



Grey Scale #13

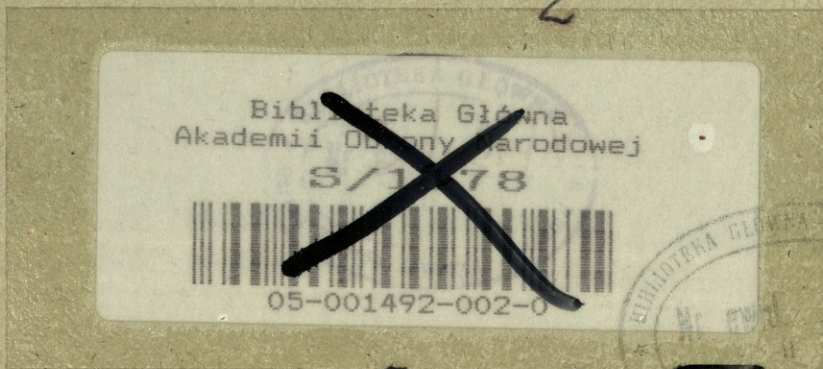


A 1 2 3 4 5 6 M 8 9 10 11 12 13 14 15 B 17 18 19



**AKADEMIA OBRONY NARODOWEJ**

**OBRONA DANII**  
**Wykład attaché wojskowego Danii**  
**dla kadry AON**

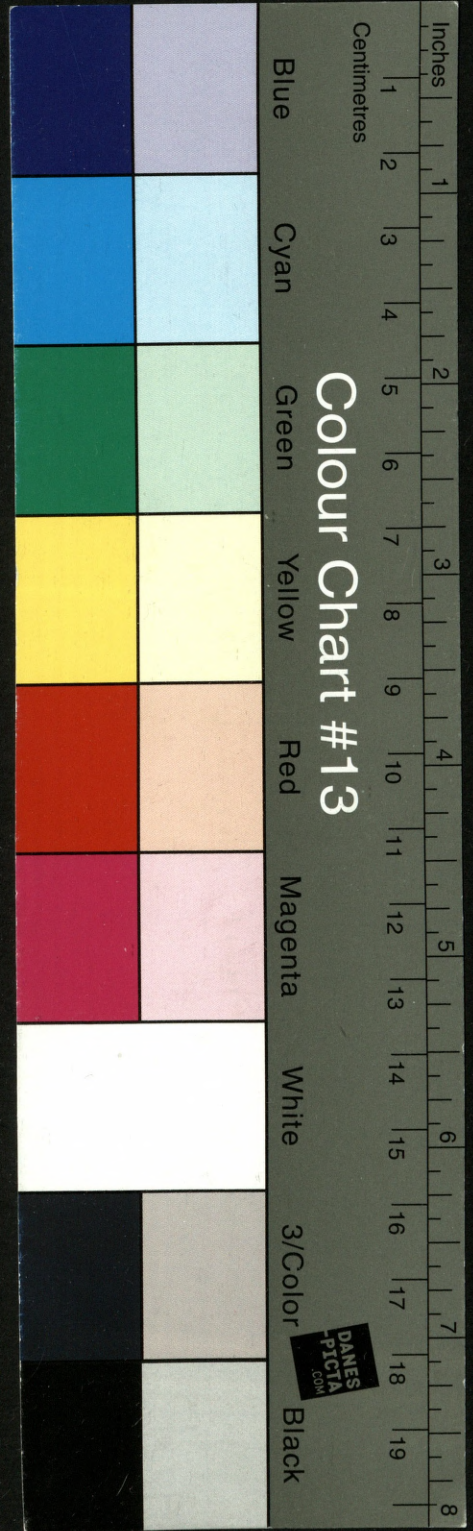


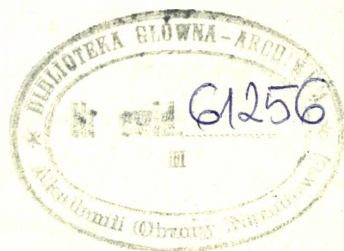
2

**61256**

**WARSZAWA**

**1990**





OBRONA DANII

THE DANISH DEFENCE

Wykład attache wojskowego

Danii dla kadry AON



Łumaczył  
ppłk Włodzimierz MAIHEA

Str. 1-16 - tekst polski

Str. 17-33 - tekst angielski



Dowództwo Obrony Danii  
Informacja ogólna

28 sierpnia 1990 r.

## OBRONA DANII

Foliogram nr 1: Gwardia królewska na tle zamku Amdieuborg.

Celem niniejszego opracowania jest wyjaśnienie dwóch zagadnień:

- w jaki sposób zorganizowana jest obrona Danii?
- dlaczego przyjęty został taki, a nie inny wariant obrony?

Foliogram nr 2: Główne problemy wykładu:

Główne zagadnienia chcę przedstawić w postaci następujących punktów:

- położenie geostrategiczne;
- polityka bezpieczeństwa;
- koncepcja obrony;
- organizacja sił zbrojnych;
- wspomaganie przez siły sojusznicze.

Proszę pozwolić mi rozpocząć od prostej lekcji geografii.

Foliogram nr 3: Mapa Danii.

Oto Dania. Półwysep Jutlandzki, dwie główne wyspy: Fionia i Zelandia oraz około 500 pomniejszych wysepek. 43 000 km<sup>2</sup> i około 5 mln ludności, z której około miliona zamieszkuje Kopenhagę i jej najbliższe okolice. Jutlandia, Fionia wraz z otaczającymi je wysepkami oraz Zelandia wraz z otaczającymi ją wyspami dzielą obszar położony w pobliżu Morza Bałtyckiego na trzy części: Mały Bełt, Wielki Bełt<sup>1/</sup> oraz Sund, zwane także cieśninami.

-----  
1/ W naszej geografii: Duży Bełt.

Foliogram nr 4: Przejście przez cieśniny.

Znaczenie (ważność) tych trzech cieśnin nie jest jednakowe. Główne szlaki żeglugowe przebiegają przez Wielki Bełt i Sund, natomiast Mały Bełt jest największy, od północnej strony mocno spleciony (mieszany), połączony z Jutlandią systemem mostów.

Cieśniny te nadają Danii swoistą geostrategiczną rolę: jesteśmy "korkiem zamykającym butelkę Morza Bałtyckiego".

Foliogram nr 5: Mapy Europy Północnej.

Teraz, jeśli rozszerzymy nieco nasze spojrzenie, będziemy w stanie zrozumieć geostrategiczne znaczenie Danii w następujących aspektach:

- jako ogniwo łączące Europę Środkową z Półwyspem Skandynawskim;
- jako korytarz dla operacji lotniczych (i innych) prowadzonych z Europy Środkowej przeciwko Wielkiej Brytanii i południowym wybrzeżom Norwegii;
- jako baza lądowa i pozycja skrzydłowa dla prowadzenia operacji wojennych przeciwko Europie Środkowej.

Te trzy aspekty sprawiają, że Dania i Niemcy Zachodnie stanowią pewne geograficzne i militarne "wąskie gardło" dla działań wojennych, w znacznie większym stopniu niż inne obszary Europy.

Jest to zatem fundamentalny czynnik, na którym opiera się organizacja duńskich sił zbrojnych.

Foliogram nr 6: Mapa Północnego Atlantyku.

Spójrzmy teraz poza obszar Danii, na jej północno-atlantyckie terytoria - Grenlandię i Wyspy Owcze.

Oba te obszary mają swoją odrębność terytorialną, lecz są uzależnione od Danii w zakresie obrony swej suwerenności i zabezpieczenia stref ekonomicznych i stref rybołówstwa.

Foliogram nr 7: Terytoria podbiegunowe<sup>2/</sup>.

Z punktu widzenia strategicznego terytoria te mają olbrzymie znaczenie jako bazy systemów nadzorowania i ostrzegania dla Ameryki Północnej, Wielkiej Brytanii oraz Paktu NATO, jako całości.

Slajd ten obrazuje podbiegunowy system wczesnego ostrzegania przed pociskami (rakietami) balistycznymi w północnej części Grenlandii.

Foliogram nr 8: System rozpoznania radiolokacyjnego Wysp Owczych.

W czasie pokoju wszystkie operacje na terenach Grenlandii i Wysp Owczych (FAROES)<sup>3/</sup> kierowane są przez dwóch duńskich dowódców: ISCOM GREENLAND i ISCOM FAROES<sup>4/</sup>, którzy podporządkowani są dowódcy armii (dowódcy obrony) duńskiej.

Obaj dowódcy dysponują ograniczonymi siłami morskimi i innym sprzętem i na wypadek stanu podwyższonej gotowości bojowej, kryzysu lub wojny Dania może udzielić im tylko nieznacznego wsparcia.

W okresie wojny, za obronę Grenlandii i Wysp Owczych odpowiedzialny jest głównodowodzący połączonymi siłami NATO na Oceanie Atlantyckim<sup>5/</sup>.

Foliogram nr 9: Kolejny główny punkt wystąpienia (slajd nr 2)<sup>6/</sup>.

Omówiwszy te podstawowe zagadnienia, chciałbym przejść do kolejnego z głównych punktów wystąpienia - polityki bezpieczeństwa.

Foliogram nr 10: Członkowie NATO (mapa).

Od 1949 r. nasze (duńskie) członkostwo w pakcie NATO stało się filarem duńskiej polityki bezpieczeństwa i obrony. Duński parlament - Folketing - zdecydował o wstąpieniu do paktu, kończąc w ten sposób długi okres neutralności i izolacji kraju.

2/ Dosił. skrajnie północne - wysunięte na północ obrzeża (W.M.).

3/ FAROES - angielska nazwa Wysp Owczych (W.M.).

4/ ISCOM - Island Commander - dowódca obrony wyspy (wysp) ...

5/ Supreme Allied Commander Atlantic (SACLANT).

6/ Powrót do uprzednio pokazywanego już foliogramu nr 2.

Foliogram nr 11: Organizacja paktu NATO.

Duński premier zajmuje miejsce w Radzie NATO na równi z innymi szefami rządów. Uczestniczy jednak w jej posiedzeniach tylko kilka razy w roku, zaś między posiedzeniami plenarnymi jest reprezentowany przez ambasadora, który bierze udział w stałych spotkaniach z pozostałymi ambasadorami w każdą środę tygodnia (rano) lub częściej - jeśli istnieje taka konieczność.

Wszystkie sprawy dotyczące członków paktu powinny być przedyskutowane. Jeśli tematyka dotyczy spraw natury wyjątkowej lub szczególnie istotnych, tworzony jest specjalny komitet - np. planowania nuklearnego.

Można rozmawiać (dyskutować) o wszystkim, obowiązują jednak pewne jasne, określone reguły: - zgoda musi być powszechna; nie występuje formuła głosowania. Jeśli 16 członków (krajów członkowskich) nie może w jakiejś kwestii dojść do całkowitego porozumienia, decyzja nie zostaje podjęta.

Jest to bardzo ważna zasada. Daje ona Duńczykom określone możliwości nie uzależnione od wielkości kraju i jego siły.

Stała współpraca w międzynarodowych sztabach i komitetach daje również duńskim politykom i oficerom możliwość poznania i zrozumienia interesów innych krajów, co byłoby trudne w wypadku, gdyby Dania była krajem neutralnym.

Niektóre kraje NATO mają swoje zastrzeżenia. Dania i Norwegia mają dwa: "Nie akceptujemy broni jądrowej oraz stałej obecności obcych wojsk na naszych terytoriach w czasie pokoju". Zastrzeżenia te nie zwalniają jednak od przyjęcia i wspierania NATO-wskiej strategii elastycznego reagowania i udziału we wspólnych ćwiczeniach.

W skład komitetu wojskowego wchodzi szefowie obrony państw NATO. Komitetowi podlega grupa planowania dla Ameryki Północnej oraz trzy główne dowództwa sił zbrojnych NATO:

- Oceanu Atlantyckiego - dowodzone przez - SACLANT (naczelný dowódca połączonych sił NATO Oceanu Atlantyckiego);
- Kanału Brytyjskiego (La Manche) - dowodzone przez - CINCHAN (dowódca PSZ NATO w rejonie kanału La Manche);
- Europejskie (Europy) - dowodzone przez SACEUR (naczelný dowódca PSZ NATO w Europie).

Foliogram nr 12: Mapa Europy obrazująca dyslokację PSZ NATO na środkowoeuropejskim TDW - AFCENT, PSZ NATO na południowo i północno-europejskich TDW - AFSOUTH i AFNORTH.

Dowództwo europejskie ma swoją siedzibę w Belgii i dzieli się na Region Południowy, Centralny i Północny obejmujący Norwegię, Danię i niemieckie terytorium Schleswig-Holstein'u.

W związku z tym Region Centralny koncentruje się na sprawach sił lądowych i powietrznych, podczas gdy Region Północny musi zająć się wszystkimi problemami związanymi z problematyką marynarki wojennej.

Foliogram nr 13: Region Północny.

Region Północny z siedzibą dowództwa w Oslo obejmuje dowództwo regionu Północnej Norwegii, Południowej Norwegii oraz dowództwo obszaru Morza Bałtyckiego (COMBALTAP):

Foliogram nr 14: Stosunek Duńczyków do NATO.

W duńskim społeczeństwie dało się odczuwać zycżliwe nastawienie do sprawy członkostwa w pakcie NATO; występowały jednak pewne zachwiania uwarunkowane ważnymi wydarzeniami na arenie międzynarodowej. Obecnie przedstawia się to następująco: 67% obywateli jest za przynależnością do NATO, 18% przeciw, 15% nie wyraża opinii.

Foliogram nr 15: Gwardia królewska na tle zamku Fredensborg.

Jakkolwiek członkostwa w pakcie NATO stanowi fundamentalną podstawę działania, jednak rozwiązywanie konkretnych zagadnień z zakresu

polityki bezpieczeństwa wywołuje szereg kontrowersji w Folketingu (parlamencie).

W Danii zawsze było dużo partii politycznych. Obecnie w Folketingu reprezentowanych jest 8 partii, lecz po następnych wyborach może ich być więcej niż 10.

Jak dotąd żadna z partii nie posiada bezwzględnej większości i w związku z tym pojawia się problem współpracy między nimi i zawiązywania koalicji parlamentarnych.

Jednakże koalicje te zawierane są głównie w celu rozwiązywania problemów ekonomicznych i o ile określona liczba partii jest zgodna w kwestiach tej problematyki, o tyle występują między nimi różnice odnośnie problemów bezpieczeństwa i sił zbrojnych Danii.

W rezultacie dla obronności kraju jest to poważny problem, wprowadzający chaos i zamieszanie.

Trzeba jednak zauważyć, że po ostatnich wyborach powszechnych w 1988 r. - spowodowanych obecnością broni jądrowej na pokładach wizytujących Danię okrętów - nowe porozumienie obronne<sup>7/</sup> zostało przyjęte przez większość parlamentarną w ubiegłym roku.

Jak wszystkie poprzednie porozumienia będzie ono obowiązywać przez kilka kolejnych lat i nie powinno ulec zmianie przed końcem przyszłego roku.

Foliogram nr 16: Główne zagadnienia wystąpienia (slajd nr 2)<sup>8/</sup>.

Omówione zostały problemy polityki obronnej Danii. Kolejny punkt dotyczy koncepcji duńskiej obrony.

Foliogram nr 17: Koncepcja obrony (mapa).

Obrona lądowa Danii bazuje na dwóch terytorialnych dowództwach.

Granica między nimi przebiega przez Wielki Bełt:

7/ Chodzi tutaj zapewne o założenia polityki obronnej (zawarte w dokumencie) - doktrynę obronną kraju (W.M.).

8/ Prezentowany na początku wystąpienia foliogram zawierający główne punkty.

- Zachodnie Dowództwo Lądowe, obejmujące Jutlandię i Fionię wraz z wyspami;

- Wschodnie Dowództwo Lądowe, obejmujące Zelandię wraz z wyspami.

Odchylenie od tej zasady stanowi wyspa Bornholm, która położona jest samotnie daleko na wschodzie Morza Bałtyckiego.

Foliogram nr 18: Mapa Danii przedstawiająca regiony.

Każde terytorialne dowództwo podzielone jest na regiony. W skład Dowództwa Zachodniego wchodzi 4, zaś Wschodniego 2 regiony, a także oddzielnie Bornholm (umieszczony w niewłaściwym rogu mapy)<sup>9/</sup> jako siódmy. Regiony stanowią zamknięte obszary odpowiedzialności i stanowią bazę dla formowania lokalnych sił obronnych.

Struktura regionalna nie ma czysto wojskowego charakteru. W jej skład wchodzi bowiem również: Obrona Cywilna, Straż Obywatelska<sup>10/</sup> oraz cały potencjał cywilnych jednostek organizacyjnych (przemysł, transport itp. - W.M.). Całością kieruje regionalne dowództwo zgodnie z ogólnoduńską koncepcją obrony.

Dla Straży Obywatelskiej każdy region podzielony jest na dystrykty, a każdy dystrykt na kompanie, których ogółem jest 550. Straż Obywatelska to około 71 tys. mężczyzn i kobiet - ochotników, umundurowanych, wyposażonych w broń i amunicję. Całe to wyposażenie znajduje się w ich domach.

Foliogram nr 19: Zintegrowana obrona NATO.

Obrona wybrzeża Morza Bałtyckiego, cieśnin oraz obrona przed inwazją z morza stanowi kompleksową, złożoną operację realizowaną przez duńskie lotnictwo i marynarkę wojenną wspólnie z marynarką wojenną i lotnictwem niemieckim, którą kieruje COMBALTAP<sup>11/</sup>.

-----  
9/ Chodzi o niewłaściwe (prawdopodobnie z konieczności) umieszczenie Bornholmu na foliogramie.

10/ Home Guard - można tłumaczyć - Gwardia Narodowa.

11/ Dowództwo obszaru Morza Bałtyckiego.

Obrona lądowa Półwyspu Jutlandzkiego do rzeki Łaby jest złożoną operacją, realizowaną przez oddziały duńskie i niemieckie stanowiące NATO-wski korpus dowództwa Półwyspu Jutlandzkiego COMLANDJUT.

Foliogram nr 20: Główne zagadnienia wystąpienia (slajd nr 2).

Następnym punktem mojego wystąpienia będzie organizacja duńskich sił zbrojnych.

Foliogram nr 21: NATO a narodowa organizacja dowodzenia.

Schemat pokazuje całkowitą organizację sojuszniczego i narodowego duńskiego systemu dowodzenia, gdzie kolor czerwony oznacza duńskie organy dowodzenia, kolor niebieski - organizację COMBALTAP<sup>12/</sup> na czas wojny, zaś kolor zielony - niemieckie organy dowodzenia. Jest to rzeczywisty obraz NATO-wskiej integracji, bazujący na opisanych uprzednio czynnikach geograficznych.

Dowódca sił zbrojnych Danii, generał JØRGEN LYNG jest odpowiedzialny przed ministrem obrony za: wyposażenie, szkolenie, organizację i planowanie oraz rozwój sił zbrojnych.

Dowodzi on siłami zbrojnymi poprzez następujące dowództwa operacyjne:

- Zachodnie Dowództwo Lądowe, Wschodnie Dowództwo Lądowe oraz Region Bornholmu - wojska lądowe;
- Dowództwo Taktycznych Sił Powietrznych Danii - wojska lotnicze;
- Admiralicja Danii, Wysp Owczych i Grenlandii - marynarka wojenna.

Dowódca obszaru Morza Bałtyckiego i Szef Sił Operacyjnych Danii to podwójna funkcja. Jest on odpowiedzialny za całokształt NATO-wskiej obrony rejonu Morza Bałtyckiego oraz sprawuje kontrolę nad całością sił zbrojnych Danii przed przejściem pod dowództwo NATO.

-----  
12/ Dowództwo obszaru Morza Bałtyckiego.

W okresie zagrożenia i wojny siły operacyjne w rejonie Morza Bałtyckiego będą zorganizowane pod dowództwem COMBALTAP<sup>13/</sup> w następujący sposób:

- Wschodnie Dowództwo Lądowe - jako COMLANDZELAND<sup>14/</sup> i regionu Bornholmu;
- COMLANDJUT<sup>15/</sup> - dowodzące duńską Jutlandzką Dywizją i 6 Dywizją niemiecką;
- AIRBALTAP<sup>16/</sup> - odpowiedzialne za obronę powietrzną i wsparcie lotnicze lądowych i morskich operacji wojskowych;
- NAVBALTAP<sup>17/</sup> - sprawujące kontrolę nad działaniami morskimi obydwu krajów.

W związku z tym kwatera główna (sztab) Dowództwa Obrony Danii jest przede wszystkim organem funkcjonującym w okresie pokoju, pomimo sprawowania całościowego dowództwa przez Dowódcę Sił Zbrojnych Danii.

Foliogram nr 22: Organizacja sił zbrojnych Danii.

Wymienione zostały do tej pory jednostki podporządkowane dowództwom operacyjnym. Są jednak jeszcze inne podległe informacje przedstawione na schemacie:

- dowództwa materiałowo-technicznego zabezpieczenia (3 służby pomocnicze);
- szkoły kształcące specjalistów służb pomocniczych;
- elementy, wchodzące w skład służb pomocniczych.

Jak widać, posiadamy odpowiednią strukturę funkcjonalną, która może mieć istotny wpływ z operacyjnego punktu widzenia. Tak więc

-----  
13/ Dowódca obszaru Morza Bałtyckiego.

14/ Dowództwo Wojsk Lądowych Zelandii.

15/ Dowództwo Wojsk Lądowych Półwyspu Jutlandzkiego.

16/ Dowództwo Wojsk Lotniczych rejonu Bałtyku.

17/ Dowództwo Marynarki Wojennej rejonu Bałtyku.

mamy 3 służby pomocnicze, które mogą mieć istotne znaczenie w procesie szkolenia, zarządzania i utrzymywania odpowiedniego morale wojsk.

Foliogram nr 23: Armia duńska.

Armia opiera się na systemie mobilizacyjnym. W okresie pokoju składa się z szeregu, w odpowiedni sposób rozwiniętych, pułków. Pułki te zajmują się szkoleniem żołnierzy i stanowią bazę mobilizacyjną dla tworzenia większych jednostek na okres wojny.

Typowy pułk składa się z jednego lub dwóch batalionów w strukturze pokojowej, zaś na jego bazie może zostać zmobilizowanych cztery, pięć batalionów oraz pododdziały wsparcia.

Przechodząc do działań wojennych, pułki mogą dostarczać pododdziałów dla większych formacji, zapewniając tym samym równowagę całościowej struktury sił zbrojnych.

Foliogram nr 24: Obrona Jutlandii, Fionii, itd. ...

Podstawowymi formacjami są:

- 3 brygady zmechanizowane Jutlandzkiej Dywizji oraz 2 brygady zmechanizowane Dowództwa Wojsk Lądowych Zelandii;
- 6 brygad piechoty (grup bojowych) dla Zachodniego Dowództwa Lądowego i Dowództwa Wojsk Lądowych Zelandii;
- oddziały sił lokalnych w 7 regionach.

Foliogram nr 25: Duńska Marynarka Wojenna.

Marynarka wojenna w mniejszym stopniu polega na mobilizacji i działa w zasadzie w oparciu o struktury pokojowe. Mobilizacja ma na celu zapewnienie uzupełnienia pododdziałów i zapewnienie możliwości kontynuowania działań bojowych.

Organiczne elementy duńskiej floty to:

- 5 typów dywizjonów okrętów (fregaty, okręty torpedowo-rakietowe, okręty podwodne, trałowce oraz okręty zabezpieczające możliwość połowu ryb);

- lotnictwo morskie;
- bazy morskie, posterunki radiolokacyjne i obserwacyjne;
- morskie stacje radiowe.

Dodatkowo można wspomnieć, że Morska Straż Przybrzeżna posiada 37 jednostek pływających.

Dowództwo Wyspiarskie posiada ograniczone siły morskie, lecz są to jednostki odpowiednio przystosowane do działań, wydzielone do ich realizacji spośród okrętów duńskiej marynarki wojennej.

#### Foliogram nr 26: Duńskie Siły Powietrzne.

Duńskie siły powietrzne bazują również na organizacji czasu wojennego. Wszystkie dywizjony myśliwców, wyposażonych w pociski klasy ziemia-powietrze, samolotów patrolowych i rozpoznawczych funkcjonują (działają) w okresie pokoju.

W skład sił powietrznych wchodzi:

- 8 dywizjonów myśliwców (I - HAWK) wyposażonych w pociski klasy ziemia-powietrze;
- 6 dywizjonów samolotów patrolowych i rozpoznawczych (obserwacyjnych);
- 6 baz lotniczych i 8 dywizjonów lotniczych.

Do tego należy doliczyć 385 posterunków obserwacyjnych oraz kilka dywizjonów obrony lądowej składających się z członków Straży Obywatelskiej.

#### Foliogram nr 27:

Całkowita liczba żołnierzy duńskich sił zbrojnych wynosi w przybliżeniu 40 tys., z tego 10 tys. oficerów i podoficerów, 10 tys. kadrowych<sup>18/</sup>, 10 tys. poborowych oraz 10 tys. cywili. Po mobilizacji

-----  
18/ Chodzi tutaj o uzawodowionych szeregowych.

siły te wzrosną do około 170 tys., uwzględniając 71 tys. mężczyzn i kobiet stanowiących Straż Obywatelską.

Foliogram nr 28: Duńskie Dowództwo Obronne.

Wewnętrzna organizacja duńskiego Dowództwa Obronnego jest przedstawiona na schemacie, gdzie wyróżniono 4 główne sztaby:

- sztab operacyjny;
- sztab zabezpieczenia materiałowo-logistycznego;
- sztab ekonomiczny;
- sztab ds. personelu (osobowy).

Likwidacja stanowisk inspektorów armii, floty i lotnictwa wraz ze sztabami nastąpiła na skutek tego, iż parlamentarna Komisja Obrony, która zakończyła pracę w grudniu 1989, zaproponowała m.in. przejście tych 3 inspektorów i ich sztabów wraz ze wszystkimi ich obowiązkami do dowództwa operacyjnego.

Plan ten zakłada również utworzenie nowego operacyjnego dowództwa armii, które ma zastąpić istniejące dowództwa terytorialne, tj. Wschodnie Dowództwo Lądowe i Regionu Bornholmu.

Foliogram nr 29: Podwładni ministra obrony.

Szef Obrony jest tylko jednym z podwładnych bezpośrednio podporządkowanych ministrowi obrony. Jest on jednak zdecydowanie najważniejszy spośród nich. Odpowiada za około 90% wydatków z budżetu obronnego, steruje pracą wywiadu i biur konstrukcyjnych. W okresie zagrożenia i wojny podlega mu Straż Obywatelska.

Foliogram nr 30: Główne zagadnienia wystąpienia (slajd nr 2).

Przechodzimy teraz do ostatniego punktu wystąpienia - sojuszniczej pomocy dla Danii.

Będąc pięciomilionowym krajem, znajdującym się w bardzo istotnym punkcie geostrategicznym, nie jesteśmy w stanie bez zewnętrznej pomocy efektywnie bronić naszego terytorium.

Nasi sojusznicy podzielają ten pogląd. Zasada pomocy jest naturalną konsekwencją przyjętej strategii NATO odnośnie współpracy między członkami paktu.

Dania jest również gotowa do przekazania dywizji do północnych Niemiec.

Foliogram nr 31: Wzmocnienie.

Ten foliogram obrazuje wzmocnienie, które jest planowane oraz ma już miejsce na terytorium Danii.

Wzmocnienie sił powietrznych - 7 dywizjonów (ogółem 132) samolotów bojowych amerykańskich i brytyjskich.

Siły szybkiego reagowania Wielkiej Brytanii - specjalna brygada w sile 15 tys. ludzi była jak dotąd jedynym wzmocnieniem wojsk lądowych Dowództwa Obszaru Morza Bałtyckiego (BALIAP). Siły te, na skutek niewielkiej odległości, mogą dotrzeć na miejsce i osiągnąć gotowość bojową w ciągu 10 dni.

9 Amerykańska Dywizja Piechoty jest również częścią regionalnego wzmocnienia wojsk lądowych, lecz aktualne plany przewidują jej reformowanie, tak więc nie może być uwzględniana.

Wzmocnienie w zakresie środków pływających składa się z sił brytyjskich i holenderskich i liczy około 11 tys. ludzi oraz z amerykańskiego korpusu morskiego z 2. Morskich Sił Ekspedycyjnych (z wyjątkiem jednej brygady, która ma zostać wysłana do Norwegii), ogółem 50 tys. ludzi. Siły te są przydzielone Dowództwu Atlantyckiemu na północnoeuropejskim TDW.

Prowadzone są szerokie działania planistyczne dotyczące problemów wzmocnienia. Zostały dostarczone i zmagazynowane (zabezpieczone) zapasy paliwa, amunicji i wyposażenia. Zbudowano i będą nadal budowane obiekty ułatwiające wprowadzenie dodatkowych sił powietrznych.

Foliogram nr 32: Krajobraz Danii.

Powróćmy teraz do pięknych duńskich krajobrazów.

Bardzo bym chciał, abyście zrozumieli nasz kraj, naszą organizację obronną, nasze koncepcje itd.

Próbowałem przedstawić wam wiele rzeczy, musicie mieć zatem dużo pytań, na które w miarę możliwości, postaram się odpowiedzieć.

## THE DANISH DEFENCE

### SLIDE NR. 1: Amalienborg Castle with the Royal Life Guards

The purpose of this briefing is to explain two things:

- How the Danish defence is organized, and
- the reasons why we have chosen this organization

### SLIDE NO. 2: Main points of briefing.

I will do it by going through the main points shown here:

- Geostrategic situation
- Security policy
- Defence concept
- Organization of the armed forces
- Allied reinforcements

Let me start with a simple lesson in geography.

### SLIDE NO. 3: Map of Denmark.

This is Denmark. A Peninsula: Jutland, two main island: Funen and Zealand and a whole fleet of five hundred other islands.

43.000 square kilometers and some 5 million Danes of which about one million is living in and around the capital of Copenhagen.

(Jutland, Funen with . .)

**SLIDE NO. 10: The members of NATO (map)**

Since 1949 our membership of NATO has been one of the pillars of the Danish security and defence policy.

The Danish parliament - the Folketing - decided to join the organization from its very beginning and thereby ended a very long period of neutrality and isolation.

**SLIDE NO. 11: NATO organization.**

The Danish prime minister has his seat in the NATO Council together with the other heads of governments. He will only use his chair a few times a year, but in between he is represented by an ambassador, who will meet with all the other ambassadors every Wednesday morning - or more often if necessary.

Everything of interest for the members could be discussed. If a subject requires special or constant attention a committee will be formed - for instance on nuclear planning.

You can discuss everything but as to decisions the rule is always clear:

Everybody must agree. There is no question of voting.

If the 16 membercountries cannot agree completely there will be no decision.

This is a very important principle and you could say that it has given Denmark influence that does not correspond with the size of the country.

The constant cooperation in international staffs and committees has also given Danish politicians and officers an important understanding of other countries and their interests - something which is hard to achieve if a country is neutral.

Several of the NATO countries have various reservations. Denmark - and Norway - have two.

We do not accept nuclear weapons or permanent stationing of allied troops on our soil in peacetime.

(However, these reservations . . .)

However, these reservations have not prevented us from supporting the current NATO strategy of flexible response and from exercising with allied reinforcements.

The Military Committee is formed by the chiefs of defence of the NATO countries.

Under the committee there is a planning group for North America and the three major NATO commands for:

- The Atlantic Ocean;  
(under Supreme Allied Commander Atlantic - SACLANT)
  
- The English Channel;  
(under Commander-in-Chief, Channel - CINCHAN)
  
- Europe;  
(under Supreme Allied Commander Europe - SACEUR)

**SLIDE NO. 12: Map of Europe with AFSOUTH, AFCENT and AFNORTH**

The European Command has its headquarters in Belgium and is divided into the Southern Region, the Central Region and the Northern Region with Norway, Denmark and the German region of Schleswig-Holstein.

In this way the Central Region is able to concentrate on land- and air forces, while the Northern Region also has to deal with all the naval problems of the North.

**SLIDE NO. 13: The Northern Region**

And finally: The Northern Region with headquarters in Oslo has Commander North Norway, Commander South Norway and Commander Baltic Approaches - COMBALTAP.

**SLIDE NO. 14: Danish attitude towards NATO.**

(In the Danish population . . .)

In the Danish population there has always been a comfortable majority in favour of the membership of NATO, although there have been variations - normally caused by major international events.

Over the recent years the attitude has settled with approximately 67% in favour of NATO, 18% against and 15% undecided.

**SLIDE NO. 15: Fredensborg Castle with the Royal Life Guards.**

While membership of NATO is agreed upon as a fundamental factor, the handling of other matters connected to security policy has given some difficulties in the Folketing.

There has always been a fairly high number of political parties in Denmark. Presently 8 parties are represented in the Folketing and at the next election it might be more than 10.

Since no party is large enough to have an overall majority it has always been necessary to cooperate and to form coalitions.

But coalitions are often created to solve economic problems and while a number of parties are able to agree on economic problems, the same parties often disagree on security policy and matters related to the Danish forces.

The final result could easily be problems and even confusion for the defence.

However, after the last general elections in 1988 - provoked by a question on nuclear weapons aboard visiting ships - a new defence agreement was made with a large majority last year.

As all other agreements in the past it will cover some years and the agreement will not expire until at the end of next year.

**SLIDE NO. 16: Main points of the briefing (Slide no. 2)**

That was a few words on Danish security policy. The next point is the Danish defence concept.

(The land defence of . . .)

**SLIDE NO. 17: Defence concept (map).**

The land defence of Denmark is based on this <sup>dividing</sup> devided into two territorial commands with Great Belt as the boundary:

- Western Land Command with Jutland and the Funen group of islands, and
- Eastern Land Command including the Zealand group of islands.

A deviation from this principle is the island of Bornholm, which is placed as a lonely look-out far east in the Baltic Sea.

**SLIDE NR. 18: Map of Denmark showing the regions.**

Each of the territorial commands are divided in regions. Four in Western and two in Eastern Land Command, plus Bornholm (here marked in the wrong corner of the map) as the seventh. The regions are responsible for the rear area security and form the basic organisation of the local defence.

The regional structure is not just purely military. The Civil Defence, the Home Guard, the police and the whole civil emergency organization has the same stucture and everything is commanded from joint regional headquarters in accordance with the Danish total defence concept.

For the Home Guard, each region is divided into districts and each district into companies of which we have a total of about 550. The Home Guard comprises some 71,000 men and women - all volunteers with uniforms, equipment, weapons and ammunition stored in their homes.

**SLIDE NO. 19: Integrated NATO defence**

The forward defence in the Baltic Sea, the straits and the

(defence against seawards . . .)

defence against seawards invasion is a joint and combined operation performed by the Danish Navy and Air Force together with the West German Navy and Naval Air Force, all led by COMBALTAP.

The landdefence of the Jutland peninsular, down to the river Elbe, is a combined operation for the Danish and German army units organized in the NATO-corps COMLANDJUT.

**SLIDE NO. 20: Main point of the briefing (Slide no. 2)**

My next point will be the organization of the Danish armed forces.

**SLIDE NR. 21: NATO and national command organization**

I am sure you are now prepared for this busy overall picture of the allied and national command organization, where the red color represents the national Danish organization, the blue color shows the wartime organization of COMBALTAP, and the West German formations are shown in green. This is a true picture of NATO integration and based on the geographical factors described.

The Chief of the Danish Armed Forces, General Jørgen Lyng, is responsible to the Minister of Defence for the

- employment,
- training,
- organization, and
- force planning and development

of the armed forces.

He conducts these tasks through the operational commands:

- Western Land Command, Eastern Land Command and the Bornholm Region on the army side,
- Tactical Air Command Denmark on the air force side, and
- Flag Officer Denmark, ISCOM FAROES and ISCOM GREENLAND on the navy side.

(COMBALTAP and Chief of . . .)

COMBALTAP and Chief of Operational Forces Denmark is a double-function that combines the overall NATO-responsibility for the defence of the Baltic area with the possibility of overall control of national Danish units even before they are transferred to NATO.

In times of tension and war the operational forces in the Baltic area will be established under COMBALTAP as follows:

- Eastern Land Command as COMLANDZEALAND with BORNHOLM's REGION,
- COMLANDJUT, commanding the Danish JUTLAND DIVISION and the German 6TH DIVISION,
- AIRBALTAP responsible for air defence and air support to army and navy operations, and
- NAVBALTAP that controls the navies of the two countries,

Consequently the headquarters of the Danish Defence Command, is mainly a peacetime-organization, even if the Danish Chief of Defence retains command of all national units.

**SLIDE NR. 22: Organization of the Danish armed forces**

As already mentioned we carry out our tasks through the operational commands, but there are a number of other subordinate authorities, which are shown on this picture:

- The Material Commands of the three services,
- The Service Schools, and
- The Tri-Service Elements.

As you can see, we have a functional organization, which we consider to be the most efficient from an operational point of view. But at the same time we maintain the three services, which we consider most efficient when it comes to training, administration and maintaining the morale of troops.

(The Army relies on . . .)

**SLIDE NR. 23: The Danish Army**

The Army relies on mobilization to a larger extent than the two other services.

In peace time, the Army is made up, in principle, of branch related regiments. The regiments are designed to train and mobilize the war time army.

A typical regiment has one or two battalions in the peace time training establishment, but will mobilize four, five or more battalions and additional support units.

In the transition to war the regiments will provide units for the major formations, all made up of elements from all branches to ensure a balanced force structure.

**SLIDE NO. 24: Defence of Jutland, Funen etc. . .**

The major formations are

- three mechanized brigades for JUTLAND DIVISION and two for COMLANDZEALAND,
- 6 infantry brigades or combat groups for Western Land Command and COMLANDZEALAND, and
- local defence units for the seven regions.

**SLIDE NO. 25: The Danish Navy**

The Navy relies to a lesser degree on mobilization and work in general in it's operational formations in peace time. The mobilization force is primarely designated to augment existing units and to ensure capacity for continued operations.

Organic to Flag Officer Denmark are

- five type orientated squadrons (Frigate, Torpedo- and Missile Boat, Submarine, Mine Warfare, and Fishery Protection).

(- The Naval Aviation)

- 27
- The Naval Aviation
  - The Naval Districts with fortresses, radars and observation posts, and
  - The fleet radio stations.

Furthermore it should be mentioned, that the Naval Home Guard operates 37 Navy Home Guard Vessels.

The Island Commander have limited organic forces, but operate the assets allocated from Flag Officer Denmark.

**SLIDE NO. 26: The Danish Air Force**

The Air Force also basicly works in it's war time organization. All fighter-, missile air defence- and control and reporting squadrons are operational in peace time. The mobilization force is designated mainly for the defence of the air bases, including short range air defence.

The Air Force consists of

- Eight I-HAWK squadrons in the Surface to Air Missile Group,
- Six squadrons in the Control and Reporting Group, and
- Six Air Bases and eight Air Squadrons as shown here.

To this should be added 385 aiobservation posts and a number of ground defence squadrons manned by the Air Force Home Guard.

**SLIDE NO. 27: (Black)**

The total personel strength of the Danish armed forces in peace time is approximately 40.000, roughly composed of 10.000 officers and NCOs, 10.000 regulars, 10.000 conscripts and 10.000 civilians.

(After mobilization these . . . )

After mobilization these figures will raise to a total of some 171.000, including the 71.000 men and women in the Home Guard.

**SLIDE NO. 28: The Danish Defence Command**

The internal organization of the Danish Defence Command is shown on this picture, where you see the four main staffs

- Operations Staff
- Materiel & Logistics Staff
- Economics Staff, and
- Personnel Staff.

The improvised deleting of the Inspectors of the Army, Navy and Air Force with their staffs marks the fact, that a parliamentary Defence Commission, that finished work in December 1989 among other proposals recommended the transfer of the three inspectors with their staffs and their duties to the operational commands.

The plan also involves a new Army Operational Command that will replace the existing territorial commands - that is Eastern Land Command, Western Land Command and the Region of Bornholm.

**SLIDE NO. 29: Authorities under the Ministry of Defence**

Finally let me show you this picture of MODDEN and subordinate authorities.

Here you see that the Chief of Defence is but one of several authorities referring directly to the Minister of Defence.

But he certainly is first among equals.

He is responsible for approximately 90% of the defence budget and gives directives to the Intelligence Service and the Construction Service. And the Home Guard will come under his command in periods of tension and war.

(We have now come to . . .)

**SLIDE NO. 30: Main points of the briefing (Slide no. 2)**

We have now come to the last main point. Allied reinforcements for Denmark.

Being a nation of only some 5 million people in a very important geostrategic position we cannot do without external reinforcements for the effective defence of our area.

And our allies believe the same.

And the the whole principle of reinforcements is a natural consequence of the cooperation within NATO and the basic NATO strategy.

Denmark is also ready to send a division to Northern Germany.

**SLIDE NO. 31: Reinforcements**

This slide shows reinforcements that are either dedicated for or have options in our area.

The regional air reinforcements total 7 squadrons with 132 US and UK aircraft.

The United Kingdom Mobile Force - a special brigade with a strength of some 15,000 men was until recently the only land reinforcement dedicated to the BALTAP area.

Owing to the short deployment distance this force can arrive and be combat ready within 10 days.

The 9th US Infantry Division is also part of the regional land reinforcements but since there are plans now to disband this division it is not listed here.

The Amphibious Reinforcements include the United Kingdom/Netherlands Landing Force of approx. 11,000 men and the United States Marine Corps second Marine Expeditionary Force, minus one brigade which is dedicated to Norway, totalling some 50,000 men.

The amphibious forces are assigned to the Atlantic Command in the Northern European Command area.

(Extensive planning . . .)

Extensive planning for the dedicated reinforcements has taken place. Fuel, ammunition and equipment has been prepositioned and shelters and other hardened facilities have been built or are being built for the air reinforcements.

**SLIDE NO. 32: Danish landscape**

And now we are back in the beautiful Danish countryside.

I very much want you to understand our country and our defence organization, concept and so on.

I have tried to explain a lot of things to you but now you must have a lot of questions and I am ready to answer as many as possible.

Danish Defence Command  
Public Information

28 AUG 1990

I am sorry, that I am only able to provide you with one photocopy of one slide. All the others are in colours - impossible to photocopy.

**List of slides for briefing on Danish Defence**

1. Amalienborg Castle with the Royal Life Guards
2. Main points of briefing
3. Map of Denmark
4. Passage through the straits
5. Map of Northern Europe
6. Map of the North Atlantic
7. The Thule radar
8. Coverage of radar in the Faroes (map)
9. Main points of briefing (as no. 2)
10. The members of NATO (map)
11. NATO organization
12. Map of Europe with AFSOUTH, AFCENT and AFNORTH
13. The Northern Region
14. Danish attitude towards NATO
15. Fredensborg Castle with the Royal Life Guards
16. Main points of briefing (as no. 2)
17. Defence concept (map)
18. Map of Denmark showing the regions
19. Integrated NATO defence
20. Main points of briefing
21. NATO and national command organization
22. Organization of the Danish armed forces
23. The Danish Army
24. Defence of Jutland, Funen et . . .
25. The Danish Navy
26. The Danish Air Force
27. (Black)
28. The Danish Defence Command
29. Authorities under the Ministry of Defence
30. Main points of briefing (as no. 2)
31. Reinforcements
32. Danish landscape

## The Danish Defence

1. Geostrategic situation
2. Security policy
3. Defence concept
4. Organization of the armed forces
5. Allied reinforcements

