

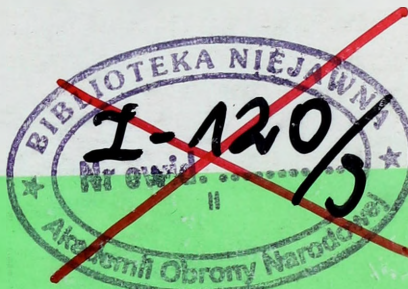
Grey Scale #13



A 1 2 3 4 5 6 M 8 9 10 11 12 13 14 15 B 17 18 19



# AKADEMIA OBRONY NARODOWEJ



AON wewn. 5169/99

**JAWNE** ~~ZASTRZEŻONE~~

Egz. Nr 1

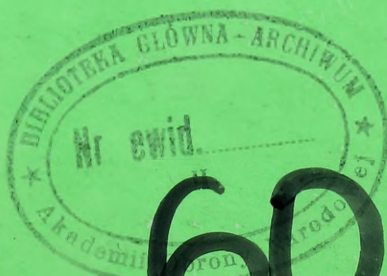
~~2-578/s~~

Ppłk dr inż. Krzysztof KONIECZNY  
Mjr dr inż. Zbigniew KLAWITTER

**KIEROWANIE POŁOWYMI SYSTEMAMI ŁĄCZNOŚCI**

**Cz. I**

**PODSTAWOWE POJĘCIA, ZADANIA  
I STRUKTURY ORGANIZACYJNE  
DOWÓDZTW ORAZ PODODDZIAŁÓW  
DOWODZENIA I ŁĄCZNOŚCI**



**60865**

~~ZASTRZEŻONE~~

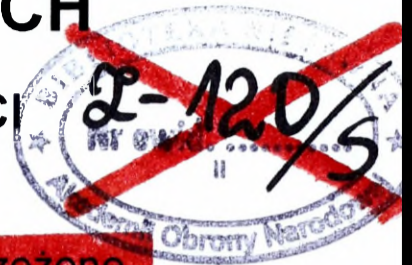
**WARSZAWA**

**1999**



AKADEMIA OBRONY NARODOWEJ

**WYDZIAŁ WOJSK LĄDOWYCH**  
**KATEDRA DOWODZENIA I ŁĄCZNOŚCI**



AON wewn. 5169/99

*140906 Anna KOLEK  
Podst. prot. piew. Nv uch 647  
Zola. 24.02.2006*

Zastrzeżone

Egz. nr.....1 **JAWNI**

Ppłk dr inż. Krzysztof KONIECZNY  
Mjr dr inż. Zbigniew KLAWITTER



KIEROWANIE POLOWYMI SYSTEMAMI ŁĄCZNOŚCI

**Cz.I**

**PODSTAWOWE POJĘCIA, ZADANIA**  
**I STRUKTURY ORGANIZACYJNE DOWÓDZTW**  
**ORAZ PODODDZIAŁÓW DOWODZENIA**

**I ŁĄCZNOŚCI**

~~Przeklasyfikowana z.....na.....  
p dsicwa przekl. Wykaz Aktywnych Wojskowych  
V dawnictw. Wymęgniżnych szl. gen.....  
data i podpis.....~~



Zastrzeżone

Z-6 (GD)

1z63

WARSZAWA

1999

Spis treści .....	2
Wstęp.....	3
1. OGÓLNE ZADANIA WOJSK DOWODZENIA I ŁĄCZNOŚCI .....	4
2. ZADANIA I STRUKTURA ORGANIZACYJNA DOWÓDZTWA BATALIONU DOWODZENIA SZCZEBLA TAKTYCZNEGO .....	10
3. PRZEZNACZENIE, ZADANIA I STRUKTURA ORGANIZACYJNA PODODDZIAŁÓW DOWODZENIA I ŁĄCZNOŚCI .....	20
3.1. Kompania dowodzenia batalionu (bz, bp, bcz).....	20
3.1.1. Pluton łączności .....	21
3.2. Batalion dowodzenia brygady ze składu dywizji.....	23
3.2.1. Kompania łączności .....	25
3.3. Batalion dowodzenia brygady samodzielnej.....	31
3.4. Przeznaczenie, zadania i struktura organizacyjna batalionu dowodzenia dywizji.....	35
3.4.1. Pododdziały łączności batalionu dowodzenia dywizji.....	37
3.4.1.1. Kompania łączności.....	38
3.4.1.2. Kompania radioliniowo-kablowa.....	42
3.4.1.3. Pluton łączności.....	43
3.4.1.4. Wojskowa stacja pocztowa.....	43
4. PODSTAWOWE POJĘCIA .....	45
Bibliografia .....	63

## Wstęp

Organizacja pododdziałów dowodzenia ( w tym i łączności) wynika z potrzeb zapewnienia dowodzenia siłami zbrojnymi w całości, jak również poszczególnymi elementami ugrupowania operacyjnego (taktycznego) wojsk lądowych, marynarki wojennej, wojsk lotniczych i obrony powietrznej oraz organizowania dowodzenia związków operacyjnych, związków taktycznych, oddziałów i pododdziałów.

Niniejsze opracowanie, stanowiące pierwszą część podręcznika „Kierowanie polowymi systemami łączności” ma na celu przedstawienie struktur organizacyjnych pododdziałów dowodzenia i łączności na szczeblu taktycznym (dywizja, brygada, batalion) oraz zadania tych pododdziałów w czasie „P”, „K” i „W”. Ponadto zawiera ono wybrane definicje i pojęcia z zakresu dowodzenia i łączności.

Autorzy mają nadzieję, że materiał zaprezentowany w niniejszym opracowaniu stanie się przydatnym źródłem poszerzającym wiedzę na temat pododdziałów dowodzenia i łączność w procesie dydaktycznym dla kadry, studentów i słuchaczy zwłaszcza Wydziału Wojsk Lądowych Akademii Obrony Narodowej.

Autorzy

## 1. OGÓLNE ZADANIA WOJSK DOWODZENIA I ŁĄCZNOŚCI

Przy zastosowaniu kryterium przeznaczenia i wykonywanych zadań, wojska operacyjne dzielimy na grupy jednostek wśród których wyróżniamy jednostki wsparcia dowodzenia<sup>1</sup>. W skład wyżej wymienionych jednostek wchodzi między innymi pododdziały dowodzenia i łączności.

Głównym przeznaczeniem pododdziałów dowodzenia jest właściwe przygotowanie, wyposażenie i funkcjonowanie organów dowodzenia rozwijanych na stanowisk dowodzenia danego szczeblu dowodzenia.

Wojska łączności są przeznaczone do organizowania i zapewnienia łączności we wszystkich działaniach militarnych (bojowych), jak i niemilitarnych oraz w okresie pokojowego szkolenia wojsk.

Wojska łączności występują w postaci samodzielnych jednostek lub etatowych pododdziałów w pododdziałach i oddziałach dowodzenia, związków taktycznych i operacyjnych wszystkich rodzajów wojsk i sił zbrojnych.

Wojska łączności wydzielają z siebie jednostki przeznaczone do:

- rozwinięcia i eksploatacji polowych węzłów i międzywęzłowych linii łączności;
- eksploatacji bezpośrednich linii łączności;
- rozwinięcia i eksploatacji sieci telekomunikacyjnych i teleinformatycznych oraz centr telekomutacyjnych na stanowiskach dowodzenia;
- zabezpieczenie funkcjonowania wojskowej poczty polowej.

---

<sup>1</sup> Regulamin działań taktycznych Wojsk Lądowych

Oddziały i pododdziały łączności realizują:

- w oparciu o mobilne środki łączności i informatyki rozwinięcie i eksploatację polowych węzłów łączności oraz sieci (linii) łączności;
- wzmocnienie mobilnymi środkami łączności i informatyki stacjonarnych węzłów łączności oraz stanowisk dowodzenia;
- wzmocnienie i uzupełnienie mobilnymi środkami łączności stacjonarnej sieci łączności wykorzystywanej do potrzeb obronności;
- w oparciu o mobilne środki informatyki i łączności rozwijanie i eksploataowanie sieci komputerowych na stanowiskach dowodzenia i sieci komputerowych pomiędzy stanowiskami dowodzenia;
- dostarczanie przesyłek pocztowych, finansowych itp.

W celu zorganizowania łączności, oddziały i pododdziały łączności wyposażone są w następujące środki łączności: techniczne (teletransmisyjne, telekomutacyjne, przetwórcze, specjalne, pomocnicze); poczty polowej i sygnalizacyjne.

Przy pomocy technicznych środków łączności zapewnia się łączność foniczną, transmisji danych, faksową, wizualną,

Środki wojskowej poczty polowej zapewniają dostarczenie korespondencji służbowej, prywatnej, środków płatniczych oraz prasy,

Środki sygnalizacyjne stosuje się do przekazywania krótkich komend i meldunków za pomocą ustalonych sygnałów wzrokowych (wizualnych) i słuchowych (dźwiękowych).

Stosowanie odpowiednich środków łączności i informatyki jest uzależnione od sytuacji operacyjno-taktycznej na polu walki, warunków działania wojsk oraz możliwości ich wykorzystania.

Do podstawowych zadań stawianych łączności i wykonywanych przez oddziały i pododdziały łączności należą:

- zapewnienie dowódcy i sztabowi dowodzenia wojskami i sterowania środkami rażenia;
- zapewnienie dowódcy dowodzenia wojskami w działaniach połączonych;
- zapewnienie współdziałania pomiędzy związkami taktycznymi, oddziałami, pododdziałami, organicznymi, przydzielonymi, wspierającymi, w tym również lotnictwa oraz sąsiadami;
- zapewnienie przekazywania sygnałów powiadamiania, ostrzegania i alarmowania.

W celu zapewnienia dowodzenia, współdziałania, przekazywania sygnałów powiadamiania, ostrzegania i alarmowania oraz sterowania środkami rażenia w działaniach obronnych organizuje się systemy łączności na poszczególnych szczeblach dowodzenia i poza szczeblowo.

Pododdziały łączności wchodzące w skład batalionu dowodzenia dywizji, w czasie prowadzenia działań obronnych zabezpieczają rozwinięcie sieci łączności, którego osnową jest pomocnicza sieć łączności (taktyczna sieć teletransmisyjna) dywizji, powiązana z systemem łączności korpusu.

Zasadniczymi elementami systemu łączności w dywizji są:

- a) sieci łączności stanowisk dowodzenia;
- b) taktyczna sieć teletransmisyjna zbudowana w oparciu o pomocnicze węzły łączności (węzły telekomunikacyjne) powiązane wzajemnie ze sobą międzywęzłowymi liniami radiowymi oraz w wybranych relacjach – kablowymi;

- c) linie dowiązania pomocniczych węzłów łączności do operacyjno-taktycznej sieci łączności, linie dowiązania stanowisk dowodzenia do pomocniczych węzłów łączności;
- d) bezpośrednie linie telekomunikacyjne pomiędzy stanowiskami dowodzenia;
- e) linie (sieci i kierunki) łączności radiowej ( KF, UKF), jako sieci pola walki;
- f) sieć wojskowej poczty polowej.

Zasadniczymi elementami sieci łączności rozwijanymi przez pododdziały łączności wchodzące w skład batalionu dowodzenia brygady są:

- a) sieci łączności polowych stanowisk dowodzenia;
- b) linie dowiązania polowych stanowisk dowodzenia do taktycznej sieci łączności;
- c) bezpośrednie linie telekomunikacyjne pomiędzy stanowiskami dowodzenia;
- d) linie (sieci i kierunki) łączności radiowej ( KF, UKF), jako sieci pola walki;
- e) sieć wojskowej poczty polowej.

W batalionie podstawowym środkiem łączności w obszarze obrony dywizji i korpusu jest radiowa sieć pola walki. Topologia radiowej sieci pola walki zależy od następujących czynników: położenia wojsk, otrzymanego zadania, jak również od wyposażenia w środki radiowe. Podstawowymi sieciami radiowymi organizowanymi w czasie prowadzenia działań obronnych są:

- sieć dowodzenia (nadzorowana przez 3 );
- sieć kierowania działaniami i rozpoznania (nadzorowana przez 2);
- sieć logistyczna (nadzorowana przez 4);

- sieci specjalne ( do których możemy zaliczyć- sieć wsparcia ogniowego, sieć ostrzegania OPL, sieć naprowadzania lotnictwa);

Sieci radiowe wymieniane w punktach b,c,d, mogą być nazywane jako sieci dowodzenia np., sieć dowodzenia artylerii, sieć dowodzenia logistyka itp.

Do organizacji łączności w natarciu wykorzystuje się wszystkie rodzaje środków łączności, a ich zakres wykorzystania zależy przede wszystkim od zaistniałej sytuacji taktyczno-operacyjnej, otrzymanego zadania i decyzji dowódcy.

W zależności od szczebla dowodzenia w natarciu organizuje się następujące sieci (linie) łączności:

- ❖ na szczeblu dywizji, sieć radiowa pola walki, taktyczna sieć teletransmisyjna bezpośrednio linie telekomunikacyjne pomiędzy stanowiskami dowodzenia, linie dowiązania do taktycznej sieci teletransmisyjnej dywizji oraz operacyjno-taktycznej sieci łączności korpusu, jak również stacjonarnej sieci łączności SZ, linie dowiązania do systemów łączności sprzymierzonych wojsk.
- ❖ na szczeblu brygady, sieć radiowa pola walki, bezpośrednio linie radiowe pomiędzy stanowiskami dowodzenia podległych elementów ugrupowania bojowego, linie dowiązania do taktycznej sieci teletransmisyjnej dywizji,
- ❖ na szczeblu batalionu, sieć radiowa pola walki organizowana w oparciu o radiowe środki łączności (zakresu UKF i KF, małej mocy):

Zasadniczym rodzajem łączności w natarciu na szczeblu batalion (równorzędny), brygada, dywizja są relacje radiowe (sieci, kierunki) oraz linie radiowe.

Zaplanowany i zorganizowany na czas natarcia system łączności, powinien zabezpieczyć łączność na całą głębokość zadania,

uwzględniając zapewnienie ciągłości łączności dowodzenia w przypadku utraty łączności radiowej.

W natarciu jest organizowana łączność,:

a) dowodzenia,:

- jako bezpośrednie linie radiowe tzw. autonomiczne (kierunki lub sieci radiowe z możliwością dostępu radiowego), na każdym szczeblu dowodzenia;
- pomiędzy stanowiskami dowodzenia z wykorzystaniem bezpośrednich linii teletransmisyjnych oraz z wykorzystaniem taktycznej lub operacyjno-taktycznej sieci telekomunikacyjnej.

b) współdziałania:

- bezpośrednie linie radiowe (kierunki radiowe);
- z wykorzystaniem taktycznej lub operacyjno-taktycznej sieci teletransmisyjnej.

Bezpośrednim organizatorem systemu łączności na danym szczeblu dowodzenia jest szef (dowódca) łączności i informatyki danego szczebla.

Przekazywanie sygnałów ostrzegania i alarmowania zapewnia się we wszystkich relacjach łączności na zasadach pierwszeństwa przed innymi informacjami.

## 2. ZADANIA I STRUKTURA ORGANIZACYJNA DOWÓDZTWA BATALIONU DOWODZENIA SZCZEBLA TAKTYCZNEGO

Dla właściwego przygotowania, wyposażenia, funkcjonowania stanowisk dowodzenia oraz zapewnienia wymiany informacji, jak i odpowiednich warunków pracy dla organów dowodzenia w czasie pokoju („P”), kryzysu („K”), jak i wojny („W”) utworzono na szczeblu taktycznym bataliony dowodzenia. W skład batalionu dowodzenia w zależności od szczebla dowodzenia wchodzi pododdziały specjalistyczne takie jak: łączności, ochrony i regulacji ruchu, zaopatrzenia, stacja SOAS oraz dowództwo batalionu.

Niezależnie od szczebla dowodzenia (dywizja, brygada) dowództwo batalionu powinno składać się z:

### A. grupy dowódcy w skład której wchodzi:

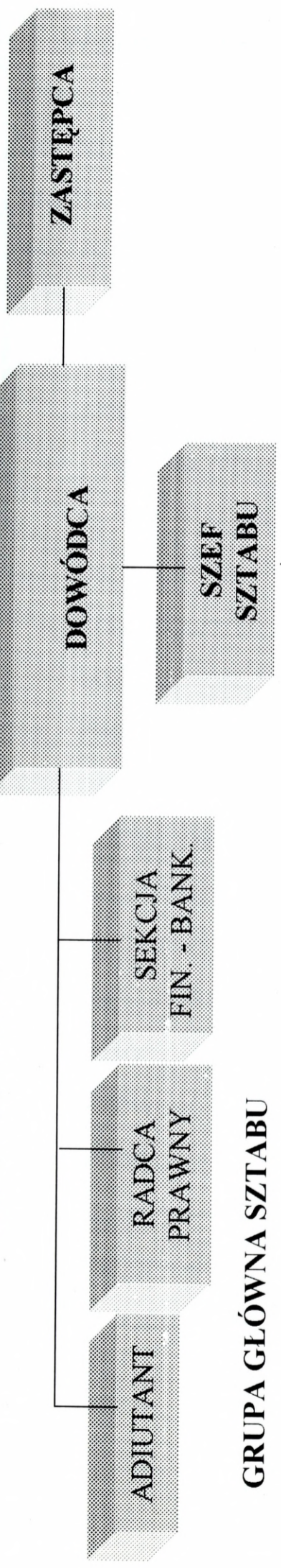
- dowódca;
- zastępca;
- radca prawny;
- sekcja finansowo – bankowa.

### B. grupy głównej sztabu, która składa się z następujących zespołów (komórek, sekcji) organizacyjno-funkcjonalnych:

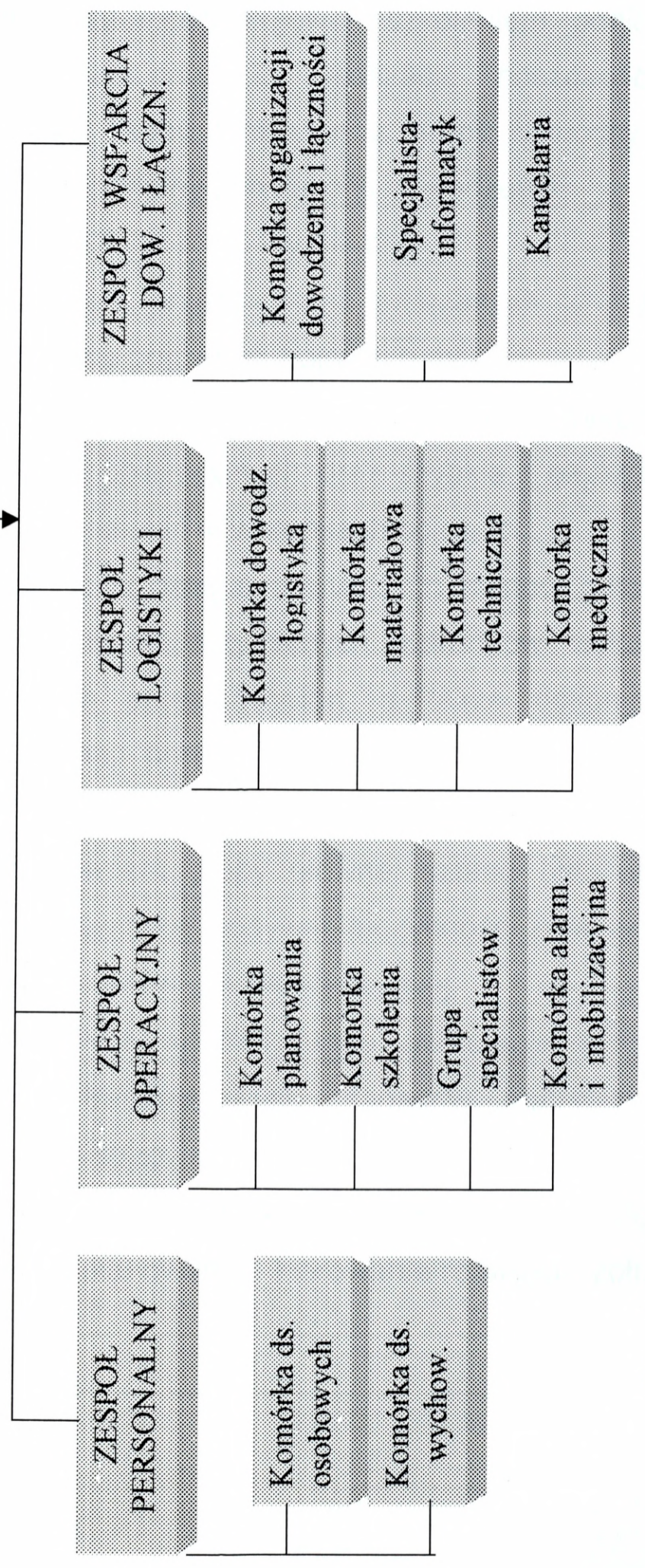
- szefa sztabu;
- zespołu personalnego (1);
- zespołu rozpoznania (2) – organizowany według potrzeb;
- zespołu operacyjnego (3);
- zespołu logistyki (4);
- zespołu wsparcia dowodzenia i łączności (6).

Ogólną strukturę organizacyjną dowództwa batalionu dowodzenia przedstawiono na rysunku 2.1.

GRUPA DOWÓDCY



GRUPA GŁÓWNA SZTABU



Rys. 1.1. Struktura organizacyjna dowództwa batalionu dowodzenia dywizji - brygady.

W okresie pokoju pododdziały dowodzenia realizują głównie zadania związane z utrzymaniem zdolności bojowej, szkoleniem podległych pododdziałów i kadry batalionu. Za realizację poszczególnych przedsięwzięć odpowiadają osoby funkcyjne z grupy dowódcy oraz zespoły organizacyjno - funkcjonalnych batalionu dowodzenia.

Do podstawowych obowiązków dowódcy należy:

- kierowanie całokształtem przedsięwzięć związanych z utrzymaniem wysokiego poziomu gotowości bojowej batalionu;
- ustalenie głównych czynności zapewniających sprawne wykonanie zadań alarmowych i mobilizacyjnych oraz szybkie i bezkolizyjne przejście batalionu do działań w warunkach bojowych;
- kontrolowanie sprawności osiągania wyższych stanów gotowości bojowej oraz zapewnienie optymalnych warunków wykonania zadań mobilizacyjnych przez batalion, a także dokonywanie okresowych analiz stanu przygotowania batalionu do działań w różnych warunkach;
- kierowanie przygotowaniem grupy głównej sztabu batalionu i podległych pododdziałów do wykonywania czynności związanych z osiąganiem wyższych stanów gotowości bojowej;
- dokonywanie okresowych kontroli stanu uzbrojenia i sprzętu bojowego, środków transportowych, zapasów materiałowo - technicznych i kwatermistrzowskich;
- prowadzenie w batalionie polityki kadrowej w oparciu o głęboką znajomość kadry oraz planowanie i kierowanie rozwojem żołnierzy zawodowych;

- sprawowanie ogólnego nadzoru nad procesem kształtowania właściwych nastrojów i stosunków międzyludzkich oraz nad przebiegiem prac kulturalno - oświatowej w batalionie;
- sprawowanie nadzoru nad przebiegiem szkolenia w pododdziałach, nad szkoleniem kadry, a także organizowanie odpraw i narad szkoleniowych;
- sprawowanie nadzoru nad realizacją przedsięwzięć zapobiegających powstawaniu szkód w mieniu wojskowym oraz nad terminową ich likwidacją.

**Zastępca dowódcy** batalionu, kieruje całokształtem przedsięwzięć organizacyjno-planistycznych realizowanych w dowództwie batalionu, a w tym: wydawaniem wytycznych i poleceń, przeprowadzaniem odpraw, udzielaniem instruktaży i przeprowadzaniem kontroli w komórkach organizacyjnych dowództwa batalionu i jego pododdziałach.

**Szef sztabu** jest koordynatorem pracy sztabu, formułuje i określa sposoby postępowania oraz odpowiada za:

- wykonywanie zadań przez podległy sztab;
- przestrzeganie określonych procedur przez wszystkie osoby funkcyjne grupy głównej sztabu w zakresie ich poprawności i merytorycznej zawartości;
- sprawowanie nadzoru nad całokształtem spraw związanych z uzupełnieniem stanem osobowym sztab i pododdziały;
- kierowanie, nadzorowanie i integrację pracy sztabu batalionu w zakresie:
  - działalności poszczególnych osób funkcyjnych;
  - wzajemnej relacji pomiędzy zespołami (komórkami) sztabu a podległymi pododdziałami.

W wyżej wymienionych obowiązkach, szefa sztabu wspomagają zespoły funkcjonalne, a w tym:

**Zespół personalno – wychowawczy** (umownie oznaczony jako 1) jest komórką sztabu odpowiedzialną w zakresie gospodarowania zasobami ludzkimi oraz organizowania i prowadzenia pracy wychowawczej.

Podstawowy zakres odpowiedzialności zespołu personalno – wychowawczego obejmuje m.in.:

- utrzymanie ukończenia batalionu;
- wsparcie personalne;
- utrzymanie wysokiego stanu gotowości bojowej, dyscypliny i porządku wojskowego w batalionie;
- wsparcie administracyjne dla pozostałych osób funkcyjnych batalionu;
- organizowanie i prowadzenie pracy wychowawczej mającej na celu zapewnienie wykonania zadań.

**Zespół rozpoznania**<sup>2</sup> (umownie oznaczony jako 2) odpowiada za :

- ciągłe studiowanie aktualnej dokumentacji z zakresu składu i wyposażenia potencjalnego przeciwnika;
- wspieranie zespołu wsparcia dowodzenia i łączności w zakresie zabezpieczenia i ochrony sieci łączności;
- opracowanie danych z zakresu walki radioelektronicznej (WRE).

**Zespół operacyjny** (umownie oznaczony jako 3) generalnie odpowiada za planowanie i działalność szkoleniową.

---

<sup>2</sup> Jeżeli będzie występować

Obszar odpowiedzialności zespołu operacyjnego obejmuje szereg zadań, a w tym:

- działalność planistyczną podczas, której realizowane są przedsięwzięcia z zakresu:
  - opracowania i uaktualnienia dokumentów związanych z OWSGB;
  - przygotowania ogólnych danych dotyczących stanu bojowego batalionu;
  - przygotowania planu działania batalionu dowodzenia na okres kryzysu i wojny.
- działalność szkoleniową, która swoim zasięgiem obejmuje następujące przedsięwzięcia:
  - opracowanie planów szkolenia bojowego;
  - planowanie i organizowanie kontroli szkolenia bojowego;
  - prowadzenie ewidencji i sprawozdawczości związanej z szkoleniem bojowym;
  - planowanie i organizowanie szkolenia żołnierzy rezerwy, w tym szkolenia zgrywającego po mobilizacyjnym rozwinięciu batalionu i w czasie ćwiczeń.

**Zespół logistyczny** (umownie oznaczany jako 4) realizuje w batalionie całokształt przedsięwzięć, które swoim zasięgiem obejmują m. in:

- zaopatrzenie, które realizowane jest poprzez:
  - określenie potrzeb zaopatrzenia;
  - nadzorowanie zamówień, przechowywania, dystrybucji, zaopatrzenia i sprzętu oraz prowadzenie niezbędnej dokumentacji;

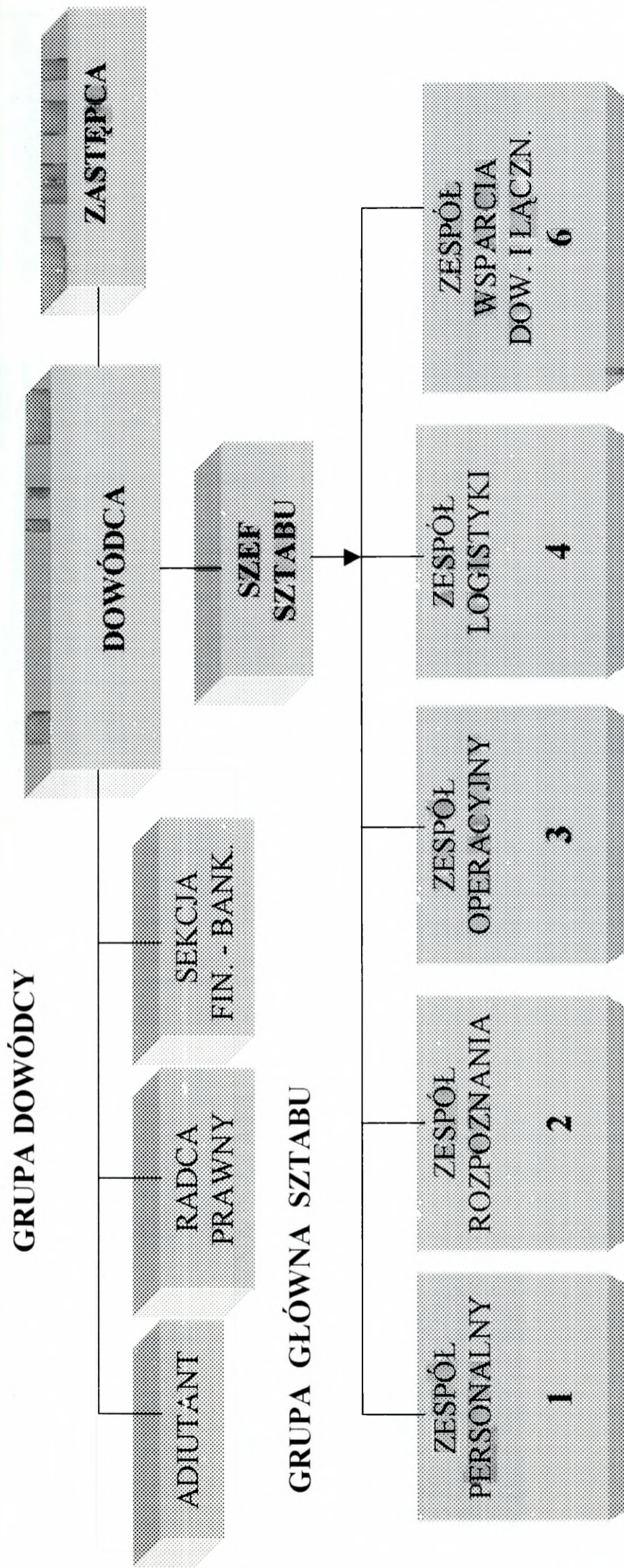
- nakładanie odpowiedzialności za mienie, przystosowanie dokumentów i doradzanie dowódcy w sprawach odpowiedzialności za mienie;
- utrzymanie stanu technicznego, które swoim zasięgiem obejmuje:
  - utrzymanie stanu technicznego sprzętu na wysokim poziomie;
  - nadzorowanie prawidłowego przebiegu obsługi technicznych, ewakuacji i napraw uzbrojenia i sprzętu wojskowego.
- transport, którego obszar obejmuje:
  - planowanie i koordynację transportu personelu, sprzętu i zaopatrzenia przez wszystkie środki transportowe.
- obszar usług logistycznych, a w tym:
  - planowanie, koordynowanie budowy niezbędnych obiektów i instalacji;
  - usługi żywieniowe;
  - ochronę ppoż.

**Zespół wsparcia dowodzenia i łączności** (umownie oznaczany jako 6) odpowiada za przedsięwzięcia z zakresu:

- realizacji zadań zapewniających ciągłą łączność dowodzenia;
- opracowania planów sieci łączności oraz systemu ochrony przed oddziaływaniem przeciwnika;
- zapewnienia przepływu informacji zgodnie do zadań wykonywanych przez batalion dowodzenia;
- zabezpieczenia urządzeń i systemów informatycznych przed możliwością penetracji;
- przekazywania zadań pododdziałom;

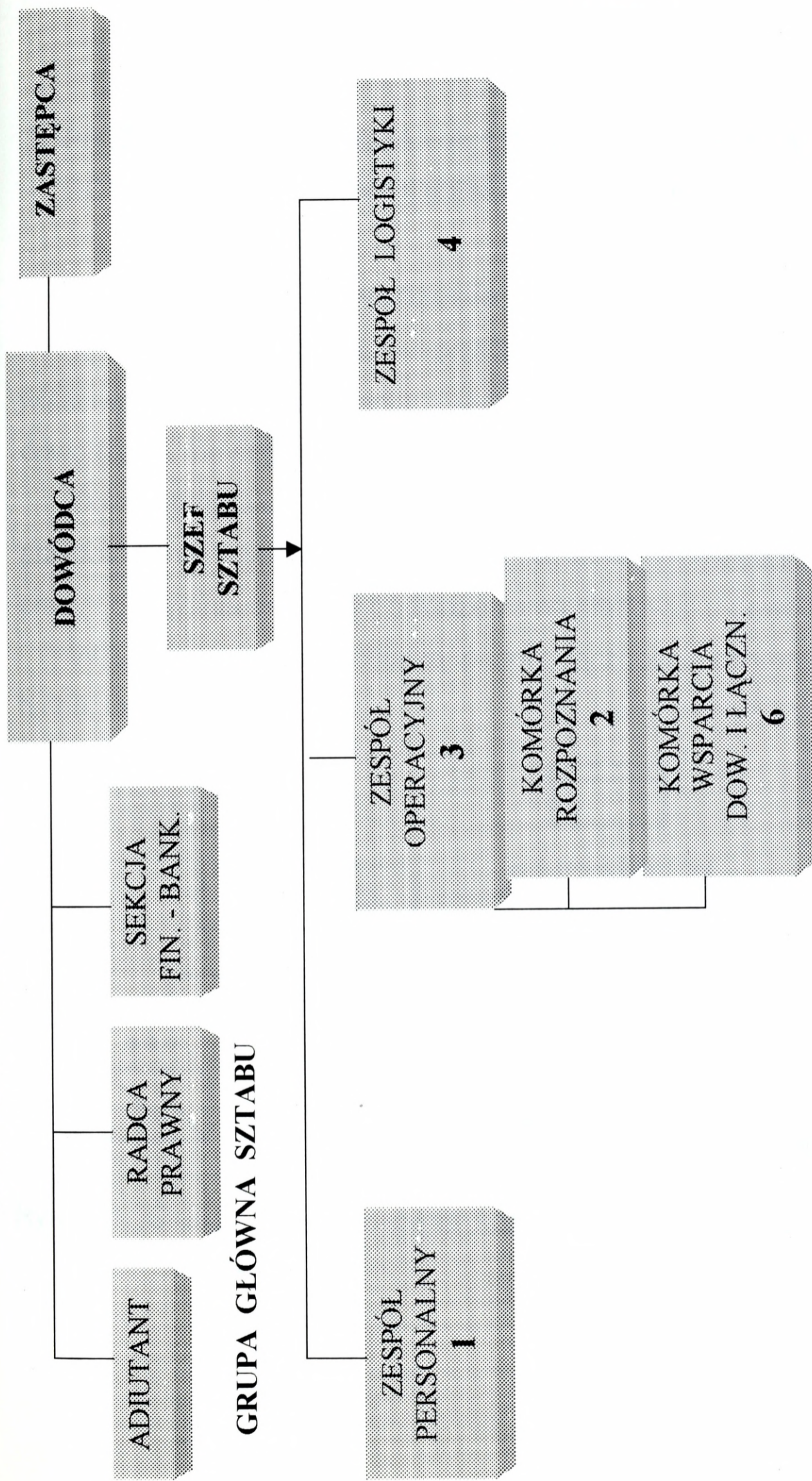
- dystrybucji przydzielonych częstotliwości;
- sprawowania nadzoru nad eksploatacją sprzętu łączności i komputerowego;
- przestrzegania procedur operacyjnych;
- przestrzegania zasad bezpieczeństwa pracy urządzeń łączności.

Proponowana struktura organizacyjna i zadania dowództwa batalionu mogą być różne w zależności od szczebla dowodzenia, roli i miejsca oddziału (brygada w składzie dywizji lub samodzielna itp.) w ZT. Dlatego też, struktura dowództwa batalionu dowodzenia może być jak na rysunku 2.2. i 2.3.



Rys. 1.2. Wariant, gdzie w grupie głównej sztabu występuje dodatkowo zespół rozpoznania.

# GRUPA DOWÓDCY



ZASTRZEŻONE

ZASTRZEŻONE

Rys. 1.3. Wariant, gdzie w zespole operacyjnym (3) występują osoby o zadaniach komórki rozpoznawczej, i wsparcia dowodzenia i łączności.

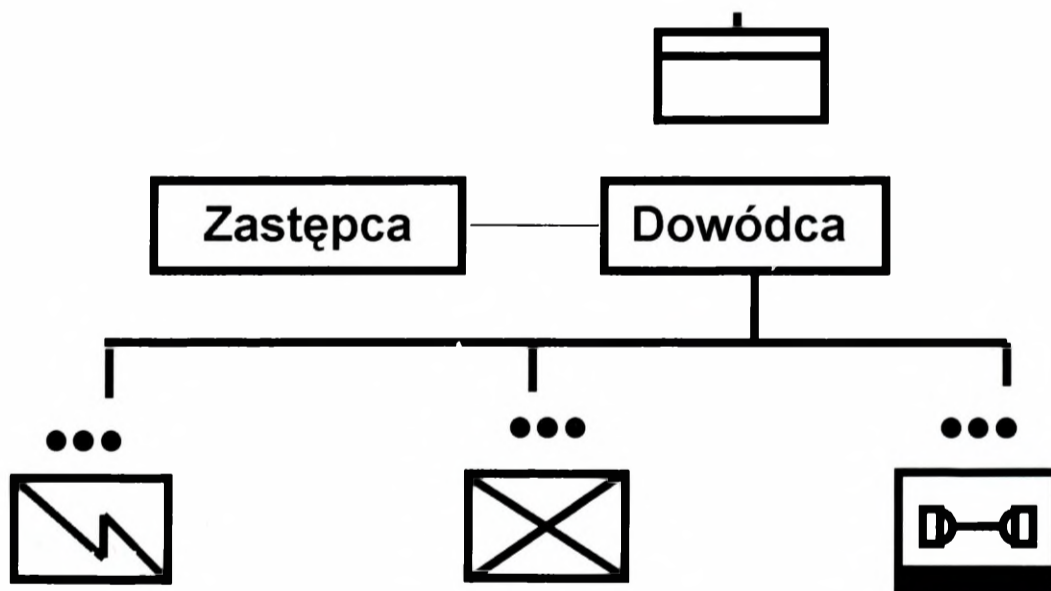
### 3. PRZEZNACZENIE, ZADANIA I STRUKTURA ORGANIZACYJNA PODODZIAŁÓW DOWODZENIA I ŁĄCZNOŚCI

#### 3.1. Kompania dowodzenia batalionu (bz, bp, bcz).

Kompania dowodzenia przeznaczona jest do zapewnienia właściwego funkcjonowania mobilnego (polowego) stanowiska dowodzenia<sup>1</sup> na szczeblu batalionu.

Do zasadniczych zadań kompanii dowodzenia (rysunek 3.1.) należy przygotowanie, wyposażenie oraz zapewnienie odpowiednich warunków pracy i bytowania organów dowodzenia na stanowisku dowodzenia.

W skład kompanii wchodzi pluton: łączności, ochrony i regulacji ruchu, logistyczny.



Rys. 3.1. Struktura organizacyjna kompanii dowodzenia batalionu (bz, bcz, bp)

***Pluton łączności***

Przeznaczony jest do zapewnienia łączności dowództwu batalionu (bcz, bp, bz) z przełożonym, podwładnymi i współdziałającymi wojskami przy wykorzystaniu środków radiowych, przewodowych i kablowych.

***Pluton ochrony i regulacji ruchu***

Przeznaczony jest do zapewnienia bezpośredniej ochrony i obrony stanowiska dowodzenia oraz zabezpieczenia przemieszczania i rozmieszczania stanowiska dowodzenia batalionu.

***Pluton logistyczny***

Przeznaczony jest do zabezpieczenia działalności gospodarczo – bytowej stanu osobowego i sprzętu stanowiska dowodzenia batalionu.

**3.1.1. Pluton łączności**

Pluton łączności jest przeznaczony do zapewnienia łączności (wymiany informacji) dowództwu batalionu w zakresie dowodzenia, współdziałania i alarmowania.

Pluton łączności wykonuje następujące zadania:

- rozwija i eksploatuje węzeł łączności<sup>2</sup> SDO batalionu;
- rozwija i eksploatuje relacje łączności przy użyciu środków radiowych<sup>3</sup> KF i UKF oraz przewodowych.

Organizację plutonu łączności z kompanii dowodzenia batalionu przedstawia rysunek 3.1.1.

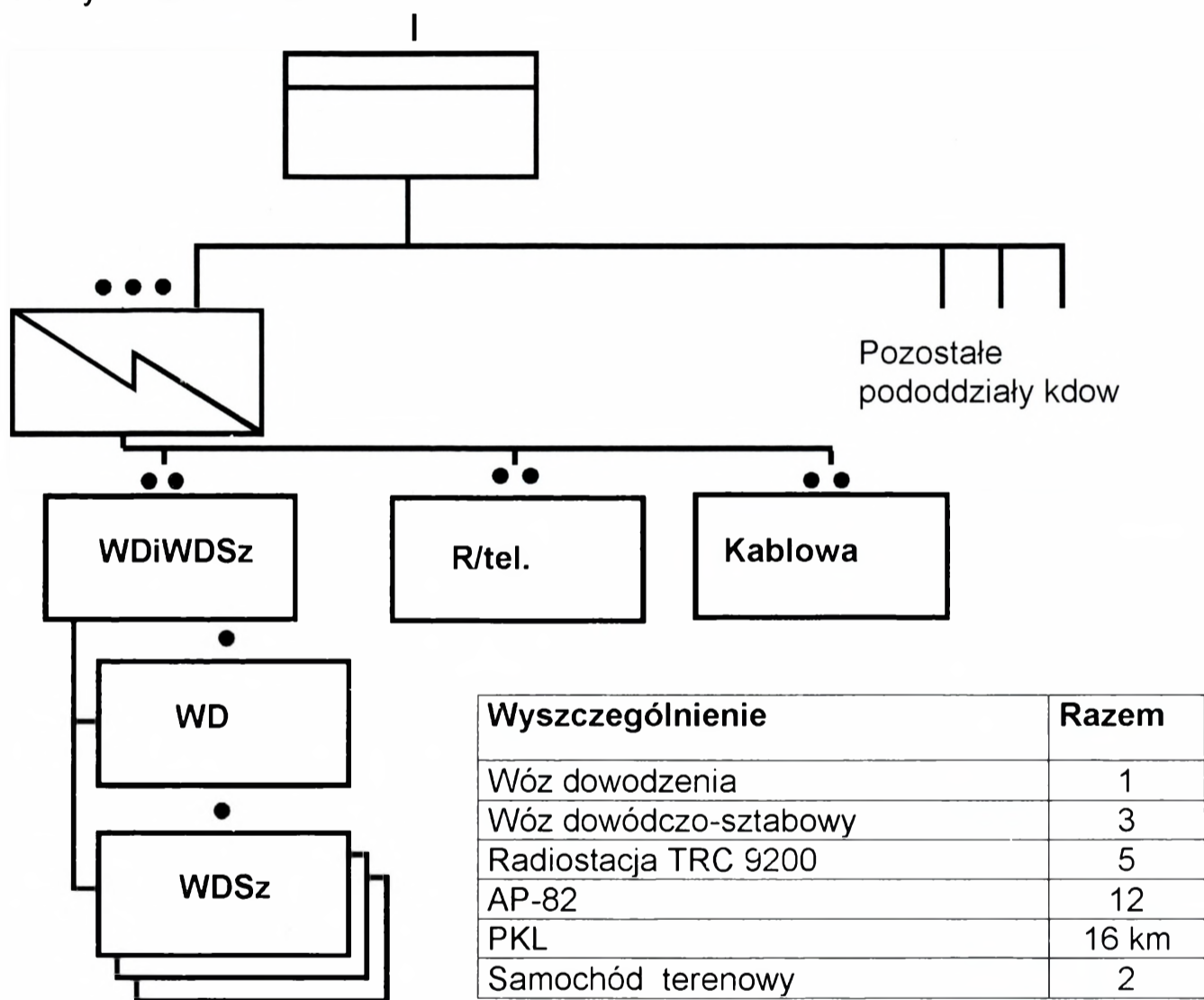
Skład plutonu łączności jest następujący:

- drużyna wozu dowodzenia (WD) i wozów dowódczo-sztabowych (WDSz) w składzie:

<sup>1</sup> Na szczeblu batalionu planowane jest rozwinięcie stanowiska dowodzenia. Aktualnie funkcjonuje stanowisko dowódczo - obserwacyjne

<sup>2</sup> Węzeł łączności rozumiany jako centrum komutacyjne, wewnętrzna sieć abonencka, grupa środków teletransmisyjnych

- załoga wozu dowodzenia (WD) dowódcy batalionu;
  - załoga wozu dowódczo-sztabowego (WDSz) grupy dowodzenia;
  - załoga wozu dowódczo-sztabowego (WDSz) grupy zabezpieczenia działań<sup>4</sup>;
  - załoga wozu dowódczo-sztabowego (WDSz) oficera naprowadzania lotnictwa;
- drużyna radiotelefoniczna;
  - drużyna kablowa.



Rys. 3.1.1. Struktura organizacyjna plutonu łączności

<sup>3</sup> Relacje radiowej łączności UKF i KF tworzą tzw. radiową sieć pola walki.

<sup>4</sup> Planowane do wprowadzenia po roku 2002.

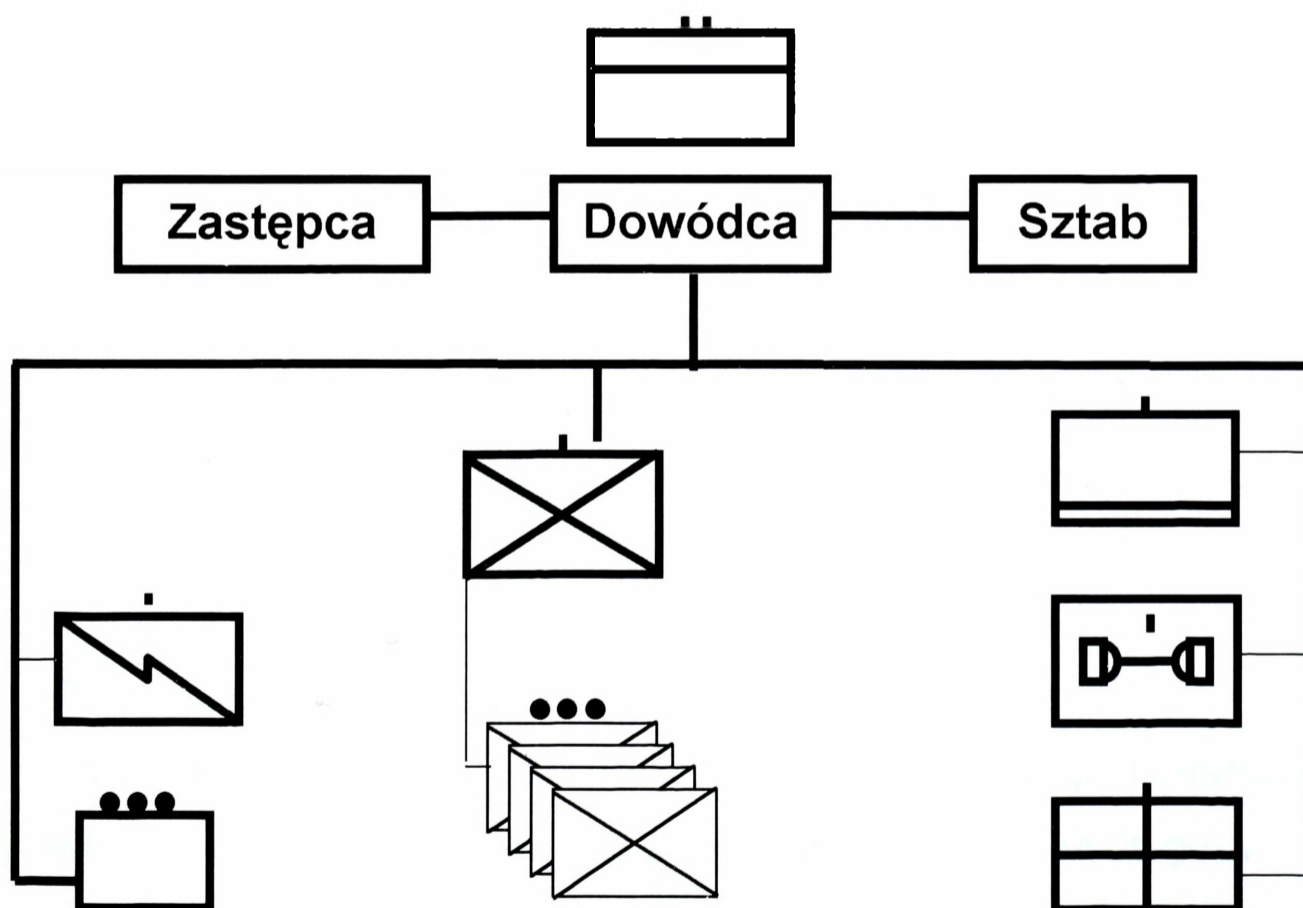
### 3.2. Batalion dowodzenia brygady ze składu dywizji.

Batalion dowodzenia brygady ze składu dywizji (ZT) przeznaczony jest do zapewnienia funkcjonowania stanowiska dowodzenia.

Do podstawowych jego zadań należy: przygotowanie, wyposażenie, zapewnienie odpowiednich warunków pracy i bytowania oraz wymiany wiadomości organom dowodzenia stanowiska dowodzenia.

W skład batalionu dowodzenia wchodzi pododdziały: łączności, ochrony i regulacji ruchu oraz zabezpieczenia logistycznego.

Strukturę organizacyjną batalionu dowodzenia przedstawia rys.3.2.



Rys.3.2. Struktura organizacyjna batalionu dowodzenia ze składu dywizji

**Pododdział łączności**

Przeznaczony jest do zapewnienia łączności dowództwu brygady w ramach stanowiska dowodzenia oraz z przełożonym, podwładnymi i współdziałającymi wojskami. W tym celu stale rozwija się i eksploatuje węzeł łączności środkami radiowymi, radioliniowymi, przewodowymi i pocztowymi mogący świadczyć usługi: telefoniczne, teledacyjne oraz pocztowe.

**Pododdział ochrony i regulacji ruchu (kompania)** przeznaczony jest do zapewnienia ochrony i obrony stanowiska dowodzenia oraz doraźnie organizowanego wysuniętego stanowiska dowodzenia.

Zasadniczy skład kompani tworzą trzy plutony ochrony i regulacji ruchu.

Do podstawowych zadań należą między innymi:

- ochrona stanowiska dowodzenia;
- obrona stanowiska dowodzenia;
- zapewnienie bezkolizyjnego przemieszczania się elementów, jak i całego stanowiska dowodzenia;
- ochrona dróg marszu, po której planowane jest przemieszczanie SD.

**Pododdział logistyczny**

Przeznaczony jest do zabezpieczenia działalności gospodarczo – bytowej stanu osobowego i sprzętu stanowiska dowodzenia brygady.

W skład wchodzi: pluton zaopatrzenia, remontowy i medyczny. Do podstawowych zadań należy między innymi:

- wyposażenie w niezbędny sprzęt kwaterunkowy;
- zapewnienie właściwych warunków pracy;

- zapewnienie dokonywania napraw i uzupełnienia w niezbędny sprzęt;
- zapewnienie opieki i obsługi medycznej.

### 3.2.1. Kompania łączności

Kompania łączności jest przeznaczona do zapewnienia łączności (wymiany informacji) dowództwu brygady w zakresie dowodzenia, współdziałania, ostrzegania, alarmowania i sterowania środkami rażenia w działaniach taktycznych.

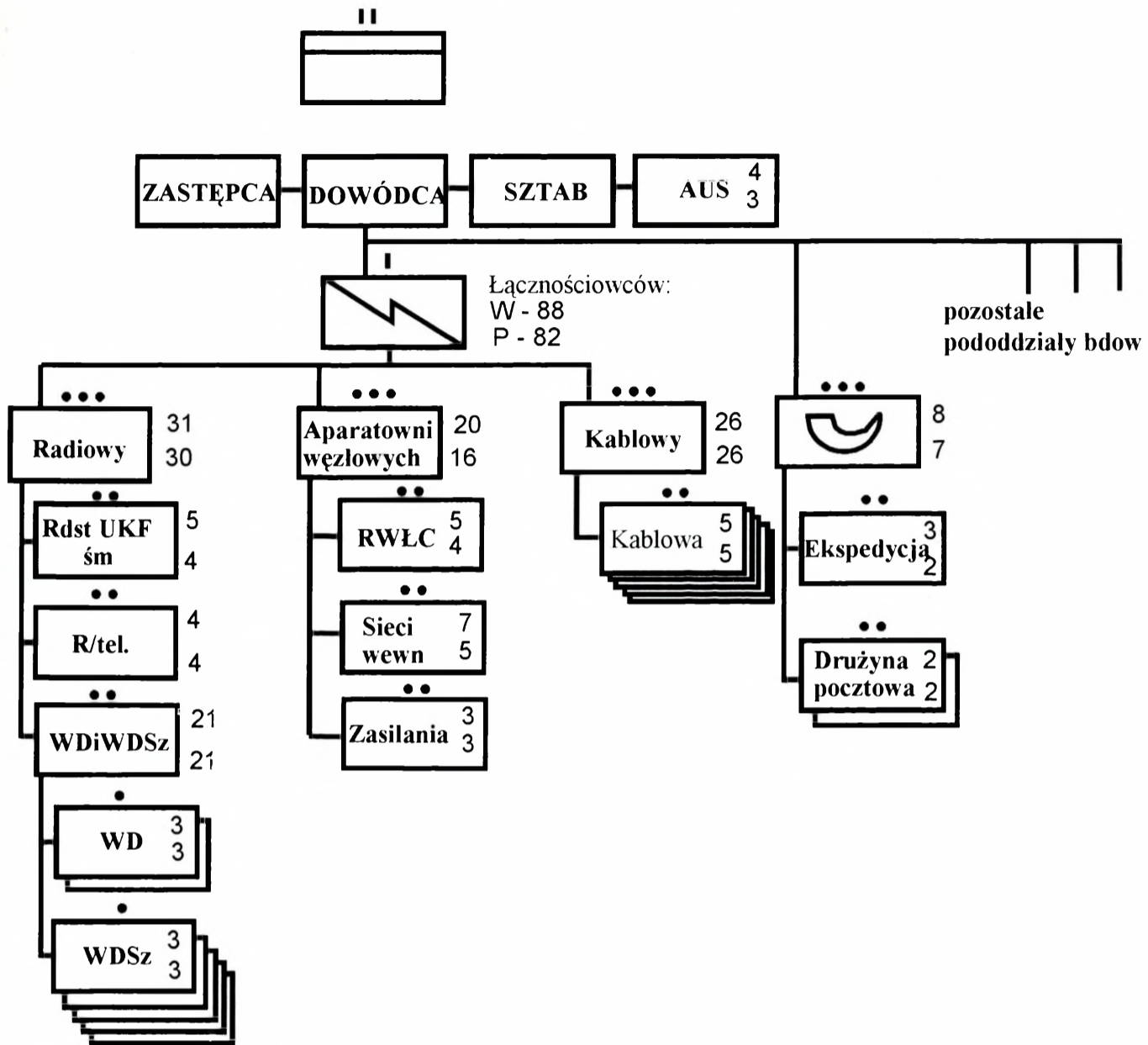
Kompania łączności ma za zadanie:

- rozwinąć i eksploatować węzeł łączności stanowiska dowodzenia (SD);
- rozwinąć i eksploatować relacje łączności przy użyciu środków radiowych KF i UKF, radioliniowych, radiotelefonicznych oraz przewodowych;
- rozwinąć i eksploatować wewnętrzną abonencką sieć SD;
- zapewnić łączność osobom funkcyjnym dowództwa brygady przebywającym poza rejonem stanowiska dowodzenia.

Organizację kompanii łączności z batalionu dowodzenia brygady ze składu dywizji zmechanizowanej przedstawia rysunek 3.2.1.

Skład kompanii łączności batalionu dowodzenia ze składu dywizji jest następujący:

- pluton radiowy;
  - pluton aparatuwni węzłowej;
  - pluton kablowy.
- **Pluton radiowy** przeznaczony jest do zapewnienia relacji radiowej KF i UKF dla potrzeb:



ZESTAWIENIE SPRZĘTU							
Pluton radiowy		Pluton aparatowni węzłowych		Pluton kablowy		Wojskowa stacja pocztowa	
Radiostacja UKF śm	1	RWLC	1	PKD 1x4	80km	Rdst. UKF mm	3
WD	2	Radiolinia typu „P”	1	Rdst. UKF mm	6	Sam. os. - teren.	2
WDSz	5	PKL	15km	Aparat telefon.	12		
TRC 9200	4	Aparat telefoniczny	25	Sam. terenowy	5		
Radiotelefon przen.	10	Stacja zasilania	1				

Rys. 3.2.1. Struktura organizacyjna pododdziałów łączności z batalionu dowodzenia brygady ze składu dywizji zmechanizowanej.

- dowodzenia;
- rozpoznania;
- wsparcia ogniowego;
- obrony przeciwlotniczej;
- zabezpieczenia logistycznego.

Pluton radiowy ma za zadanie eksploatować:

- radiostację UKF średniej mocy;
- grupę wozów dowodzenia.

Wozy dowodzenia przypisane są określonym osobom i zespołom funkcyjnym i są wyposażone w miejsca pracy i środki łączności.

Przeznaczenie WD i WDSz na SD brygady może być następujące:

- WD dowódcy brygady;
- WD zespołu kierowania działaniami;
- WDSz zespołu planowania;
- WDSz zespołu rozpoznania;
- WDSz centrum wsparcia dowodzenia (jako PKŁ);
- WDSz centrum wsparcia działań;
- WDSz centrum zabezpieczenia działań.

Pluton radiowy składa się z drużyny radiostacji średniej mocy UKF R-137T (perspektywicznie radiostacja rodziny PR4G), drużyny radiotelefonicznej oraz drużyny wozów dowodzenia (WD) w składzie dwóch WD i drużyny wozów dowódczo-sztabowych (WDSz) w składzie pięciu WDSz.

➤ **Pluton aparatu wężłowej** wykonuje następujące zadania:

- rozwija i eksploatuje centrum komutacji;
- rozwija i eksploatuje sieć abonencką na SD brygady;
- rozwija i eksploatuje grupę teletransmisyjnych środków łączności;
- rozwija i eksploatuje magistralę energetyczną zasilającą aparatu i urządzenia łączności pracujące na WŁ SD brygady.

W jednym z możliwych wariantów, jeżeli wozy dowodzenia podległych dowódców batalionów będą wyposażone w urządzenia radioliniowe, struktura organizacyjna plutonu aparatowni może być jak na rysunku 3.2.2.

*W przypadku rozwijania przez kompanię łączności Małego Węzła Łączności w składzie plutonu węzłowego znajdzie się aparatownia typu AT. (rys. 3.2.3.).*

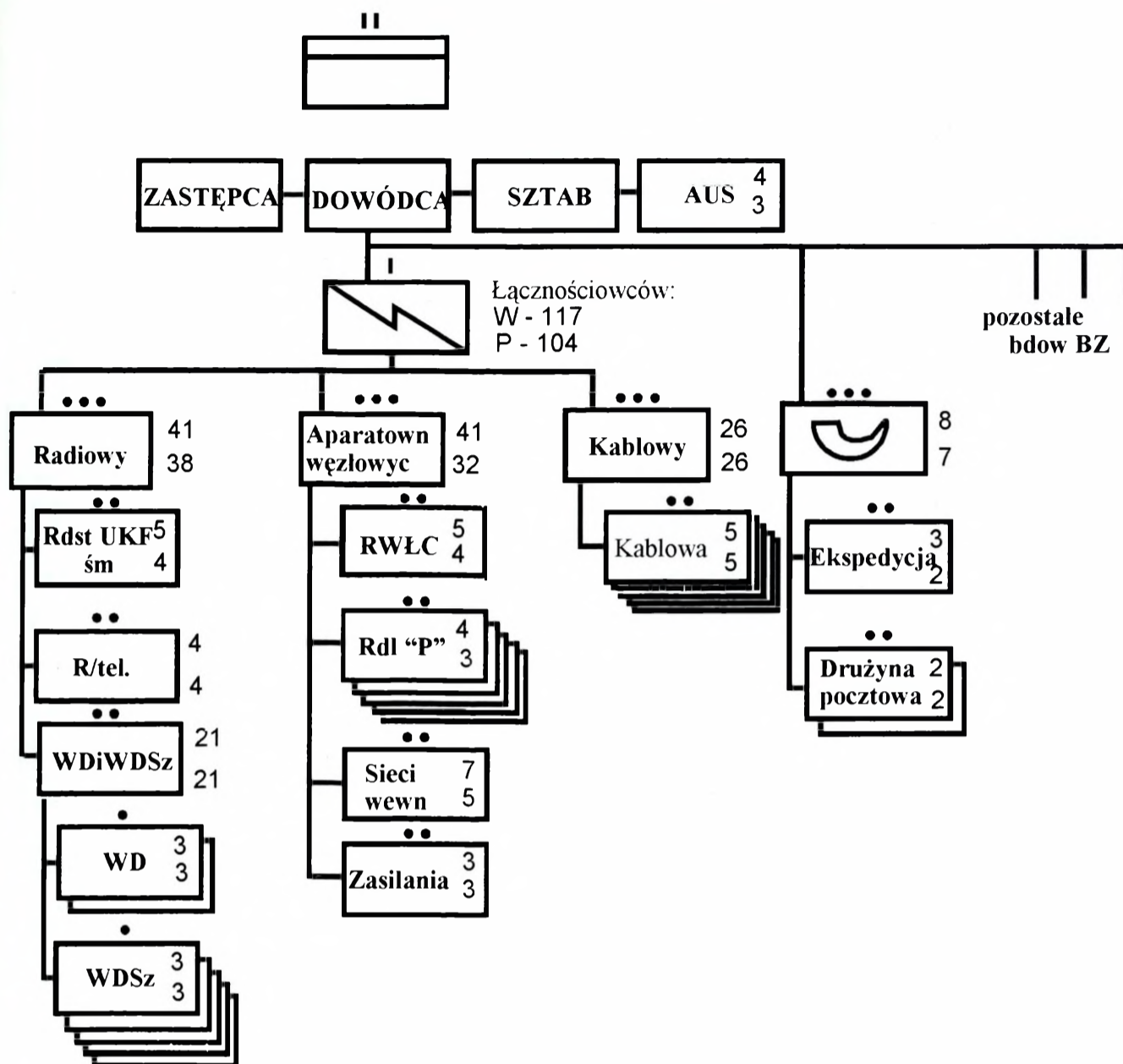
➤ **Pluton kablowy** jest przeznaczony do zapewnienia dalekosiężnej łączności przewodowej i ma za zadanie:

- rozwinąć i eksploatować linie dowiązania węzła łączności stanowiska dowodzenia brygady do 1 - 2 pomocniczych węzłów łączności dywizji;
- rozwinąć i eksploatować dalekosiężne trakty przewodowe do elementów ugrupowania bojowego brygady.

Pluton kablowy składa się z pięciu drużyn kablowych.

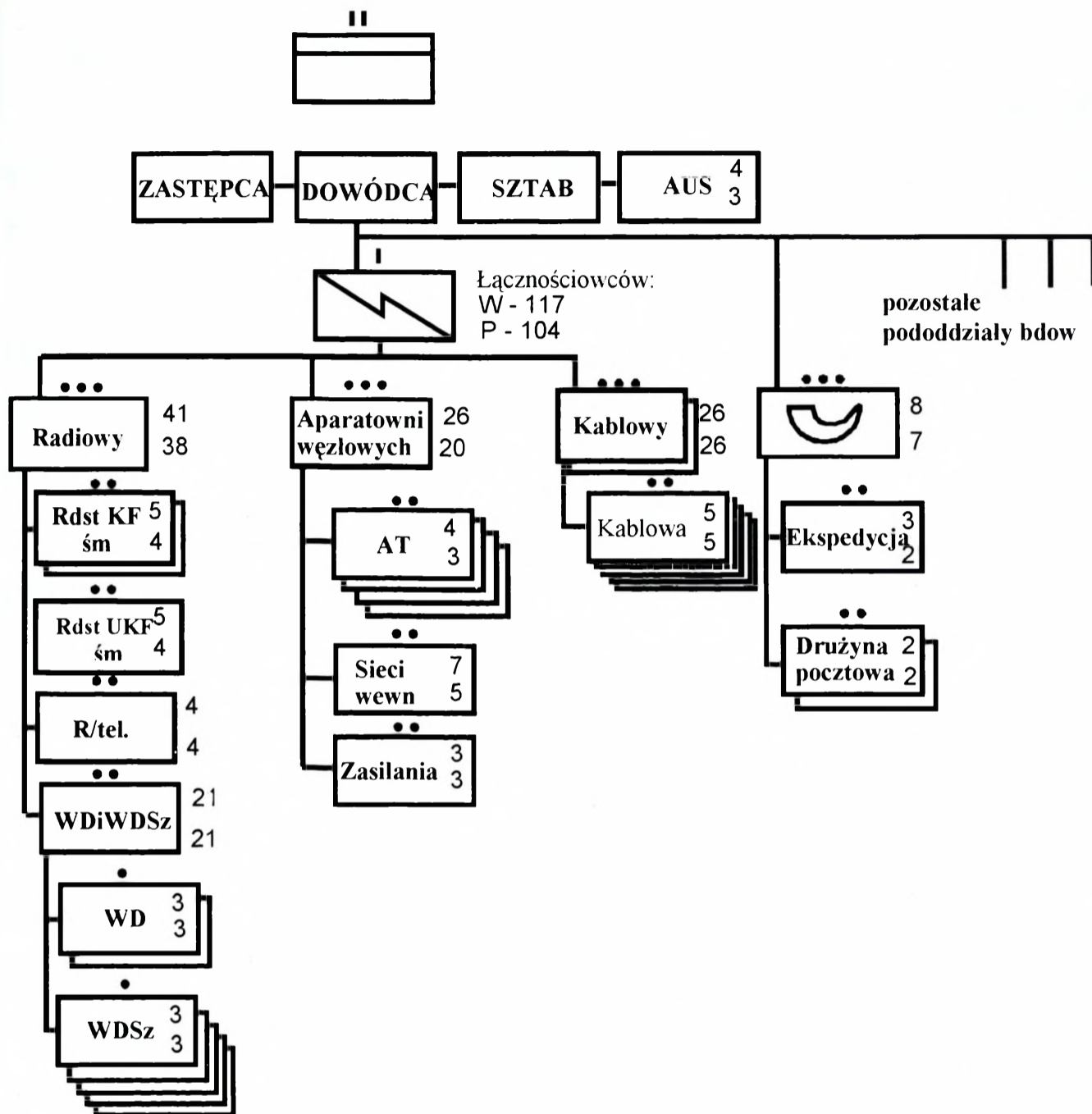
➤ **Pododdział wojskowej stacji pocztowej** jest przeznaczony do świadczenia dowództwu, osobom funkcyjnym i żołnierzom usług w zakresie przyjmowania, rozdziału i dostarczania jawnych i niejawnych przesyłek pocztowych (paczek, listów) oraz przekazów pieniężnych.

Wojskowa stacja pocztowa ma za zadanie rozwinąć i eksploatować grupę środków wojskowej poczty polowej na WŁ SD brygady.



ZESTAWIENIE SPRZĘTU							
Pluton radiowy		Pluton aparatuwni węzłowych		Pluton kablowy		Wojskowa stacja pocztowa	
Radiostacja UKF śm	1	RWŁC	1	PKD 1x4	80km	Rdst. UKF mm	3
WD	2	Radiolinia typu „P”	5	Rdst. UKF mm	6	Sam. os. - teren.	2
WDSz”	5	PKL	30km	Aparat telefon.	12		
TRC 9200	8	Aparat telefoniczny	25	Sam. terenowy	5		
Radiotelefon przen.	10	Stacja zasilania	1				

Rys.3.2.2. Struktura organizacyjna pododdziałów łączności z batalionu dowodzenia brygady



ZESTAWIENIE SPRZĘTU							
Pluton radiowy		Pluton aparatwni węzłowych		Pluton kablowy		Wojskowa stacja pocztowa	
Radiostacja UKF śm	1			PKD 1x4	80km	Rdst. UKF mm	3
Radiostacja KF śm	2	AT	4				
WD	2			Rdst. UKF mm	6	Sam. os. - teren.	2
WDSz typu „G”	5	PKL	30km	Aparat telefon.	12		
TRC 9200	8	Aparat telefoniczny	25	Sam. terenowy	5		
Radiotelefon przen.	10	Stacja zasilania	1				

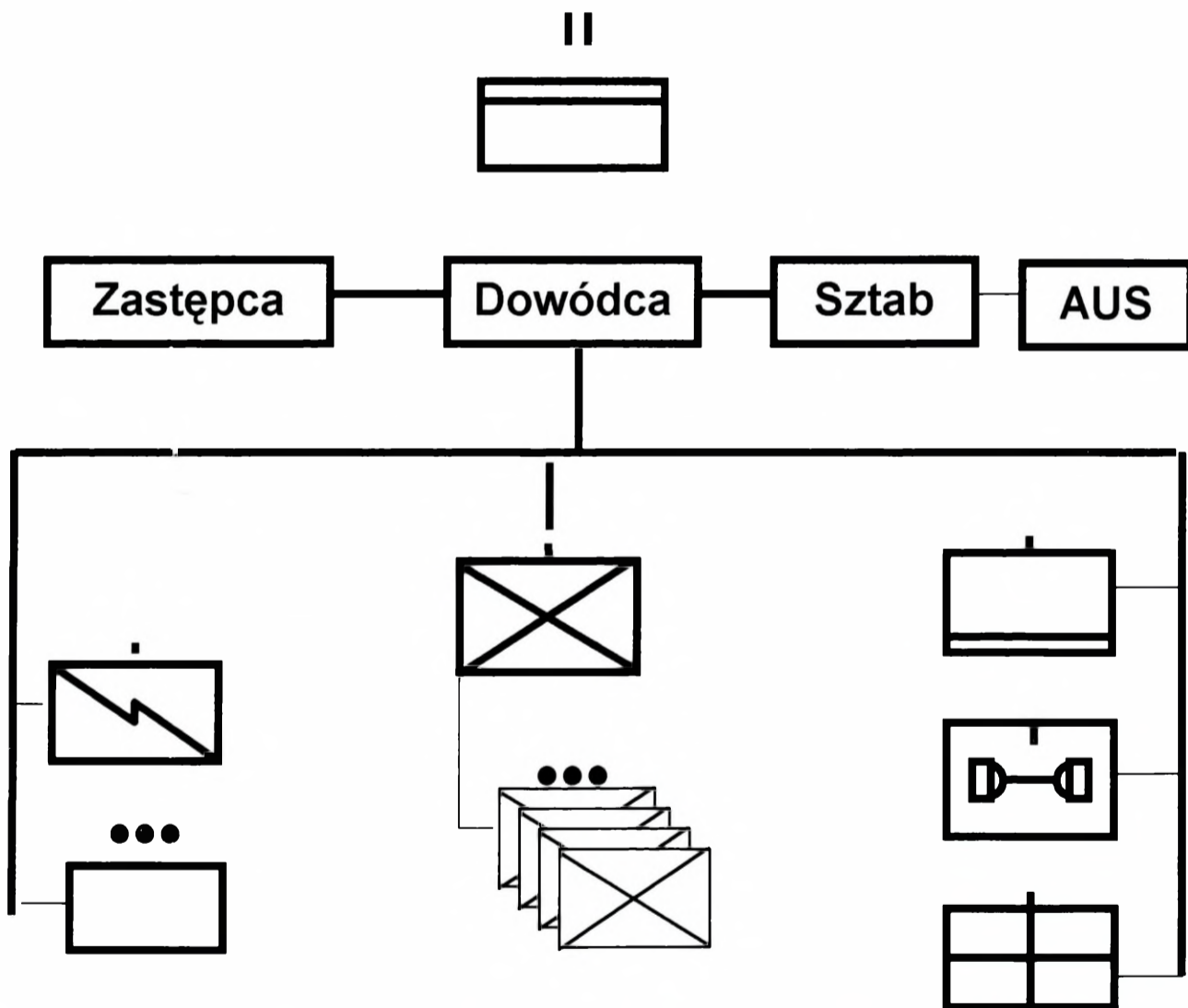
Rys. 3.3.1. Struktura organizacyjna pododdziałów łączności z batalionu dowodzenia brygady jako ZT wyposażonego w aparatownie typu AT (wariant III)

### 3.3. Batalion dowodzenia brygady samodzielnej.

Zadania, jak i przeznaczenie batalionu dowodzenia brygady samodzielnej jest podobne do zadań i przeznaczenia wyżej opisanego batalionu.

W skład batalionu dowodzenia wchodzi pododdziały: łączności, ochrony i regulacji ruchu, zabezpieczenia oraz stacja SOAS, których zadania i przeznaczenia są w większości przypadków podobne do wyżej opisanych.

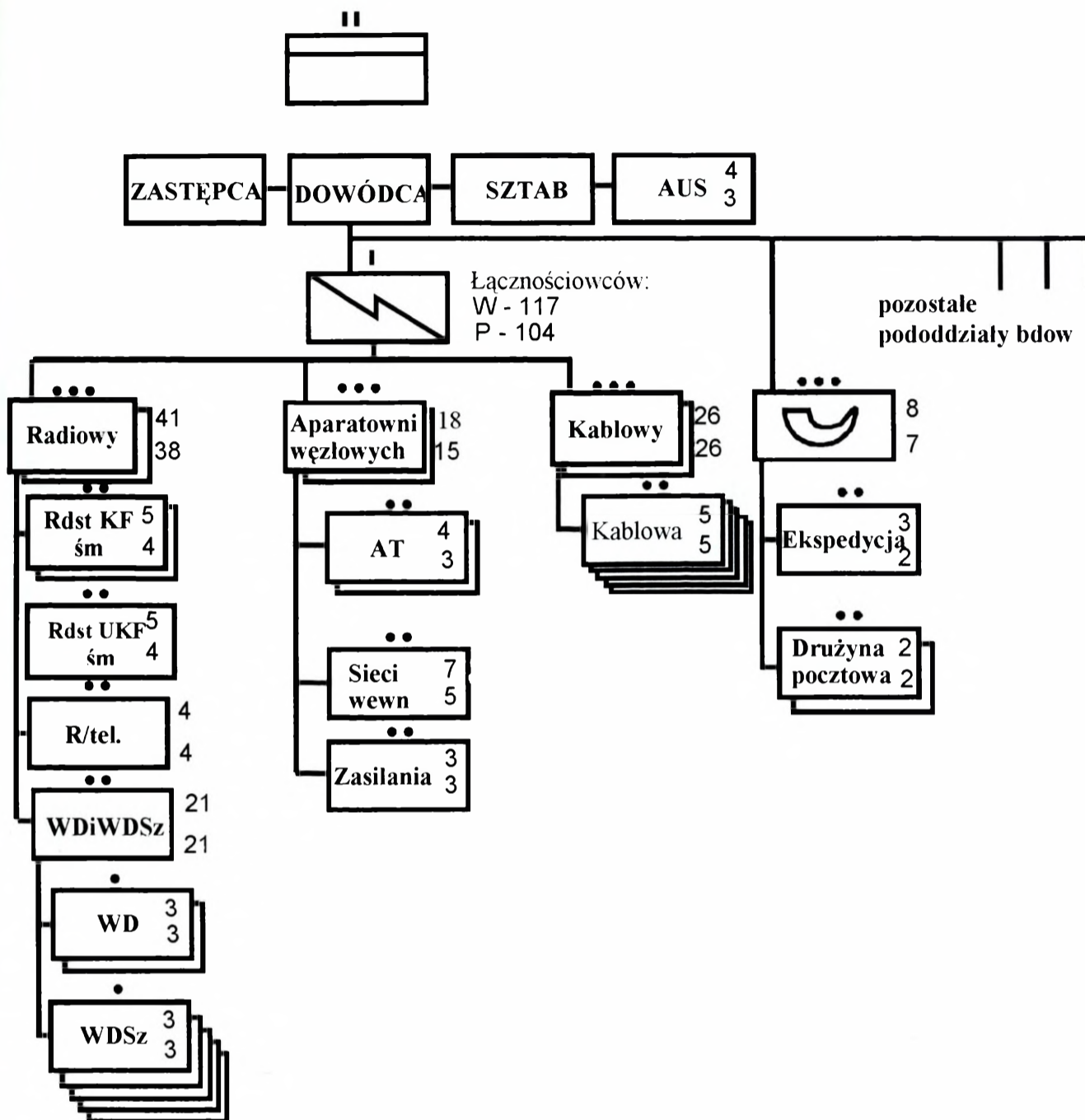
Strukturę organizacyjną batalionu dowodzenia brygady samodzielnej przedstawia rys.3.3.



Rys. 3.3. Struktura organizacyjna batalionu dowodzenia brygady samodzielnej

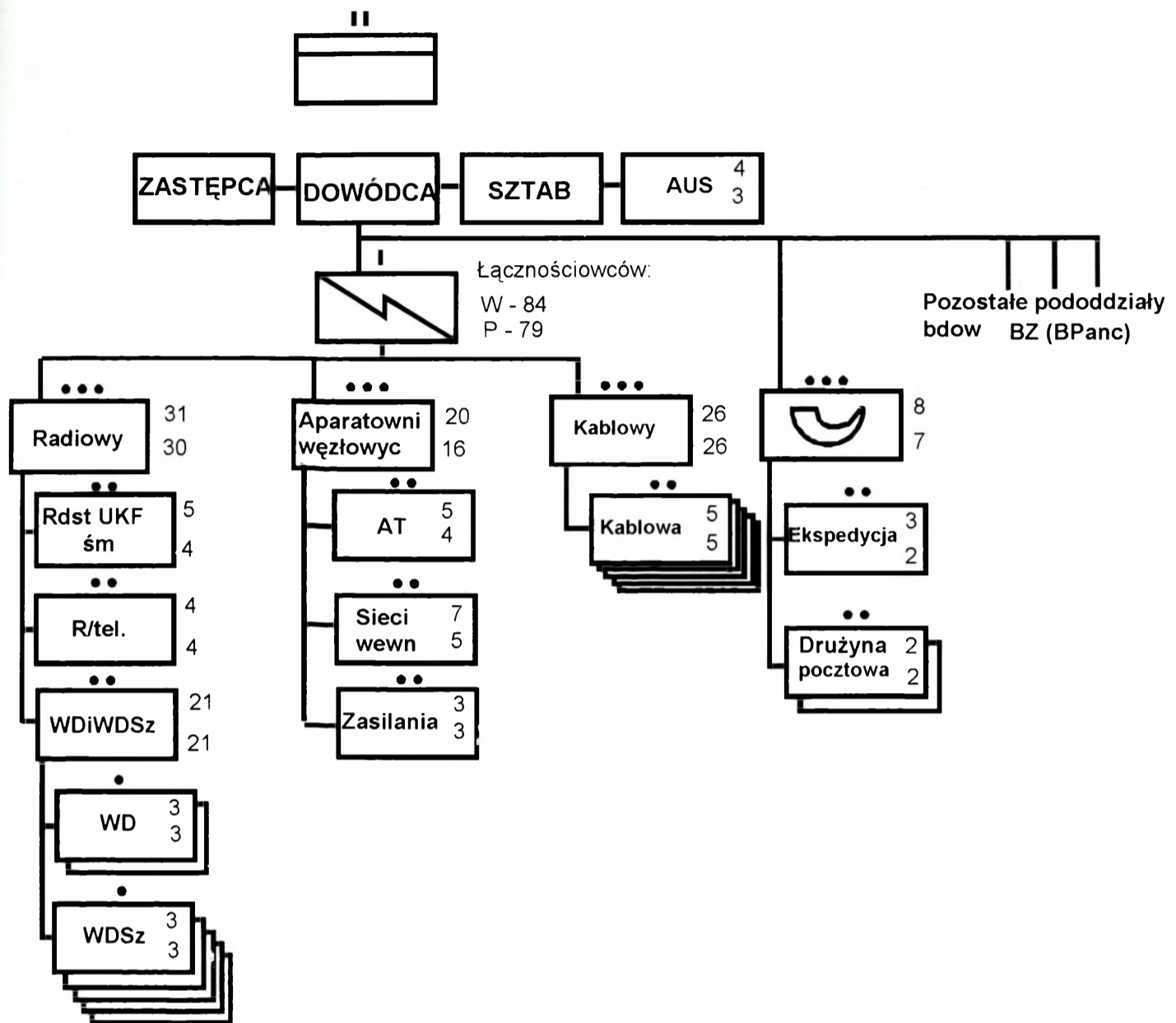
Do zasadniczych różnic w składzie kompani łączności, można wyróżnić:

- w plutonie radiowym wystąpią dodatkowo radiostacje KF średniej mocy
- –w plutonie aparatowni węzłowych;
- wariant I – rozwinięcie węzłów łączności jak w brygadzie ze składu dywizji (rys.3.2.1, rys 3.2.3).
- wariant II – zamiast aparatowni typu RWCL i „P”, aparatownie typu AT w ilości jak na rys. 3.3.1.
- wariant III- w przypadku, gdy w brygadzie funkcjonować na stałe będą dwa stanowiska dowodzenia (rys 3.3.2)



ZESTAWIENIE SPRZĘTU							
Pluton radiowy		Pluton aparatowni węzłowych		Pluton kablówy		Wojskowa stacja pocztowa	
Radiostacja UKF śm	1			PKD 1x4	80km	Rdst. UKF mm	3
Radiostacja KF śm	2	AT	2				
WD	2			Rdst. UKF mm	6	Sam. os. - teren.	2
WDSz typu „G”	5	PKL	30km	Aparat telefon.	12		
TRC 9200	8	Aparat telefoniczny	25	Sam. terenowy	5		
Radiotelefon przen.	10	Stacja zasilania	1				

Rys. 3.3.2. Struktura organizacyjna pododdziałów łączności z batalionu dowodzenia brygady jako ZT wyposażonego w aparatownie typu AT (wariant III)



ZESTAWIENIE SPRZĘTU

Pluton radiowy		Pluton aparatowni węzłowych		Pluton kablowy		Wojskowa stacja pocztowa	
Radiostacja UKF śm	1	AT	1	PKD 2x2	80km	Rdst. UKF mm	3
WD	2	PKM 10X2	2 km	Rdst. UKF mm	6	Sam. os. - teren.	2
WDSz typu „G”	5	PKL 1X2	15 km	Aparat telefon.	12		
		Kabel światłowod.	2 km				
TRC 9200	4	Aparat telefoniczny	25	Sam. terenowy	5		
Radiotelefon przen.	10	Stacja zasilania	1				

Rys. 3.2.3. Struktura organizacyjna i wyposażenie kompanii łączności z batalionu dowodzenia brygady ze składu dywizji zmechanizowanej rozwijającej MWŁ

### 3.4. Przeznaczenie, zadania i struktura organizacyjna batalionu dowodzenia dywizji.

Batalion dowodzenia dywizji przeznaczony jest do zapewnienia funkcjonowania stanowisk dowodzenia.

Do podstawowych jego zadań należy: przygotowanie i wyposażenie stanowisk dowodzenia SD i ZSD oraz doraźnie WSD, zapewnienie odpowiednich warunków pracy bytowania organów dowodzenia oraz zapewnienie wymiany informacji, jak i ochrony i obrony.

W skład batalionu dowodzenia wchodzi: pododdziały łączności, ochrony i regulacji ruchu, zabezpieczenia logistycznego oraz stacja SOAS.

Strukturę organizacyjną batalionu dowodzenia przedstawia rys.3.4.

**Pododdziały łączności** przeznaczone są do zapewnienia łączności (wymiany informacji) dowództwu dywizji w zakresie dowodzenia, współdziałania, ostrzegania, alarmowania i sterowania środkami rażenia w działaniach taktycznych.

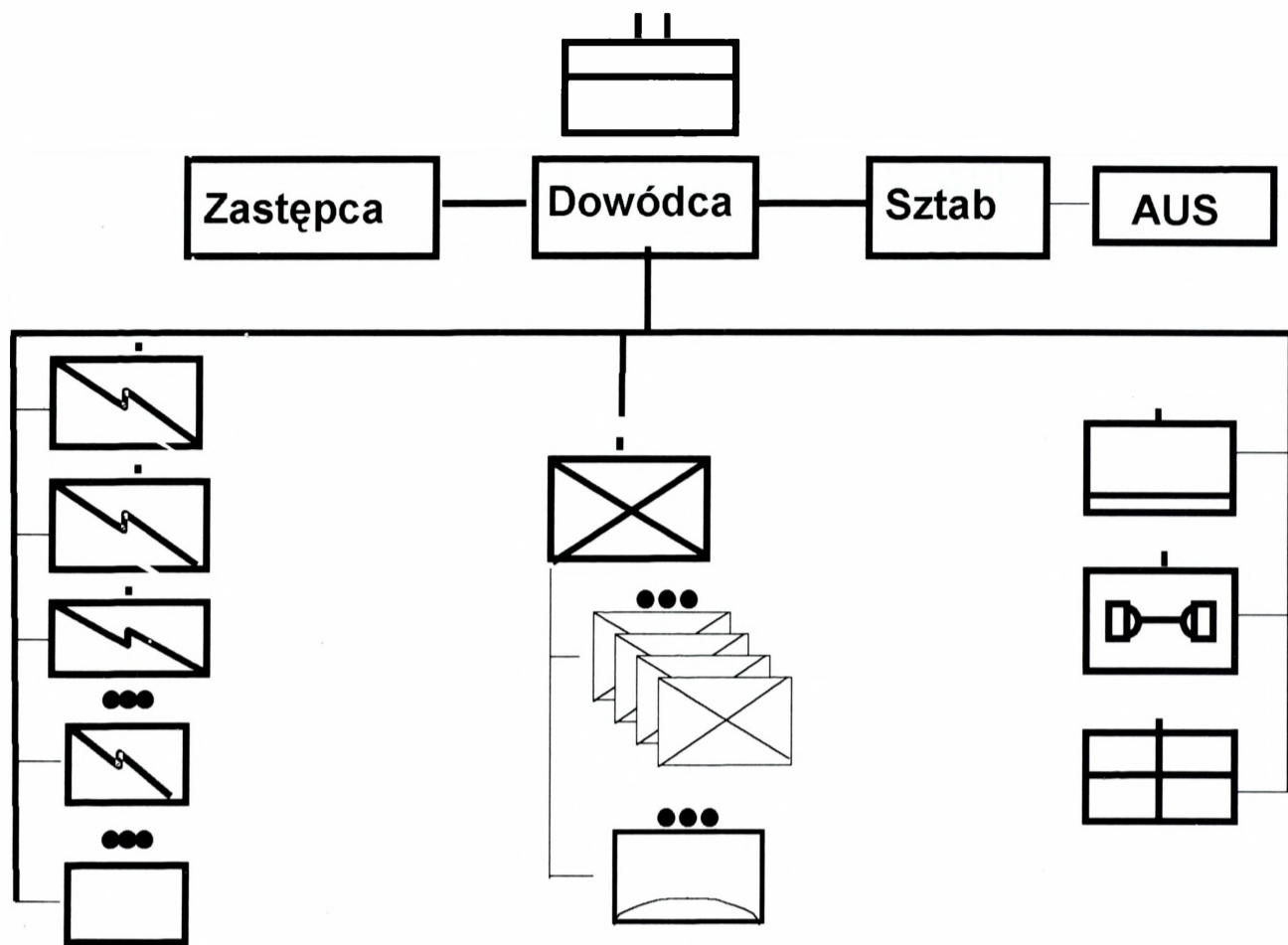
#### ***Pododdziały ochrony i regulacji ruchu***

W skład kompanii ochrony i regulacji ruchu wchodzi cztery plutony ochrony i regulacji ruchu oraz pluton obrony przeciwlotniczej.

Przeznaczona jest do zapewnienia ochrony i obrony stanowiska dowodzenia oraz zapasowego stanowiska dowodzenia oraz do zapewnienia bezkolizyjnego ruchu dowództwu dywizji.

Do podstawowych zadań należą między innymi:

- ochrona stanowiska dowodzenia;
- obrona stanowiska dowodzenia;



Rys.3.4. Struktura organizacyjna batalionu dowodzenia dywizji.

- zapewnienie bezkolizyjnego przemieszczania się elementów, jak i całego stanowiska dowodzenia;
- ochrona dróg marszu, po której planowane jest przemieszczanie SD.

#### ***Pododdział logistyczny***

Przeznaczony jest do zabezpieczenia działalności gospodarczo – bytowej stanu osobowego i sprzętu stanowiska dowodzenia brygady.

W ich skład wchodzi: kompania zaopatrzenia, remontowa i medyczna.

- wyposażenie w niezbędny sprzęt kwaterunkowy;
- zapewnienie właściwych warunków pracy;

- zapewnienie dokonywania napraw i uzupełnienia w niezbędnym sprzęcie;
- zapewnienie opieki i obsługi medycznej.

### **Stacja obliczeniowo – analityczna skażeń (SOAS)**

W jej działaniu można wyodrębnić trzy etapy podczas których opracowuje: przewidywaną sytuację skażeń, prognozowaną sytuację skażeń oraz rzeczywistą sytuację skażeń.

Do podstawowych jej zadań należy:

- gromadzenie danych o parametrach uderzeń bronią masowego rażenia i środkami zapalającymi;
- opracowanie i posiadanie aktualnej oleaty z przewidywanymi uderzeniami BMR i skażeniami;
- prognozowanie stref skażeń promieniotwórczych, chemicznych, jak również pożarów i zniszczeń z ich oceną;
- prognozowanie strat wojska powstałych na skutek uderzeń BMR, skażeń i zakażeń oraz ich ocena;
- informowanie o uderzeniach i prognozowanie rzeczywistej sytuacji skażeń;
- opracowanie wniosków i propozycji dotyczących obrony przeciwchemicznej.

#### **3.4.1. Pododdziały łączności batalionu dowodzenia dywizji**

Pododdziały łączności batalionu dowodzenia dywizji przeznaczone są do zapewnienia łączności (wymiany informacji) dowództwu dywizji w zakresie dowodzenia, współdziałania, ostrzegania, alarmowania i sterowania środkami rażenia w działaniach taktycznych.

Pododdziały te realizują następujące zadania:

- rozwijają i eksploatują węzły łączności stanowisk dowodzenia dywizji;
- rozwijają i eksploatują taktyczną sieć łączności dywizji;
- rozwijają i eksploatują linie dowiązania taktycznej sieci łączności do operacyjno-taktycznej sieci łączności KZ, linie dowiązania węzłów łączności stanowisk dowodzenia do pomocniczych węzłów łączności;
- rozwijają i eksploatują relacje łączności przy użyciu środków radiowych KF i UKF;
- rozwijają i eksploatują abonencką sieć stanowisk dowodzenia dywizji.

W batalionie dowodzenia dywizji zasadniczymi pododdziałami łączności są:

- dwie kompanie łączności;<sup>3</sup>
- kompania radioliniowo-kablowa;
- pluton łączności<sup>4</sup>;
- wojskowa stacja pocztowa.

Strukturę pododdziałów łączności batalionu dowodzenia dywizji przedstawia rysunek 3.4.1.

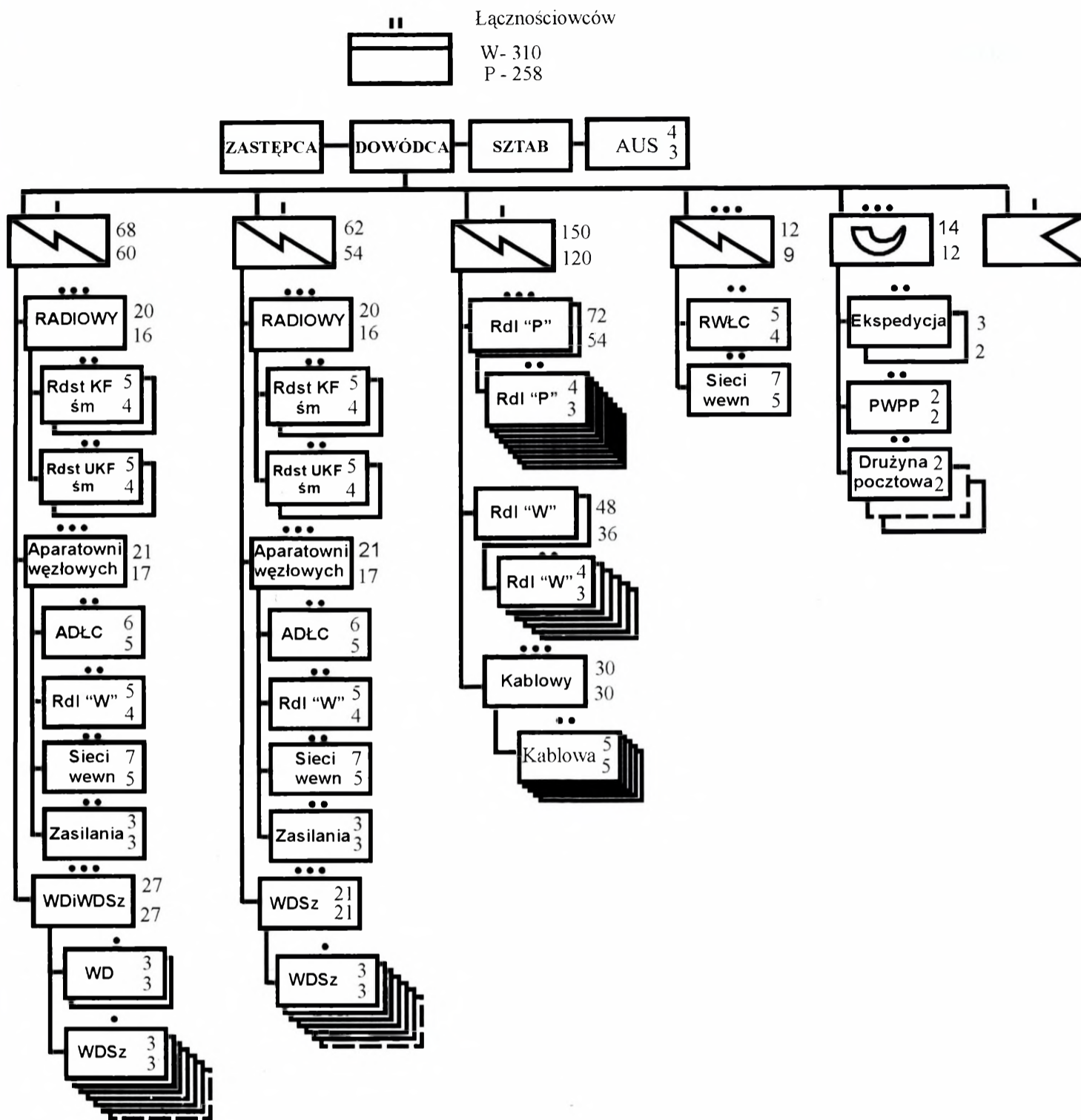
#### **3.4.1.1. Kompania łączności.**

Kompania łączności jest przeznaczona do zapewnienia usług telekomunikacyjnych na rzecz organów, w tym osób funkcyjnych wchodzących w skład stanowisk dowodzenia dywizji.

---

<sup>3</sup> Kompanie te są przeznaczone do zabezpieczenia SD i ZSD dywizji. Z uwagi na to, że ZSD może przejmować dowodzenie dywizją (stać się SD dywizji) zadania i struktury obydwu kompanii powinny być identyczne.

<sup>4</sup> W przypadku gdy w ZT rozwijane będzie tyłowe stanowisko dowodzenia.



Rys. 3.4.1. Struktura organizacyjna i wyposażenie pododdziałów łączności batalionu dowodzenia dywizji.

- Kompania łączności ma za zadanie;
- rozwinąć i eksploatować węzeł łączności stanowiska dowodzenia dywizji;
  - rozwinąć i eksploatować wewnętrzną abonencką sieć stanowiska dowodzenia;
  - rozwinąć i eksploatować relacje łączności przy użyciu środków radiowych KF i UKF, radioliniowych;
  - zapewnić łączność osobom funkcyjnym dowództwa dywizji przebywającym poza rejonem stanowiska dowodzenia.

Skład kompanii łączności batalionu dowodzenia dywizji jest następujący:

- pluton radiowy;
- pluton aparatuwni węzłowych;
- pluton wozów dowodzenia.

➤ **Pluton radiowy** przeznaczony jest do zapewnienia relacji łączności radiowej KF i UKF z przełożonym, podwładnymi oraz jednostkami współdziałającymi w warunkach szczególnie krytycznych dla systemu łączności dywizji.

Pluton ma za zadanie rozwinąć i eksploatować radiostacje KF i UKF średniej mocy osób funkcyjnych zespołów funkcjonalnych stanowiska dowodzenia, a wchodzących w skład grupy teletransmisyjnych środków łączności.

Pluton radiowy składa się z dwóch drużyn radiostacji średniej mocy KF R-140 i dwóch drużyn radiostacji średniej mocy UKF R-137T (perspektywicznie będą to radiostacje rodziny PR4G).

**Pluton aparatuwni węzłowych** jest przeznaczony do zapewnienia łączności dalekosiężnej z podległymi oddziałami (pododdziałami),

dowiązania węzła łączności stanowiska dowodzenia dywizji oraz łączności wewnątrz stanowiska dowodzenia.

Pluton aparatowni węzłowych wykonuje następujące zadania:

- rozwija i eksploatuje centrum komutacji;
- rozwija i eksploatuje sieć wewnętrzną na stanowisku dowodzenia dywizji;
- rozwija i eksploatuje grupę teletransmisyjnych środków łączności;
- rozwija i eksploatuje magistralę energetyczną zasilającą aparatownie i urządzenia łączności pracujące na WŁ stanowiska dowodzenia dywizji.

Skład plutonu aparatowni węzłowych jest następujący:

- załoga aparatowni dalekosiężnej łączności cyfrowej (ADŁC);
- załoga radiolinii typu „W”;
- drużyna sieci wewnętrznej;
- drużyna zasilania.

*W przypadku rozwijania na szczeblu dywizji Dużego Węzła Łączności, skład plutonu aparatowni węzłowych będzie następujący:*

- załoga aparatowni komutacyjnej (AK);
- załoga aparatowni teletransmisyjnej (AT);
- drużyna sieci wewnętrznej.

➤ **Pluton wozów dowodzenia** ma za zadanie rozwinąć i eksploatować grupę wozów dowodzenia w skład której wchodzi WD i WDSz przypisane określonym osobom i zespołom funkcyjnym. Przeznaczenie tych wozów na stanowisku dowodzenia dywizji może być następujące:

- WD dowódcy dywizji;
- WD zespołu kierowania działaniami;
- WDSz zespołu kierowania działaniami;
- WDSz zespołu planowania;

- WDSz zespołu rozpoznania;
- WDSz centrum wsparcia dowodzenia ( jako CKiZSŁ);
- 2 x WDSz centrum wsparcia działań;
- WDSz centrum zabezpieczenia działań.

Pluton wozów dowodzenia składa się z drużyny wozów dowodzenia w składzie dwóch WD<sup>5</sup> i drużyny wozów dowódczo-sztabowych w składzie siedmiu WDSz.

#### 3.4.1.2. Kompania radioliniowo-kablowa.

Przeznaczeniem kompanii radioliniowo-kablowej jest zapewnienie funkcjonowania taktycznej sieci łączności dywizji i ma za zadanie:

- rozwinąć i eksploatować 4 - 6 pomocnicze węzły łączności powiązane wzajemnie traktami radioliniowymi oraz w wybranych relacjach - przewodowymi;
- rozwinąć i eksploatować linie dowiązania taktycznej sieci łączności do operacyjno-taktycznej sieci łączności K, linie dowiązania węzłów łączności stanowisk dowodzenia dywizji do pomocniczych węzłów łączności.

Skład kompanii radioliniowo-kablowej jest następujący:

- pluton radiolinii typu „P”;
- pluton radiolinii typu „W”;
- pluton kablowy.

*Skład kompanii radioliniowo-kablowej w przypadku rozwijania taktycznej sieci łączności aparatowniami typu AK i AT jest następujący:*

- pluton radiolinii typu AK;
- pluton radiolinii typu AT;

---

<sup>5</sup> Ta drużyna występuje tylko w jednej kompanii łączności.

- pluton kablowy.

Struktura organizacyjna batalionu dowodzenia dywizji wyposażonego w aparatownię typu AK i AT przedstawiono na rys.3.4.2.

#### 3.4.1.3. Pluton łączności.

Pluton łączności jest przeznaczony jest do zapewnienia usług telekomunikacyjnych na rzecz organów i osób funkcyjnych wchodzących w skład tyłowego stanowiska dowodzenia (TSD) dywizji oraz tworzenia odvodu sił i środków łączności.

Pluton łączności ma za zadanie;

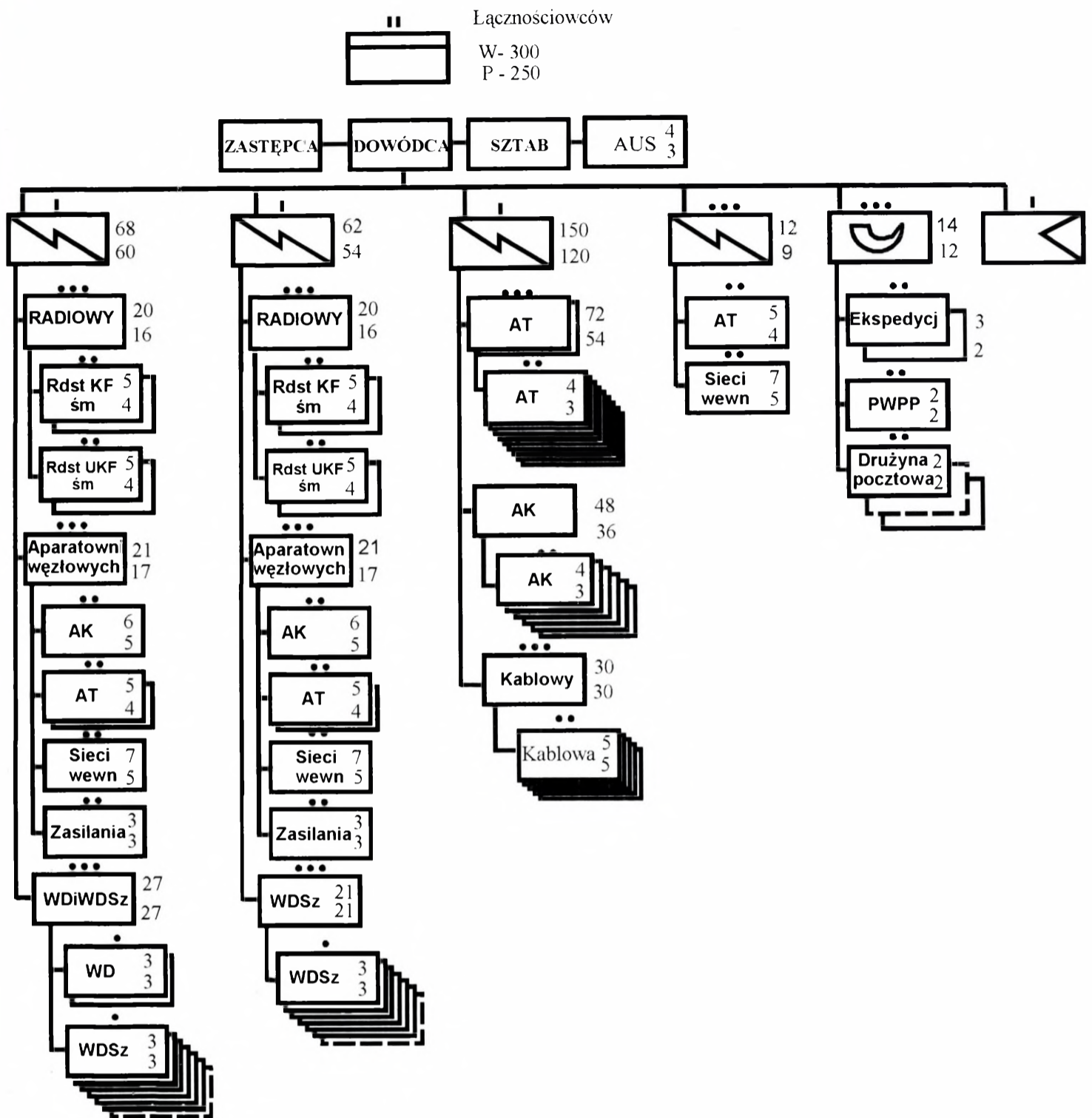
- rozwinąć i eksploatować węzeł łączności TSD dywizji;
- być w gotowości do użycia jako odwód sił i środków łączności.

Pluton łączności składa się z załogi ruchomego węzła łączności (RWŁC lub aparatowni AKT) i drużyny sieci wewnętrznej.

#### 3.4.1.4. Wojskowa stacja pocztowa.

Pododdział wojskowej stacji pocztowej jest przeznaczony do świadczenia dowództwu, osobom funkcyjnym i żołnierzom usług w zakresie przyjmowania, rozdziału i dostarczania jawnych i niejawnych przesyłek pocztowych (paczek, listów) oraz przekazów pieniężnych.

Wojskowa stacja pocztowa ma za zadanie rozwinąć i eksploatować grupę środków wojskowej poczty polowej na WŁ SD brygady.



Rys.3.4.2. Struktura organizacyjna pododdziałów łączności batalionu dowodzenia dywizji wyposażonych w aparatuwnie typu AK i AT

#### 4. PODSTAWOWE POJĘCIA

**Centrum (ośrodek) dowodzenia** – miejsce (rejon, obiekt) wydzielone na stanowisku dowodzenia, z którego funkcje dowodzenia spełnia osobiście dowódca wraz z kierowniczymi osobami funkcyjnymi dowództwa.

**Centrum komutacyjne**, przeznaczone do zestawiania i rozłączania łączy dalekosiężnych z przełożonym, sąsiadami i podwładnymi oraz wewnątrz stanowiska dowodzenia.

**Decyzja** – postanowienie, rozstrzygnięcie, uchwała; w sensie psychologicznym jest to czyn wewnętrzny, będący wolnym wyborem jednego z możliwych zachowań przyszłych podmiotów – zastanawiającego się, co robić, a czego nie robić; w sensie teorii organizacji decyzja jest swego rodzaju przetwarzaniem danych, czyli informacji.

**Decyzja dowódcy** – akt woli dowódcy, określający wybrany z wielu jeden wariant sposobu przygotowania i przeprowadzenia walki, bitwy lub operacji, zgodnie z koncepcją przełożonego i zapewniający wykonanie zadań przy jak najmniejszych stratach własnych. Decyzja dowódcy może dotyczyć zorganizowanego działania wojsk na cały okres wykonania zadania bojowego lub tylko pewnych jego fragmentów, może też ulegać zmianie pod wpływem nowych informacji. Decyzja dowódcy powinna opierać się na wyborze wariantu optymalnego. Dowódca podejmuje decyzję osobiście i w zależności od szczebla dowodzenia, maksymalnie wykorzystując wiedzę, doświadczenia i twórczą pracę oficerów sztabu, szefów rodzajów wojsk i służb, a niekiedy i podległych dowódców.

**Dowodzenie** – to całokształt celowej działalności dowódcy i jego organów dowodzenia realizowanej w ramach określonego systemu dowodzenia, zapewniającej wysoką gotowość bojową i właściwe przygotowanie wojsk do najlepszego osiągnięcia celów walki, bitwy lub operacji oraz kierowanie wojskami w czasie jej prowadzenia. Dowodzenie jest szczególnym rodzajem kierowania ze względu na strukturę organizacyjną sił zbrojnych i specyfikę realizowanych przez nie zadań, zwłaszcza w warunkach działań wojennych.

**Dowództwo** – zespół osób funkcyjnych i komórek organizacyjnych, przy których pomocy dowódca dowodzi podległymi wojskami (jednostkami).

**Działania bojowe** to uderzenia na wojsk przeciwnika bądź odparcie jego uderzeń. Ich rezultatem jest doprowadzenie do rozbicia (obezwładnienia) wojsk przeciwnika oraz opanowanie określonego rejonu lub utrzymania własnego.

**Działania operacyjne** to działania zgrupowań różnych rodzajów sił zbrojnych i rodzajów wojsk podejmowane dla osiągnięcia celu strategicznego podczas pokoju, kryzysu i wojny. Do działań operacyjnych zalicza się operacje realizowane w trakcie wojny i wojskowe operacje pokojowe oraz pogotowie i przegrupowanie operacyjne. Działania te prowadzone są przez związki operacyjne, a w określonych warunkach również taktyczne (oddziały).

**Dziennik działań bojowych** – jeden z dokumentów sprawozdawczo-informacyjnych, w którym zapisywane są w sposób chronologiczny najważniejsze wydarzenia związane z przygotowaniem i prowadzeniem działań. Na stanowisku dowodzenia dziennik ten prowadzony jest przez dyżurnego operacyjnego oraz wyznaczonych

oficerów poszczególnych komórek funkcjonalnych stanowiska dowodzenia.

**Eksploatacja sprzętu** to wszelkie działania (przedsięwzięcia) organizacyjne, techniczne i ekonomiczne dokonywane od chwili przejęcia uzbrojenia i sprzętu wojskowego przez wojsko do wykorzystania zgodnie z przeznaczeniem, aż do czasu likwidacji tego sprzętu.

**Funkcje dowodzenia** – kompleks zadań i przedsięwzięć zakładanych lub rzeczywistych, realizowanych w ramach dowodzenia. Do zasadniczych funkcji dowodzenia zaliczane jest planowanie, organizowanie, przewodzenie (praca z ludźmi, motywowanie) i kontrolowanie. Natomiast do funkcji uzupełniających zaliczone jest decydowanie, koordynowanie i informowanie.

**Funkcyjny** – pełniący jakąś funkcję, odpowiadający jakimś potrzebom.

**Graficzny dokument dowodzenia** – rozkazy, zarządzenia, meldunki, sprawozdania i inne dokumenty sporządzane na mapie topograficznej lub podkładowej, folii lub kalce w formie schematu, szkicu, grafiku, wykresu lub tabeli.

**Informacja** – każdy czynnik, dzięki któremu odbierający go obiekt (np. człowiek, organizm żywy, organizacja, urządzenie automatyczne itp.) może polepszać swoją znajomość otoczenia i bardziej sprawnie przeprowadzać celowe działania.

**Kierowanie** – jest do oddziaływanie jednego obiektu (kierownika, szefa) na inny obiekt, zmierzające do tego aby obiekt kierowany zachowywał się (działał, funkcjonował) w kierunku osiągnięcia

postawionego przed nim celu. Kierowanie jest procesem, w którym można wyróżnić: podmiot kierowania (obiekt kierujący – kierownika, szefa); przedmiot kierowania (obiekt kierowany – podwładnego); stosunek nadrzędności i podporządkowania (podległości) pomiędzy nimi wraz z odpowiednimi kompetencjami (uprawnieniami, obowiązkami, prawami) oraz cel (cele) kierowania. Kierowanie obejmuje planowanie, organizowanie, pobudzanie (motywowanie) i kontrolowanie działalności członków danej organizacji oraz wykorzystanie wszystkich innych jej zasobów dla osiągnięcia ustalonych celów.

**Kierowanie systemem łączności** – celowe działanie organów kierowania (zespołów i pojedynczych osób funkcyjnych) ukierunkowane na przygotowanie sił i środków łączności do pracy w systemie, zapewnienie efektywnego funkcjonowania systemu łączności w okresie pokoju i wojny oraz jego wszechstronnego zabezpieczenia w operacji i walce.

**Komendant stanowiska dowodzenia** – jest to oficer odpowiedzialny za ochronę, obronę i maskowanie stanowiska dowodzenia, utrzymanie ustalonego porządku i organizację regulacji ruchu w rejonie rozmieszczenia stanowiska dowodzenia oraz za terminowe urządzenie miejsc pracy i odpoczynku obsady danego stanowiska. Kieruje on realizacją wszystkich przedsięwzięć związanych z rozwijaniem, zwijaniem i przemieszczaniem stanowiska dowodzenia.

**Komórka organizacyjna** – zespół lub grupa osób dowództwa realizujących wspólnie określone zadania, spełniająca określone funkcje.

**Komplet** to ustalona tabelami należności ilość i rodzaj środków materiałowych dla jednego żołnierza, jednostkę uzbrojenia i sprzętu wojskowego lub pododdziału (oddziału).

**Koncepcja** – idea, myśl przewodnia osiągnięcia celu działania, sposób wykonania zadania bojowego formułowany przez dowódcę.

**Kontrola** – może być rozpatrywana jako jedna z funkcji kierowania (dowodzenia) lub jako jedna z faz czynności kierowniczych. Istota kontroli polega na ustaleniu stanu rzeczywistego, to jest warunków, sposobów, wyników lub stopnia realizacji postawionych zadań, porównaniu stanu rzeczywistego z obowiązującymi wyznaczeniami (celami) określonymi w zadaniu (planie), wykryciu przyczyn niezgodności stanu rzeczywistego z wyznaczeniami, wskazaniu drogi do osiągnięcia sprawności i skuteczności działania przez: określenie sposobu usunięcia stwierdzonych niezgodności i niedociągnięć, ustalenie niezbędnych zmian w przebiegu procesu realizacji zadania lub korekty zadań, wskazanie pozytywnych środków, czynności lub wyników działania, wpływających na realizację zadania. Kontrola może być realizowana w formie bezpośredniej lub pośredniej.

**Koordinacja** – uporządkowane współdziałanie elementów pewnej całości, zharmonizowanie, uzgodnienie wzajemnego działania.

**Kryptonim** – 1) określenie słowne, słowno-cyfrowe lub inne, stanowiące umowną nazwę węzła łączności, radiostacji lub jednostki wojskowej, stosowane w korespondencji w celu zamaskowania nazwy (lub przynależności) rzeczywistej; 2) umowna nazwa programów, planów operacji, ćwiczeń wojskowych itp.

**Kryterium wyboru** – wskaźnik, miernik, wyróżnik brany pod uwagę przy wyborze, hierarchizacji, ocenianiu, szacowaniu, podejmowaniu decyzji, narzucony lub dowolnie przyjęty przez dokonującego wybór.

**Linia międzywęzłowa**, zespół środków łączności sprzężonych z określoną przestrzenią (teletransmisyjne linie łączności, linie poczty

polowej) umożliwiające przesyłanie sygnałów elektrycznych i przesyłek pocztowych.

**Linia przejęcia odpowiedzialności** to linia kontrolna najlepiej zgodna z łatwymi do określenia cechami terenu, na której odpowiedzialność za prowadzenie działań bojowych zostaje przekazana od jednej jednostki do drugiej.

**Odprawa decyzyjna** – forma odprawy służbowej, w której uczestniczą szefowie (kierownicy) komórek organizacyjnych (funkcjonalnych), organizowana w celu przedstawienia dowódcy możliwych wariantów działania wraz z uzasadnieniem podjęcia przez dowódcę decyzji i na jej podstawie sformułowanie zamiaru. Efekt końcowy odprawy decyzyjnej stanowi podstawę do opracowania planu operacji (walki). Odprawę decyzyjną prowadzi dowódca.

**Odprawa koordynacyjna** – forma odprawy służbowej, w której uczestniczą szefowie (kierownicy) komórek organizacyjnych (funkcjonalnych), organizowana w zależności od potrzeb, dla omówienia ważnego problemu, np. zmiana sytuacji, wprowadzenie w nowe zadanie itp. Prowadzi ją szef sztabu.

**Odprawa służbowa** – zebranie żołnierzy (pracowników cywilnych) zwoływane w celu przekazania pewnych informacji lub rozkazów, wydania zarządzeń, wysłuchania ich sprawozdań lub bezpośredniego omówienia ważnych spraw. Odprawę prowadzi dowódca (szef), który ją zarządził lub wyznaczony przez niego żołnierz. Może przyjąć formę informowania operacyjnego, odprawy koordynacyjnej i odprawy decyzyjnej.

**Oficer łącznikowy** – oficer wyznaczony do wykonania określonych zadań lub nawiązania łączności z wyższym dowództwem oraz

dowództwami wojsk współdziałających i podległych. Oficerowi łącznikowemu zwykle wydziela się ruchome środki dowodzenia.

**Operacja** to zespół różnorodnych działań związków operacyjnych rodzajów sił zbrojnych lub specjalnie wydzielonych zgrupowań dla osiągnięcia celu strategicznego (operacyjnego). Obejmuje skoordynowane czasowo i przestrzennie działania realizowane przed starciem zbrojnym, bitwy (walki) oraz działania po bitwie (walce) w czasie pokoju, kryzysu i wojny. Bitwy (walki) oraz działania wchodzące w skład operacji, mogą być skoordynowane czasowo i przestrzennie lub też prowadzone niezależnie od siebie.

**Operacja obronna** to starcie zbrojne z przeciwnikiem, prowadzone przez wojska na lądzie i w powietrzu w różnym miejscu i czasie w celu załamania natarcia zgrupowań uderzeniowych przeciwnika i utrzymania zajmowanego obszaru. Celem operacji obronnej może być również zyskanie czasu i stworzenie warunków do użycia głównej części sił zbrojnych. W zależności od sposobu osiągnięcia celu operacja obronna może mieć formę operacji pozycyjnej (stałej) lub manewrowej (ruchowej). Gdy celem operacji jest pozbawienie przeciwnika ogólnej przewagi przez uchylenie się od rozstrzygającej bitwy i przejście do obrony na rubieży w głębi, wówczas operacja taka przybiera charakter operacji opóźniającej.

**Operacje połączone** to operacje, w których biorą udział elementy co najmniej dwóch rodzajów sił zbrojnych, zgodnie z zasadą pełnej integracji sił biorących w niej udział. Są to działania planowane i realizowane przez jednego dowódcę, a dowodzenie tą operacją sprawuje dowódca z tego rodzaju sił zbrojnych, który spełnia w niej główną rolę.

**Operacje sojusznicze** to operacje prowadzone pod jednolitym dowództwem przez wojska dwóch lub więcej państw.

**Operacja zaczepna** – starcie zbrojne z przeciwnikiem prowadzone w celu rozbicia jego wojsk i opanowania zajmowanego przez niego obszaru. Operacje zaczepne mogą być prowadzone w ramach obrony strategicznej, na własnym terytorium lub w ramach sojuszniczych operacji połączonych NATO, w formie przeciwuderzenia lub przeciwnatarcia.

**Organ dowodzenia** – to wyodrębniony, pod względem strukturalnym i funkcjonalnym, zespół o charakterze dowódczo-sztabowym powołany do przygotowania i zabezpieczenia realizacji decyzji dowódcy.

**Organizacja współdziałania** – jest to koordynacja działań wojsk na rzecz tych sił (elementów ugrupowania bojowego, operacyjnego), które działają w punkcie ciężkości. Jest to także zsynchronizowanie wykonywania kolejnych zadań w ścisłym powiązaniu z możliwymi wariantami działania przeciwnika.

**Organizowanie** – funkcja dowodzenia polegająca na celowym doborze i łączeniu składników rzeczowo-czasowo-przestrzennych w zorganizowaną całość oraz podtrzymaniu ich funkcjonowania w czasie realizacji celu działania. Inaczej mówiąc, funkcja organizowania polega na tworzeniu struktury, która ma być przedmiotem kierowania przez doprowadzenie wyników planowania do wykonawców.

**Pion funkcjonalny** – organ lub grupa organów dowodzenia, występująca na różnych szczeblach dowodzenia nie związanych ze sobą stosunkiem podległości, lecz jedynie charakterem wykonywanych zadań, realizowanych funkcji, np. pion operacyjny, logistyczny, wychowawczy itp.

**Plan** – efekt procesu planowania w formie konstrukcji myślowej, graficznej lub pisemnej zawierającej zwykle określony sposób osiągnięcia celu działania zorganizowanego.

**Planowanie** – jest jedną z funkcji dowodzenia, opiera się na wnikliwej ocenie położenia. Planowanie polega na przewidywaniu przyszłego układu rzeczowo-czasowo-przestrzennego przyszłych działań oraz formułowaniu do tego układu odpowiednich celów. Celem planowania jest racjonalizacja działań zorganizowanych przez opracowanie planu głównego i planów alternatywnych lub cząstkowych z różnym stopniem szczegółowości.

**Przewodzenie (motywowanie, praca z ludźmi)** – jedna z funkcji kierowania (dowodzenia), której istota polega na skłanianiu podwładnych do realizacji postawionych zadań oraz stworzeniu warunków do sprawnego ich funkcjonowania.

**Podjęcie (powzięcie) decyzji** – akt woli dowódcy (decydenta), polegający na wyborze określonego sposobu (wariantu) rozwiązania danego zagadnienia (problemu).

**Pogotowie operacyjne** – obejmuje różnorodne działania mające na celu podwyższanie, utrzymywanie i odtwarzanie zdolności oraz gotowości bojowej. Realizowane może być w okresie pokoju, kryzysu i wojny. W okresie poprzedzającym konflikt zbrojny może obejmować utrzymywanie gotowości bojowej w miejscu stałej dyslokacji, osiągnięcie wyższych stanów gotowości bojowej oraz rozwijanie mobilizacyjne i operacyjne. W czasie działań wojennych pobyt w rejonach ześrodkowania (wyjściowych, odtwarzania zdolności bojowej) oraz osłonę operacyjną na kierunkach biernych.

**Polowe środki łączności** – środki łączności umieszczone na środkach mobilnych i rozwijane w polowym systemie łączności.

**Procedura** – unormowany przepisami, zwyczajami sposób prowadzenia, załatwiania jakiejś sprawy; tok, tryb, przebieg czegoś.

**Proces** – przebieg następujących po sobie i powiązanych przyczynowo określonych zmian, stanowiących stadia, fazy, etapy rozwoju czegoś; przebieg, rozwijanie .

**Proces dowodzenia** – proces informacyjno-decyzyjny zachodzący w systemach dowodzenia, polegający na cyklicznym zbieraniu i opracowywaniu informacji, a następnie ich przetwarzaniu w informacje decyzyjne, które w formie zadania doprowadza się do wykonawców.

**Punkt ciężkości** to ześrodkowanie w określonym miejscu i czasie takich sił i środków rażenia, bądź samego rażenia, które umożliwią osiągnięcie zakładanego celu operacji (walki).

**Punkt kontaktowy** – w działaniach lądowych łatwy do zidentyfikowania punkt w terenie, w którym dwie lub więcej jednostek powinno nawiązać kontakt. W operacji powietrznej pozycja w której dowódca zadania nawiązuje łączność radiową z agencją ruchu powietrznego.

**Punkt kontrolny** – 1) punkt określony przy pomocy geodezyjnych pomiarów terenowych, do którego dowiązany jest odpowiedni punkt jako znacznik na mozaice znaków. 2) pozycja oznaczona bojom lub łodziom, samolotem, charakterystycznym obiektem terenowym lub innym, której nadana jest nazwa lub numer i która wykorzystywana jest w nawigacji lub kontroli pozycji sztabów powietrznych i morskich. 3) pozycja wzdłuż trasy marszu osadzana przez żołnierzy w celu przekazywania informacji, instrukcji związanych z regulacją ruchu lub zaopatrzeniem.

**Punkt koordynacji działań** to wyznaczony punkt, w którym w przypadku podjęcia różnego typu działań bojowych sąsiadujące jednostki, formacje muszą się skontaktować w celu koordynacji działań.

**Punkt połączenia** – łatwy do zidentyfikowania punkt terenowy, gdzie wojska wycofujące się spotykają się z jednostkami wojsk własnych. W przypadku gdy jedna z jednostek zajmuje stałe pozycje bojowe punkty połączenia wyznacza się na drogach podejścia do rejonu/rubieży obrony bądź linii działania elementów ubezpieczenia. Punkt połączenia dla jednostek w ruchu (przemieszczanie, natarcie, działania opóźniające) wyznacza się na granicy przejęcia odpowiedzialności a prowadzenia działań.

**Punkt zwolnienia** – wypuszczenia – w ruchu wojsk lądowych określony punkt na drodze, w którym elementy składowe kolumny przechodzą z powrotem pod dowództwo swoich przełożonych, kontynuują marsz do swego właściwego miejsca przeznaczenia. W transporcie powietrznym, punkt na ziemi nad, którym dokonywany jest zrzut pierwszego spadochroniarza lub elementu ładunku.

**Rejon kluczowy** – to wyznaczony przez dowódcę obszar lub obiekt w pasie (rejonie) obrony, który decyduje o jej trwałości. Jego utracenie powoduje, że nacierający uzyskuje przewagę lokalną. Jeśli jednak przeciwnik uchwyci go, obrońca powinien dążyć wszelkimi sposobami do jego odzyskania.

**Rejon oddziaływania** – obszar geograficzny, w którym dowódca danego szczebla organizacyjnego jest w stanie wpłynąć bezpośrednio na przebieg działań, wykorzystując posiadane siły i środki (będące pod jego dowództwem lub kierownictwem).

**Rejonowy węzeł łączności** są to stacjonarne węzły łączności (garnizonowy lub użytku publicznego), na których bazie organizuje się węzły sieciowe i pomocnicze węzły sieciowe.

**Sieć łączności wojskowej** – jest głównym składnikiem systemu łączności i stanowi ściśle określoną zbiorowość sił oraz środków łączności. W zależności od przyjmowanych kryteriów wyodrębniamy odmienne makroskładniki, np. stosując kryterium przynależności w ramach sieci łączności możemy wyróżnić dwa mikroskładniki, tj. **podsystem łączności autonomicznej** (bezpośredniej) – oparty na środkach i urządzeniach łączności wozów dowodzenia, wozów dowódczo-sztabowych oraz radiostacjach osobistych osób funkcyjnych; **podsystem łączności ogólnodostępnej** (komutowanej) - oparty na środkach i urządzeniach aparatu, radiostacji itp. zorganizowanych w węzły łączności oraz linie łączności (międzywęzłowe odcinki sieci). Ze względu na całkowicie odmienne metody przekazywania wiadomości w ramach sieci łączności wyróżniamy: **sieć telekomunikacyjną, sieć pocztową oraz sygnalizacyjną.**

**Skrytość łączności** – zdolność do przeciwstawienia się przeciwnikowi w zakresie ujawnienia treści przekazywanych informacji, faktu i miejsca przekazu oraz przynależności organizacyjnej elementu przekazu.

**Sojusznicze operacje połączone** to operacje, w których biorą udział elementy co najmniej dwóch rodzajów sił zbrojnych z co najmniej dwóch państw.

**Strategia** – teoria i praktyka działania dowolnego podmiotu, ukierunkowana na osiągnięcie jego celów ogólnych w dużym horyzoncie czasowym.

**Strategia wojskowa** – składnik narodowej lub wielonarodowej (koalicyjnej) strategii, przedstawiający sposób tworzenia i wykorzystania sił zbrojnych w osiąganiu celów państwa lub grupy państw.

**Struktura** – układ i wzajemne relacje elementów (części) stanowiących całość, budowa, ustrój. Całość zbudowana w pewien sposób z poszczególnych określonych elementów; zespół.

**Struktura funkcjonalna** – jest to struktura, w której dominującą jest więź funkcjonalna nad hierarchiczną, przy czym powiązania hierarchiczne i funkcjonalne zwykle się nie pokrywają. Charakterystycznymi elementami tego typu struktury są stanowiska (komórki) wyspecjalizowanych doradców (szefowie rodzajów wojsk i służb) mających prawo wydawania poleceń. Struktura ta pozwala na wprowadzenie podziału pracy i korzystanie z umiejętności specjalistów, stwarza jednak trudności w rozgraniczeniu kompetencji i odpowiedzialności.

**Struktura organizacyjna** – układ komórek organizacyjnych, pionów organizacyjnych i ewentualnie większych elementów wraz z ustalonymi pomiędzy nimi różnego rodzaju relacjami. Jako kryteria wyboru elementów struktury organizacyjnej przyjmuje się: rodzaj realizowanych zadań, rozmieszczenie terytorialne, stosowane metody pracy lub uprawnienia do podejmowania decyzji.

**Struktura taktyki** – uzależniona jest od rodzajów sił zbrojnych, rodzajów wojsk oraz cech swoistych ich użycia w walkach, bitwach i operacjach. Dlatego też wyróżniamy taktykę wojsk lądowych, taktykę sił powietrznych i taktykę marynarki wojennej.

**Sygnal ostrzegania** – umowny znak lub symbol, za którego pomocą przekazuje się określoną informację (ostrzeżenie) dowódcom, sztabom lub wojskom (żołnierzom). Zależnie od sposobu przekazywania sygnałów ostrzegania rozróżnia się sygnały: wzrokowe (np. rakiety, dymy kolorowe, błyski latarek, chorągiewki itp.), dźwiękowe (np. syreny, trąbki, gwizdki itp.) i radiotechniczne (ustalone słowa lub cyfry przekazywane technicznymi środkami łączności).

**Sygnaly powiadamiania** – umowne sygnały (znaki) przekazywane za pomocą różnych środków łączności w celu stałego informowania sztabów o sytuacji powietrznej.

**System** – 1) skoordynowany układ elementów, zbiór tworzący pewną całość uwarunkowaną stałym logicznym uporządkowaniem jego części składowych, koncepcja; 2) wyodrębniony z otoczenia zbiór elementów materialnych lub abstrakcyjnych wzajemnie powiązanych, które można rozpatrywać jako całość, charakteryzującą się cechami, jakich nie posiada żaden z jego elementów.

**System dowodzenia** – to wzajemnie ze sobą powiązane funkcjonalne i wewnętrznie skoordynowane elementy organizacyjne, ludzkie i materiałowe zgrupowane w trzy komponenty: organizacja dowodzenia, środki dowodzenia, proces dowodzenia.

**Sztab** – organ dowodzenia wchodzący w skład dowództwa, przeznaczony do zapewnienia dowódcy możliwości realizacji podstawowych funkcji dowodzenia; potocznie – budynek (miejsce), gdzie pracuje dowództwo.

**Sztuka operacyjna** to dział sztuki wojennej obejmujący teorię i praktykę przygotowania i prowadzenia operacji przez zgrupowania wojsk, zmierzających do osiągnięcia celu strategicznego (operacyjnego) na obszarze działań wojennych (kierunku strategicznym, obszarze zainteresowania strategicznego).

**Środki dowodzenia** – zasoby techniczne i materialne wydzielone do działania (wykorzystania) w systemie dowodzenia, zalicza się do nich m.in. środki łączności, środki automatyzacji dowodzenia i komputerowego wspomaganie, środki transportu, środki techniczno-organizacyjne itp.

**Taktyka** to część składowa sztuki wojennej, specjalność obejmująca teorię i praktykę przygotowania i prowadzenia walki przez pododdziały, oddziały i związki taktyczne jednego lub kilku rodzajów wojsk, ze składu różnych rodzajów sił zbrojnych.

**Taktyka ogólna wojsk lądowych** – obejmuje teoretyczne podstawy taktyki, teorię i praktykę przygotowania i prowadzenia walki przez ogólnowojskowe pododdziały, oddziały i związki taktyczne oraz koordynację działań taktycznych rodzajów wojsk.

**Taktyka rodzajów wojsk** – obejmuje teorię i praktykę przygotowania i prowadzenia walki przez pododdziały, oddziały i związki taktyczne rodzajów wojsk.

**Taktyka wojsk lądowych** – obejmuje teorię i praktykę przygotowania i prowadzenia walki przez pododdziały, oddziały i związki taktyczne różnych rodzajów wojsk działających w składzie wojsk lądowych.

**Teoria taktyki** – wyjaśnia istotę walki, stanowi zespół tez i twierdzeń logicznie uporządkowanych i naukowo uzasadnionych, wyznacza zakres problematyki taktyki w ramach sztuki wojennej, określa efektywne, sprawdzone w praktyce sposoby przygotowania i prowadzenia walki. Teoretyczne podstawy mają przeważnie charakter uniwersalny, stanowią w pewnym sensie mądrość taktyczną gromadzoną niekiedy na przestrzeni wieków.

**Uzbrojenie** to ogół środków walki żołnierza, pododdziału i oddziału oraz związku taktycznego i operacyjnego, a także rodzajów wojsk i sił zbrojnych.

**Wojska pancerne** to rodzaj wojsk lądowych, charakteryzujący się dużą siłą ognia, wysoką manewrowością, ruchliwością i odpornością na

ogień. Wojska pancerne są zdolne do wykonywania różnych zadań bojowych we wszystkich rodzajach działań. Wojska pancerne występują jako oddziały i związki taktyczne; ich podstawowe uzbrojenie stanowią czołgi, bojowe wozy piechoty i inne opancerzone środki walki. W skład oddziałów i związków wojsk pancernych wchodzi jednostki różnych rodzajów wojsk (pododdziały i oddziały artylerii, wojsk inżynieryjnych, chemicznych, wojsk łączności i innych). Pododdziały czołgów wchodzi również w skład oddziałów wojsk zmechanizowanych.

**Wojska specjalnego przeznaczenia** to jednostki sił lądowych, marynarki wojennej i sił powietrznych przeznaczone do prowadzenia działań i operacji specjalnych.

**Wojska zmechanizowane** są rodzajem wojsk lądowych charakteryzującym się dużą siłą ognia, wysoką manewrowością, ruchliwością i odpornością na ogień; może być on wykorzystywany do wykonywania wszystkich podstawowych zadań we wszystkich rodzajach współczesnych działań bojowych (operacjach). Wojska zmechanizowane występują jako oddziały i związki taktyczne składające się z pododdziałów zmechanizowanych (piechoty zmotoryzowanej) i czołgów oraz oddziałów (pododdziałów) artylerii, wojsk inżynieryjnych, obrony przeciwchemicznej, wojsk łączności i innych. Współcześnie różnice między wojskami zmechanizowanymi, a pancernymi zacierają się, oba rodzaje wojsk stanowią całość i nazywane są **wojskami zmechanizowanymi i pancernymi (WZiP)**.

**Wzmocnienie** podległych ogólnowojskowych związków taktycznych (oddziałów, pododdziałów) artylerią szczebla nadrzędnego może być zrealizowane w formie wzmocnienia ogniem oraz przydziału związku taktycznego, oddziału lub pododdziału artylerii.

**Zadanie** – nakazany przez przełożonego cel (rezultat, efekt) działalności podwładnego, zwykle w ściśle określonym czasie. Zadanie to przyszłe zdarzenie, które zostało opisane przez dowódcę (kierownika) w planie działania i przekazane do realizacji podwładnemu (innej osobie lub zespołowi). Z chwilą przyjęcia zadania przez podwładnego staje się ono dla niego celem.

**Zarządzanie** – jest to zespół działań lub proces mający na celu koordynację i integrację użytkowania zasobów dla osiągnięcia celu organizacyjnego przez ludzi przy użyciu techniki i informacji w zorganizowanych strukturach.

**Zarządzenie** – jedna z form przekazywania zadań bojowych podwładnym w postaci dokumentów pisemnych lub graficznych. Zarządzenia dzielimy na przygotowawcze i operacyjne.

**Zasoby miejscowe** to środki materiałowe i techniczne oraz urządzenia świadczące usługi specjalistyczne i gospodarczo-bytowe znajdujące się na obszarze prowadzonych działań, które w ramach współdziałania wojskowo-cywilnego mogą być wykorzystane w zabezpieczeniu logistycznym wojsk.

**Zdatność techniczna sprzętu** to jego stan techniczny umożliwiający spełnienie podstawowych (właściwych) funkcji.

**Zdobycz wojenna** to mienie wojskowe przeciwnika przejęte przez wojska własne.

**Zestaw remontowy** to określony normami komplet części zamiennych służący do wykonania określonego rodzaju remontu. Tworzony jest dla poszczególnych rodzajów sprzętu.

**Zintegrowany system dowodzenia** obejmuje: doktrynę, procesy, struktury organizacyjne, stany osobowe, sprzęt i łączność. Zapewnia on

dowódcom wszystkich szczebli terminowe i wystarczające dane do planowania działań, kierowania nimi, ich koordynację i nadzorowanie.

**Źródła informacji wojskowej** – zbiór dostępnych dokumentów, danych i opracowań, które stanowią efekt działalności organów i środków rozpoznania funkcjonujących w systemach wojskowych.

### Bibliografia

1. Regulamin działań taktycznych wojsk lądowych. DWLąd Warszawa 1999r.
2. Materiały nieopublikowane Katedry Dowodzenia i Łączności oraz z jednostek wojskowych.

Wydrukowano w 1 egz.

Egz. nr 1 Biblioteka główna DZN

Nr książki komputerowej Z – 6 (GD)

Sporządził pptk. Krzysztof Konieczny, mjr Zbigniew Klawitter

Wykonał Barbara Kuć

Dodatkowo powielono w wydziale wydawniczym AON 49 egz.

Dnia 14.10.99 nr Z-564/WW/Clawitter

Egz. nr 2 do 50 Biblioteka główna DZN

