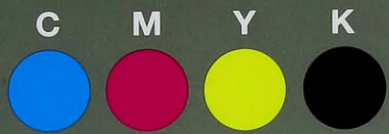


Grey Scale #13



A 1 2 3 4 5 6 M 8 9 10 11 12 13 14 15 B 17 18 19



AKADEMIA OBRONY NARODOWEJ

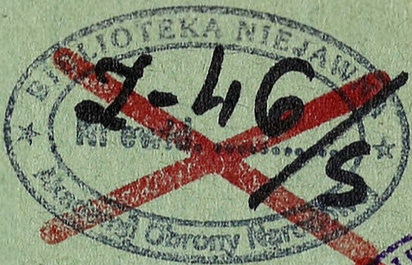
WYDZIAŁ WOJSK LĄDOWYCH

AON wewn. 4432/92

JAWNE

~~ZASTRZEŻONE~~
~~POUFNE~~

Egz. Nr 5



Płk dr Józef SPERLING

PLANOWANIE I ORGANIZACJA WSPARCIA OGNIOWEGO
INTEGRALNĄ CZĘŚCIĄ PRZYGOTOWANIA WOJSK
DO DZIAŁAŃ OBRONNYCH

Materiały do studiowania



60836

WARSZAWA

1992



114602006 Anna KOLEK *elli*
Podst. przed. nauk 647
Z dn. 24.02.2006

JAWNE
ZASTRZEŻONE
POUFNE

AON wewn.4432/92

Egz. Nr... 5

~~Przeklasyfikowana z *Poufne* na *restriktowane*
podstawa przekł. Wykaz Aktualnych Wojskowych
Wydawnictw Wewnętrznych z dn. 15.27/2001
data i podpis 30.10.02 *Kolek Anna*...~~



PIK dr Józef SPERLING

PLANOWANIE I ORGANIZACJA WSPARCIA OGNIOWEGO
INTEGRALNĄ CZĘŚCIĄ PRZYGOTOWANIA WOJSK DO
DZIAŁAŃ OBRONNYCH

Materiały do studiowania



Zastrzeżenie

Niniejsze opracowanie zawiera osobiste poglądy autora i nie wszystkie z nich odzwierciedlają oficjalne stanowisko Sztabu Generalnego WP oraz Szefostwa Wojsk Rakietowych i Artylerii MON. Materiał ma charakter dyskusyjny i przeznaczony jest głównie do użytku wewnętrznego Akademii Obrony Narodowej.

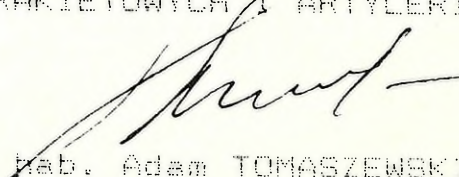
Przedmowa

Opracowanie ma charakter ogólny i traktuje o podstawowych problemach planowania i organizowania użycia artylerii w obronie. Uwzględnia aktualne tendencje zmian i kierunki rozwoju sposobów wykorzystania artylerii w ramach wsparcia ogniowego wojsk w walce, akceptowane w środowisku naukowym Wydziału Wojsk Lądowych AON. Można przyjąć, że materiał ten jest próbą dostosowania sposobów użycia artylerii w walce, do obecnych struktur organizacyjnych oraz potrzeb współczesnego pola walki.

Opracowanie może być wykorzystane w procesie kształcenia studentów wszystkich rodzajów wojsk.

SZEF KATEDRY

WOJSK RAKIETOWYCH I ARTYLERII



Pik dr hab. Adam TOMASZEWSKI

WSTĘP

Wojna w Zatoce Perskiej jednoznacznie zweryfikowała niektóre z dotychczasowych zasad użycia środków wsparcia ogniowego. Okazało się, że tylko do określonego pułapu można zastępować braki jakościowe sprzętu jego ilością. Potwierdziła się zasada, że najdoskonalsze środki ogniowe bez wiarygodnych danych z rozpoznania i pełnego zabezpieczenia ich działań bojowych, nie przedstawiają na współczesnym polu walki, większej wartości bojowej.

Również o konieczności przewartościowania części dorobku teoretycznego, traktującego o użyciu środków wsparcia ogniowego, zdecydowała przyjęta 21.2.1990 roku Doktryna Obronna RP oraz ratyfikowany przez Polskę układ o częściowej redukcji uzbrojenia.

Nie oznacza to, by w zaistniałej sytuacji bezkrytycznie odrzucić dotychczasowe założenia i zasady użycia środków wsparcia ogniowego, a przyjmować nowe. Niezbędne jest w tym względzie wyjątkowo chłodne, wyważone oraz krytyczne spojrzenie uwzględniające możliwości ekonomiczne, posiadane aktualnie uzbrojenie, zagrożenie stwarzane przez potencjalnego przeciwnika, charakter przyszłej walki oraz obszar, na którym będzie prowadzona.

Uwzględniając powyższe czynniki ocenia się, że istnieje potrzeba zbudowania własnego modelu działalności ogniowej środków wsparcia. W modelu tym, szczególną rolę należy przywiązywać do rozpoznania na rzecz ognia oraz kierowania środkami walki i ogniem. Z tych względów niezbędne będą pewne nakłady finansowe na zakup nowoczesnych środków do prowadzenia rozpoznania i zabezpieczenia ognia oraz umożliwiających niezawodne dowodzenie wojskami, a także stałe doskonalenie środków rażenia.

Należy również dokonać zmian w sferze dowodzenia środkami wsparcia ogniowego. Jednym z kierunków tych zmian, jest budowa funkcjonalnych struktur, mogących samodzielnie rozwiązywać problemy planowania, organizowania i kierowania wsparciem ogniowym. Inny kierunek, wiąże się ze zwróceniem większej

uwagi przez dowódcę ogólnowojskowego, pion operacyjny i rozpoznawczy oraz wszystkich szefów rodzajów wojsk i służb na całokształt problematyki rażenia ogniowego, a nie ograniczanie się do organizowania oraz kierowania walką "batalionów piechoty i czołgów".

Niniejsze materiały, przedstawiają poglądy autora na wybrane problemy planowania i organizacji wsparcia ogniowego na szczeblach taktycznych oraz ukazują miejsce i rolę środków wsparcia ogniowego w procesie przygotowania wojsk do działań obronnych. Ze względu na to, iż na tych szczeblach artyleria jest zasadniczym środkiem wsparcia ogniowego, rozważania autora koncentrują się w obrębie tego rodzaju wojsk.

1. Miejsce i rola wsparcia ogniowego w walce

Celem każdej walki zbrojnej jest zwycięstwo nad nieprzyjacielem i może być ono osiągnięte poprzez połączenie w jeden spójny system takich elementarnych czynników walki jak: **rażenie, ruch oraz informacja.**

Pod pojęciem rażenia ogniowego należy rozumieć bezpośrednio, destrukcyjne, fizyczne — i psychiczne oddziaływanie na nieprzyjaciela ogniem. Jako główny element składowy walki, umożliwia ono realizację zadań bojowych poprzez niszczenie, obezwładnianie i nękanie zasadniczych elementów ugrupowania bojowego nieprzyjaciela, a także osłonę własnych wojsk przed jego uderzeniami. Z powyższych względów, a także mając na uwadze specyfikę oraz przeznaczenie środków ogniowych, można wyróżnić następujące składowe rażenia ogniowego: **ogień pododdziałów piechoty i czołgów; wsparcie ogniowe wojsk; osłonę ogniową przed atakiem z powietrza.**

Wśród czynników walki, nie bez przyczyny **rażenie** wymienione zostało na pierwszym miejscu. Właśnie ono, w zasadniczej mierze powoduje straty u nieprzyjaciela w sferze materialnej i psychicznej oraz bezpośrednio przyczynia się do sukcesu i realizacji celu walki. Pozostałe dwa czynniki — ruch i informacja decydują pośrednio o osiągnięciu celu walki. Zwłaszcza w działaniach obronnych, w większym stopniu podporządkowane będą one spełnianiu funkcji rażenia.

Ruch, pozwala uzyskać dogodne położenie w stosunku do nieprzyjaciela, stworzyć przewagę sytuacyjną, wyjść spod uderzenia, jednak nie zapewni sukcesu w walce, jeżeli nie umożliwi on wykorzystania właściwości i możliwości środków rażenia, a więc nie będzie podporządkowany ich użyciu. Drugorzędne znaczenie ruchu wobec rażenia, będzie miało miejsce głównie podczas przygotowania i prowadzenia działań obronnych, gdzie nie ruch wojsk własnych, lecz ich ogień musi doprowadzić do powstrzymania wojsk nieprzyjaciela. Natomiast w natarciu czynniki te będą się wzajemnie przeplatały i uzupełniały. Należy ponadto widzieć, że

ogień w większym stopniu będzie realizowany pod kątem wyzwolenia ruchu. Można zatem przyjąć, że zależność ta jest odwrotna niż w obronie.

Z powyższych względów, dowódcy i sztaby organizujące działania bojowe, powinny zwrócić szczególną uwagę na możliwości ogniowe środków rażenia którymi dysponują, optymalnie planować użycie ich potencjału bojowego, z uwzględnieniem niezbędnego manewru wojsk, pełne zabezpieczenie działań bojowych, sprawne kierowanie ogniem oraz ściśle współdziałanie.

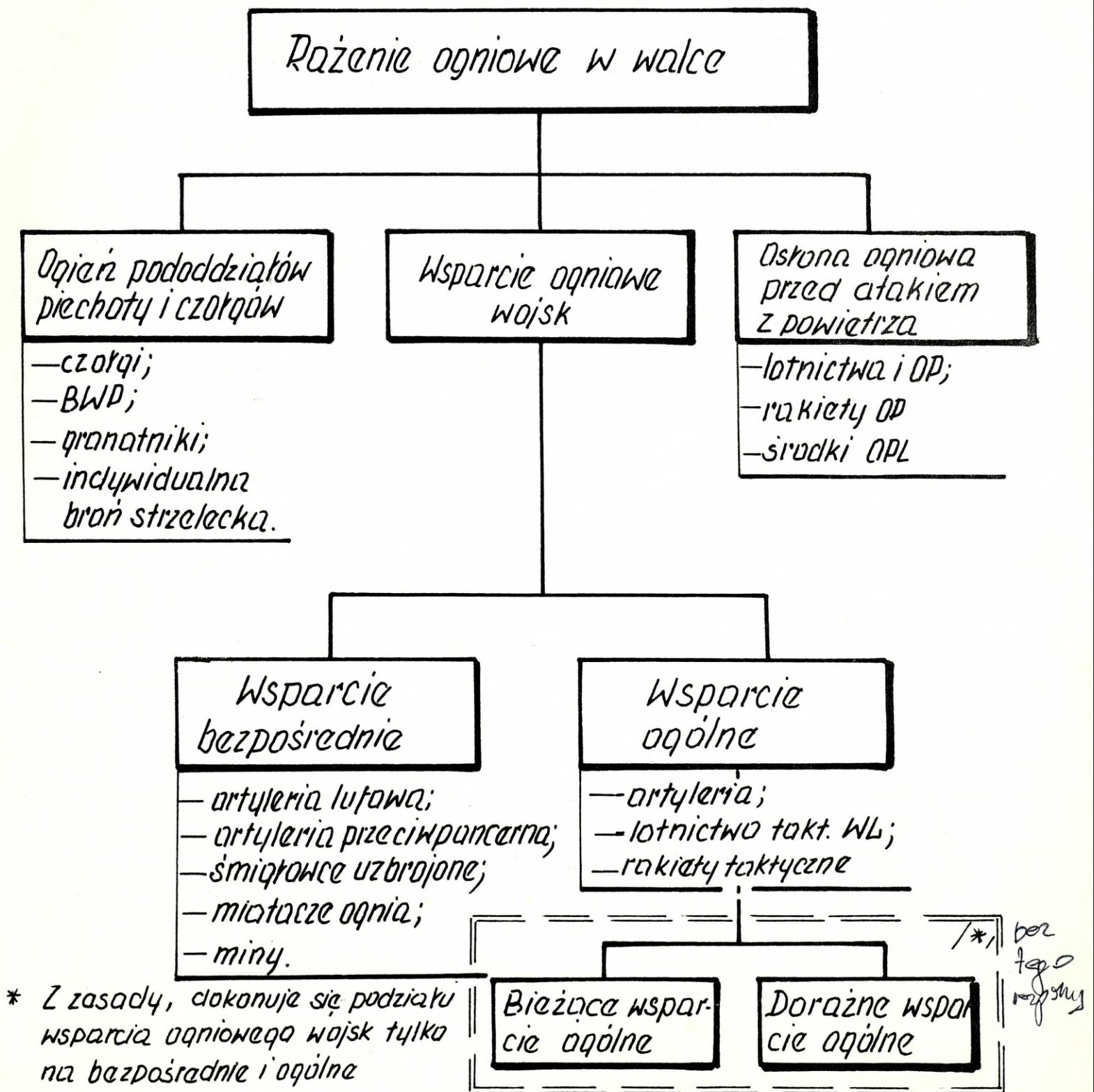
Ogień pododdziałów piechoty i czołgów jest podstawowym rodzajem ognia wykorzystywanym w walce, w strefie bezpośrednich działań bojowych. W połączeniu z manewrem pododdziałów, zaparami inżynieryjnymi oraz ogniem wsparcia bezpośredniego, pozwala realizować cele taktyczne walki.

Wsparcie ogniowe wojsk jest zasadniczym elementem rażenia ogniowego i decyduje o powodzeniu wykonania zadań bojowych przez wojska w skali taktycznej i operacyjnej. Obejmuje ono: ogień artylerii, uderzenia raketowe i lotnicze oraz ogień innych środków rażenia /przeciwpancernych, inżynieryjnych, chemicznych, marynarki wojennej/. Uwzględniając zakres i cel działalności ogniowej, dzieli się na ogólne i bezpośrednie wsparcie ogniowe.

Wnioski i doświadczenia z ostatnich wojen, zwłaszcza z wojny w Zatoce Perskiej jednoznacznie wskazują, że udział wsparcia ogniowego w rażeniu ogniowym wciąż rośnie.

Osłona ogniowa przed atakiem z powietrza jest jednym z zasadniczych warunków pomyślnej realizacji zadań bojowych przez wojska. Obejmuje ona: ciągłe rozpoznanie przestrzeni powietrznej oraz działalność ogniową wojsk obrony powietrznej, specjalistycznych oddziałów i pododdziałów wojsk lądowych i marynarki wojennej oraz środków powszechnej obrony przeciwlotniczej.

Źródła struktury rażenia ogniowego oraz rodzaje środków przewidzianych do wykonania zadań ogniowych, przedstawiono na rysunku 1.



Rys. 1. Struktura rażenia ogniowego w walce

Prowadząc rozważania pod kątem roli poszczególnych składowych rażenia ogniowego w walce, nie można jednoznacznie określić, która z nich decyduje o realizacji celu walki. W strefie bezpośrednich działań bojowych, decydującą rolę odgrywał będzie ogień piechoty i czołgów uzupełniony ogniem środków wsparcia bezpośredniego. Natomiast walka z artylerią nieprzyjaciela, rażenie systemu dowodzenia, rozpoznania i walki radioelektronicznej oraz innych obiektów położonych poza strefą bezpośrednich działań bojowych, w tym zwalczania wojsk przegrupowywanych w tę strefę, przypadnie w udziale środkom wsparcia ogniowego - głównie ogólnego wsparcia ogniowego. Podczas odpierania uderzenia lotnictwa nieprzyjaciela, o możliwości wykonania zadań, decydowała będzie osłona przed atakiem z powietrza. Wynika z tego, że w tym przypadku można jedynie pokusić się o wydzielenie obszarów, w których poszczególne grupy środków rażenia odgrywały będą decydującą rolę. Na podejściach do strefy bezpośrednich działań bojowych, przypadnie ona środkom wsparcia ogniowego, w strefie - pierwszoplanową rolę odgrywał będzie ogień piechoty i czołgów, natomiast w przestrzeni powietrznej zasadniczą rolę spełnia osłona ogniowa przed atakiem z powietrza.

W związku z powyższym, wymienione rodzaje rażenia ogniowego, stanowią jeden spójny układ, który musi być dostosowany do rodzajów, zadań, okresów i warunków prowadzenia walki, a więc planowanie i organizacja każdego z nich /w tym i wsparcia ogniowego/, stanowi integralną część przygotowania wojsk do działań bojowych.

2. Zadania realizowane przez środki wsparcia ogniowego w działaniach obronnych

Wsparcie ogniowe, ze względu na charakter i obszar wykonywanych zadań posiada wymiar operacyjno - taktyczny i jego głębokość uzależniona jest głównie od możliwości środków rozpoznania oraz zasięgu środków ogniowych.

Z rysunku 1. wynika, że dzieli się ono na wsparcie ogólne i bezpośrednie wsparcie ogniowe.

Wsparcie ogólne jest to działalność ogniowa organizowana przez sztaby związków taktycznych i operacyjnych, przy użyciu wojsk raketowych i artylerii oraz lotnictwa, zmierzająca do stworzenia dogodnych warunków realizacji zadań taktycznych i operacyjnych w całym pasie /obszarze/ działań bojowych.

Ze względu na charakter współczesnego pola walki /obiektów/ oraz sposób użycia środków ogniowych w walce, możemy wyróżnić bieżące oraz doraźne wsparcie ogólne.

Bieżące wsparcie ogólne jest to działalność ogniowa wyznaczonych środków wsparcia ogólnego w strefach odpowiedzialności ogniowej w celu bezwłocznego porażenia wykrytych, ważnych obiektów nieprzyjaciela, zwłaszcza jego głównych środków ogniowych, elementów systemów dowodzenia, rozpoznania i walki radioelektronicznej.

Doraźne wsparcie ogólne jest to działalność ogniowa realizowana w poszczególnych etapach operacji lub walki i powiązana bezpośrednio z wykonaniem określonych zadań operacyjno-taktycznych /taktycznych/ przez wojska. Rodzaj i liczba rażonych obiektów, każdorazowo będzie zależała od treści zadania oraz możliwości ogniowych środków wsparcia. W przypadku środków rażenia przewidzianych do realizacji zadań wsparcia ogólnego, może ono mieć formę pojedynczych lub grupowych ześrodkowań ognia prowadzonych w jednej lub kilku nawałach ogniowych, pojedynczych lub grupowych uderzeń raketowych wykonywanych w jednym, dwóch startach oraz ześrodkowanych uderzeń lotnictwa myśliwsko-bombowego. Przykładem realizacji zadań w ramach doraźnego wsparcia

ogólnego, może być ogniowe przygotowanie ataku /w natarciu/ oraz ogniowe przygotowanie i wsparcie kontrataku /w obronie/.

Bezpośrednie wsparcie ogniowe jest to działalność ogniowa organizowana przez dowódców oddziałów i pododdziałów, w strefie **bezpośrednich** działań bojowych /na głębokość pierwszorzutowych batalionów nieprzyjaciela/, przy użyciu własnych i przydzielonych środków wsparcia. Zmierza ona do porażenia atakujących /broniących się/ pododdziałów nieprzyjaciela i charakteryzuje się: ciągłością; powiązaniem z ogniem pododdziałów piechoty i czołgów oraz zaporami inżynieryjnymi i właściwościami terenu. Zadania wsparcia bezpośredniego realizuje artyleria oddziałów i pododdziałów, a doraźnie /planowo lub na wezwanie/ śmigłowce bojowe, artyleria przeciwpancerna, inżynieryjne i chemiczne środki rażenia, a także artyleria wsparcia ogólnego poprzez wzmocnienie ogniem.

Wzmocnienie ogniem jest sposobem użycia środków ogniowych w operacji /walce/, polegającym na planowym lub doraźnym /na wezwanie/ skierowaniu wysiłku ogniowego środków szczebla nadrzędnego, w rejon /pas działań bojowych/ podległych związków taktycznych i oddziałów /pododdziałów/ w celu wsparcia ich działań taktycznych. Istotą wzmocnienia ogniem jest uzupełnienie niewystarczających możliwości ogniowych podwładnego, bez przydzielania mu środków ogniowych.

Podział wsparcia ogniowego na ogólne i bezpośrednie oraz przypisanie odpowiedzialności za jego realizację różnym szczeblom organizacyjnym, powoduje konieczność wydzielenia dla nich stref odpowiedzialności ogniowej.

Pod pojęciem **strefy odpowiedzialności ogniowej** należy rozumieć obszar w wyznaczonym pasie działań bojowych w ramach którego, poszczególne szczeble organizacyjne wojsk zobowiązane są zwalczać nieprzyjaciela, przy użyciu organicznych i przydzielonych środków ogniowych¹/.

Wydzielenie stref odpowiedzialności ogniowej, określa również

¹./Jeżeli występuje brak sąsiadów, to obszar ten należy również powiększyć w stronę odsłoniętych skrzydeł.

wymagania dla środków rozpoznania, które wykonują zadania na rzecz środków ogniowych. Zasięg rozpoznania lub głębokość strefy zainteresowania, nie może pokrywać się z głębokością strefy odpowiedzialności ogniowej. Rozpoznanie winno uzyskiwać dane o nieprzyjacielu znacznie wcześniej, nim wejdzie on w strefę odpowiedzialności ogniowej. Wyprzedzenie to jest niezbędne do podjęcia decyzji o użyciu środków wsparcia ogniowego, przygotowania ich do wykonania zadań ogniowych, a w niektórych przypadkach do dokonania poprawy ich położenia.

Z powyższych względów, propozycje związane z głębokością stref odpowiedzialności ogniowej, zasięgiem rozpoznania na rzecz ognia oraz zadaniami ogniowymi przewidzianymi do realizacji przez poszczególne szczeble dowodzenia, są następujące:

- ODDZIAŁ /PODODDZIAŁ/ zwalcza atakującego /broniącego się/ nieprzyjaciela na głębokość do 5 km oraz do 2 km w stronę odsłoniętych skrzydeł, w ramach realizacji zadań wsparcia bezpośredniego. Do wykonania tych zadań, dowódcy oddziałów /pododdziałów/ dysponują: dywizjonami artylerii samobieżnej, bateriami moździerzy batalionów oraz artylerią przydzieloną; artyleryjskimi środkami przeciwpancernymi; środkami wsparcia ogniowego innych rodzajów wojsk /środki minowania narzutowego oddziału, raketowe miotacze ognia, itp/. Ponadto na korzyść oddziału mogą być użyte śmigłowce bojowe i inne środki ogniowe przełożonego, wykonujące zadania w ramach wzmocnienia ogniem. Podczas wykonania zadań wsparcia bezpośredniego, rażeniu podlegają: wojska pierwszorzutowych batalionów nieprzyjaciela /czołgi, BWP, środki przeciwpancerne, moździerze, siła żywa/; punkty dowodzenia kompani i batalionów; środki rozpoznania oraz ogniowe i inne cele pojedyncze rozmieszczone w ugrupowaniu pierwszorzutowych batalionów. Głębokość rozpoznania na rzecz wsparcia bezpośredniego, prowadzonego za pomocą różnych środków rozpoznania, może wynosić 15 - 20 km².

²/Umożliwi to, śledzenie nieprzyjaciela na podejściach do strefy odpowiedzialności ogniowej oraz pozwoli uzyskać 0,5 do 1 godziny na przygotowanie środków ogniowych do wykonania zadań.

ZWIĄZEK TAKTYCZNY, w ramach wykonania zadań wsparcia ogólnego, przy użyciu posiadanych środków wsparcia ogniowego, ma możliwość zwalczania nieprzyjaciela na głębokość do 15 km w głąb jego ugrupowania oraz 8-10 km w stronę odsłoniętych skrzydeł. Do wykonania zadań wsparcia ogólnego, na szczeblu związku taktycznego mogą być angażowane: organiczny pułk artylerii i artyleria przydzielona ze szczebla operacyjnego. W ramach wsparcia ogólnego, zasadniczym zadaniem środków ogniowych jest walka z artylerią nieprzyjaciela, a ponadto zwalczanie elementów systemu rozpoznania i WRE, systemu dowodzenia /pz, BZ, WSD DZ/, wojsk na drogach podejścia i rozwinięcia /minowanie narzutowe artylerią raketową/, środków OPL w korytarzach przelotu własnego lotnictwa. W określonych sytuacjach taktycznych, artyleria wsparcia ogólnego może wykonywać zadania w ramach wzmocnienia ogniem na rzecz oddziału w strefie wsparcia bezpośredniego.

Przy głębokości strefy odpowiedzialności ogniowej do 15 km, zasięg rozpoznania /na rzecz środków wsparcia ogniowego/ winien wynosić do 50 km³/. Głębokość tę można osiągnąć, nie tylko poprzez wykorzystanie artyleryjskich środków rozpoznawczych, lecz również dzięki rozpoznaniu ogólnowojskowemu /lokalizującym obiekty z określoną dokładnością/ oraz powietrznemu. Należy również dostrzegać potrzebę wprowadzenia na wyposażenie pododdziałów rozpoznania artyleryjskiego, bezpilotowych środków rozpoznawczych oraz środków rozpoznania radioelektronicznego nowej jakości.

ZWIĄZEK OPERACYJNY oraz środki wsparcia ogniowego pozostające w dyspozycji naczelnego dowództwa, wykonują zadania wsparcia ogólnego poza strefą odpowiedzialności ogniowej związku taktycznego lub realizują zadania w tej strefie w ramach wzmocnienia ogniem. Do wykonania zadań wsparcia, szczeble te wykorzystują głównie wojska raketowe i lotnictwo. Niekiedy w

³./Zasięg rozpoznania do 50 km. pozwala uzyskać około 1,5 do 2 godzin na przygotowanie środków wsparcia ogólnego do wykonania zadań /w przypadku podchodzenia nieprzyjaciela z głębi/ oraz umożliwia dokonanie zmiany położenia środków ogniowych.

dyspozycji dowódcy związku operacyjnego może pozostać brygada artylerii wsparcia ogólnego /BAWO/. Jednak ze względu na zasięg ognia jej sprzętu, wykonywała będzie wyłącznie zadania wzmocnienia ogniem związków taktycznych.

Należy dostrzegać, że wyodrębnienie stref odpowiedzialności ogniowej oraz zainteresowania, jak również wyodrębnienie celów i określenie priorytetów⁴ w kolejności ich zwalczania powoduje, że każdy szczebel oraz struktura organizacyjna, odpowiada za realizację w miarę jednoznacznie sprecyzowanych zadań. Upraszcza to proces planowania użycia środków wsparcia ogniowego w walce i kierowania ich ogniem, szczególnie w warunkach utraty łączności lub zniszczenia określonych elementów systemu dowodzenia. Mając określoną strefę odpowiedzialności ogniowej i standardowe zadania ogniowe w danej sytuacji oraz organiczne siły i środki, każdy dowódca /bez względu na szczebel/ może samodzielnie planować i organizować działalność ogniową w walce.

Ideowy schemat wykorzystania środków wsparcia ogniowego do zwalczania celów w ugrupowaniu nieprzyjaciela, propozycje priorytetów ważności zwalczanych celów oraz obszar stref odpowiedzialności ogniowej i zasięg stref zainteresowania /rozpoznania/ przedstawiono na rysunku 2.

Wsparcie ogniowe w obronie, realizowane jest w okresach: ogniowego wzbronienia podejścia i rozwinięcia; ogniowego odparcia ataku nieprzyjaciela; ogniowego wsparcia broniących się wojsk w głębi obrony oraz ogniowego przygotowania i wsparcia kontrataku.

⁴ /Pierwszeństwo lub kolejność zwalczania celów /grupy celów/ w określonej sytuacji operacyjnej lub taktycznej np.: podczas wykonywania przez nieprzyjaciela ogniowego przygotowania ataku, środki wsparcia ogniowego zasadniczy wysiłek koncentrują na walce z artylerią; bezpośrednio przed uderzeniem własnego lotnictwa w pierwszej kolejności rażone będą środki przeciwlotnicze nieprzyjaciela.

Celem wykonania zadań wsparcia ogniowego w poszczególnych okresach działalności ogniowej w obronie jest:

- w ogniowym wzbronieniu podejścia i rozwinięcia - dezorganizacja rozwinięcia wojsk nieprzyjaciela oraz obniżenie skuteczności jego ogniowego przygotowania ataku;

- w ogniowym odparciu ataku - zapewnienie warunków do efektywnego wykorzystania możliwości ogniowych BWP i czołgów oraz artyleryjskich środków przeciwpancernych, w celu załamania ataku nieprzyjaciela przed przednim skrajem obrony. Osiąga się to głównie poprzez zwalczanie środków wsparcia ogniowego nieprzyjaciela, dezorganizację jego systemu dowodzenia i kierowania ogniem oraz wzbronienie ataku pododdziałom czołgów i BWP;

- w ogniowym wsparciu broniących się wojsk w głębi - wzbronienie rozprzestrzeniania się nieprzyjaciela w głębi obrony, a także izolacja rejonów walki /kierunków włamania/ przed napływem świeżych sił nieprzyjaciela oraz zapewnienie warunków manewru pododdziałów na kolejne pozycje obrony;

- w ogniowym przygotowaniu i wsparciu kontrataku - wzbronienie oddziaływania ogniowego przez nieprzyjaciela na podchodzące do kontrataku wojska własne, izolacja rejonu wykonywania kontrataku przed napływem odwodów, zadanie nieprzyjacielowi strat, które pozwolą uzyskać przewagę na odcinku kontrataku i utrzymanie jej w czasie jego wykonania.

Okresy działalności ogniowej środków wsparcia, są ściśle powiązane z etapami walki, zadaniami taktycznymi wykonywanymi przez oddziały i pododdziały ogólnowojskowe, a w obronie ich układ, uzależniony jest głównie od działalności nieprzyjaciela.

Każdy okres działalności ogniowej, składa się z określonego zbioru zadań ogniowych /rodzajów ognia/, wykonywanych w postaci: ogni do pojedynczych celów; ześrodkowań ognia; ogni zmasowanych; ogni zaporowych oraz ogni wsparcia ataku /głównie kolejne ześrodkowania ognia/. Celem ich wykonania jest: zniszczenie; obezwładnienie; zburzenie lub nękanie wybranych obiektów; oświetlenie terenu; oślepienie lub maskowanie dymem; minowanie marzutowe; zakłócenia radioelektroniczne.

3. Planowanie i organizacja wsparcia ogniowego

Przygotowanie walki rozpoczyna się z chwilą otrzymania zadania bojowego, a w przypadku jego braku z inicjatywy dowódcy i obejmuje: planowanie walki; organizowanie walki; osiągnięcie gotowości do wykonania zadań oraz rozbudowę inżynierską pasa /rejonu/ obrony.

Pododdziały i oddziały wsparcia ogniowego, stanowią znaczący element struktury wojsk na szczeblach taktycznych /około 30% sił i środków/ i ich przygotowanie do wykonania zadań na korzyść wojsk pancernych i zmechanizowanych, wkomponowane jest w układ przygotowania walki.

Przygotowanie oddziałów wsparcia ogniowego do działań bojowych obejmuje:

- planowanie działań bojowych;
- organizowanie działań bojowych;
- osiągnięcie gotowości do wykonania zadań wsparcia ogniowego.

Z punktu widzenia hierarchii ważności przedsięwzięć, planowanie działań bojowych środków wsparcia ogniowego jest elementem składowym planowania walki, zaś organizowanie działań bojowych jest składową organizowania walki /działań obronnych/. Gotowość ogniowa środków wsparcia, jest zasadniczym elementem gotowości wojsk do wykonania zadań. Bardzo często, gotowość ogniowa środków wsparcia ze względu na złożony charakter czynności wykonywanych podczas jej osiągania, rzutuje na czas gotowości wojsk do wykonania zadań.

Na szczeblach taktycznych, zasadniczymi środkami wsparcia ogniowego jest artyleria, a w niektórych przypadkach stanowi ona jedyny rodzaj środków, który występuje na tym szczeblu. Z tych względów, organizacja wsparcia ogniowego w związku taktycznym i oddziale na obecnym etapie, praktycznie sprowadza się do zaplanowania i zorganizowania działań bojowych podległych i przydzielonych oddziałów /pododdziałów/ artylerii, przy czym zawsze uwzględnia się ewentualną działalność środków ogniowych szczebli operacyjnych, głównie lotnictwa.

3.1. Planowanie działań bojowych artylerii częścią składową planowania obrony

Celem planowania działań bojowych artylerii jest opracowanie treści zasadniczych zadań oraz określenie kolejności, sposobów i terminów ich wykonania. Obejmuje ono: przygotowanie koncepcji użycia artylerii w obronie związku taktycznego /oddziału/; planowanie ognia, manewru, zabezpieczenia bojowego oraz wsparcia logistycznego; opracowanie dokumentów bojowych.

Podstawę do planowania działań bojowych artylerii stanowi: zadanie bojowe związku taktycznego /oddziału/, zarządzenie bojowe nadrzędnego sztabu wojsk raketowych i artylerii oraz posiadane siły i środki.

By przystąpić do wypracowania koncepcji użycia artylerii, szef artylerii bezpośrednio po otrzymaniu przez związek taktyczny /oddział/ zadania bojowego, powinien uczestniczyć w informowaniu operacyjnym oraz zostać zapoznany z kalkulacją czasu.

Udział w informowaniu operacyjnym, pozwoli szefowi artylerii zapoznać się z treścią otrzymanego zadania, zrozumieć cel przyszłych działań oraz zamiar przełożonego, uzmysłowi sobie zadania sąsiadów i innych rodzajów wojsk oraz obszar, w którym prowadzone będą działania obronne. Terminy przedsięwzięć wynikające z kalkulacji czasu, pozwolą dostosować harmonogram pracy szefostwa artylerii, do układu pracy dowódcy i pozostałych komórek sztabu oraz terminowo realizować czynności związane z przygotowaniem artylerii do wykonania zadań w obronie.

Praktyka z ćwiczeń potwierdziła, że optymalne warunki do planowania działań bojowych artylerii zaistnieją w przypadku, gdy dowódca ogłosi zamiar do obrony bezpośrednio po informowaniu operacyjnym i zapoznaniu z kalkulacją czasu. Zamiar do obrony, stanowił będzie podstawę do opracowania koncepcji użycia artylerii i przygotowania wstępnych zarządzeń bojowych /przygotowawczych/ oraz pozwoli przystąpić do planowania ognia i manewru.

Przy metodzie równoległego planowania walki, szef artylerii może przedstawiać koncepcję użycia artylerii w dwóch etapach.

W pierwszym etapie /dla potrzeb wypracowania zamiaru/, szef artylerii może przedstawić: 1) dane o składzie bojowym artylerii oraz jej możliwości ogniowe; 2) propozycje kolejności wykonania zadań wsparcia ogniowego; 3) skład odwodu przeciwpancernego.

W drugim etapie, /na potrzeby decyzji/ jeżeli szef artylerii otrzymał zarządzenie z wyższego sztabu artylerii oraz zna zamiar dowódcy do obrony, może przedstawić pełną koncepcję użycia artylerii lub udzielić odpowiedzi na pytania dowódcy w tym zakresie.

Niezależnie od sytuacji i metody pracy dowódcy i sztabu związku taktycznego /oddziału/, szef artylerii zawsze powinien być gotowy do przedstawienia pełnej koncepcji użycia artylerii w obronie. Jej treść i układ może być następujący:

1. - skład bojowy, podział artylerii oraz zmiany podporządkowania artylerii w czasie walki;
2. - ugrupowanie bojowe artylerii, sposób jej wprowadzenia i rozwinięcia oraz manewr w toku walki;
3. - zadania artylerii w poszczególnych okresach walki, z uwzględnieniem priorytetów ważności rażenia celów oraz rejonów /obszarów/ skupienia wysiłku ogniowego;
4. - skład, zadania, kierunki działania, rejon rozmieszczenia i rubież ogniowe odwodu przeciwpancernego;
5. - zużycie amunicji i sposób jej dowozu w czasie walki;
6. - terminy gotowości artylerii.

W meldunku można ująć również szereg innych informacji. Ich treść uzależniona będzie od metody pracy dowódcy, realizowanego zadania bojowego, położenia itp.

Bez znajomości zamiaru dowódcy do prowadzenia obrony, szef artylerii precyzując koncepcję użycia artylerii, nie będzie w stanie określić: jej podziału; rejonów ugrupowania bojowego oraz zmian w podporządkowaniu w toku walki; priorytetów ważności rażonych celów i rejonów skupienia wysiłku wsparcia ogniowego; podziału amunicji.

By określić powyższe treści, z zamiaru dowódcy dla szefa artylerii najbardziej istotne są dwie informacje - rejon skupienia

głównego wysiłku obrony oraz ugrupowanie bojowe.

Po zatwierdzeniu koncepcji użycia artylerii przez dowódcę związku taktycznego /oddziału/, szefostwo /szef/ artylerii przystępuje do planowania ognia, manewru i zabezpieczenia bojowego działań artylerii. Podstawę do przeprowadzenia tego etapu planowania stanowią:

- zadanie bojowe i decyzja dowódcy lub jej elementy;
- zarządzenie bojowe nadrzędnego sztabu artylerii;
- zatwierdzona przez dowódcę ogólnowojskowej koncepcja użycia artylerii w obronie;
- zatwierdzona przez dowódcę związku taktycznego ocena nieprzyjaciela.

Wyniki planowania użycia artylerii przedstawia się w dokumentach bojowych, które stanowią część składową planu walki⁵.

Szefostwo artylerii związku taktycznego opracowuje plan działań bojowych artylerii z legendą, tabelę ognia artylerii oraz uczestniczy w opracowaniu:

- rozkazu bojowego;
- decyzji dowódcy;
- planu użycia sił i środków rozpoznania;
- planu zabezpieczenia logistycznego;
- innych dokumentów w zależności od potrzeb.

Plan działań bojowych artylerii związku taktycznego, opracowuje się na mapie o skali 1:100000 lub 1:50000 i zawiera on następujące treści:

- elementy oceny nieprzyjaciela /prawdopodobne położenie i możliwy sposób działania/ oraz informacje o położeniu obiektów, uzyskane z różnych źródeł rozpoznania;
- położenie i zadania bojowe wojsk własnych /w zakresie

⁵/Kolejność i treść pracy szefostwa /szefa/ artylerii związku taktycznego /oddziału/ podczas planowania ognia, manewru i zabezpieczenia bojowego działania artylerii, przedstawiono w materiałach do studiowania "Artyleria w walce", ADN, nr bibl.PF75/S, s.40-48.

niezbędnym do planowania ognia i manewru artylerii/;

- stanowiska dowodzenia związku taktycznego, przełożonego oraz podwładnych;

- zadania ogniowe planowane do wykonania w poszczególnych okresach działalności ogniowej przez środki wsparcia pozostające w dyspozycji związku taktycznego i wydzielone do wzmocnienia ogniem oddziałów /według planu ZT/ oraz pasy odpowiedzialności ogniowej;

- zasadnicze, zapasowe i tymczasowe elementy ugrupowania bojowego artylerii /stanowiska ogniowe grup oraz dywizjonów, stanowiska dowodzenia i stanowiska dowódczo-obszernacyjne oddziałów i grup artylerii, punkty i rubieże rozwinięcia pododdziałów rozpoznania artyleryjskiego i stacji meteorologicznych/;

- rejony rozmieszczenia i rubieże ogniowe odwodu przeciwpancerneho związku taktycznego oraz rubieże minowania oddziału zaporowego;

- drogi marszu, sposób rozwinięcia i przemieszczenia artylerii w czasie prowadzenia obrony;

- rozmieszczenie i sposób przemieszczenia składu amunicji związku taktycznego oraz czas i punkty dowozu amunicji środkami przełożonego, a także położenie stacjonarnych składów amunicji i zaopatrzenia, rozmieszczonych w obszarze prowadzenia działań bojowych.

Uzupełnienie planu działań bojowych artylerii stanowi legenda, w której mogą być przedstawione: skład bojowy oraz podział artylerii i amunicji; terminy i wielkość dowozu amunicji; możliwości ogniowe artylerii do ognia pośredniego z uwzględnieniem podziału na artylerię wsparcia ogólnego i bezpośredniego; przewidywane zmiany podporządkowania w czasie walki; kalkulacje czasu manewru grup /pododdziałów/ artylerii; inne niezbędne dane i kalkulacje.

W tabeli ognia artylerii związku taktycznego ujmuje się zadania artylerii we wsparciu ogniowym, sposób ich wykonania stosownie do działań oddziałów ogólnowojskowych i lotnictwa, zużycie amunicji artyleryjskiej oraz sygnały dowodzenia i kierowania ogniem.

Plan działań bojowych artylerii oraz tabela ognia są częścią składową planu walki i z tej racji są zatwierdzane przez dowódcę związku taktycznego.

Szefostwo artylerii jest jednym z zasadniczych elementów tworzących stanowisko dowodzenia i podczas planowania oraz organizacji walki, winno utrzymywać ścisły kontakt z komórkami sztabu i szefostwami innych rodzajów wojsk. Dotyczy to zwłaszcza wydziałów /oficerów/ operacyjnego, rozpoznawczego, łączności oraz szefów obrony przeciwlotniczej, wojsk inżynieryjnych i służb logistycznych.

Szefostwo artylerii, informuje wydział operacyjny o zadaniach wykonywanych przez środki wsparcia ogniowego przełożonego w pasie obrony oraz przekazuje zadania ogniowe, które planuje się wykonać w poszczególnych okresach działalności ogniowej. Ponadto uzgadnia się położenie i obszar przewidziany do zajęcia przez oddziały /pododdziały/ artylerii /rejonny zasadniczych, zapasowych i tymczasowych stanowisk ogniowych/ drogi wprowadzenia i rozwinięcia artylerii oraz czas ich wykorzystania, a także drogi przemieszczenia artylerii w toku prowadzenia obrony. W stosunku do odwodu przeciwpancernego, z wydziałem operacyjnym uzgadnia się położenie zasadniczego i zapasowego rejonu rozmieszczenia, rubieżę ogniową, drogi manewru oraz czas gotowości ogniowej na rubieżach od momentu przekazania sygnału do ich zajęcia. W formie opisowej, szefostwo artylerii może przekazać podział sił i środków, zestawienie możliwości ogniowych oraz skład sił przewidzianych do wsparcia ogniowego podczas wykonania poszczególnych zadań taktycznych.

Zatwierdzona koncepcja użycia artylerii w obronie oraz informacje przekazane przez oficerów szefostwa artylerii do wydziału operacyjnego, stanowią podstawę do sprecyzowania przez dowódcę zadań dla artylerii do ognia pośredniego i odwodu przeciwpancernego. Część informacji - głównie zadania ogniowe artylerii, skład grup artylerii oraz działanie odwodu przeciwpancernego, znajdują swe odzwierciedlenie w decyzji dowódcy. Treści dotyczące podziału sił i środków wsparcia

ogniowego oraz możliwości ogniowych, ujmuje się w legendzie do decyzji.

Do wydziału rozpoznania i WRE, szefostwo artylerii przekazuje dane o stanie, możliwościach oraz sposobie użycia sił i środków rozpoznania artyleryjskiego. Zapoznaje się również z zadaniami wykonywanymi przez rozpoznanie ogólnowojskowe oraz innych rodzajów wojsk i sił zbrojnych, określa zakres i treść informacji, które mogą być wykorzystane w procesie planowania i kierowania wsparciem ogniowym, a także ustala kanały ich przekazu. Zasadnicze treści planu użycia sił i środków rozpoznania artyleryjskiego zostają ujęte w planie rozpoznania związku taktycznego, który również jest elementem składowym planu walki. Z oficerami zespołu walki radioelektronicznej, szefostwo artylerii dokonuje uzgodnień w zakresie ugrupowania oraz pracy środków zakłóceń i osłony radioelektronicznej w celu uniknięcia zakłóceń pracy własnych środków łączności /koordynacja elektromagnetyczna częstotliwości roboczych/. Przekazuje również informacje o zadaniach ogniowych, planowanych do realizacji w ramach zwalczania elementów systemu dowodzenia nieprzyjaciela. W przypadku przydziału ze szczebla operacyjnego pododdziału 152 mm AHS "DANA" lub HA MŁ-20 oraz nadajników zakłóceń "STYRSZEZ", uzgadnia się obiekty rażenia oraz czas wykonania zadań⁶/.

W ramach współdziałania szefostwa artylerii z szefem saperów przekazuje się informacje o zadaniach planowanych dla odvodu przeciwpancernego oraz uzgadnia jego działanie z oddziałem zaporowym. Dokonuje się uzgodnień pod kątem planowanej budowy systemu zapór minowych i minowania narzutowego. W zakresie minowania narzutowego, uzgadnia się rejony i czas minowania,

⁶/Nadajnik zakłóceń jednorazowego użytku, oznaczony symbolem R-045M, jest częścią składową pocisku WRS-546-1de5 wystrzeliwanego przez 152 mm AHS lub HA MŁ-20. Komplet stanowi 5 pocisków z nadajnikami przygotowanymi do zakłóceń w pasmach: 20 do 27MHz; 27 do 40MHz; 40 do 60MHz; 60 do 80MHz; 80 do 100MHz. Zasięg zakłóceń od 800 do 1200 m, moc nadajnika 5,5W w całym paśmie, rodzaj pracy-szerokopasmowy i szumowy, czas zakłóceń - nie mniejszy niż 1 godz.

wymiary pól minowych oraz gęstość i czas samolikwidacji min. W przypadku przydziału maszyn do rozbudowy elementów ugrupowania artylerii, szef saperów określa: liczbę i rodzaj przydzielonego sprzętu, czas i miejsce przekazania, czas pracy lub zakres prac przewidywanych do wykonania. Prowadzone są również uzgodnienia dotyczące: przygotowania i utrzymania dróg manewru artylerii, osłony zaporami minowymi stanowisk ogniowych, osłony ogniem artylerii zapór inżynieryjnych oraz zaopatrzenia artylerii w środki i sprzęt /miny, materiał wybuchowy, środki do wzmocnienia drożni, środki maskujące itp/.

Pion logistyki, szefostwo artylerii informuje o planowanym podziale artylerii między oddziały, zapoznaje z organizacją grup artylerii oraz precyzuje rejony ugrupowania bojowego. Przedstawia również planowany podział zużycia limitu amunicji artyleryjskiej na dzień walki /zadanie/. Wspólnie z pionem logistyki, wypracowuje koncepcję wsparcia logistycznego artylerii, głównie w zakresie: dowozu amunicji artyleryjskiej, MPS i innych środków materiałowego zabezpieczenia; wykorzystania środków transportu do dowozu i ewakuacji; pomocy medycznej; prowadzenia remontu sprzętu; wykonania innych przedsięwzięć zapewniających utrzymanie zdolności bojowej artylerii. Z pionu logistyki, szefostwo artylerii uzyskuje również informacje o możliwościach korzystania z zasobów miejscowych oraz wykorzystania obiektów infrastruktury w rejonie prowadzonych działań bojowych.

Na przykładzie pionu operacyjnego, rozpoznania i WRE, logistyki oraz szefa saperów, w sposób bardzo skrótowy przedstawiono zakres przekazywanych i przyjmowanych informacji oraz problematykę uzgodnień jakich należy dokonać, planując wsparcie ogniowe. Świadczy to o ścisłym powiązaniu problematyki wsparcia ogniowego z pozostałymi elementami walki i działalnością innych rodzajów wojsk. Jednocześnie podkreśla to systemowy charakter zjawiska - współczesnej walki.

W wyniku obiegu i przetwarzania informacji, powstaje plan obrony, którego integralną częścią składową jest plan wsparcia

ogniowego⁷/.

3.2. Organizacja wsparcia ogniowego

Organizacja wsparcia ogniowego obejmuje przedsięwzięcia, których celem jest wszechstronne przygotowanie środków wsparcia do wykonania zadań. W jej skład wchodzi: postawienie zadań bojowych; utworzenie zgrupowania artylerii; zorganizowanie systemu dowodzenia, współdziałania, zabezpieczenia bojowego oraz wsparcia logistycznego.

Podstawę do organizacji działań bojowych artylerii stanowią: plan walki /którego elementami składowymi są plan użycia i tabela ognia artylerii w obronie ZT/ oraz rozkaz bojowy.

W rozkazie bojowym, dowódca związku taktycznego precyzuje: skład grupy artylerii związku taktycznego⁸; zadania taktyczne artylerii oraz cel działalności ogniowej podczas ich realizacji; ugrupowanie bojowe /rejonu głównych, zapasowych i tymczasowych stanowisk ogniowych/; czas gotowości do otwarcia ognia. Dla odwołu przeciwpancernego - skład, zadania, zasadnicze i zapasowe rejonu rozmieszczenia, kierunki działania oraz rubieże ogniowe. Istotne znaczenie dla artylerii, mają również informacje zawarte w następujących punktach rozkazu bojowego:

- w zamiarze walki;
- w zadaniach bojowych dla oddziałów;
- dotyczącym wsparcia logistycznego /limity zużycia amunicji, miejsce i czas rozwinięcia oddziałów, pododdziałów i urządzeń logistycznych/;

⁷/Jeżeli związek taktyczny planował będzie użycie kilku rodzajów środków wsparcia ogniowego, można opracowywać "Plan wsparcia ogniowego w obronie ZT". W przypadku, gdy artyleria będzie jedynym środkiem wsparcia, celowym jest opracowanie "Planu użycia artylerii w obronie ZT".

⁸/Grupę artylerii tworzy się w przypadku, jeżeli w podporządkowaniu dowódcy ogólnowojskowego znajdzie się kilka oddziałów /pododdziałów/ artylerii, wchodzących w skład różnych struktur organizacyjnych.

- w dwóch ostatnich punktach /czas gotowości wojsk oraz miejsce i czas rozwinięcia elementów systemu dowodzenia/.

Zgodnie z obowiązującymi dokumentami normatywnymi, w zamiarze walki dowódca związku taktycznego precyzuje następujące dane dotyczące wykonania zadań przez środki wsparcia ogniowego:

- wymagany stopień ogniowego porażenia nieprzyjaciela;
- obiekty rażenia bronią konwencjonalną oraz sposoby jej użycia, zwłaszcza w pierwszym etapie walki.

Praktyka ostatnich lat wykazuje, że precyzowanie wymaganego ogólnego stopnia rażenia na szczeblach taktycznych, gdzie dowódca dysponuje zwykle określoną ilością środków ogniowych, nie wpływa dodatnio na efektywność wykorzystania ich w walce. Wydaje się, że można byłoby na tych szczeblach odnosić to pojęcie do wybranych grup obiektów, np.: artylerii, elementów systemu dowodzenia, itp. Z tym związane byłoby często przesunięcie określonego wysiłku ogniowego artylerii, na zwalczanie wyselekcjonowanej grupy obiektów kosztem innych. Takie działanie, jest w gestii dowódcy związku taktycznego /oddziału/ i powinno wynikać z jego zamiaru.

Ogólny i wymagany stopień porażenia nieprzyjaciela dla związku taktycznego, może być określany przez dowódcę związku operacyjnego, ale w ślad za tym winno iść stosowne wzmocnienie związku taktycznego pododdziałami i ogniem.

W treści zamiaru, dowódca powinien sprecyzować zadania taktyczne dla środków wsparcia ogniowego oraz jednoznacznie określić cel działalności ogniowej podczas ich realizacji, wyrażony słownie lub stopniem porażenia określonych grup obiektów.

Procesu organizacji użycia artylerii w walce, nie należy utożsamiać z czasem wydania rozkazu bojowego przez dowódcę związku taktycznego.

Szef artylerii bezpośrednio po ogłoszeniu przez dowódcę zamiaru lub po zatwierdzeniu koncepcji użycia artylerii, posiada niezbędne informacje do sprecyzowania i przekazania wstępnych zarządzeń bojowych dla artylerii oraz odwodu przeciwpancernego. Dane zawarte w treści wstępnych zarządzeń bojowych, uruchamiają proces planowania oraz organizowania działań bojowych w związkach

taktycznych, oddziałach i pododdziałach artylerii /przydzielonych i organicznych ZT/.

W zakresie organizacji wsparcia ogniowego, wstępne zarządzenia bojowe uruchamiają proces rozwijania lub poprawy położenia pododdziałów rozpoznania artyleryjskiego. Pododdziały ogniowe przystępują do rozpoznania stanowisk i rubieży ogniowych, a w określonych sytuacjach następuje ich rozwinięcie w ugrupowanie bojowe. Prowadzone jest uzupełnianie środków materiałowych oraz przygotowanie uzbrojenia i sprzętu do wykonania zadań.

Można jednoznacznie stwierdzić, że proces organizacji wsparcia ogniowego na szczeblach niższych, rozpoczyna się w okresie, gdy poszczególne komórki sztabu związku taktycznego prowadzą planowanie działań bojowych⁹/. Zakres przedsięwzięć organizacji wsparcia ogniowego w tym okresie, zależał będzie od sposobu pracy dowódcy związku taktycznego oraz możliwości uzyskiwania i wymiany informacji między szefostwem artylerii, a wydziałem operacyjnym, rozpoznawczym i innymi szefostwami rodzajów wojsk.

Kolejne zarządzenia, szefostwo artylerii przekazuje bezpośrednio po zakończeniu planowania lub w jego końcowej fazie /zarządzenie bojowe szefa artylerii związku taktycznego w obronie/. Wyciągi z zarządzenia kieruje się do: grupy /oddziału/ artylerii ZT; odwodu przeciwpancernego; artylerii oddziałów.

Doświadczenia uzyskane podczas ćwiczeń wykazały, że opracowanie jednego wspólnego zarządzenia bojowego i na jego podstawie wykonywanie wyciągów dla grup i oddziałów artylerii, wydłuża czas przekazywania informacji.

Zarządzenie bojowe dla odwodu przeciwpancernego, może zostać opracowane i przekazane bezpośrednio po zatwierdzeniu koncepcji użycia artylerii przez dowódcę oraz uzgodnieniu z wydziałem operacyjnym położenia rejonów rozmieszczenia, dróg manewru i rubieży ogniowych. W zarządzeniu tym, należy ująć następujące informacje:

— wiadomości o nieprzyjacielu z wyeksponowaniem problematyki

⁹/Podczas planowania walki metodą planowania równoległego

zagrożenia pancernego;

- zadania związku taktycznego;
- skład i zadania odwodu przeciwpancernego;
- rejony rozmieszczenia, rubieże ogniowe i ich numeracja oraz drogi przemieszczenia /marszu/;
- położenie oddziału zaporowego oraz sposób nawiązania z nim współdziałania;
- przydział amunicji i planowane jej zużycie oraz sposób odtwarzania zapasów w czasie walki;
- Położenie SD związku taktycznego oraz oś jego przesunięcia;
- czas składania meldunków i sygnały dowodzenia.

Wiadomości o nieprzyjacielu oraz zadania związku taktycznego mogą być pominięte, jeżeli dowódca odwodu przeciwpancernego zapoznał się lub będzie zapoznany z rozkazem bojowym dowódcy.

W celu sprecyzowania zarządzeń bojowych dla grupy /oddziału/ artylerii związku taktycznego oraz artylerii oddziałów, niezbędny jest większy zakres pracy planistycznej. Szerszy jest również zakres uzgodnień dokonywanych z wydziałami sztabu i szefostwami /szefami/ rodzajów wojsk, co przyczynia się do wydłużenia czasu ich wypracowania. Ponadto zarządzenia bojowe nie rozwiązują do końca problematyki stawiania zadań dla artylerii do ognia pośredniego, gdyż są zwykle uzupełniane szeregiem zarządzeń dotyczących zabezpieczenia działań bojowych, np: zarządzenia do kierowania ogniem, rozpoznania, przygotowania topogeodezyjnego oraz meteorologicznego.

Praktyka wskazuje, że treść powyższych zarządzeń, głównie ze względu na wysoce scentralizowany sposób użycia artylerii w przeszłości, jest zbyt obszerna. Występujące w ostatnich latach tendencje do usamodzielnienia związków taktycznych i oddziałów w walce, a w związku z tym i decentralizacja użycia artylerii, odwracają to niekorzystne zjawisko. Jednocześnie, należy uczynić wszystko, by wyzwolić inicjatywę dowódców niższych szczebli dowodzenia.

Zakres przekazywanych informacji można ograniczyć, przyjmując określony model szkolenia wojsk w okresie pokoju w myśl którego, przyjęte wcześniej ustalenia oraz wypracowane sposoby wykonania zadań, obowiązują podczas przygotowania i prowadzenia walki. Natomiast w zarządzeniach, precyzowane są wszelkie zmiany i odstępstwa od wypracowanych wcześniej ustaleń oraz informacje dodatkowe, mające zasadniczy wpływ na przygotowanie i działanie środków wsparcia ogniowego.

Problem zarządzeń bojowych dla artylerii, zostanie sprecyzowany w sposób jednoznaczny i uproszczony dzięki wydzieleniu stref odpowiedzialności ogniowej oraz zainteresowania. Powoduje to, iż w przypadku braku zarządzenia lub wytycznych, podwładny sam ma określić i planować zadania ogniowe oraz dokonać wyboru sposobu ich wykonania, przy użyciu środków, którymi dysponuje. Natomiast szef artylerii, precyzując zarządzenia bojowe dla grupy /oddziału/ artylerii oraz artylerii oddziału, zobowiązany jest przekazać:

- wiadomości o nieprzyjacielu oraz zadania związku taktycznego;
- zadania ogniowe wykonywane w pasie /rejonie/ działań bojowych podwładnego, w tym zakres zadań bojowych wykonywanych w ramach wzmocnienia ogniem;
- przydział sił i środków do wykonania zadań;
- rejony zastrzeżone dla własnych środków ogniowych;
- czas gotowości ogniowej;
- położenie stanowiska dowodzenia związku taktycznego oraz oś jego przesunięcia.

W zarządzeniu tym, w zależności od potrzeb można rozbudować punkty dotyczące ugrupowania bojowego, manewru oraz wsparcia logistycznego.

Precyzyjne określenie sposobu wykonania manewru /rejon, drogi główne, zapasowe i obejścia oraz czasy wejścia na drogi i ich zwolnienia, jak również czasy przekroczenia punktów kanalizujących ruch/ będzie posiadało bardzo istotne znaczenie w przypadku słabo rozwiniętej drożni w rejonie działań bojowych oraz konieczności

przemieszczenia dużej liczby oddziałów /pododdziałów/ w niewielkim odstępie czasu. Wyznaczanie rejonów stanowisk ogniowych oraz wydzielanie dróg manewru i precyzowanie czasu ich wykorzystania przez artylerię, jak również odpowiedzialność za doprowadzenie informacji do użytkowników /wykonawców manewru/, jest głównym obszarem uzgodnień wydziału operacyjnego oraz szefostwa artylerii związku taktycznego.

W przypadku, gdy oddziały /ZT artylerii/ nie będą otrzymywały dodatkowego zarządzenia do zabezpieczenia logistycznego, celowym wydaje się rozbudować punkt zarządzenia bojowego szefa artylerii ZT dotyczący zużycia środków materiałowych. W punkcie tym, oprócz limitów zużycia amunicji artyleryjskiej, należy określić sposoby uzupełnienia środków materiałowych, rejonu rozmieszczenia pododdziałów zaopatrzenia i oś ich przesunięcia w przypadku uzyskania przez nieprzyjaciela powodzenia, położenie magazynów ruchomych i stacjonarnych w rejonie lub w pobliżu rejonu prowadzenia działań bojowych. Należy także wskazać obiekty infrastruktury, których siły i środki można wykorzystać do zaopatrzenia, remontu, ewakuacji i pomocy medycznej. Szczególnego znaczenia informacje te nabierają, w przypadku rozcięcia przez nieprzyjaciela ugrupowania bojowego, okrążenia oraz wycofania broniących się wojsk.

Tworzenie zgrupowania artylerii jest ciągiem przedsięwzięć organizacyjno - wykonawczych, realizowanych w całym procesie przygotowania artylerii do działań bojowych oraz jednym z elementów przygotowania wojsk do prowadzenia obrony. Tworząc zgrupowanie artylerii, należy dokonać takiego jej podziału, który zapewni maksymalną samowystarczalność związku taktycznego w wykonaniu zadań wsparcia ogólnego oraz oddziałów ogólnowojskowych w wykonaniu zadań wsparcia bezpośredniego. Nie zawsze będzie to możliwe, zwłaszcza w obronie i z tych względów przy jego tworzeniu należy również uwzględnić potrzebę wzmocnienia ogniem oddziałów.

Związek taktyczny organizujący obronę w rejonie skupienia głównego wysiłku obrony związku operacyjnego, może otrzymać przydział do brygady artylerii lub 1-2 dywizjony z jej

składu. Może również otrzymać brygadę artylerii bez 1-2 dywizjonów. Łącznie związek taktyczny może posiadać 7-9 dywizjonów artylerii i 6 baterii moździerzy w batalionach zmechanizowanych. Natomiast przechodzący do obrony na innym kierunku, z zasady nie otrzyma przydziału artylerii i zadania wsparcia ogniowego będzie wykonywał organiczną artylerią - 5 dywizjonów artylerii oraz 6 baterii moździerzy.

Z wymienionej liczby pododdziałów artylerii, w związku taktycznym organizuje się grupę artylerii /może pozostać oddział artylerii, a nawet dywizjon dyspozycyjny dowódcy ZT/ wsparcia ogólnego w składzie 2-4 dywizjony. W oddziale broniącym się w rejonie głównego wysiłku obrony związku taktycznego, może być zorganizowana grupa artylerii wsparcia bezpośredniego w składzie dwóch dywizjonów. Oddziały broniące się na innych kierunkach będą dysponowały zwykle tylko organicznymi pododdziałami artylerii. Baterie moździerzy pozostają w dyspozycji dowódców batalionów i realizują zadania wsparcia bezpośredniego według ich decyzji. W działaniach obronnych, zwłaszcza w manewrowych formach walki, z zasady nie należy wykorzystywać artylerii oddziałów drugorzutowych do wykonania zadań na korzyść oddziałów pierwszego rzutu. W niesprzyjających warunkach, artyleria ta może nie wrócić w struktury swoich oddziałów lub może nie uzyskać gotowości do wsparcia ich walki na kolejnych pozycjach.

Elementy ugrupowania bojowego artylerii w ugrupowaniu związku taktycznego i oddziału, przedstawiono na rysunku 3.

Główne stanowiska ogniowe artylerii do ognia pośredniego wybiera się w odległości 2-5 km od przedniego skraju pierwszej pozycji obrony. Pododdziały artylerii samobieżnej i opancerzonej /122 mm HS, 152 mm AHS/ można rozmieszczać na kierunkach zagrożenia pancernego, ale poza planowanymi rubieżami środków przeciwpancernych /BWP, czołgów, odwodów przeciwpancernych/. Natomiast artylerię ciągnioną oraz raketową, rozmieszcza się w terenie ograniczającym swobodę manewru czołgów i BWP nieprzyjaciela oraz utrudniającym prowadzenie ognia na wprost /bezpośredniego/ na znaczną odległość. Zapasowe rejonny stanowisk

ogniowych dla grup /oddziałów/ artylerii oraz dywizjonów z oddziałów ogólnowojskowych, wybiera się za drugą pozycją, pozycjami ryglowymi lub za planowanymi rubieżami kontrataków.

W przypadku organizowania pasa przesłaniania lub pozycji przedniej, dywizjony artylerii samobieżnej oraz raketowej mogą być rozmieszczane na tymczasowych stanowiskach ogniowych. Z tymczasowych stanowisk ogniowych artyleria może wykonywać zadania ogniowe w celu: zwiększenia zasięgu oddziaływania ogniowego; wprowadzenia nieprzyjaciela w błąd co do faktycznego ugrupowania związku taktycznego oraz artylerii; zwalczania nieprzyjaciela podczas przekraczania odcinków terenu, które kanalizują ruch i ograniczają swobodę manewru. Wyprowadzenie artylerii z tymczasowych stanowisk ogniowych oraz osiągnięcie gotowości ogniowej w rejonie głównych stanowisk ogniowych, należy realizować z takim wyliczeniem, by mogła ona wziąć udział w walce na podejściach do pierwszej pozycji obrony.

Odwód przeciwpancerny związku taktycznego, organizuje się z oddziału artylerii przeciwpancernej i ppk, natomiast w oddziale ogólnowojskowym z pododdziału ppk. Jest on elementem ugrupowania bojowego, przewidzianym do realizacji zadań wsparcia bezpośredniego - niszczenia czołgów, BWP i transporterów opancerzonych nieprzyjaciela w głębi własnego ugrupowania.

W ugrupowaniu związku taktycznego /oddziału/, odwód przeciwpancerny zajmuje rejon rozmieszczenia na kierunku zagrożenia pancernego między pierwszym, a drugim rzutem lub na wysokości drugiego rzutu /odwodu/. Zapasowy rejon rozmieszczenia wybiera się za drugim rzutem /odwodem/. W rejonie rozmieszczenia odwód przeciwpancerny rozwija się zwykle w ugrupowanie bojowe.

W pasie obrony związku taktycznego wyznacza się jeden - trzy kierunki działania odwodu przeciwpancernego i na każdym z nich, jedną - trzy rubieże ogniowe. Kierunki działania odwodu przeciwpancernego powinny odpowiadać kierunkom zagrożenia pancernego, natomiast rubieże ogniowe winne umożliwić prowadzenie ognia bezpośredniego na odległość 2-3 km /głównie przez pododdziały ppk/.

W związku ze zmianami struktur organizacyjnych wojsk, przewiduje się wprowadzić do związków taktycznych pułki artylerii przeciwpancernej w składzie trzech dywizjonów /dwa dywizjony 85 mm armat, jeden dywizjon - 85 mm armaty i ppk/. W tej sytuacji, na bazie pułku artylerii przeciwpancernej będzie można zorganizować jeden - dwa odwoły przeciwpancerne, a także wzmocnić oddziały ogólnowojskowe /na kierunkach zagrożenia pancernego/ pododdziałami 85 mm armat. Ponadto pododdziały artylerii przeciwpancernej, mogą być wykorzystane do organizacji punktów i węzłów przeciwpancernych w pasie obrony. Podczas planowania użycia pododdziałów 85 mm armat, należy uwzględnić ich niskie możliwości manewrowe, wrażliwość na ogień artylerii nieprzyjaciela oraz ograniczone możliwości ogniowe, głównie podczas walki z czołgami nowych generacji. Z tych względów, użycie całego pułku artylerii przeciwpancernej jako jednego odwołu przeciwpancernego, w większości przypadków uważa się za niecelowe. Należy dążyć, by pododdziały 85 mm armat spełniały rolę uzupełniającą w walce z bronią pancerną i występowały wspólnie z innymi rodzajami środków przeciwpancernych - czołgami, BWP, ppk, itp.

Ugrupowanie i sposób użycia odwołów przeciwpancernych w obronie związku taktycznego, przedstawiono na rysunku 4.

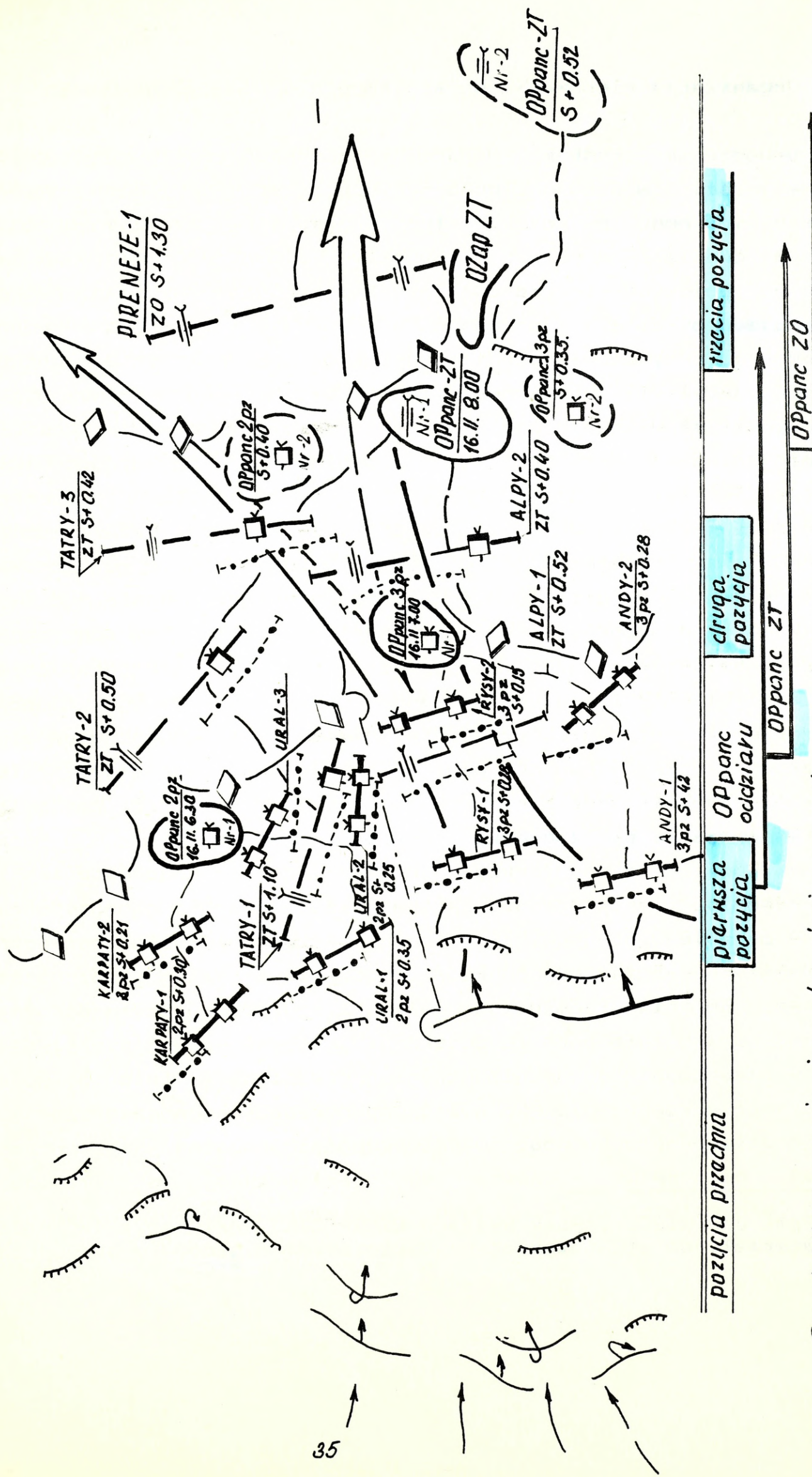
Współczesne działania obronne wymagają wyjątkowo ścisłego współdziałania pododdziałów ogólnowojskowych ze środkami wsparcia ogniowego.

Organizacja współdziałania artylerii z wojskami zmechanizowanymi i pancernymi oraz innymi rodzajami wojsk, jest to zespół czynności realizowanych w całym procesie planowania, organizowania i prowadzenia walki. Proces ten rozpoczyna się z chwilą otrzymania przez związek taktyczny zadania bojowego i trwa nieprzerwanie do jego wykonania. Elementami współdziałania są uzgodnienia, których dokonuje szef i oficerowie szefostwa artylerii z wydziałami sztabu związku taktycznego oraz szefami rodzajów wojsk i służb w okresie planowania i organizacji walki. Sposób współdziałania artylerii z oddziałami i pododdziałami ogólnowojskowymi, przedstawia szef artylerii meldując dowódcy

koncepcję jej użycia, gdyż przedstawia w niej kolejność i czas wykonania zadań wsparcia ogniowego, wykonawców oraz sposób wykonania, a także przedsięwzięcia mające przygotować środki wsparcia /wojska/ do ich wykonania. Również cały mechanizm wykonania wspólnych zadań pod kątem osiągnięcia celu walki, sprecyzowany jest w rozkazie oraz zarządzeniach bojowych.

Natomiast dowódca, organizując współdziałanie /jako jeden z elementów przygotowania wojsk do walki/ sprawdza poprawność zrozumienia przez głównych wykonawców celu przyszłych działań, zamiaru walki, znajomość zadań bojowych oraz sposobów i czasu ich wykonania. Umożliwia również podwładnym nawiązanie osobistego kontaktu, wymianę informacji oraz dokonanie szeregu uzgodnień, których zakres i treść wykracza poza ramy rozkazów i zarządzeń bojowych. Pozwala to im znacznie szerzej zorientować się w sytuacji, wyrobić pogląd na całokształt realizowanego zadania, dostrzec rolę własnego oddziału /elementu/ w jego realizacji, a w przypadku niedomówień oraz rozbieżności w interpretacji zadania - wyeliminować je.

Doskonaleniu problemów współdziałania rodzajów wojsk /koordynacji ich wysiłku ogniowego /mają również służyć centra i ośrodki koordynacji wsparcia ogniowego /ognia/, tworzone w strukturach ogólnowojskowych. Problem ten na obecnym etapie nie został jeszcze ostatecznie rozwiązany, zwłaszcza na szczeblach taktycznych, ale stanowisko wielu teoretyków i praktyków jest w tym względzie dość jednoznaczne i wskazuje na potrzebę tworzenia takich elementów w systemie dowodzenia i kierowania ogniem. Problemy te niewątpliwie będą bardziej dostrzegane, gdy wzrośnie liczba i rola śmigłowców uzbrojonych w siłach zbrojnych.



Rys. 4. Ugrupowanie i sposób użycia oddziałów przeciwpancernych w pasie obrony związku taktycznego

3.3 Organizacja kierowania wsparciem ogniowym

Dowodzenie środkami wsparcia ogniowego polega na celowej działalności dowódców ogólnowojskowych i artyleryjskich, sztabów oraz szefów rodzajów wojsk i służb w zakresie utrzymania gotowości bojowej oddziałów i pododdziałów artylerii, przygotowania ich do działań bojowych i kierowania nimi podczas wykonania zadań. Obejmuje ono: ciągłe zdobywanie, studiowanie i opracowanie danych o sytuacji dotyczącej rażenia ogniowego; przygotowanie koncepcji użycia artylerii oraz podjęcie decyzji; planowanie działań bojowych; stawianie zadań podwładnym; utrzymanie ciągłego współdziałania artylerii z oddziałami i pododdziałami ogólnowojskowymi i lotnictwem, a podczas działań nad morzem również z marynarką wojenną; organizację zabezpieczenia działań bojowych i systemu dowodzenia; bezpośrednie kierowanie przygotowaniem do działań bojowych i kontrolę wykonania zadań.

W celu dowodzenia artylerią organizuje się system dowodzenia, który obejmuje: organy dowodzenia, punkty dowodzenia, system łączności i środki zautomatyzowanego dowodzenia. System ten jest sprzężony z ogólnowojskowym systemem dowodzenia wojskami poprzez łączność osobistą dowódców ogólnowojskowych z szefami artylerii oraz kanałami łączności radiowej i przewodowej.

Organizacja systemu dowodzenia obejmuje¹⁰:

- podział osób funkcyjnych i środków dowodzenia na poszczególne punkty dowodzenia oraz określenie dla nich zadań;
- określenie czasów osiągnięcia gotowości i postawienie zadań dotyczących rozwinięcia punktów dowodzenia i systemu łączności;
- planowanie przemieszczenia punktów dowodzenia i utrzymania łączności w czasie przemieszczenia;
- opracowanie dokumentów tajnego dowodzenia;
- przeprowadzenie kalkulacji rozbudowy inżynieryjnej i maskowania punktów dowodzenia i łączności;

¹⁰/Ppłk Jan WIEDEK, Ppłk Ryszard BIERNADIK "Artyleria w walce".
Materiały do studiowania, nr bibl. Pf 75/5, s.55.

- opracowanie planu obrony i ochrony punktów dowodzenia i łączności;

- ustalenie sposobu wykorzystania częstotliwości i kanałów łączności oraz prowadzenie innych przedsięwzięć organizacyjno-technicznych, zapewniających trwałość funkcjonowania systemu dowodzenia oraz odtwarzanie stanowisk dowodzenia i systemu łączności.

Szef artylerii związku taktycznego, dowodzi artylerią ze stanowiska dowodzenia, wysuniętego stanowiska dowodzenia, powietrznego punktu dowodzenia, a w decydujących momentach walki, także z punktu dowódczo - obserwacyjnego, organizowanego siłami i środkami baterii dowodzenia szefa artylerii. W większości przypadków obowiązuje zasada, że szef artylerii pracuje na punkcie, na którym pracuje dowódca ogólnowojskowy.

W czasie organizacji oraz prowadzenia działań bojowych, szef artylerii ZT stawia zadania taktyczne i ogniowe artylerii wsparcia ogólnego, a w okresach centralizacji ognia również artylerii wsparcia bezpośredniego poprzez szefów artylerii oddziałów lub dowódców grup. Utrzymuje również łączność z odwozem przeciwpancernym oraz szefem WRiA związku operacyjnego.

Dowódcy grup, oddziałów i pododdziałów artylerii, dowodzą podległymi pododdziałami ze stanowisk dowodzenia lub punktów dowódczo - obserwacyjnych.

W chwili obecnej utrzymuje się tendencja do przebywania dowódców grup, oddziałów i pododdziałów artylerii z oficerami sztabu na punktach dowódczo - obserwacyjnych, w pobliżu przedniego skraju obrony. Natomiast na stanowiskach dowodzenia rozmieszczonych w rejonie stanowisk ogniowych, pozostają wówczas szefowie sztabów ze środkami łączności. Tendencja ta wywodzi się z czasów drugiej wojny światowej, gdzie dowódca oddziału /ZT/ artylerii dysponował ograniczoną liczbą kanałów łączności oraz sam uczestniczył w rozpoznaniu i podejmował decyzje o wykonaniu ognia. Wysłanie go maksymalnie do przodu, zwiększało zasięg rozpoznania, a co najważniejsze - umożliwiało wstrzeliwanie celów i poprawianie ognia skutecznego oraz oszczędne gospodarowanie

niewielkimi zapasami amunicji.

Organizowane obecnie punkty dowódczo-obserwacyjne posiadają dużą obsadę /w zależności od szczebla 10 - 15 osób/ co sprzyja ich demaskowaniu i naraża na duże straty od ognia artylerii nieprzyjaciela oraz środków strzelających ogniem bezpośrednim.

W wyniku wprowadzenia nowych rozwiązań technicznych i organizacyjnych, w armiach państw zachodnich odstąpiono od wysuwania dowódców oraz organizowania punktów dowódczo - obserwacyjnych w rejonach bezpośredniej styczności wojsk. Miejscem pracy dowódcy i większości oficerów sztabu oddziału i pododdziału artylerii jest stanowisko dowodzenia, zaś na przednim skraju, zadania realizują sekcje wysuniętych obserwatorów.

Z tych względów, w nowym modelu użycia artylerii należy uwzględnić ten problem. W styczności z nieprzyjacielem /w ugrupowaniu pododdziałów ogólnowojskowych/ rozwijać się mogą sekcje wysuniętych obserwatorów /punkty obserwacyjne/ z zadaniem: prowadzenia rozpoznania nieprzyjaciela; utrzymania łączności i bezpośredniego kontaktu z dowódcami pododdziałów ogólnowojskowych; wywołania ognia; określania uchylenia pocisków od celu i oceny efektywności ognia. Praca sekcji wysuniętych obserwatorów /punktów obserwacyjnych/ nabiera szczególnego znaczenia w pododdziałach artylerii wykonujących zadania wsparcia bezpośredniego. Natomiast artylerię przewidzianą do prowadzenia wsparcia ogólnego, należy w większym zakresie wyposażyć w techniczne środki rozpoznania, które umożliwią dokładne lokalizowanie celów na odległościach przekraczających zasięg środków ogniowych.

Elementy planowania i kierowania ogniem /centra, ośrodki koordynacji wsparcia ogniowego/ powinny być rozwijane na stanowiskach dowodzenia przy dowódcach ogólnowojskowych¹¹ /.

¹¹ /W praktyce szkoleniowej wojsk, obok terminu "dowodzenie" występuje pojęcie "kierowanie ogniem". Obydwa terminy dotyczą sfery celowej działalności dowódców i osób funkcyjnych, skierowanej na właściwe wykorzystanie artylerii, z tym że dowodzenie jest pojęciem szerszym i zawiera w sobie kierowanie ogniem, rozumiane jako szczególna forma dowodzenia przypadająca

Dowódcy grup, oddziałów i pododdziałów artylerii wraz z podległymi sztabami, winni realizować dowodzenie ze stanowisk dowodzenia rozmieszczonych w pobliżu stanowisk ogniowych artylerii.

Aktualnie, w rejonach stanowisk ogniowych dywizjonów i baterii artylerii, organizowane są punkty kierowania ogniem. Tworzą je szefowie sztabów dywizjonów oraz oficerowie ogniowi baterii, rachmistrze i łącznościowcy, wyposażeni w środki do obliczenia nastaw do strzelania oraz sprzęt łączności. Idea utworzenia punktów kierowania ogniem /PKO/ powstała stosunkowo niedawno i spowodowała wzrost znaczenia szefów sztabu dywizjonów artylerii i oficerów ogniowych baterii w procesie kierowania ogniem oraz skróciła czas obiegu informacji.

Wariant struktury informatyczno - funkcjonalnej systemu dowodzenia i kierowania ogniem artylerii w obronie związku taktycznego, przedstawiono na rysunku 5.

Również aktualnie funkcjonujące struktury sztabów ogólnowojskowych /oddziału, związku taktycznego i operacyjnego/ bardziej sprzyjają autonomii planowania, organizowania oraz kierowania wsparciem ogniowym przez szefostwa /szefów/ rodzajów wojsk, niż pełnej koordynacji wymienionych przedsięwzięć.

Z tych względów, częstym zjawiskiem podczas ćwiczeń było tworzenie nietatowych (doraźnych) struktur do rozwiązywania problemów koordynacji wsparcia ogniowego, przy jednoczesnym ich rozwiązywaniu przez rodzaje wojsk i sił zbrojnych. Sprzyjało to dublowaniu prac planistycznych, tworzeniu nadmiernej liczby dokumentów oraz wymuszało konieczność obiegu olbrzymiej ilości informacji. Efekt tej działalności był bardzo często wątpliwy.

stricte na okres działalności ogniowej.

Doświadczenia uzyskane w latach osiemdziesiątych, gdzie do planowania wsparcia ogniowego organizowano nieetatowe grupy planowania porażenia ogniowego, podważają celowość tworzenia doraźnych zespołów do rozwiązywania tej problematyki. Błąd tkwił w tym, że nie można sztucznie dokonać podziału funkcji - jeden zespół planuje wsparcie ogniowe, natomiast inny organizuje oraz dowodzi (kieruje) środkami, które je realizują.

Biorąc pod uwagę potrzeby współczesnego pola walki oraz możliwości obecnych struktur dowodzenia ocenia się, iż nie są one w stanie w pełni zrealizować stawianych im zadań, głównie w zakresie wykorzystania sił i środków wsparcia ogniowego. Natomiast potrzeby wskazują, że należy wypracować nowy, racjonalny model struktur sztabów ogólnowojskowych, tak by jego poszczególne ogniwa były zdolne rozwiązywać całościowo (w sferze planowania i dowodzenia) podstawowe zagadnienia walki, którymi są¹²:

- użycie wojsk pancernych i zmechanizowanych;
- wsparcie ogniowe i radioelektroniczne;
- osłona wojsk przed atakiem z powietrza;
- wsparcie logistyczne.

Wsparciem ogniowym i radioelektronicznym, w strukturze sztabu ogólnowojskowego zajmować się może wyspecjalizowana komórka - centrum koordynacji wsparcia ogniowego (CKWO), której główne zadania sprowadzać się będą do:

- zbierania i analizy informacji o obiektach nieprzyjaciela;
- planowania wsparcia ogniowego;
- stawiania zadań dla środków wsparcia ogniowego;
- zbierania informacji o położeniu i aktualnych możliwościach ogniowych;
- kierowania ogniem środków wsparcia w walce.

CKWO byłoby ogniwem sztabu ogólnowojskowego, które odciąży dowódcę i szefa sztabu od wielu uciążliwych zadań, głównie ze sfery koordynacji ognia różnych rodzajów środków wsparcia

¹²/Rozwinięcie problemu zawarte jest w artykule p.k dr hab. Adama TOMASZEWSKIEGO "Kierunki doskonalenia procesu kierowania środkami walki i ogniem" Myśl Wojskowa (tajna) 4/92.

ogniowego oraz kierowania ogniem każdego z nich z osobna w walce.

Zachowując aktualne struktury sztabów ogólnowojskowych, trzeba będzie utrzymać dotychczas funkcjonujący model planowania i organizowania walki, w którym poszczególne szefostwa rodzajów wojsk (na bazie otrzymanego zadania bojowego oraz decyzji dowódcy) samodzielnie rozwiązują problemy planowania, organizowania i kierowania wsparciem ogniowym. Natomiast zasadnicze problemy koordynacji użycia różnych środków wsparcia ogniowego (artylerii, lotnictwa, wojsk chemicznych i inżynierskich) rozwiązuje dowódca ogólnowojskowy.

BIBLIOGRAFIA

1. Regulamin walki wojsk lądowych SZ RP. Cz. I. Wyd. MON, Warszawa 1985r.
2. Instrukcja działań bojowych wojsk raketowych i artylerii wojsk lądowych. Cz. I. Wyd. MON, Warszawa 1987 r.
3. Instrukcja strzelania i kierowania ogniem artylerii naziemnej. Cz. I. Wyd. MON, Warszawa 1986 r.
4. Instrukcja strzelania i kierowania ogniem artylerii naziemnej. Cz. II. Wyd. MON, Warszawa 1986 r.
5. Objasnienia do instrukcji strzelania i kierowania ogniem artylerii naziemnej. Cz. II. Wyd. MON, Warszawa 1987 r.
6. Wojska raketowe i artyleria w operacji i walce. Podręcznik. Wyd. AON, Warszawa 1990 r.
7. Vademecum wojsk raketowych i artylerii. Wyd. MON, Warszawa 1989r.
8. Vademecum o armiach obcych dla wojsk raketowych i artylerii. Wyd. MON, Warszawa 1990 r.
9. Użycie artylerii w walce z bronią pancerną na szczeblach taktycznych z uwzględnieniem działań w warunkach szczególnych. Studium operacyjne. Wyd. AON, Warszawa 1991 r.
10. Więcek J. Biernacik R. Artyleria w walce. Materiały do studiowania. Wyd. AON, Warszawa 1992 r.
11. Nowacki W. F. Użycie wojsk raketowych i artylerii w operacji. Materiały do studiowania. Wyd. AON, Warszawa 1992 r.
12. Tomaszewski A. Ogień w walce w ujęciu systemowym. Myśl Wojskowa (tajna) nr 3/92.
13. Tomaszewski A. Kierunki doskonalenia procesu kierowania środkami walki i ogniem. Myśl Wojskowa (tajna) nr 4/92.

Wydrukowano w 50 egz.
Egz. nr, 1-50 Bibl. Gł. DZN
Wyk. płk Sperling
Druk R.B. dnia 7.11.92r.
Druk AON nr pf-760/WW
Korekta autorska.

SPIS TREŚCI

	<u>Str.</u>
WSTĘP.....	3
1. Miejsce i rola wsparcia ogniowego w walce.....	5
2. Zadania realizowane przez środki wsparcia ogniowego w działaniach obronnych.....	9
3. Planowanie i organizacja wsparcia ogniowego.....	16
3.1. Planowanie działań bojowych artylerii częścią składową planowania obrony.....	17
3.2. Organizacja wsparcia ogniowego.....	24
3.3. Organizacja kierowania wsparciem ogniowym.....	36
BIBLIOGRAFIA	43

