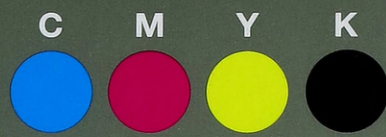


Grey Scale #13



A 1 2 3 4 5 6 M 8 9 10 11 12 13 14 15 B 17 18 19



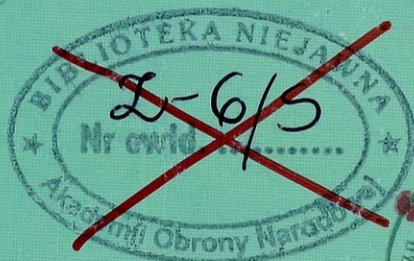
AKADEMIA OBRONY NARODOWEJ

AON 5227/2000

L-6/S

JAWNE
~~ZASTRZEŻONE~~

Egz. Nr 1



Płk rez. dr hab. Jan WOJNAROWSKI

SIŁY ZBROJNE RP – STAN OBECNY I PROGNOZA ROZWOJU

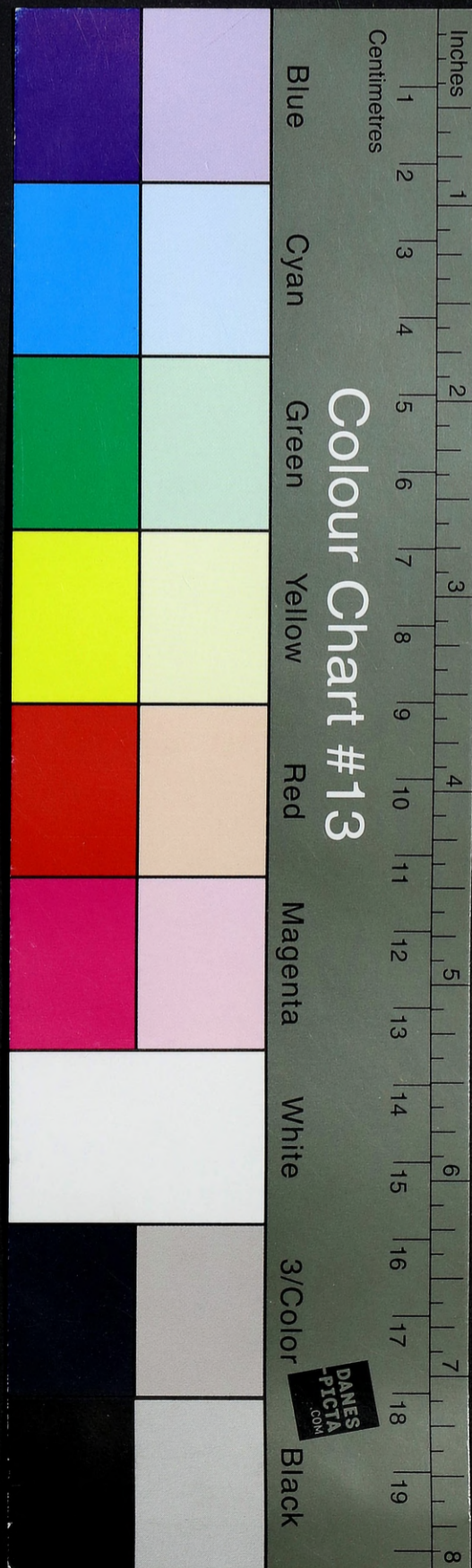


~~ZASTRZEŻONE~~

60825

WARSZAWA

2000



AKADEMIA OBRONY NARODOWEJ
WYDZIAŁ STRATEGICZNO-OBRONNY

Katedra Organizacji i Mobilizacji Wojsk

AON 5227/2000

L-6/S

14032006 Anna KOLEK
Podst. Protokół przek. nr uch. 647
2 dn. 24 02 2006

JAWNE

ZASTRZEŻONE

Egz. nr.....1



Plk rez. dr hab. Jan WOJNAROWSKI

**SIŁY ZBROJNE RP – STAN OBECNY
I PROGNOZA ROZWOJU**



(Materiały do studiowania)

ZASTRZEŻONE

Warszawa

2000

Z-500/WW/

1 z 78

ZASTRZEZONE

Wojciech Anna KOLEK
ul. ...
...

JAWNE

~~2-6/2~~

~~...~~

...

ZASTRZEZONE
2 z 78

SPIS TREŚCI

WSTĘP	5
1. ORGANIZACJA SIŁ ZBROJNYCH JAKO DYSCYPLINA NAUKOWA	7
2. PODSTAWY TWORZENIA STRUKTUR ORGANIZACYJNYCH SIŁ ZBROJNYCH.....	16
3. GŁÓWNE ZADANIA SIŁ ZBROJNYCH NA CZAS POKOJU-KRYZYSU- WOJNY	23
4. ZAŁOŻENIA RESTRUKTURYZACYJNE SIŁ ZBROJNYCH RP	26
5. MODELE ORGANIZACYJNE (2005, 2012, 2006) SIŁ ZBROJNYCH RP	34
6. PROBLEMY INTEGRACYJNE SIŁ ZBROJNYCH RP Z SOJUSZEM NATO.....	57
ZAKOŃCZENIE.....	65
BIBLIOGRAFIA.....	66
ZAŁĄCZNIKI	
1. Specjalności teorii organizacji i mobilizacji sił zbrojnych	67
2. Kategorie JW SZ RP i NATO.....	68
3. Etapy przygotowania SZ RP	69
4. Struktura organizacyjna DZ	70
5. Struktura organizacyjna BPanc	71
6. Struktura organizacyjna BZ	72
7. Struktura organizacyjna 6 BDSz.....	73
8. Struktura organizacyjna 25 BKPow.....	74
9. Struktura organizacyjna 21 BSP	75
10. Struktura organizacyjna KRLog.	76
11. Struktura organizacyjna 14 BOT	77
12. Jednostki reagowania rodzajów wojsk (wariant).....	78

Wstęp 3

1. WYKAZ ZAŁOŻENIA 7

2. WYKAZ WYKONAWCÓW 11

3. WYKAZ WYKONAWCÓW 15

4. WYKAZ WYKONAWCÓW 19

5. WYKAZ WYKONAWCÓW 23

6. WYKAZ WYKONAWCÓW 27

7. WYKAZ WYKONAWCÓW 31

8. WYKAZ WYKONAWCÓW 35

9. WYKAZ WYKONAWCÓW 39

10. WYKAZ WYKONAWCÓW 43

11. WYKAZ WYKONAWCÓW 47

12. WYKAZ WYKONAWCÓW 51

WSTĘP

Zapewnienie bezpieczeństwa narodowego należy przede wszystkim do Sił Zbrojnych RP, jako jednego z elementów systemu obronnego państwa. Zapewnienie to zależy nie tylko od możliwości militarnych państwa, ale również w znacznym stopniu od tego, co może zaistnieć w jego otoczeniu. Głównie od stosunku społeczeństwa do powinności obronnych oraz powszechnego rozumienia bezpieczeństwa państwa jako zjawiska obejmującego prawie wszystkie sfery życia społeczno-politycznego i gospodarczego państwa.

Wyzwaniem dla Polski było przyjęcie do Sojuszu NATO w dniu 12 marca 1999 r. Wstąpienie do Sojuszu stanowi wzmocnienie naszego bezpieczeństwa, ale też zmusza nasz potencjał obronny do dostosowania go do standardów NATO i to w dosyć krótkim czasie.

Strategicznym celem polityki obronnej Rzeczypospolitej Polskiej jest zapewnienie bezpiecznych warunków realizacji jej interesów narodowych i ich ochrona przed zewnętrznymi zagrożeniami kryzysowymi i wojennymi oraz wypełnianie zobowiązań sojuszniczych.

Siły Zbrojne RP odgrywają w tym główną rolę a ich konstytucyjnym obowiązkiem (Konstytucja RP, art. 26, pkt. 1) jest ochrona niepodległości państwa i niepodzielności jego terytorium oraz zapewnienie bezpieczeństwa i nienaruszalności jego granic. Siły zbrojne działają w systemie sojuszniczym NATO oraz w narodowym systemie obronnym, muszą być zdolne (Traktat Waszyngtoński, art. 3 i 5) do obrony terytorium RP przy wykorzystaniu własnego potencjału obronnego i wsparcia sił NATO. W prostych słowach oznacza to – najpierw sami musimy zapewnić sobie bezpieczeństwo, a następnie liczyć na gwarantowane wsparcie sił zbrojnych Sojuszu, stąd wynikają zadania obronne na czas wojny.

Utrzymywanie i doskonalenie sił zbrojnych w najbliższych latach (do 2006 r.) koncentrować się będzie przede wszystkim na poprawie ich jakości i profesjonalności. Liczba sił zbrojnych na czas pokoju powinna być wypadkową wymagań jakościowych i możliwości ekonomicznych państwa, a na okres wojny być zdolnym do prowadzenia operacji obronnej na dużą skalę i kilku operacji o mniejszej skali.

W odniesieniu do sprawności rozwijania strategicznego należy zapewnić w pierwszej kolejności zdolność do szybkiego użycia wojsk wydzielonych do sojuszniczych sił reagowania w różnych warunkach teatru europejskiego, przy jednoczesnej poprawie zdolności mobilizacyjnego i operacyjnego rozwinięcia głównych sił na potrzeby obrony kolektywnej na terytorium kraju.

Zebrane w niniejszym opracowaniu materiały do studiowania mają zapoznać czytelnika z zapomnianą „teorią problemu” rzutującą na tworzenie organizacji wojskowej.

Trwająca od dwunastu lat restrukturyzacja Sił Zbrojnych RP nie przyniosła oczekiwanych rezultatów, ponieważ nie brano pod uwagę możliwości ekonomicznych Państwa oraz mgliste były zadania dla wojsk w strategicznych koncepcjach Sojuszu NATO.

Tworzone kolejne modele organizacyjne sił zbrojnych już w swoich założeniach traciły na aktualności, a ich praktyczne wdrażanie okazało się błędne.

1. ORGANIZACJA SIŁ ZBROJNYCH JAKO DYSCYPLINA NAUKOWA

Organizacja sił zbrojnych jest to metodyczne ujęcie w pewne formy żywych i materialnych sił społeczeństwa celem przygotowania ich do użycia w obronie państwa.

Organizacja obejmuje zarówno system tworzenia sił zbrojnych jak i zasady uzupełniania ich oraz administracji stanami liczbowymi (tj. personelem wojskowym), tudzież zasady ujęcia tego personelu w jednostki wojskowe i podporządkowanie ich władzom wojskowym.

Nauka organizacji obejmuje więc jedynie samą budowę organizmu wojskowego tzn. systemu tworzenia i uzupełniania oraz administracji personalnej, a także sposoby ujęcia personelu wojskowego w jednostkach wojskowych i podporządkowania ich władzom wojskowym¹.

Jedną z dyscyplin nauk wojskowych jest **teoria organizacji i mobilizacji wojsk**, jako domena² określająca strategię wojskową. Jest ona urzeczywistnieniem tej strategii w dziedzinie organizacyjnej i mobilizacyjnej.

Teoria organizacji i mobilizacji wojsk to dyscyplina naukowa, której przedmiot stanowią siły zbrojne badane z punktu widzenia ich organizacji, co do potrzeb wojny oraz realnych możliwości gospodarczych państwa.

Celem badań tej dyscypliny naukowej jest poznanie prawidłowości występujących w rozwoju organizacyjnym i mobilizacyjnym sił zbrojnych, sformułowaniu zasad postępowania przy tworzeniu elementów strukturalnych wojsk.

Teoria organizacji i mobilizacji wojsk opiera się na zdobyczach (dorobku) innych nauk (dyscyplin, czy specjalności naukowych) zwłaszcza zaś

¹ Informacje zaczerpnięte z: Roman Starzyński *Zarys nauki o organizacji Sił Zbrojnych*, WİN-W, Warszawa 1930.

² Domena - zakres działania, zasięg. *Słownik Wyrazów Obcych PWN*, Warszawa 1980, s. 156.

nauk humanistycznych i ekonomicznych, a także dyscypliny o organizacji i zarządzaniu. Związki z tą ostatnią dyscypliną przesądzają głównie względy instrumentalno-metodologiczne, jako organizacja instytucji. Zdobytcze tych nauk (dyscyplin) umożliwiają wypracowanie struktury wewnętrznej – funkcjonalnej teorii organizacji i mobilizacji wojsk³.

Aktualny zakres struktury wewnętrznej teorii organizacji i mobilizacji wojsk obejmuje (zał. 1) następujące specjalności naukowo-badawcze:

1. Teoria ogólna – bada genezę organizacji i mobilizacji sił zbrojnych, zajmuje się wykrywaniem prawidłowości, formułuje zasady postępowania przy tworzeniu struktur organizacyjnych instytucji. W ramach odpowiedzi na pytania: jakie mają być siły zbrojne, jak mają być zorganizowane na czas pokoju, kryzysu i wojny. Udzielenie odpowiedzi na powyższe pytania będzie wymagało: oceny wymagań społeczeństwa w stosunku do tworzonych sił zbrojnych; wypracowanie założeń strategicznych wykorzystania sił zbrojnych w obronie narodowej oraz w ramach Sojuszu NATO; oceny demograficznej i ekonomicznej stanu państwa oraz rozwoju technicznego. Wszystkie te czynniki rozpatrywane w ramach możliwości wydzielenia potrzebnego (możliwego) krajowego produktu brutto będą brane pod uwagę. Teoria ogólna powinna także określić metodologię badań w stosunku do pozostałych specjalności, należących do tej dyscypliny naukowej. Głównie należy zdefiniowanie dla nich celu i przedmiotu badań oraz narzędzi badawczych.

2. Teoria systemów dowodzenia – zajmuje się zarówno organizacyjną strukturą tego systemu, jak też rozdziałem uprawnień i kompetencji służbowych poszczególnych ogniw i osób funkcyjnych.

³ Struktura (organizacyjna) rozmieszczenia elementów składowych oraz zespół relacji między nimi, charakterystyczny dla całego układu jako całości. Sposób wzajemnego podporządkowania elementów składowych i połączenia ich w pewną całość lub też system zależności między elementami danego układu oraz poszczególnymi elementami, a całością układu. *Encyklopedia Powszechna PWN*, Warszawa 1986, s. 80.

3. Teoria struktur organizacyjnych - bada i rozwiązuje problemy budowy form organizacyjnych wojsk (pododdziałów, oddziałów i związków taktycznych rodzajów wojsk i służb), stosownie do ustaleń dotyczących organizacji całości sił zbrojnych oraz odpowiednio do wszystkich pozostałych ustaleń teorii organizacji sił zbrojnych, a także wymagań sztuki wojennej. Struktura organizacyjna sił zbrojnych obejmuje wszystkie jednostki organizacyjne sił zbrojnych. Na przestrzeni historii często zachodziły zmiany struktury organizacyjnej jednostek rodzajów wojsk, powodowane to było wprowadzeniem na wyposażenie wojsk nowego uzbrojenia i sprzętu technicznego. Zmieniły się sposoby prowadzenia działań bojowych oraz form dowodzenia wojskami. Przez pojęcie „struktura organizacyjna” należy rozumieć formy budowy jednostek wojskowych. Struktura organizacyjna określa, z jakich zasadniczych członów organizacyjnych zbudowana jest dana jednostka. Przygotowywana struktura organizacyjna jednostki wojskowej musi (powinna) być zgodna z jej przeznaczeniem na czas wojny i zapewnić jej pełną swobodę działania, ciągłość manewru, możliwość wykorzystania ognia i samodzielność w działaniach. Na średnich i wyższych szczeblach organizacyjnych sił zbrojnych struktury organizacyjne jednostek muszą posiadać trzy organy funkcjonalne:

– organ dowodzenia (kierowania) i zbierania informacji. W skład tego organu wchodzi dowództwo i sztab, pododdziały (oddziały) dowodzenia i rozpoznania. Wielkość tego organu (wynika z badań) nie powinna przekraczać 5 – 6% stanu osobowego całej jednostki organizacyjnej czasu wojny;

– organ działania (walki) reprezentowany przez wszystkie rodzaje wojsk (służb) z wyjątkiem wchodzących w skład organu dowodzenia i organu logistycznego. Liczba stanu osobowego tego organu stanowi o jego sile bojowej i zamyka się w przedziale 80 – 85% całości żołnierzy jednostki wojskowej;

– organ zasilania logistycznego obejmuje pododdziały, oddziały rodzajów służb logistycznych. Wielkość tego organu to 10 – 15% całości stanu osobowego danej jednostki wojskowej.

Proporcje wielkości tych organów powinny być adekwatne do zadań, które będą realizowały, bez przerostu, szczególnie organu dowodzenia.

Jednostki wojskowe reprezentujące ten sam rodzaj wojska i o tym samym przeznaczeniu na różnych szczeblach dowodzenia powinny posiadać tę samą strukturę organizacyjną. Wówczas istnieje możliwość zmiany podporządkowania całych jednostek (pododdziałów) na różnych szczeblach dowodzenia. Sprowadza się to do jednego z poziomów standaryzacji z jednostkami Sojuszu NATO.

Kolejnym czynnikiem warunkującym proces tworzenia form organizacyjnych wojsk jest ich przeznaczenie, a także specyfika działań i specjalistyczne wyposażenie, stosowne do terenu (miejsca) działania. Praktycznym rozwiązaniem byłoby stworzenie jednostek wyspecjalizowanych o takiej strukturze organizacyjnej, która by zapewniała im elastyczność i stworzyła możliwość wykonywania zadań nawet w nietypowym dla nich terenie i w zmiennych warunkach pola walki.

4. Teoria organizacji służby wojskowej – bada problemy planowania i przebiegu służby wojskowej żołnierzy w czasie pokoju, kryzysu i wojny. Swoje badania opiera o wskaźniki demograficzne państwa, uwzględnia dorobek nauk prawnych oraz pedagogiki i psychologii. Teoria ta swoim zakresem badań obejmuje pięć obszarów:

- Planowanie i organizacja odbywania różnych form służby wojskowej w tym:

– Administrowanie zasobami przedpoborowych i poborowych (rejestracja, określanie zdolności do odbycia służby wojskowej, pobór i przeznaczenie do odbycia służby wojskowej);

– Odbywanie zasadniczej służby wojskowej w jednostkach wojskowych sił zbrojnych i jednostkach organizacyjnych MSWiA (w Policji, Straży Granicznej);

– Pełnienie służby kandydackiej: studentów w WAT, WAM, AMW, podchorążych w Wyższych Szkołach Oficerskich, kadetów w Szkołach Chorążych, elewów w Ośrodkach Szkolenia Wojskowego, żołnierzy służby nadterminowej (kontraktowej) i podchorążych rezerwy w SPR;

– Pełnienie służby zastępczej i służby w obronie cywilnej.

- Organizacja i prowadzenie ćwiczeń mobilizacyjnych z żołnierzami rezerwy (od ćwiczeń jednodniowych, przez krótkotrwałe do ćwiczeń związanych z przekwalifikowaniem na określoną specjalność wojskową.

- Wojskowa polityka kadrowa – planowanie rozwoju kadry służby stałej, organizację i przebieg zawodowej służby wojskowej w poszczególnych korpusach osobowych, sposoby i formy gromadzenia zasobów kadrowych na okres mobilizacji i wojny.

- Reklamowanie od obowiązku pełnienia służby wojskowej w czasie mobilizacji i wojny.

- Pełnienie służby wojskowej w czasie mobilizacji i wojny.

Wojskowa polityka kadrowa określa racjonalne gospodarowanie zasobami kadry stałej (kontraktowej) odpowiadające duchowi czasu i przeobrażeń restrukturyzacyjnych w siłach zbrojnych. Od przygotowania merytorycznego kadry stałej i kontraktowej, jej zaangażowania w służbie, będzie zależała pomyślna realizacja zadań postawionych do realizacji przed siłami zbrojnymi,

utrzymanie przez nich gotowości do podjęcia działań w systemie obronnym państwa.

5. Teoria mobilizacji i uzupełniania sił zbrojnych – zajmuje się nadzwyczaj trudną, ze względu na warunki realizacji, a jednocześnie niesłychanie ważną w całym systemie organizowania sił zbrojnych, problematyką wszechstronnego przygotowania i przeprowadzenia mobilizacji sił zbrojnych oraz opracowaniem systemu ich uzupełniania zarówno w warunkach pokojowych, kryzysu i wojny. Na podkreślenie zasługuje jej związek z problematyką gotowości bojowej sił zbrojnych i gotowością obronną państwa, a także z systemem mobilizacji gospodarki oraz ekonomiką.

Teoria mobilizacji i uzupełniania sił zbrojnych analizuje i określa problemy dotyczące:

- planowania mobilizacyjnego w siłach zbrojnych;
- zarządzenia i uruchomienia mobilizacji części lub całości sił zbrojnych;
- rozwinięcie określonych sił – stosownie do skali zagrożenia militarnego;
- kierowanie mobilizacyjnym rozwinięciem sił zbrojnych;
- zabezpieczenie logistyczne i bojowe mobilizacji sił zbrojnych;
- uzupełnianie sił zbrojnych w toku prowadzonych działań bojowych.

Teoria mobilizacji i uzupełniania sił zbrojnych swoje dociekania realizuje w myśl celu poznawczego – ile razy można i należy powiększyć siły zbrojne na czas wojny? Określając wszystkie czynniki za i przeciw dotyczące realizacji powyższego celu można dojść do praktyki mobilizacji wypracowując sposób (sposoby) przechodzenia sił zbrojnych na struktury organizacyjne i ukompletowanie okresu wojny przez: dopełnienie mobilizacyjne jednostek wojskowych do etatów wojennych, przekształcenie struktur organizacyjnych jednostek

wojskowych z pokojowych na wojenne oraz sformowanie nowych jednostek (w określonej ich liczbie) w oparciu o wydzielone załączki i bazę mobilizacyjną (jednostki mobilizujące, czy garnizonowe ośrodki mobilizacyjne – terenowy aparat mobilizacyjny).

6. Teoria organizacji przeobrażania (wyposażania) sił zbrojnych – podejmuje trud opracowania w sposób naukowy reguł i zasad postępowania, zmierzającego do zapewnienia w dziedzinie organizacji wojsk warunków niezbędnych do maksymalnego wykorzystania możliwości współczesnego uzbrojenia i wyposażenia.

To zmiany zachodzące w strukturach organizacyjnych jednostek wojskowych wywołane są pojawianiem się ciągle doskonalonego uzbrojenia oraz wyposażenia wojskowego. Współczesna technika wojskowa charakteryzuje się różnymi wzorami uzbrojenia. Całość tej techniki to wysoce skomplikowany sprzęt, niejednokrotnie połączony w systemy uzbrojenia o różnych standardach.

Podstawą przeobrażania sił zbrojnych jest współzależność zadań sił zbrojnych i środków technicznych niezbędnych do ich wykonania. System ten powinien uwzględniać zadania wojska i potrzeby sprzętu, które mogą zapewnić pełną gotowość do podjęcia zadań bojowych.

System przeobrażania sił zbrojnych powinien, w swojej metodologii, uwzględniać:

- określenie celu przeobrażenia w sprzęt stosowny do standardów NATO;
- potrzeby przeobrażenia określonych sił i możliwości państwa w tym względzie;
- kolejność przeobrażania poszczególnych rodzajów sił zbrojnych (jednostek reagowania, sił głównych i wsparcia);

– opracowanie i wprowadzenie zmian w organizacji jednostek wojskowych po przebrojeniu, opracowanie nowych programów szkolenia żołnierzy i gromadzenia ich w zasobach rezerw.

Teoria organizacji i mobilizacji wojsk jest dyscypliną szybko rozwijającą się, stąd jej struktura wewnętrzna nie jest stabilna, lecz ulega stałym zmianom, dotyczącym przeważnie treści i problematyki poszczególnych specjalności naukowych. Ciągły rozwój techniczny, doskonalenie systemów uzbrojenia wojsk oraz wynikające stąd zasady ich szkolenia i działania na wypadek wojny wpływają na rozwój organizacyjny sił zbrojnych.

Analizy wskazują, iż formy organizacyjne wojsk zmieniają się cyklicznie⁴ i są poddawane wielokrotnym oraz długotrwałym zabiegom modernizacyjnym w celu jak najlepszego dostosowania ich do szkolenia w czasie pokoju i sprawnego przechodzenia na struktury wojenne.

W procesie tworzenia modelu organizacyjnego sił zbrojnych ogromne znaczenie będą miały uwarunkowania zewnętrzne wynikające z przynależności do Sojuszu NATO w ramach realizacji przyjętych celów na bliższą (6-cio letnią) perspektywę planowania i dalszy horyzont czasowy – integracji Sił Zbrojnych RP z NATO. Natomiast uwarunkowania wewnętrzne to głównie: ekonomika, strategia bezpieczeństwa (wojskowa) i zachowanie narodowych tradycji oręża polskiego. Wspomniane strategie w tym wojskowa powinna w swoich założeniach określić:

- skład ilościowy i podział organizacyjny sił zbrojnych;
- potrzebną liczbę utrzymywanych rezerw osobowych zgromadzonych w zasobach;

⁴ Cykliczność zmian organizacyjnych w siłach zbrojnych głównie powodują: wymagania pola walki, zmiany sojusznicze, wprowadzanie kolejnych generacji uzbrojenia i wyposażenia w siłach zbrojnych (przypis autora).

- standaryzację tworzonych jednostek wojskowych, ich samodzielność w działaniu;
- sprawność funkcjonowania systemów: rozpoznania, logistyki i mobilizacyjnego.

W pokojowej strukturze organizacyjnej sił zbrojnych, w warunkach Polski należy wyodrębnić trzy rodzaje sił zbrojnych wg miejsca (środowiska) ich działania: wojska lądowe – siły działające na lądzie, siły powietrzne – działające w powietrzu, marynarka wojenna – działająca na morzu. Stosownie do tego podziału należy wyodrębnić podział na wojska operacyjne i obrony terytorialnej.

Ustalenie wielkości całości sił zbrojnych na czas pokoju i wojny oraz poszczególnych ich rodzajów jest przedmiotem rozważań w dalszej części materiałów.

2. PODSTAWY TWORZENIA STRUKTUR ORGANIZACYJNYCH SIŁ ZBROJNYCH

Przygotowanie struktur organizacyjnych sił zbrojnych oparte jest o szereg dokumentów normatywnych, do najważniejszych z nich należą:

1. Rządowy program modernizacji i rozwoju Sił Zbrojnych RP na określone lata. Ten dokument ocenia stan aktualny sił zbrojnych, określa możliwości państwa w zakresie wielkości utrzymywanych sił zbrojnych w czasie pokoju i wskazuje na kierunki ich rozwoju oraz modernizacji uzbrojenia (wyposażenia) w określonym horyzoncie czasowym. Na podstawie tego dokumentu Minister Obrony Narodowej wydaje dokument koncepcyjny w formie zarządzenia, a szef Sztabu Generalnego WP, uwzględniając dane z zarządzenia MON, wydaje rozkaz organizacyjny, który szczegółowo określa, co z daną jednostką wojskową „należy zrobić” – rozformować ją, czy przeformować? W drugiej części tego rozkazu określone są w zarysie zadania mobilizacyjne dla jednostek wojskowych.

2. Na podstawie powyższych unormowań w Sztabie Gen. WP opracowywane są nowe etaty pokojowe i wojenne dla jednostek wojskowych, które stanowią bazę do wszelkich naliczeń i opracowania tzw. tabeli należności dla jednostki wojskowej na czas pokoju i wojny oraz tabeli dla stopni etatowych i grup uposażenia. Stan osobowy jednostki wojskowej w czasie pokoju definiowany jest przez dwa pojęcia:

- stopień pokojowego rozwinięcia jednostki wojskowej – czyli porównanie jej etatu pokojowego do wojennego, wyrażonego w procentach. Wynik daje nam

możliwość przypisania określonej jednostki wojskowej do „kategorii”⁵ w czasie pokoju np.:

– 16 BZ w etacie pokojowym (Ep) posiada – 2 500 żołnierzy, a w etacie wojennym (Ew) – 4 020 żołnierzy, to etat pokojowy w stosunku do etatu wojennego: $2\,500 \div 4\,020$ w procentach (%) daje liczbę 62%, czyli jest to jednostka kategorii piątej (załącznik 2);

• stopień pokojowego ukompletowania jest kategorią mobilizacyjną wyrażoną faktycznym stanem ewidencyjnym utrzymywanym w czasie pokoju w stosunku do etatu wojennego (St. ewid. \div Ew w %), te wskaźniki dają możliwość do naliczania potrzeb mobilizacyjnych:

– 16 BZ w stanie ewidencyjnym posiada – 2 390 żołnierzy, a w etacie wojennym ma mieć 4 020 żołnierzy. Porównanie tych dwóch liczb daje 59,4% ukompletowania 16 BZ. Różnica w stosunku do etatu pokojowego może wynikać z niepełnego wcielenia poborowych lub powstania wakatów (ubytków) po ich wcieleniu i zwolnieniu do rezerwy np. ze względu na stan zdrowia.

Opracowując struktury organizacyjne sił zbrojnych należy także uwzględnić następujące uwarunkowania⁶:

1) należy określić przyszły obszar działań sił zbrojnych. W naszym przypadku będzie to obszar RP z wyjątkiem, początkowo nielicznych sił reagowania, które mogą być użyte na innym obszarze w ramach NATO, a w późniejszym okresie integracji nawet do dwóch ZT;

2) ustalenie możliwej i potrzebnej liczebności sił zbrojnych na czas pokoju i wojny. Problem liczebności sił zbrojnych należy rozpatrywać wg potrzeb i możliwości państwa na danym etapie rozwoju. Są to kwestie trudne do

⁵ Kategoria jednostki wojskowej, to pojęcie Sojuszu NATO, które określa „stan” danej jednostki w czasie pokoju (przypis autora).

⁶ Powyższe uwarunkowania zostały wypracowane w czasie prowadzonych badań w Wydziale Strategiczno-Obronnym w latach 1993-1995 - pk. „OPCJA”.

jednoznacznego rozstrzygnięcia. Określenie pokojowej wielkości sił zbrojnych uzależnione jest od trzech głównych czynników:

- możliwości państwa wynikające z liczby ludności, stanu gospodarki i wielkości zasobów materialnych kraju;
- umów międzynarodowych (układ CFE 1) określających liczebność sił zbrojnych i limity istotnego uzbrojenia;
- standardów międzynarodowych określających stan „armii”, jej uzbrojenie i wyposażenie.

Obok tych czynników należy także określić i wydzielić ze stanu pokojowego sił zbrojnych określone siły do natychmiastowego reagowania na zaistniałe incydenty, a także posiadać zorganizowaną strukturalnie i funkcjonalnie bazę do mobilizacyjnego rozwinięcia wojsk. Mobilizacyjne rozwinięcie wojsk nie może być zrealizowane bez wcześniej przygotowanych i zgromadzonych zasobów rezerw osobowych i materiałowych.

W warunkach Polski przy liczbie ponad 38,6 mln ludności maksymalnym wysiłkiem mobilizacyjnym byłoby rozwinięcie armii do wielkości około 1,2 mln żołnierzy. Zaspokojenie potrzeb tak licznej siły zbrojnej będzie wymagało zaangażowania w gospodarce narodowej, do bezpośredniej obsługi potrzeb wojska około 5,7 mln ludzi, co stanowi ponad 14% ludności kraju i około 48% mężczyzn w wieku produkcyjnym⁷.

Obecnie przyjmuje się w wielu państwach, iż stan sił zbrojnych w czasie pokoju powinien się kształtować na poziomie 0,5% ogólnej liczby ludności kraju, a na okres wojny około 3% zasobów ludnościowych. W realiach Rzeczypospolitej, w bliższym horyzoncie czasowym liczba sił zbrojnych w czasie

⁷ Wg oceny prognostów od 5 – 7 osób musi pracować w gospodarce na wyposażenie i utrzymanie jednego żołnierza w czasie wojny.

pokoju będzie oscylowała w granicach 150 tys. żołnierzy, jako armia uzawodowiona i profesjonalna.

3) zorientowanie sił zbrojnych (ich rodzajów) na wykonanie zadań. Polega to na określeniu, jakie generalne zadania będą realizowały siły zbrojne, czy będzie to przewaga działań obronnych, czy zaczepnych. W jakich proporcjach, stosownie do tych zadań tworzyć wojska lądowe, siły powietrzne i marynarkę wojenną.

4) ustalenie liczby pionów dowodzenia i powiązań między tymi pionami oraz określenie możliwości przepływu informacji w tych pionach dowodzenia. Sprawa głównie dotyczy opracowania ścisłych kompetencji w zakresie dowodzenia siłami zbrojnymi.

5) zorganizowanie (unacześnienie) systemu przechodzenia sił zbrojnych ze stanu pokojowego na stan wojenny. Dotyczy to problematyki mobilizacyjnego rozwijania sił zbrojnych.

6) wypracowanie koncepcji podjęcia natychmiastowych działań przez określoną część sił zbrojnych. W nomenklaturze NATO dotyczącej podziału sił zbrojnych pojawiło się określenie siły reagowania (natychmiastowego i szybkiego), stąd należy wytypować i przygotować określone jednostki do działania w składzie sił reagowania.

7) określenie standaryzacji tworzonych jednostek wojskowych, wojsk.

W myśl sojuszniczych ustaleń, standaryzacja tworzonych sił zbrojnych sprowadza się do czterech poziomów.

Pierwszy poziom nazywamy **kompatybilnością**, oznacza możliwość istnienia w tym samym środowisku, bez wzajemnego oddziaływania na siebie, dwóch lub więcej obiektów, systemów.

Drugi poziom to **interoperacyjność** czyli zdolność tych obiektów, systemów do współdziałania np. świadczenia usług lub ich przyjmowania w celu wspólnego wykonania zadań.

Trzeci poziom standaryzacji to **wzajemna zależność** oznacza spełnianie warunków (zadań) przy tej samej charakterystyce dwóch lub więcej obiektów, systemów bez wprowadzania zmian do ich charakterystyk fizycznych, czy funkcjonalnych.

Czwarty poziom określa **wspólność działań** i może być osiągnięty kiedy Siły Zbrojne Sojuszu NATO i RP będą się w pełni posługiwały tymi samymi procedurami (wspólna doktryna, jednakowe charakterystyki uzbrojenia i te same programy szkoleniowe).

Materialną podstawą do organizowania sił zbrojnych są limity przydzielonego potencjału bojowego dla RP traktatem CFE-1.

1) stan osobowy sił zbrojnych – 234 000 bez obrony wybrzeża, łącznie 250 000 żołnierzy w czasie „P”;

2) uzbrojenie:

– czołgi	– 1730
– BWO	– 2150, w tym 1700 BWP
– śr. art. > 100 mm	– 1610
– samoloty bojowe	– 460
– śmigłowce uderz.	– 130
– okręty	– 80, w tym 40 bojowych
– pomocnicze jedn. pływające	– 25
– śmigłowce lotnictwa MW	– 40

3) z wyżej wymienionych środków pola walki można zorganizować:

- 175 kcz x 10 czołgów w każdej – 58 bcz – 19 BPanc
- 170 kzmot x 10 BWP w każdej – 56 bz – 18 BZ
- 45 kzmot x 10 TO w każdej – 15 bzmot – 5 BZmot
- 268 ba x 6 dział w każdej – 86 da
- 13 esk. śmigł. boj. po 10 śmigł.
w każdej

4) limit dla sąsiadów:

Państwo	Ludzie	Czołgi	BWO	Artyler.	Śmigł.boj.	Samoloty boj.
Rosja cz. E	1 430 000	6 400	11 480	6 415	890	3 450
Litwa	20 000	260	1 372	250	–	–
Białoruś	100 000	1 800	2 600	1 615	80	260
Ukraina	450 000	4 080	5 050	4 040	330	1 090
Słowacja	50 000	478	638	383	25	115
Czechy	90 000	957	1 367	767	50	230
Niemcy	345 00	4 166	3 446	2 705	306	900
Polska	250 000	1 730	2 150	1 610	130	460

Za podstawę zmian przyjęto:

- Aktualny stan Sił Zbrojnych RP, który stanowi bazę wyjściową dla wszystkich działań planistycznych.
- „Cele Sił Zbrojnych RP”, a szczególnie zadania dotyczące modernizacji systemu kierowania i dowodzenia, wydziałania do NATO określonych sił,

modernizacji uzbrojenia i wyposażenia, modernizacji logistyki i realizacji zadań „państwa gospodarza”.

- Budżet Ministerstwa Obrony Narodowej, w którym wydzielono oddzielną grupę środków przeznaczonych na zabezpieczenie realizacji „Celów Sił Zbrojnych ...”.

- Zadania Sił Zbrojnych RP, które w świetle zadań Sił Zbrojnych NATO uległy dość istotnej zmianie w porównaniu z zadaniami określonymi wcześniej dla sił zbrojnych państwa funkcjonującego w warunkach obronnej samowystarczalności.

- Podział sił zbrojnych, który podobnie jak zadania, musiał być zmieniony.

3. GŁÓWNE ZADANIA SIŁ ZBROJNYCH NA CZAS POKOJU – KRYZYSU – WOJNY

W czasie pokoju Siły Zbrojne RP realizują zadania szkoleniowe i utrzymywane są w gotowości do strategicznego rozwinięcia na okres zagrożenia militarnego bezpieczeństwa państwa i wojny oraz wykonywania zadań w ramach Sojuszu NATO i wynikających z niego umów międzynarodowych, a także do działania w sytuacjach kryzysowych zagrożeń niemilitarnych.

Ze względu na rodzaj zadań dla sił zbrojnych do realizacji w czasie pokoju można wymienić następujące:

1) wydzielenie i przygotowanie sił do działań w ramach kolektywnej obrony NATO i misji pokojowych ONZ. Rozwijanie współpracy wojskowej państw spoza Sojuszu NATO realizującymi program „PdP”, a w szczególności z krajami sąsiednimi;

2) utrzymywanie sił i środków do osłony strategicznej państwa (służby dyżurne i operacyjne, siły dyżuru bojowego, jednostki sił reagowania). Wspieranie wysiłków krajów partnerskich (w ramach „PdP”) w reformowaniu ich sił zbrojnych przez konsultacje, wspólne ćwiczenia i pomoc wojskową oraz tworzenie wspólnych wielonarodowych formacji wojskowych przygotowywanych do operacji pokojowych;

3) przygotowanie i utrzymanie sił i środków ratownictwa do użycia w sytuacjach wyjątkowych (klęski żywiołowe i ekologiczne, oczyszczanie przedmiotów z terenów niebezpiecznych, monitorowanie skażeń, niesienie pomocy poszkodowanym w katastrofach);

4) udział w zagrożeniach o charakterze paramilitarnym lub poza militarnym (terroryzm, zorganizowana przestępczość, rozprzestrzenianie broni masowego rażenia);

5) wydzielanie i przygotowanie sił do zapoczątkowania i realizacji procesu mobilizacyjnego.

W ramach reagowania kryzysowego Siły Zbrojne RP powinny być przygotowane do realizacji następujących zadań strategicznych:

1) realizowanie przedsięwzięć pogotowia operacyjnego obejmującego podwyższanie gotowości bojowej, w tym częściowe mobilizacyjne rozwinięcie sił zbrojnych (wojsk), prowadzenie ćwiczeń demonstracyjnych oraz realizacja zadań w ramach kolektywnej obrony NATO;

2) zabezpieczenie przyjęcia sojuszniczych sił prewencyjnego wzmocnienia na terytorium Polski;

3) przerzut i rozwinięcie sił reagowania w ramach zgrupowań sojuszniczych na kierunku zagrożenia, zwalczanie dywersji i zbrojnych zgrupowań naruszających granice państwa;

4) powstrzymanie pojawiającego się kryzysu i dążenie do jego rozwiązania przez izolację rejonów objętych kryzysem i presja militarna na strony konfliktu;

5) wsparcie militarne na rzecz rozwiązania konfliktu przez pomoc organizacyjną i doradczą udzielaną stronom konfliktu oraz akcje humanitarne i antyterrorystyczne, a także przez wojskowe operacje utrzymywania pokoju;

6) bezpośrednio wymuszanie pokoju, prowadząc interwencyjne operacje militarne;

7) strategiczna osłona przed skutkami kryzysu na dużą skalę;

8) reagowanie kryzysowe na zagrożenia niemilitarne i likwidowanie następstw klęsk żywiołowych;

9) odstraszenie militarne przez ciągłe utrzymywanie sił zbrojnych w czasie pokoju w gotowości bojowej i w sprawności operacyjnej oraz demonstrowaniu ich siły.

Ważnym elementem stabilizacji w regionie jest współpraca polsko – niemiecko – duńska i jej „siła zbrojna” w postaci utworzonego Wielonarodowego Korpusu Północ – Wschód.

W razie wojny obronnej na terytorium Polski do głównych zadań należy zaliczyć:

1) wszechstronną osłonę strategiczną terytorium Polski, zwalczanie dywersji, ochrona i osłona obiektów oraz zgrupowań sojuszniczych NATO;

2) rozpoznanie, zatrzymanie i osłabienie zgrupowania inwazyjnego przeciwnika w celu przyjęcia inicjatywy strategicznej;

3) realizacja zadań siłami OT na rzecz wojsk operacyjnych (inżynieryjna rozbudowa terenu, zabezpieczenie ruchu wojsk, ochrona transportów), prowadzenie działań przeciwdywersyjnych, przeciwdesantowych i nieregularnych;

4) prowadzenie operacji obronnej z minimalnym wsparciem sojuszniczym;

5) doprowadzenie do uzyskania przewagi strategicznej przez rozwinięcie sił głównych i wzmocnienia;

6) rozbicie zgrupowania inwazyjnego i zniszczenie potencjału przeciwnika w ramach sojuszniczej operacji wymuszania pokoju.

4. ZAŁOŻENIA RESTRUKTYRYZACYJNE SIŁ ZBROJNYCH RP

Proces restrukturyzacji Sił Zbrojnych RP spowodowały następujące czynniki:

Zewnętrzne:

- zmiany otoczenia Polski – powstanie nowych państw sąsiadujących z RP;
- ratyfikacja „Traktatu w Sprawie Konwencjonalnych Sił Zbrojnych w Europie” (CFE); wzrost roli ONZ na arenie międzynarodowej, a zwłaszcza w Europie;
- Konferencja Bezpieczeństwa i Współpracy w Europie, która oddaliła konfrontację dwóch systemów militarnych oraz innych instytucji budowy zaufania międzynarodowego;

Wewnętrzne:

- przemiany demokratyczne po 1989 r. w Polsce;
- zmniejszenie budżetu dla MON;
- zmiana warunków ekonomicznych w państwie;
- zmiany w polityce zagranicznej Polski;
- rozpoczęcie prac nad nowym systemem obrony państwa;
- opracowanie i przyjęcie „Założeń polskiej polityki bezpieczeństwa” oraz „Polityki bezpieczeństwa i strategii obronnej RP” w 1992 r.

Powyższe uwarunkowania spowodowały rozpoczęcie prac nad nowym modelem Sił Zbrojnych RP.

Tworzenie modelu organizacyjnego naszych sił zbrojnych rozpoczęło się w 1988 roku tzw. restrukturyzacją w wojskach lądowych. Pierwsze koncepcje restrukturyzacyjne zakładały osiągnięcie tego celu w wojskach lądowych przez zastąpienie struktury armijno-dywizyjnej, strukturą korpuśno-brygadową, opartą na silnych usamodzielnionych bojowo, przekształconych w oddziały – batalionach. Ponieważ w każdych siłach zbrojnych podstawę organizacyjną stanowią oddziały, przeto nowe zintegrowane bataliony miały być także osnową organizacyjną przyszłych polskich wojsk lądowych i od ich tworzenia należało rozpocząć restrukturyzację. Koncepcja ta nie została jednakże przyjęta w jej najistotniejszym założeniu. W reorganizowanych wojskach lądowych bataliony pozostały, tak jak były poprzednio – pododdziałami.

W 1989 roku zlikwidowano w strukturach wojsk lądowych dywizje pancerne (były to 2, 5, 10, 11, 16 DPanc) i przeorganizowano wszystkie istniejące wówczas 13 – dywizji na zmechanizowane typu – dywizja 89 (DZ-89) o zmniejszonych stanach osobowych do 11 100 żołnierzy. Dywizje typu 89 posiadały jednolitą strukturę organizacyjną: po trzy pułki zmechanizowane, a w nich po dwa bataliony czołgów i dwa bataliony zmechanizowane. W czasie pokoju cztery z tych 13-tu dywizji zamieniono na bazy materiałowo-techniczne (BMT) i były to: 3, 9, 15, 20 BMT, a w nich ośrodki materiałowo-techniczne tzw. omt lub ops w samodzielnych brygadach rodzajów wojsk – ośrodki przechowywania sprzętu. Ponadto w ogólnowojskowych ZT wojsk lądowych istniały w owym czasie dwie samodzielne brygady – 7 Brygada Obrony Wybrzeża i 6 Brygada Powietrznodesantowa. Ta pierwsza została przeorganizowana ze struktur pułkowych na struktury batalionowe, a w 1994 roku przeszła w podporządkowanie 8 DOW zmieniając dyslokację z Gdańska do Słupska. Natomiast 6 BPD została zamieniona na Brygadę Desantowo-Szturmową w składzie trzech bdsz i jednego batalionu powietrznodesantowego.

W listopadzie (10.11.) 1989 utworzono przy dowództwie WOW – Grupę Operacyjną KOW, którą 1 października 1993 roku przemianowano w Dowództwo Krakowskiego Okręgu Wojskowego z siedzibą w Krakowie (w 1998 r. okręg rozwiązano i sformowano dowództwo Korpusu Powietrznozmech.).

W 1990 roku opracowano koncepcję zorganizowania w każdym z okręgów wojskowych po dwie DZ, dwie BZ i BORE. Razem miało powstać osiem dywizji zmechanizowanych, osiem samodzielnych brygad zmechanizowanych i cztery brygady obrony regionalnej wojsk OT.

W dniu 9 lipca 1991 roku Rada Ministrów przyjęła raport min. Żabińskiego – szefa Urzędu Rady Ministrów, był to proponowany model sił zbrojnych, który zakładał utworzyć w każdym z okręgów wojskowych po korpusie zmechanizowanym w składzie po 4 do 6 brygad zmechanizowanych. Razem planowano utworzyć 16–ście brygad zmechanizowanych i 8–em brygad zmotoryzowanych. W tym też roku 1991 włączono województwa elbląskie i olsztyńskie do obszaru WOW wraz z 16 i 15 DZ (BMT). Po siedmiu latach funkcjonować mają tylko dwa okręgi wojskowe – Pomorski i Śląski⁸.

W 1992 roku Sztab Generalny WP opracował model sił zbrojnych oznaczony „Siły Zbrojne – 2000”, który zakładał utworzenie po dwa korpusy zmechanizowane w każdym okręgu. Każdy z KZmech w składzie: po dwie brygady zmechanizowane i dwie zmotoryzowane. Razem szesnaście brygad zmechanizowanych i osiem zmotoryzowanych. Struktura ta nie przewidywała szczebla dywizji. Zakładano, że operacyjnie jeden z korpusów każdego okręgu wojskowego będzie przygotowany i szkolony do działania na obszarze innego okręgu,

⁸ Rozp. RM z 3.09.1998 r. w sprawie utworzenia dwóch OW oraz określenie ich siedzib i terytorialnego zasięgu działania:

- włączyć siły i środki dotychczasowego WOW w podporządkowanie POW;
- włączyć siły i środki dotychczasowego KOW - z wyjątkiem sił i środków przewidzianych do utworzenia samodzielnego korpusu w podporządkowanie Dcy ŚOW;
- sformować samodzielny korpus z wydzielonych sił i środków KOW;
- wydzielić jednostki wojskowe z rozformowywanego WOW, niezbędne do zapewnienia sprawnego funkcjonowania DWL.

a drugi korpus na terytorium własnego okręgu. Koncepcja ta upadła (autor gen. Stelmaszczuk – szef Sztabu Gen. WP) i rozpoczęto prace nad modelem sił zbrojnych 2005. U podstaw tego modelu legły dotychczasowe dywizje i bazy materiałowo-techniczne, odpowiednio usamodzielnione i podlegające im brygady pancerne oraz zmechanizowane. W dniu 12 marca 1993 roku szef Sztabu Generalnego WP podpisał model i zalecił go wdrożyć do realizacji. W tym też roku dokonano połączenia Wojsk Lotniczych i Obrony Powietrznej Kraju w jedno dowództwo. Pozostały dotychczasowe trzy KOPK i utworzony Korpus Lotniczy – siły te stanowiły WLOP.

Od 1 kwietnia 1994 roku rozpoczęły swoją działalność w nowych strukturach Ministerstwo Obrony Narodowej tzw. pion cywilno-wojskowy i Sztab Generalny – pion dowódczo-wojskowy. Brak było ustawy kompetencyjnej Ministra Obrony Narodowej, którą dopiero w 1996 roku uchwalił sejm RP.

Kolejna reorganizacja MON to maj 1997 r. i lipiec 1999 r. a wdrożona 1.03.2000 r.

Na bazie modelu sił zbrojnych 2005 opracowano „Rządowy program modernizacji i rozwoju Sił Zbrojnych RP na lata 1998-2012”⁹.

Program zakładał dostosowanie naszych sił zbrojnych do standardów NATO w okresie piętnastu lat.

W programie założono, że Siły Zbrojne RP w czasie pokoju będą liczyć 180 tys. żołnierzy tzn. 0,5% potencjału demograficznego kraju. Natomiast na czas wojny będzie ich można powiększyć do około 500 tys. tzn. 2,5-krotnie. Uzawodowienie na poziomie 50%.

⁹ Program ten został przyjęty przez Rząd RP do realizacji w dniu 22.10.1998 r.

Przyjęto także, iż na wyposażeniu sił zbrojnych powinno znaleźć się podstawowe uzbrojenie w następujących liczbach:

- czołgi – 1300 sztuk
- BWO – 1300 sztuk
- artyleria o kalibrze powyżej 100 mm – 900 sztuk
- samoloty bojowe – 130-160 sztuk
- śmigłowce uderzeniowe – 130 sztuk
- okręty bojowe – 40-60 sztuk
- pomocnicze jednostki pływające – 25 sztuk
- śmigłowce lotnictwa morskiego – 40-60 sztuk

Oznacza to przyjęcie o 37% mniej jednostek podstawowego uzbrojenia, niż określał to limit Układu CFE-1. W liczbach bezwzględnych stanowi to 2 310 jednostek uzbrojenia mniej do „zagospodarowania” w Siłach Zbrojnych RP.

Program modernizacji zakładał:

1. W Wojskach Lądowych utworzyć dwa Korpusy Zmechanizowane po trzy dywizje każdy oraz Korpus Powietrznozmechanizowany o strukturze brygadowej na bazie Krakowskiego Okręgu Wojskowego.

2. W Wojskach Lotniczych i Obrony Powietrznej zorganizować dwa Korpusy OP oraz dwa rejony odpowiedzialności: „Północ” i „Południe”. W obydwu rejonach obrony posiadać po:

- trzy brygady Lotnictwa Taktycznego;
- trzy Brygady Raketowe (w tym jednej manewrowej);
- dwie Brygady Radiotechniczne.

3. W Marynarce Wojennej posiadać trzy Flotylle oraz brygadę Lotniczą.

Biorąc pod uwagę natowski podział sił zbrojnych zamierzano utworzyć, w ramach rodzajów sił zbrojnych, siły szybkiego reagowania (SSzR), przeznaczone do siłowej reakcji na zagrożenia mogące wystąpić w czasie pokoju, w stanach kryzysowych i w czasie wojny. Skład tych sił miał być następujący:

- BDSz, BKPow, dwie BK Panc, eskadra śmigłowców uderzeniowych (WLąd.);
- dwie eskadry lotnictwa wielozadaniowego (WLOP);
- dywizjon okrętów, eskadra lotnictwa morskiego, okręt, kilka śmigłowców ratownictwa morskiego (MW).

W Programie modernizacji i Rozwoju SZ RP założono likwidację dwóch okręgów wojskowych (wschodnich) – Warszawskiego OW i Krakowskiego OW. Obszar Polski podzielić na dwa nowe okręgi wojskowe „Północny” – Pomorski Okręg Wojskowy, „Południowy” – Śląski Okręg Wojskowy. Faktu tego dokonano na podstawie rozporządzenia Rady Ministrów z dnia 3 września 1998 r.

W styczniu 2000 r. opracowano kolejne „Założenia do programu rozwoju Sił Zbrojnych RP na lata 2001– 2006”.

W założeniach tych bierze się pod uwagę własne interesy narodowe i ustalenia Sojuszu NATO zawarte w pakiecie Celów dla Sił Zbrojnych RP. Dokument zawiera stwierdzenie – „w wypadku konfliktu na dużą skalę siły Zbrojne RP będą stanowiły pierwszy rzut strategiczny NATO”. Do realizacji tego zadania należy posiadać siły:

- sześć – siedem ekwiwalentnych związków taktycznych WLąd.,
- osiem – dziesięć eskadr lotnictwa taktycznego,
- dwa – trzy dywizjony rakiet OP,

- trzy Flotylle MW.

Podstawą do tworzenia modelu organizacyjnego sił zbrojnych byłby stan 150 tys. żołnierzy w czasie pokoju i następująca liczba istotnego uzbrojenia:

- | | |
|----------------------------------------------------|---------------|
| – czołgów | – 1250 sztuk |
| – BWO | – 1450 sztuk |
| – środków artyleryjskich o kalibrze powyżej 100 mm | – 900 sztuk |
| – samolotów bojowych | – 150 sztuk |
| – śmigłowców uderzeniowych | – 60–80 sztuk |
| – okrętów | – 60 sztuk |

Realizacja proponowanego modelu Sił Zbrojnych RP – 2001-2006 może być trudna do wykonania na okres wojny. Chodzi o problemy mobilizacyjnego rozwinięcia sił skadowanych w czasie pokoju.

Analiza obecnego stanu SZ wymusza wzięcie pod uwagę następujących zadań:

- uwzględnienie celów (zadań) Sojuszu NATO;
- aktualne i perspektywiczne potrzeby operacyjne Sił Zbrojnych RP;
- zmiany organizacyjno-funkcjonalne realizowane na poszczególnych etapach restrukturyzacji;
- aktualnych i prognozowanych możliwości gospodarki narodowej w zakresie zabezpieczenia potrzeb Sił Zbrojnych RP;
- zmian na mapie podziału administracyjnego kraju i dostosowania struktur administracji wojskowej do tego podziału;
- wnioski i doświadczenia wyniesione z funkcjonowania systemów logistyki, mobilizacji, dowodzenia itp.

- aktualizacji i modyfikacji dyrektywy o gotowości bojowej i mobilizacyjnej Sił Zbrojnych RP;
- dostosowanie zmian dyslokacyjnych do zadań mobilizacyjnych i potrzeb operacyjnych.

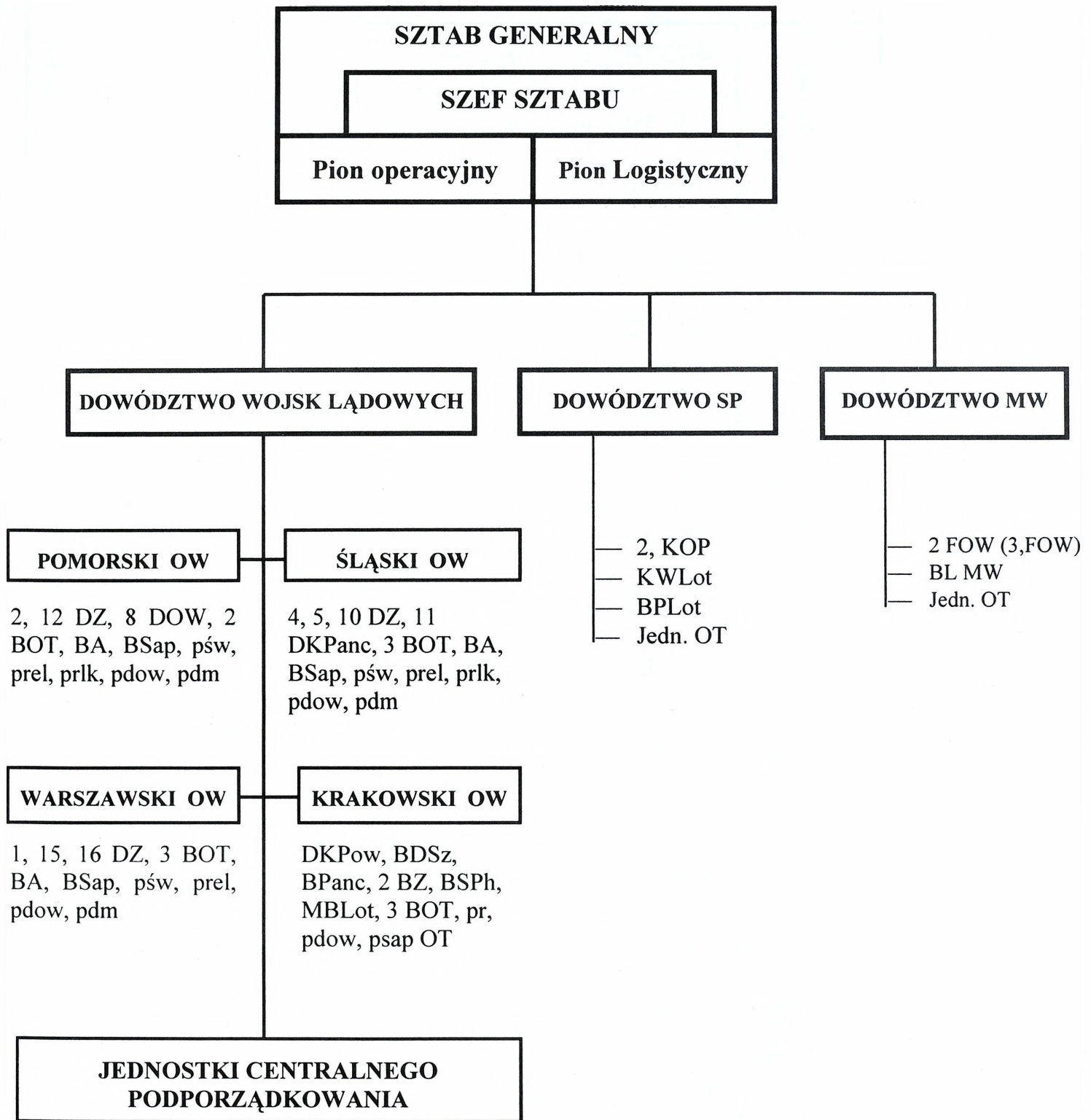
Realizacja tych zadań wydaje się, że pozwoli na zbudowanie nowoczesnego modelu sił zbrojnych.

Zakłada się, że w budowanym modelu sił zbrojnych dzięki ograniczeniu składników zabezpieczających, obsługowych, remontowych i szkolnych trzon bojowy sił zbrojnych, mimo zmniejszenia liczebności, nie tylko nie osłabnie, ale zostanie wzmocniony. Siły zbrojne zostaną zorganizowane w struktury organizacyjne mające większą samodzielność taktyczną, ogniową i logistyczną. Przewidziano zwiększenie stopnia areomobilności wojsk i posiadanie sił szybkich, umożliwiających wykorzystanie ruchu i ognia jako podstawowych atutów walki. ZT i oddziały będą bardziej manewrowe, zdolne do prowadzenia działań lądowo-powietrznych. Siły Zbrojne będą miały charakter obronno-zaczepty (jednostki pancerne, desantowo-szturmowe, kawalerii powietrznej i lotnictwa WLąd.).

5. MODELE ORGANIZACYJNE SIŁ ZBROJNYCH RP

1.1. Model organizacyjny SZ RP – 2005 – rys. 1.

- Zestawienie do modelu organizacyjnego SZ RP – rys. 2
- Skład bojowy Wład. – modelu SZ – 2005 – rys. 3
- Schemat ideowy organizacji SZ – 2005 – rys. 4



BA, BSap, popchem, pł, prlk, 2 pRT, prel, przlok.
Dowództwo Garnizonu - Warszawa

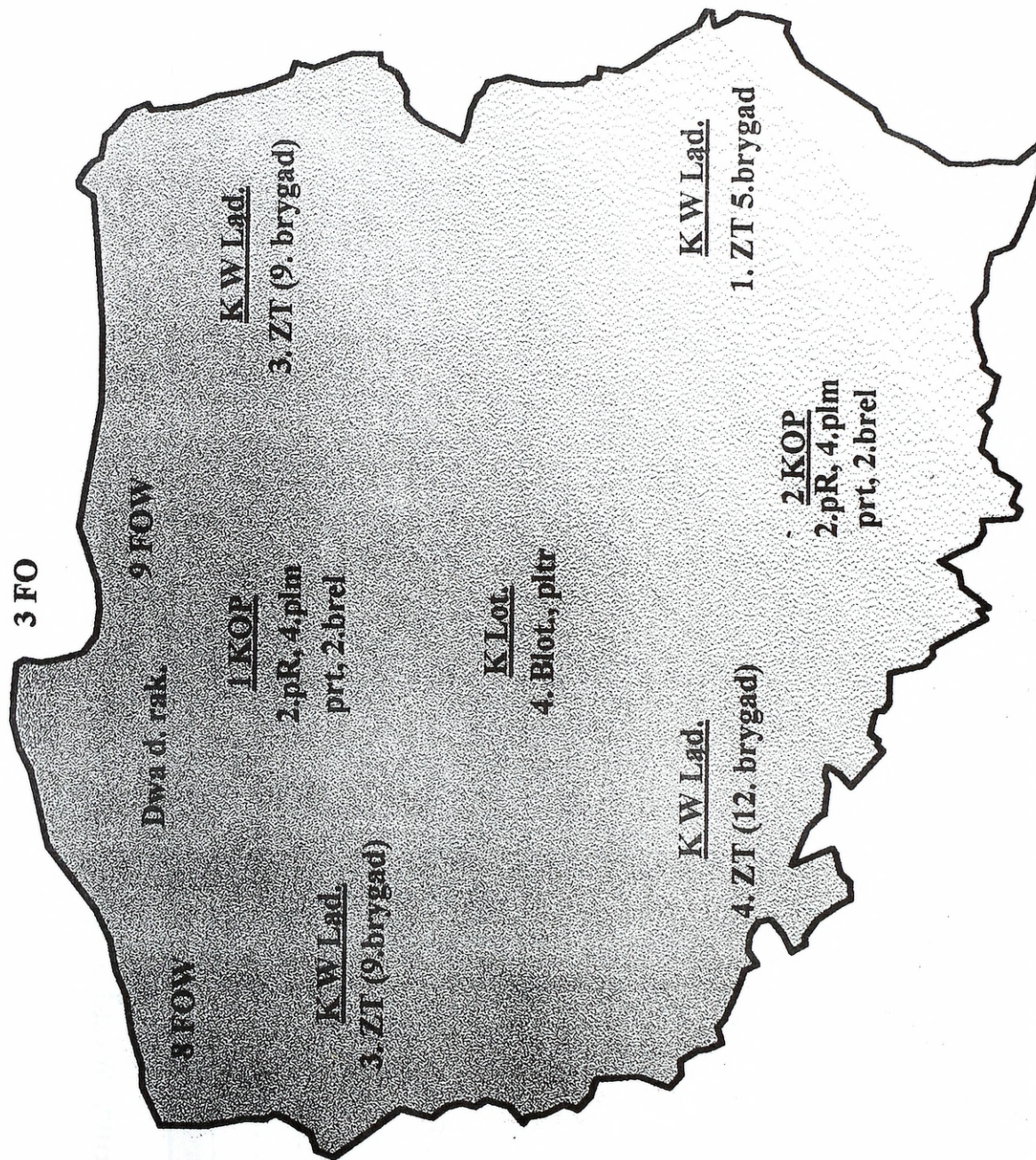
Rys. 1. Model organizacyjny SZ RP – 2005

RSZ	ZT	Dywizji					Brygad ogólnowojskowych							Brygad RW				
		DZ	DKPan	DOW	DKPo	Razem	BPanc	BZ	BOW	BPG	BDSz	BOT	Razem	B OPL	Bart	BSap	BLot	Razem
4 KWŁad.	8	1	1	1	1	11	12	18	2	2	1	11	46		3	3	1	7
1 KLot.																	4	4
2 KOP														1				1
2 FOW																	1	1
JW centr.																1		1
Razem	8	1	1	1	1	11	12	18	2	2	1	11	46	1	3	4	4	14

Rys. 2. Zestawienie do modelu organizacyjnego SZ 2005

W o j s k a		ZT i oddziały	POW	SOW	WOW	KOW	Razem	Etat "W"	
I ą d o w e	operacyjne	DZ	3	4	3		10	Stan osob. - 17 000 żołnierzy Czołgi - 150; BWO - 190; Art. - 90	
		Bpanc	3	5	3	1	12	Stan osob. - 3 200 żołnierzy Czołgi - 90; BWO - 30; Art. - 24	
		BZ	6	6	6	2	20	Stan osob. - 3 700 żołnierzy Czołgi - 30; BWO - 60; Art. - 24	
		Jedn. szturm.	pśw	pśw	pśw	DKPow. BDSz	5		
	W o j s k a	obrony terytorialnej	BPG		1		1(BSP)	2	Stan osob. - 4 900 żołnierzy BWO - 30; Art. - 42; śr. ppanc - 53
			BOT	2	3	3	3	11	Stan osobowy - 4 684 żołnierzy
			pOT	5	3	5	3	16	Stan osobowy - 2 200 żołnierzy
			pżand.	1	1	1	1	4	Stan osobowy - 1 500 żołnierzy
			ppont.	1	1	1	1	4	Stan osobowy - 1 500 żołnierzy
			psap.	1	1	1	1	4	Stan osobowy - 1 500 żołnierzy
bfort.			27	49	45	59	180	Stan osobowy - 613 żołnierzy	
BOT			3	3	3	3	12	Stan osobowy - 566 żołnierzy	
boo			17	18	25	15	11WLOP86	Stan osobowy - 326-518 żołnierzy	
RSzW			4	3	4	5	16		
WKU	32	31	38	43	144				
KG	26	28	46	38	138				
Jedn. logistyczne	38	38	38	38	38	152	44 jedn. centr. podp. = 193 JW		

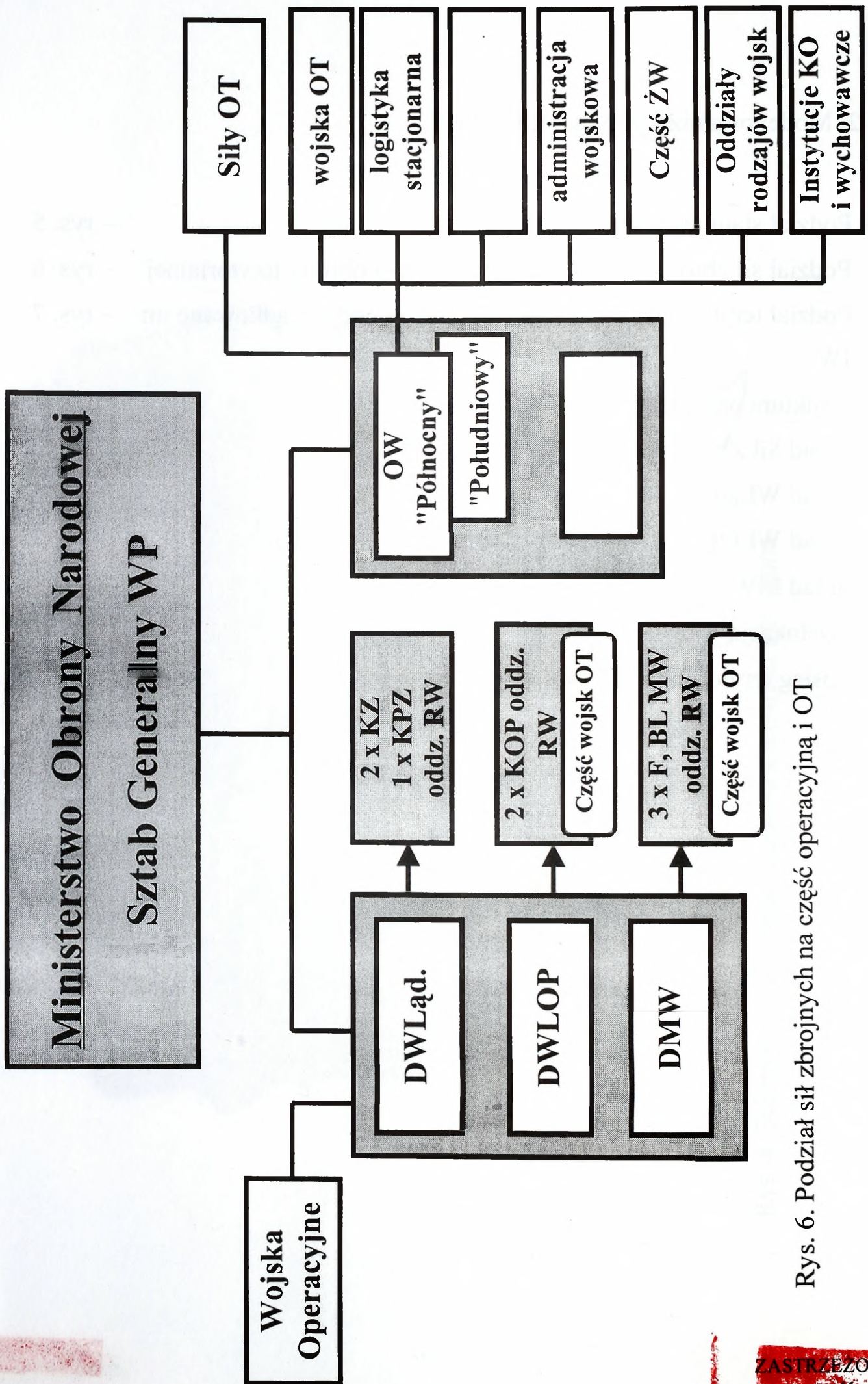
Rys. 3. Skład bojowy WLąd. - model SZ 2005



Rys. 4. Schemat ideowy organizacji Sił Zbrojnych RP - 2005

5.2. Model organizacyjny SZ RP – 2012

- Podział stanu etatowego SZ RP cz. „P” – rys. 5
- Podział sił zbrojnych na część operacyjną i obrony terytorialnej – rys. 6
- Podział terytorialny na okręgi wojskowe i podporządkowane im JW – rys. 7
- Struktura organizacyjna SZ RP – rys. 8
- Skład Sił Zbrojnych RP – rys. 9
- Skład WLąd. – rys. 10
- Skład WLOP – rys. 11
- Skład MW – rys. 12
- Dyslokacja ważniejszych JW – rys. 13
- Zasięg terytorialny WSzW – rys. 14



Rys. 6. Podział sił zbrojnych na część operacyjną i OT



Rys. 8. Struktura organizacyjna SZ RP

Siły Zbrojne RP – zorganizowane są w *trzy rodzaje sił zbrojnych*:

- **Wojska Lądowe** – podstawowy komponent Sił Zbrojnych RP;
- **Wojska Lotnicze i Obrony Powietrznej** – główny filar systemu Obrony Powietrznej Państwa oraz:
- **Marynarkę Wojenną.**

Ponadto w ich składzie występują jednostki organizacyjne podporządkowane Ministrowi Obrony Narodowej i przez niego nadzorowane, a w tym:

Wojskowe Służby Informacyjne – które tworzy Inspektorat kierujący działalnością podległych służb wywiadu i kontrwywiadu.

Żandarmeria Wojskowa – tworzona przez oddziały, wydziały i placówki odpowiednio rozmieszczone na obszarze kraju.

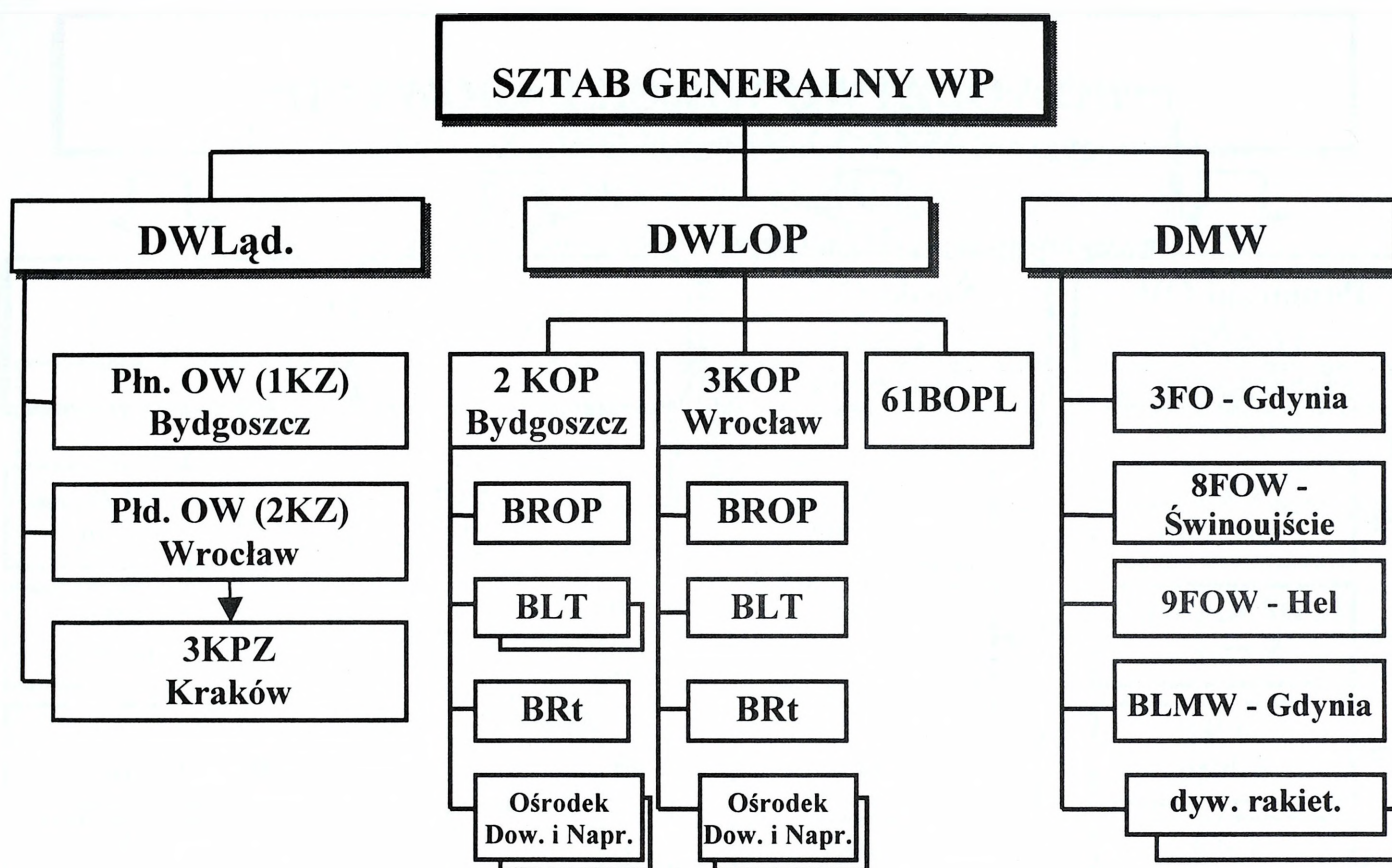
Dowództwo Garnizonu Warszawa – posiada w swoim składzie jednostki, które w okresie pokoju zabezpieczają funkcjonowanie Ministerstwa Obrony Narodowej oraz Garnizonu Stołecznego Warszawa.

Dowodzenie i kierowanie (administrowanie) Siłami Zbrojnymi RP, jest dostosowywane do warunków wynikających z włączenia ich w struktury Sojuszu Północnoatlantyckiego.

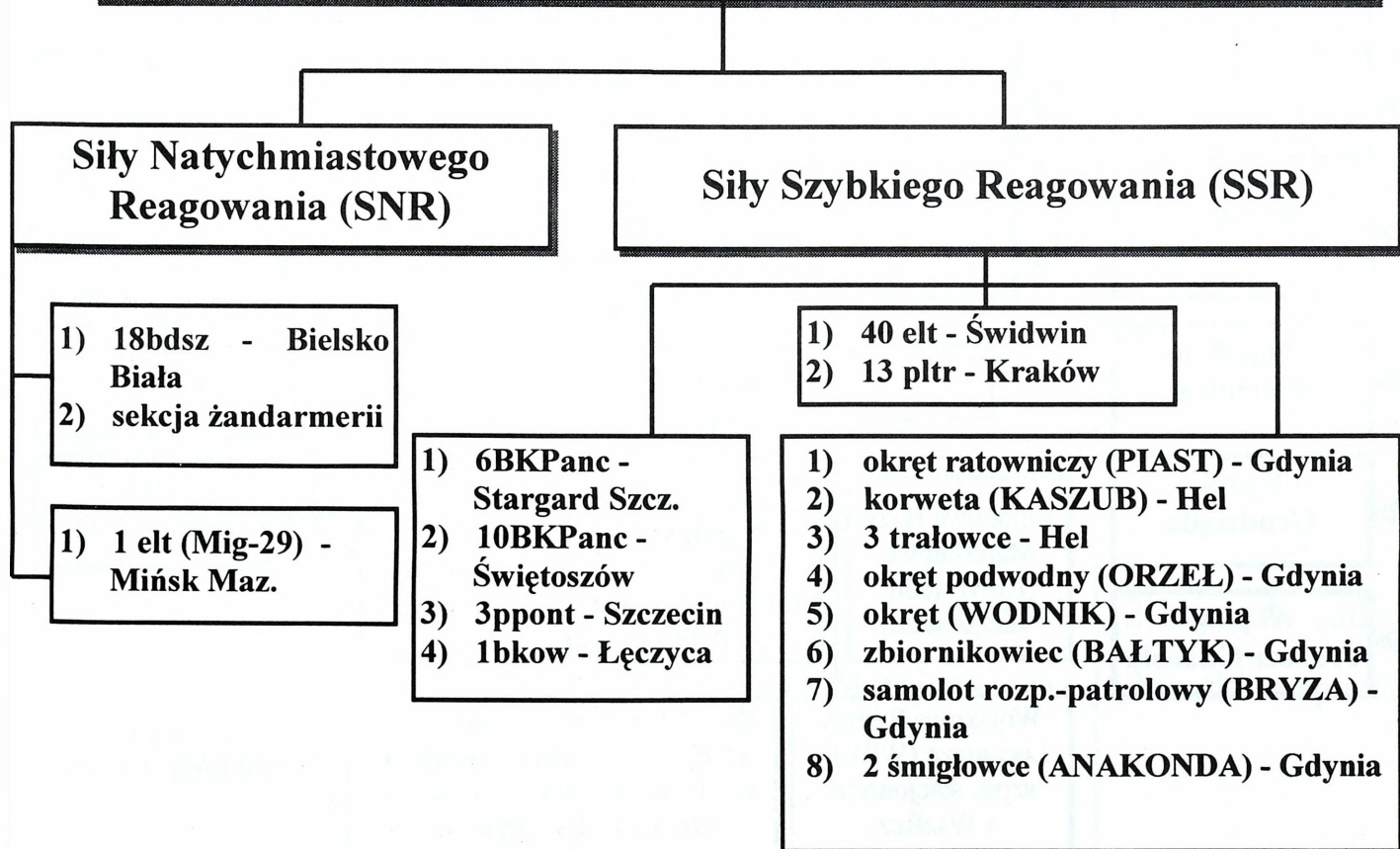
Zgodnie z przyjętymi założeniami, **Prezydent Rzeczypospolitej Polskiej** sprawuje zwierzchnictwa nad siłami zbrojnymi za pośrednictwem Ministra Obrony Narodowej.

Szef Sztabu Generalnego WP dowodzi Siłami Zbrojnymi RP w imieniu Ministra Obrony Narodowej. Sztab Generalny WP jest organem wykonawczym Szefa Sztabu Gen. i sprawuje funkcjonalny nadzór nad działalnością dowództw rodzajów sił zbrojnych nadzór nad działalnością dowództw rodzajów sił zbrojnych.

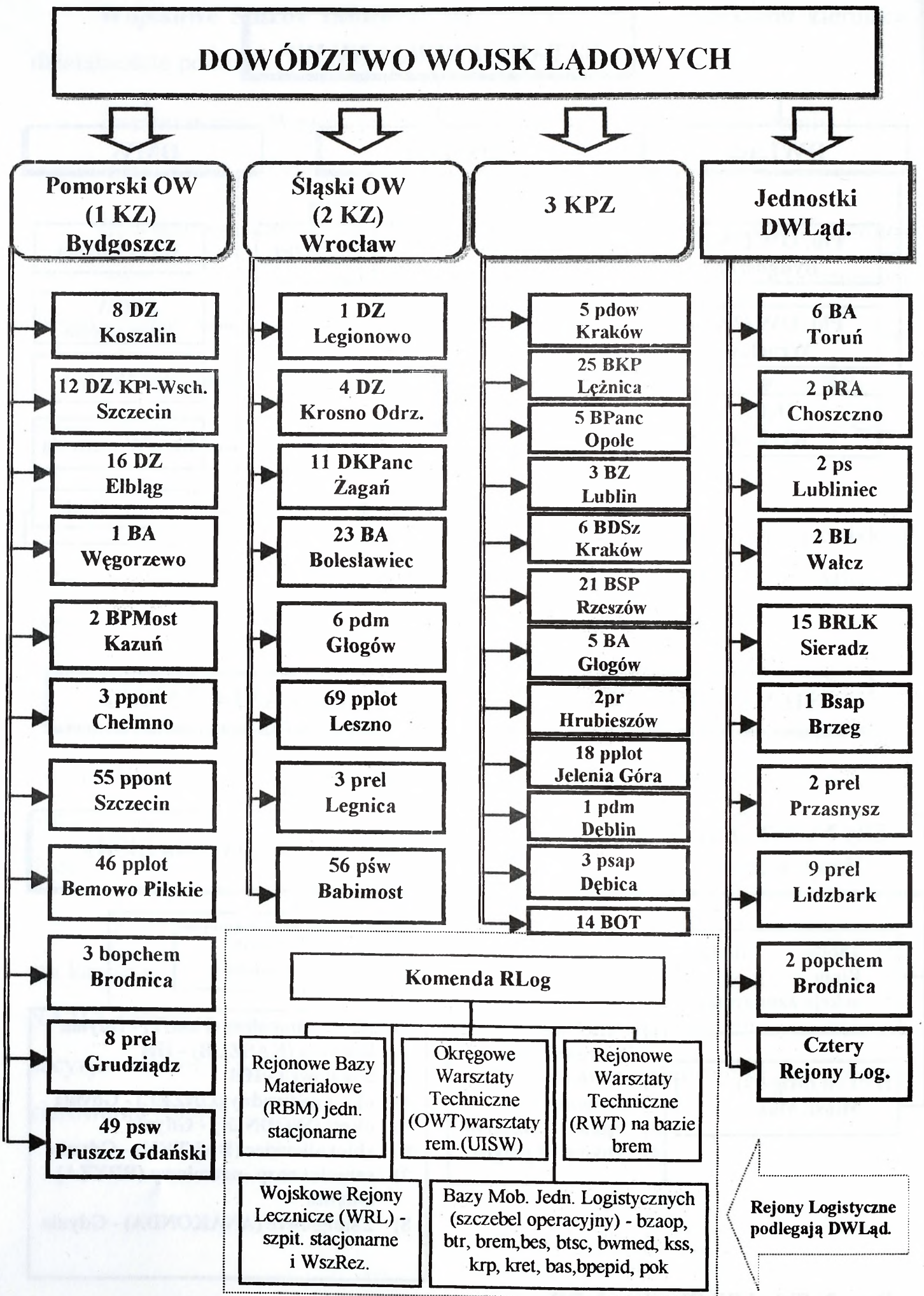
Na wypadek kryzysu i wojny, dowodzenie SZ odbywać się będzie dwoma kanałami: sojuszniczym i narodowym. Całością wojsk wydzielonych do SZ NATO dowodzą dowódcy NATO-wscy odpowiedniego szczebla, na których decyzje władze polskie mają wpływ przez polityczno-wojskowe organy kierowania NATO.



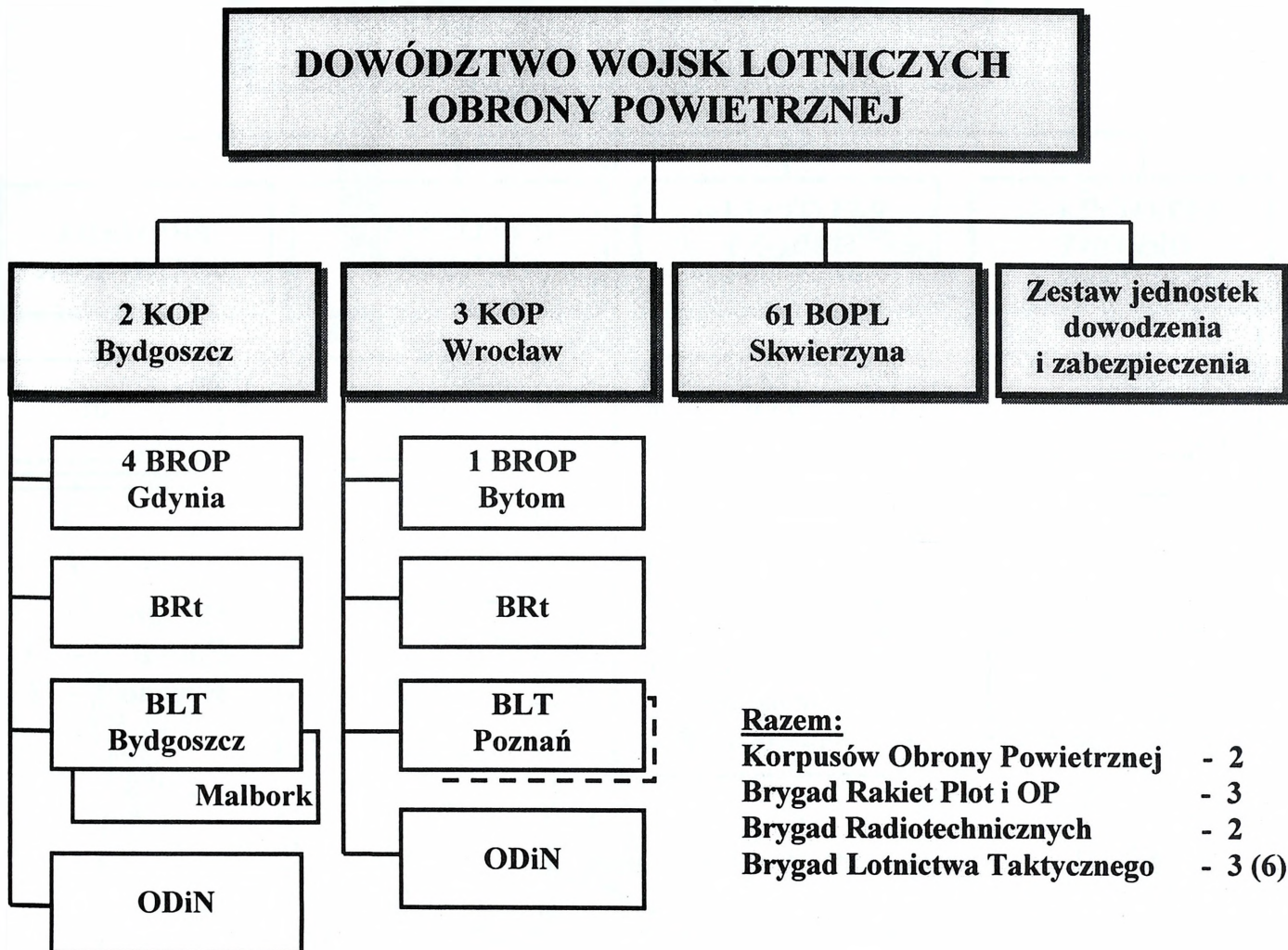
SIŁY PRZEZNACZONE DO WSPÓLDZIAŁANIA Z NATO



Rys. 9. Skład Sił Zbrojnych RP



Rys. 10. Skład WLąd.

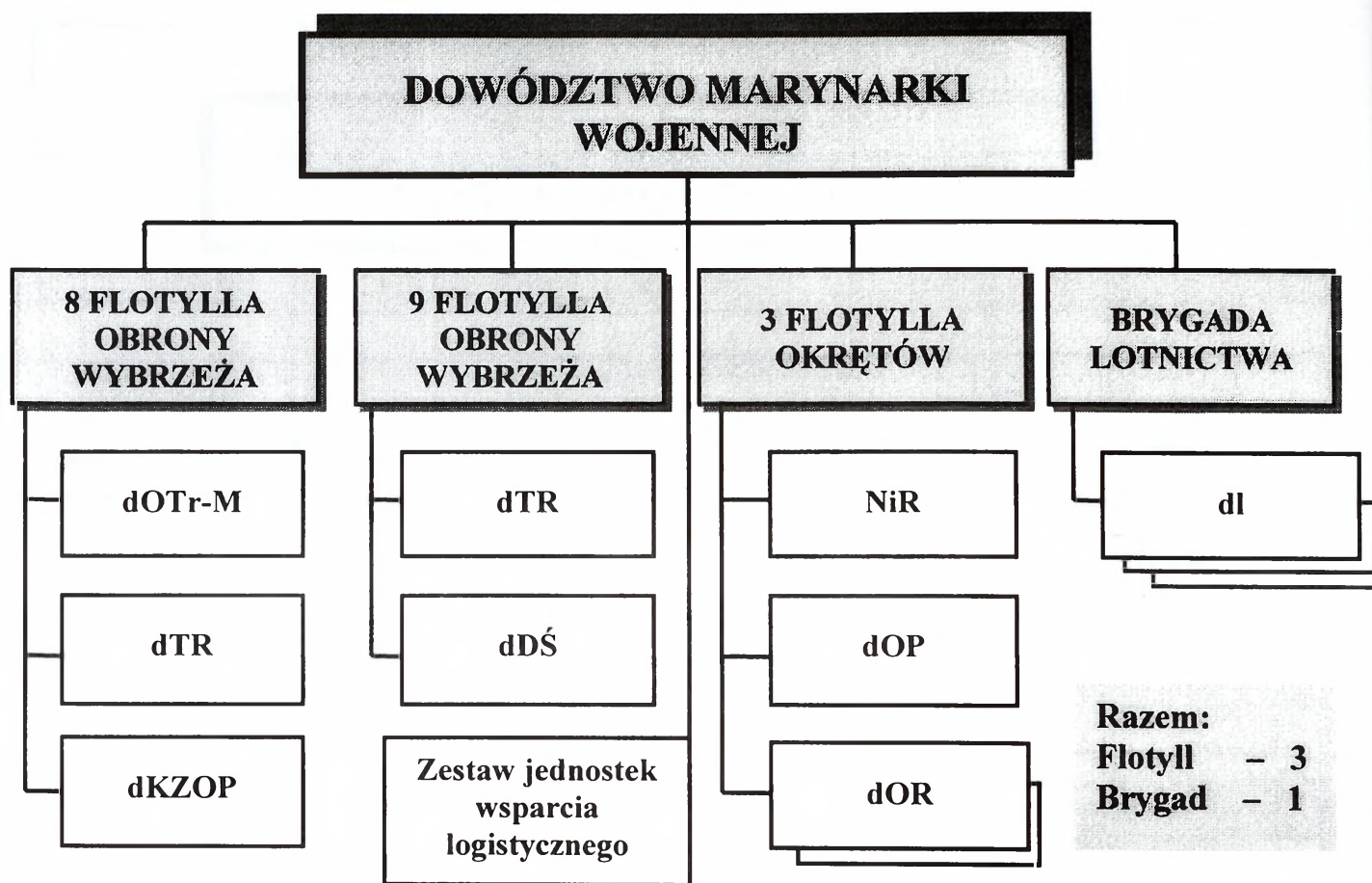


Rys. 11. Skład WLOP

Wojska Lotnicze i Obrony Powietrznej zorganizowane są w:

- dwa korpusy obrony powietrznej oraz
- jednostki dowodzenia i zabezpieczenia.

Na ich potencjał bojowy składają się 2 brygady rakiet, 2 brygady radiotechniczne, 3 (6) brygady lotnicze, brygada plotnicza oraz jednostki wsparcia bojowego i logistycznego.

Legenda:

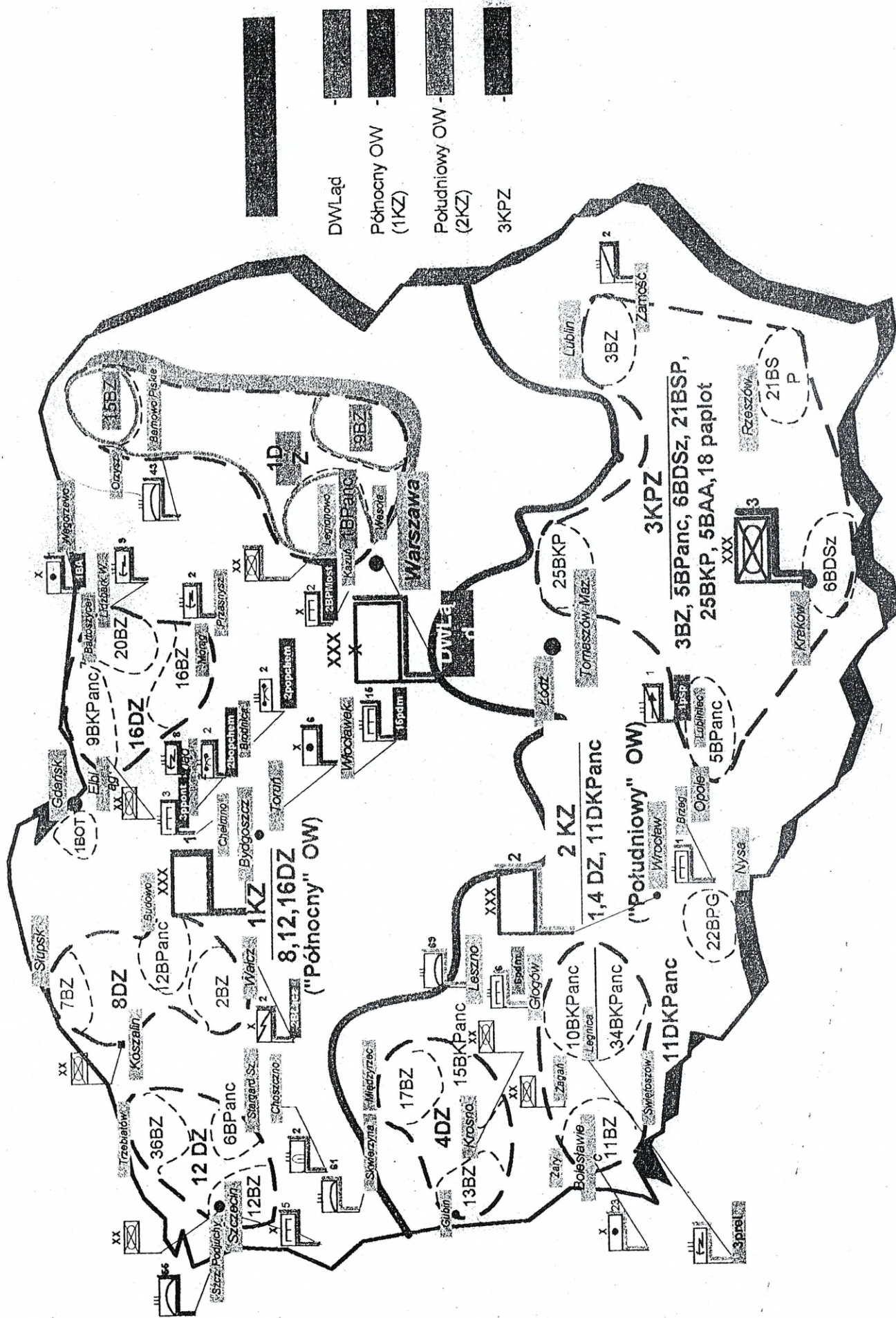
dOTr-M	– dywizjon okrętów transportowo-minowych
dTR	– dywizjon trałowców
dKZOP	– dywizjon kutrów zwalczania okrętów podwodnych
dDŚ	– dywizjon dużych ścigaczy
NiR	– niszczyciel rakietowy
DOP	– dywizjon okrętów podwodnych
DOR	– dywizjon okrętów rakietowych
dl	– dywizjon lotnictwa

Rys. 12. Skład MW

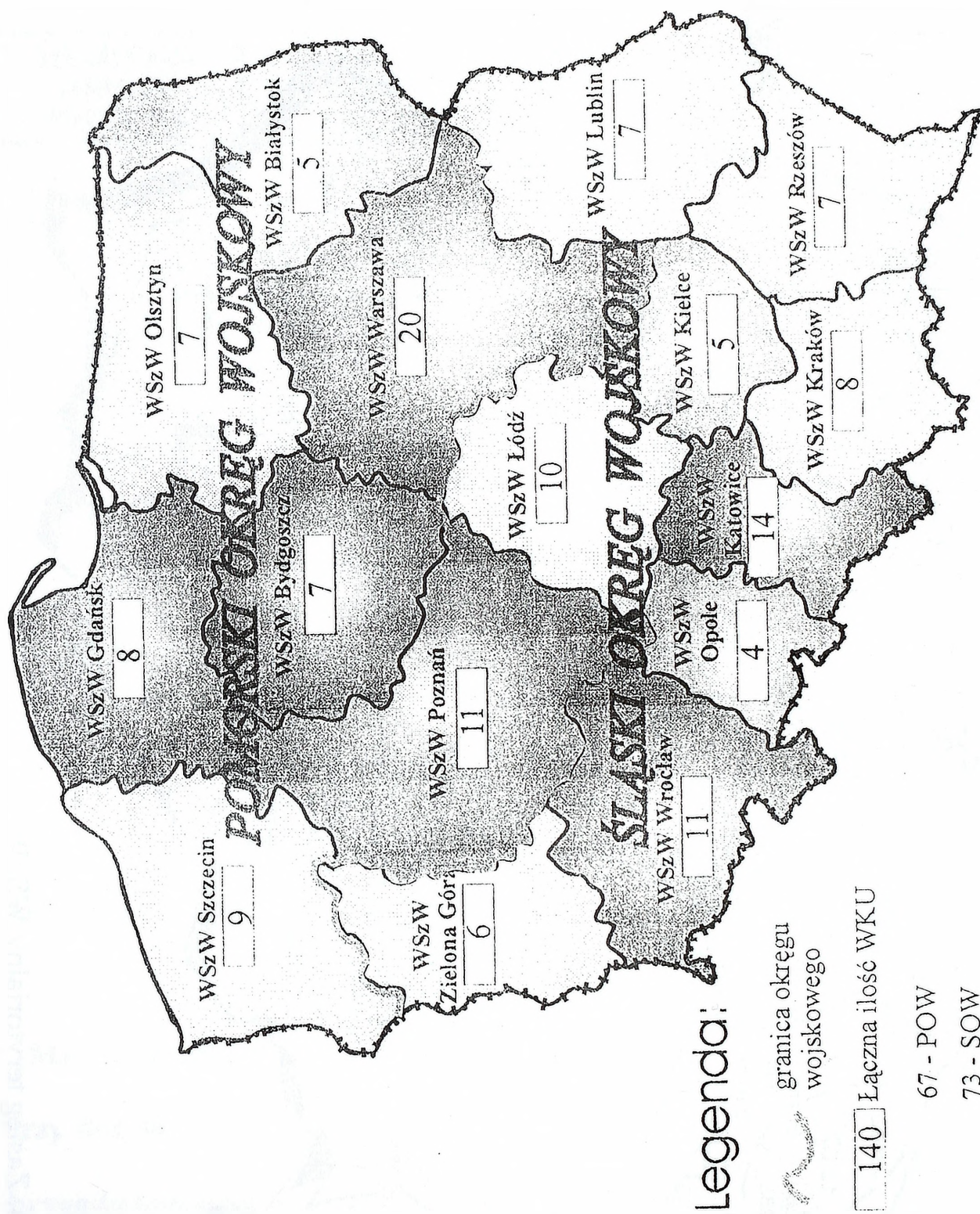
Marynarka Wojenna – zorganizowana jest w:

- **trzy flotylle,**
- **brygadę** lotnictwa morskiego oraz
- jednostki bezpośrednio podporządkowane Dowództwu MW.

Kontynuowane są zmiany systemowe w zakresie dowodzenia oraz osiągnięcia interoperacyjności z NATO.



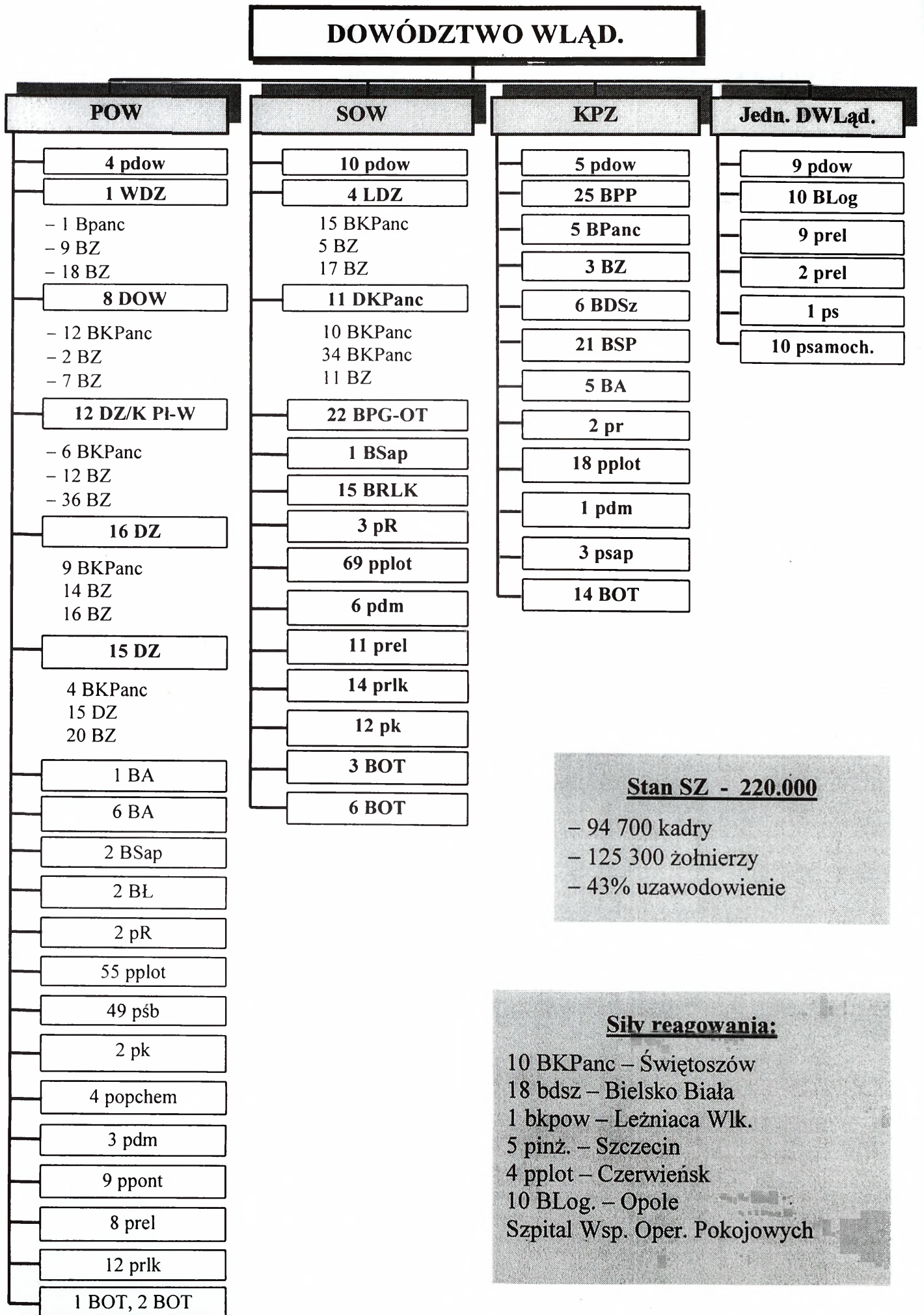
Rys. 14. Zasięg terytorialny WSzW



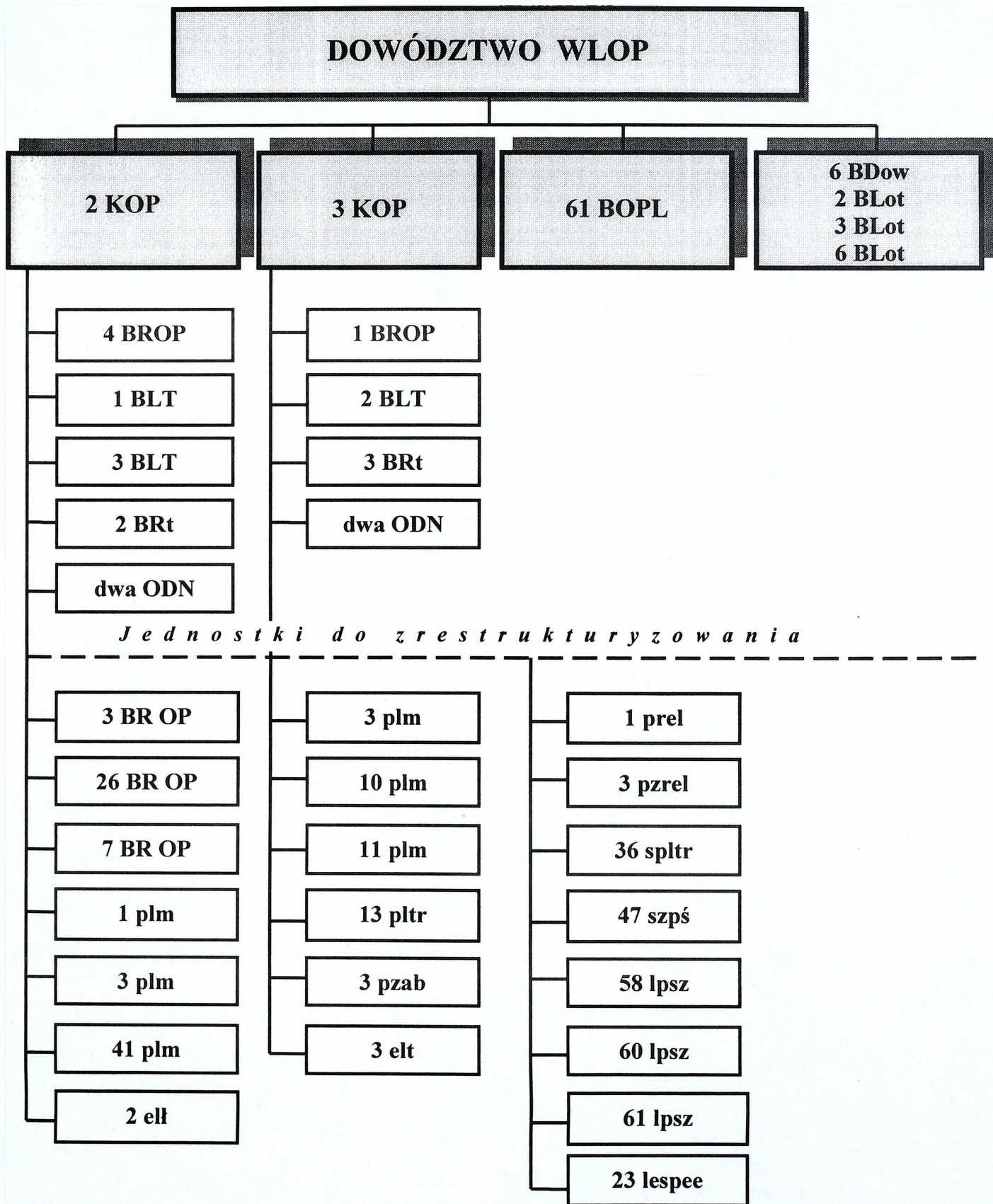
Rys. 14. Zasięg terytorialny WSzW

5.3. Skład Sił Zbrojnych RP na początku 2000 r.

- Skład WLąd. – rys. 15
- Skład WLOP – rys. 16



Rys. 15. Skład WŁąd.



Rys. 16. Skład WŁOP

5.4. Założenia modelu organizacyjnego Sił Zbrojnych RP – 2006

Liczebność sił zbrojnych w czasie pokoju określa się na poziomie 0,4–0,5% liczby ludności państwa. Można będzie trzykrotnie powiększyć stan osobowy sił zbrojnych na okres wojny, do około 450 tys. żołnierzy w tym 300 tys. to wojska operacyjne i 150 tys. jednostki obrony terytorialnej.

Stan budowanego modelu sił zbrojnych:

- 6–7 ekwiwalentnych związków taktycznych w Wład.;
- 8–10 eskadr lotnictwa taktycznego;
- 2–3 dywizjony rakiet obrony powietrznej dużego zasięgu;
- 15–20 dywizjonów rakiet obrony powietrznej bliskiego i średniego zasięgu;
- 2–3 flotylle w Marynarce Wojennej;
- około 20% wojsk operacyjnych (po jednej brygadzie w dywizjach, eskadra w brygadach lotnictwa taktycznego i dywizjon okrętów we flotylli będą wysoko uкомплектовane w czasie pokoju) utrzymywać jako siły reagowania do natychmiastowego podjęcia działań na terenie kraju i poza jego obszarem oraz wydzielić część sił do przeciwdziałania zagrożeniom niemilitarnym (powodzie, pożary, skażenia);
- zrównanie stanu etatowego sił zbrojnych ze stanem ewidencyjnym;
- zwiększenie wskaźnika uzawodowienia sił zbrojnych do 50%;
- wprowadzenie zasady, że stanowisko etatowe będzie równe do stopnia wojskowego;

- utworzyć zintegrowany system rozpoznania wojskowego a w nim zapewnić siły i środki do pełnienia całodobowych dyżurów oraz do współpracy z systemami NATO;
- zbudować system obrony powietrznej zapewniający użycie sił i środków w przestrzeni powietrznej RP;
- stworzyć system dowodzenia i kierowania siłami zbrojnymi, umożliwiający dowództwom i sztabom utrzymanie gotowości bojowej w siłach zbrojnych;
- udoskonalić system mobilizacyjny zapewniający trzykrotne powiększenie sił zbrojnych na czas wojny;
- zbudować system zabezpieczenia logistycznego w celu pełnego zabezpieczenia potrzeb sił zbrojnych.

Zakłada się zbudować model sił zbrojnych w oparciu o dwa warianty:

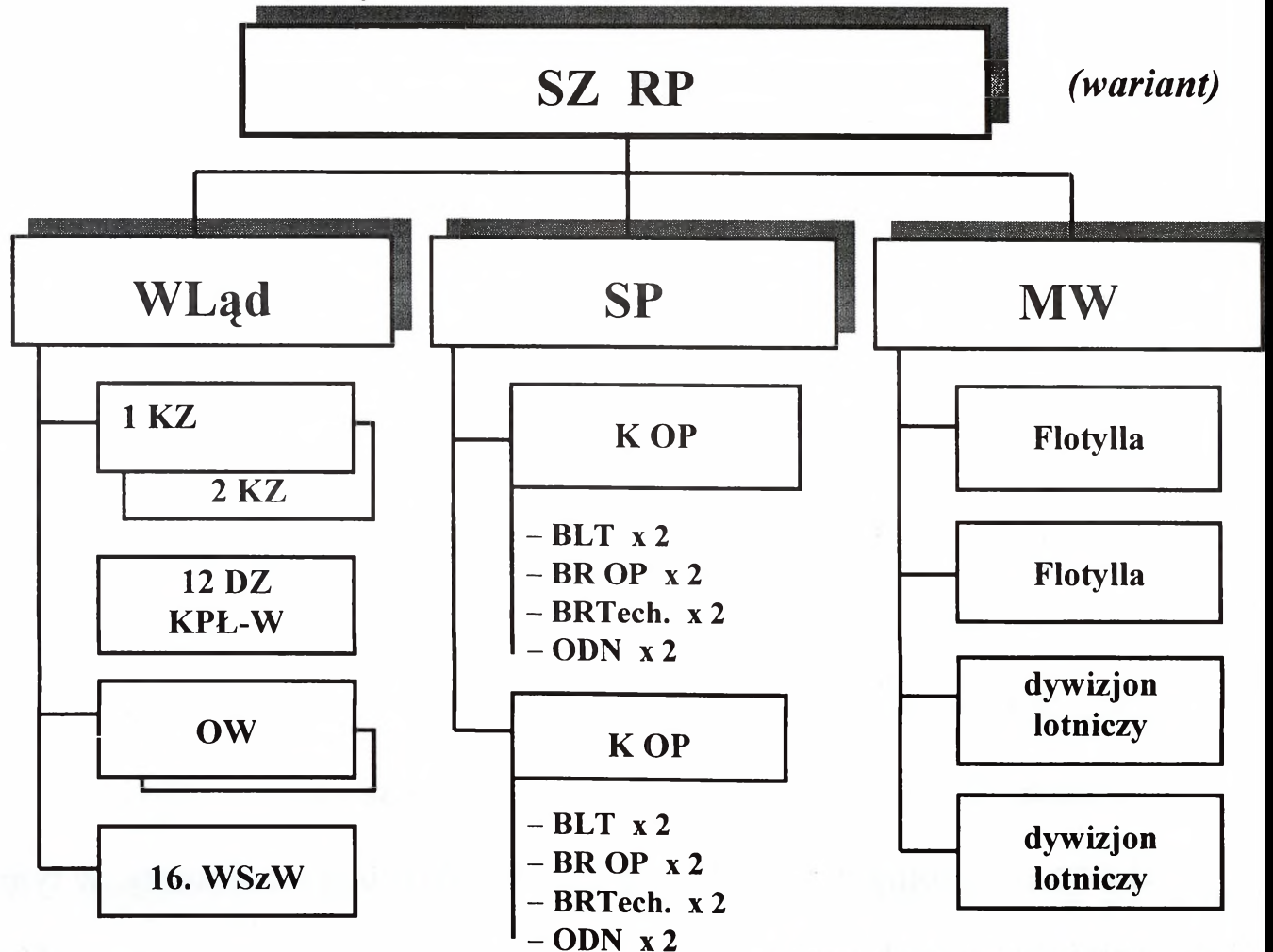
1) stan sił zbrojnych w czasie pokoju to 180 tys. żołnierzy, w tym 90 tys. kadry zawodowej, 1 250 czołgów, 1 450 BWO, 900 środków artyleryjskich o kalibrze powyżej 100 mm, 850 środków plot., 60-80 śmigłowców bojowych, 150 samolotów, 60 okrętów bojowych:

- dwa KZmech, 12 DZ w składzie KPłn.-Wsch.;
- dwa Okręgi Wojskowe wydzielające ze swojego składu dowództwa korpusów zmechanizowanych;
- dwa Korpusy Obrony Powietrznej (każdy w składzie: trzy BLT, dwie BR OP, dwie BRtech, cztery ODN);
- trzy flotylle i jeden – dwa dywizjony lotnicze;
- szesnaście WSzW – organy administracji wojskowej.

2) stan sił zbrojnych w czasie pokoju to 165-150 tys. żołnierzy, w tym 75 tys. żołnierzy zawodowych:

- dwa Korpusy Zmech., 12 DZ w składzie KPłn. – Wsch., w tym dwie duże skadrowane;
- dwa dowództwa korpusów zmech.;
- dwa Korpusy Obrony Powietrznej (każdy w składzie: dwie BLT, dwie BR OP, dwie BRtech., dwa ODN);
- dwa Rejony Logistyczne z komendami i podporządkowanymi jednostkami stacjonarnymi;
- dwie Flotylle, jeden – dwa dywizjony lotnicze;
- szesnaście WSzW – organy administracji wojskowej i dowodzenia siłami obrony terytorialnej.

Z tych dwóch wariantów najbardziej racjonalne wydają się wariant nr 1 w stosunku do WLądowych, natomiast do WLOP i MW wariant nr 2.



Rys. 17. Racjonalny model Sił Zbrojnych RP

Stan P – 150 000 żołnierzy

6. PROBLEMY INTEGRACYJNE SIŁ ZBROJNYCH RP

Z SOJUSZEM NATO

Zgodnie z Wytycznymi Ministerialnymi NATO Siły Zbrojne RP powinny być zdolne do uczestniczenia w razie potrzeby w prowadzeniu przez NATO następujących działań zbrojnych¹⁰:

– operacji obronnej przeciwko agresji na szeroką skalę z jednego kierunku strategicznego, przy zachowaniu możliwości podjęcia w tym samym czasie operacji na mniejszą skalę w ramach lub poza art. 5-TW;

– dwóch jednoczesnych operacji poza wspomnianym art. 5, prowadzonych przez związki operacyjne (KZ) wraz z porównywalnymi komponentami morskimi i powietrznymi;

– kilku operacji o mniejszej skali. Pierwsze zadanie odnosi się do całości Sił Zbrojnych RP, natomiast dwa kolejne dotyczą przede wszystkim jednostek wyznaczonych do sojuszniczych sił reagowania.

Siły Zbrojne RP mogą być angażowane w sojusznicze operacje w ramach pokojowych misji stabilizujących i prewencyjnych oraz operacji reagowania kryzysowego, w których angażowane będą (za zgodą władz RP) jednostki wojskowe wyznaczone do sojuszniczych sił reagowania.

Problemy integracyjne Sił Zbrojnych RP z Sojuszem NATO mają kilka wymiarów (poziomów) standaryzacji, o czym wspomniałem w poprzednich rozdziałach. Istotne znaczenie integracyjne ma przygotowanie Sił Zbrojnych Polskich do udziału w operacjach o charakterze wielonarodowym. Szczególną rolę należy przypisać zabezpieczeniu logistycznemu przyjęcia sojuszniczych sił wzmocnienia w ramach „Państwa – Gospodarza”. W krótkim zarysie problem ten można w sensie zadaniowym ująć następująco:

¹⁰ Patrz „Wytyczne MON do planowania i programowania obronnego w resorcie obrony narodowej na lata 2000-2006”.

- zidentyfikowanie możliwych do użycia lotniczych i morskich portów rozładowania (LPR/MPR) oraz bocznic kolejowych do planowania przyjęcia wojsk i ich dalszego ruchu;
- ustanowienie zespołów łącznikowych z kompatybilnymi środkami łączności do planowania przyjęcia wojsk zgodnie ze STANAG-iem 2010;
- zapewnienie map zgodnie ze standardami NATO;
- zapewnienie wsparcia logistycznego, w tym urządzeń logistycznych i medycznych z zasobów wojskowych i cywilnych;
- przyjęcie oznaczeń pojazdów i identyfikacji: „swoj – obcy”, włącznie z informacją o umundurowaniu i stopniach wojskowych wojsk własnych;
- zapewnienie informacji dot. ruchu wojsk i transportu, w tym klasyfikacji i oznakowania dróg i mostów;
- zapewnienie wszelkich stosownych urządzeń magazynowych, w tym zasobów cywilnych;
- wyszczególnienie wszelkich przeszkód terenowych, przepraw wodnych i promowych oraz fortyfikacji;
- lotniczych i morskich portów załadowania i wyładowania;
- usług w portach lotniczych i morskich (narzędzia portowe, obsługa, place, magazyny, ochrona, naprawy (remonty) ekspresowe, remont uszkodzonych lotnisk itp.);
- dostaw amunicji, a także udostępnienia magazynów amunicyjnych, transportu do przewozu amunicji, obsługiwania materiałów wybuchowych itp.;
- cywilnej siły roboczej;
- łączności (środki łączności, personel);
- usług budowlanych;

- usług pomocniczych (zakwaterowanie, administracja, magazynowanie) itp.;
- dostaw paliw płynnych a także składów paliwowych, rurociągów paliwowych, usług laboratoryjnych itp.;
- remontu uzbrojenia i sprzętu wojskowego, w tym także ewakuacji i ratownictwa technicznego;
- pomocy medycznej (szpitale, ewakuacja medyczna, pomoc w nagłych wypadkach) itp.;
- usług prasowych oraz zabezpieczenia przyjmowania delegacji;
- usług na rzecz jeńców i osób internowanych;
- zapewnienie bezpieczeństwa w obszarze tyłowym (wydzielenie personelu do obrony);
- rejonów do ześrodkowania wojsk oraz wsparcia w tym zakresie (magazynowanie zapasów, pomoc w rozliczeniach finansowych za świadczone usługi);
- zaopatrzenia i usług socjalno-bytowych (dostawy żywności, wody, zakwaterowanie, łaźnie, pralnie, odpoczynek, rekreacja i rehabilitacja, ochrona osobista) itp.;
- poligonów (zakwaterowanie, usankcjonowane wykorzystanie poligonu, określenie ograniczeń, przedsięwzięcia BHP) itp.;
- usług transportowych oraz zabezpieczenia przemieszczenia wojsk (regulacja ruchu, środki transportowe) itp.;
- zbiór informacji o terenie, infrastrukturze, przeszkodach naturalnych i sztucznych oraz zasobów i materiałów do wykorzystania przez wojsko.

Poszczególne resorty otrzymały zalecenie przygotowania konkretnych danych o infrastrukturze i zasobach będących w ich kompetencji.

O znaczeniu jakie Rząd polski przywiązuje do przygotowania administracji rządowej i samorządowej do wypełniania funkcji „Państwa – Gospodara” świadczy fakt, iż problematyka HNS znalazła się w przyjętej na posiedzeniu Rady Ministrów w dniu 4.01.2000 r. Strategii bezpieczeństwa Rzeczypospolitej Polskiej. Stwierdza się w niej, że istotnym warunkiem skutecznego funkcjonowania jest ścisła współpraca cywilno-wojskowa (CIMIC) obejmująca zarówno współdziałanie struktur pozamilitarnych (cywilnych) z wojskami własnymi, jak i sojuszniczymi operującymi na terytorium kraju.

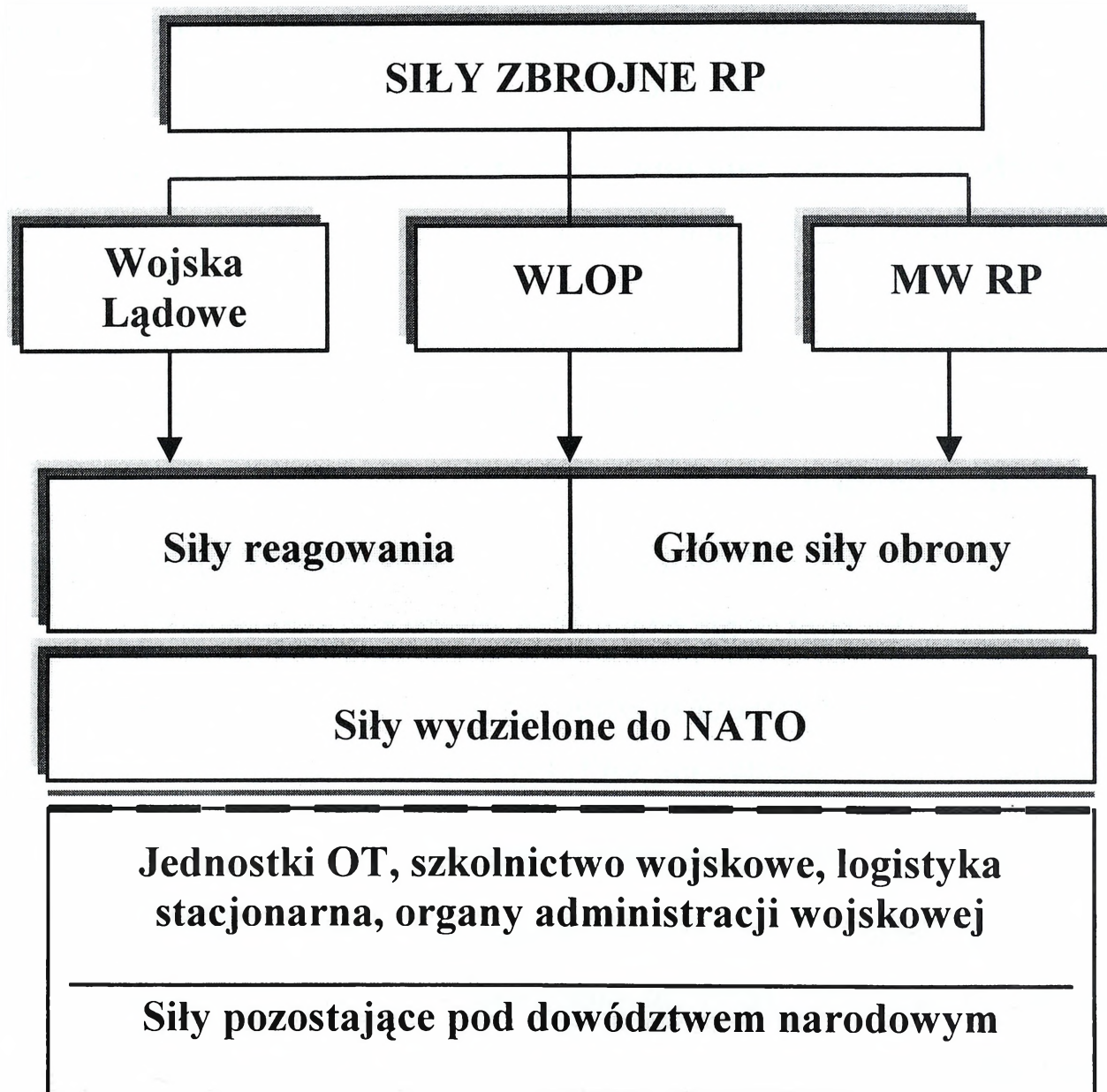
W celu zapewnienia zdolności wojsk do długotrwałego działania w różnych sytuacjach i warunkach wojennych należy stworzyć autonomiczne systemy wsparcia bojowego na terytorium kraju.

Rozwój integracyjny Sił Zbrojnych RP w ramach Sojuszu NATO należy rozpatrywać w sześciu następujących kategoriach:

- 1) integracja systemu gotowości bojowej sił zbrojnych;
- 2) szkolenie wojsk zgodne z doktryną wojskową NATO;
- 3) podnoszenie stopnia nowoczesności uzbrojenia i sprzętu przez zwiększenie środków finansowych na modernizację techniczną;
- 4) przeobrażenia systemowe i organizacyjno wykonawcze w logistyce zmieniające do osiągnięcia wymaganych standardów NATO;
- 5) zwiększenie stopnia uzawodowienia i profesjonalizacji Sił Zbrojnych RP oraz poprawa struktury wewnętrznej kadry. Polepszenie standardów socjalno-bytowych żołnierzy służby stałej (kontraktowej) i zasadniczej służby wojskowej

6) zapewnienia Siłom Zbrojnym RP swobody działania (manewru i szybkości reakcji na zaistniałe sytuacje).

Z kategorią pierwszą dotyczącą gotowości bojowej jest związany podział naszych sił zbrojnych, stosownie do wymagań NATO (rys. 18).



Rys. 18. Podział Sił Zbrojnych RP

- Siły wydzielone do NATO, w tym *Siły Reagowania (SR)* i *Główne Siły Obronne (GSO)*.

Siły Reagowania tworzą wszechstronne, mobilne jednostki wszystkich rodzajów wojsk, utrzymywane na wysokim poziomie gotowości, zdolne do

szybkiego użycia w razie kryzysu. Składają się z Sił Natychmiastowego Reagowania i Sił Szybkiego Reagowania.

Główne Siły Obronne są zasadniczym elementem wojskowej struktury organizacyjnej Sojuszu Północnoatlantyckiego. W ich skład wchodzi jednostki wszystkich rodzajów sił zbrojnych i wojsk, zdolne do odstraszenia przeciwnika i obrony państw NATO przed każdą agresją. Są to międzynarodowe i narodowe formacje o różnych poziomach gotowości.

- **Siły pozostające pod dowództwem narodowym**, w tym jednostki OT, szkolnictwo, logistyka stacjonarna, administracja wojskowa.

W ramach procesu integracyjnego Sił Zbrojnych RP z NATO przyjęto cztery umowne etapy realizacji zadań wynikających z Celów Sojuszu.

Etap I obejmuje:

- Przygotowanie sił reagowania oraz stworzenia możliwości przyjęcia wzmocnienia sił Sojuszu w ramach zadań „Państwa – Gospodarza”.
- Dostosowanie struktur organów dowodzenia i łączności oraz zbudowanie kompatybilnego z państwami NATO systemu dowodzenia Sił Zbrojnych RP.
- Tworzenie wspólnego systemu obrony powietrznej
- Kształcenie i szkolenie sił zbrojnych zgodnie ze wspólną doktryną wojskową NATO oraz przygotowanie kadry w zakresie znajomości języka angielskiego.
- Utworzenie systemu logistycznego dla sił reagowania, który spełniał będzie wymogi NATO (10 BLog. Opole).

Etap II obejmuje:

- Rozbudowę systemu naziemnej obrony powietrznej (wspólnej z NATO na szczeblu taktycznym).

- Tworzenie możliwości współdziałania lotnictwa i wojsk lądowych zgodnie ze standardami NATO.
- Zbudowanie systemu logistycznego dla Głównych Sił Obrony (Rejony Logistyczne).
- Zwiększenie możliwości strategicznego wywiadu w zakresie współpracy wywiadowczej z dowództwami sojusznicznymi w Europie.
- Zintensyfikowanie formowania jednostek obrony terytorialnej ogólnego przeznaczenia w wojskach lądowych.

Etap III obejmuje:

- Przygotowanie pod względem interoperacyjności Głównych Sił Obrony do prowadzenia wspólnie z siłami państw NATO działań bojowych na szczeblu taktycznym i operacyjnym.
- Osiągnięcie zdolności prowadzenia wspólnie z NATO ćwiczeń w oparciu o dane informatyczne (symulacje pola walki itp.).
- Zwiększenie możliwości rozpoznania taktycznego.
- Rozpoczęcie procesu tworzenia jednostek obrony terytorialnej w WLOP i MW.

Etap IV obejmuje:

- Dalsze przeobrażanie Głównych sił Obrony w nowe generacje uzbrojenia oraz zakończenie tworzenia systemu zabezpieczenia logistycznego.
- Zwiększenie współczynnika nowoczesności sprzętu technicznego sił zbrojnych.
- Osiągnięcie zdolności do realizacji zadań w ramach wsparcia ze strony „Państwa – Gospodarza” na rzecz sił wzmocnienia NATO.

W ramach opisanych czterech etapów zadaniowych dalsza budowa Sił Zbrojnych RP byłaby następująca (załącznik 3):

W pierwszym etapie dywizje przeznaczone byłyby głównie do obrony granic państwa polskiego. Jedna dywizja wydzielana jako Siły Reagowania do zadań wewnątrz kraju, natomiast pozostałe sześć ekwiwalentnych dywizji stanowiłyby Główne Siły Obronne. Siły Reagowania posiadałyby wysoką, natomiast Główne Siły Obronne miałyby niższą gotowość bojową.

W etapie drugim – budowa SZ zdolnych do udzielenia pomocy innym członkom NATO w Europie – cztery dywizje byłyby dowiązane do Natowskich formacji wielonarodowych, które mogłyby być użyte w innych krajach w celu udzielenia pomocy członkom Sojuszu. Jedna z dywizji byłaby przypisana do Sił Reagowania z zadaniami realizowanymi w Europie Środkowo-Wschodniej.

W etapie trzecim – budowa SZ zdolnych do uczestnictwa w misjach NATO w Europie – Polska koncentrowałaby się na misjach poza terenem Europy Środkowo-Wschodniej, Polska przeznaczałaby około 15% tj. jednej dywizji swojego potencjału do zadań w Europie, 30% tj. dwie dywizje na wielonarodową obronę rejonu Europy Środkowo-Wschodniej i 55% tj. cztery dywizje do wyłącznej obrony granic polskich.

W etapie czwartym – budowa SZ do uczestnictwa w bardziej odległych misjach NATO – Polska przeznaczy dwie dywizje do wykorzystania poza Europą, na innych teatrach działań wojennych.

Siły zbrojne RP według standardów NATO miałyby następującą strukturę:

– koncepcja zakłada, że Wład SZ RP posiadałyby siedem ekwiwalentnych dywizji;

– w służbie, w czasie pokoju byłoby 150 – 180 tysięcy żołnierzy i 400 – 600 tysięcy rezerwistów.

ZAKOŃCZENIE

W Strategii bezpieczeństwa RP czytamy¹¹ „Siły Zbrojne są podstawowym, wyspecjalizowanym elementem systemu obronności państwa oraz głównym, obok dyplomacji instrumentem realizacji Strategii bezpieczeństwa RP. Wykonują zadania wynikające z owej strategii, a skonkretyzowane w narodowych i sojuszniczych planach reagowania kryzysowego oraz obrony państwa. Są gotowe do wykonania zadań obronnych w razie wojny (odparcie bezpośredniej agresji na terytorium Polski lub udział w odparciu agresji na inne państwo sojusznicze), zadań reagowania kryzysowego (także w ramach misji organizacji międzynarodowych) oraz zadań stabilizacyjnych i prewencyjnych w czasie pokoju. Zadania te są podstawowym wyznacznikiem kierunków rozwoju i doskonalenia systemu obronności RP, w tym w szczególności sił zbrojnych”.

Siły Zbrojne RP (ich wielkość, organizacja, dyslokacja jednostek wojskowych i wyposażenie) są systematycznie dostosowywane do potrzeb obronnych oraz możliwości i warunków społeczno-ekonomicznych państwa.

Stosownie do strategicznej roli Polski w ramach NATO konieczne jest zarówno doskonalenie sił reagowania, w tym zasadnicze podniesienie stopnia ich gotowości, uzyskanie większej mobilności i zdolności do działania poza terytorium kraju, zwiększenie interoperacyjności, jak również troska o utrzymanie zdolności bojowej głównych sił obrony. Proces dostosowywania polskich sił zbrojnych do standardów umożliwiających pełną integrację wojskową w ramach NATO wymaga radykalnych decyzji i działań w odniesieniu do ich funkcjonowania i kierowania oraz modernizacji technicznej.

Najbliższe lata, po udostępnieniu przez Sojusz kolejnych materiałów do planowania, trzeba nam liczyć się z budową profesjonalnych Sił Zbrojnych RP.

¹¹ Dokument przyjęty 4.01.2000 r. przez Rząd RP.

BIBLIOGRAFIA

Babula J., *Wojsko Polskie 1945-1989 r.*, Bellona, Warszawa 1998.

Encyklopedia PWN, Warszawa 1986.

Marczak J., Pawłowski J., *O obronie militarnej Polski przełomu XX i XXI wieku*, Bellona, Warszawa 1995.

Program Integracyjny Organizacji Traktatu Północnoatlantyckiego i modernizacji Sił Zbrojnych RP na lata 1998-2012, Warszawa 2000.

Rządowy program modernizacji i rozwoju SZ RP na lata 1998-2012, Warszawa 1997.

Słownik wyrazów obcych PWN, Warszawa 1980.

Starzyński R., *Zarys nauki o organizacji sił zbrojnych*, Warszawa 1930.

Wojnarowski J., *Problemy organizacji, gotowości bojowej i mobilizacji SZ RP*, AON, Warszawa 1998.

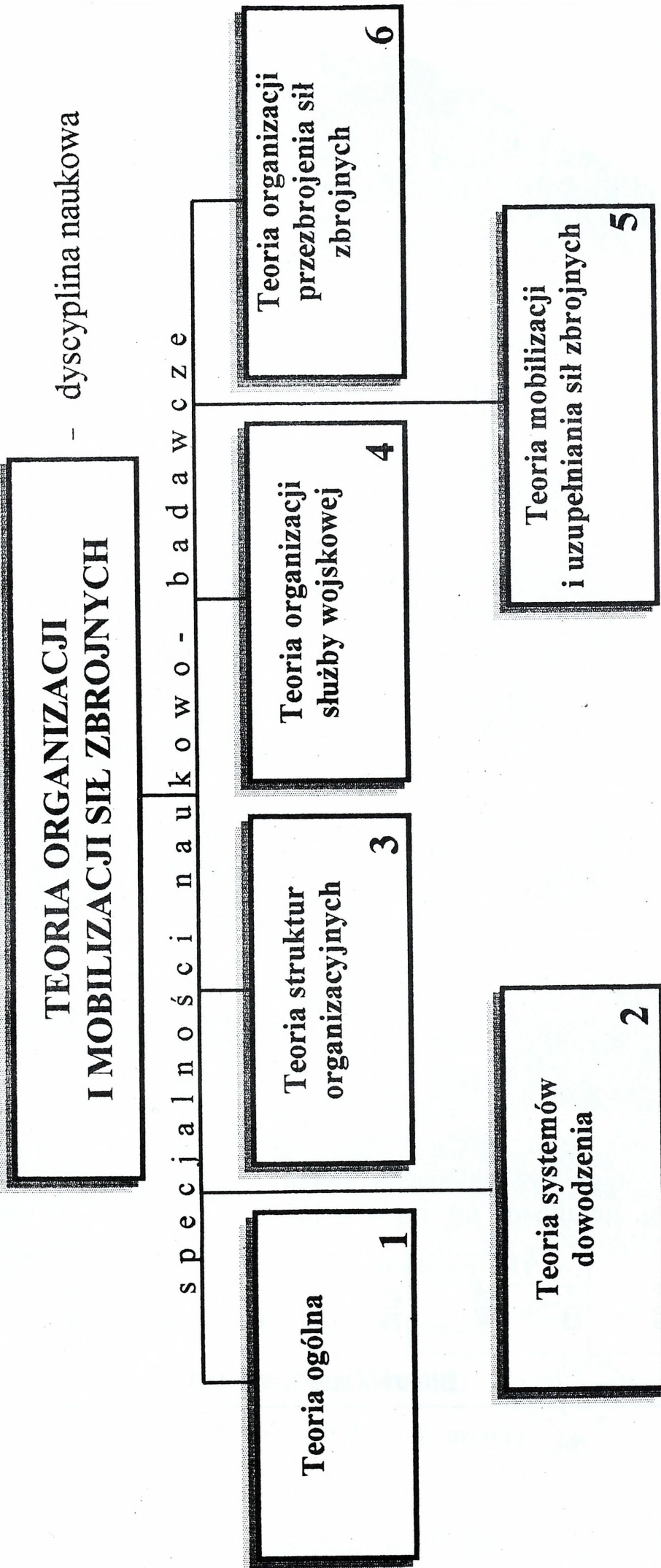
Wojnarowski J., *Struktura organizacyjna SZ RP*, AON, Warszawa 1998.

Wojnarowski J., *Zeszyty Naukowe ASG WP nr 2/17/78*, s. 184.

Wytyczne MON do planowania i programowania obronnego w resorcie obrony narodowej na lata 2000-2005, MON, Warszawa 1999.

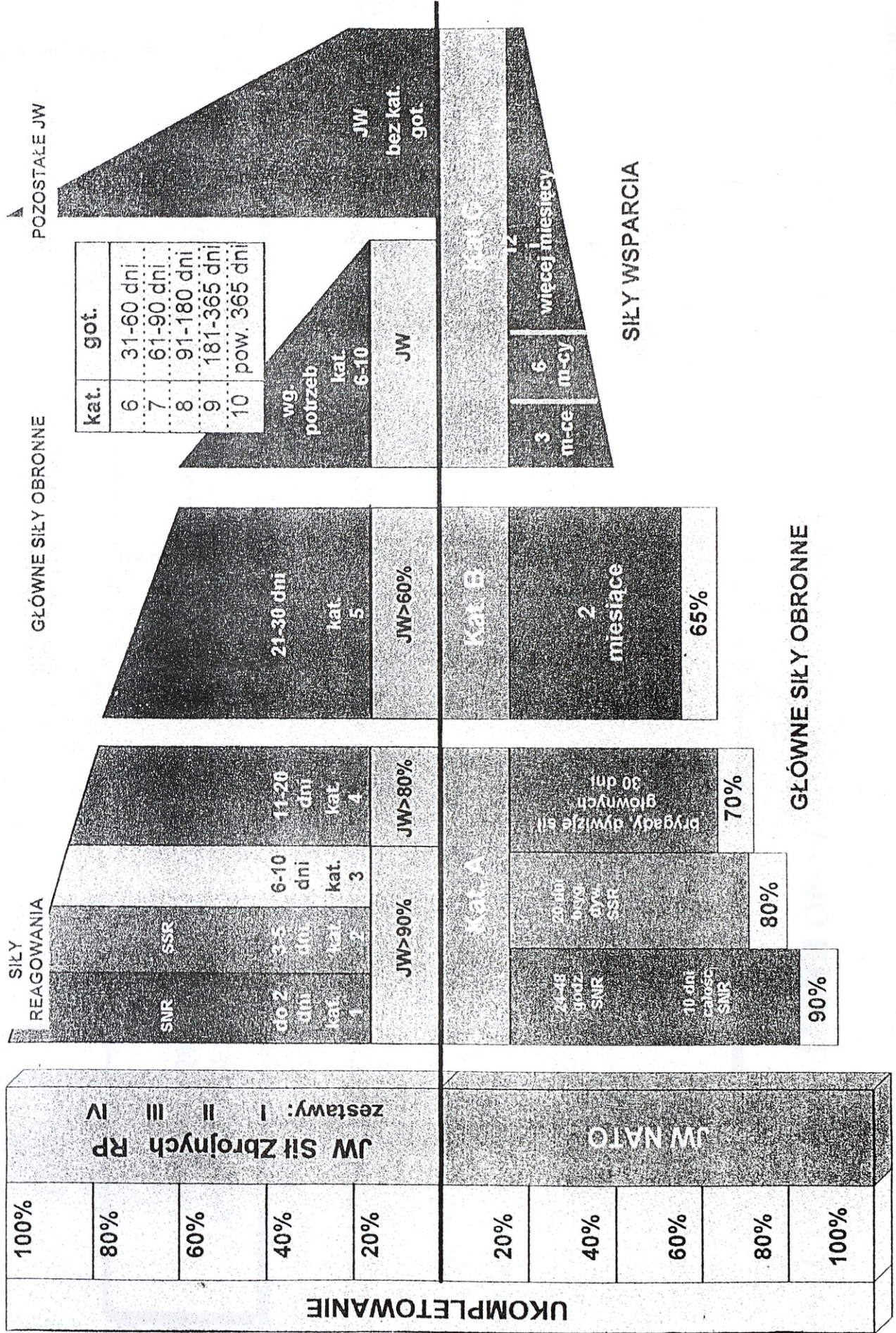
Założenia do opracowania programu rozwoju SZ RP w latach 2001-2006, MON, Warszawa 2000.

SPECJALNOŚCI TEORII ORGANIZACJI I MOBILIZACJI SIŁ ZBROJNYCH



Załącznik nr 2

KATEGORIE JW SZRP i NATO



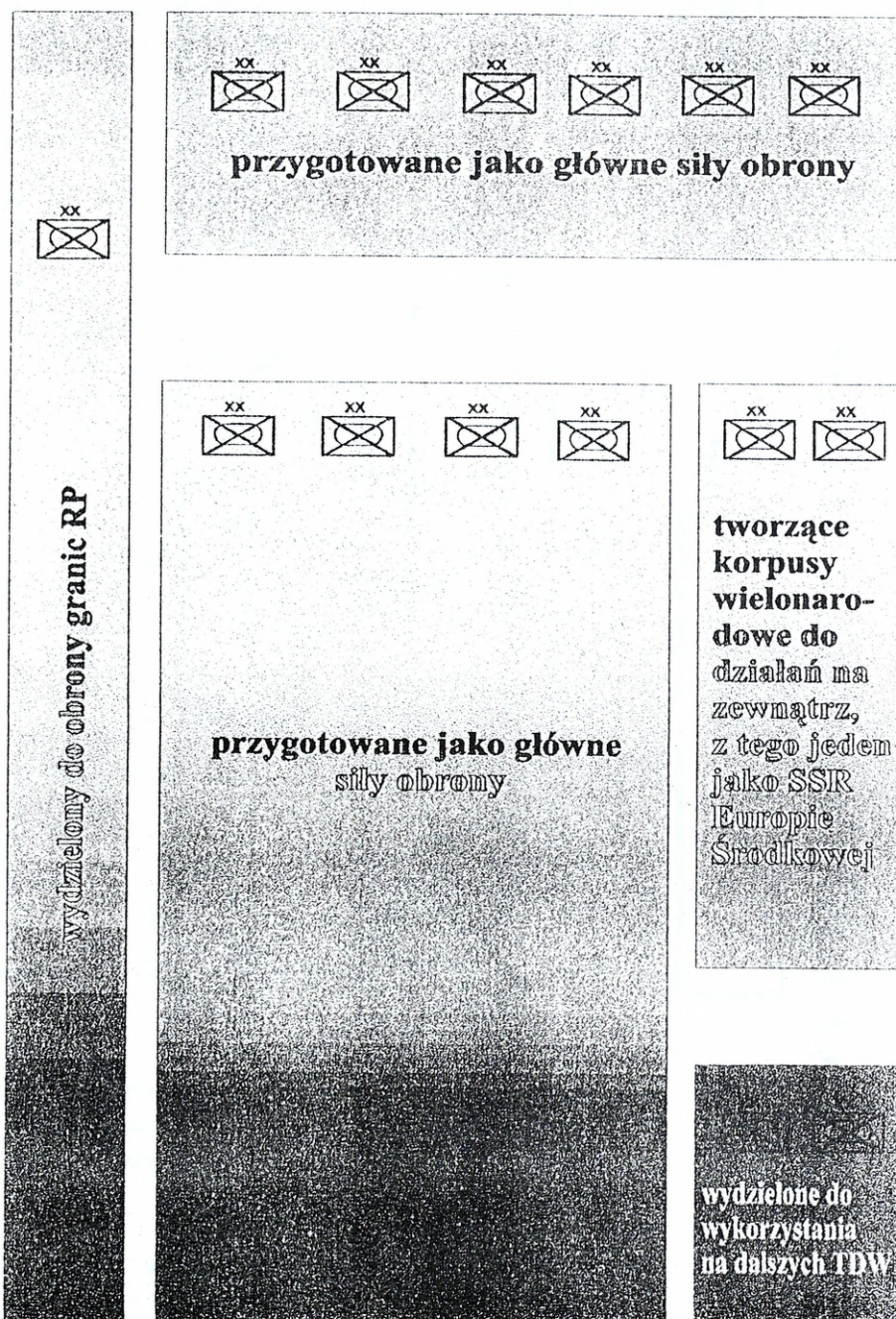
ETAPY PRZYGOTOWANIA SZ RP

I ETAP
budowa SZ zdolnych do obrony własnych granic

II ETAP
budowa SZ zdolnych do uczestnictwa w misjach NATO w Europie

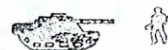
III ETAP
budowa SZ zdolnych do uczestnictwa w misjach NATO w Europie

IV ETAP
budowa SZ zdolnych do działania na odległych TDW NATO



UWAGA: potencjał obrony RP to:

- 7 ekwiwalentnych ZT (dywizji);



- 40 do 60 okrętów bojowych;

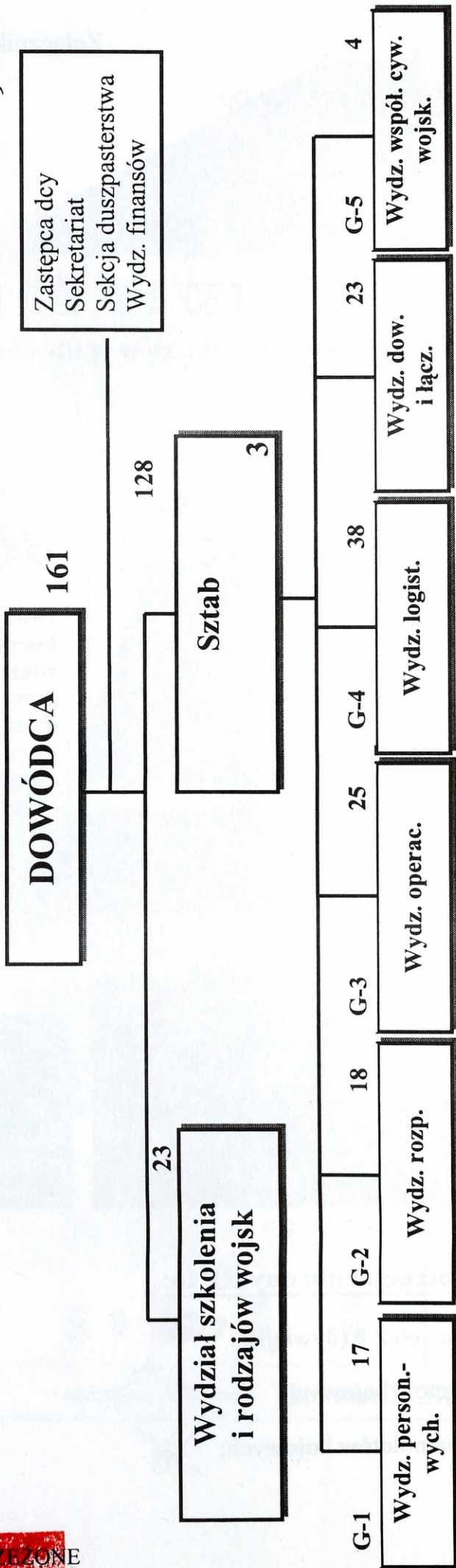


- 130 do 160 samolotów bojowych;



STRUKTURA ORGANIZACYJNA DZ

9

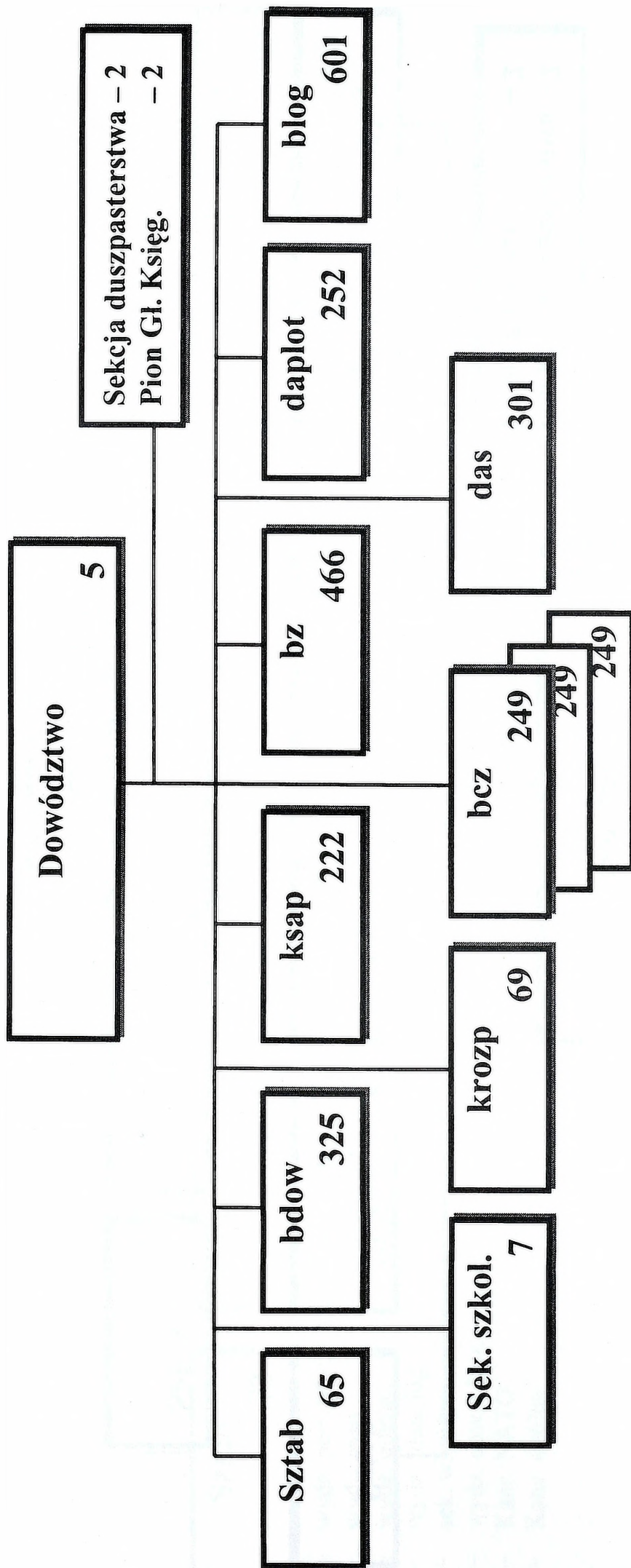


PODLEGŁE JEDNOSTKI WOJSKOWE

b dow	588	pa	800	br	356	brem	360	kopchem	114
BPanc	2.938	pappanc	950	bsap	364	bmed	240	bzapas	315
BZ	3.496	pplot	320	bzaop	450	bžand.	320		

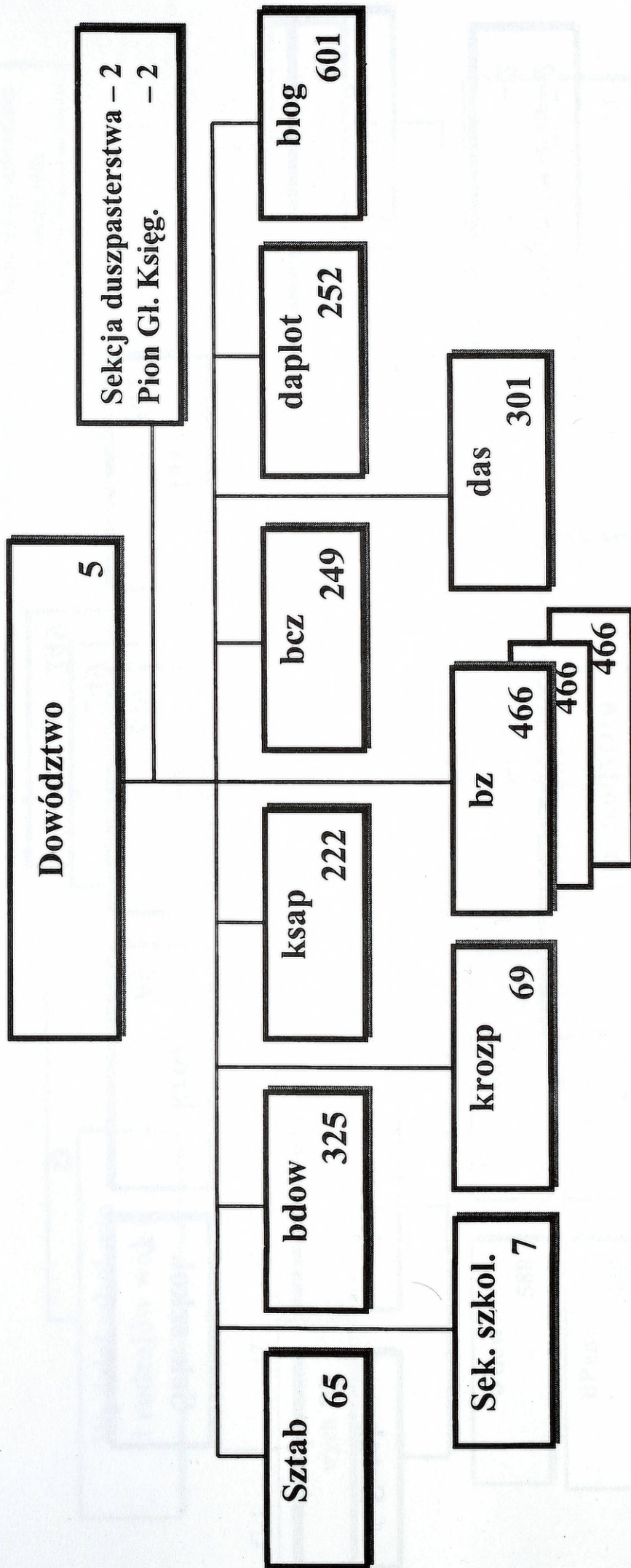
Stan osobowy dywizji 11.772 żołnierzy

STRUKTURA ORGANIZACYJNA BPanc



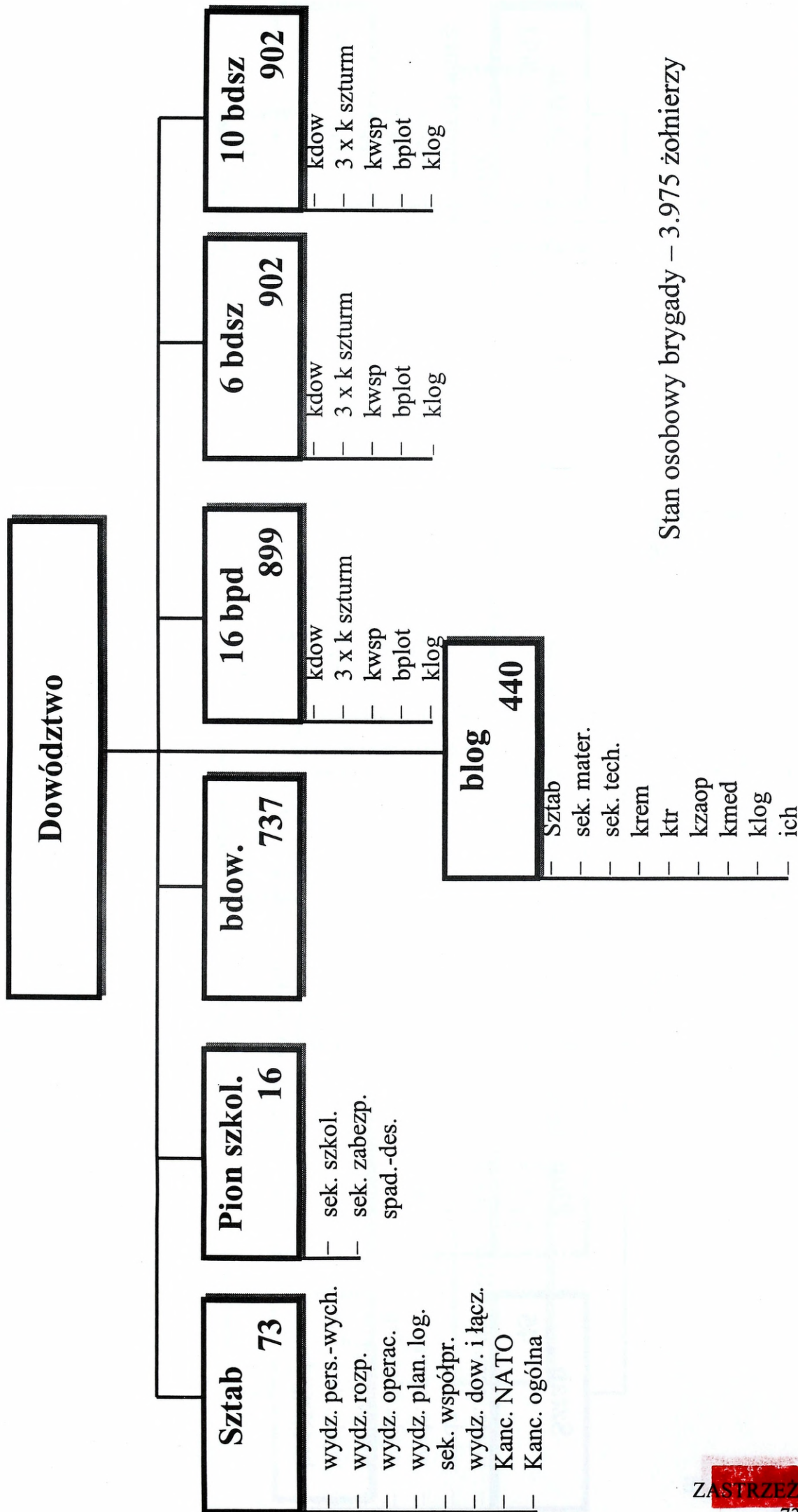
Stan osobowy - 2.938 żołnierzy

STRUKTURA ORGANIZACYJNA BZ



Stan osobowy – 3.496 żołnierzy

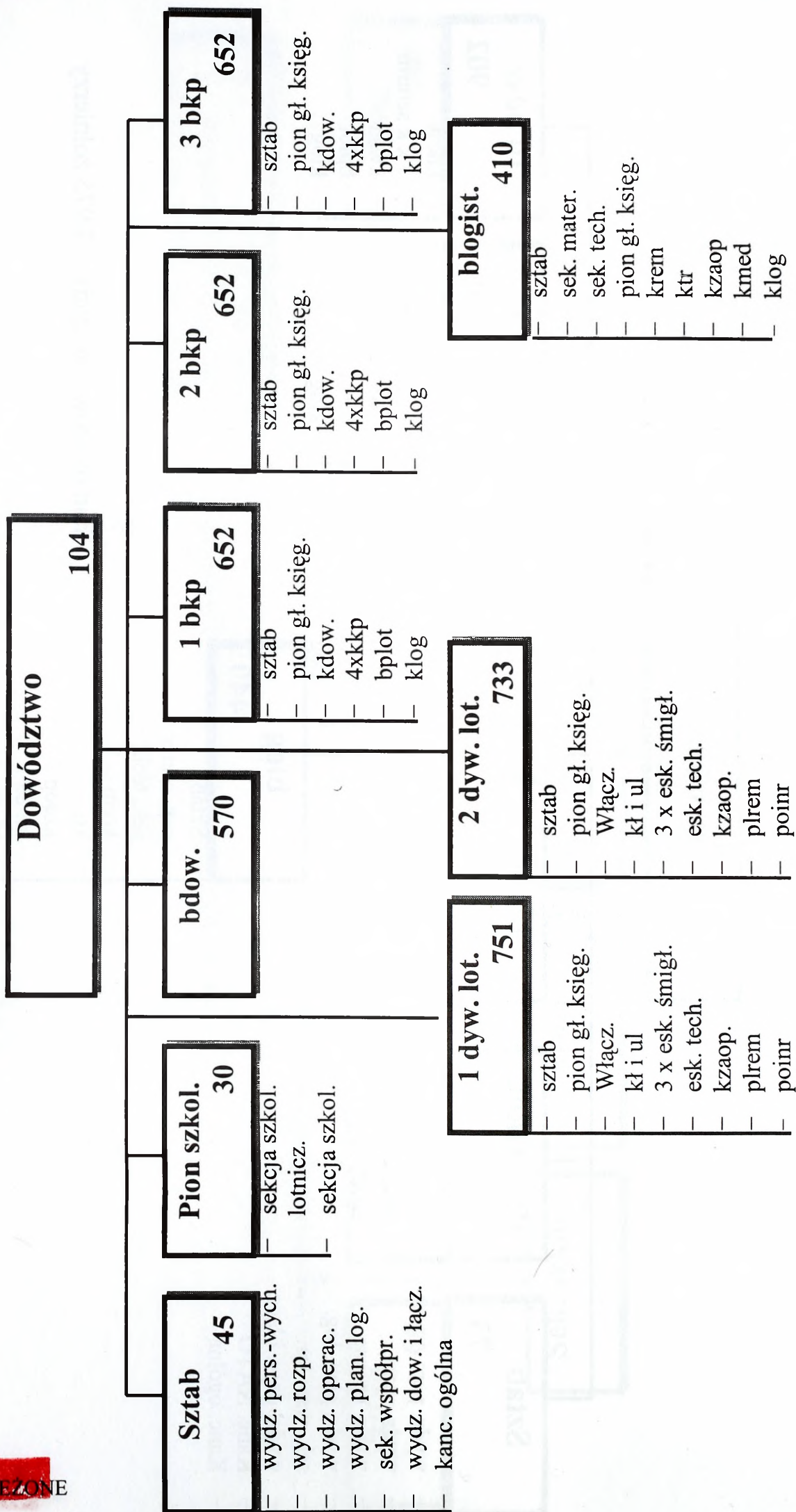
STRUKTURA ORGANIZACYJNA 6 BDSZ



Stan osobowy brygady – 3.975 żołnierzy

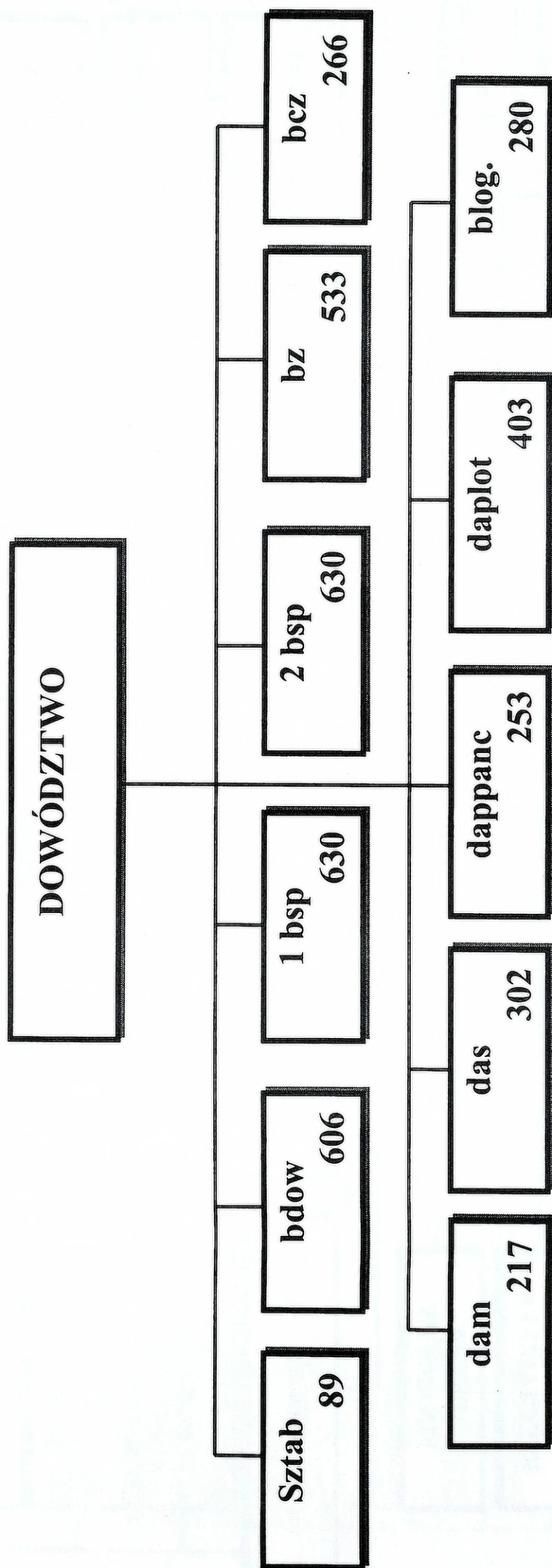
ZASTRZEŻONE

STRUKTURA ORGANIZACYJNA 25 BKPow.



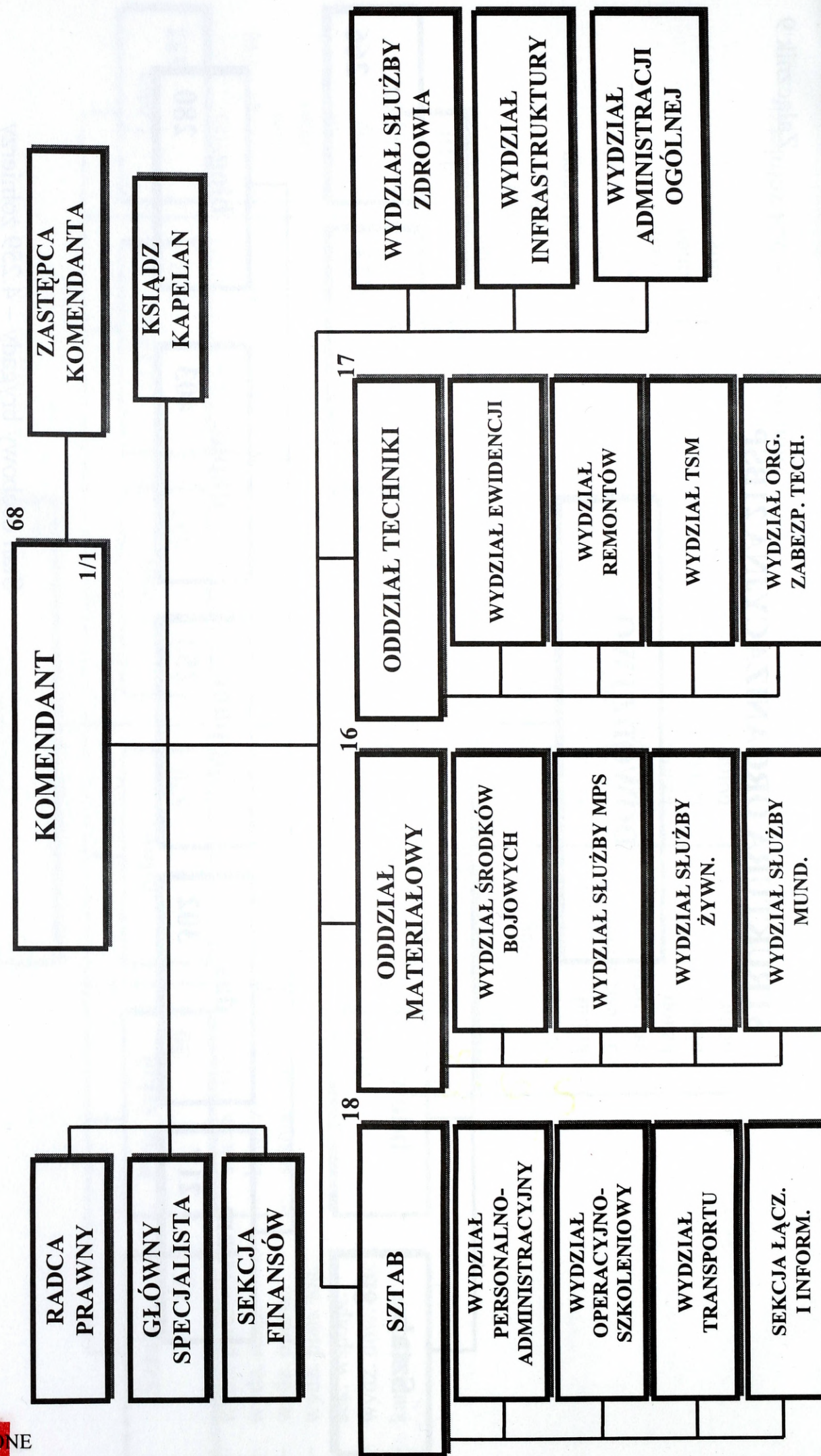
Stan osobowy – 4.524 żołnierzy

STRUKTURA ORGANIZACYJNA 21BSP

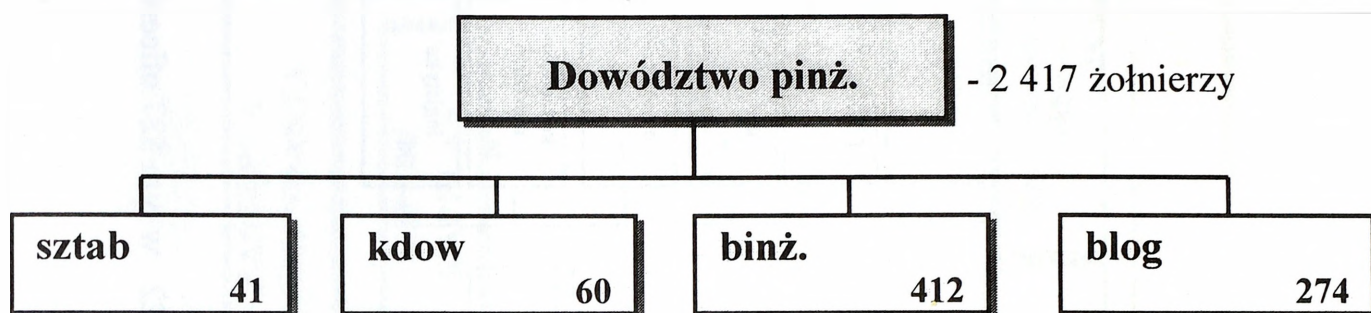


Stan osobowy brygady – 4.259 żołnierzy

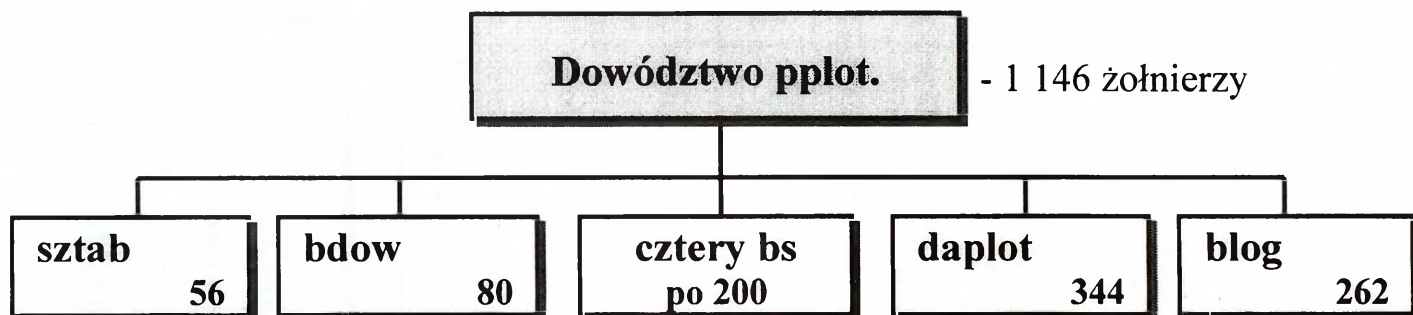
**STRUKTURA ORGANIZACYJNA KOMENDY
REJONU LOGISTYCZNEGO**



JEDNOSTKI REAGOWANIA RODZAJÓW WOJSK (wariant)



Struktura organizacyjna pinż.



Struktura organizacyjna pplot.

WYDRUKOWANO w 40 egz.

Egz. nr 1 – 39 Bibl. Gł. DZN

Egz. nr 40 – Archiwum

Sporządził – J. WOJNAROWSKI

Wykonała – K. ADAMCZYK

Druk AON zam. nr Z-500/WW/

