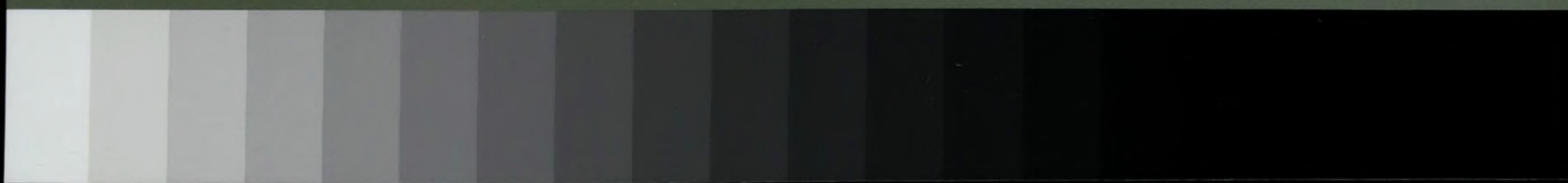
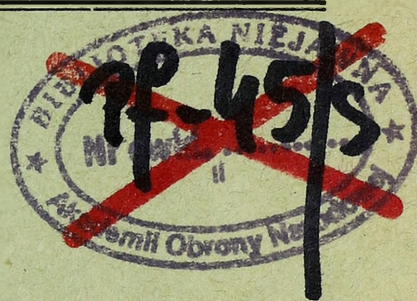


A 1 2 3 4 5 6 M 8 9 10 11 12 13 14 15 B 17 18 19



AKADEMIA OBRONY NARODOWEJ

WYDZIAŁ STRATEGICZNO-OBRONNY



AON wewn. 4555/93

JAWNE **POUFNE**

Egz. Nr 1



Płk dypl. Waldemar GÓRECKI

**ZNOWELIZOWANY SYSTEM UZUPEŁNIANIA
SIĘ ZBROJNYCH RP STANEM OSOBOWYM
W CZASIE WOJNY**

SKRYPT

60820

WARSZAWA

1993



WYDZIAŁ STRATEGICZNO-OBRONNY



AON wewn. 4555/93

*03032006 Anna Kolec
Podst. prot. prot. Nr uch 647
& dn. 24 02 2006*

POUFNE

Egz. nr ...1

JAWNE



Płk dypl. Waldemar GÓRECKI

ZNOWELIZOWANY SYSTEM UZUPEŁNIANIA SIŁ ZBROJNYCH RP

STANEM OSOBOWYM W CZASIE WOJNY

S K R Y P T



~~2721-99~~

Niniejszy skrypt zalecam do wykorzystania w procesie dydaktycznym ACN przez nauczycieli akademickich i studentów.

W treści skrypt zawiera materiały dotyczące przyszłych struktur organizacyjnych systemu uzupełniania wojsk w wyniku ponoszonych strat w czasie wojny, które wprowadzane będą do sił zbrojnych w ramach ogólnej koncepcji formowania Sił Zbrojnych RP "Modelu-2005." oraz materiały niepublikowane, wyrażające poglądy autora na organizację planowania i kierowania uzupełnianiem wojsk w czasie wojny.

ZASTĘPICA KOMENDANTA
WYDZIAŁU STRATEGICZNO-OPERACyjNEGO

płk prof. dr hab. Roman KULCZYCKI

SPIS TRESCI

	Strona
WSTĘP	5
1. OGÓLNE ZAŁOŻENIA NOWELIZACJI STRUKTUR ORGANIZACYJNYCH ORAZ ZASAD FUNKCJONOWANIA SYSTEMU UZUPEŁNIANIA	6
1.1. Kierunki działań doskonalących	6
1.2. Struktura organizacyjna i funkcjonalna systemu uzupełniania	8
2. PLANOWANIE I KIEROWANIE UZUPEŁNIANIEM WOJSK W CZASIE WOJNY	12
2.1. Przygotowanie do planowego uzupełniania bieżącego wojsk w czasie wojny	12
2.2. Zadania poszczególnych ogniw dowodzenia w zakresie planowania uzupełnienia bieżącego wojsk	13
2.3. Kierowanie procesem uzupełniania wojsk w czasie wojny	15
2.3.1. Struktura organizacyjna oraz zasadnicze zadania elementów systemu kierowania uzupełnieniem i organizacją wojsk w czasie wojny	16
2.3.2. Dokumentacja w zakresie uzupełniania wojsk, opracowywana przez organa uzupełnieniowe operacyjnych i taktycznych ogniw dowodzenia	24
2.3.3. Meldunki i sprawozdania	26
ZAKOŃCZENIE	29
ZAŁĄCZNIKI:	
1. Schemat struktury funkcjonalnej systemu uzupełniania wojsk lądowych	32
2. Struktura organizacyjna pododdziałów zapasowych korpusu oraz związków taktycznych /dywizji, brygady/	33

3. Struktura organizacyjna ośrodka zapasowego czasu "W"	34
4. Wykaz podstawowych dokumentów planistycznych i roboczych sporządzanych i prowadzonych w Oddziale Uzupełnień i Organizacji Wojsk sztabu związku operacyjnego	35
5. Wykaz strat w kadrze oficerskiej i chorążych	39
6. Wykaz strat i braków podoficerów i szeregowych według specjalności wojskowych	40
7. Ilościowe zestawienie braków podoficerów i sze- regowych według specjalności wojskowych na dzień	41
8. Imienny spis strat bezpowrotnych i warunkowych ..	42
9. Wykaz nieobsadzonych stanowisk oficerskich i chorążych według stanu na dzień	43
10. Meldunek o ukompletowaniu wojsk ... na dzień ...	44
11. Meldunek - referat o stanie bojowym wojsk	45
12. Zarządzenie szefa sztabu	48
13. Protokół przyjęcia /przekazania/	50

W S T Ę P

Problem uzupełniania sił zbrojnych w dobie wojen współczesnych nabiera szczególnego znaczenia i stanowi dużej wagi zadanie strategiczne. Można przyjąć, że przyszła wojna będzie nie tylko wojną armii, różnorodnych środków technicznych, lecz i wojną rezerw, a w pierwszej kolejności rezerw osobowych przygotowanych przede wszystkim w czasie pokoju. Nadal bowiem na polu walki czynnik ludzki odgrywa decydującą rolę. Człowiek uruchamia, ożywia i pozwala wykorzystać wszystkie środki walki. Dlatego właściwe ukończenie walczących wojsk stanem osobowym jest warunkiem skuteczności działań bojowych.

W ostatnich latach zasadniczo zmieniły się warunki prowadzenia wojny, struktura organizacyjna sił zbrojnych oraz zasady ich wykorzystania. W tej sytuacji wdrożony w 1991 roku system uzupełniania sił zbrojnych w czasie wojny w wyniku ponoszonych strat, nazywany dalej systemem uzupełniania,^{1/} coraz bardziej traci swoją praktyczną przydatność. Dotyczy to zarówno jego struktury, jak też zasad funkcjonowania. Wymaga on dostosowania do nowych potrzeb i warunków /mniejsze potrzeby, bezpośrednia bliskość źródeł uzupełniania, mniejsze potrzeby z zabezpieczeniem logistycznym procesu dosyłania uzupełnień, potrzeba uzupełniania korpusów w wypadku wykonywania przez nie zadań poza obszarem własnego okręgu wojskowego/.

Nowelizacja struktur organizacyjnych oraz zasad funkcjonowania obowiązującego systemu uzupełniania, które wprowadzane będą sukcesywnie i odpowiednio zsynchronizowane z przeformowywaniem dotychczasowych struktur wymaga zweryfikowania treści tymczasowej instrukcji o uzupełnianiu wojsk i wydanego na jej podstawie skryptu.

Mając na uwadze dokonywane zmiany w systemie uzupełniania sił zbrojnych w czasie wojny w wyniku ponoszonych strat oraz konieczności uwzględniania problematyki uzupełnieniowej w ówi-

1/ Ppłk dypl. Waldemar Górecki, "System uzupełniania Sił Zbrojnych RP stanem osobowym w czasie wojny". Skrypt, wyd. ACN wewn.4336/91, nr bibl. Pf 3238.

czyniach prowadzonych w Akademii Obrony Narodowej opracowano niniejszy skrypt. W skrypcie zwrócono szczególną uwagę na zagadnienia dotyczące planowania i kierowania procesem uzupełniania wojsk, wychodząc tym samym naprzeciw zapotrzebowaniu w tym względzie kadry dydaktycznej i studentów akademii.

Ogólne założenia i zadania nowelizowanego systemu uzupełniania sił zbrojnych oraz sposoby i metody uzupełniania wojsk w wyniku poniesionych strat w stanach osobowych w czasie wojny nie ulegają większym zmianom.

1. OGÓLNE ZAŁOŻENIA NOWELIZACJI STRUKTUR ORGANIZACYJNYCH ORAZ ZASAD FUNKCJONOWANIA SYSTEMU UZUPEŁNIANIA

1.1. Kierunki działań doskonalących

Dwuletni okres aplikacyjnego funkcjonowania obowiązującego systemu uzupełniania dostarczył wielu wniosków dotyczących jego przydatności. Zostały one wykorzystane podczas prac nad doskonaleniem dotychczasowych rozwiązań uwzględniających wymogi wynikające z założeń nowego modelu Sił Zbrojnych RP oraz odpowiadających współczesnym wymaganiom systemu uzupełniania gwarantującego możliwość szybkiego uzupełniania sił zbrojnych i przywracania wojskom zdolności bojowej w toku działań wojennych na obszarze kraju.

Realizacja tego zadania wymagała ustalenia odpowiedniej konstrukcji organów uzupełnień i ich elementów wykonawczych, funkcjonujących zarówno w systemie terytorialnym, jak i w ugrupowaniu wojsk operacyjnych, przeznaczonych do zapewnienia sprawnego, terminowego i zorganizowanego dopływu powołanego uzupełnienia.

Dostosowując system uzupełniania do nowych warunków podjęto następujące kierunki działań doskonalących:

- przesunięcie większości dyspozycyjnych źródeł uzupełniania ze szczebli operacyjnych do taktycznych /dywizje, brygady/ w celu ich bardziej efektywnego wykorzystania;
- zsynchronizowanie zasad uzupełniania wojsk operacyjnych i wojsk obrony terytorialnej;

- zmianę roli i zadań okręgowych punktów przesyłkowych /OPP/ przez przeformowanie ich na ośrodki zapasowe, szkolące żołnierzy rezerwy stosownie do potrzeb ich wykorzystania;
- wykorzystanie wyszkolonych rezerw osobowych stanowiących nadwyżki pomobilizacyjne na potrzeby związane z tworzeniem pododdziałów zapasowych związków operacyjnych i taktycznych;
- dostosowanie podsystemu uzupełniania WLOP do potrzeb nowego modelu organizacyjnego tych wojsk;
- decentralizację kierowania uzupełnianiem wojsk lądowych zarówno na etapie planowania, jak i realizacji uzupełniania, przez przesunięcie znacznej części uprawnień w tym zakresie ze szczebla centralnego na ogniwo okręgów wojskowych.

Przesunięcie w wojskach lądowych większości dyspozycyjnych źródeł uzupełniania z operacyjnych do taktycznych ogniw dowodzenia zapewni korzystniejsze warunki uzupełniania jednostek wojskowych. Pułki zapasowe aktualnie występujące w związkach operacyjnych tracą swoją przydatność. Zamiast nich widzi się celowość posiadania w korpusach dwóch /w SOW - trzech/ batalionów zapasowych oraz kompanii zapasowych w dywizjach i brygadach.

Wzrost roli i zadań wojsk OT wymaga stosowania w odniesieniu do nich rozwiązań zbliżonych do tych, jakie przyjęto dla wojsk operacyjnych. Wprawdzie nie przewiduje się tworzenia w jednostkach OT pododdziałów zapasowych, jednak pozostałe zasady funkcjonowania systemu będą w równej mierze ich dotyczyły.

Mniejsze potrzeby w zakresie uzupełniania wojsk umożliwią korzystniejsze warunki wykorzystania rezerw osobowych. W nowych warunkach można będzie większą wagę nadać nie tyle problemowi ilości uzupełnień oraz terminów dosyłania ich do wojsk, co jakości uzupełnień. Chodzi o lepsze ich przygotowanie przez krótkotrwałe szkolenie doskonalące żołnierzy rezerwy w określonych specjalnościach wojskowych, realizowane bezpośrednio przed ich skierowaniem do jednostek, a także przekwalifikowanie do specjalności deficytowych. Zadania te realizowałyby ośrodki zapasowe.

Widzi się celowość maksymalnego wykorzystania w ramach systemu uzupełniania żołnierzy rezerwy stanowiących nadwyżki pomobilizacyjne. Żołnierzy tych zamierza się włączyć do składu pod-

oddziałów zapasowych korpusów oraz związków taktycznych. Stanowić będą oni pierwszy stan zmienny tych pododdziałów.

Decentralizacja procesu decyzyjnego w zakresie planowania oraz kierowania uzupełnieniem wojsk zmierza do zwiększenia roli sztabów okręgów wojskowych w tej dziedzinie. Sztab Generalny WP będzie natomiast koordynatorem całokształtu działalności uzupełnieniowej w siłach zbrojnych. Jego rola będzie szczególnie znacząca w wypadku uzupełniania wojsk korpusów wykonujących zadania operacyjne poza obszarem macierzystego okręgu wojskowego.

Zamierza się również zwiększyć rolę i zadania terenowych organów administracji wojskowej /Rejonowych Sztabów Wojskowych, Wojskowych Komend Uzupełnień/ w zakresie bezpośredniego kierowania funkcjonowaniem elementów systemu uzupełniania rozmieszczonych na administrowanym terenie.

1.2. Struktura organizacyjna i funkcjonalna systemu uzupełniania

W wyniku realizacji powyższych założeń przebudowany system uzupełniania będzie składał się z następujących elementów organizacyjnych:

1/ Na potrzeby wojsk lądowych:

- pododdziałów zapasowych korpusu, dywizji i brygad /batalionów zapasowych korpusów, kompanii zapasowych w dywizjach i brygadach/;
- ośrodków zapasowych;
- dywizyjnych i brygadowych punktów rozdzielczych /w składzie kompanii zapasowych/;
- rejonowych punktów zbiórki /w składzie wojskowych komend uzupełnień/.

2/ Na potrzeby wojsk RSZ:

- jednostek zapasowych MW;
- jednostek zapasowych WLOP.

Skład przebudowanego systemu uzupełniania sił zbrojnych przedstawia załącznik 1.

W związku z tym zamierza się rozformować, bądź przeformować większość elementów obowiązującego systemu uzupełniania.

1/ Rozformowaniu ulegną:

- pułki zapasowe frontu i armii;
- frontowy i armijne punkty rozdzielcze.

2/ Zostaną przeformowane:

- OPP /na ośrodki zapasowe/;
- część jednostek zapasowych WLOP.

Pododdziały zapasowe korpusów oraz związków taktycznych wojsk lądowych mają stanowić dyspozycyjne uzupełnienia wykorzystywane do odtwarzania stanowisk /funkcji/ niezbędnych dla zachowania zdolności bojowej jednostek. Zakłada się, że zapewnią one uzupełnianie jednostek w czasie jednego - dwóch dni walki, to jest przez okres niezbędny do skompletowania oraz dostania niezbędnych uzupełnień z głębi kraju /ośrodków zapasowych/.

Bataliony zapasowe korpusów przeznacza się do uzupełniania samodzielnych jednostek korpusów /z wyjątkiem brygad rodzajów wojsk/, a w miarę potrzeb i możliwości - także do wsparcia uzupełnieniami dywizji. Pododdziały zapasowe brygad - do uzupełniania pododdziałów brygad, zaś pododdziały zapasowe dywizji - na potrzeby uzupełniania samodzielnych jednostek wchodzących w ich skład.

Zakłada się, że omawiane pododdziały będą osiągały gotowość bojową w terminach wydłużonych o dobę w stosunku do jednostek ZT, ze względu na przejmowanie nadwyżek pomobilizacyjnych.

Przewiduje się sformowanie 55 pododdziałów zapasowych,
w tym:

- batalionów zapasowych - 8 /POW, WOW - po dwa; SOW - trzy; KOW - jeden/;
- kompanii zapasowych dywizji - 10;
- kompanii zapasowych brygad ogólnowojskowych - 36;
- kompanii zapasowych brygad rodzajów wojsk - 9.

Nie przewiduje się tworzenia pododdziałów zapasowych w jednostkach OT.

Wymienione pododdziały powinny składać się ze stanu stałego oraz zmiennego. Stan stały będzie zapewniał kierowanie jednostkami oraz ciągłą rotację stanu zmiennego. Stan zmienny będą stanowili specjaliści niezbędni do dyspozycyjnego uzupełnienia

jednostek w podstawowych specjalnościach wojskowych /kierowcy pojazdów samochodowych oraz wozów bojowych, zasadnicze funkcje związane z obsługą uzbrojenia i sprzętu/.

Zakłada się sukcesywne odtwarzanie stanu zmiennego żołnierzami dosyłanymi z ośrodków zapasowych w ramach uzupełnień dla ZT oraz samodzielnych jednostek korpusu. Strukturę organizacyjną pododdziałów zapasowych przedstawia załącznik 2.

Ośrodki zapasowe będą spełniały rolę podstawowego elementu systemu uzupełniania wojsk lądowych. Będą one wykonywały zadania związane z organizacyjnym wykorzystaniem wyszkolonych rezerw osobowych; wyekwipowaniem żołnierzy rezerwy; szkoleniem doskonalącym w określonych specjalnościach wojskowych; kompletowaniem oraz dosyłaniem grup /pododdziałów/ uzupełnienia dla określonych jednostek.

Ośrodki te podlegają dowództwu okręgu wojskowego, które określa im zadania w zakresie uzupełnienia podległych wojsk. W wypadku wyjścia wojsk z obszaru OW, ośrodki zapasowe kierują uzupełnieniem w ślad za nimi. Sztab Generalny WP koordynuje wykorzystanie ośrodków zapasowych do wzmocnienia wojsk innych OW.

Przewiduje się rozwinięcie 24 ośrodków zapasowych /POW, WOW - po 6; SOW - 7; KOW - 5/.

Uwzględniając dążenie do samowystarczalności OW w zakresie uzupełniania wojsk, w ośrodkach zapasowych powinni znaleźć się specjaliści wszystkich rodzajów wojsk i służb w ilościach stosownych do składu wojsk i potrzeb związanych z ich uzupełnieniem w czasie wojny.

Stan osobowy ośrodków zapasowych powinien składać się z żołnierzy stanu stałego i zmiennego:

- stan stały ma zapewnić przyjęcie, szkolenie i rozdział stanu zmiennego;
- stan zmienny, powoływany w czasie wojny będzie składał się ze specjalistów określonych rodzajów wojsk i służb planowanych na uzupełnienie wojsk.

W miarę kierowania uzupełnień do wojsk, ośrodki zapasowe sukcesywnie odtwarzają swoje stany zmienne, przyjmując żołnierzy rezerwy dosyłanych przez wojskowe komendy uzupełnień. W wypadku konieczności zwiększenia ilości uzupełnień zakłada się czasowe

powiększenie przepustowości określonych ośrodków zapasowych kosztem ograniczenia czasu szkolenia żołnierzy rezerwy.

Strukturę organizacyjną ośrodka przedstawia załącznik 3.

Występujące w dotychczasowych strukturach organizacyjnych związków taktycznych /dywizji, brygady/ punkty rozdzielcze wejdą w skład pododdziałów zapasowych.

Rejonowe punkty zbiórki wykonują zadania związane z powołaniem żołnierzy rezerwy do czynnej służby wojskowej oraz zorganizowanym skierowaniem ich do właściwych ośrodków zapasowych /jednostek wojskowych/.

Pododdziały zapasowe MW będą funkcjonowały w dotychczasowej strukturze organizacyjnej. Podlegają one dowództwu MW, jednak na czas działań bojowych mogą być podporządkowane dowódcom flotylli.

Pododdziały zapasowe WLOP będą funkcjonowały tak jak dotychczas, na szczeblu korpusów /KOP, KL/ oraz związków taktycznych. Przewidywane zmiany w strukturze WLOP spowodują prawdopodobnie potrzebę zweryfikowania ilości jednostek zapasowych, ich składu, a także dyslokacji. Przewiduje się nieznaczne zwiększenie ogólnej ilości jednostek zapasowych /z 14 do 16/, a ich reorganizacja zostanie zawężona głównie do składu stanu zmiennego, który dostosuje się do specyfiki i wyposażenia jednostek.

Wprowadzone decyzją szefa Sztabu Generalnego WP z grudnia 1992 r. bataliony zapasowe DZ /3-5/ nie wchodzi w skład omawianego systemu uzupełniania.

Przedstawiony projekt nowelizacji systemu uzupełniania uwzględnia wymogi wynikające z założeń nowego modelu Sił Zbrojnych RP i umożliwia wprowadzenie zmian mających związek z trybem jego wprowadzania w życie. Praktyczne wprowadzanie nowych rozwiązań do sił zbrojnych będzie realizowane w ramach ogólnej koncepcji formowania Sił Zbrojnych RP "Modelu - 2005".

2. PLANOWANIE I KIEROWANIE UZUPEŁNIANIEM WOJSK W CZASIE WOJNY

Uzupełnianie wojsk w czasie wojny polega na planowym dosyłaniu pododdziałów i grup uzupełnienia do wojsk walczących i ma na celu pełne lub częściowe pokrycie codziennych strat związków taktycznych, oddziałów i pododdziałów. Podstawową metodą uzupełniania wojsk jest uzupełnianie bieżące, które realizuje się:

- w oparciu o nagromadzone zasoby wyszkolonych rezerw osobowych w określonych specjalnościach wojskowych, powoływane zgodnie z planem bezpośrednio z gospodarki narodowej i przesyłane do wojsk walczących przez rejonowe punkty zbiórki i ośrodki zapasowe;
- wykorzystując istniejącą rezerwę oficerską /absolwenci akademii, szkół, kursów/;
- rotując zmienny stan osobowy pododdziałów zapasowych przeznaczonych do uzupełniania pododdziałami i grupami specjalistów.

Powołanie żołnierzy rezerwy do służby wojskowej w czasie wojny następuje za pomocą kart powołania lub w inny sposób /obwieszczenia, środki masowego przekazu/. Ilość i czas powołania żołnierzy rezerwy reguluje Sztab Generalny WP.

2.1. Przygotowanie do planowego uzupełniania bieżącego wojsk w czasie wojny

Przygotowanie do uzupełniania wojsk w czasie wojny planuje się już w czasie pokoju. W ramach prac przygotowawczych należy określić sposoby i tryb ciągłego dosyłania uzupełnienia bieżącego do wojsk operacyjnych w ustalonym czasie, uwzględniając równocześnie potrzeby wojsk obrony terytorialnej. Podstawę do planowania czynności przygotowawczych w zakresie uzupełniania stanowią:

- stan ilościowy związków operacyjnych /taktycznych/ na rzecz których przewiduje się uzupełnianie bieżące;
- wielkość przewidywanych strat związków operacyjnych /taktycznych/ oraz procent strat, które zakłada się pokryć w ramach uzupełniania bieżącego wojsk;

- ilość i rejonizacja wyszkolonych żołnierzy rezerwy, których można wykorzystać na uzupełnianie bieżące wojsk operacyjnych;
- częstotliwość rotacji stanu zmiennego ośrodków /pododdziałów/ zapasowych przeznaczonych do uzupełniania bieżącego wojsk pododdziałami /grupami/ specjalistów;
- optymalne przepustowość punktów zbiórki i ośrodków zapasowych /punktów rozdzielczych/.

2.2. Zadania poszczególnych ogniw dowodzenia w zakresie planowania uzupełniania bieżącego wojsk

Sztab Generalny WP koordynuje całokształtem przedsięwzięć związanych z przygotowaniem i realizacją uzupełniania bieżącego wojsk przez określenie poszczególnym okręgom wojskowym limitów ilościowych dziennego uzupełnienia w odniesieniu do podoficerów i szeregowych rezerwy według grup specjalności wojskowych oraz wymogów w zakresie zapewnienia rotacji stanu zmiennego oddziałów /pododdziałów/ zapasowych.

Departament Kadr MON w uzgodnieniu ze Sztabem Generalnym WP określa okręgom wojskowym limity dziennego uzupełnienia bieżącego w odniesieniu do oficerów, chorążych i podchorążych według korpusów osobowych, grup i specjalności.^{2/}

Sztaby okręgów wojskowych w oparciu o szczegółową analizę wielkości i rozmieszczenia zasobów wyszkolonych rezerw osobowych na terenie okręgów wojskowych dokonują podziału otrzymanych limitów^{3/} między rejonowe sztaby wojskowe, określając proporcje poszczególnych grup specjalności wojskowych a w nich, podgrup zasadniczych specjalności wojskowych, z rozbiciem na kolejne dni. Ponadto sztaby okręgów wojskowych w przygotowaniu uzupełnienia bieżącego powinny uwzględniać również potrzeby rotacji stanu zmiennego ośrodków /pododdziałów/ zapasowych przeznaczonych do uzupełniania pododdziałami i grupami specjalistów.

2/ Przewiduje się zorganizowanie w Sztabie Generalnym WP komórki kadrowej, która przejęłaby zadania Departamentu Kadr w zakresie planowania i kierowania uzupełnianiem wojsk w odniesieniu do oficerów, chorążych i podchorążych.

3/ Szczegółowo na pierwsze trzy dni oraz ogólnie na 4-12dzień wojny. Przykładowo limity te dla OW wynoszą: - na 1-3 dzień ok. 3000 żołnierzy rez.; na kolejne dni - ok. 12 000 żołn. rez. Ogółem OW dla potrzeb systemu uzupełniania wydziela ok. 15 000 żołnierzy rezerwy.

W celu właściwego kierowania procesem uzupełniania wojsk w czasie wojny, sztaby okręgów wojskowych powinny opracować dane wyjściowe dotyczące przygotowania do planowania uzupełniania bieżącego wojsk. Dane te winny zawierać:

- rozmieszczenie rejonowych sztabów wojskowych i wojskowych komend uzupełnień;
- rozmieszczenie ośrodków zapasowych i rejonowych punktów zbiórki;
- rozmieszczenie pododdziałów zapasowych na terenie okręgu wojskowego;
- zasoby rezerw osobowych przeznaczonych na uzupełnienie bieżące wojsk według województw, grup i specjalności wojskowych;
- organizację łączności w systemie ośrodków zapasowych i punktów zbiórki oraz sygnały;
- wielkość zapasów umundurowania, wyposażenia i uzbrojenia w ośrodkach zapasowych oraz sposoby ich odtwarzania;
- organizację bieżącego zapatrywania materiałowo-technicznego ośrodków zapasowych;
- inne niezbędne zamierzenia.

Rejonowe sztaby wojskowe na podstawie zadań określonych przez sztab okręgu wojskowego oraz bilansu zasobów rezerw na administrowanym terenie, planują wykorzystanie na uzupełnianie bieżące wojsk rezerw osobowych z podległych wojskowych komend uzupełnień według poszczególnych specjalności wojskowych i dni.

Wojskowe komendy uzupełnień na podstawie zadań w zakresie uzupełniania bieżącego określonych przez rejonowy sztab wojskowy oraz bilansu zasobów rezerw, planują wykorzystanie wyszkolonych rezerw osobowych na uzupełnienie bieżące szczegółowo na każdy dzień, według specjalności wojskowych oraz gmin /miast/. Zgodnie z powyższym karty powołania żołnierzy rezerwy przeznaczonych na uzupełnienie bieżące wojsk powinny być odpowiednio posegregowane.

Dane wyjściowe na szczeblu okręgu wojskowego, rejonowego sztabu wojskowego i wojskowej komendy uzupełnień, w zależności od ich charakteru, opracowuje się w formie graficznej na mapie, względnie tabelarycznej /zestawień/. Przy wyborze formy opracowania należy brać pod uwagę komunikatywność i łatwość posługiwania się.

2.3. Kierowanie procesem uzupełniania wojsk w czasie wojny

Kierowanie procesem uzupełniania wojsk stanem osobowym w czasie wojny jest częścią systemu kierowania /dowodzenia/ wojskami obejmującą celową działalność dowództw i sztabów oraz TCAW /RSzW, WKU/ w zakresie planowania, organizacji i kierowania uzupełnianiem wojsk w wyniku poniesionych przez nie strat.

Kierowanie uzupełnianiem wojsk obejmuje:

- zbieranie danych o ukończeniu wojsk oraz poniesionych stratach w stanie osobowym;
- ocenę zdolności bojowej wojsk oraz wypracowanie propozycji w zakresie jej utrzymania;
- planowanie uzupełnienia wojsk w wyniku poniesionych strat;
- terminowe podejmowanie decyzji, opracowanie i przekazanie zadań wykonawcom w zakresie uzupełnienia wojsk stanem osobowym;
- organizowanie dostarczenia, przyjęcia i rozdziału uzupełnienia;
- kierowanie przedsięwzięciami uzupełnieniowymi w podległych wojskach;
- dowodzenie jednostkami zapasowymi;
- opracowywanie i składanie meldunków i zapotrzebowań do sztabu nadrzędnego.

Uzupełnianie wojsk operacyjnych stanem osobowym w czasie wojny realizuje się w sposób ciągły, w celu zapewnienia w możliwie maksymalnym stopniu pokrycia strat ponoszonych codziennie przez poszczególne jednostki wojskowe. Organizacją, przyjmowaniem i rozdziałem uzupełnienia w wojskach operacyjnych kierują komórki organizacyjno-uzupełnieniowe określonych szczebli dowodzenia, których organami wykonawczymi są punkty rozdzielcze /sekcja ewidencji i rozdziału uzupełnienia/ występujące w składzie pododdziałów zapasowych, a w oddziałach i pododdziałach - wyznaczone w tym celu zespoły żołnierzy.

Przy realizacji przedsięwzięć związanych z uzupełnieniem wojsk operacyjnych w czasie wojny, pion organizacji i uzupełnień

współpracuje ściśle z oddziałem /wydziałem/ operacyjnym oraz oddziałem /wydziałem/ kadr sztabu okręgu wojskowego /związku operacyjnego, związku taktycznego/.

Realizacja przedsięwzięć związanych z przyjmowaniem i rozdzielaniem żołnierzy uzupełnienia uzależniona jest od konkretnej sytuacji bojowej, a głównie od miejsca i roli związku taktycznego, oddziału i pododdziału w ugrupowaniu operacyjnym /bojowym/ i połączenia ich w stosunku do nieprzyjaciela oraz poniesionych strat w stanie osobowym /posiadanej zdolności bojowej/. Podstawą rozdziału uzupełnienia jest decyzja dowódcy, która w swej treści może zawierać następujące zagadnienia: 1) ogólna ocena ukończenia wojsk i przewidywane straty w stanie osobowym w czasie operacji /działań bojowych/; 2) analiza możliwości w zakresie uzupełnienia wojsk w początkowym okresie operacji /walki/ i w czasie dalszych działań bojowych; 3) kolejność wykorzystania stanu osobowego /stanu zmniejszonego/ pododdziałów zapasowych; 4) kolejność uzupełnienia wojsk; 5) sposób dostarczenia pododdziałów /grup/ uzupełnienia; 6) zadania w zakresie uzupełnienia wojsk oficerami i chorążymi; 7) sposób zgłaszania zapotrzebowań na dostarczenie uzupełnienia do wojsk.

Na podstawie decyzji dowódcy sztab /pion organizacyjno-uzupełnieniowy/ opracowuje - w zależności od szczebla dowodzenia - plan uzupełniania wojsk, plan przyjęcia i rozdzielania uzupełnienia oraz inne dokumenty /zarządzenia, zapotrzebowania, meldunki/ niezbędne do realizacji przedsięwzięć w zakresie uzupełniania wojsk w wyniku poniesionych strat w czasie działań bojowych. 4/

2.3.1. Struktura organizacyjna oraz zasadnicze zadania elementów systemu kierowania uzupełnieniem i organizacją wojsk w czasie wojny

a/ na szczeblu Sił Zbrojnych RP organizowane są następujące elementy systemu kierowania uzupełnieniem i organizacją wojsk: 5/

4/ Op.cit., załącznik 6 oraz podrozdział 2.3.2. niniejszego skryptu.

5/ Siłami Zarządu VII /Mobilizacji i Uzupełnień/ Sztabu Generalnego WP.

- na Stanowisku Dowodzenia Naczelnego Wodza Sił Zbrojnych /SDNW/ - Punkt Kierowania Uzupełnieniem i Organizacją Wojsk /Oddział Uzupełnień/;
- na Zapasowym Stanowisku Dowodzenia /ZSD NW/ - Punkt Kierowania Uzupełnieniem i Organizacją Wojsk /Wydział Uzupełnień/;
- na Pomocniczym Stanowisku Dowodzenia /PSD NW/ - Centrum Kierowania Uzupełnieniem i Organizacją Wojsk /Zarząd Uzupełnień: Oddział Planowania i Nowych Formowań; Oddział Uzupełnień Żołnierzami Rezerwy, Środkami Transportowymi i Maszynami; Oddział Poboru; Oddział Uzupełnień Poborowymi; Wydział Zabezpieczenia/;

Punkt Kierowania Uzupełnieniem i Organizacją Wojsk SD NW jest koordynatorem przedsięwzięć związanych z uzupełnieniem wojsk operacyjnych w strefie działań bojowych. Ponadto kieruje uzupełnianiem jednostek bezpośrednio podległych naczelnemu dowództwu oraz odwodowych, organizuje uzupełnienie związków taktycznych czasowo podporządkowanych innemu okręgowi wojskowemu /związkowi operacyjnemu/ oraz odtwarzaniem obywatelskich sztabów operacyjnych i taktycznych ogniw dowodzenia.

- Biuro Strat Bezpowrotnych.

b/ na szczeblu okręgu wojskowego /związku operacyjnego/ oddziały pionu organizacyjno-mobilizacyjnego wydzielają główne siły na SD, ZSD i PSD do organizacji Centrum oraz punktów kierowania uzupełnieniem i organizacją wojsk:

- na Stanowisku Dowodzenia /SD OW/ - Punkt Kierowania Uzupełnieniem i Organizacją Wojsk /Oddział Uzupełnień; Oddział Organizacji Wojsk; Oddział Kadr/;
- na Zapasowym Stanowisku Dowodzenia /ZSD OW/ - Punkt Kierowania Uzupełnieniem i Organizacją Wojsk /Oddział Uzupełnień i Organizacji Wojsk: Wydział Uzupełnień; Wydział Organizacyjny; Wydział Kadr/;
- na Pomocniczym Stanowisku Dowodzenia /PSD OW/ - Centrum Kierowania Organizacją i Uzupełnieniem Wojsk /Oddział Mobilizacji i Uzupełnień; Oddział Kadr; Wydział Organizacyjny/.

Zasadnicze zadania Oddziału Mobilizacji i Uzupełnień

Oddział Mobilizacji i Uzupełnień podlega bezpośrednio szefowi Centrum Kierowania Organizacją i Uzupełnieniem Wojsk. Do zasadniczych zadań oddziału należy:

1/ Kierowanie:

- organizacją przedsięwzięć związanych z formowaniem i przeformowywaniem jednostek wojskowych na podstawie zarządzenia sztabu NW SZ;
- organizacją uzupełniania jednostek stanem osobowym /podoficerami i szeregowymi rezerwy/ w wyniku poniesionych strat;
- działalnością terenowego aparatu uzupełnieniowego /RSzW, WKU/ w zakresie powoływania do służby wojskowej odpowiedniej liczby żołnierzy rezerwy o wymaganych specjalnościach wojskowych i skierowania ich do ośrodków zapasowych /jednostek wojskowych/ oraz organizacji poboru i wcielania poborowych /w czasie wojny/, w tym prowadzenia naboru do szkół oficerskich i chorążych;
- odtwarzaniem obozowatych sztabów operacyjnych i taktycznych ogniw dowodzenia;
- działalnością ośrodków zapasowych w zakresie formowania pododdziałów uzupełnienia bieżącego o określonym składzie i skierowania ich we właściwym czasie do pododdziałów zapasowych /wojsk operacyjnych/.

2/ Opracowywanie:

a/ rozkazów i zarządzeń regulujących:

- sprawy organizacyjno-etatowe i ewidencyjne;
- zasady reklamacji stanów osobowych;
- zasady uzupełniania wojsk stanem osobowym /podoficerami i szeregowymi rezerwy/ oraz organizację poboru i wcielania poborowych;

b/ rozdziałników wcielania poborowych oraz powoływania żołnierzy rezerwy do służby wojskowej;

c/ meldunków ewidencyjnych za podległe jednostki.

3/ Analiza strat w stanach osobowych poniesionych przez:

a/ jednostki stacjonujące na terenie okręgu wojskowego;

b/ zasoby rezerw osobowych podoficerów i szeregowych oraz poborowych z punktu widzenia możliwości uzupełnienia.

/opracowanie zestawienia strat oraz potrzeb w zakresie uzupełnienia wojsk i przesłanie ich do sztabu NW - Centrum Kierowania Uzupełnieniem i Organizacją Wojsk - w wypadku braku możliwości realizacji tego zadania siłami i środkami okręgu wojskowego/.

4/ Prowadzenie:

- a/ etatów jednostek stacjonujących na terenie okręgu wojskowego;
- b/ danych o zasobach rezerw osobowych podoficerów i szeregowych rezerwy oraz poborowych;
- c/ danych o stanie elewów i stanie zmiennym w jednostkach szkolnych i zapasowych;
- d/ dokumentacji związanej z reklamowaniem stanów osobowych.

5/ Współpraca z szefami rodzajów wojsk i służb w zakresie:

- organizacji i uzupełniania jednostek żołnierzami rezerwy;
- szkolenia elewów i stanu zmiennego;
- informowania o stanach etatowych i ewidencyjnych.

Zasadnicze zadania Oddziału Organizacji Wojsk

Oddział Organizacji Wojsk podlega bezpośrednio szefowi Punktu Kierowania Uzupełnieniem i Organizacją Wojsk. Oddział realizuje zadania związane z prowadzeniem dokumentacji i ewidencji stanów osobowych i ważniejszej techniki bojowej podległych wojsk oraz sprawuje nadzór nad przestrzeganiem dyscypliny etatowej /ukompletowaniem wojsk/. Ponadto do zakresu kompetencji oddziału należą zagadnienia dotyczące struktur organizacyjnych, nowych formowań oraz przyjmowania i przekazywania jednostek.

Zadania szczegółowe Oddziału Organizacji Wojsk:

- posiadanie pełnych informacji w postaci meldunku bojowego o stanie ukończenia stanów osobowych i ważniejszej techniki podległych wojsk;
- prowadzenie bieżących analiz stanu ukończenia wojsk, sporządzanie ocen i wniosków oraz przedstawianie ich szefowi sztabu i dowódcy OW /związku operacyjnego/;

- przygotowanie i przedstawienie dowódcy i szefowi sztabu meldunków i wniosków dotyczących oceny zdolności bojowej wojsk w kontekście ukończenia stanem osobowym i ważniejszej techniki bojowej;
- informowanie zainteresowanych komórek sztabu OW /związku operacyjnego/ o stanie ukończenia podległych jednostek wojskowych;
- opracowywanie rozkazów i zarządzeń organizacyjnych w sprawach przeformowań oraz przyjmowania i przekazywania jednostek zgodnie z decyzją sztabu NW SZ;
- opracowywanie wniosków dotyczących struktur organizacyjnych związku operacyjnego, związków taktycznych, oddziałów i samodzielnych jednostek oraz zmian ich podporządkowania;
- prowadzenie ewidencji i przechowywanie etatów, pieczęci i stempli oraz zaopatrywanie w nie sztabu ZT, oddziałów i jednostek wojskowych;
- składanie zapotrzebowań i zaopatrywanie jednostek wojskowych w formularze, książki i druki do prowadzenia ewidencji i sprawozdawczości w zakresie stanów osobowych;
- kontrola dyscypliny etatowo-ewidencyjnej oraz sprawozdawczości w podległych jednostkach wojskowych;
- ewidencjonowanie strat w stanach osobowych i ważniejszej technice bojowej oraz opracowywanie dokumentów w tym zakresie;
- składanie meldunków i okresowych sprawozdań do Zarządu Uzupełnień sztabu NW SZ /Centrum Kierowania Uzupełnieniem i Organizacją Wojsk/ o stanie organizacyjnym oraz ukończeniu /zdolności bojowej/ podległych wojsk.

Zasadnicze zadania Oddziału Uzupełnień

Oddział Uzupełnień podlega szefowi Punktu Kierowania Uzupełnieniem i Organizacją Wojsk. Oddział realizuje zadania związane z uzupełnianiem wojsk podoficerami i szeregowymi rezerwy.

Do szczegółowych zadań Oddziału Uzupełnień należy:

- posiadanie pełnych meldunków /informacji/ o ukończeniu jednostek wojskowych stanem osobowym;
- ewidencjonowanie strat bezpowrotnych i warunkowych w stanach osobowych podoficerów i szeregowych oraz opracowywanie i prze-

- syłanie dokumentów w tym zakresie /zestawienie strat, zapotrzebowanie na uzupełnienie/;
- ustalenie potrzeb w zakresie uzupełnienia wojsk podoficerami i szeregowymi rezerwy oraz przedstawianie szefowi Punktu Kierowania Uzupełnieniem i Organizacją Wojsk propozycji dotyczących uzupełnienia jednostek wojskowych;
 - określanie zadań w zakresie uzupełniania podległych jednostek wojskowych podoficerami i szeregowymi rezerwy w toku działań bojowych;
 - opracowywanie projektów zarządzeń w sprawie realizacji zadań uzupełnieniowych przez pododdziały zapasowe OW /związku operacyjnego/ - ośrodki zapasowe i bataliony zapasowe;
 - nadzór nad działalnością podległych jednostek zapasowych;
 - kierowanie uzupełnieniem stanów osobowych podległych jednostek wojskowych /wojsk operacyjnych/;
 - nadzorowanie przestrzegania dyscypliny uzupełniania jednostek wojskowych podoficerami i szeregowymi rezerwy a także dyscypliny sprawozdawczości w jednostkach wojskowych;
 - ewidencjonowanie i prowadzenie bieżących analiz napromieniowania wojsk, w szczególności podoficerów i szeregowych;
 - opracowywanie i składanie meldunków i okresowych sprawozdań do Punktu Kierowania Uzupełnieniem i Organizacją Wojsk /SD NW/ o stratach i napromieniowaniu oraz przebiegu uzupełniania jednostek podoficerami i szeregowymi rezerwy;
 - prowadzenie obowiązujących dokumentów roboczych w oddziale.

Zasadnicze zadania Oddziału Kadr

Oddział Kadr podlega szefowi Punktu Kierowania Uzupełnieniem i Organizacją Wojsk. Oddział realizuje zadania związane z zabezpieczeniem optymalnej ilościowej i jakościowej obsady stanowisk służbowych przewidzianych dla oficerów i chorążych.

Do szczegółowych zadań Oddziału Kadr należy:

- zbieranie i opracowywanie danych o stratach osobowych oraz aktualnym stanie ukompletowania kadry oficerskiej i chorążych w jednostkach wojskowych /OW, ZO/;
- planowanie i realizowanie przedsięwzięć związanych z odtwarzaniem dowództw jednostek podległych kadrowo;

- koordynowanie uzupełnienia oficerami i chorążymi podległych jednostek wojskowych;
- opracowywanie dokumentów dotyczących mianowań na kolejne stopnie wojskowe, nadania orderów i odznaczeń we wszystkich korpusach osobowych;
- prowadzenie imiennej ewidencji strat bezpowrotnych i warunkowych oficerów i chorążych oraz przesyłanie do właściwych WKU zawiadomień o poległych lub zmarłych;
- opracowywanie i prowadzenie obowiązujących dokumentów sprawozdawczych oraz roboczych w oddziale.

Organem wykonawczym sztabu okręgu wojskowego /związku operacyjnego/ w zakresie przyjęcia i rozdziału uzupełnień są dowódcy batalionów zapasowych /ośrodków zapasowych/.

Sztab okręgu wojskowego /związku operacyjnego/ przekazuje dowódcy batalionu zapasowego /ośrodka zapasowego/ następujące dane dotyczące przyjęcia i rozdziału uzupełnień:

- liczba i skład pododdziałów uzupełnienia docyłanych do batalionu zapasowego /z ośrodków zapasowych/ oraz terminy ich dostarczenia;
- kolejność uzupełniania wojsk;
- liczba i skład uzupełnień wydzielanych do związków taktycznych oraz samodzielnych oddziałów;
- zadania związane z odtwarzaniem stanu zmiennego batalionu zapasowego /ośrodka zapasowego/;
- sposób przekazania uzupełnień związkowi taktycznemu /dowcu uzupełnienia lub ich odbioru siłami własnymi jednostek wojskowych/.

c/ na szczeblu związku taktycznego /dywizji, brygady/ przedsięwzięcia w zakresie uzupełnienia i organizacji wojsk podległych oddziałów /pododdziałów/ realizuje sztab związku taktycznego przez wydział organizacyjno-ewidencyjny /w stosunku do podoficerów i szeregowych/ oraz wydział kadr /w stosunku do oficerów i chorążych/.

Do zasadniczych zadań sztabu związku taktycznego należy planowanie, organizacja oraz kierowanie uzupełnieniem podległych oddziałów i samodzielnych pododdziałów przy wykorzystaniu organicznych źródeł uzupełnienia /stanu zmiennego kompanii zapasowej/ oraz uzupełnień kierowanych do związku taktycznego

ze szczebla nadrzędnego /batalionu zapasowego, ośrodków zapasowych/.

Wydział organizacyjno-ewidencyjny współdziałając z wydziałem kadr wykonuje następujące zadania:

- składa meldunki do nadrzędnego organu dowodzenia o powstałych stratach i ich wpływie na zdolność bojową jednostek oraz określa potrzeby w zakresie uzupełnienia;
- organizuje przyjęcie pododdziałów /grup/ uzupełnienia bieżącego dosyłanych na uzupełnienie związku taktycznego oraz ustala sposób ich rozdziału do poszczególnych oddziałów i samodzielnych pododdziałów;
- planuje wykorzystanie stanu zmiennego **organicznej** kompanii zapasowej;
- stosownie do decyzji szefa sztabu dokonuje rozdziału uzupełnienia dla oddziałów /pododdziałów/ wchodzących w skład związku taktycznego /samodzielnej jednostki wojskowej/;
- powiadamia właściwe sztaby jednostek o liczbie przydzielonych im uzupełnień oraz terminie i miejscu dosłania /odbioru/;
- kieruje wykorzystaniem pododdziałów /grup/ uzupełnienia kompleksowego przekazywanych na uzupełnienie związku taktycznego oraz organizuje szkolenie zgrywające tych pododdziałów.

Funkcje organu wykonawczego sztabu związku taktycznego w zakresie przyjęcia i rozdziału uzupełnienia spełnia dowódca kompanii zapasowej.

Sztab oddziału /brygady/ kieruje uzupełnieniem podległych pododdziałów, w tym zakresie wykonuje on następujące zadania:

- opracowuje zestawienie strat oraz potrzeb w zakresie uzupełnienia podległych pododdziałów i przesyła je do nadrzędnego organu dowodzenia /st.oficer organizacyjno-kadrowy oddziału/;
- kieruje rozdziałem grup uzupełnienia wydzielanych z **organicznej** kompanii zapasowej do poszczególnych pododdziałów;
- kieruje przyjęciem grup uzupełnienia bieżącego dosyłanych na uzupełnienie oddziału;
- określa sposób wykorzystania przyjętych uzupełnień oraz przekazania ich pododdziałom, w tym odtworzenia stanu zmiennego kompanii zapasowej /zgodnie z decyzją szefa sztabu oddziału/;

- przybyłych w ramach uzupełnienia bieżącego żołnierzy rezerwy zalicza do stanu osobowego jednostki /w rozkazie dziennym/.

Organem wykonawczym sztabu oddziału w zakresie przyjęcia i rozdziału uzupełnień jest dowódca kompanii zapasowej.

2.3.2. Dokumentacja w zakresie uzupełniania wojsk, opracowywana przez organa uzupełnieniowe operacyjnych i taktycznych ogniw dowodzenia

1/ Związek operacyjny /okręg wojskowy, rodzaj sił zbrojnych/

Realizacja zadań uzupełnieniowych w czasie działań bojowych kieruje sztab związku operacyjnego /okręgu wojskowego/.

Podstawę do planowania i racjonalnego wykorzystania uzupełnień stanowią:

- rola i miejsce związków taktycznych i samodzielnych oddziałów w ugrupowaniu operacyjnym, wynikające z decyzji dowódcy dotyczącej działań;
- wysokość i charakter strat poniesionych w dotychczasowych działaniach;
- ilość przekazanych związkowi operacyjnemu uzupełnień oraz przewidywany czas ich przejęcia, a także ilość dyspozycyjnych uzupełnień znajdujących się w składzie batalionów zapasowych /ośrodkach zapasowych/.

Organy uzupełnieniowe w sztabie związku operacyjnego /okręgu wojskowego/ opracowują następującą dokumentację dotyczącą uzupełniania wojsk /wykaz podstawowych dokumentów planistycznych i roboczych sporządzanych w Oddziale Uzupełnień i Organizacji Wojsk zawiera załącznik 4/:

- zestawienie strat w stanach osobowych związków taktycznych i samodzielnych jednostek wojskowych /ilościowo oraz z uwzględnieniem korpusów i grup osobowych/;
- zestawienie potrzeb w zakresie uzupełnienia wojsk, sporządzone według podanych zasad;
- plan uzupełniania wojsk;
- mapę roboczą;
- okresowe meldunki i sprawozdania o ponoszonych stratach i uzupełnieniu wojsk.

Podstawowym dokumentem jest "Plan uzupełniania wojsk", w którym ujmuje się dane dotyczące:

- ① - aktualnego stanu ukończenia związków taktycznych i samodzielnych jednostek wojskowych oraz potrzeb w zakresie ich uzupełnienia;
- ② - liczby i ogólnego składu pododdziałów uzupełnienia bieżącego przekazanych do dyspozycji związku operacyjnego;
- ③ - ilości i ogólnego składu uzupełnień przekazywanych poszczególnym związkom taktycznym i samodzielnym oddziałom;
- ④ - aktualnej ilości uzupełnień w składzie podległych jednostek zapasowych;
- ⑤ - wykorzystania i odtwarzania stanu osobowego /zmiennego/ jednostek zapasowych;
- ⑥ - organizacji i wykorzystania dosyłanych pododdziałów uzupełnienia kompleksowego;
- ⑦ - terminów przekazania uzupełnień do wojsk;
- ⑧ - ukończenia wojsk w wyniku ich uzupełnienia.

Dokument ten powinien obrazować sytuację w zakresie uzupełniania wojsk przez cały okres działań. Na podstawie tego dokumentu organy organizacyjno-uzupełnieniowe związku operacyjnego /okręgu wojskowego/ określają dowódcom jednostek zapasowych zadania dotyczące rozdziału uzupełnień do wojsk.

Na "mapie roboczej" nanosi się:

- rubieże styczności wojsk, linie rozgraniczenia związku operacyjnego i związków taktycznych oraz zasadnicze elementy decyzji dowódcy;
- rozmieszczenie stanowisk dowodzenia oraz planowane osie ich przesunięcia;
- rejony rozmieszczenia pododdziałów zapasowych;
- rejony rozmieszczenia ośrodków zapasowych;
- rejony rozmieszczenia jednostek remontowych związku operacyjnego /okręgu wojskowego/;
- położenie ZT okresowo będących w podporządkowaniu związku operacyjnego /okręgu wojskowego/, skład przewidzianych dla nich uzupełnień oraz terminy realizacji uzupełnienia;
- rejony odtwarzania zdolności bojowej jednostek, ilość i skład przewidzianych dla nich uzupełnień oraz terminy realizacji;
- drogi dowozu uzupełnień z jednostek zapasowych.

2/ Związek taktyczny /dywizja, brygada rodzajów wojsk/

Sztab związku taktycznego opracowuje:

"Plan uzupełniania ZT", w którym ujmuje:

- wysokość strat w oddziałach i samodzielnych pododdziałach oraz ukończenie stanem osobowym;
- potrzeby w zakresie natychmiastowego uzupełnienia jednostek z uwzględnieniem grup osobowych oraz specjalności wojskowych;
- ilość i skład uzupełnień organicznych pododdziałów zapasowych;
- ilość i skład uzupełnień przydzielonych związkowi taktycznemu /pododdziałów uzupełnienia bieżącego, pododdziałów i grup uzupełnienia kompleksowego/;
- rozdział uzupełnień przydzielonych związkowi taktycznemu do poszczególnych oddziałów /samodzielnych pododdziałów/;
- ukończenie oddziałów w wyniku uzupełnienia.

Plan ten stanowi podstawę do kierowania przez sztab związku taktycznego działalnością organicznej kompanii zapasowej w zakresie kierowania uzupełnień do podległych oddziałów /samodzielnych pododdziałów/ oraz rozdziałem przydzielonego związkowi taktycznemu uzupełnienia ze szczebla operacyjnego /okręgu wojskowego/.

3/ Sztab oddziału /brygady wchodzącej w skład dywizji/ opracowuje dokumentację identyczną jak ZT, uwzględniając w niej zagadnienia odnoszące się do szczebla oddziału.

4/ W jednostkach /pododdziałach/ zapasowych opracowuje się "Plan kierowania uzupełnień", ujmując w nim ilość uzupełnień kierowanych do związków taktycznych i samodzielnych jednostek z uwzględnieniem grup osobowych oraz specjalności wojskowych.

2.3.3. Meldunki i sprawozdania

W celu umożliwienia planowego, zgodnie z aktualnymi potrzebami uzupełnienia wojsk, poszczególne szczeble dowodzenia muszą dysponować na bieżąco niezbędnymi danymi o faktycznym stanie pododdziałów, oddziałów i związków taktycznych /związku operacyjnego/ określającymi ich zdolność bojową.

W czasie działań bojowych sztaby gromadzą i analizują informacje o stratach wojsk oraz okresowo zgłaszają nadrzędnemu organowi dowodzenia zapotrzebowania na dosłanie uzupełnień. W codziennych meldunkach przekazują informacje o stratach oraz ukompletowaniu wojsk stanem osobowym, a w sprawozdaniach operacyjnych sporządzanych okresowo po wykonaniu określonych zadań - zestawienia strat i potrzeb w zakresie uzupełnienia wojsk /w formie załącznika do sprawozdania/.

Meldunki i sprawozdania o stratach bojowych powinny zapewnić powzięcie decyzji odnośnie do czasu, kolejności, sposobu i rozmiarów uzupełnienia.

Dane o stratach przedstawia się w następujących załącznikach do terminowych meldunków i sprawozdań:^{6/}

- wykaz strat w kadrze oficerskiej i chorążych - załącznik 5;
- wykaz strat i braków podoficerów i szeregowych według specjalności wojskowych - załącznik 6;
- ilościowe zestawienie braków podoficerów i szeregowych według grup specjalności wojskowych - załącznik 7;
- imienny spis strat bezpowrotnych i warunkowych - załącznik 8;
- wyciąg z imiennego spisu strat bezpowrotnych i warunkowych dotyczący oficerów i chorążych;
- zbiorczy wykaz strat w kadrze oficerskiej i chorążych;
- wykaz nieobsadzonych stanowisk oficerskich i chorążych - załącznik 9.

W pododdziałach w meldunku bojowym wyszczególnia się ilość strat /bezpowrotne i sanitarne/ oraz braki według specjalności wojskowych/ oficerów i chorążych - według korpusów, grup i specjalności wojskowych/. Meldunki te składa się w terminach ustalonych przez wyższych dowódców.

W oddziałach /samodzielnych pododdziałach/ na podstawie danych z meldunków bojowych zestawia się wykazy strat w kadrze oficerskiej i chorążych oraz wykazy strat i braków podoficerów i szeregowych według specjalności wojskowych, które przesyła do sztabu związku taktycznego /dywizji, brygady/ jako załączniki do meldunku bojowego - według terminów ustalonych przez wyższych dowódców.

6/ "Wytyczne mobilizacyjne część VIII", Szt.Gen.667/73, s.49-61.

Ponadto sztab oddziału opracowuje "Imienny spis strat bezpowrotnych i warunkowych" oraz wyciąg z imiennego spisu strat bezpowrotnych i warunkowych dotyczący oficerów i chorążych i przesyła je do sztabu związku taktycznego - raz na 3 dni.

Sztab związku taktycznego opracowuje zbiorczo za związek taktyczny:

- wykaz strat w kadrze oficerskiej i chorążych, który przesyła w zależności od podległości do sztabu związku operacyjnego /okręgu wojskowego/: część I - raz na dobę, a część II - raz na 5 dni;
- wykaz strat i braków podoficerów i szeregowych według specjalności wojskowych, który przesyła, w zależności od podległości do sztabu związku operacyjnego /okręgu wojskowego/: część I - raz na dobę, a część II - raz na 5 dni.

Wykazy strat otrzymane z podległych jednostek wykorzystuje się przy rozdziale posiadanego /otrzymanego/ uzupełnienia.

Niezależnie od powyższego sztab związku taktycznego opracowuje za dowództwo związku taktycznego, "Imienny spis strat bezpowrotnych i warunkowych" i przesyła wraz z imiennymi spisami otrzymanymi z podległych jednostek wojskowych do Biura Strat Bezpowrotnych - w ostatnim dniu każdego tygodnia. Ponadto z imiennego spisu strat bezpowrotnych i warunkowych - za dowództwo związku taktycznego sporządza wyciąg dotyczący oficerów i chorążych i przesyła wraz z wyciągami otrzymanymi z podległych jednostek wojskowych do Departamentu Kadr - w ostatnim dniu każdego tygodnia.

Sztab związku operacyjnego sporządza:

- zbiorczy wykaz strat w kadrze oficerskiej i chorążych za podległe jednostki wojskowe: część I - raz na dobę, a część II - raz na 5 dni, który przesyła bezpośrednio do Departamentu Kadr oraz do wiadomości sztabu NW SZ /okręgu wojskowego, rodzaju sił zbrojnych/;
- ilościowe zestawienie braków podoficerów i szeregowych według grup specjalności wojskowych, które przesyła do sztabu okręgu wojskowego /rodzaju sił zbrojnych/, dołączając wykazy strat i braków otrzymane ze związków taktycznych i jednostek bezpośrednio podległych dowódcy związku operacyjnego.

Wyżej wymienione dokumenty stanowią podstawę dla sztabu związku operacyjnego rozdziału posiadanych oraz przydzielonych uzupełnień.

Ponadto sztab związku operacyjnego opracowuje za dowództwo związku operacyjnego w ostatnim dniu każdego tygodnia "Imienny spis strat bezpowrotnych i warunkowych" i przesyła do Biura Strat Bezpownych oraz wyciąg z imiennego spisu strat bezpowrotnych i warunkowych dotyczący oficerów i chorążych i przesyła do Departamentu Kadr.

Czynności wykonywane na poszczególnych szczeblach dowodzenia w zakresie ewidencji i sprawozdawczości o stratach bezpowrotnych i warunkowych przedstawia tabela 1.

W zależności od potrzeb, zgodnie z decyzją organu kadrowego wyższego szczebla może być opracowywany wykaz nieobsadzonych stanowisk oficerskich i chorążych. W wykazie umieszcza się tylko te stanowiska, na które kompetencje wyznaczania i zwalniania oficerów posiadają wyżsi przełożeni. Wykaz nieobsadzonych stanowisk oficerskich i chorążych - jednostki wojskowe w zależności od podporządkowania pod względem kadrowym przesyłają do sztabów związków taktycznych, operacyjnych /dowództwa OW, RSZ, instytucji centralnych MON/.

Z A K O Ń C Z E N I E

Przedstawiona w niniejszym skrypcie problematyka stanowi uzupełnienie treści skryptu wydanego w 1991 r. /nr bibl. pf 3238/. Szczególnie zaakcentowano ogólne założenia nowelizacji dotychczasowych rozwiązań organizacyjno-funkcjonalnych systemu uzupełniania wojsk stanem osobowym w wyniku poniesionych strat w czasie wojny oraz najważniejsze przedsięwzięcia w zakresie kierowania procesem uzupełniania wojsk w działaniach bojowych.

Kierowanie procesem uzupełniania wojsk w czasie wojny obejmuje szeroki zakres przedsięwzięć /zadań/ realizowanych przez wyspecjalizowane komórki organizacyjne sztabów związków operacyjnych /OW, RSZ/ i taktycznych oraz osoby funkcyjne w ce-

lu zapewnienia wymaganego ukończenia wojsk stanem osobowym i zachowania przez nie zdolności bojowej.

Warunkiem sprawnego kierowania uzupełnieniem wojsk jest posiadanie pełnej dokumentacji dotyczącej stanu ukończenia wojsk /poniesionych strat/, organizacji uzupełnienia wojsk w wyniku poniesionych strat w czasie działań bojowych oraz ewidencji i sprawozdawczości.

Treść skryptu została dostosowana do potrzeb oficerów studiujących w AON. Główną uwagę zwrócono na problematykę planowania i kierowania uzupełnieniem wojsk na szczeblu operacyjnym /korpus/ i taktycznym /dywizja, brygada/, realizowaną w ćwiczeniach grupowych i dowódczo-sztabowych.

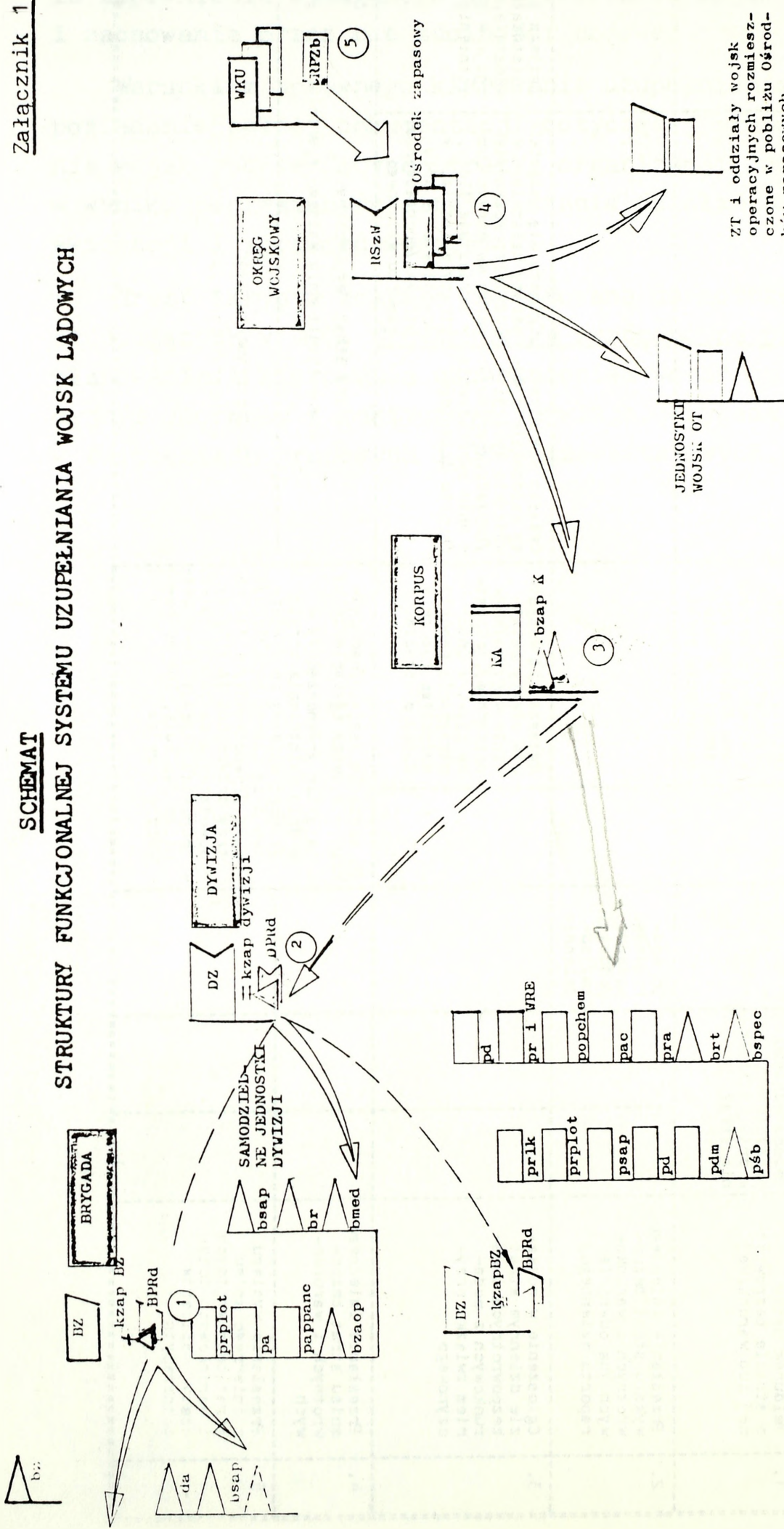
Tabela 1

TABELA CZYNNOSCI WYKONYWANYCH NA POSZCZEGÓLNYCH SZCZEBLACH DOWODZENIA
W ZAKRESIE EWIDENCJI I SPRAWOZDAWCZOŚCI O STRATACH BEZPOWROTNYCH I WARUNKOWYCH

Lp.	Szczebel dowodzenia	Drużyna	Fluton	Kompania	Batalion	Rużk /równorzędny/ Jednostka pływająca	Dywizja, Brygada /z wyjątkiem dywizji podległej korpusowi/, Korpus łącznicze za podległe dywizje /brygady	Samodzielny oddział, komenda portu wojennego, dowództwo flotylli MW, jednostka zmilitaryzowana	Dowództwa: związków operacyjnego, okręgu wojennego, rodzaju sił zbrojnych oraz instytucje /zakłady/ wojskowe
1.	Wykonywane czynności								
1.	Meldunek ustny o stracie bezpowrotnej lub warunkowej		Bezpośredniemu przełożonemu w dniu zaistnienia strat			Dotyczy jednostek pływających w czasie rejsu przełożonemu środkami łączności - w dniu zaistnienia strat			
2.	Przesłanie imiennego wykazu strat bezpowrotnych i warunkowych /na odwrocie raportu dziennego/		Do nad- rzednego pododdz. /oddzia- łu/ co- dziennie						
3.	Głoszenie w rozkazie dziennym strat bezpowrotnych i warunkowych z podaniem związku przyczynowego					Głasza się wszystkie straty zaistniałe w dowództwie dywizji /brygady, korpusu/ - w dniu sporządzenia raportu dziennego	Głasza się wszystkie straty zaistniałe w oddziale, w komendzie portu wojennego lub w dowództwie flot., straty zaistniałe w dowództwie - w dniu otrzym./sporządzenia/ raportu dziennego	Głasza się straty zaistniałe w dowództwie, instytucji - w dniu zaistnienia strat	
4.	Przesłanie imiennego spisu strat bezpowrotnych i warunkowych					Do szczebla /sztabu/nad- rzednego - w dwóch egzemplarzach: - batalion /równorzędny/ - w dniu zaistnienia strat; /raport dzienny za dowództwo i za całość batalionu/; - pułk /równorzędny/ - raz na trzy dni/raport dzienny za dowództwo i za całość pułku/ - jednostka pływająca - w terminie jak pułk, lub po powrocie z rejsu	Do Biura Strat bezpowrotnych - w ostatnim dniu każdego tygodnia	Do Departamentu Kadry - w ostatnim dniu każdego tygodnia	
5.	Przesłanie wyciągu z imiennego spisu strat bezpowrotnych i warunkowych listy imiennych oficerów i podoficerów								

SCHEMAT

STRUKTURA FUNKcjONALNEJ SYSTEMU UZUPEŁNIANIA WOJSK LĄDOWYCH



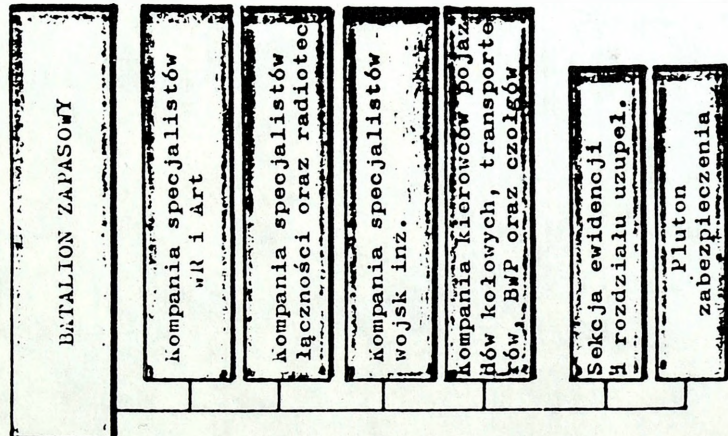
L. E. U. E. N. D. A. :

- 1 Zadania kompanii zapasowej brygady:
 - dyspozycyjne uzupełnianie pododdziałów brygady;
 - przyjęcie i rozdział uzupełnień kierowanych do brygady;
 - odtwarzanie własnego stanu zmiennego.
- 2 Zadania kompanii zapasowej dywizji:
 - dyspozycyjne uzupełnianie samodzielnych jednostek dywizji;
 - przyjęcie i rozdział uzupełnień dosyłanych dla dywizji;
 - w miarę możliwości wzmocnienie brygad uzupełnień.
- 3 Zadania batalionów zapasowych korpusu:
 - dyspozycyjne uzupełnianie samodzielnych jednostek korpusu;
 - przyjęcie i rozdział uzupełnień przeznaczonych dla samodzielnych jednostek korpusu;
 - w miarę możliwości wzmocnienie uzupełnieńami dywizji.
- 4 Zadania ośrodków zapasowych OW:
 - przyjmowanie żołnierzy rez. dosyłanych przez WKU;
 - wyposażenie żołnierzy rez.;
 - szkolenie doskonalące w określonych SW / bądż przekwalifikowanie do deficytowych SW/;
 - kompletowanie pododdziałów uzupełnienia dla ZT, samodz. jedn. korpusu oraz jedn. OT i kierowania ich do wojsk;
 - dowóz uzupełnień;
 - Zadzania rejonowych punktów zbiórki - powoływanie żołn. rez. planowanych na uzup. w czasie wojny;
 - kompletowanie grup uzup. i kierowanie ich do ośr. zapasowych OW.

ZT i oddziały wojsk operacyjnych rozmieszczone w pobliżu Ośrodków zapasowych.

STRUKTURA ORGANIZACYJNA PODODZIAŁÓW ZAPASOWYCH KORPUSU ORAZ ZT /PROJEKT/

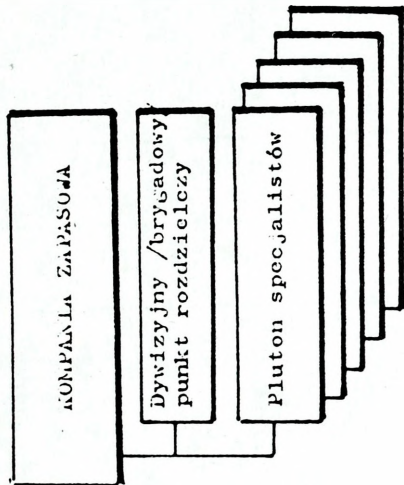
1. BATALION ZAPASOWY KORPUSU



W BATALIONIE:

STAN STALY	- 46 żołnierzy
STAN ZMIENNY	- 320 żołnierzy
razem	- 366 żołnierzy

2. KOMPANIA ZAPASOWA ZT /dywizji, brygady/



W KOMPANII:

STAN STALY	- 11 żołn.
STAN ZMIENNY	- 150 żołn.
razem	- 161 żołn.

ZESTAWIENIE

STANU OSOBOWEGO I WYPOSAŻENIA KOMPANII:

Lp.	wyszczególnienie	Stan osobowy		Uzbrojenie i sprzęt		
		Stan stały	Stan zmienienny	pw	pm	Sam. cięż. nielaw.
1.	Dowództwo kp	5		2	3	1
2.	w pięciu plutonach specjalistów		150		150	
3.	Dywizyjny /brygadowy/ punkt rozdzielczy	6		1	5	
razem:		11	150	3	158	1

STAN STALY KOMPANII: dowódca, szef kp, podoficer gospodarczy, kierowca, kucharz.

STAN ZMIENNY: 150 żołnierzy w pięciu plutonach specjalistów, których skład zostanie dostosowany do charakteru ZT oraz potrzeb w zakresie jakościowego uzupełniania jednostek.

Skład kompanii zapasowej dywizji:

- pluton specjalistów wojsk raketowych i artylerii;
- pluton specjalistów łączności i radiotechnicznych;
- pluton specjalistów wojsk inżynierskich;
- pluton kierowców pojazdów samochodowych i transporterów opancerzonych kołowych i gąsienicowych;
- pluton załóg czołgów, specjalistów broni pokładowej oraz specjalistów rozpoznania i wdz.

ZESTAWIENIE

STANU OSOBOWEGO I WYPOSAŻENIA BATALIONU:

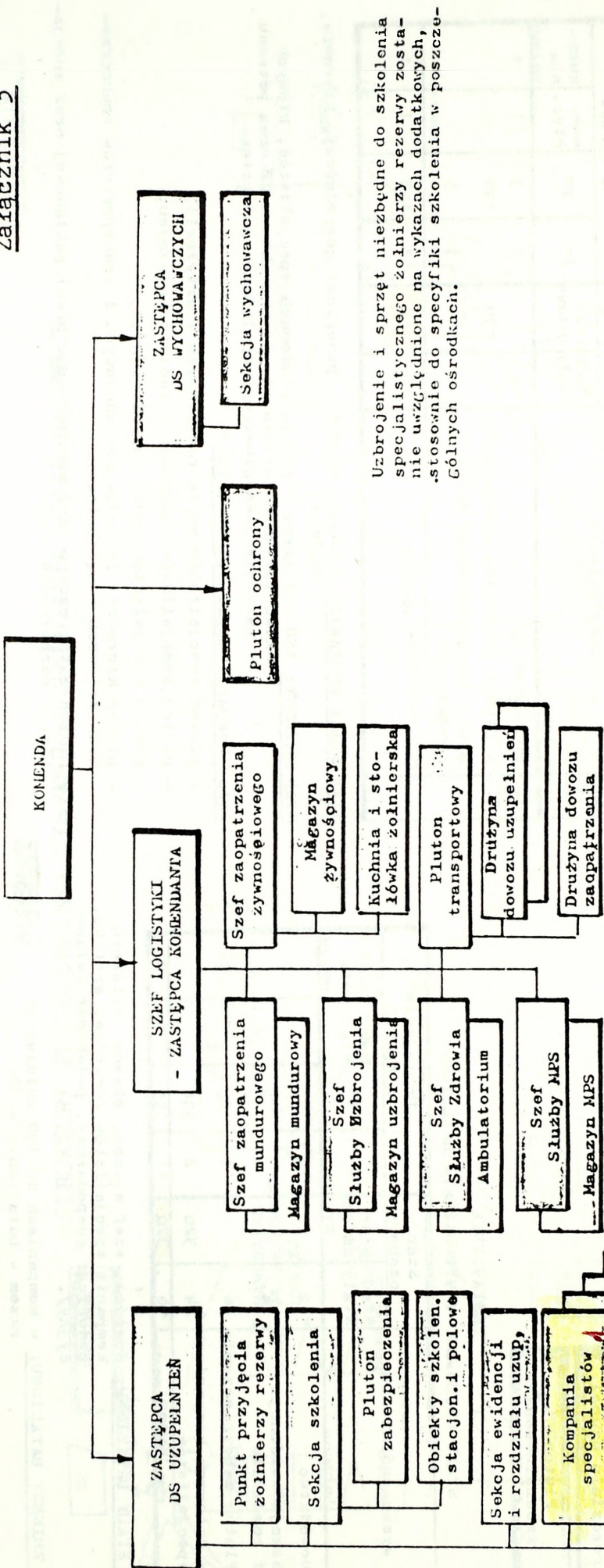
Lp.	wyszczególnienie	Stan osobowy		Uzbrojenie i sprzęt		
		Stan stały	Stan zmienienny	pw	pm	Sam. cięż. nielaw.
1.	Dowództwo	2		2		
2.	Sekcja ewidencji i rozdziału	4			4	
3.	Pluton zabezpieczenia	16		1	15	5
4.	W czterech kompaniach specjalistów	24	320	8	336	
razem:		46	320	11	355	5

STAN STALY BATALIONU: dowódca, szef sztabu; obsada czterech kompanii specjalistów /dowódca, szef kp, podoficer gospodarczy, podoficer ewidencyjny/.

STAN ZMIENNY BATALIONU: w kompaniach 60-100 żołnierzy; razem w batalionie - 320.

STRUKTURA ORGANIZACYJNA OŚRODKA ZAPASOWEGO CZASU "W" /PROJEKT/

Załącznik 3



Uzbrojenie i sprzęt niezbędne do szkolenia specjalistycznego żołnierzy rezerwy zostanie uwzględnione na wykazach dodatkowych, stosownie do specyfiki szkolenia w poszczególnych ośrodkach.

ZESTAWIENIE STANU OSOBOWEGO I SPRZĘTU

Lp.	Wyszczególnienie	Stan osobowy		Uzbrojenie		Pojazdy samochodowe	
		Stały	Zmienny	pw	pm	Osobowe	Do- cięza- rowe- cze SZOSOWE
1.	W pionie zastępcy ds uzupełnienia:	1		1			
2.	Punkt przyjęcia żołnierzy rezerwy.	6		2			
3.	Sekcja szkolenia.	4		1			
4.	Sekcja ewidencji i rozdziału uzup.	6		1			
5.	Pluton zabezpieczenia szkolenia.	17		1			
6.	W siedmiu kompaniach specjalistów.	49	1.050	42	1.057		
7.	Kompania uzupełnienia kadrowego	7	150	6	151		
8.	W pionie szefa logistyki	1		1			
9.	Służba mundurowa	3		1			
10.	Służba uzbrojenia	3		1			
11.	Służba żywnościowa	10		2			
12.	Służba MPS	3		1			
13.	Służba zdrowia	4		3			
14.	Pluton transportowy	28		1	27	2	4
15.	W pionie zastępcy ds wychowawczych	4		4			
16.	Sekcja wychowawcza	15		1	14		
17.	Pluton ochrony	161	1.200	71	292	2	4
18.							

W kompanii specjalistów:

- stan stały /7/: doa kp, dcy plutonów /4/; szef kp., podoficer gospodarczy;
- stan zmienny - 150 żołnierzy.

Razem w ośmiu kompaniach:

- stan stały - 56; żołnierzy;
- stan zmienny - pdf. i szer. - 1.050
- oficer i chor. - 150

R A Z E M

WYKAZ PODSTAWOWYCH DOKUMENTÓW PLANISTYCZNYCH I ROBOCZYCH
SPORZĄDZANYCH I PROWADZONYCH W ODDZIALE UZUPENIEN I ORGANIZACJI WOJSK
SZTABU ZWIĄZKU OPERACYJNEGO

Lp.	Nazwa dokumentu	Podstawa do sporządzenia	Częstotliwość sporządzania	Wykonawca		U w a g i
				wydział uzupełnień	wydział organizacyjny	
1.	Plan uzupełnienia wojsk podoficerami i szeregowymi wg spec. wojskowych	Tymczasowa instrukcja uzupełniania SZ RP w czasie wojny	Na okres operacji obronnej, zadania bliższego i dalszego w operacji zaczepnej	5	6	Tabelarycznie - wzór: skrypt pf 3238
2.	Zestawienie stanu osobowego oraz podstawowego sprzętu bojowego /wyciąg/	Zakres kompetencji	Na każde żądanie		x	Dla oddziału operacyjnego /na podstawie wzoru: zał.nr 10/
3.	Ilościowe zestawienie braków podoficerów i szeregowych wg grup spec.wojskowych	Wyt.mob. cz. VIII	Raz na 10 dni	x		Do sztabu OW - 2 egz. Dla bzap - 1 egz.
4.	Wykaz strat i braków podoficerów i szeregowych wg spec.wojsk. /opracowuje ZT i samodz.oddz./	Wyt.mob. cz. VIII	Część I - raz na dobę, a część II - raz na 5 dni			Jako załącznik do ilościowego zestawienia

1	2	3	4	5	6	7
5.	Wykaz strat w kadrze oficerskiej i chorażych	Wyt.mob. cz. VIII	Część I - raz na dobę, a część II - raz na 5 dni	x		Z wydziałem kadr
6.	Meldunek o uzupełnieniu wojsk z wyszczególnieniem związków taktycznych i samodzielnych oddziałów	Zakres kompetencji	Raz na dobę	x	x	Załącznik do meldunku operacyjnego - wzór; zał.nr 10
7.	Meldunek /referat/ o stanie bojowym wojsk /dla sztabu OW, NW SZ/	Zakres kompetencji	- na okres operacji /zadania/ obronnej; - na okres zadania bliższego /dalszego/ operacji zaczepnej wg stanu na 1 i 15 każdego miesiąca	x	x	Skład bojowy, skład i struktura stanu osobowego, ważniejsze uzbrojenie, i wyposażenie, charakterystyka jednostek, ocena uzupełnienia
8.	Ewidencja napromieniowania podoficerów i szeregowych z uwzględnieniem ZT i samodzielnych jednostek	Instrukcja o kontroli napromieniowania wojsk	Bieżąco	x		Ewidencja wg dawek napromieniowania - oddzielnie za ZT i samodzielne jednostki

1	2	3	4	5	6	7
9.	Zarządzenie szefa sztabu /ZO/ w sprawie uzupełnienia wojsk stanem osobowym w wyniku poniesionych strat oraz sposobów i terminów składania meldunków i sprawozdań	Zakres kompetencji	W zasadzie jednorazowo		x	Wzór:zał.nr 12
10.	Zarządzenie organizacyjne szefa sztabu /ZO/ w sprawie przeformowań jednostek, zmian etatowych oraz zmian w podporządkowaniu jednostek	Zakres kompetencji	W zależności od potrzeb		x	Wzór:zał.nr 13
11.	Rozkaz personalny w sprawie mianowań, odznaczeń i przeniesień służbowych podoficerów i szeregowych	Zakres kompetencji	W zależności od potrzeb		x	
12.	Wykaz etatów jednostek wchodzących w skład związku operacyjnego	Zakres kompetencji	Jednorazowo		x	
13.	Księga ewidencji kart i tabliczek tożsamości oraz opasek ze znakiem Czerwonego Krzyża	Instr. w sprawie wydawania	Okresowo	x		

	1	2	3	4	5	6	7
14.	Dziennik działań bojowych	Ustalania własne	Bieżąco	Służba dyżurna			
15.	Mapa robocza oddziału	Ustalania własne	Bieżąco		x	x	Zarys położenia wojsk oraz m.p. organów uzupełnień ZO, ZT i oddziałów
16.	Meldunek /referat/ o poniesionych stratach i napromieniowaniu wojsk oraz uzupełnieniu jednostek wojskowych /ocena zdolności bojowej/	Zakres kompetencji	W zależności od potrzeb /do decyzji dowódcy/		x		Wzór:zał.nr 11

.....
(jednostka wojskowa)

WYKAZ STRAT W KADRZE OFICERSKIEJ I CHORAŻYCH

w okresie od do

Część I — dane ogólne

Lp.	Korpus	Stan etatowy	Straty:			% strat	Stan fakt. kadry	% ukompletowania
			bezp.	sanit.	razem			
1	2	3	4	5	6	7	8	9
1	ofic.							
2	chor.							
3	Razem							

Część II — dane szczegółowe

Lp.	Nr korpusu osobowego (grupy) lub SW	Straty:			Wakaty na stanowiskach o st. etatowym							
		bezpow.	sanit.	razem	chor.	ppor.-por.	kpt.	mjr	ppłk	plk	gen.	razem ofic.
1	2	3	4	5	6	7	8	9	10	11	12	13

.....
(szef wydz. (oddz.) kadr)

.....
dowódca)

(oddział, związek taktyczny)

**WYKAZ STRAT I BRAKÓW PODOFICERÓW I SZEREGOWCÓW
WEDŁUG SPECJALNOŚCI WOJSKOWYCH**

Część I — straty na dzień

Lp.	Stopień	Stan etatowy	Straty:			Procent strat	stan faktyczny	Procent ukompleto- wania	
			bezpowrotne	sanitarne	razem				
1	2	3	4	5	6	7	8	9	10
1	pdf.								
2	szer.								
3	razem								

Część II — łącznie braki na dzień

Lp.	Wyszczególnienie grup i numerów specjalności wojskowych	Braki			Uwagi
		pdf.	szer.	razem	
1	2	4	5	6	3

.....
(związek operacyjny)

**ILOŚCIOWE ZESTAWIENIE BRAKÓW PODOFICERÓW I SZEREGOWCÓW WEDŁUG SPECJALNOŚCI
WOJSKOWYCH NA DZIEŃ**

Lp.	Wyszczególnienie grup specjalności wojskowych	Braki:											
		w związkach taktycznych			w jednostkach armijnych (frontowych)			łącznie					
		pdf.	szer.	razem	pdf.	szer.	razem	pdf.	szer.	razem	pdf.	szer.	razem
1	2	3	4	5	6	7	8	9	10	11			

.....
(dowódca)

Załącznik 8

..... nazwa (numer) jednostki (instytucji, zakładu) wojskowej (zmilitaryzowanej) lub poczty polowej

IMIENNY SPIS STRAT BEZPOWROTNYCH I WARUNKOWYCH

..... za okres

1	2	3	4	5	6	7	8	9	10	11	12
Lp.	Stopień wojskowy, nazwisko, imię (imiona) i imiona rodziców, numer tabliczki tożsamości	Rodzaj pełnionej służby, stanowisko (funkcja) numer jedn. wojskowej lub poczty polowej	Data i miejsce urodzenia	Stan cywilny i zawód	Kiedy przez jaki WKU został powołany do wojska	Adres ostatniego miejsca zamieszkania	Nazwisko, imię i adres miejsca zamieszkania najbliższego członka rodziny	Data, miejsce i okoliczności zgonu odnalezienia (zwłok), zaginięcia lub wzięcia do niewoli (internowania)	Dokładne miejsce pochowania zwłok (przybliżone współrzędne topograficzne i skala mapy, położenie cmentarza, grobu wspólnego lub pojedynczego)	Związek przyczynowy śmierci ze służbą wojskową z wypadkiem przy pracy, chorobą zawodową, działaniami wojennymi	Adnotacje o przesłaniu zawianej lub warunkowej do WKU (WSZW)

m.p.

..... (podpis)

.....
(nazwa jednostki wojskowej)

**WYKAZ NIEOBSADZONYCH STANOWISK OFICERSKICH
I CHORAŻYCH WEDŁUG STANU NA DZIEŃ**

Lp.	Pełna nazwa stanowiska służbowego	Stopień etatowy stanowiska	Numer specjalności wojskowej	Ilość nieobsadzonych stanowisk	Uwagi
1	2	3	4	5	6

.....
(szef organu kadrowego)

.....
dowódca (szef)

MELDUNEK O UKOMPLETOWANIU WOJSK NA DZIEŃ GODZ.

Wyszczególnienie	Stan osobowy				Pojazdy mech.				Wyrzutnie				Artyleria				Śr. ppanc.				Śr. opl				Sprzęt inż.												
	Razem	%	oficerów	chorążych	podoficerów	szeregowych	Razem	%	ciężarowe	specjalne	oper. - takt.	taktyczne	Razem	72	64	55	BWP / BWD/	Transp. opanc.	Razem	Wyrzutnie	w tym:	Armaty ppanc.	Wyrzutnie	Art. plot	Maszyny	Parki	Mosty	...									
1	2	3	4	5	6	7	8	9	10	11	12	13	14	15	16	17	18	19	20	21	22	23	24	25	26	27	28	29	30	31	32	33	34	35	36		
Stan etat.																																					
Straty																																					
Uzupełnienie																																					
Stan ewid.																																					
Stan etat.																																					
Straty																																					
Uzupełnienie																																					
Stan ewid.																																					
OGÓLEM ZO																																					

MELDUNEK /REFERAT/

szefa Oddziału Uzupełnień i Organizacji Wojsk sztabu ...Korpusu

I. Ocena strat w stanie osobowym i podstawowym sprzęcie bojowym.

1. Do godziny ... w wyniku oddziaływania nieprzyjaciela wojska ... Korpusu poniosły następujące straty/według danych szacunkowych/:

a/ w stanie osobowym ... żołnierzy, tj. ...% ukończenia, w tym straty bezpowrotne ... żołnierzy, sanitarne ... żołnierzy;

b/ straty w sprzęcie bojowym są następujące:

... wyrzutni OT i T; ... czołgów; ... BWP; ... artylerii do ognia pośredniego, w tym ... wyrzutni rakietowych; ... środków przeciwpancernych, w tym ... wyrzutni rakietowych; ... środków OPL, w tym ... wyrzutni przeciwlotniczych; ... pojazdów mechanicznych;

c/ w związkach taktycznych i jednostkach bezpośredniego podporządkowania straty kształtują się następująco:

- ... ZT ... żołnierzy, co stanowi ...% stanu osobowego; ... % sprzętu, w tym: ...;
- ... ZT ... żołnierzy, co stanowi ...% stanu osobowego; ... % sprzętu, w tym:....;
- jednostki korpusu ... żołnierzy, co stanowi ...% stanu osobowego; ... % sprzętu; w tym:

2. Ocena napromieniowania wojsk ... korpusu /po użyciu BMR i BSP/.

II. Ukończenie wojsk ... korpusu w wyniku poniesionych strat.

Na godzinę ... liczebność wojsk korpusu wynosiła ... żołnierzy, co stanowi ...% stanu etatowego.

W związkach taktycznych i jednostkach korpusu ukończenie w stanie osobowym i sprzęcie bojowym w stosunku do stanu etatowego jest następująco:

- ... ZT ... % stanu osobowego; ... % sprzętu, w tym: ...;
- ... ZT ... % stanu osobowego; ... % sprzętu, w tym: ...;
- jednostki korpusu ... % stanu osobowego; ... % sprzętu, w tym:...

III. Możliwości oraz sposób uzupełnienia wojsk korpusu po poniesionych stratach.

1. Od godziny ... funkcjonują organy uzupełnieniowe korpusu. W pododdziałach zapasowych znajduje się ... żołnierzy stanu zmiennego.

Na uzupełnienie bieżące wojsk ... korpusu sztab okręgu wojskowego skierował uzupełnienie w wysokości ... żołnierzy, w tym: ... oficerów i chorążych, ... podoficerów i szeregowych, co stanowi ... % stanu etatowego i zapewnia uzupełnienie około ...% strat poniesionych przez wojska korpusu w działaniach bojowych. Również uzupełnienie dla wojsk korpusu przybędzie do punktów rozdzielczych batalionów zapasowych w godzinach ..., a do związków taktycznych /kompanii zapasowych/ do ...

2. Główny wysiłek w zakresie uzupełnienia wojsk ... korpusu w toku operacji zamierzam skupić na związkach taktycznych wydzielonych do drugiego rzutu i odwodu /inne propozycje/x/. Szczegółowe rozliczenie strat i uzupełnienia z uwzględnieniem związków taktycznych i jednostek korpusu wg struktury stanów osobowych i techniki bojowej przedstawia zestawienie - załącznik nr ...^{xx/}

IV. Ocena zdolności bojowej wojsk ... korpusu.

- a/ stan ukończenia wojsk ... korpusu w stanie osobowym ...% oraz w podstawowym sprzęcie i technice bojowej ...% oceniam jako dobry /zadowolający/ i umożliwiający wykonanie zadania przez korpus;

x/ Zarządzenie szefa sztabu ... - załącznik nr 13.

xx/ W niniejszym skrypcie - załącznik nr 11.

b/ na podstawie prognozy rozwoju dalszych działań i oddziaływania nieprzyjaciela w ciągu najbliższej doby korpus może ponieść ... % strat w stanie osobowym, tj. ... żołnierzy.

Spodziewane uzupełnienie zasadniczo nie wpłynie /wpłynie/ na zdolność bojową wojsk korpusu.

SZEF ODDZIAŁU
UZUPEŁNIEN I ORGANIZACJI WOJSK
SZTABU KORPUSU

.....

Załącznik 12

TAJNE/ĆWICZENIE

Egz. nr _____

ZARZĄDZENIE SZEFA SZTABU

Nr 01/Org. z dnia roku

SD -

MAPA

Dnia r. godz.

W celu poprawy ukończenia ZT i oddziałów

z a r z ą d z a m:

1. Dowódcy batalionu zapasowego:

1/ do godz. dnia przekazać protokółarnie do dyspozycji dowódców:

a/ żołnierzy wg następujących grup SW:

- WInż. -
- cz.-sam. -
- WRiA -
- rozp. -
- sł.zdr. -
- łączn. -
- RW -

Ponadto samochodów ciężarowych.

b/ żołnierzy wg następujących grup SW:

- WInż. -
- cz.-sam. -
- WRiA -
- rozp. -
- sł.zdr. -
- łączn. -
- RW -

Ponadto samochodów ciężarowych.

c/ żołnierzy wg następujących grup SW:

- cz.-sam. -
- RW -

Ponadto samochodów ciężarowych.

2. Dowódcom

1/ Do godz. dnia skierować oficerów z upoważnieniami do dowódcy batalionu zapasowego po odbiór ludzi i środków transportowych;

2/ Miejsce rozmieszczenia

3/ Przydzielonych żołnierzy wykorzystać na uzupełnienie podległych pododdziałów wg własnych decyzji.

3. Zameldować na SD o przekazaniu i przyjęciu przez Szefa Oddziału Organizacyjnego i Uzupełnień uzupełnienia do godz. dnia roku.

4. Zarządzenie niniejsze jest potwierdzeniem przekazanych zadań dowódcom przez techniczne środki łączności r. godz.

SZEF SZTABU

.....

PROTOKÓŁ

przyjęcia /przekazania/ w skład SD

Zgodnie z zarządzeniem nr z dn. komisja
w składzie:

1.
2.
3.

.... /data/ dokonała przyjęcia /przekazania/ wojsk
w skład

I. Dowództwo w składzie:

1. Dowódca -
2. Szef sztabu -
-

Szczegółowy spis kadry kierowniczej dowództwa zał. ...

II. Skład bojowy wojsk

1. a/ pułk
- b/ pułk
- c/ jednostki dywizyjne
- d/ jednostki

2. Razem w składzie ... dywizji:

- stan osobowy - żołnierzy, w tym:.... oficerów
i chorążych osób;
 - ważniejszy sprzęt bojowy /wymienić rodzaj i ilość/.
- Szczegółowe uкомплекowanie wojsk zał.

III. Stan i jakość /poziom wyszkolenia/ uкомплекowania
stanu osobowego.

- a/ oficerowie i chorążowie -
- b/ podoficerowie i szeregowi -
- c/ podstawowe specjalności wojskowe -

IV. Zabezpieczenie materiałowo-techniczne.

W zasadniczych rodzajach uzbrojenia i środków materiałowo-technicznych dywizja jest zabezpieczona w %, benzyny samochodowej %, oleju napędowego %.

Szczegółowy stan środków materiałowo-technicznych przedstawia zał.

V. W tym punkcie przedstawia się aktualne czynności wykonywane przez sztab i wojska dywizji.

Załączniki:

.....

.....

.....



Wydrukowano w 31 egz.
Egz. nr 1-30 Bibl.Gł.DZN
Egz. nr 31 Bibl.Szt.Gen.
Wyk. płk Górecki
Druk GK. dnia 14.10.93r.
Druk AON nr pf-745/WW
Korekta autorska.

