

Grey Scale #13



DANES-PICTA.COM

A

1

2

3

4

5

6

M

8

9

10

11

12

13

14

15

B

17

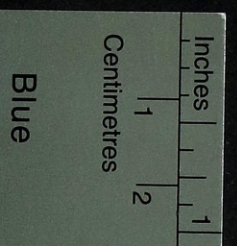
18

19



AKADEMIA
OBRONY NARODOWEJ

JAWNE



Blue

Centimetres

Inches

1

2

1

1

AKADEMIA OBRONY NARODOWEJ

WYDZIAŁ WOJSK LĄDOWYCH
KATEDRA SZTUKLOPERACYJNEJ

03032006 Anna Kolesz
koda protymou - BPP Nr uch
647 2 oln. 2402 2006

AON wewn. 4981/97



JAWNE

POUFNE

Egz. nr. 50

Płk dr Józef BODZIONY



OPERACYJNE ROZWINIĘCIE WOJSK

Opracowanie studyjne



SPIS TREŚCI

WSTĘP	5
I. Ogólne zasady operacyjnego rozwinięcia wojsk	7
1. Uwarunkowania strategicznego rozwinięcia sił zbrojnych	7
2. Operacyjne rozwinięcie wojsk OW w świetle uwarunkowań polityczno-doktrynalnych	9
II. Sposoby operacyjnego rozwinięcia wojsk (OW)	14
III. Organizacja operacyjnego rozwinięcia wojsk	20
Zakończenie	28
Bibliografia	29
Wykaz załączników	30

WSTĘP

Problematyka operacyjnego rozwinięcia sił zbrojnych do pierwszych operacji początkowego okresu wojny zawsze zajmowała (na równi z mobilizacyjnym rozwinięciem) najważniejsze miejsce w planach wojennych i stanowiła przedmiot podlegający szczególnej ochronie.

Dobrze opracowany, wielowariantowy plan rozwinięcia sił, przy wszechstronnym zapewnieniu dogodnych warunków do jego realizacji, wielokrotnie decydował w przeszłości o utrzymaniu - przez stronę atakowaną - kontroli nad rozwojem sytuacji operacyjno-strategicznej w początkowym okresie wojny. To z kolei sprzyjało przechwyceniu - w toku dalszych działań wojennych - inicjatywy operacyjno-strategicznej i przejściu od działań defensywnych do ofensywnych, decydujących o wyniku wojny.

Doświadczenia I i II wojny światowej oraz wojen i konfliktów zbrojnych drugiej połowy XX wieku wykazały, że ta ze stron, która - z różnych przyczyn - spóźniła się z wprowadzeniem w życie planu mobilizacyjnego i operacyjnego rozwinięcia, zmuszona była do prowadzenia nieskoordynowanych, doraźnie organizowanych i mało efektywnych działań defensywnych. Częstokroć rozwój działań wojennych wymykał się spod kontroli strony broniącej się, co prowadziło do niepowodzenia w bitwie granicznej, a nawet do klęski militarnej, pomimo posiadania dostatecznych sił i środków do stawiania agresorowi skutecznego oporu.

Realizacja założeń doktryny obronnej RP, reorganizacja sił zbrojnych i związane z tym zmiany w dyslokacji jednostek wojskowych,

radikalne zmiany w sytuacji politycznej, zwłaszcza w EUROPIE ŚRODKOWEJ, całkowicie odmienny charakter militarnego zagrożenia naszego kraju powodują konieczność przewartościowań poglądów na problematykę rozwinięcia wojsk.

Powyższe uwarunkowania powodują konieczność samodzielnego opracowania planu strategicznego rozwinięcia Sił Zbrojnych RP, uwzględniającego wymogi bezpieczeństwa kraju i opierającego się na realnych możliwościach wyłącznie naszego państwa.

Mając na uwadze zakres i skalę wykonywanych przedsięwzięć w ramach rozwijania sił zbrojnych wyróżniamy: strategiczne, operacyjne lub taktyczne rozwinięcie.

Strategiczne rozwinięcie sił zbrojnych to zgodne z planem wojny rozmieszczenie i utrzymanie w odpowiedniej gotowości bojowej zgrupowań sił zbrojnych do prowadzenia wojny.

W celu uniknięcia zaskoczenia i zachowania gotowości do obrony kraju należało by już teraz rozpocząć planowanie i przygotowywanie pierwszej operacji obronnej. Celem jest więc rozpatrywanie tego zjawiska w dwóch etapach: W czasie planowania pokojowego oraz zagrożenia wojennego. Zarówno w pierwszym, jak i w drugim etapie przygotowania działań obronnych, szczególnie duże znaczenie ma maskowanie operacyjne. Jego celem powinno być między innymi wprowadzenie w błąd co do rzeczywistego planu operacyjnego rozwinięcia i użycia wojsk.

I. OGÓLNE ZASADY OPERACYJNEGO ROZWINIĘCIA WOJSK

1. Uwarunkowania strategicznego rozwinięcia sił zbrojnych

W okresie zagrożenia bezpieczeństwa państwa lub wobec groźby wybuchu konfliktu zbrojnego (wojny) następuje rozwinięcie systemu obronnego państwa, którego najistotniejszą częścią jest strategiczne rozwinięcie sił zbrojnych, to jest utworzenie strategicznego ugrupowania sił zbrojnych zgodnie z planem strategicznego ich użycia i planami operacji.

Proces strategicznego rozwinięcia sił zbrojnych jako element strategicznego rozwinięcia systemu obronnego państwa obejmuje:¹

a. Przejście sił zbrojnych ze stanu pokojowego na wojenny, w tym:

- uzupełnienie wojsk oraz mobilizacyjne rozwinięcie jednostek skadrowanych i nowoformowanych;
- przejście na struktury wojenne;
- osiąganie wyższych stanów gotowości bojowej lub bezpośrednio pełnej gotowości bojowej.

b. Operacyjne rozwinięcie wojsk i sił (OW i RSZ), w tym:

- strategiczna (operacyjna) osłona rozwinięcia SZ oraz osłona granic;
- przestrzenne przemieszczanie (rozwijanie) na obszarze kraju (przegrupowania, przerzuty - tzw. przegrupowanie operacyjne);

¹ Załącznik 1 - Strategiczne rozwinięcie sił zbrojnych.

- formowanie zgrupowań wojsk i przyjmowanie ugrupowania strategicznego lub operacyjno-bojowego;
- manewr operacyjny w inne obszary operacyjne lub na kierunku zagrożone (po sformowaniu określonych zgrupowań);
- odtwarzanie zdolności bojowej oraz osiąganie gotowości do działań;
- przejście systemu dowodzenia na struktury wojenne (rozwińcie WSyD).²

c. Strategiczno-operacyjne przewozy i przerzuty, głównie w odniesieniu do systemu zabezpieczenia logistycznego i sił odwodowych.

- d. Kierowanie procesem strategicznego rozwinięcia SZ, w tym:**
- kierowanie osiąganiem WSGB wojsk;
 - kierowanie systemem zabezpieczenia komunikacyjnego;
 - dowodzenie siłami będącymi w osłonie strategicznej (operacyjnej).³

Strategiczne rozwinięcie sił zbrojnych może rozpoczynać się i kończyć w okresie poprzedzającym agresję przeciwnika lub rozpoczynać się przed, a kończyć po wybuchu wojny.

Bezpośredni wpływ na przyjęcie sposobu rozwinięcia sił zbrojnych wywiera czas narastania sytuacji kryzysowej, charakter zagrożenia bezpieczeństwa państwa oraz cel strategiczny jakiemu to rozwinięcie ma służyć.

Czasokres trwania strategicznego rozwinięcia sił zbrojnych może być zróżnicowany i wynosić od kilkunastu do kilkudziesięciu dni

² Załącznik 2 - Elementy operacyjnego rozwinięcia wojsk.

³ Biuletyn Informacyjny nr 1 (159), MON, Szt. Gen. WP, 1994, s. 71.

Głównym wyznacznikiem jego trwania są: moment podjęcia decyzji o jego rozpoczęciu oraz tempo, skala i charakter narastającego zagrożenia bezpieczeństwa państwa, a zwłaszcza militarnego.

Charakter agresji zbrojnej uzależniony będzie od wielu czynników. Ocenia się, że w przyszłości możemy mieć do czynienia z dwoma podstawowymi typami konfliktów zbrojnych: konflikty lokalne (o ograniczonej skali) oraz konflikty na dużą skalę.

Prognoza rozwoju sytuacji polityczno-militarnej, początkowego okresu wojny oraz jej przebiegu nakreślają zasięg, sposób przygotowania i przeprowadzenia strategicznego rozwinięcia sił zbrojnych. Dlatego jedno z ważniejszych założeń doktryny obronnej, wynikające z obecnych warunków, dotyczy wcześniejszego przygotowania wojsk do obrony kraju włącznie z planowaniem operacyjnym i mobilizacyjnym oraz wykonaniem zadań określonych dla tych działań na czas pokoju, wzrostu zagrożenia i wojny. Założenia naszej doktryny obronnej opierają się bowiem na zasadzie odpowiedniej równoważności składu bojowego, struktury organizacyjnej oraz gotowości bojowej i zdolności mobilizacyjnej wojsk w stosunku do sił zbrojnych potencjalnego przeciwnika.

2. Operacyjne rozwinięcie wojsk OW w świetle uwarunkowań polityczno-doktrynalnych

W ramach strategicznego rozwinięcia poszczególne rodzaje sił zbrojnych oraz okręgi wojskowe będą dokonywać operacyjnego rozwinięcia,⁴ które polega na szybkim i skrytym osiągnięciu przez

⁴ Załącznik 3 - Mobilizacyjne i operacyjne rozwinięcie sił zbrojnych.

związki operacyjne, organa dowodzenia, jednostki logistyczne i siły zabezpieczenia pełnej gotowości bojowej (w okresie zagrożenia lub po wybuchu wojny) i przyjęciu w określonym miejscu i czasie planowanego ugrupowania operacyjnego odpowiadającego zamiarowi pierwszej operacji obronnej.

Na szczeblu operacyjnym należałoby wydzielić **mobilizacyjne rozwinięcie** wojsk jako oddzielny etap w procesie przygotowania wojsk okręgu do pierwszej operacji obronnej.

Kolejnym etapem - realizowanym w warunkach okręgu po zakończeniu mobilizacyjnego rozwinięcia jest **operacyjne rozwinięcie wojsk**.

Mobilizacyjne rozwinięcie może poprzedzać operacyjne rozwinięcie lub przebiegać równocześnie z nim.

Założenia doktrynalne nakładające na siły zbrojne obowiązek zapewnienia niezbędnej wystarczalności obronnej wyznaczają dla poszczególnych OW strefy odpowiedzialności. Powoduje to, że problem operacyjnego rozwinięcia wojsk jest w centrum uwagi dowództw OW.

Uwarunkowania operacyjnego rozwinięcia okręgu wojskowego.

Operacyjne rozwinięcie wojsk ma przeciwdziałać zaskoczeniu i umożliwić uchylenie się od uderzeń, zwłaszcza środków precyzyjnego rażenia i lotnictwa przeciwnika, a tym samym zapewnić optymalne warunki do odparcia agresji i prowadzenia planowanych operacji.

Cel ten osiąga się przez:

1. Utrzymywanie w czasie „P” części wydzielonych ZT i oddziałów rodzajów wojsk w gotowości alarmowej do użycia na określonym obszarze (kierunku) do wzmocnienia osłony granicy i odparcia

ewentualnego, pierwszego uderzenia przeciwnika a także zapewnienia osłony nowo formowanym (mobilizowanym) ZT i oddziałom.

2. Wzmocnienie wszystkich rodzajów rozpoznania i nasilenie ich działalności.

3. Bezkolizyjne przegrupowanie wojsk (sił) w rejony (kierunki) operacyjnego przeznaczenia.

4. Rozwijanie sił wydzielonych do osłony granicy, a także do wykonania uderzeń na cele pierwszej kolejności rażenia.

5. Rozwijanie wszystkich przewidywanych zgrupowań wojsk i elementów operacyjnego ugrupowania.

6. Rozwijanie wszystkich sił i środków OPL, przygotowanie ich do odparcia powietrznego napadu przeciwnika.

7. Rozwijanie sił i środków wsparcia logistycznego.

8. Rozwijanie systemów dowodzenia, łączności i informacji.

9. Dobre przygotowanie sztabów i wojsk do wykonania zadań mobilizacyjnego i operacyjnego rozwinięcia OW (SZ).

10. Realność i trafność opracowanych planów mobilizacyjnego i operacyjnego rozwinięcia OW (SZ).

11. Systematyczne przygotowanie, gromadzenie oraz racjonalne wykorzystanie rezerw ludzkich, środków transportowych i maszyn pobieranych z gospodarki narodowej na potrzeby OW (SZ).

12. Dobre przygotowanie zaplecza mobilizacyjnego OW (SZ) oraz utrzymanie sprawności technicznej sprzętu bojowego, zapasów materiałowo-technicznych.

13. Utrzymanie w stałej gotowości bojowej dowództw i sztabów oraz służb na wszystkich szczeblach organizacyjnych.

Operacyjne rozwinięcie wojsk może odbywać się w różnych warunkach:

- zawczasu - w okresie narastania zagrożenia;
- częściowo w okresie zagrożenia, częściowo po rozpoczęciu wojny;
- całkowicie w toku działań wojennych (w przypadku niespodziewanej agresji przeciwnika).

Przedsięwzięcia przewidziane planem operacyjnego rozwinięcia wykonuje się w zależności od sytuacji i potrzeb:

- jednocześnie wszystkimi siłami OW po wprowadzeniu pełnej GB (sposób lawinowy);
- kolejno poszczególnymi elementami ugrupowania operacyjnego, wprowadzając pełną GB również kolejno i skrycie bądź jawnie dla zademonstrowania siły, woli walki (sposób selektywny);
- sposobem kombinowanym (mieszanym), w zależności od sytuacji.

Do czynników wpływających na planowanie, przygotowanie i realizację operacyjnego rozwinięcia wojsk i sił okręgu należy zaliczyć:

1. Rozwój sytuacji polityczno-militarnej przed wybuchem konfliktu zbrojnego oraz charakter przewidywanego działania przeciwnika.
2. Skład poszczególnych rodzajów sił zbrojnych (wojsk) i ich pokojowe ukończenie.
3. Rola, miejsce i zadania wojsk OW (RSZ) - związku operacyjnego w obronnej operacji strategicznej sił zbrojnych.
4. Stan stałej gotowości bojowej i mobilizacyjnej wojsk i ich położenie wyjściowe (dyslokacja w okresie pokoju).
5. Właściwości fizyczno-geograficzne obszaru rozwinięcia, jego infrastruktura oraz operacyjne przygotowanie.

6. Organizację zabezpieczenia i poziom wyszkolenia jednostek zabezpieczających rozwinięcie wojsk.

7. Jakość i realność planów operacyjnego rozwinięcia wojsk przygotowanych w czasie pokoju oraz treść i zakres korekt wprowadzanych do nich stosownie do sytuacji.

Uwzględniając wnioski z wojen światowych i ostatnich konfliktów zbrojnych można założyć, że wojna może rozpocząć się:

- po krótkim okresie gwałtownego zaostrzenia sytuacji polityczno-militarnej;
- niespodziewanie (nie poprzedzi jej zarysowany okres kryzysu w sytuacji międzynarodowej);
- po okresie stopniowego narastania konfliktu.

II. SPOSOBY OPERACYJNEGO ROZWINIĘCIA WOJSK (OW)

Stosownie do powstałej sytuacji kryzysowej oraz stopnia zagrożenia bezpieczeństwa państwa **operacyjne rozwinięcie wojsk może być realizowane sposobem:**⁵

- stopniowym (selektywnym);
- jednoczesnym (lawinowym);
- kombinowanym.⁶

Sposób stopniowy (selektywny) - polega na etapowym i selektywnym rozwijaniu poszczególnych jednostek lub grup jednostek za pomocą zarządzeń bez ogłaszania (wprowadzania) wyższych stanów gotowości bojowej.

Będzie stosowany przed wybuchem wojny.

W zależności od decyzji politycznej wojska będą rozwijane skrycie lub jawnie.

Metoda jawna może przybrać formę demonstracji siły lub stanowić wyraz naszej determinacji w odpowiedzi na eskalację zagrożeń. Natomiast skryte selektywne rozwinięcie może być rozpatrywane w dwóch wariantach:

1. Skryte przegrupowanie jednostek do rejonów operacyjnego przeznaczenia w miarę osiągnięcia pełnej gotowości bojowej w rejonach mobilizacyjnego rozwinięcia. Narastanie sił w rejonach operacyjnego rozwinięcia warunkować będzie system mobilizacyjnego

⁵ Biuletyn Informacyjny nr 1(159), MON, Szt. Gen. WP, 1994, s. 73.

⁶ Załącznik 4 - Sposoby operacyjnego rozwinięcia wojsk.

rozwinęcia - to jest system uzupełniania jednostek zgodnie z zestawami mobilizacyjnymi. Skrytość w tym wypadku polega na tym, że przegrupowanie wojsk odbywa się w warunkach ograniczonej widoczności w rejonach wyznaczone im planem maskowania operacyjnego. Część jednostek wykonujących zadania osłony rozwinięcia wojsk, może zajmować rejon odpowiedzialności bezpośrednio w strefie przygranicznej.

2. Skryte przegrupowanie jednostek do rejonów operacyjnego przeznaczenia w miarę narastania zagrożenia. Narastanie sił w tym wypadku determinowane jest rozwojem sytuacji politycznej i militarnej. W wariantach zachowuje się konieczność stopniowego przyjmowania określonego ugrupowania operacyjnego, tj. rozwinięcie wojsk osłony, zabezpieczenia, stanowisk dowodzenia, a następnie rzutu bojowego i logistycznego. Sposób ten pozwala na zastosowanie szerszej gamy wariantów maskowania operacyjnego.

Poszczególne przedsięwzięcia operacyjnego rozwijania SZ mogą być zrealizowane w 3-4 etapach, których czas trwania wynosi:

- dla sił zbrojnych - około 30 dni (i więcej);
- dla OW i RSZ - około 15-20 dni;
- dla jednostek rozwiniętych o niepełnych stanach - około 3-7 dni;
- dla jednostek skadrowanych i nowoformowanych - do 10 dni.⁷

W pierwszym etapie, trwającym 5-7 dni przewiduje się:

- rozwinięcie i postawienie w stan PŁGB oraz wykonanie przedsięwzięć zapewniających osiągnięcie zdolności do odparcia pierwszego, nagłego uderzenia przeciwnika z powietrza i morza;

⁷ Załącznik 5 - Terminy strategicznego rozwinięcia SZ RP sposobem stopniowym.

- podwyższenie zdolności do rozwinięcia zasadniczych zgrupowań.
- Podczas tego etapu rozwija się:
- jednostki systemu rozpoznania i WRE;
 - część sił systemu OP (WLOP i OPL);
 - jednostki łączności i zabezpieczenia systemu dowodzenia (WSyD);
 - jednostki wydzielone do osłony granicy państwowej i przewidziane do działań w pasie przesłaniania;
 - jednostki szybkiego reagowania.

Rozwinięcie tych sił będzie wymagać zrealizowania 20 % planu mobilizacyjnego.

W drugim etapie - trwającym około 15 dni przewiduje się postawienie w PłGB i rozwinięcie całości sił systemów - OP, dowodzenia, KRW, zabezpieczenia komunikacyjnego oraz części sił pierwszego rzutu operacyjnego (lub rozwinięte ZT wszystkich okręgów wojskowych albo całości sił zagrożonego OW), niezbędnych jednostek zabezpieczenia operacyjnego i zabezpieczenia logistycznego oraz wytypowanych jednostek OT.

Realizacja tych przedsięwzięć zapewni operacyjną osłonę oraz funkcjonowanie systemów rozpoznania, OP i WSyD. Wytypowane ZT i oddziały można przegrupować do rejonów wyczekiwania operacyjnego, położonych w centralnych obszarach kraju i wymaganej odległości od przewidywanych rejonów (kierunków) prowadzenia bitwy obronnej.

Ukompletowanie OW może osiągnąć 60% etatu „W”.

W trzecim etapie - trwającym około 10 dni, przewiduje się:

- postawienie w stan PłGB i rozwinięcie zasadniczych sił stanowiących zgrupowanie obronne w obszarze zagrożonym;

- zapoczątkowanie formowania drugiego rzutu;
- osiąganie gotowości do wykonania zadań operacyjnych w strategicznej operacji obronnej.

Ogólne ukompletowanie SZ powinno wynosić około 80% etatu „W”.

W czwartym etapie - może być realizowany po wybuchu wojny i przewiduje się rozwinięcie wszystkich pozostałych jednostek organizacyjnych SZ.

Sposób jednoczesny (lawinowy) realizowany będzie w trybie alarmowym z wprowadzeniem w siłach zbrojnych kolejnych stanów gotowości bojowej lub bezpośrednio PŁGB. Realizacja zadań tym sposobem może być prowadzona również w okresie bezpośredniego oddziaływania przeciwnika.

Do lawinowego operacyjnego rozwijania wojska mogą przystępować:

bezpośrednio z MSD lub MCzP;

- pośrednio z zajęciem rejonów operacyjnego przeznaczenia;
- w trakcie mobilizacji lub po jej zakończeniu;
- częściowo lub całkowicie w trakcie działań wojennych.

Podstawową trudnością na jaką napotyka OW jest rozmieszczenie wojsk, w stosunku do przewidywanych zadań operacyjnych. Powoduje to (m.in. krzyżowanie się wielu dróg) konieczność bardzo dokładnego planowania przegrupowania i organizacji systemu regulacji ruchu.

Kolejność rozwijania i zajmowania rejonów oraz wykonywania zadań zależy więc w dużym stopniu od odległości dyslokowania danej jednostki. W miarę możliwości planuje się przegrupowanie w ten sposób, aby poszczególne ZT, oddziały i elementy ugrupowania ope-

racyjnego zajmowały rejonu obrony w miarę bezkolizyjnie i w pożądanej kolejności. Uwidaczniają się tutaj korzyści wynikające z etapowego, selektywnego sposobu operacyjnego rozwijania wojsk.

Lawinowe rozwinięcie należy planować z wyjściem w pasy i rejonu odpowiedzialności z pominięciem operacyjnego przeznaczenia, co w skali OW oznacza rozwinięcie wojsk bezpośrednio z miejsc stałej dyslokacji w ugrupowanie operacyjne do pierwszej operacji obronnej.

Najczęściej będziemy mieli do czynienia z dwoma wersjami lawinowego rozwinięcia:

Wersja pierwsza - rozwinięcie w czasie gwałtownie narastającego zagrożenia, kiedy wojska przyjmują operacyjne ugrupowanie obronne przewidziane planami wojny. Maskowanie operacyjne - w tym wypadku - nie jest w stanie ukryć marszu kolumn w kierunku granicy. Jednak nawet w bardzo trudnej sytuacji można i powinno się ukryć: podział sił na kierunkach zagrożenia; miejsca rozmieszczenia SD, rejonu SO; miejsca rozmieszczenia jednostek wsparcia logistycznego.

Wersja druga - rozwinięcie po niespodziewanym wybuchu wojny, gdy czas uniemożliwia zajęcie planowanych rubieży obronnych i wojska będą zmuszone do rozwijania się na operacyjnej rubieży obrony (bliższej MSD i MCzP). Jest to wersja najtrudniejsza pod względem organizacyjnym. Problem maskowania operacyjnego, jako przedsięwzięcia kompleksowego - praktycznie rzecz biorąc - odpada za wyjątkiem zadań realizowanych na rzecz niektórych ważniejszych elementów ugrupowania operacyjnego takich jak SD.

Sposób kombinowany jest połączeniem dwóch wymienionych sposobów i polega na rozwijaniu niektórych jednostek lub grup jed-

nostek sposobem stopniowym, innych zaś - lawinowym z wprowadzeniem WSGB w trybie alarmowym.

Lawinowe operacyjne rozwijanie wojsk bez pewnego określonego okresu wstępnego, czy mobilizacyjnego rozwinięcia, może być niemożliwe. Jeżeli mobilizacyjne rozwinięcie będzie odbywać się w okresie zagrożenia to najprawdopodobniej przejdzie w selektywne operacyjne rozwijanie; oba te procesy mogą przebiegać równoległe i kończyć się etapem operacyjnego rozwijania w sposób lawinowy.

III. ORGANIZACJA OPERACYJNEGO ROZWINIĘCIA WOJSK

Przygotowanie operacyjnego rozwinięcia wojsk w okresie pokoju obejmuje: planowanie, szkolenie wojsk i sztabów oraz utrzymanie ich w stałej gotowości bojowej i mobilizacyjnej, przedsięwzięcia operacyjnego przygotowania terytorium, przedsięwzięcia zabezpieczenia rozwinięcia oraz organizację dowodzenia.

Głównymi organami planowania operacyjnego i wykonania przedsięwzięć zabezpieczenia tego procesu są Sztab Generalny WP oraz sztaby okręgów wojskowych i RSZ.

Planowanie powinno służyć rozwiązaniu następujących problemów:⁸

- określenie, jakie zgrupowanie wojsk i w jakim składzie należy stworzyć w celu przeprowadzenia pierwszej operacji obronnej;
- ustalenie ilości i rodzaju związków taktycznych, oddziałów o określonym stanie gotowości bojowej;
- warianty, sposoby i terminy mobilizacyjnego rozwinięcia, osiągnięcia pełnej gotowości bojowej przez wojska i ich przegrupowanie, rejonu składowania zapasów materiałowych dla zabezpieczenia rozwinięcia i przyjęcia ugrupowania obronnego;
- przedsięwzięcia i sposoby ich realizacji w celu operacyjnego przygotowania terytorium kraju do sprawnego rozwinięcia wojsk;

⁸ W. Górecki - *Mobilizacyjne i operacyjne rozwinięcie wojsk w ramach strategicznego rozwinięcia sił zbrojnych RP.*

- przedsięwzięcia zabezpieczenia rozwinięcia, w tym także maskowanie operacyjne;

- organizacja systemu dowodzenia.

Przedstawione zamierzenia (problemy) znajdują odzwierciedlenie w planie operacyjnego rozwinięcia wojsk okręgu wojskowego.

Jedną z ważnych części planowania jest **plan przegrupowania wojsk**, który w szczególności powinien uwzględniać, poza głównym jego elementem - ruch wojsk, współdziałanie rodzajów wojsk, a także instytucji i urzędów cywilnych zabezpieczających doprowadzenie ich do rejonów przeznaczenia w oznaczonym terminie.

Utrzymanie stałej i osiągnięcie WSGB oznacza zdolność wojsk do szybkiego i sprawnego przejścia ze stanu pokojowego na wojenny i wykonania postawionych im zadań bojowych. Umożliwiają to zestawy zadań realizowane w kolejnych WSGB.

Ścisłe sprzężona z gotowością bojową jest gotowość mobilizacyjna, która powinna zapewnić nie tylko uzupełnienie jednostek wojskowych do etatu „W”, ale także sformowanie od nowa całych jednostek, zwłaszcza tyłów operacyjnych.

Przygotowanie operacyjne obszaru rozwinięcia wojsk jest kompleksowym, organizacyjnie i praktycznie, przedsięwzięciem państwa i sił zbrojnych. Jego celem jest zapewnienie żywotności i odporności wojsk w każdych warunkach rozwijania, skrytości mobilizacji, przegrupowania i przebywania w rejonach rozmieszczenia oraz niezawodnego funkcjonowania systemu dowodzenia, powiadamiania, łączności i zaopatrzenia materiałowego.

Jednym z głównych przedsięwzięć operacyjnego przygotowania terenu kraju jest **rozbudowa systemu komunikacyjnego**, głównie dróg kołowych (łącznie z objazdami miast). Nie mniej ważna jest rozbudowa sieci dróg kolejowych.

**Przygotowanie operacyjne terytorium kraju dla celów rozwi-
nięcia wojsk powinno obejmować ponadto:**

- wybór i przygotowanie rejonów alarmowych;
- rozbudowę: stacjonarnych, polowych punktów dowodzenia związków taktycznych, linii łączności przewodowej, składów i magazynów wzdłuż tras marszu, głównie materiałów pędnych, smarów;
- przygotowanie zakładów i warsztatów, mogących przeprowadzić remonty uszkodzonego sprzętu;
- rozbudowę sieci cywilnej służby zdrowia;
- budowę systemu bazowania lotnictwa i naziemnych elementów łączności satelitarnej;
- stworzenie systemu zabezpieczenia meteorologicznego nawigacji lotniczej;
- topogeodezyjne i kartograficzne przygotowanie terytorium kraju;
- budowę stacji przeładunkowych, a także dojazdów do miejsc planowanych przepraw na dużych rzekach, jak również składowanie materiałów budowlanych w pobliżu tych miejsc;
- składowanie w pobliżu dróg marszu materiałów przeznaczonych do wzmocnienia mostów;
- utrzymanie na przeszkodach wodnych, na wyznaczonych odcinkach sprzętu (barek) przeznaczonych do budowy promów;
- rozbudowę sieci rurociągów paliw płynnych;

- przygotowanie zbiorników retencyjnych do zrzutu wody;
- przygotowanie wzdłuż tras marszu punktów wydobywania wody.

Zgodnie z ustaleniami planu operacyjnego, związki taktyczne i oddziały po zakończeniu mobilizacyjnego rozwinięcia i osiągnięciu określonego stanu gotowości bojowej opuszczają miejsce stałej dyslokacji i przechodzą do rejonów alarmowych lub bezpośrednio na drogi marszu do rejonu wyjściowego (operacyjnego przeznaczenia).

Przegrupowanie wojsk dokonywane w ramach operacyjnego rozwinięcia będzie determinowane przez następujące czynniki:

- oddziaływanie przeciwnika na ruchy wojsk i obiekty infrastruktury kraju, w tym na drogi, mosty, węzły komunikacyjne; ponadto marsz mogą dezorganizować siły grup dywersyjno-rozpoznawczych, specjalnych i desantów powietrznych;

- teren (gęstość i jakość dróg, mostów oraz innych urządzeń drogowych);

- pory roku i warunki atmosferyczne (tempo marszu, liczba dróg przejezdnych i możliwość dokonywania objazdów);

- odległość (z wielkości terytorium kraju i kierunków jego zagrożenia wynika, że odległość przegrupowania wojsk może wynosić od 200 do 500 km, wojska mogą ją pokonać w ciągu jednego-dwóch dni).

Istotą przegrupowania jest przemieszczanie wojsk (związku operacyjnego, taktycznego, oddziału) z dotychczasowo zajmowanych rejonów (MSD, MCzP, RA) do rejonu wyjściowego lub bezpośrednio do strefy (obszaru) obrony bądź na rubież wejścia do bitwy zgodnie z zamiarem ich użycia.

Przegrupowanie wojsk należy traktować jako przedsięwzięcie podporządkowane celowi pierwszej operacji (obronnej lub działań zaczepnych w ramach przeciwuderzenia).

Uwarunkowania dotyczące prowadzenia działań obronnych na obszarze kraju wskazują, że przegrupowanie wojsk z miejsc rozmieszczenia do rejonów operacyjnego przeznaczenia powinno odbywać się z wykorzystaniem transportu własnego, a w małym zakresie transportu kolejowego.

Planując i organizując przegrupowanie wojsk do rejonów operacyjnego przeznaczenia należy przewidywać stopniowe przegrupowanie ZT i oddziałów w miarę osiągania gotowości bojowej, przy jednoczesnym tworzeniu zgrupowań obronnych. Oznacza to organizowanie ugrupowań marszowych o składzie odpowiadającym zamiarowi ich wykorzystania w operacji obronnej.

Sprawny przebieg operacyjnego rozwinięcia wojsk, a zwłaszcza przegrupowania w dużej mierze zależy od przygotowania skutecznej jego osłony i **wszechstronnego zabezpieczenia**.

Oslonę lądową i powietrzną przegrupowujących się wojsk realizują jednostki rozwinięte w pobliżu granicy a potencjalnym przeciwnikiem, wojska OP, wydzielona część sił i środków wojsk OPL, oddziały (pododdziały) wojsk OT.

Zabezpieczenie operacyjnego rozwinięcia wojsk obejmuje: rozpoznanie; maskowanie operacyjne; zabezpieczenie materiałowe, techniczne i medyczne; kierowanie ruchem wojsk i zabezpieczenie drogowe; przygotowanie rejonu wyjściowego (operacyjnego przeznaczenia).

Główne przedsięwzięcia z zakresu rozpoznania i maskowania operacyjnego wykonują na rzecz przegrupowujących się wojsk dowództwa OW, a także wojska OP - za pomocą sił i środków będących w ich dyspozycji.

Zabezpieczenie materiałowe polega na odpowiednim rozmieszczeniu wzdłuż dróg marszu składów, z których przegrupowujące się wojska mogą uzupełnić swoje zapasy.

Zabezpieczenie techniczne zapewniają przegrupowującym się wojskom siły i środki systemu terytorialnego organizując na bazie garnizonowych obiektów technicznych punkty pomocy technicznej. Do zabezpieczenia technicznego wykorzystuje się również obiekty i urządzenia jednostek organizacyjnych gospodarki narodowej.

Zabezpieczenie medyczne przegrupowujących się wojsk zapewniają specjalistyczne cywilne i wojskowe szpitale rozmieszczone w pobliżu dróg marszu.

Przyjmując założenie, że główna część wojsk przegrupowana będzie drogami kołowymi, należy stwierdzić, że kierowanie ruchem oraz zabezpieczenie inżynieryjne i drogowe stanie się jedną z ważniejszych przesłanek doprowadzenia wojsk do rejonów wyjściowych (przeznaczenia).

Główne zadania związane z precyzyjnym kierowaniem ruchem wojsk, co do kierunków i terminu oraz szybkie reagowanie na zmiany wynikające z przeciwdziałania przeciwnika, zwłaszcza powietrznego realizowane będą przez organa systemu stref i komend kierowania i kontroli ruchu wojsk.

Przygotowanie rejonu wyjściowego (operacyjnego przeznaczenia) polega na:

- rozbudowie inżynieryjnej rejonów rozmieszczenia wojsk;
- utrzymaniu, a także rozbudowie dróg wyprowadzających na kierunku przewidywanych działań, w tym odcinków dróg przystosowanych do startu i lądowania samolotów;

- rozbudowie rejonów obiektów pozornych;

Zgromadzenia niezbędnych środków materiałowych w celu odtwarzania zdolności bojowej wojsk.

Organizacja osłony i zabezpieczenia rozwinięcia, a zwłaszcza przegrupowania, powinna wyprzedzać porządek ruchu wojsk, ponieważ w przeciwnym wypadku przegrupowujące się wojska byłyby zmuszone do wykonywania przedsięwzięć w tym zakresie własnymi siłami i środkami, co wpłynęłoby niekorzystnie na sprawność i tempo przegrupowania.

Uwzględniając powyższe, odpowiednie plany powinny obejmować:

- osłonę przeciwlotniczą wojsk w rejonach rozmieszczenia i ewakuacji oraz na drogach przegrupowania;

- sposoby bezpośredniej obrony i ochrony ZT, oddziałów i pododdziałów w rejonach rozmieszczenia i na drogach marszu przed działaniami grup dywersyjno-rozpoznawczych i desantów powietrznych przeciwnika;

- główne przedsięwzięcia z zakresu rozpoznania na rzecz przegrupowujących się wojsk;

- sposoby maskowania wojsk i obiektów;

- system zaopatrzenia materiałowo-technicznego;

- system zabezpieczenia technicznego;
- organizację i funkcjonowanie służby zdrowia;
- system stref i komend kierowania i kontroli ruchu wojsk;
- zabezpieczenie inżynieryjne i drogowe;
- zakres przedsięwzięć dotyczących operacyjnego przygotowania rejonów wyjściowych (operacyjnego przeznaczenia).

WNIOSKI

1. Operacyjne rozwinięcie wojsk, stanowiące jeden z etapów (elementów) strategicznego rozwinięcia Sił zbrojnych, jest zamierzeniem wielofunkcyjnym (obejmuje różnorodne zadania i przedsięwzięcia związane z osiągnięciem przez wojska WSGB, ich przegrupowaniem i tworzeniem zgrupowań operacyjnych) oraz wielowymiarowym (w czasie i przestrzeni).

2. Skuteczny i zorganizowany przebieg operacyjnego rozwinięcia wojsk zależy od precyzyjnego planowania i wszechstronnego zabezpieczenia (w tym przez elementy układu pozamilitarnego) oraz sprawnego dowodzenia.

3. W warunkach OW podstawowym czynnikiem umożliwiającym rozpoczęcie operacyjnego rozwijania wojsk (tworzenie zgrupowań wojsk i ich przegrupowanie) są kolejność i terminy zakończenia mobilizacyjnego rozwinięcia ZT i oddziałów.

Ustalenia te, wynikające z potrzeb operacyjnych są uwzględniane w planach mobilizacyjnego rozwinięcia wojsk OW. Świadczy to o ścisłej współzależności planowania operacyjnego rozwinięcia wojsk z planem ich mobilizacyjnego rozwinięcia.

ZAKOŃCZENIE

Radykalne zmiany polityczne, społeczne i ekonomiczne w naszym kraju oraz u naszych sąsiadów spowodowały konieczność weryfikacji założeń i zadań związanych z przygotowaniem sił zbrojnych i wojsk (OW) do obrony niepodległości i suwerenności w okresie zagrożenia bezpieczeństwa i wojny. Przed siłami zbrojnymi stawia to konieczność opracowania nowych planów rozwinięcia sił i wojsk, a w konsekwencji reorganizację systemu kształcenia i szkolenia sztabów i wojsk, zmodyfikowanego i dostosowanego do narodowych potrzeb.

Największe zmiany jakie nie trudno przewidzieć, zajść muszą w części dotyczącej początkowego okresu wojny, w skład którego wchodzi rozwinięcie wojsk.

Problematyka pierwszych operacji obronnych początkowego okresu wojny wymaga dalszych badań i gromadzenia doświadczeń. Będą one twórczo wdrażane do problematyki szkoleniowej oraz uwzględniane w czasie dochodzenia wojsk okręgu do nowych struktur.

Skuteczne operacyjne rozwinięcie wojsk i sił okręgu, jako niezbędny warunek prowadzenia dalszych działań, musi również być i będzie badane i doskonalone w sposób kompleksowy i nieszablony, gdyż tylko śmiałe, nowatorskie pomysły i idee mogą w pewnym przynajmniej stopniu zrównoważyć niedogodności naszego położenia militarnego. Należy dodać, że problematyka ta nie będzie miała nigdy charakteru zamkniętego ze względu na ciągłe nowe elementy w sytuacji geopolitycznej i militarnej. Wszelkie plany muszą być ciągle aktualizowane zgodnie z prognozami i potrzebami, sztab i wojska zaś utrzymywane w niezbędnej kondycji operacyjno-taktycznej do ich realizacji.

BIBLIOGRAFIA

1. Biuletyn Informacyjny nr 1 (161), Szt. Gen. WP, Warszawa 1995.
2. Biuletyn Informacyjny nr 1 (159), Szt. Gen. WP, Warszawa 1994.
3. *Działania operacyjne*, podręcznik, AON, Warszawa 1993.
4. Górecki W. - *Mobilizacyjne i operacyjne rozwinięcie wojsk w ramach strategicznego rozwinięcia Sił Zbrojnych RP „Rozwinięcie”*, AON, Warszawa 1994.
5. Komornicki L. - *Operacyjne rozwinięcie wojsk okręgu wojskowego*, Myśl Wojskowa nr 4, Warszawa 1991.
6. Piotrowski S. - *Teoria dowodzenia. Planowanie obrony w czasie pokoju*, AON, Warszawa 1992.
7. Rybak S. - *Istota i zasadnicze uwarunkowania strategicznego rozwinięcia sił zbrojnych na obszarze kraju*, AON, Warszawa 1994.
8. Wojnarowski J. - *Perspektywiczny model systemu obronnego RP „Kierunki”*, AON, Warszawa 1992.

WYKAZ ZAŁĄCZNIKÓW

1. Strategiczne rozwinięcie sił zbrojnych.
2. Elementy operacyjnego rozwinięcia wojsk.
3. Mobilizacyjne i operacyjne rozwinięcie sił zbrojnych.
4. Sposoby operacyjnego rozwinięcia wojsk.
5. Terminy strategicznego rozwinięcia SZ RP sposobem stopniowym.

Wykonano w 50 egz.

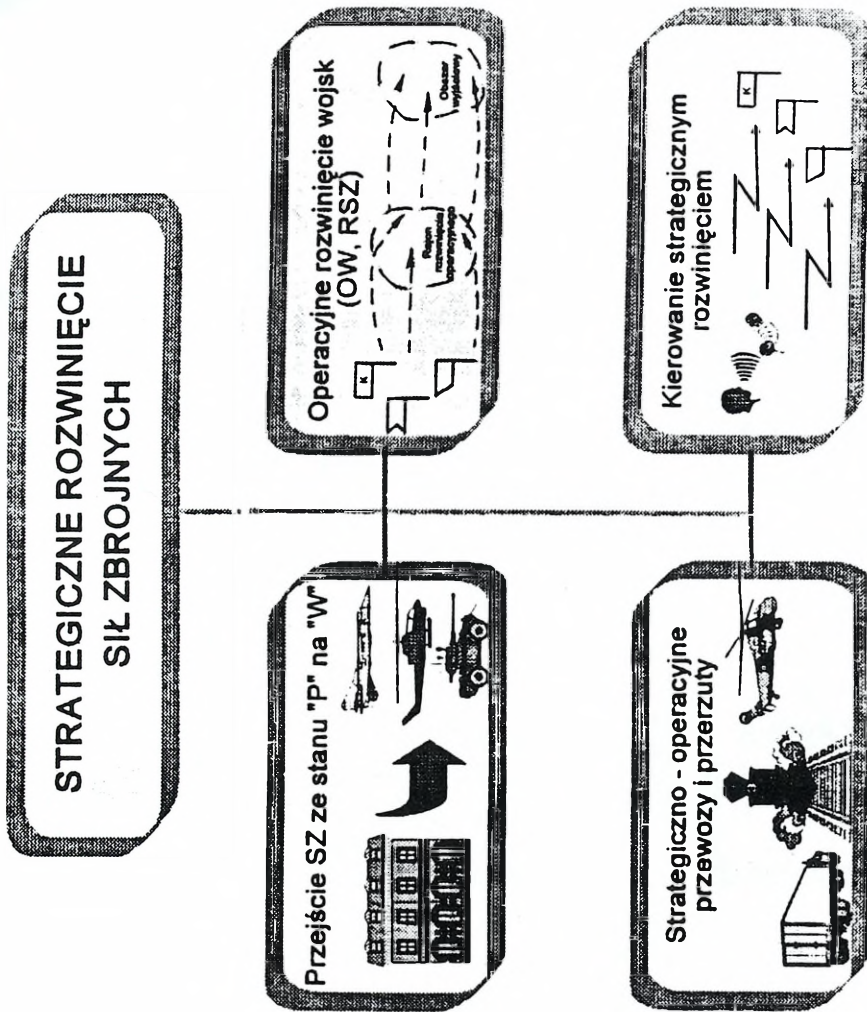
Egz. nr 1-49 - Bibl. Główna DZN

Egz. nr 50 - Bibl. Główna - Archiwum

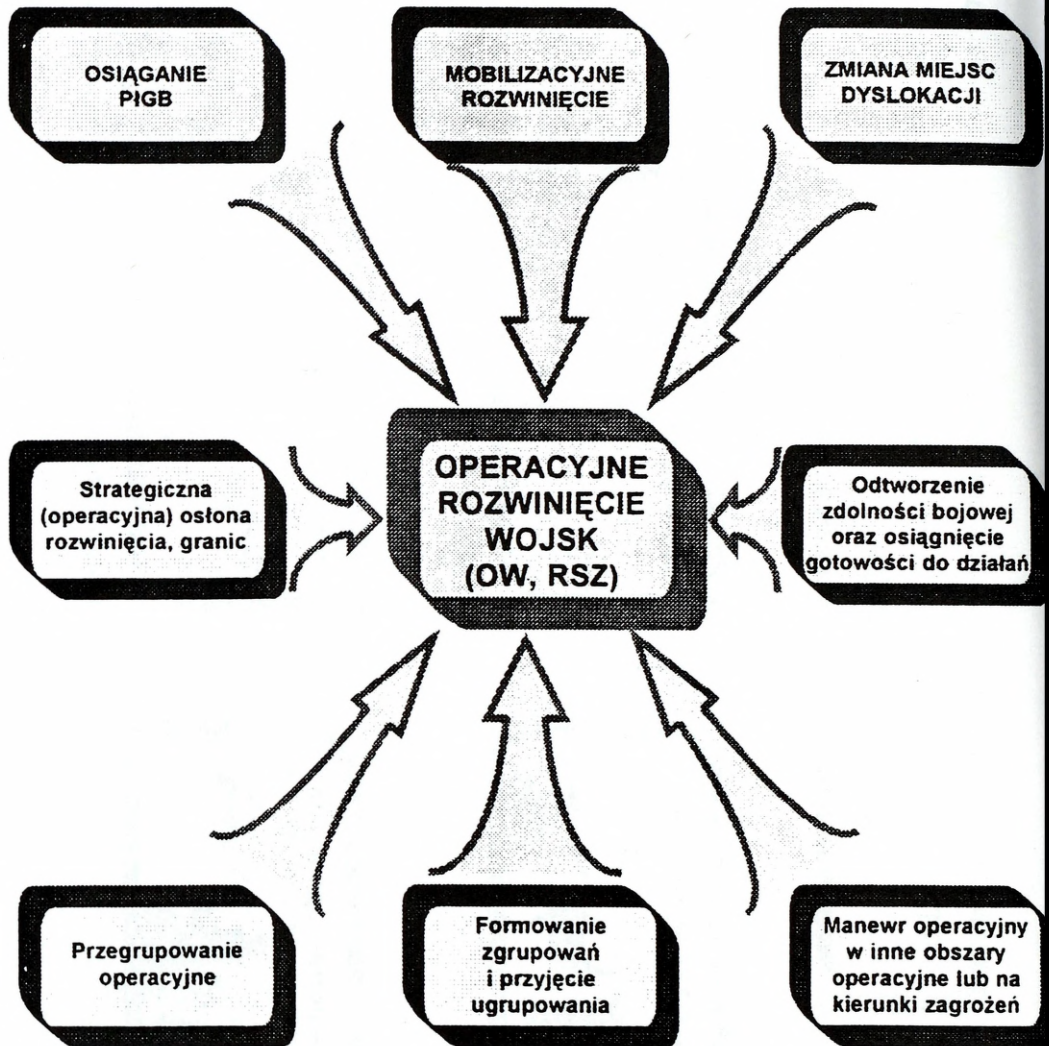
Wykonał: płk BODZIONY

Druk W.R. dnia 26.09.1977

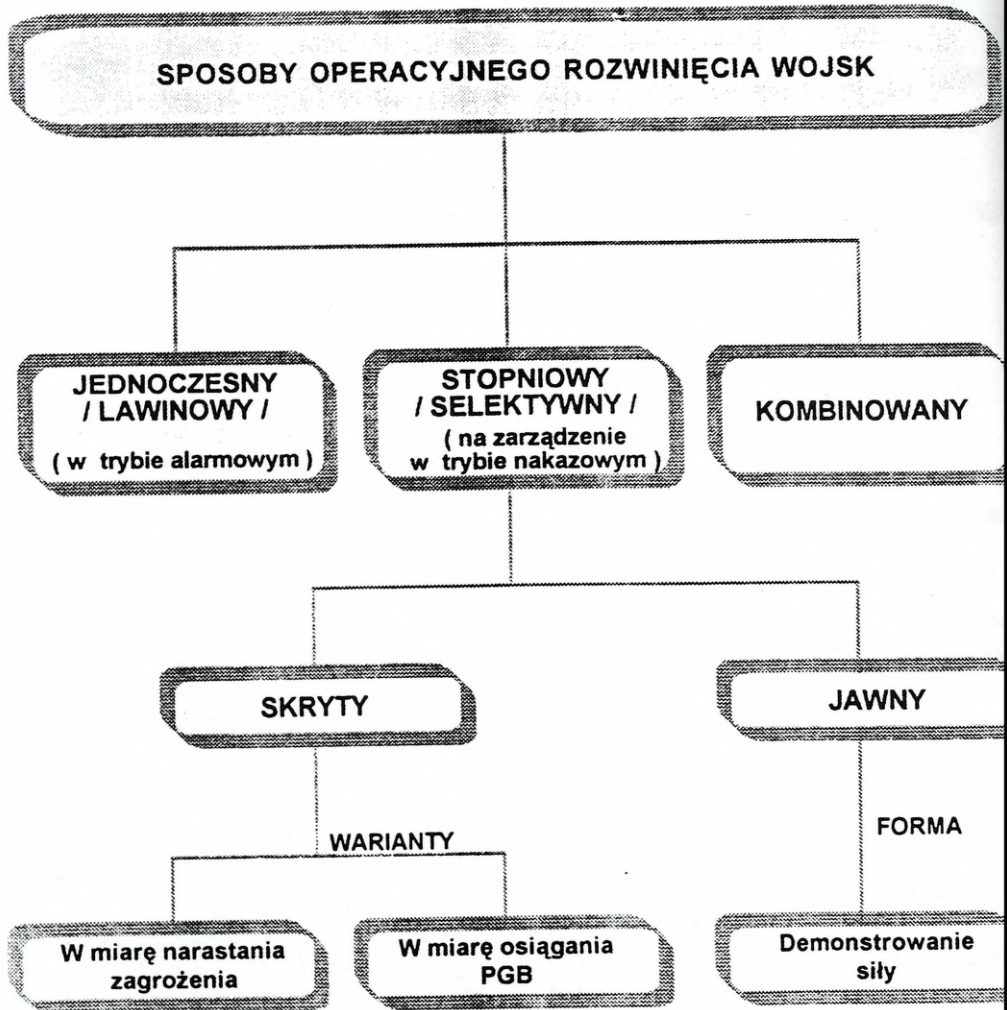
Druk AON nr PF 537/WW



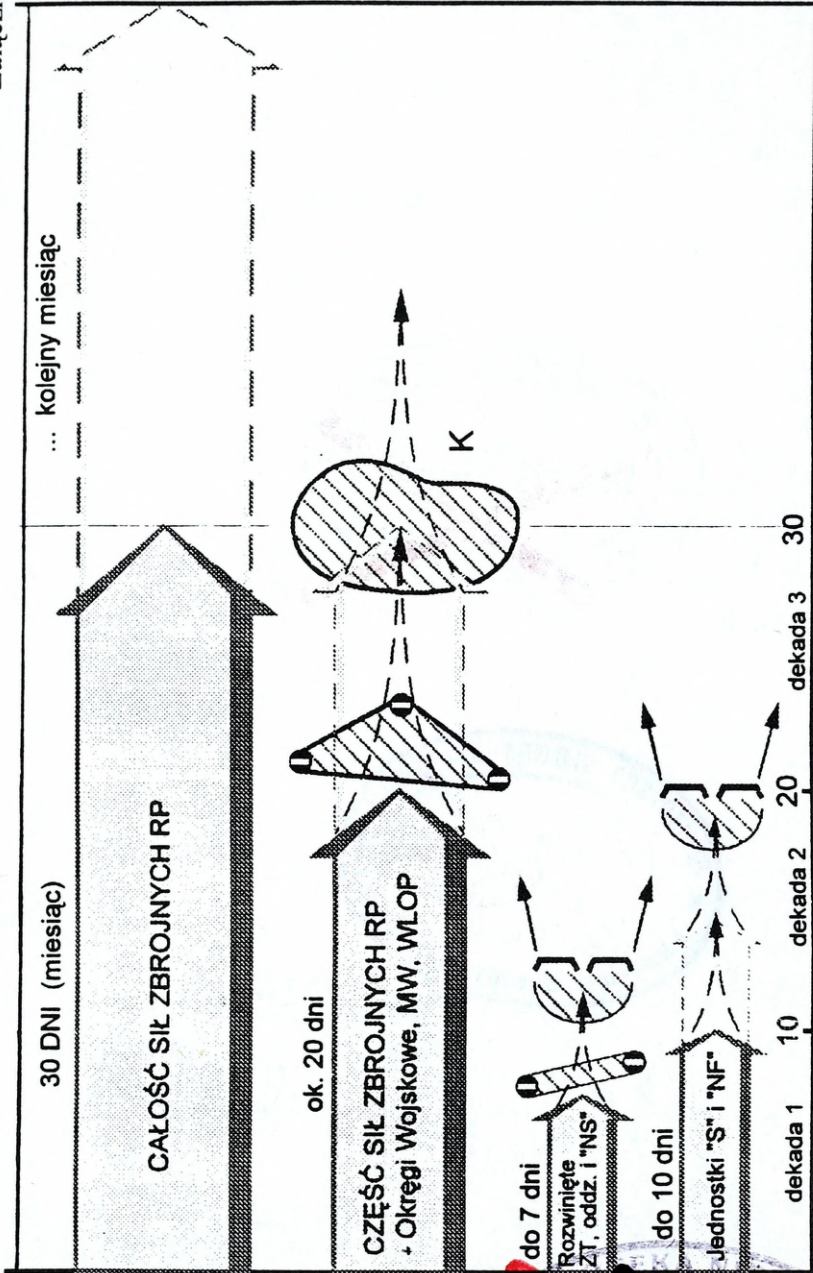
Strategiczne rozwinięcię sił zbrojnych



Elementy operacyjnego rozwinięcia wojsk



Sposoby operacyjnego rozwinięcia wojsk



Terminy strategicznego rozwinięcia SZ RP sposobem stopniowym

