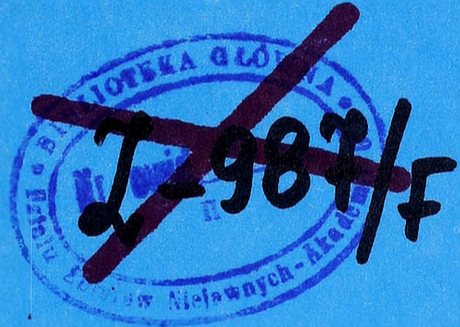


AKADEMIA OBRONY NARODOWEJ

WYDZIAŁ WOJSK LOTNICZYCH I OP

JAWNE



ZASTRZEŻONE

Egz. pojedyn.

ĆWICZENIE AUDYTORYJNE Nr 234
(WEDŁUG PROCEDUR OBOWIĄZUJĄCYCH W SP NATO)

PLANOWANIE DZIAŁAŃ BOJOWYCH
SIŁ POWIETRZNYCH W CAOC

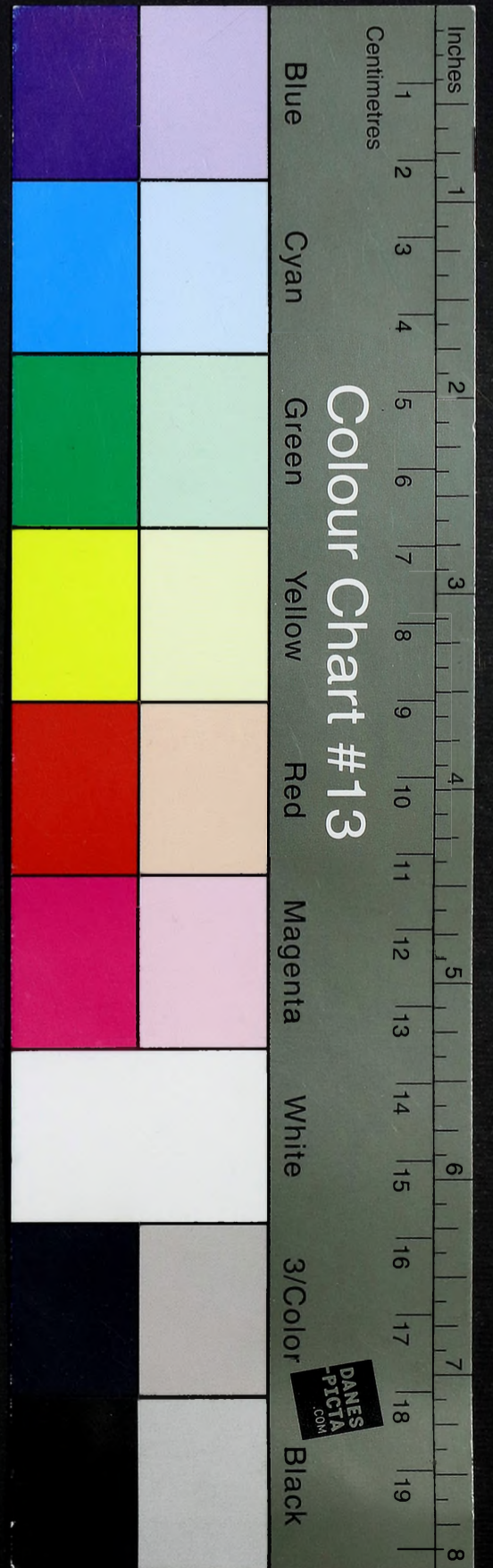


60808

ZASTRZEŻONE

WARSZAWA

1999



AKADEMIA OBRONY NARODOWEJ

WYDZIAŁ WOJSK LOTNICZYCH I OP

JAWNE

130306 Anna KOLEK
Podst. prot. przekł. Nr uch 648
z dn. 24 02 2006

~~Zastrzeżone~~
Egz. pojedynczy

Czas astronomiczny :

Czas operacyjny : 051000ZGRUD 99



ĆWICZENIE AUDYTORYJNE Nr 234

(WEDŁUG PROCEDUR OBOWIAZUJĄCYCH W SP NATO)

TEMAT ĆWICZENIA:

„PLANOWANIE DZIAŁAŃ BOJOWYCH SIŁ POWIETRZNYCH W
CAOC”

Mapa 1 : 500000

N - 33 A B C D

N - 34 A B C D

M - 33 A B C D

M - 34 A B C D



WARSZAWA

1999

Z-3/HB

~~ZASTRZEŻONE~~

Strona 1 z 79

JAWA

ABD KOLEK

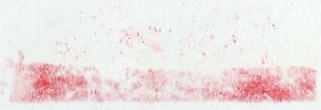


50/2-10/99

~~1/883/7~~



~~A/883/7~~



Zespół autorski:

1. płk nawig. dr Marian KOZUB – kierownik zespołu
2. płk dr inż. Zbigniew DUBRAWSKI
3. mjr dypl. inż. Mariusz FORNAL

A. SYTUACJA

a) Polityczna

- 1) Prowadzona na szeroką skalę wroga akcja propagandowa KARPATII wobec POMERANII spowodowała dalsze zaostrzenie sytuacji konfliktowej między tymi dwoma państwami. KARPATIA szerząca nieprawdziwe zarzuty mówiące między innymi o represjonowaniu działaczy opozycyjnych i nie zaopatrywaniu ludności (głównie pochodzących z KARPATII) w energię elektryczną oraz podstawowe środki żywności, dąży do aneksji części terytorium POMERANII. Te oraz inne zarzuty spowodowały, że rząd KARPATII zdecydował się na zbrojną agresję przeciwko POMERANII w celu przyłączenia terytorium zamieszkałego przez ludność pochodzenia karpackiego do swojego kraju, a także rozwiązania swoich problemów gospodarczych.
- 2) Sąsiadujące z KARPATIA i POMERANIA państwa zachowują neutralność militarną i nie angażują się w konflikt militarny, a jedynie wystąpiły z apelem o uregulowanie sytuacji na drodze pokojowej.

b) Militarna

KARPATIA

- 1) Siły zbrojne KARPATII od początku listopada 99 prowadziły mobilizacyjne i operacyjne rozwinięcie swoich sił, a we wczesnych godzinach rannych 03 GRUD 99 przeszły do agresji zbrojnej. Zmasowane uderzenia wojsk lotniczych i raketowych rozpoczęły 030500Z GRUD 99 działania wojenne pomiędzy państwami.
- 2) KARPATIA od dwóch dni prowadzi działania zaczepne w celu opanowania obszaru południowo – zachodniego części POMERANII do rzek WISŁA i NOTEĆ. Pierwszorzutowymi związkami operacyjnymi wojsk lądowych (1 i 2 K) rozbiła część sił osłonowych POMERANII w obszarze przygranicznym i rozwija działania zaczepne w dwóch kierunkach: KLUCZBORK – KROTOSZYN i PRZYSUCHA – ŁOWICZ. Jednocześnie przegrupowuje

drugorzutowy związek operacyjny (3K) na kierunek głównego uderzenia. Naczelnym Dowódcą KARPATII zamierza dwoma korpusami pokonać pierwszorzutowe siły POMERANII w obszarze: GRÓJEC, INOWROCŁAW, KONIN, LESZNO, OLEŚNICA. Na podstawie uzyskanych informacji agenturalnych stwierdza się intensywny ruch i wychodzenie wojsk z rejonów ześrodkowania 3 K. Należy oczekiwać, że wojska tego korpusu mogą wejść do działań w godzinach rannych 06 GRUD 99 w celu wsparcia walczących wojsk pierwszorzutowych na kierunku OSTRÓW WLKP. – POZNAŃ, a następnie wspólnego rozbicia sił głównych POMERANII i w konsekwencji opanowania obszaru do linii „MAREA”. Ponadto potwierdzają się informacje o osiągnięciu gotowości do działań 4 i 5 K w rejonach ześrodkowania.

- 3) Lotnictwo Sił Powietrznych KARPATII, w okresie bezpośrednio poprzedzającym konflikt zbrojny, nie przejawiało większej aktywności - za wyjątkiem prowadzenia stosunkowo intensywnego radioelektronicznego rozpoznania powietrznego wzdłuż granicy państwowej POMERANII. W okresie tym stwierdzono jednak wzmożoną intensywność zaopatrywania logistycznego baz lotniczych. Potwierdzone zostały wstępne dane dotyczące skoszarowania personelu technicznego i latającego na lotniskach.
- 4) Lotnictwo Sił Powietrznych KARPATII, począwszy od 030500 – 030630Z GRUD 99, wykorzystując silne oddziaływanie radioelektroniczne prowadziło zmasowane uderzenia, głównie na bazy lotnictwa uderzeniowego, środki rakietowe i radiolokacyjne OP. Jak wynika z wstępnych ocen, w uderzeniach brało udział około 120 – 130 samolotów. Stwierdzono prowadzenie intensywnego rozpoznania głównych elementów systemu dowodzenia wojsk w rejonie ześrodkowania, a także baz lotniczych. Ocenia się, że lotnictwo KARPATII poniosło straty w wysokości około 10%, głównie w samolotach TORNADO IDS oraz Su-22. Lotnictwo Sił Powietrznych KARPATII w ramach zmasowanego uderzenia wykonywanego 050700 do 050730Z GRUD 99 minowało lotniska oraz niszczyło samoloty: 12 plmb GŁOGÓW, 10 plmb PODDĘBICE, 11 plmb PIŁA, 16 plrt LIPNO, a także

trzy baterie PATRIOT, jedną baterię HAWK oraz cztery RLS w pierwszorzutowych RLP. W wyniku tych uderzeń lotniska zostały zaminowane na okres powyżej dwóch dób, a samoloty wykonujące w tym czasie uderzenia odwetowe lądowały na innych lotniskach.

- 5) Stwierdza się okresowe dyżurowanie samolotu E-3A systemu wczesnego wykrywania i naprowadzania w strefie: KROSNO – GOTVALDOV.
- 6) Identyfikator wojsk KARPATII - załącznik A.

POMERANIA

Siły Zbrojne „POMERANII” spodziewając się agresji zbrojnej KARPATII zrealizowały przedsięwzięcia mobilizacyjnego i operacyjnego rozwinięcia wojsk. POMERANIA od początku konfliktu zbrojnego prowadzi powietrzną operację obronną a siłami pierwszej kolejności użycia wojsk lądowych prowadzi działania opóźniające w strefie przygranicznej, natomiast pierwszorzutowymi związkami operacyjnymi przechodzi do operacji obronnej. Naczelny Dowódca POMERANII zamierza działaniami dwóch korpusów (7 i 8 K) w pierwszym rzucie zatrzymać nacierające siły KARPATII na rubieży linii „BRAWA”. Następnie w D+4 wykonać przeciwuderzenie zbieżne na kierunkach: LESZNO – WIELUŃ i ZAKROCZYM – PIOTRKÓW TRYBUNALSKI, drugorzutowymi korpusami rozbić siły przeciwnika w rejonie włamania, odzyskać utracony obszar i przejść do obrony na granicy państwowej.

Na 051000Z GRUD 99 położenie głównych sił wojsk lądowych POMERANII jest następujące: 7K prowadzi operację obronną w obszarze: ZIELONA GÓRA, OLEŚNICA, SIERADZ, POZNAŃ z zadaniem zatrzymania nacierającego przeciwnika w pasie obrony do linii „BRAWA” a następnie zabezpieczenia wejścia do bitwy 10K.

8 K wydzielonymi siłami wraz z jednostkami obrony terytorialnej prowadzi działania opóźniające, a głównymi siłami przechodzi do operacji obronnej w obszarze PIOTRKÓW TRYBUNALSKI, WARKA, WARSZAWA, WŁOCŁAWEK, KONIN z zadaniem zatrzymania przeciwnika na rubieży linii „BRAWA”. Częścią sił zabezpiecza wejście do bitwy 9K na kierunku ZAKROCZYM - PIOTRKÓW TRYBUNALSKI.

10 K osiąga gotowość bojową w obszarze SZCZECIN, GORZÓW WIELKOPOLSKI, KRZYŻ, WAŁCZ, DRAWSKO POMORSKIE i w D+4 będzie w gotowości do wej-

ścia do bitwy w kierunku LESZNO – WIELUŃ z zadaniem rozbicia przeciwnika w obszarze obrony 7K i odzyskania obszaru do granicy państwowej.

9K osiąga gotowość bojową w obszarze PŁOŃSK, BRODNICA, NIDZICA, MAKÓW MAZOWIECKI i w D + 4 będzie w gotowości do wykonania uderzenia na kierunku SOCHACZEW – TOMASZÓW MAZOWIECKI z zadaniem rozbicia przeciwnika w obszarze włamania i odzyskania utraconego terenu do granicy państwowej.

WARSZAWSKA, ŁÓDZKA i POZNAŃSKA BOT przechodzą do obrony w swych rejonach odpowiedzialności.

Siły Powietrzne POMERANII do czasu rozpoczęcia konfliktu zbrojnego wykonały cały szereg przedsięwzięć, których celem było osiągnięcie gotowości do udziału w powietrznej operacji obronnej. Dokonano mobilizacyjnego uzupełnienia w stanach osobowych oraz sprzęcie, poprawiono ugrupowanie sił, a także wykonano przedsięwzięcia maskujące mające na celu stworzenie pozornych obiektów dla lotnictwa uderzeniowego KARPATII.

Personel latający studiował prawdopodobny rejon działań bojowych, a także analizował prawdopodobne obiekty uderzeń. Siły Powietrzne gotowość do prowadzenia powietrznej operacji obronnej osiągnęły do 022200Z GRUD 99.

Siły Powietrzne POMERANII od momentu rozpoczęcia działań bojowych przez siły KARPATII tj. 030500Z GRUD 99 prowadzą powietrzną operację obronną. Lotnictwo Sił Powietrznych wykonuje uderzenia odwetowe głównie przeciwko bazom lotniczym, stanowiskom dowodzenia, a także wojskom raketowym OP. Cel tych działań jest zasadniczo jeden - w ramach powietrznej operacji obronnej odzyskać równowagę w powietrzu, przy czym dążyć do odzyskania przewagi w powietrzu, w wyniku czego w zdecydowany sposób poprawi się sytuacja wojsk lądowych prowadzących strategiczną operację obronną. W ramach dotychczasowych działań lotnictwa wykonywane były uderzenia zmasowane w ugrupowaniach składających się z różnego rodzaju lotnictwa (w ramach działań ofensywnych były to głównie COMAO). Działania defensywne Sił Powietrznych realizowane były głównie w celu maksymalnego ograniczenia swobody działań lotnictwa przeciwnika nad własnym terytorium.

Przeprowadzone uderzenia lotnictwa KARPATII spowodowały, że lotniska GŁOGÓW, PODDĘBICE i LIPNO zostały zablokowane na okres około 48 godzin, osiemnaście F-16C z 12 plmb, dwadzieścia dwa Su-22M4 z 10 plmb oraz osiemnaście TORNADO IDSR po wykonaniu uderzeń odwetowych lądowały na lotniskach: 12 plmb – GORZÓW WIELKOPOLSKI, 10 plmb – INOWROCLAW, 16 plrt – BRODNICA. Uderzenia lotnictwa na obiekty systemu Obrony Powietrznej spowodowały zniszczenie trzech baterii PATRIOT (dwie z 11 pr oraz jedna z 13 pr), jedną baterię HAWK z 12pr. Zniszczenie czterech RLS z pierwszorzutowych RLP nie będzie miało istotnego wpływu na zabezpieczenie wykonywania kolejnych zadań.

W czasie 050645 do 050730Z GRUD 99 lotnictwo Sił Powietrznych POMERANII wykonało zmasowane uderzenia odwetowe minując lotniska ŻILINA, OSTRAWA, ZATOR. Przeprowadzone rozpoznanie kontrolne pozwala przypuszczać, że lotniska te zostały wyłączone z działań na okres co najmniej 30 godzin. W ramach zabezpieczenia działań zniszczono dwie baterie PATRIOT oraz dwie baterie HAWK.

Siły Powietrzne POMERANII przeznaczone do wykonywania zadań obrony powietrznej utrzymują pełną gotowość bojową broniąc swoje terytorium oraz wojska przed rozpoznaniem i uderzeniami z powietrza. Zintensyfikowane zostało prowadzenie rozpoznania radioelektronicznego i lotniczego. W dotychczasowych działaniach Siły Powietrzne POMERANII poniosły straty w wysokości około 15%.

Lotnictwo Sił Powietrznych POMERANII w dniu 05 GRUD 99 planuje prowadzenie kolejnych uderzeń odwetowych w ramach walki o odzyskanie równowagi, a następnie przewagi w powietrzu poprzez niszczenie DS i DK lotnisk: PSZCZYNA, ŻILINA, KIELCE, dezorganizację systemu dowodzenia – CAOC TARNÓW, CRC STASZÓW, a także niszczenie mostów na rzece WISŁA w m. SZCZUCIN, SANDOMIERZ, ANNOPOL oraz podchodzących wojsk.

Lotnictwo rozpoznawcze rozpoznawać będzie zasadnicze elementy ugrupowania przeciwnika oraz mosty i przeprawy rzeki WISŁA na odcinku KRAKÓW – ANNOPOL.

Lotnictwo tankowania powietrznego zabezpieczać będzie wykonywanie zadań przez lotnictwo bojowe, natomiast lotnictwo EW działając z wyznaczonych stref, w czasie działania grup uderzeniowych prowadzić będzie zakłócenia radioelektroniczne.

System wczesnego wykrywania i naprowadzania funkcjonuje okresowo, a samoloty E-3A dyżurują w strefie: WRONKI – OLSZTYN.

Identyfikator wojsk POMERANII – załącznik B.

c) Sąsiedzi

Państwa: URANII i BANTUI sąsiadujące z POMERANIĄ i KARPATIA nie są z nimi związane układami sojuszniczymi o charakterze militarnym.

Prognoza pogody na 06 GRUD 99.

W godzinach rannych zachmurzenie 5 – 7/10 przez chmury kłębiaste o podstawach 800-1000 m. Do godzin południowych stopniowe zmniejszenie się zachmurzenia do 3-5/10. Widzialność w godzinach rannych 3-4 km ze stopniowym jej zwiększaniem się do 6-8 km. W dolinach, w godzinach rannych należy oczekiwać opadów śniegu w czasie których zdecydowanie zmniejszą się widzialności, ponadto po trasach lotu i w rejonach działań będzie występować zamglenie zmniejszające widzialność do 2-3 km.

d) Ochrona zabytków i dóbr kultury.

W czasie działań bojowych przestrzegać zasad międzynarodowego prawa konfliktów zbrojnych. Szczególną uwagą zwrócić na ustalenia Konwencji Genewskiej z 1949 roku wraz z uzupełnieniami z 1997 roku oraz Konwencji Haskiej z 1954 roku o ochronie zabytków i dóbr kultury.

PRACA DO WYKONANIA

Zapoznać się z sytuacją.

Przygotować się do pracy na wyznaczonych stanowiskach funkcyjnych.

ZAŁĄCZNIKI:

E) Identyfikator wojsk przeciwnika - KARPATIA

F) Identyfikator wojsk własnych - POMERANIA

G) Sytuacja logistyczna

D) Procedury wypracowania decyzji o użyciu sił powietrznych w CAOC

E) Metodyka analizy zadania

F) Metodyka oceny przeciwnika

ZAŁĄCZNIK A

Identyfikator wojsk przeciwnika – KARPATIA. Stan na 051000Z GRUD 99

1) SIŁY POWIETRZNE

ODDZIAŁ	ILOŚĆ	TYP	BAZOWANIE	UWAGI
1 plm	22	MIG -29	TARNOBRZEG	
2 plm	16	F - 15C	WOLBROM	
3 plm	22	F - 18A	NIEPOŁOMICE	
11 plmb	21	TORNADO IDS	RZESZÓW	
12 plmb	22	TORNADO IDS	ŽILINA	
13 plmb	21	SU - 22 M4	PSZCZYNA	
14 plmb	20	TORNADO IDS	NOWY SĄCZ	
21 plsz	24	A - 10A	KIELCE	
22 plsz	24	I - 22 IRYDA	STRZELCE OPOLSKIE	
15 plszb	21	ALPHA JET	SIEWIERZ	
32 elr	12	TORNADO IDSR	MIELEC	
33 plrt	16	TORNADO ECR	SPISSKA BELA	
31 pplot	4 x bat	PATRIOT	TARNOWSKIE GÓRY	
33 pplot		PATRIOT+HAWK	PINŃCZÓW	
11 pplot	4 x bat	KUB	1K	
12 pplot	4 x bat	KUB	2K	
	10 x bat	ROLAND	Do osłony baz	

SIŁY CZASOWO PODPORZĄDKOWANE CAOC TARNÓW

25 plspec	2	E - 3A	PRESOV	
23 pl EW	5	EF - 111	ZVOLEN	
24 pl EW	5	EC - 130	KOSICE	
26 pl spec	6	KC - 135	BRATYSLAVA	

NAZIEMNE ŚRODKI WYKRYWANIA KARPATII

NAZWA ELEMENTU	MIEJSCOWOŚĆ	WYPOSAŻENIE
CRC - 1	OLKUSZ	NUR-12, 5N84-AE1, N-32, RT-17W, P-18, N-41, PRW-13, 2xPRW-16, RW-31, RPT-20, WEK- TOR-2WE
CRC - 2	STASZÓW	NUR-11, K-66, RT-17W, J-2ML, P-18, N-31, N- 41, RW-31, 2xPRW-13, PRW-16, PRW-17, RPT-20, WEKTOR-2WE
CRC - 3	NOWY TARG	N-12, P-14, RT-17W, 2xN-31, P-18, 2xN-41, RW- 31, 2xPRW-16, PRW-13, RPT-20, WEKTOR-2WE
CRC - 4	GOTVALDOV	N-11, K-66, P-18, N-31, N-32, RT-17W, 2xN-41, RW-31, PRW-16, 2xPRW-13, RPT-20, WEK- TOR-2WE
RLP - 11	KĘDZIERZYN KOŹLE	N-11, J-2ML, RT-17W, RW-31, RPT-10
RLP - 12	KAMIENICA POLSKA	N-31, RT-17W, P-18, N-31, PRW-13, RPT-10
RLP - 21	PRZEDBÓRZ	J-2ML, RT-17W, RW-31, RPT-10
RLP - 22	RADOM	N-11, J-2ML, RW-31, RPT-10
RLP - 31	BIELSKO BIAŁA	RT-17W, N-31, P-18, N-41, PRW-13, RPT-10
RLP - 32	KROSNO	N-32, P-18, RT-17W, N-41, PRW-13, RPT-10
RLP - 41	BAŃSKA BYSTRZYCA	N-11, P-18, PRW-13, RPT-10

2) WOJSKA LĄDOWE

1 K

ZO/ZT/ODDZ./ PODODZ.	Stan oso- bowy	Ra- kiety	Arty- ler. > 100	Ar- tyler. (ra- kiet.)	Moźdz	Czołgi	Transp. BWP	Ppanc. (ppk)	Ppanc. (arm.)	Ppanc. (inne)	Śmigł. bojowe
1 K	95 653	8	342	90	240	720	643	292	288	44	68
11 DPanc	16 424		72	18	48	210	136	48	72	12	3
12 DPanc	16 424		72	18	48	210	136	48	72	12	3
13 DZ	16 759		72	18	60	150	166	56	72	20	3
14 DZ	16 759		72	18	60	150	166	56	72	20	3
1 BDSz	3 022				24		30	84			24
1 pśb	750										32
1 BA	1 901		54	18							
1 pplot	628										
1 pdow	3 483						9				
1 pr	1 860	8									
1 BSap	2 419										
1 pdm	2 178										
1 prlk	1400										
1 bopchem	870										
1 prel	1 014										
Logistyka	9 762										

2 K

ZO/ZT/ODDZ./ PODODZ.	Stan osobowy	Rakie- ty	Arty- ler. > 100	Artyler. (raket.)	Moźdz.	Czołgi	Trans p. BWP	Ppanc. (ppk)	Ppanc. (arm.)	Ppanc. (inne)	Śmigł. bojo- we
2 K	70 675	8	234	54	168	424	431	216	168	48	94
21 DZ	16 759		72	18	60	150	166	56	72	20	3
22 DZ	16 759		72	18	60	150	166	56	72	20	3
23 BPanc	3 560		18		12	62	30	10	12	4	
24 BPanc	3 560		18		12	62	30	10	12	4	
2 BDSz	3 022				24		30	84			24
2 pśb	750										32
22 pśb	750										32
2 BA	1 901		54	18							
2 pplot	628										
2 pdow	3 483						9				
2 pr	1 860	8									
2 BSap	2 419										
2 pdm	2 178										
2 prlk	1400										
2 bopchem	870										
2 prel	1 014										
Logistyka	9 762										

3 K

ZO/ZT/ODDZ PODODZ.	Stan osobo- wy	Ra- kiety	Artyler. > 100	Ar- tyler. (ra- kiet.)	Moźdz.	Czołgi	Transp. BWP	Ppanc. (ppk)	Ppanc. (arm.)	Ppanc. (inne)	Śmigł. bojowe
3 K	77 829	8	270	72	192	510	507	244	216	52	65
31 DZ	16 759		72	18	60	150	166	56	72	20	3
32 DZ	16 759		72	18	60	150	166	56	72	20	3
33 DPanc	16 424		72	18	48	210	136	48	72	12	3
3 BDSz	3 022				24		30	84			24
3 pśb	750										32
3 BA	1 901		54	18							
3 pplot	628										
3 pdow	3 483						9				
3 pr	1 860	8									
3 BSap	2 419										
3 pdm	2 178										
3 bochem	870										
3 prel	1 014										
Logistyka	9 762										

4 K

ZO/ZT/O DDZ./ PO- DODZ.	Stan oso- bo- wy	Ra- kiety	Arty- ler. 100	Ar- tyler. (ra- kiet.)	Moźdz	Czołgi	Transp. BWP	Ppanc (ppk)	Ppanc (arm.)	Ppanc (inne)	Śmigł. bojo- we
4 K	48 205	8	162	36	94	242	267	76	96	28	35
41 DZ	1675 9		72	18	60	150	166	56	72	20	3
42 BPanc	3 560		18		12	62	30	10	12	4	
43 BZ	3 799		18		24	30	62	10	12	4	
4 pśb	750										32
4 BA	1 901		54	18							
4pplot	628										
4pdow	3 483						9				
4 pr	1 860	8									
4 BSap	2 419										
4 prlk	1 400										
4bchem	870										
4 prel	1 014										
Logi- styka	9 762										

5 K

ZO/ZT/ODDZ./ PODODZ.	Stan osobowy	Rakie- ty	Arty- ler. > 100	Arty- ler. (ra- kiet.)	Moźdz.	Czoł- gi	Transp. BWP	Ppanc. (ppk)	Ppanc. (arm.)	Ppanc. (inne)	Śmigł. bojowe
5 K	29 021	8	108	18	84	12 2	193	114	36	12	56
51 BZ	3 799		18		24	30	62	10	12	4	
52 BZ	3 799		18		24	30	62	10	12	4	
53 BPanc	3 560		18		12	62	30	10	12	4	
5 BDSz	3 022				24		30	84			24
5 pśb	750										32
5 BA	1 901		54	18							
5 pplot	628										
5 pdow	3 483						9				
5 pr	1 860	8									
5 prlk	1400										
5 bo- pchem	870										
Logistyka	3 949										
	Stan oso- bowy	Ra- kiety	Ar- tyler. > 100	Ar- tyler. (ra- kiet.)	Moź dz.	Czo łgi	Trans p. BWP	Ppan c. (ppk)	Ppan c. (arm.)	Ppan c. (in- ne)	Śmig ł. bo- jowe
Razem: KARPATIA	32138 3	40	1 116	270	778	2 018	2 041	942	804	164	318

WOJSKA OPL

		RSWP	KUB- SSWN	SW	OSA PRWB	ZSU-23-4	ZU-23-2	S-2M	S-60
1 K	11 Dpanc	8	4	16	0	12	34	100	20
	12 Dpanc	8	0	0	16	12	34	100	20
	13 DZ	8	0	0	16	12	34	100	20
	14 DZ	8	0	0	16	12	34	100	20
	1pplot	3	5	20	0	0	8	24	8
Razem		35	9	36	48	48	144	424	88
2 K	21 DZ	8	4	16	0	12	34	100	20
	22 DZ	8	0	0	16	12	34	100	20
	23 Bpanc	1	0	0	0	4	8	24	4
	24 Bpanc	1	0	0	0	4	8	24	4
	2pplot	3	5	20	0	0	8	24	8
Razem		21	9	36	16	32	92	272	56
3 K	31 DZ	8	0	0	16	12	34	100	20
	32 DZ	8	0	0	16	12	34	100	20
	33 Dpanc	8	4	16	0	12	34	100	20
	3pplot	3	5	20	0	0	8	24	8
Razem		27	9	36	32	36	110	324	68
4 K	41 DZ	8	4	16	0	12	34	100	20
	42 Bpanc	1	0	0	0	4	8	24	4
	43 BZ	1	0	0	0	4	8	24	4
	4pplot	3	5	20	0	0	8	24	8
Razem		13	9	36	0	20	58	172	36

5 K	51 BZ	1	0	0	0	4	8	24	4
	52 BZ	1	0	0	0	4	8	24	4
	53 Bpanc	1	0	0	0	4	8	24	4
	5pplot	3	5	20	0	0	8	24	8
Razem		6	5	20	0	12	32	96	20
	RSWP	KUB SSWN	SW	OSA PRWB	ZU-23- 2	ZSU-23- 4	S- 2M	S-60	
Razem KARPATIA		102	41	164	96	436	148	1288	268

ZAŁĄCZNIK B

Identyfikator wojsk własnych - POMERANIA. Stan na 051000Z GRUD 99.

1) SIŁY POWIETRZNE

ODDZIAŁ	ILOŚĆ	TYP	BAZOWANIE	UWAGI
1 plm	16	F - 4F	POZNAŃ	
2 plm	20	F - 15C	GRUDZIĄDZ	
3 plm	22	MIG - 29	WRONKI	
10 plmb	22	SU - 22M4	INOWROCŁAW	
11 plmb	22	TORNADO IDS	PIŁA	
12 plmb	18	F - 16C	GORZÓW WLK	
13 plmb	19	SU - 22M4	KLECZEW	
15 plrt	16	TORNADO ECR	KOSCIERZYNA	
16 plrt	18	TORNADO IDSR	BRODNICA	
11 pr	4 x bat	PATRIOT	PŁOCK	
12 pr	6 + 3 x bat	PATRIOT+HAWK	KUTNO	
13 pr	5 + 4 x bat	PATRIOT+HAWK	KALISZ	
14 pr	4 x bat	HAWK	LESZNO	
	12 x bat	ROLAND	Do osłony baz	

SIŁY CZASOWO PODPORZĄDKOWANE CAOC POZNAŃ

10 plspec	2	E - 3A	ELBLĄG	
25 pl EW	4	EF - 111	GOLENIÓW	
26 pl EW	4	EC - 130	MORAĞ	
21plspec	4	KC - 135	BIAŁOGARD	

NAZIEMNE ŚRODKI WYKRYWANIA POMERANII

NAZWA ELEMENTU	MIEJSCOWOŚĆ	WYPOSAŻENIE
CRC - 1	PŁOCK	J-M2P, J-M2M, NUR-31, NUR-11, RW-31, 2xPRW-13, sprzęt automatyzacji zbioru informacji i naprowadzania lotnictwa (6x6)
CRC - 2	LESZNO	5N84, J-M2M, RW-31, PRW-19 sprzęt automatyzacji, zbioru informacji i naprowadzania lotnictwa (6x6)
CRC - 3	ZŁOCIENIEC	K-66, J-M2P, NUR-11, 2xRW-31, PRW-16, sprzęt automatyzacji zbioru informacji i naprowadzania lotnictwa (6x6)
CRC - 4	TCZEW	J-M2P, NUR-31, NUR-11, 2xPRW-16, RW-31 sprzęt automatyzacji zbioru informacji i naprowadzania lotnictwa (6x6)
RLP - 11	SIERPC	NUR-31, RW-31
RLP - 12	BŁONIE	NUR-22, RW-31
RLP - 13	RAWA MAZ.	NUR-11, RW-31
RLP - 21	WIELUŃ	RW-31
RLP - 22	OŁAWA	J-M2M, RW-31
RLP - 31	GORZÓW WLK	RT-17, PRW-16
RLP - 32	ZŁOTÓW	NUR-12, J-M2M, PRW-16
RLP - 41	IŁAWA	P-37, P-18, PRW-13
RLP - 42	ŚWIECIE	J-M2M, RT-17, RW-31, PRW-16

2) WOJSKA LĄDOWE

7 K

ZO/ZT/ODD Z./ PODODZ.	Stan osobo- wy	Rakiety	Arty- ler. > 100	Arty- ler. (ra- kiet.)	Moźdz.	Czoł- gi	Transp. BWP	Ppanc (ppk)	Ppanc (arm.)	Ppanc (inne)	Śmigł. bojo- we
7 K	90 226	8	270	72	345	51 0	507	496	234	52	65
71 DZ	16 759		72	18	60	15 0	166	56	72	20	3
72 DZ	16 759		72	18	60	15 0	166	56	72	20	3
73 DPanc	16 424		72	18	48	21 0	136	48	72	12	3
7 BDSz	3 022				24		30	84			24
7 pśb	750										32
7 BA	1 901		54	18							
7 pplot	628										
7 pdow	3 483						9				
7 pr	1 860	8									
7 BSap	2 419										
7 pdm	2 178										
7 prlk	1400										
7 bo- pchem	870										
7 prel	1 014										
BOT PO- ZNAŃ	4 667				72			90	18		
POT KA- LISZ	2 220				27			54			
POT OSTR. WLKP.	2 220				27			54			
POT LESZNO	2 220				27			54			

8 K

ZO/ZT/ODDZ. / PODODZ.	Stan osobo- wy	Ra- kiety	Arty- ler. > 100	Arty- ler. (ra- kiet.)	Moźdz.	Czoł gi	Transp. BWP	Ppanc (ppk)	Ppanc (arm.)	Ppanc (inne)	Śmi gł. bo- jowe
8 K	96 762	8	270	72	528	51 0	477	610	306	52	41
81 DZ	16 759		72	18	60	15 0	166	56	72	20	3
82 DZ	16 759		72	18	60	15 0	166	56	72	20	3
83 DPanc	16 424		72	18	48	21 0	136	48	72	12	3
8 pśb	750										32
8 BA	1 901		54	18							
8 pplot	628										
8 pdow	3 483						9				
8 pr	1 860	8									
8 BSap	2 419										
8 prlk	1400										
8 bopchem	870										
8 prel	1 014										
4 x BOT W- WA	18 668				282			360	72		
BOT ŁÓDŹ	4 667				72			90	18		
Logistyka	9 160										

9 K

ZO/ZT/ODDZ./ PODODZ.	Stan osobo- wy	Ra- kiety	Artyler. > 100	Ar- tyler. (ra- kiet.)	Moźdz.	Czołgi	Transp. BWP	Ppanc. (ppk)	Ppanc. (arm.)	Ppanc (inne)	Śmigł. bojo- we
9 K	63 585	8	216	54	156	362	401	206	156	44	62
91 DZ	16 759		72	18	60	150	166	56	72	20	3
92 DZ	16 759		72	18	60	150	166	56	72	20	3
93 BPanc	3 560		18		12	62	30	10	12	4	
9 BDSz	3 022				24		30	84			24
9 pśb	750										32
9 BA	1 901		54	18							
9 pplot	628										
9 pdow	3 483						9				
9 pr	1 860	8									
9 BSap	2 419										
9 prlk	1 400										
9 bopchem	870										
9 prel	1 014										
Logistyka	9 160										

10 K

ZO/ZT/ODDZ./ PODODZ.	Stan osobo- wy	Ra- kiety	Artyler. > 100	Arty- ler. (ra- kiet.)	Moźdz.	Czoł gi	Transp. BWP	Ppanc. (ppk)	Ppanc. (arm.)	Ppanc. (inne)	Śmigł. bojo- we
10 K	72 505	8	270	72	156	57 0	447	152	216	44	49
101 DPanc	16 424		72	18	48	21 0	136	48	72	12	11
102 DPanc	16 424		72	18	48	21 0	136	48	72	12	11
103 DZ	16 759		72	18	60	15 0	166	56	72	20	3
10 pśb	750										24
10 BA	1 901		54	18							
10 pplot	628										
10 pdow	3 483						9				
10 pr	1 860	8									
10 BSap	2 419										
10 prlk	1 400										
10 bo- pchem	870										
10 prel	1 014										
Logistyka	8 573										
	Stan oso- bowy	Ra- kiet y	Arty- ler. > 100	Ar- tyler. (ra- kiet.)	Moźdz z.	Czo łgi	Trans- p. BWP	Ppan c. (ppk)	Ppan c. (arm.)	Ppan c. (in- ne)	Śmig ł. bo- jowe
Razem: POMERA- NIA	323 078	32	1 026	270	1 185	1 952	1 832	1 464	912	192	217

WOJSKA OPL

		RSWP	KUB- SSWN	SW	OSA PRWB	ZSU- 23-4	ZU-23-2	S-2M	S-60
7 K	71 DZ	8	4	16	0	12	34	100	20
	72 DZ	8	0	0	16	12	34	100	20
	73	8	0	0	16	12	34	100	20
	Dpanc								
	7 pplot	3	5	20	0	0	8	24	8
Razem		27	9	36	32	36	110	324	68
8 K	81 DZ	8	4	16	0	12	34	100	20
	82 DZ	8	0	0	16	12	34	100	20
	83	1	0	0	0	4	8	24	4
	Dpanc								
	8 pplot	3	5	20	0	0	8	24	8
Razem		20	9	36	16	28	84	248	52
9 K	91 DZ	8	4	16	0	12	34	100	20
	92 DZ	8	0	0	16	12	34	100	20
	93	1	0	0	0	4	8	24	4
	Bpanc								
	9 pplot	3	5	20	0	0	8	24	8
Razem		20	9	36	16	28	84	248	52
10 K	101	8	4	16	0	12	34	100	20
	Dpanc								
	102	8	0	0	16	12	34	100	20
	Dpanc								
	103 DZ	8	0	0	16	12	34	100	20
10pplot	3	5	20	0	0	8	24	8	
Razem		27	9	36	32	128	110	324	68
		RSWP	KUB SSWN	SW	OSA PRWB	ZU-23-2	ZSU-23-4	S-2M	S-60
Razem POMERANIA		94	36	144	96	388	128	1144	240

SYTUACJA LOGISTYCZNA.

I. SYTUACJA OGÓLNA

1. Zabezpieczenie logistyczne SP POMERANII oraz pododdziałów lotnictwa czasowo podporządkowanych CAOC POZNAŃ jest realizowane w narodowym systemie zabezpieczenia logistycznego SZ POMERANII, zgodnie z uzgodnieniami zawartymi w międzynarodowych porozumieniach HOST NATION SUPPORT (HNS).
2. Specjalistyczny system zabezpieczenia logistycznego SP POMERANII posiada strukturę dwuszczeblową:
 - a) szczebel taktyczny (pierwszy) - organiczne pododdziały i służby logistyczne oddziałów (samodzielných pododdziałów) SP, w tym bazy lotnicze SP (BL SP), wykonujące zadania bezpośredniego zabezpieczenia lotnictwa;
 - b) szczebel operacyjny (drugi) - jednostki i urządzenia logistyczne zasilające organa szczebla taktycznego lub zapewniające świadczenie usług specjalistycznych o wyższym standardzie.

Bazy lotnicze SP nie funkcjonują w strukturach organizacyjnych jednostek lotniczych i tak jak jednostki oraz urządzenia logistyczne szczebla operacyjnego podlegają bezpośrednio szefowi logistyki SP POMERANII.
3. W realizacji przedsięwzięć logistycznych szczebla operacyjnego uczestniczą także siły i środki organów logistycznych wojsk lądowych (w zakresie „ogólnowojskowym”) oraz układ pozamilitarny.
4. Wszelki ruch naziemny wojsk podlegających CAOC POZNAŃ, na terenie POMERANII, koordynowany jest poprzez Grupę Kierowania Ruchem Wojsk ZKZL PSD SP.

II. SYTUACJA SZCZEGÓŁOWA

1. Pododdziały i służby logistyczne szczebla taktycznego osiągnęły gotowość do działań 022200Z GRUD 99. Ich ukompletowanie stanem osobowym i sprzętem wynosi średnio 80-90%.
2. Jednostki i urzędnicy logistyczne szczebla operacyjnego, wraz z ich organicznymi pododdziałami transportowymi, pełną gotowość do działań osiągną najwcześniej 052200Z GRUD 99.
3. Taktyczny potencjał zaopatrzeniowy SP, w zależności od rodzaju środków, powinien pozwolić na zabezpieczenie wojsk w okresie 4-5 dób, ze średnim natężeniem działań bojowych. Poważne ograniczenia występują jednakże w zakresie lotniczych środków bojowych (LŚB), szczególnie kierowanych pocisków raketowych (kpr) oraz przeciwlotniczych pocisków raketowych (ppr) Z - P (szczegółowy stan ww środków w pkt. 7).
4. Środki zaopatrzenia zgromadzone w poszczególnych bazach lotniczych, jak też posiadany sprzęt specjalistyczny SIL, odpowiadają wymogom aktualnie zabezpieczanych jednostek lotniczych. Bazy lotnicze, wykorzystywane przez sojusznicze pododdziały lotnictwa, realizują zadania ich zabezpieczenia logistycznego w pełnym zakresie. W przypadku konieczności zabezpieczania oddziałów (pododdziałów) wyposażonych w inne rodzaje (typy) statków powietrznych, należy liczyć się z brakiem odpowiednich sił i środków (personelu i sprzętu SIL, LŚB itd.).
5. Obsługi niższego rzędu oraz odtwarzanie sprawności użytkowej samolotów realizuje organiczny personel SIL oddziałów lotniczych. W przypadku перебазowania oddziału (pododdziału) lotniczego na inne lotnisko operacyjne, należy także przenieść (przebazować) personel SIL.
6. Rozmieszczenie organów logistycznych (051000Z GRUD 99).

Lp.	Wyszczegół.	Polozenie	Uwagi
Organa logistyczne SP POMERANII			
1.	ZKZL PSD SP	BYDGOSZCZ	
2.	WZL-1	GNIEZNO	MiG-29, Su-22
3.	WZL-2	GRUDZIĄDZ	F-15 C, F-16 C
4.	WZL-3	SZCZECINEK	TORN, F-4 F
5.	WZE	BYDGOSZCZ	
6.	WIML	INOWROCLAW	
7.	16 BMT SP	PIŁA	
8.	17 BMT SP	TORUŃ	
9.	1 RWT	SŁUPSK	
10.	2 RWT	PŁOCK	
11.	3 RWT	POZNAŃ	ROL., HAWK, PATRIOT
12.	1 BL SP	POZNAŃ – GŁOGÓW	1 plm
13.	2 BL SP	KOŚCIERZYNA – LĘBORK	15 plrt
14.	3 BL SP	INOWROCLAW – TORUŃ	10 plmb
15.	4 BL SP	LIPNO – PODDEBICE	-
16.	5 BL SP	GORZÓW WLKP – DĘBNO	12 plmb
17.	6 BL SP	KLECZEW – MIŁOSŁAW	13 plmb
18.	7 BL SP	BYDGOSZCZ - GRUDZIĄDZ - DOL TU- CHOLA	2 plm
19.	8 BL SP	WRONKI - PNIEWY - DOL DREZDENKO	3 plm
20.	9 BL SP	BRODNICA - DOL LIDZBARK	16 plrt
21.	10 BL SP	PIŁA – MIROSŁAWIEC	11 plmb
22.	11 BL SP	ELBLĄG – MORĄG	20 plspec, 26pl EW
23.	12 BL SP	BIAŁOGARD - GOLENIÓW - DOL KLINI- SKA	21 plspec, 25 pl EW
Inne organa logistyczne POMERANII			
24.	1 RBM	PIŁA	
25.	2 RBM	CHELMNO	
26.	3 RBM	POZNAŃ	

7. Przewidywany stan LŚB i ppr Z-P w SP POMERANII, po zakończeniu działań 05 GRUD (052000Z):

- 1 BL SP (1 plm)
 - AIM - 120 A - 40
 - AIM - 9 L - 60
 - AIM - 7 E - 60
 - Mk 83 - 170

- 2 BL SP (15 plrt)
 - AGM - 88 - 40
 - ALARM - 30

- 3 BL SP (10 plmb)
 - R - 60 - 80
 - H - 29 Ł - 8
 - H - 25 MP - 14
 - H - 25 MŁ - 12
 - S - 5 - 1500
 - S - 8 - 800
 - S - 25 - 10
 - RBK - 500 - 8
 - KMGU - 2 - 12
 - BETAB - 500 - 20
 - FAB - 500 - 20
 - FAB - 250 - 40
 - OFAB - 250 - 40
 - OFAB - 100 - 200

- 4 BL SP (-)
 - AIM - 9 L - 80
 - AGM - 65 B - 40
 - AGM - 65 D - 20

- AGM - 88 A	- 40
- MW - 1	- 20
- BL 755	- 160
- Mk 82	- 200
GBU - 12 E/B	- 100
• 5 BL SP (12 plmb)	
- AIM - 9 L	- 200
- AIM - 7 E	- 100
- AGM - 65 B	- 30
- AGM - 65 D	- 10
- AGM - 88	- 20
- CBU - 58	- 40
- CBU - 71	- 40
- Mk 82	- 90
- Mk 81	- 150
• 6 BL SP (13 plmb)	
- R - 60	- 70
- H - 29 Ł	- 10
- H - 25 MP	- 12
- H - 25 MŁ	- 6
- S - 5	- 1200
- S - 8	- 500

- S - 25	- 10
- RBK - 500	- 6
- KMGU - 2	- 8
- BETAB - 500	- 14
- FAB - 500	- 20
- FAB - 250	- 30
- OFAB - 250	- 40
- OFAB - 100	- 200
• 7 BL SP (2 plm)	
- AIM - 9 L	- 160
- AIM - 7 F	- 160
- CBU - 58	- 40
- CBU - 71	- 40
- Mk 84	- 20
- Mk 82	- 120
• 8 BL SP (3 plm)	
- R - 27	- 80
- R - 60	- 160
- R - 73	- 80
- S - 8	- 200
- KMGU - 2	- 6
- BETAB - 500	- 10

- FAB - 500	- 10
- FAB - 250	- 20
- OFAB - 250	- 20
- OFAB - 100	- 120
• 9 BL SP (16 plrt)	
- AIM - 9 L	- 80
- AGM - 65 B	- 20
- AGM - 65 D	- 10
- MW - 1	- 20
- BL 755	- 100
- Mk 82	- 80
- GBU - 12 E/B	- 120
• 10 BL SP (11 plmb)	
- AIM - 9 L	- 50
- AGM - 65 B	- 30
- AGM - 65 D	- 10
- AGM - 88	- 20
- BL 755	- 80
- Mk 82	- 80
- GBU - 12 E/B	- 80

- 11 BL SP (20 pls spec, 26 pl EW)
 - AIM - 120 A - 30
 - AIM - 7 F - 40
 - AIM - 9 L - 40
 - AGM - 88 - 50

- 12 BL SP (21 pls spec, 25 pl EW)
 - AIM - 120 A - 20
 - AIM - 7 F - 30
 - AIM - 9 L - 30

- 11 pr
 - ppr PATRIOT - 90

- 12 pr
 - ppr PATRIOT - 100
 - ppr HAWK - 40

- 13 pr
 - ppr PATRIOT - 100
 - ppr HAWK - 30

- 14 pr
 - ppr HAWK - 40

- baterie ROLAND

- ppr ROLAND - przeciętnie około 20.

III. INFORMACJE DODATKOWE.

1. W wyniku uderzenia lotnictwa SP KARPATII na lotniska BL SP POMERANII, wykonanego 050530Z - 050600Z GRUD 99, w zakresie infrastruktury lotniskowej wystąpiły następujące straty:

a) zablokowane zostały:

- lot. GŁOGÓW - na ok. 40 godzin (zniszczona droga startowa - DS);
- lot. PODDĘBICE - na ok. 48 godz. (zniszczona DS i częściowo główna droga kołowania - GDK);
- lot. LIPNO - na ok. 36 godz. (zniszczona DS i częściowo strefa rozróżnienia samolotów - SRS nr 1);

b) z ograniczeniami eksploatowane jest :

- lot. PIŁA - DS unieruchomiona na ok. 24 godz., możliwe starty z GDK.

2. W dalszym ciągu, w wyniku uderzeń lotnictwa SP KARPATII wykonanych 03 i 04 GRUD 99:

a) zablokowane są:

- lot. MIŁOSŁAW - na ok. 30 godz. (zniszczona DS i częściowo GDK);
- lot. PNIEWY - na ok. 16 godz. (uszkodzona DS, unieruchomiony skład MPS);

b) z ograniczeniami eksploatowane są:

- lot. POZNAŃ - GDK unieruchomiona na ok. 12 godz.;
- lot. KLECZEW - DS unieruchomiona na ok. 18 godz., możliwe starty z GDK.

3. Personel SIL 10 i 12 plmb, obecnie w trakcie przemieszczenia z lotnisk PODDĘBICE i GŁOGÓW, gotowość do dalszych działań na lotniskach: INOWRO-

CŁAW - 10 plmb i GORZÓW WLKP - 12 plmb, osiągnie najwcześniej 052000Z GRUD 99, natomiast personel SIL 16 plrt, przebazowany z lot. LIP-NO na lot. BRODNICA, gotowość osiągnie do 051200Z GRUD 99.

4. Z treści zarządzenia Szefa Logistyki SP POMERANII wiadomo:

a) do 060100Z GRUD 99, siłami 16 i 17 BMT SP, zostaną dowieszone niżej wymienione LŚB:

- na lot. KOŚCIERZYNA - AIM - 9 L - 60
- na lot. INOWROCLAW - H - 58 U - 10
- na lot. KLECZEW - H - 58 U - 10
- na lot. BRODNICA - AGM - 88 - 40
- ALARM - 30
- na lot. PIŁA - MW - 1 - 30
- na lot. GOLENIÓW - AGM-88 - 40;

b) do czasu dowozu deficytowych środków bojowych i materiałowych z organów zaopatrzenia, zaopatrywanie w tym zakresie można realizować (w miarę potrzeb) tylko poprzez manewr zasobami wewnątrz baz lotniczych;

c) dalsze wykorzystanie LŚB, jakie pozostaną po zakończeniu działań 05 GRUD 99, planować na co najmniej 4 wyloty; w kalkulacjach uwzględniać jedynie wyżej wymieniony prognozowany stan LŚB, wraz z ilościami planowanymi do uzupełnienia z baz materiałowo-technicznych SP (BMT SP);

d) na poszczególne wyloty oddziałów (pododdziałów) LMB, planować następujące współczynniki wykorzystania nw asortymentu LŚB:

- kpr P-Z - 30%,
- npr P-Z - 20%,
- bomby lotnicze - 50%.

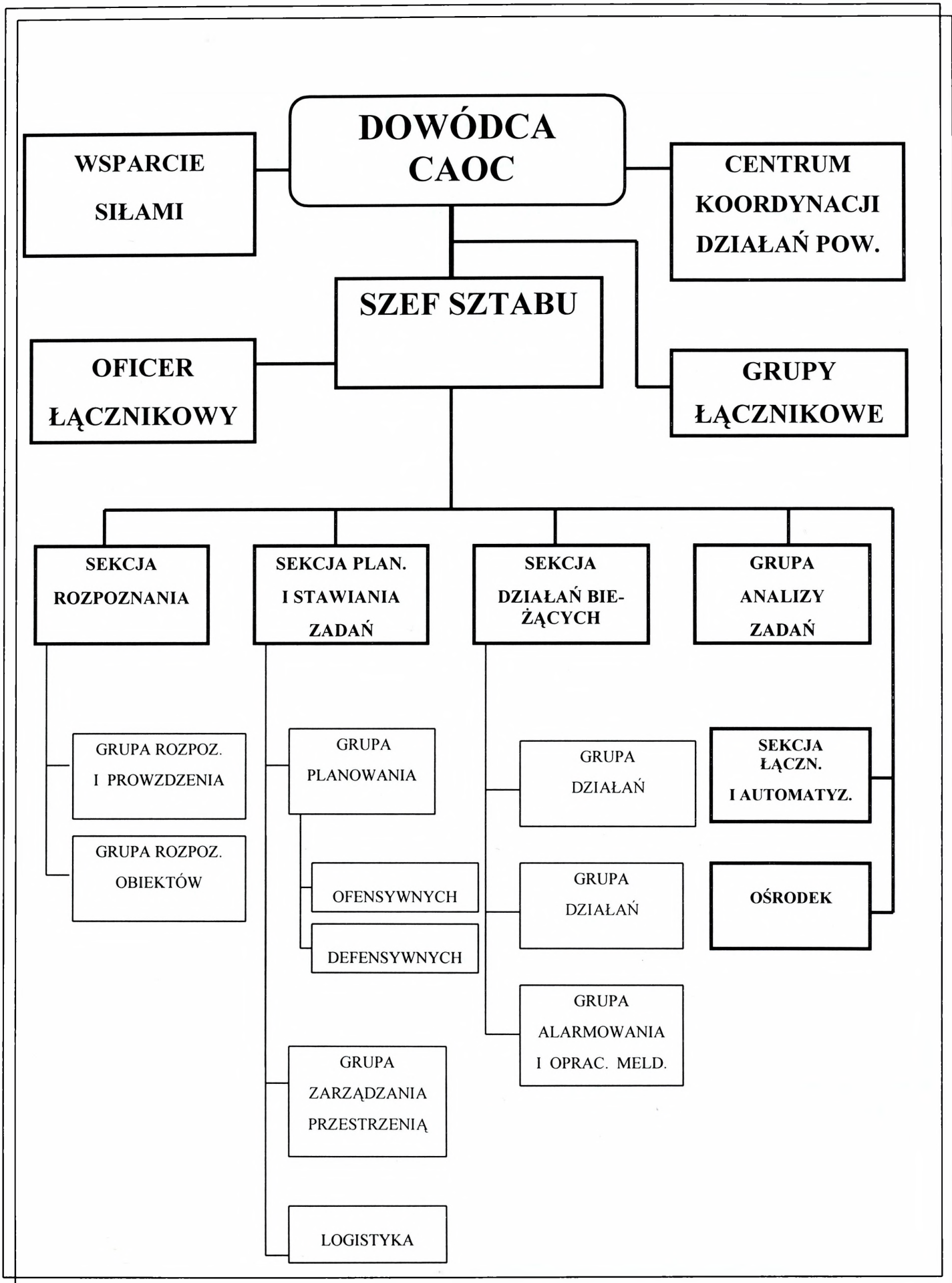
Załącznik D

**PROCEDURY WYPRACOWANIA DECYZJI O UŻYCIU SIŁ
POWIETRZNYCH NA SZCZEBLACH TAKTYCZNYCH (W CAOC)**

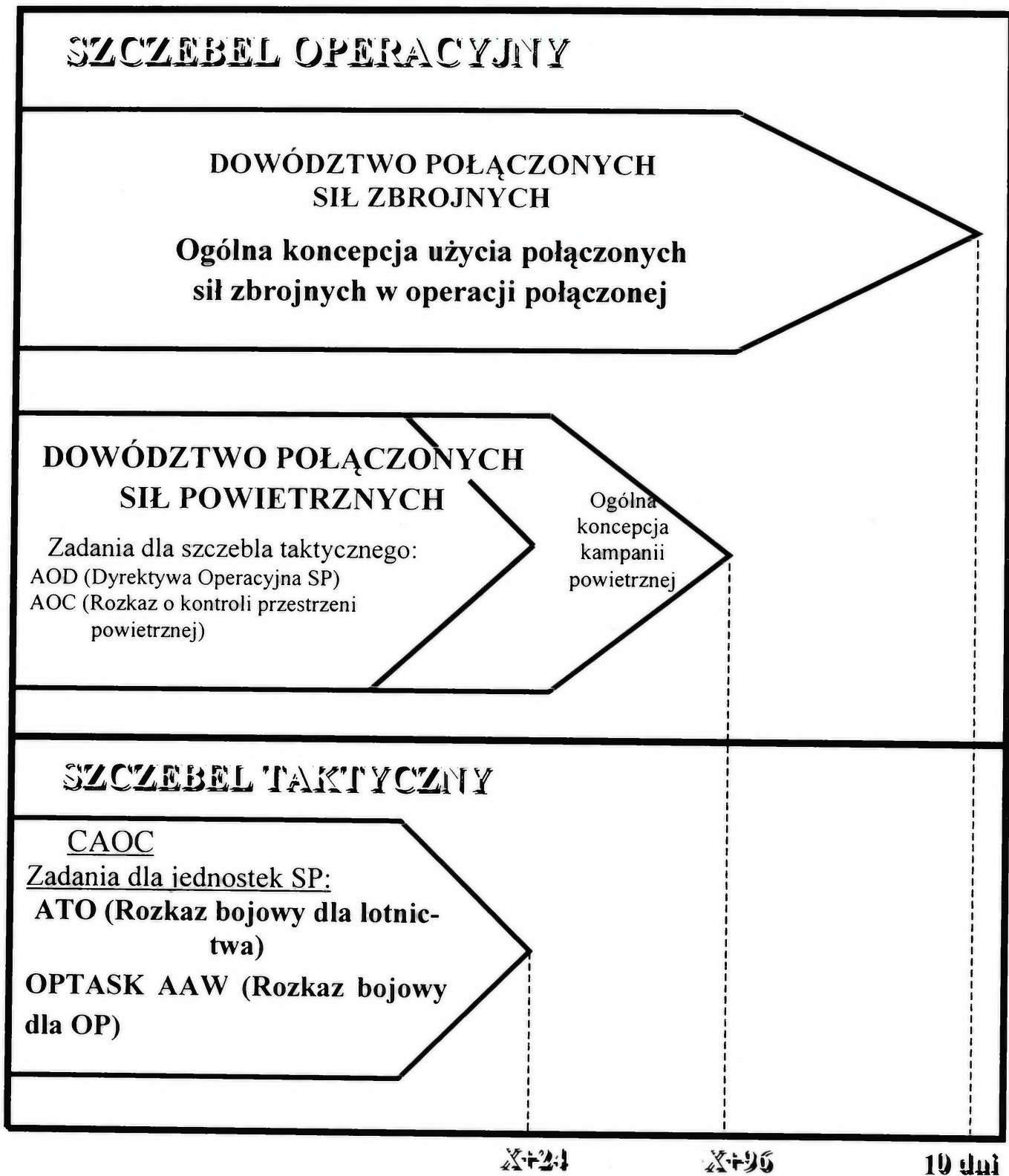
Połączone Ośrodki Dowodzenia Działaniami Powietrznymi – CAOC – są zintegrowanymi stanowiskami dowodzenia sił powietrznych, które kierują całością organizowania i prowadzenia działań powietrznych, zarówno ofensywnych (lotnictwa taktycznego), jak i defensywnych (sił obrony powietrznej), siłami na stałe im podległymi oraz czasowo podporządkowanymi (na czas trwania operacji lub określone wyloty).

Podstawą do rozpoczęcia wypracowania decyzji w CAOC jest Dyrektywa Operacyjna Sił Powietrznych (AOD). Proces ten rozpoczyna się od analizy zadania i oceny sytuacji. Jest to podstawą do opracowania 2 - 3 wariantów działań zarówno defensywnych, jak i ofensywnych. W istocie są to zarysy (idee) ogólne proponowanych wariantów działań. Następnie dokonuje się oceny tych wariantów według jednakowych kryteriów i wybiera najlepsze, czyli optymalne, spośród nich do realizacji (po jednym wariantcie działań defensywnych i ofensywnych). Wybrane warianty planuje się szczegółowo. Wykonuje się niezbędne obliczenia, co jest podstawą do opracowania rozkazów bojowych - ATO i OPTASK AAW. Rozkazy te przesyła się wykonawcom, czyli oddziałom i pododdziałom Sił Powietrznych podporządkowanych CAOC. Zawarte w nich są wszystkie dane niezbędne do wykonania zadań. Dlatego w oddziałach i pododdziałach nie wypracowuje się decyzji, a jedynie realizuje wszystkie nakazane przedsięwzięcia w celu wykonania zadania. Dowódca CAOC otrzymuje AOD raz na dobę, w godzinach przedpołudniowych (ok. 10.00 - 12.00Z¹). Przez pierwsze 1 - 1,5 godziny studiowana Dyrektywa Operacyjna Sił Powietrznych i prowadzona analiza zadania oraz ocena sytuacji. Celem tego etapu jest określenie celu działania

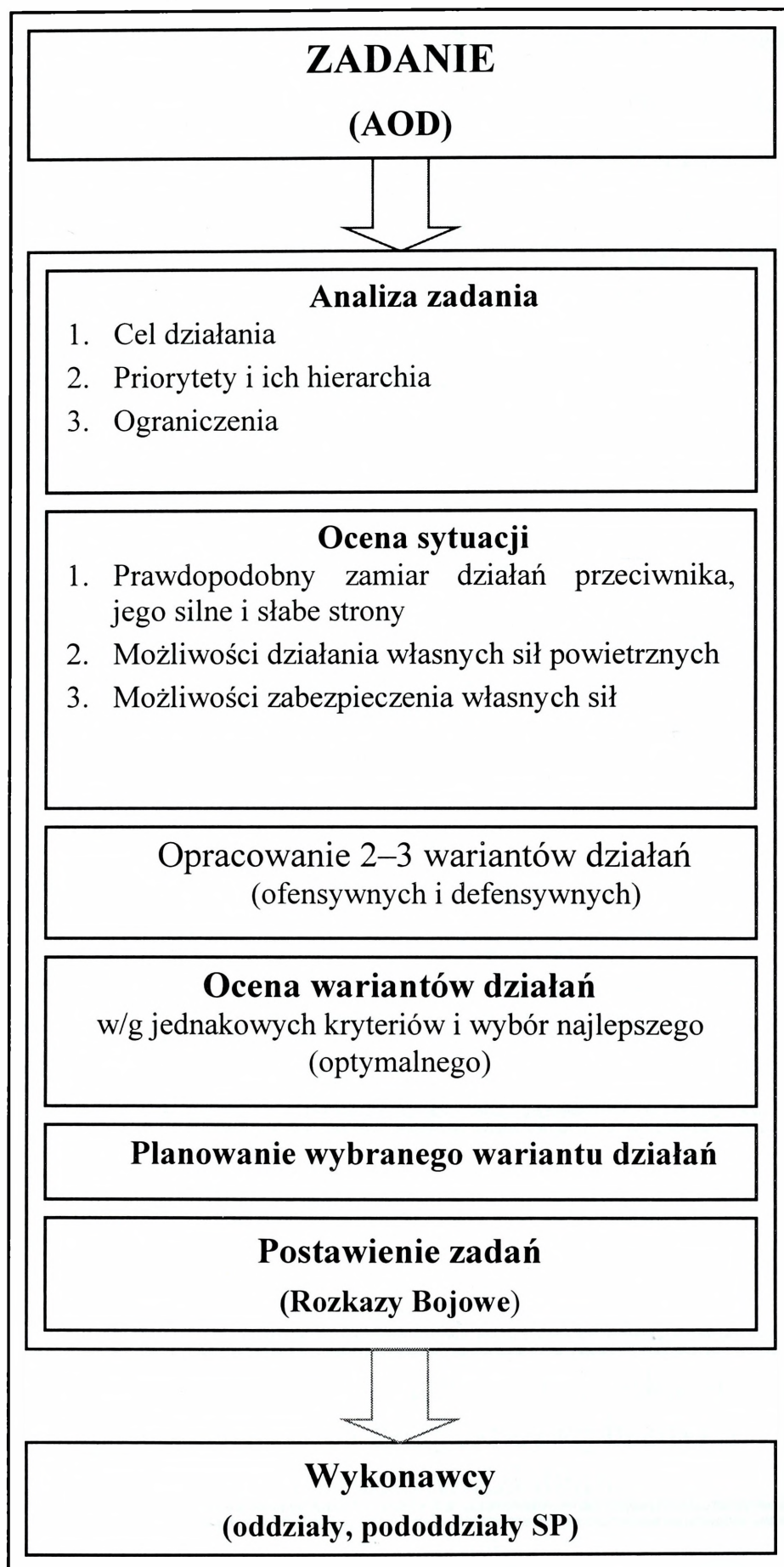
¹ Z - czas ZULU (GREENWICH)



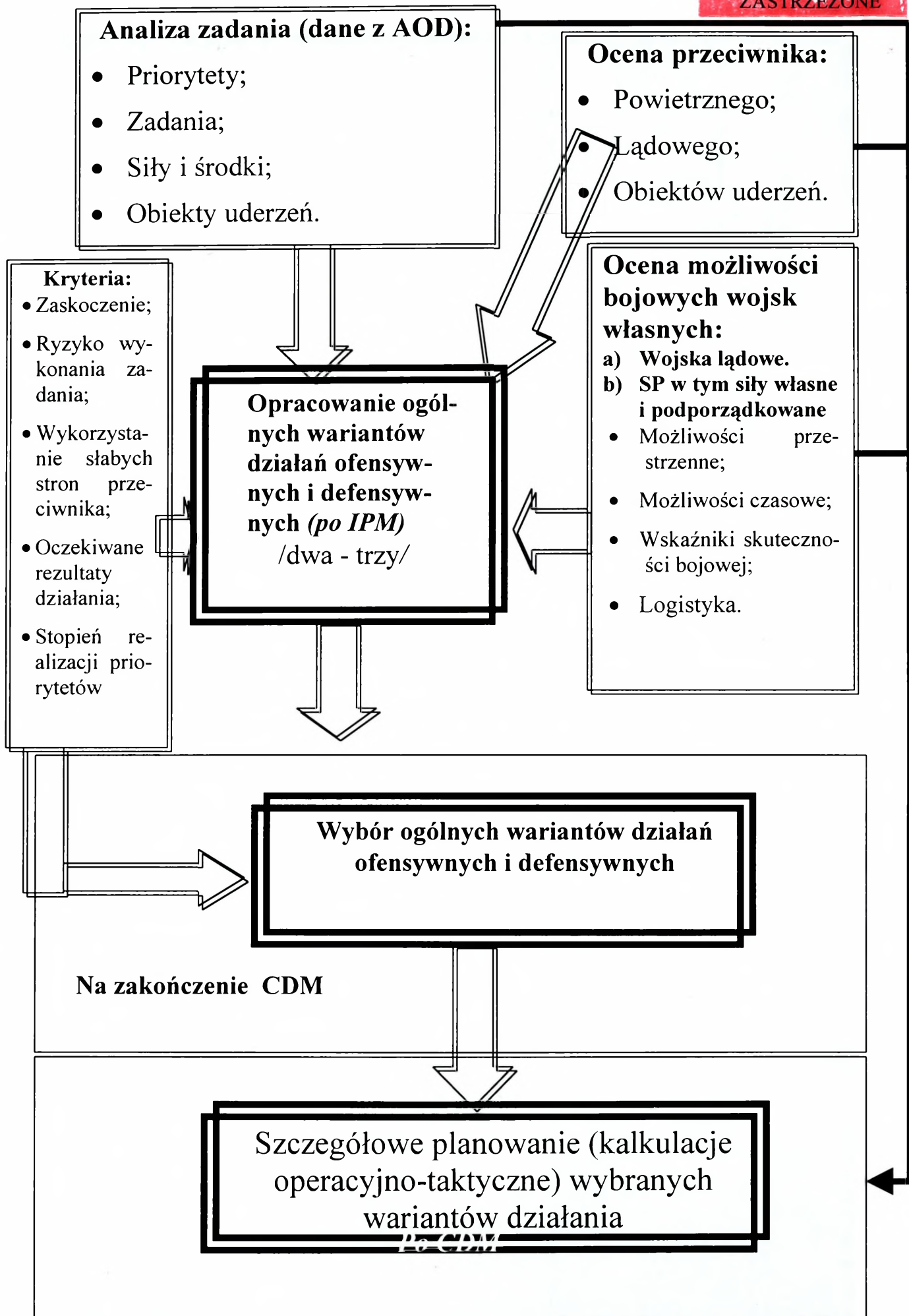
Struktura organizacyjna CAOC w czasie "W"



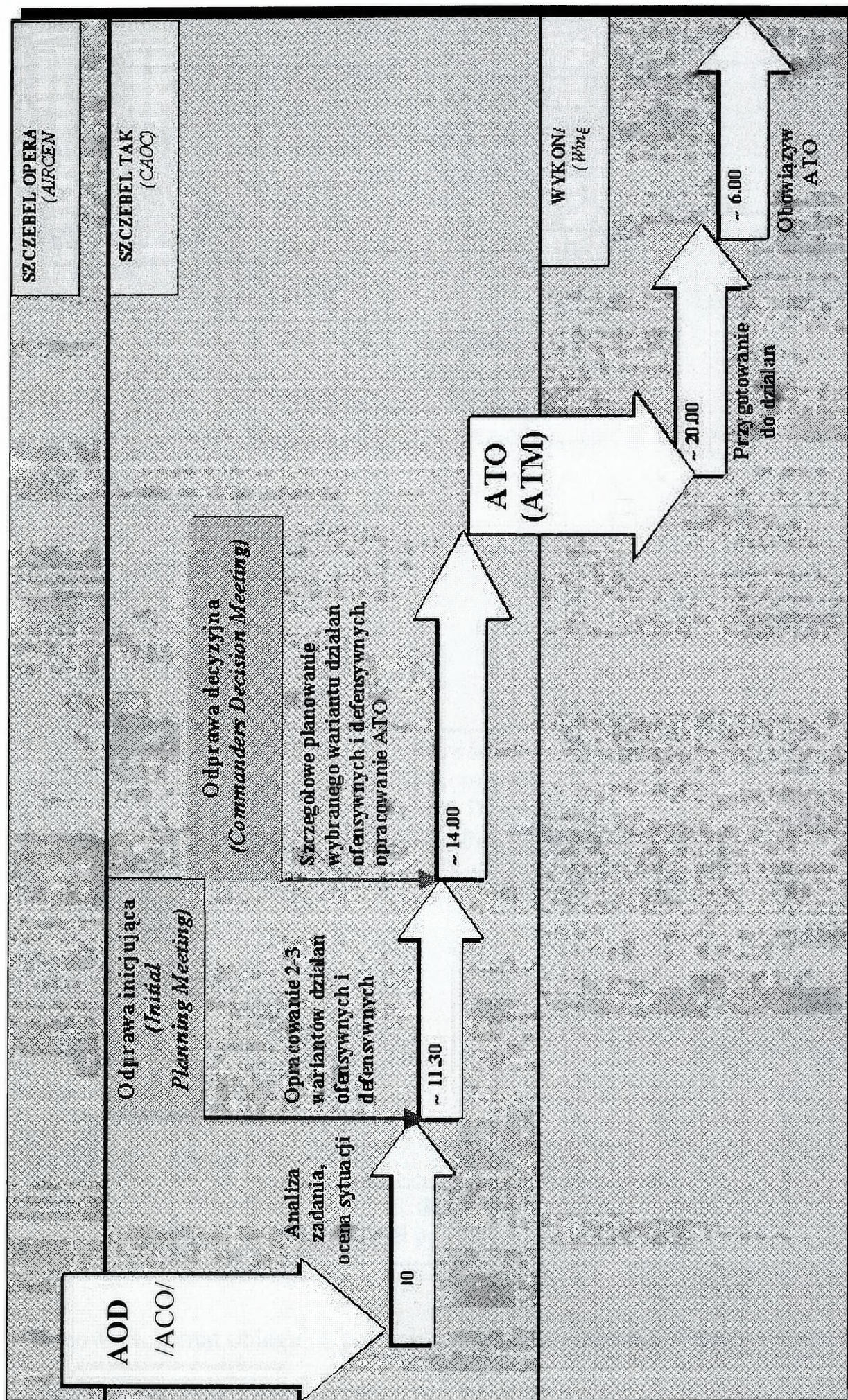
Okresy planowania działań SP na szczeblu operacyjnym i taktycznym



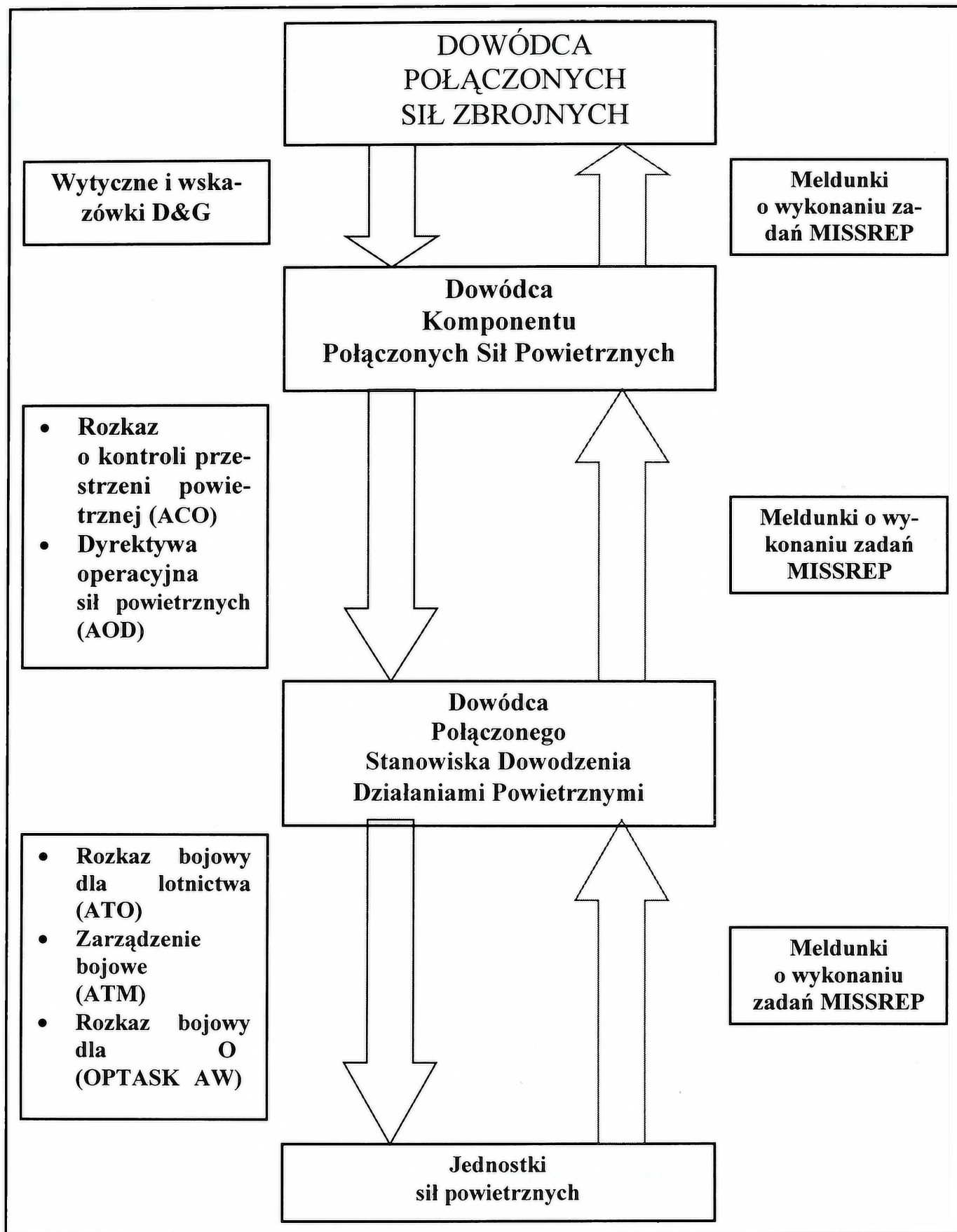
Ogólny model wypracowania decyzji użycia sił powietrznych



Model wypracowania decyzji wg procedur stosowanych w Siłach Powietrznych



Przebieg procesu decyzyjnego wg procedur stosowanych w SP NATO



Ideowy schemat obiegu informacji w cyklu dowodzenia siłami powietrznymi

podległych sił, priorytetów podziału wysiłku na rodzaje działań oraz ocena sytuacji, a w tym ocena przeciwnika i możliwości własnych sił w zakresie wykonania zadań ofensywnych i defensywnych. Przy tym ocenę przeciwnika w zakresie prowadzenia działań przez siły lądowe oraz działań ofensywnych lotnictwa i defensywnych obrony powietrznej przeciwnika należy prowadzić wariantowo (2 - 3 warianty).

Po upływie około 1 - 1,5 godziny od wpłynięcia AOD prowadzona jest pierwsza odprawa (spotkanie) sztabu CAOC inicjująca planowanie - **INITIAL PLANNING MEETING**. Jej celem jest krótka ocena dotychczasowych działań, przedstawienie wniosków z analizy nowego zadania oraz ocena sytuacji (przeciwnik, wojska własne, w tym możliwości sił powietrznych podlegających CAOC).

INITIAL PLANNING MEETING (IPM)

Prowadzi się go po 1 - 1,5 godzinie od wpłynięcia nowego zadania (AOD) przynajmniej raz na okres planowania działań. Trwa do 30 minut, a uczestniczą w nim: szef sztabu (DIR OPS) jako prowadzący, szef grupy planowania (CH PLANS), szef grupy rozpoznania (CH INTEL), szef grupy zabezpieczenia działań (CH SUPPORT), szef sekcji działań ofensywnych (CH OFFENSIVE), szef sekcji działań defensywnych (CH DEFENSIVE) oraz inni oficerowie w zależności od potrzeb. Na odprawie tej dokonuje się ogólnego rozpatrzenia zakresu wykonania zadań, bez ustalania szczegółów oraz przedstawiania wariantów działań (za wyjątkiem działań przeciwnika). Odprawa ta ma pomóc w dokonaniu oceny możliwości wykonania zadania oraz wstępnie ukierunkować na należyte przygotowanie Commandeurs Decision Meeting (CDM).

PRZEBIEG INITIAL PLANNING MEETING

Szef sztabu CAOC - DIR OPS:

- ogólne podsumowanie dotychczasowych działań (ostatniego cyklu) - działania ofensywne i defensywne;

- przedstawienie aktualnego stanu sił własnych – istotne przedsięwzięcia w zakresie minimalizacji strat w kolejnych działaniach;
- istotne problemy zabezpieczenia logistycznego;
- wnioski z realizacji dotychczasowych zadań (negatywy - pozytywy);
- ogólna charakterystyka zadań w kolejnym etapie - wg AOD: priorytety (działania ofensywne i defensywne, działania na rzecz wojsk lądowych), wykaz celów z listy priorytetów (PTL);
- realność wykonania zadań zawartych w AOD lub ewentualne propozycje zmian w niej;
- ogólny cykl pracy CAOC na okres organizacji i prowadzenia działań.

Starszy oficer sekcji działań ofensywnych - SO OFF:

- sytuacja meteorologiczna - prognoza na cykl planowania w rejonie bazowania, po trasie, w rejonach działań;
- wpływ warunków meteorologicznych i geograficznych na możliwość realizacji zadań;
- przedstawienie ograniczeń w wykorzystaniu poszczególnych rodzajów samolotów oraz uzbrojenia w zależności od warunków meteorologicznych.

Starszy oficer ds. rozpoznania wojsk lądowych - SO INT ARMY:

- ogólna sytuacja i prawdopodobne warianty działań wojsk lądowych przeciwnika, w tym najsilniejsze i najsłabsze strony;
- wpływ działań wojsk lądowych przeciwnika na położenie wojsk własnych.

Szef rozpoznania - CH INT:

- dotychczasowe działania SP przeciwnika, ocena dotychczasowych strat jego lotnictwa, wojsk raketowych i radiotechnicznych OP, straty w logistyce i systemie dowodzenia SP przeciwnika;
- ocena możliwości przeciwdziałania własnym samolotom (prowadzenia działań defensywnych przez przeciwnika), możliwe warianty organizacji OP przeciwnika, jej silne i słabe strony; propozycje w zakresie: wyboru osi tras lotu (planowania korytarza przelotu), pokonania środków OP i OPL oraz zabezpieczenia działań;
- ocena lotnictwa uderzeniowego i wsparcia przeciwnika (możliwości prowadzenia działań ofensywnych): liczba, rodzaj i możliwości samolotów mogących brać udział w działaniach ofensywnych (OCA, AI, OAS), liczba samolotów tankowania powietrznego, WRE, dowodzenia, możliwe warianty użycia lotnictwa przeciwnika do działań ofensywnych, wg zasad: czego (kogo), kiedy, gdzie należy się spodziewać;
- ocena sytuacji logistycznej SP przeciwnika (składy, magazyny, ilość środków);
- propozycje w zakresie organizowania i prowadzenia działań własnych wg zasad: jak, kiedy, co?

Oficer łącznikowy wojsk lądowych - GLO:

- ocena dotychczasowych działań własnych wojsk lądowych, główny cel i zamiar prowadzenia operacji przez wojska lądowe;
- kiedy, gdzie i dlaczego wymagane są działania lotnictwa na rzecz wojsk lądowych w ramach CAS, BAI, AI oraz TAR;
- zasady organizacji współdziałania wojsk lądowych z SP.

Szef zabezpieczenia - CH SUP:

- ogólna sytuacja logistyczna i normy krytyczne (paliwo, amunicja, rakiety); zapasy (paliwo, uzbrojenie) w wylotach na dzień - ogólnie;
- stan lotnisk - DS / DK, schronów, ilości i możliwości terminów odtwarzania gotowości bojowej samolotów oraz lotnisk (lotniska sprawne, sprawne w ograniczonym zakresie, niewykorzystane);
- liczba i typ samolotów, które nie mogą być użyte (uszkodzenia, remonty), czas usprawnienia;
- propozycje ewentualnych przebazowań (oprócz nakazanych w AOD) wg zasad: dlaczego, co, skąd – dokąd, w jaki sposób?
- propozycje w zakresie zabezpieczenia logistycznego (uzupełnienie paliw, środków rażenia, przemieszczenie środków).

Szef sekcji działań ofensywnych - CH OFF:

- ogólna ocena możliwości prowadzenia działań ofensywnych przez lotnictwo SP CAOC - ilości samolotów uderzeniowych (LMB, LB, LSz), rozpoznawczych i zabezpieczających (LM, SEAD, WRE, wczesnego wykrywania), liczba samolotów w planowanym okresie, orientacyjny (globalny) efekt działań np. ile lotnisk może zostać wyłączonych z działań;
- możliwości przestrzenne i czasowe lotnictwa przeznaczonego do działań ofensywnych (w ramach OCA, AI, OAS), orientacyjny efekt działań (ile obiektów z hierarchicznie zestawionej listy obiektów w dyrektywie operacyjnej może być zwalczanych, jaki może być osiągnięty rezultat);
- możliwości działań grup ubezpieczających - WRE, LM, SEAD, LR, CSAR;
- możliwości działań grup zabezpieczających – WRE, tankowania w powietrzu (potrzeby LM do ich osłony);
- możliwości organizacji połączonych działań powietrznych (COMAO).

Szef sekcji działań defensywnych - CH DEF:

- ogólna ocena możliwości prowadzenia działań defensywnych przez obronę powietrzną;
- możliwości radiolokacyjnego wykrywania: liczba i rozmieszczenie CRC i RRP, ich możliwości w zakresie wykrywania przeciwnika powietrznego, luki w polu radiolokacyjnym;
- system wczesnego wykrywania i naprowadzania - możliwości;
- raketowe środki OP: straty, rozmieszczenie, możliwości, proponowane zmiany;
- LM: ilości samolotów i bazowanie (które samoloty wyłączone), możliwość narastania sił, strefy dyżurowania w powietrzu - ile, gdzie, możliwości czasowe dyżurowania.

Szef grupy planowania - CH PLANS:

- Własne słabe i mocne strony;
- przewidywane możliwości działań; przeciwko czemu możemy oddziaływać w ramach AOD/ PTL (jakie kategorie celów);
- ukierunkowania w zakresie wykorzystania np. samolotów wielozadaniowych, użycia dodatkowych (przydzielonych) sił;
- propozycje zmiany (korekty) zadań z AOD (np. zmiany kolejności zwalczania obiektów z hierarchicznej listy celów).

Szef sztabu - DIR OPS: Ukierunkowuje sztab w zakresie organizacji pracy i planowania działań określając:

- co jest do wykonania/ planowania;
- obopólne zależności (wojska przeciwnika / własne) - słabe i mocne strony działań ofensywnych (planowanie grup uderzeniowych) i defensywnych;

- ograniczenia czasowe (najwcześniejsze - najpóźniejsze uderzenie);
- jakie warianty przygotować (może dać wytyczne ukierunkowujące opracowanie wariantów działań ofensywnych i defensywnych);
- pytania do sztabu.

Istotą IPM oprócz analizy zadania i oceny możliwości przeciwnika jest ocena swoich możliwości wykonania zadań, w tym przez lotnictwo bojowe, lotnictwa wsparcia oraz przez siły obrony powietrznej. W odniesieniu do lotnictwa ocenia się możliwości przestrzenne (taktyczne promienie działania) oraz możliwości zwalczania obiektów z hierarchicznie uporządkowanej listy obiektów uderzeń zawartej w AOD. Podczas oceny możliwości w zakresie zwalczania tych obiektów ustala się potrzebną ilość samolotów uderzeniowych na każdy z nich z uwzględnieniem rodzaju i charakteru celu, rodzaju i ilości środków rażenia, ilości zbiorników podwieszanych oraz możliwości pokonania OPL przeciwnika po trasie lotu i w rejonie celu, możliwości wykrycia i rozpoznania obiektu, a także możliwości zbudowania manewru do ataku. Ocenia się również możliwości zabezpieczenia tych działań, szczególnie pod względem logistycznym. W odniesieniu do działań defensywnych (obrony powietrznej) ocenia się możliwości wykrywania przeciwnika powietrznego (w tym z wykorzystaniem samolotów systemu wczesnego wykrywania) oraz możliwości w zakresie rażenia samolotów przeciwnika przez rakiety przeciwlotnicze i lotnictwo myśliwskie w ramach osłony wojsk i obiektów. Ocenia się również możliwości zabezpieczenia tych działań.

Wnioski z analizy zadania i oceny sytuacji oraz wytyczne szefa sztabu są podstawą do opracowania 2 - 3 wariantów działań ofensywnych oraz defensywnych. Prace te wykonuje sekcja działań ofensywnych oraz sekcja działań defensywnych grupy planowania we współdziałaniu z oficerami rozpoznawczymi oraz zabezpieczenia logistycznego w czasie od zakończenia IPM do rozpoczęcia CDM.

W odniesieniu do lotnictwa taktycznego, które jest głównym wykonawcą działań ofensywnych, w wariantach tych określa się kierunek przełamania obrony przeciwlotniczej przeciwnika, osie tras lotu, sposób ubezpieczenia działań poprzez wy-

dzielenie grup taktycznego przeznaczenia do obezwładnienia środków OPL na trasie lotu i w rejonie celów (samoloty SEAD), do osłony przed atakami lotnictwa myśliwskiego przeciwnika. W wariantach tych uwzględnia się także sposób osłony radioelektronicznej przez wyspecjalizowane samoloty lub śmigłowce WRE oraz wykorzystanie samolotów wczesnego wykrywania i naprowadzania a także potrzeby ewentualnego tankowania w powietrzu.

W tym samym czasie, co opracowanie wariantów działań ofensywnych, są przygotowywane warianty działań defensywnych, czyli warianty organizacji i sposobu działania sił obrony powietrznej w rejonie odpowiedzialności CAOC. W wariantach tych określa się sposób organizacji wykrywania przeciwnika powietrznego, rejony odpowiedzialności wojsk raketowych (MEZ, CLUSTER) oraz LM z dyżurowania na lotniskach i w powietrzu (CAP, FAOR), sposób wykorzystania samolotów wczesnego wykrywania i naprowadzania, a także samolotów tankowania powietrznego do uzupełniania paliwa samolotom myśliwskim dyżurującym w powietrzu.

Najważniejszym etapem w procesie wypracowania decyzji jest **COMMANDER'S DECISION MEETING**, który odbywa się po około 2 - 2,5 godziny od zakończenia INITIAL PLANNING MEETING. W spotkaniu tym po raz pierwszy od otrzymania AOD uczestniczy dowódca CAOC.

Celem CDM jest podjęcie decyzji przez dowódcę CAOC poprzez akceptację do realizacji jednego wariantu (spośród 2 - 3 przedstawionych) działań ofensywnych i defensywnych.

Przebieg tego spotkania sztabu różni się od pierwszego spotkania tym, że oprócz wniosków z analizy zadania i oceny sytuacji prezentowane są przygotowane propozycje 2 - 3 wariantów działań ofensywnych i defensywnych oraz ich ocena. Przedstawia je zazwyczaj szef sztabu (DIR OPS) w końcowej części spotkania oceniając według określonych kryteriów i proponując do realizacji te, które są według tej oceny optymalne.

Dowódca CAOC może zaakceptować te warianty lub nakazać wniesienie poprawek. W razie potrzeby, poprzez zadawanie pytań oficerom uczestniczącym w spotkaniu, wyjaśnia się wątpliwości, lub te problemy, które nie zostały w pełni naświetlone.

COMMANDER'S DECISION MEETING (CDM)

Prowadzi się jeden raz na okres planowania działań w czasie około 45 minut. Celem tej odprawy jest wybór konkretnego wariantu i sposobu prowadzenia działań defensywnych i ofensywnych, określenie priorytetów oraz określenie ogólnego kierunku działań w kolejnych etapach (rola COMCAOC).

W spotkaniu tym uczestniczą:

- Dowódca CAOC;
- Szef sztabu - prowadzący;
- Szef grupy planowania;
- Szef grupy rozpoznania;
- Szef sekcji działań ofensywnych;
- Szef sekcji działań defensywnych;
- Szef grupy zabezpieczenia logistycznego;
- Inni oficerowie CAOC w zależności od potrzeb.

PRZEBIEG COMMANDER'S DECISION MEETING

Wprowadzenie - szef sztabu (DIR OPS):

- rezultaty dotychczasowych działań, straty, analiza słabych stron (czego i dlaczego nie osiągnęliśmy w poprzednich działaniach, na co zwrócić szczególną uwagę przy planowaniu);
- analiza zadania, cel działań i priorytety wynikające z AOD;
- obiekty działań, kolejność (hierarchia ich zwalczania);

- zasadnicze problemy mające wpływ na realizację zadań.

Warunki meteorologiczne - starszy oficer (SO OFF):

- rozwój sytuacji meteorologicznej na cykl planowania i jej zmiany;
- wpływ warunków meteorologicznych i geograficznych na realizację zadań;
- wnioski dotyczące możliwych ograniczeń użycia sił i środków uzbrojenia;

Działania przeciwnika - szef grupy rozpoznania (CH INT):

- sytuacja ogólna wojsk przeciwnika;
- wnioski z oceny sił i środków oraz ich możliwości, a także prawdopodobny zamiar działania wojsk lądowych przeciwnika, a w tym główny kierunek uderzenia w działaniach ofensywnych lub rejon skupienia głównego wysiłku w działaniach defensywnych, manewr wojsk, przeprawy, możliwość wysadzenia desantów;
- wnioski z oceny sił i środków OP, lotnictwa przeznaczonego do działań ofensywnych oraz prawdopodobny zamiar użycia sił powietrznych przeciwnika do działań ofensywnych i defensywnych;
- wnioski z analizy oceny obiektów i warunków działań;
- wnioski - propozycje dotyczące prowadzenia działań własnych (ofensywnych, defensywnych oraz przedsięwzięcia zachowania żywotności wojsk);

Ocena wojsk własnych:**Wojska lądowe - oficer łącznikowy wojsk lądowych (GLO):**

- ocena dotychczasowych działań oraz ogólny zamiar działania wojsk lądowych;
- wymagania wobec sił powietrznych CAOC w zakresie działań na rzecz wojsk lądowych w ramach AI, OAS (CAS, BAI), TAR;
- zasadnicze problemy współdziałania SP z wojskami lądowymi.

Siły powietrzne:**Zabezpieczenie logistyczne - szef zabezpieczenia logistycznego (CH SUPP):**

- stan sił (terminy odtwarzania gotowości samolotów i lotnisk) i środków (paliwo, środki rażenia, środki transportu), możliwości, ocena – konkrety;
- odtwarzanie gotowości bojowej wojsk raketowych OP i radiotechnicznych - konkrety
- stan lotnisk, potrzeby remontowe, ograniczenia w wykorzystaniu;
- potrzeby w zakresie przebazowania lotnictwa (kto, kiedy, dokąd) - czy jest to zadanie wynikające z AOD czy własna propozycja;
- potrzeby i terminy w zakresie uzupełnienia środków logistycznych.

Działania ofensywne - szef sekcji działań ofensywnych (CH OFF):

- analiza stanu samolotów (straty, aktualny stan, narastanie sił);
- porównanie ilościowe posiadanych sił i środków (przeciwnik / własne), ocena możliwości użycia lotnictwa do działań ofensywnych (liczba samolotów, które mogą być użyte do OCA, AI, OAS, TAR, SWEEP, ESCORT, AEW, AAR, EW);
- ocena własnych możliwości (ilość samolotów poszczególnych rodzajów lotnictwa, taktyczne promienie działania, warunki meteorologiczne), możliwości w zakresie zwalczania obiektów (ile, jakie, na jak długo), możliwości tworzenia grup uderzeniowych i wykonywania COMAO (ile i jak), możliwości w zakresie zabezpieczenia własnych działań (zwalczanie baterii OP i stacji radiolokacyjnych, tankowanie w powietrzu, WRE itp.);
- przedstawienie 2 - 3 wariantów działań ofensywnych lotnictwa (o ile nie będzie ich prezentował szef planowania - CH PLANS).

Działania defensywne - szef działań defensywnych (CH DEF):

- analiza posiadanych sił i środków OP - straty, aktualny stan, narastanie sił;
- analiza i ocena możliwości wojsk radiotechnicznych w zakresie wykrywania przeciwnika powietrznego, potrzeby w zakresie manewru części sił WRt oraz użycia samolotów wczesnego wykrywania i naprowadzania;
- analiza i ocena możliwości raketowych środków OP, propozycje budowy systemu OP (MEZ, CLUSTER), potrzeby w zakresie manewru części sił WR OP;
- analiza i ocena możliwości bojowych wykorzystania LM podczas dyżurowania w strefach (FAOR, CAP) i na lotniskach, a w tym: określenie rubieży przechwyceń;
- przedstawienie 2 - 3 wariantów działań defensywnych (o ile nie będzie ich prezentował szef planowania - CH PLANS).

Ogólna ocena własnych możliwości oraz prezentacja propozycji wariantów działań - szef grupy planowania (CH PLANS).

Uwaga: jeżeli CH PLANS występuje podczas CDM, to prezentuje warianty działań ofensywnych i defensywnych oraz ich ocenę (zalety i wady). Wówczas nie prezentują propozycji wariantów CH OFF i CH DEF.

- przypomnienie celu działania, zadań i priorytetów z AOD;
- zdolność sił podporządkowanych CAOC do wykonania zadań;
- przedstawienie wariantów działań ofensywnych i defensywnych oraz ich zalet i wad.

Ocena i propozycja wyboru wariantów - szef sztabu (DIR OPS):

- ocena wariantów działań ofensywnych i defensywnych;
- rekomendacja wybranych wariantów działań ofensywnych i defensywnych dla dowódcy;

- inne propozycje, np. przebazowanie i przemieszczenie sił, które nie wynikają z AOD, zmiana priorytetów w zakresie zwalczania obiektów itp.

Dyskusja, podjęcie i zatwierdzenie decyzji COMCAOC.

W czasie prezentacji opracowanych wariantów działań tak ofensywnych jak i defensywnych koniecznym staje się ustalenie pewnych kryteriów, które dla wszystkich propozycji są takie same. Jest to o tyle potrzebne, że po zaprezentowaniu wariantów należy określić te spośród nich, które są najbardziej optymalne w zakresie uzyskania nakazanych rezultatów działań. Takimi kryteriami, mogącymi pomóc w uzyskaniu odpowiedzi, który z przedstawionych wariantów jest lepszy, mogą być: możliwości uzyskania zaskoczenia przeciwnika, elastyczność działania (możliwość reagowania na nieprzewidziane zmiany w sytuacji operacyjno-taktycznej), stopień realizacji priorytetów z AOD, ekonomia sił (koszt – efekt), ryzyko wykonania zadania; wykorzystanie słabych stron przeciwnika; sytuacja w powietrzu; oczekiwane rezultaty działań; zakładane (orientacyjne) straty w siłach własnych.

Są to tylko przykładowe kryteria, które mogą ale nie muszą być jednakowo rozpatrywane. Które z podanych albo i innych kryteriów będą uwzględniane, uwarunkowane jest przede wszystkim sytuacją operacyjno-taktyczną oraz doświadczeniem sztabu CAOC zajmującego się przygotowaniem i organizowaniem działań bojowych. Prezentacja i rekomendacja wariantów działań bojowych powinna, poprzez wykazanie ich wad i zalet udowodnić, że właśnie ten a nie inny jest optymalnym i celowym do realizacji. I tak np. rozpatrując dwa warianty działań ofensywnych POTOK i BURZA, uwzględniając przeprowadzenie oceny wg tych samych kryteriów ustalamy, że POTOK jest wariantem bardziej efektywnym, gdyż ma więcej pozytywów niż BURZA (przeprowadzenie dokładnej analizy swoich możliwości, oceny prawdopodobnych działań przeciwnika oraz sytuacji operacyjno-taktycznej a także zakładanych celów działań).

KRYTERIA	POTOK	BURZA
Zaskoczenie	++	+
Ryzyko wykonania zadania	+	++
Zakładane (orientacyjne) straty	+	++
Wykorzystanie słabych stron przeciwnika	++	+
Oczekiwane rezultaty działań	++	+
Ekonomia wysiłku (koszt-efekt)	++	+
Elastyczność działania (możliwość reagowania na nieprzewidziane zmiany)	++	+
Stopień realizacji priorytetów	++	+

Po zakończeniu CDM wybrane do realizacji warianty działań ofensywnych i defensywnych (po jednym) są szczegółowo planowane, czyli ustalane są trasy lotu, obliczenia nawigacyjne wykonania zadania z uwzględnieniem działań zabezpieczających oraz rozmieszczenie, sposób i terminy użycia sił defensywnych (OP). Te szczegółowe plany działań ofensywnych lotnictwa oraz defensywnych obrony powietrznej są podstawą do opracowania rozkazu bojowego lotnictwa (Air Tasking Order - ATO) i rozkazu bojowego dla obrony powietrznej (Operations Tasking Anti Air Warfare - OPTASK AAW).

Rozkazy te do godziny 20.00, a najpóźniej 6 godzin przed rozpoczęciem działań, muszą zostać przesłane do wykonawców, czyli oddziałów lotnictwa i obrony powietrznej (oddziałów wojsk raketowych i radiotechnicznych) oraz na stanowiska dowodzenia SP, a obowiązują najczęściej od godziny 0600Z dnia następnego.

METODYKA ANALIZY ZADANIA

Podstawą do rozpoczęcia analizy zadania jest otrzymanie AOD (Air Operation Directive – Dyrektywa Operacyjna Sił Powietrznych). Celem analizy zadania bojowego jest dokładne zrozumienie jego treści. Ze względu na wysoki poziom komputeryzacji CAOC wszyscy zainteresowani oficerowie otrzymują AOD w tym samym czasie. Umożliwia to przystąpienie do analizy treści zadania bojowego przez wszystkich oficerów biorących udział w procesie planowania jednocześnie. Szczególną rolę odgrywają tutaj oficerowie sekcji planowania i stawiania zadań. Analizując zadanie bojowe, otrzymane od przełożonego należy rozpatrzyć: cel i charakter jego działań oraz w jaki sposób zamierza on zrealizować zadanie bojowe. W wyniku analizy tych elementów, każdy z uczestniczących w procesie planowania powinien zrozumieć: treść zadania bojowego i sposób jego realizacji przez przełożonego, wpływ działań przełożonego na otrzymane zadanie bojowe, a także powinien umiejscowić siebie w działaniach przełożonego. Analiza zadania bojowego powinna umożliwić ustalenie własnego miejsca w działaniach przełożonego oraz ewentualny wpływ działań sąsiadów na wykonanie zadania bojowego.

Metodycznie analizując nowo otrzymane zadanie bojowe należy:

- zrozumieć cel działania przełożonego;
- zrozumieć cel działań własnych w działaniach przełożonego;
- ustalić główny wysiłek i punkty ciężkości;
- ustalić potrzeby w zakresie pomocy ze strony przełożonego, ewentualne korekty zadań z AOD, w celu realizacji zadania bojowego;
- ustalić natężenie działań w planowanym okresie;
- ustalić ograniczenia czasowe (najwcześniejszego – najpóźniejszego) uderzenia;
- ustalić obiekty i według jakiej kolejności należy je zwalczać, mając na uwadze realność wykonania zadania bojowego (ewentualne zmiany);

- określić ograniczenia dotyczące możliwości bojowych, wsparcia działań ofensywnych, wykorzystania sił czasowo podporządkowanych CAOC;
- określić właściwości rejonu działań, typowe dla tego rejonu warunki meteorologiczne, w jakiej porze roku i doby będą prowadzone działania;
- ustalić możliwości w zakresie użycia sił i środków uzbrojenia, stanu sił i środków zabezpieczenia logistycznego (paliwo, środki rażenia, środki transportu, terminy odtwarzania gotowości bojowej samolotów po ostatnim wylocie);
- ustalić w jaki sposób koordynować działania;
- określić kiedy i jakie przedsięwzięcia zrealizować w celu osiągnięcia w nakazanym czasie gotowości do działań;
- określić niezbędne dane potrzebne do podjęcia decyzji;
- inne wynikające z zaistniałej sytuacji.

Efektom pracy oficerów w tym etapie organizowania działań powinno być opracowanie wniosków na przykład w formie referatów (prezentacji komputerowej) dotyczących:

- celu działań;
- priorytetów i ich hierarchii;
- ograniczeń.

METODYKA OCENY PRZECIWNIKA

Ocena przeciwnika jest jednym z elementów oceny sytuacji. Ma ona bezpośredni wpływ na opracowanie wariantów działań ofensywnych jak i defensywnych. Zakres oceny przeciwnika powinien obejmować: ocenę działań prowadzonych przez siły lądowe, siły powietrzne, ocenę obiektów uderzeń oraz ocenę warunków działań. Dokonując oceny sił lądowych przeciwnika należy zwrócić uwagę na takie elementy jak: na jakim odcinku i w jakim czasie przeciwnik prowadzi działania bojowe, jaki charakter mają prowadzone przez przeciwnika działania bojowe, ocenę prawdopodobnego ugrupowania bojowego, jego główne siły uderzeniowe oraz rejony ich koncentracji, prawdopodobne możliwości wzmocnienia sił głównych, w jakim miejscu i czasie. Jaki jest dotychczasowy przebieg FLOT (Forward Line of Own Troops) i jej wpływ na działania sił powietrznych. Wybór i ocena obiektów stanowiących największe zagrożenie dla działań własnego lotnictwa. Następnym elementem podlegającym ocenie są siły powietrzne przeciwnika. W ocenie tej przedstawia się: dotychczasowe straty lotnictwa, wojsk raketowych, radiotechnicznych i OP, straty w logistyce i systemie dowodzenia siłami powietrznymi przeciwnika. W ocenie tej, dokonuje się przedstawienia prawdopodobnych możliwości przeciwdziałania własnym samolotom (ocena działań defensywnych przeciwnika) oraz ocenę możliwości prowadzenia działań ofensywnych przez przeciwnika. Oceniając obiekty uderzeń, należy zwrócić uwagę na: charakter obiektu, ukształtowanie terenu na jakim się on znajduje, jego OPL, odporność na środki rażenia, maskowanie itp. Ważnym elementem oceny przeciwnika są warunki działań, w których dokonuje się oceny terenu, warunków meteorologicznych i inne, w zależności od sytuacji.

Ocena przeciwnika powinna pozwolić na wyciągnięcie wniosków dotyczących bezpiecznego i efektywnego wykonania otrzymanego zadania.

Część ogólna

Ćwiczący występują w roli oficerów sekcji rozpoznania. Oficerowie tej sekcji są zobowiązani do dokonania oceny dotychczasowych działań przeciwnika, przedstawienia prawdopodobnych działań oraz oceny warunków działań.

Ocena ta zawiera:

a) ocenę wojsk lądowych, w której dokonuje się:

- oceny charakteru działań wojsk lądowych, prawdopodobne jego działania, w tym jego najsilniejsze i najsłabsze strony;
- oceny wpływu działań wojsk lądowych przeciwnika na położenie wojsk własnych;
- oceny ugrupowania: jakie elementy stanowią główną siłę wojsk lądowych przeciwnika i na jakich kierunkach koncentruje swoją uwagę;
- oceny posiadanych możliwości wzmacniania sił i na jakich kierunkach;
- oceny przebiegu FLOT i jej wpływu na zmianę w systemie kontroli przestrzeni powietrznej, bazowanie własnych sił i środków oraz wpływu na realizację zadań w ramach OAS;
- oceny, które obiekty wojsk lądowych przeciwnika stanowią największe zagrożenie dla działań własnego lotnictwa;
- oceny rozmieszczenia elementów obrony przeciwlotniczej (jakie środki, ich ugrupowanie, możliwe rubieże wykrycia, zasięg ognia, itp.);
- oceny możliwości użycia broni masowego rażenia;
- oceny środków walki radioelektronicznej (rodzaj środków, rejony ich rozmieszczenia, stosowane zakłócenia) oraz ich wpływ na wykonanie własnych zadań;

b) ocenę sił powietrznych, w której dokonuje się:

- oceny dotychczasowych działań sił powietrznych, a w tym strat lotnictwa, wojsk raketowych i radiotechnicznych OP, logistyki i systemu dowodzenia sił powietrznych przeciwnika;
- oceny zorganizowania systemu wykrywania i powiadamiania przeciwnika (elementy naziemne i powietrzne, rubieże wykrycia itd.);
- oceny lotnictwa myśliwskiego przeciwnika (bazowanie, typy samolotów – ich zalety i wady, rozmieszczenie FAOR (Fighter Area of Responsibility – rejon odpowiedzialności lotnictwa myśliwskiego), czasy dyżurowania uwzględniając możliwość tankowania w powietrzu, rubieże, itd.) i jego wpływ na realizację zadania bojowego;
- oceny lotnictwa myśliwskiego przeciwnika w ramach prowadzenia działań związanych z OCA (bazowanie, typy samolotów – jego zalety i wady, taktyczne promienie działania);
- oceny naziemnych sił i środków obrony powietrznej, oceny ugrupowania, możliwości budowy CLUSTER (jakie artyleryjskie i raketowe systemy przeciwlotnicze, ich rozmieszczenie, rubieże wykrywania, zasięgi ognia, ośrodki dowodzenia);
- oceny systemów walki radioelektronicznej i ich wpływ na wykonanie zadania bojowego;
- oceny lotnictwa uderzeniowego i wsparcia (skład, bazowanie, rodzaj i możliwości samolotów mogących brać udział w działaniach ofensywnych, liczba samolotów tankowania powietrznego, walki radioelektronicznej, dowodzenia);
- oceny możliwości lotnictwa uderzeniowego przeciwnika w najbliższych wylotach, do jakich zadań będzie użyte w aspekcie działań wojsk lądowych;
- oceny kierunków koncentracji wysiłku lotnictwa uderzeniowego w aspekcie rodzajów działań na przykład AI (Air Interdiction – lotnicza izolacja rejonu działań bojowych), OCA itd. oraz: czego (kogo), kiedy, gdzie można się spodziewać;

- oceny sytuacji logistycznej sił powietrznych przeciwnika (składy, magazyny, ilość środków);

c) ocenę obiektów działań, w której dokonuje się:

- oceny charakterystyki pod względem: manewrowości, położenia w terenie, wymiarów, elementów ugrupowania, maskowania, cech demaskujących, newralgicznych elementów do eliminowania, możliwości wykrycia i widoczności z powietrza;
- oceny wpływu odległości od FLOT i własnych lotnisk bazowania;
- oceny odporności na środki rażenia;
- oceny obrony przeciwlotniczej obiektów (składu, rodzaju, możliwości bojowych itd.), możliwości ich wykrycia, zwalczania, zakłócania;
- oceny możliwości orientacji w rejonie działań (charakterystyczne punkty w terenie), optymalne kierunki wykonania uderzeń;

d) ocenę warunków działań, w której dokonuje się:

- oceny ukształtowania terenu (góry, wyżyny, niziny, obszary wodne, doliny rzeczne, zurbanizowanie terenu) i jego wpływu na wybór osi tras, profilu lotu oraz wysokość manewrów w rejonie obiektów;
- oceny ukształtowania terenu z punktu widzenia zwiększenia żywotności samolotów i wykonania zadania bojowego (kąty radiolokacyjnego zakrycia, prowadzenie orientacji w locie na małych wysokościach);
- oceny ukształtowania terenu i jego wpływu na wybór środków rażenia;
- oceny rozwoju sytuacji meteorologicznej i jej zmian w cyklu planowania;
- oceny wpływu warunków meteorologicznych na realizację zadań, spodziewane warunki meteorologiczne (sprzyjające, niesprzyjające) na trasach dolotu, w rejonach obiektów działań, niebezpieczne zjawiska atmosferyczne mogące wystąpić w czasie prowadzenia działań.

Wnioski z oceny przeciwnika i warunków działań oraz propozycji obiektów w działaniach, a także przedsięwzięcia zachowania żywotności bojowej wojsk własnych przedstawiają wybrani oficerowie przed podsumowaniem zajęć przez wykładowcę.

ZASTRZEŻONE

NOTATKI

ZASTRZEŻONE

Strona 62 z 79

AIR OPERATION DIRECTIVE (AOD) NO. 05 //

OD: DOWÓDZTWO SIŁ POWIETRZNYCH POMERANIA (COMAIRPOME)

BYDGOSZCZ //

DLA: COMCAOC POZNAŃ //

OBOWIAZUJE OD: 060600Z DO 070600Z GRUD 99 //

POTWIERDZIĆ PRZYJĘCIE: COMAIRPOME TEL. 813753 //

WYDANIE: 050900Z GRUD 99 //

AOD / TYTUŁY ROZDZIAŁÓW //

AOD / CZĘŚĆ OGÓLNA / ORYGINAŁ / OBOWIAZUJE OD 060600Z GRUD 99//

AOD / ANEKS OCA / ORYGINAŁ / OBOWIAZUJE OD 060600Z GRUD 99 //

AOD / ANEKS AI / ORYGINAŁ / OBOWIAZUJE OD 060600Z GRUD 99 //

AOD / ANEKS OAS / ORYGINAŁ / OBOWIAZUJE OD 060600Z GRUD 99 //

AOD / ANEKS EW / ORYGINAŁ / OBOWIAZUJE OD 060600Z GRUD 99 //

AOD / ANEKS RECCE / ORYGINAŁ / OBOWIAZUJE OD 060600Z GRUD 99 //

AOD / ANEKS AD / ORYGINAŁ / OBOWIAZUJE OD 060600Z GRUD 99 //

AOD / ANEKS AAR / ORYGINAŁ / OBOWIAZUJE OD 060600Z GRUD 99 //

AOD / ANEKS ŚRODKI / ORYGINAŁ / OBOWIAZUJE OD 060600Z GRUD 99 //

AOD / ANEKS OBIEKTY UDERZEŃ / ORYGINAŁ / OBOWIAZUJE OD 060600Z
GRUD /

KONIEC / AOD / TYTUŁY ROZDZIAŁÓW //

AOD / CZĘŚĆ OGÓLNA / ORYGINAŁ / OBOWIAZUJE OD 060600Z GRUD 99 //

SEKCJA ALPHA / SYTUACJA OGÓLNA (SITUATION) //

**PROWADZONA NA SZEROKĄ SKALĘ WROGA AKCJA PROPAGANDOWA
KARPATII SPOWODOWAŁA DALSZE ZAOSTRZENIE SYTUACJI KONFLIK-
TOWEJ. SZERZĄCE SIĘ NIEPRAWDZIWE ZARZUTY WOBEC POMERANII,
MÓWIĄCE MIĘDZY INNYMI O REPRESJONOWANIU DZIAŁACZY OPOZY-
CYJNYCH I NIEZAOPATRYWANIU LUDNOŚCI W PODSTAWOWE ŚRODKI**

ŻYWNOŚCI, A TAKŻE W ENERGIĘ ELEKTRYCZNĄ SPOWODOWAŁY, ŻE RZĄD KARPATII ZDECYDOWAŁ SIĘ NA ZBROJNĄ AGRESJĘ PRZECIWKO POMERANII.

JAK SIĘ OCENIA, CELEM TEJ AGRESJI PRAWDOPODOBNIENIE BĘDZIE PRZYŁĄCZENIE TERYTORIUM ZAMIESZKAŁEGO PRZEZ LUDNOŚĆ POCHODZENIA KARPACKIEGO DO SWOJEGO KRAJU, A TAKŻE ROZWIĄZANIE SWOICH PROBLEMÓW WEWNĘTRZNYCH.

SEKCJA BRAVO / OCENA (ASESSMENT) //

1. PRZECIWNİK

SIŁY ZBROJNE KARPATII 030500Z GRUD 99 ZMASOWANYMI UDERZENIAMI SIŁ POWIETRZNYCH I RAKIETOWYCH ROZPOCZĘŁY DZIAŁANIA WOJENNE PRZECIWKO POMERANII. PROWADZONE DZIAŁANIA ZACZEPNE REALIZOWANE SĄ PRAWDOPODOBNIENIE W CELU OPANOWANIA OBSZARU PŁD. – ZACH. CZĘŚCI POMERANII DO RZEK WISŁA I NOTEĆ. OCENIA SIĘ, ŻE NACZELNY DOWÓDCA KARPATII DWOMA PIERWSZORZUTOWYMI KORPUSAMI (1 i 2 K) ZAMIERZA POKONAĆ PIERWSZORZUTOWE SIŁY POMERANII, PO CZYM W GODZINACH RANNYCH 06 GRUD 99 WPROWADZAJĄC SIŁY 3 K NA KIERUNKU OSTRÓW WLKP. - POZNAŃ WSPIERAĆ SIŁY GŁÓWNE I W KONSEKWENCJI OPANOWAĆ LINIĘ „MAREA”.

NALEŻY OCZEKIWAĆ, ŻE LOTNICTWO SIŁ POWIETRZNYCH DYSPONUJĄC WYSTARCZAJĄCĄ ILOŚCIĄ ŚRODKÓW W DALSZYM CIĄGU REALIZOWAŁO BĘDZIE ZADANIA W RAMACH WALKI O UZYSKANIE PRZEWAGI W POWIETRZU, A TAKŻE ZADANIA IZOLACJI REJONU DZIAŁAŃ (AI) ORAZ WSPARCIA WOJSK LĄDOWYCH (OAS). OCENIA SIĘ, ŻE SYSTEM OP ZORGANIZOWANY JEST W OPARCIU O PZR ORAZ DZIAŁANIA SAMOLOTÓW LM ZE STREF DYŻUROWANIA W POWIETRZU I NA LOTNISKACH. W DOTYCHCZASOWYCH DZIAŁANIACH PRZECIWNİK W SIŁACH POWIETRZNYCH PONIÓSŁ PRAWDOPODOBNIENIE STRATY W WYSOKOŚCI OKOŁO 10%.

2. SIŁY WŁASNE

POMERANIA SIŁAMI POWIETRZNYMI W DALSZYM CIĄGU PROWADZI POWIETRZNĄ OPERACJĘ OBRONNĄ, NATOMIAST SIŁAMI PIERWSZEJ KOLEJNOŚCI UŻYCIA WOJSK LĄDOWYCH – DZIAŁANIA OPÓŹNIAJĄCE W STREFIE PRZYGRANICZNEJ. NACZELNY DOWÓDCA POMERANII DZIAŁANAMI DWÓCH PIERWSZORZUTOWYCH KORPUSÓW (7 i 8K) ZAMIERZA ZATRZYMAĆ NACIERAJĄCE SIŁY KARPATII NA RUBIEŻY LINII „BRAWA” PO CZYM W D+4 WYKONAĆ PRZECIWUDERZENIE ZBIEŻNE I DRUGORZUTOWYMI KORPUSAMI (9 i 10 K) ROZBIĆ SIŁY PRZECIWNIKA W REJONIE WŁAMANIA.

SIŁY POWIETRZNE PRZEZ CAŁY OKRES DZIAŁAŃ BOJOWYCH UCZESTNICZĄ W POWIETRZNEJ OPERACJI OBRONNEJ. LOTNICTWO WYKONUJE UDERZENIA ODWETOWE GŁÓWNIEM PRZECIWKO BAZOM LOTNICZYM, STANOWISKOM DOWODZENIA, WOJSKOM RAKIETOWYM OP. CZĘŚCIĄ SIŁ WSPIERA DZIAŁANIA WOJSK LĄDOWYCH.

DZIAŁANIA DEFENSYWNE SIŁ POWIETRZNYCH REALIZOWANE SĄ GŁÓWNIEM W CELU MAKSYMALNEGO OGRANICZENIA SWOBODY DZIAŁAŃ LOTNICTWA PRZECIWNIKA NAD WŁASNYM TERYTORIUM. OCENIA SIĘ, ŻE PONIESIONE STRATY W SIŁACH POWIETRZNYCH W WYSOKOŚCI OKOŁO 15% NIE BĘDĄ W ZNACZĄCY SPOSÓB WPLYWAŁY NA ICH KOLEJNE DZIAŁANIA.

SEKCJA CHARLIE / WYTYCZNE (DIRECTIVES) //

1. CEL DZIAŁAŃ (OBJECTIVES)

W RAMACH PROWADZONEJ OPERACJI OBRONNEJ OSŁABIAĆ POTENCJAŁ SIŁ ZBROJNYCH PRZECIWNIKA WYKONUJĄC UDERZENIA PRZECIWKO OBIEKTOM STACJONARNYM I RUCHOMYM ZAGRAŻAJĄCYM BEZPOŚREDNIO SIŁOM POWIETRZNYM I WOJSKOM LĄDOWYM.

2. ZAMIAR DOWÓDCY SP (INTENTIONS)

W RAMACH KONTYNUOWANIA OFENSYWNYCH I DEFENSYWNYCH DZIAŁAŃ (OCA I DCA) WALCZYĆ O UZYSKANIE RÓWNOWAGI A NASTĘPNIE PRZEWAGI W POWIETRZU, WSPIERAĆ DZIAŁANIA WOJSK LĄDOWYCH ORAZ OSŁANIAĆ PRZED UDERZENIAMI Z POWIETRZA WOJSKA LĄDOWE I SIŁY POWIETRZNE, A TAKŻE PROWADZIĆ ROZPOZNANIE LOTNICZE.

3. PRIORYTETY (PRIORITIES)

A. OGÓLNE

- 1) BLOKOWAĆ BAZY LOTNICZE, ROZMIESZCZONE W REJONIE OPOLE, RADOM, KOSZYCE, BRATYSŁAWA.
- 2) DEZORGANIZOWAĆ SYSTEM DOWODZENIA PRZECIWNIKA.
- 3) BRONIĆ WŁASNĄ PRZESTRZEŃ POWIETRZNĄ PRZED NALOTAMI PRZECIWNIKA.
- 4) WSPIERAĆ DZIAŁANIA WOJSK LĄDOWYCH.

B. PRIORYTETY DZIAŁAŃ OBRONY POWIETRZNEJ

- 1) OSŁANIAĆ PRZED ŚNP PRZECIWNIKA WOJSKA LĄDOWE ORAZ BAZY LOTNICZE.
- 2) OSŁANIAĆ GRUPY UDERZENIOWE PODCZAS DZIAŁAŃ OFENSYWNYCH – UDZIAŁ W COMAO.
- 3) OSŁANIAĆ DZIAŁANIA LOTNICTWA SPECJALNEGO.

C. PRIORYTETY DZIAŁAŃ OFENSYWNYCH

- 1) W RAMACH OCA: NISZCZYĆ KLUCZOWE BAZY LOTNICZE LOTNICTWA BOJOWEGO I WSPARCIA ORAZ DEZORGANIZOWAĆ SYSTEM DOWODZENIA - W TYM SYSTEMU WCZESNEGO WYKRYWANIA I NAPROWADZANIA.
- 2) W RAMACH OAS: ZWALCZAĆ ŚMIGŁOWCE UDERZENIOWE PRZECIWNIKA NA LĄDOWISKACH, PIERWSZORZUTOWE ZT 1 i 2 K, ICH SD ORAZ WOJSKA PO DROGACH MARSZU I W REJONACH PRZEPRAW.
- 3) W RAMACH AI: NISZCZYĆ I OPAŹNIAĆ PODCHODZĄCE ODWODY PRZECIWNIKA PO DROGACH MARSZU.
- 4) W RAMACH TAR: PROWADZIĆ ROZPOZNANIE POWIETRZNE W CELU OKREŚLENIA ZMIANY POŁOŻENIA WOJSK LĄDOWYCH, UMIEJSCOWIENIA BRONI PRECYZYJNEGO RAŻENIA ORAZ OKREŚLENIA SKUTKÓW UDERZEŃ LOTNICTWA.

D. PRIORYTETY EW/SEAD

- 1) WSPIERAĆ DZIAŁANIA OFENSYWNE LOTNICTWA.
- 2) NEUTRALIZOWAĆ SYSTEM DOWODZENIA PRZECIWNIKA.
- 3) DEZORGANIZOWAĆ ŚRODKI RADIOTECHNICZNE OP I OPL PRZECIWNIKA.

4. PODZIAŁ WYSIŁKU (APPORTIONMENT)

A. OFENSIVE COUNTER AIR (OCA)	- 45%
B. DEFENSIVE COUNTER AIR (DCA)	- 25%
C. AIR INTERDICTION (AI)	- 20%
D. OFFENSIVE AIR SUPPORT (OAS)	- 10%

SEKCJA DELTA / ZASADY UŻYCIA SIŁ (RULES OF ENGAGEMENT) //

- 1) KRYTERIA OKREŚLAJĄCE PRZECIWNIKA ORAZ STATUS UŻYCIA UZBROJENIA W STREFACH DZIAŁANIA OP BĘDĄ REALIZOWANE WEDŁUG ACO.
- 2) W CZASIE PLANOWANIA DZIAŁAŃ ZABRANIA SIĘ WCHODZENIA W OBSZAR POWIETRZNY PAŃSTW: BANTUI I URANII.

SEKCJA ECHO / INSTRUKCJE DODATKOWE //

DZIAŁANIA SIŁ WŁASNYCH BĘDĄ WSPIERANE PRZEZ POWIETRZNY SYSTEM WCZESNEGO WYKRYWANIA, SAMOLOTY TANKOWANIA POWIETRZNEGO ORAZ ZAKŁÓCANIA ŚRODKÓW RADIOELEKTRONICZNYCH BĘDĄCE W PODPORZĄDKOWANIU DOWÓDCY CAOC OD 060600Z GRUD 99 WEDŁUG WŁASNEJ DECYZJI.

KONIEC / AOD / CZĘŚĆ OGÓLNA / ORYGINAŁ //

AOD / ANEKS OCA / ORYGINAŁ / OBOWIĄZUJE OD 060600Z GRUD 99 //

SEKCJA ALPHA //

1. SYTUACJA

DZIAŁANIA W RAMACH OCA UKIERUNKOWAĆ NA ZMNIEJSZANIE MOŻLIWOŚCI ODDZIAŁYWANIA ŚRODKÓW NAPADU POWIETRZNEGO KARPATII ORAZ UZYSKANIE PRZEWAGI W POWIETRZU.

2. CELE DZIAŁAŃ

DZIAŁANIA REALIZOWAĆ W RAMACH POŁĄCZONYCH DZIAŁAŃ POWIETRZNYCH (COMAO) W CELU OPTYMALNEGO WYKORZYSTANIA ŚRODKÓW OFENSYWNYCH SIŁ POWIETRZNYCH ORAZ OSIĄGNIĘCIA ZAKŁADANYCH SKUTKÓW UDERZEŃ.

SEKCJA BRAVO //

PATRZ: AOD / ANEKS OBIEKTY UDERZEŃ /

SEKCJA CHARLIE //

OPTYMALNE WYKORZYSTANIE LOTNICTWA WSPARCIA.

KONIEC / AOD / ANEKS OCA / ORYGINAŁ //

AOD/ ANEKS AI / ORYGINAŁ / OBOWIĄZUJE OD 060600Z GRUD 99 //

SEKCJA ALPHA //

1. SYTUACJA

DZIAŁANIA W RAMACH AI SKIEROWAĆ PRZECIWKO PRZEPRAWOM NA RZECE WISŁA ORAZ WOJSKOM LĄDOWYM PRZECIWNIKA PRZEMIESZCZAJĄCYM SIĘ W KIERUNKU PÓŁNOCNO-ZACHODNIM I PÓŁNOCNYM, SZCZEGÓLNIENIE PO DROGACH GÓRSKICH.

2. CELE DZIAŁAŃ

PRZEPRAWY ATAKOWAĆ W CELU OPÓŹNIANIA I KANALIZOWANIA RUCHU WOJSK KARPATII. OPÓŹNIAĆ MARSZ KOLUMN PRZECIWNIKA, SZCZEGÓLNIENIE

W CZASIE PRZECHODZENIA MASYWÓW GÓRSKICH (SUDETY, TATRY). CZAS I REJONY DZIAŁAŃ AI KOORDYNOWAĆ Z DZIAŁANIAMI W RAMACH OCA W CELU ZAPEWNIENIA ICH WYSOKIEJ EFEKTYWNOŚCI, OPTYMALNEGO WYKORZYSTANIA DZIAŁAŃ LOTNICTWA WSPARCIA ORAZ BEZPIECZEŃSTWA GRUP UDERZENIOWYCH.

SEKCJA BRAVO //

PATRZ: AOD / ANEKS OBIEKTY UDERZEŃ /

KONIEC / AOD / ANEKS AI / ORYGINAŁ //

AOD / ANEKS OAS / ORYGINAŁ / OBOWIĄZUJE OD 060600Z MAJ 98 //

SEKCJA ALPHA //

1. SYTUACJA

DZIAŁANIA W RAMACH OAS UKIERUNKOWAĆ NA ZMNIEJSZENIE MOŻLIWOŚCI ODDZIAŁYWANIA WOJSK 1 i 2 K PRZECIWNIKA.

2. CELE DZIAŁAŃ

OSŁABIAĆ TEMPO NATARCIA WOJSK 1 K POPRZEZ NISZCZENIE STANOWISK OGNIOWYCH WOJSK RAKIETOWYCH , DEZORGANIZOWANIE SYSTEMU DOWODZENIA ORAZ NISZCZENIE ŚMIGŁOWCÓW UDERZENIOWYCH NA LĄDOWISKACH.

3. PRIORYTETY

- A. DEZORGANIZOWAĆ PRACĘ SD 1 i 2 K.
- B. NISZCZYĆ WOJSKA RAKIETOWE 1 K W REJONIE BODZANOWICE, PANKI, SIERAKÓW.
- C. NISZCZYĆ ŚMIGŁOWCE UDERZENIOWE 2 K W REJONIE m. SZYDŁOWIEC.

4. WYKONANIE

CZAS I REJONY DZIAŁAŃ KOORDYNOWAĆ W RAMACH OCA W CELU ZAPEWNIENIA ICH WYSOKIEJ EFEKTYWNOŚCI I OPTYMALNEGO WYKORZYSTANIA

DZIAŁAŃ LOTNICTWA WSPARCIA. UDERZENIA POPRZEDZAĆ ROZPOZNANIEM
OBIEKTÓW.

SEKCJA BRAVO //

DODATKOWE INFORMACJE DOTYCZĄCE ZADANIA MOŻNA UZYSKAĆ W AIR-
CENT POD NUMEREM TEL. 800000.

KONIEC / AOD / ANEKS OAS / ORYGINAŁ //

AOD / ANEKS EW / ORYGINAŁ / OBOWIĄZUJE OD 060600Z GRUD 99 //

A. SAMOLOTY EC-130 ORAZ EF-111 PRZEZNACZYĆ DO WSPARCIA WŁASNEGO
LOTNICTWA BOJOWEGO DZIAŁAJĄC Z WYZNACZONYCH STREF Z NAD
WŁASNEGO TERYTORIUM, NATOMIAST SAMOLOTAMI TORNADO ECR ZA-
BEZPIECZAĆ GRUPY UDERZENIOWE, DZIAŁAJĄC WE WSPÓLNYM UGRU-
POWANIU. ILOŚĆ I BAZOWANIE SAMOLOTÓW EW: PATRZ - / AOD / ANEKS
ŚRODKI /.

B. PRIORYTETY

1. OCA
2. AI

KONIEC / AOD / ANEKS EW / ORYGINAŁ //

AOD / ANEKS RECCE / ORYGINAŁ / OBOWIĄZUJE OD 060600Z GRUD 99 //

SEKCJA ALPHA //

ŚRODKI ROZPOZNANIA POWIETRZNEGO WYKORZYSTYWAĆ DLA GROMA-
DZENIA DANYCH O RUCHACH WOJSK KARPATII ORAZ DLA WYBORU OBIEK-
TÓW UDERZEŃ LOTNICTWA, GŁÓWNIEM W RAMACH AI I BAI. ROZPOZNANIE
POŁĄCZONE ZE ZWALCZANIEM OBIEKTÓW PROWADZIĆ W STOSUNKU DO
MANEWRUJĄCYCH WOJSK PRZECIWNIA, KTÓRE PRZEPRAWIAJĄ SIĘ PRZEZ
RZ. WISŁA. ROZPOZNANIE KONTROLNE PROWADZIĆ WOBEC OBIEKTÓW
ZWALCZANYCH GŁÓWNIEM W RAMACH OCA.

SEKCJA BRAVO //

BRAK

KONIEC / AOD / ANEKS RECCE / ORYGINAŁ //**AOD / ANEKS AD / ORYGINAŁ / OBOWIĄZUJE OD 060600Z GRUD 99 //****SEKCJA ALPHA //****1. ZAMIAR**

WOJSKA RAKIETOWE OP ROZMIEŚCIĆ W SPOSÓB ZAPEWNIĄCY TWORZENIE WSPÓLNEJ, ZINTEGROWANEJ OSŁONY WAŻNYCH REJONÓW OBRONY POWIETRZNEJ. W RAMACH DCA ODZYSKAĆ I WALCZYĆ O UTRZYMANIE PRZEWAGI W POWIETRZU W PRZESTRZENI OPERACYJNEJ DZIAŁANIA WŁASNYCH SIŁ POWIETRZNYCH.

2. PRIORYTETY

- A. OSŁANIAĆ REJONY DYSLOKACJI LOTNICTWA SP I SAMOLOTY SIŁ WSPARCIA (E-3A, EF-111, KC-130) PODCZAS DZIAŁAŃ W STREFACH .
- A) OSŁANIAĆ REJONY ZEŚRODKOWANIA WOJSK LĄDOWYCH.
- B) OSŁANIAĆ GRUPY UDERZENIOWE W TRAKCIE PROWADZENIA PRZEZ NIE DZIAŁAŃ OFENSYWNYCH.

SEKCJA BRAVO / KONTROLA PRZESTRZENI POWIETRZNEJ //**1. NAZIEMNE ŚRODKI WYKRYWANIA I NAPROWADZANIA****A. ZADANIA**

- 1) ZORGANIZOWAĆ CIĄGLĄ STREFĘ INFORMACJI O SYTUACJI POWIETRZNEJ. NA ZASADNICZYM KIERUNKU DZIAŁAŃ PRZECIWNIA OD WYSOKOŚCI 100 m.
- 2) ZABEZPIECZAĆ W CIĄGLĄ INFORMACJĘ WSZYSTKIE ELEMENTY SYSTEMU DOWODZENIA SIŁ POWIETRZNYCH.

B. ROZMIESZCZENIE

CRC 1	PŁOCK
CRC 2	LESZNO
CRC 3	ZŁOCIENIEC
CRC 4	TCZEW
RLP 11	SIERPC
RLP 12	BŁONIE
RLP 13	RAWA MAZOWIECKA
RLP 21	WIELUŃ
RLP 22	OŁAWA
RLP 31	GORZÓW WIELKOPOLSKI
RLP 32	ZŁOTÓW
RLP 41	IŁAWA
RLP 42	ŚWIECIE

2. POWIETRZNE ŚRODKI WYKRYWANIA I NAPROWADZANIA

POWIETRZNY SYSTEM WCZESNEGO WYKRYWANIA I OSTRZEGANIA WYKORZYSTAĆ DO WSPARCIA DZIAŁAŃ LOTNICTWA BOJOWEGO REALIZUJĄCEGO ZADANIA OFENSYWNE I DEFENSYWNE POPRZEC OSTRZEGANIE O ZAGROŻENIACH WEDŁUG WŁASNEJ DECYZJI WYKORZYSTUJĄC DO TEGO CELU PRZYDZIELONE NA OKRES DZIAŁAŃ SAMOLOTY. W CZASIE PROWADZENIA POŁĄCZONYCH DZIAŁAŃ POWIETRZNYCH WYKORZYSTAĆ GO JAKO POMOCNICZE STANOWISKO DOWODZENIA. W PRZYPADKU ATAKÓW ZE STRONY LOTNICTWA PRZECIWNIKA ODEJŚĆ ZE STREF DYŻUROWANIA W GŁĄB WŁASNEJ PRZESTRZENI POWIETRZNEJ. DO BEZPOŚREDNIEJ OSŁONY SYSTEMU WYDZIELIĆ SAMOLOTY LM.

IŁOŚĆ I BAZOWANIE: PATRZ - / AOD / ANEKS ŚRODKI /

SEKCJA CHARLIE / LOTNICTWO MYŚLIWSKIE //

- A. WSPÓLNIE Z WOJSKAMI RAKIETOWYMI OP ZAPEWNIĆ OSŁONĘ REJONU OGRANICZONEGO MIASTAMI WARSZAWA – BYDGOSZCZ – POZNAŃ – WROCŁAW.
- B. REALIZOWAĆ OSŁONĘ WŁASNEGO LOTNICTWA PODCZAS DZIAŁAŃ OFENSYWNYCH.
- C. REALIZOWAĆ OSŁONĘ BEZPOŚREDNIĄ SIŁ WSPARCIA (CRITICAL RESOURCES)

SEKCJA DELTA / WOJSKA RAKIETOWE //

- A. JEDNOSTKI WOJSK RAKIETOWYCH OP ROZMIEŚCIĆ W TAKI SPOSÓB, ABY WSPÓLNIE Z LOTNICTWEM MYŚLIWSKIM ZAPEWNIĆ OSŁONĘ REJONU WYMIENIONEGO W SEKCJI CHARLIE.
- B. POPRZEZ ORGANIZOWANIE BASE DEFENSE ZONES ZAPEWNIĆ OSŁONĘ BAZ LOTNICZYCH SIŁ POWIETRZNYCH.

KONIEC / AOD / ANEKS AD / ORYGINAŁ //**AOD/ ANEKS AAR / ORYGINAŁ / OBOWIĄZUJE OD 060600Z GRUD 99 //****SEKCJA ALPHA //**

- A. TRASY LOTU I STREFY TANKOWANIA POWIETRZNEGO OKREŚLIĆ DECYZJĄ CAOC POZNAŃ WG POTRZEB PLANOWANYCH DZIAŁAŃ DEFENSYWNYCH I OFENSYWNYCH. ILOŚĆ I BAZOWANIE SAMOLOTÓW TANKOWANIA POWIETRZNEGO: PATRZ - / AOD / ANEKS ŚRODKI /.
- B. PRIORYTETY
 - 1. OCA
 - 2. DCA
 - 3. RECCE
 - 4. LMB W DZIAŁANIACH AI

SEKCJA BRAVO / ZADANIA //

PLANOWAĆ I KOORDYNOWAĆ TANKOWANIE POWIETRZNE SAMOLOTÓW UCZESTNICZĄCYCH W DZIAŁANIACH OFENSYWNYCH I DEFENSYWNYCH.

SEKCJA CHARLIE / INSTRUKCJE DODATKOWE //

BRAK

KONIEC / AOD / ANEKS AAR / ORYGINAŁ //

AOD / ANEKS ŚRODKI / ORYGINAŁ / OBOWIĄZUJE OD 060600Z GRUD 99 //

SEKCJA ALPHA / ŚRODKI PRZYDZIELONE NA STAŁE //

BRAK

SEKCJA BRAVO / ŚRODKI PODLEGAJĄCE NA STAŁE CAOC POZNAŃ //

JED-NOSTKA	BAZO-WANIE	TYP SPRZĘTU	ILOŚĆ	ILOŚĆ WYLOTÓW	PRZEZNA-CZENIE
1 plm	POZN	F-4F	16	3	AWX
2 plm	GRUD	F-15C	20	3	AWX
3 plm	WRON	MIG-29	22	4	AWX
10 plmb	INOW	SU-22M4	22	3	FBA
11 plmb	PIŁA	TORN IDS	22	3	FBA
12 plmb	GORZ	F-16C	18	3	FBA
13 plmb	KLEC	SU-22M4	19	3	FBA
15 plrt	KOŚC	TORN ECR	16	3	SEAD
16 plrt	BROD	TORN IDS R	18	3	RECCE
11 pr	PŁOC	PATRIOT	4 x bat		AD
12 pr	KUTN	PATRIOT + HAWK	6 + 3xbat		AD
13 pr	KALI	PATRIOT + HAWK	5 + 4xbat		AD
14 pr	LESZ	HAWK	4 x bat		AD
		ROLAND	12 x bat		BDZ

SEKCJA CHARLIE / ŚRODKI CZASOWO PODPORZĄDKOWANE //

JED-NOSTKA	BAZO-WANIE	TYP SPRZĘTU	ILOŚĆ	ILOŚĆ WYLOTÓW	PRZEZNA-CZENIE
10 pl spec	ELBL	E-3A	2	2	AEW
25 pl EW	GOLE	EF-111	4	3	EW
26 pl EW	MORA	EC-130	4	3	EW
21 pl spec	BIAŁO	KC-135	5	3	AAR

KONIEC / AOD / ANEKS ŚRODKI / ORYGINAŁ //

AOD/ ANEKS OBIEKTY UDERZEŃ / ORYGINAŁ / OBOWIĄZUJE OD 060600Z
GRUD 99//

SEKCJA ALPHA / OBIEKTY UDERZEŃ DLA CAOC POZNAŃ //

PRIORY- TET	LOKALIZACJA OBIEKTU	OPIS OBIEKTU	OCZEKIWANY RE- ZULTAT DZIAŁAŃ
001	500700N 220200E	LOTN. RZESZÓW	AA, AD
002	492100N 183300E	LOTN. ŻILINA	AD, DA
003	494000N 20500E	LOTN. NOWY SĄCZ	AJ
004	491000N 203000E	LOTN. SPISSKA BE- LA	AC
005	493500N 191000E	LOTN. ZVOLEN	AC, EA
006	481200N 171200E	LOTN. BRATYS- LAVA	AD, AA
007	502400N 194220E	LOTN. WOLBROM	AD, AJ
008	505530N 204200E	LOTN. KIELCE	AB
009	500200N 215100E	CAOC TARNÓW	DC, DE
010	PRZEPRAWY NA WIŚLE REJ. KRAKÓW - PŁANIEC	4 x PRZEPRAWA PONTONOWA	KD,
011	KOLUMNY BAT. KRA- KÓW ZAWIERCIE	WOJSKA NA DRO- DZE	FE
012	KOLUMNY BAT. KAZI- MIERZA WLK. - SZCZE- KOCINY	WOJSKA NA DRO- DZE	FA
013	KOLUMNY BAT. SZCZU- CIN JĘDRZEJÓW	WOJSKA NA DRO- DZE	FC
014	502000N 191000E	LOTN. SIEWIERZ	AE
015	484000N 212000E	LOTN. KOSICE	AH
016	491000N 212000E	LOTN. PRESOV	AI, AJ
017		SD 1 K	DF
018		SD 2 K	DB
019	BODZANOWICE, PANKI, SIERAK.	1 pr	BA, BB
020	SZYDŁOWIEC	pśb	AE, AI

SEKCJA CHARLIE / OCZEKIWANE REZULTATY DZIAŁAŃ //

KATEGORIA	KOD	DEFINICJA
A: LOTNISKO (CAT-01)	AA	ZABLOKOWAC START SAMOLOTOW PRZEZ 6 godzin
	AB	ZABLOKOWAC START SAMOLOTOW PRZEZ 12 godzin
	AC	ZABLOKOWAC START SAMOLOTOW PRZEZ 18 godzin
	AD	ZABLOKOWAC START SAMOLOTOW PRZEZ 24 godzin
	AE	OBNIŻYC ILOŚĆ WYLOTÓW BOJOWYCH O 30%
	AF	OBNIŻYC ILOŚĆ WYLOTÓW BOJOWYCH O 60%
	AG	OBNIŻYC ILOŚĆ WYLOTÓW BOJOWYCH O 90%
	AH	ZNISZCZYC SYSTEM DOWODZENIA I KIEROWANIA
	AI	ZNISZCZYC SYSTEM ODTWARZANIA GOT. BOJ.
	AJ	ZNISZCZYC SAMOLOTY NA ZIEMI
B: SYSTEM RAKietOWY (CAT-02)	BA	ZNISZCZYC RADAR KIEROWANIA OGNIEM
	BB	OGRANICZYC (OBEZWŁADNIC) DZIAŁANIE OGNIOWE PRZEZ 6 godz.
	BC	OGRANICZYC (OBEZWŁADNIC) DZIAŁANIE OGNIOWE PRZEZ 12 godz.
	BD	OGRANICZYC (OBEZWŁADNIC) DZIAŁANIE OGNIOWE PRZEZ 18 godz.
BE	OGRANICZYC (OBEZWŁADNIC) DZIAŁANIE OGNIOWE PRZEZ 24 godz.	
C: INSTALACJE RADIO-ELEKTRO- NICZNE (CAT-03)	CA	ZNISZCZYĆ STANOWISKA ŁĄCZNOŚCI UMOCNIONE BUNKRY)
	CB	ZNISZCZYC STANOWISKA ŁĄCZNOŚCI (ANTENY STACJI)
	CC	OGRANICZAC DZIAŁANIE PRZEZ 6 godzin
	CD	OGRANICZAC DZIAŁANIE PRZEZ 12 godzin
	CE	OGRANICZAC DZIAŁANIE PRZEZ 18 godzin
	CF	OGRANICZAC DZIAŁANIE PRZEZ 24 godziny
D: SD, KOSZARY, OBOZY (CAT-04)	DA	OGRANICZAC (DEZORGANIZOWAC) DOWODZENIE, KIEROWANIE, ŁĄCZNOŚĆ PRZEZ 6 godzin
	DB	OGRANICZAC (DEZORGANIZOWAC) DOWODZENIE, KIEROWANIE, ŁĄCZNOŚĆ PRZEZ 12 godzin
	DC	OGRANICZAC (DEZORGANIZOWAC) DOWODZENIE, KIEROWANIE, ŁĄCZNOŚĆ PRZEZ 18 godzin
	DD	OGRANICZAC (DEZORGANIZOWAC) DOWODZENIE, KIEROWANIE, ŁĄCZNOŚĆ PRZEZ 24 godziny
	DE	ZNISZCZYC STANOWISKA DOWODZENIA, OBOZY – UMOCNIENIE, BUNKRY
	DF	ZNISZCZYC STANOWISKA DOWODZENIA, OBOZY – UMOCNIENIE, BUNKRY – LEKKIE
	DG	ZNISZCZYC KOSZARY, OBOZOWISKA
	DH	ZNISZCZYC REJONY LOGISTYCZNE I MAGAZYNOWE

E: MAGAZYN I ZAKŁADY NAPRAWCZE (CAT-05)	EA	ZNISZCZYĆ W 30% SKŁADY AMUNICJI
	EB	ZNISZCZYĆ W 60% SKŁADY AMUNICJI
	EC	ZNISZCZYĆ W 90% SKŁADY AMUNICJI
	ED	ZNISZCZYĆ W 30% STANOWISKA MPS
	EF	ZNISZCZYĆ W 60% STANOWISKA MPS
		EG
	EH	ZNISZCZYĆ W 60% ZAKŁADY NAPRAWCZE
	EJ	ZNISZCZYĆ W 90% ZAKŁADY NAPRAWCZE
F: DZIAŁANIA BOJOWE (CAT-06)	FA	DEZORGANIZOWAĆ DZIAŁANIA BOJ.PRZEZ 6 godzin
	FB	DEZORGANIZOWAĆ DZIAŁANIA BOJ.PRZEZ 8godzin
	FC	DEZORGANIZOWAĆ DZIAŁANIA BOJ.PRZEZ 12 godzin
	FD	DEZORGANIZOWAĆ DZIAŁANIA BOJ.PRZEZ 24 godziny
	FE	OBEZWŁADNIC 30% NIEPRZYJACIELSKIEJ JEDNOSTKI
	FF	OBEZWŁADNIC 60% NIEPRZYJACIELSKIEJ JEDNOSTKI
	FG	OBEZWŁADNIC 90% NIEPRZYJACIELSKIEJ JEDNOSTKI
H:TRANSPORT MORSKI (CAT-08)	HA	ATAKOWAĆ OKRĘTY
	HB	ATAKOWAĆ STATKI TRANSPORTOWE, TANKOWCE I ZAOPATRZENIOWE
J: PAS PRZEBIEŻNY (CAT-11)	JA	OPOŹNIAC, DEZORGANIZOWAĆ DZIAŁANIA WOJSK DESANTGOWYCH PRZEZ 6 godzin
	JB	OPOŹNIAC, DEZORGANIZOWAĆ DZIAŁANIA WOJSK DESANTGOWYCH PRZEZ 12 godzin
	JC	OPOŹNIAC, DEZORGANIZOWAĆ DZIAŁANIA WOJSK DESANTGOWYCH PRZEZ 18 godzin
	JD	OPOŹNIAC, DEZORGANIZOWAĆ DZIAŁANIA WOJSK DESANTGOWYCH PRZEZ 24 godziny
K: MOSTY (CAT-12)	KA	ORGANICZAC, DEZORGANIZOWAĆ WYKORZYSTANIE MOSTU PRZEZ 6 godzin
	KB	ORGANICZAĆ, DEZORGANIZOWAĆ WYKORZYSTANIE MOSTU PRZEZ 12 godzin
	KC	ORGANICZAĆ, DEZORGANIZOWAĆ WYKORZYSTANIE MOSTU PRZEZ 18 godzin
	KD	ORGANICZAĆ, DEZORGANIZOWAĆ WYKORZYSTANIE MOSTU PRZEZ 24 godzin
	KE	ZNISZCZYĆ MOST
L: KONTROLA SIECI WODNEJ (CAT-13)	LA	ZNISZCZYĆ TAMY
	LB	ZNISZCZYĆ BUDYNKI STEROWANIA
	LC	WYWOŁAĆ POWÓDŹ, ZNISZCZYĆ SYSTEM KIEROWANIA, ZNISZCZYĆ ŚLUSZĘ

M: PORTY, STOCZNIE (CAT-14)	MA	ZNISZCZYC STOCZNIE, DOKI:SUCHE I NAPRAWCZE
	MB	ZNISZCZYC MAGAZYNY
	MC	ZNISZCZYC BUDYNKI BIUROWE
	MD	OGRANICZYC, ZDEZORGANIZOWAC DZIAŁANIE PRZEZ 6 go- dzin
	ME	OGRANICZYC, ZDEZORGANIZOWAC DZIAŁANIE PRZEZ 12 go- dzin
	MF	OGRANICZYC, ZDEZORGANIZOWAC DZIAŁANIE PRZEZ 18 go- dzin
	MG	OGRANICZYC, ZDEZORGANIZOWAC DZIAŁANIE PRZEZ 24 go- dziny
N: SIEC KOLEJO- WA (CAT- 15)	NA	ZNISZCZYC POCIĄGI TOWAROWE
	NB	ZNISZCZYC WĘZŁY KOLEJOWE
	NC	OGRANICZYC, ZDEZORGANIZOWAC DZIAŁANIE PRZEZ 6 go- dzin
	ND	OGRANICZYC, ZDEZORGANIZOWAC DZIAŁANIE PRZEZ 12 go- dzin
	NE	OGRANICZYC, ZDEZORGANIZOWAC DZIAŁANIE PRZEZ 18 go- dzin
	NF	OGRANICZYC, ZDEZORGANIZOWAC DZIAŁANIE PRZEZ 24 go- dziny
P: SIEC PRZEMY- SŁOW A (CAT-16)	PA	OGRANICZYC, ZDEZORGANIZOWAC DZIAŁANIE PRZEZ 24 go- dziny
	PB	OGRANICZYC, ZDEZORGANIZOWAC DZIAŁANIE PRZEZ 48 go- dziny
	PC	OGRANICZYC, ZDEZORGANIZOWAC DZIAŁANIE PRZEZ 72 go- dziny
R: OBIEK- TY ZASI- LANIA (CAT-17)	RA	ZNISZCZYC GENERATOR
	RB	ZNISZCZYC TRANSFORMATOR
	RC	ZNISZCZYC UKŁADY CHŁODZENIA
	RD	OGRANICZYC DZIAŁANIE PRZEZ 24 godziny
	RE	OGRANICZYC DZIAŁANIE PRZEZ 48 godziny
	RF	OGRANICZYC DZIAŁANIE PRZEZ 72 godziny

KONIEC / AOD / ANEKS OBIEKTY UDERZEŃ / ORYGINAŁ //

KONIEC / AOD / ORYGINAŁ //

..... koniec dokumentu

OPRACOWAŁ

Wykonano w 1 egz.

Egz. nr 1 – Bibl. Główna DZN

Nr masz. Z-3/HB

Sporządził: płk Marian KOZUB

Wykonał: Aurelia MATA CZUN

Powielono w Wyd. Wydawniczym AON w 49 egz.

Dnia 26.10.99 nr 2-585/WH/Chm el. 10/99

Egz. nr 2-50 – Biblioteka Główna DZN

płk Marian KOZUB
ADIUNKT KWL

