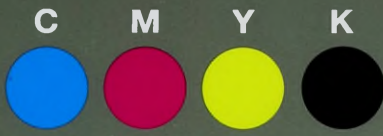




Grey Scale #13



A 1 2 3 4 5 6 M 8 9 10 11 12 13 14 15 B 17 18 19

AKADEMIA OBRONY NARODOWEJ

WYDZIAŁ WOJSK LĄDOWYCH
KATEDRA SZTUKI OPERACYJNEJ

JAWNE

~~ZASTRZEŻONE~~
~~FOUR E~~

Egz. nr ... 1

Handwritten initials and numbers

~~BIBLIOTEKA GŁÓWNA - ARCHIWUM~~
~~2-296/A~~
~~2f 449/S~~

Pik dr hab. Jerzy ZIELIŃSKI

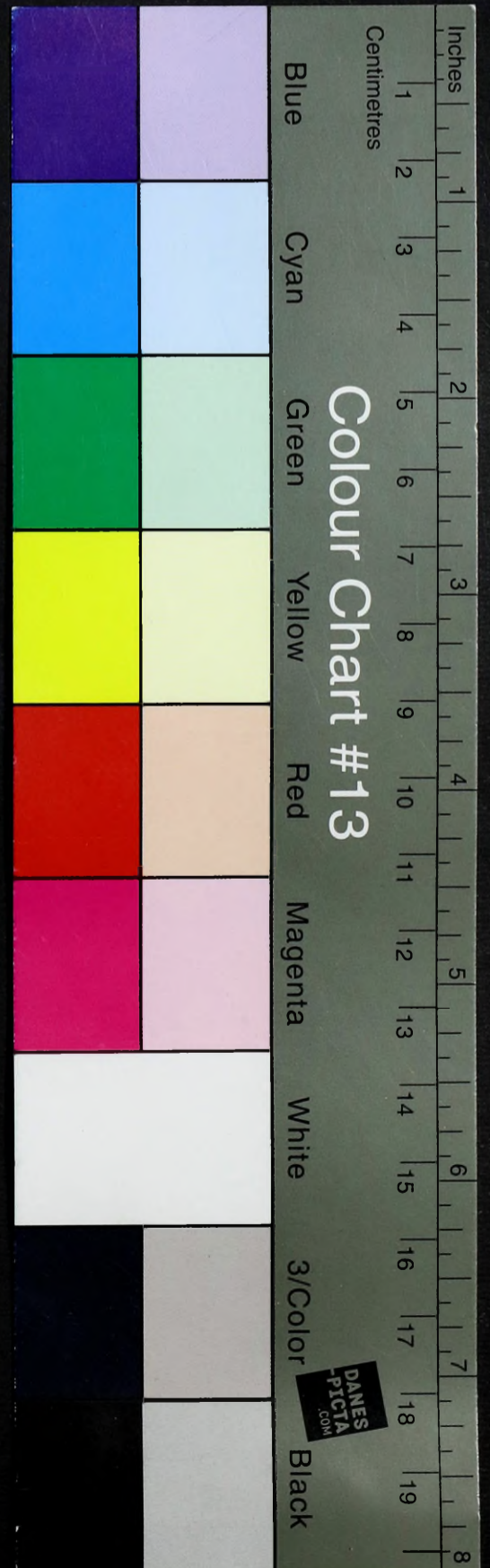
ORGANIZACJA I PROWADZENIE OBRONY
STREFY ODPOWIEDZIALNOŚCI
NADGRANICZNEGO OKRĘGU WOJSKOWEGO
"STREFA"

Studium operacyjne

~~BIBLIOTEKA GŁÓWNA - ARCHIWUM~~
60795

WARSZAWA

1996



AKADEMIA OBRONY NARODOWEJ

WYDZIAŁ WOJSK LĄDOWYCH
KATEDRA SZTUKI OPERACYJNEJ

JAWNE

170806 Anna KOLEK
Podst. prelekt. Prof. prelekt. Nowych 648
24022006



~~ZASTRZEŻONE~~
~~POUFNE~~
Egz. nr1

Andrius

Płk dr hab. Jerzy ZIELIŃSKI

ORGANIZACJA I PROWADZENIE OBRONY STREFY ODPOWIEDZIALNOŚCI NADGRANICZNEGO OKRĘGU WOJSKOWEGO „STREFA”

Studium operacyjne

Andrius
~~III - ZASTRZEŻONE~~
~~30.01.2003~~
Andrius

SPIS TREŚCI

WSTĘP	- 4
1. WOJSKOWO-GEOGRAFICZNA CHARAKTERYSTYKA STREFY ODPOWIEDZIALNOŚCI ŚLĄSKIEGO OKRĘGU WOJSKOWEGO	- 9
1.1. Położenie geograficzne strefy odpowiedzialności ŚOW	- 9
1.2. Wojskowo-geograficzna charakterystyka krain geograficznych obszaru ŚOW	- 12
1.3. Wnioski	- 16
2. ZAGROŻENIE MILITARNE KRAJU ORAZ STREFY ODPOWIEDZIALNOŚCI OKRĘGU WOJSKOWEGO	- 19
2.1. Zagrożenia militarne w okresie kryzysu	- 21
2.2. Możliwy charakter agresji	- 23
2.3. Ocena zagrożenia militarnego Polski ze strony Niemiec	- 28
3. STREFA ODPOWIEDZIALNOŚCI OKRĘGU WOJSKOWEGO W STRATEGICZNEJ OPERACJI OBRONNEJ	- 31
3.1. Ogólne założenia strategicznej operacji obronnej	- 31
3.2. Zadania wojsk lądowych w okresie kryzysu	- 35
3.3. Zadania wojsk lądowych w czasie wojny	- 40
3.4. Strefa (obszar) odpowiedzialności okręgu wojskowego	- 47

4. SYSTEM OPERACJI OBRONNEJ ŚOW	- 53
4.1. Koncepcja prowadzenia operacji obronnej	- 53
4.2. Ugrupowanie operacyjne	- 55
4.3. System rażenia	- 59
4.4. System informacyjny	- 63
4.5. System zabezpieczenia operacji obronnej	- 65
4.6. Infrastruktura operacyjna	- 68
5. DYNAMIKA OPERACJI OBRONNEJ	- 73
6. ZAKOŃCZENIE	- 80
7. BIBLIOGRAFIA	- 82
8. ZAŁĄCZNIKI	- 84

WSTĘP

Minęło sześć lat od czasu historycznych przemian w Polsce i Europie, a szereg problemów natury operacyjnej nie zostało w pełni rozwiązanych. Te natomiast, które zostały rozwiązane, nie znalazły odzwierciedlenia w opracowaniach naukowych. Do takich problemów należy między innymi obrona strefy odpowiedzialności okręgu wojskowego.

Istnieje w tym zakresie natomiast dość szeroko stosowana działalność praktyczna. W zasadzie wszystkie okręgi wojskowe mają określone doświadczenia z prowadzonych ćwiczeń i treningów sztabowych. Są także wnioski z ćwiczeń organizowanych przez Sztab Generalny WP. W wielu z nich autor brał osobiście udział w zespole omówienia.

Właśnie obserwacja ćwiczeń i wnioski z nich płynące, stanowiły zarazem impuls do podjęcia badań nad powyższą problematyką, jak i ważny materiał badawczy wykorzystany w niniejszej pracy.

Podstawowym wnioskiem z dotychczasowej praktyki, jest wniosek, że brakuje uogólnionej, teoretycznej podstawy stanowiącej swoiste, modelowe rozwiązanie organizowania obrony strefy odpowiedzialności nadgranicznego okręgu wojskowego. Powinno ono mieć charakter uniwersalny, umożliwiający zastosowanie w dowolnym okręgu wojskowym.

W związku z tym, celem niniejszej pracy jest zbadanie i wypracowanie teoretycznych założeń organizowania i prowadzenia obrony strefy nadgranicznego okręgu wojskowego. Osiągnięcie tak sformułowanego celu pracy, wymagało udzielenia odpowiedzi na szereg pytań.

Należy do nich zaliczyć:

- jaki jest wpływ położenia geograficznego i warunków wojskowo-geograficznych strefy odpowiedzialności okręgu wojskowego na organizowanie i prowadzenie obrony?

- jakie są zagrożenia militarne strefy odpowiedzialności okręgu wojskowego?

- jaką rolę spełnia strefa odpowiedzialności okręgu wojskowego w strategicznej operacji obronnej?

- jak należy organizować system obrony strefy odpowiedzialności okręgu wojskowego?

- jak należy prowadzić obronę strefy odpowiedzialności okręgu wojskowego?

Badania zostały przeprowadzone w odniesieniu do Śląskiego Okręgu Wojskowego, będącego typowym okręgiem nadgranicznym. Jednakże, metoda podejścia przyjęta w pracy, pozwala na jej zastosowanie w dowolnym okręgu wojskowym podczas wypracowywania koncepcji organizacji i prowadzenia strefy odpowiedzialności.

Wyniki badań, oparte głównie na ocenie wniosków i analizie systemowej operacji obronnej zawarte zostały w pięciu rozdziałach.

Rozdział pierwszy zawiera syntetyczną ocenę wpływu położenia geograficznego i warunków wojskowo-geograficznych strefy odpowiedzialności okręgu wojskowego na organizowanie obrony strefy odpowiedzialności. W ocenie tej uwzględniono położenie strefy odpowiedzialności i jej znaczenie zarówno ekonomiczne, jak i militarne w skali kraju. We wnioskach tego rozdziału zawarto ocenę najbardziej prawdopodobnych kierunków możliwych działań zbrojnych w kierunku zachód-wschód.

Drugi rozdział poświęcony został ocenie zagrożeń militarnych strefy odpowiedzialności OW. Ocena ta została dokonana w odniesieniu do okresu kryzysu, jak i wojny.

W końcowej części rozdziału zawarte zostały wnioski wynikające z oceny zagrożenia militarnego ze strony Niemiec.

Zagrożenia militarne stanowiły podstawę zbadania i określenia zadań wojsk lądowych w tym okręgu wojskowego na okres kryzysu i wojny. Tę problematykę zawiera rozdział trzeci, a istotą zawartych w nim rozważań jest sprecyzowanie miejsca i roli strefy odpowiedzialności okręgu wojskowego w strategicznej operacji obronnej.

Wnioski z ocen i analiz zawartych w trzech pierwszych rozdziałach pracy, powinny stanowić podstawę sformułowania koncepcji operacji obronnej w strefie odpowiedzialności okręgu wojskowego.

Koncepcja operacji obronnej, oparta na wnikliwej ocenie warunków wojskowo-geograficznych obszaru, możliwych kierunków zagrożeń militarnych i w oparciu o ogólne zadania wojsk podczas kryzysu i wojny, powinna zawierać odpowiedź na pytanie: jak organizować system operacji?

Wyjaśnieniu tych problemów poświęcony jest rozdział czwarty. Wynika z niego, że system operacji to określone ugrupowania operacyjnego, system rażenia i informacyjnego oraz systemu zabezpieczenia operacji obronnej.

Istotne znaczenie w systemie operacji spełnia uzgodnienie działań wojsk operacyjnych i obrony terytorialnej, szczególnie w początkowej fazie agresji przeciwnika. Działanie wojsk obrony terytorialnej będzie często warunkowało operacyjne rozwinięcie i przyjęcie odpowiedniego ugrupowania operacyjnego wojsk okręgu.

Rozdział piąty zawiera ogólne założenia prowadzenia operacji, ze szczególnym uwzględnieniem przeciwwuderzenia.

Oceny i rozważania zawarte w niniejszej pracy mają często charakter hipotetyczny. Odnosi się to do możliwego zagrożenia militarnego i na tym tle, do zadań realizowanych przez wojska OW.

Autor wyraża przekonanie, że wnioski zawarte w niniejszym opracowaniu, będą stanowić podstawę działalności w praktyce operacyjnej. Wnioski z tej praktyki będą weryfikować przyjęte założenia i rozwiązania, stanowiąc jednocześnie rozwinięcie niniejszej pracy.

Potwierdzeniem powyższego jest fakt, że szereg rozwiązań zawartych w tej pracy, zostało wdrożonych do praktyki operacyjnej ŚOW.

Stała współpraca autora z ŚOW pozwoliła na wdrożenie i ocenę cząstkowych rozwiązań. Stąd niniejszą pracę należy uważać jako pierwszy etap wypracowania teoretycznych i praktycznych założeń organizowania obrony strefy odpowiedzialności okręgu wojskowego.

1. WOJSKOWO-GEOGRAFICZNA CHARAKTERYSTYKA STREFY ODPOWIEDZIALNOŚCI ŚLĄSKIEGO OKRĘGU WOJSKO- WEGO

1.1. Położenie geograficzne strefy odpowiedzialności ŚOW.

Strefa odpowiedzialności ŚOW położona jest w południowo-zachodniej części Polski. Granicami jej są następujące krainy geograficzne (załącznik 1 i 2):

- na północy: pojezierze Łagowskie, Poznańskie, Gnieźnieńskie i Kujawskie;

- na południu: granica państwowa z Republiką Czeską (718 km) oraz ze Słowacją na odcinku 74 km;

- na zachodzie: granica państwowa z Republiką Federalną Niemiec na długości 245 km;

- na wschodzie: Równina Kutnowska, Wzgórza Radomszczańskie, Wyżyna Częstochowska i Olkuska, Pogórze Śląskie oraz Beskid Mały i Żywiecki.

Ukształtowanie terenu tego obszaru w 30 % posiada charakter nizinny, pozostała część to wyżyny, bądź stare góry o średniej wysokości. Największa wysokość to 1602 m npm w Karkonoszach, zaś średnia wysokość całego obszaru nie przekracza 185 m npm.

Ze względu na stopień rozwoju społeczno-ekonomicznego obszar ten ma przewagę nad innymi. Tutaj są bowiem największe okręgi przemysłowe i ośrodki oraz duże ośrodki miejsko-przemysłowe takie jak np.: Poznań, Wrocław, czy Opole.

Najważniejsza w Polsce aglomeracja miejsko-przemysłową jest Górnośląski OP. Zamieszkuje go ponad 2,5 mln osób, co daje 925 mieszkańców na 1 km². Tutaj rozwinięty jest przemysł: górnictwo węgla kamiennego, hutnictwo żelaza i ołowiu, energetyka oraz przemysł maszynowy, metalowy i koksowniczy.

Kolejnym co do wielkości jest Bielski OP, gdzie dominuje przemysł włókienniczy, dziewiarski i lniany, ale także jest i przemysł elektromaszynowy oraz zakłady metalowe (Fiat) w Bielsku Białej.

W południowo-zachodniej części Polski znajduje się Sudecki OP. Tu występują różne surowce mineralne, zasoby drzewa oraz energia wodna. Na tej bazie powstały i funkcjonują kopalnie węgla brunatnego i kamiennego, duża elektrownia Turoszów, a ponadto - przemysł materiałów budowlanych oraz porcelanowy i kryształów.

W północnej części województwa legnickiego powstał w ostatnim czasie Legnicko-Głogowski Okręg Miedziowy (LGOM), którego podstawą są bogate złoża rud miedzi. Oprócz niej występuje tu srebro, nikiel, kobalt, cynk i ołów. Tutaj są zlokalizowane trzy kopalnie oraz dwie huty i jedna walcownia.

Duże znaczenie dla tego obszaru posiadają takie miasta jak Poznań, Wrocław czy Opole.

W Poznaniu dobrze rozwinięty jest przemysł metalowy, maszynowy, elektrotechniczny i spożywczy. Największe zakłady przemysłowe tego miasta to: zakłady metalowe „H. Cegielski”, zakłady metalurgiczne „Pomet”, fabryka łożysk tocznych, ZNTK oraz fabryka baterii i akumulatorów „CENTRA”.

Wrocław to centrum dużej aglomeracji wrocławskiej, ciągnącej się wzdłuż ODRY od Oławy do Dolnego Brzegu. W gospodarce tej aglomeracji zasadniczą rolę spełnia przemysł środków transportu, elektrotechniczny, maszynowy i spożywczy.

Największe fabryki Wrocławia to: „Pafawag”, „Dolmel”, „Hutmen”, „Elwro”, „Polar”, „Fadroma” i „Hydral”.

Mniejsza niż Wrocław aglomeracją przemysłową jest Opole. Tutaj rozwinięty jest przemysł materiałów budowlanych (cementownie „ODRA” i „GRUSZOWICE”) środków transportu, spożywczy, a także maszynowy, odzieżowy i drzewny.

Reasumując, należy uznać, że analizowany obszar jest bardzo dobrze rozwinięty pod względem przemysłowym, bogaty w zasoby surowcowe oraz posiadający znaczne zaludnienie. Wszystkie te czynniki widziane łącznie sprawiają, że znaczenie tego obszaru jest bardzo istotne w funkcjonowaniu Polski. A zatem

obrona tego obszaru i jego utrzymanie powinna stanowić priorytetowe zadanie w założeniach polityczno-militarnych kraju.

1.2. Wojskowo-geograficzna charakterystyka kraju geograficznych obszaru ŚOW.

Warunki geograficzno-fizyczne wywierają określony wpływ na przygotowanie i przebieg działań zbrojnych. Zależności między terenem a sposobami walki i użyciem środków rażenia, nie podlega najmniejszej dyskusji. Wpływ rozkładu przestrzennego punktów, elementów liniowych i powierzchniowych rzeźby terenu, wód powierzchniowych, lasów i gruntów jest bardzo duży. Wszystkie wyżej wymienione warunki będą sprawiać, iż na określonym obszarze działania będą łatwe, trudne lub wręcz niemożliwe do przeprowadzenia.

Oczywiście należy tu zaznaczyć, że coraz doskonalsze środki walki, w tym szczególnie w wymiarze powietrznym, niwelują częściowo wpływ terenu na przebieg działań. Jednakże z tego względu, iż zasadnicze działania prowadzone są na lądzie, zatem w dalszym ciągu teren mocno determinuje działania wojsk.

Należy także podkreślić, że oceniając możliwości prowadzenia działań lądowych w określonym obszarze należy uwzględniać wzajemne oddziaływanie na siebie takich czynników jak: budowa geologiczna, rzeźba terenu, wody, klimat oraz grunty i roślinność. Wszystkie te czynniki rozpatrywane łącznie, stwarzają

podstawę do realnej oceny możliwości działania wojsk w określonym terenie z uwzględnieniem pory roku i doby.

Oceniając teren w aspekcie możliwości rozwijania działań zaczepnych w kierunku z zachodu na wschód, można wyodrębnić pasy terenu o korzystnym układzie dróg na linii zachód-wschód. Są to:

- Brama Łużycka, na kierunku Budziszyn-Wrocław;
- pradolina barycko-głogowska, na kierunku Cottbus-Głogów;
- pradolina warszawsko-berlińska, na kierunku Lubben-Krosno Odrzańskie;
- pradolina toruńsko-egerswaldzka, na kierunku Berlin-Poznań; Berlin-Gorzów Wlkp. (Załącznik 3).

Wyżej wymienione kierunki wyprowadzają na ważne pod względem operacyjnym i gospodarczym obszary kraju.

Brama Łużycka wyprowadza na największy węzeł komunikacyjny Polski południowo-zachodniej, Wrocław i dalej na Górnośląski Okręg Przemysłowy. Natomiast kierunek Cottbus-Głogów, na zagłębie miedziowe oraz ważny pod względem operacyjnym obszar w trójkącie Rawicz-Leszno-Głogów, przerywający połączenie kolejowo-drogowe Wrocławia z Poznaniem i Szczecinem. Tym samym przerwana może być droga rokadowa o znaczeniu operacyjnym, co utrudni manewr zarówno sił i środków, jak i zaopatrzenie i ewakuację.

Pradoliny warszawsko-berlińska i toruńsko-egerswaldzka, wyprowadzają na Poznań i Warszawę oraz Bydgoszcz i Toruń, co zapewni rozwijanie działań zaczepnych w głąb kraju.

Na wyżej wymienionych kierunkach istnieje duża liczba przepraw stałych. Obok nich istnieje cały szereg odcinków dogodnych do forsowania.

Największy stopień utrudnienia w przekroczeniu granicy zachodniej występuje na odcinku Odry od ujścia Nysy Łużyckiej do m. Gryfino, najmniejszy zaś na granicy lądowej. Uwzględniając ten fakt, obronę północnego odcinka granicy zachodniej w obszarze ŚOW należy organizować głównie w oparciu o Odrę.

Analiza znaczenia poszczególnych obszarów po wschodniej stronie granicy wskazuje, że ważną rolę w systemie obrony kraju mogą odegrać Pojezierze Lubuskie i Nizina Śląska. Pojezierze Lubuskie będzie utrudniało i kanalizowało ruch oraz działania bojowe, natomiast utrata Niziny Śląskiej, może przyczynić się do otwarcia drogi do Górnego Śląska, a stąd dalej na Warszawę.

Górna część dorzecza ODRY, od granicy państwowej z Republiką Czeską aż do Nowej Soli, obejmuje swym zasięgiem Kotlinę Raciborską, Pradolinę Wrocławską i Pradolinę Głogowską. Dolina rzeki ma szerokość od 3 do 10 km, łagodne i niskie zbocza, miejscami jest podmokła, pocięta starorzeczami i rowami. Poniżej Kędzierzyna Odra jest uregulowana, o dość wysokich i niezbyt stromych brzegach koryta wzmocnionych ostrogami kamiennymi. Teren wzdłuż

rzeki ograniczony jest prawie na całej długości wałami przeciwpowodziowymi, co sprawia, że w czasie wysokich stanów wody zatapiane są tylko obszary położone między wałami. Obszary przyległe do rzeki są lekko faliste bądź równinne, wznoszą się w miarę oddalania się od rzeki.

Powyższe ukształtowanie górnego dorzecza Odry sprawia, że teren przyległy bezpośrednio do rzeki i sama rzeka nie stanowią większej przeszkody w rozwijaniu natarcia w kierunku wschodnim. Tym nie mniej rubież Odry na tym odcinku może być wykorzystana do organizowania doraźnej obrony w głąb dla wojsk wycofujących się z głównego pasa obrony. Rozbudowa tej rubieży pod względem inżynieryjnym w połączeniu z zaporami na podejściach oraz odpowiednio zorganizowanym systemem ognia może zatrzymać, a przynajmniej opóźnić nacierające wojska.

Bardziej korzystne warunki organizacji obrony w oparciu o rzekę występują na odcinku od Kędzierzyna-Koźła do Wrocławia. Wały przeciwpowodziowe wzdłuż rzeki stanowią mogą znaczną przeszkodę dla środków pancernych, co z kolei utrudni ich użycie na szerokim froncie. A zatem środki pancerne i opancerzone będą pokonywać rzekę w wyznaczonym miejscu, odpowiednio przygotowanych do ich przekraczania. Umożliwia to obrońcy skupienie wysiłku na wybranych kierunkach i skuteczną obronę.

1.3. Wnioski.

Reasumując należy stwierdzić, że obszar Polski południowo-zachodniej posiada swoiste walory fizjograficzne, wyróżniające go spośród innych regionów, do nich m.in. należą:

- ukośny (z północnego zachodu na południowy wschód) układ rzeźby terenu, której głównymi osiami są doliny: Odry, Warty, Prosny i Obry, zaś wzniesienia układają się między nimi, z największym wypiętrzeniem na południu - Sudetami;

- granica państwowa z Republiką Federalną Niemiec na całym odcinku ma charakter naturalny, przebiega najpierw wzdłuż niewielkiej przeszkody jaką jest Nysa Łużycka (198 km), by następnie przejść do średniej wielkości przeszkody - Odry - na odcinku 47 km;

- strefa przygraniczna jest wyjątkowo silnie zalesiona, lesistość można oszacować na 45 %, przy czym w niektórych rejonach (Bory Dolnośląskie, Równina Torzymska. Wzniesienia Gubińskie i Żarskie) przekracza nawet 60 %;

- na całym obszarze występuje stosunkowo gęsta sieć komunikacyjna odnosi się to również do strefy przygranicznej, czego przykładem jest około 30 granicznych przejść drogowych i kolejowych na omawianym odcinku.

Z przedstawionych w opracowaniu regionów najdogodniejszymi do obrony są Sudety (duże zróżnicowanie rzeźby terenu i wysoki stopień zalesienia), Wyżyna Śląsko-Krakowska i Wał Trzebnicki oraz doliny większych rzek. Również obszar Pojezierza Lubuskiego jest stosunkowo dogodny do obrony, wynika to z urozmaiconego ukształtowania, wysokiego zalesienia oraz licznych jezior układających się południkowo.

Dogodnymi kierunkami do pokonania, celem wejścia w strefę środkową naszego kraju są mezoregiony:

- Pogórze Izerskie i Kaczawskie, Równina Chojnowska i Wysoczyzna Średzka w kierunku na Wrocław i dalej na Łódź. Na tym obszarze główną rolę będą odgrywały następujące drogi: międzynarodowe E-40, E-36 i E-67, krajowe 4, 5 i 297 oraz szereg dróg regionalnych;

- Kotlina Zasiedzka, Wzniesienia Żarskie, Wzgórza Dalkowskie, Pradolina Głogowska i wysoczyzna Leszczyńska w ogólnym kierunku na Łódź i Warszawę. Głównymi drogami na tym obszarze będą nr 3, 34, 42 i 324 oraz wiele dróg regionalnych;

Równina Torzimska, Pojezierze Łagowskie, Bruzda Zbąszyńska i Pojezierze Poznańskie w kierunku na Poznań i dalej do centrum kraju. W tym wypadku główną rolę będą spełniały drogi międzynarodowe E-30 i E-65 oraz krajowe 32, 24 i 275.

Innym ważnym zagadnieniem związanym z gospodarką narodową jest strumień surowców, materiałów oraz gotowych produktów płynących do naszego kraju z Europy Zachodniej, właśnie przez ten obszar, transportem drogowym, kolejowym i wodnym śródlądowym. W wypadku zaostrzenia się sytuacji z RFN to zasilanie materiałowo-towarowe będzie przerwane.

2. ZAGROŻENIE MILITARNE KRAJU ORAZ STREFY ODPOWIEDZIALNOŚCI OKRĘGU WOJSKOWEGO

Dokonując oceny zagrożenia militarnego Polski należy mieć na uwadze dwa rodzaje zagrożeń: potencjalne i realne. Potencjalne zagrożenie istnieje wówczas, gdy państwa w otoczeniu Polski posiadają siły zbrojne, zdolne do prowadzenia na naszym obszarze strategicznej operacji zaczepnej. Natomiast realne zagrożenie ma miejsce wówczas, gdy zagrożenie potencjalne wsparte będzie wolą polityczną w państwie otoczenia naszego kraju, co do użycia siły zbrojnej w skali wojny.¹

W tym aspekcie celowa jest analiza i ocena sił zbrojnych oraz stanu uzbrojenia naszych sąsiadów. Zgodnie z ustaleniami zawartymi w traktacie CFE-1 poszczególne państwa mogą posiadać siły zbrojne, których stan przedstawia tabela 1. Nawet pobieżna ocena danych zawartych w tabeli 1, wskazuje na kilkakrotną przewagę potencjału militarnego Rosji, Niemiec, czy Ukrainy. W tym stanie rzeczy oczywiste jest, że nie można w prosty sposób przeciwstawić naszych sił zbrojnych, zgrupowaniom uderzeniowym ewentualnego przeciwnika i oczekiwać, że zostaną osiągnięte cele obrony. Z tego też względu za w pełni uzasadnione należy uznać dążenia Polski do przyjęcia w poczet członków NATO z jednej strony, oraz doskonalenie własnego systemu obronnego z drugiej strony.

¹ R. Wróblewski, Przygotowanie i prowadzenie strategicznej operacji obronnej, AON, Warszawa, 1995, s. 18.

Porównanie potencjałów Polski i państw sąsiednich

Lp.	Państwo	STAN						
		Ludność (w mln)	SZ (tys.)	Sam. bojowe	Śmigł. bojowe	Czołgi	BWP	Arty- leria
1	POLSKA	38,4	234	460	130	1730	2150	1610
2	ROSJA (cz.europej- ska)	<u>149</u>	<u>1490</u>	<u>3450</u>	<u>950</u>	<u>7600</u>	<u>12710</u>	<u>7065</u>
		3,9	6,3	7,5	7,3	4,4	5,5	4,4
3	NIEMCY	<u>80,5</u>	<u>345</u>	<u>900</u>	<u>305</u>	<u>4166</u>	<u>3446</u>	<u>1610</u>
		2,1	1,5	2,0	2,4	2,4	1,6	1,0
4	UKRAINA	<u>52</u>	<u>450</u>	<u>1090</u>	<u>330</u>	<u>4080</u>	<u>5050</u>	<u>4040</u>
		1,4	1,9	2,4	2,5	2,4	2,4	2,5
5	BIAŁORUŚ	<u>10,5</u>	<u>100</u>	<u>260</u>	<u>80</u>	<u>1800</u>	<u>2600</u>	<u>1615</u>
		0,3	0,4	0,6	0,6	1,0	1,2	1,0
6	CZECHY	<u>10,3</u>	<u>95</u>	<u>230</u>	<u>50</u>	<u>955</u>	<u>1365</u>	<u>760</u>
		0,3	0,4	0,5	0,4	0,6	0,6	0,5
7	SŁOWA- CJA	<u>4,5</u>	<u>45</u>	<u>115</u>	<u>25</u>	<u>480</u>	<u>685</u>	<u>350</u>
		0,1	0,2	0,3	0,3	0,3	0,3	0,2

W mianowniku podano szacunkową krotność potencjału państw sąsiednich w stosunku do Polski.

2.1. Zagrożenia militarne w okresie kryzysu

Wnioski z analizy konfliktów zbrojnych pozwalają przypuszczać, iż wybuch wojny między państwami w naszym regionie Europy będzie zazwyczaj poprzedzony narastaniem sprzeczności politycznych, ekonomicznych i innych. Natomiast bezpośrednio przed agresją mogą mieć miejsce różnorodne działania o charakterze niebrojnym, a także działania mające na celu naruszenie porządku publicznego i suwerenności państwa. Istotą tych działań będzie wywołanie sytuacji kryzysowej, stanu zagrożenia.

Doświadczenia z wojen oraz konfliktów zbrojnych wskazują, że działania potencjalnego przeciwnika w tym okresie, możemy umownie podzielić na dwie grupy działań:

- działania zamierzone, a więc podejmowane z pełną świadomością celów, które w ich wyniku zamierza się osiągnąć;
- działania niezamierzone, będące splotem wydarzeń lub okoliczności innych wydarzeń w otoczeniu państwa.

Zarówno jedne, jak i drugie, będą miały na celu naruszenie porządku publicznego i suwerenności państwa. Spróbujmy teraz przeanalizować możliwe zagrożenia ze strony potencjalnego przeciwnika.

Pierwszą grupę działań przeciwnika mogą stanowić działania zamierzone. Mogą one mieć charakter działań prowokacyjnych lub dywersyjnych.

Działania prowokacyjne będą miały na celu wciągnięcie państwa w konflikt zbrojny lub obciążenie odpowiedzialnością za jego wywołanie. Do realizacji tego celu mogą być stosowane następujące formy działań:

- zbrojne powstania;
- napady na punkty graniczne, obiekty wojskowe, administracyjne, gospodarcze;
- celowe wkroczenie jednostek wojskowych z rejonów objętych walkami w otoczeniu państwa.

Do tych działań mogą zostać użyte grupy zbrojnego podziemia, jednostki wojskowe lub jednostki specjalne.

Drugą grupę stanowią działania dywersyjne. Będą one ukierunkowane na wywołanie paniki, destabilizowanie życia społecznego, obniżenie morale społeczeństwa i wojska oraz dezorganizowanie kierowania, dowodzenia i zaopatrywania. Formami tych działań będą akcje specjalne, działania przestępcze na zlecenie, przemyt, rozboje czy napady rabunkowe. Natomiast jeśli chodzi o realizację to mogą być tu użyte siły kadrowych jednostek specjalnych, grupy zbrojnego podziemia lub pospolite grupy przestępcze.

Wymienione powyżej rodzaje działań mających na celu naruszenie suwerenności państwa i porządku publicznego, będą podejmowane najczęściej łącznie z innymi działaniami, będącymi splotem lub zbiegiem okoliczności i wydarzeń w otoczeniu państwa. Mogą to być następujące typy działań:

- przestępcze, których celem będzie rabunek, zysk, walka o nierealne idee lub porachunki między grupami przestępczymi;
- rozgrywające się w otoczeniu państwa różnorodne wojny etniczne, religijne itp.;
- niekontrolowane masowe migracje ludności lub jednostek wojskowych przez obszar państwa lub w jego otoczeniu.

Działania te mogą być prowadzone jako napady rabunkowe, przemyt, grabieże i terroryzm, a prowadzić je będą organizacje przestępcze, mafijne, uciekinierzy z państw prowadzących wojnę, lub grupy powstańcze.

Doświadczenia konfliktów zbrojnych w byłej Jugosławii, Czeczenii i w państwach afrykańskich wykazują, że potencjalny przeciwnik będzie dążył do wykorzystania nadarzających się sytuacji powstałych w pobliżu granic państwa do prowadzenia własnych działań naruszających suwerenność i porządek publiczny. Celem tych działań będzie stworzenie warunków do rozpoczęcia agresji i szybkiego osiągnięcia założonych w niej celów.

2.2. Możliwy charakter agresji

Właściwa prognoza przyszłej, ewentualnej agresji stanowi podstawę określenia zadań sił zbrojnych w celu jej odparcia, a tym samym sposób użycia sił i środków okręgu wojskowego w obronie wyznaczonej strefy odpowiedzialności.

Dotychczasowe doświadczenia wskazują, że podstawowym sposobem osiągnięcia celu agresji będzie szeroko rozumiane zaskoczenie. Wyrazem tego będzie zarówno uprzedzenie w czasie rozwinięcia wojsk i ich koncentracji na wybranych kierunkach, jak również wybór odpowiednich kierunków głównych uderzeń.

Należy przewidywać, że uderzenia zgrupowań powietrzno-łądowych zostaną poprzedzone uderzeniami elektronicznymi i lotnictwa oraz rakiet na wybrane obiekty decydujące o sprawności systemów dowodzenia, w tym systemami mobilizacyjnego i operacyjnego rozwinięcia.

Nie można także wykluczyć, iż przeciwnik dążąc do uzyskania zaskoczenia w początkowej fazie agresji, rozpocznie ją bez uprzedniego operacyjnego rozwinięcia. Oznacza to, że do agresji w początkowym okresie mogą być użyte siły położone w przygranicznych garnizonach lub odbywające ćwiczenia w pobliżu granicy. W takiej sytuacji agresja mogłaby rozpocząć się bez wypowiedzenia wojny, a strategiczne rozwijanie swoich sił zbrojnych przeciwnik dokonywałby stopniowo, zasilając nimi walczące wojska.

Powyższe ewentualne uwarunkowania mogą sprawić, że w początkowej fazie konfliktu zbrojnego może mieć miejsce wtargnięcie zgrupowań uderzeniowych przeciwnika w nasz obszar, tak jak znamy to choćby z drugiej wojny światowej.

Istnieje duże prawdopodobieństwo, że celem pierwszego etapu agresji może być zniszczenie lub dezorganizowanie systemu kierowania obronnością państwa, dowodzenia siłami zbrojnymi, w tym głównie OP, zakłócenie systemu mobilizacyjnego i operacyjnego rozwinięcia, zniszczenie ważniejszych elementów gospodarki narodowej. Osiągnięcie celów tego etapu stworzy dopiero warunki rozwinięcia działań przez zasadnicze zgrupowania jego wojsk lądowych wspartych działaniami lotnictwa i śmigłowców bojowych.

W tym etapie istnieje możliwość oddziaływania na wyżej wymienione cele poprzez szerokie stosowanie desantów oraz działań w wymiarze powietrznym. Takie działanie zsynchronizowane z uderzeniami od czoła stworzy przeciwnikowi możliwość oddziaływania na całą głębokość ugrupowania operacyjnego. Desanty będą miały na celu zarówno działania niszczące, ale przede wszystkim uniemożliwienie manewru wojskom w celu zajęcia przez nie nakazanych rubieży obronnych.

Przewidywany sposób rozpoczęcia agresji wykazuje, że w jej przebiegu możemy wyróżnić cztery etapy:

- uderzenia lotnicze i elektroniczne wykonywane na najważniejsze obiekty w celu dezorganizacji systemu obronnego państwa;
- uderzenia zgrupowania wojsk lądowych wspartego działaniami lotnictwa i desantami w celu uzyskania zaskoczenia poprzez dezorganizowanie obrony, a

tym samym stworzenie warunków do wprowadzenia do bitwy głównych zgrupowań uderzeniowych;

- zaczepną operację powietrzno-lądową w najważniejszych kierunkach zapewniających zdobycie terytorium państwa;

- zajęcie terytorium, likwidacja grup oporu i zaprowadzenie porządku okupacyjnego.

Natomiast w wypadku, gdy przeciwnikowi uda się do czasu rozpoczęcia agresji, rozwinąć większość swoich sił zbrojnych, wówczas agresja przebiegać będzie w trzech etapach:

- powietrzna operacja zaczepna;
- zaczepna operacja powietrzno-lądowa;
- zajęcie terytorium.

Przedstawiony scenariusz agresji wskazuje, że charakteryzować się ona będzie ogromną dynamiką działań, dużą intensywnością uderzeń elektronicznych i ogniowych realizowanych na całą głębokość ugrupowania operacyjnego obrońcy.

Zasadniczym zadaniem głównego zgrupowania uderzeniowego przeciwnika będzie rozbicie sił obrony, ich izolowanie i stworzenie warunków rozwinięcia operacji zaczepnej w głąb terytorium państwa. Tak będzie wówczas, gdy przeciwnikowi chodziło będzie o szybkie opanowanie określonego obszaru i postawienie opinii międzynarodowej wobec faktów dokonanych.

W zgrupowaniach uderzeniowych przeciwnika zasadniczą rolę spełniać będą wojska lądowe wyposażone w czołgi, transportery opancerzone i wsparte lotnictwem. Wobec tego w odparciu ich ataku decydującą rolę będą w dalszym ciągu odgrywać nasze wojska lądowe, szczególnie wojska operacyjne. Wojska te zorganizowane są w okręgi wojskowe, broniące strefy (obszaru) odpowiedzialności.

Wspomniana wcześniej analiza potencjałów militarnych państw sąsiedzkich, wskazuje na możliwość uzyskania w początkowej fazie agresji znacznej przewagi na wybranych kierunkach. Jednocześnie z tej analizy wynika, że zagrożenie militarne kraju istnieje we wszystkich kierunkach. Oznacza to, że na każdym kierunku powinny być siły i środki, które zdolne byłyby przeciwstawić się potencjalnemu agresorowi, zyskać czas na rozwinięcie sił zbrojnych i przejście do strategicznej operacji obronnej. Powyższe wymagania wskazują na potrzebę opracowania teorii organizowania i prowadzenia operacji obronnej przez okręg wojskowy. Ponieważ praktycznie każdy z okręgów wojskowych jest okręgiem nadgranicznym (bo zagrożenie jest ze wszystkich kierunków), to ogólne prawidłowości i zasady takiej operacji obronnej mogłyby odnosić się do dowolnego okręgu wojskowego.

W podsumowaniu rozważań dotyczących możliwego charakteru agresji można stwierdzić, że przeciwnik każdorazowo będzie dążył do osiągnięcia głównego celu agresji poprzez zsynchronizowane uderzenia elektroniczne i powietrz-

ne z uderzeniem zgrupowań powietrznołądowych. Agresja cechować się będzie ogromną dynamiką, oddziaływaniem różnorodnych sił i środków na całą głębokość ugrupowania strategicznego. A wobec tego w jej odparciu powinny brać udział nie tylko siły zbrojne, ale cały potencjał ekonomiczny i ludzki kraju.

2.3. Ocena zagrożenia militarnego Polski ze strony Niemiec

Obecnie we wszystkich armiach Europy Zachodniej odbywa się transformacja sił zbrojnych pod hasłem „więcej zadań - mniej broni i żołnierzy - większa zdolność bojowa”.

Dotyczy to także armii Niemiec, które są zachodnim sąsiadem Polski. Niemcy włączone są w sojusz wojskowy NATO, który w wypadku konfliktu zbrojnego - zdolny jest przeciwstawić się każdemu rodzajowi zagrożenia i agresji na kontynencie.

Niemcy w tym sojuszu polityczno-wojskowym spełniają - obok USA - czołową rolę, do czego upoważnia ich posiadany potencjał wojskowy. Ich siły zbrojne obecnie liczą 367,3 tys. żołnierzy, z czego 254,3 tys. to wojska lądowe. Ponadto posiadają przeszkolone rezerwy liczące około 450 tys. ludzi.

Wojska lądowe Niemiec tworzy jedenaście dywizji zmechanizowanych: cztery DPanc, jedna DPD, jedna DPG oraz siedem BOT. Siły te posiadają na swoim stanie 2885 czołgów, 2443 BWP, 4500 różnych transportów oraz 378

jednostek artylerii ciągnionej, 577 - samobieżnej i 907 - moździerzowej. Znaczące są także ilości środków OPL wynoszące 2258 jednostek. Liczącą się siłą bojową na współczesnym polu walki są śmigłowce. Niemcy posiadają ich obecnie około 630 sztuk, z czego ponad 300 to śmigłowce bojowe.²

Istotne znaczenie na współczesnym polu walki spełnia lotnictwo, które tworzy warunki rozpoczęcia operacji zaczepnej, a następnie wspiera natarcie wojsk lądowych. W tym względzie potencjał Niemiec jest bardzo liczący się. Posiadają bowiem 238 samolotów myśliwsko-bombowych, 174 samoloty myśliwskie oraz ok. 100 samolotów i tyleż samo śmigłowców transportowych. Jest to poważny potencjał środków umożliwiający dokonanie przerzutu sił w głąb naszego terytorium i wspierania ich działań po wylądowaniu.

Ponadto Niemcy posiadają siły morskie przewyższające kilkakrotnie swoim potencjałem polskie siły morskie. Posiadają przede wszystkim środki umożliwiające wykonanie desantu z morza i skutecznego jego wsparcia po wylądowaniu, zarówno z morza jak i z powietrza (42 okręty wsparcia i ponad 100 samolotów lotnictwa morskiego i śmigłowców).

Wszystkie te uwarunkowania sprawiają, że Niemcy posiadają potencjalną zdolność prowadzenia operacji lądowo-powietrzno-morskiej na obszarze naszego kraju. Potwierdzeniem tego wniosku jest ciągła modernizacja ich sił zbrojnych

² R. Wróblewski, Przygotowanie, wyd. cyt., s. 22 i dalsze.

zakładająca zarówno reorganizację dotychczasowych struktur, jak i wprowadzenie nowych jednostek uzbrojenia.³

Oceniając Niemcy z punktu widzenia polityki, należy stwierdzić, iż są naturalnym sąsiadem Polski i nie stanowią na dziś zagrożenia militarnego. Są jednak bardzo aktywni na arenie europejskiej, partycypują w tworzeniu jednostek wielonarodowych, a ostatnio dokonana poprawka w konstytucji RFN dopuszcza możliwość użycia Bundeswehry poza granicami Niemiec. Oczywiście chodzi tu o operacje pokojowe prowadzone w ramach ONZ lub NATO.

³ Por. R. Wróblewski, Przygotowanie..., wyd. cyt., s. 20 i dalsze.

3. STREFA ODPOWIEDZIALNOŚCI OKRĘGU WOJSKOWEGO W STRATEGICZNEJ OPERACJI OBRONNEJ

3.1. Ogólne założenia strategicznej operacji obronnej

Strategia obronna Polski zakłada budowę systemu obronnego, zdolnego uchronić państwo przed lokalnym konfliktem, a w razie konfliktu na dużą skalę - uczynić kraj nie opłacalnym celem dla agresora.

Głównym elementem systemu obronnego są siły zbrojne, a w nich wojska lądowe zorganizowane w cztery okręgi wojskowe. Wielkość sił zbrojnych każdego okręgu wojskowego jest wypadkową podpisanego przez nasz kraj układu wiedeńskiego (CFE-1) oraz miejsca i zadań okręgu w strategicznej operacji obronnej.

Doświadczenia historyczne narodu polskiego wskazują, że zagrożenie militarne kraju przychodziło zarówno ze wschodu, jak i z zachodu. Należy w tym miejscu wskazać na fakt, że według większości prognoz nie dostrzega się przesłanek zaistnienia w najbliższych latach na naszym kontynencie konfliktu zbrojnego na dużą skalę.⁴ Nie oznacza to wcale, że państwo posiadające czterdzie-stomilionowy naród może przestać myśleć o własnym bezpieczeństwie. Wręcz

⁴ Strategiczne użycie sił zbrojnych w działaniach obronnych na terytorium kraju OBRONA - oprac. zbiorowe, AON, 1996, s. 13.

przeciwnie, samo musi zadbać o własne bezpieczeństwo. Z tego też względu, za słuszną należy uznać koncepcję opartą na powszechnym zbrojnym oporze.

Odpowiedzią na agresję przeciwnika będzie przejście sił zbrojnych do strategicznej operacji obronnej. Operacja ta integruje wysiłek wszystkich rodzajów sił zbrojnych oraz ogniw pozamilitarnych i obejmuje: lądową, powietrzną i morską operację obronną oraz działania nieregularne.

Lądowa operacja obronna mieć będzie na celu załamanie natarcia lądowych zgrupowań przeciwnika i utrzymanie obszaru kraju. Składać się będzie na nią zespół działań taktycznych, bitew i operacji korpuśnych prowadzonych na lądzie i w powietrzu według jednego zamiaru. Istotą lądowej operacji obronnej będzie utrzymywanie określonego obszaru i rozbijanie zgrupowań przeciwnika, a w przypadku włamania się - odzyskanie utraconego obszaru.

Z tak sformułowanego celu i istoty lądowej operacji obronnej wynikają dwa zasadnicze wnioski:

1. podstawowym sposobem realizacji celu tej operacji jest utrzymywanie określonego obszaru;
2. w przypadku utracenia obszaru obrony należy go odzyskać poprzez wykonanie zwrotów zaczepnych.

Ponieważ na lądową operację obronną składają się operacje okręgów wojskowych, to i one powinny mieć taki sam charakter, a więc powinny opierać się na oporze i zwrotach zaczepnych.

Decydujący wpływ na przebieg lądowej operacji obronnej wywierać będzie charakter agresji przeciwnika, sposób rozpoczęcia przez niego wojny i przejścia do działań zaczepnych. W związku z tym można założyć rozpoczęcie wojny od uzyskania przez przeciwnika zaskoczenia w skali operacyjnej lub strategicznej. Ponadto agresja może mieć charakter lokalnego konfliktu zbrojnego lub wojny totalnej.

W zależności więc od tych czynników zmieniać się będą warunki przejścia i prowadzenia lądowej operacji obronnej. Jeżeli agresja przeciwnika będzie miała charakter wojny totalnej (na szeroką skalę), wówczas prowadzona będzie strategiczna operacja obronna; gdy będzie to konflikt lokalny, wówczas - operacja obronno-zaczepna.

W obu rodzajach operacji główny ciężar działań obronnych będzie spoczywał na **wojskach lądowych**. Będą one realizowały zasadnicze zadania obronne i uderzeniowe na decydujących kierunkach i obszarach zbrojnych działań wojennych. Trzonem wojsk lądowych są wojska operacyjne, przeznaczone do prowadzenia zbrojnych działań w celu odparcia agresji przeciwnika. Swoje zadania wykonują ściśle we współdziałaniu z wojskami obrony terytorialnej i układem pozamilitarnym.

Ponieważ istotną rolę w operacji obronnej spełniają **wojska obrony terytorialnej**, stanowiące część wojsk lądowych, zasadne jest wskazanie ich podstawowych zadań. Należą do nich:

1. tworzenie warunków do mobilizacyjnego i operacyjnego rozwinięcia sił zbrojnych;
2. wsparcie wojsk operacyjnych w realizacji zadań obronnych;
2. walka z desantami powietrznymi i grupami dywersyjnymi przeciwnika;
4. ochrona i obrona różnych obiektów na obszarze kraju.⁵

Wojska lądowe stanowiące główny i najbardziej liczny rodzaj Sił Zbrojnych, są zorganizowane w cztery okręgi wojskowe. Każdy z nich przeznaczony jest do organizowania i prowadzenia operacji obronnych w ramach swojej strefy (obszaru) odpowiedzialności. W przypadku agresji na obszar któregoś z okręgów wojskowych, pozostałe nie odpierające agresji, wydzielają ze swego składu określone związki operacyjne i taktyczne do wsparcia walki zbrojnej na zagrożonych kierunkach.

Planowanie i organizowanie operacji obronnej w strefie odpowiedzialności OW, jest właściwością dowództwa i sztabu Okręgu Wojskowego. Tymi problemami badawczymi zajmuje się sztuka operacyjna wojsk lądowych, a rozważania z tego obszaru są treścią niniejszego studium.

⁵ Biuletyn Informacyjny, wyd. s. 9.

3.2. Zadania wojsk lądowych w okresie kryzysu

Na tle tak zarysowanych zagrożeń strefy odpowiedzialności OW, można wyróżnić dwie grupy zadań wojsk okręgu wojskowego:

- zadania, gdy istnieje bezpośrednie zagrożenie militarne, a więc tzw. zagrożenie bezpośrednie;
- zadania, gdy zagrożenie militarne jest wynikiem działań w otoczeniu państwa, tzw. zagrożenie pośrednie.

Istotą zadań wojsk okręgu wojskowego na wypadek zagrożenia bezpośredniego jest utrzymywanie niezbędnego potencjału wojsk na poziomie odpowiednim do skali zagrożenia. Jednocześnie należy zapobiegać rozwijaniu się sytuacji kryzysowej. W związku z tym mogą być podejmowane działania mające na celu:

- zwiększenie i demonstrowanie możliwości działania wojsk;
- zapewnienie możliwości użycia sił zbrojnych i reagowania pośredniego;
- reagowanie bezpośrednio samodzielnie lub we współdziałaniu z siłami państw sojuszniczych, lub w ramach ONZ lub z innych organizacji zbiorowego bezpieczeństwa.

Natomiast w wypadku zagrożenia pośredniego, należy utrzymywać gotowość wojsk OW na odpowiednim poziomie i jednocześnie oddziaływać na źródła zagrożeń, dążąc do ich likwidacji.

W związku z tym zadania wojsk powinny koncentrować się na:

- demonstrowaniu gotowości do obrony kraju wraz z rzeczywistą osłoną granic państwa z zagrożonych kierunków;
- reagowaniu bezpośrednim, samodzielnie lub we współdziałaniu z siłami ONZ lub państw sojuszniczych, w wypadku naruszenia suwerenności kraju.

Ponieważ wojska lądowe są jednym z rodzajów sił zbrojnych, to należy przewidywać, iż wymienione wyżej zadania będą realizowały we współdziałaniu z pozostałymi rodzajami sił zbrojnych.

W celu realizacji zadań okresu kryzysu, wojska lądowe OW powinny posiadać określoną część jednostek w odpowiednim stopniu ukończenia. Biorąc pod uwagę potrzeby operacyjne oraz doświadczenia w tym zakresie własne i innych państw, jednostki te powinny posiadać ukończenie powyżej 60 %. Na wypadek kryzysu powinny być one uzupełnione w pierwszej kolejności, osiągając gotowość do natychmiastowego użycia w celu:

- wzmocnienia osłony i uszczelnienia granicy państwowej;
- prowadzenia rozpoznania wojskowego i WRE;
- działań opóźniających w pasie przesłaniania;
- osłony mobilizacyjnego i operacyjnego rozwinięcia zasadniczych sił;

- osłony wybranych obiektów kierowania państwem i gospodarką narodową.

Jednym z ważniejszych zadań wojsk lądowych realizowanych w okresie zagrożenia, będzie mobilizacyjne i operacyjne ich rozwinięcie. Te przedsięwzięcia będą warunkowały efektywne wykorzystanie potencjału bojowego wojsk lądowych w strategicznej operacji obronnej.

Należy przewidywać, że ponad połowa jednostek wojskowych będzie mobilizacyjnie rozwijana w okresie kryzysu. Dopiero po zmobilizowaniu będzie można przemieścić związki taktyczne i oddziały do rejonów przyszłych działań obronnych. Z tego też względu sprawność mobilizacyjnego rozwinięcia i przemieszczenia wojsk w ramach operacyjnego rozwinięcia, będzie warunkować zdolność związków operacyjnych do prowadzenia operacji obronnej. Ma to szczególne znaczenie w porównaniu z niewielką ilością związków taktycznych wobec możliwych kierunków zagrożeń uderzeniami przeciwnika.

Nie można także wykluczyć w końcowej fazie kryzysu, użycia lotnictwa przez przeciwnika. Może to stanowić jednocześnie początek jego operacji powietrznej.

W związku z powyższymi zagrożeniami należy utrzymywać określoną część wojsk operacyjnych w odpowiednim stopniu gotowości bojowej w okresie pokoju. Jednakże, większość wymienionych zadań powinny realizować siły obrony terytorialnej - element składowy wojsk lądowych okręgu wojskowego.

Do zadań realizowanych przez te siły w okresie kryzysu należałyby następujące zadania:

- utrzymanie w stanie przejezdności dróg kołowych, budowa lub odbudowa przepraw, wiaduktów i szeroko rozumiana pomoc techniczna;
- zwalczanie desantów przeciwnika, jego grup dywersyjno-rozpoznawczych;
- ochrona obiektów, składów zaopatrzenia, węzłów dowodzenia, a więc podstawowych elementów infrastruktury operacyjnej;
- udział wydzielonych sił w osłonie granicy państwowej.

Taka szeroka skala zadań wojsk obrony terytorialnej powinna rzutować na wyposażenie ich w odpowiednie siły i środki oraz strukturę organizacyjną. Z powyższych względów, o czym wspomniano już wcześniej zasadne jest posiadanie dwóch grup jednostek obrony terytorialnej:

- pierwszą - stanowić powinny jednostki posiadające zdolności manewrowe. Ich zadaniem byłaby osłona granicy państwowej, wsparcie wojsk operacyjnych, współudział w akcjach przeciwdesantowych i przeciwdywersyjnych, a także prowadzenie działań w warunkach szczególnych np.: teren lesisto-jeziorny, zurbanizowany, górski itp. Powyższe zadania jednostki te będą realizować w ustalonych wcześniej rejonach odpowiedzialności;
- drugą - jednostki stacjonarne, przywiązane terytorialnie do obszaru i obiektów. Do tej grupy należeć powinny jednostki wykonujące zadania ukierun-

kowane na realizację akcji przeciwdywersyjnych, osłonę systemu logistycznego, udział w zabezpieczeniu przegrupowania wojsk, obronę rejonów umocnionych, a także działania ratunkowe. Zadania tych jednostek powinny być związane z ochroną obiektów, ważnych z punktu widzenia operacyjnego.

Do tej grupy należy także zaliczyć jednostki ochrony obiektów oraz utrzymania ruchu wojsk np.: pontonowe.

Szeroka gama zadań realizowanych w okresie zagrożenia przez wojska operacyjne i obrony terytorialnej, wskazuje na potrzebę koordynacji działań. Można przewidywać, że uzgodnienia zadań między wojskami operacyjnymi a obrony terytorialnej będą dotyczyć dwóch podstawowych przedsięwzięć:

- mobilizacyjnego i operacyjnego rozwinięcia wojsk operacyjnych;
- przegrupowania wojsk do planowanych rejonów.

Podczas mobilizacyjnego i operacyjnego rozwinięcia uzgodnienia powinny dotyczyć:

- wzmocnienia osłony granicy państwowej i rozwinięcia systemu rozpoznania obrony terytorialnej i wojsk operacyjnych w strefie nadgranicznej;
- ochrona rejonów mobilizacji;
- ochrona obiektów państwowych;
- rozbudowa fortyfikacyjna rubieży i rejonów obrony;
- przygotowanie i utrzymanie zapór i niszczeń na prawdopodobnych kierunkach uderzeń.

Natomiast w czasie przegrupowania wojsk operacyjnych zakres uzgodnień wspólnych działań powinny koncentrować się na:

- zapewnieniu sprawności kierowania ruchem wojsk;
- osłonie przeciwdywersyjnej dróg przegrupowania;
- zapewnieniu porządku na drogach marszu;
- osłonie obiektów komunikacyjnych.

Reasumując powyższe rozważania, należy stwierdzić, że w okresie zagrożenia (kryzysu) wzrasta skala zadań wojsk lądowych. Natomiast uwarunkowania naszej obronności wskazują, że gros tych zadań powinno wymagać wspólnego działania wojsk operacyjnych i obrony terytorialnej.

3.3. Zadania wojsk lądowych w czasie wojny

Przedstawiona w rozdziale drugim ocena zagrożenia militarnego naszego państwa wskazuje, że wojska lądowe powinny być zdolne do odparcia powietrzno-lądowych uderzeń przeciwnika, wspartych działaniami z powietrza i morza. Ponieważ w tych zgrupowaniach uderzeniowych podstawową siłą będą wojska lądowe, to w odparciu ich ataku, zasadniczą rolę spełniać będą wojska lądowe, a zwłaszcza - operacyjne. A zatem, wojska lądowe zorganizowane w okręgi wojskowe, powinny posiadać zdolność do odparcia uderzeń przeciwnika, a w wypadku włamania się w głąb terytorium - rozbicia go i odzyskania utraconego ob-

szaru. Taki charakter działań wojsk lądowych wynika z założeń strategicznej operacji obronnej.

Zdolność do wykonania powyższych zadań wskazuje, że wojska lądowe, w tym siły okręgu wojskowego, powinny mieć taki skład i uzbrojenie, który pozwoliłby na prowadzenie aktywnej i uporczywej obrony, ale jednocześnie zdolność do wykonywania zwrotów zaczepnych.

Należy jednocześnie wskazać, że operacje obronne wojsk lądowych będą prowadzone wspólnie z lotnictwem, wykonującym zadania o charakterze uderzeniowym i zadania związane z desantami.

Wspomniana wcześniej analiza potencjałów militarnych państw sąsiednich, wskazuje na możliwość uzyskania w początkowej fazie agresji znacznej przewagi na wybranych kierunkach. Aby można było w tych warunkach prowadzić skuteczną obronę o charakterze manewrowym, wojska lądowe powinny posiadać struktury organizacyjne umożliwiające im samodzielność działań w wymiarze operacyjnym i taktycznym. To z kolei, wskazuje na potrzebę włączenia w skład związków operacyjnych i taktycznych środków walki o dużych możliwościach manewrowych i ogniowych, a także rodzajów wojsk zabezpieczających ich działania na lądzie i w powietrzu.

Dotychczasowe analizy i rozważania pozwalają na sformułowanie wniosku, iż zagrożenie militarne kraju istnieje na wszystkich kierunkach. A zatem konieczne jest takie rozmieszczenie wojsk lądowych na obszarze kraju, które

umożliwi szybkie przeciwstawienie się uderzeniom powietrzno-lądowym potencjalnego agresora. Także potrzebne są siły i środki, które mogłyby maksymalnie szybko być użyte do powstrzymania uderzeń przeciwnika, izolowania dopływu jego sił w obszar włamania itp. Zadaniem sił użytych w pierwszej kolejności, powinno być przede wszystkim tworzenie warunków do pełnego mobilizacyjnego i operacyjnego rozwinięcia wojsk lądowych.

Rozwiązaniem tego problemu może być podejście, polegające na wzajemnym uzupełnianym się działaniu dwóch elementów składowych wojsk lądowych w tym okręgu wojskowego. Jednym z nich powinny być wojska przywiązane do określonego obszaru i posiadające wysoki stopień gotowości bojowej, pozwalający im na podjęcie walki obronnej w pierwszej fazie agresji. Siły te powinny posiadać środki umożliwiające im podjęcie walki z czołgami i bwp, ale same tych środków posiadać nie będą.

Wobec tego istnieje potrzeba wsparcia ich działań takim sprzętem przez wydzielone jednostki drugiego elementu składowego wojsk lądowych, jakim powinny być wojska operacyjne.

Z kolei wojska operacyjne, aby mogły szybko i skutecznie podjąć walkę obronną na zagrożonym kierunku, powinny być także przywiązane do określonego obszaru. Obszar ten powinien stanowić dla nich bazę mobilizacyjną i materialną. Obronę tego obszaru powinien realizować okręg wojskowy.

Dotychczasowe doświadczenia w tym zakresie pozwalają przypuszczać, że podstawowym sposobem prowadzenia obronnych operacji wojsk lądowych powinien być sposób oparty na obronie zawczasu zaplanowanych i przygotowanych rubieży obrony. Powyższy sposób umożliwia prowadzenie przez określone siły uporczywej obrony na wcześniej przygotowanych pozycjach, z jednoczesnym szerokim stosowaniem manewru, albo w celu przeniesienia wysiłku obrony na zagrożony kierunek, albo w celu wycofania na kolejne rubieże w głębi. Natomiast w wypadku znacznej przewagi przeciwnika, przygotowane wcześniej rubieże i rejony obrony mogą umożliwić prowadzenie obrony w okrążeniu, co może w dużym stopniu kanalizować ruch wojsk przeciwnika.

Istotnym problemem staje się określenie wielkości obszaru (strefy) odpowiedzialności, który może być skutecznie broniony przez okręg wojskowy. Ponieważ w najbliższych latach należy liczyć się z zmniejszeniem liczebności wojsk lądowych przy nie zmienionej wielkości obszaru kraju, to należy określić najbardziej prawdopodobne kierunki zagrożenia militarnego i odpowiednio do tej oceny rozmieszczać zarówno wojska operacyjne, jak i obrony terytorialnej. Należy jednak przy tym uwzględnić, że w określonych obszarach kraju występują warunki szczególnie takie jak teren górski, wybrzeże morskie, teren leśno-jeziorny. Stanowiąc to powinno podstawę do włączenia w skład okręgu wojskowego rodzajów wojsk lądowych specjalnie przeznaczonych do działań w tym terenie.

Obecnie, ze względu na środki walki ważny jest sposób realizacji zadań. Ponieważ należy liczyć się ze zmasowanymi uderzeniami zgrupowań pancerno-zmechanizowanych wspartych uderzeniami z powietrza to wojska lądowe, aby mogły realizować zadania obronne i zaczepne, powinny posiadać w swoim składzie siły i środki zapewniające im:

- możliwość prowadzenia skutecznej walki przeciwpancernej na wszystkich szczeblach taktycznych, a także i na operacyjnym;
- skuteczną obronę przeciwlotniczą, warunkującą zachowanie zdolności bojowej oddziałów i pododdziałów;
- wykorzystanie właściwości taktycznych terenu, czyniąc go trudnym do pokonania przez przeciwnika w celu opóźnienia jego natarcia i zadania mu maksymalnych strat;
- prowadzenie działań w głębi ugrupowania przeciwnika, bądź przez pozostawione tam wojska lub poprzez działanie z powietrza.

Jednocześnie jednak przewidywany charakter zagrożenia uderzeniami przeciwnika i związana z tym możliwość prowadzenia walki na samodzielnych kierunkach albo nawet w okrążeniu, wskazuje na potrzebę posiadania dużych możliwości ogniowych i manewrowych oraz samodzielności działań.

Należy liczyć się, szczególnie w początkowej fazie agresji, że przeciwnikowi z uwagi na uzyskane zaskoczenie, uda się odciąć i okrążyć część pododdziałów i oddziałów. Będą one zmuszone do prowadzenia walki samodzielnie,

angażując część sił przeciwnika, kanalizując ruch jego wojsk itp. A zatem, aby mogły podołać tym zadaniom powinny być do tego odpowiednio przygotowane, ale jednocześnie należy je zaopatrywać w sprzęt i środki materiałowe. Na ogół jedyną drogą dotarcia do okrążonych wojsk będzie transport powietrzny, który jak wykazały doświadczenia w Wietnamie i w Czeczenii, okazał się bardzo przydatny. Powyższe zadania wskazują więc na potrzebę posiadania przez okręg wojskowy, śmigłowców wielozadaniowych, zdolnych zarówno do walki z czołgami i bojowymi wozami przeciwnika, ale także do realizacji zadań przerzutu powietrznego.

Analiza możliwych zagrożeń i sposobu prowadzenia agresji wskazuje na wzrastającą rolę wymiaru powietrznego. Należy sądzić, że wymiar powietrzny, jakkolwiek sam nie prowadzi bezpośrednio do osiągnięcia celu agresji, to jednak tworzy dogodne warunki jego osiagania przez wojska lądowe. Oznacza to zagrożenie nie tylko uderzeniami lotnictwa wspierającymi nacierające zgrupowania pancerno-zmechanizowane. W ich interesie będą szeroko stosowane desanty taktyczne. Będą one realizowały zadania związane z uchwyceniem ważnych obiektów terenowych, węzłów drogowych uniemożliwiając tym manewr naszych wojsk i terminowe wyjście ich na rubieżę obronne. W związku z tym ważnym zadaniem wojsk lądowych staje się walka z desantami powietrznymi przeciwnika.

Analiza możliwego charakteru i przebiegu agresji przeciwnika oraz przewidywanych zadań wojsk lądowych w strategicznej operacji obronnej, pozwala wnioskować, że związki operacyjne będą realizowały następujące zadania strategiczno-operacyjne:

- organizacja lądowej operacji obronnej w ramach pierwszego rzutu strategicznego;
- organizacja lądowej operacji obronnej na strategicznej rubieży obrony;
- wykonanie przeciwuderzenia strategicznego.

Należy jednak podkreślić, że operacje obronne jak i zaczepne wojsk lądowych, będą wykonywane wspólnie z innymi rodzajami sił zbrojnych, w tym głównie z siłami powietrznymi.

Lądowa operacja obronna organizowana w ramach pierwszego rzutu strategicznego będzie miała głównie na celu załamanie lub opóźnienie natarcia powietrzno-lądowych zgrupowań przeciwnika oraz obniżenie ich potencjału bojowego. Jednocześnie należy w ramach tej operacji tworzyć warunki do wykonania przeciwuderzenia drugim rzutem (odwodem) strategicznym. Ponieważ zgrupowania uderzeniowe przeciwnika będą wspierane działaniami jego sił powietrznych, należy przewidywać, że siły i środki związku operacyjnego prowadzącego operację obronną będą zagrożone:

- w strefie taktycznej - uderzeniami lotnictwa szturmowego i śmigłowców bojowych, w ramach wsparcia wojsk lądowych przeciwnika;

- w strefie operacyjnej - uderzeniami lotnictwa myśliwsko-bombowego oraz raketami ziemia-ziemia, w ramach izolacji pola walki.

Reasumując powyższe rozważania należy uznać, że czynnikiem decydującym o zadaniach wojsk lądowych w czasie wojny będzie charakter i przebieg agresji potencjalnego przeciwnika.

Ponieważ agresja będzie miała charakter działań powietrzno-lądowych na całą głębokość ugrupowania operacyjnego naszych wojsk, przy jednoczesnym silnym wsparciu radioelektronicznym, to operacje obronne wojsk lądowych powinny zapewniać wojskom możliwość skutecznego podjęcia walki przeciwpancernej i ze środkami napadu powietrznego.

3.4. Strefa odpowiedzialności okręgu wojskowego

Przeprowadzone dotychczas rozważania dowodzą, że zagrożenie potencjalne jest na wszystkich kierunkach, a zatem, aby przeciwstawić się agresji należy posiadać odpowiednio rozmieszczone i wyposażone siły zbrojne. W dotychczasowej praktyce funkcjonował podział obszaru kraju na strefy odpowiedzialności okręgów wojskowych. Strefa ta stanowi dla okręgu zarówno bazę mobilizacyjną i materialną, jak i obszar, którego należy bronić.

Ponieważ strefa odpowiedzialności ma być obszarem prowadzenia operacji obronnej okręgu wojskowego, w związku z tym powinna w czasie pokoju zostać

odpowiednio przygotowana pod względem inżynieryjnym, systemu dowodzenia i logistyki.

Pod pojęciem strefy odpowiedzialności należy rozumieć obszar terenu wyodrębniony z ogólnego terytorium kraju, odpowiednio przygotowany pod względem infrastruktury operacyjnej wraz z rozmieszczonymi na nim wojskami, odpowiednio ugrupowanymi do prowadzenia operacji obronnej. Wielkość tej strefy zależy od wielu czynników, a głównie od:

- potencjalnego zagrożenia przeciwnika;
- sił i środków wydzielonych do jej obrony;
- warunków terenowych;
- infrastruktury operacyjnej danego obszaru kraju.

W strefie odpowiedzialności dyslokowane są wojska lądowe: operacyjne i obrony terytorialnej, jednostki centralnej dyspozycji oraz urządzenia logistyczne okręgu wojskowego.

W strefie odpowiedzialności wydziela się pas aktywnego prowadzenia działań obronnych. Podstawą do tego jest ocena kierunków zagrożeń i ewentualnych sił przeciwnika oraz warunki terenowe. Teren jest na ogół tym czynnikiem, który decyduje o wyborze przedniego skraju, taktycznej i operacyjnej strefy obrony oraz organizacji ewentualnie pasa przesłaniania.

W oparciu o analizę i ocenę obszaru terytorium Polski i jej podziału na okręgi wojskowe, można przyjąć, że szerokość aktywnego pasa obrony w strefie

odpowiedzialności może wynosić do około 200 km. Natomiast głębokość tego obszaru do 180 km.

Zadaniem okręgu wojskowego broniącego strefy odpowiedzialności będzie utrzymanie bronionego terytorium, niedopuszczenie do utraty szczególnie ważnych rejonów, rubieży i obiektów oraz zapewnienie dogodnych warunków do odzyskania utraconego obszaru i odtworzenia pierwotnego położenia.

Okręg wojskowy może przechodzić do operacji obronnej w okresie kryzysu lub w toku prowadzenia działań wojennych. W tym drugim przypadku przechodzenie do obrony może odbywać się w styczności lub bez styczności z przeciwnikiem.

Przechodzenie do obrony w warunkach bezpośredniej styczności z przeciwnikiem będzie miało najczęściej miejsce w początkowej fazie działań wojennych i po pomyślnie wykonanym zwrocie zaczepnym. Możliwe, że taki przypadek zaistnieje też w trakcie rozwijania przeciwuderzenia lub przeciwnatarcia zgrupowania strategicznego w celu odparcia zwrotów zaczepnych przeciwnika. Tego rodzaju przechodzenie do operacji obronnej nastąpi również w końcowej fazie odwrotu związku operacyjnego. Wynik niepomyślnie rozegranej bitwy spotkaniowej może być również powodem przejścia do operacji obronnej w bezpośredniej styczności z przeciwnikiem.

W zależności do celu operacji obronnej i warunków jej prowadzenia możemy wyróżnić dwa rodzaje:

- stała (pozycyjna);
- manewrowa (ruchowa).

Charakteryzując wymienione wyżej operacje należy stwierdzić, że istotna różnica między nimi polega na koncepcji rozbicia przeciwnika i odpowiednim do tego, wyborze miejsca skupienia głównego wysiłku obrony.

Istotną właściwością operacji stałej jest to, że załamanie natarcia przeciwnika zamierza osiągnąć się w taktycznej strefie obrony, poprzez trwałe utrzymywanie ważnych rejonów i obiektów przez wojska pierwszego rzutu operacyjnego. W przypadku włamania przeciwnika w głąb obrony - rozbić go i odtworzyć poprzednie położenie w wyniku wykonanego przeciwuderzenia.

Operacja obronna przebiegać będzie w dwóch fazach:

1. bitwa obronna na pierwszym (głównym) pasie obrony;
2. przeciwuderzenie lub bitwa obronna na drugim pasie obrony.

Operacja manewrowa różni się tym od poprzedniej, że skupienie głównego wysiłku obrony jest na operacyjnej rubieży obrony. Natomiast działania w taktycznej strefie mają na celu rozpoznanie kierunku głównego uderzenia przeciwnika i dezorganizowanie jego podejścia i rozwinięcia.

Operacja ta przebiegać będzie w trzech fazach:

1. działania opóźniające w taktycznej strefie prowadzone przez wydzielone siły wojsk lądowych, obrony terytorialnej, straży granicznej i inne;
2. obrona na operacyjnej rubieży obrony;

3. zwroty zaczepne w celu rozbicia nacierającego przeciwnika.

Wybór określonego rodzaju operacji zależy będzie przede wszystkim od tego, czy przeciwnikowi uda się uzyskać zaskoczenie.

Jeżeli przeciwnik rozpocznie agresję z zaskoczenia, bez uprzedniej koncentracji znacznych sił do operacji zaczepnej, wówczas wskazane jest prowadzenie operacji manewrowej. Natomiast, gdy zdążymy przed rozpoczęciem agresji dokonać mobilizacyjnego i operacyjnego rozwinięcia oraz zająć wyznaczone obszary do obrony, wówczas wskazane jest prowadzenie operacji stałej.

Oczywiście, tak w jednym jak i drugim rodzaju operacji obronnej, istotą działań jest obrona, a więc działania polegające na połączeniu oporu z ogniem w celu rozbicia nacierającego przeciwnika. Różnica między nimi tkwi w sposobie osiągania celu operacji.

Cel operacji obronnej osiąga się w rezultacie wykonania szeregu zadań, takich jak:

- odparcie zmasowanych nalotów lotnictwa przeciwnika i uderzeń wojsk raketowych i artylerii;
- ogniowe porażenie przeciwnika na podejściach do obszaru obrony;
- odparcie nacierających zgrupowań wojsk, uderzeń samolotów i śmigłowców bojowych, rozbicie desantów przeciwnika, utrzymanie ważnych rejonów, obiektów oraz rubieży terenowych i uniemożliwienie przeciwnikowi przełamania taktycznej strefy obrony;

- wykonanie przeciwuderzenia w celu rozbicia zgrupowań przeciwnika, które wdarły się w głąb ugrupowania operacyjnego i stworzenie dogodnych warunków przejścia do przeciwnatarcia;
- utrzymanie operacyjnej rubieży, stworzenia warunków wykonania przeciwnatarcia i wzięcia w nim udziału.

4. SYSTEM OPERACJI OBRONNEJ ŚOW

Przez pojęcie system operacji obronnej należy rozumieć skoordynowany wewnętrznie i wzajemnie powiązany zbiór sił i środków oraz działań obronnych zapewniający osiągnięcie celu operacji w sposób zgodny z zamiarem dowódcy i przy jak najmniejszych stratach. Obejmuje on:

- ugrupowanie operacyjne;
- system rażenia;
- system informacyjny;
- system wsparcia i zabezpieczenia;
- infrastrukturę operacyjną obszaru obrony.

4.1. Wybór koncepcji prowadzenia operacji obronnej ŚOW

Dotychczasowe rozważania dotyczące miejsca i roli operacji obronnej okręgu wojskowego w strategicznej operacji obronnej wykazują, że w zależności od stopnia uzyskania zaskoczenia przez agresora, okręg wojskowy może przejść do operacji pozycyjnej lub manewrowej.

Istotna różnica w prowadzeniu tych operacji została wcześniej wyjaśniona, natomiast kolejnym istotnym czynnikiem determinującym wybór koncepcji operacji obronnej jest teren.

Właściwości strefy odpowiedzialności ŚOW w aspekcie warunków geograficzno-fizyczne zawarte zostały w rozdziale pierwszym.

Wnioski z tych ocen i analiz oraz ogólne uwarunkowania rozpoczęcia operacji obronnej okręgu wojskowego powinny stanowić podstawę do określenia:

- sposobu wykorzystania naturalnych właściwości terenu, takich jak pokrycie i rzeźba terenu;
- sposobu wykorzystania ODRY, jako przeszkody wodnej wraz z przyległym do niej terenem do organizowania poszczególnych stref obrony;
- wpływu dwóch powyżej przedstawionych czynników na przebieg: pasa przesłaniania, strefy taktycznej i operacyjnej;
- wyboru przedniego skraju obrony i rubieży pośrednich w głębi pasa obrony;
- wyboru kierunków i rubieży przeciwuderzeń drugim rzutem okręgu wojskowego;
- wyboru kierunków i rubieży przeciwuderzenia strategicznego;
- wyboru rejonu skupienia głównego wysiłku operacji obronnej (Załącznik 4 i 5).

Rozwiązanie powyższych problemów stanowić będzie podstawę przyjęcia odpowiedniego ugrupowania operacyjnego i rozmieszczenia sił i środków do prowadzenia operacji obronnej.

Reasumując, koncepcja operacji obronnej okręgu wojskowe uzależniona jest od:

- zamiaru Naczelnego Wodza;
- otrzymanego zadania (celu operacji);
- możliwości i prawdopodobnego charakteru działań przeciwnika;
- położenia, stopnia gotowości bojowej wojsk operacyjnych i obrony terytorialnej rozmieszczonych w strefie odpowiedzialności okręgu wojskowego;
- infrastruktury operacyjnej;
- czasu niezbędnego na przygotowanie operacji;
- zadań sąsiadów;
- warunków terenowych.

4.2. Ugrupowanie operacyjne

Ugrupowanie operacyjne to siły i środki związku operacyjnego podzielone, zgrupowane i odpowiednio rozmieszczone w obszarze obrony zgodnie z zamiarem prowadzenia operacji. Podział na elementy ugrupowania i ich rozmieszczenie wynikają z potrzeb związanych z prowadzeniem operacji obronnej, rodzaju tej operacji oraz wielkości obszaru obrony. Odpowiednio do tego tworzy się pierwszy i drugi rzut operacyjny lub odwód oraz zgrupowania rodzajów wojsk, odwody przeciwpancerne i oddziały zaporowe oraz jednostki wsparcia logistycz-

nego. Ponadto w zależności od sytuacji mogą być organizowane: operacyjne oddziały wydzielone, desanty powietrzne i oddziały desantowo-szturmowe.

Należy podkreślić, że w każdym wypadku ugrupowanie powinno zapewnić optymalne warunki prowadzenia operacji z pełnym wykorzystaniem możliwości bojowych wojsk oraz właściwości terenu, jak również możliwości wykonania zdecydowanych kontrataków i przeciwuderzeń.

Skład, zadania i rozmieszczenie elementów ugrupowania operacyjnego wynikają z potrzeb związanych z prowadzeniem operacji obronnej, rodzaju tej operacji oraz wielkości obszaru obrony.

Pierwszy rzut operacyjny jest przeznaczony do odparcia natarcia przeciwnika, porażenia nacierających zgrupowań jego wojsk w taktycznej strefie obrony i stworzenia warunków do całkowitego ich rozbicia, zwłaszcza w wyniku wykonania przeciwuderzenia. Z tego rzutu mogą być wydzielone oddziały do prowadzenia działań w pasie przesłaniania.

Do pierwszego rzutu operacyjnego w obronie pozycyjnej wydziela się zazwyczaj większość sił związku operacyjnego i obsadzają one pierwszy pas obrony.

Drugi rzut operacyjny jest przeznaczony do wykonania przeciwuderzenia, rozbicia zgrupowań uderzeniowych przeciwnika włamujących się w obronę, utrzymania operacyjnej rubieży obrony. Rzut ten zazwyczaj rozmieszcza się w rejonach ześrodkowania za operacyjną rubieżą, którą przygotowuje do obrony.

Czołowe oddziały zajmujące obronę na rubieży operacyjnej mogą obsadzać również rubież pośrednią. Drugiemu rzutowi wyznacza się 1-2 kierunki przeciwwuderzenia i na każdym z nich główną oraz zapasową rubież rozwinięcia. Ponadto określa się rejony odpowiedzialności zwalczania desantów powietrznych (a na kierunku nadmorskim - morskich).

Odwód ogólny tworzy się w sytuacji, gdy związek operacyjny przyjmuje ugrupowanie jednorzutowe. Ma on wykonywać zadania wynikłe w trakcie operacji, wcześniej nieprzewidziane oraz umacniać lub zamieniać oddziały związków taktycznych pierwszego rzutu w razie utraty przez nie zdolności bojowej.

Na poszczególnych kierunkach lub do wykonania określonych zadań w toku operacji obronnej tworzy się funkcjonalne elementy ugrupowania operacyjnego w postaci zgrupowań operacyjnych. Mogą to być:

- zgrupowanie wojsk broniących się w obszarze głównego wysiłku, tj. na kierunku głównego uderzenia przeciwnika;
- zgrupowanie wojsk przeznaczonych do wykonania przeciwwuderzenia;
- zgrupowanie przeciwdesantowe;
- zgrupowanie osłonowo-opóźniające;
- zgrupowanie rodzajów wojsk i sił wsparcia logistycznego.

Ugrupowanie operacyjne tworzy się odpowiednio do celu operacji obronnej i przewidywanego sposobu jej prowadzenia oraz sytuacji, w jakiej związek

operacyjny przechodzi do obrony albo jaka może nastąpić w bliższym i dalszym okresie bitwy obronnej.

Ugrupowanie powinno zapewniać:

- pomyślne prowadzenie bitwy obronnej w różnych warunkach operacyjnych;
- racjonalne wykorzystanie właściwości obronnych terenu;
- zadanie maksymalnych strat przeciwnikowi przed przednim skrajem i wzrastające przeciwdziałanie w toku operacji obronnej;
- koncentrację wysiłków wojsk i ognia w celu odparcia natarcia przeciwnika na każdym z zagrożonych kierunków;
- wykonanie zdecydowanych kontrataków i przeciwuderzeń w celu rozbięcia włamującego się przeciwnika i odtworzenie położenia zajmowanego przed rozpoczęciem obrony;
- stworzenie dogodnych warunków do wykonania przeciwuderzenia strategicznego lub przejścia do przeciwnatarcia;
- zapewnienie warunków do ochrony wojsk przed ogniem broni precyzyjnej oraz zachowania ciągłości dowodzenia i współdziałania.

4.3. System rażenia

Istotą tego systemu jest uzgodnione jednoczesne lub kolejne oddziaływanie środkami ogniowymi realizowane przez wszystkie siły biorące udział w lądowej operacji obronnej.⁶

Rażenie ogniowe powinno być zsynchronizowane z obezwładnianiem radioelektronicznym obiektów przeciwnika w celu uzyskania efektu synergicznego.

System rażenia ogniowego operacji obronnej obejmuje:

- uderzenie lotnictwa wspierającego związek operacyjny;
- uderzenia lotnictwa wojsk lądowych;
- uderzenia raketowe i ogniowe WRiA;
- ogień wojsk OPL;
- ogień wojsk zmechanizowanych i pancernych (BWP, TO, czołgów i broni strzeleckiej);
- użycie inżynierskich środków rażenia.

Rażenie ogniowe w operacji organizowane jest przez dowódców wszystkich szczebli dowodzenia, ma w związku z tym wymiar bezpośredni i pośredni.

Bezpośredni - dotyczy środków będących organicznie w składzie podległych wojsk; pośredni - przyjmuje postać wsparcia ogniowego tj. ognia wykonywanego

⁶ Wróblewski R., Przygotowanie... wyd. cyt., s. 78.

przez wydzielone siły na korzyść jednostek wykonujących główne zadania w operacji.

Wsparcie ogniowe wojsk może być:⁷

- bezpośrednio (artyleria lufowa, artyleria ppanc, śmigłowce uzbrojone, miotacze ognia, min);

- ogólne (lotnictwo, rakiety, artyleria).

Lotnictwo wspierające związek operacyjny wykonuje zadania według planu Naczelnego Wodza, stąd wyniki jego użycia wpływają pośrednio na zamiar operacji. Realizują one zadania ogniowe w głębi ugrupowania operacyjnego przeciwnika i w najważniejszych okresach operacji.

Niekiedy związek operacyjny może być wzmocniony określonym wysiłkiem lotnictwa myśliwsko-bombowego. Wówczas o czasie i miejscu wykorzystania tego wysiłku decyduje dowódca związku operacyjnego.

Z uderzeniami lotnictwa wsparcia powinny być skoordynowane **uderzenia lotnictwa wojsk lądowych**, wykonującego zadania w strefie taktycznej, a więc na głębokość do około 20 km od przedniego skraju obrony. Głównym zadaniem tego lotnictwa będzie niszczenie pierwszorzutowych pododdziałów czołgów i piechoty przeciwnika rozwijających się do natarcia. Z tego też względu zasadne jest scentralizowane użycie śmigłowców uzbrojonych na wybranych kierunkach.

⁷ Tomaszewski A., Teoretyczne podstawy wsparcia ogniowego wojsk w działaniach bojowych, AON, 1994, s. 28 i dalsze.

Pozwoli to w znacznym stopniu obniżyć potencjał bojowy nacierającego przeciwnika.

Ogień wojsk raketowych i artylerii w operacji obronnej stanowi powiązanie uderzeń raketowych i ognia wszystkich środków artyleryjskich zapewniających dezorganizację oraz wzbronienie podejścia głównych zgrupowań przeciwnika oraz jego niszczenie w głębi obrony. Taki ogień znacznie obniża gwałtowność uderzeń nacierającego, uniemożliwia pełne wykorzystanie przez przeciwnika jego możliwości w rozwijaniu natarcia. Daje jednocześnie obrońcy możliwość przejmowania inicjatywy na wybranych kierunkach oraz chroni jego wojska i obiekty przed nadmiernymi stratami.

Należy jednak, uwzględniając warunki prowadzenia przyszłej operacji obronnej, dostrzegać potrzebę decentralizacji środków wsparcia ogniowego. Powinno zapewnić się związkom taktycznym i oddziałom dużą samodzielność, możliwość działania w szerokich pasach działania, w oderwaniu od sił głównych.⁸ Takie podejście nie wyklucza, że w najważniejszych okresach operacji nie będzie mieć miejsca scentralizowane wsparcie ogniowe. Dotyczyć to może okresu podejścia i rozwijania zgrupowania uderzeniowego przeciwnika. Scentralizowane użycie środków wsparcia ogniowego będzie wyrażało się w możliwości do wykonania manewru ogniem do realizacji najważniejszych zadań.

⁸ Tomaszewski A., *Teoretyczne...* wyd. cyt., s. 43 i dalsze.

We współczesnych operacjach obronnych szczególną i wyjątkowo ważną rolę do spełnienia ma **ogień wojsk OPL**. Jego głównym zadaniem jest dezorganizacja działań przeciwnika w wymiarze powietrznym, a celem - niedopuszczenie do wykonania uderzeń z powietrza na elementy ugrupowania operacyjnego.

Ogień środków OPL stanowi integralną część składową ogólnego systemu obrony powietrznej i z tego względu użycie środków OPL musi być z nimi uzgodnione.

Środki OPL zorganizowane są w systemie OPL, który w bardzo dużym stopniu wpływa na skuteczność użycia czołgów i BWP. Przykładem mogą być dywizje irackie w wojnie bliskowschodniej. Pozbawione osłony przeciwlotniczej w bardzo krótkim czasie utraciły zdolność do skutecznego stawiania oporu. Także doświadczenia wojny w Afganistanie potwierdzają ważność osłony przeciwlotniczej.

W operacjach obronnych, pomimo gwałtownego rozwoju środków rażenia, nadal ważną rolę będą spełniać **środki walki wojsk pancernych i zmechanizowanych**. Wojska te dysponując ogniem czołgów, bojowych wozów piechoty, granatników przeciwpancernych oraz broni strzeleckiej będą wykonywały zadania taktyczne związane z bezpośrednim niszczeniem przeciwnika. Ogień tych środków ściśle związany jest z właściwościami terenu oraz manewrem z odcinków nieatakowanych na zagrożone. Ogień tych środków ma charakter bezpośredniego starcia, pojedynku między poszczególnymi środkami walki. Obronne

wykorzystanie tych środków walki w bardzo dużym stopniu zwiększa ich celność, a jednocześnie uodparnia je na zniszczenie.

Współczesne środki walki pododdziałów pancernych i zmechanizowanych posiadają zwiększone możliwości ogniowe, manewrowe i odporność na zniszczenie. Wszystkie te cechy zapewniają możliwość załamania uderzeń przeciwnika i osiągnięcie celów obrony.

Ogień piechoty i czołgów powinien być ściśle powiązany z **użyciem inżynierskich środków rażenia**. Wykorzystując właściwości terenu inżynierskie środki rażenia przyczyniają się do powstawania strat w nacierających czołgach i BWP przeciwnika, umożliwiają skierowanie jego głównego uderzenia w rejonu na które mamy przygotowany ogień wojsk raketowych i artylerii.

Inżynierskie środki rażenia to zarówno zapory typu stałego, ustawiane przed przednim skrajem, ale także manewrowe środki minowania narzutowego. Ich użycie jest szczególnie ważne w przypadku włamania się przeciwnika w ugrupowanie obronne. Pozwala bowiem zyskać czas na organizację obrony na kolejnych rubieżach.

4.4. System informacyjny

Wobec stałego doskonalenia środków walki o coraz większym potencjale rażenia i precyzji wykonywanych uderzeń, szczególnego znaczenia nabiera in-

formacja. jej zdobywanie, przetwarzanie i przesyłanie musi odbywać się w ramach systemu, który obejmowałby zarówno informacje odnoszące się do wojsk własnych jak i przeciwnika w celu odpowiedniego sterowania nim. Tak więc na system informacyjny składają się środki rozpoznania, dowodzenia, łączności i walki radioelektronicznej oraz maskowania operacyjnego.

Planowanie operacji obronnej powinno być przeprowadzone na podstawie informacji o przeciwniku, wojskach własnych, sąsiadach, terenie, infrastrukturze obszaru operacji. Taki ogrom informacji wymaga zorganizowania odpowiedniego systemu ich zdobywania i przetwarzania. W przetwarzaniu istotną rolę może spełnić automatyzacja procesów informatycznych.

Szczególną rolę w procesie podejmowania decyzji spełniają informacje o przeciwniku, w tym o rozmieszczeniu jego sił i środków, o obiektach i ważniejszych jego urządzeniach mogących wpłynąć na podniesienie zdolności bojowej. W tym celu organizuje się system rozpoznania, który stanowią wyspecjalizowane elementy rozpoznawcze wyposażone w odpowiednie środki naziemne i powietrzne wykorzystujące najnowsze rozwiązania techniczne.

W dowodzeniu, które jest informacyjnym oddziaływaniem na wojska własne, można wyróżnić dwie metody. Pierwsza, dotychczas szeroko stosowana to metoda dowodzenia przez zadania. Opiera się na zaplanowaniu działań przez przełożonego, a następnie instruowaniu podwładnego co do sposobów jego reali-

zacji. Rola podwładnego ogranicza się do wykonywania ustaleń zawartych w zadaniu bojowym.

Druga metoda dowodzenia przez cele, zakłada dużo większy stopień samodzielności podwładnego. Podwładnemu określa się cel, którym jest końcowy rezultat działania, pozostawiając mu swobodę wyboru sposobu realizacji. należy sądzić, że na szczeblu operacyjnym i w związkach taktycznych najwłaściwszą metoda dowodzenia będzie określenie celu działania. Ma to szczególnie znaczenie w sytuacji, gdy operacje i działania taktyczne będą prowadzone w szerokich pasach obrony z zachowaniem znacznej samodzielności operacyjnej i taktycznej.

4.5. System zabezpieczenia operacji obronnej

System ten obejmuje kompleks sił i środków oraz działań pozabojowych nie związanych z bezpośrednim oddziaływaniem na przeciwnika, a mających na celu zapewnienie jak najkorzystniejszych warunków wykonania zadań operacyjnych. W jego skład wchodzi: ubezpieczenie naziemne i powietrzne (samoobrona przeciwlotnicza); maskowanie bezpośrednie, zabezpieczenie inżynieryjne, obrona przeciwchemiczna, zabezpieczenie topograficzne i hydrometeorologiczne oraz zabezpieczenie logistyczne.

Przedsięwzięcia ubezpieczenia i maskowania bezpośredniego realizowane są na szczeblach taktycznych, jednak ich wykonanie wpływa na przygotowanie i prowadzenie operacji obronnej.

Zabezpieczenie inżynieryjne to zespół przedsięwzięć i zadań inżynieryjnych, których celem jest stworzenie dogodnych warunków prowadzenia operacji obronnej, zwiększenia skuteczności obrony wojsk przed środkami rażenia przeciwnika oraz utrudnienia działania jego wojskom i zadania mu strat.⁹

Podstawowymi przedsięwzięciami zabezpieczenia inżynieryjnego operacji obronnej są:

- rozbudowa inżynieryjna rejonów, pasów obrony;
- zabezpieczenie inżynieryjne wykonania przeciwwuderzenia.

Najważniejszym zadaniem zabezpieczenia inżynieryjnego operacji obronnej jest **rozbudowa inżynieryjna rejonów, pasów obrony**, realizowana w okresie przygotowania operacji. Składają się na nią: budowa systemu zapór minowych oraz rozbudowa fortyfikacyjna. One wpływają na trwałość obrony, która jest podstawowym wymaganiem współczesnej operacji obronnej.

Rozbudowa fortyfikacyjna terenu obejmuje:

- budowę okopów dla środków ogniowych;
- budowę ukryć dla stanów osobowych i sprzętu technicznego;
- budowę innych obiektów pomocniczych.

⁹ Działania operacyjne, Podręcznik, AON 1993, s. 227.

Rozbudowę fortyfikacyjną terenu realizuje się etapami, wykonując prace pierwszej, drugiej i następnej kolejności. Szczegółowy zakres tych prac i terminy ich wykonania określają każdorazowo dowódcy oddziałów i związków taktycznych, zgodnie z terminem gotowości do prowadzenia operacji obronnej.

Drugim ważnym przedsięwzięciem zabezpieczenia inżynieryjnego operacji obronnej jest **zapewnienie swobody ruchu i manewru przeciwuderzenia.**

W ramach tego przedsięwzięcia wykonywane są prace związane z:

- rozpoznaniem inżynieryjnym terenu i przeciwnika;
- przygotowaniem i utrzymaniem dróg;
- urządzeniem i utrzymywaniem przepraw przez przeszkody wodne;
- wykonywaniem przejść w zaporach inżynieryjnych.

Powyższe zadania zabezpieczenia inżynieryjnego realizowane są wyłącznie siłami i środkami okręgu wojskowego oraz wojsk obrony terytorialnej działających w pasie obrony korpusu.

Zabezpieczenie logistyczne we współczesnej operacji obronnej będzie jednym z podstawowych czynników wpływających na możliwość osiągnięcia celów operacji. Istota tego zabezpieczenia polega na przygotowaniu odpowiednio urzutowanego i rozmieszczonego w terenie potencjału materiałowego, technicznego, medycznego i komunikacyjnego z uwzględnieniem terenowej infrastruktury logistycznej.

Treścią zabezpieczenia logistycznego operacji obronnej będzie: zaopatrzenie, serwis techniczny, pomoc medyczna oraz zabezpieczenie komunikacyjne. Zadania tego zakresu realizowane są przez logistyczne organy kierowania oraz podległe im oddziały i urzędnia logistyczne.

Sposób organizowania zabezpieczenia logistycznego zależy przede wszystkim od sytuacji operacyjnej i logistycznej, aktualnych możliwości wykonawczych oddziałów i urzędzeń logistycznych, stopnia rozwoju infrastruktury logistycznej, a także od warunków terenowych i klimatycznych.¹⁰

Organizując zabezpieczenie logistyczne każdorazowo należy uwzględnić istniejącą infrastrukturę obszaru operacji obronnej. Jej wykorzystanie może w znacznym stopniu przyczynić się do zwiększenia efektywności tego zabezpieczenia. Także należy uwzględnić rozmieszczenie i działanie sił obrony terytorialnej.

4.6. Infrastruktura operacyjna

Istotną rolę w systemie operacji obronnej odgrywa infrastruktura operacyjna. Obejmuje ona rozbudowany pod względem inżynieryjnym teren oraz przystosowane do potrzeb operacji obiekty i urządzenia cywilne, czasowo wykorzystywane przez wojska.

¹⁰ Działania operacyjne, wyd. cyt., s. 285.

Rozbudowa inżynierska obszaru operacji obronnej prowadzona jest w celu przygotowania stref, pasów (rubieży) i pozycji obronnych, a także dróg manewru i ewakuacji. O stopniu rozbudowy inżynierskiej decydują:

- siły i środki, w tym inżynierskie, którymi dysponuje związek operacyjny;
- czas przeznaczony na przygotowanie operacji obronnej;
- właściwości terenu i jego specyfika;
- warunki przejścia związku operacyjnego do operacji obronnej.

Operacyjny obszar obrony składa się z pasa ubezpieczeń (osłony) oraz dwóch podstawowych stref - taktycznej i operacyjnej.

Pas ubezpieczeń (osłony) będzie tworzony w szczególnej sytuacji, tj. wtedy, gdy konieczne będzie uzyskanie czasu na zorganizowanie obrony siłami głównymi w głębi, gdy zamierza się wprowadzić przeciwnika w błąd co do skupienia głównego wysiłku obrony lub gdy - w początkowym okresie wojny - warunki terenowe wskazywać będą na niecelowość usytuowania przedniego skraju obrony bezpośrednio wzdłuż granicy państwowej. W skład pasa ubezpieczeń (osłony) wchodzi pas przesłaniania jako system pozycji i urządzeń inżynierskich typu polowego, rozbudowanych przed pierwszym pasem obrony, w którym działają operacyjne oddziały wydzielone lub oddziały wydzielone czołowych związków taktycznych. Mają one zadanie rozpoznać siły i zamiary przeciwnika, opóźnić jego podejście do przedniego skraju obrony i zmusić do przedwczesnego rozwinięcia wojsk.

Taktyczna strefa obrony (o głębokości do 60 km) jest to część obszaru operacji obronnej między przednim skrajem obrony i operacyjną rubieżą obronną. Przeznaczona jest do działań związków taktycznych pierwszego rzutu operacyjnego oraz stworzenia dogodnych warunków wykonania przeciwuderzenia siłami OW (korpusu).

Może ona obejmować:

- pas ubezpieczeń bojowych, głębokości 3-5 km przed przednim skrajem obrony (wówczas, gdy nie jest organizowany pas przesłaniania);
- główny pas obrony (pierwszy pas obrony) o głębokości do 25 km, broniony bezpośrednio przez ZT pierwszego rzutu; zaczyna się od przedniego skraju obrony; a rozbudowuje w 3-4 pozycje;
- drugi pas obrony rozbudowany w odległości 35-40 km od przedniego skraju obrony i głębokości 10-12 km. Przeznaczony on jest do obrony - po załamaniu głównego pasa obrony - przez część wyprowadzonych sił pierwszego rzutu dla zapewnienia warunków rozwinięcia sił do przeciwuderzenia lub spowolnienia pościgu przed operacyjną rubieżą obrony.

W wypadku gdy nie organizuje się drugiego pasa obrony, wówczas nazwa „taktyczna strefa obrony” odnosi się do głównego pasa obrony i przestrzeni zawartej między nim a operacyjną rubieżą obrony.

Operacyjna rubież obrony przeznaczona jest do obrony przez siły ZT i oddziały drugiego rzutu operacyjnego OW (korpusu), przez nie przystosowana, przy wsparciu sił i środków gospodarki narodowej.

Stanowi ona główny element **operacyjnej strefy obrony**. Strefa ta może mieć głębokość 80-120 km. Może ona obejmować: operacyjną rubież obrony i jedną-dwie pośrednie rubieże o głębokości do 20 km każda.

W szczególnym przypadku w strefie operacyjnej mogą być wykorzystane siły prowadzące walkę obronną w strefie taktycznej, zwykle jednak w głębi tej strefy, po odtworzeniu zdolności bojowej.

Między pasami i rubieżami obronnymi przygotowuje się pozycje i rubieże ryglowe oraz samodzielne rejon i węzły obrony, w tym odpowiednio przystosowane do obrony miejscowości. Przygotowanie pasa obrony obejmuje ponadto rozbudowę fortyfikacyjną rejonów ześrodkowania wojsk, stanowisk ogniowych i startowych, stanowisk dowodzenia, rubieży rozwinięcia do przeciwuderzeń. Duże znaczenie ma rozbudowa systemu zapór inżynieryjnych oraz wykorzystanie naturalnych i innych ważnych obiektów infrastruktury operacyjnej w obszarze obrony.

Prowadzenie operacji obronnej na obszarze kraju wpływa korzystnie na możliwość pełnego wykorzystania istniejącej infrastruktury, zawczasu przygotowania określonych rubieży i obiektów do wykorzystania przez siły zbrojne. Z drugiej jednak strony należy dostrzegać problemy związane z faktem istnienia

ludności cywilnej w strefie działań bojowych. Jest to problematyka obrony cywilnej, tym nie mniej jednak należy rozwiązywać ją w ramach współdziałania między siłami zbrojnymi, a formacjami obrony cywilnej.

Najbardziej odczuwalnym problemem, na podstawie doświadczeń ostatnich wojen, będzie ewakuacja ludności. Z założeń obrony terytorialnej wynika, że określone siły mają bronić „swojej ojcowizny”. Tym samym część ludności zamieszkująca obszar działań zbrojnych będzie brała w nich udział. Kto zatem będzie podlegał ewakuacji i kto ją będzie prowadził? Są to problemy, które wymagają bardzo szczegółowych badań, jako podstawy opracowania planów ewakuacji, uwzględniających zarówno siły i środki do ewakuacji, jak i miejsca dla wyewakuowanej ludności.

5. DYNAMIKA OPERACJI OBRONNEJ

Rozpoczęcie operacji obronnej będzie uwarunkowane rozwojem sytuacji polityczno-militarnej. Wraz ze wzrostem zagrożenia prowadzone będzie mobilizacyjne i operacyjne rozwinięcie wojsk okręgu wojskowego (korpusu), aż do pełnego osiągnięcia przez nie gotowości do odparcia ewentualnej agresji z powietrza, na lądzie i na morzu.

Przeciwnik może rozpocząć agresję od operacji powietrznej. W ramach tej operacji mogą być wykonane uderzenia lotniczo-rakietowe i radioelektroniczne. Obiektami uderzeń będą wojska w czasie mobilizacyjnego i operacyjnego rozwijania, systemy dowodzenia oraz baza logistyczna. W następnej kolejności należy liczyć się z uderzeniami powietrzno-lądowych zgrupowań przeciwnika wspartych działaniami lotnictwa oraz ogniem artylerii. Zgrupowania uderzeniowe będą prawdopodobnie prowadzić działania na kierunkach, wykorzystując szeroko wymiar powietrzny. W tym wymiarze można oczekiwać działań śmigłowców bojowych oraz różnego rodzaju działań desantowo-szturmowych. Prowadzić to będzie do powstawania wielu ognisk walki na różnej przestrzeni, co w konsekwencji może doprowadzić do utrudnienia manewru sił z głębi na atakowane i zagrożone odcinki na przednim skraju.

Przestrzenny charakter walki będzie wymagał decentralizacji użycia sił i środków, a tym samym bezpośredniego wpływania szczebla operacyjnego na prze-

bieg walki, na głównym pasie obrony. Przełamanie obrony na tym pasie będzie zasadniczym celem działań przeciwnika w tym etapie, bowiem umożliwia rozwinięcie operacji zaczepnej w głąb ugrupowania obrońcy.

Na tle tak ogólnie naszkicowanego scenariusza rozpoczęcia i prowadzenia operacji zaczepnej przeciwnika, można scharakteryzować dynamikę operacji obronnej. Umownie można podzielić ją na trzy etapy, odpowiadające etapom prowadzenia operacji zaczepnej przez przeciwnika.

Pierwszy etap trwający do czasu nawiązania styczności z lądowymi zgrupowaniami uderzeniowymi przeciwnika. Etap ten ostatnio podnoszony do rangi operacji wstępnej. Treścią jego będzie szeroko pojęte oddziaływanie informacyjne na przeciwnika (rozpoznanie zamiarów agresora, walka z jego rozpoznaniem, maskowanie własnych poczynań i osłona radioelektroniczna) oraz odpieranie uderzeń elektroniczno-ogniowych, walka z desantami powietrznymi, a na wybrzeżu również z desantem morskim, zwalczanie grup specjalnych i dywersyjnych, walka ze zgrupowaniami rajdowymi i powietrznoszurmowymi.

Szczególne znaczenie w początkowej fazie operacji ma zatem obrona radioelektroniczna, powietrzna i przeciwdesantowa, a w tym zwłaszcza działania wysoce manewrowych odwodów i zgrupowań desantowo-szturmowych.

Drugi etap operacji to zwalczanie przeciwnika przed przednim skrajem i w taktycznej strefie obrony. Oddziaływanie na przeciwnika rozpoczyna się uderzeniem ogniowym na obiekty pierwszej kolejności rażenia, w ramach których

lotnictwo wykonuje uderzenia na odwody przeciwnika w odległościach do 150-200 km od przedniego skraju obrony. Na bliższych odległościach dowódca związku operacyjnego może wykonywać uderzenia lotnictwem z limitu otrzymanego na wsparcie lotnicze wojsk. Lotnictwo wykorzystuje się przede wszystkim do najważniejszych w danej sytuacji zadań, których nie sposób wykonać innymi siłami i środkami.

Wojska raketowe i artyleria rozpoczynają wykonanie uderzeń ogniowych w miarę wchodzenia przeciwnika w skuteczny zasięg rażenia ich środków. Uderzenia te wykonuje się na wybrane obiekty przeciwnika, zwykle na główne zgromadzenie uderzeniowe. Wykonanie uderzeń powinno nastąpić wtedy, gdy przeciwnik może ponieść największe straty. Będą to okresy przekraczania węzłów dróg, przepraw przez przeszkody wodne, wąwozów, przesmyków między jeziorami itp. Uderzenia ogniowe wiąże się z selektywnymi uderzeniami radioelektronicznymi.

W miarę zbliżania się przeciwnika do przedniego skraju artyleria wykonuje ogień ześrodkowany, zmasowany, a następnie uruchamia się pozostałe środki ogniowe, łącznie z ogniem broni strzeleckiej.

Wojska, które bronią się w pasie przesłaniania lub obsadzają pozycję przednią wspierane ogniem artylerii i uderzeń samolotów oraz śmigłowców bojowych, prowadzą aktywną walkę, nie dopuszczając do przenikania oddziałów wydzielonych lub czołowych oddziałów przeciwnika na przedni skraj obrony, a

także zadając straty siłom głównym i zmuszając je do przedwczesnego rozwinięcia.

Rezultaty zwalczania przeciwnika przed przednim skrajem, zarówno na lądzie, jak i w powietrzu oraz skutki działania w eterze mogą mieć decydujący wpływ na możliwości dalszego prowadzenia obrony i osiągnięcie jej celu.

Trzeci etap operacji - to zwalczanie przeciwnika w głębi obrony. O charakterze tego etapu operacji decydować będzie przewaga określonych form działania. Jeżeli przeważają działania statyczne i opór, mówić będziemy o obronie pozycyjnej, jeśli natomiast przeważa manewr, mamy do czynienia z obroną manewrową.

Ważnym elementem każdej operacji obronnej jest **przeciwuderzenie**. Jego celem jest zmiana dotychczasowej sytuacji na korzyść obrońcy dzięki rozbiciu sił nacierającego i odtworzeniu w całości lub części poprzedniego położenia.

O powodzeniu przeciwuderzenia decyduje wiele czynników, wśród nich przede wszystkim takie jak np.: zatrzymanie od czoła natarcia zgrupowania uderzeniowego przeciwnika; odizolowanie jego odwodów na czas bitwy w rejonie włamania; wywalczenie przynajmniej lokalnego i czasowego panowania w powietrzu; zapewnienie sprawnego manewru sił z głębi i z innych kierunków w celu stworzenia zgrupowania przeciwuderzeniowego i szybkiego wprowadzenia go do bitwy.

W skali OW (korpusu) przeciwuderzenie powinno być wykonane z zasady nie później niż w czasie, gdy przeciwnik przełamał główny pas obrony i podchodzi do drugiego pasa obrony (pośredniej rubieży obrony). Jeśli front przełamania głównego pasa obrony jest stosunkowo szeroki, a w rejonie włamania znajdują się siły przeciwnika przeważające siły przeznaczone do przeciwuderzenia, wówczas przeciwuderzenie traci swój sens. Mimo to może ono zostać jednak wykonane z racji nadrzędnych celów operacji strategicznej w celu np. opóźnienia tempa natarcia przeciwnika, związania jego odwodów kosztem nawet znacznych strat własnych.

Istota przeciwuderzenia polega na wykonaniu zwrotu zaczepnego wszystkimi posiadanymi siłami, w połączeniu z uporczywym utrzymywaniem rubieży i rejonów na pozostałych kierunkach. Przeciwuderzenie wykonuje się na jednym kierunku siłami drugiego rzutu operacyjnego i częścią sił pierwszego rzutu.

Celem przeciwuderzenia może być - w zależności od konkretnej sytuacji - rozbicie przeciwstawnego zgrupowania lądowego przeciwnika oraz odtworzenie na danym kierunku pierwotnego położenia lub na innej ważnej rubieży. O powodzeniu osiągnięcia celu przeciwuderzenia decyduje z zasady:

- realność określenia celu;
- odpowiednie wsparcie ogniowe i wszechstronne zabezpieczenie;
- zachowanie zdolności bojowej przez siły wykonujące przeciwuderzenie;

- umiejętne wykorzystanie wojsk będących w bezpośredniej styczności z przeciwnikiem;
- sprawna organizacja i utrzymanie ciągłego współdziałania.

Istotne znaczenie dla powodzenia przeciwuderzenia ma skrytość jego rozpoczęcia np.: pod osłoną nocy. Rozpoczęcie ogniowego porażenia przeciwnika tuż przed świtem i przegrupowaniem zasadniczych sił w nocy na rubież ataku, może być dla przeciwnika zaskoczeniem. Wykonuje się je z zasady na jednym kierunku, na którym koncentruje się zgrupowanie przeciwuderzeniowe. Może ono być wspierane uderzeniem części sił z bezpośredniej styczności.

Kierunek przeciwuderzenia wybiera się na ogół w najslabsze miejsce w ugrupowaniu przeciwnika, tak aby odciąć główne jego siły, od dopływu kolejnych sił w rejon włamania.

Przeciwuderzenie rozpoczyna się zwykle zaskakującym przeciwnika porażeniem ogniowym, szybkim rozwijaniem z marszu przez luki broniących się wojsk własnych i wykonaniu zdecydowanych uderzeń na przeciwnika.

W zależności od charakteru jego działań przeciwuderzenie może rozpocząć się od bojów spotkaniowych, przełamania obrony lub przejścia do pościgu za wycofującymi się siłami. W każdym jednak wypadku należy dążyć do narzucenia swojej woli walki i sposobu rozegrania bitwy.

W zależności od uzyskanych wyników przeciwuderzenie może zakończyć się opanowaniem wyznaczonej rubieży, okrążeniem określonego zgrupowania

przeciwnika lub - w razie niepowodzenia - przejścia do obrony na rubieży, na której przeciwnik odzyskał inicjatywę.

Zakończone sukcesem przeciwuderzenie wiąże się z kolejnym zadaniem jakim jest odtworzenie obrony na odzyskanej rubieży połączone z likwidacją okrążonych sił przeciwnika. Powyższe zadanie jest równie złożone i trudne do realizacji jak samo przeciwuderzenie. Będzie z reguły realizowane w sytuacji niepełnej znajomości położenia obu walczących stron, ciągłego oddziaływania przeciwnika na siły organizujące obronę i braku środków materiałowych. Z tego też względu znaczenia w tej sytuacji nabiera inicjatywa i umiejętności dowódców niższych szczebli. Stąd należy za słuszne uznać dowodzenie przez cele.

Jeżeli przeciwuderzenie nie osiągnie zakładanych celów, wówczas związek operacyjny całością przechodzi do obrony na rubieży operacyjnej lub strategicznej, stwarzając warunki do wykonania przeciwuderzenia strategicznego.

ZAKOŃCZENIE

Zmieniony charakter zadań strategicznych i operacyjnych implikuje nowe podejście w rozwiązywaniu problemów operacyjnych. Jednym z tych problemów jest obrona strefy odpowiedzialności okręgu wojskowego.

Przedstawiona w opracowaniu metoda podejścia wskazuje, że głównymi czynnikami determinującymi wybór koncepcji przygotowania i prowadzenia operacji obronnej przez okręg wojskowy jest położenie wojskowo-geograficzne strefy odpowiedzialności i związane z tym zagrożenie.

Drugą grupę czynników stanowią uwarunkowania związane z zadaniami wojsk okręgu wojskowego w czasie kryzysu i wojny. O ile pierwsza grupa czynników będzie wskazywała na możliwe zagrożenie i ich kierunki, to druga grupa, powinna stanowić podstawę wyboru koncepcji operacji obronnej.

Sądzę, że dotychczasowe badania nad problematyką obrony strefy odpowiedzialności pozwoliły na sformułowanie, uzasadnionych teoretycznie uwarunkowań operacji obronnej. Mogą one stanowić podstawę działalności operacyjnej, będącej doskonałym weryfikatorem przedstawionych propozycji rozwiązań. Te z kolei będą stanowić bazę danych do dalszych badań tej problematyki. Takie wzajemne przeplatanie się teorii z praktyką, wpływa korzystnie na rozwój obu dziedzin sztuki operacyjnej.

Jednocześnie należy podkreślić ogromną złożoność zagadnień związanych z obroną strefy odpowiedzialności okręgu wojskowego, co wymagało zastosowania podejścia systemowego, zgodnie z którym należało wpierw znaleźć czynniki determinujące, a następnie na tej podstawie - określić jak powinna być organizowana obrona strefy.

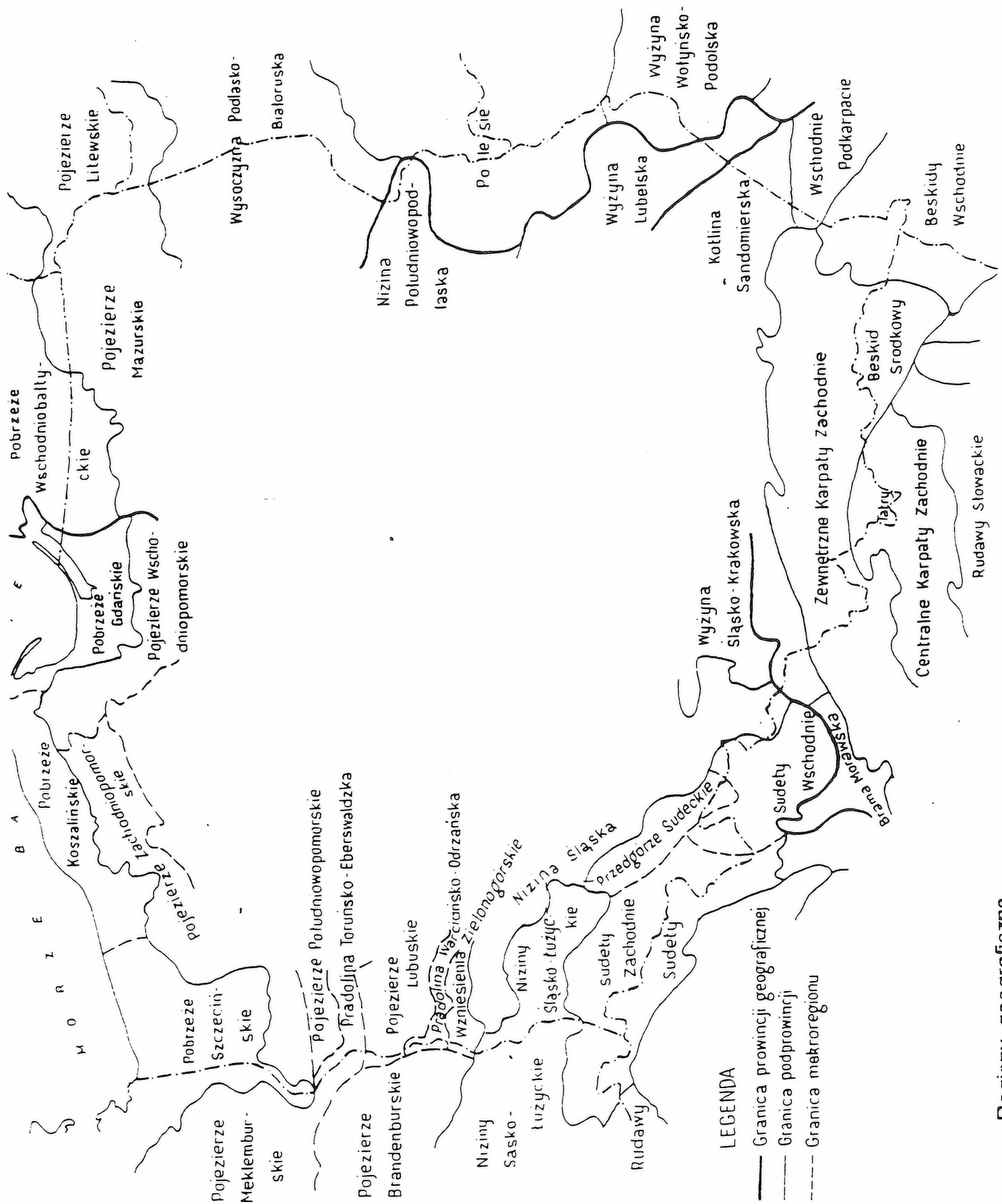
BIBLIOGRAFIA

1. Clausewitz C., O wojnie, Warszawa 1958.
2. Chocha B., Rozważania o sztuce operacyjnej, Warszawa 1984.
3. Feret S., Polska sztuka wojenna 1918-1939, Warszawa 1975.
4. Galewski Z., Czynniki powodzenia we współczesnej walce, Warszawa 1986.
5. Jomini H., Zarys sztuki wojennej, Warszawa 1968.
6. Koziej S., Teoria sztuki wojennej, Warszawa 1993.
7. Koziej S., Operacyjno-strategiczne problemy użycia i działania Wojska Polskiego w latach dziewięćdziesiątych, Warszawa 1991.
8. Koziej S., Pawłowski J., Kordas R., Działania operacyjne wojsk lądowych. Podręcznik, AON, Warszawa 1992.
9. Madejski A., Nauka wojenna, Warszawa 1981.
10. Mossor S., Sztuka wojenna w warunkach nowoczesnej wojny, Warszawa 1986.
11. Nożko K., Problemy strategii obronnej w systemie obronnym Rzeczypospolitej Polskiej, AON, Warszawa 1991.
12. Nożko K., Sztuka operacyjna w systemie obronnym Rzeczypospolitej Polskiej, Warszawa 1991.

13. Nożko K., Problemy i zasady sztuki operacyjnej - działań operacyjnych w systemie obronnym Rzeczypospolitej Polskiej, AON, Warszawa 1994.
14. Skibiński R., Rozważania o sztuce wojennej, Warszawa 1991.
15. Tomaszewski A., Teoretyczne podstawy wsparcia ogniowego wojsk w działaniach bojowych, AON, Warszawa 1994.
16. Tomaszewski A., Zieliński J., Wojska lądowe w systemie obronnym kraju (cz. I), AON, 1996.
17. Zieliński J., Przygotowanie i prowadzenie operacji obronnych, AON, 1995.

Wydrukowano w 5 egz.
Egz.nr 1-5 Bibl.Gł.DZN
Wyk. Płk J.ZIELIŃSKI
Druk W.R. dn.21.11.96r
Druk AON nr pf 809/WW

ZAŁĄCZNIKI

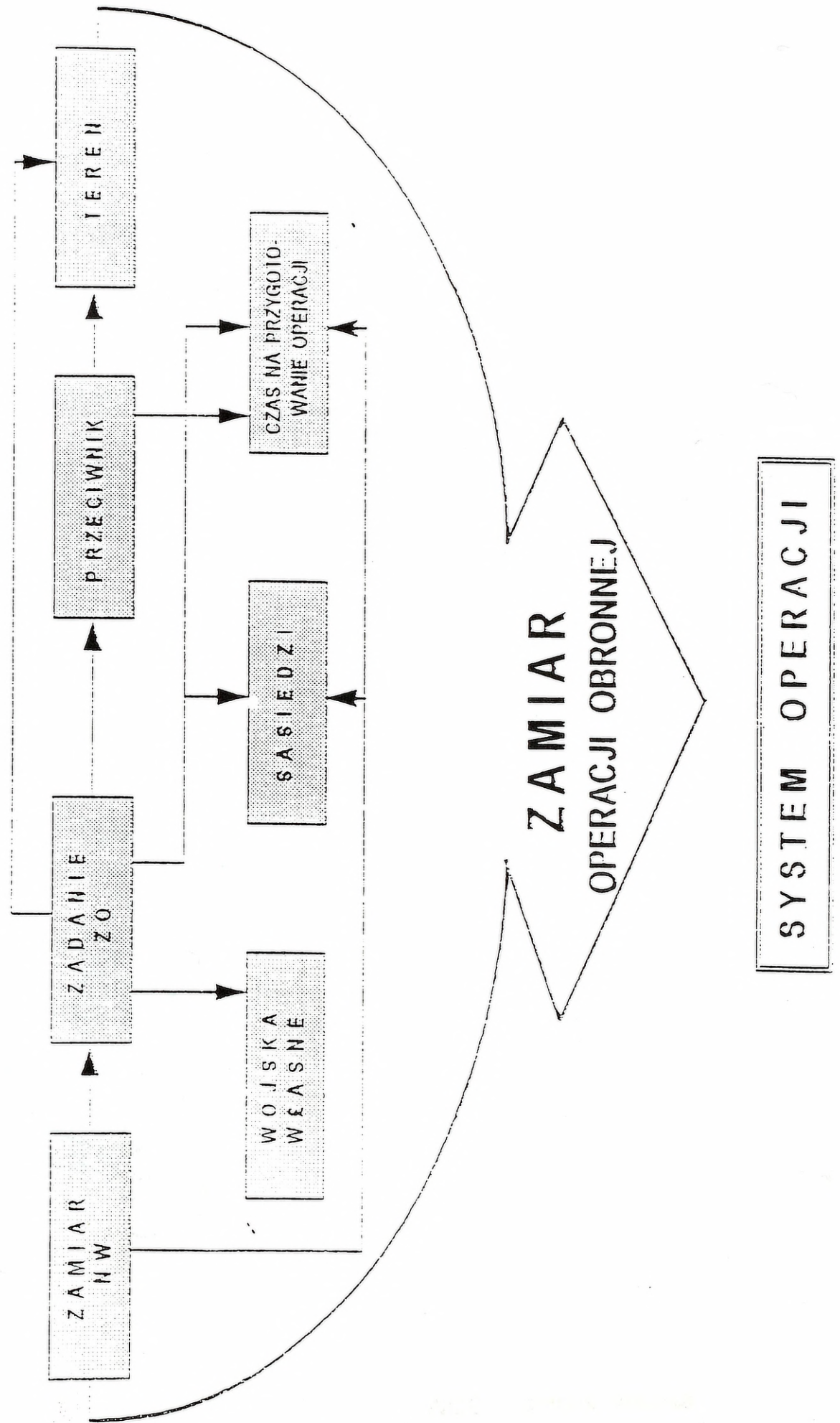


Regiony geograficzne



Kierunki zagrożeń ŚOW

DETERMINANTY ZAMIARU OPERACJI OBRONNEJ



WNIOSKI z oceny terenu w operacji obronnej

