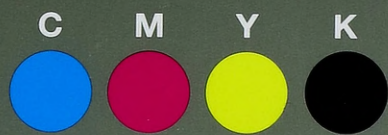


Grey Scale #13



A 1 2 3 4 5 6 M 8 9 10 11 12 13 14 15 B 17 18 19

AKADEMIA OBRONY NARODOWEJ

WYDZIAŁ STRATEGICZNO-OBRONNY
KATEDRA ANALIZ I PROGNOZOWANIA OBRONNEGO **JAWNE**



~~ZASTRZEŻONE~~
~~POD PŁACEM~~

Egz. poj.



Płk Józef STĘPAK

MODELOWANIE ZAGROŻEŃ MILITARNYCH
BEZPIECZEŃSTWA POLSKI

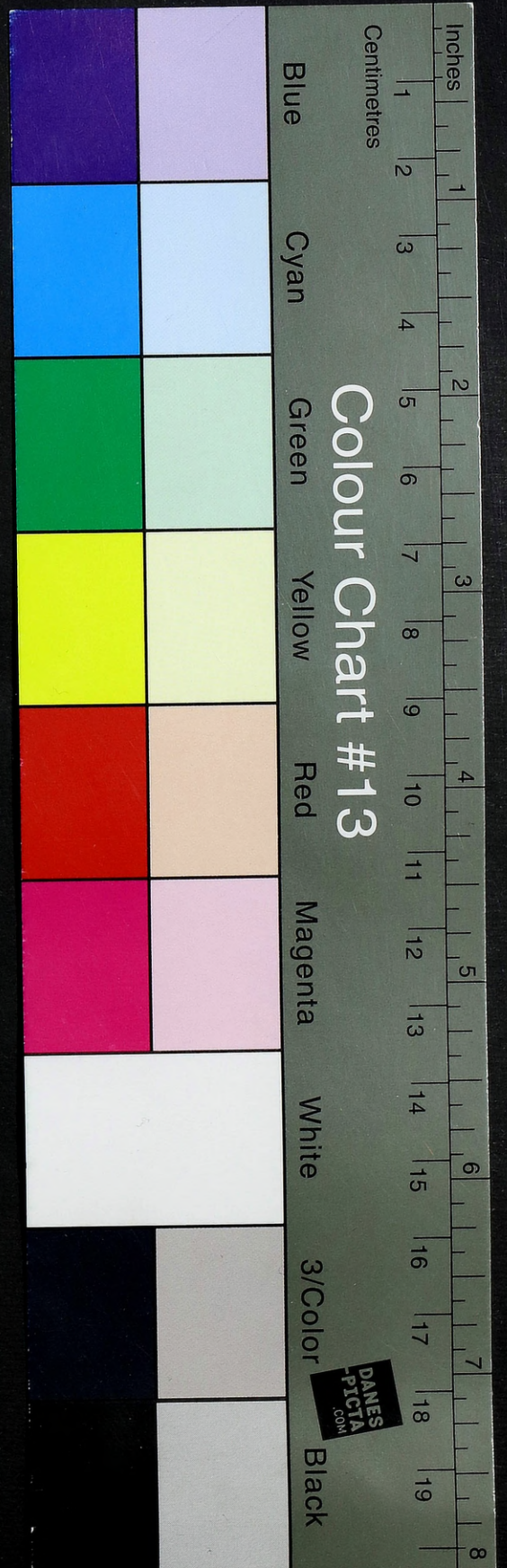
Prognoza stosunków konfrontacyjnych między Słowacją i Polską



60793

WARSZAWA

1996



AKADEMIA OBRONY NARODOWEJ

WYDZIAŁ STRATEGICZNO - OBRONNY
Katedra Analiz i Prognozowania Obronnego

JAWNE

170306 Anna KOLEK *all*
Podst. projekt. Prot. projekt.
Nu uch 648 z dn. 2002.2005



~~ZASTRZEŻONE~~
~~Poufne~~
Egz. poj.



płk Józef Stępak

MODELOWANIE ZAGROŻEŃ MILITARNYCH
BEZPIECZEŃSTWA POLSKI

Prognoza stosunków konfrontacyjnych między Słowacją i Polską



~~Archiwum
podlega zmianom w 2003 r. Jan Keliński
31.01.2003~~

Warszawa 1996

Spis treści

Wstęp.....	5
1. Wprowadzenie.....	8
2. Zagrożenia militarne w bezpośrednim otoczeniu geopolitycznym Polski.....	10
3. Prognoza rozwoju sił zbrojnych Słowacji.....	12
4. Scenariusz narastania zagrożenia militarnego ze strony Słowacji.....	26
Zakończenie.....	30
Literatura.....	31

Wstęp.

Proces przygotowywania państwa do obrony militarnej polega na realizacji określonych przedsięwzięć natury politycznej, ekonomicznej, militarnej, edukacyjnej, informacyjnej itp., w celu przeciwstawienia się ewentualnym rodzajom lub formom przemocy zbrojnej, jakie mogą zostać zastosowane przeciwko państwu, a które jesteśmy w stanie określić w postaci bliżej określonych zagrożeń militarnych (potencjalnych) lub bliżej nieokreślonych zagrożeń militarnych (hipotetycznych).

Istotną rolę, w tym procesie, odgrywają prognozy dotyczące rozwoju stosunków międzynarodowych w aspekcie możliwości powstawania zagrożeń militarnych, przewidywania dotyczące właściwości przyszłych ewentualnych skutków (konsekwencji) tych zagrożeń, założenia sytuacyjne dotyczące sposobu ich narastania. Można to osiągnąć w wyniku przeprowadzenia stosownych badań, których wyniki powinny leżeć u podstaw: modelowania założeń doktrynalnych przeciwstawiania się ewentualnym aktom przemocy zbrojnej, uaktualniania strategii obronnej państwa, doskonalenia systemu obronnego państwa, wypracowywania programu długofalowej polityki obronnej.

W aktualnej ocenie stanu stosunków polsko - słowackich brak jest podstaw do formułowania realnych zagrożeń militarnych dla naszego bezpieczeństwa. Nie ma też wystarczających podstaw do formułowania potencjalnych zagrożeń militarnych. Nie mniej jednak, w tych stosunkach występują różnego rodzaju przesłanki, które uniemożliwiają całkowite wyeliminowanie rozważania możliwości powstania takich zagrożeń w przyszłości.

W ten sposób, niniejsze opracowanie należy traktować, jako jedno z mniej prawdopodobnego ale możliwego modelu powstania zagrożenia militarnego dla naszego państwa. Z oceny aktualnego potencjału militarnego Słowacji i ewentualnej możliwości jego rozbudowy wynika, że ewentualne zagrożenie militarne będzie zawierało stosunkowo mały potencjał militarny. Dlatego też prognoza stosunków konfrontacyjnych między Polską i Słowacją została przyjęta jako etap dla modelowania kolejnych zagrożeń militarnych zawierających znacznie wyższy potencjał militarny.

Opracowanie składa się z czterech części. We wprowadzeniu przedstawiono podział ogólny bezpieczeństwa państwa, czynniki determinujące bezpieczeństwo państwa w wymiarze zewnętrznym oraz wymieniono, charakterystyczne dla każdego stanu międzypaństwowych stosunków konfrontacyjnych - formy przemocy zbrojnej.

W części drugiej zostało określone „bezpośrednie otoczenie geopolityczne Polski”, wymienione są możliwe warianty stosunków konfrontacyjnych między Polską i państwami bezpośredniego otoczenia geopolitycznego, przedstawiona kolejność państw, bezpośredniego otoczenia, pod względem potencjału militarnego oraz ewentualny zakres stosunków konfrontacyjnych między nimi i Polską.

Część trzecia zawiera charakterystykę aktualnego potencjału militarnego Słowacji, sposób wykonania prognozy jego rozwoju oraz prognozę rozwoju wybranych jego elementów w najbliższym piętnastoleciu.

Na część czwartą składają się: opis sytuacji międzynarodowej towarzyszącej stosunkom konfrontacyjnym między Słowacją i Polską, możliwe przyczyny powstania układu konfrontacyjnego oraz 8 sytuacji scenariusza ewentualnego rozwoju stanu napięcia militarnego między Słowacją i Polską, z których każda zakończona jest pytaniem dotyczącym możliwych reakcji strony polskiej.

Prezentowane opracowanie otwiera cykl prezentacji wyników badawczych dotyczących potencjalnych i hipotetycznych zagrożeń militarnych Polski, które mają na celu ułatwienie prowadzenia badań w zakresie strategii obronnej Polski.

1. Wprowadzenie.

Bezpieczeństwo militarne państwa może być rozważane w dwóch wymiarach:

- * w wymiarze wewnętrznym;
- * w wymiarze zewnętrznym.

Na wymiar zewnętrzny bezpieczeństwa militarnego państwa, m.in., składają się:

- * zagrożenia militarne;
- * czynniki zewnętrzne przeciwdziałające zagrożeniom militarnym.

Zagrożenia militarne, jako efekt konfrontacyjnego stanu stosunków międzynarodowych (międzypaństwowych, międzypodmiotowych w środowisku międzynarodowym), mogą mieć charakter:

- * napięcia militarnego;
- * kryzysu militarnego;
- * konfliktu zbrojnego.

Napięciu militarnemu, jako konsekwencji stanu konfrontacyjnego określonej sytuacji stosunków międzynarodowych (relacji międzypaństwowych), mogą towarzyszyć następujące bierne formy przemocy zbrojnej:

- * groźba militarna,
- * ostrzeżenie militarne,
- * szantaż militarny,
- * ultimatum militarne.

Podobnie kryzysowi militarnemu:

- * embargo na dostawy sprzętu wojskowego, uzbrojenia oraz środków do ich produkcji,
- * podnoszenie gotowości bojowej wojsk,
- * demonstracja militarna,
- * skryte przemieszczanie jednostek sił zbrojnych w kierunku granicy państwowej.

Tak samo konfliktowi zbrojnemu:

- * prowokacja militarna,
- * dywersja i terroryzm militarny,
- * ingerencja militarna,
- * blokada militarna,
- * interwencja militarna,
- * agresja militarna.

2. Zagrożenia militarne w bezpośrednim otoczeniu geopolitycznym Polski.

Bezpośrednie otoczenie geopolityczne Polski tworzą państwa bezpośrednio sąsiadujące z Polską na lądzie. Należą do nich: Białoruś, Czechy, Litwa, Niemcy, Rosja, Słowacja i Ukraina.

Biorąc pod uwagę stany stosunków międzynarodowych, między Polską i państwami bezpośrednio sąsiadującymi, teoretycznie możliwe jest wystąpienie następujących wariantów stanów konfrontacyjnych w relacjach międzypaństwowych:

- * stosunki konfrontacyjne między Polską i jednym państwem bezpośrednio sąsiadującym;
- * stosunki konfrontacyjne między Polską i dwoma państwami bezpośrednio sąsiadującymi;
- * stosunki konfrontacyjne między Polską i trzema państwami bezpośrednio sąsiadującymi;
- * stosunki konfrontacyjne między Polską i czterema państwami bezpośrednio sąsiadującymi;
- * stosunki konfrontacyjne między Polską i pięcioma państwami bezpośrednio sąsiadującymi;
- * stosunki konfrontacyjne między Polską i sześcioma państwami bezpośrednio sąsiadującymi;
- * stosunki konfrontacyjne między Polską i siedmioma państwami bezpośrednio sąsiadującymi.

Z analizy potencjałów militarnych państw bezpośrednio sąsiadujących z Polską wynika, że największym potencjałem dysponuje Rosja (mocarstwo w skali światowej), następnie Niemcy i Ukraina

(mocarstwa w skali kontynentalnej), dalej Białoruś i Czechy (liczące się państwa wymiarze regionalnym) i na końcu Słowacja oraz Litwa. Wynikają z tego następujące wnioski:

* ewentualne stany konfrontacyjne między Polską i Litwą oraz Polską i Słowacją będą bardzo ograniczone. Przyjęto stadium napięcia militarne.

* ewentualne stany konfrontacyjne między Polską i Czechami oraz Polską i Białorusią będą miały szerszy zakres. Przyjęto stadium kryzysu militarne;

* stany konfrontacyjne między Polska i Ukrainą, Polską i Niemcami oraz Polską i Rosją mogą osiągnąć stadium konfliktu zbrojnego.

3. Prognoza rozwoju sił zbrojnych Słowacji.

Zestawienie stanu aktualnego sił zbrojnych Słowacji:

- * budżet wojskowy: około 403,1 mln dolarów (1995 r.);
- * stan osobowy sił zbrojnych czasu pokojowego: 47000 osób, w tym: 33000 osób w składzie sił lądowych, 14000 osób w składzie sił powietrznych;
- * organizacja sił lądowych: dwa sztaby korpusów, jedna dywizja zmechanizowa;
- * uzbrojenie sił lądowych: 912 czołgów, 219 bojowych wozów rozpoznawczych, 476 bojowych wozów piechoty, 567 transporterów opancerzonych, 808 systemów artyleryjskich, 9 wyrzutni rakietowych klasy ziemia - ziemia, 286 dział przeciwlotniczych, 437 wyrzutni rakiet przeciwlotniczych;
- * siły powietrzne: 111 samolotów bojowych, w tym: 34 samoloty myśliwsko - szturmowe, 65 samoloty myśliwskie oraz 16 samolotów transportowych i 44 samolotów szkolnych plus 30 samolotów na zapasie, 45 śmigłowców uzbrojonych (19 śmigłowce szturmowe, 26 śmigłowce wsparcia bojowego).¹

Jak wynika z charakterystyki stanu obecnego sił zbrojnych Słowacji, posiadają one znaczący potencjał bojowy, w tym potencjał, który może być wykorzystany w działaniach bojowych typu ofensywnego. Rozwój sytuacji polityczno - militarnej w regionie, w tym zagrożenia militarne Słowacji może spowodować powiększenie tego potencjału. Między Polską i Słowacją nie problemów spornych mogących spowodować stosunki

¹ The Military Balance 1995 - 1996. The International Institute for Strategic Studies, London 1995.

konfrontacyjne. Nie mniej jednak, biorąc pod uwagę doświadczenia historyczne, nie można całkowicie wykluczyć możliwości, że w określonej sytuacji międzynarodowej, potencjał militarny Słowacji zostanie użyty przeciwko Polsce. Dlatego zagrożenie militarne Polski ze strony Słowacji należy przyjmować w kategorii zagrożenia hipotetycznego.

Prognozą zostały objęte następujące wyznaczniki potencjału militarnego:

- * stan osobowy sił lądowych czasu pokoju;
- * stan osobowy sił lądowych po zmobilizowaniu;
- * jednostki ogólnowojskowe typu: batalion, brygada, dywizja czasu pokoju;
- * jednostki ogólnowojskowe typu: batalion, brygada, dywizja, korpus po zmobilizowaniu;
- * czołgi;
- * bataliony czołgów;
- * bojowe wozy rozpoznawcze;
- * kompanie rozpoznawcze wyposażone w bojowe wozy rozpoznawcze;
- * bojowe wozy piechoty;
- * bataliony piechoty wyposażone w bojowe wozy piechoty;
- * środki artyleryjskie kalibru powyżej 100 mm;
- * wyrzutnie pocisków raketowych typu ziemia - ziemia;
- * samoloty myśliwsko - szturmowe i szturmowe;
- * śmigłowce szturmowe;
- * śmigłowce wsparcia bojowego;
- * bataliony piechoty powietrzno - manewrowej;
- * grupy dywersyjno - rozpoznawcze i przeznaczone do działań specjalnych.

Prognoza rozwoju stanu osobowego sił zbrojnych czasu pokoju i po zmobilizowaniu, stanów liczebnych czołgów, bojowych pojazdów rozpoznawczych, bojowych wozów piechoty, środków artyleryjskich kalibru powyżej 100 mm, wyrzutni pocisków raketowych klasy ziemia - ziemia, samolotów myśliwsko - szturmowych i szturmowych, śmigłowców szturmowych oraz batalionów piechoty powietrzno - manewrowej została wykonana w oparciu o tzw. „model armii izraelskiej”. Armia ta stworzona do obrony państwa izraelskiego, przed zagrożeniami ze strony otoczenia arabsko - islamskiego, posiada w swojej strukturze wiele elementów o charakterze ofensywnym. W prognozie przyjęto, osiągnięcie przez Słowację w przeciągu najbliższego piętnastolecia, potencjału militarnego odpowiadającemu wariantowo: 50%, 70% i 90% obecnego stanu armii izraelskiej.

Prognoza rozwoju liczebnego jednostek ogólnowojskowych typu batalion, brygada, dywizja i korpus została wykonana w oparciu o prognozę rozwoju stanów osobowych sił zbrojnych po zastosowaniu przelicznika: batalion - 1000 ludzi, brygada - 5000 ludzi, dywizja - 20000 ludzi i korpus - 80000 ludzi. Prognoza rozwoju batalionów czołgów, kompanii rozpoznawczych wyposażonych w bojowe wozy rozpoznawcze i batalionów piechoty wyposażonych w bojowe wozy piechoty została wykonana w oparciu o prognozę rozwoju stanu liczebnego czołgów, bojowych wozów rozpoznawczych i bojowych wozów piechoty przy zastosowaniu przelicznika: batalion czołgów - 40 czołgów, kompania rozpoznawcza - 16 bojowych wozów rozpoznawczych, batalion piechoty zmechanizowanej - 40 bojowych wozów piechoty. W zakresie śmigłowców wsparcia bojowego przyjęty został przelicznik 2:1 w stosunku do śmigłowców szturmowych. Natomiast w prognozie rozwoju grup dywersyjno - rozpoznawczych i do działań specjalnych przyjęto

zvariantowana organizację proporcjonalną do organizacji takich grup w armii litewskiej.² Rok bieżący, tj. 1996 został przyjęty jako wyjściowy (s.w.).

Tabela 1. Prognoza narastania stanu osobowego sił lądowych czasu pokoju.

Lata	Wariant 1	Wariant 2	Wariant 3
1996 r. - s.w.	33 000	33 000	33 000
1997 r.	35 200	37 000	38 700
1998 r.	37 400	41 000	44 500
1999 r.	39 700	44 900	50 200
2000 r.	41 900	48 900	55 900
2001 r.	44 100	52 900	61 600
2002 r.	46 300	56 900	67 400
2003 r.	48 600	60 900	73 100
2004 r.	50 800	64 900	78 800
2005 r.	53 000	68 800	84 500
2006 r.	55 200	72 800	90 300
2007 r.	57 400	76 800	96 000
2008 r.	59 700	80 800	101 700
2009 r.	61 900	84 800	107 400
2010 r.	64 100	88 700	113 200
2011 r.	66 100	92 500	118 900

² Patrz: Prognoza stosunków konfrontacyjnych między Litwą i Polską. Warszawa AON 1996 r.

Tabela 2. Prognoza narastania stanu osobowego sił lądowych po zmobilizowaniu.

Lata	Wariant 1	Wariant 2	Wariant 3
1996 r. - s.w.	147 000	147 000	147 000
1997 r.	157 000	165 000	173 000
1998 r.	167 000	182 000	198 000
1999 r.	177 000	200 000	224 000
2000 r.	186 000	218 000	249 000
2001 r.	196 000	236 000	275 000
2002 r.	206 000	253 000	301 000
2003 r.	216 000	271 000	326 000
2004 r.	226 000	289 000	352 000
2005 r.	236 000	307 000	378 000
2006 r.	246 000	324 000	403 000
2007 r.	256 000	342 000	429 000
2008 r.	265 000	360 000	454 000
2009 r.	275 000	378 000	480 000
2010 r.	285 000	395 000	506 000
2011 r.	295 000	413 000	531 000

Tabela 3. Prognoza narastania jednostek sił lądowych czasu pokoju - wariant 1.

Lata	batalion	brygada	dywizja	korpus
1996 r. - s.w.	33	6	1	2
1997 r.	35	7	1	2
1998 r.	37	7	1	2
1999 r.	39	7	1	2
2000 r.	41	8	2	2
2001 r.	44	8	2	2
2002 r.	46	9	2	2
2003 r.	48	9	2	2
2004 r.	50	10	2	2
2005 r.	53	10	2	2
2006 r.	55	11	2	2
2007 r.	57	11	2	2
2008 r.	59	11	2	2
2009 r.	61	12	3	2
2010 r.	64	12	3	2
2011 r.	66	13	3	2

Tabela 4. Prognoza narastania jednostek sił lądowych czasu pokoju - wariant 2.

Lata	batalion	brygada	dywizja	korpus
1996 r. - s.w.	33	6	1	2
1997 r.	37	7	1	2
1998 r.	41	8	2	2
1999 r.	44	8	2	2
2000 r.	48	9	2	2
2001 r.	52	10	2	2
2002 r.	56	11	2	2
2003 r.	60	12	3	2
2004 r.	64	12	3	2
2005 r.	68	13	3	2
2006 r.	72	14	3	2
2007 r.	76	15	3	2
2008 r.	80	16	4	2
2009 r.	84	16	4	2
2010 r.	88	17	4	2
2011 r.	92	18	4	2

Tabela 5. Prognoza narastania jednostek sił lądowych czasu pokojowego - wariant 3.

Lata	batalion	brygada	dywizja	korpus
1996 r. - s.w.	33	6	1	2
1997 r.	38	7	1	2
1998 r.	44	8	2	2
1999 r.	50	10	2	2
2000 r.	55	11	2	2
2001 r.	61	12	3	2
2002 r.	67	13	3	2
2003 r.	73	14	3	2
2004 r.	78	15	3	2
2005 r.	84	16	4	2
2006 r.	90	18	4	2
2007 r.	96	19	4	2
2008 r.	101	20	5	2
2009 r.	107	21	5	2
2010 r.	113	22	5	2
2011 r.	118	23	5	2

Tabela 6. Prognoza narastania jednostek sił lądowych po zmobilizowaniu - wariant 1.

Lata	batalion	brygada	dywizja	korpus
1996 r. - s.w.	147	29	7	2
1997 r.	157	31	7	2
1998 r.	167	33	8	2
1999 r.	177	35	8	2
2000 r.	186	37	9	2
2001 r.	196	39	9	2
2002 r.	206	41	10	2
2003 r.	216	43	10	2
2004 r.	226	45	11	2
2005 r.	236	47	11	2
2006 r.	246	49	12	3
2007 r.	256	51	12	3
2008 r.	265	53	13	3
2009 r.	275	55	13	3
2010 r.	285	57	14	3
2011 r.	295	59	14	3

Tabela 7. Prognoza narastania jednostek sił lądowych po zmobilizowaniu - wariant 2.

Lata	batalion	brygada	dywizja	korpus
1996 r. - s.w.	147	29	7	2
1997 r.	165	33	8	2
1998 r.	182	36	9	2
1999 r.	200	40	10	2
2000 r.	218	43	10	2
2001 r.	236	47	11	2
2002 r.	253	50	12	3
2003 r.	271	54	13	3
2004 r.	289	57	14	3
2005 r.	307	60	15	3
2006 r.	324	64	16	4
2007 r.	342	68	17	4
2008 r.	360	72	18	4
2009 r.	378	75	18	4
2010 r.	395	79	19	4
2011 r.	413	82	20	5

Tabela 8. Prognoza narastania jednostek sił lądowych po zmobilizowaniu - wariant 3.

Lata	batalion	brygada	dywizja	korpus
1996 r. - s.w.	147	29	7	2
1997 r.	173	34	8	2
1998 r.	198	39	9	2
1999 r.	224	44	11	2
2000 r.	249	49	12	3
2001 r.	275	55	13	3
2002 r.	301	60	15	3
2003 r.	326	65	16	4
2004 r.	352	70	17	4
2005 r.	378	75	18	4
2006 r.	403	80	20	5
2007 r.	429	85	21	5
2008 r.	454	90	22	5
2009 r.	480	96	24	6
2010 r.	506	101	25	6
2011 r.	531	106	26	5

Tabela 9. Prognoza narastania stanu liczebnego czołgów.

Lata	Wariant 1	Wariant 2	Wariant 3
1996 r. - s.w.	912	912	912
1997 r.	986	1 040	1 093
1998 r.	1 060	1 167	1 275
1999 r.	1 133	1 295	1 456
2000 r.	1 207	1 422	1 638
2001 r.	1 281	1 550	1 819
2002 r.	1 355	1 678	2 000
2003 r.	1 429	1 805	2 182
2004 r.	1 502	1 933	2 364
2005 r.	1 576	2 060	2 545
2006 r.	1 650	2 188	2 727
2007 r.	1 724	2 316	2 908
2008 r.	1 798	2 443	3 090
2009 r.	1 871	2 571	3 270
2010 r.	1 945	2 698	3 453
2011 r.	2 019	2826	3 634

Tabela 10. Prognoza narastania stanu liczebnego batalionów czołgów.

Lata	Wariant 1	Wariant 2	Wariant 3
1996 r. - s.w.	22	22	22
1997 r.	24	26	27
1998 r.	26	29	31
1999 r.	28	32	37
2000 r.	30	35	40
2001 r.	32	38	45
2002 r.	33	41	50
2003 r.	36	45	54
2004 r.	37	48	59
2005 r.	39	51	63
2006 r.	41	54	68
2007 r.	43	57	72
2008 r.	44	61	77
2009 r.	46	64	81
2010 r.	48	67	86
2011 r.	50	70	90

Tabela 11. Prognoza narastania stanu liczebnego bojowych wozów rozpoznawczych.

Lata	Wariant 1	Wariant 2	Wariant 3
1996 r. - s.w.	219	219	219
1997 r.	219	223	228
1998 r.	219	226	237
1999 r.	219	230	246
2000 r.	219	234	255
2001 r.	219	238	264
2002 r.	219	241	273
2003 r.	219	245	282
2004 r.	219	249	291
2005 r.	219	253	300
2006 r.	219	256	309
2007 r.	219	260	318
2008 r.	219	264	327
2009 r.	219	268	336
2010 r.	219	271	345
2011 r.	219	275	354

Tabela 12. Prognoza narastania stanu liczebnego kompanii rozpoznawczych wyposażonych w bojowe wozy rozpoznawcze.

Lata	Wariant 1	Wariant 2	Wariant 3
1996 r. - s.w.	13	13	13
1997 r.	13	13	14
1998 r.	13	14	14
1999 r.	13	14	15
2000 r.	13	14	15
2001 r.	13	14	16
2002 r.	13	15	17
2003 r.	13	15	17
2004 r.	13	15	18
2005 r.	13	15	18
2006 r.	13	16	19
2007 r.	13	16	19
2008 r.	13	16	20
2009 r.	13	16	21
2010 r.	13	16	21
2011 r.	13	17	22

Tabela 13. Prognoza narastania stanu liczebnego bojowych wozów piechoty.

Lata	Wariant 1	Wariant 2	Wariant 3
1996 r. - s.w.	476	476	476
1997 r.	638	716	793
1998 r.	800	955	1 110
1999 r.	863	1 195	1 428
2000 r.	1 125	1 435	1 745
2001 r.	1 287	1 675	2 063
2002 r.	1 449	1 914	2 380
2003 r.	1 611	2 154	2 697
2004 r.	1 774	2 394	3 015
2005 r.	1 938	2 634	3 332
2006 r.	2 098	2 873	3 649
2007 r.	2 260	3 113	3 967
2008 r.	2 422	3 353	4 283
2009 r.	2 585	3 592	4 601
2010 r.	2 747	3 832	4 919
2011 r.	2 909	4 072	5 236

Tabela 14. Prognoza narastania stanu liczebnego batalionów zmechanizowanych uzbrojonych w bojowe wozy piechoty.

Lata	Wariant 1	Wariant 2	Wariant 3
1996 r. - s.w.	11	11	11
1997 r.	15	17	19
1998 r.	20	23	27
1999 r.	21	29	35
2000 r.	28	35	43
2001 r.	32	41	51
2002 r.	36	47	59
2003 r.	40	53	67
2004 r.	44	59	75
2005 r.	48	65	83
2006 r.	52	71	91
2007 r.	56	77	99
2008 r.	60	83	107
2009 r.	64	89	115
2010 r.	68	95	122
2011 r.	72	101	130

Tabela 15. Prognoza narastania stanu liczebnego środków artyleryjskich kalibru powyżej 100 mm.

Lata	Wariant 1	Wariant 2	Wariant 3
1996 r. - s.w.	808	808	808
1997 r.	898	955	1 013
1998 r.	987	1 102	1 217
1999 r.	1 077	1 249	1 422
2000 r.	1 167	1 397	1 626
2001 r.	1 257	1 544	1 831
2002 r.	1 346	1 691	2 036
2003 r.	1 436	1 838	2 240
2004 r.	1 526	1 985	2 445
2005 r.	1 616	2 132	2 649
2006 r.	1 705	2 279	2 854
2007 r.	1 795	2 426	3 059
2008 r.	1 885	2 574	3 263
2009 r.	1 975	2 721	3 468
2010 r.	2 064	2 868	3 672
2011 r.	2 154	3 015	3 877

Tabela 16. Prognoza narastania stanu liczebnego wyrzutni pocisków rakietowych typu ziemia - ziemia.

Lata	Wariant 1	Wariant 2	Wariant 3
1996 r. - s.w.	9	9	9
1997 r.	9	9	9
1998 r.	9	9	10
1999 r.	9	10	10
2000 r.	9	10	11
2001 r.	9	10	12
2002 r.	9	11	12
2003 r.	9	11	13
2004 r.	10	11	13
2005 r.	10	12	14
2006 r.	10	12	15
2007 r.	10	12	15
2008 r.	10	13	16
2009 r.	10	13	16
2010 r.	10	13	17
2011 r.	10	14	18

Tabela 17. Prognoza narastania stanu liczebnego samolotów myśliwsko - szturmowych i szturmowych.

Lata	Wariant 1	Wariant 2	Wariant 3
1996 r. - s.w.	34	34	34
1997 r.	55	64	73
1998 r.	75	94	112
1999 r.	96	124	151
2000 r.	117	153	190
2001 r.	137	183	229
2002 r.	158	213	268
2003 r.	179	243	307
2004 r.	199	273	347
2005 r.	220	303	386
2006 r.	241	333	425
2007 r.	261	363	464
2008 r.	282	392	503
2009 r.	303	422	542
2010 r.	323	452	581
2011 r.	344	482	620

Tabela 18. Prognoza narastania stanu liczebnego śmigłowców szturmowych.

Lata	Wariant 1	Wariant 2	Wariant 3
1996 r. - s.w.	19	19	19
1997 r.	19	19	20
1998 r.	19	20	21
1999 r.	19	20	22
2000 r.	19	21	23
2001 r.	19	21	24
2002 r.	19	22	25
2003 r.	19	22	26
2004 r.	19	23	27
2005 r.	19	23	28
2006 r.	19	24	29
2007 r.	19	24	30
2008 r.	29	25	31
2009 r.	19	26	32
2010 r.	19	26	33
2011 r.	19	27	34

Tabela 19. Prognoza narastania stanu liczebnego śmigłowców wsparcia bojowego.

Lata	Wariant 1	Wariant 2	Wariant 3
1996 r. - s.w.	26	26	26
1997 r.	27	28	29
1998 r.	28	30	32
1999 r.	28	32	35
2000 r.	29	33	37
2001 r.	30	35	40
2002 r.	31	37	43
2003 r.	32	39	46
2004 r.	32	41	49
2005 r.	33	43	52
2006 r.	34	45	55
2007 r.	35	47	58
2008 r.	36	48	60
2009 r.	36	50	63
2010 r.	37	52	66
2011 r.	38	54	69

Tabela 20. Prognoza narastania batalionów piechoty powietrzno - manewrowej.

Lata	Wariant 1	Wariant 2	Wariant 3
1996 r. - s.w.	0	0	0
1997 r.			
1998 r.		1	1
1999 r.	1	1	1
2000 r.	1	2	2
2001 r.	1	2	2
2002 r.	1	2	3
2003 r.	2	3	3
2004 r.	2	3	4
2005 r.	2	4	4
2006 r.	2	4	5
2007 r.	3	4	5
2008 r.	3	5	6
2009 r.	3	5	7
2010 r.	3	5	7
2011 r.	4	6	8

Tabela 21. Prognoza narastania stanu liczebnego grup dywersyjno - rozpoznawczych i specjalnych.

Lata	Wariant 1	Wariant 2	Wariant 3
1996 r. - s.w.	0	0	0
1997 r.	1	2	4
1998 r.	2	5	8
1999 r.	4	8	13
2000 r.	5	11	17
2001 r.	7	14	21
2002 r.	8	17	26
2003 r.	10	20	30
2004 r.	11	23	34
2005 r.	13	26	39
2006 r.	14	29	43
2007 r.	16	31	47
2008 r.	17	34	52
2009 r.	18	37	56
2010 r.	20	40	60
2011 r.	22	43	65

4. Scenariusz narastania zagrożenia militarnego ze strony Słowacji.

Przy budowie scenariusza przyjęto neutralną postawę środowiska międzynarodowego, tzn. brak możliwości ingerencji w stosunki polsko - słowackie innych podmiotów międzynarodowych. Polska i Słowacja nie należą do żadnych, liczących się na arenie międzynarodowej, ugrupowań polityczno - militarnych typu NATO, UZE, WNP itp. Organizacja Narodów Zjednoczonych przeżywa w dalszym ciągu trudności związane ze swoją tożsamością i nie jest w stanie zapobiegać ewentualnym konfliktom zbrojnym na świecie. Światowy Szczyt Gospodarczy/Polityczny znajduje w stadium upadku. Stany Zjednoczone po zmianach przeprowadzonych w strukturach NATO, praktycznie wycofały się politycznie i militarnie z Europy. Europejski filar tej organizacji przeżywa regres tożsamościowy i przywództwa. Świat Islamski nasila stosunki konfrontacyjne z państwami Europy Zachodniej. Federacja Rosyjska znajduje się w stadium dezintegracji i grozi jej konflikt zbrojny z Chinami. Niemcy zajęte problemami Europy Zachodniej nie zwracają uwagi na rozwój sytuacji w Europie Środkowej i Środkowo - Wschodniej. Ukraina przeżywa duże trudności wewnętrzne związane z utrzymaniem jedności politycznej państwa. Białoruś zajęta jest rozwiązywaniem wewnętrznych problemów ekonomicznych. Węgry uwikłane w konflikt etniczny z Rumunią i Serbią nie zwracają uwagi na wydarzenia zachodzące między Polską i Słowacją. Czechy i Austria zajęły pozycję neutralną wobec wydarzeń zachodzących w Europie Środkowej.

Przyczyną powstania stanu konfrontacyjnego między Słowacją i Polską może być:

- * poparcie dla roszczeń mniejszości węgierskiej w Słowacji;

- * próby ingerencji Polski w wewnętrzne sprawy Słowacji;
- * próby uzyskania dominacji politycznej, ekonomicznej i militarnej Polski nad Słowacją.

Sytuacja 1. Między Słowacją i Polską powstaje spór międzypaństwowy powodujący napięcie militarne w ramach którego zostaje sformułowana, pod adresem Polski, groźba militarna dotycząca możliwości podjęcia, na terytorium Polski, działalności dywersyjno - terrorystycznej przez elementy sił zbrojnych Słowacji. Strona polska w reakcji na groźbę słowacką podejmuje stosowne przedsięwzięcia militarne mające na celu przeciwstawienie się zaistniałemu zagrożeniu militarnemu ale nie powodujące eskalację napięcia militarnego.

Jakie mogą być reakcje strony polskiej i ewentualnie jakie działania militarne mogą być podjęte, w ramach systemu obronnego, w celu przeciwdziałania powstałemu zagrożeniu?

Sytuacja 2. Strona słowacka decyduje się na eskalację napięcia militarnego i powtarza groźby militarne dotyczące możliwości podjęcia, na terytorium Polski działalności dywersyjno - terrorystycznej przez elementy sił zbrojnych Słowacji. Strona polska w reakcji na groźby słowackie podejmuje stosowne przedsięwzięcia militarne mające na celu przeciwstawienie się zaistniałemu zagrożeniu militarnemu ale nie powodujące eskalację napięcia militarnego.

Jakie mogą być reakcje strony polskiej i ewentualnie jakie działania militarne mogą być podjęte, w ramach systemu obronnego, w celu przeciwdziałania powstałemu zagrożeniu?

Sytuacja 3. Strona słowacka decyduje się na eskalację napięcia militarnego i dokonuje, pod adresem Polski, ostrzeżenia militarnego dotyczącego przetrzutu na terytorium Polski przetrzutu grup dywersyjno - terrorystycznych. Strona polska w reakcji na ostrzeżenie słowackie podejmuje stosowne przedsięwzięcia militarne mające na celu przeciwstawienie się zaistniałemu zagrożeniu militarnemu ale nie powodujące eskalację napięcia militarnego.

Jakie mogą być reakcje strony polskiej i ewentualnie jakie działania militarne mogą być podjęte, w ramach systemu obronnego, w celu przeciwdziałania powstałemu zagrożeniu?

Sytuacja 4. Strona słowacka decyduje się na eskalację napięcia militarnego i powtarza ostrzeżenia militarne dotyczące przetrzutu na terytorium Polski przetrzutu grup dywersyjno - terrorystycznych. Strona polska w reakcji na ostrzeżenia słowackie podejmuje stosowne przedsięwzięcia militarne mające na celu przeciwstawienie się zaistniałemu zagrożeniu militarnemu ale nie powodujące eskalację napięcia militarnego.

Jakie mogą być reakcje strony polskiej i ewentualnie jakie działania militarne mogą być podjęte, w ramach systemu obronnego, w celu przeciwdziałania powstałemu zagrożeniu?

Sytuacja 5. Strona słowacka podejmuje dalszą eskalację napięcia militarnego, w ramach którego, stosuje szantaż militarny, w którym zawarta jest groźba rozpoczęcia działalności dywersyjno - terrorystycznej na terytorium Polski przez elementy sił zbrojnych Słowacji. Strona polska w odpowiedzi na szantaż słowacki podejmuje stosowne przedsięwzięcia militarne w celu przeciwstawienia zaistniałemu zagrożeniu militarnemu ale nie powodujące eskalację napięcia militarnego.

Jakie mogą być reakcje strony polskiej i ewentualnie jakie działania militarne mogą być podjęte, w ramach systemu obronnego, w celu przeciwdziałania powstałemu zagrożeniu?

Sytuacja 6. Strona słowacka podejmuje dalszą eskalację napięcia militarnego i powtarza szantaże militarne, w których jest zawarta groźba rozpoczęcia działalności dywersyjno - terrorystycznej na terytorium Polski przez elementy sił zbrojnych Słowacji. Strona polska w odpowiedzi na szantaże słowackie podejmuje stosowne przedsięwzięcia militarne w celu przeciwstawienia zaistniałemu zagrożeniu militarnemu ale nie powodujące eskalację napięcia militarnego.

Jakie mogą być reakcje strony polskiej i ewentualnie jakie działania militarne mogą być podjęte, w ramach systemu obronnego, w celu przeciwdziałania powstałemu zagrożeniu?

Sytuacja 7. Strona słowacka, eskalując napięcie militarne z Polską, ucieka się do zastosowania wobec Polski ultimatum militarne, w którym zawarta jest groźba zniszczenia, na terytorium Polski, 25 obiektów wojskowych i użyteczności publicznej. Strona polska w odpowiedzi na ultimatum słowackie podejmuje stosowne przedsięwzięcia militarne w celu przeciwstawienia się zaistniałemu zagrożeniu militarnemu ale nie powodujące eskalację napięcia militarne.

Jakie mogą być reakcje strony polskiej i ewentualnie jakie działania militarne mogą być podjęte, w ramach systemu obronnego, w celu przeciwdziałania powstałemu zagrożeniu?

Sytuacja 8. Strona słowacka, eskalując napięcie militarne z Polską, powtarza wobec Polski ultimatum militarne, w którym zawarta jest groźba zniszczenia, na terytorium Polski, 25 obiektów wojskowych i użyteczności publicznej. Strona polska w odpowiedzi na ultimatum słowackie podejmuje stosowne przedsięwzięcia militarne w celu przeciwstawienia się zaistniałemu zagrożeniu militarnemu ale nie powodujące eskalację napięcia militarne.

Jakie mogą być reakcje strony polskiej i ewentualnie jakie działania militarne mogą być podjęte, w ramach systemu obronnego, w celu przeciwdziałania powstałemu zagrożeniu?

Strona słowacka rezygnuje z dalszej eskalacji napięcia militarne z Polską i zgadza się na rozwiązanie powstałego sporu bez dalszego stosowania przemocy militarnej.

Mało prawdopodobne wydaje się, żeby Słowacja samodzielnie była w stanie osiągnąć potencjał militarny, który umożliwiłby jej dalsze eskalowanie stanu napięcia militarne do stanu kryzysu militarne lub konfliktu zbrojnego z Polską. Możliwe to by było w przypadku sprzymierzenia się, przeciwko Polsce, z innym państwem (innymi państwami) regionu.

Zakończenie.

Formułowanie wniosków dla budowania perspektywicznej strategii obronnej Polski wymaga przeprowadzenia wielu badań podstawowych. Prezentowana metoda przedstawia sposób określania ewentualnych zagrożeń militarnych dla Polski. Można nie zgodzić się z przyjętymi w procesie badawczym założeniami, jednak sposób podejścia do rozwiązania problemu, określania potencjalnych i hipotetycznych zagrożeń militarnych zasługuje na uwagę. Wymusza bowiem formułowanie konkretnych rozwiązań dla każdej nowej sytuacji międzynarodowej.

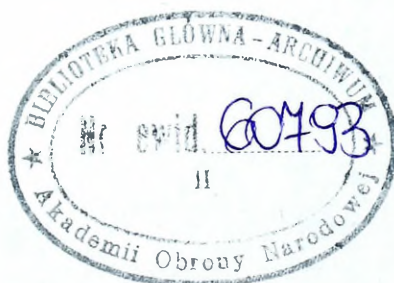
Przykład zagrożenia militarnego ze strony Słowacji jest pokazany jako przykład możliwej eskalacji zagrożenia militarnego³ nie wychodzącej ze stadium napięcia militarnego

W kolejnym opracowaniu zostanie przedstawiony scenariusz rozwoju stosunków konfrontacyjnych między Litwą i Słowacją z jednej strony a Polską z drugiej strony.

³ Jak wyżej.

Literatura:

1. Prognoza stosunków konfrontacyjnych między Litwą i Polską. Warszawa AON 1996 r.
2. Stępak J., Podział i charakterystyka środowiska międzynarodowego Polski, Warszawa AON 1995 r.
3. Podział stosunków międzynarodowych w środowisku międzynarodowym Polski, Warszawa AON 1995 r.
4. The Military Balance 1995 - 1996. The International Institute for Strategic Studies, London 1995.



WYKONANO W 1 EGZ.

Egz. nr 1 - Bibl. Główna DZN
Wyk.: płk J. SIĘPAK
Druk: J.S. Nr ks. komp. pf3/96
Dnia: 1996.11.06