

A 1 2 3 4 5 6 M 8 9 10 11 12 13 14 15 B 17 18 19

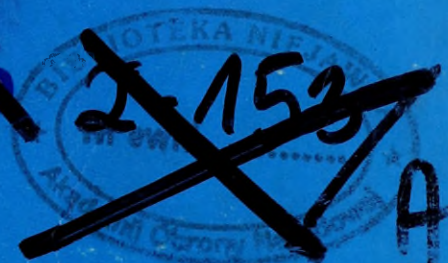


AKADEMIA OBRONY NARODOWEJ

JAWNE

~~POUENIE~~

Egz. Nr 1



Płk doc. dr hab. Romuald MAŃKOWSKI

SYSTEM WSPARCIA LOGISTYCZNEGO LOTNICTWA WOJSK LĄDOWYCH

CZEŚĆ I

Szefostwo lotnictwa związku operacyjnego
(operacyjno-taktycznego) wojsk lądowych

60753



Wenturki

WYDZIAŁ WOJSK LOTNICZYCH I OBRONY POWIETRZNEJ
KATEDRA LOGISTYKI WLOP

JAWNE

*160306 Anna KOLEK
Poolot. prot. pnel. Nruch 648
2 dh. 2402 2006*



ZASTRZEŻONE

POUFNE

Egz. nr ... 1

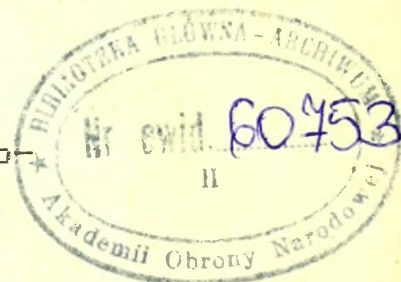


Plk doc. dr hab. Romuald MAŃKOWSKI

Archiwum

SYSTEM WSPARCIA LOGISTYCZNEGO
LOTNICTWA WOJSK LĄDOWYCH

Część I: - Szefostwo lotnictwa
związku operacyjnego (taktyczno-
operacyjnego) wojsk lądowych



(Studium operacyjno - taktyczne)

*Przebieg filmu
na... 21.05.2003
29.01.2003
ppłk K. Kociński*

SPIS TREŚCI

	Strona
WSTĘP	4
1. PODSTAWOWE POJĘCIA I DEFINICJE Z ZAKRESU WSPARCIA LOGISTYCZNEGO DZIAŁAŃ BOJOWYCH LOTNICTWA WOJSK LĄDOWYCH	7
2. UWARUNKOWANIA TAKTYCZNO - OPERACYJNE I ORGANIZACYJNE OKREŚLAJĄCE POTRZEBĘ PODPORZĄDKOWANIA LOTNICTWA WOJSK LĄDOWYCH DOWÓDCOM OGÓLNOWOJSKOWYM	10
3. WYMAGANIA DOTYCZĄCE WSPARCIA LOGISTYCZNEGO DZIAŁAŃ BOJOWYCH LOTNICTWA WOJSK LĄDOWYCH	21
4. STRUKTURA ORGANIZACYJNA I ZADANIA ORGANÓW LOGISTYCZNYCH DOWÓDZTWA (SZEFOSTWA) WOJSK LOTNICZYCH ZWIĄZKU TAKTYCZ- NO-OPERACYJNEGO (OPERACYJNEGO) WOJSK LĄDOWYCH	27
5. SYSTEM WSPARCIA LOGISTYCZNEGO LOTNICTWA ZWIĄZKU TAKTYCZ- NO-OPERACYJNEGO (OPERACYJNEGO) WOJSK LĄDOWYCH	31
5.1. Zaopatrywanie materiałowe	31
5.1.1. Możliwości zaopatrywania materiałowego wojsk lotniczych ZTO (ZO) wojsk lądowych ...	34
5.1.2. Urzutowanie środków materiałowych w ogniach zaopatrzenia systemu wsparcia logistycznego lotnictwa wojsk lądowych	40
5.2. Wsparcie techniczne	41
5.2.1. Wsparcie techniczne pododdziałów i oddziałów lotnictwa związku taktyczno - operacyjnego (operacyjnego) wojsk lądowych	41

5.2.2. Wsparcie inżynieryjno - lotnicze eskadr i pułku śmigłowców lotnictwa wojsk lądowych ...	43
5.2.3. Wsparcie techniczne sprzętu naziemnego pododdziałów i oddziałów lotnictwa wojsk lądowych.	46
5.3. Pomoc medyczna	48
5.4. Wsparcie intendenckie	50
5.5. Wsparcie lotniskowe (lądowiskowe)	52
 6. KIEROWANIE SYSTEMEM WSPARCIA LOGISTYCZNEGO LOTNICTWA ZWIĄZKU TAKTYCZNO - OPERACYJNEGO (OPERACYJNEGO) WOJSK LĄDOWYCH	 54
6.1. Wymagania kierowania wsparciem logistycznym lotnictwa wojsk lądowych	54
6.2. Znaczenie, cele i zadania kierowania systemem wsparcia logistycznego lotnictwa wojsk lądowych	60
6.3. Struktura kierowania systemem wsparcia logistycznego lotnictwa wojsk lądowych	64
6.4. Obieg informacji w systemie kierowania wsparciem logistycznym. Zakres kompetencji osób funkcyjnych	67
6.5. Metody pracy w procesie kierowania wsparciem logistycznym lotnictwa wojsk lądowych	76
 ZAKOŃCZENIE	 81
ZAŁĄCZNIKI	82
LITERATURA	84

WSTĘP

Lotnictwo wojsk lądowych (LWL) to rodzaj lotnictwa przeznaczony do bezpośredniego zabezpieczania działań związków taktycznych (ZT), związków taktyczno - operacyjnych (ZTO) lub związków operacyjnych (ZO) wojsk lądowych w zakresie wsparcia ogniowego, rozpoznania powietrznego, przerzutu grup specjalnych, rozpoznania artyleryjskiego, rozpoznania skażeń promieniotwórczych i chemicznych, stawiania zapór minowych i zasłon dymnych, przewozu wojsk i ograniczonych (małych) desantów powietrznych bez sprzętu ciężkiego oraz dowodzenia i łączności. Lotnictwo wojsk lądowych wyposażone jest w śmigłowce i lekkie samoloty^{1/}.

W ujęciu historycznym - pojęcie określane współcześnie hasłem "lotnictwa wojsk lądowych", ulegało ciągłym zmianom. Głównie zmieniał się sens merytoryczny tego hasła. W okresie przed i w podczas II wojny światowej pod tym pojęciem rozumiano przede wszystkim lotnictwo wojskowe podporządkowane dowódcom wojsk lądowych. Podporządkowanie to było dwojakie, wynikające z zależności organizacyjnej lub operacyjnej. W pierwszym przypadku lotnictwo, zwłaszcza taktyczne, wchodziło organizacyjnie w skład związków wojsk lądowych, w drugim - wydzielone siły i środki lotnictwa były podporządkowane określonemu dowódcy wojsk lądowych na określony czas, np. na okres realizowania przez te wojska głównego celu działań (bitwy, operacji).

Współcześnie pod pojęciem lotnictwa wojsk lądowych rozumieć należy lotnictwo podlegające dowódcom ZO (ZTO) i ZT, mające w swoim uzbrojeniu głównie śmigłowce a (w przyszłości zapewne samoloty szturmowe) przeznaczone do bezpośredniego wsparcia z powietrza wojsk lądowych (niszczenia opancerzonych środków walki przeciwnika, jego artylerii. środków obrony przeciwlotniczej i desantów powietrznych w czasie przelotu i wysadzania

^{1/} Prognozuje się wprowadzenie w przyszłości do składu LWL samolotów szturmowych.

obezwładniania punktów oporu i punktów dowodzenia. Stawiania zapór minowych i zasłon dymnych, prowadzenia rozpoznania, zapewnienie dowodzenia i łączności, przewozu taktycznych desantów powietrznych i grup desantowo - szturmowych, dowozu i ewakuacji).

Wprowadzenie na pole walki śmigłowców bojowych zdecydowanie przybliżyło do wojsk lądowych lotnicze wsparcie ogniowe. Uważa się, że śmigłowce są predysponowane do odegrania znacznej roli we wsparciu działań wojsk lądowych w każdym przyszłym konflikcie. Zapewnić też mają one wojskom lądowym ruchliwość powietrzną i wymienione wcześniej wsparcie ogniowe, zarówno będącym w obronie, jak i w natarciu.

Trzon lotnictwa wojsk lądowych tworzą pułki śmigłowców bojowych (pbś), mające w swoim uzbrojeniu śmigłowce typu Mi-24D i W oraz Mi-2^{1/}. Ponadto w ZT wojsk lądowych występują eskadry śmigłowców rozpoznawczo - łącznikowych (eśrł).

Z chwilą rozpoczęcia zmian restrukturyzacyjnych w Wojsku Polskim, restrukturyzacji ulega też LWL. Zaznaczają się wyraźne tendencje i dążenia zarówno do ulepszenia jego organizacji i koncepcji użycia na polu walki, jak i w zakresie wsparcia logistycznego. Rezultatem daleko idących zmian organizacyjnych jest próba wyłączenia tego lotnictwa^{#2} podporządkowania etatowego Wojskom Lotniczym i Obrony Powietrznej (WLOP) i ściślejsze niż dotychczas połączenie (etatowo) jednostek LWL z wojskami lądowymi.

Lotnictwo wojsk lądowych ma wchodzić w skład ZO (ZTO) i ZT wojsk lądowych i podlegać dowódcom ogólnowojskowym określonego szczebla dowodzenia.

^{1/} W przyszłości śmigłowce Mi-2 mają być zastąpione śmigłowcami typu "W".

Pomyślne wykonanie zadań bojowych przez LWL i efektywne jego wykorzystanie na polu walki zależy między innymi od systematycznego, wszechstronnego i terminowego wsparcia logistycznego.

Prognozuje się, że wsparcie logistyczne LWL będzie organizowane przez organa kierowania wsparciem logistycznym WLDP w zakresie lotniczych środków specjalistycznych oraz wojsk lądowych w zakresie środków typu ogólnowojskowego. Natomiast zadania wsparcia logistycznego realizowane będą przez pododdziały logistyczne oddziałów i pododdziałów LWL.

Służby i pododdziały logistyczne LWL muszą przedstawiać sobą ujęte w odpowiedni system organizacyjny organa kierowania, pododdziały i służby logistyczne przeznaczone do wszechstronnego wspierania logistycznego działań bojowych oddziałów i pododdziałów lotnictwa wchodzących w skład LWL, a szczególowej lotnictwa określonych ZO (ZTO) i ZT. Dlatego treścią niniejszego opracowania będą: struktura organizacyjna, zadania, możliwości służb logistycznych szczebla wojsk lotniczych ZO (ZTO) wojsk lądowych, szczebla pśb i eskadry śmigłowców, a także zasadnicze pojęcia i zakres oraz zasady wsparcia logistycznego LWL. Również rozpatrywane będą zagadnienia organizacji i kierowania procesem wsparcia logistycznego lotnictwa ZO (ZTO) wojsk lądowych.

Studium opracowano w celu ujęcia w jedno opracowanie problematyki wsparcia logistycznego LWL, przedstawienia możliwych kierunków realizacji założeń restrukturyzacyjnych dotyczących wsparcia logistycznego. Opracowanie to stanowi podstawowy materiał, którego treść może być pomocna w realizacji rozwiązań praktycznych.

1. PODSTAWOWE POJĘCIA I DEFINICJE Z ZAKRESU WSPARCIA LOGISTYCZNEGO DZIAŁAŃ BOJOWYCH LOTNICTWA WOJSK LĄDOWYCH.

Definiując hasła z zakresu wsparcia logistycznego LWL należy określić pojęcie "logistyka" w sensie ogólnym.

Logistyka lotnictwa wojsk lądowych to teoretyczne i praktyczne przedsięwzięcia mające na celu wsparcie i utrzymanie gotowości bojowej tych wojsk^{1/}.

Logistyka uczy teoretycznych podstaw i praktycznego działania w warunkach ogólnie ograniczonych możliwości (zasobów).

Zadania logistyki LWL realizowane są w ramach systemów logistycznych wojsk lądowych i WLOP.

Systemy logistyczne wojsk lądowych i WLOP stanowią zbiory elementów (sił i środków logistycznych tworzących podsystemy) oraz sprężeń (powiązań - relacji służbowych i funkcjonalnych) między tymi elementami^{2/}.

Podsystemami w systemach logistycznych wojsk lądowych i WLOP są: podsystem kierowania, urządzeń logistycznych oraz transportowy, ewakuacji technicznej i medycznej^{3/}. Podsystem kierowania w obu systemach tworzą: szefowie logistyki określonego szczebla dowodzenia oraz podległe mu służby: zaopatrzenia i eksploatacji oraz służba zdrowia.

^{1/} Na podstawie definicji "logistyka" - Przegląd Kwatermistrzowski Nr 1/91.

^{2/} Kierowanie wsparciem logistycznym w obronie. Wyd.AON 1991 r, s.10.

^{3/} Tamże str. 10.

Podsystem urządzeń logistycznych stanowią: składy z zapasami środków materiałowych, pododdziały transportowe (kolejowe, drogowe, mostowe), techniczne (remontowe i ewakuacyjno - remontowe) produkcyjno - usługowe (piekarnie, pralnie, laboratoria, szpitale i inne)^{1/}.

Sprzężenia występujące w systemach logistycznych wojsk lądowych i WLOP łączą elementy składowe tworzące poszczególne systemy i stanowią powiązania wynikające z podległości służbowej i funkcjonalnej (np. szef logistyki oddziału podlega służbowo dowódcy oddziału, a funkcjonalnie szefowi logistyki ZT, ZTO lub ZO lotnictwa).

Funkcją systemu logistycznego jest realizacja zadań wsparcia logistycznego. W tym przypadku realizacja działań LWL.

Wsparcie logistyczne LWL - to kompleks przedsięwzięć mających na celu terminowe zasilanie pododdziałów i oddziałów lotnictwa w środki walki (samoloty, śmigłowce, techniczne środki bojowe) i sprzęt techniczny oraz pozostałe środki materiałowe, utrzymanie ich w gotowości do użycia w działaniach bojowych a także sprawne odtwarzanie ich zdadności^{2/} w razie uszkodzenia. utrzymania odpowiedniego stanu zdrowia żołnierzy oraz udzielenie we właściwym czasie pomocy porażonym i chorym^{3/}.

^{1/} Leksykon wiedzy wojskowej. Warszawa 1979 r s.461.

^{2/} "Zdadność" - należy rozumieć jako zdolność do użycia w walce co powoduje, że np. podczas remontu nie przywraca się sprzętowi technicznemu jego pełnej sprawności technicznej, a przywraca się użyteczność jego uzbrojeniu - czołg niesprawny technicznie, może być wykorzystany jako nieruchomy punkt oporu, gdyż ma sprawne uzbrojenie lub przywrócono mu zdolność do użycia małym nakładem pracy. W lotnictwie termin mało stosowany w odniesieniu do samolotów i śmigłowców.

^{3/} Kierowanie ... opt.cit. ... str.7.

Wsparcie logistyczne LWL stanowią następujące podstawowe funkcje realizowane przez system: wsparcie lotniskowe (lądowiskowe), techniczne, materiałowe, intendenckie i pomoc medyczna.

Te rodzaje wsparcia wykonują, w różnym zakresie, wszystkie służby i pododdziały logistyczne LWL, niezależnie od funkcjonalnego podporządkowania.

W LWL realizacji zadań w ramach wymienionych funkcji wsparcia logistycznego zajmują się pododdziały i służby logistyczne określonego szczebla kierowania działalnością logistyczną, zgrupowane w dwóch pionach (sekcjach) funkcjonalnych struktur organizacyjnych ogniw systemu logistycznego tego lotnictwa, tj. eksploatacji (technicznym) i zaopatrzenia (kwatermistrzowskim).

Każdy z rodzajów (składowych) wsparcia logistycznego (np. lotniskowego, technicznego itd.) obejmuje ściśle określone czynności wykonywane przez wyspecjalizowane służby i pododdziały logistyczne.

Organizatorem wsparcia logistycznego LWL jest szef logistyki określonego szczebla kierowania działalnością logistyczną. Wykonawcami natomiast są szefowie zaopatrzenia, eksploatacji i służby zdrowia.

Informacje i polecenia związane z organizowaniem i wykonaniem zadań logistycznych docierają do wykonawców w postaci rozkazów, wstępnych zarządzeń i zarządzeń logistycznych.

Wsparcie logistyczne oddziałów i pododdziałów LWL realizowane jest zgodnie z zamiarem (decyzją) i wytycznymi dowódców oraz specjalistycznymi zarządzeniami (wytycznymi) szczebla nadrzędnego.

2. UWARUNKOWANIA TAKTYCZNO - OPERACYJNE I ORGANIZACYJNE
OKREŚLAJĄCE POTRZEBĘ PODPORZĄDKOWANIA LOTNICTWA WOJSK LĄDOWYCH
DOWÓDCOM OGÓLNOWOJSKOWYM.

Do uwarunkowań taktyczno - operacyjnych i organizacyjnych wskazujących potrzebę podporządkowania etatowego pododdziałów i oddziałów lotnictwa wojsk lądowych związkom taktycznym i związkom taktyczno - operacyjnym (operacyjnym) wojsk lądowych można zaliczyć: przewidywany charakter pola walki, dużą manewrowość wojsk na polu walki; walory śmigłowców jako środka walki; strukturę organizacyjną pododdziałów i oddziałów śmigłowców LWL; urealnienie zasady "kto stawia zadania ten zabezpiecza ich wykonanie"; właściwości organizacji działań bojowych LWL tzn uproszczenie procesu organizacji działań bojowych (stawianie zadań, uzgadnianie współdziałania itp.) i kierowania działaniami bojowymi ZWL.

Na podstawie doświadczeń z dotychczasowych wojen, można stwierdzić, że możliwości taktyczno-bojowe i ogniowe ciągle dynamicznie rozwijających się środków bojowych określają charakter walki i w zasadniczy sposób rzutują na jej prowadzenie.

Wzrost, szczególnie jakościowy opancerzonych środków walki, duża ich ruchliwość i siła ognia stanowi, obok broni jądrowej, największą groźbę w działaniach wojsk lądowych.

Istniejący znaczny udział czołgów w związkach ogólnowojskowych potencjalnych przeciwników stanowi ich dużą siłę uderzeniową i zdolność do wykonywania manewrów. Spowodować to może wzrost nasycania środkami pancernymi określonego kierunku pola bitewnego. Stąd też coraz większej wagi nabiera problem skutecznego zwalczania środków opancerzonych przez wojska będące w obronie. Dobrze zorganizowana obrona wymaga posiadania nowoczesnych środków przeciwpancernych o dużych możliwościach manewrowych, które mogą być kierowane stosunkowo szybko tam, gdzie są natychmiast potrzebne, gdzie decydują się losy walki czy bitwy.

Jednym z kierunków przy rozwiązywaniu tego problemu jest wykorzystanie śmigłowców bojowych przez dowódców ogólnowojskowych.

Przejście do obrony w sytuacji wymuszonej (np. zaskakujące wtargnięcie, agresja przeciwnika na terytorium RP), w warunkach wzmożonego oddziaływania lotnictwa i wojsk lądowych, a niekiedy i marynarki wojennej przeciwnika charakteryzować się będzie brakiem ustabilizowanego położenia, niejasną sytuacją, w warunkach terenowych nie zawsze sprzyjających obronie. Wojska będące w obronie będą musiały na jednym kierunku odpierać uderzenie przeciwnika, na innym dążyć do poprawy położenia i uchwycenia dogodnych rubieży terenowych itp.

W takich warunkach, w początkowym okresie, działania obronne muszą mieć charakter wybitnie manewrowy. Muszą stworzyć warunki: przyjęcia odpowiedniego ugrupowania sił i środków, wykorzystania właściwości obronnych terenu, dać "dużo" czasu na organizację zasadniczych rubieży obronnych.

W tym okresie śmigłowce LWL (w tym bojowe) są najbardziej manewrowymi środkami interwencyjnymi dowódców ZT, ZTO (ZO) wojsk lądowych.

Istotnym w działaniach obronnych (operacji obronnej) jest uporczywa walka o utrzymanie strefy taktycznej, a w przypadku przełamania energiczne działanie w celu jej odtworzenia. Siła i aktywność obrony między innymi polega na częstych zwrotach zaczepnych wykonywanych od najniższych szczebli. Dają one możliwość zadania przeciwnikowi strat, zahamowania tempa działań i pozbawienia go inicjatywy. W tych działaniach istnieje więc potrzeba udziału śmigłowców bojowych dla wsparcia kontrataków i przeciwuderzeń.

Teoretycy i praktycy wojskowi widzą na przyszłym polu walki kompleksowy udział sił i środków walki radioelektronicznej, lotnictwa i broni pancernej. Nasycenie pola walki bronią pancerną powoduje potrzebę, szczególnie dla broniącego się, posiadania

licznych jednostek przeciwpancernych. W takiej sytuacji znalazła się RP za swoją doktrynę obronną i potrzebę posiadania głównie wojsk defensywnych (ale nie tylko), w tym przeciwpancernych. Siłę ognia przeciwpancernego w obronie mogą zwiększyć śmigłowce bojowe. Zakłada się bowiem, że śmigłowce bojowe, głównie przeciwpancerne mogą być wykorzystywane we wszystkich rodzajach działań bojowych, tzn. w obronie, przeciwuderzeniu i w natarciu.

W obronie - śmigłowce bojowe mogą wykonywać zadania: zabezpieczenia ogniem luk i skrzydeł, ogniowego wsparcia kontrataków i przeciwuderzeń odwodów lub drugich rzutów, zwalczania desantów powietrznych, przewozu odwodów przeciwpancernych i inżynieryjno - saperskich na zagrożone kierunki, stawiać narzutowe pola minowe, przewozić wojska i środki materiałowe itp.

W natarciu (podczas przełamywania obrony, w boju spotkaniowym, w pościgu itp) - śmigłowce bojowe mogą wykonywać zadania taktyczne, związane ze wsparciem ogniowym mającym na celu uzupełnienie lub spotęgowanie, a nawet zastąpienie ognia artylerii i innych środków ogniowych.

Na podstawie powyższego można stwierdzić, że śmigłowce bojowe we wszystkich rodzajach działań bojowych muszą w chwili obecnej spełniać rolę najbardziej manewrowego środka przeciwpancernego. Wynika to z ilości i coraz wyższej jakości środków opancerzonych potencjalnych przeciwników RP oraz z potrzeb wojsk własnych do ich zwalczania w toku operacji obronnej.

Biorąc pod uwagę wymagania jakim powinna sprostać współczesna obrona, a mianowicie być: silna pod względem przeciwpancernym, zdolna do łączenia działań pozycyjnych z manewrowymi; zdolna do wykonania manewru ogniowego; - można stwierdzić, że śmigłowce są tym właśnie środkiem, który w dużej mierze przyczyni się do spełnienia wyżej wymienionych wymogów.

Wydaje się więc, że dowódcy ogólnowojskowych ZT, ZTO (ZO) dysponując "własnymi" (etatowymi) śmigłowcami bojowymi, wykorzystywaliby je między innymi jako potrzebne odwody przeciwpancerne, które szybko mogą uzupełniać naruszony system ognia.

Stosunkowo duża będzie liczba przewidywanych do zwalczania przez śmigłowce obiektów (szczególnie pancernych i przeciwpancernych) przeciwnika. Wykorzystanie śmigłowców jako dodatkowego, manewrowego, a w niektórych sytuacjach odwodowego lub jedyne go środka przeciwpancernego przez dowódców ogólnowojskowych wysuwa się na czołowe miejsce i staje się koniecznością. Śmigłowce bojowe w ręku dowódcy ogólnowojskowego stanowić powinny odwód szybkiej interwencji, wysunięte i penetrujące „ramię” przeciwpancerne.

Praktyka ćwiczeń, doświadczenia wojen lokalnych i prowadzone badania pozwalają stwierdzić, że śmigłowce bojowe, z racji swych możliwości taktyczno-technicznych oraz możliwości stosowania specyficznego uzbrojenia, stanowią manewrowy środek walki przeznaczony do wykonywania szczególnych zadań, a mianowicie takich, w których właściwości terenu, czas i przestrzeń nie pozwolą lub poważnie ograniczą możliwości wykorzystania innych środków walki. Śmigłowce bojowe mogą wykonać szybkie i zaskakujące uderzenia niemal w każdej sytuacji i realizować zadania na korzyść ZT, ZTO (ZO) wojsk lądowych.

Z analizy zadań możliwych do wykonywania przez śmigłowce bojowe na rzecz ZT, ZTO (ZO) wojsk lądowych wynika, że śmigłowce te powinny być zdolne do natychmiastowego działania. Każde, za późno wykonane uderzenia mogą przynieść straty własnym wojskom. Stąd dążąc do wykorzystania walorów śmigłowców w postaci ich dużej manewrowości w sposób ekonomiczny a skuteczny i w odpowiednim czasie, musi istnieć krótka droga obiegu informacji o potrzebie użycia śmigłowców. Dążąc do skrócenia czasu obiegu informacji do minimum śmigłowce te muszą być podporządkowane dowódcom

ogólnowojskowym określonego szczebla. Potrzeba ta wynika z cechy przyszłego pola walki jaką jest duża manewrowość działań. Zmiany sytuacji bojowej będą następowały w coraz krótszym czasie. Na przyszłym polu walki nie będzie można osiągnąć dobrych rezultatów, jeżeli nie wygrywać będziemy na czasie i nie zdołamy przechwycić inicjatywy. Pomóc w tym mogą właściwie użyte, zgodnie z zasadami bojowego zastosowania, śmigłowce bojowe..

Do głównych zasad bojowego zastosowania śmigłowców bojowych są zaliczane: zaskoczenie, które osiąga się przez atakowanie przeciwnika w niespodziewanym miejscu i czasie i na nieoczekiwanym kierunku; "manewr i ogień" - polegające na prowadzeniu działań bojowych nękająco - podjazdowych, trudnych do określenia odnośnie miejsca i czasu ich prowadzenia; ruchliwość - polegająca na możliwości pokonywania niedostępnych dla innych środków walki przeszkód terenowych, manewrze ogniem, możliwości do szybkiej koncentracji i natychmiastowego rozśrodkowania ognia oraz możliwości prowadzenia ognia z różnych kierunków ^{na} jeden obiekt, możliwości szybkiego nawiązywania walki i równie nagłego oderwania się od przeciwnika; elastyczność - polegająca na możliwości przystosowania się w ciągle zamieniającej się sytuacji na polu walki, a wyrażająca się możliwością szybkiej zmiany ugrupowania bojowego w toku walki i przechodzenia do innych rodzajów działań bojowych; współdziałanie (wewnątrz ugrupowania bojowego) - polegające na utrzymaniu stałego kontaktu z wojskami na korzyść których wykonywane jest zadanie bojowe; ekonomiczność wykorzystania - polegająca na użyciu śmigłowców zgodnie z przeznaczeniem przede wszystkim do zwalczania środków pancernych i przeciwpancernych przeciwnika.

W związku z powyższym, aby można było zapewnić zgodnie z wyżej wymienionymi zasadami użycie śmigłowców bojowych powinny one być podporządkowane dowódcom ZT, ZTO (ZO) wojsk lądowych. Takie odczucia i tendencje daje się zauważyć wśród dowódców ogólnowojskowych. Znaczna liczba dowódców ZT wojsk lądowych pragnie na stałe dysponować (posiadać w etacie) pododdziałem śmigłowców

nie tylko rozpoznawczo-łącznikowych lecz bojowych i wykorzystywać je według własnych decyzji. Wydaje się, że wyposażenie ZT wojsk lądowych w etatowy pododdział śmigłowców bojowych jest w obecnych warunkach ekonomicznych państwa nierealne. Podporządkowanie etatowe ZT wojsk lądowych istniejących aktualnie eskadr śmigłowców rozpoznawczo-łącznikowych może spotkać progi ekonomiczne. Nie wyklucza to jednak budowania planów i rozwiązań perspektywicznych uwzględniających potrzebę wyposażenia ZT w śmigłowce bojowe. Trwają również dyskusje i rozważania nad celowością włączenia etatowego oddziałów śmigłowców bojowych do ZTO (ZO) wojsk lądowych. Wątpliwości te nie wynikają ze sprzeczności między potrzebami i wymaganiami operacyjno - taktycznymi pola walki a lecz możliwości ekonomicznych państwa. Uwzględniając to drugie zasadne jest pozostawienie śmigłowców bojowych w składzie WLOP i użycie ich w działaniach bojowych na korzyść ZTO (ZO) wojsk lądowych na dotychczasowych zasadach. Względy natomiast i wymagania natury operacyjno-taktycznej wskazują na celowość włączenia etatowego esrl do ZT, a pśb do ZTO (ZO) wojsk lądowych. Takie podporządkowanie umożliwia lepsze wykorzystanie walorów taktyczno-technicznych śmigłowców i koncentrowanie ich wysiłku na najważniejszych dla dowódcy ogólnowojskowego kierunkach czy rubieżach. Stąd większość zainteresowanych dowódców ZT, ZTO (ZO) wypowiada się etatowym im podporządkowaniem śmigłowców. Nie należy temu się dziwić biorąc pod uwagę fakt, że powszechnym dążeniem dowódców ogólnowojskowych jest przystosowanie organizacji i uzbrojenia wojsk do wymogów współczesnego "obronnego" pola walki, oraz dążność do zmniejszenia dysproporcji między ogniem a manewrowością, w tym ruchliwością wojsk. Jednym z podstawowych kierunków przy rozwiązywaniu między innymi tego problemu dowódcy ogólnowojskowi ZT, ZTO, ZO widzą w wykorzystaniu śmigłowców w działaniach obronnych, ale śmigłowców im etatowo podporządkowanych. W podporządkowaniu takim widzą zwiększenie efektywności wykorzystania śmigłowców bojowych na polu walki.

Analiza potrzeb udziału śmigłowców bojowych do wsparcia ogniowego oddziałów i ZT korpusu (armii) ogólnowojskowych pozwala stwierdzić, że śmigłowce te są nie tylko potrzebne, ale konieczne do wykonania wymienionego zadania.

Potrzeby udziału śmigłowców bojowych do wykonania podstawowych zadań bojowych w różnych rodzajach działań bojowych wskazują, że na rzecz każdego ZT wojsk lądowych powinna ciągle działać grupa śmigłowców w składzie eskadry. Wydaje się, że nie będzie racjonalne wydzielenie do dyspozycji każdego ze ZT eskadry śmigłowców bojowych z pśb ZTO (ZO), ze względu na naruszenie podstawowej zasady zmasowanego użycia pśb na głównym kierunku (rubieży). Korzystniej będzie wydzielić pśb ZTO (ZO) do wsparcia głównego zgrupowania korpusu (armii), działającego na głównym kierunku działań. Jednocześnie nasuwa się wniosek, że esrł działające w składzie ZT wojsk lądowych powinny być uzbrojone i stanowić silny środek walki w ręku dowódcy ogólnowojskowego ZT i gotowy do użycia w każdej chwili zgodnie z potrzebą i decyzją dowódcy ZT. Stąd formy organizacyjne, zarówno pododdziałów i oddziałów śmigłowców ZT i ZTO (ZO) powinny umożliwiać osiągnięcie przez nie wysokiej wartości bojowej, zarówno pod względem siły ognia jak i wsparcia logistycznego.

Ważnym więc problemem jest odpowiednie umieszczenie w strukturze organizacyjnej ZT i ZTO (ZO) wojsk lądowych pododdziałów i oddziałów LWL, a w nich głównie śmigłowców bojowych. Nie bez znaczenia też jest, czy dowodzenie eskadrami esrł i bojowych będzie scentralizowane na szczeblu korpusu lotniczego (KL) lub WLDP, czy też wejdą one etatowo w skład ZT i ZTO (ZO) wojsk lądowych i dowodzone będą przez dowódców ogólnowojskowych określonego szczebla, którym podlegają.

Aktualnie w SZRP LWL występuje w oddziałach typu pułk. W okresie pokoju jednostki te podlegają dowódcy KL. Natomiast na okres wojny przewidywało się ich podporządkowanie operacyjne dowódcom ZTO (ZO). Obecnie, w odniesieniu do śmigłowców bojowych,

istniała koncepcja pozostawienia ich w okresie wojny w podległości KL. Koncepcja ta miała w pewnym okresie uzasadnienie ekonomiczne i wynikające z założeń i postanowień układów rozbrojeniowych określających (ograniczających) liczbę śmigłowców bojowych w Wojsku Polskim (WP). Przydzielenie SZRP, w ramach układów rozbrojeniowych, limitu 130 śmigłowców bojowych^{1/} umożliwia rozwój tego lotnictwa i organizowanie kolejnych pułków śmigłowców. Ogranicznikiem w realizacji tych przedsięwzięć jest tylko wydolność ekonomiczna państwa.

W odniesieniu do śmigłowców bojowych, w tym układzie, nadal występują dwie tendencje ich organizacyjnego podporządkowania.

Pierwsza, to zorganizowanie śmigłowców bojowych w oddziały typu pułk z podporządkowaniem dowódcy KL lub WLDP. Druga, posiadająca więcej zwolenników to zorganizowanie śmigłowców bojowych w pododdział typu eskadra i podporządkowanie ich dowódcom ogólnowojskowych ZT i ZTO (ZO).

Zarówno pierwsza, jak i druga tendencja ma wady i zalety. Na przykład - scentralizowane dowodzenie na szczeblu KL lub Naczelnego Wodza (WLDP) zapewnia elastyczność wydzielenia śmigłowców bojowych, zgodnie z wydzielonym limitem, do zaspokojenia potrzeb poszczególnych ZTO (ZO) i ZT działających na głównych kierunkach. Wadą jest ograniczona samodzielność poszczególnych ZT, ZTO (ZO) w zakresie korzystania z dobrodziejstw wsparcia ogniowego śmigłowców bojowych. Możliwość dysponowania śmigłowcami bojowymi do potęgowania ognia w tym wypadku zależne będą od stopnia wzmocnienia (przydzielenia i wykorzystania "wysiłku") ich śmigłowcami bojowymi przez szczebel nadrzędny. Zdecentralizowane dowodzenie pododdziałami i oddziałami śmigłowców, a wynikające z podporządkowania ich dowódcom ZTi ZTO, zapewnia dowódcom ogólnowojskowym dużą samodzielność dysponowania

^{1/} Aktualnie WLDP dysponuje 46 śmigłowcami bojowymi.

nimi do potęgowania ognia~~o~~ głównie przeciwpancernego. W tej koncepcji, jednak ze względu na sztywne formy organizacyjne, w pewnym sensie ograniczone zostaną możliwości ekonomicznego wykorzystania śmigłowców bojowych. Mogą bowiem zaistnieć przypadki, że część śmigłowców ZT (jeżeli zostaną uzbrojone), szczególnie tych, które pozostają w drugim rzucie nie będą wykorzystywane, chociaż sytuacja będzie lub może tego wymagać. Z przedstawionych dwóch tendencji, zalety drugiej powodują, że w ramach restrukturyzacji SZRP w odniesieniu do LWL, ten wariant powinien być realizowany. Nie może tu być mowy o nagłych, rewolucyjnych, nieprzemyślanych zmianach, bo takie nie są potrzebne, lecz o rozsądnym stopniowym wprowadzaniu śmigłowców bojowych w podporządkowanie ZTO (ZO) i ZT, tak aby w końcu stały się one integralną (etatową) częścią ZTO (ZO) i ZT wojsk lądowych. Bezpośrednie (etatowe) podporządkowanie pododdziałów i oddziałów śmigłowców bojowych, a w szerszym znaczeniu LWL^{1/} ZTO (ZO) i ZT ogólnowojskowych, umożliwi bezpośredni wpływ dowódcy ogólnowojskowego na kierowanie lotnictwem wykonującym na jego rzecz i według jego decyzji zadania bojowe oraz upraszcza obieg informacji, organizację i realizację współdziałania między pododdziałami i oddziałami śmigłowców a dowództwem ZT i ZTO (ZO) wojsk lądowych, których cząstkę organizacyjną śmigłowce stanowią.

Jak wcześniej zaznaczyłem, zgodnie z ustaleniami dotychczasowymi pśb nie wchodzi w podporządkowanie operacyjne określonego ZTO (ZO), lecz działać może na jego korzyść z określonym "wysiłkiem". W tym układzie zadania dla pśb wykonującego zadania na korzyść określonego ZTO (ZO) określa (stawia) dowódca (szef sztabu) korpusu (armii) ogólnowojskowej. Zadania te otrzymuje dowódca oddziału śmigłowców bojowych ze sztabu KL (lub WLOP).

^{1/} LWL - zakłada się, że będą tworzyć: pśb, pśt, plsz, eśZT.

Widać tu, że obieg informacji o zadaniu jest wydłużony, a i ogniw pośrednich będzie kilka. Ten obieg informacji o zadaniu przebiega w łańcuchu: ZT → ZTO (ZO) → KL (lub WLOP) → pśb → ZTO (ZO) → ZT. Taka sytuacja jest nienormalna i w warunkach bojowych niekorzystna. Ważny jest bowiem bezpośredni kontakt dowódcy ZT, ZTO (ZO) wojsk lądowych z dowódcą pułku śmigłowców bojowych. Wyrażać się ta więź będzie przez dostarczanie przez dowódcę pśb dowódcy ZT, ZTO (ZO) niezbędnych danych do powzięcia decyzji, a sztabom (ZT, ZTO lub ZO) danych koniecznych do planowania działań. Dowódca ZTO (ZO) przy pomocy sztabu, biorąc pod uwagę dane (meldunek) otrzymane od dowódcy pśb, potrzeby wojsk ZT, ZTO (ZO) oraz aktualną sytuację, uszczegóławia zadania dla pśb, organizuje współdziałanie oraz ustala zasady i przedsięwzięcia zabezpieczenia działań bojowych.

Do właściwości organizacji działań bojowych w pśb, będzie należało to, że przebiegać musi równoległe z organizacją działań ZT, ZTO (ZO). Świadczy to o potrzebie, z chwilą podporządkowania LWL ZTO (ZO) wojsk lądowych, utworzenia na szczeblu ZTO (ZO) szefostwa (dowództwa) lotnictwa wojsk lądowych jako komórki organizacyjnej, w której kompetencji będzie stanowienie o wykorzystaniu tego lotnictwa, zgodnie z wolą dowódcy ogólnowojskowego.

Szefostwo (dowództwo) lotnictwa wojsk lądowych ZTO (ZO) byłoby przeznaczone do organizowania działań i kierowania podległymi jednostkami lotnictwa (pśb, pśt, plsz, eśrł), organizowania współdziałania z lotnictwem KL i KOP oraz współdziałania tego lotnictwa i własnego (tzn. organicznego LWL) z wojskami lądowymi. Dowództwo (szefostwo) wojsk lotniczych ZTO (ZO) rozwijane byłoby przy SD ZTO (ZO), a dowódca ZTO (ZO) wojsk lądowych dowodziłby własnym lotnictwem przez szefa (dowódcę) wojsk lotniczych korpusu (armii), w tym pułkiem śmigłowców bojowych.

Rozważania przeprowadzone i opisane w rozdziale pozwalają sformułować następujące wnioski odnośnie zasadności przekazania LWL w etatowe podporządkowanie ZT, ZTO (ZO) wojsk lądowych:

- z analizy przewidywanego pola walki oraz rodzajów działań bojowych wojsk lądowych wynika potrzeba istnienia w ramach ZTO (ZTO) pododdziałów i oddziałów śmigłowców bojowych przystosowanych do realizacji zadań na rzecz ZT, ZTO (ZO) wojsk lądowych.

Oddziały i pododdziały te powinny spełniać następujące wymagania: posiadać dużą siłę ogniową charakteryzować się dużą manewrowością; być przygotowane do zasilania logistycznego z dwóch systemów logistycznych (wojsk lądowych i WLOP); charakteryzować się elastycznością w dowodzeniu;

- śmigłowce bojowe, dzięki swym walorom taktyczno-technicznym, są i będą nieodzownym i poszukiwanym środkiem wsparcia ogniowego wojsk lądowych na współczesnym polu walki. Mogą one wypełniać istniejący niedobór w środkach przeciwpancernych i artyleryjskich, szczególnie w działaniach manewrowych, głównie obronnych;

- śmigłowce bojowe powinny być zdolne do natychmiastowego działania w ramach wsparcia ogniowego wojsk. Stąd przybliżenie ich do dowódcy ogólnowojskowego określonego szczebla, który dysponować by mógł nimi niezależnie od nikogo i w sposób najbardziej korzystny dla siebie ze względu na czas i miejsce ich użycia, staje się koniecznością;

- analiza potrzeb, warunków i sposobów wykonania zadań bojowych przez śmigłowce bojowe oparta na dotychczasowych doświadczeniach i wnioskach z ćwiczeń oraz wojen lokalnych pozwala na określenie podstawowych zasad zastosowania bojowego śmigłowców bojowych, które najlepiej mogą być stosowane w warunkach podporządkowania śmigłowców dowódcom ZTO (ZO). Do zasad tych zaliczyć należy: zmasowane użycie na najważniejszych kierunkach; zdecydowany sposób działania; zaskoczenie; ciągłość oddziaływania na przeciwnika; ekonomiczne wykorzystanie; ścisłe współdziałanie z wojskami lądowymi i innymi rodzajami wojsk;

- charakter zadań oraz warunki ich realizacji wykazują, że prawie wszystkie zadania bojowe śmigłowców będą wykonywane na

korzyść ZTO (ZO) i ZT wojsk lądowych. Ta bezpośrednia działalność na korzyść wojsk lądowych wymagać będzie dokładnego zgrania działań ogniowych śmigłowców z działaniami innych rodzajów wojsk i służb. Zmuszać to będzie do szczegółowego podziału zadań, w celu zapewnienia bezpiecznych warunków ich realizacji. Myślą przewodnią wspólnych działań powinna być decyzje (zamiar) dowódcy ogólnowojskowego, na rzecz którego śmigłowce wykonywać będą zadania. Stąd organizatorem dowodzenia i współdziałania powinno być dowództwo i sztab ZTO (ZO) wojsk lądowych. Natomiast wykonawcą pododdziały i oddziały śmigłowców bojowych i wojska lądowe ZTO (ZO) i ZT. W tej sytuacji można sformułować tezę, że pododdziały i oddziały śmigłowców bojowych powinny wchodzić w skład ZT, ZTO (ZO) wojsk lądowych, a główną zasadą użycia śmigłowców bojowych powinno być scentralizowane użycie na szczeblu ZTO (ZO) wojsk lądowych. Takie podporządkowanie i ta zasada zapewnia bardziej ekonomiczne i elastyczne wykorzystanie śmigłowców bojowych;

- z charakteru przewidywanych zadań dla LWL i warunków ich wykonywania we wszystkich rodzajach działań bojowych (obrona, przeciwuderzenia, natarcie) wynika potrzeba wyposażenia oddziałów i pododdziałów tego lotnictwa w odpowiednio organizacyjno-funkcjonalne zbudowane pododdziały wsparcia logistycznego wkomponowane w dwa systemy logistyczne - wojsk lądowych i WLDP. Wynika to z założenia koniecznej samodzielności bojowej poszczególnych pododdziałów i oddziałów śmigłowców.

3. WYMAGANIA DOTYCZĄCE WSPARCIA LOGISTYCZNEGO DZIAŁAŃ BOJOWYCH LOTNICTWA WOJSK LĄDOWYCH.

Efektywne wykorzystanie LWL, w tym głównie śmigłowców bojowych, na polu walki na rzecz oddziałów i ZT ZTO (ZO) wojsk lądowych, w dużej mierze zależy od jakości ich wsparcia logistycznego.

Specyfika przyszłego pola walki polegająca na dużej dynamice działań, częstej zmianie sytuacji, intensywnym oddziaływaniu przeciwnika, dużym zużyciu środków materiałowych oraz znacznej

manewrowości wojsk we wszystkich rodzajach działań wojsk rzutuje bezpośrednio na zakres i organizację wsparcia logistycznego LWL.

Zasady wykorzystania oddziałów i pododdziałów LWL (szczególnie śmigłowców bojowych), warunki ich bazowania i organizacja manewru lądowiskowego określają właściwości ich wsparcia logistycznego, które radykalnie różnią się od wsparcia logistycznego jednostek lotniczych WLOP.

Wsparcie logistyczne zależy od szeregu czynników, które wpływają z kolei na wymagania dotyczące tego wsparcia.

Do czynników determinujących wymagania w zakresie wsparcia logistycznego działań bojowych LWL należy zaliczyć: działalność wojsk własnych, charakter działań przeciwnika, charakter wykonywanych działań przez LWL; zasady bazowania LWL, strukturę organizacyjną LWL w tym jego pododdziałów i służb logistycznych.

Działalność wojsk własnych, na korzyść których LWL wykonuje zadania, wywierać będzie bezpośredni wpływ na samo wykorzystanie tego lotnictwa, w tym głównie śmigłowców bojowych. Wpływ ten wyrażać się będzie przede wszystkim w intensywności działań bojowych, a co się z tym wiąże - w wysokości zużycia środków materiałowych. Rodzaj działań bojowych w odniesieniu do operacji zaczepnej i tempo wojsk własnych rzutuje bezpośrednio na okres przebywania śmigłowców na lądowiskach w danym rejonie bazowania oraz częstotliwość manewru lądowiskowego i odległość dokonywanych przebazowań, a zatem bezpośrednio wpływają na potrzeby w zakresie lądowisk oraz organizację i pracę pododdziałów i służb logistycznych zapewniających możliwości bazowania i działalności śmigłowców. Rodzaj działań rzutuje również na przyjęcie takiej organizacji pododdziałów logistycznych LWL, która zapewniałaby ciągły manewr lądowiskowy śmigłowców oraz umożliwiała prowadzenie działań jednocześnie z dotychczasowego i kolejnego rejonów bazowania. Powoduje to potrzebę wydzielania rzutów wsparcia naziemnego (rz w n), stawia określone wymagania w zakresie

wyposażenia sprzętowego elementów logistycznych jednostek LWL, zwłaszcza w niezbędne środki transportowe.

Charakter działań bojowych przeciwnika wywiera wpływ na wykorzystanie śmigłowców, natężenie ich działań bojowych, wymagania w zakresie bazowania, zużycia środków materiałowych itp.

Wpływa zatem pośrednio na realizację zadań wsparcia logistycznego.

Bezpośrednie oddziaływanie przeciwnika na elementy logistyczne może polegać na intensywnym atakowaniu lądowisk i rozmieszczonych na nich pododdziałów i służb logistycznych. Niszczeniu dróg i przepraw, z których zmuszone są korzystać kolumny jednostek logistycznych. Niszczeniu baz i składów zaopatrzenia. Działania te wykonywane przez regularne wojska lądowe oraz grupy specjalne mogą dokonywane być z powietrza i z ziemi.

Pododdziały logistyczne śmigłowców, przemieszczając się w bezpośredniej strefie działań bojowych i rozwijając na lądowiskach, będą natrafiały na zniszczone i zaminowane drogi i przeprawy itp. Dlatego też pododdziały logistyczne śmigłowców - aby sprostać zadaniom - muszą być odpowiednio przystosowane organizacyjno-funkcjonalnie.

Struktura organizacyjno-funkcjonalna pododdziałów logistycznych oraz ich podporządkowanie powinny zapewniać możliwość terminowego, wszechstronnego i pełnowartościowego wsparcia logistycznego śmigłowców w każdej sytuacji bojowej. Od struktury organizacyjno-funkcjonalnej i podporządkowania oddziałów i pododdziałów śmigłowców zależy również system kierowania ich logistyką oraz zaopatrywania materiałowego, a więc wielkość utrzymywanych zapasów środków materiałowych na poszczególnych szczeblach organizacyjnych, źródła zaopatrzenia, rodzaj środków materiałowych i ich odbiorcy, rodzaj transportu i miejsce dowozu.

Charakter wykonywanych zadań, natężenie działań bojowych, skład grupy, rodzaj i uzbrojenie śmigłowców są to czynniki mające bezpośredni wpływ na zużycie takich podstawowych środków jak: paliwo lotnicze, środki rażenia, zużycie części zamiennych itp. Rzutują zatem na proces wsparcia materiałowego. Określają wymagania odnośnie utrzymywania wielkości zapasów materiałowych na

odpowiednich szczeblach dowodzenia, dyktują potrzeby w zakresie wyposażenia w transport samochodowy i dystrybucyjny oraz wpływają na organizację wsparcia lądowiskowo-technicznego.

Zasady bazowania śmigłowców w ugrupowaniu ZT i ZTO (ZO), odległość lądowisk bazowania śmigłowców od źródeł zaopatrzenia, stan dróg i przepraw w rejonie działań, pora roku i warunki meteorologiczne wywierają wpływ na zakres przedsięwzięć związanych z konserwacją i przechowywaniem środków materiałowych, na potrzeby transportowe. Ponadto warunki meteorologiczne i pora roku rzutują na warunki gospodarczo-bytowe stanu osobowego oddziału śmigłowców. Opisane powyżej czynniki wpływające na działalność elementów logistycznych oddziałów i pododdziałów śmigłowców i zasady wykorzystania bojowego śmigłowców określone w poprzednim rozdziale. Umożliwiają one wskazanie specyficznych warunków, w których będą działały pododdziały logistyczne LWL i w rezultacie wykazania potrzeby podporządkowania LWL ZT, ZTO (ZO) wojsk lądowych, a i tym samym wykazania potrzeby korzystania z dwutorowego sposobu zaopatrywania LWL oraz potrzeby utworzenia wewnątrz zaproponowanego dowództwa (szefostwa) LWL ZTO (ZO) struktury logistycznej, dbającej o zapewnienie właściwego kontaktu między podwładnymi a nadrzędnymi ogniwami systemów logistycznych.

Do specyficznych warunków działania pododdziałów logistycznych LWL zaliczyć należy między innymi to, że działalność ta odbywać się będzie w bezpośredniej styczności z walczącymi ZT wojsk lądowych, na korzyść których użyte są śmigłowce, pod stałym zagrożeniem oddziaływania przeciwnika z powietrza i ziemi. Wsparcie logistyczne śmigłowców (LWL) będzie połączone z częstym manewrem lądowiskowym niezależnie od rodzaju operacji. Będzie to wymagało ciągłego wydzielania sił i środków wsparcia logistycznego do stwarzania warunków zapewniających użycie i działalność bojową na kolejnych lądowiskach. Przemieszczenie rzutów wsparcia naziemnego będzie odbywać się po zniszczonych drogach lub wymagających rozminowania itp. Rozwijanie rzutów naziemnych będzie się odbywało na lądowiskach wybieranych w pośpiechu, często nie zupełnie przygotowanych, pozbawionych ukryć i szczelin itp. Rzuty naziemne będą niejednokrotnie osiągały kolejne lądowiska z dużymi

stratami, a ich rozwijanie będzie dokonywane w ograniczonym czasie często pod ogniem przeciwnika.

Z warunków wpływających na charakter wsparcia logistycznego działań LWL wynika również fakt, że pododdziały logistyczne pułków LWL będą prowadziły swą działalność w bezpośrednim kontakcie z jednostkami logistycznymi wojsk lądowych i w wielu wypadkach z ich pomocą, zwłaszcza ZT i ZTO (ZO). Współpraca ta i jej zakres będą wynikały ze wspólnych interesów, a mianowicie z potrzeb jak najlepszego wspierania logistycznego działających na korzyść ZT, ZTO (ZO) śmigłowców oraz ze wspólnej dyslokacji.

Związki taktyczne, ZTO (ZO) i ich pododdziały i oddziały logistyczne powinny świadczyć (poza zaopatrywaniem w środki typu lotniczego) usługi na korzyść wsparcia logistycznego działań śmigłowców. Wynika to z braku w strukturach organizacyjnych pododdziałów i służb logistycznych LWL niektórych sił i środków do wykonywania specjalistycznych zadań. Do tych usług świadczonych na potrzeby śmigłowców przez ZT, ZTO (ZO) zaliczyć można: przygotowanie terenu pod lądowiska, rozminowanie ich w razie potrzeby i urządzenie pod względem inżynieryjnym, wydzielenie dróg i przepraw, pomaganie w obronie i ochronie lądowisk, udzielanie pomocy w zakresie wsparcia technicznego, pomocy medycznej itp.

Rozważania przeprowadzone w niniejszym rozdziale jednoznacznie potwierdzają potrzebę podporządkowania LWL ZT i ZTO (ZO) wojsk lądowych. Na takie stwierdzenie zezwalają wyciągnięte wnioski odnośnie warunków realizacji zadań wsparcia logistycznego LWL. Do podstawowych wniosków zaliczyć można to, że:

- wsparcie logistyczne działań LWL (w tym śmigłowców bojowych) odbywa się w oparciu o ścisłą współpracę i udział jednostek logistycznych wojsk lądowych na korzyść których śmigłowce wykonują zadania bojowe;

- w celu usprawnienia systemu osiągnięcia WSGB i optymalnego wykorzystania możliwości bojowych LWL, w tym szczególnie pśb, winno to lotnictwo być podporządkowane dowódcom ogólnowojskowych ZT i ZTO (ZO) i bazować na obszarze właściwego OW;

- uzupełnieniem mobilizacyjnym pododdziałów i służb logistycznych pododdziałów i oddziałów LWL powinny zajmować się organiczne organa mobilizacyjne ZT i ZTO (ZO);

- uwzględniając potrzeby logistyczne LWL to jego pododdziały logistyczne oraz system zaopatrywania powinny zapewnić samowystarczalność (samodzielność) poszczególnych pododdziałów i oddziałów śmigłowców na lądowiskach;

- zaopatrywanie w środki materiałowe LWL należy organizować dla oddziałów i pododdziałów LWL dwutorowo. Znaczy to, że w środki materiałowe typu ogólnowojskowego pśb zaopatrywany powinien być w systemie zaopatrywania wojsk lądowych, w relacji: składy, magazyny ogólnowojskowe rejonu logistycznego OW lub armijna (korpuśna) brygada materiałowego zabezpieczenia (ABMZ) - jednostka logistyczna pśb. Natomiast w środki materiałowe typu specjalistycznego (lotniczego) pśb powinien być zaopatrywany w systemie zaopatrywania WLOP, w relacji: składy bazy materiałowe rejonu logistycznego WLOP lub pułk (brygada) materiałowego zabezpieczenia (BMZ) KL (WLOP) - jednostka logistyczna pśb.

Zaopatrywanie eskadr śmigłowców ZT w środki materiałowe typu ogólnowojskowego należy organizować w systemie logistycznym wojsk lądowych w relacji: składy, bazy rejonu logistycznego OW lub A (K) BMZ - batalion zaopatrzenia ogólnowojskowego ZT - pluton zabezpieczenia eskadry. Natomiast zaopatrywanie eskadry ZT w środki typu lotniczego odbywałoby się w relacji: składy, bazy rejonu logistycznego WLOP lub BMZ KL (WLOP) - jednostka logistyczna pśb lub ABMZ - batalion zaopatrzenia ZT - pluton zabezpieczenia eskadr ZT;

- ze względu na specyfikę działań LWL, która charakteryzuje częste zmiany sytuacji oraz w bazowaniu, niezależnie od rodzaju prowadzonych operacji, należy przewidywać potrzebę dostarczenia niewielkich ilości środków materiałowych, szczególnie typu lotniczego, w krótkim stosunkowo czasie. Dojazd małych kolumn samochodowych do poszczególnych lądowisk będzie raczej bardzo utrudniony. Dlatego też celowe wydaje się być włączenie do struktury LWL oddziału śmigłowców transportowych, którego jednym z zadań byłoby zaopatrywanie materiałowe i ewakuacja porażonych z

oddziałów i ZT armii (korpusu);

- ze względu na skład przewidywanego LWL (płt, plt, eś ZT plsz) i podporządkowanie go ZT i ZTO (ZO) wojsk lądowych, ogrom zadań i właściwy obieg informacji oraz potrzebę koordynacji i organizowania współdziałania, na szczeblu ZTO (ZO) powinien istnieć organ kierowania lotnictwem np. szefostwo (dowództwo) LWL (ZO), w składzie którego swoje miejsce musi znaleźć organ koordynujący pracę jednostek logistycznych LWL i odpowiedzialny za organizowanie i realizowanie przez te jednostki wsparcia logistycznego działań bojowych LWL.

4. STRUKTURA ORGANIZACYJNA I ZADANIA ORGANÓW LOGISTYCZNYCH DOWÓDZTWA (SZEFOSTWA WOJSK LOTNICZYCH ZWIĄZKU TAKTYCZNO-OPERA- CYJNEGO (OPERACYJNEGO) WOJSK LĄDOWYCH

Skoro przedstawione zostały uwarunkowania operacyjne i organizacyjne, określające potrzebę podporządkowania etatowego lotnictwa wojsk lądowych dowódcom ogólnowojskowym, należy rozważyć za pomocą jakich organów i w jaki sposób dowódca ogólnowojskowy ma tym lotnictwem kierować^{1/}.

Wnioski z rozważań opisowych w poprzednich rozdziałach sugerują jednoznacznie potrzebę podporządkowania LWL (ZO) wojsk lądowych i utworzenia na szczeblu tego związku szefostwa (dowództwa) lotnictwa. Proponowaną strukturę organizacyjno-funkcjonalną tego szefostwa z wyróżnieniem organu logistycznego przedstawia schemat, rysunek 1 - załącznik 1.

Służby i pododdziały logistyczne oddziałów i pododdziałów lotniczych LWL są organami wykonawczymi szefa logistyki wojsk lotniczych armii (korpusu) - WLA (K). Natomiast organ logistyczny podległy bezpośrednio szefowi logistyki WLA (K) byłby przeznaczony do organizowania i realizowania wsparcia logistycznego działań bojowych LWL na podstawie zamiarów, decyzji (rozkazów) dowódcy ZTO (ZO) i zarządzeń (rozkazów) szefa logistyki ZTO (ZO) wojsk

^{1/}W opracowaniu odnosić się będzie głównie do wsparcia logistycznego

lądowych, jak również zarządzeń (wytycznych) dowódcy (szefa) WLA (K).

Służby logistyczne organu (wydziału, oddziału?) logistycznego dowództwa (szefostwa) WLA (K) na podstawie wymienionych dokumentów opracowują propozycje i plany organizacji pododdziałów logistycznych oraz plany wsparcia logistycznego, redagują zarządzenia, zestawiają plany zaopatrzenia, dowozu i ewakuacji. Głównym organem kierowania wsparciem logistycznym LWL byłby wydział (oddział) logistyki WLA (K).

Wydział (oddział) logistyki DWLA (K) w takiej sytuacji planuje, opracowuje zasadnicze przedsięwzięcia z zakresu organizacji wsparcia logistycznego; organizuje gromadzenie i analizowanie oraz przygotowanie danych o stanie i możliwościach jednostek logistycznych WLA (K); doprowadza zadania do wykonawców i kontroluje ich wykonanie; organizuje dowóz środków materiałowych oraz ewakuację porażonych i sprzętu technicznego. Jednym z ważniejszych zadań oficerów pionów eksploatacji i zaopatrzenia tego wydziału (oddziału) jest ustalenie potrzeb przewozu (dowozu) środków materiałowych i ewidencji tych środków, planowanie i ustalanie źródeł zaopatrzenia i przydzielenie ich określonym jednostkom logistycznym oddziałów, planowanie użycia przydzielonych jednostek remontowych stacjonarnych i przydzielonych przez DWLOP odwodów technicznych.

Do zadań oficerów pionu eksploatacji Wydziału Logistyki DWLA (K) należałoby również systematyczne informowanie dowódcy WLA (K) i szefa logistyki armii (korpusu) o stanie i możliwościach pododdziałów i służb logistycznych lotnictwa armii (korpusu) WL i uzgadnianie z nimi zagadnień związanych ze wsparciem logistycznym tego lotnictwa, jego rozmieszczeniem i przebazowywaniem oraz utrzymaniem łączności, organizacją wsparcia logistycznego w nowym rejonie bazowania lotnictwa WLA (K), organizacją wykorzystania zasobów miejscowych i zdobyczy wojennych, organizacją bojowego i specjalistycznego szkolenia w pododdziałach oraz służbach logistycznych, studiowanie i uogólnianie doświadczeń z pracy pododdziałów i służb logistycznych odnośnie do wsparcia logistycznego lotnictwa WLA (K) i rozpowszechnianie wyników

studiów wśród żołnierzy pododdziałów i służb logistycznych WLA (K). Wydział (oddział) Logistyki WLA (K) skupiałby i rozwiązywał problemy związane z organizacją i realizacją przedsięwzięć w zakresie utrzymania sprzętu bojowego i pozostałego technicznego w sprawności eksploatacyjnej i bojowej. Szef Wydziału (oddziału) logistyki odpowiadałby za zgodne z normami wyposażenie WLA (K) w sprzęt, środki uzbrojenia lotniczego, właściwą eksploatację statków powietrznych oraz zgodne z normami i harmonogramem, kierowanie statków powietrznych do remontu oraz dokonywanie przeglądów technicznych.

Do zasadniczych zadań Szefa Logistyki WLA (K) w tej kwestii należałoby:

- planowanie zaopatrywania pododdziałów i oddziałów WLA (K) w statki powietrzne, sprzęt lotniczo-techniczny i pozostałe lotnicze środki materiałowe;

- nadzór nad właściwym eksploataowaniem statków powietrznych i pozostałego sprzętu technicznego oraz ich obsługę techniczną;

- kierowanie do remontu statków powietrznych i pozostałego sprzętu technicznego do odpowiednich stacjonarnych lub polowych warsztatów lotniczych (technicznych);

- organizację i realizację wsparcia lotniskowego materiałowego, technicznego, intendencckiego i pomocy medycznej w działaniach bojowych WLA (K);

- rozpowszechnianie i wprowadzanie do eksploatacji zarządzeń, wytycznych i biuletynów specjalistycznych dotyczących techniki lotniczej.

W zakresie realizacji zadań wsparcia technicznego sprzętu naziemnego wydział (oddział) miałby kompetencje odnośnie do całokształtu gospodarki związanej głównie z działalnością służby samochodowej. Do zadań wydziału (oddziału) w tym zakresie należy zaliczyć: stałą znajomość (prowadzenie ewidencji) stanu i możliwości oraz bieżące kierowanie działalnością służby samochodowej WLA (K); ustalanie oraz planowanie potrzeb transportowych i części zamiennych (zestawów remontowych); kompletowania pododdziałów i oddziałów WLA (K) w pojazdy mechaniczne; sprawowanie stałego nadzoru nad eksploatacją pojazdów

mechanicznych i innego sprzętu technicznego wsparcia naziemnego oraz zużyciem części zamiennych i zestawów remontowych; organizację remontu naziemnego sprzętu technicznego; organizację punktu zbiórki pojazdów uszkodzonych oraz ewakuację uszkodzonego sprzętu do określonych stacjonarnych i polowych warsztatów remontowych; opracowanie wytycznych specjalistycznych w pionie służby samochodowej, organizację i kontrole przygotowania specjalistycznego kierowców i mechaników samochodowych oraz organizowanie współpracy ze służbami technicznymi armii (korpusu).

Ponadto Wydział (oddział) Logistyczny DWLA (K) przez pion służb zaopatrzenia realizowałby zadania związane z planowaniem wsparcia materiałowego szeroko rozumianego, to znaczy od materiałów lotniczo-technicznych, bojowych środków materiałowych do środków zaopatrzenia mundurowego, żywnościowego i medycznego. Określałby też potrzeby finansowe lotnictwa armii (korpusu). Do podstawowych obowiązków należałoby też sprawowanie nadzoru nad gromadzeniem, przechowywaniem i ewidencją środków materiałowych w podległych jednostkach, opracowanie planu materiałowego w zakresie specjalności, a także ścisła współpraca z służbami zaopatrzenia armii (korpusu), organizacja zaopatrywania pododdziałów i oddziałów WLA (K) w materiały pędne i smary (mps), nadzorowanie wsparcia intendenckiego, ustalanie potrzeb WLA (K) odnośnie do żywności i zaopatrzenia mundurowego itp.

Pracę Wydziału (Oddziału) Logistycznego WLA (K) kierowałby szef Logistyki WLA (k) - zastępca dowódcy WLA (K) do spraw logistyki. Jako organa wykonawcze szefowi logistyki WLA (k) podlegałyby służby i pododdziały logistyczne pododdziałów i oddziałów lotniczych WLA (k).

Do sił i środków wsparcia logistycznego WLA (K) zaliczamy pododdziały i służby logistyczne oddziałów (pśb) i pododdziałów (eśrł ZT, ełł A) lotnictwa armii (korpusu).

Wymienione pododdziały i służby logistyczne przeznaczone są do bezpośredniej realizacji zadań wsparcia logistycznego działań bojowych oddziałów i pododdziałów lotnictwa WLA (K) na jednym lub dwóch - trzech lądowiskach (lotniskach) w każdych warunkach sytuacji bojowej i meteorologicznej.

Zadania pododdziałów i służb logistycznych pododdziałów i oddziałów WLA (K) wynikają z ich przeznaczenia i są następujące: zapewnienie stałej gotowości eksploatacyjnej lądowisk (lotnisk) i urządzeń lotniskowych do zabezpieczenia wykonywania lotów; gromadzenie i utrzymywanie określonych zapasów środków materiałowych; utrzymywanie w sprawności technicznej aparatów latających i pozostałego sprzętu technicznego; bezpośrednio zaopatrywanie pododdziałów i służb pułków, eskadr śmigłowców oraz własnych w środki materiałowe; bezpośrednia obsługa lotów; ochrona przeciwpożarowa sprzętu i obiektów znajdujących się na lądowisku (lotnisku); przygotowanie lądowisk i bazy logistycznej w rejonie przewidywanego bazowania oraz zapewnienie manewru lądowiskowego; udział w organizowaniu obrony, ochrony i maskowaniu lotnisk (lądowisk); szkolenie stanów osobowych pododdziałów i służb logistycznych^{1/}.

5. SYSTEM WSPARCIA LOGISTYCZNEGO LOTNICTWA ZWIĄZKU TAKTYCZNO-OPERACYJNEGO (OPERACYJNEGO) WOJSK LĄDOWYCH.

5.1. Zaopatrywanie materiałowe.

Pod pojęciem zaopatrywania materiałowego WLA (K) należy rozumieć całokształt przedsięwzięć, realizowanych przez organa zaopatrzenia systemu wsparcia logistycznego WLA (K), mających na celu ciągłe i terminowe zaspakajanie potrzeb środków materiałowych niezbędnych do życia i działalności stanu osobowego, utrzymania sprawności sprzętu technicznego oraz działalności bojowej (szkoleniowej) pododdziałów i oddziałów lotnictwa.

Treścią zaopatrywania materiałowego WLA (K) jest planowanie potrzeb, przyjmowanie, gromadzenie i konserwacja, przygotowania do

^{1/}Struktura organizacyjno-funkcjonalna, przeznaczenie, zadania pododdziałów i służb logistycznych oddziałów i pododdziałów LWL zostały dokładnie opisane w skrypcie nt. "Wsparcie logistyczne oddziałów Lotnictwa Wojsk Lądowych". Sygn.AON wew. 4351/91. Wyd. AON 1992 r nr bibl. PF3235.

przewozu i dowóz oraz wydawanie użytkownikom środków materiałowych, a także prowadzenie ewidencji tych środków.

Zaopatrywanie materiałowe WLA (K) powinno być w przyszłości realizowane według zasad zaopatrywania ustalonych dla poszczególnych rodzajów zaopatrzenia, wykonywanych w kolejności potrzeb wynikających z charakteru działań bojowych lotnictwa WLA (K), jego roli i miejsca w operacji.

Ciągłość i terminowość oraz wystarczalność ilościowo - jakościową zaopatrywania materiałowego lotnictwa WLA (K) osiąga się przede wszystkim przez utrzymanie, określonych normami, zapasów środków materiałowych w poszczególnych ogniwach zaopatrzenia systemu wsparcia logistycznego WLA (K), jak również przez ich ciągle uzupełnianie drogą dowozu ze składnic, składów stacjonarnych i polowych.

Szeroki asortyment środków materiałowych wchodzących w zakres wsparcia materiałowego WLA (K) dzieli się na dwie grupy. Do pierwszej grupy zalicza się środki materiałowe wykorzystywane we wszystkich rodzajach wojsk, łącznie z lotnictwem. Są to środki typu ogólnowojskowego. Do nich zaliczamy: żywność i sprzęt zaopatrzenia żywnościowego, środki i sprzęt zaopatrzenia mundurowego, sprzęt kwatermistrzowski i opał, uzbrojenie strzeleckie i amunicję strzelecką, środki sygnalizacyjne, środki obrony i ochrony przed bronią masowego rażenia, sprzęt saperski, środki ochrony przeciwpożarowej, medykamenty, pojazdy mechaniczne i części zamienne, paliwo i smary czołgowo-samochodowe, sprzęt i materiały kulturalno-oświatowe, topograficzne, środki łączności naziemnej itp. Do drugiej grupy środków materiałowych zalicza się zaopatrzenie wyłącznie lotnicze. Są to: paliwo i oleje lotnicze, płyny specjalne, smary i akumulatory pokładowe, aparaty latające, sprzęt i materiały lotniczo-techniczne, sprzęt nawigatorski, uzbrojenie i amunicja lotnicza, sprzęt ubezpieczenia lotów; elektrogazowy i lotniskowy itp.

Wymienione zaopatrzenie obu grup lotnictwa WLA (K) otrzymywać powinno w systemie wsparcia logistycznego tego lotnictwa poprzez ogniwa zaopatrzenia tego systemu, odpowiednio zorganizowane i przystosowane do warunków wykonywania określonych zadań.

Z chwilą podporządkowania LWL dowódcom ogólnowojskowym z racji tego podporządkowania lotnictwo WLA powinno korzystać, choć w części, z systemu zaopatrywania wojsk armii (korpusu). Urealniłoby to, w części, zasadę - kto stawia zadanie ten zapewnia ich wykonanie, między innymi (głównie) pod względem logistycznym. Dotyczyć to jednak może tylko środków typu ogólnowojskowego. W środki materiałowe typu lotniczego lotnictwo WLA (K) będzie zaopatrywane ze źródeł zaopatrzenia (składnic, baz, składów) systemu zaopatrywania WLOP, zarówno stacjonarnych (źródła zaopatrzenia rejonu logistycznego WLOP) jak i polowych tj. brygady (pułku) materiałowego zabezpieczenia (BMZ) KL (WLOP). Takie dwutorowe zaopatrywanie w środki materiałowe lotnictwa WLA (K) wynika z tego, że system zaopatrywania materiałowego WLOP stanowi centralny organ zaopatrywania (COZ) dla lotnictwa RP w środki materiałowe typu lotniczego. W takiej sytuacji zaopatrywanie materiałowe lotnictwa WLA (K) w środki materiałowe typu ogólnowojskowego dokonywane byłyby w relacji - składy OW - ABMZ - pułk zabezpieczenia armii - pododdział logistyczny pśb - eśb (elł) - dla pśb i elł oraz w relacji: składy OW - ABMZ - punkt zaopatrywania ZT (batalion zabezpieczenia ZT) - pododdział logistyczny eśrł ZT - dla eśrł ZT. Natomiast zaopatrywanie WLA (k) w środki materiałowe typu lotniczego dokonywane byłyby w relacji: składy, magazyny, składnice stacjonarne rejonu logistycznego WLOP lub składy BMZ (przez) KL (WLOP) - pododdział logistyczny pśb - eśb (elł) dla pśb i elł, oraz w relacji: składy, magazyny, składnice stacjonarne rejonu logistycznego WLOP lub składy BMZ (punkt) KL (WLOP) - pododdział logistyczny pśb - pododdział logistyczny eśrł ZT.

Zaopatrywanie materiałowe w systemie wsparcia logistycznego lotnictwa WLA (K) przedstawia schemat, rysunek 2.

5.1.1. Możliwości zaopatrywania materiałowego wojsk lotniczych związku taktyczno - operacyjnego (operacyjnego) wojsk lądowych

Zapewnienie ciągłości działań WLA (K) i zachowanie ich żywotności stwarza potrzebę gromadzenia i utrzymywania odpowiednich zapasów środków materiałowych we wszystkich ogniwach zaopatrzenia systemu logistycznego WLA (K). Aktualnie ilość i asortyment środków materiałowych w pododdziałach logistycznych (plutonach zabezpieczenia) esrl ZT gwarantują ciągłość i terminowość wsparcia działań bojowych w ciągu doby działań. Stanowią o tym możliwości przewozowe plutonu zaopatrzenia esrl ZT.

Zgromadzona ilość środków materiałowych w pododdziale logistycznym (batalionie zaopatrzenia) psb zaspokaja potrzeby pułku przez okres 2-3 dni działań.

Konkretnymi danymi wyjściowymi do określenia potrzeb w zakresie środków materiałowych dla WLA są: etaty pododdziałów i oddziałów śmigłowców, współczynnik ukompletowania, współczynnik gotowości bojowej, natężenie działań bojowych, ich charakter, dane taktyczno-techniczne śmigłowców, normy i limity zużycia środków materiałowych, współczynnik wylotów śmigłowców ze zbiornikami dodatkowymi, współczynniki zużycia środków materiałowych^{1/}.

Uwzględniając np. stan etatowy śmigłowców, współczynnik sprawności technicznej śmigłowców - 0,9, natężenie działań - 5 wylotów dziennie śmigłowce i następujące współczynniki zużycia w jednym wylocie (średnie za 14-to dniową operację): niekierowanych pocisków raketowych S-5 - 0,40; przeciwpancernych pocisków kierowanych - 0,20, naboji lotniczych - 0,30; paliwa lotniczego dla esrl, el1, - 0,30, a dla esz - 0,50, potrzeby dobowe lotniczych środków bojowych przedstawia tabela 2, natomiast paliw i benzyn lotniczych przedstawia tabela 3.

^{1/}W opracowaniu nie wyjaśnia się poszczególnych haseł ze względu na podobną ich treść we wszystkich rodzajach lotnictwa. Treść haseł powinna być czytelnikowi znana.

Tabela 2

LP.	Wyszczególnienie lotniczych środków materiałowych	Lm.	elt OW (1 esk. 4Mi-2 uzbr. w wers. roz- poznaw.)	esr1 ZT (5x4Mi-2 w uzbr. w wers. roz- poznaw.)	eśsz 2x20Mi-2 ppanc i 12 śmigł. wer. ra- kiet	eśsz 1x16Mi-24D	Współcz. oblicz. średni za oper.
1	2	3	4	5	6	7	8
1.	7,62 mm nb. do PK zapas ruchomy ciężar 1 jo ciężar 1 wylotu ciężar 4 wylotów zużycie zap.ruch.	t " " " %	0,2 0,4 0,06 0,12 60	0,8 1,3 0,1 0,5 60	2,6 1,3 0,4 1,5 60	-	- 0,3 -
2.	12,7 mm nb lot. zapas ruchomy ciężar 1 jo ciężar 1 wylotu ciężar 4 wyl. zużycie zap.ruch.	t " " " %	-	-	-	14,1 4,7 1,4 5,6 35	0,3
3.	23 mm nb lot. zapas ruchomy ciężar 1 jo ciężar 1 wylotu ciężar 4 wylotów zużycie zap.ruch.	t " " " %	0,4 0,2 0,1 0,4 58	2,2 1,1 0,3 1,3 60	3,4 1,7 0,5 2,0 58	-	0,3

1	2	3	4	5	6	7	8
4.	Poc. rak. S-5 zapas ruchomy ciężar 1 jo ciężar 1 wylotu ciężar 4 wyl. zużycie zap.ruch.	t " " " %	2,4 -	-	4,8 2,4 1,0 3,9 80	25,8 12,9 5,2 20,6 80	0,5
5.	ppk-9M14M "Malutka" zapas ruchomy ciężar 1 jo ciężar 1 wylotu ciężar 4 wylotów zużycie zap.ruch.	t t t %	- -	- -	4,8 2,4 0,7 2,9 40	-	0,2
6.	ppk SM17P "Falanga" zapas ruchomy ciężar 1 jo ciężar 1 wylotu ciężar 4 wylotów zużycie zap.ruch.	t " " " %	-	-	-	0,9 4,5 0,9 3,6 40	0,2
7.	ZB-500 zapas ruchomy ciężar 1 jo ciężar 1 wylotu ciężar 4 wylotów zużycie zap.ruch.	t " " " %	-	-	-	16,0 8,0 0,8 3,0 20	0,1

1	2	3	4	5	6	7	8
8.	ZAB-250-270 zapas ruchomy ciężar 1 jo ciężar 1 wylotu ciężar 4 wylotów zużycie zap.ruch.	t " " " %	-	-	-	17,2 8,6 0,9 3,5 20	0,1
	Razem: zapas ruchomy: ciężar 1 jo ciężar 1 wylotu ciężar 4 wylotów zużycie zap.ruch.	t t t t %	0,6 0,3 0,16 0,52 67	3,0 1,5 0,4 1,8 60	15,6 7,8 2,6 10,3 66	82,1 38,7 9,1 36,6 53	-

Tabela 3

Lp.	Wyszczególnienie	Jm	Wyszczególnienie pododdz. LWL					Uwagi
			ełł	eś ZT	eśsz			
					Mi-2-2	Mi-24D-1	Razem	
1.	<u>Paliwo lotnicze</u>							
	1 jn	t	8,7	34,5	15,4	13,4	28,8	
	4,5 jn - zapas ruch. zużycie w ciągu	"	39,2	155,3	69,4	60,3	129,7	
	1 godz.	"	2,9	10,0	8,0	5,5	13,6	
	zużycie w ciągu 4 godz.	"	11,6	40,0	32,0	22,0	54,0	
<u>Zużycie zap.ruch.:</u>								
W ciągu 1 godz.	%	7,4	5,6	11,6	9,1	10,4		
W ciągu 4 godz. współcz.zużycia	%	29,6 0,33	25,8 0,29	46,1 0,52	36,5 0,41	41,6 0,47		
2.	<u>Benzyna lotnicza</u>							
	1 jn	t	4,4	-	-	-	-	
	4,5 jn zapas ruch. zużycie w ciągu 1 godz.	"	19,8	-	-	-	-	
	zużycie w ciągu 4 godz.	"	0,6	-	-	-	-	
	<u>Zużycie zap.ruch.:</u>							
W ciągu 1 godziny	%	3	-	-	-	-		
W ciągu 4 godzin współczynnik zużycia	%	12 0,14	-	-	-	-		

Biorąc pod uwagę etatowe możliwości transportu pododdziału logistycznego pśb, eśrł do przewozu środków materiałowych oraz uwzględniając dane zawarte w tabeli 2 i 3, oznacza to, że taką ilość środków materiałowych trzeba dostarczyć w ciągu doby do pododdziałów logistycznych WLA, aby utrzymać na niezmiennym poziomie wyjściowym stan zapasów. Dobowa przerwa w dostawach środków materiałowych spowoduje obniżenie się zapasów ruchomych, utrzymywanych w pododdziałach śmigłowców średnio o 40%^{1/}. Przytoczona kalkulacja w pewnym stopniu jest uproszczona. Nie uwzględnia występującej w rzeczywistości nierównomierności zużycia poszczególnych środków materiałowych, ponoszonych strat itp. Jeśli np. zapas ruchomy naboju lotniczych na szczeblu eskadry śmigłowców bojowych wyposażony w śmigłowce Mi-2 wynosi 2 jo i waży 3,4 t, to średni dzienny dowóz naboju lotniczych powinien oscylować w granicach 2 ton, co stanowi 58% zapasu ruchomego eskadry. Taką ilość naboju lotniczych trzeba dowieźć w każdym dniu do eskadry, chcąc utrzymać na niezmiennym poziomie stan zapasów wyjściowych. Nie są to wielkości duże, jednak zakłócenia w ich dowozie mogą wykluczać możliwość wykorzystania śmigłowców bojowych.

Z kalkulacji potrzeb materiałowych wynika, że pierwszy dowóz dla wszystkich pododdziałów WLA należy realizować pod koniec drugiego dnia działań w ilości 2,5 jo (jn). Kolejny dowóz należy zapewnić w ilości 1,8-2,0 jn (jo) dla eskadr śmigłowców szturmowych (bojowych), dla pozostałych pododdziałów, co drugi dzień w ilości 2,5 jn (jo).

^{1/} "Zabezpieczenie działań bojowych lotnictwa wojsk lądowych". Wyd. Sztab Głównego Kwatermistrzostwa WP. Służby Techniczne i Zaopatrzenia WL. 1982 r. s.35.

5.1.2. Urzutowanie środków materiałowych w ogniwach zaopatrzenia systemu wsparcia logistycznego lotnictwa wojsk lądowych.

W poszczególnych ogniwach zaopatrzenia system zaopatrywania pododdziałów i oddziałów śmigłowców LWL - środki materiałowe winny być utrzymywane w: BMZ KL (WLOP) - środki materiałowe typu lotniczego dla całości osób; ABMZ środki materiałowe typu ogólnowojskowego i paliwo lotnicze dla pśb; batalionie zaopatrzenia ogólnowojskowych związków taktycznych - środki materiałowe typu ogólnowojskowego i paliwo lotnicze dla eśrł; pododdziały logistycznym pśb - środki materiałowe typu lotniczego dla całości pśb oraz typu ogólnowojskowego dla eskadr bazujących w pułkowym węźle lądowiskowym; w pododdziałach logistycznych eśrł wszystkie rodzaje środków materiałowych dla całej eskadry śmigłowców.

Wydawnictwo MON, Sygn.Szkol. 292/67 "Zasady wykorzystania LWL dla potrzeb wojsk operacyjnych", określa, że w celu zapewnienia ciągłości działań bojowych, dla pśb powinny być utrzymywane zapasy środków materiałowych na okres 3 dni działań bojowych pułku. Aby zapewnić proces nieprzerwanego zaopatrywania eskadr. śmigłowców pśb w środki materiałowe na trzy dni działań, część z nich powinna znajdować się (być urzutowana) w pododdziałach logistycznych ogólnowojskowych ZT, część w pododdziale logistycznym pśb. I tak:

- w każdym batalionie zaopatrzenia ogólnowojskowego ZT dla eśrł - 8.400 kg paliwa lotniczego, około 45.000 szt. naboju do PK-7,62 i pozostałe środki materiałowe typu ogólnowojskowego na stan eskadry zgodnie z obowiązującymi zasadami w ogólnowojskowych ZT;

- w pododdziale logistycznym osób dla eśsz; ełł, około 200 ton paliwa lotniczego, 900 szt. przeciwpancernych pocisków kierowanych - 9M14M i tyleż typu 9M17P oraz około 40.000 sztuk pocisków rakietowych niekierowanych S-5; 65.000 sztuk naboju do działek NS-23M; 650.000 szt.naboju do KM - 7,62; 160.000 szt. naboju do KM-12,7 oraz pozostałe środki materiałowe typu lotniczego i ogólnowojskowego;

- w pododdziałach logistycznych każdej eskadry śmigłowców rozwijanych na lądowiskach eskadrowych powinny znajdować się zapasy środków materiałowych na dzień działań. W zależności od rodzaju eskadry (rozpoznawczo-łącznikowa, eskadry śmigłowców szturmowych Mi-2, czy Mi-24D) zapasy te powinny wynosić: od 15.600 do 57.000 kg paliwa lotniczego, około 200 szt. pocisków przeciwpancernych kierowanych - 9M14M; około 200 szt. pocisków przeciwpancernych kierowanych 9M17P, od 3000 szt. do 6.000 szt. niekierowanych pocisków rakietowych S-5; od 2250 do 5000 szt. naboji do PK-7,62, około 53000 szt. naboji do KM-12,7 oraz inne środki materiałowe, co w sumie stanowi około od 33 do 108 ton ładunku.

Potrzeba utrzymywania określonych wielkości zapasów środków materiałowych w poszczególnych szczeblach organizacyjnych systemu wsparcia logistycznego WLA będzie warunkowała organizację dowozu tych środków. Dowóz ten będzie realizowany z BMZ KL (WLOP) do osób lub do pododdziałów logistycznych ogólnowojskowych ZT - nie rzadziej niż raz na dwa dni. Z osób i ZT do pododdziałów logistycznych eskadr jeden raz w ciągu doby. Taka częstotliwość dowozu środków materiałowych wynika z możliwości przewozowych pododdziałów logistycznych eskadr oraz z przewidywanego natężenia działań eskadr.

5.2. Wsparcie techniczne

5.2.1. Wsparcie techniczne pododdziałów i oddziałów lotnictwa związku taktyczno-operacyjnego (operacyjnego) wojsk lądowych.

Do realizacji zadań wsparcia technicznego eskadr i pułków LWLA (K) przeznaczone są etatowe siły i środki służby inżynierijno-lotniczej oraz służby samochodowej.

Do ważniejszych zadań realizowanych w procesie wsparcia technicznego eskadr i oddziałów LWLA należy zaliczyć:

- terminowe prowadzenie przeglądów i obsług technicznych śmigłowców, pojazdów i pozostałego sprzętu;

- zbieranie uszkodzonego sprzętu bojowego, pojazdów mechanicznych i innego, bezpośrednio po uszkodzeniu oraz weryfikacje uszkodzeń i szybkie doprowadzenie do warsztatów remontowych;

- realizacja remontu sprzętu bojowego, pojazdów i innego szczególnie występujących w pojedynczych egzemplarzach oraz tych, których odnowa wymaga najmniejszej pracochłonności;

- ewakuacja uszkodzonego sprzętu technicznego do punktu zbiórki uszkodzonego sprzętu (PZUS);

- organizowanie technicznego zamykania kolumn rzutów wsparcia naziemnego podczas ich przemieszczania.

Śmigłowce oraz transport i pozostały sprzęt techniczny powinny posiadać możliwie najwyższy współczynnik sprawności technicznej. Śmigłowce i transport samochodowy muszą dysponować również dużym zapasem resursu agregatów oraz przebiegu kilometrów lub motogodzin do kolejnego przeglądu technicznego lub remontu.

Wszystkie przeglądy techniczne (obsługi) sprzętu bojowego i transportu samochodowego powinny być wykonane przed wejściem eskadr i pułków do działań bojowych. Pomocy w tym zakresie udzielają warsztaty remontowe KL i WLOP tzn. polowe warsztaty lotnicze (PWL) i ruchomy warsztat remontu samochodów (RWRS), oraz stacjonarne - rejonu logistycznego WLOP.

Sprzęt bojowy i transport samochodowy może być uszkodzony lub zniszczony w czasie przemieszczania jak i na lotniskach. Taki sprzęt należy na miejscu uszkodzenia przejrzeć, dokonać weryfikacji uszkodzeń, a nadający się do remontu sprowadzić do miejsca postoju warsztatów remontowych. Ze sprzętu nie nadającego się do remontu należy wymontować sprawne zespoły i agregaty i przeznaczyć je jako rezerwę remontową. Do tego celu z pododdziału wsparcia naziemnego eskadr i pułków wydziela się grupy weryfikacyjno-ewakuacyjne z odpowiednim sprzętem i transportem.

Zamykanie techniczne przemieszczających się rzutów wsparcia naziemnego śmigłowców musi być organizowane w każdych warunkach. W wypadku posiadania w eskadrach małej ilości ruchomych środków remontowych, do tego z konieczności musi być wydzielony transport ogólnego przeznaczenia z zapasem części zamiennych i narzędzi. Takie organizowanie zamykania technicznego rzutów wsparcia technicznego rzutów wsparcia naziemnego eskadr i pułków LWLA nie zmniejszy ich możliwości remontowych.

Ponieważ istnieje wyraźna specyfika w doprowadaniu do sprawności technicznej śmigłowców w stosunku do transportu samochodowego i innego sprzętu, dlatego wsparcie techniczne sprzętu w dalszej części skryptu przedstawione zostanie jako techniczne śmigłowców, techniczne samochodów i pozostałego sprzętu technicznego.

5.2.2. Wsparcie inżynieryjno-lotnicze eskadr i pułku śmigłowców lotnictwa wojsk lądowych.

Do realizacji zadań wsparcia inżynieryjno-lotniczego w każdym pśb znajdują się: personel lotniczo-techniczny eskadr lotniczych i jedna eskadra techniczna.

Personel służby inżynieryjno-lotniczej (SIL) w czasie działań bojowych realizuje następujące zadania:

- A. Eskadry lotnictwa łącznikowego, eśrł i eśsz
- obsługi bieżące zgodnie z jednolitym zestawem obsług technicznych (JZOTO czasu "W");
 - odtwarzanie gotowości bojowej do kolejnych wylotów;
 - usuwanie defektów i usterek oraz wymianą agregatów;
 - remont drobny;
 - wymianę silników;
 - rozśrodkowanie i maskowanie sprzętu lotniczego;
 - dezaktywację sprzętu lotniczego.
- B. Eskadra techniczna podczas działań bojowych wykonuje następujące zadania:
- remonty drobne;

- remonty bieżące;
- wymianę silników, zespołów, urządzeń i agregatów;
- remont pojedynczych zespołów, urządzeń, agregatów i przyrządów oraz innego wyposażenia lotniczego;
- regulację urządzeń, instalacji i układów sterowania;
- diagnostykę w zakresie przyczyn niesprawności sprzętu lotniczego;
- obsługi okresowe zgodnie z JZOT czasu "W" w okresie międzyoperacyjnym;
- pomoc specjalistyczną w ewakuacji sprzętu lotniczego kwalifikującego się do remontu średniego i głównego;
- odzysk części i zespołów ze śmigłowców nie kwalifikujących się do remontu;
- pomoc specjalistyczną personelowi SIL eskadr lotniczych śmigłowców w zakresie usprawniania niesprawności sprzętu lotniczego przez kierowanie w odpowiednie rejony grup remontowych drogą powietrzną.

Eskadra techniczna realizuje swoje zadania w dwóch wariantach:

1. Na miejscu stałego bazowania - na sprzęcie dostarczonym drogą powietrzną i kołową.

2. W miejscach bazowania eskadr, kluczy oraz przygodnym terenie na sprzęcie, którego nie można transportować drogą kołową lub który - według analizy czasowej - można szybciej usprawnić w miejscu aktualnego postoju. W wariantcie tym grupy remontowe wraz z częściami zamiennymi i narzędziami będą transportowane drogą powietrzną do wyznaczonych miejsc.

W zależności od stopnia uszkodzenia lub zniszczenia, śmigłowce kwalifikuje się do remontu lub strat bezpowrotnych. Z kolei od charakteru uszkodzenia i pracochłonności wyróżnia się następujące rodzaje remontu sprzętu lotniczego;

Tabela 4

Lp.	Nazwa remontu	Oznaczenie	Pracochłonność /r/h/	Czas technologiczny /h/	Uwagi
1	2	3	4	5	6
1.	główny	Rg	Powyżej 1000	powyżej 72	remont stacjonarny
2.	średni	Rś	600-1000	do 72	remont polowy
3.	bieżący	Rb	200-600	do 48	
4.	drobny	Rd	do 200	do 8	

W czasie działań bojowych w śmigłowcach będą powstawały straty.

Przewidywane straty śmigłowców przedstawia tabela 5.

Tabela 5

Lp.	Nazwa strat	udział %	Współczynnik strat	
			oznaczenie	wartość
1.	Straty bezpowrotne	2,5	K_B	0,025
2.	Uszkodzenia kwal. do remontu głównego	0,8	K_G	0,008
3.	Uszkodzenia kwal. do remontu śred.	0,6	K_{sr}	0,006
4.	Uszkodzenia kwalifikujące do remontu bieżącego	3,0	K_b	0,030
5.	Uszkodzenia kwalifikujące do remontu drobnego	25,0	K_{dr}	0,250

Do realizacji zadań wsparcia technicznego pododdziałów śmigłowców pśb, służba inżynieryjno-lotnicza dysponuje następującymi możliwościami:

Tabela 6

Lp.	Pododdział, oddział	Stan osobowy służby inżynieryjno-lotn.		Moc dysponowana	
		etat	produkc.	dobowa	na czas operacji
1. pśb	esk.techn.	81	61	610	8550
	esk.lotn.	343x40%	137	1370	19180
2. FWL		110/1/2=55	83/1/2=41	410	5.740
	Razem	149	239	2390	33.709

Wykorzystanie polowej sieci remontowej w czasie działań bojowych będzie utrudnione ze względu na stosunkowo częste przemieszczenie Y/1-2 razy w ciągu doby/ warsztatów wszystkich szczebli, wraz z rzutami wsparcia naziemnego.

5.2.3. Wsparcie techniczne sprzętu naziemnego pododdziałów i oddziałów lotnictwa wojsk lądowych.

W pododdziałach logistycznych śmigłowców LWLA do realizacji wsparcia technicznego sprzętu naziemnego przeznaczone są:

- w eśrł - grupa obsługowo-remontowa wyposażona w 1 samochód warsztat B1/sam. Możliwości obsługowo-remontowe tej grupy wynoszą 30 r/h w ciągu doby;
- w pśb - pluton remontu pojazdów kołowych o stanie etatowym 36 ludzi i sprzęcie: 2 samochody ciężarowo-szosowe, 7 samochodów specjalnych i 6 przyczep różnego przeznaczenia. Możliwości dobowe - 6 remontów bieżących;

- w BMZ KL - ruchomy warsztat remontu samochodów o stanie etatowym 119 osób, wyposażony w sprzęt: 10 samochodów ciężarowo-szosowych, 2 samochody osobowo-terenowe, 10 samochodów specjalnych, 16 samochodów różnych, 5 przyczep transportowych, 13 przyczep różnych.
 - Możliwości dobowe - 5 remontów średnich lub 17 remontów bieżących.

Do zasadniczych zadań, które personel techniczny pododdziałów logistycznych LWLA będzie realizował w ramach wsparcia technicznego sprzętu naziemnego zalicza się:

- kwalifikowanie naziemnego sprzętu technicznego do określonego rodzaju remontu;
- remont naziemnego sprzętu technicznego, głównie pojazdów mechanicznych;
- organizacja ewakuacji sprzętu technicznego przeznaczonego do remontu;
- organizacja i realizacja zadań zabezpieczenia technicznego przemieszczających się rzutów zabezpieczenia naziemnego LWLA.

Kwalifikacji sprzętu do określonego rodzaju remontu dokonuje grupa weryfikacyjno-remontowa.

Ze względu na rodzaj remontu straty w sprzęcie samochodowym można zakwalifikować do:

- remontu bieżącego (R_b) - 45%;
- remontu średniego (R_s) - 20%;
- remontu kapitalnego (R_k) - 15%;
- strat bezpowrotnych (S_B) - 20%.

Remont bieżący dzieli się według czasu potrzebnego na jego wykonanie na:

- remont bieżący o małym zakresie ($R_{b\text{mz}}$ - 2-3 godz. tj. 30% całości funduszu remontu bieżącego;
- remont bieżący o średnim zakresie ($R_{b\text{sz}}$) - 3-5 godz., tj. 40% całości funduszu remontu bieżącego;
- remont bieżący o dużym zakresie ($R_{b\text{dz}}$) - 5-15 godz., tj. 30% całości funduszu remontu bieżącego.

Zgodnie z przyjętymi zasadami postępowania w pierwszej kolejności remontowany będzie sprzęt techniczny wymagający remontu bieżącego oraz sprzęt występujący w pojedynczych egzemplarzach, decydujący o możliwości odtwarzania gotowości bojowej śmigłowców.

Pododdziały remontowe eśrł posiadają możliwości dokonywania tylko obsługi technicznych, przeglądów technicznych i wykonywania remontów bieżących małego zakresu.

Pluton remontu pojazdów kołowych pśb prócz wyżej wymienionych czynności może wykonywać prace związane z remontem średnim metodą wymiany agregatów, zespołów, urządzeń.

Sprzęt naziemny wymagający remontu średniego, kapitalnego oraz ten, którego uszkodzenia nie są w stanie usunąć pododdziały remontowe eśrł i pśb ewakuuje się do punktów zbiórki uszkodzonego sprzętu, a stąd do warsztatów nadrzędnego szczebla (RWRS BMZ KL).

5.3. Pomoc medyczna.

W zakresie wsparcia medycznego pododdziałów i oddziałów śmigłowców wchodzi przedsięwzięcia lotniczo-lekarskie, leczniczo-ewakuacyjne, sanitarno-higieniczne i przeciwepidemiczne oraz sanitarne obrona przed bronią masowego rażenia. Celem pomocy medycznej jest zapobieganie powstawaniu i szerzeniu się chorób w oddziałach (pododdziałach) LWL oraz zapewnienia pomocy medycznej porażonym i chorym.

Pomoc medyczna o charakterze ogólnym obejmuje:

- udzielanie pomocy lekarskiej porażonym i chorym i ich ewakuacji;
- wykonywanie czynności przeciwepidemicznych;
- badanie działania nowych środków rażenia oraz realizację przedsięwzięć zapobiegawczych i leczniczych;
- zaopatrywanie w materiały medyczno-sanitarne;
- szkolenie stanu osobowego;
- ocenę przydatności do spożycia posiłków i wody.

Do realizacji zadań wsparcia medycznego w oddziałach LWLA przeznaczone są kompanie medyczne. Kompania medyczna rozwija pułkowy punkt medyczny (PPM).

W skład kompanii medycznej wchodzi: dowódca kompanii medycznej - lekarz, 2 lekarzy, podoficer sanitarny, 6 sanitariuszy, 7 kierowców, 4 samochody sanitarne, 1 sala opatrunkowa na samochodzie.

Kompania medyczna przeznaczona jest do udzielania kwalifikowanej pomocy medycznej.

Realizując zadania wsparcia medycznego kompania medyczna dysponuje następującymi możliwościami: w ciągu doby może udzielić pomocy 100-150 porażonych w pełnym zakresie lub do 250 porażonym w zakresie zawężonym. Może ewakuować 160-200 porażonych.

Istotną rolę w zapewnieniu ciągłości leczniczo - ewakuacyjnej porażonych i chorych w okresie działań bojowych śmigłowców LWL spełniać będzie węzeł lądowiskowy osób i lądowiska śrł ZT. Węzeł lądowiskowy pśb i lądowiska eśrł ZT stanowiąc będą nie tylko bazę dla śmigłowców do prowadzenia działań bojowych, lecz również będą miejscem przyjmowania środków materiałowych, w tym medycznych dla wojsk ZT czy ZTO oraz miejscem ewakuacji porażonych i chorych z eśrł ZT do dywizyjnego punktu medycznego (DPM), batalionu medycznego (bm), czy medycznego batalionu wzmocnienia (mbw) ZT, jak również kompanii medycznej pśb do tyłowego rejonu ZTO czy ZO (baz szpitalnych, szpitali).

System leczenia etapowego z ewakuacją według wskazań zapewnia, po udzieleniu pierwszej pomocy lekarskiej, ewakuację do etapów kwalifikowanej pomocy medycznej.

Ewakuacja będzie z zasady prowadzona transportem samochodowym oddziałów kwalifikowanej pomocy medycznej. Z lądowisk (lotnisk) i punktów kwalifikowanej pomocy medycznej będzie dokonywana

ewakuacja (pilotów i innego wysoko wykwalifikowanego personelu) transportem lotniczym do szpitali polowych lub stacjonarnych.

Ewakuacja sanitarna porażonych i chorych z pododdziałów i oddziałów LWL, prowadzona transportem kołowym i lotniczym, może pominać pośrednie etapy ewakuacji medycznej, kierując ich wprost do szpitali polowych i stacjonarnych.

5.4. Wsparcie intendenckie

W zakresie czynności wsparcia intendenckiego pododdziałów i oddziałów LWL związanych z żywieniem i zakwaterowaniem stanu osobowego wchodzi: organizacja i realizacja żywienia w warunkach polowych zgodnie z normami żywnościowymi, urządzenie polowych punktów żywienia (kasyn) personelu latającego, technicznego oraz pozostałych żołnierzy, magazynowanie i wydawanie środków spożywczych, urządzenie punktów przygotowania posiłków i dowóz tych posiłków na lądowisko oraz do oddalonych miejsc ubezpieczenia lotów (bliższe i dalsze radiostacje prowadzące, wysunięte punkty oporu obrony lądowiska itp.), dowóz wody do celów spożywczych, wydawanie pododdziałom namiotów oraz organizacja polowych hoteli dla personelu latającego, technicznego oraz oficerów i podoficerów dowództwa i sztabu, magazynowanie i wydawanie opału, urządzeń grzejnych do namiotów oraz zapewnienie oświetlenia miejsc wypoczynku.

Do realizacji zadań zabezpieczenia żywnościowego sekcja żywnościowa eśrł ZT dysponuje 2 kuchniami polowymi typu KP-200/68. Umożliwiają one jednorazowo przygotowanie posiłku dla 240 żołnierzy.

Służba żywnościowa eśrł ZT i pśb magazynuje i przewozi od 3-5 racji dziennych żywności dla stanu osobowego pododdziału i oddziału. Do przewiezienia wyżej wymienionych ilości żywności dysponuje 2 samochodami ciężarowymi oraz samochodem chłodnią.

Zywienie personelu latającego eskadr i pułku należy organizować w taki sposób, aby umożliwić pilotom spożycie czterech posiłków (w tym dwa gorące) w ciągu doby.

Zywienie małych grup żołnierzy na posterunkach oddalonych i załóg lądujących przymusowo w przygodnym terenie, organizować należy w sposób indywidualny z wykorzystaniem wydanych wcześniej racji żywnościowych i kuchenek indywidualnych. Personel latający lądujący awaryjnie w terenie może korzystać z racji żywnościowej przewożonej w śmigłowcu.

Zywienie porażonych i chorych będzie realizowane na poszczególnych etapach ewakuacji medycznej, organizowanych na szczeblu pododdziałów i oddziałów LWL, zgodnie ze wskazaniami lekarza.

Zaopatrywanie pododdziałów i oddziałów śmigłowców LWL w wodę do celów konsumpcyjnych, bytowych i technicznych organizowane będzie na podstawie ustaleń i zarządzeń kwatermistrza (szefa sekcji żywnościowej), który w porozumieniu z lekarzem wskaże miejsce poboru wody.

Sekcja mundurowa pododdziałów i oddziałów LWL magazynuje i przewozi w czasie działań bojowych umundurowanie, które wykorzystywane będzie do wymiany umundurowania zniszczonego lub skażonego (norma - 5% stanu osobowego pododdziału, oddziału) tj. około 25 kpl. w eśrł ZT i 100 kpl. w pśb, wyposażenie hotelu polowego.

Sekcja mundurowa dysponuje samochodem łaźnią polową i samochodem pralnią polową.

Podstawowym zadaniem sekcji mundurowej będzie zapewnienie właściwego odpoczynku nocnego i dziennego, głównie personelowi latającemu.

5.5. Wsparcie lotniskowe (lądowiskowe).

Do wykonywania zadań wsparcia lotniskowego na szczeblu osób przeznaczona jest kompania obsługi lotniska (lądowiska).

Lądowisko aby mogło być wykorzystywane powinno odpowiadać pewnym wymogom. Wymagania, jakim powinno odpowiadać lądowisko i obszary przylotniskowe zależą bezpośrednio od charakterystyki lotno-technicznej konkretnego śmigłowca. W zależności od ciężaru i typu śmigłowca oraz ze względu na wyposażenie i przeznaczenie, lądowiska można podzielić na następujące klasy (tabela 7):

Tabela 7

Klasa lądowiska	Kategoria śmigłowców przewidzianych do eksploatacji lądowiska	Ciężar startowy śmigłowców w tonach
I	lekkie, średnie, ciężkie	powyżej 12
II	lekkie i średnie	do 12
III	lekkie	do 4

Obszar lądowisk i warunki terenowe powinny zapewnić: zamaskowane rozmieszczenie jednej eskadry śmigłowców, możliwość rozśrodkowania sił i środków zabezpieczenia naziemnego, możliwość szybkiego wprowadzenia sił i środków spod uderzenia lub zagrożenia uderzeniami, ciągłość prowadzenia działań niezależnie od warunków atmosferycznych, pory doby i roku. Minimalną powierzchnię przymięcia dla pojedynczego śmigłowca stanowi kwadrat o wymiarach:

- dla śmigłowców lekkich - 50 x 50 m;
- dla śmigłowców średnich - 60 x 60 m;
- dla śmigłowców ciężkich - 100 x 100 m;

Na lądowiskach przystosowanych do startów i lądowań w nocy, płaszczyzny przyziemienia dla pojedynczych śmigłowców zwiększa się o jedną trzecią. Lądowisko dla pododdziału śmigłowców powinno mieć tyle wybranych i oznaczonych płaszczyzn przyziemienia, ile śmigłowców znajduje się w pododdziale. Odstępy i odległości pomiędzy płaszczyznami przyziemienia powinny gwarantować bezpieczeństwo startu i lądowań oraz zapewnić dobrą obserwację wzrokową wszystkich śmigłowców. W rejonie lądowiska na kierunku startu i podejścia do lądowania nie mogą znajdować się przeszkody terenowe (wyższe niż 10 m) w odległości od punktu przyziemienia:

- a) dla śmigłowców lekkich - 120 m;
- b) dla śmigłowców średnich - 200 m;
- c) dla śmigłowców ciężkich - 300 m.

Spadek terenu wybranego na lądowisko nie powinien przekraczać 3° . Roślinność lub warstwa śniegu na lądowisku nie może być wyższa (grubsza) niż 15-20 cm.

Wymogi taktyczno-techniczne dotyczące lądowisk dla śmigłowców przedstawia załącznik 5.

W działaniach bojowych LWL w związku z częstym manewrem lądowiskowym i ograniczonym czasem na przygotowanie lądowisk (węzła lądowiskowego) oraz małymi możliwościami kompanii obsługi lotniska w zakresie przygotowania lądowisk, podstawową zasadą przy wyborze rejonów pod lądowiska, będzie wybór terenu nie wymagającego przygotowania pod względem inżynieryjnym lub terenu wymagającego minimum nakładu prac w tym zakresie. Jeżeli nie można całkowicie wyeliminować prac inżynieryjnych podczas przygotowania lądowisk, należy dążyć do tego, aby mogły one być wykonane za pomocą ogólnie dostępnych maszyn i środków. Prace w tym zakresie powinny ograniczać się do oznakowania płaszczyzn startowych, stoisk dla śmigłowców i dróg kołowania (holowania), usunięcia nie dużych przeszkód w strefie podejść powietrznych, zasypywania lejów, rowów, dołów, usunięciu pojedynczych drzew, krzewów, kamieni i utworzeniu gruntu do potrzebnej wytrzymałości. Teren

uprzednio powinien być sprawdzony, czy nie jest zaminowany, skażony środkami chemicznymi, promieniotwórczymi, bakteriologicznymi. W okresie zimy należy usunąć gołoledź i zasypy śniegowe.

zakres prac niezbędnych do przygotowania lądowisk nie powinien przekraczać możliwości sił i środków będących w wyposażeniu pododdziałów wsparcia logistycznego eskadr i rozmieszczonych w pobliżu wybranego terenu pod lądowisko wojsk lądowych.

6. KIEROWANIE SYSTEMEM WSPARCIA LOGISTYCZNEGO LOTNICTWA ZWIĄZKU TAKTYCZNO-OPERACYJNEGO (OPERACYJNEGO) WOJSK LĄDOWYCH

6.1. Wymagania kierowania wsparciem logistycznym lotnictwa wojsk lądowych.

Nie przypadkowo w opracowaniu przyjęto termin "kierowanie" wsparciem logistycznym WLA (K) rozumiejąc przez to, że kierowanie jest pojęciem szerszym, obejmującym przedsięwzięcia zarówno dowodzenia jak i zarządzania.

"Kierownictwo najogólniej pojęte polega na tym, że impuls dowolny danego osobnika jest dziełem innego osobnika. Osobnik B działa przeto, starając się wykonać plan przyjęty przez innego osobnika A w odniesieniu do działania osobnika B"^{1/}.

"Kierowanie - w myśl teorii organizacji i zarządzania jest integralną częścią wszelkiego zorganizowanego działania. W praktyce wyraża się ono w formie trzech ściśle powiązanych ze sobą, sprzężonych i tworzących zwrotną całość funkcji kierowania, do których należą organizowanie, pobudzenie i kontrolowanie"^{2/}.

^{1/}Tadeusz Kotarbiński - "Traktat o dobrej robocie". W-wa 1958 r str.101.

^{2/}Opracowano na podstawie: Kierowanie i organizacja pracy sztabowej w okresie pokoju. W. Mróz. Wyd. MON - Sztab Gen. W-wa 1974 r.

Przez kierowanie należy rozumieć działanie powodujące zachowanie się człowieka (ludzi) lub rzeczy zgodnie z zamiarem kierującego^{1/}.

Dowodzenie jest podstawową formą kierowania wojskami, oparta na uprawnieniu do kompleksowego kształtowania wszystkich elementów gotowości bojowej w odniesieniu do bezpośrednio i pośrednio podległych żołnierzy, a więc wszechstronnego przygotowania się do działania i do kierowania podczas wykonywania zadań bojowych.

Głównym celem dowodzenia jest utrzymanie gotowości poprzez zapewnienie pożądanego stanu moralno-wychowawczego i poziomu wyszkolenia bojowego żołnierzy, utrzymanie w sprawności uzbrojenia i wyposażenia, odpowiedniego stopnia ukompletowania oraz wszechstronnego zabezpieczenia działań bojowych wojsk.

Dowodzenie jest to działanie dowódców i żołnierzy organów dowodzenia mające na celu zapewnienie wykonania przez podległe wojska postawionych im zadań bojowych^{2/}.

Istota dowodzenia polega na podejmowaniu skutecznych decyzji, terminowym przekazywaniu zadań bojowych, konsekwentnym wprowadzaniu ich w życie, a także narzucanie przeciwnikowi swojej woli przez oddziaływanie na niego wszystkimi siłami i środkami oraz różnymi sposobami.

Przez dowodzenie należy więc rozumieć praktyczną działalność dowódców, oficerów sztabów, szefów rodzajów wojsk (służb) skierowaną na organizację działań bojowych, a także ukierunkowanie wysiłków podległych pododdziałów, oddziałów i związków do wykonania otrzymanego zadania.

^{1/} W. Mróz - Kierowanie i organizacja - Op.Cit. str.16.

^{2/} Na podstawie "Regulaminu Służby Sztabów w polu". Wyd. ASG WP. W-wa 1974 r.

Dowodzenie wojskami obejmuje: utrzymanie wysokiego stanu moralno-wychowawczego wojsk i stałej ich gotowości bojowej; ciągłe zdobywanie danych o sytuacji oraz wykrywanie (przewidywanie, prognozowanie) prawdopodobnych zamiarów przeciwnika; terminowe podejmowanie decyzji (zamiarów) i przekazywanie zadań podwładnym; organizowanie i utrzymywanie współdziałania; organizację zabezpieczenia działań bojowych, kontrolę wykonania zadań przez wojska i udzielanie im pomocy.

Treścią dowodzenia wojskami są następujące główne przedsięwzięcia: utrzymanie sił i środków w gotowości do działań; obiektywne opracowanie informacji dotyczących przeciwnika i wojsk własnych, sprecyzowanie celu działań i zamiaru; ustalenie etapów i wariantów działania. podjęcie optymalnej w danych warunkach decyzji; pozyskanie zasobów ludzkich i wsparcia logistycznego; zaplanowanie działań i postawienie zadań wykonawcom; organizacja współdziałania; zapewnienie warunków rozumienia zadań i celów działania oraz wyzwolenia twórczych koncepcji w działaniu, organizacja i sprawdzenie systemu dowodzenia wojskami; kontrola wykonania zadań^{1/}.

Zarządzanie jest przedłużeniem dowodzenia. Zarządzanie jako szczególny przypadek dowodzenia jest formą władzy organizacyjnej, która uprawnia osoby funkcyjne do kształtowania niektórych składowych gotowości bojowej lub tylko ich fragmentów w odniesieniu do wojsk podległych danemu szczeblowi kierowania. a więc jest ukierunkowana do przygotowania wojsk do działań bojowych zgodnie z zamiarem (decyzją itp.) dowódcy i na właściwe ich użycie w walce^{2/}.

^{1/}J.Orzechowski - "Dowodzenie i sztaby". Wyd.BWW MON W-wa 1974 r. Wyd. I str. 12.

^{2/}W. Mróz - Rozprawa doktorska. Wyd. ASB WP 1973 r, s. 57.

W procesie kierowania systemem wsparcia logistycznego działań bojowych WLA (K) mamy do czynienia z obydwoma formami kierowania tzn: dowodzeniem i zarządzaniem.

Niezależnie od wyżej wymienionego podziału kierowania wsparciem logistycznym WLA (K) należy spełnić szereg wymagań obowiązujących w dowodzeniu i zarządzaniu w ogóle, czyli stosować następujące zasady: celowość, przewidywanie, jednoosobowości, centralizacji, ekonomiczności, ciągłości, stanowczości, elastyczności i skrytości^{1/}.

Celowość dowodzenia i zarządzania polega na określeniu realnego celu w zakresie wsparcia logistycznego WLA (K) zgodnie z zamiarem użycia WLA (K) w operacji (walce), możliwościami pododdziałów i służb, urzędzeń i zakładów logistycznych (technicznych i zaopatrzenia) oraz warunkami konkretnej sytuacji.

Cel wsparcia logistycznego dowódca określa w zamiarze operacji (walki) oraz w zadaniach i zarządzeniach logistycznych.

Wszelkie przedsięwzięcia w zakresie dowodzenia i zarządzania odnośnie do wsparcia logistycznego działań bojowych powinny być rozpatrywane z uwzględnieniem tego, w jakim stopniu ich realizacja przyczyni się do osiągnięcia celu przez walczące pododdziały i oddziały WLA (K).

Przewidywanie polega na określaniu na podstawie wnikliwej i ciągłej analizy z sytuacji logistycznej, możliwości zmian w zakresie potrzeb, charakteru i przebiegu wsparcia logistycznego przyszłych działań WLA (K) i wynikających z nich konsekwencji w dowodzeniu i zarządzaniu tym wsparciem.

^{1/} Na podstawie - Regulaminu ... op.cit. ... str. 18.

Jednoosobowe dowodzenie (zarządzanie) polega na osobistym powzięciu decyzji (zamiaru) przez dowódcę (szefa logistyki itp.) w zakresie swoich kompetencji i realizacji najważniejszych przedsięwzięć dowodzenia (zarządzania) zgodnie z uprawnieniami przyznanymi mu w regulaminach, instrukcjach i rozkazach przełożonych. Każda osoba organów dowodzenia (zarządzania) ponosi odpowiedzialność za realizację zadań zgodnie z decyzją (zamiarem) dowódcy (szefa) i zakresem obowiązków wynikających z pełnionej przez nią funkcji.

Centralizację dowodzenia polega na ukierunkowaniu przez nadrzędny organ dowodzenia wysiłków pododdziałów i służb, urzędzeń i zakładów logistycznych stosownie do zamiaru dowódcy (szefa) i planu wsparcia logistycznego działań bojowych WLA (K), opracowanego w zależności od sytuacji ramowo lub bardziej szczegółowo. Stopień centralizacji powinien odpowiadać konkretnej sytuacji logistycznej i warunkom działań bojowych.

Ekonomiczność dowodzenia (zarządzania) polega na stosowaniu takich sposobów działania pododdziałów, urzędzeń, warsztatów itp. logistycznych WLA (K) lub przydzielonych (podporządkowanych) w konkretnych warunkach pola walki, które zapewnią osiągnięcie celu realizacji zadań wsparcia logistycznego, w jak najkrótszym czasie i kosztem najmniejszego wysiłku oraz zużycia środków materiałowych oraz przy minimalnych stratach.

Operatywność dowodzenia (zarządzania) polega na realizacji niezbędnych w danych warunkach przedsięwzięć dowodzenia (zarządzania) w takim okresie i z taką szczegółowością, które umożliwiają realizację zadań wsparcia logistycznego wykonywanego zadania bojowego. Osiąga się ją przez zapewnienie sprawnie działającego systemu informacji o potrzebach WLA (K) i możliwościach ich zaspokajania przez poszczególne pododdziały logistyczne, zastosowanie właściwych metod podejmowania decyzji (zamiaru) w zakresie pracy pododdziałów logistycznych i przekazywanie zadań oraz wprowadzanie i umiejętne wykorzystanie

technicznych środków dowodzenia (zarządzania). Operatywność dowodzenia (zarządzania) pododdziałami logistycznymi WLA (K) powinna zapewnić podjęcie skutecznych decyzji (zamiarów) i przekazanie zadań wykonawcom w takim czasie, który gwarantuje organizację i realizację zadań wsparcia logistycznego działań bojowych WLA (K).

Ciągłość dowodzenia (zarządzania) polega na zapewnieniu dowódcom (szefom) możliwości ciągłego wpływania na działalność systemu wsparcia logistycznego. Osiąga się ją przez: utrzymywanie ciągłej łączności z przełożonymi i podwładnymi; odpowiednią organizację (rozmieszczenie, urzutowanie) punktów dowodzenia; meldowanie przełożonym oraz informowanie podwładnych o sytuacji logistycznej właściwą organizacją pracy obsad punktów dowodzenia i sprawne odtwarzanie naruszonego systemu kierowania.

Stanowczość dowodzenia (zarządzania) polega na bezwzględnym, uporczywym wprowadzaniu w czyn powziętej decyzji (zamiaru) o wsparciu logistycznym działań bojowych WLA (K). Osiąga się ją przez zdecydowanie dowódcy (szefa) w każdej sytuacji, zapobieganie wśród podwładnych nastrojów braku zaufania do powziętej decyzji (zamiaru) oraz nastrojów załamania i paniki.

Elastyczność dowodzenia (zarządzania) polega na korygowaniu uprzedniej lub powzięciu nowej decyzji o wsparciu logistycznym działań bojowych oraz stawianiu zadań podwładnym stosownie do zmian zaistniałych w sytuacji logistycznej. Osiąga się ją przez wprowadzenie takich zmian do decyzji i planu działania, które zapewniają realizację procesu wsparcia logistycznego WLA (K) w nowych warunkach lub niezależnie od zmian w sytuacji logistycznej i bojowej.

Skrytość dowodzenia (zarządzania) realizację zadań wsparcia logistycznego WLA (K) polega na zachowaniu w tajemicy przed przeciwnikiem wszystkich planowanych i wykonywanych przedsięwzięć wsparcia logistycznego i systemu kierowania nimi, a zwłaszcza systemu łączności, punktów dowodzenia itp.

Dominującą rolę w zapewnieniu spełnienia wyżej opisanych wymagań w stosunku do kierowania systemem wsparcia logistycznego WLA (K) powinny spełniać sztaby określonego szczebla, które są organami dowództw (szefów) w kierowaniu podległymi pododdziałami i służbami. W swojej działalności wykonują one następujące zadania: zbierają, studiują, uogólniają oraz przygotowują dane z zakresu wsparcia logistycznego, niezbędne dowódcy (szefowi) do podjęcia decyzji (zamiaru); koordynują prace wszystkich służb i pododdziałów; kierują rozkazy, zarządzenia, wytyczne dowódców (szefów) do wykonawców, kontrolują przebieg wykonania zadań; opracowują dokumenty osiągania stanów gotowości bojowej, organizują i kontrolują szkolenie bojowe i specjalistyczne żołnierzy; czuwają nad zachowaniem tajemnicy służbowej; organizują wymianę informacji ze współdziałającymi wojskami; prowadzą ewidencję stanu osobowego.

W swej pracy sztaby powinny wykorzystywać dokładnie opracowane i stale uaktualniane plany działania.

6.2. Znaczenie, cele i zadania kierowania systemem wsparcia logistycznego lotnictwa wojsk lądowych.

Znaczenie kierowania wsparciem logistycznym WLA (K) wynika przede wszystkim z bezpośredniej zależności powodzenia wykonania zadań bojowych przez lotnictwo WLA (K), od sprawnie zorganizowanego wsparcia logistycznego tych zadań.

O wykorzystaniu lotnictwa WLA (K) i jego wsparciu logistycznym decydują następujące osoby funkcyjne pionów dowodzenia i zarządzania:

- w pionie dowodzenia działaniami WLA (K): dowódca armii (korpusu) ogólnowojskowej, dowódca wojsk lotniczych armii (korpusu), dowódcy oddziałów lotnictwa (np. pśb, pśt itp.), dowódcy eskadr oraz kluczy lotniczych tych oddziałów oraz dowódca eskadry lotnictwa łącznikowego armii (korpusu), dowódcy związków taktycznych ogólnowojskowych i dowódcy eskadr oraz kluczy eśrł ZT;

- w pionie wsparcia logistycznego działań bojowych WLA (K) udział biorą: szef logistyki armii (korpusu) ogólnowojskowej, szef wydziału logistyki (szef logistyki) DWLA (K), dowódca brygady materiałowego zabezpieczenia armii (korpusu) - BMZA (K), dowódca rejonu logistycznego WLOP, szef logistyki ZT ogólnowojskowego, szef logistyki oddziału lotniczego, dowódcy pododdziałów logistycznych esł ZT, elłA.

Ponadto w zarządzaniu działalnością specjalistyczną udział biorą, z uprawnieniami adekwatnie do szczebla dowodzenia, szefowie służb występujący na wyżej wymienionych szczeblach organów logistycznych.

Nieprzerwane, terminowe i zgodne z potrzebami wsparcia logistycznego działań bojowych lotnictwo WLA (K), będzie bezpośrednio zależało od właściwie zorganizowanego, ciągłego i spełniającego wszystkie wymagania opisane w podrozdziale 6.1 kierowania systemem wsparcia logistycznego WLA (K).

Celem kierowania wsparciem logistycznym WLA (K) jest właściwa i w terminie organizacja i realizacja zaspokojenia potrzeb związanych z funkcjonowaniem i działalnością bojową pododdziałów esł ZT, oddziałów lotnictwa (psb, pst itp) poprzez utrzymywanie ciągłego kontaktu pomiędzy: dowódcą armii (korpusu) a dowódcą WLA (K), szefem logistyki DWLA (K) a dowódcą WLA (K), szefem logistyki DWLA (K) a szefami logistyki poszczególnych szczebli (przełożonymi, podwładnymi i współdziałającymi) oraz wymianę informacji, udzielanie wytycznych, wysłuchiwanie danych i propozycji, podejmowanie decyzji (zamiarów), wydawanie rozkazów i zarządzeń oraz określanie zadań, zbieranie sprawozdań i meldunków.

Spełnianie celu kierowania systemem wsparcia logistycznego WLA (K) gwarantować powinna realizacja podstawowych funkcji dowodzenia i zarządzania, a mianowicie: planowanie wsparcia logistycznego - czyli przewidywanie perspektywiczne (prognozowanie) potrzeb wynikających z wymogów pola walki i przewidywanego wykorzystania

oddziałów i pododdziałów lotnictwa WLA (K); w odpowiednim czasie udzielanie wytycznych; umiejętne organizowanie działalności logistycznych ogniw systemu wsparcia WLA (K); uwzględnienie roli i miejsca lotnictwa WLA (K) w działaniach bojowych oraz koordynowanie działalności ogniw systemu logistycznego w toku działań bojowych w celu dokładnego wykonania zadań i w określonym czasie; kontrolowanie - czyli konsekwentne porównywanie rzeczywistych wyników działania z założonymi celami i zadaniami.

Głównym elementem procesu kierowania wsparciem logistycznym WLA (K) jest podjęta optymalna decyzja o wsparciu logistycznym działań. W toku podejmowania decyzji powinny być przestrzegane następujące zasady: przełożony nie powinien decydować o tym, o czym może podwładny; decyzję (projekt) powinien przygotowywać podległy sztab; decyzja powinna być podjęta w ramach dopuszczalnego czasu reakcji (podjęta późno nie będzie wykonana)^{1/}.

W procesie kierowania systemem wsparcia logistycznego WLA (K) przygotowaniem decyzji zajmują się oficerowie sztabu wraz z organami logistycznymi odpowiedniego szczebla dowodzenia. Natomiast decyzję podejmuje jednoosobowo (w zakresie swoich kompetencji) dowódca bądź szef logistyki.

Do zadań sztabu w procesie kierowania systemem wsparcia logistycznego WLA (K) zaliczyć należy:

- system zbierania informacji od nadrzędnych dowództw i sztabów oraz organów logistycznych o zadaniach stawianych lotnictwu WLA, planowanym manewrze, przydzielonych limitach, zasadach ich wykorzystania, o dowozie środków materiałowych, jak również o zasadach i możliwościach wykorzystania rejonów, dróg, przepraw, stacji załadowniczych, urządzeń ewakuacyjno-remontowych, ewakuacyjno-medycznych i innych elementów logistycznych;

^{1/} W. Mróz - Kierowanie i organizacja ... op.cit. ... str.20.

- stałe zbieranie informacji od podległych ogniw logistycznych o aktualnym stanie i ukończeniu. rozmieszczeniu. wykonywanych zadań, zużyciu środków materiałowych, potrzebach, stanie technicznym sprzętu, stratach w stanie osobowym, sprzęcie i środkach materiałowych, a zwłaszcza o możliwościach wsparcia logistycznego działań bojowych oddziałów i pododdziałów WLA (K);

- ciągle zbieranie informacji o taktyce oddziaływania przeciwnika zarówno powietrznego, jak i grup specjalnych na elementy wsparcia logistycznego WLA (K), a zwłaszcza na lądowiska, kolumny, bazy itp.;

- systematyczne zbieranie informacji o terenie w przewidywanym rejonie działań bojowych (charakterystyce dróg, rejonów nadających się do przygotowania lądowisk. infrastruktura, stan saniatrno-epidemiczny rejonu, zasoby wody itp.);

- ciągła obserwacja warunków meteorologicznych w poszczególnych porach roku i ich wpływ na możliwości wykonania zadań wsparcia logistycznego WLA (K);

- systematyczna i dokładna analiza danych i opracowanie referatów meldunków o możliwościach systemu logistycznego oraz propozycji o wsparciu logistycznym działań bojowych WLA (K) stanowiących podstawę do podjęcia decyzji przez dowódców pododdziałów i oddziałów lotnictwa WLA (K);

- opracowywanie dokumentów logistycznych (rozkazów, zarządzeń, planów wsparcia logistycznego itp.);

- terminowe, jednoznaczne przekazywanie zadań podległym pododdziałom logistycznym w zakresie wsparcia logistycznego działań bojowych WLA (K);

- zapewnienie łączności z podległymi i współpracującymi pododdziałami i służbami logistycznymi z uwzględnieniem skrytości i szybkości przekazywania informacji.

6.3. Struktura kierowania systemem wsparcia logistycznego lotnictwa wojsk lądowych.

Przewidywana struktura organizacyjna WLA (K) zakłada wykorzystanie jego sił i środków na następujących szczeblach:

- armii (korpusu) ogólnowojskowej: pśb (składającego się z trzech eskadr śmigłowców bojowych) i elł. W przyszłości przewiduje się na tym szczeblu pśt, plsz;

- dywizji (brygady) ogólnowojskowej - eskadrę śmigłowców rozpoznawczo-łącznikowych;

Stosownie do wyżej przedstawionej zasady podporządkowania (wykorzystania lotnictwa WLA (K)), również będzie kształtowało się kierowanie systemem wsparcia logistycznego działań bojowych tego lotnictwa.

Powiązania i zależności organizacyjno-funkcjonalne na wszystkich szczeblach zarówno organów dowodzenia, w zakresie wykorzystania WLA (K) na polu walki, jak i organów biorących udział w procesie wsparcia logistycznego działań bojowych lotnictwa WLA (K) powodują, że w kierowaniu występują wyraźne cztery kierunki działania:

- dowodzenie działaniami bojowymi WLA (K);
- dowodzenie w zakresie wsparcia logistycznego przez dowódców poszczególnych szczebli dowodzenia;
- dowodzenie pododdziałami logistycznymi przez nadrzędne organa logistyczne;
- zarządzanie realizacją zadań wsparcia logistycznego WLA (K).

Dowodzenie działaniami bojowymi WLA (K) przebiega w relacjach:

- dowódca armii (korpusu) ogólnowojskowego - dowódca wojsk lotniczych armii (korpusu);

- dowódca WLA (K) - dowódcy pododdziałów i oddziałów lotnictwa WLA (K);

- dowódca armii (korpusu) ogólnowojskowej - dowódcy dywizji ogólnowojskowych;

- dowódcy dywizji ogólnowojskowych - dowódcy eskadr rozpoznawczo łącznikowych;

- dowódcy oddziałów lotnictwa WLA (K) - dowódcy eskadr tych oddziałów;

- dowódcy eskadr oddziałów, eskadr lł, eśrl - podległy personel.

Dowodzenie w wyżej wymienionych relacjach będzie polegało na określeniu sposobu wykorzystania lotnictwa WLA (K), taktyki jego użycia na polu walki (natężenie działań, stosowane środki rażenia, typowanie obiektów uderzeń, skład grupy sposoby dolotu do obiektu ataku lub rozpoznania, sposoby atakowania obiektu, zagadnień współdziałania itp.) oraz na stawianiu zadań pododdziałom (oddziałom) WLA na podstawie powziętych decyzji i kontrolę wykonania postawionych zadań.

Dowodzenie w zakresie wsparcia logistycznego WLA (K) przez dowódców poszczególnych szczebli dowodzenia przebiega w relacjach:

- dowódca armii (korpusu) ogólnowojskowej - dowódca wojsk lotniczych armii (korpusu);

- dowódca WLA (K) - szef logistyki WLA (K);

- dowódca dywizji ogólnowojskowej - szef logistyki dywizji;

- dowódca oddziału lotnictwa WLA (K) - szef logistyki oddziału lotnictwa WLA (K);

- dowódca eśrl dywizji ogólnowojskowej, dowódca eel armii - dowódcy plutonów zabezpieczenia eskadr;

Dowodzenie w wyżej przedstawionych relacjach wynika z zasady "kto stawia zadania - odpowiada za zapewnienie ich wykonania" i polega na informowaniu służb logistycznych o zadaniach stojących przed ZT, ZTO (ZO), oddziałami, dokonaniu oceny sytuacji logistycznej odnośnie do możliwości wykonania zadania, podjęciu decyzji (zamiaru) o wsparciu logistycznym działań bojowych oraz postawieniu zadań pododdziałom i służbom logistycznym.

Dowodzenie pododdziałami i oddziałami logistycznymi przez nadrzędne organa logistyczne przebiega w relacjach:

- szef logistyki armii (korpusu) ogólnowojskowej - szef logistyki WLA (K);

szef logistyki armii (korpusu) ogólnowojskowej szef logistyki dywizji ogólnowojskowej;

- szef logistyki armii (korpusu) ogólnowojskowej - dowódca BZMA (K) dowódca BRA (K);

- szef logistyki dywizji ogólnowojskowej - dowódca batalionu zaopatrzenia dywizji;

- szef logistyki oddziału lotniczego WLA (K), dowódcy plutonów zaopatrzenia eśrł ZT - podległy im stan osobowy.

Dowodzenie w powyższych relacjach będzie polegało na utrzymywaniu: wysokiego stanu moralno-wychowawczego i gotowości bojowej, odpowiedniego poziomu wyszkolenia bojowego i specjalistycznego, sprawności uzbrojenia i wyposażenia. W zakresie wsparcia logistycznego działań bojowych oddziałów i pododdziałów lotnictwa WLA (K) polegać ono będzie na realizacji wszystkich przedsięwzięć dowodzenia począwszy od wytycznych poprzez wysłuchiwanie propozycji i podejmowania decyzji do stawiania konkretnych zadań.

Zarządzanie wsparciem logistycznym przebiega w relacjach: organa logistyczne armii (korpusu) ogólnowojskowej - organa logistyczne WLA (K) oraz wyższe szczeble dowodzenia służb specjalistycznych - niższe szczeble dowodzenia służb specjalistycznych i to zarówno w wojskach lądowych, jak i lotniczych. Do powyższych zaliczamy relacje:

- szef logistyki armii (korpusu) ogólnowojskowej

- szef logistyki WLA (K);

- szef logistyki dywizji ogólnowojskowej - dowódcy plutonów zabezpieczenia eśrł ZT;

- szef logistyki WLA (K) - szef logistyki oddziału lotniczego i dowódca plutonu zabezpieczenia eśrł ZT;

- poszczególni szefowie (oficerowie) służb specjalistycznych (np. mundurowej, żywnościowej itp.) szczebla wyższego ich odpowiednicy szczebla niższego, zarówno w służbach logistycznych armii (korpusu) ogólnowojskowej jak i w służbach logistycznych WLA (K), np. oficer służby samochodowej - czołgowej armii - oficer służby samochodowo-czołgowej dywizji lub oficer służby samochodowo-czołgowej pionu służb eksploatacji wydziału logistyki WLA (K) - oficer służby samochodowej pododdziału logistycznego oddziału lotnictwa WLA (K).

Kierowanie wsparciem logistycznym działań bojowych WLA (K) w wyżej wymienionych relacjach nie będzie polegało na kształtowaniu wszystkich wymienionych wcześniej cech dowodzenia, lecz tylko niektórych z nich. Będzie ono polegać przede wszystkim na informowaniu szczebli współpracujących lub podległych o sytuacji, podjętych decyzjach dotyczących np. wykorzystania limitów, źródeł zaopatrzenia, możliwości korzystania z urządzeń szczebla wyższego lub sąsiadów, wyznaczonych rejonach, wykorzystaniu dróg, o dowozie środków materiałowych itp., na wydawaniu zarządzeń odnośnie działalności określonych służb, udzielaniu specjalistycznej pomocy oraz zbieraniu meldunków o stanie i możliwościach poszczególnych służb, pododdziałów, oddziałów itp.

6.4. Obieg informacji w systemie kierowania wsparciem logistycznym. Zakres kompetencji osób funkcyjnych.

Znaczna stosunkowo liczba osób funkcyjnych biorących udział w kierowaniu wsparciem logistycznym WLA (K), jak również sprzężenie ze sobą dużej liczby szczebli kierowania tym wsparciem w płaszczyźnie poziomej i pionowej, wymagają szczególnie dokładnego, przejrzystego i sprawnego obiegu informacji.

W celu uniknięcia nadmiaru informacji, a tym samym dezorganizacji procesu kierowania, szczeble nadrzędne powinny otrzymywać od podwładnych tylko istotne dane, które są niezbędne do kierowania (oceny sytuacji, podjęcia decyzji, postawienia

zadań, nagłej interwencji itp.). Natomiast szczeble podległe (wykonawcze) powinny otrzymywać tylko tyle wiadomości (danych) i takie, które im wystarczałyby do realizacji zadań (treść zadań, przydzielone limity, normy, uzupełnienia, wzmocnienie, dane współdziałania, charakterystyka przeciwnika, taktyka jego działania itp.).

Podczas zbierania, opracowywania i przekazywania informacji należy kierować się następującymi zasadami^{1/} tzn., że: główny wysiłek powinien być skupiony na zdobywaniu (zbieraniu) i opracowywaniu oraz szybkim przekazywaniu wiadomości (informacji) szczególnie ważnych (pilnych); informacje szczególnie ważne należy przekazywać (meldować) w pierwszej kolejności, z reguły do dowódcy lub innej osoby funkcyjnej (np. pionu operacyjnego itp.); sekcji informacji należy dokonywać na każdym szczeblu dowodzenia (zarządzanie); forma i sposób przekazania wiadomości nie mogą powodować zniekształceń treści.

Każda osoba funkcyjna przekazująca informacje ponosi odpowiedzialność za wiarygodność i aktualność danych przygotowanych przez siebie i podległy personel.

W zależności od zakresu posiadanych uprawnień i odpowiedzialności poszczególnych osób funkcyjnych występujących w systemie kierowania wsparciem logistycznym, zgodnie z relacjami wyszczególnionymi w podrozdziale 6.3, informacje będą przekazywane w różnych formach np: rozkazów, zarządzeń, decyzji, zadań, referatów, meldunków, propozycji, sprawozdań, wyciągów z planów, komunikatów itp.

Zakres kompetencji osób funkcyjnych poszczególnych szczebli dowodzenia (zarządzanie) w stosunku do zadań wsparcia logistycznego WLA (K), uwzględniając proponowaną strukturę organizacyjną WLA (K) i zasady ich podporządkowania powinien być następujący:

^{1/}Regulamin służby sztabu w polu. Wyd.ASG WP 1979 r.

a) Dowódca armii (korpusu) ogólnowojskowej

Dowodzi wojskami armii (korpusu) osobiście i przez sztab, a także przez swoich zastępców i szefów rodzaju wojsk i służb. Wojskami lotniczymi armii (korpusu) dowodzi z pośrednictwem DWLA (K) - zastępcy deowódcy armii (korpusu) do spraw lotnictwa stawiając zadania dowódcy WLA (K) określa główny wysiłek tego lotnictwa, określa zasady bazowania i organizacji manewru lądowiskowego w stosunku do ugrupowania wojsk armii (korpusu).

Stawiając zadania szefowi logistyki armii (korpusu) określa zadania organów logistycznych armii (korpusu) wykonywane na rzecz wsparcia logistycznego WLA (K) i między innymi sposób zaspakajania w środki materiałowe typu ogólnowojskowego, wielkość utrzymywanych zapasów i ich urzutowanie oraz dowozu środków materiałowych itp.).

Stawiając zadania szefowi służby inżynieryjno-saperskiej armii (korpusu) określa zadania w zakresie pomocy w pokonywaniu odcinków niesprawnych dróg, przepraw przez kolumny rzutów wsparcia naziemnego WLA (K), ustanowi zakres pomocy WLA (K) odnośnie do rozbudowy inżynieryjnej (np. lądowisk), sprawdzenia i rozminowania terenu, utrzymania dróg lądowiskowych itp.

Stawiając zadania szefowi sztabu armii (korpusu) określa czynność wykonywane na korzyść WLA (K) a związane z organizacją i utrzymaniem łączności organizacji obrony i ochrony bazowania WLA (K) itp.

Stawiając natomiast zadania poszczególnym dowódcom dywizji informuje w jaki sposób będą na ich korzyść wykorzystywane eskadry lotnictwa WLA (K) i w związku z czym jakiej oczekują one pomocy w ewentualnym zapewnieniu wsparcia logistycznego działań bojowych.

b) Szef logistyki armii (korpusu) ogólnowojskowej

Odpowiada za przygotowanie dowódcy armii (korpusu) danych do decyzji i realizację zadań związanych z organizacją wsparcia logistycznego wojsk armii (korpusu), w tym WLA (K).

W zakresie wsparcia logistycznego WLA (K) odpowiada za:

1) Odnosnie do służb zaopatrzenia: organizowanie dowozu środków materiałowych typu ogólnowojskowego i lotniczego; organizację pomocy medycznej oraz ewakuację porażonych i chorych z WLA (K); organizowanie i zapewnienie wsparcia komunikacyjnego dla WLA (K), rozpoznania sanitarnego wojsk i ludności cywilnej w rejonie bazowania WLA (K); współpracę z szefem logistyki rejonu logistycznego WLOP i szefem logistyki WLOP w zakresie zaopatrywania w środki typu lotniczego; kierowanie działalnością podległych składów polowych służb logistycznych (BMZA) z uwzględnieniem potrzeb WLA (K), organizowanie zbiórki i ewakuacji uszkodzonego i zbędnego sprzętu i materiałów ogólnowojskowych w tym i z WLA (K).

2) Odnosnie do służb eksploatacji (technicznych): organizowanie i zapewnienie wykonania przedsięwzięć rozpoznania technicznego, ewakuacji i remontu uszkodzonego uzbrojenia i sprzętu ogólnowojskowego i lotniczego będącego w wyposażeniu WLA (K); kierowanie specjalistyczną działalnością podległych jednostek remontowo-ewakuacyjnych z uwzględnieniem ich działalności na korzyść WLA (K); nadzór nad prawidłową eksploatacją uzbrojenia i sprzętu technicznego ogólnowojskowego i lotniczego (przez specjalistów z DWLA); określanie miejsc rozinięcia i przemieszczenia elementów wsparcia technicznego (RBA) armii itp.

Ponadto w odniesieniu do całokształtu spraw wsparcia logistycznego szef logistyki armii (korpusu) udziela wytycznych odnośnie wykorzystania zasobów miejscowych i zdobyczy wojennych przez WLA (K), wydaje polecenia szefowi logistyki WLA (K) w

zakresie organizacji wsparcia logistycznego działań bojowych WLA (K), udziela wytyczne i wydaje polecenia oraz stawia zadania szefom logistyki podległych ZT w zakresie pomocy w organizacji wsparcia logistycznego WLA (K), wydaje zarządzenie (rozkaz) logistyczny w którym ujmuje, wyżej wymienione sprawy a poza tym określa zasady korzystania przez WLA (K) z dróg manewru, dowozu, ewakuacji oraz rejonów rozmieszczenia elementów logistycznych własnych i przełożonego oraz sąsiadów.

Dowódca wojsk lotniczych armii odpowiada za organizację i realizację działań bojowych, głównie wykorzystania lotnictwa własnego i limitu lotnictwa WLOP, otrzymanego od Naczelnego Dowództwa oraz organizację współdziałania między DWLA (K) a WLOP. W zakresie kierowania działaniami WLA (K) stanowi organ dowodzenia dowódcy armii (korpusu) ogólnowojskowego. Wsparciem logistycznym WLA (K) kieruje przez szefa logistyki DWLA. W tym zakresie DWLA (K) wydaje zarządzenia (rozказы) o wsparciu logistycznym działań bojowych WLA (K).

Szef logistyki WLA (K) - szef wydziału logistyki DWLA (K)

Podlega bezpośrednio DWLA (K) i odpowiada za wsparcie logistyczne działań bojowych WLA (K). W tej kwestii ściśle współpracuje i podlega szefowi logistyki armii (korpusu) ogólnowojskowej. Do jego obowiązków należy: bieżąca znajomość rozmieszczenia oraz ukompletowania służb i pododdziałów logistycznych WLA (K), jak również ich możliwości wykonania zadań; prowadzenia aktualnego rozliczenia i planowanie potrzeb sił i środków wsparcia logistycznego działań bojowych WLA (K) w postaci "Planu wsparcia logistycznego działań bojowych WLA (K)"; przyjmowanie codziennych meldunków o realizacji zadań wsparcia logistycznego od podległych służb i pododdziałów logistycznych, opracowywanie zbiorczych meldunków i przekazywanie ich do sztabu armii (korpusu); planowanie i uzgadnianie z służbami komunikacji wojskowej armii (korpusu) dróg przemieszczania rzutów wsparcia naziemnego pododdziałów i oddziałów WLA (K); planowanie wsparcia lądowiskowego i przebazowania WLA (K) w ścisłym współdziałaniu z

wydziałem operacyjnym armii (korpusu); opracowywanie i składanie dowódcy WLA (K) meldunków i propozycji odnośnie do organizacji wsparcia logistycznego działań bojowych WLA (K); opracowanie danych do legendy "Planu działań bojowych WLA (K)".

Szef logistyki DWLA (K) do wykonywania wyżej wymienionych zadań w składzie ma odpowiednich specjalistów - zgromadzonych w pionach: eksploatacji i zaopatrzenia.

Do obowiązków specjalistów pionu eksploatacji wydziału logistyki DWLA (K) należy: opracowywanie planów przedsięwzięć wsparcia technicznego (w tym inżynieryjno-lotniczego) działań bojowych WLA (K); prowadzenie i uzupełnianie inżynieryjno-operacyjnych obliczeń we współpracy z nawigatorem DWLA (K); codzienna analiza meldunków o stanie sprzętu technicznego (głównie lotniczego) WLA (K), dokonanych remontach w polowych i stacjonarnych warsztatach i zakładach; przygotowanie i przekazywanie dobowych meldunków dotyczących sprzętu (lotniczego i naziemnego) i personelu technicznego (głównie inżynieryjno-lotniczego) w pododdziałach i oddziałach WLA (K) do sztabu, armii oraz do sztabu WLOP; przygotowywanie szefowi logistyki DWLA (K) danych odnośnie możliwości realizacji zadań wsparcia technicznego (głównie inżynieryjno-lotniczego) działań bojowych WLA (K); opracowywanie dokumentów i meldunków dotyczących realizacji zadań wsparcia technicznego działań bojowych WLA (K).

Do obowiązków natomiast specjalistów pionu zaopatrzenia należy: codzienna analiza meldunków o stanie środków materiałowych w pododdziałach i oddziałach WLA (K); prowadzenie analizy zużycia lotniczych i ogólnowojskowych środków bojowych i zgłaszanie potrzeb ich uzupełniania; planowanie i rozliczanie potrzeb sił i środków zaopatrzenia w trakcie działań bojowych WLA (K); sporządzanie i składanie do sztabu armii codziennych (dobowych) zbiorczych meldunków o stanie środków materiałowych oraz potrzebach służb zaopatrzenia; opracowywanie danych szefowi logistyki DWLA (K) odnośnie do sposobu zaopatrywania w środki

materiałowe WLA (K) ; ustalanie i składanie zapotrzebowań na żołnierzy specjalistów służby zaopatrzenia oraz części zamienne do techniki lotniczej i naziemnej i uzbrojenia ogólnowojskowego.

Specjaliści obu pionów utrzymują ścisły kontakt z odpowiednimi specjalistami WLOP.

Dowódca brygady materiałowego wsparcia armii (korpusu) podlega bezpośrednio szefowi logistyki armii (korpusu) i jest przełożonym wszystkich żołnierzy brygady.

W zakresie wsparcia logistycznego WLA (K) do jego obowiązków należy: kierowanie realizacją zadań związanych z zaopatrywaniem w środki typu ogólnowojskowego WLA (K); znajomość sytuacji operacyjno-logistycznej zapewniającej podjęcie właściwej decyzji o zaopatrywaniu pododdziałów i oddziałów WLA (K); znajomość planu dowozu środków materiałowych do pododdziałów i oddziałów lotnictwa WLA (K); przyjmowanie i magazynowanie środków materiałowych typu ogólnowojskowego przeznaczonych dla WLA (K) opracowywanie meldunków o dowozie środków materiałowych do pododdziałów i oddziałów WLA (K) oraz składanie ich przełożonym

Dowódca oddziału (pododdziału) lotnictwa WLA (K)

Dowodzi oddziałami (pododdziałami) osobiście i za pośrednictwem swojego sztabu, a także przez swoich zastępców w sprawach specjalistycznych. Odpowiada za stan moralny, dyscyplinę i poziom wyszkolenia stanu osobowego oddziału (pododdziału), gotowość bojową, ukompletowanie i wyposażenie oraz całokształt działalności w tym i jego wsparcie logistyczne. Dowódca oddziału (pododdziału) jako podstawę dowodzenia wykorzystuje rozkazy i zarządzenia oraz wytyczne DWLA (K) oraz dane o stanie i możliwościach oddziału (pododdziału) uzyskiwane przez własny sztab.

W szczególności dowódca oddziału (pododdziału) odpowiada za: stan oddziału (pododdziału) zarówno w rejonie stałej dyslokacji, jak i po przebazowaniu na lądowiska w toku działań bojowych; wyszkolenie

personelu latającego oraz przygotowanie do wykonania zadań; wykonanie zadań bojowych w konkretnych warunkach terenowych, meteorologicznych sytuacji naziemnej, powietrznej przez podległe eskadry; organizację bazowania przebazowania, odtwarzania gotowości bojowej, obroną i ochroną lądowisk (lotnisk) oraz maskowanie bazowania i działalności na lądowiskach (lotniskach); dowodzenie oddziałem (pododdziałem) na ziemi z ziemi i w powietrzu; wsparcie logistyczne działań bojowych i manewru lądowiskowego (lotniskowego) oddziału (pododdziału) oraz jego poszczególnych eskadr.

Wsparciem logistycznym dowódca oddziału kieruje za pośrednictwem swego szefa logistyki.

Jednym z ważniejszych warunków zapewniającym właściwą organizację wsparcia logistycznego działań bojowych oddziału (pododdziału) lotniczego, ze względu na ogrom jego zadań i ograniczony czas ich wykonania, jest zapoznanie w odpowiednim czasie szefa logistyki oddziału (pododdziału) z przewidywanymi działaniami oddziału (pododdziału) i stawianie określonych zadań.

Zapoznanie szefa logistyki z planami wykorzystania eskadr oddziału (pododdziału) lotnictwa WLA (K) oraz ich manewru lądowiskowego (lotniskowego) umożliwia wcześniejsze zorganizowanie i utworzenie bazy logistycznej niezbędnej do zapewnienia manewru i wykonania zadań przez oddział (pododdział).

Dowódca oddziału (pododdziału) lotnictwa WLA (K) powinien swemu szefowi logistyki dostarczyć następujące dane: przewidywany rejon następnego bazowania - rozmieszczenie lądowisk w planowanym oddziałowym (pododdziałowym) węźle lądowiskowym przewidywany okres bazowania na poszczególnych lądowiskach; przewidywane natężenie działań bojowych (liczba wylotów w ciągu doby); przeciętny okres przebywania w powietrzu w trakcie wylotu bojowego; potrzeby środków materiałowych (wariant uzbrojenia, paliwo, oleje itp.); terminy dowozu i ilość oraz asortyment środków materiałowych ze

składów nadrzędnych do służb i pododdziałów logistycznych oddziału lotnictwa; terminy wykorzystania dróg marszu itp.

Powyższe dane oraz wytyczne w zakresie przygotowania i dostarczania danych do decyzji stanowią podstawę do organizacji wsparcia logistycznego działań bojowych oddziału (pododdziału) lotnictwa przez szefa logistyki.

Po wysłuchaniu danych m.in. szefa logistyki, dowódca oddziału (pododdziału) lotnictwa WLA (K) podejmuje decyzję do działań bojowych oddziału (pododdziału), w tym do wsparcia logistycznego, a następnie stawia mu zadania.

Szef logistyki oddziału (pododdziału) lotnictwa WLA (K) - jest przełożonym wszystkich żołnierzy służb i pododdziałów logistycznych i podlega dowódcy oddziału (pododdziału) lotnictwa. Ponosi odpowiedzialność za gotowość służb i pododdziałów logistycznych do wykonania zadań wsparcia logistycznego działań bojowych oddziału (pododdziału) oraz za stan moralny, dyscyplinę i wyszkolenie stanu osobowego.

Szef logistyki oddziału (pododdziału) lotnictwa kieruje osobiście działalnością służb i pododdziałów logistycznych.

Podstawą kierowania służbami i pododdziałami logistycznymi przez szefa logistyki stanowią rozkazy dowódcy oddziału (pododdziału) oraz dane uzyskane od szefa logistyki DWLA (K), jak również informacje opracowane przez podległych dowódców pododdziałów i szefów służb (kierowników sekcji) o stanie i możliwościach realizacji zadań wsparcia logistycznego.

Szef logistyki powinien dostarczać dowódcy oddziału (pododdziału) następujące dane o: stanie środków materiałowych znajdujących się w podległym mu pododdziale logistycznym; dowozie środków materiałowych z zewnętrznych źródeł zaopatrzenia; możliwości odtwarzania gotowości bojowej kluczy, eskadr;

możliwości i sposobie realizacji zadań wsparcia logistycznego przebazowania pododdziałów (oddziału) lotnictwa na kolejny węzeł lądowiskowy; możliwości zapewnienia obrony i ochrony oraz maskowania bazowania i manewru lądowiskowego; właściwościach i sposobach zapewnienia warunków obsługi gospodarczo-bytowej i medycznej stanu osobowego.

Szef logistyki kierując pododdziałami i służbami logistycznymi oddziału (pododdziału) lotnictwa stawia podwładnym zadania i dostarcza następujących danych o: miejscu rozmieszczenia i stanie lądowisk przeznaczonych do bazowania poszczególnych eskadr i czas osiągnięcia na nich gotowości w zakresie wsparcia logistycznego działań bojowych śmigłowców; drogach przemieszczania rzutów naziemnych oraz organizacji regulacji ruchu podczas marszu rzutów; potrzebach środków materiałowych do wsparcia działań bojowych oraz o organizacji wsparcia logistycznego w danych warunkach; planowanym dowozie środków materiałowych (źródła, transport, czas dowozu); liczbie śmigłowców przewidywanych do obsługi na nowych lądowiskach; przewidywane natężenie działań bojowych obsługiwanych eskadr; organizacji pomocy medycznej oraz wsparcia intendenckiego miejscu przebywania szefa logistyki i łączności z nimi, czasie i sposobie składania meldunków.

6.5. Metody pracy w procesie kierowania wsparciem logistycznym lotnictwa wojsk lądowych.

Metody pracy osób funkcyjnych (dowódców, szefów logistyki itp.) zależą od treści zadań, czasu wydzielonego do ich wykonania, aktualnej sytuacji bojowej, stopnia zaangażowania osób funkcyjnych (dowództwa) w proces kierowania wsparciem logistycznym, stanu ukończenia organów kierowania, poziomu doświadczenia i wyszkolenia żołnierzy je stanowiących oraz od wyposażenia punktów dowodzenia w techniczne środki dowodzenia.

W zależności od czasu, którym osoby funkcyjne (dowódcy) do organizowania działań dysponują, w tym wsparcia logistycznego, można stosować metodę pracy równoległej i kolejnej.

Z uwagi na szybko zmieniającą się sytuację i warunki w jakich będzie się odbywało wsparcie logistyczne WLA (K) oraz ze względu na brak czasu do jego organizacji, podstawową metodą pracy będzie metoda pracy równoległej.

Praca metodą równoległą prowadzona jednocześnie przez kilka szczebli kierowania pozwala podwładnym rozpocząć pracę nad wypracowaniem decyzji (zamiaru) o wsparciu logistycznym działań bojowych na podstawie wstępnego zarządzenia bojowego (logistycznego). Począwszy od otrzymania zarządzenia wstępnego poprzez równoległą realizację przedsięwzięć planistyczno-organizacyjnych, poszczególne szczeble kierowania będą systematycznie informowane przez szczeble nadrzędne o sytuacji i charakterze przyszłych działań.

Sukcesywnie również będą przekazywane zarządzenia specjalistyczne (logistyczne) dotyczące przedsięwzięć przygotowawczych, które należy wykonać niezwłocznie oraz dane niezbędne do podjęcia decyzji (zamiaru) w miarę rozwiązywania przez kierownika (dowódcę, szefa) problemów planistyczno-organizacyjnych, nie czekając na zakończenie między innymi planowania wsparcia logistycznego działań bojowych.

Metoda pracy kolejnej polega na tym, że dowódcy i sztaby podległych wojsk przystępują do pracy nad wypracowaniem zamiaru (decyzji), a w tym i planowania wsparcia logistycznego po zakończeniu tej pracy w sztabie nadrzędnym^{1/}.

Metoda kolejnej pracy ma wiele zalet, ale jej stosowanie będzie możliwe jedynie wtedy, gdy czasu jest dużo, na co w zasadzie podczas działań bojowych nie można liczyć.

^{1/}Regulamin służby ... op.cit. ... str. 9-10.

Charakter kierowania bowiem zależy od warunków sytuacji. Jest oczywiste, że nie wolno jednakowymi metodami i w jednakowej kolejności dowodzić wojskami w różnych warunkach.

W procesie organizacji i realizacji wsparcia logistycznego metody pracy dowódców (szefów) powinny zmierzać w kierunku zapewnienia podwładnym dogodnych warunków do realizacji zadań przez pozostawienie im dłuższego okresu (więcej czasu) do przygotowania działań bojowych.

Kierowanie (dowodzenie i zarządzanie) wsparciem logistycznym może być dokonywane różnymi sposobami zależnymi od zaistniałej sytuacji. jednak najczęściej będą stosowane: bezpośredni osobisty kontakt przełożonych z podwładnymi; kontakt przełożonych z podwładnymi z wykorzystaniem technicznych środków łączności (radio, telefon, telegraf); więź przełożonych z podwładnymi za pomocą ruchomych środków kierowania (przez łączników, pośrednictwem poczty, czy przez upoważnionych oficerów itp.).

Bezpośredni osobisty kontakt przełożonych z podwładnymi jest najlepszym sposobem dowodzenia. Zapewnia on dokładne postawienie zadań, zachowanie skrytości dowodzenia oraz prowadzenie osobistej kontroli wykonywanych przez podwładnych zadań i udzielenie im w razie potrzeby pomocy.

W toku działań bojowych, w praktyce, żaden z wymienionych sposobów kierowania nie będzie występował w czystej formie. Zapewnienie najlepszych rezultatów kierowania wsparciem logistycznym działań bojowych WLA (K) jest umiejętne stosowanie i łączenie wszystkich wymienionych sposobów, a szczególnie pierwszego i drugiego.

6.6. Siły i środki wykorzystywane do kierowania procesem wsparcia logistycznego wojsk lotniczych armii.

Ciągłe i właściwe kierowanie wsparciem logistycznym w dużym stopniu będzie zależało od jakości i liczby będących w dyspozycji środków kierowania.

W procesie kierowania wsparciem logistycznym WLA (K) środki dowodzenia powinny zapewnić: stałą łączność przełożonych z podwładnymi na każdym szczeblu kierowania; możliwość składania meldunków; w każdych warunkach, przy nieznacznej zmianie w systemie łączności, bezpośrednią i okreśną łączności z podwładnymi i przełożonymi; skrytość dowodzenia; pełne warunki do scentralizowanego i zdecentralizowanego kierowania podwładnymi.

Do kierowania wsparciem logistycznym WLA (K) są wykorzystywane środki łączności radiowej, radioliniowej, radiotelefonicznej i przewodowej oraz poczty polowej i łączników.

Najczęściej wykorzystywanym środkiem łączności będzie łączność radiowa. Łączność radiowa w relacji dowódca oraz sztaby oddziałów lotnictwa - dowódca WLA (K) utrzymuje się w sieci radiowej z zastosowaniem stacji KF. Natomiast w relacji dowódca oddziału lotniczego eskadry, poprzez radiostacje KF/UKF.

Podczas przebazowania oddziałów lotnictwa do kolejnych węzłów lądowiskowych, w celu zapewnienia sprawnego kierowania przemieszczaniem rzutów wsparcia naziemnego organizuje się łączność wykorzystując posiadane środki dowodzenia oddziału lotnictwa.

W toku przemieszczania rzutów naziemnych będzie wykorzystywany system łączności organów drogowych armii (korpusu). Wykorzystywany będzie zorganizowany przestrzenny system radio-telefoniczny poprzez włączanie się za pomocą radiotelefonu K-1 w garnizonowy system łączności radiotelefonicznej. Wykorzystywany też będzie sieć radiowa dowodzenia powietrznego przez prowadzenie ciągłego nasłuchu na częstotliwości określonego kanału (np. pierwszego) co w warunkach utraty łączności umożliwi

nawiązanie jej z własnym śmigłowcem - powietrznym punktem dowodzenia (PPD-3) wyposażonym w środki dowodzenia stosowane w wojskach lądowych, które są w wyposażeniu każdego pododdziału śmigłowców, a przeznaczone dla dowódców armii (korpusów) - PPD-3 i dowódców ZT - PPD - Z do zapewnienia łączności w czasie dowodzenia wojskami z powietrza.

Zasadniczym punktem dowodzenia dla manewrujących rzutów wsparcia naziemnego będzie DWLA (K). Natomiast bezpośrednio kierowanie przemieszczającymi się rzutami naziemnymi sprawować będą dowódcy ogólnowojskowi w ugrupowaniu których będą przemieszczane poszczególne rzuty naziemne oddziałów i pododdziałów lotniczych WLA (K).

Do utrzymania łączności z dowódcą danego ugrupowania marszowego wojsk lądowych w rzucie wsparcia naziemnego lotnictwa przeznaczona jest radiostacja R-107.

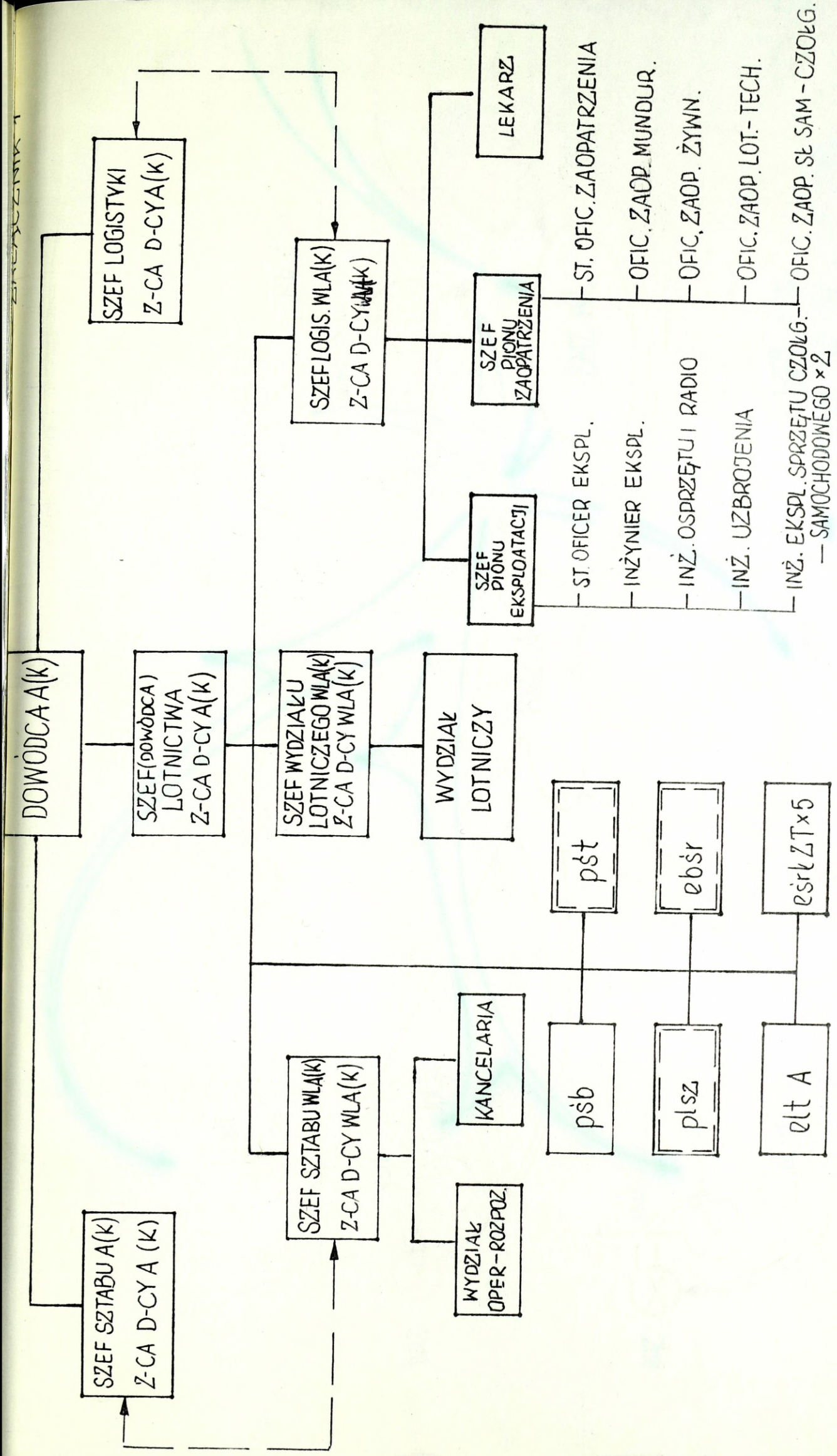
Do organizacji łączności wewnątrz rzutu wsparcia naziemnego oraz na lądowiskach wykorzystywane będą radiotelefony (np. L-2422 i L-4422). Ponadto na lądowiskach rozwijana będzie sieć łączności przewodowej.

Łączność z rejonem bazowania śmigłowców organizował będzie sztab DWLA wykorzystując do tego środki przewodowo-radiowe w postaci np. radiolinii R-405 zamontowanej w RWL jako stacja końcowa. Wykorzystywana też będzie radiostacja R-140.

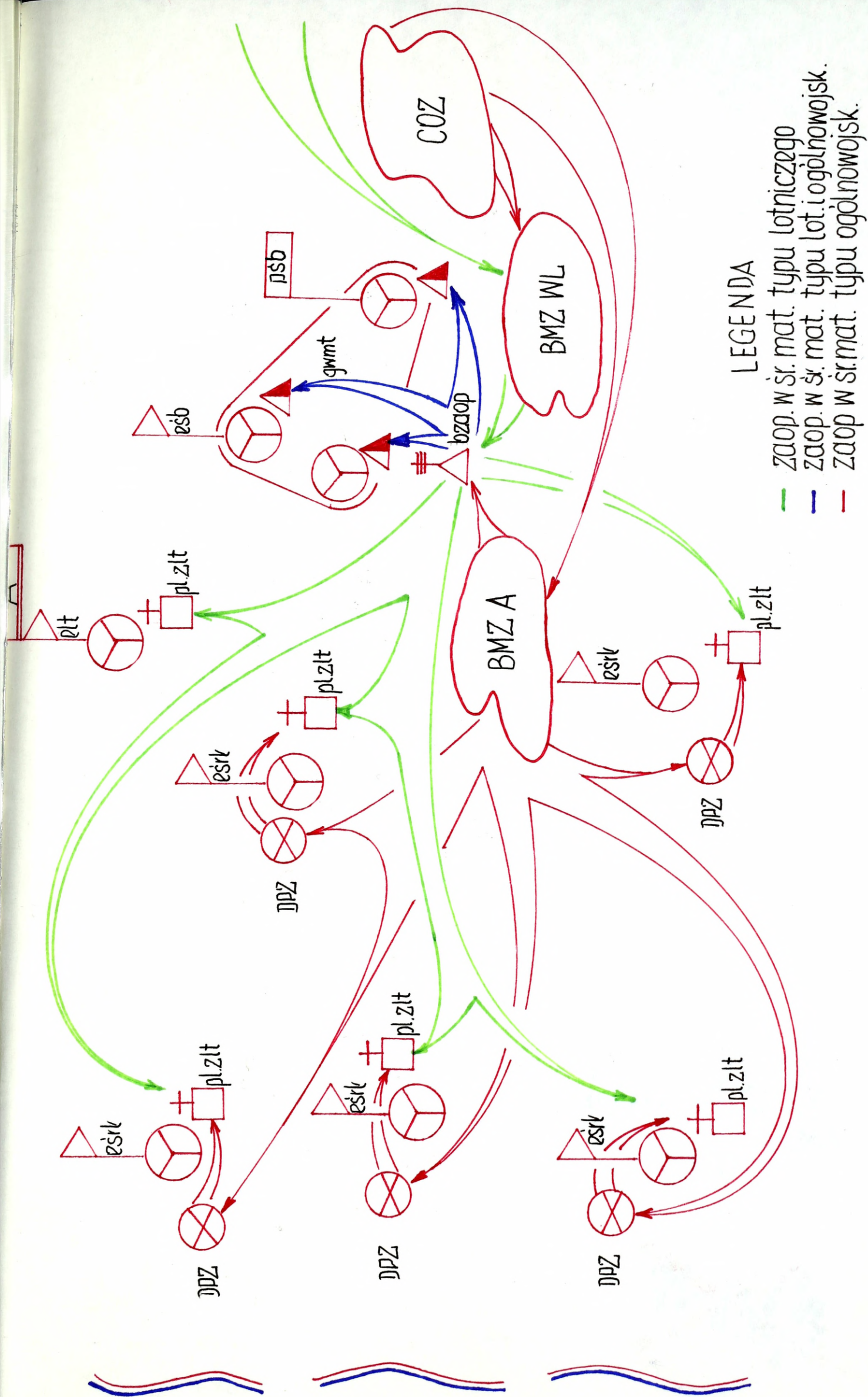
Jeżeli sytuacja i zaistniałe warunki nie pozwolą na wykorzystanie wyżej wymienionych sposobów nawiązania łączności, zapewnienie właściwego obiegu informacji może odbywać się za pomocą innych środków dowodzenia np. z wykorzystaniem śmigłowce, samochodu motocykle itp. za pośrednictwem uprawnionego łącznika. Stroną dodatkową powyższego sposobu jest to, że umożliwia on wymianę informacji niezależnie od formy ujęcia (rozkaz, zarządzenie, plan, mapa, szkic). Ujemną stroną natomiast jest długi okres przekazywania informacji zainteresowanym adresatom.

Zakończenie

W opracowaniu uwzględniono wiele wniosków z przeprowadzonych w latach wcześniejszych ćwiczeń i narad oraz sympozjów naukowych na rozpatrywany w materiale problem. Sugerują te wnioski jednoznacznie potrzebę podporządkowania etapowego LWL dowódcom ogólnowojskowym określonego szczebla i organizowania właściwego dla tego lotnictwa wsparcia logistycznego. Wydaje się, że zawarte w opracowaniu propozycja podporządkowania jest realna. Wybrana została ona z wielu rozpatrywanych wariantów a za wybranym przemawia wiele realiów opisanych w treści tego materiału.



Schemat.rys.1 Struktura organizacyjna WLA (K) (wariant)



Schemat, rys. 2. System zaopatrywania materiałowego lotnictwa WLA(K) Wariant.

Literatura

1. Zabezpieczenie techniczne i tyłowe działań bojowych lotnictwa wojsk lądowych - M. Chamera, R. Mańkowski. Wyd. ASG - 1988 r.
2. Regulamin walki wojsk lądowych SZ. Wyd. MON 1985 r.
3. Zabezpieczenie techniczne i tyłowe oddziałów lotnictwa wojsk lądowych. R. Mańkowski. Wyd. ASG WP - 1985 r.
4. Kierowanie systemem zabezpieczenia tyłowego LWL - E. Barszcz - 1980 r.
5. Taktyka lotnictwa wojsk lądowych - Podręcznik. Wyd. DWL 1983 r.
6. Traktat o dobrej robocie - T. Kotarbiński W-wa 1958 r.
7. Kierowanie i organizacja pracy sztabowej w okresie pokoju. W. Mróz . Wyd. MON - W-wa 1974 r.
8. Dowodzenie i sztaby. J. Orzechowski. Wyd. BWW. MON 1974 r. Wyd. I.

Wydrukowano w 2 egz.

Egz. nr 1-2 - Bibl. DZS

Wyk. płk Mańkowski

Druk G.K. dnia 16.07.1993 r.

Nr ks.komp.1/106/93 poz.PF3

