



AKADEMIA OBRONY NARODOWEJ

WYDZIAŁ WOJSK LĄDOWYCH
KATEDRA LOGISTYKI WL

JAWNE

AON wewn. 4377/92



ZASTRZEŻONE
POUFNE

Egz. nr 2



WSPARCIE LOGISTYCZNE WOJSK W OPERACJI OBRONNEJ

Materiał do studiowania



60741

WARSZAWA

1992



160306 Anna KOLEK
Podst. prot. model MW uch. 648
z pln. 24022006

AKADEMIA OBRONY NARODOWEJ

WYDZIAŁ WOJSK LĄDOWYCH
KATEDRA LOGISTYKI WL

JAWNE

AON wewn. 4377/92



ZASTRZEŻONE

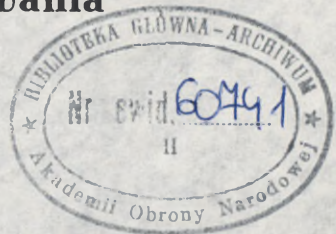
POUFNE

Egz. nr 2



WSPARCIE LOGISTYCZNE WOJSK W OPERACJI OBRONNEJ

Materiał do studiowania



~~ZASTRZEŻONE~~

Europejska Obrona

05.11.2006r.

AKADEMIA OBRONY WARSZAWA

~~157-5~~

Materiał opracował zespół nauczycieli akademickich
KATEDRY LOGISTYKI WOJSK LĄDOWYCH pod redakcją, kierownictwem
merytorycznym i przy udziale płk. prof. dr. hab. inż. Eugeniusza
NOWAKA

płk prof. Eugeniusz NOWAK

wstęp; pkt 1, pkt 2.1.5;
pkt 2.5; pkt 3; pkt 4.1;

płk doc. dr hab. Bohdan GEMBICKI

pkt 2.4;

płk dr Bogumił BANCERZ

pkt 2.2; pkt 2.3; pkt 4.2;
pkt 4.3; załączniki;

płk dr Aleksander ŁOJKO

pkt 2.1 (bez pkt 2.1.5).

SPIS TREŚCI

	Str.
WSTĘP	7
1. ISTOTA I TREŚĆ WSPARCIA LOGISTYCZNEGO WOJSK ARMII W OPERACJI OBRONNEJ.	9
2. WŁAŚCIWOŚCI WSPARCIA LOGISTYCZNEGO WOJSK ARMII W OPERACJI OBRONNEJ.	11
2.1. Organizowanie wsparcia logistycznego.	11
2.1.1. Przygotowanie organów, oddziałów i urzędzeń logistycznych.	11
2.1.2. Ugrupowanie oddziałów i urzędzeń logistycznych. ...	12
2.1.3. Rozmieszczenie oddziałów i urzędzeń logistycznych. ...	13
2.1.4. Przemieszczanie oddziałów i urzędzeń logistycznych w toku operacji obronnej.	14
2.1.5. Wyznaczanie i przygotowanie armijnych dróg samo- chodowych oraz kierowanie ruchem na tych drogach. ...	15
2.1.6. Obrona i ochrona oddziałów i urzędzeń logistycz- nych.	16
2.2. Zaopatrywanie wojsk armii w operacji obronnej.	23
2.2.1. Potrzeby materiałowe.	23
2.2.2. Źródła zaopatrzenia.	25
2.2.3. Organizacja zaopatrywania	26
2.2.4. Organizacja dowozu.	27
2.2.5. Wykorzystanie zasobów miejscowych.	28
2.3. Serwis techniczny.	29
2.3.1. Właściwości ogólne.	29
2.3.2. Obsługiwanie techniczne i metrologiczne.	30
2.3.3. Rozpoznanie techniczne.	30
2.3.4. Ewakuacja uszkodzonego uzbrojenia i sprzętu tech- nicznego.	31
2.3.5. Remont uszkodzonego uzbrojenia i sprzętu technicz- nego.	32
2.4. Pomoc medyczna. <i>ZAB. MEDYCZNE</i>	34
2.4.1. Właściwości ogólne.	34
2.4.2. Prognozowanie strat sanitarnych.	34
2.4.3. Przedsięwzięcia leczniczo-ewakuacyjne.	35

2.4.4.	Przedsięwzięcia sanitarnohigieniczne i przeciwepidemiczne.	36
2.4.5.	Sanitarna ochrona wojsk przed bronią masowego rażenia.	37
2.4.6.	Zaopatrywanie w sprzęt i materiały medyczne.	37
2.5.	Zabezpieczenie komunikacyjne.	38
2.5.1.	Właściwości ogólne.	38
2.5.2.	Przewozy wojskowe.	39
2.5.3.	Kierowanie ruchem na armijnych drogach samochodowych.	41
2.5.4.	Utrzymanie armijnych dróg samochodowych.	42
3.	FUNKCJONOWANIE SYSTEMU LOGISTYCZNEGO ARMII W OPERACJI OBRONNEJ.	43
3.1.	W okresie zwalczania nieprzyjaciela przed przednim skrajem obrony.	43
3.2.	W okresie ogniowego kontrprzygotowania i bitwy o utrzymanie taktycznej strefy obrony.	44
3.3.	W okresie wykonywania przeciwuderzenia.	46
3.4.	W okresie bitwy w głębi ugrupowania operacyjnego armii.	48
3.5.	W okresie walki w okrążeniu części (lub pojedynczych) związków taktycznych i oddziałów armii.	50
3.6.	Podczas obrony wybrzeża morskiego.	51
3.7.	Podczas obrony w górach.	53
3.8.	Podczas wycofania (odwrotu) wojsk armii.	55
4.	KIEROWANIE WSPARCIEM LOGISTYCZNYM WOJSK ARMII W OPERACJI OBRONNEJ.	59
4.1.	Właściwości ogólne.	59
4.2.	Kierowanie wsparciem logistycznym armii w okresie przygotowania operacji.	60
4.3.	Kierowanie wsparciem logistycznym armii w toku operacji obronnej.	62

ZALĄCZNIKI

1.	Zużycie amunicji w operacji obronnej armii.	67
2.	Zużycie paliw w operacji obronnej armii.	68
3.	Prognozowane straty sprzętu wojskowego w operacji obronnej armii.	69

4. Prognozowane straty sanitarne w operacji obronnej armii.	70
5. Kryteria podziału oraz nazewnictwo armijnych dróg samochodowych.	71
6. Ugrupowanie oddziałów logistycznych armii w operacji obronnej	72
7. Ugrupowanie elementów zabezpieczenia komunikacyjnego w operacji obronnej armii.	73
8. Organizacja dowozu amunicji w operacji obronnej armii. .	74
9. Organizacja dowozu paliw w operacji obronnej armii.	75
10. Organizacja ewakuacji technicznej w operacji obronnej armii.	76
11. Organizacja ewakuacji medycznej w operacji obronnej armii.	77
12. Organizacja, przeznaczenie i możliwości batalionu zapatrzenia armii.	78
13. Organizacja, przeznaczenie i możliwości batalionu transportowego armii.	79
14. Organizacja, przeznaczenie i możliwości batalionu przeładunkowego armii.	80
15. Organizacja, przeznaczenie i możliwości batalionu remontowego armii.	81
16. Organizacja, przeznaczenie i możliwości batalionu ewakuacji sprzętu.	83
17. Organizacja, przeznaczenie i możliwości batalionu transportu sprzętu ciężkiego	84
18. Organizacja, przeznaczenie i możliwości batalionu wzmocnienia medycznego.	85
19. Organizacja, przeznaczenie i możliwości batalionu drogowo-eksploatacyjnego armii.	87
WYKAZ LITERATURY.	89

1. ...
2. ...
3. ...
4. ...
5. ...
6. ...
7. ...
8. ...
9. ...
10. ...
11. ...
12. ...
13. ...
14. ...
15. ...
16. ...
17. ...
18. ...
19. ...
20. ...
21. ...
22. ...
23. ...
24. ...
25. ...
26. ...
27. ...
28. ...
29. ...
30. ...
31. ...
32. ...
33. ...
34. ...
35. ...
36. ...
37. ...
38. ...
39. ...
40. ...
41. ...
42. ...
43. ...
44. ...
45. ...
46. ...
47. ...
48. ...
49. ...
50. ...
51. ...
52. ...
53. ...
54. ...
55. ...
56. ...
57. ...
58. ...
59. ...
60. ...
61. ...
62. ...
63. ...
64. ...
65. ...
66. ...
67. ...
68. ...
69. ...
70. ...
71. ...
72. ...
73. ...
74. ...
75. ...
76. ...
77. ...
78. ...
79. ...
80. ...
81. ...
82. ...
83. ...
84. ...
85. ...
86. ...
87. ...
88. ...
89. ...
90. ...
91. ...
92. ...
93. ...
94. ...
95. ...
96. ...
97. ...
98. ...
99. ...
100. ...

WSTĘP

Zakres i sposób realizacji wsparcia logistycznego wojsk armii w operacji obronnej, tak jak i w innych rodzajach działań operacyjnych zależy przede wszystkim od sytuacji operacyjnej i logistycznej, decyzji dowódcy armii, warunków terenowych i atmosferycznych, możliwości wykonawczych oddziałów i urzędów logistycznych, a także w dużej mierze od czasu jakim organy i oddziały logistyczne armii będą dysponowały na organizowanie tego wsparcia.

Sytuacja operacyjna i logistyczna, jedna z głównych determinant decyzji dowódcy armii o operacji obronnej, będą zależały m.in. od takich czynników jak: termin rozpoczęcia operacji, który powoduje, że może być ona organizowana w okresie zagrożenia wojennego, w początkowym okresie wojny, lub w jej toku; kolejności użycia armii w działaniach wojennych, w związku z którą dana operacja dla armii może być pierwsza lub kolejna; stosunek sił stron walczących itp.

Z kolei czas, jakim organy i oddziały logistyczne armii będą dysponowały na organizowanie wsparcia logistycznego, zdeterminowany jest sposobem przejścia armii do operacji obronnej, która może zacząć się po podejściu wojsk z głębi, lub w bezpośredniej styczności z nieprzyjacielem.

Najkorzystniejsze warunki dla organów i oddziałów logistycznych armii z uwagi na czas organizowania wsparcia logistycznego będą w przypadku przechodzenia armii do operacji obronnej w okresie zagrożenia wojennego, tj. przed wybuchem wojny. Ponadto w tym wariantcie organizowania operacji obronnej armia może być w pełni ukompletowana, posiadać pełne zapasy ruchome wszystkich środków zaopatrzenia, a nawet może mieć zgromadzone zapasy doraźne niezbędnych środków materiałowych i technicznych środków bojowych. Będą z reguły również sprzyjające warunki dla przegrupowania wojsk i oddziałów logistycznych do nakazanych rejonów, przyjęcia korzystnego ugrupowania bojowego, realizacji przedsięwzięć inżynierskiej rozbudowy rejonów obrony itp.

Trudniejsze warunki organizowania wsparcia logistycznego, w stosunku do opisanych powyżej, zaistnieją w przypadku przechodzenia armii do operacji obronnej po wybuchu wojny, w tym szczególnie dla armii będącej w styczności z nieprzyjacielem. W tej

sytuacji operacyjnej, armia przechodząc do obrony kolejnymi związkami taktycznymi (w miarę osiągnięcia przez nie gotowości bojowej) może, na skutek oddziaływania ogniowego nieprzyjaciela, ponosić straty w ludziach, sprzęcie wojskowym i środkach zaopatrzenia. Ządzie więc potrzeba organizowania wsparcia logistycznego przy jednoczesnym realizowaniu ewakuacji medycznej i ewakuacji technicznej, prowadzeniu przedsięwzięć leczniczych oraz remontów uszkodzonego uzbrojenia i sprzętu technicznego, odtwarzaniu strat w ludziach, uzbrojeniu i sprzęcie technicznym oraz wykonywaniu innych przedsięwzięć logistycznych w nie zawsze korzystnej sytuacji operacyjnej i logistycznej. Należy przy tym dodać, że wsparcie logistyczne pierwszorządowych związków taktycznych i oddziałów armii w dużej mierze będzie realizowane ich własnymi siłami i środkami, ponieważ niektóre organy i oddziały logistyczne armii mogą być w trakcie mobilizacyjnego rozwijania, przegrupowania, zajmowania rejonów wyjściowych do działań, odtwarzania gotowości bojowej itp..

Szczególnie trudne warunki organizowania wsparcia logistycznego oraz złożona sytuacja logistyczna mogą wystąpić w przypadku przechodzenia armii do kolejnej operacji obronnej. Ządzie wówczas konieczność planowania i organizowania wsparcia logistycznego armii w kolejnej operacji, przy jednoczesnym realizowaniu zadań wsparcia logistycznego na rzecz walczących związków taktycznych i oddziałów armii w dotychczasowej operacji. Trudności te mogą być spowodowane dużymi stratami sanitarnymi i obciążeniami punktów medycznych rannymi i chorymi, stratami w uzbrojeniu i sprzęcie technicznym oraz obciążeniem punktów zbiórki uszkodzonego sprzętu funduszem remontowym, niskimi stanami zapasów środków materiałowych i technicznych środków bojowych, obniżeniem możliwości wykonawczych oddziałów i urzędzeń logistycznych spowodowanym poniesionymi stratami w ludziach, sprzęcie i środkach zaopatrzenia, a także przemęczeniem żołnierzy, koniecznością dokonania zmiany ugrupowania i rozmieszczenia oddziałów i urzędzeń logistycznych stosownie do nowej decyzji dowódcy i planu wsparcia logistycznego armii w kolejnej operacji itp.

x

x

x

W materiale ograniczono się do przedstawienia tylko tych problemów wsparcia logistycznego, które są istotne dla armii w operacji obronnej.

ZAB.

1. ISTOTA I TREŚĆ WSPARCIA LOGISTYCZNEGO WOJSK ARMII W OPERACJI OBRONNEJ

^{zab.} Istota wsparcia logistycznego wojsk armii w operacji obronnej wyraża się w przygotowaniu odpowiednio urzutowanego i rozmieszczonego w terenie potencjału materiałowego i technicznego, remontowego, medycznego i komunikacyjnego oraz zapewnieniu możliwości ich racjonalnego wykorzystania przez związki taktyczne i oddziały armii, przy jednoczesnym szerokim wykorzystaniu terenowej infrastruktury logistycznej, stwarzając tym samym warunki do skutecznego odparcia uderzeń nieprzyjaciela, utrzymania bronionych rubieży i osiągnięcia celu operacji.

^{zab.} Treścią wsparcia logistycznego wojsk armii w operacji obronnej są: zaopatrywanie, serwis techniczny, pomoc medyczna i zabezpieczenie komunikacyjne.

Zaopatrywanie organizuje się i realizuje w celu pełnego i terminowego zasilania wojsk walczących w uzbrojenie i sprzęt techniczny oraz środki materiałowe i techniczne środki bojowe. Obejmuje ono planowanie, prognozowanie potrzeb i zużycia, zapotrzebowanie, gromadzenie, przechowywanie, konserwację, rozdział oraz dowódz uzbrojenia i sprzętu technicznego, środków materiałowych i technicznych środków bojowych, eksploatację zasobów miejscowych i zdobyczy wojennej na potrzeby wojsk, ewakuację materiałową, działalność gospodarczo-bytową, ewidencję, kontrole i sprawozdawczość.

^{zab.} Serwis techniczny organizuje się i realizuje w celu utrzymania w gotowości do użycia uzbrojenia, sprzętu technicznego i technicznych środków bojowych oraz odtwarzania ich stanu zdolności technicznej w razie uszkodzenia. Obejmuje on: obsługiwanie metrologiczne, rozpoznanie techniczne oraz ewakuację i remont uszkodzonego uzbrojenia i sprzętu technicznego.

^{zab.} Pomoc medyczną organizuje się i realizuje w celu zachowania zdolności bojowej wojsk, utrzymania odpowiedniego stanu zdrowia żołnierzy, objęcia we właściwym czasie opieką rannych i chorych, szybkiego ich wyleczenia i umożliwienia im powrotu do wojsk. Obejmuje ona: przedsięwzięcia leczniczo-ewakuacyjne, sanitarno-higieniczne i przeciwepidemiczne, oraz ochronę sanitarną żołnierzy przed skutkami użycia broni masowego rażenia, a także zaopatrywanie w sprzęt i materiały medyczne.

Zabezpieczenie komunikacyjne organizuje się i realizuje w celu zapewnienia wojskom armii warunków do wykonywania planowych zadań przewozowych oraz swobody ruchu i manewru na armijnych drogach samochodowych. Obejmuje ono przewozy wojskowe, kierowane ruchem na armijnych drogach samochodowych oraz utrzymanie dróg samochodowych (wraz ze zmilitaryzowanymi jednostkami drogowymi resortu transportu i gospodarki narodowej).

2. WŁAŚCIWOŚCI WSPARCIA LOGISTYCZNEGO WOJSK ARMII W OPERACJI OBRONNEJ

2.1. Organizowanie wsparcia logistycznego

Sposób organizowania wsparcia logistycznego wojsk na szczeblu operacyjnym zależy przede wszystkim od sytuacji operacyjnej i logistycznej, treści otrzymanego zadania, decyzji dowódcy i jego wytycznych, zakresu wsparcia logistycznego realizowanego przez Naczelne Dowództwo, możliwości oddziałów i urządzeń logistycznych, rozwoju terenowej infrastruktury logistycznej, a także warunków terenowych i klimatycznych. Obejmuje ono kompleks wzajemnie powiązanych przedsięwzięć polegających na:

- przygotowaniu, ugrupowaniu, rozmieszczeniu i przemieszczaniu oddziałów i urządzeń logistycznych;
- wyznaczaniu, przygotowaniu i utrzymaniu sieci armijnych dróg samochodowych (ADS);
- obronie i ochronie oddziałów i urządzeń logistycznych.

Dobre zorganizowanie wsparcia logistycznego wojsk armii w operacji obronnej powinno zapewnić racjonalne wykorzystanie posiadanych sił i środków logistycznych, operatywne manewrowanie nimi oraz skuteczne i skryte dowodzenie, a także zachowanie żywotności systemu logistycznego.

2.1.1. Przygotowanie organów, oddziałów i urządzeń logistycznych

Przygotowanie organów logistycznych armii polega na stworzeniu im warunków do sprawnego zarządzania procesem wsparcia logistycznego związków taktycznych i oddziałów oraz dowodzenia oddziałami logistycznymi w toku operacji. Obejmuje ono: zorganizowanie pracy w centrum kierowania wsparciem logistycznym (CKWL), zaplanowanie i zorganizowanie wsparcia logistycznego wojsk armii w operacji oraz nawiązanie współdziałania wojskowo-cywilnego. Podstawowym zadaniem organów logistycznych armii w tym okresie jest opracowanie planu wsparcia logistycznego armii w operacji obronnej oraz opracowanie i doprowadzenie do wykonawców dokumentów bojowych (zarządzania i dowodzenia) związanych ze zorganizowaniem wsparcia logistycznego walczących związków taktycznych i oddziałów.

Przygotowanie oddziałów i urządzeń logistycznych do pracy polega na uzupełnianiu ich strat w stanie osobowym, uzbrojeniu i

sprzęcie technicznym, odtwarzaniu zużytych zapasów zaopatrzenia, wywakuowaniu rannych i chorych z punktów medycznych, ewakuacji nadwyżkowego funduszu remontowego uzbrojenia i sprzętu technicznego z punktów zbiórki uszkodzonego sprzętu, przystosowaniu transportu samochodowego do pracy w istniejących warunkach terenowych i atmosferycznych oraz realizacji innych przedsięwzięć.

Stopień przygotowania oddziałów i urzędzeń logistycznych do realizacji zadań wsparcia logistycznego w operacji zależy będzie od możliwości uzupełnienia ich strat (braków) oraz czasu jakim będą dysponować logistyczne organy kierowania na wykonanie przedsięwzięć przygotowawczych.

2.1.2. Ugrupowanie oddziałów i urzędzeń logistycznych

Ugrupowanie organów kierowania, oddziałów i urzędzeń logistycznych polega na ich odpowiednim usytuowaniu w stosunku do walczących związków taktycznych i oddziałów na rzecz których realizowane jest wsparcie logistyczne.

Ugrupowanie oddziałów i urzędzeń logistycznych w operacji obronnej jest zdeterminowane przede wszystkim ugrupowaniem operacyjnym wojsk, przewidywanym działaniem nieprzyjaciela i warunkami terenowymi. Powinno ono uwzględniać zamiar operacyjny dowódcy, kierunek (kierunki) prawdopodobnego głównego uderzenia nieprzyjaciela, możliwe warianty użycia przez niego broni masowego i precyzyjnego rażenia, przewidywane rejony desantów powietrznych i działania grup dywersyjno-rozpoznawczych.

W obronie armii będącej w pierwszym rzucie operacyjnym Naczelnego Dowództwa, oddziały i urzędzenia logistyczne (tak jak w operacji zaczepnej) ugrupowuje się w dwóch rzutach logistycznych (lecz na dalszych odległościach). W pierwszym rzucie logistycznym (bliżej rubieży styczności z nieprzyjacielem) z reguły działają:

- po 1-2 kompanie wzmocnienia medycznego (kwmed) i po 1-2 kompanie szpitalne (kszpit) z batalionu wzmocnienia medycznego (bwmed) na kierunku każdego z pierwszorzutowych ZT, rozwijając się do pracy w ich ugrupowaniu, w odległości 40-45 km od przedniego skraju;

- 1-2 bataliony zaopatrzenia (bzaop), głównie z zapasami technicznych środków bojowych, rozwijając się do pracy za ZT pierwszego rzutu operacyjnego armii w odległości do 40 km od przedniego skraju;

1/12 do 120 km

- 1-2 bataliony remontowe (brem) rozwijające PZUS na kierunku działania ZT pierwszego rzutu armii w odległości 35-45 km od linii styczności wojsk;

- 2-3 grupy ewakuacyjne (GE) wydzielone z batalionu ewakuacji sprzętu (bes), działające na kierunkach ZT pierwszego rzutu operacyjnego armii w odległości 30-40 km od przedniego skraju.

W drugim rzucie logistycznym armii działają: 1-2 bwmed, 1-2 bzaop, brem, bes (bez sił i środków wydzielonych do GE), btr, bde (bez sił i środków wydzielonych do utrzymania i obsługi ADS), bmk i bmd. Wymienione siły i środki logistyczne rozmieszczają się w strefie logistycznej armii, w odległości 60-120 km od linii styczności wojsk.

2.1.3. Rozmieszczenie oddziałów i urzędzeń logistycznych

Oddziały i urzędzenia logistyczne pierwszego rzutu, w operacji obronnej powinno się rozmieszczać w zasadzie na kierunkach działania (a niekiedy i w ugrupowaniu) ZT pierwszego rzutu operacyjnego armii, z dala od prawdopodobnego kierunku głównego uderzenia nieprzyjaciela i możliwych obiektów uderzeń bronią masowego lub precyzyjnego rażenia. Rejony rozmieszczenia oddziałów i urzędzeń logistycznych powinny być położone w pobliżu ADS, posiadać dogodny dojazd, korzystne warunki do rozwinięcia się i pracy oraz do organizacji obrony i ochrony.

Powierzchnia rejonów rozmieszczenia oddziałów i urzędzeń logistycznych zależy od ich struktury organizacyjnej, a także obowiązujących norm rozmieszczenia ich elementów w terenie. Wynosi ona dla: bzaop - 25-30 km, btr - 30 km², bwmed - 12 km², bmk - 5 km², bmd - 5 km², bde - 6 km², brem - 4-6 km², bes - do 3 km², btrsc - do 5 km². Orientacyjne czasy ich rozwinięcia wynoszą dla: bzaop - 3-4 godz., btr - 2 godz., brem - 2-2,5 godz., bwmed - 3 godz., bmk i bmd - 4 godz.

Oddziały i urzędzenia logistyczne będące w drugim rzucie logistycznym rozmieszczają się za pierwszą armijną rubieżą obrony, z reguły za drugim rzutem operacyjnym (odwozem) w gotowości do ich wsparcia logistycznego.

Poza zasadniczymi rejonami rozmieszczenia oddziałów i urzędów logistycznych w operacji obronnej wyznacza się i rozpoznaje rejonny zapasowe, położone w odległości 3-5 km od rejonów zasadniczych.

2.1.4. Przemieszczanie oddziałów i urzędów logistycznych w toku operacji obronnej.

Przemieszczanie oddziałów i urzędów logistycznych w operacji obronnej armii uwarunkowane jest przede wszystkim rozwojem sytuacji operacyjnej, a zwłaszcza oddziaływaniem nieprzyjaciela. Celem przemieszczenia może być wyprowadzenie sił i środków logistycznych z zagrożonych kierunków lub rejonów, względnie - manewr nimi dla realizacji określonego zadania bojowego.

W razie włamania się nieprzyjaciela w głąb ugrupowania obronnego armii i zaistnienia zagrożenia dla oddziałów i urzędów logistycznych, dokonuje się ich przemieszczenia do rejonów bezpiecznych lub też wycofuje się za kolejną rubież obrony z zachowaniem ciągłości dotychczasowego procesu wsparcia logistycznego ZT i oddziałów armii. Konieczność przemieszczania oddziałów i urzędów logistycznych może zaistnieć w wypadku, gdy nieprzyjaciel wykona główne uderzenie na innym kierunku niż przewidywano w czasie organizowania obrony lub też kiedy kierunek ten uległ zmianie w toku prowadzenia operacji.

Innym powodem przemieszczenia określonych oddziałów lub urzędów logistycznych może być skażenie zajmowanego rejonu rozmieszczenia, pożary lub wzmożone uderzenia środków napadu powietrznego, w takim przypadku ich przemieszczenia dokonuje do rejonów zapasowych lub doraźnie wyznaczonych.

Dla wsparcia logistycznego ZT wykonujących zwroty zaczepne (uderzenie przed przedni skraj, wykonanie przeciwuderzenia) należy wyznaczyć na dany kierunek odpowiednie siły i środki logistyczne. W zależności od potrzeb i możliwości może to być wydzielony transport z bzaop z technicznymi środkami bojowymi, 1-2 kompanie wzmocnienia medycznego i 1-2 kompanie szpitalne z bwmed, a także 1-2 grupy ewakuacyjne z bes.

2.1.5. Wyznaczanie przygotowanie armijnych dróg samochodowych oraz kierowanie ruchem na tych drogach

Sieć armijnych dróg samochodowych (ADS) w strefie logistycznej armii wyznacza się, przygotowuje^{1/} utrzymuje^{2/} oraz organizuje na niej kierowanie ruchem^{3/} już w okresie przygotowania armii do operacji obronnej. Zasada ta obowiązuje pomimo tego, że w tym czasie do ruchu wojsk i przewozów wojskowych może być wykorzystywana cała istniejąca w tej strefie sieć drogowa. Szczególnie może to mieć miejsce jeżeli operacja obronna armii organizowana jest w okresie zagrożenia wojennego i nie ma zniszczeń na sieci drogowej. Jest to konieczne w związku z potrzebą uwzględnienia priorytetów w ruchu i przewozach wojskowych oraz w celu zapobiegania powstawaniu chaosu, a także tworzeniu się korków drogowych w rejonie cieśnin drogowych, tj. w rejonie mostów jednokierunkowych, przepraw promowych, przejazdów przez małe miejscowości o starym i ciasnym układzie ulic itp. Pomimo eksploataowania całej sieci drogowej, kierowanie ruchem organizowane jest tylko na wyznaczonych tzn. głównych drogach tworzących sieć ADS. Drogi te wyznacza się^{4/} na kierunku każdego związku taktycznego pierwszego rzutu (przynajmniej po jednej drodze). Łączą one ruchome składy armii (rozwijane przez armijne bataliony zaopatrzenia

- 1/ Przygotowanie sieci armijnych dróg samochodowych polega na przystosowaniu istniejącej sieci drogowej do potrzeb ruchu wojskowego. Obejmuje ono: rozpoznanie techniczne dróg, rozminowanie i oczyszczenie dróg, odkażenie i dezaktywację odcinków dróg i obiektów drogowych, odbudowę dróg i obiektów drogowych (mostowych), budowę objazdów i dojazdów oraz przygotowanie przepraw promowych i w bród, oznakowanie dróg, przygotowanie rejonów odpoczynku dla maszerujących kolumn oraz rejonów wyczekiwania dla transportu samochodowego.
- 2/ Utrzymanie dróg samochodowych w stanie przejezdności polega na wykonywaniu prac związanych z konserwacją bieżącą i naprawą dróg i przepraw, odwadnianiu dróg, oczyszczaniu dróg z błota, śniegu i przedmiotów tarasujących jezdnię drogową oraz zwalczaniu gołoleździ.
- 3/ Kierowanie ruchem na armijnych drogach samochodowych polega na rozwinięciu punktów dyspozytorskich (do dyspozytorskiego kierowania ruchem), posterunków regulacji ruchu oraz zorganizowania stałych i ruchomych punktów kontrolnych.
- 4/ Na ADS i RADS wyznacza się drogi samochodowe posiadające jak najmniejszą liczbę obiektów stanowiących opłacalne cele dla uderzeń nieprzyjaciela. Obiektami tymi są zazwyczaj: tunele, mosty na szerokich przeszkodach wodnych, duże wiadukty, węzły drogowe, odcinki dróg biegnące po groblach itp.

działające na kierunku danego związku taktycznego) z dywizyjnymi punktami zaopatrzenia (DPZ) związków taktycznych pierwszego rzutu. Drogi te są przedłużeniem dróg samochodowych naczelnego dowództwa.

Dla ułatwienia maszerującym po ADS kolumnom wojsk i kolumnom transportowym dokonywania manewru, z jednego kierunku na inny, wyznacza się i przygotowuje rękadowe armijne drogi samochodowe (RADS). Przebiegają one na rubieży rozwijania DPZ pierwszorzutowych związków taktycznych oraz po obu stronach szerokich przeszkód wodnych przecinających strefę logistyczną armii w kierunku rękadowym w stosunku do kierunku głównego wysiłku obrony.

Oprócz głównych ADS i RADS, w razie potrzeby, mogą być wyznaczone i rozpoznawane drogi zapasowe i pomocnicze^{5/}. Utrzymaniem ADS zajmują się pododdziały armijnego batalionu drogowo-eksploatacyjnego (kompanie drogowa, mostowa i pontonowa), a ponadto pododdziały wojsk inżynierskich oraz drogowe oddziały zmilitaryzowane resortu transportu i gospodarki morskiej.

Kierowanie ruchem na ADS organizują kompanie eksploatacyjne armijnego batalionu drogowo-eksploatacyjnego.

W operacji obronnej armii, oprócz ADS, wyznaczone i rozpoznawane są drogi ewakuacji technicznej. Łączą one punkty zbiórki uszkodzonego sprzętu (PZUS) związków taktycznych z (PZUS) armii.

2.1.6. Obrona i ochrona oddziałów i urzędzeń logistycznych

Obronę i ochronę oddziałów i urzędzeń logistycznych organizuje się i realizuje w celu niedopuszczenia do niespodziewanego napadu nieprzyjaciela oraz zminimalizowania skutków jego uderzeń na system logistyczny armii, a tym samym zachowania jego zdolności do realizacji zadań wsparcia logistycznego wojsk. Obejmują one: ubezpieczenie, maskowanie, obronę przed bronią masowego rażenia, powszechną obronę przeciwlotniczą, zabezpieczenie inżynierskie, obronę przeciwchemiczną oraz zabezpieczenie przeciwpożarowe.

Ubezpieczenie ma na celu niedopuszczenie do przeniknięcia sił nieprzyjaciela do rejonu rozmieszczenia oddziałów i urzędzeń logistycznych, wyeliminowanie możliwości niespodziewanego napadu

5/ Kryteria podziału ADS i ich nazewnictwo przedstawiono w załączniku 5.

oraz zapewnienia siłom własnym niezbędnego czasu na odparcie uderzenia.

W obronie oddziały i urzędnia logistyczne armii, podczas zmiany rejonów rozmieszczenia, ubezpieczenie przegrupowania organizują własnymi siłami i środkami. Ubezpieczenie kolumn zaopatrzenia przed napadem sił naziemnych nieprzyjaciela można realizować przez ich konwojowanie, patrolowanie dróg marszu oraz przez wystawienie posterunków ochronnych w czasie postoju (odpoczynku) kolumny.

Konwojowanie kolumn zaopatrzenia prowadzi się w wypadku dużej aktywności grup naziemnych nieprzyjaciela specjalnie do tego wydzielonymi siłami pododdziałów ogólnowojskowych. W czasie marszu przez niebezpieczne odcinki dróg (lasy, ciąśniny terenowe, przełęcze itp.) wydziela się dodatkowo ubezpieczenie boczne. Wydzielone siły do ubezpieczenia bocznego wysyła się zawczasu na niebezpieczne odcinki dróg marszu. Zajmują one wyznaczone stanowiska ogniowe, skąd ochraniają przemieszczające się oddziały i urzędnia logistyczne.

Z chwilą zajęcia nowego (zapasowego) rejonu rozmieszczenia oddziały i urzędnia logistyczne armii ubezpieczają się przez wystawienie placówek i patroli. Placówki, każda w sile wzmocnionej drużyny piechoty wysyła się na zagrożone kierunki i rozmieszcza się je w terenie średnio w odległości około 1,5 km od ubezpieczonego obiektu logistycznego. Patrole, zazwyczaj w składzie 2-3 żołnierzy ze stanu osobowego oddziałów i urzędzeń logistycznych działają wewnątrz ich rejonów rozmieszczenia i poza tymi rejonami. Do ubezpieczenia jednego rejonu rozmieszczenia oddziału lub urzędzenia logistycznego może być wydzielonych do kilku patroli.

Maskowanie sił i środków logistycznych armii ma na celu ich ukrycie przed nieprzyjacielem, lub wprowadzeniem go w błąd co do ich składu i zamieru działania oraz sposobu rozmieszczenia w terenie. Ma ono więc charakter bezpośredni. Realizuje się je w sposób ciągły i w każdych warunkach bojowych osiąga się je przez:

- zachowanie w tajemnicy przygotowań do wykonania zadań wsparcia logistycznego, szczególnie co do wyboru rejonów rozmieszczenia, ADS, kierunków przegrupowania oddziałów i urzędzeń logistycznych, skryte ich przemieszczanie i rozmieszczenie w nowych rejonach.

- wykorzystanie maskujących właściwości terenu, warunków ograniczonej widoczności oraz używanie etatowych i podręcznych środków maskowniczych;

- przestrzeganie dyscypliny maskowania oraz terminowe wykrywanie i usuwanie cech demaskujących.

Maskowanie oddziałów i urządzeń logistycznych w obronie, szczególnie w czasie zmiany rejonów rozmieszczenia jest przedsięwzięciem trudnym i skomplikowanym. Stąd też przemieszczanie ich do nowych (zapasowych) rejonów rozmieszczenia powinno się dokonywać częściami, a także w warunkach ograniczonej widoczności i nie po jednej drodze. W razie ruchu kolumn samochodowych w nocy wykorzystuje się światła maskujące, a w razie potrzeby tylko noktowizory.

Niekiedy, w celu zmylenia nieprzyjaciela, można stosować czasowe kierowanie kolumn zaopatrzenia na drogi zapasowe, stosując objazdy nie tylko w przypadkach koniecznych, ale również demonstracyjnie w celu dezinformacji.

Obronę przed bronią masowego rażenia organizuje się i realizuje w celu maksymalnego osłabienia oddziaływania broni jądrowej, chemicznej i biologicznej nieprzyjaciela na oddziały i urządzenia logistyczne oraz zachowania ich zdolności do wykonania zadań wsparcia logistycznego.

Obrona przed bronią masowego rażenia obejmuje:

- pozyskiwanie ze sztabu armii danych o przygotowaniach nieprzyjaciela do użycia broni masowego rażenia;
- rozśrodkowanie oddziałów i urządzeń logistycznych i okresową zmianę rejonów ich rozmieszczenia;
- rozbudowę inżynierską rejonów rozmieszczenia zajmowanych przez siły i środki logistyczne oraz przygotowanie dróg manewru;
- wykorzystanie właściwości ochronnych i maskujących terenu;
- organizowanie systemu powiadamiania;
- prowadzenie kontroli dozymetrycznej ludzi, uzbrojenia i sprzętu technicznego oraz środków materiałowych i technicznych środków bojowych;
- realizację przedsięwzięć przeciwepidemicznych, sanitarno-higienicznych oraz izolacyjno-ograniczających;
- ustalenie skutków użycia przez nieprzyjaciela broni masowego rażenia oraz ich likwidację.

Oddziały i urządzenia logistyczne rozśrodkowuje się w terenie, lecz nie bliżej jak 3-5 km od obiektów stanowiących opłaczalne cele dla uderzeń bronią jądrową. Jednak rozśrodkowanie to nie powinno mieć ujemnego wpływu na proces kierowania wsparciem logistycznym wojsk armii. Rozmieszczając oddziały i urządzenia logistyczne należy wykorzystywać przede wszystkim właściwości ochronne terenu i istniejące ukrycia (jary, wąwozy, zarośla leśne i inne), zabudowania w tym szczególnie tereny zurbanizowane (osiedla) itp.

W rejonach rozwinięcia oddziałów i urządzeń logistycznych w pierwszej kolejności przygotowuje się szczeliny przeciwlotnicze. Niezależnie od tego, w miarę potrzeb i istniejących możliwości buduje się: dla żołnierzy - okopy schrony i inne ukrycia; na środki transportowe i sprzęt techniczny - okopy i ukrycia typu wykopowego. W niektórych sytuacjach dla ochrony środków transportu z zaopatrzeniem, sprzętu i innego wyposażenia wykonuje się wały ochronne.

O bezpośrednim zagrożeniu użyciem broni masowego rażenia przez nieprzyjaciela, uprzedza się (alarmuje o skażeniach) oddziały i urządzenia logistyczne przez wszystkie środki łączności za pomocą stałych i jednolitych sygnałów. Jednocześnie z uprzedzeniem uściśla się czas realizacji i zakres niezbędnych przedsięwzięć obrony, takich jak: rozśrodkowanie oddziałów i urządzeń logistycznych, zmiana rejonów ich rozmieszczenia i zapewnienie bezpośredniej ochrony żołnierzy, uzbrojenia, sprzętu technicznego i zaopatrzenia. W wypadku uderzenia nieprzyjaciela na oddziały i urządzenia logistyczne bronią masowego rażenia, likwidację skutków prowadzą zawczasu zorganizowane nieetatowe grupy ratunkowo-ewakuacyjne oraz siły i środki przydzielone przez dowódcę armii. W pierwszej kolejności wyprowadza się ocalałe siły i środki do zapasowego rejonu rozmieszczenia lub doraźnie wybranego rejonu. Rannym żołnierzom udziela się pomocy medycznej, a skażeni środkami promieniotwórczymi poddawani są częściowym lub całkowitym zabiegom sanitarnym w punktach zabiegów specjalnych. Skażony transport, sprzęt techniczny, środki materiałowe i techniczne środki bojowe dezaktywuje się (odkaża) siłami oddziałów logistycznych.

W wypadku użycia przez nieprzyjaciela broni biologicznej przeprowadza się przedsięwzięcia izolacyjno-ograniczające obejmujące

obserwację i kwarantannę wojsk. Podczas obserwacji oddziały i urzędnicy logistyczne kontynuują wykonywanie zadań wsparcia logistycznego wojsk. W razie użycia przez nieprzyjaciela zarazków szczególnie niebezpiecznych chorób zakaźnych zarządza się kwarantannę, w ramach której przewiduje się całkowitą izolację żołnierzy i likwidację źródeł zachorowań.

Powszechną obronę przeciwlotniczą organizuje się i realizuje w celu zapewnienia samoobrony oddziałów i urzędzeń logistycznych oraz kolumn zaopatrzenia przed uderzeniami z powietrza. W zakresie jej wchodzi:

- rozpoznanie (wzrokowe) środków napadu powietrznego nieprzyjaciela i alarmowania o zagrożeniu;
- prowadzenie zorganizowanego ognia z broni strzeleckiej do nisko lecących obiektów nieprzyjaciela;
- maskowanie przed rozpoznaniem z powietrza rejonów rozmieszczenia oddziałów i urzędzeń logistycznych oraz kolumn zaopatrzenia;
- przygotowanie szczelin, ukryć i schronów przeciwlotniczych;
- likwidacja skutków napadu powietrznego.

W oddziałach i urzędzeniach logistycznych rozpoznanie środków napadu powietrznego nieprzyjaciela, w tym przede wszystkim celów nisko lecących, prowadzą wyznaczeni obserwatorzy i posterunki obserwacji powietrznej i skażeń. Rozpoznanie powinno zapewnić alarmowanie w odpowiednim czasie oddziałów i urzędzeń logistycznych oraz otwarcie w porę ognia do nisko lecących obiektów powietrznych nieprzyjaciela.

Najbardziej, na uderzenia środków napadu powietrznego nieprzyjaciela będą narażone kolumny zaopatrzenia na ADS. Ich obrona przeciwlotnicza polega głównie na prowadzeniu ognia z broni pokładowej i strzeleckiej przez siły konwoju oraz zwiększenie prędkości jazdy i odległości między pojazdami.

Zabezpieczenie inżynieryjne organizuje się i realizuje w celu stworzenia oddziałom i urzędzeniom logistycznym dobrych warunków do skrytego przemieszczania i rozwijania w terenie oraz pomyślnego wykonania zadań wsparcia logistycznego, a także zwiększenie skuteczności obrony przed wszystkimi środkami rażenia nieprzyjaciela. Zabezpieczenie inżynieryjne obejmuje:

- rozpoznanie inżynieryjne terenu i obiektów;
- fortyfikacyjną rozbudowę rejonów rozmieszczenia oddziałów i urzędzeń logistycznych;

- wydobywanie i oczyszczanie oraz urządzenie punktów zaopatrzenia w wodę.

Zadania zabezpieczenia inżynieryjnego oddziały i urządzenia logistyczne wykonują w zasadzie własnymi siłami i środkami. W każdym nowo zajęтым rejonie rozmieszczenia, w pierwszej kolejności, wykonywane są przede wszystkim ukrycia (szczeliny plot) dla żołnierzy, stanowiska ogniowe i obserwacyjne, przedsięwzięcia maskujące oraz w razie potrzeby punkty wydobycia, oczyszczania i wydawania wody pitnej, w następnej kolejności ukrycia dla sprzętu technicznego i środków zaopatrzenia.

Obronę przeciwchemiczną organizuje się i realizuje w celu stworzenia oddziałom i urządzeniom logistycznym dobrych warunków do wykonywania zadań wsparcia logistycznego wojsk w sytuacji skażeń promieniotwórczych, chemicznych i biologicznych, maskowania obiektów logistycznych dymami, a także zapewnienia im bezpieczeństwa przed promieniowaniem.

Obrona przeciwchemiczna obejmuje:

- wykrywanie wybuchów jądrowych oraz uderzeń środkami zapalającymi;
- rozpoznanie skażeń promieniotwórczych, chemicznych i biologicznych;
- wykorzystanie indywidualnych i zbiorowych środków ochrony przed skażeniami;
- kontrolę napromieniowania i stopnia skażenia obiektów i urządzeń logistycznych;
- zabiegi specjalne umundurowania, uzbrojenia i sprzętu technicznego, środków materiałowych i technicznych środków bojowych, odkażanie i dezynfekcję odcinków terenu, dróg i obiektów drogowych oraz zabiegi sanitarne żołnierzy;
- wykorzystanie dymów do maskowania oddziałów i urządzeń logistycznych;

Przedsięwzięcia obrony przeciwchemicznej realizują oddziały i urządzenia logistyczne głównie własnymi siłami i środkami. Bardziej złożone specjalistyczne zadania, takie jak: wykrywanie wybuchów jądrowych, uderzeń środkami zapalającymi, wykonują specjaliści obrony przeciwchemicznej przydzieleni oddziałom i urządzeniom logistycznym lub oddziały (pododdziały) obrony przeciwchemicznej.

Pododdziały oraz nieetatowe zespoły rozpoznania skażeń wykonują swoje czynności jako posterunki obserwacji skażeń i patrole

rozpoznania skażeń, działające samodzielnie jako elementy rozpoznania i ubezpieczenia. Kontrolę napromieniowania oddziałów i urządzeń logistycznych przeprowadza się w celu uzyskania danych, potrzebnych do oceny zdolności ich do wykonywania zadań wsparcia logistycznego i określenia zakresu zabiegów specjalnych. Sprawdza się również skażenie umundurowania, wyposażenia, uzbrojenia, sprzętu technicznego oraz zaopatrzenia.

Zabiegi specjalne i sanitarne polegają przede wszystkim na dezaktywacji i dezynfekcji umundurowania, uzbrojenia, sprzętu technicznego, zaopatrzenia, a w razie potrzeby - również na poddaniu zabiegom sanitarnym żołnierzy oddziałów i urządzeń logistycznych.

Zabezpieczenie przeciwpożarowe organizuje się i realizuje w celu zapobiegania powstawaniu pożarów w rejonie rozmieszczenia oddziałów i urządzeń logistycznych oraz na ADS, a w razie ich powstania skutecznego ich gaszenia. Osiąga się je przez:

- ścisłe przestrzeganie zasad i warunków bezpieczeństwa przeciwpożarowego w rejonach rozmieszczenia i na ADS;
- organizację nieetatowych drużyn ppoż. w oddziałach i urządzeniach logistycznych;
- zapewnienie oddziałom i urządzeniom logistycznym odpowiedniego sprzętu ppoż. i utrzymanie go w stałej sprawności technicznej;
- rozmieszczanie oddziałów i urządzeń logistycznych w rejonach odpornych na powstanie pożarów i w sąsiedztwie naturalnych źródeł wody;
- utrzymanie w rejonach rozmieszczenia oddziałów i urządzeń logistycznych dyżurnego pogotowia przeciwpożarowego;
- prowadzenie ciągłej obserwacji przeciwpożarowej oraz ustalenie na wypadek pożaru jednolitego sygnału alarmowego dla wszystkich oddziałów i urządzeń logistycznych.

Przedsięwzięcia zabezpieczenia przeciwpożarowego realizują oddziały i urządzenia logistyczne własnymi siłami i środkami. W razie pożaru w pierwszej kolejności likwiduje się przede wszystkim ogniska zagrażające ludziom, amunicji, materiałom wybuchowym oraz paliwom płynnym.

2.2. Zaopatrywanie wojsk armii w operacji obronnej

2.2.1. Potrzeby materiałowe

Potrzeby materiałowe armii w operacji obronnej zależą przede wszystkim od: aktualnego stanu zapasów środków materiałowych i technicznych środków bojowych z jakimi armia przystępuje do operacji, przewidywanego ich zużycia w okresie organizowania i w toku operacji, nakazanych wielkości zapasów w związkach taktycznych i składach armii pod koniec operacji.

Stan zapasów środków zaopatrzenia w wojskach i składach armii w chwili przechodzenia do operacji obronnej będzie taki, z jakim armia zakończyła poprzednio realizowane zadanie bojowe. Powoduje to, że armia przechodząca do obrony w bezpośredniej styczności z nieprzyjacielem np. w toku operacji zaczepnej lub po jej zakończeniu, z reguły będzie posiadała niskie stany zapasów środków zaopatrzenia, w tym szczególnie środków masowego zużycia takich jak amunicja, materiały wybuchowe, miny i materiały pędne. Natomiast armia organizująca obronę bez styczności z nieprzyjacielem może posiadać nie tylko pełne zapasy ruchome większości rodzajów środków zaopatrzenia ale również zapasy doraźne niektórych rodzajów amunicji. mps itp. Wielkość zapasów środków zaopatrzenia jakie ma zgromadzić armia przed operacją obronną - w tym również zapasów doraźnych amunicji artyleryjskiej, rakietowej i moździerzowej na stanowiskach ogniowych artylerii, w punktach oporu, na kolejnych rubieżach obrony i ewentualnie na przydzielonym transporcie - określa przełożony. Uwarunkowane to jest czasem jakim dysponuje armia na zorganizowanie operacji, rodzajem i charakterem obrony, składem bojowym armii, stosunkiem sił walczących stron, stosowanymi środkami rażenia, sytuacją logistyczną, stanem terenowej infrastruktury logistycznej, warunkami terenowymi i atmosferycznymi.

Zapotrzebowanie armii na środki zaopatrzenia może być jedynie prognozowane, bowiem trudno jest dokładnie przewidzieć wielkość ich faktycznego zużycia oraz ewntualnych strat spowodowanych oddziaływaniem nieprzyjaciela. Przewidywane średnie zużycie środków materiałowych i technicznych środków bojowych przez armię w operacji obronnej przedstawiono w załącznikach 1 i 2.

Z reguły armia przed operacją obronną gromadzi również zapasy doraźne amunicji. Ich wielkość przedstawiono w tabeli 1

Tabela 1

Orientacyjne wielkości zapasów doraźnych amunicji gromadzonej przed operacją obronną armii

Rodzaj amunicji	Wielkość zapasu (w jo)
Artyleryjska i raketowa	1,0 - 1,5
Przeciwlotnicza	do 1,0
Inne rodzaje amunicji	do 0,5

Zapasy doraźne amunicji będą zużywane w początkowym okresie operacji obronnej w ramach artyleryjskiego kontrprzygotowania i w toku walki o utrzymanie taktycznej strefy obrony.

Zapasy środków zaopatrzenia dla armii przygotowującej się do operacji obronnej gromadzone są w polowych składach oddziałów, związków taktycznych i armii oraz przełożonego, na transporcie samochodowym batalionów transportowych armii i przełożonego, na transporcie kolejowym (na stacjach wyładowania) i na innych rodzajach transportu (wodnego i powietrznego - w portach załadowania, na lotniskach i lądowiskach), w stacjonarnych składnicach centralnych i okręgowych, w magazynach okręgowych, zakładach produkcyjnych itp.

W operacji obronnej - w porównaniu z operacją zaczepną - przewiduje się mniejsze zużycie środków zaopatrzenia. Jednak, w niektórych operacjach obronnych armii, w tym w niektórych ich okresach, zużycie środków zaopatrzenia (głównie amunicji) może dorównywać średnim normom ich zużycia w operacjach zaczepnych, a nawet je przewyższać. Może to mieć szczególnie miejsce w przypadku dużej dynamiki działań, częstego wykonywania zwrotów zaczepnych, małego udziału lotnictwa itp. Ocenia się, że największe zużycie środków zaopatrzenia może mieć miejsce w pierwszych 2-3 dniach operacji obronnej.

Stan zapasów zaopatrzenia jaki armia powinna posiadać pod koniec operacji obronnej powinien umożliwiać jej wykonanie nowych zadań, bez przerwy operacyjnej. W wypadku planowanego przejścia

armii do działań zaczepnych, zapasy zaopatrzenia pod koniec prowadzonej operacji obronnej powinny zostać uzupełnione do pełnych norm zapasów ruchomych. Jeżeli natomiast, po zakończeniu operacji obronnej, zadaniem armii będzie jedynie stworzenie warunków do wprowadzenia do bitwy związków operacyjnych drugiego rzutu, to stan odtwarzany zapasów zaopatrzenia pod koniec operacji obronnej może być mniejszy, ale nie niższy niż 75% zapasów normatywnych.

2.2.2. Źródła zaopatrzenia

Źródłami zaopatrzenia armii w operacji obronnej z reguły są: polowe składy Odvodu Naczelnego Dowództwa, wojskowe i cywilne składy stacjonarne, zasoby miejscowe, zdobycz wojenna, zakłady i warsztaty remontowe przekazujące armii uzbrojenie i sprzęt techniczny po remoncie. Jednak podstawowymi źródłami zaopatrzenia w operacji obronnej prowadzonej na obszarze własnego kraju będą składy stacjonarne.

W operacji obronnej armii prowadzonej na obszarze własnego kraju mogą wystąpić dogodne warunki do wykorzystania przez wojska zasobów miejscowych. Decyduje o tym możliwość wcześniejszego rozpoznania i przygotowania tych zasobów przez wojska armii. Z zasobów miejscowych wojska armii mogą wykorzystać takie środki jak: mps, żywność, leki, materiały opatrunkowe, materiały techniczne, środki do budowy zapór inżynieryjnych i obiektów fortyfikacyjnych itp.

Pozyskiwanie zdobyczy wojennej w operacji obronnej armii może mieć miejsce tylko w przypadku pomyślnego wykonywania przez wojska armii zwrotów zaczepnych. Ocenia się, że mogą to być jednak małe ilości uzbrojenia, sprzętu technicznego i środków materiałowych. Na ich wykorzystanie dla potrzeb armii należy uzyskać zgodę Naczelnego Dowództwa.

Głównym źródłem zaopatrzenia wojsk armii w uzbrojenie i sprzęt techniczny, będzie odzysk w drodze remontu polowego prowadzonego przez oddziały i pododdziały remontowe armii oraz remontu prowadzonego przez zmilitaryzowane warsztaty remontowe i warsztaty remontowe rodzajów wojsk i służb. Pewne ilości uzbrojenia i sprzętu technicznego mogą być dostarczane armii w początkowym okresie działań wojennych, również z zasobów zgromadzonych w okresie pokoju. Natomiast uzbrojenie i sprzęt techniczny po wykonaniu remontu głównego, prowadzonego w

zakładach remontowych obszaru kraju, może powracać do armii po dwóch, trzech tygodniach, a uzbrojenie i sprzęt z produkcji może napływać w znaczących ilościach dopiero po przejściu gospodarki narodowej na produkcję czasu "W".

2.2.3. Organizacja zaopatrywania

W procesie organizowania zaopatrywania wojsk armii uczestniczą szefostwa rodzajów wojsk i służb oraz służby logistyczne armii. W procesie tym ustalane są: normy zużycia środków zaopatrzenia wielkości ich zapasów jakie trzeba zgromadzić przed operacją oraz odtworzyć pod koniec operacji, opracowywane są szczegółowe plany zaopatrzenia wojsk armii oraz rozdzielniki dla składów i innych źródeł zaopatrzenia, składane są zapotrzebowania na dowódz środków zaopatrzenia siłami i środkami przełożonego itp.

Normy zużycia środków zaopatrzenia określają:

- amunicji strzeleckiej, pokładowej, czołgowej i dla BWP;
- oddział operacyjny sztabu armii;
- amunicji artyleryjskiej, raketowej, moździerzowej, ppk i rakiet ziemia-ziemia - szefostwo wojsk raketowych i artylerii;
- amunicji przeciwlotniczej, przeciwlotniczych pocisków raketowych i rakiet ziemia-powietrze - szefostwo wojsk lotniczych i OPL;
- amunicji saperskiej - szefostwo wojsk inżynieryjnych;
- materiałów pędnych i smarów - służba mps;
- żywności - służba żywnościowa;
- umundurowania - służba mundurowa.

Szefostwo zaopatrzenia armii sporządza plan zaopatrzenia związków taktycznych i oddziałów w operacji obronnej, w którym określa między innymi terminy, ilości i rodzaje środków zaopatrzenia dowożonych do odbiorców transportem armijnym oraz pobieranych ze wskazanych źródeł transportem własnym odbiorców.

W planie tym dokonuje się bilansu potrzeb wojsk armii na środki zaopatrzenia i możliwości ich zaspakajania przy wykorzystaniu potencjału materiałowego i transportowego armii oraz przełożonego.

Organizując zaopatrywanie wojsk armii w operacji obronnej należy mieć na uwadze zaspokojenie w pierwszej kolejności potrzeb tych związków taktycznych i oddziałów, które wykonują główne

zadanie. Nie można dopuszczać do wystąpienia przerw w dostawach zaopatrzenia, któreby spowodowały obniżenie zapasów w związkach taktycznych i oddziałach armii poniżej dozwolonych norm.

2.2.4. Organizacja dowozu

W systemie zaopatrywania wojsk armii dowód środków zaopatrzenia odgrywa decydującą rolę. Nadzór nad organizacją dowozu zaopatrzenia do związków taktycznych i oddziałów sprawuje szef logistyki armii. Określa on czas i kolejność dowozu, wykorzystanie transportu armijnego i szczebli niższych w armijnym ogniwie dowozu, wykorzystanie opróżnionego transportu do ewakuacji medycznej, technicznej i materiałowej itp. Organem wykonawczym w zakresie planowania dowozu i jego realizacji jest szefostwo zaopatrzenia. W procesie tym ponadto uczestniczy szefostwo komunikacji wojskowej armii.

Zasadniczym rodzajem transportu, realizującym dowód zaopatrzenia do wojsk armii, jest transport samochodowy. Cechuje go duża manewrowość, a jednocześnie mniejsza niż inne rodzaje transportu wrażliwość na oddziaływanie nieprzyjaciela. Jednak posiada on stosunkowo małą zdolność załadowniczą, niezbyt duże przebiegi dobowe (250-300 km), a także ograniczone możliwości pokonywania trudnego terenu (dotyczy to głównie samochodów pobieranych z gospodarki narodowej). W ogniwie armijnym dowód zaopatrzenia realizują:

- 3-4 bataliony zaopatrzenia, które jednocześnie rozwijają armijne polowe składy zaopatrzenia;
- 1 batalion transportowy, którego głównym zadaniem jest pobieranie środków zaopatrzenia ze źródeł stacjonarnych i z transportów kolejowych na stacjach wyładowania oraz ich dowód do wojsk armii.

Biorąc pod uwagę potrzeby wojsk armii na środki zaopatrzenia, możliwości ich odbioru własnym transportem ze wskazanych źródeł zaopatrzenia przez szczeble niższe, dowód zaopatrzenia transportem armijnym do związków taktycznych i oddziałów armii może być realizowany w zasadzie raz na dobę.

Realizując dowód zaopatrzenia w miarę możliwości dąży się do pomijania pośrednich szczebli zaopatrywania i dostarcza środki materiałowe i techniczne środki bojowe bezpośrednio do odbiorców.

Dotyczy to szczególnie dowozu amunicji artyleryjskiej i moździerzowej dowożonej często bezpośrednio na stanowiska ogniowe artylerii. Ogranicza się w ten sposób liczbę przeładunków zaopatrzenia, wykonywanych w związkach taktycznych i oddziałach najczęściej sposobem ręcznym (bez użycia środków mechanizacji), a jednocześnie skraca czas dowozu tego zaopatrzenia do odbiorców.

W toku operacji obronnej armii środki zaopatrzenia transportem armijnym dowożone są w zasadzie tylko do związków taktycznych i oddziałów pierwszego rzutu. Pozostałe związki taktyczne i oddziały armii środki zaopatrzenia pobierają najczęściej ze wskazanych im źródeł transportem własnym.

W operacji obronnej z reguły stosuje się wykorzystywanie po dokonaniu dowozu opróżnionego transportu do ewakuacji ze związków taktycznych i oddziałów rannych i chorych, uszkodzonego uzbrojenia i sprzętu technicznego, zebranego na polu walki mienia i opakowań, zdobyczy wojennej itp.

Pomocniczą rolę w toku operacji obronnej armii w dowozie zaopatrzenia do związków taktycznych i oddziałów spełnia transport powietrzny. Z uwagi na swoją dużą manewrowość może on dostarczać zaopatrzenie nawet na duże odległości w stosunkowo krótkim czasie i w dowolny rejon. Ujemną cechą tego transportu jest stosunkowo mała ładowność samolotów i śmigłowców transportowych, duży stopień skomplikowania prac ładunkowych i długi czas ich wykonania. Z powyższych względów transport powietrzny wykorzystywany jest sporadycznie, głównie do dowozu interwencyjnego deficytowych środków zaopatrzenia oraz w sytuacjach kiedy dowóz zaopatrzenia innymi środkami transportu jest niemożliwy np. do wojsk walczących w okrążeniu.

Inne rodzaje transportu takie jak kolejowy, wodny i rurociągowy w armijnym ogniwie dowozu nie odgrywają większej roli. Natomiast mogą odgrywać znaczną rolę w dowozie zaopatrzenia dla armii (w ogniwie dowozu Naczelnego Dowództwa).

2.2.5. Wykorzystanie zasobów miejscowych

Prowadzenie przez armię operacji obronnej na obszarze własnego kraju stwarza dogodne warunki do wykorzystywania w procesie zaopatrywania wojsk walczących środków zaopatrzenia pochodzących z zasobów miejscowych. Dotyczy to głównie takich środków zaopa-

trzenia jak żywność (surowce, półprodukty i artykuły przetworzone), materiały pędne i smary, opał, materiały budowlane. niektóre przedmioty mundurowe (np. bielizna), środki leczniczo-opatrunkowe, części zamienne (głównie do samochodów), materiały techniczne itp.

Wykorzystanie zasobów miejscowych regulowane będzie zarządzeniami Naczelnego Dowództwa. Określą one tryb zakupu środków zaopatrzenia od instytucji i przedsiębiorstw państwowych i prywatnych oraz zasady wykorzystania miejscowej bazy przetwórczej np. takich jak piekarnie, rzeźnie, pralnie. Wykorzystanie miejscowego budulca (zwłaszcza drewna) oraz źródeł wody organizują dowódcy wszystkich szczebli. Zakres i sposób wykorzystania zasobów miejscowych uzgadnia się z terenowymi władzami administracyjnymi w ramach współdziałania wojskowo-cywilnego.

2.3. Serwis techniczny

2.3.1. Właściwości ogólne

Właściwości organizacji serwisu technicznego w operacji obronnej wynikają z treści zadań bojowych wykonywanych przez wojska armii w okresie przygotowania oraz w toku operacji, warunków przejścia armii do operacji obronnej, sytuacji technicznej w związkach taktycznych i oddziałach, stopnia ogniowego oddziaływania nieprzyjaciela, a także warunków terenowych i atmosferycznych. Jednak decydujące znaczenie będzie wywierała inicjatywa i przewaga nieprzyjaciela w rejonie głównego wysiłku armii. Powoduje to, że należy się liczyć z możliwością powstania dużych strat w uzbrojeniu i sprzęcie technicznym na kierunkach głównych uderzeń nieprzyjaciela. Ządzie więc potrzeba dokonywania ewakuacji i uszkodzonego uzbrojenia i sprzętu technicznego w pierwszej kolejności z rejonów zagrożonych włamaniem się nieprzyjaciela.

W obronie, z uwagi na możliwość okopywania i maskowania sprzętu wojskowego należy spodziewać się zmniejszenia jego strat bojowych oraz zmiany struktury uszkodzeń, w tym zmniejszenie ilości sprzętu wymagającego remontu bieżącego. Natomiast większa (niż w działaniach zaczepnych) ilość sprzętu wymagała będzie remontu średniego i głównego. Ponadto prowadzenie operacji obronnej na obszarze własnego kraju stwarza dogodne warunki do wyko-

rzystywania w procesie remontu sprzętu stacjonarnych zakładów i warsztatów remontowych zarówno wojskowych jak i cywilnych. Fakt ten powoduje również znaczną specyfikę w realizacji zasadniczych zadań serwisu technicznego.

2.3.2. Obsługiwanie techniczne i metrologiczne

W procesie obsługiwanie technicznego sprzętu wojskowego organy eksploatacyjne armii określają jedynie zakres wykonywanych obsłużeń technicznych oraz wielkość zapasu przebiegu silników i gąsienic dla wozów bojowych. Natomiast w ramach nadzoru metrologicznego ruchomy ośrodek metrologii wojskowej wykonywał będzie naprawy i legalizację narzędzi pomiarowych.

2.3.3. Rozpoznanie techniczne

Rozpoznanie techniczne realizowane siłami batalionu ewakuacji sprzętu i batalionów remontowych armii będzie miało na celu, oprócz uzyskiwania informacji o uszkodzonym uzbrojeniu i sprzęcie technicznym zbieranie danych o terenie w pasie działań, infrastruktury technicznej oraz zdobyczy wojennej^{6/}.

Elementy rozpoznania technicznego armii w toku operacji obronnej będą przede wszystkim:

a) ustalały drogi podejścia do rejonów masowych strat uzbrojenia i sprzętu technicznego i drogi ewakuacji tego sprzętu, określając jednocześnie:

- stopień skażenia promieniotwórczego lub chemicznego terenu i sprzętu;
- położenie sprzętu i charakter jego uszkodzeń;

6/ Rozpoznanie techniczne na szczeblu armii prowadzą doraźnie tworzone (w miarę potrzeb) patrole rozpoznania technicznego (PRT) i grupy rozpoznania technicznego (GRT). W operacji obronnej armia może wydzielić do 6 PRT i do 3 GRT. Głównie będą one wydzielane z plutonów rozpoznania technicznego bez. Działają one na całej głębokości ugrupowania bojowego armii. PRT i GRT organizowane są na bazie wozów rozpoznania technicznego (WRT), samochodów osobowo-terenowych a niekiedy również śmigłowców. Skład PRT i GRT uzależniony jest od otrzymanego zadania i tak np. w celu rozpoznania drogi ewakuacji technicznej może to być 1 samochód osobowo-terenowy i 2-3 żołnierzy, natomiast w celu rozpoznania rejonu masowych strat sprzętu wojskowego 1-2 samochody (WRT) i 5-10 żołnierzy.

- zakres prac przygotowawczych do ewakuacji i zakres jego remontów.

b) rozpoznawały przydatność uzbrojenia i sprzętu technicznego zdobytego na nieprzyjacielu;

c) rozpoznawały planowane rejony rozwinięcia PZUS-A;

d) rozpoznawały infrastrukturę techniczną terenu działań oraz możliwości jej wykorzystania;

e) rozpoznawały planowane drogi ewakuacji technicznej;

f) rozpoznawały stacje załadowania i rejony gromadzenia uzbrojenia i sprzętu technicznego zakwalifikowanego do remontu głównego;

g) zbierały i systematyzowały dane z rozpoznania technicznego prowadzonego siłami i środkami związków taktycznych i oddziałów.

2.3.4. Ewakuacja uszkodzonego uzbrojenia i sprzętu technicznego

Ewakuacja uszkodzonego uzbrojenia i sprzętu technicznego w ogniwie armijnym dotyczy całego nadwyżkowego funduszu remontowego ze związków taktycznych i oddziałów armii^{7/}. Stanowi go uzbrojenie i sprzęt techniczny zakwalifikowany do remontu średniego i remontu głównego, a także część uzbrojenia i sprzętu technicznego zakwalifikowanego do remontu bieżącego z tych związków taktycznych i oddziałów armii, które poniosą największe straty i same nie będą w stanie tego remontu wykonać. Ewakuacja uszkodzonego uzbrojenia i sprzętu technicznego siłami armii prowadzona jest do:

- punktów zbiórki uszkodzonego sprzętu rozwijanych siłami armijnych batalionów remontowych;

- stacji załadowania (rejonów gromadzenia) funduszu zakwalifikowanego do remontu głównego;

- stacjonarnych zakładów i warsztatów remontowych położonych w strefie operacyjnej, głównie tych, które wykonywać będą remonty średnie.

7/ Zadania ewakuacyjne w ogniwie armijnym realizował będzie batalion ewakuacji sprzętu (bes). Posiada on 30 ciągników pancernych (WZT), 12 ciągników gąsienicowych (WPT-MTLB) oraz 24 zestawy ewakuacyjne składające się z ciężkich ciągników kołowych i przyczep niskopodwoziowych. Możliwości ewakuacyjne batalionu uzależnione są każdorazowo od sposobu wykorzystania środków ewakuacyjnych oraz od promienia ewakuacji sprzętu. Do realizacji zadań ewakuacyjnych wydzielane są grupy ewakuacyjne (GE). Batalion jest w stanie wydzielić do 6 grup ewakuacyjnych w składzie plutonu ciągników. W praktyce jednak wydzielane są 2-3 grupy wykonujące zadania tylko na kierunkach związków taktycznych pierwszego rzutu.

Promień ewakuacji uszkodzonego sprzętu w ogniu armijnym może wynosić 40-80 km, co powoduje, że środki ewakuacyjne mogą wykonać tylko jeden rejs w ciągu doby.

W ramach zadań ewakuacyjnych na szczeblu armii realizuje się odzysk zespołów, podzespołów i części ze sprzętu zakwalifikowanego do strat bezpowrotnych. Zadanie to realizują armijne grupy odzysku (G0dz) organizowane z sił i środków kompanii ewakuacyjnych bes. Pozyskane zespoły, podzespoły i części przekazywane są oddziałom remontowym i zaopatrzenia.

Inną grupą zadań realizowanych sporadycznie w operacji obronnej jest ewakuacja sprzętu zdobycznego. Będzie ona prowadzona tylko w przypadku pomyślnego wykonania zwrotów zaczepnych.

Część zadań ewakuacyjnych w toku operacji może wykonywać również opróżniony po dowozie środków zaopatrzenia transport samochodowy batalionów zaopatrzenia i transportowych. Może on głównie ewakuować uszkodzone samochody oraz drobny sprzęt.

W planowaniu i organizowaniu ewakuacji uzbrojenia i sprzętu technicznego obowiązują priorytety odzysku. Jest to szczególnie ważne w operacji obronnej. Podstawowym kryterium kwalifikacji priorytetowej w zakresie odzysku sprzętu są: rola jaką spełnia dany rodzaj uzbrojenia i sprzętu technicznego w walce oraz podatność ewakuacyjna i remontowa.

W razie niemożliwości dokonania ewakuacji, uszkodzony sprzęt, w tym szczególnie chroniony tajemnicą należy niszczyć. Decyzję o zniszczeniu w tym wypadku podejmuje dowódca od szczebla pułku wzwyż.

2.3.5. Remont uszkodzonego uzbrojenia i sprzętu technicznego.

W armii wykonywane są głównie remonty^{8/} średnie:

- czołgów, BWP, ciągników pancernych	- o pracochłonności	do 150 rbh
- kołowych transporterów opancerzonych	-"-	do 140 rbh
- sprzętu artyleryjskiego	-"-	do 100 rbh
- sprzętu raketowego	-"-	do 150 rbh
- samochodów	-"-	do 60 rbh

8/ Remont uszkodzonego uzbrojenia i sprzętu technicznego ma na celu przywrócenie zdolności technicznej sprzętu, który uległ uszkodzeniu w wyniku niewłaściwej eksploatacji (straty eksploatacyjne) lub w wyniku ogniowego oddziaływania przeciwnika (straty bojowe).

Czas postoju uszkodzonego sprzętu w remoncie w armijnych urządzeniach remontowych nie powinien przekraczać 3 dób. Jego remont wykonuje się zgodnie z technologią remontu polowego w czasie wojny, poprzez wymianę zespołów, podzespołów i części na nowe, regenerowane lub odzyskane ze sprzętu zakwalifikowanego do strat bezpowrotnych. Pełna realizacja wymogów tej technologii powinna przywrócić taki stan techniczny sprzętu, który zapewni ponowne jego użycie w walce zgodnie z przeznaczeniem.

Na szczeblu armii^{9/} w pierwszej kolejności remontowany jest sprzęt o najwyższym priorytecie oraz tylko ten, który mieści się w granicach określonej pracochłonności remontu średniego i nie przekracza czasu dyspozycyjnego batalionu remontowego w danym rejonie. Zakres prac remontowych ogranicza się do odtworzenia parametrów taktyczno-technicznych decydujących o możliwości ponownego użycia sprzętu w walce. Sprzęt, którego zakres prac remontowych przekracza możliwości organów remontowych armii, powinien być niezwłocznie przekazany organom remontowym przełożonego, stacjonarnym zakładom remontowym, lub wyewakuowany do najbliższej stacji załadowania, skąd transportem kolejowym zostanie wyewakuowany do zakładów remontowych znajdujących się poza obszarem działań.

W operacji obronnej na korzyść armii remonty uszkodzonego uzbrojenia i sprzętu technicznego mogą wykonywać również stacjonarne, wojskowe i cywilne, zakłady i warsztaty remontowe. Przewiduje się, że remonty średnie sprzętu wojskowego będą wykonywać głównie okręgowe warsztaty rodzajów wojsk i służb i zmilitaryzowane warsztaty rejonowe a remonty samochodów cywilne zakłady i warsztaty remontowe.

9/ Remont uszkodzonego uzbrojenia i sprzętu technicznego na szczeblu armii wykonują samodzielne bataliony remontowe. Są one przygotowane do wykonywania remontów średnich wszystkich rodzajów uzbrojenia i sprzętu technicznego armii. Dobre możliwości remontowe batalionu wynoszą: 3 szt czołgów, 2 szt BWP, 1 szt IO, 3 szt samochodów, 18 ujp broni strzeleckiej, 3,5 ujp sprzętu artyleryjskiego, 0,6 ujp sprzętu rakietowego, 0,9 ujp sprzętu radiolokacyjnego, 20 ujp sprzętu optycznego.

2.4. Pomoc medyczna

2.4.1. Właściwości ogólne

Zasadniczymi kierunkami działania służby zdrowia armii w operacji obronnej są:

- przedsięwzięcia leczniczo-ewakuacyjne;
- przedsięwzięcia sanitarnohigieniczne i przeciwepidemiczne;
- sanitarna ochrona wojsk przed skutkami użycia przez nieprzyjaciela broni masowego rażenia;
- zaopatrywanie w sprzęt i materiały medyczne.

Skuteczność działania służby zdrowia armii w operacji obronnej determinują dwa główne czynniki:

- wielkość i struktura strat sanitarnych ponoszonych przez broniące się wojska;
- stan sił i środków służby zdrowia wraz ze sposobem ich funkcjonowania w czasie operacji obronnej.

Obydwa te czynniki nie są stałe i zmieniają się w określonych granicach. Pierwszy z nich podlega właściwie niewielkim możliwościom kształtowania, natomiast drugi może być kształtowany przez służbę zdrowia w znacznie większej rozpiętości.

Pomoc medyczna w czasie wykonywania zwrotów zaczepnych realizowana jest według zasad obowiązujących w operacji zaczepnej armii.

Służbą zdrowia kieruje szef służby zdrowia armii, któremu funkcjonalnie podlegają trzy bataliony wzmocnienia medycznego (załącznik...). Są to jednostki odwodowe o budowie modułowej będącej wielokrotnością kompanii medycznych pułku (brygady).

2.4.2. Prognozowanie strat sanitarnych

Dla prawidłowej organizacji działalności leczniczo-ewakuacyjnej wojsk armii w operacji obronnej, podstawowym problemem jest znajomość przewidywanej dynamiki powstawania strat sanitarnych. Dokładne określenie tego procesu jest niezmiernie trudne, zwłaszcza, gdy założą się warunki użycia BMR. Pomimo założenia, że na szczeblu operacyjnym powstawanie strat sanitarnych będzie procesem ciągłym gdyż złożą się na nie straty w poszczególnych związkach taktycznych i strefie logistycznej armii, to na niektórych rubieżach, będą one znacznie większe. Przewiduje się, że w ope-

racji obronnej największe straty sanitarne ponosić będzie armia w czasie: bitwy o utrzymanie taktycznej strefy obrony, wykonywania przeciwuderzenia, bitwy w głębi ugrupowania operacyjnego armii oraz w czasie wycofania wojsk armii^{10/}.

Uwzględniając działania bojowe prowadzone przy użyciu konwencjonalnych środków rażenia i wysycenie pola walki systemami broni masowej generacji (w tym precyzyjnego rażenia), należy założyć wzrost ilości i ciężkości zranień.

Powodem tego będzie zwiększenie intensywności (natężenia) rażenia odłamkami. Przewiduje się bowiem zwiększenie mnogich zranień obejmujących dużą powierzchnię rażenia. Ranić będą nie tyle pociski, co wielka ilość małych odłamków.

2.4.3. Przedsięwzięcia leczniczo-ewakuacyjne

W czasie przygotowania do operacji służba zdrowia przeprowadza rozpoznanie medyczne strefy obrony armii oraz wyznacza rubieże (zasadnicze i zapasowe) rozmieszczenia batalionów wzmocnienia medycznego i rozwinięcia kompanii wzmocnienia medycznego wraz z kompaniami szpitalnymi na kierunkach działania ZT pierwszego rzutu operacyjnego armii. Ustala zasadnicze i zapasowe drogi ewakuacji rannych i chorych z DPM i rozwiniętych kompanii wzmocnienia medycznego do ruchomych i stacjonarnych szpitali wojskowych oraz szpitali cywilnych. Ewakuuje rannych i chorych z punktów medycznych oraz uzupełnia siły i środki służby zdrowia.

Podczas zwalczania nieprzyjaciela przed przednim skrajem obrony szef służby zdrowia ZT wzmacnia walczące wojska (oddział) plu-

10/ Prognozowane dobowe straty sanitarne w wojskach armii mogą wynosić (w %):

Bez użycia BMR	obrona	1,3 - 2,1
	przeciwuderzenie	1,6 - 2,6
Z użyciem BMR	obrona	5,4 - 7,1
	przeciwuderzenie	4,7 - 7,7

tonem sanitariuszy noszowych, grupą chirurgiczną i plutonem samochodów sanitarnych.

W czasie bitwy o utrzymanie taktycznej strefy obrony szef służby zdrowia armii wzmacnia ZT walczące na kierunku prawdopodobnego głównego uderzenia nieprzyjaciela kompaniami wzmocnienia medycznego, kompaniami szpitalnymi i plutonami samochodów sanitarnych.

Wielkość przewidywanych strat sanitarnych podczas wykonywania przeciwuderzenia wskazuje na konieczność rozwinięcia jednej kompanii wzmocnienia medycznego w rejonie ześrodkowania dywizji wykonującej przeciwuderzenie. Udzielana tam będzie kwalifikowana pomoc medyczna rannym z tego rejonu i z marszu do rubieży wejścia do przeciwuderzenia. W celu udzielania pomocy medycznej wojskom wykonującym przeciwuderzenie wzmacnia się je dodatkowo drugą kompanią wzmocnienia medycznego oraz plutonem samochodów sanitarnych. Batalion medyczny dywizji rozwinię DPM po wykonaniu przez dywizję zadania, tj. po odzyskaniu utraconej rubieży obrony.

W czasie bitwy w głębi ugrupowania operacyjnego armii związki taktyczne własnymi siłami i środkami służby zdrowia są w stanie udzielić konieczną pomoc medyczną. Szef służby zdrowia armii musi jednak przewidzieć konieczność wzmocnienia służby zdrowia ZT w sytuacji włamania się nieprzyjaciela w głąb obrony. Z batalionu wzmocnienia medycznego wydziela wówczas kompanię medyczną wzmocnienia, jedną lub dwie grupy chirurgiczne oraz pluton samochodów sanitarnych. Uwzględnić musi ewakuację rannych i chorych bezpośrednio do ruchomych i stacjonarnych szpitali, z pominięciem pośrednich punktów medycznych. Do wzmocnienia ewakuacji mogą być użyte siły i środki oddziałów i pododdziałów medycznych z niezagrażonych kierunków.

2.4.4. Przedsięwzięcia sanitarnohigieniczne i przeciwepidemiczne

Przedsięwzięcia sanitarnohigieniczne i przeciwepidemiczne w armii w operacji obronnej realizują siły i środki kompanii przeciwepidemicznej batalionu wzmocnienia medycznego (Załącznik...) Działalność ta ma na celu zachowanie zdrowia i utrzymanie dobrego stanu fizycznego żołnierzy oraz zapobieganie powstawaniu chorób zakaźnych w wojskach. Działalność sanitarnohigieniczna i przeciwepidemiczna w wojskach armii w operacji obronnej

obejmuje sprawowanie nadzoru nad przestrzeganiem przez żołnierzy higieny osobistej, umundurowania i żywienia. Organizowanie ze wskazań przeciwepidemicznych akcji dezynfekcyjnych i dezynsekcyjnych w punktach i urządzeniach medycznych oraz w wojskach ze względu na większe zanieczyszczenie rejonów rozmieszczenia wojsk i znaczne skupienie żołnierzy w pomieszczeniach, ziemiankach i innych ukryciach (szczególnie w zimie).

2.4.5. Sanitarna ochrona wojsk przed bronią masowego rażenia

Sanitarna ochrona wojsk armii w operacji obronnej przed bronią masowego rażenia jest to zapobieganie skutkom rażenia żołnierzy, polegające na przeprowadzaniu zabiegów sanitarnych i stosowaniu środków hamujących lub osłabiających rozwój procesów patologicznych wywołanych działaniem na organizm czynników rażenia.

Działalność służby zdrowia związaną z sanitarną ochroną wojsk organizuje się w ogólnym systemie obrony wojsk przed bronią masowego rażenia.

Zadaniem służby zdrowia armii w operacji obronnej w zakresie sanitarnej ochrony wojsk przed BMR jest wyposażanie żołnierzy w indywidualne pakiety radioochronne (IPR), indywidualne pakiety przeciwchemiczne (IPP) i środki przeznaczone do dezynfekcji wody. Wyposażanie oddziałów i pododdziałów służby zdrowia armii w specjalne środki profilaktyczne i lecznicze (odtrutki, surowice, szczepionki, środki odkażające, preparaty radioochronne itp.) Udział w rozpoznawaniu skażeń i pracach ratowniczych. Nadzór nad prowadzeniem zabiegów sanitarnych u żołnierzy, którzy ulegli skażeniu substancjami promieniotwórczymi i środkami chemicznymi oraz zakażeniu śródkami biologicznymi.

2.4.6. Zaopatrywanie w sprzęt i materiały medyczne

Zaopatrywanie wojsk armii w operacji obronnej w sprzęt i materiały medyczne odbywa się drogą zakupów w terenowych przedsiębiorstwach zaopatrzenia farmaceutycznego "Cefarm" i "Cezal", hurtowniach cywilnych i wojskowych składnicach sanitarnych. Powyższe środki gromadzone są w rejonowych bazach zaopatrzenia, znajdujących się w stacjonarnych szpitalach wojskowych. Szef służby zdrowia armii przydziela związki taktyczne i samodzielne oddziały do poszczególnych baz zaopatrzenia.

Krew konserwowana pobierana jest przez służbę zdrowia związków taktycznych i samodzielnych oddziałów bezpośrednio z wojewódzkich stacji krwiodawstwa.

2.5. Zabezpieczenie komunikacyjne

2.5.1. Właściwości ogólne

Właściwości organizacji zabezpieczenia komunikacyjnego w operacji obronnej wynikają z treści zadań bojowych wykonywanych przez wojska armii w okresie przygotowania oraz w toku operacji, warunków przejścia armii do operacji obronnej, sytuacji komunikacyjnej w strefie logistycznej armii, stopnia ogniowego oddziaływania nieprzyjaciela, a także warunków terenowych i atmosferycznych. Jednak decydujące znaczenie będą wywierały: inicjatywa i przewaga nieprzyjaciela w rejonie głównego wysiłku obrony armii; gęstość i układ sieci komunikacyjnej, jej stan techniczny oraz ilość i rozmieszczenie znajdujących się na niej obiektów barierowych^{11/}; możliwości przewozowe transportu armii i przełożonego, wielkość zadań przewozowych w okresie przygotowania i w toku operacji oraz zdolności wykonawcze sił i środków służby komunikacji wojskowej. Powoduje to, że należy się liczyć z możliwością powstawania tzw. "korków" na sieci komunikacyjnej w rejonie zniszczonych obiektów barierowych, koniecznością kompleksowego wykorzystywania różnych rodzajów transportu do przewozów wojskowych, ograniczania wysiłku organów i pododdziałów drogowych do utrzymania tylko wybranych i najbardziej niezbędnych ciągów (kierunków) drogowych, z organizowaniem przewozów wojskowych transportem kolejowym na tzw. "izolowanych" odcinkach linii kolejowych^{12/}, rozwijaniem w głębi strefy logistycznej armii tymczasowych rejonów przeładunkowych, angażowaniem do przewozów wojskowych na rzecz armii oraz utrzymania sieci komunikacyjnej,

11/ Do obiektów barierowych zalicza się te obiekty komunikacyjne, których zniszczenie powoduje długą przerwę w ciągłości ruchu, bardzo często na znacznej części sieci komunikacyjnej. Są nimi z reguły: duże węzły komunikacyjne, tunele i mosty na szerokich przeszkodach wodnych.

12/ Izolowanym odcinkiem nazywa się tę część linii kolejowej, która nie ma bezpośredniego połączenia z siecią kolejową. Znajduje się on zwykle pomiędzy dwoma obiektami barierowymi.

poza wojskowymi siłami i środkami, również sił i środków resortu transportu i gospodarki morskiej, a także innych resortów.

W toku operacji obronnej może zachodzić potrzeba dodatkowego przygotowania dróg marszu i manewru dla wojsk wykonujących zwroty zaczepne lub prowadzących działania odwrotowe. Może mieć również miejsce zmiana układu ADS w związku ze zmianą kierunku głównego wysiłku obrony.

Ważnym, a zarazem bardzo skomplikowanym, zadaniem stojącym przed organami komunikacji wojskowej armii, a także okręgu wojskowego, na którego obszarze rozgrywana będzie operacja obronna, może stać się zapewnienie kierowania manewrującymi (koczującymi) kolejowymi transportami zaopatrzenia z wywakuowanymi środkami zaopatrzenia (amunicją, mps, amunicją saperską itp.) ze składnic stacjonarnych.

2.5.2. Przewozy wojskowe

Przewozy wojskowe w operacji obronnej armii związane są przede wszystkim z dowozem dla wojsk armii środków zaopatrzenia przez przełożonego oraz ewakuację medyczną, techniczną i materiałową prowadzoną poza strefę logistyczną armii. Ponadto mogą one dotyczyć, szczególnie w okresie przygotowania operacji, dowozu dla armii uzbrojenia i sprzętu technicznego, a także przybywających na uzupełnienie żołnierzy. Zapewnienie ich pełnej realizacji, a zarazem ciągłości (systematyczności) dostaw możliwe jest tylko przy kompleksowym wykorzystaniu różnych rodzajów transportu. Ocenia się, że kompleksowością wykorzystania różnych rodzajów transportu będzie charakteryzowało się głównie ogniwo dowozu "przełożony (naczelne dowództwo)- armia". W ogniwie tym przewiduje się wykorzystanie przede wszystkim transportu samochodowego i kolejowego, którymi może być realizowane ponad 90% przewozów. Natomiast pozostała część przewozów w sprzyjających warunkach będzie mogła być realizowana transportem rurociągowym (tylko paliwa płynne), transportem powietrznym oraz transportem wodnym (rzecznym i morskim).

W ogniwie dowozu "armia - związki taktyczne i oddziały" głównym "przewoźnikiem" będzie transport samochodowy. Ponadto w krytycznych sytuacjach przewozowych w tym ogniwie dowozu przewiduje się wykorzystanie transportu powietrznego.

Transport kolejowy w operacji obronnej armii może świadczyć duże usługi przewozowe głównie w ogniwie "składy stacjonarne - - ruchome składy armii (stacje wyładowania)". Przewiduje się go wykorzystywać głównie do przewozu środków zaopatrzenia masowego zużycia tj. amunicji, mps, środków inżynieryjno-saperskich (amunicji saperskiej) itp. oraz do ewakuacji rannych i chorych w głąb kraju, a także ewakuacji uszkodzonego uzbrojenia i sprzętu technicznego zakwalifikowanych do remontu głównego.

Transport powietrzny w operacji obronnej armii może pełnić raczej rolę "przewoźnika" uzupełniającego^{13/}, głównie przy dowo-
zie deficytowych rodzajów zaopatrzenia w przypadku przerwania ciągłości przewozów lądowymi środkami transportu. Większą rolę może natomiast odegrać w ewakuacji medycznej, szczególnie rannych nie nadających się (ze wskazań życiowych) do ewakuacji drogą lądową.

Transport rurociągowy w operacji obronnej armii jest bardzo perspektywicznym "przewoźnikiem" paliw płynnych. W tym celu mogą być wykorzystywane stacjonarne i polowe sieci rurociągów lub obie jednocześnie jako sieć zintegrowana.

Transport wodny w operacji obronnej armii będzie wykorzystywany raczej sporadycznie. Na przykład, wykorzystanie transportu rzeczno ograniczone jest dużą wrażliwością obiektów i urządzeń hydrotechnicznych na uderzenia nieprzyjaciela, możliwością zatarasowania rzek zniszczonymi konstrukcjami mostowymi, sezonowością żeglugi itp. Nie wyklucza się jednak możliwości wykorzystania taboru rzeczno: jako ruchomych - pływających magazynów ze środkami zaopatrzenia, do przewozów międzybrzegowych^{14/}, organizacji przepraw promowych i mostowych itp. Natomiast transport morski może być użyty głównie w przypadku prowadzenia działań bojowych w rejonie wybrzeża morskiego, i będą to przede wszystkim przewozy realizowane wzdłuż wybrzeża morskiego.

13/ Wynika to z małych zdolności przewozowych jednostek lotnictwa transportowego, spowodowanych relatywnie małą liczbą posiadanych przez nie samolotów i śmigłowców transportowych oraz ich małą ładownością.

14/ Przewozy międzybrzegowe polegają na przewozie ładunków przez szerokie przeszkody wodne przy wykorzystaniu taboru pływającego. Istota ich polega na tym, że przystanie (porty) na obu brzegach przeszkody nie leżą w jednej osi, a mogą być "przesunięte" w stosunku do siebie nawet na wiele kilometrów (np. w dół lub w górę rzeki).

Organizatorami i realizatorami przewozów wojskowych na rzecz wojsk armii w operacji obronnej będą wszystkie służby logistyczne pionu zaopatrzenia, wojska lotnicze, marynarka wojenna, a także zmilitaryzowane przedsiębiorstwa gospodarki narodowej, w tym szczególnie Polskich Kolei Państwowych i Żegluga Śródlądowej. Jednak szczególną rolę w tym zakresie będzie pełnić służba komunikacji wojskowej armii i okręgu wojskowego na obszarze, którego prowadzona będzie operacja. Służba ta w operacji obronnej armii spełniać będzie rolę współuczestnika w procesie planowania przewozów wojskowych (razem z pionem zaopatrzenia), koordynatora w procesie ich realizowania oraz organizatora współdziałania wojskowo-cywilnego w sprawie realizacji przewozów.

2.5.3. Kierowanie ruchem na armijnych drogach samochodowych

W operacji obronnej armii, tak jak i w innych operacjach, kierowanie ruchem na ADS ma na celu zapewnienie bezkolizyjnego ruchu kolumn transportowych^{15/} i pojedynczych pojazdów, a także kolumn maszerujących wojsk zgodnie z wcześniej opracowanym planem ruchu.

Jednocześnie dzięki rozwiniętej sieci drogowych punktów dyspozytorskich^{16/} możliwe jest reagowanie sztabu armii na zmiany zachodzące w sytuacji operacyjnej i logistycznej i dokonywanie zgodnie z nimi odpowiednich korekt w ruchu kolumn i pojedynczych pojazdów, w tym szczególnie dotyczących zmian w kolejności przejazdów poszczególnych kolumn i kierowaniu ich na drogi objazdowe; zapobieganie powstawaniu "korków" drogowych; informowanie użytkowników dróg o sytuacji na drogach, sytuacji bojowej, skażeniach itp. Wykonawcami zarządzeń i poleceń nadchodzących z punktów dyspozytorskich są posterunki regulacji ruchu oraz punkty kontrolne.

15/ Ocenia się, że tzw. pełna zajętość ADS następuje już w przypadku wykorzystania przez kolumny wojskowe 25% nominalnej przepustowości drogi.

16/ Punkty dyspozytorskie na ADS organizują etatowe siły armijnego bde. Na szczeblu bde organizowany jest rejonowy punkt dyspozytorski, a w kompaniach eksploatacyjnych - odcinkowe punkty dyspozytorskie. Spełniają one szczególnie ważną rolę w kierowaniu ruchem w warunkach masowych zniszczeń i skażeń, powodujących konieczność dokonywania korekt we wcześniej opracowanych planach ruchu.

Posterunki regulacji ruchu są wystawiane na ADS wyłącznie w miejscach, gdzie może nastąpić "zgubienie" właściwego kierunku jazdy^{17/} (zbiłądzenie użytkownika). Punkty kontrolne (stałe i ruchome) nadzorują przestrzeganie dyscypliny ruchu na ADS przez zapobieganie korzystania z dróg przez tzw. "dzikich użytkowników", a ponadto pełnią funkcję informacyjną, patrolową i ochronną.

2.5.4. Utrzymanie armijnych dróg samochodowych^{18/}

W operacji obronnej armii, w przeciwieństwie np. do operacji zaczepnej, utrzymanie ADS w stanie przejezdności jest zasadniczym zadaniem pododdziałów drogowych i mostowych armijnego batalionu drogowo-eksploatacyjnego oraz współdziałających z nimi pododdziałów wojsk inżynieryjnych, a także drogowych jednostek zmilitaryzowanych resortu transportu i gospodarki morskiej i innych resortów gospodarki narodowej. Spowodowane jest to możliwością większego niż np. (w operacji zaczepnej armii ogniowego oddziaływania nieprzyjaciela (z uwagi na posiadaną przez niego inicjatywę operacyjną i przewagę) na obiekty barierowe znajdujące się na ADS.

Utrzymanie to polega głównie na szybkiej odbudowie (z reguły sposobem prowizorycznym) uszkodzonych obiektów drogowych. Ponadto zimą polega ono na odśnieżeniu dróg i likwidacji gołoledzi, w okresie intensywnych opadów deszczu - na usuwaniu błota i odwadnianiu nawierzchni drogowej, w sytuacjach klęsk żywiołowych (włchury, pożary, powodzie) usuwaniu zawałów itp. Może być ono realizowane tzw. metodą osłony technicznej tj. przez przydzielenie poszczególnym pododdziałom (zespołom, ekipom) odcinków i obiektów drogowych do utrzymania, bądź też tzw. metodą "straży pożarnej", tj. poprzez wyjazdy zespołów naprawowych (remontowych) w rejony zaistniałych zniszczeń bądź innych zakłóceń technicznych powstałych na drogach.

17/ W innych miejscach na ADS wystawiane są tablice informacyjne i drogowskazy.

18/ W skrypcie celowo ograniczono się do przedstawienia tylko problemów utrzymania dróg samochodowych, ponieważ w utrzymaniu innych rodzajów sieci komunikacyjnej w strefie logistycznej armii (kolejowej, wodnej, rurociągów paliwowych) służba komunikacji wojskowej armii nie uczestniczy, bądź też angażowana jest w minimalnym zakresie.

3. FUNKCJONOWANIE SYSTEMU LOGISTYCZNEGO ARMII W OPERACJI OBRONNEJ

3.1. W okresie zwalczania nieprzyjaciela przed przednim skrajem obrony

Logistyczne organy kierowania armii będą kontynuowały (kończyły) proces organizowania wsparcia logistycznego. Ich główny wysiłek koncentrował się będzie na przyjęciu przez oddziały i urzędnictwo logistyczne zaplanowanego ugrupowania i rozmieszczenia w strefie logistycznej armii, wdrożenia systemu kierowania wsparciem logistycznym, usprawnianiu systemu kierowania ruchem na ADS oraz utrzymaniu ich w stanie przejezdności, gromadzeniu zapasów zaopatrzenia w związkach taktycznych i oddziałach oraz składach armii, ewakuacji nadwyżkowego funduszu remontowego uzbrojenia i sprzętu technicznego oraz ewakuacji medycznej z punktów medycznych związków taktycznych.

Zaopatrywanie oddziałów i pododdziałów walczących na pozycjach przednich lub w pasie przesłaniania realizowane będzie przez ich związki taktyczne i oddziały. W szczególnie trudnych warunkach bojowych do dowozu zaopatrzenia dla walczących pododdziałów używane będą transportery opancerzone.

W tym czasie pion zaopatrzenia armii będzie kontynuował zadania związane z dowozem i odbiorem (uzupełnianiem i odtwarzaniem zapasów ruchomych oraz gromadzeniem zapasów doraźnych) środków zaopatrzenia, których nie udało się zrealizować w okresie przygotowania operacji.

Serwis techniczny na rzecz oddziałów i pododdziałów walczących na pozycjach przednich lub w pasie przesłaniania będzie realizowany ich własnymi siłami i środkami oraz środkami ewakuacyjnymi przełożonego. Działanie środków ewakuacyjnych przełożonego ograniczać się będzie głównie do udzielania pomocy ugrzęźniętym pojazdom oraz ewakuacji ciężkiego uzbrojenia i sprzętu technicznego, które utraciły zdolność do samodzielnego poruszania się w terenie.

W tym czasie pion eksploatacji armii będzie kontynuował zadania związane z remontami (RB i RŚ) oraz ewakuacją nadwyżkowego funduszu remontowego uzbrojenia i sprzętu technicznego rozpoczętymi w okresie przygotowania operacji.

Pomoc medyczna na rzecz oddziałów i pododdziałów walczących na pozycjach przednich lub w pasie przesłaniania będzie realizowana ich etatowymi siłami i środkami wzmocnionymi dodatkowo środkami transportu medycznego i personelem medycznym ze związków taktycznych i oddziałów. Wzmocnienie to będzie z reguły ukierunkowane na usprawnieniu procesu wyszukiwania rannych na polu walki i przygotowaniu ich do ewakuacji. Zakres udzielanej pomocy medycznej rannym i chorym będzie zawężony do wskazań życiowych. Pożądanym rozwiązaniem organizacyjnym jest użycie w tej sytuacji do ewakuacji medycznej transportu powietrznego (śmigłowców) oraz transporterów opancerzonych.

W tym czasie służba zdrowia armii będzie kontynuowała zadania związane z ewakuacją rannych i chorych z punktów medycznych związków taktycznych oraz gromadzeniem zapasów sprzętu i materiałów medycznych.

3.2. W okresie ogniowego kontrprzygotowania i bitwy o utrzymanie taktycznej strefy obrony

Główny wysiłek logistycznych organów kierowania armii koncentrował się będzie na dowozie rakiet i amunicji dla grup artylerii uczestniczących w ogniowym kontrprzygotowaniu oraz dowozie środków zaopatrzenia masowego zużycia dla związków taktycznych i oddziałów odpierających uderzenia nieprzyjaciela, organizowaniu ewakuacji uzbrojenia i sprzętu technicznego oraz ewakuacji medycznej w pierwszej kolejności ze związków taktycznych i oddziałów, które poniosły największe straty. W razie potrzeby do związków taktycznych i oddziałów walczących w rejonie głównego wysiłku obrony kierowane będą logistyczne siły i środki wzmocnienia.

Główny wysiłek pionu zaopatrzenia armii skierowany będzie na terminowym dostarczaniu rakiet i amunicji na SO artylerii biorącej udział w ogniowym kontrprzygotowaniu. Za jedno z korzystnych rozwiązań tego problemu uważa się włączenie kolumn zaopatrzenia z rakietami i amunicją w kolumny jednostek wojsk raketowych i artylerii w momencie ich wychodzenia z rejonów wyjściowych na stanowiska ogniowe.

Zaopatrywanie związków taktycznych i oddziałów odpierających główne uderzenie nieprzyjaciela będzie miało charakter prioryte-

towy. Dla skrócenia ramienia dowozu środków zaopatrzenia, na kierunku działania tych związków taktycznych i oddziałów mogą być przybliżone i rozwijane armijne bataliony zaopatrzenia.

Serwis techniczny realizowany siłami i środkami armii skoncentrowany będzie na związkach taktycznych i oddziałach walczących w rejonie głównego wysiłku obrony, które będą wzmacniane ciągnikami ewakuacyjnymi z batalionu ewakuacji sprzętu. Na kierunku działania tych związków taktycznych i oddziałów rozwijane mogą być (w celu skrócenia ramienia ewakuacji) armijne PZUS. Wysilek remontowy armii będzie koncentrował się na wykonywaniu w pierwszej kolejności remontów bieżących.

Służba zdrowia armii koncentrować się będzie na wzmacnianiu związków taktycznych i oddziałów walczących w rejonie głównego wysiłku obrony siłami i środkami leczniczo-ewakuacyjnymi (kompaniami wzmocnienia medycznego, kompaniami szpitalnymi, plutonami samochodów sanitarnych oraz grupami lekarzy specjalistów). Część sił i środków medycznych armii jednak nadal będzie utrzymywana w dyspozycji szefa służby zdrowia jako odwód medyczny. W razie potrzeby na kierunku działania związków taktycznych i oddziałów, które poniosły duże straty sanitarne mogą być rozwijane punkty medyczne siłami batalionów wzmocnienia medycznego. W celu skrócenia ramienia ewakuacji medycznej przełożony armii może rozwinąć w jej strefie logistycznej ruchome szpitale segregacyjno-ewakuacyjne i szpitale wieloprofilowe.

Służba komunikacji wojskowej armii swój główny wysilek koncentrować będzie na zapewnieniu ciągłości ruchu na ADS, zapewniając w pierwszej kolejności przejazd kolumn zaopatrzenia oraz kolumn maszerujących wojsk realizujących zadania priorytetowe na rzecz utrzymania taktycznej strefy obrony (dotyczy to głównie kolumn z rakietami i amunicją, kolumn wojsk przebywających na wzmocnienie związków taktycznych i oddziałów walczących w rejonie głównego wysiłku obrony itp); utrzymanie w stanie przejezdności ADS na kierunku związków taktycznych walczących w rejonie głównego wysiłku obrony; przyjmowaniu transportów zaopatrzenia przybywających na S/W, P/W, LZM^{19/} itp. leżące w strefie logistycznej

19/ S/W - stacja wylądowania; P/W - port wylądowania; LZM - lotnictwo zabezpieczenia materiałowego.

armii, usprawnianiu współdziałania wojskowo-cywilnego w zakresie realizacji przewozów wojskowych oraz utrzymania sieci komunikacyjnej armii.

3.3. W okresie wykonywania przeciwuderzenia

Główny wysiłek logistycznych organów kierowania armii będzie skierowany na zorganizowaniu wsparcia logistycznego zgrupowania uderzeniowego armii, w tym szczególnie: dowozie rakiet i amunicji na stanowiska ogniowe artylerii wykonującej ogniowe przygotowanie i ogniowe wsparcie przeciwuderzenia; uzupełnieniu braków w stanie osobowym oddziałów logistycznych, uzbrojeniu i sprzęcie technicznym oraz zapasach ruchomych środków zaopatrzenia; wyremontowaniu uszkodzonego uzbrojenia i sprzętu technicznego oraz wyewakuowaniu nadwyżkowego funduszu remontowego; wyewakuowaniu rannych i chorych; rozpoznaniu i przygotowaniu dróg marszu do rubieży przeciwuderzenia oraz rozwinięciu na nich systemu kierowania ruchem; wydzieleniu z oddziałów i urządzeń logistycznych armii wzmocnienia (transportu z amunicją i mps, środków ewakuacji technicznej sił i środków leczniczo-ewakuacyjnych np. w sile kompanii wzmocnienia medycznego).

Główny wysiłek pionu zaopatrzenia armii skierowany będzie na: dowozie rakiet i amunicji artyleryjskiej na SO artylerii wykonującej ogniowe przygotowanie i ogniowe wsparcie przeciwuderzenia; uzupełnieniu zapasów ruchomych środków zaopatrzenia w oddziałach zgrupowania uderzeniowego do wielkości normatywnych; wydzieleniu z armijnych batalionów zaopatrzenia amunicji i mps wraz z transportem przewidzianych do wzmocnienia zgrupowania uderzeniowego. Orientacyjną wielkość zużycia amunicji i paliw płynnych przez zgrupowanie uderzeniowe w składzie związku taktycznego i wspierającą go artylerią przedstawiono w tabeli 2. W przypadku gdy przegrupowanie zgrupowania uderzeniowego do rubieży przeciwuderzenia będzie odbywać się na znaczną odległość, na trasie jego przegrupowania może być organizowana rubież masowego tankowania przy wykorzystaniu polowych punktów tankowania (PPT-10).

Zasadniczym zadaniem pionu eksploatacji armii będzie odtworzenie stanu podatności technicznej możliwie największej liczbie uzbrojenia i sprzętu technicznego zgrupowania uderzeniowego, wyewakuo-

wanie z niego lub przejęcie przez bataliony remontowe armii nadwyżkowego funduszu remontowego, zorganizowanie pomocy technicznej na drogach przegrupowania do rubieży przeciwuderzenia oraz wydzielenie z armijnego batalionu ewakuacji sprzętu ciągników ewakuacyjnych z przyczepami niskopodwoziowymi do wzmocnienia etatowego batalionu remontowego zgrupowania uderzeniowego.

Tabela 2

Orientacyjne zużycie amunicji i paliw płynnych w przeciwuderzeniu armijnym

Rodzaj środka zaopatrzenia		Wielkość zużycia
Amunicja (w jn)	strzelecka	0,6 - 0,8
	moździerzowa	1,2 - 1,5
	artyleryjska do ognia pośred.	1,6 - 2,4
	artyleryjska przeciwpancerna	0,8 - 1,0
	czołgowa	0,7 - 1,0
	przeciwlotnicza	1,3 - 1,5
	PPK	0,8 - 1,0
Paliwa (w jn)	benzyna samochodowa	0,21 - 0,24
	olej napędowy do poj.gąsieni-cowych	0,30 - 0,35

Służba zdrowia armii, do czasu rozpoczęcia przegrupowania zgrupowania uderzeniowego na rubież przeciwuderzenia, powinna wyewakuować z niego wszystkich rannych i chorych, przydzielić na wzmocnienie etatowego batalionu medycznego zgrupowania uderzeniowego siły i środki leczniczo-ewakuacyjne (np. kompanię wzmocnienia medycznego, pluton samochodów sanitarnych) oraz zaopatrzyć zgrupowanie w niezbędny sprzęt i materiały medyczne,

Ocenia się, że dobowe straty sanitarne zgrupowania uderzeniowego mogą wynieść do 10% stanu osobowego. Udzielanie pomocy medycznej rannym i chorym w czasie przeciwuderzenia będzie organizowane na bazie rozwijanych punktów medycznych, np. na rubieży wejścia zgrupowania uderzeniowego do bitwy - przez kompanię wzmocnienia medycznego oraz pod koniec wykonania zadania - przez etatowy

batalion medyczny. Po udzieleniu pomocy medycznej, zawężonej do wskazań życiowych, ranni i chorzy będą ewakuowani etatowymi i przydzielonymi środkami transportu sanitarnego (a w razie konieczności i innym transportem) do wyznaczonych szpitali polowych i stacjonarnych. Pożądane jest również użycie do tego celu transportu powietrznego (śmigłowców).

Służba komunikacji wojskowej armii, współdziałając z szefostwem wojsk inżynieryjnych, powinna zapewnić sprawny przemarsz zgrupowania uderzeniowego do rubieży przeciwuderzenia przygotowując drogi marszu o odpowiedniej przepustowości oraz organizując regulację ruchu. W toku przeciwuderzenia zgrupowanie uderzeniowe drogi dowozu i ewakuacji przygotowuje oraz organizuje za nich ruch własnymi siłami i środkami (na tych samych zasadach jak dywizja w natarciu).

3.4. W okresie bitwy w głębi ugrupowania operacyjnego armii

Główny wysiłek logistycznych organów kierowania armii będzie skierowany na organizowaniu: przesuwania oddziałów i urzędzeń logistycznych w głąb ugrupowania operacyjnego armii z rejonów zagrożonych włamaniem się nieprzyjaciela; zasilania w pierwszej kolejności związków taktycznych i oddziałów powstrzymujących natarcie nieprzyjaciela (prowadzących działania opóźniające, a broniących kolejnych pozycji obrony, wykonujących kontrataki); wydzielaniu zaopatrzenia wraz z transportem do wzmocnienia związków taktycznych i oddziałów przewidzianych do działania w okrążeniu; ewakuacji środków zaopatrzenia, uszkodzonego uzbrojenia i sprzętu technicznego oraz rannych i chorych z rejonów zagrożonych zajęciem przez nieprzyjaciela; ruchu na ADS z uwzględnieniem priorytetów dla kolumn ewakuacyjnych oraz wojsk wykonujących zwroty zaczepne.

Główny wysiłek pionu zaopatrzenia armii koncentrować się będzie na organizacji dowozu środków zaopatrzenia, w tym szczególnie amunicji i środków inżynieryjno-saperskich dla związków taktycznych i oddziałów prowadzących działania opóźniające, broniących kolejnych pozycji obrony oraz wykonujących kontrataki, kierowaniu zaopatrzenia (amunicji, środków inżynieryjno-saperskich, mps i żywności) wraz z transportem do związków taktycznych i oddziałów

przewidzianych w prowadzeniu działań w okrążeniu; ewakuacji składów z zaopatrzeniem z rejonów zagrożonych zajęciem przez nieprzyjaciela (w sytuacjach uniemożliwiających ewakuację zaopatrzenie powinno być niszczone). W tym okresie zaopatrywanie związków taktycznych i oddziałów armii organizowane jest w pierwszej kolejności ze składów położonych w rejonach zagrożonych zajęciem przez nieprzyjaciela.

Główny wysiłek pionu eksploatacji armii koncentrować się będzie na organizacji serwisu technicznego na rzecz związków taktycznych i oddziałów prowadzących działania opóźniające i wykonujących kontrataki; ewakuacji uszkodzonego uzbrojenia i sprzętu technicznego z rejonów zagrożonych opanowaniem przez nieprzyjaciela, udzieleniu pomocy technicznej na drogach wycofujących się wojsk. W tym okresie remontowane będzie uzbrojenie i sprzęt techniczny o najmniejszej pracochłonności prac remontowych oraz najbardziej niezbędne do organizacji skutecznej obrony.

Służba zdrowia armii pomoc medyczną będzie organizować przede wszystkim na rzecz związków taktycznych i oddziałów ponoszących największe straty sanitarne, tj. broniących kolejnych pozycji obrony oraz wykonujących kontrataki. Transport sanitarny armii będzie prowadził ewakuację medyczną z pominięciem poszczególnych etapów ewakuacji w pierwszej kolejności z punktów medycznych leżących w rejonach zagrożonych zajęciem przez nieprzyjaciela. Zakres pomocy medycznej w związkach taktycznych i oddziałach działających w rejonie głównego wysiłku obrony będzie zawężony do wskazań życiowych.

Główny wysiłek służby komunikacji wojskowej armii będzie skierowany na przeciwdziałaniu w tworzeniu się "korków" na ADS, utrzymaniu dyscypliny ruchu, zapewnieniu terminowych przejazdów priorytetowych kolumn zaopatrzenia i kolumn wojsk.

Włamywanie się nieprzyjaciela w głąb ugrupowania operacyjnego armii, działanie jego grup dywersyjno-rozpoznawczych na ADS oraz uderzenia na obiekty barierowe leżące na tych drogach, wymagać będzie od służby komunikacji wojskowej operatywnego manewrowania pododdziałami drogowymi i wspierającymi je drogowymi oddziałami zmilitaryzowanymi, kierowania ruchu kolumn zaopatrzenia i maszerujących wojsk na drogi zapasowe i pomocnicze, organizowaniu objazdów węzłów drogowych, zapasowych przepraw promowych i mos-

towych przez przeszkody wodne, a także organizowania pilotowania i konwojowania maszerujących kolumn.

3.5. W okresie walki w okrążeniu części (lub pojedynczych) związków taktycznych i oddziałów armii

Główny wysiłek organów kierowania i oddziałów logistycznych będzie skierowany na zasilaniu okrążonych wojsk w środki niezbędne im do życia i walki przy wykorzystaniu transportu powietrznego, a także poprzez włączanie kolumn zaopatrzenia (pożądane jest aby zamiast samochodów ciężarowych do przewozu zaopatrzenia wykorzystywane były transportery opancerzone) w skład oddziałów wydzielonych mających za zadanie połączenie się z krążonymi wojskami. Dostawy zaopatrzenia transportem powietrznym mogą być organizowane przy użyciu samolotów transportowych dokonujących zrzutów w specjalnych zasobnikach lub lądujących na lotniskach przygotowanych przez okrążone wojska (np. mogą być wykorzystane konstrukcje składane do budowy pasów startowych), albo śmigłowców transportowych. W drodze powrotnej transport powietrzny ewakuuje rannych i chorych.

Wielkość dostaw zaopatrzenia dla okrążonych wojsk zależy będzie od przewidywanego ich pobytu w okrążeniu oraz od rodzaju realizowanych przez nie zadań. W przypadku planowania dłuższego pobytu wojsk w okrążeniu, obok dostaw amunicji i żywności, znaczną część zaopatrzenia będą stanowić środki inżynieryjno-saper-skie niezbędne do budowy zapór inżynieryjnych. Natomiast w przypadku planowania wyjścia wojsk z okrążenia, znaczną część dostaw będą stanowić również paliwa i zestawy remontowe.

W okrążonych związkach taktycznych i oddziałach wprowadza się scentralizowany system rozdziału zaopatrzenia, posiadane zapasy rozśrodkowuje się przydzielając je poszczególnym oddziałom i pododdziałom z zachowaniem części zaopatrzenia jako "rezerwy dowódcy", obowiązuje ścisłe limitowanie deficytowych środków zaopatrzenia, do zaopatrywania i obsługi wojsk w maksymalnym stopniu wykorzystywane są zasoby miejscowe i infrastruktura terenowa, ustalane są priorytety w zaopatrywaniu oddziałów i pododdziałów walczących w rejonie głównego wysiłku obrony oraz przewidzianych do przerwania pierścienia okrążenia, remont uzbrojenia i sprzętu technicznego ogranicza się do przywracania im możliwości do pro-

wadzenia ognia i ruchu, pomoc medyczną zawęzła się do wskazań życiowych.

3.6. Podczas obrony wybrzeża morskiego

W okresie przygotowania obrony wybrzeża morskiego logistyczne organy kierowania armii swój główny wysiłek będą skupiały na: przyjęciu ugrupowania i rozmieszczenia oddziałów i urządzeń logistycznych adekwatnie do przyjętego ugrupowania operacyjnego wojsk oraz zorganizowaniu systemu kierowania wsparciem logistycznym; gromadzeniu (rozwijaniu składów armijnych) środków zaopatrzenia, w tym w pierwszej kolejności środków inżynieryjno-saperskich, na kierunkach zagrożenia desantowego; tworzeniu systemu transportowego armii przy kompleksowym wykorzystaniu różnych rodzajów transportu, dokonując precyzyjnego podziału zadań pomiędzy poszczególnych przewoźników; rozwinięciu sieci ADS uwzględniającej kierunki zagrożenia desantowego, ugrupowanie operacyjne armii, źródła zaopatrzenia oraz potrzebę "połączenia" sieci drogowej z portami wyładowania (morskimi i śródlądowymi), stacjami wyładowania, lotniskami zabezpieczenia materiałowego oraz punktami wydawania paliw na sieci rurociągów paliwowych.

Oddziały i urządzenia logistyczne armii ugrupowane będą z reguły w dwa rzuty. Pierwszy rzut logistyczny - do realizacji zadań wsparcia logistycznego na rzecz sił przeznaczonych do obrony (osłony) szczególnie ważnych odcinków, rejonów i obiektów, baz morskich i portów położonych bezpośrednio na wybrzeżu. Drugi rzut logistyczny - do realizacji zadań wsparcia logistycznego na rzecz sił głównych armii rozmieszczonych w głębi obrony z przeznaczeniem do wykonywania manewrów na kierunki zagrożenia desantowego. Niezależnie od tego, w sytuacji znacznego oddalenia od siebie kierunków zagrożenia desantowego i w związku z tym tworzeniem samodzielnych zgrupowań wojsk do prowadzenia obrony na zagrożonych kierunkach, mogą być tworzone zgrupowania oddziałów i urządzeń logistycznych do realizacji zadań wsparcia logistycznego na rzecz tych wojsk. Ponadto, w każdej sytuacji operacyjnej, powinien być tworzony silny odwód logistyczny, pozostający w dyspozycji szefa logistyki armii, z przeznaczeniem do realizacji zadań wsparcia logistycznego w sytuacjach krytycznych.

W toku operacji obronnej główny wysiłek organów kierowania i oddziałów logistycznych armii będzie skierowany na organizowaniu i realizowaniu wsparcia logistycznego zgrupowań uderzeniowych wykonujących przeciwuderzenia i kontrataki, organizowaniu i realizowaniu manewrów siłami i środkami logistycznymi na kierunku działania wojsk zwalczających desanty morskie i powietrzne nieprzyjaciela; organizowaniu i przyjmowaniu zaopatrzenia dostarczanego armii różnymi rodzajami transportu, w tym szczególnie transportem wodnym (morskim i śródlądowym) i kolejowym; organizowaniu współdziałania z marynarką wojenną, wojskami lotniczymi i obrony powietrznej oraz przedsięwzięciami transportowymi gospodarki narodowej w realizacji przewozów na rzecz wojsk armii; organizowaniu ruchu na ADS, koncentrując się na utrzymaniu przepraw mostowych i promowych na drogach rokadowych, z uwagi na południkowy układ rzek wpadających na polskim wybrzeżu do Bałtyku; organizowaniu obrony i ochrony oddziałów i urządzeń logistycznych armii^{20/} w związku z możliwością jednoczesnego prowadzenia przez nieprzyjaciela morsko-powietrznych operacji desantowych. Ocenia się, że w obronie wybrzeża morskiego może wystąpić szczególnie duże zużycie: paliw płynnych z uwagi na szeroki front obrony oraz manewrowy charakter działań obronnych, środków inżynieryjno-saperskich w związku z budową w wodzie i na lądzie systemu zapór przeciwdesantowych oraz amunicji przeciwpancernej do prowadzenia ognia przeciwpancernego i przeciwkutowego.

Z uwagi na znacznie szerszy niż w głębi kraju front obrony może wystąpić duże "rozproszenie" sił i środków serwisu technicznego. Trudności w dokonywaniu manewru tymi siłami i środkami, w tym szczególnie ewakuacji ciężkiego sprzętu wojskowego, będą potęgowane południkowym układem rzek wpadających do Bałtyku i możliwością niszczenia na nich przepraw mostowych. Szeroki front obrony oraz głębokie ugrupowanie operacyjne armii wpłyną na znaczne wydłużenie ramienia ewakuacji technicznej, a tym samym czasu odtworzenia stanu zdatności uzbrojenia i sprzętu technicznego.

Podobne do powyższych trudności wystąpią w realizacji pomocy

20/ W tym celu korzystnie jest rozmieszczać (rozвивać) oddziały i urządzenia logistyczne armii w pobliżu rejonów rozwinięcia drugorzutowych związków taktycznych i oddziałów.

medycznej. Manewrowy charakter działań, liczne przeciwuderzenia i kontrataki broniących się wojsk będą powodowały rozproszenie ognisk strat sanitarnych, co w trudnych warunkach drogowych znacznie może opóźniać udzielanie pomocy oraz wydłużać ramię ewakuacji medycznej. Korzystnym rozwiązaniem będzie więc dążenie do uzasadnienia pod względem medycznym związków taktycznych i oddziałów przydzielając im pododdziały z batalionów wzmocnienia medycznego.

W zabezpieczeniu komunikacyjnym szczególnie trudnym problemem może okazać się utrzymanie przepraw mostowych na rzekach wpływających do Bałtyku oraz dowodzenie pododdziałami drogowymi i organizowanymi przez nie punktami dyspozytorskimi, posterunkami regulacji ruchu i punktami kontrolnymi. W związku z możliwością silnego oddziaływania GDR nieprzyjaciela na system kierowania ruchem na ADS oraz maszerujące na nich kolumny transportowe, koniecznym może się stać patrolowanie dróg przez wzmocnione patrole drogowe oraz pilotowanie i konwojowanie kolumn z zaopatrzeniem.

3.7. Podczas obrony w górach

W okresie przygotowania obrony w górach logistyczne organy kierowania armii swój główny wysiłek będą skupiały na: przyjęciu ugrupowania i rozmieszczeniu oddziałów i urządzeń logistycznych sprzyjających usamodzielnieniu (pod względem logistycznym) zgrupowań wojsk przewidzianych do użycia na kierunkach zagrożenia działaniem głównych sił pancernych i zmechanizowanych nieprzyjaciela; gromadzeniu doraźnych zapasów środków inżynieryjno-saperskich niezbędnych do rozbudowy punktów oporu zamykających kierunki dogodnie do prowadzenia natarcia przez nieprzyjaciela, budowy zapór osłaniających przerwy między punktami oporu, a także wykonywania niszczeń i zawałów górskich; wyposażeniu związków taktycznych i oddziałów armii w ciepłą odzież i okulary przeciwsłoneczne; przygotowaniu części sił i środków logistycznych do działania i użycia w składzie desantów powietrznych i wysadzonych na tyłach nieprzyjaciela; przygotowaniu wybranych zapasów zaopatrzenia (głównie amunicji) do transportu drogą powietrzną przy użyciu śmigłowców transportowych bądź w postaci zrzutów w specjalnych zasobnikach; zorganizowaniu sieci ADS umożliwiającej dowódz zaopatrzenia na kierunkach działania głównych zgrupowań wojsk armii oraz

manewr sił drugorzutowych (odwodów); wydzieleniu z posiadanych oddziałów i urządzeń logistycznych odwodu logistycznego i utrzymaniu go w dyspozycji szefa logistyki armii.

Oddziały i urządzenia logistyczne armii przydzielone zgrupowaniom wojsk działającym na kierunkach zagrożenia będą ugrupowywały się w dwóch rzutach. Pierwszy rzut logistyczny - będzie realizował zadania wsparcia logistycznego na rzecz wojsk walczących w punktach oporu, natomiast drugi rzut logistyczny - na rzecz wojsk drugiego rzutu operacyjnego armii i odwodów. Oddział logistyczny szefa logistyki armii, w tym szczególnie oddział zaopatrzenia powinien ugrupować się na takiej głębokości w stosunku do ugrupowania operacyjnego armii, która umożliwi dokonywanie manewru środkami zaopatrzenia na kierunki zagrożenia. Oddziały logistyczne powinny rozmieszczać się w pobliżu zgrupowań wojsk (pod ich osłoną) wybierając na miejsca rozwinięcia urządzeń logistycznych pieczary, tunele, wyrobiska oraz tzw. "martwe" przestrzenie leżące wzdłuż dróg lub w ich pobliżu.

Szeroki front obrony armii, trudne warunki terenowe, klimatyczne i atmosferyczne będą powodowały bardzo duże (zdecydowanie większe niż w terenie równinnym) zużycie paliw płynnych. Mogą wystąpić poważne trudności w dowozie środków zaopatrzenia dla walczących związków taktycznych i oddziałów. Koniecznym może okazać się wykorzystanie w procesie dowozu pojazdów gąsienicowych, transportu konnego, jucznego, a nawet żołnierzy-tragarzy.

Gwałtownie mogą wzrosnąć straty eksploatacyjne pojazdów mechanicznych. Może również nastąpić zmiana (w porównaniu z działaniami bojowymi prowadzonymi w terenie równinnym) charakteru uszkodzeń sprzętu, a w związku z tym również zapotrzebowania na części zamienne. Poważnemu obniżeniu ulegnie "wydajność" pododdziałów ewakuacji sprzętu z powodu trudnych warunków terenowych, zmniejszenia prędkości jazdy oraz konieczności "sprzęgania" środków ewakuacyjnych (np. stosowania dwóch ciągników do ewakuacji jednego uszkodzonego pojazdu). Służby eksploatacyjne będą miały poważne trudności w dokonywaniu manewru środkami ewakuacyjnymi i remontowymi pomiędzy poszczególnymi kierunkami zagrożenia. Na wielu stromych odcinkach dróg zajdzie potrzeba organizowania punktów pomocy technicznej wyposażonych m.in. w ciągniki gąsienicowe do holowania pojazdów.

W porównaniu z działaniami bojowymi prowadzonymi w terenie równinnym, zmieni się wielkość i struktura strat sanitarnych. Ogólne straty sanitarne mogą ulec zmniejszeniu, a w odnoszonych przez żołnierzy obrażeniach dominować będą rany odłamkowe (tzw. wtórne), i urazy niebojowe (od spadających kamieni i upadków z wysokości) takie jak: stłuczenia, złamania i zwichnięcia. Wystąpią natomiast duże trudności w wyszukiwaniu i wynoszeniu rannych z pola walki. W górach, w tym szczególnie w okresie zimowym, może wystąpić duża liczba zachorowań spowodowanych przeziębieniami i odmrożeniami. Z uwagi na trudne warunki klimatyczne celowe będzie skracanie ramienia ewakuacji medycznej przez rozwijanie punktów medycznych możliwie jak najbliżej walczących wojsk. W punktach tych powinna być realizowana zwiększona pomoc medyczna poprzez przydzielanie do nich grup lekarzy specjalistów. Charakterystycznym rozwiązaniem w procesie ewakuacji medycznej mogą być sanitarne punkty przeładunkowe, w których ranni i chorzy będą przeładowywani z jednego rodzaju transportu na inny.

W zabezpieczeniu komunikacyjnym głównym problemem będzie utrzymanie ADS w stanie przejezdności (np. przez usuwanie zniszczeń, zawałów, likwidację zaśp śnieżnych i gołoledzi) oraz zapewnienie ciągłości ruchu poprzez budowę mijanek na wąskich odcinkach dróg, przejazdów przez jary i wąwozy oraz mostów przez przeszkody wodne, a także holowanie pojazdów na stromych odcinkach dróg (podjazdach). System kierowania ruchem powinien nie tylko zapewnić płynność ruchu na ADS, ale również terminowy przejazd priorytetowych kolumn z zapotrzebowaniem oraz kolumn wojsk wykonujących przeciwuderzenia i kontrataki.

3.8. Podczas wycofania (odwrotu) wojsk armii

Główny wysiłek logistycznych organów kierowania armii będzie skierowany na: kierowaniu wycofywaniem oddziałów i urządzeń logistycznych na pośrednie i końcową rubież obrony; zaopatrywaniu oddziałów walczących w składzie ariergard oraz zgrupowań wojsk walczących na rubieżach pośrednich (pozycjach opóźniania), a także gromadzeniu na nich zapasów zaopatrzenia (głównie środków inżynieryjno-saperskich i amunicji); ewakuacji rannych i chorych, zapasów zaopatrzenia i uszkodzonego uzbrojenia i sprzętu tech-

nicznego z opuszczonych przez wojska rejonów oraz przygotowaniu i utrzymaniu dróg wycofania (odwrotu) wraz z organizacją na nich ruchu.

Wycofanie armii może odbywać się w sposób zamierzony i wówczas oddziały i urządzenia logistyczne będą wyprowadzane do nowych rejonów położonych w głębi ugrupowania operacyjnego armii w pierwszej kolejności. Sposób ich wycofywania zależał będzie od przyjętego sposobu wycofania zgrupowań wojsk. Jednak wycofanie armii może być również działaniem wymuszonym i odbywać się w warunkach zagrożenia okrążeniem lub zniszczeniem broniących się wojsk. W tym wypadku wycofywane oddziały i urządzenia logistyczne powinny przemieszczać się w ugrupowaniu wojsk. W przypadku zaistnienia trudności z wyewakuowaniem wszystkich środków zaopatrzenia, w tym szczególnie dużych składów stacjonarnych oraz uszkodzonego uzbrojenia i sprzętu technicznego, w związku ze skrajnie ograniczonym czasem ewakuacji, pozostawione zaopatrzenie niszczy się, a sprzęt pozbawia cech użyteczności. Priorytet w ewakuacji mają: amunicja, środki inżynieryjno-saperskie, paliwa płynne, wozy bojowe, środki łączności itp.

Wycofywanie oddziałów i urządzeń logistycznych, niezależnie od sposobu odwrotu, musi być prowadzona skrycie i w sposób zorganizowany. Z reguły prowadzone jest ono w nocy lub w warunkach słabej widoczności, przy braku wielu informacji o nieprzyjacielu i wojskach własnych, w warunkach intensywnego oddziaływania sił naziemnych i powietrznych nieprzyjaciela, w sytuacji zatłoczonych dróg odwrotu i tworzących się na nich "korków" w rejonach przepraw przez przeszkody wodne, przy dokonywanych na drogach odwrotu niszczeniach itp. Jest to więc niezwykle skomplikowane przedsięwzięcie wymagające wysokich umiejętności organizacyjnych od logistycznych organów kierowania armii oraz wysokiej dyscypliny wykonawczej.

Szczególnie skomplikowany będzie proces zaopatrywania wojsk walczących na pośrednich rubieżach obrony. Czas gromadzenia na nich zapasów będzie musiał być ściśle zsynchronizowany z ruchem wycofujących się wojsk. Wydawanie środków zaopatrzenia odbiorcom często będzie odbywało się z doraźnie rozwijanych punktów zaopatrzenia. W pierwszej kolejności wydawane będą środki zaopatrze-

nia ze składów leżących najbliżej przedniego skraju obrony (w rejonach przewidzianych do opuszczenia). Z dużym wyprzedzeniem będzie musiał być realizowany dowóz środków inżynieryjno-saperskich (min, materiałów wybuchowych, środków zaporowych) na pośrednie rubieże obrony w celu zapewnienia ich terminowej rozbudowy inżynieryjnej. Mogą wystąpić trudności w dowozie odpowiednich ilości amunicji artyleryjskiej dla artylerii wykonującej artyleryjskie przygotowanie i wsparcie kontrataków, a także innych rodzajów zaopatrzenia dla kontratakujących oddziałów.

Realizacja serwisu technicznego, w związku ze skrajnie ograniczonym czasem wycofywania, będzie musiała ograniczać się głównie do udzielania doraźnej pomocy unieruchomionym wozom bojowym, wykonywania remontów bieżących o małej pracochłonności, ewakuacji najistotniejszych dla utrzymania zdolności bojowej wojsk egzemplarzy uzbrojenia i sprzętu technicznego, holowania pojazdów na trudnych do przebycia odcinkach dróg odwrotowych. Środki ewakuacyjne będą wycofywać się w szyku walczących wojsk w gotowości do podjęcia ewakuacji wozów bojowych, które uległy uszkodzeniu w toku wycofywania. Wycofujące się oddziały techniczne w pierwszej kolejności będą ewakuować siły i środki remontowe, a w następnej (w miarę możliwości) zgromadzony fundusz remontowy. Pożądane jest aby ewakuacja tego funduszu odbywała się po innych drogach niż ADS.

Działalność służby zdrowia armii skupiona będzie głównie na wzmocnieniu (w celu usamodzielnienia) zgrupowań wycofujących się wojsk środkami transportu sanitarnego oraz grupami lekarzy specjalistów; organizowaniu ewakuacji rannych i chorych z punktów medycznych wycofujących się wojsk, angażując do tego wszystkie dostępne środki transportowe, w celu niedopuszczenia do pozostawienia ich na terenie zajmowanym przez nieprzyjaciela.

W wycofujących się zgrupowaniach wojsk pomoc medyczna zawężona będzie do wskazań życiowych. Proces ewakuacji medycznej odbywał się będzie z pominięciem pośrednich etapów ewakuacji, bezpośrednio do szpitali położonych w głębi ugrupowania operacyjnego armii bądź na obszarze kraju.

Działalność służby komunikacji wojskowej armii będzie skupiać się na organizowaniu współdziałania z wojskami inżynieryjnymi armii, służbą komunikacji okręgu wojskowego, na obszarze którego

będą wycofywać się wojska, a także jednostkami zmilitaryzowanymi resortu transportu i gospodarki morskiej i innych resortów, w sprawie przygotowania i utrzymania dróg odwrotu, w tym szczególnie przepraw przez przeszkody wodne, przejazdów przez zniszczone miejscowości, rejony pożarów i zatopień, a także zakresu, sposobu i kolejności wykonywania niszczeń na tych drogach.

Pododdziały eksploatacyjne armijnego batalionu drogowo-eksploatacyjnego będą koncentrowały się na utrzymaniu dyscypliny ruchu na ADS, w tym szczególnie na wąskich odcinkach dróg (mosty jednokierunkowe, przeprawy promowe, przejazdy przez miejscowości o starym układzie ulic itp.). Stałe posterunki regulacji ruchu i punkty kontrolne będą musiały być zastąpione posterunkami i punktami ruchomymi. W porze nocnej i w warunkach złej widoczności będzie musiało być organizowane pilotowanie kolumn wycofujących się wojsk oraz konwojowanie wycofujących się oddziałów logistycznych.

4. KIEROWANIE WSPARCIEM LOGISTYCZNYM WOJSK ARMII W OPERACJI OBRONNEJ

4.1. Właściwości ogólne^{21/}

Kierowanie wsparciem logistycznym armii w operacji obronnej odbywa się z centrum kierowania wsparciem logistycznym (CKWL) rozwiniętym na stanowisku dowodzenia armii^{22/}. Polega ono na zarządzaniu procesem wsparcia logistycznego związków taktycznych i oddziałów oraz dowodzeniu (w imieniu dowódcy) oddziałami logistycznymi armii.

Nadrzędnym celem kierowania wsparciem logistycznym wojsk armii w operacji obronnej jest zapewnienie walczącym związkom taktycznym i oddziałom warunków niezbędnych im do prowadzenia walki i tym samym osiągnięcia celu operacji. Logistyczne organy kierowania armii realizują je poprzez planowanie, organizowanie, pobudzanie do działania i kontrolowanie.

Podstawowym dokumentem planistycznym jest "Plan wsparcia logistycznego armii w operacji obronnej" opracowywany na mapie w skali 1:200000 wraz z legendą. Jego ogólna treść jest taka sama jak w innych operacjach. Natomiast treści szczegółowe wynikają ze specyfiki operacji obronnej, w której wsparcie logistyczne wojsk walczących w szerokim zakresie bazuje na terenowej infrastrukturze logistycznej (materiałowej, technicznej, medycznej i komunikacyjnej). Bardzo istotnym w opisowej części planu wsparcia logistycznego (tj. w legendzie) jest dokonanie wnikliwego bilansu potrzeb materiałowych, ewakuacyjno-remontowych oraz ewakuacyjno-leczniczych armii z możliwościami ich zaspokojenia w toku operacji. Globalny bilans powyższych potrzeb ponadto musi być każdo-

21/ Ogólne treści kierowania procesem wsparcia logistycznego armii w operacji obronnej są bardzo zbliżone z treściami tego kierowania na szczeblu taktycznym, zawartymi w skrypcie pt.: kierowanie wsparciem logistycznym pułku i dywizji w obronie AON wewn.4300/91, nr bibl. PF 3199.

22/ CKWL funkcjonuje na tej samej zasadzie jak stanowisko dowodzenia armii. Jednocześnie pracuje na nim grupa operacyjna szefa logistyki armii (ok. 70% stanu osobowego szefostwa logistyki armii) oraz stała obsada centrum (ok. 15% stanu osobowego szefostwa logistyki armii). Pozostała część tj. 15% stanu osobowego stanowi stałą obsadę CKWL na ZSD armii.

razowo poddany korekcji czasowo-przestrzennej, tj.: w nawiązaniu do realnych czasów ich realizacji oraz przestrzeni operacyjnej, w której rozgrywana będzie operacja obronna.

Uzupełnieniem planu wsparcia logistycznego armii w operacji są plany opracowywane przez poszczególne pionory funkcyjne szefostwa logistyki armii:

- zaopatrzenia - w zakresie zaopatrywania i dowozu;
- eksploatacji - w zakresie realizacji serwisu technicznego;
- służby zdrowia - w zakresie realizacji pomocy medycznej;
- komunikacji wojskowej - w zakresie przewozów wojskowych, kierowania ruchem na WDS oraz utrzymania sieci komunikacyjnej.

Dokumentami organizującymi proces wsparcia logistycznego armii oraz pobudzającymi do działania wykonawców i adresatów, na rzecz których będzie realizowane wsparcie logistyczne są: wstępne zarządzenia logistyczne, które zazwyczaj "uruchamiają" proces wsparcia logistycznego; zarządzenia logistyczne nakazujące z reguły wykonanie określonych czynności przygotowawczych przez adresatów, na rzecz których będzie organizowane wsparcie logistyczne oraz rozkaz logistyczny, który jest dokumentem wykonawczym dla organów i oddziałów logistycznych.

Kontrolowanie procesu organizowania i realizacji wsparcia logistycznego odbywa się poprzez bezpośredni nadzór szefa logistyki armii, jego zastępców oraz szefów poszczególnych pionów funkcyjnych, a także poprzez system pisemnych i ustnych sprawozdań.

W procesie kierowania wsparciem logistycznym armii w operacji obronnej prowadzonej na obszarze własnego kraju wykorzystywana jest łączność oparta o system polowych węzłów łączności rozwinętych na SD współdziałających z systemem łączności stacjonarnej resortu łączności. Zarządzenie procesem wsparcia logistycznego związków taktycznych i oddziałów oraz dowodzenie oddziałami logistycznymi armii odbywa się w sieci łączności szefa logistyki, a ponadto przy wykorzystaniu wojskowej poczty polowej oraz kontakt osobisty.

4.2. Kierowanie wsparciem logistycznym armii w okresie przygotowania operacji

Organizacja pracy szefa logistyki i podległych jemu logistycz-

nych organów kierowania w czasie przygotowania armii do operacji obronnej, zależy od treści otrzymanego zadania i stosowanego przez dowódcę stylu i metody pracy. Jednak czynnikiem decydującym jest czas jakim dysponuje armia na organizację obrony. Czas ten będzie uzależniony od sposobu przejścia armii do operacji. Najkorzystniejsze warunki wystąpią wówczas, gdy armia będzie organizowała obronę bez styczności z nieprzyjacielem a zwłaszcza przed wybuchem wojny. W tej sytuacji sztab logistyki może zorganizować pracę metodą kolejnego planowania. Umożliwi to przesłanie zadań wykonawcom dopiero po opracowaniu całej dokumentacji planistycznej na szczeblu armii. System dowodzenia w tym okresie oparty będzie głównie na łączności przewodowej z szerokim wykorzystaniem stacjonarnych łączy telefonicznych. Pozwoli to na skryte przekazywanie informacji niejawnych jak też nawiązanie pełnej współpracy z elementami logistycznymi infrastruktury terenowej. Znacznie trudniejsze warunki wystąpią gdy armia będzie organizowała operację obronną w bezpośredniej styczności z nieprzyjacielem, a zwłaszcza wówczas gdy będzie przechodziła do operacji obrony w toku operacji zaczepnej. W tej sytuacji szef logistyki i podległy jemu sztab będzie zmuszony do jednoczesnego kierowania oddziałami logistycznymi wykonującymi wcześniej postawione zadanie, opracowania koncepcji wsparcia logistycznego wojsk w operacji obronnej, opracowania nowej dokumentacji bojowej i planistycznej, a także realizacji przedsięwzięć związanych z przygotowaniem, ugrupowaniem i rozmieszczeniem oddziałów i urządzeń logistycznych stosownie do nowego zadania. W sytuacji ograniczonego czasu zarządzanie procesem wsparcia logistycznego i dowodzenia oddziałami logistycznymi armii odbywać się będzie w oparciu o zamiar logistyczny i dokumentację opracowaną w minimalnym zakresie. Zadania będą stawiane głównie w formie ustnej poprzez kontakt szefa logistyki i podległych jemu szefów zaopatrzenia, eksploatacji i służby zdrowia z wykonawcami. Czas postawienia zadań musi umożliwić wykonawcom ich terminowe wykonanie. Jednak nawet ekstremalne warunki nie zwalniają logistycznych organów kierowania od opracowania w późniejszym terminie podstawowych dokumentów kierowania jakimi są: plan wsparcia logistycznego, rozkaz logistyczny i zarządzanie logistyczne.

4.3. Kierowanie wsparciem logistycznym armii w toku operacji obronnej

Istotą kierowania wsparciem logistycznym przez szefa logistyki armii i podległy jemu sztab logistyki w toku operacji obronnej jest konsekwentna realizacja opracowanych wcześniej planów oraz umiejętna ich korekcja w zależności od zmian sytuacji bojowej i logistycznej, a także pobudzanie do działania i kontrolowanie podległych jemu organów i oddziałów logistycznych. Wymaga to od szefa logistyki i podległych jemu organów kierowania ciągłej znajomości sytuacji bojowej i logistycznej, podejmowania w porę uzasadnionych decyzji i przekazywania poleceń i informacji wykonawcom. Kryterium wyboru sposobu ich przekazywania zależy głównie od czasu w jakim muszą być one przekazane, a także wymaganej dokładności i skrytości przekazywanych treści. W operacji obronnej w porównaniu z operacją zaczepną istnieją korzystniejsze warunki, głównie ze względu na większą możliwość wykorzystania łączności przewodowej zapewniającej szybki obieg informacji i skrytość przekazywanych treści niejawnych. Podstawowym wymogiem kierowania wsparciem logistycznym jest zachowanie jego ciągłości. Utrata ciągłości kierowania w warunkach dynamicznie zmieniającej się sytuacji bojowych i logistycznej może doprowadzić do załamania się procesu wsparcia logistycznego walczących wojsk i niewykonania zadań przez oddziały i urządzenia logistyczne a w konsekwencji do niewykonania zadania bojowego przez armię. Dlatego też, aby zapewnić ciągłość kierowania wsparciem logistycznym wydziela się ze składu logistycznych organów kierowania dwie stałe obsady stanowisk dowodzenia (SD i ZSD) po około 15% stanu osobowego szefostwa logistyki armii, a pozostałe 70% stanowi grupę operacyjną szefa logistyki pracująca zawsze w CKWL SD. W przypadku konieczności przesunięcia stanowiska dowodzenia (np. wymuszonego włamaniem się nieprzyjaciela w głąb obrony), grupa operacyjna szefa logistyki przemieszcza się na ZSD, które staje się SD. Stała obsada dotychczasowego SD przemieszcza się w nowy rejon i staje się ZSD. Taka zamiana stanowisk dowodzenia w toku operacji obronnej zapewnia utrzymanie ciągłości dowodzenia wojskami i kierowania wsparciem logistycznym. W kierowaniu wsparciem logistycznym w toku operacji obronnej, szef logistyki poświęca

dużo uwagi dowodzeniu oddziałami i urządzeniami logistycznymi. Powinien on uważnie śledzić rozwój sytuacji bojowej aby w uzgodnieniu z dowódcą armii, z odpowiednim wyprzedzeniem podejmować decyzję o przesuwaniu oddziałów i urządzeń logistycznych do nowych, wcześniej rozpoznanych lub doraźnie wyznaczonych rejonów zapasowych. Najtrudniejsza sytuacja dla kierowania wsparciem logistycznym może powstać w przypadku uderzenia nieprzyjaciela na innym od przewidywanego kierunku w pasie obrony armii. Ządzie wówczas konieczność dokonania znacznych zmian w opracowanych planach, w krótkim czasie postawienia nowych zadań wykonawcom. Wymagać to będzie od logistycznych organów kierowania dużej operatywności i elastyczności przy podejmowaniu decyzji i stanowczego egzekwowania ich wykonania, zwłaszcza w sytuacji głębokich włamań przeciwnika w głąb obrony.

ZAŁĄCZNIKI

Załącznik 1

ZUŻYCIE AMUNICJI W OPERACJI OBRONNEJ ARMII

Wyszczególnienie	Wielkość zużycia					
	w pierwszym dniu operacji		w kolejnych dniach operacji		w całej operacji	
	jo	ton	jo	ton	jo	ton
Strzelecka	0,35	152	1,0	434	1,35	586
Pokładowa	0,50	77	1,60	246	2,10	323
Czołgowa	0,70	793	2,40	2719	3,10	3512
Moździerzowa	1,0	292	3,20	933	4,20	1225
Art.do ognia pośr.	1,20	1100	4,0	3666	5,20	4766
Rakietowa	1,20	873	4,0	2909	5,20	3782
Przeciwpancerna	0,80	293	2,80	1026	3,60	1319
PPK	0,70	45	2,40	154	3,10	199
Przeciwlotnicza	0,60	154	2,40	614	3,0	768
Plot.poc.rakiet	0,35	2,5	1,0	7,1	1,35	9,6
OGÓŁEM	-	3781,5	-	12708,1	-	16489,6

1. Przyjęta struktura armii: DZ-3, BZ-2 oraz jednostki armijne
2. Czas trwania operacji - 5 dób.

Załącznik 2

ZUŻYCIE PALIW W OPERACJI OBRONNEJ ARMII

	Polażenie reżimu 10/1000 10/1000 10/1000	Maks. 10/1000 10/1000 10/1000	Wielkość zużycia				
			w jednym dniu operacji		w całej operacji		
			jn	ton	jn	ton	
0102-013 0105-032			Benzyzna sam.	0,12- -0,15	84- -105	0,60- -0,75	420- -525
0102-01 0105-9			Olej napędowy do pojazdów kołowych	0,12- -0,15	93,6- -117	0,60- -0,75	468- -585
			Olej napędowy do pojazdów gąsienic.	0,18- -0,22	91,8- -112,2	0,90- -1,10	459- -561
			Olej napędowy do czołgów	0,18- -0,22	75,6- -92,4	0,90- -1,10	378- -462
			Paliwo lotnicze	0,50 15	10	2,50 75	50
			OGÓŁEM	-	355- -436,6	-	1175- -2183

1. Przyjęta struktura armii DZ-3, BZ-2 oraz jednostki armijne.
2. Czas trwania operacji - 5 dób.

PROGNOZOWANE STRATY SPRZĘTU WOJSKOWEGO W OPERACJI OBRONNEJ ARMII

Wyszczególnienie	Ilość wg etatu (szt.)	Średnie dobowe wskaźniki strat % szt.					Suma strat w operacji % szt.				
		Kwalifikuje się do:					Kwalifikuje się do:				
		Ogółem	RB	RS	RG	SB	Ogółem	RB	RS	RG	SB
Czołgi	443	5-8 22-35	45 10-16	25 5-9	10 2-3	20 5-7	25-40 111-177	45 50-80	25 28-44	10 11-18	20 22-35
BWP	320	4-5 13-16	40 5-6	25 3-4	15 2-3	20 2-3	20-25 64-80	40 26-32	25 16-20	15 10-12	20 12-16
TO i pochodne	137	3-4 4-5	40 1-2	25 1	15 1	20 1	15-20 20-27	40 8-11	25 5-7	15 3-4	20 4-5
Wyrzutnie rakiet.	44	10-15 4-7	40 2-3	25 1-2	15 1	20 1	50-75 22-33	40 9-13	25 5-8	15 3-4	20 5-8
Haubice i armaty	468	3-5 14-23	40 6-9	25 3-6	15 2-3	20 3-5	15-25 70-117	40 28-47	25 17-29	15 10-17	20 15-24
Samochody	5648	3-4 169-226	65 110-147	20 34-45	5 8-11	10 17-23	15-20 847-1130	65 550-734	20 169-226	5 42-56	10 85-113

1. Skład armii przyjęto jak w ćwiczeniu nr 132
2. Nie uwzględniono odzysku sprzętu z remontu
3. Czas trwania operacji - 5 dób

Załącznik 4

PROGNOZOWANE STRATY SANITARNE W OPERACJI OBRONNEJ ARMII

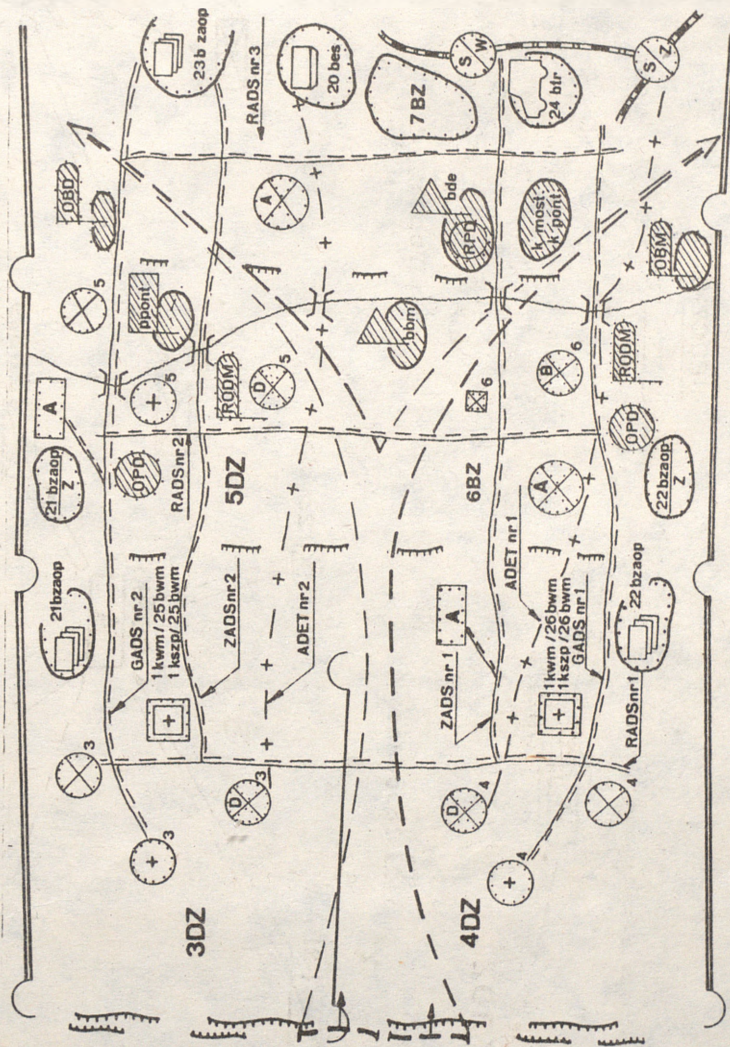
Wielkość strat sanitarnych w % i liczbach bezwzględnych		
	z użyciem BMR	bez użycia BMR
W pierwszym dniu operacji	5,4-7,1 (4104-5396)	1,3-2,1 (988-1596)
W kolejnych dniach operacji po:	3,6-4,7 (2588-3318)	0,9-1,4 (675-1041)
W operacji	19,8-25,9 (15048-19684)	4,9-7,7 (3724-5852)
Struktura strat sanitarnych		
Zranienia i urazy zamknięte		50 - 60
Kontuzje		5 - 10
Oparzenia		10 - 15
Urazy mieszane		20 - 25
Urazy mechaniczne	5	
Oparzenia	6	
Choroba popromienna	6	
Urazy mieszane	83	
Urutowanie strat sanitarnych w %		
W walce o utrzymanie taktycznej strefy obrony	60	
W przeciwuderzeniu	30	
W innych okresach walki	10	

Załącznik 5

KRYTERIA PODZIAŁU ORAZ NAZEWNICTWO ARMIJNYCH
DRÓG SAMOCHODOWYCH

Lp.	Kryteria podziału dróg	Nazewnictwo dróg
1.	Hierarchia ważności	Główne Zapasowe Pomocnicze
2.	Kierunek organizacji ruchu	Dofrontowe Rokadowe
3.	Pełniona funkcja	Marszu i manewru Dowozu i ewakuacji
4.	Rodzaj trakcji	Dla pojazdów kołowych Dla pojazdów gąsienic. Dla ruchu mieszane
5.	Sposób utrzymania	Stałego utrzymania Doraźnego utrzymania

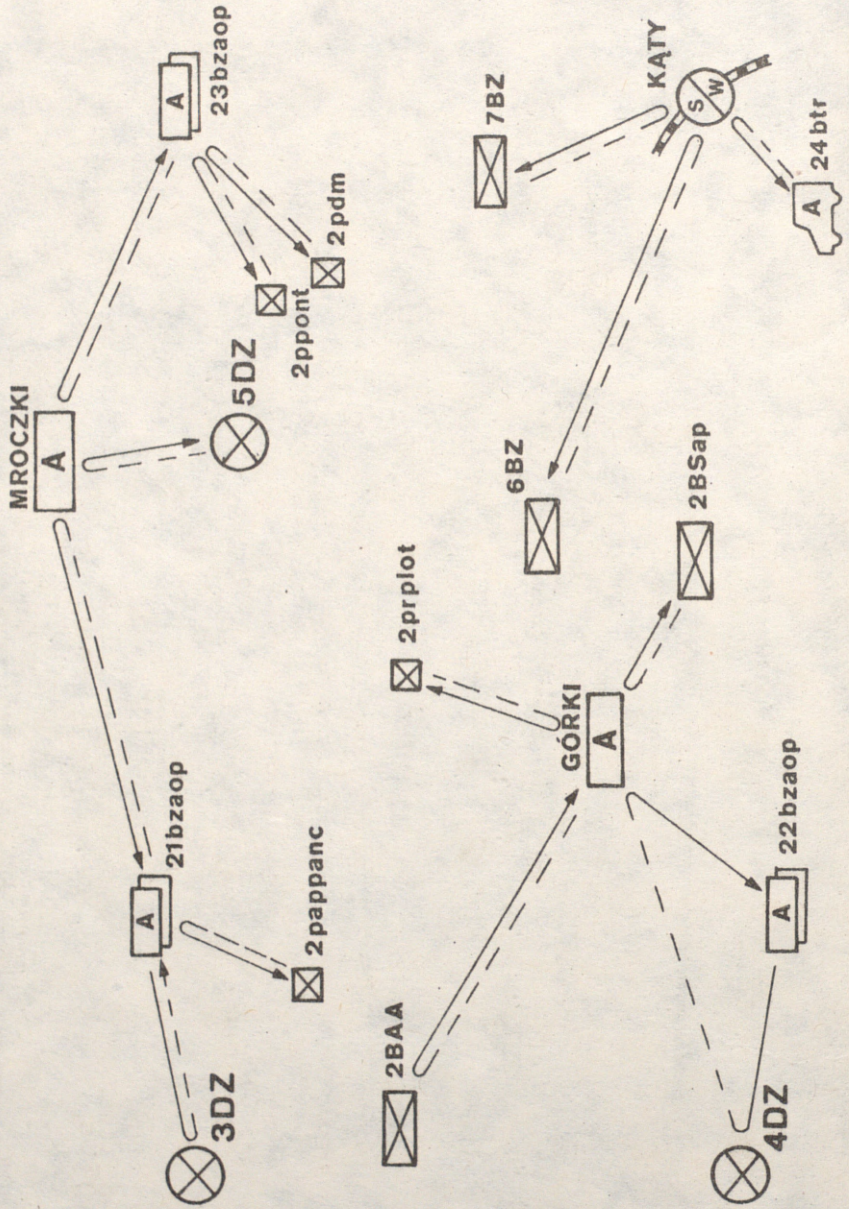
UGRUPOWANIE ELEMENTÓW ZABEZPIECZENIA KOMUNIKACYJNEGO W OPERACJI OBRONNEJ ARMII
(Wariant)



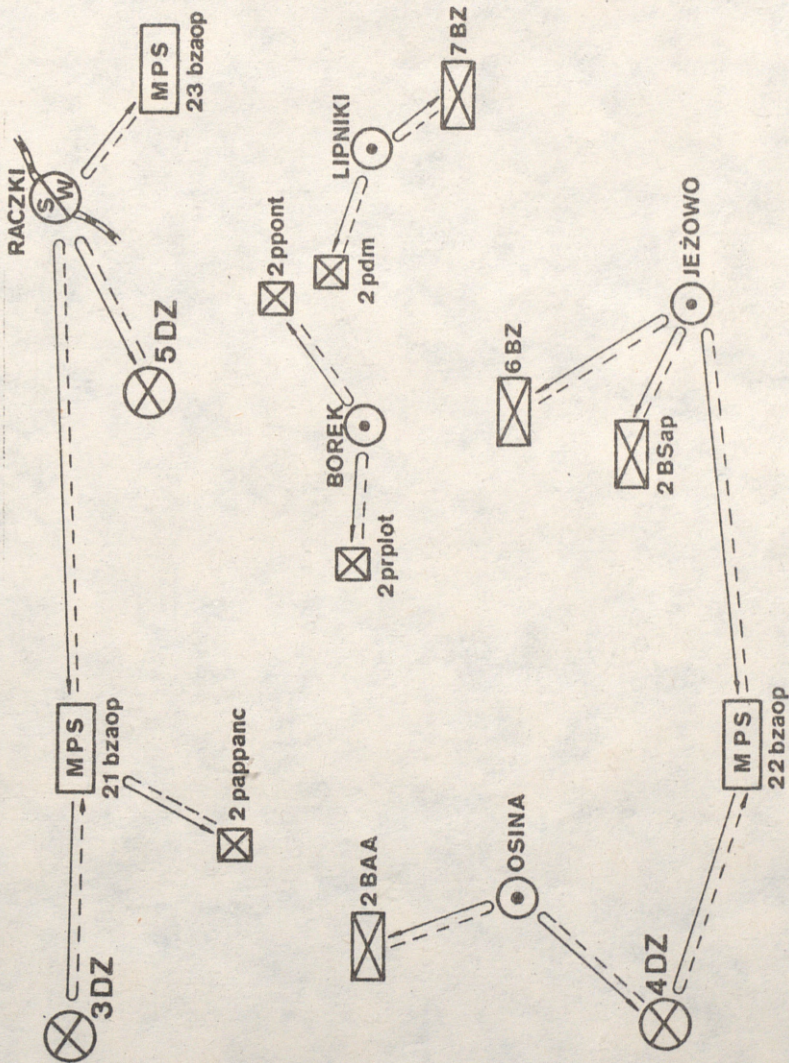
LEGENDA

- brązowy
- - - czerwony
- · · · · żółty

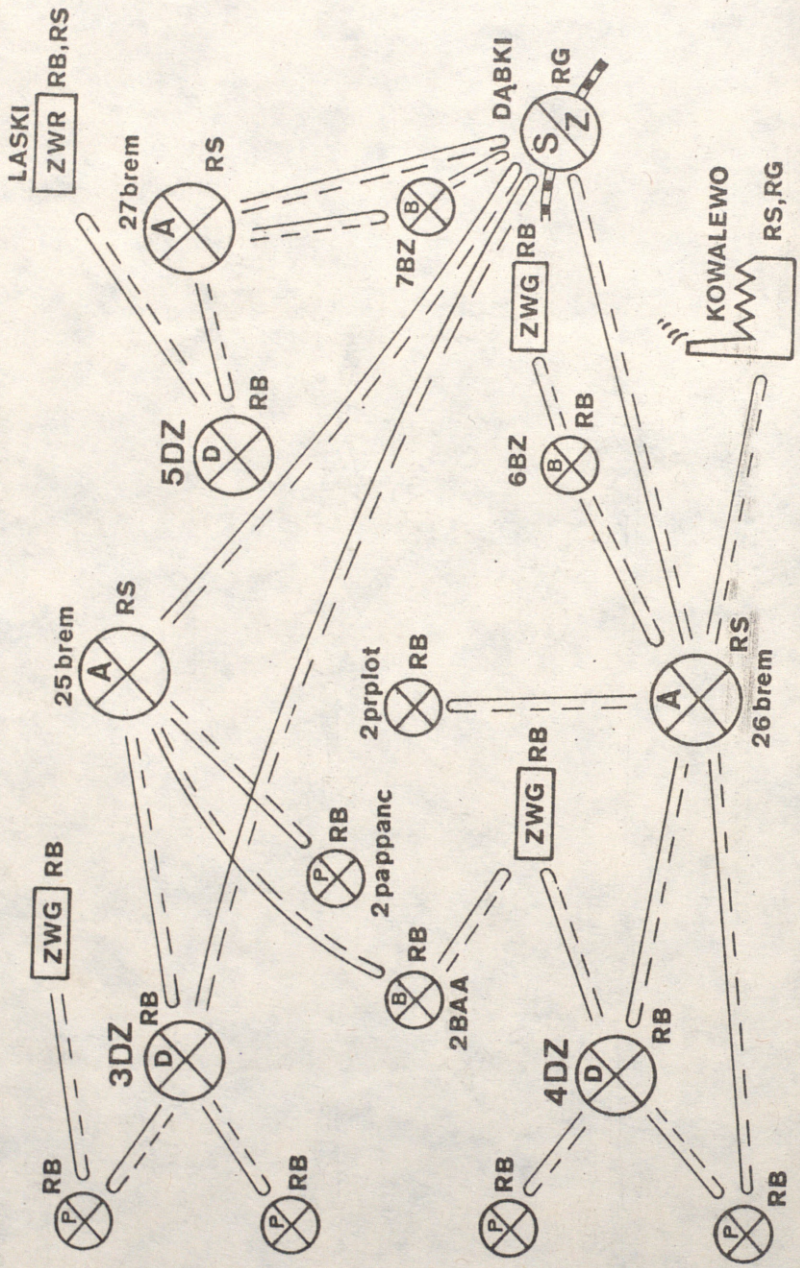
ORGANIZACJA DOWOZU AMUNICJI W OPERACJI OBRONNEJ ARMII
(Wariant)



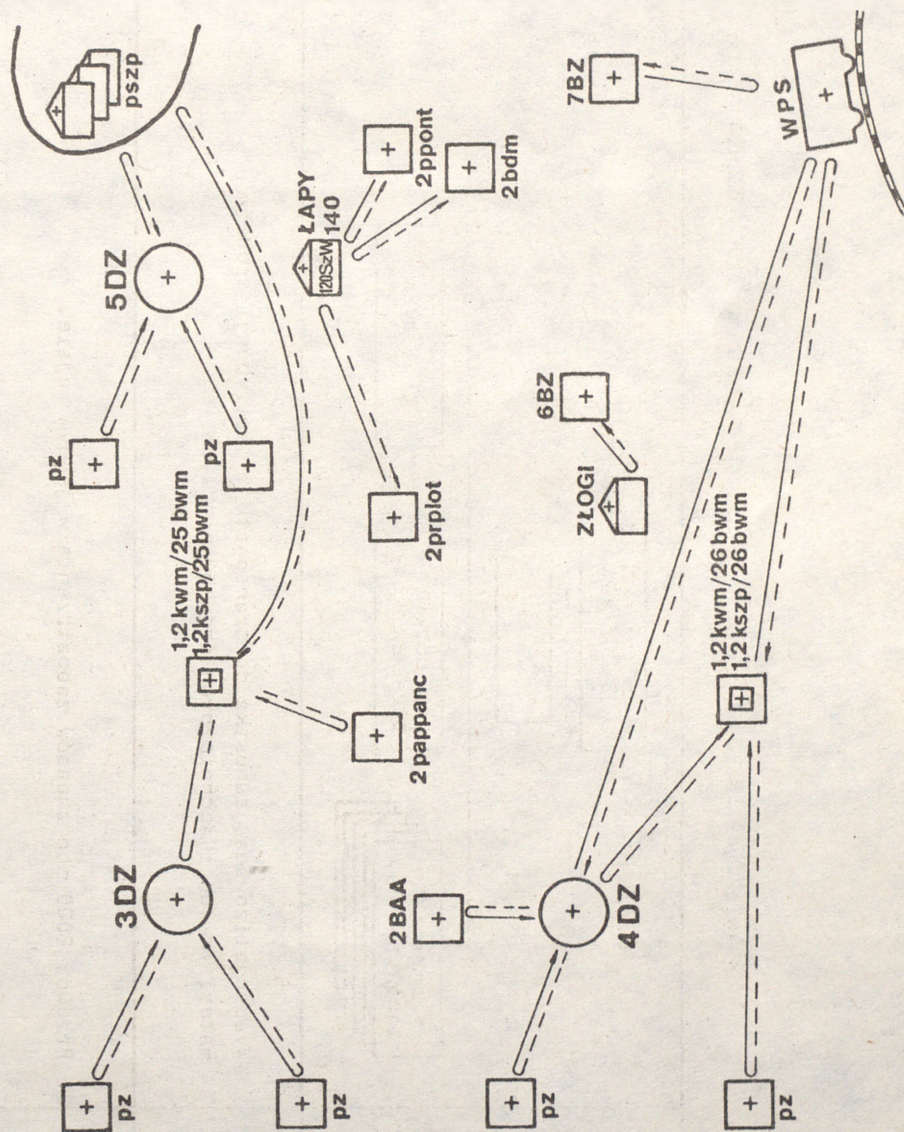
ORGANIZACJA DOWOZU PALIW W OPERACJI OBRONNEJ ARMII
(Wariant)



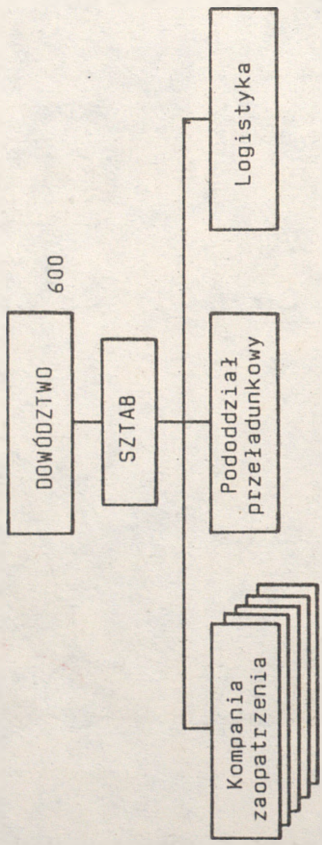
ORGANIZACJA EWAKUACJI TECHNICZNEJ W OPERACJI OBRONNEJ ARMII
(Wariant)



ORGANIZACJA EWAKUACJI MEDYCZNEJ W OPERACJI OBRONNEJ ARMII
(Wariant)



ORGANIZACJA, PRZEZNACZENIE I MOŻLIWOŚCI BATALIONU ZAOPATRZENIA ARMII

Struktura organizacyjna	
Przeznaczenie	Wyspecjalizowana jednostka do transportu i dystrybucji środków materiałowych i technicznych środków bojowych.
Możliwości	Przewóz 2000 ton zapasów zaopatrzenia w jednym rejsie.

ORGANIZACJA, PRZEZNACZENIE I MOŻLIWOŚCI BATALIONU TRANSPORTOWEGO ARMII

Struktura organizacyjna	<pre> graph TD DOWODZTWO[DOWÓDZTWO 500] --- SZTAB[SZTAB] SZTAB --- KOMPANIA[kompania transportowa] SZTAB --- LOGISTYKA[logistyka] </pre>
Przeznaczenie	<p>Wyspecjalizowana jednostka do transportu ładunków gabarytowych, do ewakuacji materiałowej, przetrzutów środków materiałowych, dowozu doraźnego na zapotrzebowanie oraz pracy w tymczasowych rejonach przeładunkowych.</p>
Możliwości	<p>Przewóz 2000 ton zaopatrzenia w jednym rejsie.</p>

ORGANIZACJA, PRZEZNACZENIE I MOŻLIWOŚCI BATALIONU PRZEŁADUNKOWEGO ARMII

Struktura organizacyjna	<pre> graph TD DOW["DOWÓDZTWO 450"] --- SZTAB["SZTAB"] SZTAB --- Sekcja["Sekcja przewozów i przeładunk."] SZTAB --- K1["Kompania przeładunkowa"] SZTAB --- K2["Kompania transportowa"] SZTAB --- Logistyka["Logistyka"] </pre>
Przeznaczenie	<p>Wyspecjalizowana jednostka do przeładunku ładunków gabarytowych głównie w tymczasowym rejonie przeładunkowym (TRP), w którym spełnia również rolę oddziału gospodarczego dla WK TRP i pozostałych pododdziałów. Może być użyty do ewakuacji składnic.</p>
Możliwości	<p>Przeładunek 6000 ton zaopatrzenia na dobę w tym:</p> <ul style="list-style-type: none"> - 4000 ton ładunków suchych; - 2000 ton paliw



ORGANIZACJA, PRZEZNACZENIE I MOŻLIWOŚCI BATALIONU EWAKUACJI SPRZĘTU

Struktura organizacyjna	<pre> graph TD DOW[.DOWÓDCA 1] --- SZTAB[SZTAB 5] SZTAB --- K1[Kompania 60 zabezpieczenia] SZTAB --- S1[Sekcja 12 logistyki] SZTAB --- K2[Kompania 90 ewakuacji] K1 --- P16[pluton 16 dowodzenia] K1 --- P14[pluton 14 remontowy] K1 --- P20[pluton 20 gospodarczy] S1 --- S2[Sekcja 2 wychowawcza] S1 --- P7[pluton 7 dźwigów] S1 --- D6[drużyna 6 transportowa] S1 --- D8g[drużyna 8 gospodarcza] K2 --- P12[pluton 12 rozpozn-techniczn.] K2 --- P29[pluton 29 ciąg. gąsienic.] K2 --- P18[pluton 18 ciąg. kołowych] K2 --- D8w[drużyna 8 weryfikacji] </pre>
Przeznaczenie	<ol style="list-style-type: none"> 1. Wzmacnianie związków taktycznych środkami ewakuacyjnymi. 2. Prowadzenie ewakuacji nadwyżkowego funduszu remontowego ze związków taktycznych i oddziałów armii do: <ul style="list-style-type: none"> - armijnych urządzeń remontowych (PZUS-A); - stacjonarnych zakładów i warsztatów remontowych; - stacji (rejonów) załadunku sprzętu zakwalifikowanego do remontu głównego; 3. Odzysk zespołów, podzespołów i części z uzbrojenia i sprzętu technicznego zakwalifikowanego do strat bezpowrotnych.
Możliwości	<ol style="list-style-type: none"> 1. Przewóz na przyczepach niskopodwoziowych 24 egzemplarze uszkodzonego sprzętu ciężkiego (do 42 ton) w jednym rejsie. 2. Ewakuacja przez holowanie 42 BWP, 10 i samochodów w jednym rejsie. 3. Demontaż i przewóz 2 ton zespołów, podzespołów i części z uzbrojenia i sprzętu technicznego stanowiącego straty bezpowrotne.

ORGANIZACJA, PRZEZNACZENIE I MOŻLIWOŚCI BATALIONU TRANSPORTU
SPRZĘTU CIĘŻKIEGO

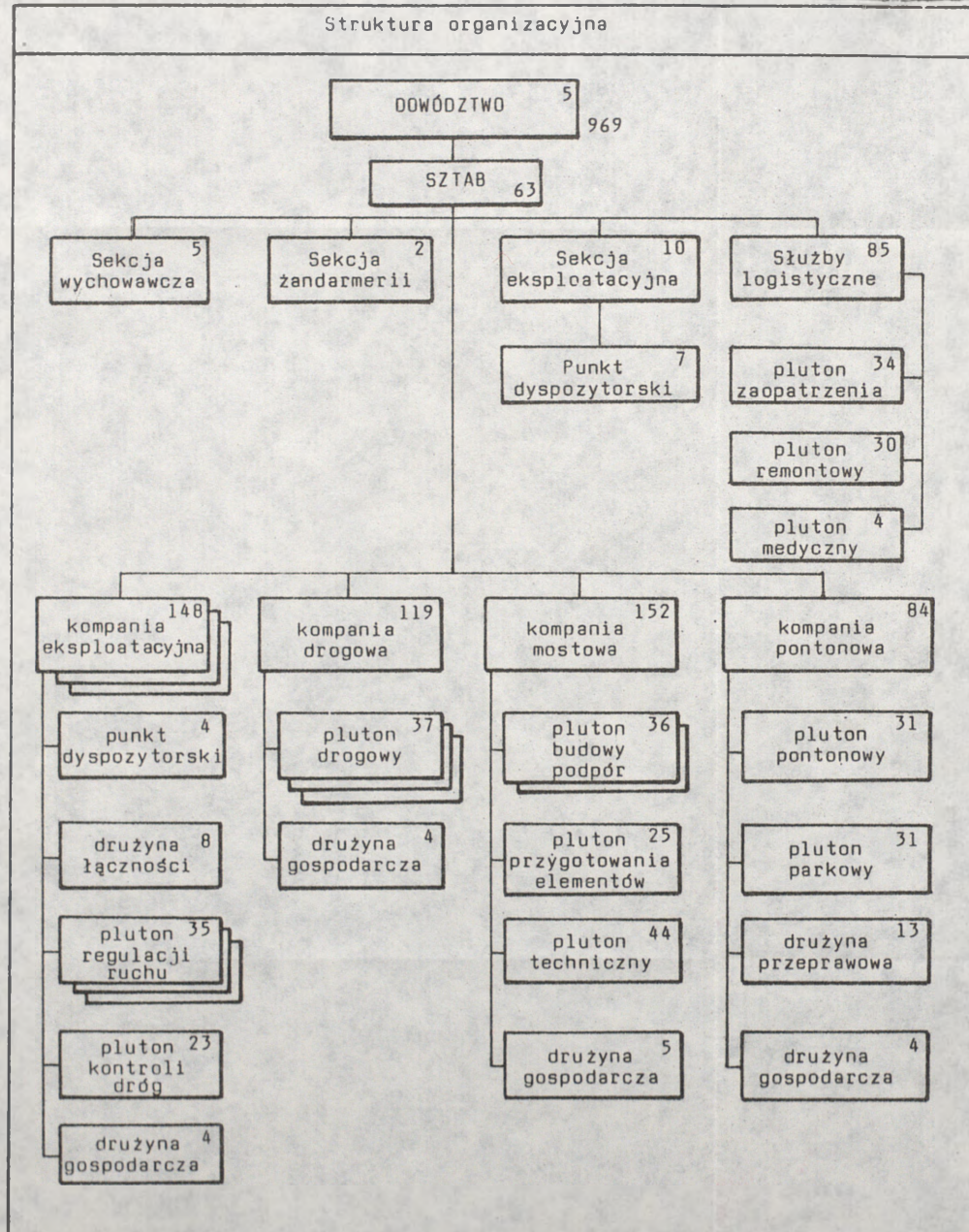
Struktura organizacyjna	<pre> graph TD DOW[1 400 DOWÓDCA] --> SZTAB[5 SZTAB] SZTAB --> K70[Kompania 70 zabezpieczenia] SZTAB --> S13[Sekcja 13 logistyki] SZTAB --> K103[Kompania transp. sprzętu ciężkiego 103] K70 --> P16[Pluton 16 dowodzenia] K70 --> P20[Pluton 20 gospodarczy] K70 --> P24[Pluton 24 remontowy] K70 --> P8[Pluton 8 medyczny] S13 --> S2[Sekcja 2 wychowawcza] S13 --> D4R[Drużyna 4 remontowa] S13 --> D4G[Drużyna 4 gospodarcza] K103 --> P23[Pluton transp. 23 sprzętu ciężkiego] K103 --> P7[Pluton 7 dźwigów] K103 --> P10[Pluton załadunku sprzętu ciężkiego 10] K103 --> D6[Drużyna 6 transportowa] </pre>
Przeznaczenie	<ol style="list-style-type: none"> 1. Do przewozu sprzętu ciężkiego (głównie wozów bojowych) na duże odległości. 2. Do przewozu uszkodzonego sprzętu ciężkiego, który wymaga remontu, głównego do zakładów remontowych obszaru kraju.
Możliwości	<ol style="list-style-type: none"> 1. Przewóz 99 egzemplarzy sprzętu ciężkiego (do 42 ton) na przyczepach niskopodwoziowych w jednym rejsie.

ORGANIZACJA, PRZEZNACZENIE I MOŻLIWOŚCI BATALIONU WZMOCNIENIA MEDYCZNEGO

Struktura organizacyjna	<pre> graph TD DOWODZTWO[700] --- SZTAB SZTAB --- K1[3x Kompania wzmocnienia medycznego] SZTAB --- K2[3x Kompania szpitalna] SZTAB --- K3[Kompania samochodów sanitarnych] SZTAB --- K4[Kompania przeciwepidemiczna] SZTAB --- K5[Pluton lekarzy specjalistów] SZTAB --- K6[Służby logistyczne] </pre>
Przeznaczenie	<ol style="list-style-type: none"> 1. Wzmacnianie służby zdrowia związków taktycznych. 2. Udzielanie kwalifikowanej pomocy medycznej rannym i chorym. 3. Czasowa hospitalizacja (5-7 dni) rannych i chorych. 4. Ewakuacja rannych i chorych w ogniwie DPM (BPM) - szpital. 5. Rozwijanie siłami i środkami kompanii wzmocnienia medycznego i szpitalnej, armijnego (korpuśnego) lub brygadowego punktu opatrunkowego. 6. Realizacja przedsięwzięć sanitarno-przeciwepidemicznych.
Możliwości	<ol style="list-style-type: none"> 1. Pomoc medyczna 900-1500 rannym i chorym na dobę. 2. Czasowa hospitalizacja 400-800 rannych i chorych. 3. Ewakuacja medyczna około 1200 rannych i chorych w jednym rejsie. 4. Zaopatrywanie w sprzęt i materiały medyczne w ciągu 30 dni.

ORGANIZACJA, PRZEZNACZENIE I MOŻLIWOŚCI

BATALIONU DROGOWO-EKSPLOATACYJNEGO ARMII



Przeznaczenie

1. Utrzymanie w przejezdności armijnych dróg samochodowych.
2. Dyspozytorskie kierowanie ruchem (kontrola i regulacja) na armijnych drogach samochodowych.

Możliwości

1. Długość obsługiwanych dróg przez kompanie eksploatacyjne:
 $3 \times 90 + 120 = 270 + 360 \text{ km}$
2. Liczba rozwijanych punktów dyspozytorskich, punktów kontrolnych i posterunków regulacji ruchu:
 - rejonowy punkt dyspozytorski - 1 szt.
 - odcinkowy punkt dyspozytorski - 3 szt.
 - punkt kontrolny - 9 szt.
 - posterunek regulacji ruchu - 54 - 72 szt.
3. Budowa i odbudowa dróg w ciągu doby:
 - budowa drogi gruntowej - 7,5 km lub
 - budowa drogi na przełaj - 6-7 km lub
 - remont drogi gruntowej - do 15 km lub
 - odbudowa drogi o nawierzchni twardej:
 - doraźna - 30-40 km lub
 - krótkotrwała - 6-7 km
4. Budowa i naprawa mostów drogowych w ciągu doby:
 - budowa mostu składanego - 100 m lub
 - naprawa mostów małych - do 3 mostów
5. Budowa mostów i promów pontonowych w ciągu doby:
 - budowa mostu pontonowego pod obciążenie 16t - 60m lub
 - montaż promu drogowego o nośności 70t - 1 szt.



WYKAZ LITERATURY

1. W. Stankiewicz: Logistyka, MON 1968.
2. Eugeniusz Nowak: Logistyka. Wsparcie (zabezpieczenie) logistyczne wojsk walczących, Przegl.Kwat. 1/234/ z 1991 r.
3. Eugeniusz Nowak: Problemy kierowania wsparciem logistycznym na szczeblu taktycznym Przegl. Kwat. 2/235 z 1991 r.
4. Eugeniusz Nowak: Wsparcie logistyczne wojsk walczących. Problemy planowania materiałowego. Przegl. Kwat. 3-4 (236-237) z 1991 r.
5. Eugeniusz Nowak: Wsparcie logistyczne wojsk lądowych w działaniach obronnych. AON 1991 r. (problem naukowy pk. OBRONA-7)
6. Eugeniusz Nowak: Wsparcie logistyczne wojsk walczących. Zeszyty Naukowe AON Nr 2/1992 r.
7. Eugeniusz Nowak: Logistyka lat. 90-tych w gospodarce narodowej i w wojsku. Przegl.Kwat. 2/239/ z 1992 r.
8. Eugeniusz Nowak: Kierowanie wsparciem logistycznym pułku i dywizji. Skrypt. AON 1991 r.

Wydrukowano w 50 egz.

Egz. nr 1-50 - Bibl.Gł.DZN
Wyk. płk Bancerz
Druk RB dnia 24.04.1992 r.
Druk AON nr pł 292/WW
Kor. K.K.

