

Grey Scale #13



A

1

2

3

4

5

6

M

8

9

10

11

12

13

14

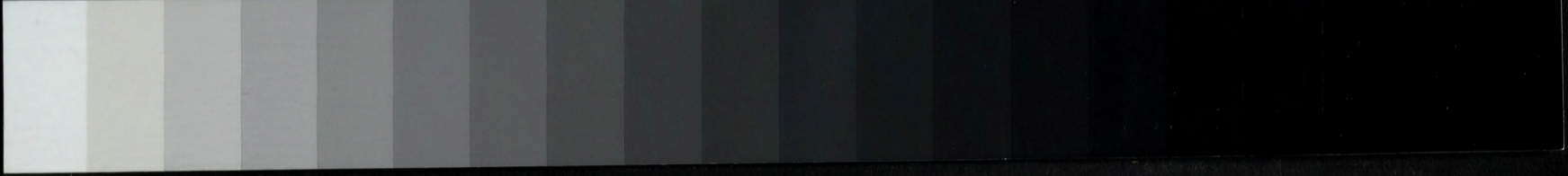
15

B

17

18

19



AKADEMIA OBRONY NARODOWEJ

WYDZIAŁ WOJSK LĄDOWYCH
KATEDRA SZTUKI OPERACYJNEJ

AON wewn. 4611/94

Plk dr hab. Jerzy ZIELIŃSKI
OPERACJE ZACZEPNE

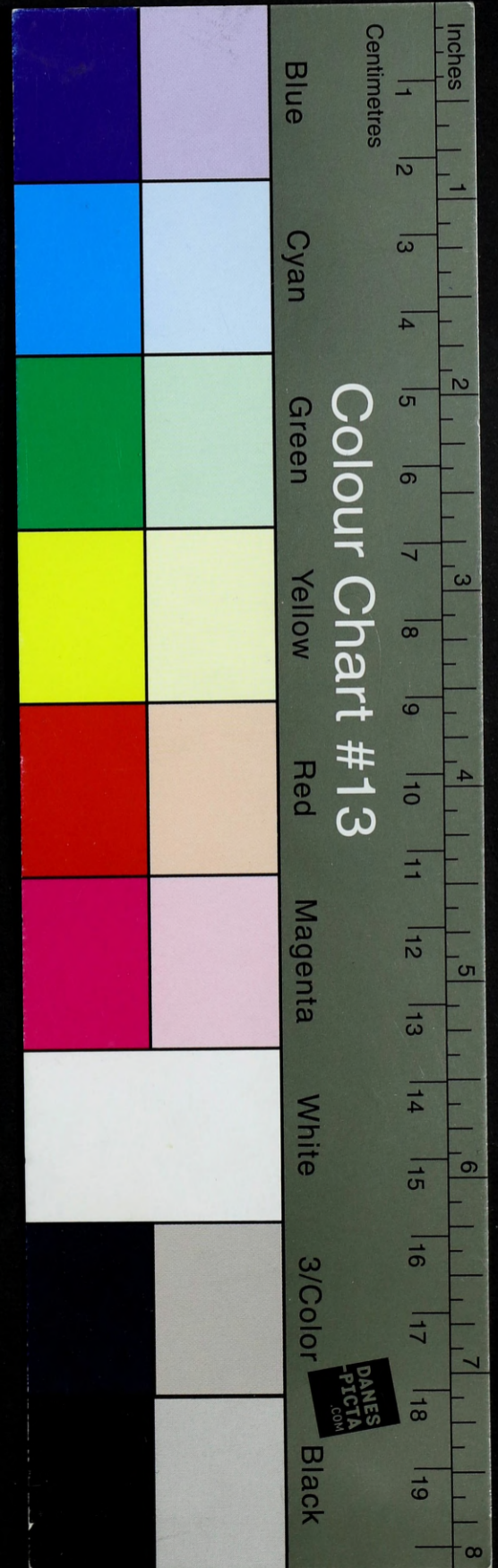
Studium operacyjne



WARSZAWA

60504

1994



Blue

Cyan

Green

Yellow

Red

Magenta

White

3/Color

Black

Colour Chart #13

Centimetres

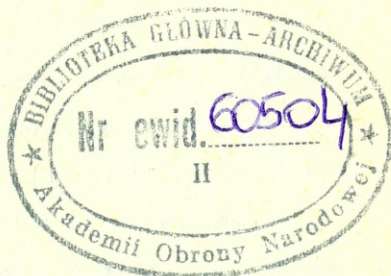
Inches



AKADEMIA OBRONY NARODOWEJ

WYDZIAŁ WOJSK LĄDOWYCH
KATEDRA SZTUKI OPERACYJNEJ

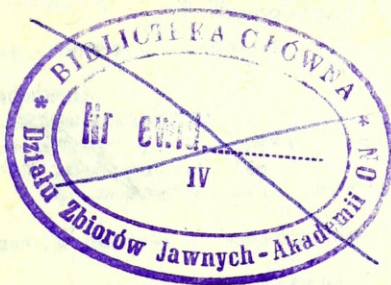
AON wewn. 4611/94



Płk dr hab. Jerzy ZIELIŃSKI

OPERACJE ZACZEPNE

Studium operacyjne



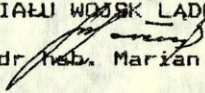
WARSZAWA

1994

Niniejszy materiał studyjny zalecam do wykorzystania
w procesie dydaktycznym AON przez nauczycieli akademickich
i studentów.

W treści materiału studyjnego Autor wyraża własne poglądy na
temat operacji zaczepnych.

KOMENDANT
WYDZIAŁU WOJSK LĄDOWYCH

płk doc.dr hab.  Marian LASZCZYK

WPROWADZENIE

Zgodnie z założeniami strategii obrony Polski przewiduje się prowadzenie obrony w wymiarze strategicznym (całością sił) lub operacyjnym (częścią sił) wykonując działania osłonowe, obronne, obronno-opóźniające, obronno-zaczepe oraz działania nieregularne. Rodzaj i skala prowadzonych działań zależy przede wszystkim od charakteru i skali agresji przeciwnika. Niezależnie jednak od powyższego należy uznać, iż we współczesnej obronie na obszarze kraju będzie konieczność wykonywania zwrotów zaczepnych, one bowiem warunkują ostateczne rozbicie przeciwnika i odzyskanie utraconego terytorium. Zwroty zaczepne uzasadnione są także właściwościami współczesnych środków walki, charakteryzujących się dużą manewrowością i siłą rażenia. Pozwala to wykonać szybkie i silne uderzenia, nawet niewielką częścią wojsk.

Cel zwrotu zaczepnego zależy każdorazowo od zaistniałej sytuacji, posiadanych sił własnych i sił przeciwnika. Doświadczenia bojowe i ćwiczebne wykazują, że najczęściej jego celem będzie przywrócenie pierwotnego położenia, niekiedy zahamowanie lub zatrzymanie natarcia przeciwnika, a w konsekwencji przejęcie inicjatywy i przejście do działań zaczepnych.

Zwroty zaczepne w obronie będą przejawem jej najwyższej aktywności. Ukształtowały się jako następujące

pojęcia odpowiednio do szczebla prowadzonych działań. I tak na szczeblu taktycznym jest to kontratak, podobne działanie o znaczeniu operacyjnym i strategicznym nosi nazwę - przeciwuderzenia¹.

W niniejszych rozważaniach uwaga została skupiona na działaniach operacyjnych i strategicznych. Zwroty zaczepne na tych szczeblach są operacjami zaczepnymi dla prowadzących je sił i środków; w takim właśnie kontekście zostały przedstawione w niniejszym opracowaniu.

Przyjęty tok rozważań zapewnia wyjaśnienie wpięrw problemów terminologicznych, które ujęte systemowo, stanowią podstawę budowy teorii przygotowania i prowadzenia operacji zaczepnej. Na tej bazie, w następnej kolejności, przedstawiono system operacji zaczepnej oraz ogólną ideę jej prowadzenia.

Na zakończenie należy podkreślić, że treści zawarte w niniejszym studium stanowią syntezę wiedzy o operacji zaczepnej. Wiedza ta może stanowić uogólnioną podstawę poznania i zrozumienia istoty i właściwości przygotowania oraz prowadzenia operacji zaczepnej przez związek operacyjny. Może zatem być źródłem wiedzy dla wszystkich oficerów na szczeblu operacyjnym, niezależnie od ich specjalności. Z tego też względu może znaleźć szerokie zastosowanie w procesie

¹ PAWŁOWSKI J., Przeciwnatarcie, Rozprawa habilitacyjna, AON, 1993 r., s. 37.

kształcenia w uczelni (integracja kształcenia), jak i w dowództwach i sztabach szczebla taktycznego i operacyjnego.

1. TYPOLOGIA OPERACJI ZACZEPNYCH

Sztuka operacyjna będąca integralną częścią nauki wojennej podlega zmianom, które dokonują się w jej obszarze. W związku z przewartościowaniami zachodzącymi w szeroko rozumianej obronności kraju, następują zmiany dotychczas funkcjonujących pojęć. Odnoszą się one zarówno do ich treści jak i nadania im nowego brzmienia. Powyższe względy wskazują na potrzebę ich wyjaśnienia i uporządkowania w taki sposób, aby język wojskowy mógł stać się znów komunikatywny.

Przede wszystkim należy uświadomić sobie zasadniczą zmianę wynikającą z faktu odejścia do lamusa historii operacji zaczepnej prowadzonej w ramach państw Układu Warszawskiego. Istotną jej cechą był znaczny rozmach przestrzenny oraz sposób jej prowadzenia. Wynikało to przede wszystkim z celu jaki stawiano przed taką operacją zaczepną oraz obszaru, na którym była prowadzona.

Dziś mówimy o prowadzeniu walki obronnej na obszarze kraju, czy zatem w tych warunkach może być miejsce dla operacji zaczepnej?

Oczywiście, że tak. Jej celem będzie przede wszystkim odzyskanie utraconego obszaru, zarówno w skali operacyjnej jak i strategicznej. Operacje zaczepne będą na obszarze kraju wyrazem aktywności obrony, będą próbą przejęcia inicjatywy, zapewniającej realizację głównych zadań w wojnie (kampanii) i osiągnięcie jej celów.

Operacje zaczepne będą podejmowane zarówno w skali operacyjnej jak i strategicznej, stąd istnieje potrzeba ich odpowiedniego zdefiniowania. Próbę taką jakiś czas temu podjął F. Skibiński, proponując aby w odniesieniu do:

- strategii - używać pojęcia kontrofensywa;
- sztuki operacyjnej - odpowiednio
 - w operacji - przeciwnatarcie;
 - w walce - przeciwuderzenia;
- taktyki - w boju - kontratak.

Zasadniczym kryterium powyższego podziału w/g autora, jest kryterium użytych sił. Tak więc np.: kontratakami autor nazywa przeciwdziałanie zaczepne wykonane siłami mniejszymi od dywizji².

Natomiast "Leksykon wiedzy wojskowej" definiuje przeciwnatarcie jako: "rodzaj natarcia przygotowanego w toku działań obronnych... . Celem jego jest rozbicie głównego zgrupowania nacierających wojsk przeciwnika i przejęcie inicjatywy strategicznej na danym kierunku. Zależnie od okoliczności przeciwnatarcie może rozpocząć się przeciwuderzeniami i w sprzyjających warunkach może przekształcić się w ogólne natarcie"³.

² Skibiński F., Rozważania o sztuce wojennej, Warszawa, WIH 1990, s. 97 i 98.

³ Leksykon wiedzy wojskowej, Warszawa 1979, s. 337.

Z kolei przeciwuderzenie w tymże Leksykonie⁴ ujmuje się jako: "...1. jedną z właściwości wyrażającą aktywność obrony; 2. całokształt zabiegów organizacyjno-wykonawczych, ...jednego lub kilku związków taktycznych drugiego rzutu operacyjnego na rozwijającego natarcie czy pościg nieprzyjaciela, w celu jego rozbicia i odtworzenia w całości lub części pierwotnego położenia, a w sprzyjających warunkach przejścia do przeciwnatarcia....".

Podobne co do znaczenia ujęcie powyższych definicji znajdujemy w "Słowniku języka polskiego".

Przeciwnatarcie - ujmuje się tu jako natarcie, do którego przechodzi się z bitwy obronnej w celu ostatecznego rozbicia nieprzyjaciela i opanowania obiektów o dużym znaczeniu strategicznym⁵. Natomiast przeciwuderzenie rozumie się jako natarcie, uderzenie dokonane w obronie przez wojska drugich rzutów (odwodów) i wojska ściągnięte z odcinków nieatakowanych, mające na celu odzyskanie utraconych pozycji⁶.

Analiza powyższych definicji pozwala na sformułowanie istotnych właściwości różnicujących przeciwuderzenie od przeciwnatarcia. Brak jest natomiast w nich kryterium pozwalającego przypisywać te pojęcia odpowiednim szczeblom

⁴ Op.cit. s. 338.

⁵ Słownik języka polskiego, t. 2, Warszawa 1992, s. 960.

⁶ Tamże, s. 961.

dowodzenia. Ponadto ich analiza wskazuje, że nie w pełni odpowiadają one celom i treściom działań zaczepnych prowadzonych na obszarze kraju. W tej sytuacji należy zaproponować kryterium, które spełniałoby wszystkie powyższe wymagania⁷.

Wydaje się, że takie wymagania spełnia kryterium celu uderzenia, a więc rezultatu, końcowego efektu podjętych działań zaczepnych przez broniące się wojska⁸. W tym miejscu należy także jednoznacznie sprecyzować istotę tych działań. Można stwierdzić, że istota operacji zaczepnych na obszarze kraju będzie przejmowanie i wykorzystanie inicjatywy operacyjnej lub strategicznej dla realizacji głównych zadań w wojnie, kampanii.

Jeżeli cel uderzenia będzie sprowadzać się do odzyskania części lub całości utraconego obszaru z zamiarem stworzenia korzystnych warunków kontynuacji operacji obronnej, wówczas mówimy o przeciwuderzeniu. Może ono być wykonywane zarówno na szczeblu operacyjnym jak i strategicznym, a charakterystyczną jego cechą jest także i to, że bierze w nim udział tylko część sił i środków, podczas gdy w tym samym czasie, główne siły prowadzą operację obronną. Należy tu zaznaczyć, że przeciwuderzenie można uważać za operację zaczepną tylko wówczas, jeżeli realizuje

⁷ Por. PAWŁOWSKI J., Przeciwnatarcie, Rozprawa habilitacyjna, AON, 1992 r., s. 34-37 i dalsze.

⁸ Tamże, s. 37.

ją szczebel operacyjny lub strategiczny.

Przeciwuderzenie może zakończyć się przejściem do obrony na wyznaczonej rubieży, a w korzystnych warunkach - przekształcić się w przeciwnatarcie.

Przeciwnatarcie z kolei, będzie przejściem przez większość sił dotychczas prowadzących obronę oraz siły z głębi do natarcia, którego celem będzie rozbitcie nieprzyjaciela i odzyskanie utraconego obszaru. Obszar ten z zasady będzie poza dotychczasowym systemem obrony. Z powyższego wynika, że przeciwnatarcie tworzy warunki do ostatecznego rozbitcia przeciwnika i rozwinięcia powodzenia (natarcia) w skali strategicznej⁹.

Osiągnięcie powodzenia w przeciwuderzeniu lub przeciwnatarciu może zostać rozwinięte w kolejną operację zaczepną. Może ona mieć miejsce wówczas, gdy przeciwnik wskutek utraty inicjatywy operacyjnej (strategicznej) będzie przechodził do obrony na kolejnych rubieżach. W tej sytuacji uzyskana przewaga i inicjatywa powinny doprowadzić do realizacji kolejnych zadań zmierzających do osiągnięcia celów wojny.

Reasumując powyższe rozważania warto podkreślić zasadnicze różnice między przeciwuderzeniem a przeciwnatarciem. Otóż, przeciwuderzenie jest elementem obrony operacyjnej (strategicznej); nie wychodzi poza dotychczas

⁹ KOZIEJ S., Teoria sztuki wojennej, Warszawa 1993, s. 157.

funkcjonujący system obronny. W związku z tym zadania wojsk nie sięgają poza dotychczasowy przedni skraj obrony.

Natomiast przeciwnatarcie jest już sensu stricto operacją zaczepną, jest przejściem z obrony do natarcia większości sił. Zadania ich mogą sięgać, choć oczywiście nie muszą, poza przedni skraj dotychczasowej obrony.

W każdym z wymienionych wyżej rodzajów operacji zaczepnej inny będzie cel działania.

W przeciwuderzeniu cel będzie ograniczony i sprowadzać się może do:

1. zamknięcia wylomu i odtworzenia obrony w strefie taktycznej;
2. rozbicia sił zgrupowania uderzeniowego przeciwnika i wyhamowania jego natarcia.

Sposób realizacji każdego z wymienionych celów będzie inny. W pierwszym wypadku polegać będzie na odcięciu zgrupowania przeciwnika w rejonie włamania od jego sił głównych i podchodzących odwodów poprzez odtworzenie obrony, przede wszystkim w strefie taktycznej. W następnej kolejności przystępuje się do zniszczenia odciętych sił przeciwnika. W drugim wypadku chodzi o jak najszybsze okrążenie tych sił zgrupowania przeciwnika, które znalazły się w obszarze włamania i ich rozbicie wspólnie z sąsiadami.

W przeciwnatarciu, do którego przechodzi się po uprzednim zerwaniu operacji zaczepnej przeciwnika, celem jest rozbicie jego głównego zgrupowania uderzeniowego, a następnie

rozwięnięcie własnej operacji zaczepnej, zmierzającej do opanowania ważnych rubieży i obiektów znajdujących się często poza przednim skrajem dotychczasowej obrony, oraz stworzenie dogodnych warunków do kolejnej operacji.

Celem kolejnej operacji zaczepnej może być rozbicie zgrupowań przeciwnika broniących się na kolejnych rubieżach obrony, aż do ostatecznego uniemożliwienia realizacji jego celów wojny.

Kolejna operacja zaczepna występuje jako rozwinięnięcie powodzenia dotychczasowych działań zaczepnych.

Realizacja wymienionych rodzajów operacji zaczepnych odbywa się w określonych warunkach. Jednak nie zaistnieją one samoistnie, lecz będą zależeć od wielu czynników, spośród których najważniejszym są umiejętności dowódców i sztabów w swoistym sterowaniu działaniem przeciwnika. Istota takiego działania polegałaby na tym, aby skierować jego natarcie w rejony, na które zawczasu przygotowane są uderzenia ogniowe. Ich wykonanie stwarza warunki uzyskania zaskoczenia, które w warunkach walki o inicjatywę operacyjną lub strategiczną ma kapitalne znaczenie. Powszechnie bowiem znane jest znaczenie zaskoczenia w osiągnięciu celów przeciwuderzenia, szczególnie w początkowej fazie jego wykonywania.

Z uzyskaniem zaskoczenia bardzo mocno związana jest sprawa wyboru czasu wykonania przeciwuderzenia lub przeciwnatarcia. Jak wynika z analizy doświadczeń drugiej wojny światowej i późniejszych konfliktów zbrojnych, niewłaściwy

wybór momentu przeciwuderzenia był powodem wielu klęsk i niepowodzeń decydujących często o losach całej operacji. Natomiast wykonanie go w czasie odpowiednim, zapewniało sukces operacji obronnej, a nawet przejście do przeciwnatarcia. Przykładem znamienym może tu być przeciwuderzenie pod Moskwą w 1941 r. wykonane przez Armię Radziecką lub przeciwuderzenie niemieckie w 1944 r. w Ardenach.

W warunkach obrony kraju pytanie o moment przejścia do przeciwuderzenia lub przeciwnatarcia ma w dalszym ciągu podstawowe znaczenie. Rozważenia wymaga w ogóle zwrot zaczepny; czy nie bardziej celowe i opłacalne okaże się wykorzystanie drugiego rzutu lub odwodu do obrony kolejnego pasa obrony i tym samym zatrzymanie przeciwnika poprzez zdecydowany opór?

Odpowiedzi na powyższy problem są bardzo trudne do jednoznacznego zdefiniowania. Na podstawie doświadczeń wojennych można określić ogólne warunki, których spełnienie w znacznym stopniu pozwala osiągnąć powodzenie. Należą do nich takie jak: zatrzymanie od czoła natarcia zgrupowania przeciwnika, dezorganizowanie jego systemu informacyjnego w obszarze włamania, izolacja podchodzących odwodów z głębi na okres trwania przeciwuderzenia oraz wywalczenie przynajmniej lokalnej przewagi w powietrzu i zapewnienie swobody manewru zgrupowania przeciwuderzeniowego na rubież wejścia do bitwy. Oczywiście, że te warunki nie wystąpią samoistnie, lecz są w

dużej mierze efektem działalności dowódców, ich umiejętności dowódczych i sztabowych.

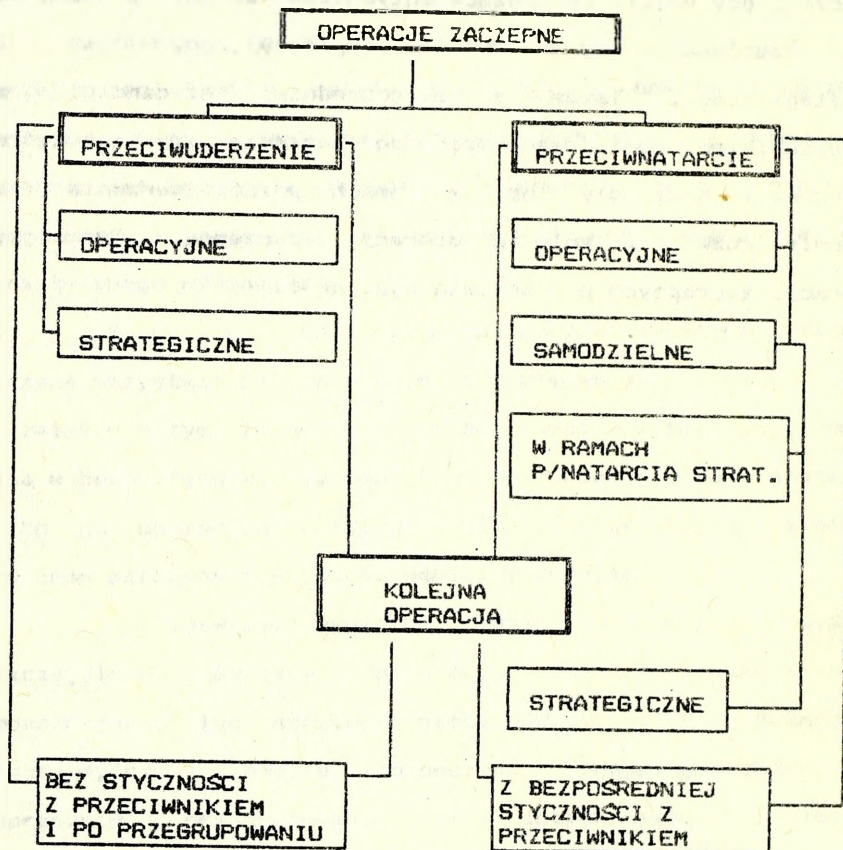
Należy w tym miejscu podkreślić fakt, że od poziomu umiejętności dowódców zależą losy operacji, bowiem wykonanie przeciwuderzenia jest na ogół przełomowym jej momentem. Dlatego też ustalenie odpowiedniego czasu i miejsca przejścia do operacji zaczepnej ma wyjątkowo ważne znaczenie dla praktycznego wykonania.

Warunki przejścia wojsk do operacji zaczepnej zależą przede wszystkim od ich położenia względem przeciwnika. W związku z tym, że wojska mogą znajdować się bez styczności lub w bezpośredniej styczności z nim, przejście może nastąpić albo po uprzednim przegrupowaniu i rozwinięciu, albo z rejonów położonych w bezpośredniej styczności.

W pierwszym wypadku będzie to miało miejsce szczególnie podczas przejścia do przeciwuderzenia operacyjnego lub strategicznego. Drugi rzut operacyjny (strategiczny) będzie rozpoczynał przeciwuderzenie po uprzednim przegrupowaniu z dotychczasowego rejonu rozmieszczenia. Także ten sam sposób przejścia do natarcia będzie charakterystyczny dla drugich rzutów operacyjnych (strategicznych) przechodzących do kolejnej operacji zaczepnej, zarówno w ramach przeciwnatarcia strategicznego i operacyjnego, jak i przeciwuderzenia strategicznego.

Natomiast przejście do operacji zaczepnej w warunkach bezpośredniej styczności z przeciwnikiem będzie mieć miejsce

wówczas, gdy wojska prowadzące dotychczas obronę przechodzą do przeciwnatarcia, zarówno operacyjnego, jak i strategicznego. Także z bezpośredniej styczności z przeciwnikiem, będą przechodzić do natarcia wojska, które dotychczas nacierały (np. w ramach przeciwuderzenia), a obecnie rozwijają kolejną operację zaczepną. Typologię operacji zaczepnych przedstawia rys. nr 1.



WARUNKI PRZEJŚCIA
DO OPERACJI ZACZEPNEJ

Rys. 1. Typologia operacji zaczepnych.

2. ROZMACH OPERACJI ZACZEPNEJ

Podstawowym wskaźnikiem charakterystyki każdego działania jest ich rozmach. Jest on wyrażony przede wszystkim wskaźnikami rzeczowymi, przestrzennymi i czasowymi. Inne jest jednak podejście w ich określeniu w sztuce operacyjnej niż w taktyce. W tej ostatniej mają one raczej postać norm, będących odbiciem konkretnych możliwości bojowych pododdziałów, oddziałów czy związków taktycznych. Możliwości te mają raczej wartość stałą, bowiem stała jest ich struktura organizacyjna.

Natomiast w sztuce operacyjnej jest odmiennie, bowiem tu punkt wyjścia stanowią określone cele, potrzeby i warunki działania. One stanowią podstawę wyjściową określenia odpowiedniej ilości sił i środków, z których tworzy się zgrupowania uderzeniowe. Dlatego też mówiąc o rozmachu operacji należy mieć na względzie takie podejście, które za punkt wyjścia przyjmuje cele i warunki działania. Oznacza to, że rozmach operacji to wyraz potrzeb operacyjnych, a nie normy działania.

Rozmach operacji zaczepnej zależy głównie od:

- sytuacji operacyjno-strategicznej;
- zamiaru działań Naczelnego Wodza oraz celu i zadań stawianych związkom operacyjnym;
- sił i ugrupowania przeciwnika;
- warunków terenowych obszaru działania.

W zależności od powyższych czynników rozmach operacji zaczepnej będzie każdorazowo różny.

W odniesieniu do przeciwuderzenia należy brać pod uwagę takie czynniki jak:

- strukturę dotychczasowego systemu obrony;
- głębokość rozmieszczenia poszczególnych pasów i rubieży obronnych;
- siły i środki przeciwnika w rejonie włamania;
- położenie i skład odwodów przeciwnika;
- posiadane własne siły do przeciwuderzenia.

Czynniki te determinują głębokość zadań i czas trwania operacji, który wiąże się ściśle z możliwym tempem natarcia. Powyższe uwarunkowania sprawiają, że orientacyjny rozmach przeciwuderzenia korpusu może być następujący:

- szerokość pasa natarcia - 40-60 km;
- głębokość zadania - 40-60 km;
- średnie tempo - 10-25 km;
- czas trwania - 2-3 dni.

W przeciwuderzeniu wyznacza się z zasady zadanie jednostopniowe na głębokość włamania, a więc jego treścią będzie rozbitcie przeciwnika w tym obszarze i odtworzenie poprzedniego (dogodnego) ugrupowania obronnego.

Głębokość przeciwnatarcia korpusu zależy przede wszystkim od głębokości ugrupowania operacyjnego przeciwnika, które w operacji zaczepnej może wynosić około 80-100 km. Ponieważ istnieje potrzeba całkowitego rozbitcia przeciwnika,

a więc jego środków i odwodów w głębi, to rubież tego zadania powinna być na większej głębokości tj. 100-120 km. Ta właśnie wielkość określa głębokość operacji zaczepnej.

W określonych warunkach głębokość ta może być również większa lub mniejsza, gdy jest determinowana np.: przebiegiem granicy państwowej.

Powyzsza głębokość przeciwnatarcia wskazuje na potrzebę podziału jej na dwa zadania:

- zadanie bliższe, którego treścią może być rozbicie zgrupowań przeciwnika w obszarze włamania, zniszczenie jego podstawowych środków rażenia na głębokość pierwszego rzutu operacyjnego oraz opanowanie rejonów stwarzających warunki do rozwinięcia natarcia.

Głębokość tego zadania może wynosić 40-60 km, a czas trwania 3-4 dni przy średnim tempie natarcia 15-20 km/dobę;

- zadanie dalsze może z kolei polegać na ostatecznym rozbiciu zgrupowań uderzeniowych przeciwnika oraz jego odwodów operacyjnych i opanowaniu obiektów i rejonów naruszających trwałość jego ugrupowania operacyjnego.

Głębokość tego zadania może wynosić około 50-60 km, a czas jego trwania 2-3 doby.

Łączny czas przeciwnatarcia może wynosić 5-7 dni.

Należy raz jeszcze podkreślić, że zaproponowany powyżej rozmach operacji zaczepnych korpusu ma charakter

orientacyjny. Stanowi on podstawę do planowania pierwszych operacji w okresie pokoju oraz może być wykorzystywany w procesie szkolenia dowództw i sztabów operacyjnych.

3. SYSTEM OPERACJI ZACZEPNEJ

Realizacja złożonych celów operacji zaczepnej, w której uczestniczy wiele różnorodnych sił i środków, wskazuje na potrzebę zintegrowania ich działania w system operacji zaczepnej. Składa się nań skoordynowany wewnętrznie zbiór wzajemnie powiązanych sił, środków i różnorodnych działań ukierunkowany na osiągnięcie celu operacji, w sposób zgodny z zamiarem dowódcy i przy jak najmniejszych stratach własnych¹⁰.

System operacji zaczepnej tworzy się stosownie do celów, zadań i warunków w fazie przygotowania operacji i odpowiednio koryguje w fazie jej prowadzenia.

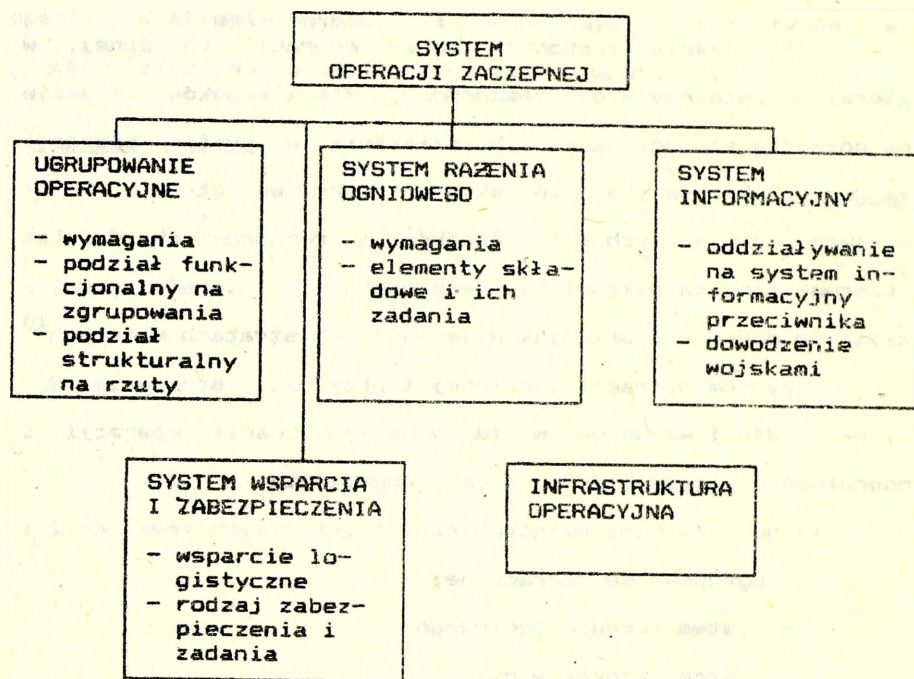
Obejmuje on pięć następujących części składowych (rys. nr 2):

- ugrupowanie operacyjne;
- system rażenia ogniowego;
- system informacyjny;
- system wsparcia i zabezpieczenia działań;
- infrastruktura operacyjna.

3.1. Ugrupowanie operacyjne

Podstawowym elementem systemu operacji zaczepnej jest oczywiście ugrupowanie operacyjne. Stanowią go, odpowiednio

¹⁰ Por. Koziej S., Teoria sztuki wojennej, Warszawa 1993, s. 110.



Rys. Nr 2. System operacji zaczepnej

do celu i warunków operacji, podzielone, zgrupowane, rozmieszczone i przemieszczane w toku działań siły i środki związku operacyjnego.

Istotne i ważne znaczenie podczas tworzenia ugrupowania operacyjnego jest dążenie do zachowania odporności jego poszczególnych elementów na oddziaływanie ogniowe i elektroniczne przeciwnika.

Ponadto powinno ono odpowiadać następującym wymaganiom:

- zapewnić skrytość jego tworzenia;
- uzyskanie zdecydowanej przewagi nad przeciwnikiem na wybranym kierunku i w określonym czasie;
- wykonanie szerokiego manewru, zwłaszcza przy tworzeniu zgrupowania, podczas przenoszenia wysiłku działań na skrzydła i tyły ugrupowania przeciwnika;
- dogodne warunki do ciągłego współdziałania między elementami ugrupowania operacyjnego;
- ciągłość dowodzenia i wsparcie logistyczne oraz zabezpieczenie operacyjne.

W ramach ugrupowania operacyjnego do wykonania poszczególnych zadań tworzy się różne zgrupowania. Zazwyczaj są to główne i pomocnicze zgrupowania uderzeniowe oraz zgrupowania przeznaczone do obrony (osłony) poszczególnych kierunków. Oprócz nich tworzy się zgrupowania rodzajów wojsk jak np.: wojsk raketowych i artylerii, wojsk OPL i innych.

Główne zgrupowanie uderzeniowe stanowią wojska przeznaczone do prowadzenia działań na kierunku głównego

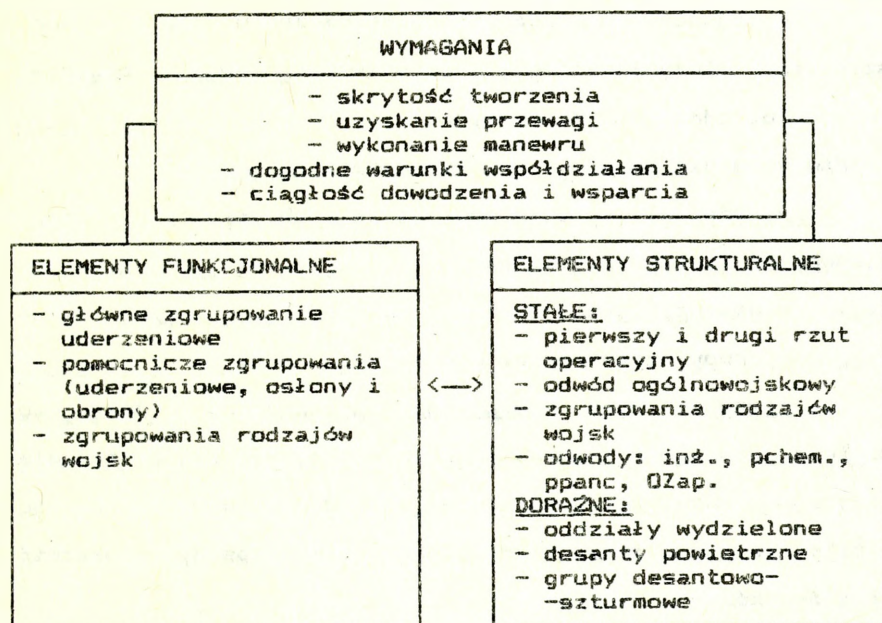
uderzenia. W jego skład wchodzi większość sił i środków związków taktycznych pierwszego rzutu, siły drugiego rzutu, które zamierza się wprowadzić na kierunku głównego uderzenia oraz operacyjne oddziały wydzielone i desanty powietrzne. Działania tego zgrupowania wspiera większość sił wojsk raketowych i artylerii, lotnictwa oraz wojsk zabezpieczających.

Do wykonywania zadań na pozostałych kierunkach wydziela się zgrupowania pomocnicze. Realizują one zadania związane z osłoną poszczególnych kierunków zgrupowania uderzeniowego lub na kierunkach, na których przeciwnik ma możliwość rozwinięcia natarcia.

Tworzenie zgrupowania uderzeniowego może odbywać się przed rozpoczęciem operacji lub w trakcie jej trwania, poprzez dodanie kolejnych sił. Oznacza to, że jego skład będzie ulegał nieustannym zmianom, wynikającym z potrzeb posiadania przewagi nad przeciwnikiem w wybranym miejscu i czasie.

Przedstawiony podział ugrupowania operacyjnego dokonany został ze względu na funkcje, które mają spełniać określone zgrupowania. Natomiast z punktu widzenia struktury, ugrupowanie operacyjne może składać się z następujących elementów: (rys. nr 3)

- pierwszego i drugiego rzutu operacyjnego;
- odwodu ogólnowojskowego;
- zgrupowania WRiArt. wojsk OPL;



Rys. 3. Ugrupowanie operacyjne w operacji zaczepnej

- odwodów o różnym przeznaczeniu, a przede wszystkim: inżynieryjnego, przeciwchemicznego, przeciwpancernego, oddziałów zaporowych.

Ponadto doraźnie mogą być organizowane:

- oddziały wydzielone, a w ich ramach - grupy rajdowe, oddziały wydzielone;

- desanty powietrzne;

- grupy desantowo-szturmowe¹¹.

Pierwszy rzut operacyjny przeznaczony jest do rozbicia głównego zgrupowania przeciwnika, wykonania zadania bliższego i rozwinięcia natarcia. Z tego względu jest on najsilniejszy i w jego skład wyznacza się z zasady większość sił i środków.

Sposób tworzenia pierwszego rzutu zależy od położenia wojsk względem przeciwnika, charakteru dotychczasowych działań i celu operacji zaczepnej. Jeżeli związek operacyjny prowadzi operację obronną i jest przeznaczony do udziału w przeciwnatarciu, wówczas w skład pierwszego rzutu wejdą związki taktyczne znajdujące się dotychczas w pierwszym rzucie oraz drugorzutowe.

Jeżeli natomiast związek operacyjny prowadzący operację obronną wykonuje przeciwuderzenie, wówczas z zasady do pierwszego rzutu przeznaczają się związki taktyczne będące w drugim rzucie. Niekiedy w skład pierwszego rzutu mogą wejść,

¹¹ Por. Koziej S., Teoria..., wyd. cyt. s. 111.

czasowo podporządkowane, związki taktyczne z odwodu Naczelnego Wodza.

Przed rozpoczęciem natarcia część wojsk pierwszego rzutu może znajdować się w bezpośredniej styczności z przeciwnikiem, a część w rejonach wyjściowych oddalonych 20-40 km od rubieży wejścia do bitwy. Natomiast gdy związek operacyjny znajduje się w drugim rzucie ugrupowania strategicznego, wówczas pierwszy rzut składa się z dwóch-trzech związków taktycznych, które bezpośrednio z rejonu ześrodkowania wchodzi do bitwy z rubieży wyznaczonej do przeciwuderzenia (strategicznego) lub przeciwnatarcia¹².

Niekiedy związek operacyjny, który był w pierwszym rzucie, może po zluźnieniu przejść do przeciwuderzenia lub przeciwnatarcia po uprzednim przegrupowaniu do rejonu wyjściowego oddalonego około 20-40 km od rubieży wejścia do bitwy.

Do pierwszego rzutu mogą być wyznaczone dwa-trzy związki taktyczne, a w toku rozwijania natarcia ich liczba może być większa. Jeżeli jednak do pierwszego rzutu zostaną wyznaczone wszystkie związki taktyczne, wówczas tworzy się odwód ogólnowojskowy.

Drugi rzut operacyjny jest przeznaczony do: potęgowania wysiłku wojsk i rozwijania powodzenia pierwszego rzutu,

¹² Por. Działania operacyjne, Podręcznik, wyd. AON 1993, s. 63.

z zasady na kierunku głównego uderzenia lub jego przeniesienia na inny kierunek; zamiany związków taktycznych pierwszego rzutu, jeśli poniosły one znaczne straty; odparcia lub rozbicia odwodów przeciwnika.

W skład drugiego rzutu mogą wchodzić jeden-dwa związki taktyczne, które wzmacnia się odpowiednio w momencie wejścia do bitwy. Należy jednak w tym miejscu wskazać, że skład drugiego rzutu jest uzależniony od szeregu czynników, z których najbardziej istotne znaczenie ma cel operacji. Inny bowiem będzie skład drugiego rzutu w przeciwuderzeniu, a inny w przeciwnatarciu. Jak słusznie podkreśla Mossor, ugrupowanie jest wyrazem charakteru, siły woli i poziomu sztuki wojennej każdego dowódcy¹³.

Odwód ogólnowojskowy tworzy się wówczas, gdy nie ma możliwości utworzenia drugiego rzutu. Przeznaczony on jest do potęgowania uderzenia, zamiany związków taktycznych, które poniosły straty, walki z desantami przeciwnika i jego siłami, które pozostały na tyłach nacierających wojsk oraz wykonania innych, doraźnych zadań wynikłych z nieoczekiwanego rozwoju sytuacji. Ten właśnie charakter zadań różni w sposób istotny drugi rzut od odwodu, który stanowią siły pozostawione w gotowości do użycia w razie zaistnienia nieoczekiwanych okoliczności. Natomiast drugi rzut ma zadania zawczasu

¹³ Mossor S., Sztuka wojenna w warunkach nowoczesnej wojny. Warszawa, 1986, wyd. III, s. 286 i dalsze.

przewidziane i zaplanowane.

Rola drugich rzutów i odwodów w walce i operacji jest oczywista, ale istnieje istotna różnica w sposobie ich użycia na szczeblu taktycznym i operacyjnym. O ile - jak zauważa Mossor - dowódca taktyczny powinien troszczyć się o to, aby nie wprowadzić swoich odwodów zbyt wcześnie, o tyle dowódca operacyjny będzie się wystrzegał, aby ich nie wprowadzić zbyt późno, bo może już nie zdążyć ich wykorzystać¹⁴. Co prawda Mossor odnosił swe rozważania do dywizji piechoty, która na przebycie 100-150 km potrzebowała około 3-4 dni. Pomimo jednak, że od tego czasu dokonały się zmiany w środkach walki i u technicznieniu wojsk, wskazania Mossora są nadal aktualne, bowiem precyzja i moc rażenia współczesnej broni, mogą spowodować opóźnienie lub sparaliżowanie wejścia do bitwy odwodów. Wynika stąd dość istotny wniosek dotyczący proporcji sił pierwszego rzutu do drugiego. O ile bowiem w przeszłości powolność wojsk była główną przeszkodą w wprowadzaniu odwodów do walki, to obecnie są nią nowoczesne środki rozpoznania i rażenia.

3.2. System rażenia ogniowego

System rażenia ogniowego operacji zaczepnej powinien zapewniać panowanie w powietrzu oraz przewagę ogniową w

¹⁴ Mossor S., Sztuka..., wyd. cyt., s. 263-264.

obszarze operacyjnym. W związku z tym zgrupowanie uderzeniowe musi posiadać potencjał ogniowy zdolny do:

1. zdezorganizowania systemu obrony, a zwłaszcza jej ognia przeciwpancernego na kierunkach natarcia związków taktycznych;
2. zniszczenia większości środków ogniowych;
3. izolacji napływu świeżych sił przeciwnika na kierunek głównego uderzenia¹⁵.

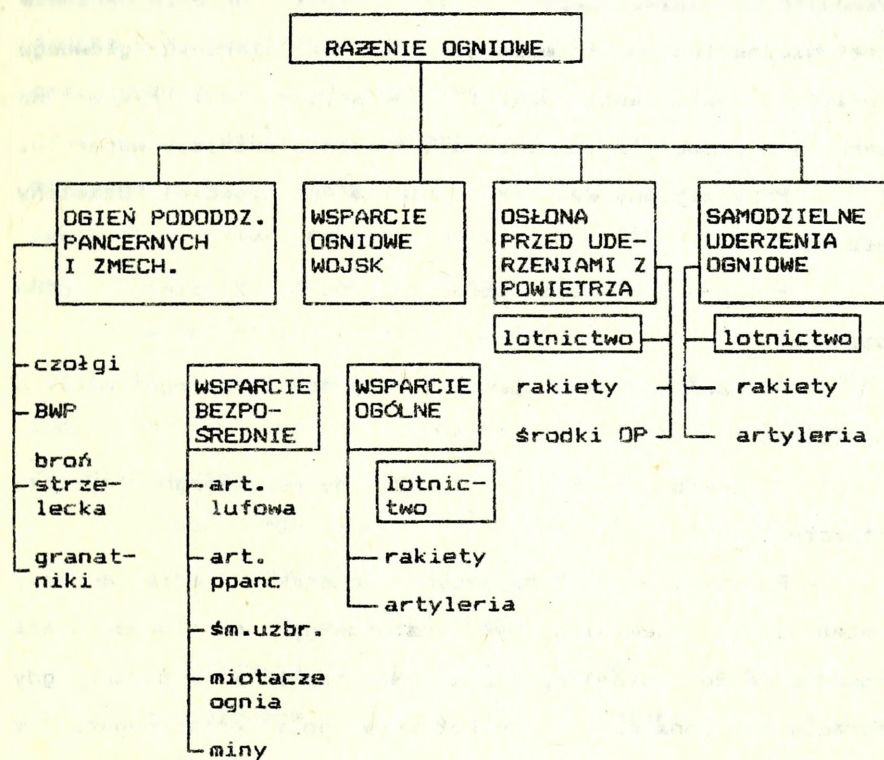
Powyższe wymagania wskazują na wyjątkowe znaczenie ognia środków wsparcia, realizowanego w wymiarze powietrzno-lądowym oraz jego powiązanie z zadaniami związków taktycznych.

Na system rażenia ogniowego operacji zaczepnej składają się następujące elementy: (rys. nr 3)

- uderzenia lotnictwa;
- system ognia wojsk raketowych i artylerii;
- system obrony powietrznej;
- system ognia piechoty i czołgów;
- użycie inżynierskich środków rażenia.

Wysięk lotnictwa do wykorzystania w operacji zaczepnej ustala każdorazowo Naczelny Wódz na wniosek dowódcy WLOP. Wysięk ten może wynosić: 30-50 s/l lotnictwa myśliwsko-bombowego, 80-120 s/l śmigłowców bojowych, 80-120 s/l śmigłowców transportowych oraz 80-110 s/l śmigłowców do

¹⁵ Por. Działania operacyjne, wyd. cyt., s. 64.



Rys. 3. System rażenia ogniowego w operacji
zaczepnej¹⁶

¹⁶ Por. Działania operacyjne, Podręcznik, AON 1993, s. 151.

minowania. Odnosi się on do związków operacyjnych wykonujących najważniejsze zadania np.: przeciwuderzenie strategiczne lub rozwinięcie natarcia na kierunku głównego uderzenia. Natomiast związki operacyjne działające na kierunkach pomocniczych otrzymają znacznie mniejsze wsparcie.

Przydzielony wysiłek lotnictwa najczęściej dzielony jest na:

- zadanie bliższe operacji - 50-60 % limitu lotów bojowych;

- zadanie dalsze operacji - 30-40 % całego wysiłku lotnictwa;

- odwód dowódcy - 10 % dysponowanego wysiłku lotnictwa¹⁷.

Powyższy podział ma jedynie charakter orientacyjny, bowiem zawsze powinien być dostosowany do właściwości prowadzenia konkretnej operacji. Natomiast w wypadku, gdy operacja zaczepna ma być krótkotrwała (np.: przeciwuderzenie korpusu), wówczas procentowego podziału wysiłku lotnictwa dokonuje się według najważniejszych zadań realizowanych w operacji np.: wprowadzenie do bitwy sił głównych, drugiego rzutu, odparcie przeciwuderzenia itp.

Związek operacyjny przewidziany do głównych zadań w operacji może otrzymać dodatkową artylerię z wyższego szczebla lub być wzmocniony jej ogniem do brygady artylerii z

17 Tamże, s. 197.

odwodu ND. Z jednostek artylerii organicznej i przydzielonej tworzą się odpowiednie zgrupowania, dokonuje się jej podziału oraz organizuje odwody przeciwpancerne.

Na szczeblu związku operacyjnego tworzy się zgrupowanie wojsk raketowych i artylerii, w skład którego wchodzi: oddział rakiet, artyleria związku operacyjnego, artyleria podległych związków taktycznych i oddziałów.

W operacji zaczepnej zgrupowania wojsk raketowych i artylerii, w zależności od sytuacji operacyjnej oraz rodzaju zadań realizowanych przez wojska, mogą wykonywać zadania wsparcia ogniowego w okresach:

- ogniowego zabezpieczenia podejścia wojsk;
- ogniowego przygotowania ataku;
- ogniowego wsparcia ataku;
- ogniowego wsparcia nacierających wojsk w głębi;
- ogniowego wsparcia wojsk odpierających przeciwnika (kontrataki).

W każdym z tych okresów działalność ogniowa wojsk raketowych i artylerii będzie zmierzać do osiągnięcia określonego celu poprzez wykonanie odpowiednich zadań taktycznych i ogniowych.

Zadania wsparcia ogniowego zależą od konkretnych warunków i położenia wojsk przechodzących do natarcia. Jeżeli wojska rozpoczynają natarcie z położenia w bezpośredniej styczności, wówczas nie będą w ogóle realizowane zadania ogniowego zabezpieczenia podejścia lub będą w ograniczonym

zakresie dla potrzeb tej części wojsk, która przechodzić będzie do natarcia z marszu.

Zasadniczo jednak głównym zadaniem ogniowego zabezpieczenia podejścia zgrupowania uderzeniowego jest wzbronienie przeciwnikowi oddziaływania ogniowego na podchodzące kolumny wojsk własnych. Okres ten trwa od momentu wyjścia wojsk z rejonów wyjściowych i kończy się rozpoczęciem ogniowego przygotowania ataku. Celem tego okresu jest porażenie zasadniczych elementów ugrupowania operacyjnego przeciwnika na planowanym kierunku uderzenia i zdezorganizowanie jego obrony. Czas trwania tego okresu powinien być w miarę krótki, lecz ogień prowadzony ma być z dużą intensywnością.

Zakończenie ogniowego przygotowania jest momentem przejścia do ogniowego wsparcia ataku. Celem tego okresu jest wzbronienie przeciwnikowi odtwarzania zdezorganizowanego w poprzednim okresie systemu ognia i zapewnienie zgrupowaniu uderzeniowemu warunków do szybkiego rozwinięcia natarcia. Wsparcie ogniowe natarcia prowadzi się na całą głębokość zadania bojowego związku taktycznego.

W czasie natarcia w głębi obrony przeciwnika, wojska raketowe i artyleria wspierają wprowadzenie do walki drugich rzutów, pokonanie kolejnych rubieży obrony, wysadzenie desantów taktycznych, działania oddziałów wydzielonych i rajdowych.

Zadania wsparcia ogniowego WRIA realizują wspólnie z lotnictwem i innymi środkami ogniowymi, tworząc w ten sposób system rażenia ogniowego.

Kolejnym elementem tego systemu jest obrona przeciwlotnicza. Współcześnie należy ją postrzegać jako część obrony powietrznej (OP), której celem jest niedopuszczenie SNP przeciwnika do osiągnięcia stawianych przed nimi zadań i tym samym stworzenie dogodnych warunków osłanianym wojskom do prowadzenia operacji zaczepnej. Do realizacji zadań OPL wojsk lądowych przeznaczone są wojska obrony przeciwlotniczej, będące jednocześnie jednym z rodzajów wojsk lądowych. Z nich tworzy się zgrupowanie wojsk OPL przeznaczone do osłony wojsk i obiektów przed uderzeniami przeciwnika z powietrza podczas przygotowania i prowadzenia operacji zaczepnej. W skład zgrupowania wydziela się etatowe i przydzielone oddziały rakiet przeciwlotniczych, raketowo-artyleryjskich, artyleryjskich i radiotechnicznych.

Do głównych zadań OPL związku operacyjnego w operacji zaczepnej należy zaliczyć osłonę:

- zgrupowania uderzeniowego w czasie wchodzenia do bitwy;
- drugorzutowych ZT podczas wprowadzania do bitwy;
- wojsk podczas forsowania lub pokonywania przeszkód wodnych;
- wojsk odpierających przeciwuuderzenie;

- obiektów logistycznych i komunikacyjnych mających ważne znaczenie w systemie operacji zaczepnej.

Aby racjonalnie wykorzystać potencjał bojowy wojsk OPL i zadać SNP przeciwnika maksymalne straty oraz skutecznie osłaniać wojska, niezbędna jest koordynacja użycia tych wojsk z koncepcją użycia LM i wojsk raketowych obrony powietrznej (OP). Dotyczy to przede wszystkim ustalenia sposobów skupienia wysiłku, wymiany informacji oraz sposobu realizacji zadań.

Uzgodnienia te dotyczą przede wszystkim różnych etapów operacji, w których do osłony kompleksu obiektów oraz grup wojsk tworzy się specjalne zgrupowania wojsk OPL. W ich skład wchodzi oddziały i pododdziały raket i artylerii ZO współdziałające z wojskami OP, sąsiednimi systemami OPL oraz pododdziałami WE.

3.3. System informacyjny operacji zaczepnej

Obejmuje on siły i środki zdobywania, przetwarzania i przesyłania informacji we własnym systemie oraz informacyjnego oddziaływania na przeciwnika. Jego podstawowymi elementami składowymi są systemy rozpoznania i WE, dowodzenia i łączności oraz przedsięwzięcia maskowania pośredniego.

Rozpoznanie stanowi jeden z podstawowych elementów systemu walki zbrojnej. Istotą rozpoznania i WE jest walka o

informacje, a celem - zdobywanie informacji o przeciwniku niezbędnych do planowania operacji zaczepnej, kierowania ruchem wojsk i środkami rażenia oraz zakłócanie procesu informacyjnego przeciwnika z jednoczesną obroną przed tym wojsk własnych.

Do prowadzenia rozpoznania i WE przeznaczone są siły i środki podległe szefowi Wojsk Rozpoznania i Walki Elektronicznej oraz siły i środki podlegające szefom innych rodzajów wojsk. Do prowadzenia operacji zaczepnej rozwija się je w odpowiedniej przestrzeni i uzgadnia ich wzajemne powiązania. Tworzą one system rozpoznania i walki elektronicznej.

Podstawową częścią składową systemu informacyjnego jest system dowodzenia, którego głównym zadaniem jest przetworzenie informacji sytuacyjnych - w decyzyjne oraz przekazanie ich wykonawcom do wykonania. Wynika stąd wniosek, że dowodzenie jest w decydującej mierze oddziaływaniem informacyjnym na wojska własne. Podmiotem procesów dowodzenia są ludzie (dowódcy i sztaby) wyposażeni w środki łączności, które sprzężone są w jeden spójny system.

Współczesne warunki prowadzenia operacji zaczepnej stawiają przed systemem dowodzenia określone wymagania. Najważniejsze z nich to: elastyczne stosowanie metod i stylów dowodzenia i kierowania środkami walki, zwiększenie operatywności i ciągłości dowodzenia, zapewnienie wojskom i organom dowodzenia dogodnych warunków do wykonania zadania.

W planowaniu operacji zaczepnej mogą być stosowane dwa style dowodzenia i kierowania wojskami. Pierwszy charakteryzuje się tym, że preferuje samodzielność dowódców, dając im swobodę w zaplanowaniu własnych działań. Jasno powinien być w tym wypadku sformułowany cel operacji zaczepnej, który ukierunkowuje działalność podległych dowódców. Drugi styl cechuje przede wszystkim centralne, dokładne planowanie, czyli w istocie instruowanie podwładnych co do sposobów działań. Może on mieć zastosowanie w przeciwuderzeniu, wówczas gdy czas pozwala na jego dokładne zaplanowanie, ale nie ma możliwości uzgodnienia działań wykonawców. Wówczas powinno być centralne dowodzenie całością sił biorących w nim udział i zabezpieczających je.

3.4. System wsparcia i zabezpieczania operacji zaczepnej

Celem wsparcia logistycznego ZO w operacji zaczepnej jest zapewnienie pełnego i terminowego zasilenia ZT i samodzielnych oddziałów w uzbrojenie i sprzęt techniczny oraz środki materiałowe i techniczne środki bojowe, utrzymywanie ich w stałej gotowości do użycia, sprawne odtwarzanie ich zdolności w razie uszkodzenia, utrzymywanie odpowiedniego stanu zdrowia wojsk oraz udzielanie we właściwym czasie pomocy medycznej rannym i chorym żołnierzom.

Planowanie wsparcia logistycznego w ZO jest procesem ciągłym. Rozpoczyna się po otrzymaniu dyrektywy operacyjnej, a głównie czynności planistyczne wykonywane są w okresie organizacji i działań.

Podstawę do rozpoczęcia planowania stanowi koncepcja wsparcia logistycznego wypracowana przez szefa logistyki ZO na podstawie treści otrzymanego zadania, zamiaru dowódcy ZO i jego wytycznych, zakresu wsparcia logistycznego realizowanego na rzecz ZO przez Naczelnego Wodza.

Natomiast sposób organizacji wsparcia logistycznego w ZO zależy przede wszystkim od sytuacji operacyjnej i logistycznej, aktualnych możliwości wykonawczych oddziałów i urzędzeń logistycznych ZO, stopnia rozwoju terenowej infrastruktury logistycznej, a także warunków terenowych i klimatycznych¹⁸.

Do realizacji zadań wsparcia logistycznego oddziały i urzędzenia logistyczne ZO przyjmują odpowiednie ugrupowanie. Składa się ono z dwóch rzutów:

- I rzut usytuowany jest bliżej linii styczności wojsk na kierunkach pierwszorzutowych związków taktycznych;
- II rzut - rozmieszczony w obszarze logistycznym ZO, za drugim rzutem operacyjnym.

Z zasady oddziały i urzędzenia logistyczne pierwszego rzutu rozmieszczają się na kierunkach natarcia ZT pierwszego

¹⁸ Por. Działania operacyjne..., wyd. cyt. 285.

rzutu, z dala od prawdopodobnych głównych kierunków lub rejonów stanowiących opłacalne cele uderzeń BMR przeciwnika.

W system zabezpieczenia operacji zaczepnej wchodzi siły i środki oraz działania pozabojowe, których celem jest zapewnienie jak najkorzystniejszych warunków wykonania zadań operacyjnych i taktycznych. Przede wszystkim jednak w systemie operacji zaczepnej należy podkreślić zabezpieczenie inżynieryjne oraz obronę przeciwchemiczną.

Zabezpieczenie inżynieryjne to zespół przedsięwzięć i zadań inżynieryjnych, których celem jest stworzenie dogodnych warunków prowadzenia operacji zaczepnej i jednocześnie utrudnienia ich wojskom przeciwnika.

Zadania zabezpieczenia inżynieryjnego realizują nie tylko wojska inżynieryjne, lecz również wszystkie rodzaje wojsk. Zadania te w operacji zaczepnej sprowadzają się głównie do:

- zabezpieczenie inżynieryjnego wprowadzenia do bitwy głównego zgrupowania uderzeniowego;
- zabezpieczenie inżynieryjnego wprowadzenia do bitwy drugorzutowych ZT;
- zabezpieczenie inżynieryjne odparcia przeciwuderzenia;
- inżynieryjne umocnienie opanowanej rubieży.

Zabezpieczenie inżynieryjne wprowadzenia do bitwy głównego zgrupowania uderzeniowego realizowane są siłami wojsk inżynieryjnych związku operacyjnego oraz związków taktycznych pierwszorzutowych. Najistotniejsze w tym etapie jest

zapewnienie swobody przesunięcia wojsk z obszaru wyjściowego na rubież wejścia do bitwy. W związku z tym należy rozpoznać i utrzymać odpowiednią liczbę dróg. Ich liczba zależy głównie od odległości obszaru wyjściowego od rubieży wejścia do bitwy oraz od ugrupowania operacyjnego.

Jeżeli odległość ta nie przekracza 20 km, wówczas dla sprawnego rozwinięcia należy wyznaczyć i przygotować 4-6 dróg do rubieży rozwinięcia w kolumny batalionowe dla każdego ZT pierwszego rzutu.

Natomiast gdy odległość ta wynosi 40 km i więcej, wówczas należy przygotować i utrzymywać po 2-3 drogi dofrontowe do rubieży rozwinięcia w kolumny batalionowe dla każdego pierwszorzutowego ZT. Ponadto wyznacza się i utrzymuje rokady: jedną - na wysokości linii wyjściowej, drugą - na wysokości stanowisk ogniowych artylerii.

Utrzymanie dróg i przepraw oraz przejść w zaporach minowych podczas wprowadzania ZO do operacji zaczepnej realizowane jest przez wojska inżynieryjne ZO i ZT wchodzących do bitwy.

Jedno z najtrudniejszych zadań tego okresu stanowi pokonanie zapór inżynieryjnych. Liczba przejść w nich oraz sposób i czas wykonania zależy od ugrupowania bojowego, jednak nie mniej niż jedno przejście na atakujący pluton pierwszego rzutu. Wykonuje się je na ogół podczas ogniowego przygotowania ataku siłami wojsk inżynieryjnych ze styczności, a w razie konieczności także siłami wchodzącymi

do bitwy.

Rodzaj i zakres zadań zabezpieczenia inżynieryjnego w toku prowadzenia operacji zależy od: warunków przejezdności terenu, stopnia rozbudowy zapór inżynieryjnych i wykonanych niszczeń przez nieprzyjaciela oraz możliwości jego oddziaływania minowaniem zdalnym na ZT podczas natarcia.

Obrona przeciwchemiczna sprowadza się do realizacji trzech grup przedsięwzięć:

1. zapewnienie wojskom warunków do działań w sytuacji skażeń;
2. stawianie zasłon dymnych;
3. użycie miotaczy ognia w celu wzmocnienia rażącego działania środków walki.

Do realizacji powyższych zadań przeznaczone są operacyjne siły i środki wojsk obrony przeciwchemicznej. Wykonują one zadania specjalistyczne na korzyść walczących wojsk albo na zasadzie wzmocnienia albo wspomagania. Dotyczy to zwłaszcza wspomagania walczących wojsk dymami i miotaczami ognia.

Zasadą użycia wojsk obrony przeciwchemicznej jest to, że skupiają one wysiłek na wykonaniu zadań w interesie tych elementów ugrupowania operacyjnego, które będą najbardziej zagrożone utratą zdolności bojowej wskutek skażeń. Natomiast cechą charakterystyczną będzie to, że wykonawstwo zadań będzie rozproszone w obszarze operacji, stosownie do ewentualnej sytuacji skażeń.

W operacji zaczepnej obrona przeciwchemiczna będzie odpowiednio koncentrowana i przenoszona w miarę przebiegu operacji. W pierwszej fazie tj. podczas zbliżania się zgrupowania uderzeniowego do przedniego skraju obrony przeciwnika na zabezpieczeniu działań tego zgrupowania. Następnie w miarę rozwijania operacji główny wysiłek będzie przenoszony na drugie rzuty, elementy wsparcia logistycznego. Podczas wprowadzania do bitwy drugiego rzutu główny wysiłek obrony przeciwchemicznej skierowany zostanie na zabezpieczenie jego przegrupowania i wejścia do bitwy. W tym celu mogą zostać użyte dymy jak i miotacze ognia zależnie od zaistniałych warunków terenowych, pogodowych i innych.

4. PROWADZENIE OPERACJI ZACZEPNEJ

4.1. Uwagi ogólne

Rozważania dotyczące prowadzenia operacji zaczepnej bądź to w formie przeciwuderzenia bądź w formie przeciwnatarcia, wypada rozpocząć od przedstawienia ogólnych wniosków dotyczących wpływu środków walki na sposoby jej prowadzenia. Przede wszystkim przewartościowania w środkach walki odnoszą się do tzw. broni konwencjonalnej. Dotyczą one zwiększenia jej celności, co pozwala uniezależnić jej użycie od warunków pory doby i warunków widoczności. To z kolei stwarza możliwość prowadzenia natarcia przez związki taktyczne i oddziały, a te właśnie będą brały udział w przeciwuderzeniu, w każdych warunkach, zarówno w dzień jak i w nocy.

Druga istotna zmiana w środkach walki dotyczy zwiększenia ich siły rażenia środków walki oraz manewrowości. Pozwala to z kolei w szybkim czasie zadawać znaczne straty przeciwnikowi, a tym samym w krótszym czasie realizować postawione zadania.

Trzecia zmiana dotyczy wprowadzania na pole walki coraz większej liczby śmigłowców różnych typów, co nadaje walce wymiar powietrzno-lądowy.

Powyższe uwarunkowania sprawiają, że natarcie może być prowadzone w szybkim tempie, na samodzielnych kierunkach przy otwartych skrzydłach, często bez sąsiadów. Ponadto

współczesne środki walki pozwalają na zachowanie ciągłości natarcia, co jest szczególnie ważne dla prowadzenia pościgu uniemożliwiającego przeciwnikowi zorganizowanie obrony w głąb.

Należy przewidywać, że charakter powietrzno-lądowy pola walki spowoduje zmianę sposobu prowadzenia natarcia od dotychczasowego "walca ogniowego" niszczącego wszystko co napotka na swej drodze, do przestrzenno-ogniskowych, krótkich lecz prowadzonych z dużym natężeniem starć. Starcia te mogą mieć miejsce zarówno na przednim skraju obrony przeciwnika, jak i równocześnie w głębi jego ugrupowania. Stwarza to warunki rozbicia przeciwnika częściami i uniemożliwienia mu zorganizowanego wycofywania na kolejne, z góry przygotowane рубеże obronne.

Powyższa wizja przyszłego natarcia sprawia, że ulegnie zmianie jego istota. Wyrażać się ona będzie w zespoleniu rażenia ogniowego i radioelektronicznego z uderzeniami powietrzno-lądowych zgrupowań oraz działaniami desantów powietrznych i grup desantowo-szturmowych na całą głębokość ugrupowania przeciwnika.

Tak rozumiane natarcie pozwala w szybkim czasie rozbić określone zgrupowania przeciwnika i odzyskać czasowo utracone terytorium. Jest to cel priorytetowy jaki stawia się przed natarciem na obszarze kraju; z niego wynikają określone sposoby (metody) natarcia, a właściwie - prowadzenia operacji zaczepnej.

Jedną z ważnych przesłanek pozwalających prognozować przebieg przyszłych działań wojennych są doświadczenia i wnioski z minionych wojen oraz konfliktów zbrojnych rozgrywających się współcześnie. Do takich należy konflikt w Zatoce Perskiej, gdzie na masową skalę zostały użyte najnowocześniejsze systemy broni i amunicji. Posiadanie ich tylko przez wojska sprzymierzonych spowodowało, że starcie zbrojne miało jednostronny charakter. Dlatego też doświadczeń z tego konfliktu nie należy fetyszyzować, ale także nie wolno ich nie doceniać.

Obrona irakijska nasycona wojskami, czołgami i środkami przeciwpancernymi oraz artylerią i moździerzami, a przy tym głęboko urzutowana i rozbudowana inżynieryjnie, nie sprostała oczekiwaniom. Została pokonana nie tak jak dotychczas, poprzez klasyczne jej przełamanie, lecz w wyniku długotrwałych (38 dni) uderzeń lotniczych, raketowych i radioelektronicznych. One przesadziły o przebiegu bezpośredniego starcia wojsk lądowych, które trwało zaledwie 4 dni. Na taki przebieg działań wpłynęło:

- po pierwsze - użycie dużych ilości najnowszych środków walki radioelektronicznej, samolotów i środków dowodzenia;

- po drugie - elektroniczno-ogniowe oddziaływanie w sposób nieprzerwany na wszystkie ważniejsze obiekty irackie na całej głębokości ugrupowania operacyjnego;

- po trzecie - dokładna koordynacja elektronicznych i ogniowych uderzeń co do obiektów, miejsca i czasu;

- po czwarte - duża intensywność nalotów lotnictwa, nieporównywalna z żadną z poprzednich wojen (2-3 tys. samolotów na dobę).

W tej wojnie zdecydowanie przeważał manewr. Nie miało miejsca klasyczne przełamywanie głęboko urzutowanej obrony. Naruszenie jej trwałości zostało osiągnięte długotrwałym i nieprzerwanym zmasowanym elektroniczno-ogniowym oddziaływaniem w połączeniu - w ostatniej fazie - z podwójnym oskrzydleniem wojsk z ziemi i z powietrza, utworzeniem na tyłach przeciwnika aktywnie działającego frontu walki poprzez wysadzenie powietrznych i morskich desantów¹⁹.

Na tej podstawie można prognozować, że nastąpi obniżenie znaczenia tak ważnego w I i II wojnie światowej elementu jakim jest przełamanie. Prawdopodobnie odejdą w przeszłość metodyczne liniowe formy działań bojowych, a także rzadkością staną się stabilne fronty.

Można wnioskować, że coraz większego znaczenia nabierać będą działania w wymiarze powietrzno-lądowym, pozwalające oddziaływać równocześnie na całą głębokość ugrupowania operacyjnego przeciwnika. Ulegną także zmianie sposoby rozpoczynania natarcia. Trudno bowiem będzie sobie

¹⁹ Por. Nauki płynące z wojny w Zatoce Perskiej. Wojenna Myśl Nr 4/5 1992 r., s. 26-32.

wyobrazić ześrodkowywanie tak jak dotychczas, ogromnych sił i środków na wąskim odcinku przełamania. Należy przewidywać, że rozpoczęcie natarcia w wymiarze powietrzno-lądowym będzie dokonywane na oddzielnych kierunkach, a nie jak dotychczas w bezpośredniej styczności "łokciowej". Warunki do takich działań zostaną stworzone w wyniku rozbicia na części sił obrońcy, odizolowania ich od odwodów i tyłów poprzez wykonanie radioelektroniczno-lotniczych i rakiетowych uderzeń.

4.2. Sposoby prowadzenia operacji zaczepnej.

Operacje zaczepne na obszarze kraju pomimo wielu wspólnych cech, różnią się między sobą przede wszystkim celem, skalą prowadzenia oraz czasem przeznaczonym na wykonanie zadań. Z tych właśnie względów, a także w zależności od konkretnej sytuacji operacyjno-taktycznej i warunków terenowych, możemy wyróżnić następujące metody (sposoby) prowadzenia operacji zaczepnych²⁰:

- operacja rozcinająca, której istota polega na wykonaniu silnego uderzenia czołowego na jednym kierunku na całą głębokość ugrupowania przeciwnika w celu rozcięcia go i pobicia częściami. Fazami tej operacji będzie: dokonanie wyłomu w obronie przeciwnika; poszerzenie wyłomu w kierunku

²⁰ Por. Działania operacyjne. wyd. cyt., s. 67 i dalsze.

skrzydeł i tyłów; wprowadzenie drugich rzutów przez utworzony wyłom i rozwinięcie natarcia w głąb;

- operacja okrążająca, polega na wykonaniu dwóch silnych uderzeń skrzydłowych na zbieżnych kierunkach w celu okrążenia i zniszczenia podstawowej części wojsk przeciwnika, spełniających istotną rolę w utrzymaniu trwałości obrony. Fazami tej operacji będzie: dokonanie wyłomu w obronie przeciwnika na kierunkach uderzeń; rozwinięcie powodzenia na zbieżnych kierunkach; wprowadzenie drugich rzutów i odwodów w celu zamknięcia pierścienia okrążenia z jednoczesną osłoną tych działań na tzw. zewnętrznym pierścieniu okrążenia;

- operacja oskrzydłująca ma na celu wyjście na tyły przeciwnika i rozbicie go po przyparciu do naturalnej przeszkody jaką może być np. pasmo górskie, wybrzeże morskie, szeroka przeszkoda wodna. Osiągnięcie celu następuje w wyniku wykonania jednego, silnego uderzenia skrzydłowego zapewniającego odcięcie określonego zgrupowania przeciwnika, a następnie zniszczenie go częściami;

- operacja odrzucająca, której cel sprowadza się do w miarę szybkiego odrzucenia przeciwnika i odzyskania części zajmowanego przez niego terytorium. Sposób realizacji tej operacji polega na wykonaniu kilku frontalnych uderzeń w wyniku których rozbija się pierwszorzutowe lub osłonowe siły przeciwnika.

Ta metoda prowadzenia operacji będzie stosowana wówczas, gdy celem działań będzie odzyskanie (zdobycie) terytorium

utraconego np. w czasie prowadzenia operacji obronnej.

Wybór metody prowadzenia operacji jest uzależniony przede wszystkim od celu operacji i warunków jej prowadzenia. W każdym jednak wypadku powinien zapewniać osiągnięcie celu w jak najkrótszym czasie i z jak najmniejszymi stratami.

4.3. Prowadzenie operacji zaczepnej.

Działania wojsk w toku operacji zaczepnej są na ogół podobne we wszystkich trzech typach operacji - przeciwuderzeniu, przeciwnatarciu i rozwinięciu natarcia. Pewne różnice będą występować głównie w początkowej fazie, tj. w czasie przechodzenia do operacji (wejścia do bitwy). Druga faza, jaką jest wykonanie wyłomu w ugrupowaniu obronnym przeciwnika, będzie na ogół podobna we wszystkich rodzajach operacji. Z kolei trzecia faza tj. rozwinięcie powodzenia i osiągnięcie celu operacji, będzie uzależniona od rodzaju operacji i warunków jej prowadzenia.

Przechodzenie do operacji uzależnione będzie od położenia wojsk przeznaczonych do jej prowadzenia względem przeciwnika. W przeciwuderzeniu z zasady wojska wejdą do bitwy po uprzednim podejściu i rozwinięciu. Atak rozpoczynają z marszu, bez zatrzymywania się dokonując włamania w obronę przeciwnika, po czym dążą do rozwijania natarcia w głąb. Niekiedy razem z wojskami atakującymi z marszu rozpoczynają natarcie również związki taktyczne w styczności z

przeciwnikiem. Ma to na ogół miejsce podczas przejścia do przeciwnatarcia operacyjnego lub strategicznego. Wojska będące w styczności z przeciwnikiem przyjmują odpowiednio wcześniej ugrupowanie do natarcia, dążąc do uzyskania przewagi na wybranych odcinkach. Podejście wojsk do rubieży ataku poprzedza się zazwyczaj zmasowanym uderzeniem lotnictwa i ogniem artylerii na całą głębokość ugrupowania przeciwnika. W ślad za tym uderzeniem lub w jego ramach na wybranych kierunkach przeprowadza się przygotowanie ogniowe, które tworzy warunki do bezpośredniego ataku wojsk. Najbardziej istotne w tym działaniu będzie zgranie w czasie jednoczesnego uderzenia na przeciwnika w celu pozbawienia go możliwości dokonywania manewru siłami z odcinków nieatakowanych.

Istotną trudnością w terminowym podejściu wojsk do rubieży ataku jest obrona przed precyzyjnymi środkami rażenia przeciwnika. W związku z tym, potrzebne jest stosowanie różnorodnych przedsięwzięć zapobiegawczych, poczynając od zwalczania tych środków lotnictwem i artylerią, a kończąc na różnorodnych sposobach przegrupowania wojsk. Trudno w tej sytuacji będzie sobie wyobrazić przegrupowanie całością sił w związku taktycznego na rubież wejścia do bitwy. Sądzę, iż należy przewidywać, że będą to raczej kolumny batalionowe maszerujące oddzielnymi drogami znacznie od siebie oddalonymi. Osłona ich podejścia powinna być zapewniona przez rzut powietrzny, działający na kierunku wejścia tej kolumny

do walki.

Wojska przechodzące do natarcia z styczności z przeciwnikiem będą w mniejszym stopniu narażone na uderzenia przeciwnika. Jednak istotną trudnością zorganizowania takich działań jest ukrycie manewru na wybrane odcinki, co znacznie utrudnia uzyskanie zaskoczenia. Z tego też względu przejście do natarcia ze styczności wymagać będzie szeregu zabiegów maskowania bezpośredniego i operacyjnego, niszczenia zwłaszcza jego środków rozpoznania i precyzyjnego rażenia. Należy jeszcze w tym miejscu wskazać na bardzo istotne niebezpieczeństwo, które wynika stąd, że wykrycie przygotowań do przeciwnatarcia może spowodować uderzenie przeciwnika na słabiej bronione rejony.

Rozpoczęcie natarcia w obszarze związku operacyjnego może być bardzo zróżnicowane. Na kierunku głównego uderzenia może operacja zaczepna rozpocząć się od bitwy spotkaniowej lub dokonania wyłomu w obronie przeciwnika, a nawet przejścia do pościgu na niektórych kierunkach.

Jeżeli operacja zaczepna rozpoczyna się w warunkach natarcia prowadzonego przez przeciwnika na niektórych kierunkach i działanie przybiera charakter bitwy spotkaniowej, wówczas ważne jest wyprzedzenie przeciwnika w wykonaniu uderzeń ogniowych oraz rozwinięciu zgrupowania uderzeniowego i wykonania nim uderzenia na skrzydło i tyły przeciwnika. Jednocześnie jednak należy dążyć do wysadzenia desantów powietrznych w celu utrudnienia rozwinięcia

przeciwnika do uderzenia. Należy także posiadać siły zdolne do podjęcia walki z desantami powietrznymi i elementami rajdowymi przeciwnika w głębi własnego ugrupowania.

Nie mniej trudna sytuacja rozpoczęcia operacji zaczepnej zaistnieje wówczas, gdy przeciwnik zdoła przejść do obrony na dogodnych rubieżach, organizując system ognia i rozbudowę inżynieryjną. W tej sytuacji należy przewidywać, że operacja rozpocznie się od przełamania jego obrony. Należy jednak dostrzegać różnicę między przełamaniem głęboko urzutowanej i dobrze rozbudowanej inżynieryjnej obrony znanej z czasów drugiej wojny światowej, a jej przełamaniem przy wykorzystaniu współczesnych środków walki. Konsekwencją powyższego będzie m.in. odejście od linearnego natarcia na bardzo wąskim odcinku, wspólnym dla całego zgrupowania uderzeniowego. Należy raczej widzieć przełamanie obrony na odcinkach przez zgrupowania batalionowe wsparte uderzeniami lotnictwa i śmigłowców bojowych. Takie działanie nie wyklucza wyboru kierunku głównego uderzenia, a wręcz przeciwnie wskazuje na konieczność jego istnienia. Będzie to podyktowane potrzebą zgrania uderzeń samodzielnych zgrupowań co do wyeliminowania z walki podstawowego trzonu obrony przeciwnika.

Istotne znaczenie w takim działaniu ma rozcięcie na części obrony przeciwnika, wytworzenie w niej luk i otwartych skrzydeł. Dlatego czołowe zgrupowania nie powinny wiązać się długotrwałą walką z przeciwnikiem w taktycznej strefie, lecz

zdecydowanie rozwijać natarcie. Natomiast w wytworzone luki należy wprowadzać drugie rzuty i odwody, zarówno z zadaniem rozwijania natarcia, jak i likwidacji okrążonych sił przeciwnika.

Podczas pokonywania (przełamywania) obrony przeciwnika istotną rolę odgrywają działania sił wykonujących zadania w głębi ugrupowania przeciwnika. Do tych sił należy zaliczyć zwłaszcza oddziały wydzielone, desanty taktyczne, oddziały desantowo-szturmowe. Swoje zadanie wykonują one w interesie wojsk głównego zgrupowania uderzeniowego, a treścią tych zadań jest niszczenie wybranych elementów ugrupowania przeciwnika oraz dezorganizowanie ich działań. Dotyczy to zwłaszcza drugich rzutów, odwodów oraz sił, które wykonują manewr z odcinków nieatakowanych na zagrożony kierunek.

Jeżeli natomiast rozpoczęcie natarcia następuje w sytuacji, gdy przeciwnik pośpiesznie zajmuje obronę, a jego ugrupowanie bojowe jest rozciągnięte, występują w nim luki i odsłonięte skrzydła, wówczas związek operacyjny przechodzić powinien do przeciwnatarcia. W takiej sytuacji nie należy dokonywać zbędnych przegrupowań w celu utworzenia zgrupowania uderzeniowego, lecz przejść do natarcia z obrony, a tym samym przejąć inicjatywę.

W toku trwania operacji zaczepnej należy potęgować tak rozpoczęte uderzenie nie dopuszczając do zorganizowania obrony przez przeciwnika.

Zarysowany powyżej ogólny model rozpoczęcia operacji zaczepnej uzależniony jest przede wszystkim od sposobu działania przeciwnika. Z tego też względu konieczna jest bieżąca analiza i ocena jego działań, pozwalająca na podjęcie właściwej w danej sytuacji decyzji. Nie należy dopuścić, aby nadarzająca się korzystna sytuacja została nie wykorzystana.

Uzyskane powodzenie wojsk pierwszego rzutu należy spotęgować poprzez wprowadzenie do bitwy kolejnych sił. Przyjmuje się, że zadanie bliższe wykonują z zasady wojska pierwszego rzutu, stąd ich skład powinien być taki, aby zapewniał realizację tego zadania. Natomiast do realizacji zadania dalszego wprowadza się drugi rzut, który wspólnie z dotychczas nacierającymi wojskami, będzie rozwijał operację zaczepną. Niekiedy może się zdarzyć, że drugi rzut będzie musiał być wprowadzony w trakcie realizacji zadania bliższego. Będzie to miało miejsce szczególnie wówczas, gdy wojska pierwszego rzutu poniosą znaczne straty i nie będą w stanie w szybkim czasie wykonać postawionego zadania.

Podstawą każdego rozstrzygającego powodzenia operacyjnego jest szybki i skuteczny pościg²¹. Jak trafnie zauważa Mossor - bez niego, a więc bez środków do jego wykonania, można przeciwnika wielokrotnie pobić i odrzucić, a mimo to mieć przed sobą ciągle odradzający się opór, co w końcu doprowadzić musi do zniwelowania przewagi

21 Por. Mossor S., op. cit., s. 591.

nacierającego i utknięcia natarcia²².

Obecnie są siły i środki do szybkiego i skutecznego pościgu uniemożliwiającego przeciwnikowi organizację obrony na rubieżach w głębi. W tym celu należy bardzo mocno zgrywać działania wojsk nacierających od czoła z elementami prowadzącymi działania w ugrupowaniu przeciwnika. Z tego względu, że operacja zaczepna będzie prowadzona na obszarze kraju, można wykorzystać także do tych działań zgrupowania partyzanckie oraz szeroko rozumiane siły układu terytorialnego. Poważnym atutem będzie walka na znanym sobie terenie i jego wykorzystanie do wszelkich działań.

Należy jednak podkreślić, że wprowadzenie drugiego rzutu operacyjnego jest z zasady przełomowym momentem w rozwijaniu przeciwuderzenia czy przeciwnatarcia. Dlatego szczególne znaczenie ma właściwy wybór czasu i kierunku jego wprowadzenia oraz wszechstronne zabezpieczenie jego działań. W tym ostatnim przedsięwzięciu, na szczególną uwagę zasługuje organizacja skutecznej obrony przeciwlotniczej, a także zwalczanie środków rozpoznania przeciwnika i jego broni precyzyjnej.

W wyniku rozwinięcia natarcia część sił przeciwnika może zostać odcięta i okrażona. W sytuacji, gdy te siły podejmą próbę przerwania się, wówczas należy odpowiednio wcześniej wprowadzić do bitwy drugi rzut z zadaniem rozbicia

²² Tamże, s. 592.

usiłującego wyrwać się z okrążenia przeciwnika. W takiej sytuacji wprowadzenie go do bitwy może nastąpić w 1-2 dniu, a nie po wykonaniu zadania bliższego.

Jeżeli operacja zaczepna prowadzona jest w formie przeciwuderzenia, to z zasady jej końcowym etapem będzie rozbicie okrążonych sił przeciwnika względnie ich wyparcie z zajmowanego dotychczas obszaru, a następnie odtworzenie poprzedniego systemu obrony. Należy dostrzegać, że przejście do obrony w tej sytuacji będzie odbywać się w styczności z przeciwnikiem. W związku z tym należy liczyć się z tym, że przeciwnik z chwilą, gdy zauważy nasze przejście do obrony, rozpocznie na niektórych kierunkach kontratak. Także bardzo będzie utrudniona rozbudowa inżynieryjna obrony, organizacja systemu ognia itp.

Dlatego też wskazane jest, aby do obrony w pełni wykorzystać uprzednio rozbudowany pas obrony w strefie taktycznej. Wojskom przechodzącym do obrony należy stworzyć warunki do jej organizacji. Jedną z metod ich tworzenia może być wyjście części sił poza planowany przedni skraj obrony. Ta część wojsk przed przednim skrajem pełni rolę ubezpieczeń i pozycji przedniej, wprowadza przeciwnika w błąd co do faktycznego przebiegu przedniego skraju i jednocześnie osłania główne siły odtwarzające obronę.

Wykonanie zadania dalszego w przeciwnatarciu związane jest z potrzebą rozwinięcia szybkich manewrowych działań. Takie tylko działania zapewniają zdeorganizowanie użycia

przez przeciwnika jego odwodów i jednocześnie zamknięcie pierścienia okrążenia wokół części sił pierwszorzutowych związków taktycznych przeciwnika. W związku z tym należy potęgować uderzenie poprzez wprowadzenie kolejnych sił do bitwy oraz w pełni wykorzystać działanie oddziałów wydzielonych, grup desantowo-szturmowych i desantów w głębi ugrupowania przeciwnika. Zsynchronizowanie działań tych elementów z siłami pozamilitarnymi uniemożliwia użycie przeciwnikowi jego odwodów względnie zorganizowanie obrony w głębi. Tym samym są stworzone warunki do rozwijania operacji zaczepnej w dużym tempie na całą głębokość zadania dalszego.

Z powyższych rozważań wynika, że końcowa faza operacji zaczepnej będzie mieć swoją specyfikę zależną od jego rodzaju. Zakończeniem np. przeciwuderzenia będzie więc zamknięcie wyłomu i odtworzenie obrony.

ZAKOŃCZENIE

Przejście wojsk z ugrupowania obronnego do operacji zaczepnej będzie odbywać się z zasady w wyjątkowo trudnej i złożonej sytuacji operacyjno-taktycznej, niekiedy strategicznej. Dlatego też przygotowanie operacji zaczepnej w warunkach prowadzenia bitwy obronnej będzie okresem wymagającym szczególnie intensywnej i twórczej pracy dowódcy i sztabu. Dotyczyć to będzie przede wszystkim określenia sił i środków, które wejdą w skład zgrupowania uderzeniowego związku operacyjnego oraz ustalenie sposobu, kolejności jego przegrupowania do rejonu wyjściowego lub bezpośredniego do bitwy, z marszu. Istnieje także potrzeba bardzo ścisłego powiązania przygotowań do przeciwuderzenia i przeciwnatarcia z siłami prowadzącymi dotychczas operację obronną, a w szczególności w zakresie zabezpieczenia podejścia i wejścia do bitwy.

Należy jeszcze raz podkreślić, że przeciwuderzenie stanowi przełomowy moment operacji obronnej, decydujący o losach całej operacji. Pomyślne jego wykonanie może zapewnić nie tylko korzystne warunki kontynuowania operacji obronnej. W sprzyjających warunkach przeciwuderzenie może rozwinąć się w przeciwnatarcie, w wyniku którego mogą zostać osiągnięte cele wojny polegające na odzyskaniu utraconego terytorium.

Analiza wniosków z wojny w Zatoce Perskiej wskazuje na tendencje zmian w sposobach i formach osiągania celów

operacji zaczepnej. Większy niż dotychczas nacisk należy położyć na manewrowość, na prowadzenie walki w wymiarze powietrznym oraz związanie natarcia czołowych wojsk z szerokim wykorzystaniem działań w głębi ugrupowania przeciwnika. To są podstawowe kierunki przemian w prowadzeniu działań zaczepnych w najbliższej przyszłości.

Na zakończenie warto wskazać, że niniejsze studium powinno spełniać dwa podstawowe cele:

1. inspirować do dalszych badań i przemyśleń nad modelem operacji zaczepnej na obszarze kraju;
2. stanowić w miarę całościowy obraz operacji zaczepnej wykorzystywany w procesie kształcenia w AON i w wojskach.

Należy mieć nadzieję, że kwestie stanowiące przedmiot rozważań w niniejszym studium będą dalej rozwijane, co umożliwi ich konkretyzację i rozwijanie teorii operacji zaczepnej.

BIBLIOGRAFIA

1. Bloch J., Przyszła wojna, Warszawa 1900.
2. Clausewitz C., O wojnie, Warszawa 1958.
3. Chocha B., Rozważania o sztuce wojennej, Warszawa 1984.
4. Feret S., Polska sztuka wojenna 1918-1939, Warszawa 1975.
5. Galewski Z., Czynniki powodzenia we współczesnej walce, Warszawa 1986.
6. Galewski Z., Współdziałanie na polu walki, Warszawa 1983.
7. Jomini H., Zarys sztuki wojennej, Warszawa 1968.
8. Kaczmarek J., Uderzenie i ogień, Warszawa 1973.
9. Kołodziejczak B., Co będzie jutro? Warszawa 1980.
10. Koziej S., Operacyjno-strategiczne problemy użycia i działania Wojska Polskiego w latach dziewięćdziesiątych, AON Warszawa 1991.
11. Koziej S., Podstawy sztuki wojennej, AON, Warszawa 1992.
12. Koziej S., Wizja polskiej doktryny obronnej u progu XXI wieku, Warszawa 1990.
13. Koziej S., Pawłowski J., Kordas R., Działania operacyjne wojsk lądowych, AON, Warszawa 1992.
14. Koziej S. i inni, Działania operacyjne, Podręcznik, AON, Warszawa 1993.
15. Madejski A., Nauka wojenna, Warszawa 1981.
16. Mossor S., Sztuka wojenna w warunkach nowoczesnej wojny, Warszawa 1986.

17. Nożko K., Problemy strategii wojennej w systemie obronnym Rzeczypospolitej Polskiej, AON, Warszawa 1991.
18. Nożko K., Sztuka operacyjna w systemie obronnym Rzeczypospolitej Polskiej, Warszawa 1991.
19. Nożko K., Zasady współczesnej sztuki wojennej w systemie obronnym Rzeczypospolitej Polskiej, Warszawa 1991.
20. Pawłowski J., Przeciwnatarcie, AON, Warszawa 1992.
21. Skibiński F., Rozważania o sztuce wojennej, AON, Warszawa 1991.
22. Zieliński J., Teoria walki zbrojnej, AON, Warszawa 1993.

SPIS TREŚCI

WPROWADZENIE.....	3
1. Typologia operacji zaczepnych.....	7
2. Rozmach operacji zaczepnej.....	17
3. System operacji zaczepnej.....	21
3.1. Ugrupowanie operacyjne.....	21
3.2. System rażenia ogniowego.....	29
3.3. System informacyjny.....	36
3.4. System wsparcia i zabezpieczenia operacji zaczepnej.....	38
4. Prowadzenie operacji zaczepnej.....	44
4.1. Uwagi ogólne.....	44
4.2. Sposoby prowadzenia operacji.....	48
4.3. Prowadzenie operacji zaczepnej.....	50
ZAKOŃCZENIE.....	59
BIBLIOGRAFIA.....	61

