



981334

AKADEMIA OBRONY NARODOWEJ

WYDZIAŁ WOJSK LĄDOWYCH
KATEDRA LOGISTYKI WOJSK LĄDOWYCH

AON wewn. 4534/93

Do użytku służbowego

Egz. Nr2

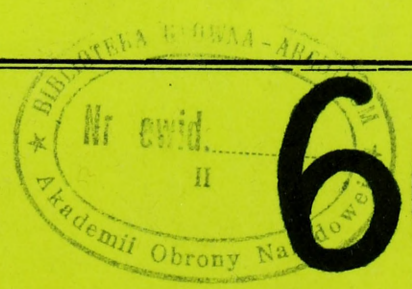
Płk w st. spocz. prof. dr hab. Władysław JAKUBISIAK

WSPARCIE LOGISTYCZNE WOJSK ARMII PAŃSTW NATO I WNP

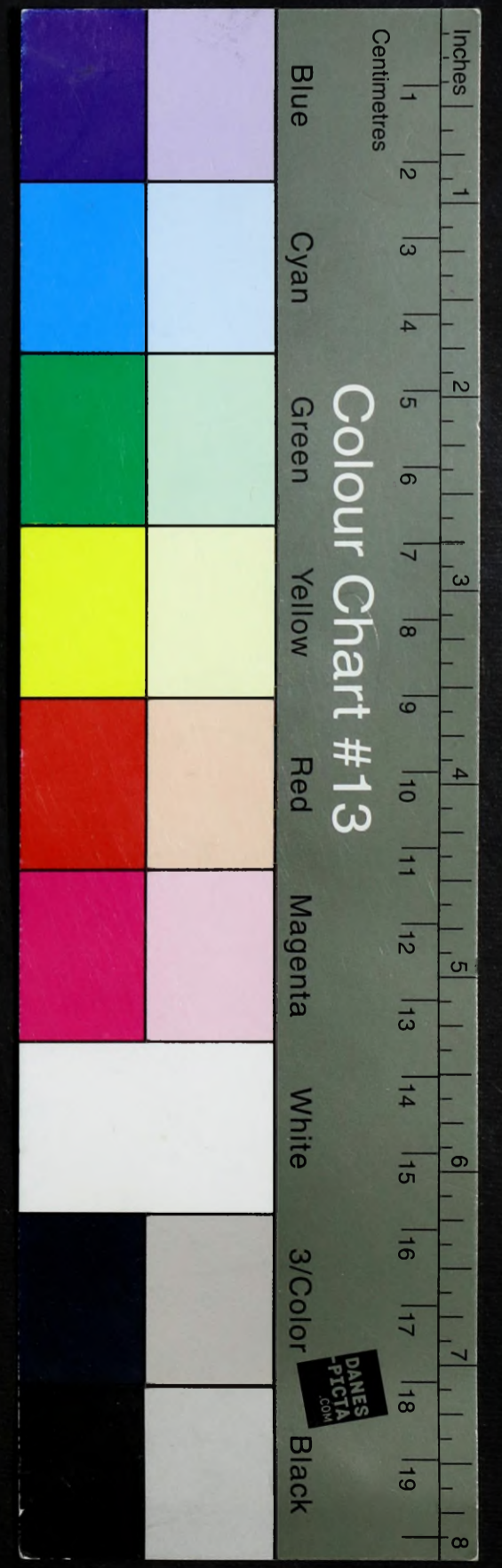
Skrypt



WARSZAWA



60486 1993



AKADEMIA OBRONY NARODOWEJ

WYDZIAŁ WOJSK LĄDOWYCH
KATEDRA LOGISTYKI WOJSK LĄDOWYCH

AON wewn. 4534/93

~~Do użytku nielicznego~~

Egz. Nr 2



Płk w st. spocz. prof. dr hab. Władysław JAKUBISIAK

WSPARCIE LOGISTYCZNE WOJSK ARMII PAŃSTW NATO I WNP

Skrypt



~~5/2144~~

WARSZAWA

1993

SPIS TREŚCI

WSTĘP.....	7
1. WSPARCIE LOGISTYCZNE ODDZIAŁÓW, ZWIĄZKÓW TAKTYCZNYCH I KORPUSU ARMIJNEGO WOJSK LĄDOWYCH REPUBLIKI FEDERALNEJ NIEMIEC.....	9
1.1. Organizacja organów logistycznych korpusu i ich możliwości.....	9
1.1.1. Organy kierownicze.....	9
1.1.2. Jednostki wykonawcze	11
1.1.3. Możliwości wykonawcze korpusnych jednostek logistycznych.....	14
1.1.4. Organy logistyczne dywizji i ich możliwości wykonawcze	14
1.1.5. Organy logistyczne brygady i batalionu oraz ich możliwości wykonawcze	17
1.2. Zaopatrywanie wojsk	20
1.2.1. Zasady ogólne	20
1.2.2. Zaopatrywanie w amunicję	22
1.2.3. Zaopatrywanie w materiały pędne i smary	24
1.2.4. Zaopatrywanie w żywność	26
1.3. Serwis techniczny	27
1.4. Pomoc medyczno-sanitarna	29

2. WSPARCIE LOGISTYCZNE ODDZIAŁÓW, ZWIĄZKÓW TAKTYCZNYCH I KORPUSU ARMIJNEGO WOJSK LĄDOWYCH STANÓW ZJEDNOCZONYCH.... AMERYKI.....	31
2.1. Organizacja organów logistycznych korpusu i ich moż- liwości wykonawcze.....	32
2.1.1. Organy kierownicze.....	32
2.1.2. Jednostki wykonawcze	33
2.1.3. Możliwości wykonawcze korpuśnych jednostek lo- gistycznych.....	35
2.1.4. Organy logistyczne dywizji i ich możliwości wykonawcze.....	36
2.1.5. Organy logistyczne brygady i batalionu oraz możliwości wykonawcze.....	38
2.2. Zaopatrywanie wojsk korpusu w działaniach bojowych..	42
2.2.1. Zasady ogólne.....	42
2.2.2. Zaopatrywanie w amunicję.....	43
2.2.3. Zaopatrywanie w materiały pędne i smary.....	44
2.2.4. Zaopatrywanie w żywność.....	45
2.3. Serwis techniczny.....	46
2.4. Pomoc medyczno-sanitarna.....	48
3. ZABEZPIECZENIE TYŁOWE ODDZIAŁÓW, ZWIĄZKÓW TAKTYCZNYCH ARMII OGÓLNOWOJSKOWEJ WSPÓLNOTY NIEPODLEGŁYCH PAŃSTW	50
3.1. Organizacja organów tyłowych armii i ich możliwości wy- konawcze	51
3.1.1. Organy kierownicze	53

3.1.2. Jednostki wykonawcze	55
3.1.3. Możliwości wykonawcze armijnych jednostek tyłowych.....	57
3.1.4. Organy tyłowe dywizji i ich możliwości wyko- nawcze.....	57
3.1.5. Organy tyłowe pułku i batalionu oraz ich mo- żliwości wykonawcze.....	59
3.2. Zaopatrywanie wojsk.....	62
3.2.1. Zasady ogólne.	62
3.2.2. Zaopatrywanie w amunicję.....	64
3.2.3. Zaopatrywanie w materiały pędne i smary.....	66
3.2.4. Zaopatrywanie w żywność.....	67
3.3. Zabezpieczenie techniczne.....	68
3.4. Zabezpieczenie medyczne.....	70

SPIS TABEL

Uwaga: pierwsza cyfra numeru oznacza rozdział, druga numer porządkowy tabeli w całym skrypcie.

1.1. Podział środków materiałowych na rodzaje, klasy i grupy w armiach USA i RFN.	21
1.2. Kategorie i stopnie remontów.....	28
3.3. Kierownicze organy tyłowe armii WNP.....	53
3.4. Średnie potrzeby amunicji na dobę walki.....	64
3.5. Urzutowanie zapasów ruchomych amunicji.....	65
3.6. Urzutowanie zapasów mps.....	66
POMOCE POGLĄDOWE.....	74
BIBLIOGRAFIA.....	75

WSTĘP

Temat skryptu został opracowany w formie kompilacji; treści jego zostały bowiem zaczerpnięte z różnych publicystycznych źródeł, a szczególnie z opracowań Sztabu Generalnego WP. Charakter merytoryczny tematu "logistyka armii obcych" uniemożliwił autorowi wykorzystanie dokumentów dyrektywnych, sztabowych i ćwiczebnych, a także konsultacji oficerów tych armii. W zakresie tyłów armii WNP nie istnieje prawie żadna literatura o charakterze organizacyjnym, możliwościach i zasadach działania jednostek tyłowych szczebli taktycznych i operacyjnych. Powstała więc konieczność korzystania z modelu pośredniego, jakim były tyły WP z czasów PRL, wzorowane ściśle na rozwiązaniach radzieckich.

Założony tytuł do opracowania skryptu wyznaczył trójrozdziałową jego strukturę formalną. Rozdział 1. poświęcono armii RFN, 2. - armii USA i 3. - armii WNP.

Zakres organizacyjny wyłożonych systemów logistycznych /tyłowych/ obejmuje cztery szczeble: korpus armijny, dywizję, brygadę i batalion - w armiach USA i RFN oraz odpowiednie struktury w wojskach lądowych WNP, tj: armię, dywizję, pułk i batalion.

Celem skryptu jest dostarczenie wiedzy o istotnych elementach systemów logistycznych /tyłowych/ armii trzech państw, mogącej powiększyć horyzont przedmiotowy studiujących.

Analiza, ocena i porównywanie systemów logistycznych armii państw uczestników NATO i systemu tyłowego armii WNP nie jest celem skryptu. Czytelnicy zainteresowani tematem mogą osobiście dokonać tego rodzaju zabiegów metodologicznych na podstawie treści skryptu i wysnuć odpowiednie wnioski na swój użytek;

byłoby to pogłębione studiowanie tematu. Z takim zamiarem opracowano każdy rozdział skryptu w jednakowym układzie, ułatwiającym analizę porównawczą treści, ich ocenę i wnioskowanie.

W konkluzji autor czuje się zobowiązany oznajmić, iż wyłożone w skrypcie systemy logistyczne /tyłowe/ mogą ulegać zmianom, choć nie są to układy podatne na częste i gruntowne przemiany. Upadek ZSRR, likwidacja UW, transformacja ustroju społeczno-ekonomicznego i restrukturyzacja sił zbrojnych niewątpliwie spowoduje zmiany nie tylko systemu tyłowego w armiach WNP lecz i pewne korekty systemów logistycznych armii państw należących do NATO. Szczegóły zmian na razie nie są znane. Pewny jest tylko kierunek zmian - oszczędność.

1. WSPARCIE LOGISTYCZNE ODDZIAŁÓW I ZWIĄZKÓW TAKTYCZNYCH KORPUSU ARMIJNEGO WOJSK LĄDOWYCH REPUBLIKI FEDERALNEJ NIEMIEC

Zdaniem specjalistów wojskowych RFN pełne, terminowe i ciągłe wsparcie logistyczne wojsk jest jednym z decydujących czynników o przebiegu i wyniku walki.

System logistyczny wojsk w zakresie funkcjonalnym obejmuje: zaopatrywanie w środki materiałowe, serwis techniczny, pomoc medyczno-sanitarną i zabezpieczenie komunikacyjne. System bazuje na polowych i stacjonarnych elementach infrastruktury logistycznej wojsk wszystkich szczebli organizacyjnych i okręgów wojskowych /dowództw terytorialnych/.

w rozdziale tym, ze względu na konieczność ograniczenia treści, przedstawione będą dwie grupy zagadnień:

- pierwsza - organizacja organów logistycznych w aspekcie strukturalnym i przestrzennym oraz
- druga - podstawowe rodzaje wsparcia logistycznego wojsk w działaniach bojowych.

1.1. Organizacja organów logistycznych korpusu i ich możliwości.

1.1.1. Organy kierownicze.

W korpusie armijnym służbami logistycznymi kieruje oddział G4 sztabu korpusu, którego szef pod względem służbowym podlega szefowi sztabu korpusu, a pod względem fachowym - szefowi oddziału G4 jednego z dowództw terytorialnych oraz głównemu szefowi logistyki /kwatermistrzowi/ sił lądowych bundeswehry.

Oddział logistyczny sztabu korpusu G4 (dowodzenia, materiałowy, transportowy i remontowy) i szef służby zdrowia KA odpowiada za planowanie i realizację wsparcia logistycznego wojsk korpusu we wszystkich ww. zakresach. Ponadto w organizowaniu wsparcia logistycznego biorą udział: dowództwo artylerii, dowództwo lotnictwa, dowództwo saperów, dowództwo łączności i pozostałe oddziały sztabu korpusu oraz oficer ds. komunikacji korpusu.

Oddział G4 sztabu korpusu rozmieszcza się na logistycznym stanowisku dowodzenia /LSD/, które rozmieszcza się w odległości: w natarciu - 50-80 km, w obronie - 80-100 km od linii styczności wojsk. Dowódcą LSD jest szef oddziału G4. Na LSD mogą znajdować się:

- oddział logistyczny /G4/ sztabu korpusu;
- organ personalny i organizacyjno-ewidencyjny G1;
- dowództwa i zaopatrzenia służb technicznych i służby zdrowia;
- komórki ds. kadrowych służby uzupełnień, prasy i propagandy;
- węzeł łączności oraz pododdziały obsługi i ochrony.

Oprócz głównego LSD organizuje się zapasowe LSD /ZLSD/, w składzie którego znajdują się grupy oficerów wyznaczonych z organów kierowniczych LSD i pododdziałów obsługi w tym punkt opatrunkowy dla SD LSD i ZLSD. ZSLD rozmieszcza się w odległości 5-8 km od LSD. Przesuwanie LSD korpusu następuje co 2 doby. Przesuwanie następuje rzutami, zapewniając ciągłość kierowania wsparciem logistycznym wojsk.

W razie zniszczenia LSD jego rolę przejmuje ZLSD. W razie zniszczenia SD i ZSD dowodzenie korpusem może przejąć LSD.

1.1.2. Jednostki wykonawcze.

Bezpośrednimi wykonawcami zadań logistycznych są korpusne dowództwa: zaopatrzenia, służb remontowych i służby medyczno-sanitarnej z podporządkowanymi im pododdziałami i oddziałami wsparcia logistycznego^{1/}.

Dowództwo zaopatrzenia korpusu odpowiada za zaopatrywanie wojsk korpusu w środki materiałowe masowego zużycia oraz jednorazowego i trwałego użytku, z wyjątkiem materiałów sanitarnych. W skład dowództwa zaopatrzenia wchodzi: dowództwo, sztab i kompania dowodzenia; ośrodek kontroli materiałowej; batalion zaopatrzenia; dwa bataliony transportowe; mieszany batalion transportowy oraz 19-25 magazynów stacjonarnych.

Organ kierowniczy dowództwa zaopatrzenia (dowódca i sztab oraz kompania dowodzenia) może rozwijać swoje stanowisko dowodzenia w rejonie rozmieszczenia batalionu zaopatrzenia.

Ośrodek kontroli materiałowej jest centralnym organem ewidencji i dysponowania środkami materiałowymi dla potrzeb korpusu. Spełnia zasadniczą rolę w ocenie stopnia zabezpieczenia logistycznego korpusu, dokonywanej przez oddział G4 dla dowódcy KA

Batalion zaopatrzenia w składzie: dowódca, sztab, kompania dowodzenia i zaopatrzenia batalionu; dwie kompanie zaopatrzenia w środki materiałowe masowego zużycia; dwie kompanie zaopatrzenia w środki materiałowe jednorazowego zużycia i trwałe.

 1/ W teorii struktur organizacyjnych, przyjętej i wdrożonej w praktyce w WP pojęcie "dowództwo" jest postrzegane ściśle jako organ dowodzenia, kierowania, bez zaliczania do tych znaczeń jednostek wykonawczych. Natomiast w teorii logistycznej armii RFN pojęcie "dowództwo" obejmuje organa kierownicze i wykonawcze. Wg naszych nomenklatur wymienione dowództwa można nazwać odpowiednio brygadami: np. zaopatrzenia, remontowa, medyczna. Patrz opracowanie pt. Zabezpieczenie logistyczne sił zbrojnych RFN. Wydawn. Szt. Gen. WP - Zarząd II. Warszawa 1984 r.

Batalion przeznaczony jest do: utrzymywania i przewozu określonych zapasów środków materiałowych dla jednostek korpuśnych; zabezpieczenia przeładunków środków materiałowych w korpuśnych punktach zaopatrzenia dla wszystkich wojsk KA; rozwijania do 13 korpuśnych punktów zaopatrzenia na bazie istniejących magazynów stacjonarnych w tym do 8 punktów zaopatrzenia w środki masowego zużycia i do 5 punktów zaopatrzenia w środki jednorazowego i trwałego użytku. Punkty zaopatrzenia rozmieszczane są w przedniej części rejonu logistyki korpusu na odległości 50-70 km i w rejonach logistycznych dywizji.

Bataliony transportowe przeznaczone są do pobierania wszelkiego rodzaju środków materiałowych z magazynów podległych dowództwom terytorialnym i dowozu ich do korpuśnych, a także dywizyjnych punktów zaopatrzenia. Bataliony transportowe rozmieszczane są w tylnej części rejonu logistyki korpusu w pobliżu składów stacjonarnych, punktów przeładunkowych, końcówek rurociągów i innych źródeł zaopatrzenia.

Dowództwo służb remontowych korpusu odpowiada za: organizację remontów sprzętu bojowego i uzbrojenia; ewakuację uszkodzonego sprzętu uzbrojenia z pola walki do jednostek remontowych lub bezpośrednio do zakładów remontowych podległych dowództwom terytorialnym; wybrakowanie sprzętu; nadzór nad technicznym szkoleniem składu osobowego służb technicznych. W skład dowództwa służb technicznych wchodzi: dowództwo, sztab i kompania dowodzenia; batalion remontu sprzętu elektronicznego; batalion remontu sprzętu uzbrojenia; batalion remontowy. Fachowym przełożonym dowództwa remontowego KA jest inżynier korpusu z oddz. G4.

Batalion remontowy sprzętu elektronicznego w składzie: dowództwo, kompania dowodzenia i zaopatrzenia batalionu oraz pięć kompanii remontowych.

Batalion remontu sprzętu uzbrojenia w składzie: dowództwo, kompania dowodzenia i zaopatrzenia batalionu oraz cztery kompanie remontowe.

Batalion remontu w składzie: dowództwo, kompania dowodzenia i zaopatrzenia batalionu, trzy kompanie remontowe oraz kompania ewakuacji uszkodzonego sprzętu.

Dowództwo służby medyczno-sanitarnej korpusu odpowiada za realizację przedsięwzięć obejmujących ewakuację i udzielanie pomocy medycznej rannym i chorym oraz zaopatrywanie wojsk korpusu w materiały sanitarne. Ponadto organizują współpracę z jednostkami i urzędnikami medyczno-sanitarnymi wojsk obrony terytorialnej, innych rodzajów sił zbrojnych i cywilnej służby zdrowia w obszarze działania korpusu. W skład dowództwa służby medycznej korpusu wchodzi: dowództwo, sztab i kompania dowodzenia; dwa bataliony medyczno-sanitarne; batalion transportu rannych.

Fachowym przełożonym dowództwa jest szef służby zdrowia KA.

Bataliony medyczno-sanitarne w składzie /każdy/: dowództwo, kompania dowodzenia i zaopatrzenia batalionu; cztery-pięć kompanii medyczno-sanitarnych; bms zapewnia transport, ewakuację i udzielanie pomocy rannym i chorym. Kompanie med.-san. rozwijają się w rejonach działań poszczególnych dywizji i jednostek korpusnych. Organizują one głównie, korpusne punkty opatrunkowe. Kompania z reguły urządza jeden główny punkt opatrunkowy.

Batalion transportowy rannych w składzie: dowództwo, kompania dowodzenia i zaopatrzenia batalionu oraz pięć kompanii transportu rannych; btr zapewnia ewakuację rannych i chorych z urzędzeń medyczno-sanitarnych korpusu do szpitali podległych dowództwom terytorialnym.

1.1.3. Możliwości wykonawcze korpuśnych jednostek logistycznych.

A. Możliwości transportowe /jednorazowo/ ponad 12 tys. ton

w tym: - amunicji - 5300 t,
 - mps - 2500 t,
 - żywności - 3300 t,
 - inne mat.- 800 t;

B. W zakresie ewakuacyjno-remontowym:

- ewakuacja /jednorazowa/ - 17 pojazdów,
 - remont: pojazdów kołowych - 15 - 18 szt./dobę,
 pojazdów gąsienicowych 12-18 szt./dobę;

C. W zakresie ewakuacyjno-leczniczym:

- ewakuacja /jednorazowa/ - 2-2,5 tys. rannych,
 - leczenie 1,3-1,8 tys rannych /jednocześnie/.

1.1.4. Organy logistyczne dywizji i ich możliwości wykonawcze.

Organy kierownicze.

Dowodzenie służbami logistycznymi dywizji sprawuje oddział G4 sztabu dywizji w składzie wydziałów /sekcji/: dowodzenia, materiałowego, transportowego i remontowego. Oddział G4 i szef służby zdrowia DZ jest odpowiedzialny za planowanie i kierowanie wsparciem logistycznym całej dywizji. oddział G4 w działaniach bojowych współdziała ściśle z obwodowym dowództwem obrony,

na obszarze którego będzie się znajdować dywizja. Oddział G4 rozmieszcza się na LSD dywizji, rozwijanym z reguły przy batalionie zaopatrzenia dywizji. Szef oddziału G4 jest dowódcą LSD; podlegają mu wszystkie komórki sztabu dywizji /patrz odpowiedniki LSD KA/, których miejscem funkcjonowania jest to stanowisko.

Jednostki wykonawcze.

Do logistycznych jednostek wykonawczych dywizji należą: batalion zaopatrzenia, batalion remontowy i batalion medyczno-sanitarny.

Batalion zaopatrzenia w składzie : dowódca sztabu oraz kompania dowodzenia i zaopatrzenia batalionu; cztery kompanie zaopatrzenia; kompania transportowa; ośrodek kontroli materiałowej. Batalion przeznaczony jest do utrzymywania zapasów środków materiałowych, ich przewozu /pobierania, dowozu i wydawania/ oraz przeładunków w rejonie DPZ, który rozwija w rejonie logistycznym dywizji. Ponadto, siłami i środkami ośrodka kontroli materiałowej prowadzi ewidencję, podział i ocenę stanu zaopatrzenia materiałowego dywizji.

Batalion remontowy w składzie: dowódca, sztab, kompania dowodzenia i zaopatrzenia batalionu; dwie kompanie remontowe; kompania remontu sprzętu elektronicznego; kompania ewakuacji sprzętu ciężkiego.

Batalion rozwija dwa dywizyjne punkty zbiórki uszkodzonego sprzętu /DPZUS/, w których prowadzi remonty trzeciego stopnia uszkodzonego sprzętu technicznego - w tym i elektronicznego - dywizji. Ponadto ciągnikami z naczepami prowadzi ewakuację cięż-

kiego sprzętu do urządzeń remontowych. Batalionem remontowym, pod względem fachowym, kieruje inżynier dywizji z oddziału G4.

Batalion medyczno-sanitarny w składzie: dowódca, sztab, kompania dowodzenia i zaopatrzenia batalionu; pięć kompanii medyczno-sanitarnych; zapasowa kompania medyczno-sanitarna;

Bms zabezpiecza rannym i chorym dywizji pomoc medyczną kwalifikowaną i lekarską, ewakuację rannych oraz zaopatrywanie punktów medycznych w środki opatrunkowe. Dla wykonywania zadań rozwija siłami poszczególnych kompanii med. - san. dywizyjne i brygadowe główne punkty opatrunkowe, /DPO i BPO/, które mają jednakowe możliwości leczniczo-ewakuacyjne. Fachowym przełożonym bms jest szef służby zdrowia ze sztabu DZ.

Możliwości wykonawcze dywizyjnych jednostek logistycznych:

A. Jednorazowe możliwości transportowe 1320 ton

- w tym: - amunicji - 600 t,
 - mps - 520 t,
 - żywności - 65 t,
 - innych ładunków - 135 t;

B. Możliwości ewakuacyjno - remontowe:

- ewakuacyjne - 30 pojazdów jednorazowo,
 - remontowe pojazdów kołowych - 10-12 szt./dobę,
 - pojazdów gąsienicowych - 8-12 szt./dobę;

C. Możliwości ewakuacyjno-lecznicze:

- ewakuacyjne - 570 rannych jednorazowo,
 - lecznicze - 300 do 900 rannych.

1.1.5. Organy logistyczne brygady i batalionu oraz ich możliwości wykonawcze.

Kierownicze organy logistyczne brygady.

Wsparcie logistyczne wojsk brygady organizuje wydział S4 i lekarz brygady ze sztabu brygady. Wydział S4 rozmieszcza się na LSD brygady, usytuowanym przy brygadowym punkcie zaopatrzenia.

Jednostki wykonawcze brygady.

Do logistycznych jednostek wykonawczych brygady należą: kompania zaopatrzenia, kompania remontowa i kompania medyczno-sanitarna przydzielona do brygady, na czas walki z batalionu medyczno-sanitarnego dywizji. Wyjątek stanowi brygada piechoty górskiej i brygady powietrzno-desantowe, które mają etatową kompanię zaopatrzenia materiałowo-technicznego i kompanię medyczno-sanitarną.

Kompania zaopatrzenia rozwija brygadowy mieszany punkt zaopatrzenia w rejonie logistycznym brygady pierwszego rzutu. W sytuacjach szczególnych pluton przeładunkowy kompanii organizuje wysunięte punkty zaopatrzenia w środki jednorazowego i trwałego użytku przede wszystkim w części zamienne. Kompania zaopatrzenia składa się z: plutonu dowodzenia i zaopatrzenia kompanii, dwóch plutonów transportowych i grupy przeładunkowej w składzie: pl. ewidencji i rozliczeń, trzech drużyn przeładunku amunicji, mps i żywn.; plutonu przeładunku materiałów jednorazowego i trwałego użytku.

Kompania remontowa w składzie: plutonu dowodzenia i zaopatrzenia kompanii, dwóch plutonów remontowych /każdy po sześć sekcji/, plutonu remontowego /cztery sekcje/; krem. przeznaczona jest do ewakuacji uszkodzonego sprzętu i rozwijania brygadowego punktu remontowego w rejonie logistycznym brygady oraz dwóch wysuniętych punktów remontowych działających na korzyść batalionów pierwszego rzutu. Kompanią remontową, pod względem fachowym, kieruje inżynier brygady z wydziału S4.

Kompania medyczno-remontowa w składzie: plutonu medyczno-sanitarny, pluton transportu rannych, drużyna materiałów sanitarnych, drużyna leczenia specjalnego i sekcja stomatologiczna - rozwija w rejonie logistycznym brygadowy punkt opatrunkowy. Macierzystą jednostką kompanii medyczno-sanitarnej jest bms dywizji. Fachowym przełożonym kompanii med.-san. jest lekarz brygady ze sztabu brygady.

W batalionie zmechanizowanym /czołgów/, w sztabie batalionu istnieją oficerowie: zaopatrzenia, służb technicznych i lekarz. Natomiast pododdziały logistyczne znajdują się w strukturze kompanii dowodzenia i zaopatrzenia batalionu; są to:

- pluton zaopatrzenia w składzie: drużyna materiałowa, drużyna transportowa i drużyna zaopatrzenia w żywność;
- pluton remontowy w składzie drużyn - obsługi, ewakuacji, remontu;
- drużyna sanitarna składająca się z sekcji obsługi punktu opatrunkowego i trzech sekcji sanitarnych działających na rzecz kompanii piechoty.

Pododdziały logistyczne batalionu rozwijają:

- pluton zaopatrzenia - batalionowy punkt zaopatrzenia;
- pluton remontowy - batalionowy punkt remontowy;
- drużyna sanitarna - główny batalionowy punkt opatrunkowy.

W kompanii /baterii/ w jej plutonie dowodzenia i zaopatrzenia znajduje się: drużyna zaopatrzenia, drużyna remontowa oraz drużyna sanitarna.

Możliwości wykonawcze brygadowych pododdziałów logistycznych:

A. Jednorazowe możliwości transportowe:

-komp. zaop. brygady - 350 - 400 ton w tym:

amunicji - 245 - 285 t,

mps - 50 - 60 t,

żywności - 15 t,

innych mat. - 40 t.

- pluton zaop. batalionu - 115 ton w tym:

amunicji - 45 t,

mps - 50 t,

żywności - 5 t,

innych mat. - 15 t;

B. Ewakuacyjno-remontowe komp. remontowej:

- ewakuacyjne - 4 pojazdy jednorazowo,
- remontowe - 5-6 pojazdów kołowych /dobę,
- 4-6 pojazdów gąsienicowych/dobę;

C. Ewakuacyjno-lecznicze:

a/ kompanii med.-san.;

- ewakuacyjne, jednorazowo - 120 rannych,

- lecznicze - 50 rannych;

b/ drużyny med.- san. batalionu:

- ewakuacyjne, jednorazowo - 26 rannych.

1.2. Zaopatrywanie wojsk.

1.2.1. Wybrane zasady ogólne.

Zaopatrywanie wojsk operacyjnych w środki materiałowe obejmuje:

- ustalanie potrzeb materiałowych wojsk,
- przygotowanie zapasów środków materiałowych.
- magazynowanie, kierowanie i dowóz środków materiałowych.

Za planowanie i organizację zaopatrywania wojsk w środki materiałowe odpowiadają sztaby ogólnowojskowe, a w szczególności odpowiednie oddziały i wydziały G4 i na szczeblach niższych S4.

Dla usprawnienia zaopatrywania wojsk przyjęto w skali NATO podział środków materiałowych /w tym i w bundeswehrze/ na trzy rodzaje, pięć klas i dziewięć grup.^{2/} Do grup środków materiałowych zaliczono i opatrzone kolejnymi numerami:

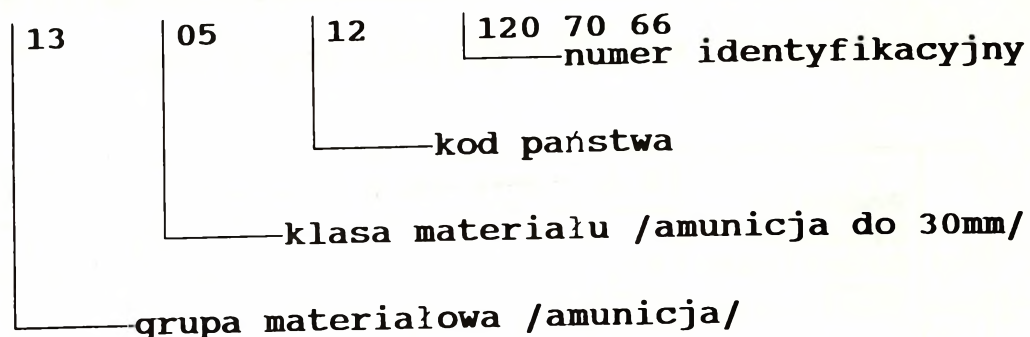
- 1 - materiały ABC /środki obrony przed bronią masowego rażenia/,
- 2 - materiały inżynieryjno-saperskie,
- 3 - materiały medyczno-sanitarne,
- 4 - uzbrojenie,
- 5 - sprzęt kwaterunkowy,
- 6 - środki łączności,
- 7 - broń specjalna,
- 8 - amunicja specjalna,
- 9 - amunicja, zapalniki, materiały wybuchowe

2/ Wymienione grupy środków materiałowych zawarto szczegółowo w "polu" niżej podanej tabeli, natomiast rodzaje w jej "boczkach", a klasy w "główce".

Tabela 1.1. Podział środków materiałowych na rodzaje, klasy i grupy w armiach USA i RFN.

Lp	Rodzaje środków materiałowych	K l a s y ś r o d k ó w m a t e r i a ł o w y c h				
		I śr, mat. masowego zużycia	II śr. mat. naliczane wg etatu	III materiały pędne i smary	IV śr. mat. zamawiane doraźnie	V amunicja, mat. wyb. i zapalni
1	2	3	4	5	6	7
1	Materiały masowego zużycia	- żywność - woda - mat. sanitarne		- mps - węgiel - ciecze chłodzące - gazy płynne	- mat. fortyfikacyjne - mat. budowlane	-amunicja - subst. trujące - mat. wybuchowe - detona-tory
2	Materiały jednorazowego użytku		- części zamienne - narzędzia - zestawy remontowe			
3	Materiały trwałego użytku		-uzbrojenie - pojazdy mechaniczne - sprzęt łączności - sprzęt inż.-sarp. - sprzęt ochrony ABC - sprzęt medyczny - sprzęt kwatery - umundurowanie		- maszyny specjalne -przedmioty uzbrojenia i sprzęt technicz.	

W celu usprawnienia organizacyjnego w sporządzaniu zamówień i meldunków o stanie środków materiałowych - przy użyciu systemów i programów komputerowych - przyjęto w ramach NATO, także i w bundeswehrze 13-cyfrowy kod, w którym określa się grupę, klasę i rodzaj określonego środka materiałowego, np:



Założenie metodologiczne skryptu wymaga ograniczenia treści zaopatrywania tylko do pierwszego rodzaju zaopatrzenia i to tylko do amunicji, mps, żywności, a w tych klasach i grupach - potrzeby, zapasy i dowóz.

1.2.2. Zaopatrywanie w amunicję.^{3/}

Korpus armijny w składzie czterech dywizji potrzebuje przeciętnie na dobę około 6 tys. ton, a dywizja 600-750 t.

Dla zaspokojenia potrzeb materiałowych korpus posiada następujące ^{zapasy} ~~zasady~~:

- 5 norm zaopatrzenia ^{4/} jako norma podstawowa, wystarczająca na około 2,5 dnia walki.

Norma podstawowa (= 5 norm zaopatrzenia) środków materiałowych jest przewożona i utrzymana w oddziałach i pododdziałach korpusu, dywizji, batalionu /dywizjonu/. Są to zapasy ruchome;

- 9 norm zaopatrzenia, stanowiących część zapasu wojennego, składowanych w magazynach korpuśnych i przeznaczonych do uzupełniania normy podstawowej. Ta część zapasów ma wystarczyć na 4,5 dnia walki korpusu;

3/ Patrz również zestaw przezroczy nr bibl. Pf 1898, przezr. nr 2

4/ Norma zaopatrzenia jest to ilość amunicji, którą należy zapewnić dziennie dowolnej jednostce walczącej.

- 2,5 normy zaopatrzenia, jako zapas dodatkowy w dyspozycji dowódcy, składowany w magazynach korpuśnych. Zapas dodatkowy jest przeznaczony do zwiększania przydziału amunicji ZT walczącym na kierunku głównego wysiłku.

W sumie KA posiada zapasy 16,5 norm zaopatrzenia lecz tylko na 7 dni walki.

Dowóz amunicji jest procesem ciągłym. Do korpuśnych punktów zaopatrzenia wykonywany jest transportem kolejowym i samochodowym, a od tych punktów aż do użytkowników bezpośrednich - już tylko samochodowym.

Dowóz samochodami jest ogniowy i z pomijaniem pośrednich punktów zaopatrzenia. Amunicja artyleryjska jest dowożona bezpośrednio do SO. Zarówno w dowozie ogniowym, jak i z pomijaniem pośrednich punktów zaopatrzenia stosuje się zasady: "dowóz od siebie", tj. transportem szczebla wyższego do niższego oraz "dowóz na siebie", czyli pobieranie transportem szczebla niższego z punktów zaopatrzenia szczebla wyższego. W szczególności stosowanie ww. zasad dowozu przedstawia się następująco:

a/ amunicja do sprzętu bojowego i dla żołnierzy jest dowożona z bpz samochodami plutonów zaopatrzenia;

b/ zapas amunicji w bpz i punktach zaopatrzenia samodzielnych kompanii jest uzupełniany z punktów zaopatrzenia szczebla nadrzednego w sposób następujący: bataliony, samodzielne kompanie /z wyjątkiem dywizjonów artylerii/ własnym transportem pobierają amunicję z BPZ; pododdziały dywizyjne /z wyjątkiem pododdziałów artylerii, saperów i oplot/ pobierają amunicję własnym transportem z DPZ dla pododdziałów dywizyjnych; pododdziały artylerii brygadowej i dywizyjnej, saperów i plot otrzymują amunicję

dowożoną transportem dywizyjnym i korpuśnym;

c/ uzupełnienie amunicji w BPZ i DPZ dla pododdziałów dywizyjnych następuje przez pobieranie w DPZ /głównym/;

d/ zapasy w DPZ i KPZ są uzupełniane amunicją przywożoną z magazynów centralnych transportem tych związków taktycznych i szczebla centralnego.

1.2.3. Zaopatrywanie w materiały pędne i smary.

Jako podstawa do kalkulacji zaopatrywania wojsk w paliwa płynne służy: jednostka napełnienia, zbiorowa jednostka napełnienia oraz współczynnik intensywności działań taktycznych.

Jednostka napełnienia jest to ilość paliwa, które zużywa jeden pojazd na przejechanie 100 km po drodze bitej; a śmigłowce w czasie godziny lotu. Zbiorowa jednostka napełnienia jest to suma jednostek napełnienia przypadająca na stan liczbowy pojazdów w jednostce wojskowej. Iloczyn zbiorowej jn i współczynnika intensywności działań tworzy dobową normę zaopatrzenia mps.

Potrzeby mps na dobę walki wynoszą:

- korpusu armijnego około 2000 t,
- dywizji w zależności od rodzaju działań bojowych 500-650t.

Zapasy mps w całym korpusie, liczone w normach zaopatrzenia, wynoszą tyle co i amunicji, tj.:

- 5 norm zaopatrzenia, jako norma podstawowa /zapas ruchomy/ na około 2,5 dnia walki; przewozi się je na samochodach i cysternach w oddziałach i pododdziałach zaopatrzenia wojsk operacyjnych /korpusach/;

- 9 norm zaopatrzenia jako część zapasu wojennego na około 4,5 dnia walki: zapas ten jest przechowywany w magazynach korpuśnych;

- 2,5 normy zaopatrzenia - na dzień walki - jako dodatkowy zapas do wsparcia materialowego wojsk działających na kierunku głównego wysiłku; zapas ten składowany jest w magazynach korpuśnych.

Razem KA utrzymuje zapasy 16,5 norm zaopatrzenia przeznaczonych na 7 dni walki.

Do transportu paliw i smarów wykorzystuje się:

- w taktycznej strefie działań bojowych - cysterny samochodowe, cysterny naczepy oraz samochody do przewozu palet z kanistrami;

- w rejonie działań batalionów piechoty - samochody z paletami kanistrów /252 kanistry na samochód/ i cysterny naczepy /4600 l/.

W punktach tankowania wykorzystuje się cysterny, elastyczne zbiorniki paliw, zbiorniki paliw przystosowane do przewozu powietrznego. W czasie marszu czołgi mogą holować cysterny przyczepy o pojemności 2000 l.

Dowóz mps odbywa się według następujących zasad:

a/ drużyny i sekcje zaopatrzenia w mps batalionów, samodzielnych kompanii /baterii/ pobierają paliwo /na własne środki transportowe/ z BPZ;

b/ kompanie zaopatrzenia brygad pobierają paliwo z DPZ /głównego/ i z korpuśnych punktów zaopatrzenia;

c/ drużyny i sekcje zaopatrzenia w mps oddziałów i pododdziałów dywizyjnych pobierają mps z DPZ urządzonego tylko dla tej grupy jednostek;

d/ mps z centralnych magazynów paliw OT, sektora cywilnego i rurociągów polowych NATO są dostarczane do KPZ i DPZ transportem kolejowym, rurociągowym oraz samochodowym korpusu i dywizji.

1.2.4. Zaopatrywanie w żywność.

Planowanie zaopatrywania wojsk w żywność dokonuje się na podstawie racji dziennych na żołnierza i ilościowego stanu osobowego wojsk, bez uwzględniania czynnika intensywności działań, ale z uwzględnianiem rodzajów racji żywnościowych. W armii RFN ustalono trzy rodzaje racji żywnościowych, określane numerami /cyframi rzymskimi/; różnią się one zestawami środków spożywczych:

- rdz I - dla wojsk prowadzących działania bojowe;
- rdz II - dla wojsk przygotowujących się do działań bojowych;
- rdz III - dla wojsk pozostałych.

Dowódca KA podejmuje decyzję o przydziale racji żywnościowej dla ZT i oddziałów korpusu.

Korpus utrzymuje zapas 19 racji dziennych żywności, z tego 5 rdz w pododdziałach, oddziałach i ZT oraz 9 rdz w magazynach korpuśnych.

Zapasy korpusu składają się z:

- środków żywnościowych wymagających gotowania,
- gotowych zestawów żywności - rdz dla jednego żołnierza,
- rezerwowych racji żywności - przeznaczonych do spożycia w razie braku innych środków żywnościowych.

W celu przygotowania środków spożywczych przez punkty zaopatrzenia oraz gorącej strawy w obiektach garnizonowych jednostki zobowiązane są podawać stany osobowe żywionych. Gorącą strawę przygotowują pododdziały zaopatrzenia batalionów /dywizjonów/ i samodzielnych kompanii /baterii/.

Dowóz żywności odbywa się metodą odbioru /na własny transport/ przez pododdziały zaopatrzenia w punktach zaopatrzenia szczebla wyższego^{5/}.

1.3. Serwis techniczny.

Serwis techniczny w siłach lądowych bundeswehry ma na celu utrzymanie wysokiej sprawności techniki bojowej. Dąży się do utrzymania wysokich, współczynników sprawności technicznej:

- dla czołgów, BWP, transporterów i wyrzutni samobieżnych - 0,9;
- dla pojazdów ciężarowo-terenowych i sprzętu łączności - 0,85;
- dla pozostałego sprzętu - 0,7.

Serwis techniczny, ze względu na wykonywane miejsce w skali korpusu, dzieli się na trzy kategorie i cztery stopnie /patrz tabela 1.2./.

Ewakuacja uszkodzonego sprzętu technicznego^{6/} prowadzona jest wg zgody "od siebie", tj. transportem ewakuacyjnym szczebla niższego do punktów zbiórki uszkodzonego sprzętu szczebla wyższego. Transport do ewakuacji ciężkiego sprzętu znajduje się w wyposażeniu pododdziałów i oddziałów remontowych: batalionu, brygady, dywizji i korpusu. Jeżeli stan uszkodzonego sprzętu znacznie przekracza możliwości ewakuacyjne określonego PZUS, to z pomocą w ewakuacji pospiesza szczebel wyższy, wywożąc sprzęt w myśl zasady "ewakuacja na siebie".

Ewakuacja uszkodzonego sprzętu elektronicznego jest wykonywana do brygadowego, a przeważnie do dywizyjnego PZUS transportem i staraniem organizacyjnym tej jednostki, do której przet należy.

5/ *Ideowe modele systemów zaopatrywania pominiętych środków materiałowych i sprzętu bojowego są przedstawione na schemacie nr bibl. tajnej Pf 8266.*

6/ *Patrz również zestaw przezroczy nr Pf 1898, foliogram 5.*

Tabela 1.2. Kategorie i stopnie remontów.

Lp	Stopnie remontu	Kategorie remontów		
		I - remonty w pododdziałach	II - remonty w polowych urządzeniach technicznych	III - remonty w stacjonarnych urządz. remontowych wojskowych i cywilnych
1	2	3	4	5
1	Stopień 1a	Obejmuje przeglądy techniczne i proste prace obsługi tech. wykonywane przez użytkownika sprzętu		
2	Stopień 1b	Obejmuje okresowe przeglądy tech. wykonywane przez sekcje tech. pododdziałów		
3	Stopień 2.	Obejmuje: naprawy, prace okresowe, wymianę zespołów wykonują: - plutony remontowe komp. dozo. i zaop. batalionów, - sekcje remontowe samodz. komp. /baterii/ - kompanie remontowe brygad		
4	Stopień 3.		Obejmuje remonty wymagające nakładu pracy ok 120 r/h. Wykonują pododdz i oddz. remontowe: brygad, dywizji, korpusu i cywilnych zakładów remont.	
5	Stopień 4.			Obejmuje remont kapitalny sprzętu o czasochłonności ponad 120 r/h Wykonawca: - centralne zakłady remontowe sił lądowych, - cywilne zakłady remontowe.

1.4. Pomoc medyczno-sanitarna.

Służba medyczno-sanitarna sił lądowych jest odpowiedzialna za udzielanie pomocy rannym i chorym, ewakuację ich z pola walki oraz zaopatrywanie w materiały medyczno-sanitarne.

Straty sanitarne dywizji i samodzielnej brygady średnio na dobę mogą wynosić /w %/, przy założonym stosunku sił 3:1 na korzyść nacierającego:^{7/}

a/ natarcie na obronę zorganizowaną:

- doraźną - 3,5,
- przygotowaną z awansu - 4,5;

b/ obrona:

- doraźna - 4,5,
- przygotowana - 4,0,

Do udzielania pomocy medyczno-sanitarnej rannym i chorym oraz ewakuacji istnieją pododdziały i oddziały służby zdrowia w jednostkach wszystkich szczebli organizacyjnych wojsk KA /wyszczególnione w punkcie 1.1./.

Jednostki medyczno-sanitarne rozwijają - w rejonach logistycznych macierzystych wojsk - główne punkty opatrunkowe, stanowiska /posterunki/ postoju samochodów sanitarnych i punkty zaopatrzenia sanitarnego^{8/}.

W organizowaniu pomocy medyczno-sanitarnej szeroko stosuje się zasadę wzmocnienia medycznego pododdziałów, oddziałów i ZT, wykonujących główne zadania, siłami i środkami szczebla wyższego.

^{7/} Obliczono na podstawie danych zawartych w pozycji bibliotecznej 8, str. 21

^{8/} Patrz również zestaw przezroczy w bibliotecznej Pf 1898 foliogram 8.

Ewakuacją prowadzi się wg zasady "na siebie", tj. transportem szczebla wyższego do najbliższego punktu opatrunkowego lub szpitala, w którym ranny może zatrzymać niezbędną pomoc. W systemie ewakuacyjnym korpusu wykorzystuje się trzy rodzaje transportu rannych:

- bezpośrednio na polu walki /z miejsca zranienia lub gniazda rannych/ do bgpo - transportery opancerzone;
- w pozostałych ogniwach systemu - samochody sanitarne;
- poczynając od bgpo i z BGPO, DGPO i KGPO ranni mogą być ewakuowani śmigłowcami. W tym celu przy ww. punktach opatrunkowych urządza się lądowiska.

Pomoc medyczno-sanitarna jest podzielona na stopnie:

- stopień I - pomoc sanitariuszy i samopomoc;
- stopień II - pomoc lekarska w bgpo;
- stopień III - kwalifikowna segregacja , kwalifikowana pomoc medyczna ze wskazań życiowych w BGPO, DGPO i KGPO;
- stopień IV - pomoc kwalifikowana i hospitalizacja rannych i chorych;

Każdy główny BPO, DPO i KPO ma możliwości leczenia szpitalnego, ma bowiem w tym celu oddział szpitalny na ilość łóżek wykazaną w punktach: 1.1.4; 1.1.5.

2. WSPARCIE LOGISTYCZNE ODDZIAŁÓW ZWIĄZKÓW TAKTYCZNYCH I KORPUSU ARMIJNEGO WOJSK LĄDOWYCH STANÓW ZJEDNOCZONYCH AMERYKI

Amerykański system logistyczny jest dostosowany do zaspokajania potrzeb sił zbrojnych, przeznaczonych do użycia na zamorskich TDW i oparty na licznych bazach zaopatrzeniowych rozmieszczonych w wielu ważnych, strategicznych punktach świata w tym także i Europie.

Planując zabezpieczenie logistyczne działań bojowych, wojskowi specjaliści USA za punkt wyjścia przyjmują założenia planów strategicznych i operacyjnych oraz uwzględniają zapotrzebowanie gospodarki narodowej i przemysłu zbrojeniowego, a także sojusznicznych sił zbrojnych i niektórych państw neutralnych.

Współdziałanie armii państw sygnatariuszy przymierza NATO oraz racjonalizacja dowodzenia spowodowały konieczność unifikacji: pojęć, struktur organizacyjnych wojsk /jednostek, dowództw, sztabów i służb/; systemów ważniejszych broni; zasad taktyki i strategii, a także wsparcia logistycznego wojsk. Główna rola sił zbrojnych USA w NATO spowodowała fakt, że armie tego paktu przyjęły, jako wzorcowe modele rozwiązań ww. zagadnień wdrożonych w armii Stanów Zjednoczonych.

Z tego powodu Czytelnik stwierdzi wiele podobieństw merytorycznych w rozdziale pierwszym i drugim.

2.1. Organizacja organów logistycznych korpusu i ich możliwości wykonawcze.

2.1.1. Organy kierownicze.

Dowódca korpusu armijnego kieruje wsparciem logistycznym podległych i przydzielonych wojsk przez szefa sztabu i dowódcę logistyki /G4/, któremu podlega sztab i jednostki logistyczne.

Sztab logistyki kieruje bezpośrednio wsparciem logistycznym wojsk: przygotowując analizy, oceny i projekty decyzji; opracowując plan wsparcia logistycznego wojsk; stawiając zadania wykonawcom; zbierając dane o stanie wsparcia logistycznego w wojskach i jednostkach logistycznych oraz składając meldunki przełożonym. Ponadto sztab logistyki dowodzi jednostkami logistycznymi korpusu i przydzielonymi z armii polowej.

Dowództwo logistyczne korpusu rozmieszcza się na logistycznym stanowisku dowodzenia /LSD/, które rozmieszcza się w odległości od przedniego skraju: w natarciu - 30-80, w obronie - 40-90 km.

LSD wydziela część swoich organów kierowniczych i zabezpieczających do zapasowego LSD, które rozwija się od LSD nie bliżej jak 5-7 km.

Pomocniczymi organami sztabu logistycznego są ośrodki kierowania zaopatrywaniem, obsługi technicznej oraz transportem. Ośrodki kierowania rozmieszczają się przy jednostkach i sprawują bezpośrednie kierownictwo /koordynację/ działaniem jednorodnych grup jednostek logistycznych organicznych KA i przydzielonych, i wraz z nimi tworzą organy, które w armii RFN nazywają się "dowództwami", a w nomenklaturze WP - "związkami logistycznymi".

2.1.2. Jednostki wykonacze.

Do wykonawczych jednostek logistycznych korpusu należą:^{9/}

- a/ Oddział G4 sztabu - jako dowództwo logistyczne KA;
- b/ sztab dowództwa logistycznego KA;
- c/ ośrodek kontroli przewozów;
- d/ brygada bezpośredniego zabezpieczenia materiałowo -
-technicznego korpusu w składzie:^{10/}
 - sztab i kompania dowodzenia,
 - kompania transportowa dowództwa brygady,
 - grupa transportowa zabezpieczenia dywizji w składzie 4
batalionów transportowych,
 - 3 bataliony transportowe;
- e/ batalion transportu mps w składzie 8 kompanii;
- f/ 3-4 bataliony remontowe /obsługi technicznej/;
- g/ batalion medyczno-sanitarny;
- h/ batalion żandarmerii;
- i/ batalion zaporowy.

Ponadto, w zależności o zadania bojowego korpus może otrzymać wzmocnienie jednostkami logistycznymi / z armii polowej/ w sile:

- 1-2 bataliony zaopatrzenia i transportu,
- wysunięta grupa medyczna,
- 1-2 bataliony śmigłowców transportowych,
- kompania śmigłowców sanitarnych,

9/ Podstawa: Porzuczek Cz. Skrypt pt. "Zabezpieczenie logistyczne korpusu armijnego sił lądowych USA, RFN i WB". Wydawn. ASG WP, WWL. Katedra Taktyki Tyłów.

10/ Jest przydzielana KA z armii polowej.

- batalion budowy i obsługi rurociągów,
- batalion zaporowy oraz
- grupy, sekcje, zespoły różnych specjalności.

Literatura przedmiotowa nie precyzuje przeznaczenia wszystkich jednostek logistycznych korpusu. Z konieczności więc ogranicza się ich charakterystyki tylko do jednostek najważniejszych.

Brygada transportowa i batalion transportu mps:

a/ rozwijają około 50 punktów zaopatrzenia w rejonie logistycznym KA i dywizji pierwszego rzutu:

- najwięcej rozwija punktów zaopatrzenia amunicyjnego, mps i żywnościowego, a spośród tych - punkty wysunięte /po jednym/ na kierunki każdej dywizji z zapasami na 2 dni walki; część punktów zaopatrzenia pozostaje w rejonie logistycznym KA z zapasami na 3 dni walki jednostek korpusnych;
- po jednym na dywizję i 3 punkty zaopatrzenia w sprzęt artyleryjski dla jednostek korpusnych;
- 1-2 punkty zaopatrzenia raketowego dla wojsk raketowych korpusu /bez amunicji jądrowej/;
- punkty zaopatrzenia łącznościowego /radiowego, przewodowego/;
- punkt zaopatrzenia medycznego;
- punkty zaopatrzenia w wodę w rejonach logistycznych korpusu i dywizji;
- około 4 ruchomych punktów zaopatrzenia w amunicję jądrową;

b/ realizuje pobieranie środków materiałowych z polowych i stacjonarnych źródeł zaopatrzenia armii polowej; wykonuje ich dowóz do punktów zaopatrzenia dywizji /i brygad/ oraz wydaje zaopatrzenie na transport ZT i oddziałów korpusu;

c/ przeprowadza /ograniczone/ zakupy i załatwia związane z tym sprawy finansowe:

d/ obsługuje pod względem transportowym PZUS korpusu i ZT oraz ewakuuje pozostawione środki materiałowe;

e/ zapewnia transport dla celów administracyjnych i w razie potrzeby do przewozu wojsk.

Bataliony remontowe w składzie /każdy/: dowództwo i sztab, 4 wysunięte kompanie obsługi, kompania obsługi lekkiego uzbrojenia, kompania obsługi ciężkiego uzbrojenia, kompania obsługi sprzętu lotniczego; batalion zabezpiecza dywizje pierwszorzutowe i w tym celu rozmieszcza się w rejonie logistycznym dywizji, a brem zabezpieczający jednostki korpusne i drugi rzut rozwija się w rejonie logistycznym korpusu, wykorzystując do tego cywilne zakłady i warsztaty remontowe.

Batalion medyczno-sanitarny składa się z kompanii wsparcia i trzech kompanii medyczno-sanitarnych. Jego zadaniem jest zabezpieczenie medyczne jednostek korpuśnych. Batalion rozwija korpuśny punkt opatrunkowy w rejonie logistycznym korpusu w miejscu spodziewanych największych strat.

Do zabezpieczenia medycznego korpus otrzymuje wysunięta grupę medyczną ze składu brygady medycznej armii.

2.1.3. Możliwości wykonawcze korpuśnych jednostek logistycznych

A. Możliwości transportowe około 14 000 ton w tym:

- amunicji - 5 900 t,
- mps - 4 200 t,
- żywności - 400 t,
- innych mat. i sprzętu - 3 500 t;

B. Możliwości ewakuacyjno-remontowe:

- ewakuacyjne - 120 pojazdów /jednorazowo/,
- remontowe - brak danych;

C. Możliwości ewakuacyjno-lecznicze:

- ewakuacyjne: - samochodami - 540 rannych.
- śmigłowcami - 108-180 rannych
/jednorazowo/;
- lecznicze: - 300 rannych z pomocą w pełnym zakresie,
- 900 rannych z ograniczonym zakresem pomocy,
- 660 dodatkowo po wzmocnieniu KA siłami i środkami medycznymi armii polowej.

2.1.4. Organy logistyczne dywizji i ich możliwości wykonawcze.

Organa kierownicze.

Wsparciem logistycznym dywizji kieruje oddział G4 sztabu, będący jednocześnie dowództwem logistycznym. Dowództwo logistyczne dywizji odpowiada za zaopatrywanie oddziałów i pododdziałów w środki materiałowe, obsługę techniczną, zabezpieczenie medyczne i transport, wykorzystując również w tym celu dywizyjny zautomatyzowany ośrodek dowodzenia, w którym są zbierane dane o: stanie ilościowym uzbrojenia i sprzętu, stanie zapasów środków materiałowych i technicznych oraz o stratach w brygadach i pozostałych jednostkach dywizji.

Dowództwo i sztab logistyki wykonuje swoje funkcje z logistycznego stanowiska dowodzenia. /LSD/ które z reguły rozwija się w pobliżu dywizyjnego punktu zaopatrywania w odległości 20-30 km od przedniego skraju wojsk walczących.

Jednostki wykonawcze.

Dowództwu logistycznemu dywizji podlega brygada logistyczna przeznaczona do wsparcia logistycznego wojsk dywizji oraz batalion medyczno-sanitarny.

Brygada logistyczna składa się z: dowództwa, sztabu i kompanii dowodzenia, batalionu zabezpieczenia i trzech batalionów zabezpieczenia brygad, które po utworzeniu BZ lub BPanc wchodzi /po jednym/ w ich organiczny skład. Na szczeblu dywizji pozostaje batalion zabezpieczenia.

Batalion zabezpieczenia dywizji składa się z: dowództwa sztabu i kompanii dowodzenia; dwóch kompanii transportu; kompanii zaopatrzenia i obsługi; kompanii remontu uzbrojenia raketowego; dwóch kompanii remontu uzbrojenia; kompanii medycznej. Batalion zabezpieczenia dywizji jest zintegrowaną jednostką logistyczną odpowiadającą za:

a/ zaopatrywanie brygad, a szczególnie jednostek dywizyjnych w środki materiałowe i dowóz. W tym celu, siłami kompanii zaopatrzenia i obsługi oraz kompanii transportowych rozwija DPZ, a w nim punkty zaopatrzenia: w amunicję, mps, żywność, sprzęt łączności, sprzęt i środki medyczno-sanitarne.

Rejon rozmieszczenia DPZ znajduje się w odległości 20-25 km od czoła oddziałów walczących.

b/ remont i ewakuację sprzętu raketowego, uzbrojenia, wozów bojowych i pojazdów mechanicznych oraz pozostałego sprzętu pomocniczego wojsk dywizji w tym szczególnie drugiego rzutu i jednostek dywizyjnych. W tym celu, siłami kompanii remontowych two-

rzy wysunięte elementy ewakuacyjno-remontowe w rejonach logistycznych brygad, a w rejonie logistycznym dywizji urządzi dywizyjny PZUS.

Batalion medyczno-sanitarny podlega dowództwu logistycznemu dywizji. Batalion składa się z: dowództwa, sztabu i kompanii dowodzenia; 3 kompanii medycznych oraz 4 sekcji specjalistów. Batalion med.-sam. zapewnia pomoc II stopnia rannym żołnierzom dywizji. Rozwija w tym celu DPO i brygadowe punkty opatrunkowe /BPO/.

Możliwości dywizyjnych jednostek logistycznych

/bez batalionów zabezpieczenia logistycznego brygad/:

A. Jednorazowe możliwości transportowe około 1500 ton

- w tym: - amunicji - 750 t,
 - mps - 600 t,
 - żywności - 50 t,
 - inne - 100 t;

B. Możliwości ewakuacyjno-remontowe:

- ewakuacyjne - 30 pojazdów /jednorazowo/,
 - remontowe - brak danych;

C. Możliwości ewakuacyjno-lecznicze;

- ewakuacyjne - 504 rannych,
 - pomoc medyczna - 120 rannym w pełnym zakresie II stopnia, a z ograniczeniem - 300-900 rannym.

2.1.5. Organy logistyczne brygady i batalionu oraz ich możliwości wykonawcze.

Organy kierownicze brygady.

Przydzielone brygadzie pododdziały logistyczne nadal podlegają organizacyjnie /służbowo/ dowódcom macierzystych jednostek

logistycznych dywizji. Natomiast pod względem funkcjonalnym /taktycznym/ podlegają dowództwu /wydziałowi/ logistycznemu sztabu brygady, na czele którego stoi oficer /S4/. Kierownicze organa logistyczne brygady rozmieszczają się na LSD rozwijanym z regły w pobliżu brygadowego punktu zaopatrzenia w odległości 10-15 km od linii styczności wojsk walczących. LSD kieruje wsparciem logistycznym jednostek brygady przez: wybór miejsca rozwinięcia urządzeń logistycznych i ich ochronę; wydawanie zarządzeń logistycznych i zbieranie danych do meldunku logistycznego; koordynację działania pododdziałów logistycznych między sobą i między nimi i jednostkami bojowymi brygady, a także przez rozwiązywanie problemów spornych.

Jednostki wykonawcze wsparcia logistycznego brygady powstają po utworzeniu brygady przez dowódcę dywizji i wraz z tym po włączeniu /przydzieleniu/ w jej skład batalionu logistycznego z brygady logistycznej dywizji.

Batalion logistyczny brygady składa się z:

- dowództwa, sztabu i kompanii dowodzenia,
- kompanii zaopatrzenia i obsługi,
- kompanii remontowej ,
- kompanii medyczno-sanitarnej.

Kompania dowodzenia zabezpiecza dowództwo batalionu logistycznego i LSD, w którego rejonie się rozmieszcza.

Kompania zaopatrzenia i obsługi rozwija brygadowy punkt zaopatrzenia /BPZ/ w odległości do 10 km od zabezpieczanych jed-

nostek brygady. Utrzymuje zapasy amunicji, paliwa, żywności i innych środków materiałowych na transporcie samochodowym i dowozi je do punktów zaopatrzenia batalionów lub wydaje na transport jednostek zaopatrywanych.

Kompania remontowa rozmieszcza się na kierunku spodziewanych największych strat technicznych i wykonuje pomoc techniczną oraz ewakuację sprzętu do brygadowego PZUS.

Kompania medyczno-sanitarna rozwija BPO, przyjmuje rannych i chorych, udziela im pomocy medycznej /drugiego stopnia i ewakuuje do DPO lub szpitala korpuśnego.

W batalionie zmechanizowanym /czołgów/, w jego sztabie istnieje sekcja logistyczna /S4/. Natomiast w kompanii dowodzenia batalionu istnieją trzy pododdziały logistyczne, tj.: pluton zaopatrzenia, pluton remontowy i pluton medyczno-sanitarny, które rozwijają bpz, bpo i zespoły techniczne.

Możliwości wykonawcze brygadowych pododdziałów logistycznych.

A. Jednorazowe możliwości transportowe:

- kompanii zaopatrzenia i obsługi brygady - 350 ton

w tym: - amunicji - 200 t,

- mps - 90 t,

- żywności - 20 t,

- innych - 40 t;

- pluton zaopatrzenia batalionu - 137 - 150 ton

w tym: - amunicji - 100 t,

- mps - 27,5 t w bcz,

- 14,1 t w bz,

- żywności - 6,4 t,

- innych - 16 t;

B. Możliwości ewakuacyjno-remontowe:

- kompanii remontowej brygady /na dobę/:

- remontowe: - do 10 pojazdów kołowych;

- do 10 pojazdów gąsienicowych,

- ewakuacyjne - 15 pojazdów /jednorazowo/;

- plutonu remontowego batalionu /na dobę/:

- remontowe: - 1-2 pojazdy kołowe,

- 1-3 pojazdy gąsienicowe,

- ewakuacyjne - 8 pojazdów /jednorazowo/;

C. Możliwości ewakuacyjno-lecznicze:

- kompanii med.-san. brygady /na dobę/:

- udzielanie pomocy ok. 400 rannym i chorym,

- ewakuacyjne - 220-240 rannych /jednorazowo/;

- plutonu medyczno-sanitarnego batalionu:

- udzielanie pomocy ok. 20 rannych /na dobę/,

- ewakuacyjne ok. 50 rannych i chorych /jednorazowo/.

2.2. Zaopatrywanie wojsk korpusu w działaniach bojowych.^{11/}

2.2.1. Zasady ogólne.

Dla ułatwienia planowania zaopatrywania wojsk w środki materiałowe i sprzęt, całość zaopatrzenia podzielono na rodzaje, klasy i grupy, który to podział przejęły armie państw sygnatariuszy NATO /patrz tabela 1.1./

Licząc się z trudnościami dowozu dużej masy zaopatrzenia i kilkutygodniowym czasem jego trwania transportem morskim z terytorium USA dla wojsk stacjonujących w Europie - zgromadzono na tym ewentualnym teatrze wojny zapasy środków materiałowych na 90 dni /z zaplanowaniem zwiększenia do 120 dni wojny/.

Główną zasadą systemu zaopatrywania wojsk lądowych jest zaopatrywanie według planu szczebla wyższego i dowóz transportem szczebla wyższego do wojsk niższych szczebli, bez przeładunków w pośrednich punktach zaopatrzenia. Przy planowaniu zaopatrywania wg tej zasady organy kierownicze same kalkulują potrzeby zasadniczych rodzajów zaopatrzenia podległych jednostek i regularnie dostarczają im materiały. Zasada ta jest wygodna w zaopatrywaniu wojsk w materiały zużywane równomiernie, jak np. żywność. Na materiały, których nie można zaliczać do zużywanych równomiernie, a zatem i "planowych", składa się zapotrzebowania.

Priorytet w zaopatrywaniu mają wojska walczące na głównym kierunku, a pierwszeństwo w przewozach - takie środki materiałowe jak: amunicja, mps i części zamienne.

^{11/} Patrz zestaw przezroczy nr biblioteczny 1898, foliogram 1.

2.2.2. Zaopatrywanie w amunicję.

Potrzeby materiałowe ustalają dowództwa logistyczne na każdy dzień działań bojowych; potrzeby zasadniczych i zużywanych nierównomiernie ilości środków materiałowych, a przede wszystkim amunicji - przedstawiają dowódcy do akceptacji.

Potrzeby amunicji w skali korpusu mogą wynosić / w tonach/:
w natarciu - 3500, w obronie - 4500, dywizja odpowiednio - 1500 - 1900, brygada - 400 - 450, batalion 90 - 110.

Potrzeby amunicji są zaspokajane z punktów zaopatrzenia wszystkich szczebli organizacyjnych wojsk operacyjnych, a więc od armii polowej po batalion /dywizjon/. Armia polowa utrzymuje zapasy amunicji na 30 dni z tego korpusy armijne na 10 dni walki w tym pięciodniowy zapas utrzymuje się w korpuśnych punktach zaopatrzenia i tyleż samo w wojskach korpusu. W DPZ nie gromadzi się i nie utrzymuje zapasów amunicji. Brygady otrzymują amunicję z korpuśnych punktów zaopatrzenia. Wymienione wyżej ilości zapasów zwane także "podstawowymi normami zaopatrzenia" ustalają wyższe dowództwa, tworzące system zaopatrywania.

Dowóz amunicji we wszystkich ogniwach łańcucha dowozu, jest realizowany z zapasów i wg decyzji oraz transportem szczebla wyższego do wojsk szczebli podległych z możliwym pomijaniem pośrednich punktów zaopatrzenia, dla unikania nadmiernych przeładunków i tak np. z:

- punktów zaopatrzenia AP do KPZ a nawet do BPZ,
- punktów zaopatrzenia KA do stanowisk ogniowych artylerii i do BPZ.

Amunicja, jako środek materiałowy zużywany nierównomiernie, jest dowożona do oddziałów na ich zapotrzebowanie. Amunicja, z terytorium Stanów Zjednoczonych na pole walki jest dowożona w

kontenerach i paletach, do których jest pakowana w odpowiednich zestawach rodzajowych i jednorodnych.

2.2.3. Zaopatrywanie w materiały pędne i smary.

Potrzeby mps na każdy dzień działań ustalają dowództwa logistyczne każdego szczebla organizacyjnego wojsk i składają zapotrzebowania do dowództwa logistycznego szczebla wyższego, ponieważ mps są używane nierównomiernie w poszczególnych dniach działań.

Literatura przedmiotowa podaje następujące ilości potrzeb mps na dobę działań /w tonach/:

	KA	DZ	BZ	bp
- natarcie	2 100	600	250	70
- obrona	1 600	450	215	50

Potrzeby paliwowe wojsk są zaspokajane z zapasów utrzymywanych w zbiornikach pojazdów i maszyn napędzanych silnikami spalinowymi oraz w batalionowych, brygadowych, dywizyjnych i korpuśnych punktach zaopatrzenia. Korpus utrzymuje zapasy na 10 i dywizja na 5 dni działań bojowych. Zapasy paliw płynnych są przechowywane na punktach zaopatrzenia w następującej tarze: zbiornikach stalowych i elastycznych o dużej pojemności, cysternach samochodowych oraz beczkach i kanistrach na samochodach ciężarowych.

Dowóz mps z portów wylądowczych i baz centralnych sił lądowych USA w Europie do KPZ odbywa się rurociągami stałymi oraz w kolejowych i samochodowych cysternach. Z KPZ do DPZ rurociągami polowymi i cysternami samochodowymi, a DPZ do BPZ i dalej do bpz już tylko cysternami samochodowymi wg zasady "dowóz od siebie". Dowóz paliwa do brygad i batalionów w beczkach i kanistrach sto-

sowany jest tylko w warunkach uniemożliwiających dostawy cysternami samochodowymi lub z innych względów użycie drobnej tary jest celowe.

Możliwy jest również dowóz mps drogą powietrzną, lecz tylko wtedy, gdy transportem lądowym jest to niemożliwe, albo czas przesądza o dowozie tym sposobem.

2.2.4. Zaopatrywanie w żywność.

Potrzeby żywności są łatwe do ustalenia, gdyż dobowe należności są określone przepisami. Zmienny jest tylko stan żywionych w jednostkach wojskowych. Kierownicze organa logistyczne każdego szczebla organizacyjnego wojsk składają zapotrzebowania na każdy kolejny dzień podając w nim rodzaj i ilość należności żywnościowych.

Zaspokajanie potrzeb żywnościowych odbywa się z zapasów utrzymywanych na 10 dni w korpusie, z tego na 5 dni w dywizji. Świeże mięso, nabiał i jarzyny uzyskuje się, staraniem DPZ i drogą zakupów od dostawców miejscowych.

Dowóz żywności odbywa się przeważnie wg zasady "od siebie"; jednostki wojskowe rozmieszczone w głębi ugrupowania bojowego - żywność pobierają własnym transportem z właściwych punktów zaopatrzenia.

Gorącą strawę przygotowuje się na szczeblu pododdziałów /batalionów i samodzielnych kompanii, baterii/. W toku walki, gdy brak warunków do przygotowania gorączki posiłków - żołnierze żywieni są racjami polowymi w indywidualnych pakietach.

2.3. Serwis techniczny.

Sprawność techniczno-bojową uzbrojenia i sprzętu technicznego w amerykańskich siłach lądowych jest osiągnięta w znacznym stopniu w wyniku doskonalenia organizacji obsługi, ewakuacji i remontu oraz zaopatrywaniu jednostek remontowych w podzespoły i części zamienne.

Organizacja serwisu technicznego w walce uzależniona jest od wielkości strat w uzbrojeniu i sprzęcie technicznym oraz struktury strat. Wielkość strat w walce, jak w każdej armii, uzależniona jest od rodzaju działań bojowych, stosowanych środków rażenia ze strony przeciwnej, warunków terenowych, atmosferycznych i innych, a także od stosunku sił stron walczących. Ogólne straty techniczne dywizji^{12/} w czasie doby bojowej mogą wynosić do 12% etatowego sprzętu uzbrojenia i pomocniczego, a pancernego nawet do 25%. Struktura strat może być następująca /jeżeli ww. wskaźniki liczbowe potraktować za 100% sprzętu różnego/:

- straty bezpowrotne - 20%,
- wymagających remontu bieżącego i średniego - 40%,
- wymagających remontu bazowego - 40%.

Do realizacji serwisu technicznego w KA istnieją /jak już nadmieniono w punkcie 2.1./ następujące jednostki:

- korpusne 3-4 bataliony remontowe,
- dywizyjne 3 kompanie remontowe w brygadzie logistycznej,
- brygadowe - kompania remontowa w batalionie logistycznym.
- batalionowe - pluton remontowy w kompanii dowodzenia.

12/ Do określenia wielkości strat w skali KA - brak danych.

Ewakuacja sprzętu technicznego ^{13/}przebiega wg zasady "na siebie", tj. staraniem organizacyjnym i środkami ewakuacyjnymi szczebla wyższego z PZUS wojsk szczebla niższego. Sprzęt elektroniczny jest ewakuowany również wg tej zasady lecz z pominięciem etapów pośrednich /brygadowych/ z miejsca uszkodzenia do DPZUS, gdzie jest naprawiany przez istniejące tam wyspecjalizowane zespoły lub - w razie niemożności remontu - do KPZUS.

Korpus armijny USA w zależności od składu organizacyjnego wojsk, może posiadać: 80-120 ciągników pancernych, 90-120 zestawów ewakuacyjnych 50-tonowych /przyczepy niskopodwoziowe/ i 60-80 zestawów ewakuacyjnych 25-tonowych.

Serwis techniczny w zakresie obsługi i remontu jest znormowany na obsługę profilaktyczną, remont bieżący i średni oraz bazowy.

Obsługę profilaktyczną wykonują kierowcy, załogi i użytkownicy sprzętu. Remont bieżący o pracochłonności do 48 rbh wykonują pododdziały i oddziały remontowe batalionów, brygad i dywizji. Remont średni wykonują dywizyjne kompanie remontowe i korpuśne bataliony remontowe. Do remontu średniego kwalifikowany jest sprzęt o pracochłonności naprawy do 150 rbh. Remont bazowy wykonują warsztaty stacjonarne.

Możliwości jednorazowe ewakuacji sprzętu i remontowe na dobę zostały określone liczbami w punkcie 2.1.

Zaopatrywanie jednostek remontowych wojsk KA jest realizowane na zapotrzebowanie. Zaopatrzenie jest dowożone lub pobierane transportem ewakuacyjnym /kołowym/ i transportem samochodowym jednostek zaopatrzenia.

13/ Patrz również zest. przezroczy nr bibl. Pf 1898, folio-gram 4.

2.4. Pomoc medyczno-sanitarna.

Głównym zadaniem służby zdrowia KA jest jak najszybsze ewakuowanie rannych z punktów medycznych wojsk podległych szczebli organizacyjnych do ruchomych szpitali chirurgicznych i ewakuacyjnych, zależnie od odniesionych ran.

Organizacja pomocy medyczno-sanitarnej zależy od wielkości strat sanitarnych, posiadanych sił i środków med.-san. i rodzaju działań bojowych oraz stosowanej broni przez przeciwnika, a także warunków terenowych i klimatycznych.

Istniejące w KA siły i środki medyczne zostały wymienione w punkcie 2.1. Dla przypomnienia wymienia się ponownie:

- korpuśny batalion medyczno-sanitarny,
- dywizyjny batalion med.-san.,
- przydzielona brygadzie kompania med.-san. z batalionu med.-san. dywizji,
- w batalionie zmechanizowanym /czołgów/ - pluton medyczno-sanitarny.

W wojskach lądowych armii Stanów Zjednoczonych szeroko stosowane jest wzmocnianie szczebli niższych siłami medycznymi szczebli wyższych. W szczególności wzmocnianie może przedstawiać się następująco:

a/ korpusu armijnego - siłami grupy medycznej /wysuniętej do rejonu dużych strat/ z armijnej brygady medycznej. Wysunięta grupa medyczna składa się z: dwóch sztabów, pięciu kompanii medycznych i tyłu szpitali. W rejonie logistycznym KA mogą rozwijać się armijne szpitale pierwszego rzutu;

b/ dywizja - może być wzmocniona :

- ruchomym szpitalem chirurgicznym /60 łóżek/,
- eskadrą śmigłowców sanitarnych /10 śmigłowców/,

- personelem z grupy specjalistów.

c/ brygada z reguły otrzymuje kompanię med.-san. z batalionu
Za ewakuację medyczną^{14/} odpowiadają dowództwa logistyczne
szczebla wyższego wg zasady "na siebie". Do ewakuacji na szczeb-
lu oddziałów walczących jest używany transport opancerzony, a w
ogniwach od bpo do DPO i szpitali korpusu i transport samochodowy
i śmigłowce. Transport, zarówno lądowy jak i powietrzny,
przybywa po rannych do punktów medycznych niższych szczebli or-
ganizacyjnych według planu szefa służby zdrowia szczebla wyższe-
go lub na wezwanie.

Możliwości ewakuacyjne określono w punkcie 2.1.

Zasady udzielania pomocy medycznej są następujące.

W batalionie zmotoryzowanym /czołgów/ pomoc pierwszego
stopnia rannym i chorym udziela się przez: samopomoc i pomoc ko-
leżeńską; sanitariuszy funkcyjnych kompanii; sanitariuszy zmoto-
ryzowanych patroli sanitarnych wydzielonych z plutonu med.-san.
batalionu oraz pomoc lekarską na bpo urządzonym przez ww. plu-
ton. Z kolei pomoc II^o udzielana jest w BPO i DPO, rozwijanych
przez kompanie dywizyjnego batalionu med.-san. Pomoc II^o polega
na dokonaniu kwalifikowanej segregacji rannych i udzielaniu kwa-
lifikowanej pomocy medycznej ze wskazań życiowych, tj. tylko tym
rannym, których operacja jest konieczna, pod groźbą śmiertelne-
go zejścia. Ponadto ranni otoczeni są niezbędną opieką przed - i
pooperacyjną.

14/ Patrz również zestaw przezroczy nr bibl. Pf 1898, folio-
gram 7.

Pomoc III^o udzielona jest siłami i środkami medycznymi armii polowej, przydzielonymi do KA. Mogą to być:

- wysunięte grupy medyczne, które rozwijają się możliwie najbliżej wojsk w celu prowadzenia ewakuacji rannych z dywizji /DPO, BPO/;

- wysunięte szpitale armijne /tzw. pierwszego rzutu/, które udzielają rannym pomocy ambulatoryjnej i przygotowują ich do dalszej ewakuacji;

- szpitale ewakuacyjne - udzielają rannym pomocy lekarskiej i kwalifikowanej chirurgicznej; prowadzą częściową hospitalizację operowanych i przygotowują rannych do ewakuacji do szpitali stacjonarnych armii polowej i armii sojusznicych - rezerwowych dla wojsk NATO, a także na znajdujących się na terytorium USA. Ranni rokujący wyleczenie w jednym miesiącu pozostają w szpitalu ewakuacyjnym.

W rejonie logistycznym KA może być rozmieszczony oddział ozdrowieńców lekko rannych i chorych.

3. ZABEZPIECZENIE TYŁOWE ODDZIAŁÓW I ZWIĄZKÓW TAKTYCZNYCH ARMII OGÓLNOWOJSKOWEJ WSPÓLNOTY NIEPODLEGŁYCH PAŃSTW

3.1. Organizacja organów tyłowych i ich możliwości wykonawcze.

Specjaliści wojskowi, szczególnie z dziedziny tyłowej, silnie akcentują wpływ zabezpieczenia tyłowego na pozytywny wynik walki, bitwy, operacji. Czynnikiem temu przypisują nawet wpływ połowiczny, w rzędzie czynników pozostałych, na skuteczność działań bojowych^{15/}.

Ważność czynnika tyłowego i technicznego znajduje odzwierciedlenie w strukturach organów kierowniczych ww. pionu na wszystkich szczeblach dowodzenia. Na podstawie doświadczeń drugiej wojny światowej i konfliktu w Afganistanie, w których Armia Radziecka walczyła - ukształtowano dwa piony organizacyjne zasilania wojsk, tj.:

- pion zabezpieczenia tyłowego wojsk i pion zabezpieczenia technicznego, na czele których stoją: zastępca dowódcy - szef tyłów i zastępca ds. technicznych. Ponadto powstały piony:

- zabezpieczenia lotniczego, który podlega zastępcy dowódcy ds. lotniczych;

- zaopatrzenia wojsk w rakiety Z-Z i sprzęt rakietowy podlegający szefowi artylerii i wojsk rakietowych;

- zaopatrywania wojsk w rakiety Z-P i sprzęt rakietowy, podlegający szefowi obrony powietrznej. Z kolei zaopatrywaniem wojsk w sprzęt saperski i materiały inżynieryjno - saperskie oraz sprzęt i materiały łączności należą do kompetencji właściwych szefów wojsk inżynieryjnych /saperów/ i wojsk łączności.

15/ Antypienko N. Na głównym kierunku. Wydawn. MON, 1970 r.

Na podstawie przedstawionych informacji można stwierdzić, że system zasilania wojsk w armii WNP jest rozczłonkowany organizacyjnie, a osobą integrującą wymienione podsystemy jest dowódca każdego szczebla. W logistyce armii NATO - funkcję integrującą spełnia szef sztabu ogólnowojskowego i z jego ramienia dowódca systemu wsparcia logistycznego /G4, S4/.

W dalszych rozważaniach tego rozdziału uwagę poświęcimy podsystemom zabezpieczenia tyłowego i technicznego^{16/}, abstrahując od pozostałych podsystemów zasilania wojsk. W wojskach lądowych tyły /obydwóch pionów/ dzielą się na tyły taktyczne - od pododdziału do ZT i tyły operacyjne obejmujące ZO - armię i front. Treść rozdziału traktować będzie o systemie tyłowym armii /porównywalnej z korpus^{em} w siłach lądowych NATO/ oraz dywizji, pułku i batalionu.

Główne zadania tyłów armii i jej wojsk są następujące:

1. Zaopatrywanie wojsk we wszystkie rodzaje środków materiałowych, terminowe zgromadzenie i utrzymywanie określonych zapasów i ciągły ich dowóz do wojsk.
2. Przygotowanie dróg dowozu i ewakuacji, i utrzymanie ich w stanie użytkowym oraz zapewnienie sprawności ruchu.
3. Zbiórka, ewakuacja i remont uszkodzonego sprzętu technicznego w tym i uzbrojenia.
4. Udzielanie pomocy rannym i chorym żołnierzom.

 16/ Na marginesie nadmienia się, że szef tyłów ma szersze kompetencje aniżeli zastępca ds. technicznych, np. odpowiada za TSD i łączność tyłów, wykorzystanie terenu, wybór dróg i ich utrzymanie, obronę i ochronę wszystkich obiektów tyłowych /w tym także technicznych/ i inne. Z tego bowiem powodu oraz racjonalności kierowania zabezpieczeniem tyłowym wojsk - tyłowe piony traktuje się jako jednolity system podległy dowódcy.

5. Przeprowadzanie przedsięwzięć przeciwepidemicznych i sanitarno-higienicznych w zajmowanych rejonach i przydzielonych pasach /strefach/ odpowiedzialności bojowej.

6. Organizacja obrony i ochrony stałych, i polowych obiektów tyłowych oraz utrzymanie porządku obiektów tyłowych i utrzymanie porządku w pasach działania wojsk.

7. Zabezpieczenia weterynaryjne, wykorzystanie zasobów miejscowych i zdobyczy wojennych w pasach działania oraz strefach i rejonach tyłowych.

Wymienione zadania odnoszą się do organów tyłowych wszystkich szczebli organizacyjnych i są realizowane na rzecz jednostek wojskowych organicznych i przydzielonych.

3.1.1. Organy kierownicze.

Zabezpieczeniem tyłowym batalionu zmechanizowanego /czołgów/, z ramienia dowódcy kieruje szef sztabu batalionu. Organa kierownicze pułku, dyw. i armii przedstawia tabela 3.3.

Tabela 3.3. Organa kierownicze armii WNP.

Pułk	Dywizja	Armia
1	2	3
Podległe bezpośrednio dowódcy: zastępca dowódcy - szef tyłów, zastępca dowódcy ds. technicznych.		
Podległe zastępcy dowódcy - szefowi tyłów:		
		Wydział polityczny
Zca szefa tyłów ds.organizacji i planowania		Szef sztabu - zca szefa tyłów Sztab tyłów

1	2	3
Starszy lekarz	Szef sł. zdrowia - zca szefa tyłów	Szef sł. zdrowia - zca szefa tyłów Szefostwo sł. zdrowia
Szef zaopatrzenia w mps	Szef służby mps	Szef służby mps Szefostwo sł. mps
Szef zaop. żywnościowego	Szef sł. żywnościowej	Szef sł. żywnościowej Szefostwo sł. żywnościowej
Szef zaopatrzenia mundurowego	Szef sł. mundurowej	Szef sł. mundurowej Szefostwo sł. mundurowej
Szef zaopatrzenia finansowego	Szef sł. finansowo-bankowej	Szef sł. finansowo-bankowej Szefostwo sł. fin.-bank 17/
		Szef sł. komunikacji wojskowej. Szefostwo sł. KW
		Wydział handlu wojskowego
Podległe zastępcy dowódcy ds. technicznych:		
	Starszy oficer ds. koordynacji	Szef sztabu służb technicznych. Sztab służb technicznych
Szef służby uzbrojenia i elektroniki	Szef sł. U i E Wydział U i E	Szef sł. U i E Szefostwo sł. U i E
Szef sł. czołgowo-samocho- dowej	Szef sł. czołg- -sam. Wydział sł. czołgowo- samocho- dowej	Szef sł. czołgowo-sam. Szefostwo sł. czołg.-sam.

Organa kierownicze rozmieszcza się na TSD armii w odległości 15-20 km od SD. Spośród tyłowych organów kierowniczych armii wydziela się operacyjną grupę tyłową na SD i parę osób na ZSD armii.

17/ Służba finansowo-bankowa podlega szefowi tyłów wojsk wszystkich szczebli organizacyjnych tylko w czasie wojny; w czasie pokoju - dowódcy.

3.1.2. Jednostki wykonawcze.

Tyłowe jednostki wykonawcze są to związki, oddziały i pododdziały tyłowe podlegające tyłowemu zastępcowi dowódcy armii. Realizują one zadania zaopatrzenia oraz szeroko rozumianej obsługi wojsk etatowych i przydzielonych.

Szefowi tyłów armii podlegają następujące jednostki tyłowe:

- a/ Armijna brygada materiałowego zabezpieczenia /ABMZ/;
- b/ batalion łączności TSD /błacz.TSD/;
- c/ Batalion zabezpieczenia TSD /bzab. TSD/;
- d/ Batalion chemiczny tyłów /bcht/;
- e/ Batalion /brygada/ drogowo-eksploatacyjny /bde/;
- f/ Jednostki służby zdrowia:
 - 3-5 medycznych batalionów wzmocnienia /mbw/,
 - batalion przeciwepidemiczny /bpepid/,
 - 2 kompanie samochodów sanitarnych /kss/,
 - kompania hospitalizacyjna /kh/,
 - stacja krwiodawstwa II kategorii /SK II K/.

Armijna brygada materiałowego zabezpieczenia składa się z:

- dowództwa i sztabu,
- 3-5 batalionów transportowych w tym btr mps,
- kompanii masowego tankowania,
- 13 polowych składów /am., 2 czołg.-san., sprzętu inż., chem., sprzętu łącz., mps, żyw., sanit., handlu wojskowego, sprzętu i mat. KO, map/,
- polowych piekarni,
- polowej łaźni i pralni,
- ruchomej grupy weterynaryjnej,
- kompanii ochrony i regulacji ruchu,

- kompanii inżynierskiego zabezpieczenia,
- kompanii chemicznej,
- kompanii łączności,
- kompanii przeładunkowej,
- kompanii remontu sprzętu służb tyłowych oraz dla wewnętrznych potrzeb brygady:

- plutonu remontu sprzętu technicznego,
- kompanii zaopatrzenia,
- plutonu medycznego,
- plutonu żandarmerii.

ABMZ przeznaczona jest do zaopatrywania wojsk armii w środki materiałowe utrzymane w ww. 13 polowych składach oraz zaopatrywania oddziałów i pododdziałów armijnych w pieczywo i obsługiwanie ich pod względem pralniczym i kąpielowym /ZT armii są pod tym względem samodzielne, mają bowiem piekarnie, pralnie i łaźnie polowe/.

Jednostka podległa zastępcy do spraw technicznych jest armijna brygada remontowa /ABR/, która składa się z:

- dowództwa i sztabu,
- batalionu ewakuacyjnego sprzętu,
- batalionu remontu pojazdów kołowych,
- batalionu remontu sprzętu uzbrojenia i elektroniki,
- batalionu remontu sprzętu inżynierskiego,
- kompanii remontu sprzętu łączności,
- plutonu remontu sprzętu chemicznego,
- kompanii zabezpieczenia ABR.

Pozostałych jednostek tyłowych armii nie zamierza się szczegółowo opisywać, gdyż same nazwy określają ich przeznaczenie.

3.1.3. Możliwości wykonawcze armijnych jednostek tyłowych:

A. Możliwości transportowe /jednorazowo/ 6-10 tys. ton w tym mps - ok. 3000 t;

B. Możliwości ewakuacyjne-remontowe - brak danych;

C. Możliwości ewakuacyjno-lecznicze:

-ewakuacyjne - około 3000 rannych i chorych /jednorazowo/,

- opracowanie medyczne rannych - 3000-5000 na dobę.

3.1.4. Organizacja organów logistycznych dywizji i ich możliwości wykonawcze.

Organy kierownicze tyłów dywizji zostały wyszczególnione w punkcie 3.1.1. /tabela 3.3./. Odpowiadają one za zaopatrywanie i obsługę wojsk dywizji i przydzielonych na czas walki oraz uchronienie jednostek tyłowych od zniszczenia i strat. Organa kierownicze rozmieszczają się na TSD dywizji z reguły dyslokowanym przy drugim rzucie tyłów /batalionie zaopatrzenia /. Dowódcą TSD jest zastępca dowódcy - szef tyłów dywizji.

Organy wykonawcze dywizji tworzą: batalion zaopatrzenia, batalion remontowy, batalion medyczny i ewentualnie przydzielone jednostki medyczne armii.

Batalion zaopatrzenia w składzie: dowództwo i sztab; 2 kompanie zaopatrzenia wojsk w amunicję, sprzęt techniczny, żywność i umundurowanie; kompania zaopatrzenia w mps; piekarnia, łaźnia i pralnia polowa, drużyna filtrów wody, warsztat szewsko-krawiecki oraz do własnego zabezpieczenia : pluton zao-

patrzenia, pluton remontowy i pluton medyczny.

Batalion przeznaczony jest do utrzymywania obowiązujących zapasów ww. środków materiałowych, przyjmowania /pobierania/, dowozu /wydawania/ zaopatrzenia do jednostek dywizji oraz świadczenia usług siłami i środkami etatowych urządzeń. W celu wykonywania swoich zadań rozwija dywizyjny punkt zaopatrzenia /DPZ/. Wspólnie z batalionem łączności dywizji również obsługuje i zaopatruje TSD dywizji.

Batalion remontowy w składzie: dowództwo i sztab, pluton ewakuacji, kompania remontu pojazdów gąsienicowych, kompania remontu pojazdów kołowych, kompania remontu sprzętu uzbrojenia i elektronicznego, pluton remontu sprzętu łączności, pluton robót specjalnych oraz do własnych potrzeb pluton zaopatrzenia i pluton medyczny. Batalion przeznaczony jest do ewakuacji uszkodzonego sprzętu bojowego i technicznego oraz jego remontu w zakresie bieżącym i częściowo średnim, przeważnie metodą wymiany zespołów. W toku walki rozmieszcza się obok batalionu zaopatrzenia i rozwija dywizyjny PZUS.

Batalion medyczny w składzie: dowództwo i sztab, kompania medyczna, kompania medycznego wzmocnienia, pluton specjalny, gabinet stomatologiczny, pluton ewakuacyjno-transportowy, pododdziały i urządzenia gospodarcze. Zadaniem bm jest:

- prowadzenie ewakuacji rannych z PPM i rejonów masowych strat;
- udzielanie pomocy medycznej, lekarskiej z elementami pomocy kwalifikowanej o profilu chirurgicznym i internistycznym;
- segregacje rannych i chorych i przygotowanie ich do dalszej ewakuacji do szpitali polowych i stacjonarnych frontu;

- utrzymywanie zapasów materiałów sanitarnych w aptece, która jest dywizyjnym punktem zaopatrzenia sanitarnego dla własnych potrzeb bm i pododdziałów medycznych jednostek dywizji;

W celu wykonania zadań bm rozwija 1-2 DPM na kierunkach największych strat sanitarnych.

Możliwości tyłów dywizji:

- A. Transportowe: około - 1500 ton /jednorazowo/ w tym około - 450 t mps;
- B. Remontowe i ewakuacyjne - brak danych;
- C. Ewakuacyjno-lecznicze:
 - ewakuacyjne 120 rannych /jednorazowo/,
 - opracowanie medyczne 250-500 rannych na dobę.

3.1.5. Organy tyłowe pułku i batalionu oraz ich możliwości wykonawcze.

Organy kierownicze tyłów pułku zmechanizowanego /czołgów/ wymieniono w punkcie 3.1.1. /tabela 3.3./. Należą do nich zastępcy dowódcy: szef tyłów i ds. technicznych oraz szefowie zaopatrzenia i starszy lekarz.

W batalionie piechoty zmotoryzowanej /czołgów/ zabezpieczeniem tyłowym kieruje szef sztabu batalionu z batalionowego punktu dowodzenia. Tyłowe organa dowodzenia pz /pcz/ rozmieszczają się na TSD dyslokowanym przy pułkowym punkcie zaopatrzenia /PPZ/,

Organa kierownicze tyłów pułku i batalionu /dywizjonu/ odpowiadają za zaopatrywanie materiałowe pododdziałów organicznych i przydzielonych, zabezpieczenie techniczne i medyczne oraz bezpieczeństwo pododdziałów tyłowych.

Tyłowe jednostki wykonawcze są to:

- a/ w pułku: - kompania zaopatrzenia,
 - kompania remontowa,
 - kompania medyczna;
- b/ w batalionie : - pluton zaopatrzenia,
 - pluton remontowy,
 - pluton medyczny.

Kompania zaopatrzenia w składzie: dowództwo, 2 plutony zaopatrzenia, pluton mps, pluton gospodarczy, drużyna remontu samochodów. Ponadto w kzaop. istnieją składy: amunicyjny, mps, żywnościowy, mundurowy i techniczny /sap., chem., łączności/. Kzaop przeznaczona jest do zaopatrywania pododdziałów pułku środkami materiałowymi z zapasów utrzymywanych w wymienionych wyżej składach. Siłami plutonu gospodarczego zaopatruje kzaop, SD i TSD pułku. Kzaop rozwija PPZ; podlega szefowi tyłów pułku.

Kompania remontowa w składzie: dowództwo, pluton remontu pojazdów kołowych, pluton remontu uzbrojenia, drużyna ewakuacji sprzętu ciężkiego. Kompania przeznaczona jest do ewakuacji sprzętu uszkodzonego i remontu bieżącego. W toku walki rozwija grupy ewakuacyjno-remontowe /GER/ i PZUS; rozmieszcza się w pobliżu PPZ, tworząc wraz z nim drugi rzut tyłów pułku. Krem podlega zastępcy pułku ds. technicznych.

Kompania medyczna w składzie: dowództwo, pluton pomocy lekarskiej i drużyna ewakuacyjna. Przeznaczona jest do prowadzenia ewakuacji z batalionowych punktów medycznych, udzielania rannym pierwszej pomocy lekarskiej i ich segregacji oraz zaopatrywania

pododdziałów pułku w materiały medyczne. W celu wykonywania zadań rozwija pułkowy punkt medyczny /PPM/; podlega starszemu lekarzowi pułku.

Pluton zaopatrzenia batalionu wydaje pododdziałom środki materiałowe dowieszone z PPZ, może przewozić pewien zapas paliwa i amunicji, utrzymuje zapas żywności, przygotowuje gorące posiłki i dostarcza je do pododdziałów wraz z suchym prowiantem oraz umundurowanie, prasę i korespondencję. Rozwija batalionowy punkt zaopatrzenia /bpz/; podlega szefowi sztabu.

Pluton remontowy przeznaczony jest do obsługi technicznej sprzętu i diagnozowania, prowadzenia rozpoznania technicznego pola walki /w rejonie batalionu/ i ratownictwa, usuwania drobnych uszkodzeń, oznaczania miejsc pozostawiania uszkodzonego sprzętu i zbiórka uzbrojenia piechoty oraz wzywanie środków ewakuacyjnych pułku. W walce tworzy patrole rozpoznawczo-ewakuacyjne. Podlega pomocnikowi ds. technicznych batalionu.

Pluton /drużyna/ medyczny przeznaczony jest do ewakuacji rannych z kompanijnych gniazd rannych i przyjmowania lekko rannych przybyłych pieszo, udzielanie rannym i chorym pomocy przedlekarskiej i przekazywanie ich na transport pułkowy oraz wydawania materiałów sanitarnych pododdziałom batalionu, a także sprawowanie nadzoru sanitarnego i higieny żołnierzy oraz pomieszczeń ich dłuższego przebywania /np. okopach/. W walce rozwija batalionowy punkt medyczny /bpm/; podlega szefowi sztabu batalionu.

Możliwości wykonawcze pododdziałów tyłowych pułku:

- A. Możliwości transportowe kzaop. około 250 ton w tym mps - około 80 ton;
- B. Możliwości ewakuacyjno-remontowe - brak danych;
- C. Możliwości ewakuacyjno-lecznicze:
 - ewakuacyjne - 30 rannych /jednorazowo/,
 - pracowanie medyczne rannych na PPM - do 50 rannych i chorych/ dobę.

3.2. Zaopatrywanie wojsk.

3.2.1. Zasady ogólne.

Zaopatrywanie wojsk jest głównym zadaniem tyłów wszystkich szczebli organizacyjnych wojsk. Zapewnia ono ciągłą gotowość bojową wojsk do prowadzenia działań bojowych.

Potrzeby materiałowe wojsk są zaspokajane z "zapasów operacyjnych" utrzymywanych /w ustalonych wielkościach/ na środkach transportowych, jako tzw. "zapasy ruchome", oraz w składach polowych urządzanych na gruncie. Ponadto stosowana jest zasada przydzielania "zapasów doraźnych amunicji i mps" jednostkom, których zadania bojowe znacznie przewyższają możliwości zaspokajania potrzeb z zapasów ruchomych lub wyczerpują je do tego stopnia, że pozbawia daną jednostką możliwości dalszego zasilania materiałowego.

Zapasy ruchome wojsk szczebli taktycznych i armii^{18/} uzupełnia się w walce codziennie do obowiązujących norm.

18/ Normy zapasów ruchomych się podaje w następujących punktach.

W pierwszej kolejności realizuje się dostawy do oddziałów, ZT i ZO mających największe powodzenie w działaniach zaczepnych lub skutecznie stanowiący opór przeciwnikowi w działaniach obronnych. Dzięki systemowi utrzymywanych zapasów, każdy szczebel organizacyjny wojsk ma względną autonomię materiałową. Dowóz do wojsk pierwszego rzutu z reguły dokonuje się planowo /bez zapotrzebowania/ transportem szczebla zaopatrującego wg zasady "od siebie". Jednostki drugiego rzutu, odwody specjalne i tyłowe pobierają zaopatrzenie własnym transportem ze wskazanych źródeł /stacji wylądowczych, składów polowych i stacjonarnych/.

Dowóz środków materiałowych jest ogniowy, co oznacza, że każdy wyższy szczebel odpowiada za dostarczenie zaopatrzenia własnym transportem w ogniwie: od swojego punktu zaopatrzenia do punktów zaopatrzenia pierwszego, podległego szczebla zaopatrywanych wojsk. Jednakże dowóz amunicji i mps oraz materiałów saperskich może być realizowany z pomijaniem pośrednich punktów zaopatrzenia dla unikania nadmiernych przeładunków i w ten sposób skracania czasu dowozu.

W armijnych ogniwach dowozu stosuje się transport samochodowy, którym dysponuje sztab tyłów i organizuje jego pracę na rzecz wszystkich służb tyłowych i rodzajów wojsk, które w tym celu składają z dnia na dzień zapotrzebowania na transport. Dostawy do wojsk armii w walce, mogą być dokonywane bezpośrednio z polowych składów frontu lub stacjonarnych transportem frontu, takim, jak: kolejarzy, rurociągowy, lotniczy, wodny/.

Przydział środków materiałowych, szczególnie amunicji i paliwa jest limitowany. Wielkość limitu zużycia jest ustalana w rozkazach tyłowych wydawanych przez dowódców. Jednakże limit zużycia służy przeważnie jako czynnik w planowaniu zaopatrywania

i nie może ograniczać wojsk wykonujących zadania bojowe.

Za zaopatrywanie są odpowiedzialne poszczególne służby tyłowe i /zaopatrujące/ szefostwa rodzajów wojsk /lotnicze, wojsk inżynieryjnych i łączności/.

Dowódca stawiający zadanie bojowe ma regulaminowy obowiązek zapewnienia wykonawcom niezbędnych środków materiałowych i innego zabezpieczenia tyłowego.

3.2.2. Zaopatrywanie w amunicję.

Amunicja stanowi najważniejszy rodzaj zaopatrzenia. Od jej dostatku zależy bowiem siła bojowa każdej jednostki, w decydującym zakresie wpływająca na powodzenie w wykonywaniu zadań bojowych.

Zaopatrywanie w amunicję organizuje i odpowiada za jej stan w wojskach służba uzbrojenia i elektroniki i jej zwierzchnik - zastępca dowódcy ds. technicznych. Łańcuch zaopatrywania amunicyjnego jest następujący:

Skład amunicji ABMZ - DPZ - PPZ - batalionowy /dywizjonowy/ punkt zaopatrzenia.

Tabela 3.4. Średnie potrzeby amunicji na dobę walki /jo/. ^{19/}

Lp.	Wyszczególnienie	Strzelec-ka	Artyle-ryjska	Czołgowa	Plot
1	Armia	0,3	0,65	0,5	0,5
2	Dywizja	0,4	0,75	0,6	0,8
3	Pułk zmech.	0,6	1,4	1,0	1,3

^{19/} Jednostka ognia /jo/ jest to ilość sztuk amunicji ustalona /na stałe w odpowiednich przepisach/ na sztukę broni i służy jako jednostka kalkulacyjna w planowaniu zaopatrywania, zarządzaniu i rozkazodawstwie, sprawozdawczości itp.

3.2.3. Zaopatrywanie w materiały pędne i smary.

Paliwo do silników cieplnych, napędzających wozy bojowe, samochody, aparaty latające oraz różnego rodzaju maszyny i agregaty klasyfikuje się na drugim miejscu po amunicji, pod względem wpływu na sprawność bojową wojsk.

Amunicja i mps tworzą dwa czynniki składowe walki współczesnych wojsk.

Armia w składzie pięciu dywizji /trzy DZ i dwie DPanc/ na dobę walki średnio zużywa mps około 1000 ton, a dywizja od 150 do 175 ton.

Dla celów planistycznych i rozkazodawczych w wojskach WNP stosuje się "jednostkę napełnienia" /jn/; jest to ilość paliwa konieczna do pokonania 650 km drogi w warunkach dogodnych /droga bita, teren równy, bez obciążenia, bez klimatycznych utrudnień.

W celu zapewnienia ciągłości zaopatrywania utrzymuje się następujące zapasy mps, jak w niżej podanej tabeli.

Tabela 3.6. Urzutowanie zapasów mps /jn/.

Lp.	Wyszczególnienie	Benzyna samochodowa	Olej napędowy	% smarów
1	Przy pojazdach i sprzęcie	1+0,25 ^{20/}	1+0,4 ^{21/}	6
2	Tylko w bat. czołgów		0,4	
3	W tyłach oddziałów	0,3	0,25	6
4	W tyłach ZT	0,4	0,75	
5	W składach armii	0,46	0,7	6
6	Razem w armii	2,41	31	6

20/ Zapas doraźny paliwa na przegrupowania wojsk.

Wymienione zapasy mps są utrzymywane w :

- armijnym btr mps i kompanii masowego tankowania /patrz ABMZ/ około 3000 ton;
- dywizyjnej kompanii zaopatrzenia mps /patrz bzaop/ około 450 ton;

Dowóz mps do wojsk we wszystkich ogniwach systemu zaopatrywania jest realizowany wg zasad wyłożonych w punkcie 3.2. Przeładunek paliw płynnych jest w pełni zmechanizowany. Do tankowania pojazdów oddziałów i ZT podczas przegrupowania na duże odległości i przed wprowadzeniem ich do walki; oprócz ich etatowego sprzętu dystrybucyjnego do wydawania mps służy również armijna kompania masowego tankowania. Kmt wyposażona jest w urządzenia dystrybucyjne PT 20, co znaczy, że każde może tankować jednocześnie 20 pojazdów; kmt posiada w tym celu 600 ton mps.

Armia może otrzymywać paliwo transportem samochodowym, kolejowym i rurociągowym, a także może pobierać paliwo własnym transportem w składach stacjonarnych.

Za zaopatrywanie wojsk w mps odpowiada i bezpośrednio organizuje dowódca szef służby /zaopatrzenia/ mps i szef tyłów każdego szczebla organizacyjnego.

3.2.4. Zaopatrywanie w żywność.

Żywność jest codziennym rodzajem zaopatrzenia. Każdemu żołnierzowi przysługuje racja dzienna żywności, zróżnicowana pod względem składu produktów i kaloryczności.

Armia utrzymuje 12 rdz "W" /wojenna/ + 1 rdz "S" /sucha/ z tego:

- przy żołnierzu 1 rdz "S" - jako zapas nienaruszalny, przeznaczony do spożycia w razie niemożności dostarczenia żoł-

nierzom strawy gorącej lub w innej postaci;

- w transporcie pododdziałów /bpz, bcz, dywizjonów i samodzielnych kompanii., baterii/ - 4,5 rdz; w wymienionych pododdziałach znajdują się również kuchnie i niezbędny sprzęt do przechowywania, przygotowania i wydawania żywności w celu spożycia oraz utrzymywania zapasu wody konsumpcyjnej;

- w transporcie oddziałów - 1,5 rdz;

- w transporcie ZT - 2 rdz;

- w składzie żywnościowym ABMZ - 4 rdz.

Wymienione pododdziały i urządzenia utrzymujące zapasy żywności są źródłami zaopatrzenia wojsk w żywność, a ponadto ZT i ZO mogą wykorzystywać miejscowe zasoby żywności w przydzielonych rejonach i strefach tyłowych na planowe zaopatrywanie wojsk.

Dowóz żywności /wszystkich produktów, należnych żołnierzom na dobę/ od składów szczebli operacyjnych do PPG odbywa się codziennie po 1 rdz. Natomiast z PPZ do pododdziałów /bpz/ co 2 dni, ze względu na duży jej zapas w pododdziałach bezpośredniego żywienia.

Za zaopatrywanie wojsk w żywność odpowiadają bezpośrednio szefowie zaopatrzenia i służby żywnościowej oraz szefowie tyłów każdego szczebla organizacyjnego.

3.3. Zabezpieczenie techniczne.

Zabezpieczenie techniczne jest częścią zabezpieczenia techniczno-specjalnego. Zadaniem systemu zabezpieczenia technicznego jest utrzymanie sprzętu technicznego i uzbrojenia w sprawności oraz zapewnienie warunków do jego szybkiego powrotu do wojsk.

Sprawność systemu zabezpieczenia technicznego zależy od wielkości strat sprzętu i możliwości ewakuacyjno-remontowych jednostek technicznych. Straty głównego sprzętu technicznego określa się /w procentach/ na dzień walki; w wojskach pierwszego rzutu mogą wynosić:

	DZ	armia
- czołgów	11-13	5-8
- BWP i transporterów opancerzonych	7-8	4-5
- samochodów	4-5	3-4

W zabezpieczeniu technicznym wyodrębnia się cztery fazy organizacyjno-techniczne:

- rozpoznanie techniczne,
- ratownictwo techniczne,
- ewakuacja i gromadzenie funduszu remontowego;
- remont.

Rozpoznanie techniczne ma na celu ustalenie miejsca znajdowania się uszkodzonego sprzętu drogą obserwacji pola walki przez zmotoryzowane patrole rozpoznania technicznego, tworzone przez krem. pułków i brem dywizji oraz przez grupy rozpoznania technicznego armijnej brygady remontowej /ABR/; szybka weryfikacja uszkodzonego sprzętu, oznaczenie go i określenie optymalnego sposobu ewakuacji. Do rozpoznania funduszu remontowego w skali masowej lub w terenie trudno dostępnym mogą być użyte śmigłowce.

Ratownictwo techniczne ma celu przywrócenie sprawności ruchowej tym egzemplarzom sprzętu bojowego, który został ugrzęźnięty, przewrócony, zasypany, zapadnięty, zatopiony itp. Ratownictwem technicznym zajmują się grupy ewakuacyjne pułków, dywizji i armii.

Ewakuację i gromadzenie funduszu remontowego, tak jak rozpoznanie i ratownictwo techniczne, organizuje zastępca dcy ds. technicznych i podległe mu służby, a wykonują jednostki remontowe każdego szczebla organizacyjnego. W celu ewakuacji tworzone są na szczeblach taktycznych grupy ewakuacyjne wyposażone w ciągniki pancerne gąsienicowe i kołowe ; ponadto do ewakuacji drobnego sprzętu wykorzystuje się transport samochodowy ogólnego przeznaczenia oraz do ewakuacji ciężkiego sprzętu - na szczeblu armii - służą niskopodwoziowe przyczepy i ciągniki siodłowe.

Ewakuacja sprzętu technicznego przebiega wg zasady "na siebie" w systemowym łańcuchu następujących punktów zbiórki uszkodzonego sprzętu:

miejsce uszkodzenia - PZUS pułku - PZUS dywizji - PZUS oddziału ABR wydzielonego bliżej wojsk - - PZUS ABR - PZUS frontu lub stacjonarne zakłady remontowe i produkcyjne.

Jednostki remontowe rozmieszczają się w miejscach istniejącej infrastruktury technicznej, dzięki czemu zwiększa się ich wydajność.

Jednostki remontowe armii i jej wojsk wykonują remonty bieżące, a ponadto ABR - remonty średnie, natomiast brem DZ - częściowo średnie.

3.4. Zabezpieczenie medyczne.

Wszyscy żołnierze wojsk szczebli taktycznych i operacyjnych pozostają pod stałą opieką profilaktyczną służby medycznej; Część natomiast żołnierzy, którzy doznali obrażeń w czasie działań bojowych otoczona jest opieką ewakuacyjno-leczniczą

W procesie leczniczo-ewakuacyjnym obowiązuje zasada: "leczenia etapowego i ewakuacji wg wskazań", która polega na wykonywaniu we właściwym czasie kolejnych czynności leczniczych w połączeniu z ewakuacją rannych i chorych z miejsca zaistnienia obrażenia przez kolejne punkty medyczne do szpitali polowych. System ewakuacyjno-leczniczy cechuje wzrost możliwości w tych zakresach w miarę wzrostu szczebli organizacyjnych wojsk.

Straty sanitarne w działaniach bojowych z bronią konwencjonalną mogą wynosić następujący procent /na dobę/ od stanu osobowego jednostek:

- pułk zmechanizowany pierwszego rzutu - 12 - 18,
- dywizja zmechanizowana pierwszego rzutu - 4 - 8,
- armia pierwszego rzutu - 2,2 - 2,7.

Powyższe dane liczbowe strat sanitarnych są wynikiem prognozy opartej na:

- stanach ilościowych jednostek wojskowych,
- rodzaju stosowanej broni /konwencjonalnej lub BMR/,
- charakteru działań bojowych,
- doświadczeń minionych wojen.

Wielkość strat sanitarnych, prognozowana przez organa kierownicze służby medycznej oraz stan sił i środków medycznych jest podstawą do organizacji zabezpieczenia medycznego wojsk w konkretnych działaniach bojowych.

Etapami ewakuacyjno-leczniczymi w wojskach armii w operacji są: gniazdo rannych - bpm - PPM - DPM - baza szpitalna frontu.

W ewakuacji obowiązuje zasada "na siebie", tj. każdy wyższy szczebel własnym transportem ewakuuje rannych i chorych z punktów medycznych wojsk podległych szczebli organizacyjnych. Do

ewakuacji rannych i chorych na szczeblach taktycznych wykorzystuje się transport samochodowo-sanitarny i ogólnego przeznaczenia /lekko rannych/. W dyspozycji frontu są jednostki śmigłowców sanitarnych, które mogą transportować rannych z DPM i mbw, a nawet PPM do BSzF.

Pomoc i ewakuacja medyczna realizowane są następująco:

a/ pierwszą pomoc ranny otrzymuje na miejscu zranienia lub w gnieździe rannych, udzielaną przez sanitariuszy pododdziałowych /kompanii, baterii/ lub kolegów, a jeżeli może, to udziela jej sobie sam. Z kolei jest ewakuowany samochodem sanitarnym batalionu do bpm;

b/ pomoc przedlekarską rannym udziela pluton sanitarny w optymalnym czasie do 1 godz. od zranienia;

c/ pomoc lekarską, z elementami zabiegów chirurgicznych i założenie karty ewakuacyjnej, ranni otrzymują w PPM w czasie 3-4 godz. od zranienia, dokąd zostali przywiezieni samochodami kmed pułku z bpm. Po dokonaniu segregacji medycznej ranni i chorzy zostają przekazani na samochody lub śmigłowce w celu ewakuacji do DPM albo do BSzF;

d/ pomoc kwalifikowaną ranni otrzymują w DPM lub mbw, która powinna nastąpić nie później niż 4-6 godz. od zranienia. Z DPM /mbw/ ranni są ewakuowani samochodami sanitarnymi kss armii lub ciężko ranni transportem powietrznym do BSzF.

f/ niezbędną pomoc specjalistyczną ranni otrzymują w szpitalach polowych BSzF, gdzie są również hospitalizowani lecz tylko ranni z rokowaniem wyleczenia w czasie do 60 dni. Ranni o dłuższych okresach rokowań są ewakuowani do szpitali stacjonarnych na obszarze WNP.

W charakterystyce etapów ewakuacyjno-leczniczych został po-

minięty szczebel armijny. Nie jest to przeoczenie, bowiem armia, na swoim szczeblu, nie jest etapem leczniczym w łańcuchu systemu zabezpieczenia medycznego. Służba medyczna armii wykonuje bowiem tylko zadania:

- organizatorskie zabezpieczenia medycznego wojsk;
- wzmacniania ZT i oddziały siłami i środkami medycznymi;
- ewakuacji medycznej;
- prowadzi również przedsięwzięcia profilaktyczne w strefie tyłów armii;
- zaopatrywania jednostek medycznych wojsk w sprzęt i materiały medyczne.

POMOCE POGLĄDOWE**Do rozdziału 1**

1.1. Schemat nr bibl. Pf 8470 pt. Organizacja tyłów w korpusie armijnym /N/.

1.2. Przewroczce nr bibl. Pf 1898/2 pt. Organizacja zaopatrywania w korpusie armijnym RFN.

1.3. Przewroczce nr bibl. PF 1898/5 pt. Organizacja zabezpieczenia technicznego w korpusie armijnym RFN.

1.4. Przewroczce nr bibl. Pf 1898/8 pt. Organizacja zabezpieczenia medycznego w korpusie armijnym RFN.

Do rozdziału 2

2.1. Schemat nr bibl. Pf 8458 pt. Organizacja zaopatrywania w korpusie armijnym USA.

2.2. Przewroczce nr bibl. Pf 1898/1 pt. - jak wyżej /treść identyczna jak na ww. schemacie/.

2.3. Przewroczce nr bibl. Pf 1898/4 pt. Organizacja zabezpieczenia technicznego w korpusie armijnym USA.

2.4. Przewrocza nr bibl. Pf 1898/7 pt. Organizacja zabezpieczenia medycznego w korpusie armijnym USA.

Do rozdziału 3

3.1. Schemat nr bibl. Pf 7616 pt. Organizacja tyłów armii w operacji obronnej.

3.2. Schemat nr bibl. Pf 8107 pt. Rozmieszczenie sił i środków ewakuacyjno-remontowych w obronie DZ.

BIBLIOGRAFIA

1. Biuletyn informacyjny nr 2 /151/, część druga. Wydawn. MON Sztab Generalny WP Warszawa 1987. Nr. bibl. 022933.
2. System zabezpieczenia tyłowego pułku, dywizji, armii i frontu w działaniach zaczepnych. Zarys tyłów wojsk lądowych. Wydawn. ASG WP Warszawa 1986. Nr bibl. Pf 2027.
- 3 i 4. Taktyka i sztuka operacyjna sił zbrojnych głównych państw NATO. Część I, tom II Wydawn. ASG WP Warszawa 1988. Nr bibl. Pf 2746 i załączniki nr Pf 2744.
5. Wsparcie logistyczne oddziałów i ZT armii państw obcych. Wydawn. AON Warszawa 1992. Nr bibl. S/1713.
6. Vadenecum tyłów operacyjnych WP /w języku rosyjskim/. Wydawn. Gł. Kwat.- Sztab Warszawa 1977. Nr bibl. 018351.
7. Zabezpieczenie logistyczne sił zbrojnych RFN. Wydawn. MON-Sztab Gen. - Zarząd II. Nr bibl. 021728.
8. Zabezpieczenie logistyczne korpusu armijnego sił lądowych USA, RFN, WB. Wydawn. ASG WP. Nr bibl. Pf 2425.
9. Zabezpieczenie logistyczne w siłach zbrojnych NATO. Wydawn. MON Szt. Gen. - Zarząd II. Nr bibl. Pf 20510.
10. Zestaw przezroczy. Wydawn. ASG WP. Warszawa. Nr bibl. Pf 1898/1-9.

Druk AON nr 605/WW

