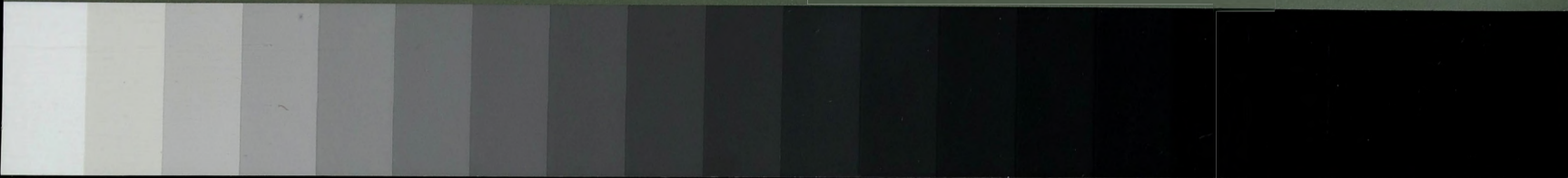


Grey Scale #13



A 1 2 3 4 5 6 M 8 9 10 11 12 13 14 15 B 17 18 19



AKADEMIA OBRONY NARODOWEJ

WYDZIAŁ WOJSK LĄDOWYCH
KATEDRA DOWODZENIA I ŁĄCZNOŚCI

AON wewn. 4483/93

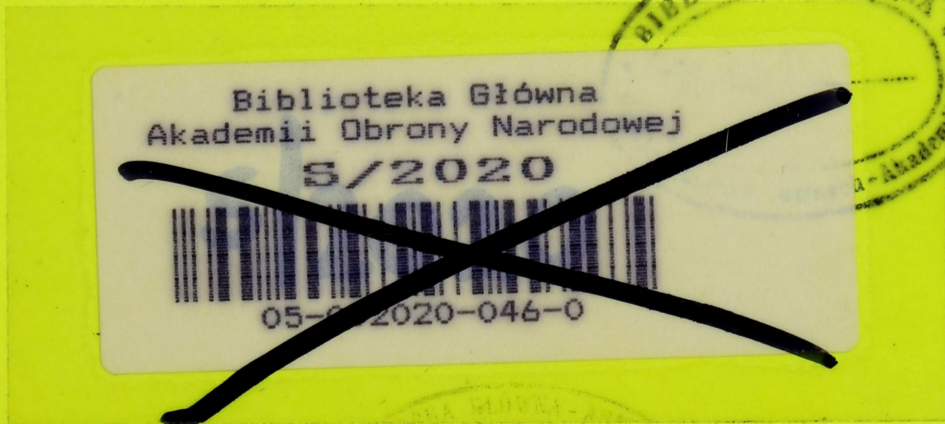
~~Do użytku służbowego~~

Egz. nr 46

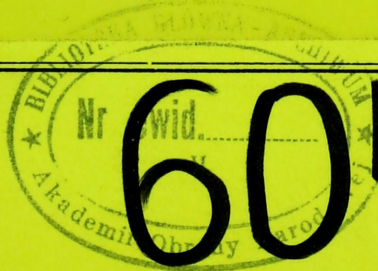
Mjr dypl. Jerzy GOLEMIEC

DZIAŁANIE SZTABU ZWIĄZKU TAKTYCZNEGO (ODDZIAŁU) W OKRĄŻENIU I PODCZAS WYJŚCIA Z OKRĄŻENIA

Praca studyjna



WARSZAWA



Nr wid. 60456

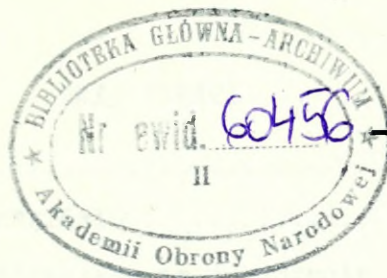
1993



AKADEMIA OBRONY NARODOWEJ

WYDZIAŁ WOJSK LĄDOWYCH
KATEDRA DOWODZENIA I ŁĄCZNOŚCI

AON wewn. 4483 93



~~Do użytku służbowego~~

Egz. nr 46

Mjr dypl. Jerzy GOLEMIEC

DZIAŁANIE SZTABU ZWIĄZKU TAKTYCZNEGO (ODDZIAŁU) W OKRĄŻENIU I PODCZAS WYJŚCIA Z OKRĄŻENIA

Praca studyjna



~~s/2020~~

SPIS TREŚCI

	str.
WSTĘP	5
Rozdział I. WALKA W OKRĄŻENIU	6
1. Czynniki wpływające na dowodzenie w okrążeniu..	6
2. Działanie sztabu ZT (oddziału) podczas przy- gotowania walki w okrążeniu	8
3. Działanie sztabu ZT (oddziału) podczas pro- wadzenia walki w okrążeniu	17
Rozdział II. WYJŚCIE WOJSK Z OKRĄŻENIA	22
1. Czynniki wpływające na dowodzenie podczas wyjścia z okrążenia	22
2. Działanie sztabu ZT (oddziału) podczas przygotowania wyjścia z okrążenia	26
3. Działanie sztabu ZT (oddziału) podczas wychodzenia z okrążenia	29
ZAKOŃCZENIE	32
LITERATURA	33

WSTĘP

Niniejsza praca studyjna zawiera jeden z zasadniczych problemów rozwiązywanych w procesie dowodzenia w warunkach przyszłego pola walki, które charakteryzować się będzie dużą ilością działań okrążających, a to z kolei stawia nowe wymagania w zakresie ich dokładnego przygotowania i umiejętnego prowadzenia. Prawdopodobnie długo jeszcze będziemy musieli bazować na wstępnych hipotezach, mglistych teoriach i nie do końca zbadanych koncepcjach. Jest to więc tylko próba zasygnalizowania lub przedstawienia bez pełnego uzasadnienia tej problematyki.

Myślę, że niniejsza praca studyjna stanowić będzie bodziec do zainteresowania się czytelnika problematyką przygotowania i prowadzenia walki w okrążeniu i wyjścia z okrążenia, problematyką jakże bardzo istotną współcześnie, a dotychczas traktowaną jako drugorzędną. Być może zachęci do dalszego głębszego poznania tych zagadnień i opracowania własnych przemyśleń i poszukiwań. Jak do tej pory problem ten jest otwarty i wymaga pełniejszego opracowania.

Rozdział I

WALKA W OKRĄŻENIU

1. Czynniki wpływające na dowodzenie w okrążeniu

W przyszłej wojnie coraz bardziej wzrastać będzie współzależność różnych rodzajów działań bojowych. Rola obrony jeszcze bardziej się rozwinie, a dynamiczność walki często zmuszać będzie oddziały i związki taktyczne do walki w izolacji i w okrążeniu oraz stosowania wyjątkowo elastycznych form działań. Jeżeli walka w okrążeniu będzie połączona z wyjściem z niego, to przekształci się ona w konglomerat obrony, natarcia i wycofania.

Walkę w okrążeniu zawsze zaliczano do najbardziej skomplikowanych i trudnych działań, a zorganizowane wyjście z niego stanowiło przykład najwyższego kunsztu dowodzenia i wartości bojowej wojsk. Również w przyszłej wojnie działania te będą należały do trudnych i nabiorą szczególnego znaczenia. W myśl nowego modelu operacji można się spodziewać występowania w większej ilości walk w okrążeniu, zarówno jako działanie wymuszone jak i zamierzone. W każdym jednak przypadku przygotowanie i prowadzenie walki w okrążeniu wymagać będzie wysokich umiejętności dowódcy i organów dowodzenia. Stawia to więc szczególne wymagania dotyczące przygotowania dowództw w zakresie planowania i organizowania walki w okrążeniu. Trzeba liczyć się z tym, że liczebnie i jakościowo silniejszy przeciwnik będzie starał się szybko przełamać obronę, okrążyć siły nieprzyjaciela i zniszczyć je.

Druga wojna światowa była wielką areną realizacji istniejących i rodzących się koncepcji prowadzenia operacji. W latach 1939-1942 Niemcy w wojnie przeciwko Polsce, Francji i Związkowi Radzieckiemu przeprowadzili szereg operacji okrążających.

Początkowe sukcesy niemieckie w przeprowadzonych operacjach

okrażających wynikały głównie z zaskoczenia oraz przestarzałej doktryny obronnej zaatakowanych państw. Mimo to jednak skuteczne działania okrążonych sił spowodowały, że strona nacierająca nie osiągała takich jak zakładano celów lub okupywała je ogromnym nakładem sił i środków. Bitwa nad BZURĄ wiązała w ciągu 10 dni ponad 50% niemieckich sił lotniczych oraz 20 dywizji (w tym sześć szybkich) ze składu trzech armii, tj. około 30% wojsk pieszych i ponad 40% związków szybkich wspartych 800 czołgami.

Tylko brak scentralizowanego dowodzenia i współdziałania z wojskami walczącymi na zewnątrz (m.in. w obszarze WARSZAWY), niska zdolność manewrowa wojsk zamkniętych w kotle oraz zużycie amunicji spowodowały, że z dwóch armii polskich wyszły z okrążenia tylko jednostki 15 i 25 DP oraz grupa operacyjna kawalerii gen. Abrachama.^{1/}

Wizja działania nieprzyjaciela w przyszłej wojnie pozwala wnioskować, że okrążenie i niszczenie wojsk będzie zjawiskiem częstym, krótkotrwałym i zachodzącym jednocześnie.

Nie ulega wątpliwości, że na przyszłym polu walki okrążone zgrupowania będą bardziej ruchliwe i groźne. Z drugiej zaś strony będą zmuszone prowadzić walkę z przeważającymi siłami okrążającego przeciwnika na lądzie oraz z jego środkami napadu powietrznego i izolacji powietrznej. Coraz większą rolę w okrążeniu wojsk będą odgrywały desanty powietrzne.

W początkowym okresie wojny najczęściej może dojść do okrążenia wojsk podczas prowadzenia walki obronnej, kiedy nieprzyjaciel przeważa w siłach i środkach i uda mu się przeniknąć na skrzydła i tyły broniących się wojsk. Do walki w okrążeniu może dojść również podczas wysadzenia desantu powietrznego w głębi ugrupowania, którego zadaniem będzie szybkie ograniczenie swobody manewru, a zwłaszcza przecięcia dróg odejścia okrążonych wojsk. Takie sytuacje będą częstym zjawiskiem.

Duże prawdopodobieństwo występowania przypadków okrążenia wojsk w obronie wynika głównie z przewagi ogólnej nieprzyjaciela i swobody wyboru przez niego kierunków uderzeń, przy czym

1/ Wg raportu stanu z 26 września (CAW, akta. Armii "WARSZAWA", II/3/5), łącznie z okrążenia przebiły się siły liczące: 806 oficerów, 19243 szeregowców, 4324 konie, 35 dział, 37 armat ppanc., 108 ckm.

szerokie zastosowanie desantów powietrznych, kawalerii powietrznej i środków minowania powierzchniowego ułatwi szybsze zamknięcie pierścienia okrążenia.

ZT (oddział) może w okrążeniu prowadzić walkę w składzie związku operacyjnego (związku taktycznego) lub samodzielnie. Nie zawsze jednak okrążone siły odpowiadać będą pełnej strukturze organizacyjnej etatowego ZT (oddziału). Może bowiem często mieć miejsce obejście, a następnie okrążenie części sił jednej, dwu lub więcej sąsiednich jednostek walczących w określonym rejonie. Tak więc w jednym rejonie okrążenia mogą znaleźć się pododdziały piechoty, czołgów, artylerii, wojsk inżynierskich oraz elementy wsparcia logistycznego różnych oddziałów (ZT), co wpłynie na konieczność czasowego ich podporządkowania i ujęcia w jednolity system dowodzenia.

Walka w okrążeniu, jakkolwiek w większości przypadków wymuszona przez nieprzyjaciela, zawsze powinna spełniać określony cel wynikający z zamiaru i zadania szczebla nadrzędnego. Celem walki w okrążeniu może być: utrzymanie obiektów i rejonów o szczególnym znaczeniu taktycznym lub operacyjnym; przecięcie głównych dróg dowozu i ewakuacji przeciwnika; wiązanie znacznych jego sił i środków i hamowanie tempa natarcia.

W warunkach zarysowującego się okrążenia ZT (oddział) może w zależności od celu, otrzymać różnorodne zadania bojowe, którego treść uzależniona będzie od sytuacji operacyjno-taktycznej i zamiaru przełożonego.

Niezależnie jednak od treści zadania walka w okrążeniu będzie miała charakter działań obronnych, które organizuje się według zasady obrony na szerokim froncie, z wydzieleniem silnych, manewrowych odwodów zdolnych do działania na różnych kierunkach, aby nie dopuścić do rozcięcia broniącego się zgrupowania na części, a zatem jego likwidacji.

2. Działanie sztabu ZT (oddziału) podczas przygotowania walki w okrążeniu

Okrążenie na współczesnym polu walki nie powinno stanowić zaskoczenia dla dowódców i sztabów, bez względu na to, w jakich warunkach ma ono miejsce. Wypracowując np. decyzję o obronie dowód-

ca ZT (oddziału) powinien przewidzieć możliwość włamania się nieprzyjaciela, a co za tym idzie organizując współdziałanie powinien określić zadania elementów ugrupowania bojowego w wypadku odcięcia i okrążenia ZT (oddziału). Stąd wniosek, że rejon obrony ZT (oddziału) w każdej sytuacji musi być przygotowany do ewentualnego prowadzenia walki w okrążeniu, a w chwili zarysowującego się okrążenia dowódca ZT (oddziału) powinien posiadać już wiele wariantów walki w okrążeniu wynikających z otrzymanego od przełożonego zadania oraz śledzenia i oceny przebiegu walki. Podejmując więc decyzję do walki w okrążeniu dowódca uwzględnia zjawiska danej chwili oraz przewiduje dalszy przebieg działań konfrontując wnioski z poprzednimi przemyśleniami przyjmuje najskuteczniejszą koncepcję walki.

Planowanie i organizowanie walki w okrążeniu uwarunkowane będzie wieloma czynnikami do których można zaliczyć m.in.: skrajnie ograniczony czas zorganizowania walki; konieczność realizowania przedsięwzięć dotyczących przygotowania walki w okrążeniu z jednoczesnym kierowaniem działaniami bojowymi w warunkach znacznej przewagi przeciwnika; stopniowe lub lawinowe narastanie sytuacji, w której wojska będą zmuszone przejść do walki w okrążeniu; potrzebę przejmowania dowodzenia oddziałami i pododdziałami odciętymi od swoich nacierających jednostek oraz pozostającymi w rejonie okrążenia; potrzebę zorganizowania obrony okrężnej nie tylko poszczególnych pododdziałów, lecz całego ZT (oddziału) i innych wojsk pozostających w rejonie okrążenia; potrzebę dokonania zmiany w ugrupowaniu bojowym ZT (oddziału) oraz rejonów rozmieszczenia niektórych jego elementów stosownie do walki w okrążeniu.^{2/}

2/ Szeroki front walki okrążonych wojsk nie pozwala być wszędzie jednocześnie dostatecznie silnym i zmusza do kompensowania tego niedostatku sił manewrem środków rażenia oraz elementów ugrupowania bojowego, ale dokonując zmian w ugrupowaniu ZT należy pamiętać, że powinny one być proste w realizacji i powstawać stopniowo w toku walki w zależności od rozwoju sytuacji. Głębokość obrony powinny tworzyć wysoko manewrowe odwody ogólnowojskowe i przeciwpancerne, organizowane na ważnych kierunkach. Artylerię wskazane jest wykorzystywać w sposób scentralizowany i manewrować jej ogniem zależnie od rozwoju sytuacji. Środki obrony przeciwlotniczej powinno się skupić na osłonie głównego zgrupowania okrążonych wojsk i w rejonie lądowisk. Urządzenia logistyczne powinny być rozmieszczone w sposób rozśrodkowany i zamaskowany.

W tej sytuacji dowódca i sztab ZT (oddziału) muszą stosować metody pracy zapewniające maksymalną równoległość organizacji walki na wszystkich szczeblach dowodzenia. Podczas drugiej wojny światowej okrążeń z zasady dokonywały wojska szybkie (pancerne i zmechanizowane), jednak zadanie utworzenia ciągłego, wewnętrznego frontu okrążenia przejmowały stopniowo jednostki piechoty, które następnie przystępowały do likwidacji okrążonych wojsk. W miarę zdobywania doświadczeń w prowadzeniu działań okrążających, coraz częściej dokonywano niszczenia nieprzyjaciela jednocześnie z okrążeniem lub natychmiast po jego dokonaniu. Takie działanie pozbawiło odcięte wojska czasu na organizację i umocnienie obrony okrężnej, a jednocześnie wymagało mniejszej ilości sił i środków dla ich rozgromienia.

Podstawowym warunkiem zapewniającym terminowe zorganizowanie działań jest szybkie powzięcie decyzji przez dowódcę ZT (oddziału) i postawienie (przekazanie) zadań wykonawcom. Jednak warunkiem wstępnym do podjęcia decyzji w możliwie najkrótszym czasie jest ciągłe, systematyczne zbieranie i studiowanie informacji o sytuacji oraz przygotowanie przez oficerów sztabu niezbędnych danych dla dowódcy, opartych nie tylko na aktualnych faktach, lecz również na przewidywaniu ich następstw.

Jednocześnie z wypracowaniem decyzji oficerowie sztabu, zgodnie z wytycznymi dowódcy, opracowują i przekazują do wojsk zadania bojowe zwykle w formie zarządzenia bojowego, a dla części wojsk mogą być przekazane wstępne zarządzenia bojowe. Zarządzenia bojowe przekazuje się tym wojskom, które natychmiast powinny przystąpić do realizacji zadań dotyczących np. zamknięcia zagrożonych kierunków od strony skrzydeł i tyłów ZT (oddziału), wzmocnienia najdogodniejszych rubieży, organizacji systemu ognia, zabezpieczenia luk i wykonania innych przedsięwzięć stwarzających korzystne warunki prowadzenia walki w okrążeniu.

Szef sztabu powinien zorganizować pracę w sztabie w ten sposób, aby można było jednocześnie kierować walką oddziałów (pododdziałów) i przygotować działania w okrążeniu. Jeżeli istnieje potrzeba, szef sztabu organizuje przejęcie dowodzenia oddziałami i pododdziałami z innych jednostek pozostających w rejonie okrążenia.

Oficerowie sztabu ZT (oddziału) w ocenie sytuacji powinni uwzględnić między innymi:

- szef wydziału rozpoznawczego i WRe sztabu ZT (starszy oficer rozpoznania sztabu oddziału) - siły przeciwnika, które mogą zamknąć pierścień okrążenia oraz czas w jakim mogą tego dokonać; siły, których przeciwnik może użyć do likwidacji okrążonych wojsk, czas i sposób likwidacji; zgrupowanie przeciwnika stanowiące największą groźbę dla okrążonych wojsk; najsilniejsze i najsłabsze miejsca w ugrupowaniu przeciwnika;
- szef wydziału operacyjnego sztabu ZT (starszy oficer operacyjny sztabu oddziału) - potrzeby i możliwości zorganizowania obrony okrężnej; rejon, w którym najkorzystniej jest skupić główny wysiłek obrony; potrzeby dokonania zmian w ugrupowaniu bojowym; możliwości i sposoby prowadzenia samodzielnej walki przez oddziały (pododdziały); organizację systemu ognia i zapór; warunki manewru; kierunki dogodne do uderzenia przeciwnika i trudno dostępne oraz sposób działania wojsk na tych kierunkach; sposób wykorzystania walorów obronnych terenu;
- szef wydziału łączności sztabu ZT (szef łączności oddziału) - siły i środki łączności niezbędne do zapewnienia przejęcia dowództwa oddziałami (pododdziałami).

Jednak ze względu na szczególnie ograniczony czas, stosowana metoda wysłuchiwanie meldunków oficerów sztabu przez dowódcę wydaje się być w tej sytuacji nie do przyjęcia. W zależności od zakresu posiadanych informacji dowódca pułku powinien dokonać oceny sytuacji osobiście lub przy współudziale tylko szefa sztabu. Jedynie w niezbędnym zakresie może niekiedy wykorzystywać niektórych oficerów sztabu dla uzyskania konkretnych odpowiedzi wyjaśniających dany problem. Tylko taka metoda pracy pozwala dowódcy na szybkie podjęcie głównych elementów decyzji walki w okrążeniu.

Decyzję dowódcy ZT (oddziału) opracowuje się zwykle na mapie roboczej z legendą.

Planowanie walki w okrążeniu cechuje duży stopień szczegółowości. Ustala się zadania i sposób działania podległych wojsk zwykle o dwa i więcej szczebli niżej.

Zadania podległym oddziałom (pododdziałom) mogą być stawiane osobiście przez dowódcę lub przy pomocy oficerów sztabu. Najczę-

ściej możliwymi sposobami ich przekazania będzie wysłanie oficerów sztabu do oddziałów (pododdziałów) lub wykorzystanie do tego celu technicznych środków łączności. Dowódca ZT (oddziału) wraz z oficerami sztabu może osobiście udać się w rejon głównego wysiłku obrony, i po udokładnieniu decyzji w terenie (krótkim rekonesansie) postawić zadanie bojowe broniącemu się tam oddziałowi (pododdziałowi), a także innym elementom ugrupowania bojowego wykonującym zadania na tym kierunku.

W okresie przygotowania walki w okrążeniu proces stawiania zadań bojowych nie może być rozumiany jako akt jednorazowy. Przekazywanie zadań oddziałom (pododdziałom) musi być dokonywane sukcesywnie, w miarę jak rozwiązane zostaną przez dowódcę poszczególne elementy decyzji. Dlatego celowe jest opracowywanie i przekazywanie zadań w formie krótkich zarządzeń bojowych już w trakcie trwania oceny sytuacji. Po sprecyzowaniu decyzji przez dowódcę pozostaje tylko konieczność ostatecznego sformułowania zadań oddziałom (pododdziałom), które faktycznie są już w trakcie ich realizacji.

Współdziałanie wojsk w walce w okrążeniu nabiera szczególnego znaczenia. Skrajnie ograniczony czas w większości przypadków nie pozwoli dowódcy na organizację współdziałania jednocześnie ze wszystkimi elementami ugrupowania bojowego. Toteż jednym ze sposobów organizacji współdziałania może być przekazanie ustaleń (wytycznych) dowódcy w tym zakresie od oddziałów (pododdziałów) za pośrednictwem oficerów dowództwa i sztabu wraz z zadaniem bojowym i w miarę jego realizacji. Ustalenia w zakresie współdziałania mogą być dokonywane i przekazywane wykonawcom według zadań realizowanych w poszczególnych okresach (etapach) walki przy czym jedynie na najbliższy z nich powinny być one sprecyzowane w sposób szczególny i pełny. Szczegółowe działanie wojsk w następnych okresach (etapach) zwykle ustala się w toku trwania walki w okrążeniu.

Uwzględniając działanie wojsk, sztab szczególną uwagę powinien skupić przede wszystkim na: ustaleniu sposobu utrzymania lub oparcia i utrzymania rubieży (rejonów), od których zależy żywotność obrony ZT (oddziału); określeniu sposobu i kolejności zmiany ugrupowania bojowego stosownie do zaistniałej sytuacji; sprecyzowaniu działania oddziału rakiet i grup artylerii; czołgów i

odwodów specjalnych podczas odpierania uderzeń przeciwnika; ustaleniu sposobu dokonywania manewru sił z kierunków niezagrożonych na kierunki (odcinki) zagrożone.

Ponieważ ustalenia dowódcy ZT (oddziału) w zakresie współdziałania w kolejnych okresach będą posiadały bardziej ogólny charakter, istnieje konieczność dodatkowego ich uszczegółowienia w toku trwania walki w okrążeniu. W związku z tym obowiązkiem dowództwa i sztabu jest stała aktualizacja elementów współdziałania stosownie do zaistniałych warunków oraz systematyczne przekazywanie danych o ustaleniach w tym zakresie dokonanych przez dowódcę.

Ważne znaczenie ma uzgodnienie w odpowiednim czasie współdziałania z wojskami znajdującymi się poza okrążeniem. Zadanie to realizuje zazwyczaj szef sztabu ZT (oddziału) przy współudziale szefów wydziałów sztabu ZT (oficerów sztabu oddziału), szefów rodzajów wojsk i służb. Celem jest uzgodnienie sposobu rażenia ważniejszych zgrupowań nieprzyjaciela środkami wojsk własnych i wojsk znajdujących się poza okrążeniem, obiektów uderzeń lotnictwa i artylerii, sposobu współdziałania artylerii przeciwlotniczej z lotnictwem oraz sygnałów współdziałania i rozpoznania wojsk własnych. Konieczne jest także dokładne oznakowanie położenia okrążonych wojsk dla potrzeb własnego lotnictwa oraz uzgodnienie rejonów i sposobu oznakowania lotnisk (lądowisk) dla samolotów (śmigłowców), jak również rejonów zrzutu ładunków (zasobników).

Treść powyższych ustaleń i uzgodnień powinno przedstawiać się na mapie roboczej szefa sztabu i w niezbędnym zakresie na mapie dowódcy ZT (oddziału).

Dowodzenie ZT (oddziałem) w okrążeniu jest procesem szczególnie złożonym i ważnym.

Doświadczenia II wojny światowej oraz późniejszych konfliktów zbrojnych wykazują bezspornie, że okrążone wojska dopóty walczyły skutecznie, dopóki nie załamało się dowodzenie nimi. Odcięte przez wroga związki taktyczne armii "POZNAŃ" i "POMORZE" we wrześniu 1939 roku dzięki sprawnemu, scentralizowanemu dowodzeniu, prowadziły skoordynowane działania w ciągu 9 dni. Dopiero 17 września, głównie w wyniku potężnego uderzenia kilkuset bombowców i zmasowanego ognia ponad 200 baterii artylerii ciężkiej (który zdezorganizował łączność i uniemożliwił dowodzenie), złamały się próby

zorganizowanego przebiecia się wojsk do Warszawy. Tego dnia ustało bowiem jednolite dowodzenie. Jedynie z inicjatywy poszczególnych dowódców różne improwizowane lub zbierane oddziały przebijały się na wschód, przerywając w różnych miejscach niemiecki pierścień okrążenia.^{3/}

Złożoność procesu dowodzenia w tych warunkach wynika z konieczności częstego reagowania przez dowódcę i sztab ZT (oddziału) na sytuacje zachodzące jednocześnie na kilku różnych kierunkach obrony okrężnej. W związku z tym niezbędnym wymogiem sprawnego dowodzenia jest racjonalny podział zadań pomiędzy oficerów dowództwa i sztabu. W dotychczasowej praktyce niezależnie od ogólnej odpowiedzialności za całokształt walki, dowódca ZT (oddziału) skupiał szczególną uwagę na kierowaniu działaniami w rejonie głównego wysiłku obrony. Na pozostałych kierunkach (odcinkach) obrony mógł on powierzyć dowodzenie zastępcy do spraw liniowych lub szefowi sztabu.

Dotychczas dowodzenie w okrążeniu realizowane było z punktów dowodzenia rozmieszczanych zazwyczaj w centrum ugrupowania ZT (oddziału). Ponadto na kierunkach szczególnie zagrożonych organizowano punkty obserwacyjne.^{4/} Aktualnie rozważana jest możliwość dowodzenia z GSD^{5/} rozmieszczonego w centrum ugrupowania bojowego, na kierunkach szczególnie zagrożonych może być organizowany doraźnie wysunięty punkt dowodzenia (WPD).

Wszystkie oddziały (pododdziały) i grupy żołnierzy odcięte przez przeciwnika od macierzystych jednostek i pozostające w rejonie okrążenia włączają się do jednolitego systemu dowodzenia ZT (oddziału). Organizując dowodzenie wojskami należy uwzględnić taki system, który zapewni kierowanie walką oddziałów (pododdziałów) w wypadku rozcięcia przez przeciwnika ugrupowania ZT (oddziału) i izolowanie poszczególnych jej części. Wymaga to również racjonalnego podziału sił i środków dowodzenia na poszczególne SD i WPD. Prócz tego ZT (oddział) powinien wykorzystać wszystkie

3/ W. Iwanowski "Operacje okrążające II wojny światowej"; wyd. MON 1973 r. s. 337.

4/ "Dowodzenie dywizją (pułkiem) w działaniach bojowych" podręcznik cz. II wyd. ASG WP, Warszawa 1983 r.

5/ Na szczeblu ZT przewiduje się zgromadzenie przy GSD sił i środków dotychczasowego ZSD, celem doraźnego wykorzystania ich do organizacji WPD.

dostępne środki i możliwe sposoby, aby zapewnić łączność z wojskami walczącymi poza okrążeniem.

Zabezpieczenie działań bojowych ZT (oddziału) będzie kontynuacją w nowych warunkach wydanych poprzednio zarządzeń. Zmiany w sposobie zabezpieczenia działań bojowych planuje i przeprowadza sztab ZT (oddziału) oraz szefowie rodzajów wojsk i służb jednocześnie z wypracowaniem i opracowaniem decyzji, a wynikające stąd zadania przekazuje się zazwyczaj w formie zarządzeń (tylko w ZT) lub wytycznych, dostosowując funkcjonujący system zabezpieczenia do nowych warunków walki i sposobu jej prowadzenia.

W rozpoznaniu główną uwagę należy zwrócić na konieczność wykrycia na czas manewru sił i środków nieprzyjaciela na zagrożone kierunki, a więc ciągłego śledzenia manewru sił i środków w celu wykrycia jego przygotowań do uderzeń, zwłaszcza wykonywanych bronią masowego rażenia. Wymaga to większego zaangażowania części pododdziałów ogólnowojskowych do działań o charakterze rozpoznawczym. Zwiększone potrzeby okrężnego rozpoznania narzucają więc konieczność umiejętnej integracji wysiłków rozpoznania ogólnowojskowego, wszystkich rodzajów wojsk, a zwłaszcza rozpoznania radioelektronicznego, artyleryjskiego oraz inżynierskiego.

Wszystkie przedsięwzięcia w zakresie rozpoznania realizuje szef wydziału rozpoznawczego i WRe sztabu ZT (starszy oficer rozpoznania sztabu oddziału) i przedstawia w planie rozpoznania w oddziale z zasady tylko na mapie roboczej, a zadania przekazuje się pododdziałom (elementom) rozpoznawczym w krótkich zarządzeniach z zasady przez techniczne środki łączności.

W obronie przed środkami masowego rażenia należy uwzględnić między innymi potrzebę zapewnienia samowystarczalności okrążonych sił w zakresie realizacji przedsięwzięć likwidacji, skutków uderzeń środkami masowego rażenia i odtwarzania zdolności bojowej oraz włączenia w jednolity system OPBMR nowo podporządkowanych ZT (oddziałów), pododdziałów i grup żołnierzy.

Organizacja obrony przed środkami masowego rażenia wojsk walczących w okrążeniu musi uwzględniać pełną ich samodzielność w tym zakresie, ponieważ nie mogą one liczyć na pomoc grup ewakuacyjno-ratunkowych lub pododdziałów zabiegów specjalnych szczebla nadrzędnego lub sąsiadów.

Obronę przed środkami masowego rażenia bezpośrednio planuje

i organizuje wydział operacyjny sztabu ZT (starszy oficer operacyjny sztabu oddziału) przy współpracy z szefami rodzajów wojsk i służb.

W powszechnej obronie przeciwlotniczej należy liczyć się ze stopniowym pozbawianiem osłony przeciwlotniczej w ramach strefy szczebla nadrzędnego. W związku z powyższym ZT (oddział) skazywany będzie na coraz większą samowystarczalność. Fakt ten wpłynie na konieczność reorganizacji w niezbędnym zakresie systemu obrony przeciwlotniczej.

Dużego znaczenia nabiera rozpoznanie wzrokowe oraz organizacja osłony okrężnej rejonu obrony. Bardzo ważną rolę w systemie ognia przeciwlotniczego, prócz rakiet, spełnia ogień broni pokładowej wozów bojowych oraz broni strzeleckiej pododdziałów.

Rozwiązania powyższych problemów wydział operacyjny sztabu ZT (starszy oficer operacyjny sztabu oddziału) przedstawia dowódcy lub szefowi sztabu, a po ich akceptacji przekazuje wykonawcom do realizacji w formie uzupełniających zarządzeń.

W ubezpieczeniu szczególną uwagę należy zwrócić między innymi na potrzebę wystawienia (pozostawienia) lub zorganizowania pozycji ubezpieczeń nieobsadzonych rubieży i luk pomiędzy oddziałami (pododdziałami) oraz rejonów w głębi obrony, które dowódca zamierza wykorzystać jako kolejną rubież obrony. Ubezpieczenie takie może być organizowane na odcinkach których nieprzyjaciel nie zdążył zamknąć. Duże znaczenie w tym zakresie ma również wykorzystanie zapór inżynieryjnych i niszczących, które powinny być powiązane z systemem ognia.

Planując ubezpieczenie, wydział operacyjny sztabu ZT (starszy oficer operacyjny sztabu oddziału) powinien ściśle współpracować z szefami rodzajów wojsk i służb. Najważniejsze zagadnienia ubezpieczenia powinny być odzwierciedlone na mapach z decyzją dowódcy oraz w niezbędnym zakresie na mapach roboczych zainteresowanych oficerów sztabu oraz szefów rodzajów wojsk i służb.

W maskowaniu szczególną uwagę należy zwrócić na ukrycie przygotowanych w głębi rubieży i rejonów obrony, wszelkiego rodzaju zasadzek oraz manewru sił i środków w ramach dokonywanego przegrupowania oraz w toku prowadzenia walki. Należy przy tym pamiętać, że maskowanie wojsk i sprzętu w rejonie obrony okrężnej jest znacznie utrudnione ze względu na ograniczoną powierzchnię oraz dookólną obserwację nieprzyjaciela.

W celu realizacji przedsięwzięć maskowania wydział operacyjny sztabu ZT (starszy oficer operacyjny sztabu oddziału) dokonuje uzgodnień z szefami rodzajów wojsk i służb. Zasadnicze przedsięwzięcia z tego zakresu przedstawia się na mapie roboczej jednego z oficerów wydziału operacyjnego sztabu ZT (starszego oficera sztabu oddziału), a w części dotyczącej rodzajów wojsk i służb - w planach ich użycia.

W miarę rozwiązywania poszczególnych przedsięwzięć maskowania dowódca osobiście lub poprzez oficerów sztabu szefów rodzajów wojsk i służb stawia zadania maskowania.

Wsparcie logistyczne nabiera szczególnego znaczenia w chwili, kiedy walka w okrążeniu staje się w najbliższym czasie nieunikniona. Wymaga to zgromadzenia dodatkowych zapasów środków materiałowych w oddziałach i pododdziałach, ustalenia norm zużycia tych środków i wzmoczonej kontroli bezwzględnej ich przestrzegania, rozmieszczenia elementów wsparcia logistycznego w ugrupowaniu, ich osłony i obrony, ewakuacji rannych i zbędnego sprzętu oraz przygotowania zrzutowisk i lądowisk dla śmigłowców.

Ograniczone możliwości zaopatrywania okrążonych wojsk zmuszają do wprowadzenia ściśle scentralizowanego systemu dysponowania środkami materiałowymi, co pozwala na bardziej racjonalne ich wykorzystanie w walce.

Przedsięwzięcia w zakresie wsparcia logistycznego planuje i organizuje szef sztabu ZT (oddziału) wspólnie z szefem wsparcia logistycznego.

3. Działanie sztabu ZT (oddziału) podczas prowadzenia walki w okrążeniu

Działanie sztabu ZT (oddziału) podczas prowadzenia walki w okrążeniu powinno polegać na kontroli oraz zapewnieniu warunków wykonania przez podległe oddziały (pododdziały) postawionych im zadań, dostarczaniu dowódcy ZT (oddziału) danych do korygowania decyzji i planu obrony lub podejmowaniu nowej decyzji oraz doprowadzeniu do wojsk wynikających z nich zadań bojowych, zapewnieniu warunków do utrzymania ciągłego współdziałania, dowodzenia i realizacji wszechstronnego zabezpieczenia działań bojowych.

Realizacja powyższych zadań winna obejmować dwa etapy walki w okrążeniu:

1. Działanie w celu zapewnienia dogodnych warunków walki w okrążeniu.

2. Działanie w walce o osiągnięcie celu działań w okrążeniu.

W pierwszym etapie sztab, kierując walką, realizuje przedsięwzięcia dotyczące przygotowania walki w okrążeniu, w tym również zapewnienie rażenia podchodzących odwodów nieprzyjaciela. Należy jednak przypuszczać, że bezpośrednio po zamknięciu pierścienia okrążenia ZT (oddziału) nieprzyjaciel zwykle przez pewien czas nie będzie posiadał poważniejszych sił do likwidacji okrążonych wojsk. Działania jego w ciągu pierwszych kilku lub nawet kilkunastu godzin okrążenia będą ograniczać się do zlokalizowania naszych wojsk w danym rejonie, zamknięcia najdogodniejszych kierunków wyjścia z niego oraz ewentualnego zacieśnienia pierścienia okrążenia. Dopiero w późniejszym okresie, po dokonaniu przegrupowań i podciągnięciu odwodów, nieprzyjaciel może przystąpić do likwidacji okrążonych wojsk.

Okres względnej bierności nieprzyjaciela sztab powinien wykorzystać do poprawy położenia ZT (oddziału) i obsadzenia najdogodniejszych rubieży przedniego skraju. Jeżeli nieprzyjacielowi już w pierwszym okresie udało się opanować na niektórych kierunkach taktycznie ważne punkty terenowe mogące mieć wpływ na późniejszy przebieg walki, to praca sztabu powinna być nacelowana na działania zmierzające do ich odzyskania.

Wraz z realizacją powyższych przedsięwzięć, sztab powinien na bieżąco śledzić przebieg działań i przygotowywać szczegółowo kolejny etap walki. W tym celu:

- szef wydziału rozpoznawczego i WRe (starszy oficer rozpoznania) powinien, wykorzystując wszystkie rodzaje i środki rozpoznania, ustalić skład, kierunek przemieszczania, rejony wyjściowe i rubieże rozwinięcia podchodzących sił nieprzyjaciela, szczególnie oddziałów rakiet, artylerii i wojsk pancernych;

- wydział operacyjny (starszy oficer operacyjny sztabu oddziału) w miarę otrzymywania danych o nieprzyjacielu i na podstawie decyzji dowódcy wspólnie z szefem artylerii ZT (szefem artylerii oddziału), szefem GDB udokładnia i przekazuje do wojsk zadania dotyczące rażenia atakujących i podchodzących sił oraz sprawdza skuteczność ognia.

Do czasu rozpoczęcia przez nieprzyjaciela działań likwidacyj-

nych należy uporządkować okrążone oddziały (pododdziały), dokonać niezbędnych przegrupowań i przygotować manewr odwodów.

Ważne znaczenie ma zorganizowanie w odpowiednim czasie współdziałania okrążonego zgrupowania z wojskami znajdującymi się poza okrążeniem. Szczególnie dokładnie należy z nimi uzgodnić:

- sposób rażenia ważniejszych zgrupowań nieprzyjaciela środkami własnymi i wojsk znajdujących się poza okrążeniem;
- obiekty uderzeń lotnictwa i artylerii;
- sposób współdziałania artylerii przeciwlotniczej z lotnictwem wsparcia i osłony;
- sygnały współdziałania i rozpoznania wojsk własnych.

Nie należy w pierwszym etapie działań w okrążeniu pomijać aktywnej działalności nieprzyjaciela zmierzającej do nękania ogniem i psychicznego oddziaływania na broniące się wojska. Taka działalność wymaga od sztabu szybkiego reagowania i likwidowania jej skutków.

Przed rozpoczęciem realizacji drugiego etapu działań w okrążeniu szef wydziału rozpoznawczego i WRe (starszy oficer rozpoznania) powinien udokładnić kierunki podchodzenia odwodów nieprzyjaciela, ich skład i rubieże rozwinięcia, a szef wydziału operacyjnego (starszy oficer operacyjny) - zebrać informacje dotyczące przede wszystkim stopnia naruszenia systemu obrony, położenia i stanu gotowości wojsk własnych do odparcia ataku sił nieprzyjaciela, które przygotowują się do ataku.

Z chwilą rozpoczęcia ataku przez nieprzyjaciela i w czasie walki o utrzymanie rejonów obrony oddziałów (pododdziałów) pierwszego rzutu sztab powinien śledzić działanie nieprzyjaciela i wojsk własnych. Zbiera, uogólnia i melduje dowódcy i sztabowi przełożonemu dane o sytuacji, przekazuje zadania wykonawcom i kontroluje ich wykonanie. Zapewnia jednocześnie manewr ogniem i siłami, szczególnie na odcinki, gdzie nieprzyjacielowi udało się osiągnąć powodzenie.

W wypadku włamania się nieprzyjaciela w głąb obrony okrężnej dowódca i sztab ZT (oddziału) powinni zastosować wszystkie środki, aby nie dopuścić do rozcięcia ugrupowania okrążonych sił. W tym celu sztab ZT (oddziału) powinien ustalić i zameldować dowódcy: rubież styczności i siły nieprzyjaciela, z jakimi prowadzi walkę oddziały (pododdziały) pierwszego rzutu; stan tych sił

i możliwości dalszego natarcia; możliwości utrzymania zajmowanych rubieży (rejonów) przez oddziały (pododdziały) pierwszego rzutu na kierunku włamania się nieprzyjaciela i potrzeby dodatkowego wzmocnienia; możliwości wykonania kontrataku, jego kierunek, czas przeprowadzenia i siły, których można użyć oraz potrzeby skoordynowania wysiłków wojsk biorących udział w kontrataku.

W wypadku jednoczesnego włamania nieprzyjaciela na dwóch lub więcej kierunkach, dowódca powinien zdecydować, które włamanie stwarza większe niebezpieczeństwo i tam skupić większość sił do likwidacji włamania.

Po powzięciu decyzji przez dowódcę ZT (oddziału) o niszczeniu podchodzących odwodów i rozbiciu zgrupowania nieprzyjaciela, które włamało się w głąb obrony, kontratakiem drugiego rzutu, sztab powinien: zorganizować dodatkowe rozpoznanie obiektów nieprzyjaciela; przekazać zadania bojowe wojskom biorącym udział w kontrataku; udokładnić współdziałanie wojsk wykonujących kontratak z lotnictwem, artylerią, odwodami specjalnymi i oddziałami (pododdziałami) pierwszego rzutu; zorganizować bezkolizyjne wyjście odwodu na rubież rozwinięcia do kontrataku; skontrolować gotowość artylerii i środków OPL do wykonania zadań; zapewnić dowodzenie wojskami wykonującymi kontratak.

Zadanie kontrataku przekazuje się w formie zarządzenia bojowego, zwykle bezpośrednio ustnie przez dowódcę ZT (oddziału) lub za pomocą technicznych środków łączności.

Dowódca okrążonego ZT (oddziału) po wykorzystaniu odwodu do kontrataku powinien dążyć do jego odtworzenia w jak najkrótszym czasie. Do tego celu może użyć część oddziałów (pododdziałów) broniących się na kierunkach nieatakowanych przez nieprzyjaciela lub wyklinowanych z walki na kierunku wykonywanego kontrataku. Stąd niezbędne jest ciągłe zbieranie przez sztab informacji o położeniu oddziałów (pododdziałów) i ich stanie zaangażowania w walce.

Jeżeli okaże się, że planowany kontratak w zaistniałej sytuacji taktycznej nie rokuje większych szans powodzenia, a działania nieprzyjaciela zagrażają rozcięciem ugrupowania okrążonych sił to nie należy go wykonywać za wszelką cenę.

W tej sytuacji działalność sztabu powinna być skoncentrowana na użyciu sił przeznaczonych do kontrataku w celu pogłębienia

obrony na kierunku natarcia nieprzyjaciela. Wówczas sztab przygotowuje dane dla szefa sztabu ZT (oddziału), który powinien zameldować dowódcy propozycje dotyczące: sposobu wzmocnienia zagrożonych kierunków; kierunku, na którym należy skupić główny wysiłek obrony; siły i środki z jakich można (należy) odtworzyć odwód i miejsce jego rozmieszczenia. Po powzięciu decyzji przez dowódcę, sztab zwraca głównie uwagę na zapewnienie utrzymania najdogodniejszych rejonów w głębi obrony i zadania nieprzyjacielowi maksymalnych strat; organizuje i zapewnia terminowe przegrupowanie oraz manewr sił i środków na zagrożone kierunki, a także budowę zapór inżynierskich, szczególnie przeciwpancernych.

W czasie walki w okrażeniu sztab ZT (oddziału) powinien przestrzegać ścisłej dyscypliny ognia i zużycia środków materiałowych ze względu na ich ograniczoną ilość i niezwykle utrudnione warunki uzupełniania.

Rozdział II

WYJŚCIE WOJSK Z OKRĄŻENIA

1. Czynniki wpływające na dowodzenie podczas wyjścia z okrążenia

Wyjście wojsk z okrążenia jest ściśle powiązane z walką w okrążeniu i stanowi jej kolejny zamierzony etap. Dlatego już w trakcie walki w okrążeniu należy dążyć do zapewnienia najkorzystniejszych warunków wyjścia z okrążenia w myśl podjętej decyzji. ZT (oddział) może otrzymać zadanie wyjścia z okrążenia bezpośrednio po zaistnieniu okrążenia lub po pewnym okresie walki, gdy dalsze działanie wojsk w oderwaniu od sił głównych przestało posiadać znaczenie taktyczne lub operacyjne. Zwykle im dłużej trwa walka wojsk w okrążeniu, tym bardziej zmniejszają się ich możliwości samodzielnego wyjścia z okrążenia. Warunki, w jakich ZT (oddział) zmuszony będzie organizować wyjście z okrążenia zależą od wielu czynników. Głównymi z nich są:

- charakter działań oraz możliwości bojowe nieprzyjaciela na wewnętrznym i zewnętrznym pierścieniu okrążenia;
- ilość ocalałych i zdolnych do walki ludzi oraz sprzętu bojowego, stan zasobów środków materiałowych, stopień wyszkolenia i morale wojsk;
- charakter działań sił głównych walczących poza okrążeniem oraz ich możliwości wsparcia walki wojsk wychodzących z okrążenia;
- zakres i sposób stosowania przez walczące strony broni masowego rażenia;
- warunki terenowe i atmosferyczne, a niekiedy również pora doby i roku.

Charakter działań oraz możliwości bojowe nieprzyjaciela na wewnętrznym i zewnętrznym pierścieniu okrążenia ma istotny wpływ na działanie ZT (oddziału) w pierwszej fazie okrążenia. Należy przypuszczać, że szeroki front działań pozbawia również i nieprzyjaciela większej głębokości ugrupowania bojowego. Może on jednak posiadać odwody przeznaczone do działania na przewidywanych kierunkach wyjścia wojsk z okrążenia i one stanowiąc będą główną groźbę dla ZT (oddziału) walczącego o wyjście z okrążenia. Nie można również wykluczyć użycia przez nieprzyja-

ciela do walki z wychodzącym z okrążenia zgrupowaniem odwodów związków taktycznych, walczących na froncie zewnętrznym. Tak było we wrześniu 1939 roku, kiedy to Niemcy zawrócili spod Warszawy i skierowali nad Bzurę 4 DPanc, wzmacniając w ten sposób swoje siły walczące z przebijającym się zgrupowaniem wojsk polskich armii "POZNAŃ" i "POMORZE".

Istotne znaczenie posiada drugi czynnik, okrążony ZT (oddział) może znajdować się w różnym stanie zdolności bojowej do wyjścia z okrążenia. Wraz z przedłużaniem się walki w okrążeniu szanse wyjścia z niego ze sprzętem w sposób zorganizowany maleją. W wypadku dużych strat okrążone zgrupowanie zmuszone będzie do przebijania się (przenikania) drobnymi pododdziałami lub grupami w kierunku wojsk własnych.

Powyższy czynnik jest bardzo mocno powiązany z charakterem działań sił głównych walczących poza okrążeniem i ich możliwościami wsparcia walki okrążonego zgrupowania. Wpływa to w zasadniczy sposób na warunki i możliwości wyjścia z okrążenia. Z kolei możliwość wsparcia walki okrążonego zgrupowania wynika z charakteru działań wojsk walczących poza okrążeniem. Inne są możliwości sił będących poza okrążeniem prowadzących działania obronne, a inne działania zaczepne. W działaniach obronnych, a zwłaszcza w warunkach znacznej przewagi nieprzyjaciela i powiększającej się odległości od okrążonego zgrupowania, możliwości wsparcia sił okrążonych maleją. Wówczas organizacja i walka ZT (oddziału) o wyjście z okrążenia mogą przebiegać w warunkach braku wsparcia działań z zewnątrz, zwłaszcza w okresie przełamывania wewnętrznego pierścienia okrążenia nieprzyjaciela i walki w jego ugrupowaniu. Na wsparcie i współdziałanie z wojskami własnymi można liczyć jedynie podczas przerywania zewnętrznego pierścienia okrążenia. W takiej sytuacji wydłuża się czas połączenia z wojskami walczącymi poza okrążeniem, a możliwość wykonania zadania zależy od umiejętnego wykorzystania zaskoczenia, właściwego wyboru terenu, czasu i kierunku wyjścia z okrążenia, skrytości działania oraz zdolności bojowych i organizatorskich.

W pierwszych dniach września 1939 roku, oddział liczący kilkuset żołnierzy z 16 pp 6 Krakowskiej Dywizji Piechoty przebijał się w kierunku Wiśły. Ponieważ przeprawa przez rzekę w ciągu dnia okazała się niemożliwa, dowodzący oddziałem mjr Ryba zorganizował obronę okrężną w lesie przylegającym do wsi Między-

rzecze z zamiarem przetrwania do nocy. Oddział dysponował plutonem ppanc (6 armat), plutonem artylerii pułkowej i zbiorczą baterią z rozbitego 6 pal. Do wieczora odparto kilka ataków nieprzyjaciela w sile trzech szwadronów czołgów z 5 DPanc dowodzonej przez gen. WIETINGHOFFA. W nocy mjr Ryba postanowił wyjść z okrążenia dokonując przełamania na odcinku najsłabszego nacisku nieprzyjaciela. Zaskoczenie się udało i oddział wymijając elementy ugrupowania 5 DPanc do rana przeprawił się przez Wisłę. Jednak zewnętrzny front oddalał się coraz bardziej. W tej sytuacji dowódca dalej prowadził oddział na tyłach wroga w kierunku rzeki Soły i Oświęcimia.

O świcie 4 września oddział podchodził do Soły. Aby jednak dostać się do przeprawy musiał przejść przez zabudowania dworskie we wsi Rajsko. Polacy nie wiedzieli, że w dworze tym mieściło się stanowisko dowodzenia 5 DPanc. Na zaskoczenie było zbyt późno. Zaalarmowane jednostki niemieckie ponownie okrążyły pułk, któremu jedynie w tej sytuacji sprzyjał teren niedostępny do użycia czołgów. W dniu 5 września, wobec niemożności rozbicia polskiego oddziału, Niemcy użyli lotnictwa bombowego. Na skutek poniesionych strat dowodzący oddziałem mjr Ryba podjął decyzję do wyjścia z okrążenia drobnymi pododdziałami na zasadach przenikania. W nocy z 5 na 6 września mjr Ryba wraz z grupą żołnierzy dotarł do Skawiny, gdzie znajdował się sztab 6 Krakowskiej Dywizji Piechoty i zameldował powrót resztek 1 i 4 bp do służby^{6/}.

Powyższy przykład wskazuje, jak trudne może być samodzielne wyjście pułku z okrążenia w warunkach całkowitego braku wsparcia walki z zewnątrz zwłaszcza, gdy wojska własne walczące poza okrążeniem zmuszone są odchodzić.

Inaczej może przebiegać wyjście z okrążenia, gdy wojska walczące poza okrążeniem przechodzą do działań zaczepnych lub je wznawiają. Wówczas ZT (oddział) będzie prowadził działania przy szerokim wsparciu uderzeniami lotnictwa i w zależności od odległości również ogniem klasycznych środków ogniowych. Będzie istniało również ścisłe powiązanie w ramach jednolitego planu

6/ B. Dolata, T. Jurga - "Walki zbrojne na ziemiach polskich 1939-1945", wyd. MON Warszawa 1977 r.

uderzeń wojsk pancernych; zmechanizowanych i desantów powietrznych wyższego szczebla, oraz walki ZT (oddziału) o wyjście z okrążenia.

Wyjście z okrążenia w tych warunkach będzie powiązane zwykle z wykonywanym zadaniem wojsk będących poza okrążeniem. W zależności od konkretnych możliwości oraz zakresu wsparcia, ZT (oddział) może rozbić jedno ze zgrupowań okrążającego nieprzyjaciela i przekształcić wyjście z okrążenia w natarcie do wykonania określonego zadania, zgodnie z celem i kierunkiem działań zaczepnych sił głównych.

Charakter przyszłych działań i rozwój środków walki pozwalają przypuszczać, że istotnym czynnikiem podczas wychodzenia z okrążenia będzie zakres stosowania np. broni precyzyjnej. Użycie tego rodzaju broni przez wojska walczące poza okrążeniem może doprowadzić nawet do dokonania wyłomu w ugrupowaniu okrążającego nieprzyjaciela. Pozwoli to przerwać pierścień okrążenia przy angażowaniu znacznie mniejszych sił w składzie zgrupowania przełamującego.

Nie należy jednak zapominać, że również nieprzyjaciel ma możliwość wykonania takich uderzeń. Wówczas ich skutki mogą przekreślić szansę samodzielnego wyjścia z okrążenia. Główny ciężar walki o połączenie muszą w tym wypadku przejąć wojska walczące poza okrążeniem.

Omawiane wyżej czynniki są tylko wybranymi spośród wielu, warunkujących wyjście z okrążenia. Należy tu widzieć całą gamę różnorodnych sytuacji. Może ona kształtować się w obszernym przedziale, od biernej blokady przez nieprzyjaciela do krytycznego położenia okrążonych wojsk po uderzeniach bronią masowego rażenia, którego skutki może wykorzystać do rozcięcia ugrupowania bojowego okrążonych wojsk i jego likwidacji.

Treść i metodę pracy określać będą każdorazowo konkretne warunki. Będą to: zadanie ZT (oddziału); możliwości bojowe nieprzyjaciela i wojsk własnych; sytuacja powietrzna; posiadany czas na wykonanie zadania, charakter terenu, a także pora doby i stan pogody. Coraz większy wpływ na treść oraz metodę planowania i organizacji działań wywierają stale wzrastające możliwości środków walki, a zwłaszcza samolotów, śmigłowców szturmowych, artylerii oraz broni precyzyjnej, pancernej i przeciw-

pancernej. Zwiększa się więc znaczenie czynnika jakościowego, który w coraz większym stopniu musi być uwzględniany w procesie podejmowania decyzji.

Istotnym warunkiem wywierającym wpływ na treść pracy dowódcy i sztabu będzie teren, pogoda, pora doby i roku. Od nich to będzie uzależnione użycie rodzajów wojsk, organizacja dowodzenia i łączności itp.

2. Działanie sztabu ZT (oddziału) podczas przygotowania wyjścia z okrążenia

Przygotowanie działań ZT (oddziału) w celu wyjścia z okrążenia będzie z zasady realizowane w warunkach ograniczonej ilości czasu. Całokształt przedsięwzięć dotyczących wyjścia ZT (oddziału) z okrążenia będzie wykonywany równoległe z kierowaniem walką oddziałów (pododdziałów). Powoduje to konieczność dokonania takiego podziału czasu oraz wysiłku dowództwa, który zapewni równoległą realizację zadań prowadzonej walki w okrążeniu i osiągnięcie pełnej gotowości do zorganizowanego wyjścia z niego. W walce ZT (oddział) w okrążeniu, przygotowanie wyjścia z niego może być realizowane jedynie przy zastosowaniu równoległej metody planowania.

Planowanie i organizowanie wyjścia z okrążenia sztab ZT (oddziału) realizuje zwykle z uwzględnieniem następujących okresów:

- przełamanie i przerwanie się poza pierścień okrążenia;
- działanie wojsk własnych po wyjściu z okrążenia;
- osiągnięcie rubieży spotkania i połączenie się z wojskami własnymi.

Rozpoczynać się ono może z chwilą otrzymania zadania bojowego ze sztabu nadrzędnego, lub w wyniku samodzielnej decyzji dowódcy okrążonego ZT (oddziału). W oparciu o wnioski z analizy zadania dowódca wydaje szefowi sztabu wytyczne do organizacji rozpoznania i przekazania oddziałom (pododdziałom) zarządzeń wstępnych (przygotowawczych). Na tej podstawie szef sztabu organizuje pracę sztabu i daje wytyczne do przygotowania danych dla dowódcy. Ocenę sytuacji dowódca będzie prowadził osobiście wykorzystując tylko w niezbędnym zakresie oficerów sztabu. Dlatego

oficerowie sztabu powinni być w gotowości do przedstawienia w ocenie sytuacji do wyjścia z okrążenia:

- szef wydziału rozpoznawczego i WRe sztabu ZT (starszy oficer rozpoznania sztabu oddziału) - skład, ugrupowanie i charakter działań nieprzyjaciela tworzącego wewnętrzny pierścień okrążenia oraz najsilniejsze i najsłabsze miejsca w jego ugrupowaniu; możliwości uzyskania zaskoczenia nieprzyjaciela; skład, ugrupowanie i charakter działań nieprzyjaciela na zewnętrznym froncie okrążenia oraz istnienia luk w tym ugrupowaniu; możliwy sposób przeciwdziałania nieprzyjaciela w czasie przerywania pierścienia okrążenia i w czasie wychodzenia z okrążenia;

- szef wydziału operacyjnego sztabu ZT (starszy oficer operacyjny sztabu oddziału) - najbardziej korzystny sposób wyjścia wojsk z okrążenia; charakter działań wojsk własnych poza rejonem okrążenia oraz sposób, zakres i termin wsparcia ZT (oddziału) przez przełożonego; możliwości ZT (oddziału) w zakresie przełamania (przerwania) pierścienia okrążenia; czas i kierunek wyjścia wojsk z okrążenia (jeżeli nie określił tego dowódca szczebla nadrzędnego); ugrupowanie bojowe ZT (oddziału) podczas przełamania (przerwania) pierścienia okrążenia; wychodzenia i po wyjściu z okrążenia; możliwości prowadzenia działań po wyjściu z okrążenia; możliwości i sposób ewakuacji całości sił i środków z rejonu okrążenia; wpływ warunków terenowych na sposób wyjścia z okrążenia i działania po wyjściu z okrążenia oraz użycie rodzajów wojsk, możliwość wyprowadzenia sprzętu i maskowanie; organizację dowodzenia ZT (oddziałem) w czasie wychodzenia i po wyjściu z okrążenia.

Szef sztabu do oceny sąsiadów przygotowuje dane dotyczące, położenia i charakteru działań wojsk własnych na froncie zewnętrznym. Rozpatruje przy tym możliwości współdziałania z nimi w czasie walki o osiągnięcie rubieży spotkania i wsparcia ZT (oddziału) ogniem ich środków.

W wyniku analizy zadania oraz oceny, położenia dowódca ZT (oddziału) podejmuje decyzję do wyjścia z okrążenia, którą opracowuje się na mapie roboczej z legendą. Powinna ona uwzględnić całą głębokość działania, aż do połączenia się z siłami głównymi poza okrążeniem. W związku z tym powinny być jednoznacznie określone zadania wszystkich elementów ugrupowania bojowego w poszczególnych etapach walki o wyjście z okrążenia.

Stawianie oddziałom (pododdziałom) zadań bojowych w tym etapie walki nie powinno być traktowane jako akt jednorazowy. Specyfika wymaga stopniowego nacelowywania działalności bojowej oddziałów (pododdziałów) na realizację nowego zadania poprzez stawianie im krótkich cząstkowanych zadań. W trakcie wypracowywania decyzji przez dowódcę, sztab może przekazywać oddziałom (pododdziałom) szereg zarządzeń wstępnych, co pozwoli im na realizację wielu czynności przygotowawczych jeszcze przed otrzymaniem rozkazu bojowego.

Zadanie bojowe dla zgrupowania przełamującego (uderzeniowego) pierścienia okrążenia powinien postawić osobiście dowódca. Zadania dla pozostałych elementów przekazują zwykle oficerowie sztabu. Wskazane jest, aby zadań bojowych nie przekazywać podwładnym przez techniczne środki łączności.

W sytuacjach wymagających przystąpienia do realizacji decyzji dowódcy w bardzo krótkim czasie zadania będą przekazywane w zarządzeniach bojowych przez techniczne środki łączności z wykorzystaniem automatycznych urządzeń utajnionych, sformalizowanych dokumentów, tabel rozmównicznych i sygnałowych.

Współdziałanie wojsk podczas wyjścia z okrążenia posiada wyjątkowo duże znaczenie. Podstawą organizacji współdziałania na okres walki ZT (oddziału) o wyjście z okrążenia jest decyzja dowódcy oraz wytyczne wyższego przełożonego. Winien je organizować osobiście dowódca bezpośrednio po postawieniu zadań bojowych. Wszystkie ustalenia w zakresie współdziałania muszą być niezwłocznie przekazane oddziałom (pododdziałom).

Sztab ZT (oddziału) uzgadniając działania wojsk powinien uwzględnić między innymi: sposób utworzenia i działania zgrupowania przełamującego (uderzeniowego), rozmieszczenie odwodów i ich działania na prawdopodobnych kierunkach oddziaływania nieprzyjaciela, sposób działania oddziałów (pododdziałów) osłony i ubezpieczenia; sposób działania oddziałów (pododdziałów) w celu rozbicia nieprzyjaciela na podejściach do rubieży spotkania z wojskami własnymi.

Szczególnie dokładnego uzgodnienia działań wymaga okres przygotowania i przełamania wewnętrznego pierścienia okrążenia. Na dalszy okres działań wytyczne wymagać będą uściślenia w toku trwania walki o wyjście z okrążenia, ponieważ częste zmiany

sytuacji wymagają ciągłego dostosowywania współdziałania do zachodzących zmian pola walki.

Dowodzenie ZT (oddziałem) podczas wyjścia z okrążenia jest szczególnie złożone. Wynika to z różnorodności zadań wykonywanych przez oddziały (pododdziały). Dowodzenie ZT (oddziałem) podczas wyjścia z okrążenia musi opierać się na jednolitym kierownictwie dowódcy. Jednak różnorodność zadań i sposobów działań w czasie i przestrzeni wymaga odpowiedniego podziału obowiązków i kompetencji pomiędzy kierownicze osoby funkcyjne rozmieszczone na poszczególnych stanowiskach i punktach dowodzenia oraz dokonania podziału sił i środków dowodzenia stosownie do zadań jakie mają wykonać. Podział ten może być każdorazowo różny w zależności od konkretnej sytuacji. Ogólnie podczas wyjścia z okrążenia dowodzenie będzie realizowane z GSD rozmieszczanego i przegrupowywanego z zasady w centrum ugrupowania ZT (oddziału). Jednak ze względu na to, że decydującą rolę podczas przełamywania (przerywania) pierścienia okrążenia spełnia zgrupowanie przełamujące (uderzeniowe), dowódca ZT (oddziału) wraz z grupą oficerów kierował jego walką oraz działaniami oddziałów (pododdziałów) osłony i ubezpieczenia z WPD. Szef sztabu może kierować formowaniem kolumn i wyprowadzeniem ich na wyznaczone drogi ewakuacji.

3. Działanie sztabu ZT (oddziału) podczas wychodzenia z okrążenia

Działanie sztabu ZT (oddziału) podczas wychodzenia z okrążenia będzie z reguły polegało na: kontrolowaniu realizacji przez podległe wojska w odpowiednim czasie planu wyjścia z okrążenia; zapewnieniu warunków wykonania przez podległe wojska postawionych im zadań; dostarczeniu dowódcy ZT (oddziału) danych do korygowania planu wyjścia z okrążenia lub podejmowania nowych decyzji oraz przekazywaniu wojskom wynikających z nich zadań bojowych; zapewnieniu warunków dla utrzymania ciągłego współdziałania, dowodzenia i realizacji wszechstronnego zabezpieczenia działań bojowych.

Sztab ZT (oddziału) podczas wychodzenia z okrążenia realizuje wszystkie przedsięwzięcia procesu dowodzenia zgodnie ze swoimi obowiązkami i decyzją dowódcy. Dotyczą one z zasady wyko-

nania przez wojska bieżących zadań częściowych. Równoległe z tym sztab, w oparciu o aktualną sytuację i przewidywany jej rozwój, opracowuje i melduje dowódcy dane do decyzji dotyczące rozwiązywania kolejnego zadania częściowego, którego wykonanie przybliży połączenie z wojskami będącymi poza okrążeniem.

Pierwszy etap walki o wyjście poza wewnętrzny pierścień okrążenia może posiadać charakter przełamania lub w bardziej korzystnych warunkach - przenikania zorganizowanych grup. Często jednak przełamanie może stanowić jedyną szansę wyjścia poza wewnętrzny pierścień okrążenia. Poprzedzone ono będzie szeregiem przedsięwzięć organizacyjnych, spośród których, dopiero przegrupowanie sił i środków stwarza bezpośrednią podstawę przekształcenia walk obronnych w walki zaczepne o połączenie się z siłami głównymi.

Sztab ZT (oddziału) powinien nieprzerwanie dokonywać ciągłej oceny sytuacji przede wszystkim na rubieży styczności wojsk własnych z nieprzyjacielem. Pozwoli to na wydzielenie zgodnie z kalkulacjami i zmanewrowanie w skład zgrupowania przełamującego wymaganej ilości sił i środków, przy zachowaniu jak największej skrytości działań.

Przed rozpoczęciem ataku sztab zobowiązany jest dopilnować terminowego osiągnięcia gotowości artylerii do ogniowego przygotowania i wsparcia walki zgrupowania przełamującego oraz wojsk osłony.

Z chwilą rozpoczęcia przez wojska ataku praca sztabu powinna koncentrować się głównie na kierowaniu oddziałami (pododdziałami) przełamującymi, osłony i ubezpieczenia, a także formowaniu pozostałych oddziałów (pododdziałów) do wychodzenia z okrążenia.

Po przełamaniu wewnętrznego pierścienia okrążenia na wybranym odcinku i przejścia całego wychodzącego zgrupowania wojsk przez dokonany w nim wyłom pracę sztabu będzie określać istniejąca sytuacja bojowa. Od niej bowiem zależała będzie decyzja dowódcy ZT (oddziału) o działaniu na podejściach do wojsk własnych. W tym celu szef wydziału rozpoznawczego i WRe sztabu ZT (starszy oficer rozpoznania sztabu oddziału) powinien dostarczyć wiadomości o siłach i środkach nieprzyjaciela, a zwłaszcza o położeniu i działaniu jego odwodów na kierunku wyjścia wojsk z okrążenia i na ich skrzydłach. Źródłem tych informacji może

być sztab nadrzędny, który dysponował będzie szerszym rozeznan-
aniem w sytuacji.

Sztab ZT (oddziału), w ścisłej współpracy z szefami rodzajów
wojsk powinien dostarczyć dowódcy danych dotyczących możliwości
i sposobu zabezpieczenia zgrupowania podchodzącego do zewnętrż-
nego pierścienia okrążenia oraz sposobu współdziałania z woj-
skami będącymi poza okrążeniem.

Po powzięciu przez dowódcę ZT (oddziału) decyzji o
działaniu na podejściach do wojsk własnych sztab przekazuje za-
dania wykonawcom zazwyczaj w formie krótkich zarządzeń bojowych.

W toku realizacji tego etapu sztab powinien zwracać szczegól-
ną uwagę na rozpoznanie skrzydeł, aby nie dopuścić do niespo-
dziewanego uderzenia sił nieprzyjaciela.

Sztab niezależnie od przyjętego sposobu działania, powinien
zapewnić łączność z oddziałami (pododdziałami) oraz nieprzer-
wane kierowanie ich walką.

Kolejnym etapem pracy sztabu podczas wychodzenia z okrążenia
będzie przygotowanie walki o połączenie się z wojskami własnymi.
Sposób działania wojsk w tym okresie wynikał będzie z konkret-
nej sytuacji operacyjno-taktycznej oraz charakteru i treści
postawionego zadania przez dowódcę szczebla nadrzędnego. Naj-
częściej wychodzący z okrążenia ZT (oddział) może być wykorzy-
stany do uderzenia na tyły określonego zgrupowania nieprzyja-
ciela w celu rozbicia go wspólnym wysiłkiem z wojskami walczą-
cymi na froncie zewnętrżnym. W tym etapie walki sztab ZT (od-
działu) dokonuje oceny sytuacji. W oparciu o otrzymane zadanie
aktualną sytuację sztab i szefowie rodzajów wojsk i służb mel-
dują dowódcy dane do decyzji dotyczącej tego zadania częściowego.
Istotne znaczenie ma należyte zorganizowanie współdziałania z
wojskami walczącymi na froncie zewnętrżnym. Uzgodnienie działań
wojsk wychodzących z okrążenia z wojskami walczącymi poza okrą-
żeniem powinno odbywać się za pośrednictwem sztabu nadrzędnego,
który w zasadzie jest odpowiedzialny za ogólną koordynację
działań.

ZAKOŃCZENIE

W warunkach przyszłego pola walki należy liczyć się z dużą ilością działań okrążających. Umiejętność zatem walki w okrążeniu i wyjścia z niego jest problemem równie ważnym jak natarcie czy obrona.

Skomplikowany zakres zadań realizowanych przez sztab ZT (oddziału) w zakresie przygotowania i prowadzenia walki w warunkach skracającego się czasu na ich wykonanie wymaga ciągłego doskonalenia metod i form pracy oraz wprowadzania i wykorzystywania coraz to doskonalszych technicznych środków dowodzenia. Pozwoli to przyspieszyć w zasadniczy sposób zbieranie i opracowywanie informacji o sytuacji oraz planowanie i organizowanie walki w okrążeniu i wyjścia z niego.

Przedstawione w niniejszym opracowaniu zadania sztabu i sposób ich realizacji podczas planowania i organizowania walki ZT (oddziału) w okrążeniu oraz przygotowania i wyjścia z okrążenia nie stanowią gotowego rozwiązania. Jest to tylko część, rozważań teoretycznych, które mogą posłużyć jedynie jako wskazówki do dalszych studiów.

Wykazana literatura na ten temat powinna ułatwić wniknięcie w problem i stanowić inspirację do głębokiej i twórczej analizy, jakże szerokiego i nie zgłębionego do końca, a coraz bardziej aktualnego problemu.

LITERATURA

1. B. Balcerowicz, ... Strategia wojenna Polski lat dziewięćdziesiątych, AON Warszawa 1991.
2. Banach, Walka dywizji piechoty w okrążeniu i wyjście z okrążenia, ASG 1955 r.
3. B. Bidziński, Kierunki doskonalenia dowodzenia dywizją zmechanizowaną (pancerną) w polu, rozprawa hab. ASG 1975 r.
4. B. Bidziński, Organizacja i prowadzenie działań zaczepnych przez DZ (DPanc) w oderwaniu od sił głównych armii, ASG 1965 r.
5. Błus, Walka DP w okrążeniu i wyjście z okrążenia, ASG 1953 r.
6. Bytowanie na zapleczu.
7. C. von Clausewitz, O wojnie, MON 1958 r.
8. B. Dolata, T. Jurga, Walki zbrojne na ziemiach polskich 1939-1945, MON 1977 r.
9. Dowodzenie dywizją (pułkiem) w działaniach bojowych cz. II ASG 1983 r.
10. Działania taktyczne wojsk lądowych, AON 1992 r.
11. Dziennik ewidencji rozkazów, zarządzeń i meldunków 45 pz. Dokumentacja z ćwiczeń szkieletowych ASG, w których zespół słuchaczy ćwiczył dowódcę i sztab 45 pz podczas walki w okrążeniu i o wyjście z okrążenia, ASG 1987 r.
12. J.R. Godlewski, Bitwa nad Bzurą, MON Warszawa 1973 r.
13. J. Gogol, Uwagi o inżynieryjnym zabezpieczeniu walki w okrążeniu i wyjście z okrążenia, Myśl Wojskowa Nr 12/1955.
14. W. Iwanowski, Operacje okrążające II wojny światowej, MON Warszawa 1973 r.
15. A. Karpiński, ST. Zawadzki, Na polach bitew drugiej wojny światowej, MON Warszawa 1975 r.
16. St. Koziej, Operacyjno-strategiczne problemy użycia i działania Wojska Polskiego w latach dziewięćdziesiątych, AON Warszawa 1991.

17. I. Krizek, Walka dywizji w okrążeniu i wyjście z okrążenia, Myśl Wojskowa 3/1981 r.
18. M. Laszczyk, Walka w okrążeniu i wyjście z okrążenia ze szczególnym uwzględnieniem pułku zmechanizowanego, rozprawa doktorska, ASG Warszawa 1978.
19. S. Mossor, Sztuka wojenna w warunkach nowoczesnej wojny, MON Warszawa 1986.
20. Pawłowski, Walka dywizji piechoty w okrążeniu i wyjście z okrążenia, ASG Warszawa 1951.
21. H. Piekarski, Walka radioelektroniczna, MON Warszawa 1980.
22. S. Piotrowski, Niektóre problemy operatywności dowodzenia wojskami, Myśl Wojskowa 1/1982.
23. S. Piotrowski, Zagrożenie systemów dowodzenia i kierowania środkami walki w działaniach bojowych na obszarze kraju, AON Warszawa 1991.
24. Postęp naukowo-techniczny a przeobrażenia w sztuce wojennej, MON Warszawa 1975.
25. Regulamin sztabów (tymczasowy), MON Warszawa 1983.
26. Regulamin walki wojsk lądowych SZRP, cz. I (dywizja, pułk), MON Warszawa 1985.
27. F. Skibiński, Rozważania o sztuce wojennej, WIH 1972.
28. F. Skibiński, I Polska Dywizja Pancerna w bitwie pod Falaise, Myśl Wojskowa 10/1957.
29. W. Steblik, Armia "Kraków" 1939, MON Warszawa 1989.
30. Użycie wojsk rakietowych i artylerii w walce i operacji, MON Warszawa 1977.
31. Wołoszczuk, Okrążenie w trzecim wymiarze, MON Warszawa 1962.
32. J. Wróblewski, Armia "Prusy" 1939, MON Warszawa 1986.
33. J. Wróblewski, Armia "Łódź" 1939, MON Warszawa 1975.
34. Wrzesień 1939 w relacjach i wspomnieniach, MON Warszawa 1989.
35. W. Wydra, Walka w okrążeniu i wyjście z okrążenia, Myśl Wojskowa 8/1952.
36. J. Zakrzewski, Organizacja działań w okrążeniu i wyjście z okrążenia, Myśl Wojskowa 8/1958.
37. E. Żółtowski, Z zagadnień okrążenia we współczesnych operacjach zaczepnych, Myśl Wojskowa 10/1957

Druk AON nr 186/WW

