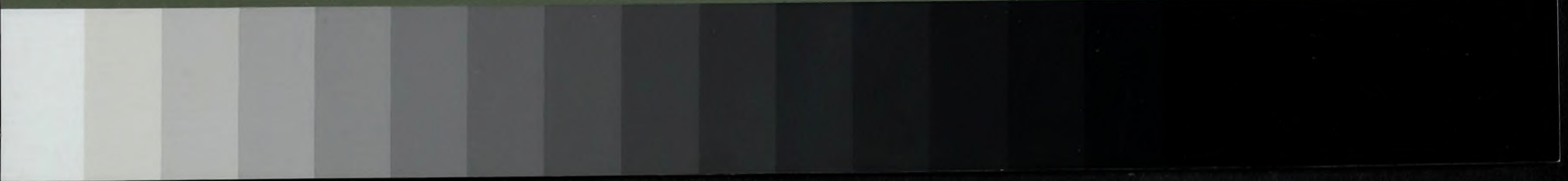


Grey Scale #13



DANES-PICTA.COM

A 1 2 3 4 5 6 M 8 9 10 11 12 13 14 15 B 17 18 19



AKADEMIA OBRONY NARODOWEJ

AON wewn. 4477/93

Prof. dr hab. Władysław MRÓZ

PLANOWANIE, ORGANIZACJA I PROWADZENIE BITWY GRANICZNEJ – OPERACJI GRANICZNEJ PRZEZ ZWIĄZEK OPERACYJNY

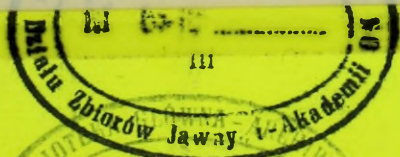
Biblioteka Główna
Akademii Obrony Narodowej

5 / 1978



05 001978-026-0

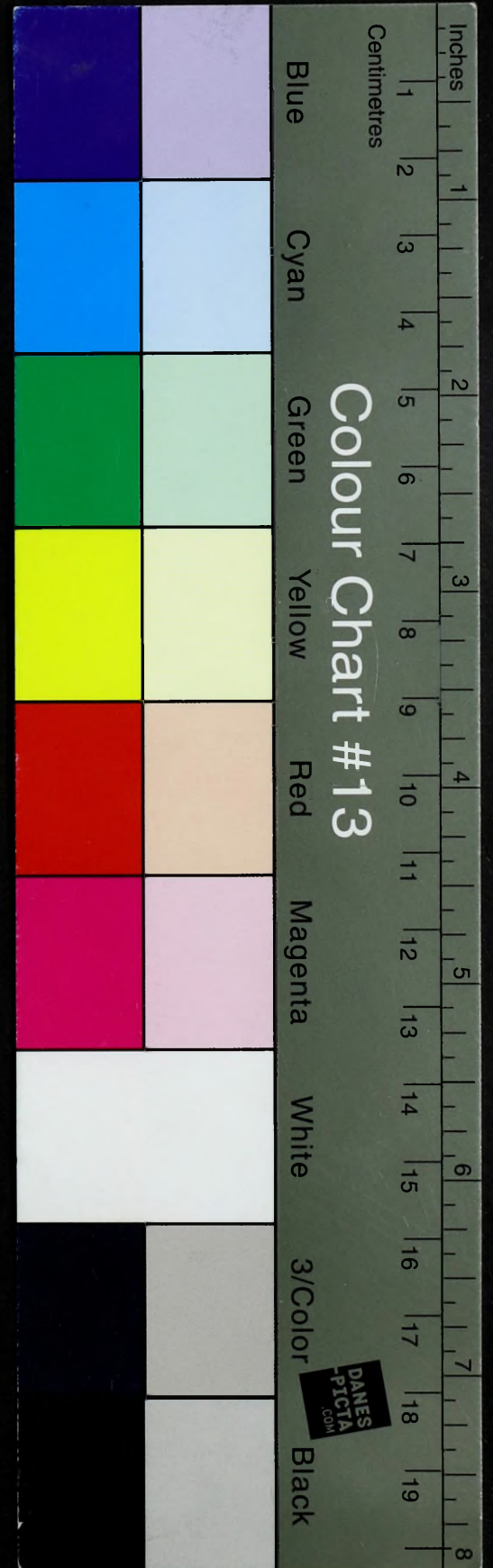
26



WARSZAWA

60451

1993



Blue

Cyan

Green

Yellow

Red

Magenta

White

3/Color

Black

Colour Chart #13

Centimetres

Inches

DANES-PICTA.COM

AKADEMIA OBRONY NARODOWEJ

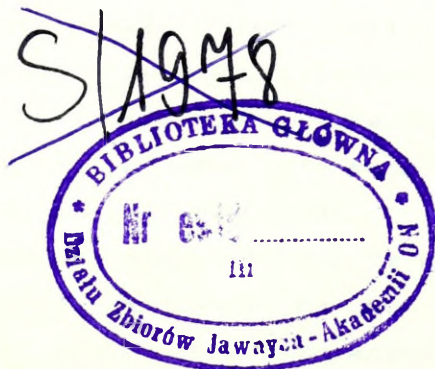
AON wewn. 4477/93



Prof. dr hab. Władysław MRÓZ

PLANOWANIE, ORGANIZACJA I PROWADZENIE BITWY GRANICZNEJ – OPERACJI GRANICZNEJ PRZEZ ZWIĄZEK OPERACYJNY

~~26~~



WARSZAWA

1993

AKADEMIA OBRONY NARODOWEJ

Zalecam wykorzystanie opracowania w procesie dydaktycznym akademii przez nauczycieli akademickich oraz słuchaczy Podyplomowego Studium Operacyjno-Strategicznego, drugiego roku studiów Wydziału Wojsk Lądowych, Wydziału Wojsk Lotniczych i Obrony Powietrznej.

Skrypt zawiera osobiste poglądy autora.

KOMENDANT

gen. dyw. prof. dr inż. Tadeusz JEMIOŁA



Po wejściu w życie "Założeń Polskiej Polityki Bezpieczeństwa" z dniem 2 listopada 1992 r., a wraz z nimi ich rozwinięcia i sprecyzowania w "Polityce bezpieczeństwa i strategii obronnej Rzeczypospolitej Polskiej", wyraźnie określających nasze stanowisko w wypadku wojny (konfliktu zbrojnego) w skali lokalnej i pozalokalnej, zachodzi potrzeba ujednoczenia i wyraźnego naświetlenia poglądu na bitwę graniczną i operację graniczną. Chodzi tutaj o przypomnienie roli i miejsca w historycznym rozwoju sztuki wojennej naświetlenie ich współzależności i perspektyw oraz zaproponowanie zasad przygotowania i prowadzenia we współczesnych warunkach.

BITWA - OPERACJA

Z historii sztuki wojennej wynika, że bitwa i operacja w sensie militarnym są pojęciami nie tylko bliskimi sobie, ale również dość ściśle ze sobą powiązany-
mi, ukształtowanymi pod wpływem liczebnego, technicz-
nego, przestrzennego i czasowego rozwoju starć zbroj-
nych, prowadzonych przez przeciwstawne
strony.

Z historycznego punktu widzenia bitwa jest pojęciem starszym - o wiele wcześniej, używanym aniżeli opera-
cja. O pierwszych z nich mamy przekazy sięgające sta-
rej ery, o drugich - wspomina się poczynając od prze-
łomu poprzedniego i bieżącego wieku.

Bitwy w swym rozwoju historycznym uległy znacznym przewartościowaniom. Wpływały na to liczebność sił zbrojnych, ich uzbrojenie, zwłaszcza broń palna

(ręczna, maszynowa, wielkokalibrowa, dalekosiężna) wyposażenie i wzrost manewrowości. W następstwie tego, jeśli jeszcze do połowy bieżącego tysiąclecia cel wojny osiągnano jedną bitwą, zwaną "walną" później "generalną", to potem nie było to możliwe. Już w okresie rozwoju manufaktury o wyniku wojny decydowało przeważnie kilka bitew w tym jedna walna (generalna). Na przełomie XVIII i XIX wieków o końcowym wyniku wojny decydowało kilka, a nawet kilkanaście bitew w tym jedna - dwie generalne, a oprócz tego pozycja państwa jako strony walczącej, pod względem politycznym i ekonomicznym. Do tego czasu pojęcie operacji nie było znane i używane.

Pierwsze symptomy operacji można było dostrzec na przełomie XIX i XX wieku. Wyrażało się to używaniem do prowadzenia wojen liczebnie dużych armii, wprowadzenia do uzbrojenia dużej ilości broni palnej w tym maszynowej, artylerii dalekonośnej, pierwszych czołgów, samolotów, balonów, samochodów, środków łączności itp. Zmiany te spowodowały jak gdyby "rozkładanie" się bitew na dające się wyodrębnić części składowe, co przyspieszyło proces kształtowania się operacji.

Okres międzywojenny (1918-1939) charakteryzował się burzliwym rozwojem przemysłu w tym zbrojeniowego oraz produkującego nowoczesne wyposażenie i zaopatrzenie dla wojsk. Stan ten nie pozostał bez wpływu na rozwój sztuki wojennej - na planowanie, organizację i prowadzenie operacji, bitwy, walki.

Druga wojna światowa i powojenne dziesięciolecie dokonały wręcz rewolucyjnych przeobrażeń w tej dziedzinie, zarówno w armiach Wschodu jak i Zachodu. Groź-

ba nowego konfliktu z niewielkimi wahaniami wzrastała po drugiej wojnie światowej z roku na rok. Wprawdzie prawdopodobieństwo wojny w skali światowej raczej zmalało, ale wojen lokalnych było przecież niemało. Można było w toku ich prowadzenia sprawdzić przydatność nowej i zmodernizowanej broni, a przede wszystkim nowe zasady sztuki wojennej - użycia wojsk do rozwiązywania zadań strategicznych, operacyjnych, taktycznych.

Krótki rys historyczny bitew i operacji, którego znajomość jest niezbędna do dalszych rozważań pozwala spojrzeć na nie z pozycji terażniejszości.

B I T W A (w ogóle) jest zbrojnym starciem stron, prowadzących wojnę (uczestniczących w konflikcie zbrojnym), lub stanowiących część sił ich związków operacyjnych (armii, frontu, grupy armii, floty), decydująca o dalszym przebiegu lub rezultacie operacji, kampanii, albo wojny.

Nauka wojenna przewiduje dwa rodzaje bitew - strategiczną i operacyjną. Bitwy o znaczeniu strategicznym, to szereg bitew w skali operacyjnej połączonych jednym celem i jedną myślą przewodnią, urzutowanych w czasie i przestrzeni. Bitwy o znaczeniu operacyjnym to szereg walk (działań bojowych) połączonych jednym celem i jedną myślą przewodnią, urzutowanych w czasie i przestrzeni. Bitwy o znaczeniu strategicznym i operacyjnym są traktowane współcześnie jako integralna część właściwych im operacji, albo też bitwy niższego szczebla mogą być epizodem bitwy wyższego szczebla.

Bitwę przyjmuje się jako zasadniczy akt działań bojowych i tylko przez pomyślne jej przeprowadzenie moż-

na rozgromić przeciwnika i w ten sposób zrealizować jedno z zadań operacji, kampanii lub etapu wojny.

Sztuka wojenna wyodrębnia trzy rodzaje bitew: zaczepną, obronną i spotkaniową. Bitwa zaczepna charakteryzuje się tym, że jedna ze stron rozpoczyna ją i prowadzi działania zaczepne, natomiast druga - działania obronne. Bitwa obronna charakteryzuje się tym, że strona napadnięta prowadzi działania obronne, czyniąc starania zmierzające do załamania działań zaczepnych przeciwnika. Bitwa spotkaniowa charakteryzuje się tym, że obie strony rozpoczynają ją działaniami zaczepnymi, by po wstępnych zmaganiach strona silniejsza nadal kontynuowała działania zaczepne, a słabsza - obronne.

O P E R A C J A jest całokształtem działań wojsk (walk, bitew, przegrupowań, manewrów) oraz przedsięwzięć planistycznych, organizacyjnych, zabezpieczających i logistycznych, a także realizacyjnych, dokonywanych w różnym czasie i na znacznej przestrzeni, powiązanych ze sobą wspólnym celem, zamiarem i planem.

W myśl sztuki wojennej są dwa rodzaje operacji: zaczepne i obronne. Mogą one mieć znaczenie strategiczne lub operacyjne. Operacja strategiczna, zaczepna i obronna to szereg operacji szczebla frontowego lub armijnego oraz bitew, połączonych jednym celem i jedną myślą przewodnią, urzutowanych w czasie i przestrzeni, prowadzonych wspólnym wysiłkiem wszystkich, lub większości rodzajów sił zbrojnych oraz wchodzących w ich skład rodzajów wojsk i służb. Operacje mogą być wspólne lub samodzielne. Operacje wspólne są prowadzone przez kilka związków operacyjnych (frontów, armii) wykonujących postawione im zadania jednocześnie, lub

urzurowane w czasie z tym, że ich wysiłek jest podporządkowany osiągnięciu głównego celu wyznaczonego tej operacji. Operacje samodzielne są wykonywane przez jeden związek operacyjny (front, armię), a postawione im zadanie realizują jednocześnie lub z urzurowaniem w czasie, bez współdziałania z innymi siłami lądowymi.

Osiągnięcia naukowo-techniczne spowodują dalsze zmiany w celach, zadaniach, rozmachu operacji i zastosowanych środkach. Są wszelkie przesłanki, że oprócz dotychczasowych "klasycznych operacji" w przyszłości mogą być prowadzone operacje globalne i kosmiczne przy użyciu nowoczesnej techniki - rakiet, promów kosmicznych, sputników, orbitalnych stacji satelitarnych, uzbrojonych w najnowocześniejsze środki jądrowe, laserowe itp.

Zmiany jakie już nastąpiły w przygotowaniu bitwy i operacji oraz zmiany których należy oczekiwać w najbliższej perspektywie będą miały duży wpływ na starcia graniczne. Nie można wykluczyć, że w niektórych wypadkach np. w konfliktach lokalnych o małej skali bitwa graniczna doprowadzi do rozwiązania powstałego sporu. Wydaje się jednak, że o wiele częściej bitwa graniczna będzie jedynie starciem zbrojnym zapoczątkowującym operację (zaczepną, obronną), a osiągnięcie bliższego celu strategicznej operacji początkowego okresu wojny będzie wymagało przeprowadzenia wielu operacji i bitew.

Wychodząc z tych przesłanek definicja bitwy granicznej może być następująca.

BITWA GRANICZNA - integralna część **GRANICZNEJ OPERACJI** obronnej lub zaczepnej jest specyficzną formą

lądowo-powietrznych działań zbrojnych, prowadzonych na szczególnie ważnym (ważnych) kierunku obszaru przygranicznego, siłami wojsk lądowych, wojsk lotniczych i obrony powietrznej a w uzasadnionych sytuacjach również innych rodzajów sił zbrojnych, przy szerokim wykorzystaniu rozbudowy fortyfikacyjnej, naturalnych i sztucznych przeszkód terenowych, zapór, a także zastosowaniu środków radioelektronicznych w celu zdeorganizowania dowodzenia, zadania jak największych strat, załamania działań strony przeciwnej - a jeśli to nie będzie możliwe - ich zdeorganizowanie lub chociażby opóźnianie i zyskanie na czasie oraz stworzenie warunków do rozegrania bitwy w niekorzystnych dla przeciwnika warunkach.

Siły lądowe wyznaczone do bitwy granicznej działają w wyznaczonym im pasie, nie naruszając bez odgórnego zezwolenia granicy państwowej. Nie może to być jednak traktowane jako reguła w świetle "Założeń Polskiej Polityki Bezpieczeństwa". Obowiązkiem naszych sił zbrojnych jest stosowanie aktywnych działań, szerokie wykorzystanie manewru oraz ścisłe współdziałanie z sąsiadami, zgodnie z wcześniej ustalonym i w razie potrzeby dostosowanym do sytuacji planem. Siły wyznaczone do bitwy granicznej prowadzą działania wg wcześniej opracowanego planu. Jego zmiana, korekta lub uściślenie mogą być dokonywane tylko za zgodą wyższego przełożonego. W zależności od sytuacji bitwa graniczna może mieć zmienny przebieg i dlatego każda ze stron powinna być gotowa do rozwinięcia jej w operację obronną lub zaczepną.

PRZYGOTOWANIE BITWY GRANICZNEJ - OPERACJI GRANICZNEJ

Zabezpieczanie nienaruszalności granic wymaga wykonania wielu czynności przygotowawczych w okresie pokoju - do rozpoczęcia wojny. Do zasadniczych prac mających na celu przygotowanie bitwy granicznej, jako szczególnej części pierwszej granicznej operacji obronnej*/, należą: opracowanie planu bitwy granicznej; wykonanie zadań operacyjnego zabezpieczenia tej bitwy i operacji granicznej; przygotowanie organów kierowania (dowództw, sztabów, szefostw itp.) do kierowania działaniami zbrojnymi w obronie granicy we współdziałaniu z siłami pozamilitarnymi.

1. PLANOWANIE OBRONY GRANICY PAŃSTWOWEJ

Zadania związane z obroną granicy państwowej określa w okresie pokoju Sztab Generalny WP, kierując się "Załoženiami Polskiej Polityki Bezpieczeństwa" z dnia 2 listopada 1992 r. oraz "Polityki Bezpieczeństwa i Strategii Obronnej Rzeczypospolitej Polskiej". Zadania w tym zakresie powinny być skonsultowane z kierownikami odpowiednich ogniw szczebla centralnego, być rozpatrzone na posiedzeniu Komitetu Obrony Kraju i zyskać akceptację zwierzchnika sił zbrojnych RP.

W sporządzonym na tej podstawie planie powinny być sprecyzowane zadania dla całości sił zbrojnych, w tym w sposób uszczegółowiony dla okręgów wojskowych

*/ Gotowość do operacji obronnej, mającej na celu zabezpieczenie granicy państwowej wynika z postanowień "Założeń Polskiej Polityki Bezpieczeństwa".

(armii), rodzajów sił zbrojnych rodzajów wojsk i służb, logistyki oraz dla wojsk terytorialnych (regionalnych), sił obrony cywilnej, organów administracyjnych itd. Zadania dla tych ogniw, tworzących system obronny muszą być w maksymalnym stopniu dostosowane do przewidywanych zagrożeń bezpieczeństwa państwa i do rzeczywistych możliwości tych ogniw.

Podstawą przystąpienia do prac planistycznych w okręgach wojskowych (armiach ogólnowojskowych) rozmieszczonych przy granicy, skąd może nadejść zagrożenie powinna być "Dyrektywa ...". W dokumencie tym w zależności od sytuacji, podaje się m.in. następujące dane:

1. Sytuacja polityczno-militarna u przeciwnika i wynikające z niej zagrożenia dla bezpieczeństwa kraju.
2. Zamiar ogólny i decyzja dot. przeciwstawienia się prawdopodobnym zamierzeniom przeciwnika.
3. Odcinek granicy wraz z odpowiadającym mu pasem obrony i sposób jego przygotowania do odparcia agresji przeciwnika.
4. Skład związku operacyjnego, siły i środki rodzajów sił zbrojnych oraz rodzajów wojsk i służb przewidziane do wzmocnienia i wsparcia.
5. Zadanie operacyjne, sposób jego wykonania, kierunek głównego uderzenia (kierunek głównego wysiłku obrony), przewidywane ugrupowanie operacyjne.
6. Zadania sąsiadów, sposób zabezpieczenia skrzydeł, organizacja współdziałania przy wykonywaniu wspólnego zadania.
7. Zadania przewidziane do realizacji przez lotnictwo, obronę powietrzną itp.

8. Zadania wojsk terytorialnych i sił obrony cywilnej przewidziane do realizacji w pasie granicznej operacji armijnej; zadania terenowych ogniw administracji państwowej.

9. Zabezpieczenie operacyjne z podziałem na zadania przewidziane do wykonania w czasie pokoju, przechodzenia wojsk do wyższych stanów gotowości bojowej i po rozpoczęciu działań zbrojnych. .

10. Organizacja wsparcia logistycznego, wielkość i urzutowanie zapasów, dopuszczalne zużycie środków materiałowo-technicznych.

11. System dowodzenia, organizacja łączności i współdziałania z wojskami terytorialnymi, siłami obrony cywilnej itp.

12. Inne problemy dot. zabezpieczenia granicy państwowej.

W zależności od sytuacji ww. "Dyrektywa..." może zawierać inne dane, wynikające najczęściej ze specyfiki sytuacji, warunków, itp. niezbędnych do racjonalnego zaplanowania otrzymanego zadania. Zadania ujęte w "Dyrektywie..." są przeważnie rozwinięte i uszczegółowione w zarządzeniach, lub wytycznych szefów rodzajów wojsk i służb szczebla centralnego.

Na podstawie wspomnianych danych sztab okręgu wojskowego (sztab armii) opracowuje **PLAN BITWY GRANICZNEJ**. Jest on częścią składową **PLANU GRANICZNEJ OPERACJI** obronnej lub zaczepnej. W jego opracowaniu uczestniczy zwykle ograniczona liczba osób, mając dostęp tylko do tych materiałów, które są niezbędne do sporządzenia danego dokumentu. Dokumentacja bitwy granicznej powinna być jak najprostsza, umożliwiająca

wprowadzenie poprawek, lub udokładnień, ściśle skoordynowana z dokumentacją planu granicznej operacji (obronnej, zaczepnej). W praktyce wiele dokumentów dot. bitwy i operacji będzie wspólnych. Pod względem treści i przeznaczenia dokumenty bywają zaliczane do następujących grup:

- a) Operacyjno-rozpoznawcze.
- b) Mobilizacyjne.
- c) Użycia wojsk raketowych i artylerii oraz wojsk obrony powietrznej (przeciwlotniczej).
- d) Użycia poszczególnych rodzajów wojsk i służb odpowiedzialnych za problematykę operacyjnego zabezpieczenia.
- e) Wsparcia logistycznego.
- f) Dowodzenia, łączności, współdziałania.
- g) Zadań wojsk terytorialnych (regionalnych) i sił obrony cywilnej oraz współdziałania z nimi w okresie pokojowym, doprowadzania wojsk do pełnej gotowości bojowej i w toku działań zbrojnych.
- h) Inne dokumenty dot. np. działań poszczególnych rodzajów sił zbrojnych na korzyść wojsk armii.

Dokumenty planu powinny być opracowane w takiej liczbie egzemplarzy, która zapewni sprawne kierowanie wojskami ze wszystkich punktów po rozwinięciu polowego systemu kierowania (dowodzenia) wojskami.

W uzasadnionych wypadkach, np. gdy do okręgu wojskowego (armii) oprócz zadania zasadniczego (bitwy, operacji granicznej) przewidziano dodatkowe zadanie np. użycie przy zagrożeniu z innego kierunku) w składzie drugiego rzutu strategicznego, wówczas powinien

być sporządzony dodatkowo oddzielny plan dot. tego zadania.

Plan bitwy (operacji) granicznej po jego zaakceptowaniu przez właściwego przełożonego podlega przekazaniu w formie zadań (wyciągów) dowódcom niższych, bezpośrednio podległych ogniów dowodzenia. Mogą oni otrzymać tylko te dane, które są im niezbędne do opracowania dokumentacji bojowej przewidzianej dla podległych wojsk (oddziałów, instytucji itp.). Powinna ona zapewniać sprawne doprowadzenie wojsk do stanu pełnej gotowości bojowej, należyte tj. zgodne z planem ich użycie i zabezpieczenie ich działań, wsparcie logistyczne oraz operatywne dowodzenie i współdziałanie.

Sporządzenie planu bitwy (walki) granicznej powinno być poprzedzone przeprowadzeniem rekonesansu ogólnowojskowego i specjalistycznego. Opracowanie i sprawdzenie (skonfrontowanie) przez wyższego przełożonego przygotowanej dokumentacji i jej zaakceptowanie kończy pierwszy etap przygotowania bitwy (operacji) granicznej.

2. PRZYGOTOWANIE OBSZARU PRZYGRANICZNEGO

Zaplanowanie bitwy (operacji) granicznej jest ważnym etapem w kompleksie przygotowań wchodzących w zakres obrony granicy państwowej. Przyjęte rozwiązania (decyzje, wytyczne) są podstawą do zaplanowania, zorganizowania i realizacji zadań, zabezpieczających pomyślny wynik bitwy (operacji) granicznej. Można je podzielić na następujące grupy:

- pierwsza - zadania realizowane w okresie pokoju;

- druga - zadania przewidziane do realizacji w czasie zagrożenia bezpieczeństwa państwa i doprowadzenia wojsk do pełnej gotowości bojowej;

- trzecia - zadania do wykonania z rozpoczęciem wojny (działań zbrojnych).

Wymienione zadania powinny być ujęte w specjalnym planie lub harmonogramie. Zaliczone do pierwszej grupy muszą być ujęte z dużą dokładnością, selektywnie, w sposób skoordynowany z uwzględnieniem możliwości ich wykonania (finanse, siły, środki, materiały, czas). To samo w zasadzie dotyczy zadań drugiej grupy, chociaż mogą tu być zapisy mniej szczegółowe. Zadania grupy trzeciej mogą być ujęte orientacyjnie, gdyż ich realizacja będzie zależała od rozwoju sytuacji. Plany (harmonogramy) zadań (prac) przygotowawczych do działań na wypadek wojny sporządzane przez wojska terytorialne (regionalne), siły obrony cywilnej oraz przez władze administracyjne itp. mogą być opracowane na tych samych zasadach jakie będą przyjęte w siłach zbrojnych, ale z uwzględnieniem wytycznych właściwych im organów kierowania. Muszą one jednak być skoordynowane między ich realizatorami i nawiązane między nimi współdziałanie. Wiodąca rola w tym względzie w większości wypadków przypada wojskowym organom dowódczo-sztabowym, jeżeli uprawnieni przełożeni nie postanowią inaczej.

W ramach prac przygotowawczych do obrony granicy państwowej zwiększoną wagę należy przywiązywać do następujących rodzajów zabezpieczenia operacyjnego (strategicznego).

1. Rozpoznanie. W okresie pokoju główny ciężar rozpoznania powinien spoczywać na szczeblu centralnym (strategicznym), w znacznie mniejszym - na szczeblach operacyjnych, a najmniejszy - na taktycznych. W czasie zagrożenia i wojny rola szczebli operacyjnego i taktycznego znacznie wzrasta. Podstawowym zadaniem rozpoznawczym jest wykrycie przygotowań przeciwnika do agresji, zamiaru jego działania, składu bojowego na czas "P" i "W", dyslokacji, uzbrojenia, wyposażenia oraz rozbudowy infrastruktury, organizacji wsparcia logistycznego, dowodzenia itp.

Wyniki rozpoznania powinny mieć zasadniczy wpływ na aktualizację i doskonalenie dokumentacji planu bitwy (operacji) granicznej.

2. Obrona przed bronią masowego rażenia. Polega na śledzeniu zamiarów przeciwnika w okresie pokoju, przygotowania warunków do jak największego zmniejszenia skutków jej użycia przez przeciwnika w wypadku rozpękania wojny. Prace w tym zakresie powinny być wykonywane przez siły zbrojne, a także w układzie pozamilitarnym pod kierownictwem władz administracyjnych.

3. Zabezpieczenie Inżynieryjne. Należy do najbardziej pracochłonnych i kosztownych przygotowań, obej-

mujących siły zbrojne i władze administracyjne. W zakres tych przygotowań wchodzi prace fortyfikacyjne, przygotowanie dróg (objazdów), wybór i utrzymanie przepraw itp. Oprócz tego osiągnięcie gotowości do wykonania zapór, przeszkód, zniszczeń, odbudowy mostów, przepraw, minowania, których realizacja nastąpi w okresie zagrożenia bezpieczeństwa państwa i po rozpoczęciu konfliktu zbrojnego.

4. Obrona przeciwchemiczna. Wymaga wielu przygotowań materiałowych i organizacyjnych we współdziałaniu z wszystkimi rodzajami wojsk i służb, siłami pozamilitarnymi i władzami administracyjnymi. Głównym celem tych przygotowań jest zapewnienie warunków do wykrywania wybuchów jądrowych, uderzeń chemicznych, środkami zapalającymi, wykrywanie skażeń promieniotwórczych, przygotowanie indywidualnych i zbiorowych środków ochrony przed skażeniami, gotowość do kontroli napromienienia, skażenia wojsk, ludności i obiektów, likwidacji skażeń, zadymiania itp.

5. Obrona radioelektroniczna. Przygotowania w tej dziedzinie w naszych warunkach należą do najtrudniejszych. Muszą one zapewnić stabilną pracę własnych systemów radioelektronicznych, rozpoznania, dowodzenia i kierowania środkami walki w warunkach zakłóceń stosowanych przez przeciwnika. Muszą także zapewnić ochronę radioelektroniczną w czasie pokoju nie tylko przed klasycznymi, ale i satelitarnymi (kosmicznymi) systemami przeciwnika. Szczególnej ochronie radioelektronicznej powinny być poddane urządzenia wypromieniowu-

jące energię elektromagnetyczną znajdujące się np. na SD, WŁ, itp. Ważne znaczenie ma koordynacja elektromagnetyczna dla uniknięcia "samozakłóceń".

6. Maskowanie - strategiczne, operacyjne i taktyczne obejmuje swym zasięgiem zarówno siły zbrojne jak i obiekty gospodarki narodowej. Musi być przestrzegane w czasie pokoju, zagrożenia i wojny. Jego głównym celem jest wprowadzenie w błąd przeciwnika (maskowanie czynne) i ukrycie przed nim własnych zamiarów, urządzeń, obiektów.

Scharakteryzowano tylko niektóre "klasyczne" prace przygotowawcze wykonywane w okresie pokoju, a także zagrożenia i wojny, przez siły zbrojne, wojska terytorialne, siły obrony cywilnej i władze administracyjne. Są to na ogół sprawy znane. Należy jednak zauważyć, że - jak dotychczas - nie zwraca się jeszcze dostatecznej uwagi na te dziedziny, które wyłonił rozwój naukowo-techniczny. Chodzi tu głównie o prace zabezpieczające przed działaniem broni precyzyjnej w tym bezzałogowej, samonaprowadzającej się na zaprogramowane obiekty, laserowej, kosmicznej, a także przed działaniem dywersji, sabotażu, dezinformacji, oddziaływaniem psychologicznym itp.

Już z tego co zostało zasygnalizowane wynika, że przygotowanie do bitwy (operacji) granicznej, która może przekształcić się w bitwę (operację) obronną, wymaga dużych nakładów i czasu na ich realizację. Nawet najbogatsze państwa nie są w stanie wykonać tych przygotowań na miarę potrzeb. Dlatego też zamierzenia wspomnianego planu (harmonogramu) przygotowań do wojny

muszą w pełni uwzględniać najważniejsze potrzeby o znaczeniu strategicznym, operacyjnym, taktycznym. Za zaniedbania - jak pokazały minione wojny - płaci się wysoką cenę: niepotrzebnymi stratami w sile żywej i sprzęcie oraz ludności cywilnej, a poza tym - stratami i szkodami w majątku narodowym.

3. SPRAWDZIANY REALNOŚCI PLANÓW

Dokumentacja planistyczna powinna być na bieżąco aktualizowana, a prace przygotowawcze poddawane okresowym sprawdzianom. Celem tego jest kontrola w jakim stopniu postęp prac jest zgodny z przyjętymi założeniami, czy odpowiadają potrzebom, na ile stwarzają przesłanki osiągnięcia założonego celu. Sprawdzianom powinny być również poddawane wybrane elementy decyzyjne planu, a wynikające z nich wnioski służyć do wprowadzenia ewentualnych korekt lub uściśleń.

Kontrola i sprawdziany powinny być prowadzone w okresie pokoju wg. planu Sztabu Generalnego w sposób scentralizowany. Nad realizacją prac nadzór powinien być zlecany okręgom wojskowym. Szczególnie wartościowym sprawdzianem są gry wojenne, ćwiczenia dowódczo-sztabowe, ćwiczenia szkieletowe w terenie przyszłych działań, ćwiczenia z wojskami (częściowo rozwiniętymi lub oznaczonymi). Mogą one mieć charakter ogólnowojskowy lub specjalistyczny, z zaangażowaniem wszystkich rodzajów sił zbrojnych i występujących w ich składzie rodzajów wojsk i służb, lub tylko niektórych. Wszystkie te ćwiczenia, traktowane jako sprawdziany muszą być prowadzone w taki sposób, żeby realizując założone

cele nie dopuścić do ujawnienia treści planów operacyjnych. Jest to bardzo istotne, gdyż tego rodzaju zamierzenia w układzie militarnym i pozamilitarnym wzbudzają szczególne zainteresowanie legalnych i nielegalnych pracowników ogniw rozpoznania przeciwnika. Rozmach i częstość przeprowadzanych sprawdzianów, ich tematyka i miejsce powinny być dostosowane do możliwości materiałowo-technicznych i finansowych oraz do potrzeb operacyjnych. Należy dążyć, żeby były one, odpowiednio skoordynowane pod względem tematycznym z wojskami terytorialnymi (regionalnymi), siłami obrony cywilnej i władzami administracji terenowej.

Dokumentem, który mógłby ujmować całość tej problematyki w sposób skoordynowany może być np. Dyrektywa do działalności sił zbrojnych RP, przygotowywana przez Sztab Generalny i wydawana co 5 lat. W niej właśnie mogłyby być naświetlane takie problemy jak ocena realizacji planu przygotowań, zadania na najbliższe 5-lecie, wydzielane na ten cel siły i środki. Doroczny Rozkaz do działalności SZ RP mógłby być wykorzystany do konkretyzacji zamierzeń dyrektywnych pod względem tematycznym, uczestniczących sił i środków, miejsca ćwiczenia i czasu jego przeprowadzenia.

Wnioski wynikające z przeprowadzanych gier wojennych, manewrów, ćwiczeń różnego rodzaju oraz inspekcji i kontroli powinny być jak najpełniej wykorzystane zarówno do doskonalenia obronności, jak i rozwoju myśli wojskowej w dziedzinie strategii, sztuki operacyjnej i taktyki.

Realizacja sporządzonych planów i postęp prac związanych z obronnością powinny również podlegać spraw-

dzianom w ogniwach pozamilitarnych - obronie terytorialnej, obronie cywilnej. Chodzi w tym wypadku nie tylko o doskonalenie i zgrywanie tych ogniw, sprawdzanie postępu w realizacji zleconych im prac przygotowawczych do obrony, ale również o uściślenie, a w niektórych wypadkach o nawiązanie współdziałania na okres pokojowy, a w przyszłości - działań zbrojnych. Istotne znaczenie mają wspólne zamierzenia szkoleniowe. Mogą one dostarczyć wiele ważnych wniosków, przydatnych na okres przygotowawczy i działań zbrojnych. Musi tu jednak być zachowana szczególna ostrożność w zakresie przestrzegania tajemnicy państwowej i służbowej. Dostęp do tego rodzaju wiadomości musi być ograniczony do niezbędnych potrzeb.

Najwięcej wniosków i doświadczeń dostarczają starannie przygotowane i przeprowadzone ćwiczenia z wojskami, zwłaszcza jeśli będą występować w pełnych składach bojowych. Tego rodzaju zamierzenia szkoleniowo-sprawdzające, zwłaszcza jeśli na stanowiskach dowódczych i sztabowych będą również pełnić funkcje służbowe oficerowie, chorążowie, podoficerowie rezerwy są najlepszym sprawdzianem. Ze względu na poważne koszty nie można ich zbyt często prowadzić. Dlatego też metodę tę należy stosować do sprawdzenia szczególnie ważnych, lub budzących wątpliwości problemów w celu wypracowania jednolitego, optymalnego poglądu.

PROWADZENIE BITWY GRANICZNEJ

Sposób rozpoczęcia działań zbrojnych przez przeciwnika i zamiar ich prowadzenia mogą być różne. Zdobycie

tych danych jest jednym z najważniejszych zadań rozpoznania strategicznego w okresie pokoju. Agresja przeciwnika może rozpocząć się:

a) z zaskoczenia. Jest to wariant bardzo niebezpieczny dla naszych wojsk, a jednocześnie trudny do zrealizowania przez przeciwnika. Wykluczyć go jednak nie można, nawet przy współczesnych siłach i środkach rozpoznania i zawsze powinien być brany pod uwagę.

b) przy częściowym zaskoczeniu. Jest to wariant mniej groźny od poprzedniego, ale bardziej prawdopodobny. W zależności od sytuacji, a ściślej - możliwości zdobycia interesujących nas informacji u przeciwnika - daje na ogół dogodnie szanse przygotowania sił i środków do odparcia agresji.

c) bez zaskoczenia. Najbardziej dogodny dla osiągnięcia pełnej gotowości bojowej wojsk, wyprowadzenia ich do strefy przygranicznej, przyjęcia odpowiedniego ugrupowania do starcia z przeciwnikiem.

1. Doprowadzenie wojsk do pełnej gotowości mobilizacyjnej i bojowej powinno odbywać się zgodnie z tym wariantem planu, który (po ewentualnym uściśleniu) najbardziej odpowiada rozwojowi sytuacji, a ściślej - przewidywanemu wariantowi odparcia agresji. Już przy stwierdzeniu nawet drobnych symptomów przygotowywania agresji, pierwszą czynnością jest wzmocnienie osłony granicy państwowej, przy użyciu tych sił i środków, które przewidziano w planie. Kolejną - mobilizacyjne uzupełnienie żołnierzami i sprzętem technicznym związków taktycznych i oddziałów rozwiniętych w odpowiednim stopniu w okresie pokoju, doprowadzenie ich do goto-

wości bojowej i wyprowadzenie do wyznaczanych rejonów. Równolegle z tym powinno się odbywać formowanie nowych związków, oddziałów nie istniejących w okresie pokoju (przewidzianych planem mobilizacyjnym). Podobne czynności w tym samym czasie powinny być kontynuowane w wojskach terytorialnych (regionalnych), obronie cywilnej, administracji itd. Sposób wykonywania tych czynności, doprowadzających siły i środki do gotowości bojowej - a w odniesieniu do sił pozamilitarnych i administracyjnych - do działania wg. zasad czasu wojennego - jest uzależniony od wariantu wprowadzonego w życie planu.

Wyprowadzenie wojsk na kierunki (do rejonów) przyszłych działań może być przeprowadzone:

a) sposobem alarmowym, gdy ze względu na gwałtowne narastanie zagrożenia bezpieczeństwa państwa zachodzi pilna potrzeba szybkiego przemieszczenia wojsk w rejon przygraniczne.

b) sposobem skrytym, gdy w sposób powolny, ale zamaskowany narasta zagrożenie bezpieczeństwa państwa, stopniowym przegrupowywaniem wojsk w kierunku granicy, skąd może nastąpić rozpoczęcie agresji przez przeciwnika.

c) sposobem kombinowanym, gdy zostaną dostrzeżone symptomy, które mogą zagrażać bezpieczeństwu państwa, wówczas w celu niedopuszczenia do zaskoczenia podobnymi działaniami "ostrzega się" przeciwnika, że jego zamiary są dostrzegane i zrozumiałe. W takim wypadku de-

czynje dot. odmobilizowywania określonych sił, podwyższania gotowości bojowej, wyprowadzenia z rejonów stałej dyslokacji pedejmuje Naczelne Dowództwo.

Przegrupowywanie powinno być dokonywane w ten sposób, żeby kontynuując go można było jednocześnie formować poszczególne elementy ugrupowania operacyjnego. Nie oznacza to oczywiście, że te elementy powinny od razu grupować się (ześrodkowywać) w rejonach wyjściowych, przewidzianych planem rozpoczęcia bitwy granicznej. Muszą to być takie rejon, których wykrycie przez przeciwnika nie doprowadzi do "rozszyfrowania" przyszłego ugrupowania operacyjnego naszych wojsk i sposobu ich użycia. Rozmieszczenie wojsk (elementów ugrupowania) powinno jednak zapewniać dogodne warunki do szybkiego utworzenia ugrupowania operacyjnego.

Wyprowadzanie wojsk do rejonów przygranicznych powinno odbywać się metodą "na siebie". Wymaga to odpowiednio wcześniejszego rozwinięcia punktów kierowania i zorganizowania systemu łączności niezbędnych do planowego wysyłania wojsk z rejonów dotychczasowych do nowych rejonów i operatywnego dowodzenia nimi podczas marszu. W niektórych wypadkach, zwłaszcza na średnich i wyższych szczeblach dowodzenia, kierowanie przegrupowywaniem wojsk może być realizowane z dwóch - trzech i większej liczby punktów kierowania. Dotyczy to szczególnie tych wypadków, gdy to przegrupowywanie będzie odbywało się np. zarówno transportem kołowym jak i kolejowym (powietrznym, morskim itp.) W takiej sytuacji musi być między nimi utrzymywane współdziałanie, a jeden z nich spełniać rolę głównego punktu dowodzenia.

Przegrupowanie wojsk do rejonów wyjściowych do działań (na podstawy wyjściowe) może być wykonane różnymi sposobami. Przy obecnym stopniu zmotoryzowania, dominującym będzie transport kołowy (gąsienicowy).

Równocześnie z przegrupowywaniem wojsk powinno następować udokładnienie planu ich użycia w bitwie granicznej. Jeśli dowódca armii dojdzie do wniosku, że użycie wojsk powinno być nieco inne niż to przewidziano w planie, wówczas powinien meldować swoją propozycję przełożonemu i uzyskać jego akceptację. Zmiany w użyciu wojsk, wymuszone np. rozwojem sytuacji mogą być również narzucone przez wyższego przełożonego. W takim wypadku zachodzi potrzeba dokonania wnikliwej analizy pod kątem możliwości jej wykonania, mając na uwadze warunki terenowe i czas.

Doprowadzanie wojsk do podwyższonej gotowości bojowej jest "sygnałem" do zintensyfikowania prac mających na celu umocnienie granicy państwowej i strefy przygranicznej. Jest to rozwinięcie pierwszego etapu prac realizowanych w okresie pokoju. Odpowiedzialni za to szefowie rodzajów wojsk i służb powinni zorganizować prace w taki sposób, żeby - jeśli tylko nie wystąpi coś nieprzewidzianego - zakończyć je w nakazanym czasie.

W miarę wykrywania się sytuacji powinno nastąpić rozwinięcie ugrupowania operacyjnego, przewidzianego do stoczenia bitwy granicznej. Tworzenie tego ugrupowania będzie uzależnione od sytuacji. Przy stopniowym narastaniu zagrożenia ugrupowanie operacyjne będzie tworzone bez nadmiernego pośpiechu z tym jednak zastrzeżeniem, że należy zawsze dążyć do utrzymania

przewagi w czasie nad przeciwnikiem. W razie zaskoczenia lub częściowego zaskoczenia wojska będą zmuszone stworzyć odpowiednie ugrupowanie nawet podczas przegrupowywania do rejonu przygranicznego i wchodzić do bitwy z marszu, lub gdy pozwolą na to warunki - po przygotowaniu w ograniczonym czasie.

Jeśli armia, lub część jej sił będzie wyznaczona do działań w drugim rzucie strategicznym, wówczas w osiągnięciu przez nią gotowości mobilizacyjnej i bojowej, przegrupowaniu i sposobie użycia wystąpią istotne różnice w powóznaniu z armią pierwszorzutową.

2. Rozpoczęcie bitwy granicznej będzie zależało od działań przeciwnika i decyzji dowódcy armii. Doświadczenia ostatnich dziesięcioleci wykazują, że bitwa graniczna rozpocznie się od zmasowanego uderzenia lotnictwa, latających środków bezzałogowych, zmasowanych zakłóceń radioelektronicznych i w niektórych wypadkach od uderzenia rakietami uzbrojonymi w głowice niejądrowe. Uderzenia te i zakłócenia będą miały na celu zniszczenie lub obezwładnienie przez przeciwnika zasadniczych elementów i obiektów naszych wojsk, uzyskanie panowania w powietrzu, zdeorganizowanie dowodzenia, wzbronienie wykonania manewru wojskami, pozbawienie ich woli stawiania oporu. Dopiero po rozpoczęciu tych działań, lub po upływie pewnego czasu (od kilku do kilkudziesięciu godzin) ruszą do działań wojska lądowe przeciwnika. Czas rozpoczęcia przez te wojska działań nastąpi zwykle wtedy, gdy oddziaływanie z powietrza i eteru, zwłaszcza gdy siły wchodzące w skład pierwszego rzutu operacyjnego poniosą odczuwalne stra-

ty, a ich działania zostaną sparaliżowane. Metoda ta stwarza przesłanki rozwinięcia szybkich działań, przenikania w głąb na wybranych kierunkach z użyciem, lub bez użycia taktycznych desantów powietrznych, bez narażania się na większe straty.

Z naruszeniem granicy przez czołowe siły wojsk lądowych przeciwnika walkę z nimi podejmują czołowe pododdziały wyznaczone do bezpośredniej ochrony tej granicy, a gdy ich opór zostanie pokonany - główne zgrupowanie wojsk osłonowych, znajdujące się w odpowiednim ugrupowaniu.

Ostona granicy państwowej może być niekiedy zorganizowana, np. siłami wydzielonego do tego celu związku taktycznego, koncentrującego swój wysiłek na kierunku głównego uderzenia przeciwnika, lub wzmocnionymi oddziałami związków taktycznych, przewidzianych do użycia w składzie pierwszego rzutu operacyjnego. Oddziały te w większości wypadków będą walczyć wg zasad stosowanych przez oddziały wydzielone, działające w pasie przesłaniania. Ich głównym celem będzie stawianie oporu czołowym siłom przeciwnika, zmuszenie go do rozwinięcia się w ugrupowanie bojowe lub przedbojowe, zadania mu strat, zmylenie co do położenia przedniego skraju sił głównych. Powinny również określić kierunek głównego uderzenia przeciwnika, jego zamiar i - jeśli to będzie możliwe - zmusić jego siły do przeniesienia głównego uderzenia na kierunek dogodny dla naszych wojsk w celu załamania jego agresji.

Działania środków napadu powietrznego przeciwnika, jego oddziaływanie radioelektroniczne, ogień środków naziemnych i powietrznych powinny być skutecznie od-

pierane (paraliżowane) siłami własnego lotnictwa i naziemnych środków obrony powietrznej (plot), dobrze zorganizowanym przeciwdziałaniem radioelektronicznym i ogniem dalekonośnych środków rażenia. Należy skupić szczególny wysiłek, żeby nie dopuścić do wygrania bitwy (walki) powietrznej przez przeciwnika, utrudniając mu w ten sposób realizację wyznaczonych celów działań. Jeżeli nie uda się zrealizować tego zadania, wówczas nie można liczyć na pomyślne wykonanie zadań przez wojska lądowe.

Bitwa graniczna może mieć charakter zaczepny, obronny albo spotkaniowy.

W wypadku posiadania przewagi w siłach i środkach, uzyskania panowania w powietrzu i w eterze bitwa graniczna będzie miała charakter zaczepny. Powinna doprowadzić do rozbicia przeciwnika i - w zależności od sytuacji - stworzyć warunki do operacji zaczepnej. Zgodna na jej przeprowadzenie - cel, zadanie, rozmach itd. - są uzależnione od Naczelnego Dowódcy. Jeśli operacja zaczepna będzie swym zasięgiem przekraczała granicę państwową potrzebne będą decyzje polityczne.

Bitwa graniczna może mieć charakter spotkaniowy i wtedy obie strony będą dążyły do osiągnięcia celu działaniami zaczepnymi. Rezultatem początkowego starcia będzie zwykle przejście jednej ze stron do zdecydowanych działań zaczepnych, a drugiej - do obronnych.

Jeśli w wyniku bitwy granicznej przeciwnik uzyska przewagę w powietrzu, na lądzie i w eterze, wówczas należy przejść do bitwy obronnej, która w rzeczywistości przekształci się w graniczną operację obronną.

Z taką ewentualnością, tzn. przejściem do operacji obronnej należy się zawsze liczyć, zwłaszcza na kierunkach głównego uderzenia przeciwnika. Dlatego też na tych właśnie kierunkach strefa graniczna powinna być wyposażona w odpowiednie umocnienia, zapory i przeszkody, wykonane w możliwie jak największym stopniu w okresie pokoju, a co najwyżej dokończone (uzbrojone) w stanie zagrożenia konfliktem zbrojnym. Na tych samych kierunkach w odpowiednim oddaleniu od granicy, powinny być rozbudowane: pierwsza strategiczna rubież obronna, obejmująca m.in. rubieże armijną, pośrednie i ryglowe oraz rejony (obiekty) przygotowane do obrony okrężnej.

Wcześniejsza rozbudowa przygranicznego pasa przesłaniania i armijnej rubieży obronnej, stwarza dogodne warunki do prowadzenia działań. Umożliwia przede wszystkim zahamowanie, lub chociażby zmniejszenie tempa działań zaczepnych przeciwnika, zadawania mu odczuwalnych strat i chronienia własnych sił przed skutkami rażenia broni przeciwnika.

Bitwę graniczną należy prowadzić w taki sposób, żeby nie dopuścić do rozbicia głównego zgrupowania wojsk własnych. Ono bowiem musi być gotowe do stawiania zdecydowanego oporu po obsadzeniu wcześniej przygotowanej armijnej rubieży obrony. Gdy dojdzie do takiej sytuacji tzn. wojska zajmą obronę wówczas - teoretycznie rzecz biorąc - kończy się bitwa graniczna, a rozpoczyna graniczna operacja obronna. Można to również traktować jako przejście do drugiego etapu granicznej operacji obronnej.

3. Prowadzenie granicznej operacji obronnej - jeśli ma osiągnąć wyznaczony cel, musi być realizowane nie tylko na lądzie, ale również w powietrzu i eterze. Sposób prowadzenia granicznej operacji obronnej określa Naczelne Dowództwo. Może ono nakazać prowadzić ją wg. zasad obrony stałej, albo obrony ruchomej. Niezależnie od rodzaju obrony obowiązkiem dowódcy armii jest prowadzić ją aktywnie - stosować odpowiednie formy manewru, zadawać straty, zmuszać przeciwnika do spowolnienia tempa natarcia, nie dopuścić do oskrzydlenia, obejścia, okrążenia lub przyparcia wojsk do naturalnej przeszkody terenowej lub wodnej. Tylko w ten sposób można będzie osiągnąć cel obrony, realizując jednocześnie, wprawdzie w sposób pośredni, zalecenia wynikające z "Polskiej Polityki Bezpieczeństwa" pkt 5 "Obronność", które mówią:

"W przypadku wojny wykraczającej poza konflikt lokalny, strategią polskich sił zbrojnych będzie możliwie najdłuższe stawianie zorganizowanego oporu w celu powstrzymania inwazji - przez zadawanie agresorowi maksymalnych strat, zademonstrowanie determinacji obrony oraz zyskania na czasie na reakcję innych państw i instytucji międzynarodowych".

Nie dotyczy to oczywiście końcowej części tego postanowienia, które mówi o "reakcji innych państw i instytucji międzynarodowych". To już wykracza poza możliwości i kompetencje sił zbrojnych.

Do granicznej operacji obronnej wojska armii powinny być ugrupowane w dwa rzuty, lub - jeśli to nie będzie możliwe - w jednym rzucie z odwodem. Dotyczy to głównie obrony typu stałego. W obronie ruchomej z re-

guły powinny być dwa rzuty, wzajemnie zamieniające się w toku działań.

Drugi rzut (odwód) powinien być rozmieszczony stosownie do zamiaru jego wykorzystania. Jeśli przewiduje się go do pogłębienia i wzmocnienia obrony, wówczas powinien być rozwinięty na kierunku głównego uderzenia przeciwnika. W wypadku przewidywania użycia go do przeciwuderzenia, wówczas wygodniej rozmieścić go w rejonie (rejonach) ześrodkowania, położonych dogodnie w stosunku do planowanej rubieży wykonania zwrotu zaczepnego. Jeśli natomiast zamierza się go użyć do bitwy spotkaniowej z odwodami przeciwnika, które przenikną w głąb obrony, wtedy drugi rzut (odwód) najlepiej rozmieścić w pobliżu dogodnego węzła dróg, ułatwiającego szybkie wyprowadzenie wojsk do starcia z przeciwnikiem w warunkach terenowych, które nie są dla niego sprzyjające.

Szczególną wagę należy przywiązywać do wykonania przeciwuderzenia. Jeśli do jego wykonania zostaną użyte odpowiednie siły, wybrany zostanie właściwy kierunek i czas wykonania, wówczas jego rezultatem może być rozbitcie przeciwnika i odzyskanie utraconego terenu, a jeżeli pozwolą warunki - opanowanie ważnych rejonów (obiektów) po drugiej stronie granicy. Nie naruszy to w żadnym stopniu myśli przewodniej "Założeń Polskiej Polityki Bezpieczeństwa".

W wyniku bitwy granicznej, granicznej operacji obronnej może dojść do znacznej utraty terenu, w wyniku czego znajdą się w okrążeniu zawczasu przygotowane do utrzymania rejony lub obiekty obrony. Jeśli siły i środki obrony terytorialnej (regionalnej), a niekiedy

obrony cywilnej będą posiadały wystarczające uzbrojenie i zaopatrzenie to wraz z ludnością cywilną powinny bronić tych rejonów (obiektów) jak najdłużej. Wpływa to dodatnio na odciążenie własnych sił prowadzących obronę, a oprócz tego przyczynia się do rozproszenia wysiłku przeciwnika. Sprawa zasilania tych rejonów (obiektów), wsparcie ich walki, a w końcu odblokowanie mają duże znaczenie dla pomyślnego rozwoju sytuacji.

Przy znacznej przewadze przeciwnika w siłach lądowych i powietrznych oraz w eterze nie można liczyć na dokonanie zwrotu zaczepnego i odrzucenie przeciwnika. Mało prawdopodobne jest dłuższe utrzymywanie poszczególnych rubieży obrony. W takich wypadkach nawet za cenę utraty terenu nie wolno dopuścić do rozcięcia, lub rozczłonkowania walczącej armii, a w końcu do jej rozbicia częściami. W trudnej sytuacji, gdy armia nie jest zdolna do wykonania zadania, powinna otrzymać odpowiednie wzmocnienie, lub wsparcie i nadal kontynuować operację obronną. Jeżeli natomiast jej straty będą duże i nastąpi znaczne obniżenie jej zdolności bojowej, wówczas powinno zadziałać Naczelne Dowództwo, zamieniając ją odpowiednimi siłami drugiego rzutu strategicznego lub odwodu. Zamiana ta może być wykorzystana do wykonania silnego przeciwuderzenia, a w sprzyjających warunkach - do przekształcenia go w przeciwnatarcie. Dokonanie takiego zwrotu może mieć duży wpływ na przebieg działań wojennych - powstrzymać dalsze działania zaczepne przeciwnika, a w sprzyjających warunkach umożliwić chociażby częściowe poprawienie poprzedniego położenia. Będzie to wygranie na czasie, a nie pomyślnie rozstrzygnięcie konfliktu z przeciwnikiem

silniejszym technicznie i liczbowo. Powrót do stanu wyjściowego tj. do odtworzenia granicy, bez pomocy z zewnątrz tj. militarnej lub politycznej - nie zawsze będzie możliwy. Trzeba w maksymalnym stopniu liczyć na własne siły, lub mieć niezawodnego sojusznika.

Inny przebieg bitwy granicznej (operacji granicznej) może być w konfliktach lokalnych z przeciwnikiem liczebnie i technicznie słabszym. W takim wypadku rozpętany przez niego konflikt zbrojny - bitwa graniczna może być dla niego niekorzystna i przekształcić się w operację zaczepną naszych wojsk. Takiego wariantu nie można wykluczyć, chociaż zaistnienie takiej sytuacji jest mało prawdopodobne.

*
* *
*

Z powyższych rozważań wynika, że mimo starannego i wszechstronnego przygotowania do obrony granic państwowych przebieg starcia zbrojnego zainicjowanego przez silniejszego przeciwnika może być dla naszych sił zbrojnych niepomyślny. Jak temu zapobiec? Co uczynić, żeby nie trzeba było "przerabiać" tej samej lekcji w której uczestniczyliśmy w 1939 r.? - Odpowiedź na to pytanie muszą dać w pierwszym rzędzie politycy.

Druk AON nr 136/WW

