

A 1 2 3 4 5 6 M 8 9 10 11 12 13 14 15 B 17 18 19



35

K.M

AKADEMIA OBRONY NARODOWEJ

WYDZIAŁ WOJSK LĄDOWYCH

AON wewn. 4395/92

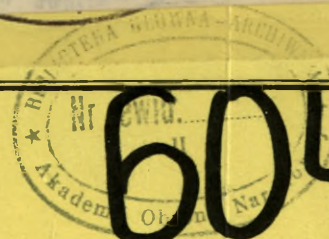
Plk prof. dr hab. Stanisław KOZIEJ
Plk dr Jacek PAWŁOWSKI
Plk dr Ryszard KORDAS

DZIAŁANIA OPERACYJNE WOJSK LĄDOWYCH

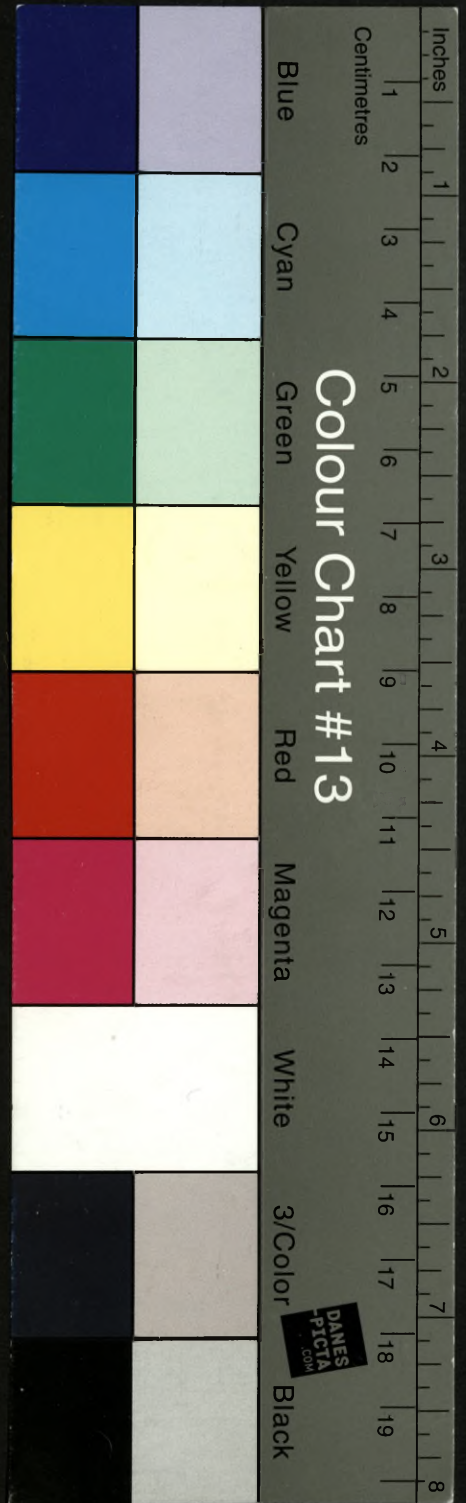
X

~~Biблиотека Гłówna
Akademii Obrony Narodowej
S/1936
05-001836-043-0~~

WARSZAWA



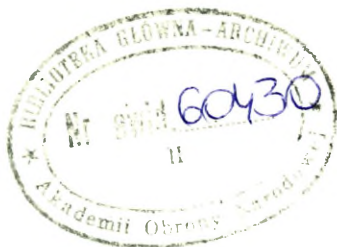
60430⁹⁹²



AKADEMIA OBRONY NARODOWEJ

WYDZIAŁ WOJSK LĄDOWYCH

AON wewn. 4395/92



Płk prof. dr hab. Stanisław KOZIEJ
Płk dr Jacek PAWŁOWSKI
Płk dr Ryszard YORDAS

**DZIAŁANIA OPERACYJNE
WOJSK LĄDOWYCH**

~~43~~




WARSZAWA

1992

Niniejszy materiał studyjny zalecam do wykorzystania w procesie dydaktycznym AON przez nauczycieli akademickich i studentów.

W treści materiału studyjnego autorzy wyrażają własne poglądy na temat działań operacyjnych wojsk lądowych.

KOMENDANT
AKADEMII OBRONY NARODOWEJ



gen. dyw. prof. dr inż. Tadeusz JEMIOŁO

SPIS TREŚCI

	Strona
WSTĘP.....	5
I. ISTOTA I CHARAKTER DZIAŁAŃ OPERACYJNYCH.....	7
II. OPERACJE OBRONNE.....	19
1. Cele i rozmach operacji obronnej.....	19
2. System operacji obronnej.....	21
3. Prowadzenie operacji obronnej.....	30
III. OPERACJE ZACZEPNE.....	36
1. Cele i rozmach operacji zaczepnej.....	36
2. System operacji zaczepnej.....	40
3. Prowadzenie operacji zaczepnej.....	44
IV. PRZEGRUPOWANIE I POGOTOWIE OPERACYJNE.....	49
1. Cele i rozmach przegrupowania.....	49
2. Sposoby przegrupowania.....	56
3. Pogotowie operacyjne.....	59
ZAKOŃCZENIE.....	65
PODSTAWOWA BIBLIOGRAFIA.....	66

WSTĘP

Niniejsze opracowanie jest materiałem studyjnym uogólniającym wyniki dotychczasowych rozważań, analiz, studiów i dyskusji nad problematyką operacyjnych działań wojsk lądowych w warunkach obronności Rzeczypospolitej Polskiej w latach dziewięćdziesiątych. Akcentuje się w nim przede wszystkim nowe zagadnienia, wynikające z jakościowo innego, niż dotychczas przyjmowano charakteru zagrożenia militarnego oraz radykalnie zmienionych warunków i możliwości realizacji zadań strategicznych, operacyjnych i taktycznych.

I. ISTOTA I CHARAKTER DZIAŁAŃ OPERACYJNYCH

Przewidywane warunki sytuacji polityczno-militarnej w Europie w nadchodzących latach oraz jakościowo nowy charakter zagrożenia wojennego Polski zmieniają rodzaje zadań strategicznych Wojska Polskiego, a w ich ramach - rodzaje zadań operacyjnych wojsk lądowych. Najogólniej można wyróżnić cztery typy zadań strategicznych Wojska Polskiego, a mianowicie:

a/ likwidacja lokalnego konfliktu zbrojnego;

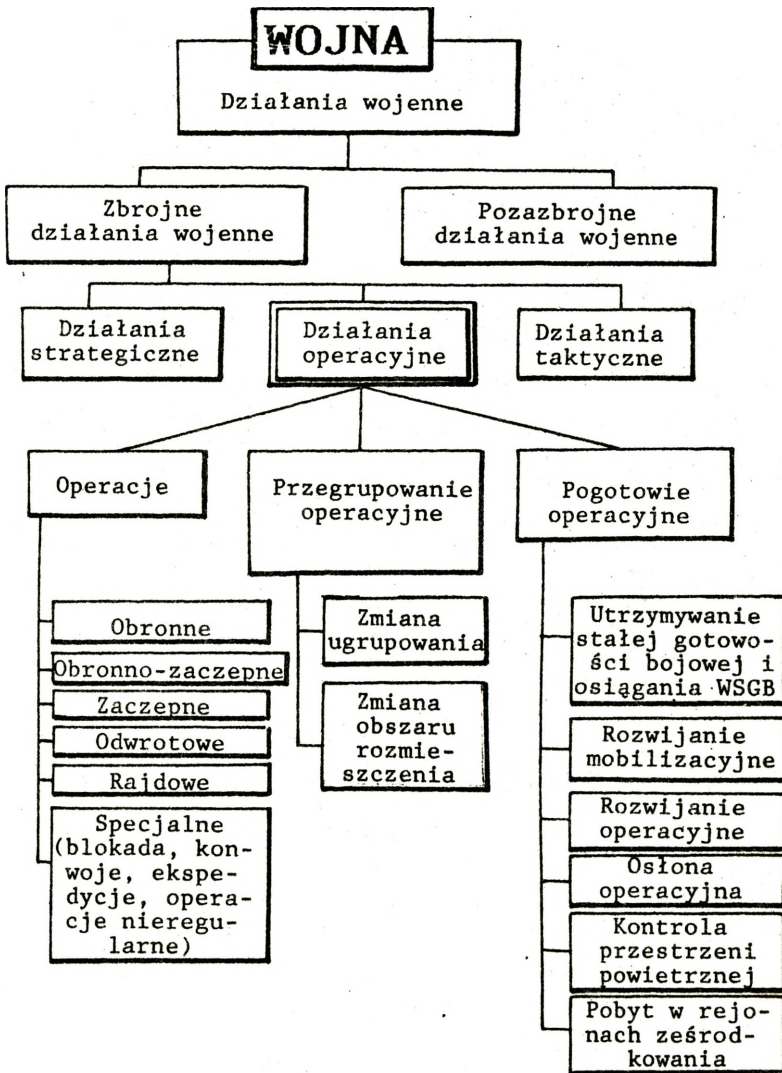
b/ neutralizacja zagrożenia ze strony wojsk obcych znajdujących się na (przegrupowujących się przez) terytorium Polski;

c/ obrona strategiczna Polski przed totalną agresją przytłaczająco przeważającego przeciwnika (mocarstwa);

d/ w razie wejścia Polski w ogólnoeuropejskie (euroatlantyckie) struktury bezpieczeństwa - ewentualny udział w koalicyjnych operacjach zbrojnych poza terytorium kraju.

Uczestnicząc w realizacji powyższych zadań strategicznych, wojska lądowe mogą prowadzić różne rodzaje działań operacyjnych, rozumianych jako wszelkie działania i zachowania się wojsk w skali operacyjnej (rys.1). Działania operacyjne dzielą się na trzy podstawowe rodzaje, tj.: operacje, przegrupowanie operacyjne i pogotowie operacyjne.

Operacje są to takie działania, których treścią jest starcie zbrojne z przeciwnikiem w skali operacyjnej. Główną część operacji stanowi bitwa, będąca skumulowanym w czasie i przestrzeni stracaniem sił głównych przeciwstawnych związków operacyjnych



Rys. 1. Podstawowe pojęcia operacyjne

(taktyczno-operacyjnych). Można wyróżnić operacje obronne, zaczepne, obronno-zaczepne, odwrotowe, rajdowe i specjalne (blokadę, konwoje, ekspedycje operacyjne, operacje nieregularne).

Przegrupowanie operacyjne jest to zmiana ugrupowania lub zmiana obszaru rozmieszczenia związku operacyjnego (taktyczno-operacyjnego).

Nową jakościowo kategorią jest pogotowie operacyjne. Obejmuje ono cały zestaw tych działań i zachowań wojsk, które nie są operacjami i przegrupowaniami, ale które spełniają istotną rolę w oddziaływaniu na przeciwnika zarówno w okresie narastania groźby konfliktu zbrojnego, jak i w czasie jego trwania. Są to np. takie przejawy aktywności militarnej, jak utrzymywanie stałej gotowości bojowej i osiąganie jej wyższych stanów, rozwijanie mobilizacyjne, rozwijanie operacyjne, osłona operacyjna na kierunkach, na których przeciwnik nie rozwija zdecydowanych działań zaczepnych, kontrola przestrzeni powietrznej, pobyt w rejonach ześrodkowania (alarmowych, wyjściowych, odtwarzania zdolności bojowej itp.).

W zależności od rodzaju zadania strategicznego różna może być kompozycja powyższych działań operacyjnych wojsk lądowych. W początkowej fazie likwidacji lokalnego konfliktu zbrojnego główną rolę będą odgrywać przedsięwzięcia pogotowia operacyjnego. W niektórych sytuacjach mogą one zapobiec rozpoczęciu lub nasileniu inwazji (interwencji) zbrojnej potencjalnego przeciwnika. W warunkach falowania napięcia polityczno-militarnego czynności pogotowia operacyjnego będą podstawową treścią działań operacyj-

nych wojsk lądowych. W razie rozwinięcia lokalnej inwazji zbrojnej zadaniem zgrupowania wojsk lądowych na danym kierunku operacyjnym (korpusu) będzie prowadzenie operacji obronnej w celu stworzenia warunków do wykonania przeciwuderzenia odwodów strategicznych i rozbicia zgrupowania inwazyjnego. Jeśli nieprzyjacielskie zgrupowanie będzie w mniejszej sile (będzie miało jedynie charakter zgrupowania interwencyjnego, rajdowego), to wówczas korpus wojsk lądowych (lub doraźnie stworzona armia) może przeprowadzić samodzielnie operację obronno-zaczną (składającą się z operacji obronnej i przeciwnatarcia). W razie bardzo ograniczonego zatargu zbrojnego - obejmującego jedynie zbrojne działania nieregularne, wypadki przygraniczne, rajdy lądowe i śmigłowcowe, działania dywersyjne, terrorystyczne itp. - treścią działań operacyjnych wojsk lądowych będzie szeroko rozumiana osłona operacyjna, na którą składają się działania przeciwdywersyjne, przeciwdesantowe, przeciwrajdowe itp. We wszystkich wypadkach stosowane tu mogą być także operacje rajdowe sił szybkiego reagowania.

Nietypowe (w dotychczasowym rozumieniu "typowości") będą również działania operacyjne wojsk lądowych w razie realizacji drugiego zadania strategicznego, tj. neutralizacji zagrożenia ze strony wojsk obcych znajdujących się na naszym terytorium. Treścią tych działań będą głównie operacje specjalne, w zależności od celu strategicznego - polegające bądź to na blokowaniu, bądź też na konwojowaniu określonych zgrupowań, z jednoczesną osłoną

operacyjną obszarów znajdujących się w pobliżu rejonów pobytu i tras przegrupowania owych zgrupowań.

W razie zaistnienia konieczności - co w nadchodzących latach jest jednak wyjątkowo mało prawdopodobne - realizacji trzeciego z wymienionych uprzednio zadań strategicznych, tj. obrony strategicznej Polski przed agresją przytłaczająco przeważającego przeciwnika, treścią działań operacyjnych wojsk lądowych mogą być prowadzone przede wszystkim w sposób manewrowy operacje obronne i odwrotowe sił głównych oraz operacje rajdowe sił szybkiego reagowania. Przy realizacji tego rodzaju zadania strategicznego charakterystyczne jest stopniowe przechodzenie od operacji regularnych do działań nieregularnych na terenach okupowanych przez przeciwnika i w skrajnym wypadku - całkowite wtopienie się wojska w powszechny, zawczasu przygotowany, opór zbrojny i niezbrojny całego narodu. Działania sił zbrojnych miałyby wówczas wyłącznie charakter operacji nieregularnych.

Ewentualne przyszłe uczestnictwo Wojska Polskiego w zapobieganiu i rozwiązywaniu kryzysów i konfliktów militarnych (w ramach sił zbrojnych europejskiego euroatlantyckiego systemu bezpieczeństwa) oznaczałby udział wojsk lądowych nie tylko w misjach pokojowych, ale także w operacjach ekspedycyjnych międzynarodowych sił zbrojnych.

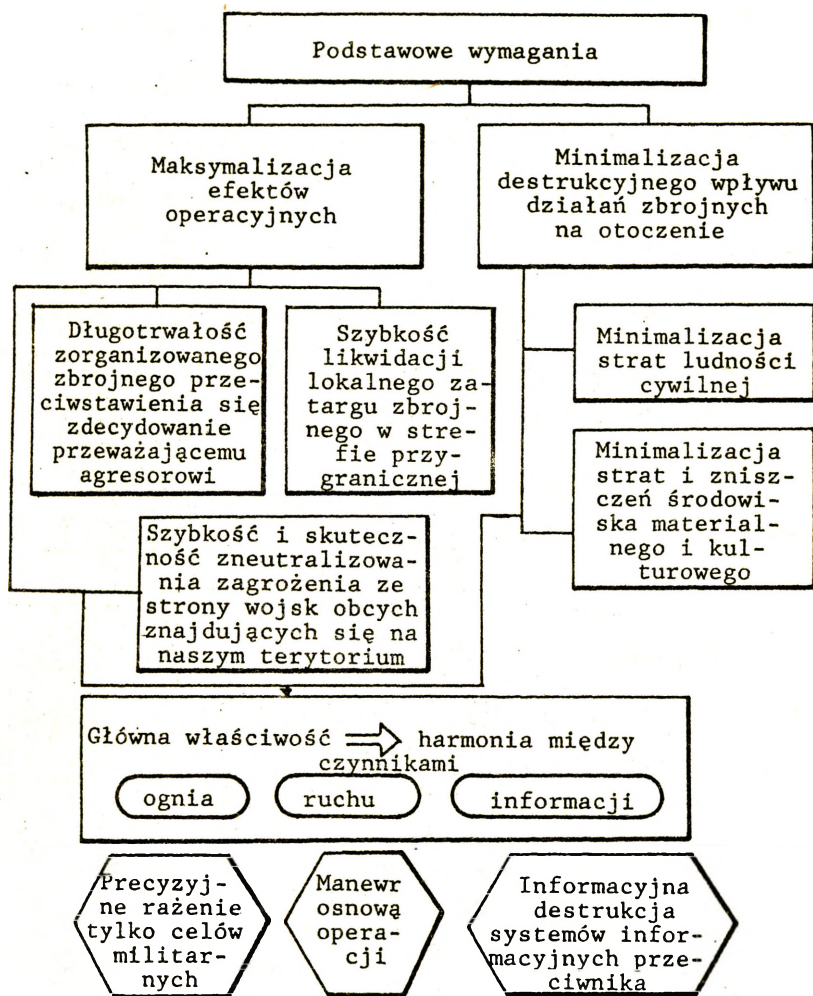
Wśród wszystkich możliwych rodzajów działań operacyjnych wojsk lądowych najważniejsze będą oczywiście operacje prowadzone na obszarze własnego kraju. Cele i warunki ich prowadzenia powodują, że model operacji wojsk lądowych lat dziewięćdziesiątych

musi w swoich podstawowych założeniach być odmienny od modelu ukształtowanego przez poprzednią, koalicyjną doktrynę. Przyszłe operacje wojsk polskich można najogólniej określić mianem *operacji o zmniejszonej intensywności zbrojnej*. Jej podstawowym założeniem powinno być maksymalne unikanie - na ile się tylko da - zniszczenia własnego kraju, strat wśród ludności cywilnej, zniszczenia dóbr materialnych i kulturowych narodu. Powinno się dążyć do ograniczenia skutków działań wojennych prowadzonych na własnym terytorium jedynie do sfery militarnej. Tak więc, za podstawowe wymagania wobec nowego modelu operacji można przyjąć (rys. 2):

a/ maksymalizację efektów operacyjnych, co może wyrazić się w szybkości likwidacji lokalnego zatargu zbrojnego, w szybkości i skuteczności neutralizowania zagrożenia ze strony wojsk obcych znajdujących się na naszym terytorium lub w długotrwałości zorganizowanego zbrojnego przeciwstawiania się zdecydowanie przeważającemu przeciwnikowi;

b/ minimalizację destrukcyjnego wpływu działań zbrojnych na otoczenie (ludność i środowisko).

W sumie koncepcja operacji o zmniejszonej intensywności zbrojnej zakłada przywrócenie zakłóconej w dotychczasowym modelu, harmonii między czynnikami ruchu, ognia i informacji. Poprzednio, wobec uwzględnienia operacji prowadzonych głównie poza terytorium własnego kraju, zdecydowanie dominował czynnik zmasowanego ognia. Teraz nie można już szukać rozstrzygnięcia przy pomocy gigantycznych pojedynków ogniowych. Zamiast wyniszczają-

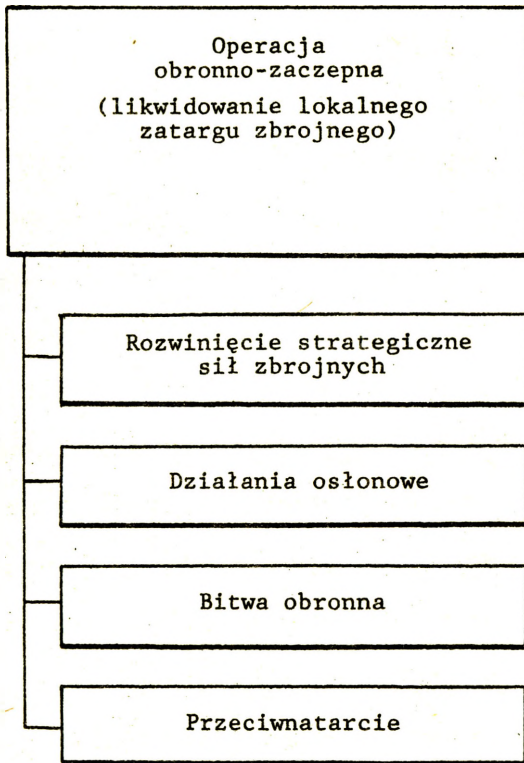


Rys. 2. Istota nowego modelu operacji

cych bitew nowy model operacji przewiduje większą liczbę mniejszych, raczej krótkotrwałych starć w postaci przygotowanych w wyniku manewru nagłych, zaskakujących i precyzyjnych uderzeń, zakończonych szybkim wyjściem z walki w celu przeprowadzenia manewru przygotowującego korzystne warunki do kolejnego starcia. Dlatego osnową operacji musi być manewr (którego podporą jest silny opór wojsk w newralgicznych rejonach) uzupełniony precyzyjnym ogniem niszczącym obiekty wojskowe przeciwnika i destrukcyjnym oddziaływaniem informacyjnym (fortel, mylenie, obezwładnianie radioelektroniczne itp.) na jego systemy informacyjne (dowodzenia, rozpoznania, WRE i łączności).

Powyższe założenia modelowe operacji wojsk lądowych w poszczególnych rodzajach operacji będą się przejawiać w różnej formie i w różny sposób. Zagadnienie to w odniesieniu do operacji obronnych i zaczepnych zostanie omówione dokładniej w kolejnych odrębnych podrozdziałach. Tutaj omówiono pokrótce pozostałe rodzaje operacji.

Wiele przemawia za tym, że w przyszłych warunkach polityczno-militarnych najbardziej prawdopodobna, a tym samym i powszechna będzie *operacja obronno-zaczepna*, jako właściwa reakcja na lokalną, ograniczoną inwazję (interwencję) zbrojną na jednym z kierunków operacyjnych. Operacja taka może obejmować następujące główne elementy (rys.3): rozwinięcie strategiczne, działania osłonowe, bitwę obronną i przeciwnatarcie. W ramach rozwinięcia strategicznego rozwijany może być korpus dyslokowany na zagrożonym kierunku lub też większy związek operacyjny (armia),



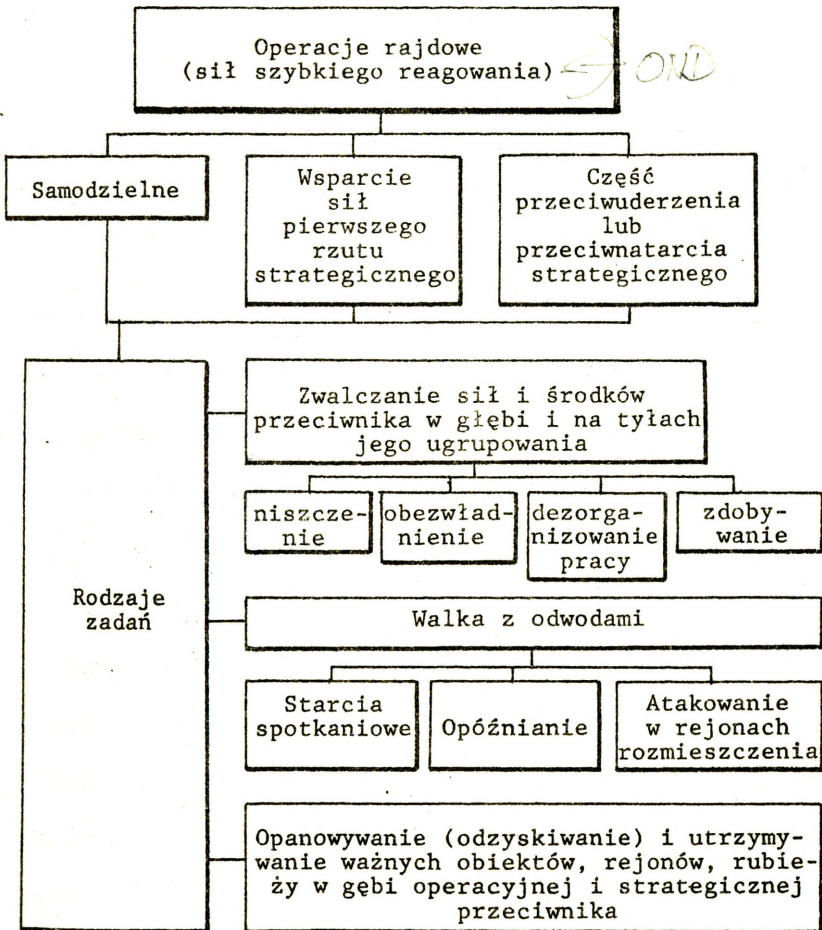
Rys. 3. Części składowe operacji obronno-zaczepnej

składający się z miejscowego korpusu oraz sił operacyjnych przetrzuconych dodatkowo z innych kierunków (obszarów) operacyjnych.

Bezpośrednie prowadzenie operacji obronno-zaczejnej - po okresie pozostawania w pogotowiu operacyjnym i po ewentualnej fazie działań osłonowych - będzie się rozpoczynać bitwą obronną lub lokalizacją zgrupowania inwazyjnego (interwencyjnego) prowadzoną siłami pierwszego rzutu. Po osłabieniu i zatrzymaniu przeciwnika związek operacyjny (korpus, armia) przechodzi do przeciwnatarcia w celu ostatecznego rozbitcia wroga. Sposoby działania w obronnej i zaczepnej fazie tej operacji omówione zostaną dokładniej w podrozdziałach traktujących o operacji obronnej i operacji zaczepnej.

Specyficznym rodzajem operacji są *operacje rajdowe* (rys. 4.), które mogą być jedną z podstawowych form użycia i działania strategicznego odwodu Naczelnego Dowództwa w postaci sił szybkiego reagowania, a zwłaszcza zgrupowania desantowo-szturmowego (w przyszłości - powietrzno-mechanizowanego). Rajdy takie, wykonywane w głąb ugrupowania i na tyły przeciwnika, mogą być akcją przeprowadzoną w celu samodzielnego osiągnięcia jakiegoś wyodrębnionego i ważnego w danym momencie celu strategicznego albo też działaniami na rzecz wsparcia operacji sił pierwszego rzutu strategicznego, czy też wreszcie - częścią składową przeciwdzierzenia lub przeciwnatarcia strategicznego. W toku operacji rajdowych mogą być wykonywane trzy podstawowe rodzaje zadań, tj:

a/ zwalczanie (niszczenie, obezwładnianie, dezorganizowanie, zdobywanie) ważnych sił i środków przeciwnika, zwłaszcza środków



Rys. 4. Charakterystyka operacji rajdowych

rażenia i elementów systemu informacyjnego (rozpoznania, dowodzenia, łączności, walki radioelektronicznej);

b/ walka ze zgrupowaniami odwodowymi;

c/ opanowanie (odzyskanie) ważnych obiektów, rejonów, rubieży w głębi operacyjnej i strategicznej przeciwnika oraz utrzymywanie ich przez określony czas.

W razie operacji na wielką skalę związki operacyjne wojsk lądowych mogą być również zmuszone do przeprowadzenia operacji odwrotowych. Niekiedy taka operacja może być także z góry zaplanowanym elementem składowym manewrowej operacji obronnej wyższego szczebla. Celem operacji odwrotowej jest uniknięcie rozbicia związku operacyjnego przez uchylenie się od bitwy i wyprowadzenie wojsk w głąb kraju.

Operacje specjalne mogą obejmować szeroką gamę różnorodnych działań operacyjnych, zależnie od rodzaju zadań i warunków ich realizacji. Dotyczy to zarówno operacji ekspedycyjnych w ramach przyszłych europejskich (euroatlantyckich) międzynarodowych sił zbrojnych lub w ramach sił ONZ, jak i blokowania oraz konwojowania operacyjnego zbuntowanych wojsk obcych na własnym terytorium, w tym np. w warunkach nieistnienia stanu wojny z ich macierzystym państwem.

II. OPERACJE OBRONNE

1. Cele i rozmach operacji obronnej

Cel operacji obronnej i zadania związku operacyjnego określa Naczelny Dowódca w zależności od celu wojny i ogólnej koncepcji obrony kraju. Wiąże się on ściśle z miejscem związku operacyjnego (korpusu, armii) w ugrupowaniu strategicznym. Związek ten może znajdować się w pierwszym lub drugim rzucie lub odwodzie. Będąc w pierwszym rzucie może prowadzić działania na kierunku lub obszarze głównego wysiłku albo na kierunku pomocniczym. Odpowiednio do tych sytuacji celem operacji obronnej może być:

- w wymiarze rzeczowym - zadanie przeciwnikowi takich strat, aby pozbawić go możliwości kontynuowania działań zaczepnych i stworzyć warunki do ostatecznego rozbicia go przy jak najmniejszych stratach własnych;

- w wymiarze przestrzennym - utrzymanie jak największej części bronionego terytorium, nie dopuszczając do utraty szczególnie ważnych rejonów, rubieży i obiektów, zapewniając jednocześnie dogodne warunki do odzyskania utraconych rejonów i odtworzenia pierwotnego położenia;

- w wymiarze czasowym - zyskanie czasu niezbędnego na mobilizacyjne i operacyjne rozwinięcie pozostałych sił w głębi kraju lub przegrupowanie sił z innych kierunków dla stworzenia zgrupowań uderzeniowych przeznaczonych do przywracania poprzedniej sytuacji w wyniku przeciwuderzenia i przeciwnatarcia.

Cel operacji obronnej osiąga się w rezultacie wykonania szeregu zadań, takich jak:

- udział obrony powietrznej w odparciu zmasowanych nalotów lotnictwa przeciwnika oraz wojsk raketowych i artylerii w wykonaniu uderzenia na obiekty pierwszej kolejności rażenia;

- ogniowe porażenie przeciwnika na podejściach do obszaru obrony;

- odparcie nacierających zgrupowań wojsk, uderzeń samolotów i śmigłowców bojowych, rozbicie desantów przeciwnika, utrzymanie ważnych rejonów, obiektów oraz rubieży terenowych i uniemożliwienie przeciwnikowi przełamania taktycznej strefy obrony;

- wykonanie przeciwuuderzenia w celu rozbicia zgrupowań przeciwnika, które wdarły się w głąb ugrupowania operacyjnego i stworzenie sobie warunków przejścia do przeciwnatarcia;

- utrzymanie operacyjnej lub strategicznej rubieży obrony i stworzenie warunków do wykonania przeciwuuderzenia (przeciwnatarcia) strategicznego i wzięcia w nim udziału.

O wykonaniu zadań i osiągnięciu celu operacji obronnej będzie decydować: zorganizowanie we właściwym czasie skutecznego porażenia ogniowego i zapór inżynierskich, racjonalne wykorzystanie obronnych właściwości terenu i rozbudowa inżynierska obrony, odpowiednie ugrupowanie wojsk, współdziałanie wszystkich sił uczestniczących w obronie.

Konkretna sytuacja i warunki panujące na danym kierunku lub w obszarze strategicznym będą rzutować na rozmach operacji obronnej. Charakteryzować go będą: wielkość sił, czyli skład związku

operacyjnego; wskaźniki przestrzenne, wśród których podstawowe to szerokość i głębokość obszaru obrony (strefy odpowiedzialności), zakładany czas prowadzenia operacji.

Punktem wyjścia przy określeniu rozmachu operacji obronnej są potrzeby oraz cele operacyjne. Konieczność podjęcia i przeprowadzenia działań w określonym rozmachu wynika głównie z rodzaju i skali zagrożenia oraz operacyjnej pojemności obszaru lub kierunku. Wielkość sił własnych niezbędnych do przeciwstawienia się agresji ustala się na podstawie wniosków z oceny składu zgrupowania inwazyjnego (interwencyjnego) przeciwnika, które może zostać użyte w danym kierunku (w obszarze). Poza tym duży wpływ na rozmach przestrzenny operacji obronnej wywierają naturalne granice kierunku lub obszaru operacyjnego.

Ważnym wskaźnikiem rozmachu operacji obronnej jest jej czas, który nie zawsze łatwo jest określić przed jej rozpoczęciem. Można jedynie ustalić - biorąc pod uwagę potrzeby strategiczne - jak długo powinna trwać. Można również przewidywać, że związek operacyjny będzie w stanie stawiać opór w wyznaczonym mu obszarze (strefie odpowiedzialności) przez określony czas (jeśli znamy skład zgrupowania uderzeniowego przeciwnika i metody jego działania). Czas operacji obronnej można zatem rozpatrywać w dwóch aspektach - potrzeb i możliwości oraz konkretnej sytuacji.

2. System operacji obronnej

Stosownie do celów, zadań i warunków tworzy się w ramach przygotowania działań system operacji obronnej. Stanowi on sko-

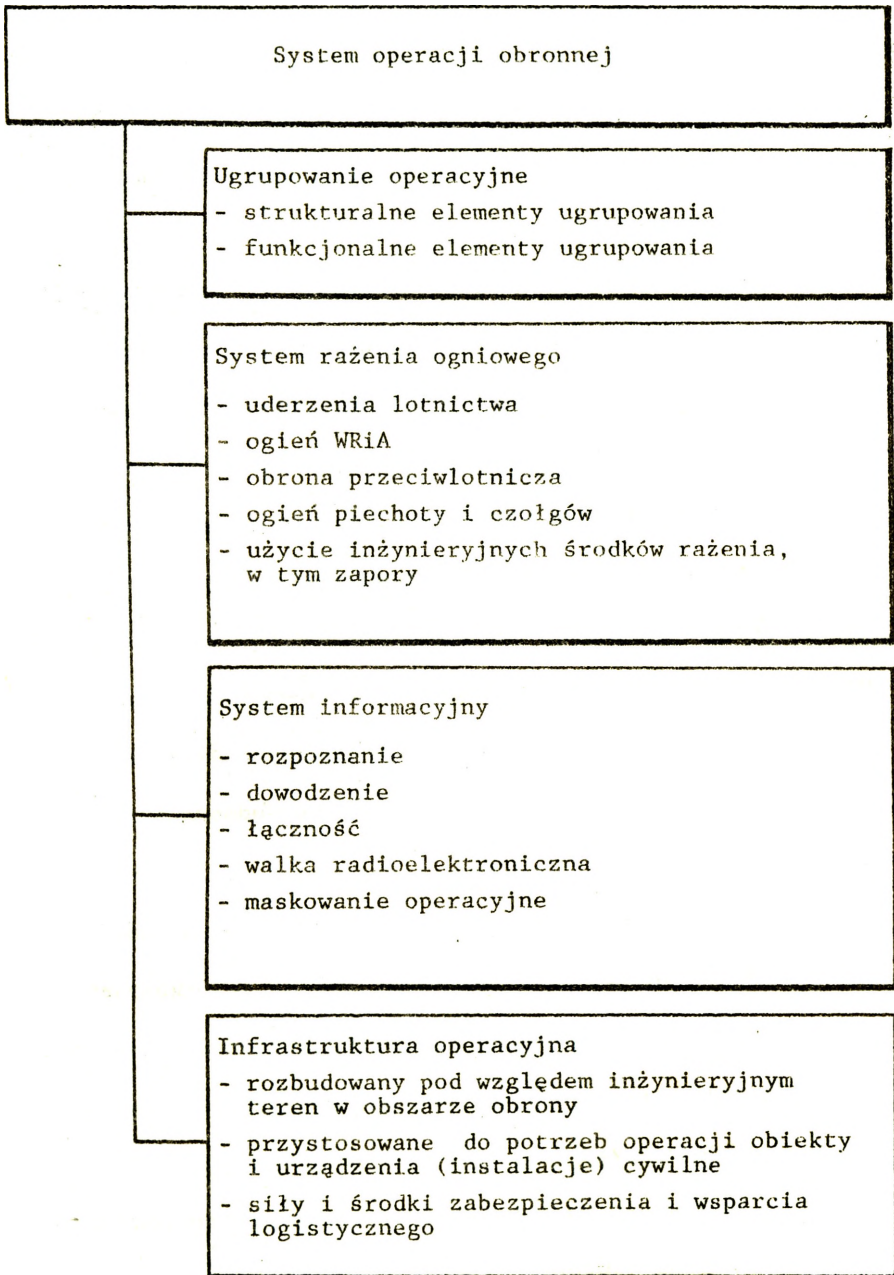
ordynowany wewnętrznie i wzajemnie powiązany zbiór sił i działań obronnych zapewniających osiągnięcie celu operacji w sposób zgodny z zamiarem dowódcy i przy jak najmniejszych stratach własnych. Obejmuje on następujące 4 główne składowe podsystemy (rys. 5):

- ugrupowanie operacyjne;
- system rażenia ogniowego;
- system informacyjny;
- infrastruktura operacyjna obszaru obrony.

Ugrupowanie operacyjne to siły i środki związku operacyjnego (korpusu, armii) podzielone, zgrupowane, rozmieszczone i przemieszczone w obszarze obrony (strefie odpowiedzialności) zgodnie z zamiarem działania. Można w nim wyróżnić elementy strukturalne i funkcjonalne. Pierwsze z nich to przede wszystkim pierwszy i drugi rzut lub odwód ogólny, zgrupowania rodzajów wojsk, odwody przeciwpancerne i oddziały zaporowe, jednostki wsparcia logistycznego. Ponadto w zależności od sytuacji mogą być organizowane: operacyjne oddziały wydzielone, desanty powietrzne, zgrupowania i oddziały desantowo-szturmowe.

Skład, zadania i rozmieszczenia elementów ugrupowania operacyjnego wynikają z potrzeb związanych z prowadzeniem operacji obronnej, rodzaju tej operacji oraz wielkości obszaru obrony.

Pierwszy rzut operacyjny jest przeznaczony do odparcia natarcia przeciwnika, porażenia nacierających zgrupowań jego wojsk w taktycznej strefie obrony i stworzenia warunków do całkowitego ich rozbicia, zwłaszcza w wyniku wykonania przeciwuderzenia.



Rys. 5. Skład i struktura systemu operacji obronnej

Z tego rzutu mogą być wydzielone oddziały do prowadzenia działań w pasie przestąpienia.

Do pierwszego rzutu operacyjnego w obronie pozycyjnej wydziela się zazwyczaj większość sił związku operacyjnego i obsadzają one pierwszy pas obrony.

Drugi rzut operacyjny jest przeznaczony do wykonania przeciuderzenia, rozbicia jego zgrupowań uderzeniowych włamujących się w obronę, utrzymania operacyjnej rubieży obrony. Rzut ten zazwyczaj rozmieszcza się w rejonach ześrodkowania za operacyjną rubieżą, którą przygotowuje do obrony. Czołowe oddziały zajmujące obronę na rubieży operacyjnej mogą obsadzać również rubież pośrednią. Drugiemu rzutowi wyznacza się 1-2 kierunki przeciuderzenia i na każdym z nich główną oraz zapasową rubież rozwinięcia. Ponadto określa się rejony odpowiedzialności ze zwalczaniem desantów powietrznych (a na kierunku nadmorskim - morskich).

Odwód ogólnowojskowy tworzy się w sytuacji, gdy związek operacyjny przyjmuje ugrupowanie jednorzutowe. Ma on wykonywać zadania wynikłe w trakcie operacji, wcześniej nieprzewidziane oraz umacniać lub zamieniać oddziały związków taktycznych pierwszego rzutu w razie utraty przez nie zdolności bojowej.

Na poszczególnych kierunkach lub do wykonania określonych zadań w toku operacji obronnej tworzy się funkcjonalne elementy ugrupowania operacyjnego w postaci zgrupowań operacyjnych. Mogą to być:

- zgrupowanie wojsk broniących się w obszarze głównego wysiłku, tj. na kierunku głównego uderzenia przeciwnika;

- zgrupowanie wojsk broniących się na pomocniczych kierunkach uderzeń przeciwnika;

- zgrupowanie wojsk przeznaczonych do wykonania przeciuderzenia;

- zgrupowanie przeciwdesantowe;

- zgrupowanie osłonowo-opóźniające;

- zgrupowanie rodzajów wojsk i sił wsparcia logistycznego.

Ugrupowanie operacyjne tworzy się odpowiednio do celu operacji obronnej i przewidywanego sposobu jej prowadzenia oraz sytuacji, w jakiej związek operacyjny przechodzi do obrony albo jaka może nastąpić w bliższym i dalszym okresie bitwy obronnej.

Ugrupowanie powinno zapewniać:

- pomyślne prowadzenie bitwy obronnej w różnych warunkach operacyjnych;

- racjonalne wykorzystanie możliwości rodzajów wojsk, środków ogniowych i WRE;

- optymalne wykorzystanie właściwości obronnych terenu;

- zadanie maksymalnych strat przeciwnikowi przed przednim skrajem i wzrastające przeciwdziałanie w toku operacji obronnej;

- koncentrację wysiłków wojsk i ognia w celu odparcia natarcia przeciwnika na każdym z zagrożonych kierunków;

- wykonanie zdecydowanych kontrataków i przeciuderzeń w celu rozbicia włamującego się przeciwnika i odtworzenie położenia zajmowanego przed rozpoczęciem obrony;

- stworzenie dogodnych warunków do wykonania przeciwuderzenia strategicznego lub przejścia do przeciwnatarcia;

- stworzenie warunków do ochrony wojsk przed ogniem broni precyzyjnej oraz zachowania ciągłości dowodzenia i współdziałania.

System rażenia ogniowego przeciwnika w obronie obejmuje:

- uderzenia lotnictwa;
- system ognia wojsk raketowych i artylerii;
- system obrony przeciwlotniczej;
- system ognia piechoty i czołgów;
- użycie inżynierskich środków rażenia.

Uderzenia lotnictwa wojsk lądowych związku operacyjnego są ściśle skoordynowane z użyciem lotnictwa strategicznego /będącego w dyspozycji Naczelnego Dowództwa).

Ogień wojsk raketowych i artylerii w operacji obronnej stanowi powiązanie uderzeń raketowych i ognia wszystkich środków artyleryjskich, obejmującego zmasowany i zaporowy ogień artylerii z zakrytych stanowisk ogniowych na rejon, odcinki i rubieże podczas podejścia przeciwnika do obrony, przed przednim skrajem, na skrzydłach i w głębi obrony oraz strefy ognia środków przeciwpancernych.

System obrony przeciwlotniczej powinien zapewnić: wykrycie we właściwym czasie przeciwnika powietrznego i sprawne powiadomienie o nim zainteresowanych, odparcie uderzeń przeciwnika z powietrza, zniszczenie samolotów, śmigłowców, rakiet samosterujących, niszczenie lotnictwa transportowego i śmigłowców tran-

sportujących desanty, skupienie wysiłku OPL na osłonie najważniejszych zgrupowań wojsk i obiektów, manewr ogniem OPL.

System OPL związku operacyjnego stanowi integralną część składową ogólnego systemu obrony powietrznej. Stanowi on ogień oddziałów rakiet przeciwlotniczych i artylerii przeciwlotniczej, zorganizowany według zadań, kierunków, rubieży, stref, obiektów, sposobów działania i czasu, powiązany ściśle z działaniami bojowymi lotnictwa myśliwskiego i siłami OP.

Ogień piechoty i czołgów oraz użycie inżynieryjnych środków rażenia muszą być szczególnie dokładnie powiązane z naturalnymi i sztucznymi przeszkodami terenowymi.

System informacyjny - obejmuje siły i środki zdobywania, przetwarzania i przesyłania informacji we własnym systemie obronnym oraz informacyjnego oddziaływania destrukcyjnego na przeciwnika. Jego podstawowymi elementami składowymi są systemy rozpoznania, dowodzenia, łączności, walki radioelektronicznej i maskowania operacyjnego.

Infrastruktura operacyjna to rozbudowany pod względem inżynieryjnym teren w obszarze obrony oraz przystosowane do potrzeb operacji obiekty i urządzenia (instalacje) cywilne, a także wojskowe siły i środki zabezpieczenia i wsparcia logistycznego. Rozbudowa inżynieryjna terenu obejmuje przygotowanie pasów, rubieży, rejonów i pozycji obronnych oraz dróg manewru, dowozu i ewakuacji. O stopniu rozbudowy inżynieryjnej decydują:

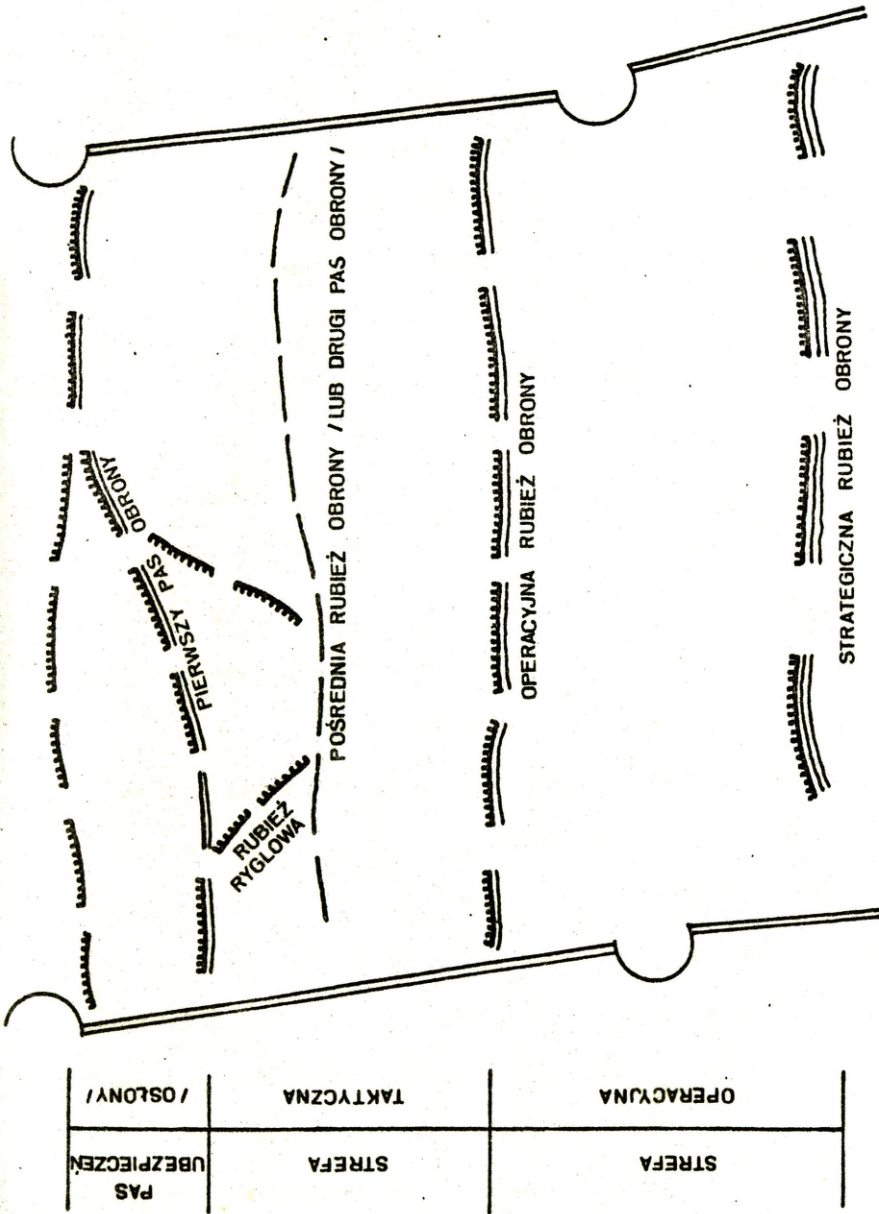
- siły i środki, w tym inżynieryjne, którymi dysponuje związek operacyjny;

- czas przeznaczony na przygotowanie obrony;
- właściwości terenu i jego specyfika topograficzno-geograficzna;
- warunki przejścia związku operacyjnego do obrony.

Operacyjny obszar obrony (rys.6) składa się z pasa ubezpieczeń (osłony) oraz dwóch podstawowych stref - taktycznej i operacyjnej.

Pas ubezpieczeń (osłony) będzie tworzony w szczególnej sytuacji, tj. wtedy, gdy konieczne będzie zyskanie czasu na zorganizowanie obrony siłami głównymi w głębi, jeśli zamierza się wprowadzić przeciwnika w błąd co do skupienia głównego wysiłku obrony lub gdy - w początkowym okresie wojny - warunki terenowe będą wskazywać na niecelowość usytuowania przedniego skraju obrony bezpośrednio wzdłuż granicy państwowej. W skład pasa ubezpieczeń (osłony) wchodzi pas przesłaniania jako system pozycji i urządzeń inżynierskich typu polowego, rozbudowanych przed pierwszym pasem obrony, w którym działają operacyjne oddziały wydzielone lub oddziały wydzielone czołowych związków taktycznych. Mają one zadanie rozpoznać siły i zamiary przeciwnika, opóźnić jego podejście do przedniego skraju obrony i zmusić do przedwczesnego rozwinięcia wojsk.

Taktyczna strefa obrony jest to część obszaru operacji obronnej między przednim skrajem obrony i operacyjną rubieżą obronną. Obejmuje pierwszy pas obrony i rubież pośrednią lub - w armijnej operacji obronnej - drugi pas obrony.



Rys. 6. Operacyjny obszar obrony

Pierwszy pas obrony rozbudowuje się zwykle w 2-4 pozycje. Armia może rozbudowywać drugi pas obrony na oczekiwanych, najważniejszych kierunkach natarcia przeciwnika, za pierwszym pasem, w odległości od niego 10 km. Rozbudowuje się go w 2-3 pozycje obronne i obsadza wojskami równocześnie z pierwszym pasem obrony. W korpuśnej operacji obronnej nie organizuje się drugiego pasa obrony, wyznacza się jedynie rubież pośrednią. Przewidziana ona jest do czasowej obrony przez wojska wycofujące się z pierwszego pasa.

Operacyjną strefę obrony stanowi obszar od przedniego skraju operacyjnej rubieży obrony. Głównym elementem tej strefy jest operacyjna (armijna, korpuśna) rubież obrony. Rozbudowuje się ją zawczasu i obsadza w toku bitwy obronnej związkami taktycznymi drugiego rzutu lub odwodu ogólnowojskowego.

Między pasami i rubieżami obronnymi przygotowuje się pozycje i rubieże ryglowe oraz samodzielne rejony i węzły obrony, w tym odpowiednio przystosowane do obrony miejscowości. Przygotowanie pasa obrony obejmuje ponadto rozbudowę fortyfikacyjną rejonów ześrodkowania wojsk, stanowisk ogniowych i startowych, stanowisk dowodzenia, rubieży rozwinięcia do przeciwuderzeń. Duże znaczenie ma rozbudowa systemu zapór inżynierskich oraz wykorzystanie naturalnych i innych ważnych obiektów infrastruktury operacyjnej w obszarze obrony.

3. Prowadzenie operacji obronnej

Dynamikę operacji obronnej można umownie podzielić na trzy główne etapy.

Pierwszy etap operacji - trwający do czasu nawiązania styczności z lądowymi zgrupowaniami uderzeniowymi przeciwnika. Treścią tego etapu będzie przede wszystkim odpieranie uderzeń rakietowych i powietrznych, walka z desantami powietrznymi, a na wybrzeżu również z desantem morskim, zwalczanie grup specjalnych i dywersyjnych, walka ze zgrupowaniami rajdowymi i powietrznoszurmowymi.

Szczególne znaczenie w początkowej fazie operacji ma zatem obrona powietrzna i przeciwdesantowa, a w tym zwłaszcza działania wysoce manewrowych odwodów i zgrupowań desantowo-szturmowych.

Drugi etap operacji - to zwalczanie przeciwnika przed przednim skrajem obrony. Oddziaływanie na przeciwnika rozpoczyna się uderzeniem ogniowym na obiekty pierwszej kolejności rażenia, w ramach których lotnictwo wykonuje uderzenia na odwody przeciwnika w odległościach do 150-200 km od przedniego skraju obrony. Na bliższych odległościach dowódca związku operacyjnego może wykonywać uderzenia lotnictwem z limitu otrzymanego na wsparcie lotnicze wojsk. Lotnictwo wykorzystuje się przede wszystkim do najważniejszych w danej sytuacji zadań, których nie sposób wykonać innymi siłami i środkami.

Wojska rakietowe i artyleria rozpoczynają wykonanie uderzeń ogniowych w miarę wchodzenia przeciwnika w skuteczny zasięg rażenia ich środków. Uderzenia te wykonuje się na wybrane obiekty przeciwnika, zwykle na główne zgrupowanie uderzeniowe. Uderzenia powinny nastąpić wtedy, gdy przeciwnik może ponieść największe

straty. Będą to okresy przekraczania węzłów dróg, przepraw przez przeszkody wodne, wąwozów, przesmyków między jeziorami itp. Uderzenia ogniowe wiąże się z selektywnymi uderzeniami radioelektronicznymi.

W miarę zbliżania się przeciwnika do przedniego skraju artyleria wykonuje ogień ześrodkowany, zmasowany, a następnie uruchamia się pozostałe środki ogniowe, łącznie z ogniem broni strzeleckiej.

Wojska, które bronią się w pasie przesłaniania lub obsadzają pozycję przednią wspierane ogniem artylerii i uderzeń samolotów oraz śmigłowców bojowych, prowadzą aktywną walkę, nie dopuszczając do przenikania oddziałów wydzielonych lub czołowych oddziałów przeciwnika na przedni skraj obrony, a także zadając straty siłom głównym i zmuszając je do przedwczesnego rozwinięcia.

Rezultaty zwalczania przeciwnika przed skrajem zarówno na lądzie, jak i w powietrzu oraz skutki działania w eterze mogą mieć decydujący wpływ na możliwości dalszego prowadzenia obrony i osignięcia jej celu.

Trzeci etap operacji - to zwalczanie przeciwnika w głębi obrony. O charakterze tego etapu decydować będzie przewaga określonych form działania. Jeżeli przeważają działania statyczne i opór, będziemy mówić o obronie pozycyjnej, jeśli natomiast przeważa manewr, mamy do czynienia z obroną manewrową.

W obronie pozycyjnej chodzi przede wszystkim o zadanie przeciwnikowi jak największych strat podczas walk o przedni skraj

obrony oraz na kolejnych pozycjach pierwszego i ewentualnie drugiego pasa obrony. Kontrataki i przeciwuderzenia są mniej wskazane, główną rolę odgrywa ogień, zwłaszcza przeciwpancerny, prowadzony z przygotowanych pozycji i stanowisk ogniowych. Manewr w obronie pozycyjnej jest podporządkowany tworzeniu i przemieszczaniu zgrupowań środków ogniowych na najważniejsze w danym okresie bitwy obronnej kierunki i pozycje. Znajduje to wyraz, między innymi, w manewrze odwodami przeciwpancernymi, oddziałami zaporowymi, odwodami ogólnymi kierowanymi na rubieże ogniowe.

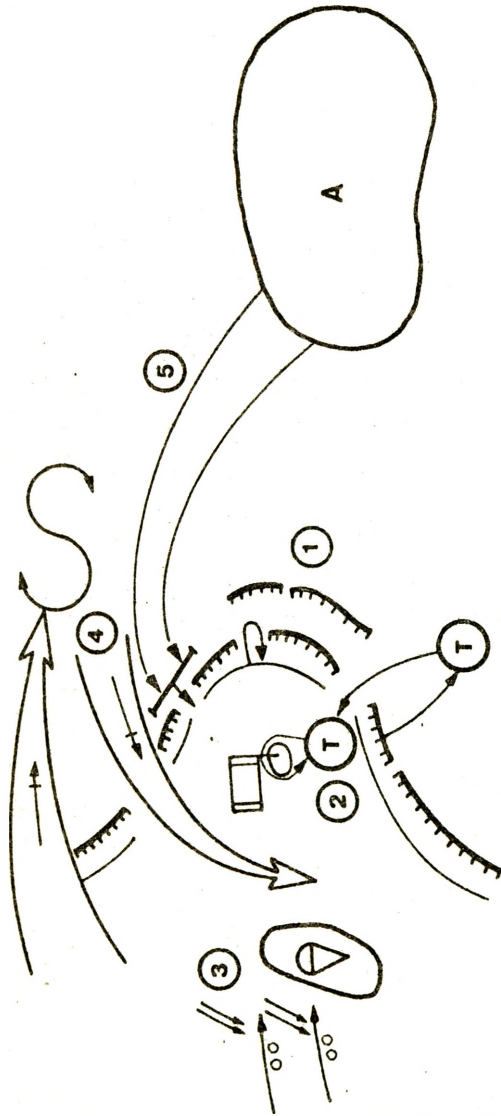
Istotą obrony manewrowej - w odróżnieniu od obrony pozycyjnej - jest dążenie do rekompensowania niedoboru sił i środków w stosunku do przeważającego przeciwnika za pomocą manewru, koncentracji wysiłku w najważniejszych w danym momencie punktach obszaru obrony i dekoncentracji w celu uchylenia się od starcia w niekorzystnych warunkach. O ile w obronie pozycyjnej rozstrzyga opór i zmasowany ogień, o tyle w obronie manewrowej - manewr i precyzyjny (selektywny) ogień. W manewrowej operacji obronnej można wyróżnić 2-3 fazy, tj. działania opóźniające sił pierwszego rzutu, bitwę obronną sił głównych w zawczasu przygotowanym obszarze w głębi obrony oraz przeciwuderzenie (w sprzyjających warunkach - przejście do przeciwnatarcia całego związku operacyjnego). Szczególne znaczenie ma pierwsza faza, w której chodzi o osłabienie przeciwnika, zyskanie czasu na dokładne przygotowanie bitwy obronnej w głębi oraz wyciągnięcie sił głównych nacierającego w wybrany i przygotowany obszar (rejon) porażenia ogniowego. Działania opóźniające muszą być aktywne i wysoce manew-

rowe. Po osłabieniu przeciwnika w czasie działań opóźniających ostatecznie likwiduje się jego przewagę w bitwie obronnej stoczonej w głębi pasa obrony według zasad obrony pozycyjnej, stwarzając tym samym warunki do wykonania zwrotu zaczepnego.

Ważnym elementem każdej operacji obronnej jest przeciwuderzenie. Jego celem jest zmiana dotychczasowej sytuacji na korzyść obrońcy dzięki rozbiciu sił nacierającego i odtworzeniu w całości lub części poprzedniego położenia.

O powodzeniu przeciwuderzenia decyduje wiele czynników, przede wszystkim takich jak (rys.7): zatrzymanie od czoła natarcia zgrupowania uderzeniowego przeciwnika, odizolowanie jego odwodów na czas bitwy w rejonie włamania, zdeorganizowanie systemu informacyjnego (rozpoznania, dowodzenia, łączności) przeciwnika w rejonie włamania, wywalczenie przynajmniej lokalnego i czasowego panowania w powietrzu, zapewnienie sprawnego manewru sił z głębi i z innych kierunków w celu stworzenia zgrupowania przeciwuderzeniowego i szybkiego wprowadzenia go do bitwy. Zakończone sukcesem przeciwuderzenie z reguły doprowadza do okrążenia części sił przeciwnika. Dlatego kolejnym zadaniem w ramach operacji obronnej będzie odtworzenie obrony na odzyskanej rubieży, połączone z likwidacją okrążonych sił przeciwnika.

Brak korzystnych warunków może spowodować, że związek operacyjny nie będzie w stanie wykonać przeciwuderzenia. Może też się zdarzyć, że przeciwuderzenie nie osiągnie zakładanych celów. W takich wypadkach związek operacyjny przechodzi całością sił do obrony na rubieży operacyjnej lub strategicznej, stwarzając warunki do ingerencji drugiego rzutu strategicznego (odvodu Naczelnego Dowództwa).



- 1 ZATRZYMANIE OD CZOŁA NATARCIA ZGRUPOWANIA UDERZENIOWEGO PRZECIWIWNKA
- 2 ZDEZORGANIZOWANIE SYSTEMU INFORMACYJNEGO / ROZPOZNANIE, DOWODZENIE, ŁĄCZNOŚĆ / PRZECIWIWNKA W OBSZARZE WŁAMANIA
- 3 IZOLACJA ODWODÓW PRZECIWIWNKA PODCHODZĄCYCH Z GŁĘBI
- 4 WYWALCZENIE PANOWANIA W POWIĘTRZU
- 5 ZAPEWNIENIE SWOBODY MANEWRU ZGRUPOWANIA PRZECIWIUDERZENIOWEGO

Rys. 7. Warunki wykonania przeciwiuderzenia

III. OPERACJE ZACZEPNE

1. Cele i rozmach operacji zaczepnej

W konkretnych warunkach operacyjno-strategicznych Polski związki operacyjne wojsk lądowych mogą prowadzić operacje zaczepne w postaci (rys. 8.):

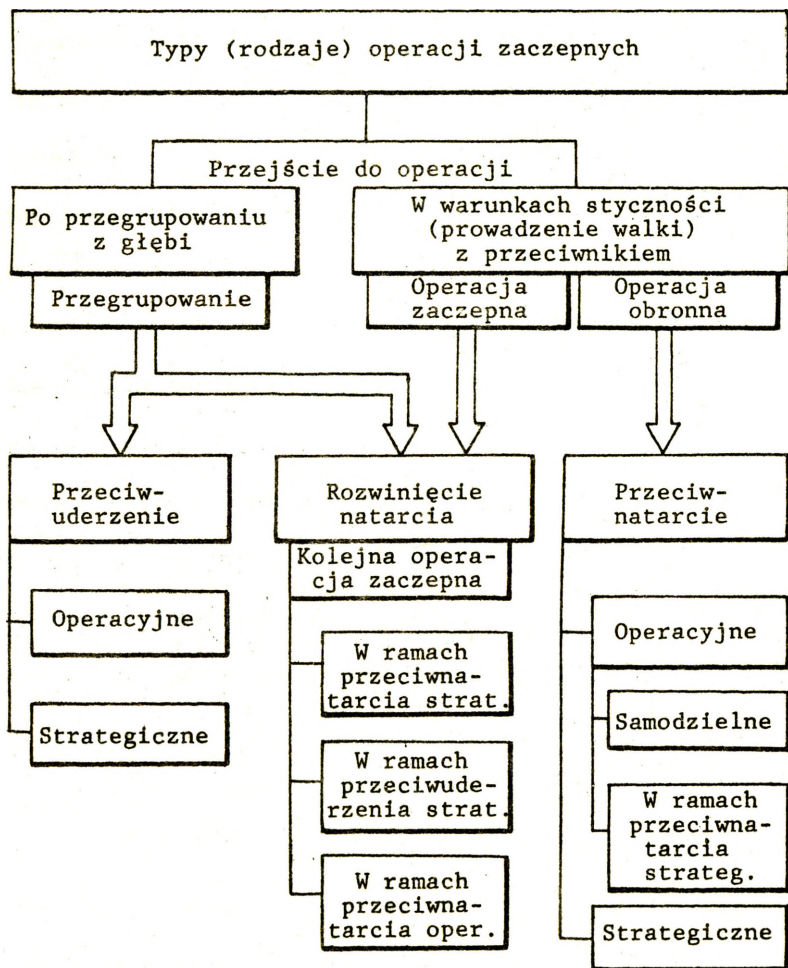
- przeciwuderzenia,
- przeciwnatarcia,
- rozwinięcia natarcia (kolejnej operacji zaczepnej).

Przeciwuderzenie jest elementem obrony operacyjnej lub strategicznej, nie wychodzi poza uprzednio funkcjonujący system obrony. Zadania wojsk wykonujących przeciwuderzenie nie sięgają poza przedni skraj obrony danego szczebla. Z przeciwnatarciem mamy natomiast do czynienia wówczas, gdy broniący się związek operacyjny całością (większością sił) przechodzi z operacji obronnej do zaczepnej. Jest ono zatem rodzajem operacji zaczepnej wykraczającej poza zadania prowadzonej do tej pory operacji obronnej. W wymiarze przestrzennym zadania wojsk mogą sięgać, choć oczywiście nie muszą, poza przedni skraj obrony danego szczebla.

Najogólniej rzecz biorąc wśród operacji zaczepnych można wyodrębnić operacje rozpoczynane:

- po przegrupowaniu wojsk z głębi,
- w warunkach dotychczasowej styczności (prowadzenia walki) z przeciwnikiem.

W drugim wypadku może to być albo kolejna operacja zaczepna, będąca kontynuacją (rozwinięciem) już poprzednio prowadzonej operacji zaczepnej, albo też przeciwnatarcie - czyli operacja



Rys. 8. Typologia operacji zaczepnych

rozpoczynana z położenia obronnego, po uprzednio prowadzonej operacji obronnej.

Cel operacji zaczepnej jako przeciwwuderzenia może być dwójaki: zamknięcie wyłomu i odtworzenie obrony w strefie taktycznej lub rozbicie sił zgrupowania uderzeniowego przeciwnika w obszarze włamania. W pierwszym wypadku będzie to rozbicie części sił zgrupowania uderzeniowego i odcięcie jego sił głównych od podchodzących drugich rzutów i odwodów przez odtworzenie obrony (głównie w strefie taktycznej), w drugim - jak najszybsze okrążenie tych sił zgrupowania uderzeniowego przeciwnika, które znalazły się na obszarze włamania i rozbicie ich we współdziałaniu z sąsiadami.

Celem przeciwnatarcia jest: po uprzednim zerwaniu operacji zaczepnej przeciwnika - rozbicie jego głównego zgrupowania uderzeniowego, a po przejęciu inicjatywy - rozwinięcie własnej operacji zaczepnej zmierzającej do opanowania ważnych rubieży i obiektów znajdujących się często poza przednim skrajem uprzednio zajmowanej obrony, oraz stworzenie dogodnych warunków do kolejnej operacji. Przeciwnatarcie strategiczne może być kontynuowane także na terytorium przeciwnika, gdyby nie udało się zaprzestać wojny porozumieniem pokojowym.

Celem rozwinięcia natarcia (kolejnej operacji zaczepnej) po przejęciu inicjatywy operacyjnej (strategicznej) jest rozbicie zgrupowań przeciwnika broniących się na kolejnych rubieżach obrony, aż do ostatecznego zniweczenia jego celów działań zaczepnych i obronnych.

Rozmach operacji zaczepnej - opisywany wskaźnikami rzeczowymi, przestrzennymi i czasowymi - określają przede wszystkim: sytuacja operacyjno-strategiczna i zamiar działań Naczelnego Dowódcy oraz wynikający z niej cel i zadania, z uwzględnieniem takich konkretnych czynników, jak: siły i ugrupowanie przeciwnika, pojemność i warunki terenowe obszaru (kierunku) operacyjnego, możliwy skład związku operacyjnego.

Rozmach operacji zaczepnej w formie przeciwuderzenia może być różny. Zależy on od struktury dotychczasowego systemu obrony, zwłaszcza od ugrupowania obronnego, głębokości rozmieszczenia poszczególnych pasów i rubieży obronnych oraz rozmieszczenia związku operacyjnego jako drugiego rzutu strategicznego. Czynniki te determinują głębokość przegrupowania przed wejściem do bitwy, głębokość zadań i czas operacji. Czas operacji wiąże się oczywiście z możliwym tempem natarcia.

Głębokość przeciwnatarcia zależy przede wszystkim od głębokości ugrupowania operacyjnego przeciwnika. Istnieje oczywiście potrzeba sięgnięcia na większą głębokość. Aby całkowicie rozbić wycofujące się wojska przeciwnika, jego odwody i środki rażenia, przeprowadza się operację na głębokość większą niż głębokość ugrupowania przeciwnika. Głębokość ta może być również w określonych warunkach determinowana politycznie (np. przebiegiem granicy państwowej).

Zadanie bliższe może polegać na rozbiciu zgrupowań przeciwnika, które wdarty się w ugrupowanie broniących się wojsk, zniszczeniu jego podstawowych środków rażenia (na głębokość

ugrupowania pierwszego rzutu operacyjnego) oraz opanowaniu rubieży i rejonów stwarzających warunki do rozwinięcia przeciwnatarcia. Zadanie dalsze może polegać z kolei na ostatecznym rozbiću zgrupowań uderzeniowych przeciwnika oraz jego odwodów operacyjnych i opanowaniu ważnych obiektów i rejonów tak, aby trwałość jego ugrupowania operacyjnego została naruszona. Rozmach operacji zaczepnej w ramach rozwinięcia natarcia (kolejnej operacji zaczepnej) z reguły wyraża się wyższymi wskaźnikami rozmachu niż rozmach przeciwuderzenia, przeciwnatarcia.

2. System operacji zaczepnej

Dla osiągnięcia celów i realizacji zadań operacji zaczepnej tworzy się, w ramach przygotowania działań, system operacji zaczepnej, obejmujący analogiczne co do swej istoty podsystemy, jak w wypadku operacji obronnej (zob. rys. 5), a więc: ugrupowanie operacyjne, system rażenia ogniowego, system informacyjny oraz system infrastruktury operacyjnej. Każdy z tych podsystemów ma oczywiście, w porównaniu z podsystemami operacji obronnej, swoją specyfikę odpowiadającą celom i warunkom operacji zaczepnej. Wyraża się to zarówno w roli, jaką spełniają w operacji, jak też w ich składzie oraz strukturze.

Podstawowym elementem (podsystemem) systemu operacji zaczepnej jest *ugrupowanie operacyjne*, czyli siły i środki związku operacyjnego odpowiednio do celu i warunków operacji podzielone, zgrupowane, rozmieszczone i przemieszczane (manewr) w toku działań. Do wykonania poszczególnych zadań tworzy się w ramach ugru-

powania operacyjnego różne zgrupowania. Są to zazwyczaj główne i pomocnicze zgrupowania uderzeniowe oraz zgrupowania przeznaczone do osłony (obrony) poszczególnych kierunków (skrzydeł zgrupowań uderzeniowych), a także zgrupowania wojsk rakietowych i artylerii, wojsk OPL i innych rodzajów wojsk.

Wojska związku operacyjnego działające na kierunku głównym stanowią główne zgrupowanie uderzeniowe. W jego skład wchodzi większość związków taktycznych pierwszego rzutu, siły drugiego rzutu, które są wprowadzane na kierunku głównego uderzenia, operacyjne oddziały wydzielone oraz desanty powietrzne. Główne zgrupowanie uderzeniowe jest wspierane przez większość sił wojsk rakietowych i artylerii, lotnictwa oraz zabezpieczane przez rodzaje wojsk i służb.

Na pozostałych kierunkach rozwijają się zgrupowania wojsk przeznaczone do wykonania innych (w tej liczbie kolejnych) uderzeń oraz do osłony (obrony) poszczególnych kierunków (skrzydeł zgrupowań uderzeniowych), zwłaszcza na tych kierunkach, na których przeciwnik rozwija lub ma możliwość rozwinięcia natarcia.

Zgrupowania uderzeniowe mogą być utworzone przed rozpoczęciem operacji lub ich skład będzie uzupełniany w czasie rozwijania operacji zaczepnej. Z reguły część sił (wojsk) będzie zaangażowana w prowadzenie bitwy obronnej, a niekiedy będzie się znajdować na drogach przegrupowania. Skład zgrupowań uderzeniowych nieustannie zmienia się.

Podczas tworzenia ugrupowania operacyjnego szczególnie ważnym zadaniem jest zachowanie odporności poszczególnych jego elementów na oddziaływanie ogniowe i elektroniczne przeciwnika.

Operacyjne ugrupowanie wojsk powinno zapewnić:

- skrytość jego tworzenia;
- uzyskanie zdecydowanej przewagi nad przeciwnikiem na wybranych kierunkach i w określonym czasie;
- wykonanie szerokiego manewru, zwłaszcza przy tworzeniu zgrupowania, w przenoszeniu wysiłku działań na skrzydła i tyły ugrupowania przeciwnika;
- dogodne warunki do ciągłego współdziałania między elementami ugrupowania operacyjnego, zwłaszcza tymi, które prowadzą bitwę obronną i tymi które rozwijają natarcie;
- ciągłość dowodzenia, zabezpieczenia operacyjnego i logistycznego.

Ugrupowanie operacyjne może składać się z następujących elementów strukturalnych:

- pierwszego i drugiego rzutu operacyjnego;
- odwodu ogólnowojskowego;
- zgrupowania wojsk raketowych i artylerii oraz wojsk OPL;
- odwodów o różnym przeznaczeniu, a przede wszystkim inżynierskiego, przeciwchemicznego, przeciwpancernego (mogą być dwa), oddziałów zaporowych.

Ponadto doraźnie mogą być organizowane:

- oddziały wydzielone (a w ich ramach oddziały rajdowe);

- desanty powietrzne;
- grupy (oddziały) desantowo-szturmowe.

System rażenia ogniowego w operacji zaczepnej musi zapewnić skuteczne porażenie zgrupowań powietrzno-lądowych przeciwnika oraz osłonę przed siłami powietrznymi, przede wszystkim, na kierunku głównego uderzenia i decydujących etapach operacji (rozpoczęcie operacji, wprowadzenie drugiego rzutu, odparcie przeciwuderzeń). Wymaga to zwłaszcza elastyczności systemu, zależnej od manewrowości jego elementów, oraz szybkości i precyzji oddziaływania ogniowego, do czego konieczne jest efektywne sprzężenie środków rozpoznania, rażenia i kierowania ogniem.

System informacyjny musi sprzęgać w jedną spójną całość działania wszystkich pozostałych elementów składowych operacji zaczepnej. Istotną jego funkcją jest rozpoznanie oraz bezpośrednio oddziaływanie informacyjne na przeciwnika, umożliwiające maskowanie własnych działań przy jednoczesnym dezinformowaniu przeciwnika w taki sposób, aby niejako sterować jego działaniami w myśl własnych planów i zamierzeń. Jest to we współczesnych warunkach jeden z podstawowych czynników przewagotwórczych.

System infrastruktury operacyjnej ma na celu zapewnienie korzystnych warunków wykonywania zadań bojowych. Wobec prowadzenia działań na własnym terytorium szczególne znaczenie ma wykorzystanie pozamilitarnych sił, środków i obiektów do szeroko rozumianego wsparcia logistycznego wojsk (np. utrzymanie dróg i obiektów komunikacyjnych w czasie przegrupowania, pomoc medycz-

na, serwis techniczny, żywienie, odpoczynki żołnierzy, wsparcie moralne ludności, posługi duchowe i religijne).

3. Prowadzenie operacji zaczepnej

Działania wojsk w toku operacji zaczepnej pod wieloma względami będą podobne we wszystkich trzech etapach operacji - przeciwuderzeniu, przeciwnatarciu i rozwinięciu natarcia. Istotne różnice będą występować głównie w początkowej fazie, tj. w czasie przechodzenia do operacji (wchodzenia do bitwy).

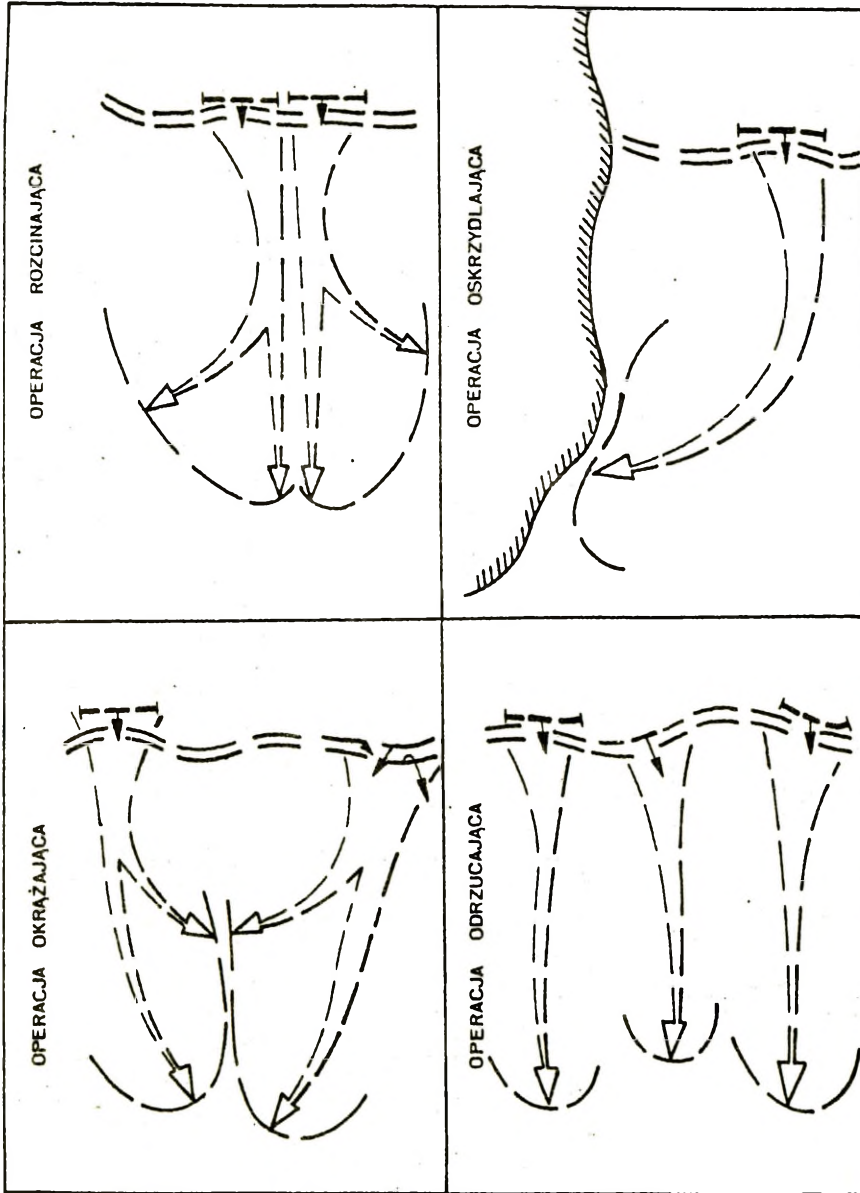
Ogólnie można wyróżnić następujące metody prowadzenia operacji zaczepnych (rys.9):

- operację rozcinającą, w której wykonuje się silne uderzenie czołowe na jednym kierunku na całą głębokość ugrupowania przeciwnika w celu rozcięcia go i pobicia (rozbitcia) częściami;

- operację okrążającą, polegającą na wykonaniu dwóch silnych uderzeń skrzydłowych na zbliżonych kierunkach w celu okrążenia i zniszczenia podstawowej części zgrupowania przeciwnika;

- operację oskrzydlającą, w której wykonuje się jedno uderzenie skrzydłowe w celu wyjścia na tyły przeciwnika i rozbitcia go po przyparciu do naturalnej przeszkody (wybrzeże morskie, pasma górskie);

- operację odrzucającą, polegającą na wykonaniu kilku czołowych uderzeń na szerokim froncie w celu rozbitcia i odrzucenia pierwszorzutowych lub osłonowych sił przeciwnika oraz szybkiego odzyskania (zdobycia) części zajmowanego przez niego terytorium.



Rys. 9. Metody prowadzenia operacji zaczepnych

Operację zaczepną poprzedza się zazwyczaj zmasowanym uderzeniem lotnictwa i ogniem artylerii na całą głębokość ugrupowania przeciwnika. W ślad za tym uderzeniem lub w jego ramach na wybranym kierunku (kierunkach) przeprowadza się przygotowanie ogniowe. Po nim zgrupowanie (zgrupowania) uderzeniowe przechodzi do natarcia.

Z uwagi na dużą skuteczność broni precyzyjnej szczególne znaczenie ma zapewnienie swobody i bezpieczeństwa podejścia wojsk z głębi. Potrzebne tu jest stosowanie zróżnicowanych sposobów przegrupowania, przeciwdziałanie rozpoznaniu przeciwnika, ciągłe zwalczanie jego broni precyzyjnej.

Wojska podchodzące z głębi powinny atakować przeciwnika z marszu. Razem z nimi rozpoczynają natarcie również związki taktyczne będące w styczności z przeciwnikiem. W obszarze związku operacyjnego mogą być stosowane różne warianty rozpoczęcia operacji zaczepnej - od bitwy spotkaniowej na jednym kierunku do natarcia z położenia obronnego na innym.

Jeżeli operacja zaczepna rozpoczyna się w warunkach natarcia prowadzonego przez przeciwnika na niektórych kierunkach i działanie przybiera charakter bitwy spotkaniowej, ważnego znaczenia nabiera wyprzedzenie przeciwnika w wykonaniu uderzeń ogniowych oraz rozwinięciu wojsk i wyprowadzeniu zgrupowań uderzeniowych na skrzydła przeciwnika. W takiej sytuacji często konieczne będzie wcześniejsze wprowadzenie drugich rzutów i odwodów. Ważnym problemem będzie również zwalczanie desantów powietrznych i zgrupowań rajdowych przeciwnika w głębi własnego ugrupowania.

Jeżeli przeciwnik pośpiesznie zajmuje obronę i jego ugrupowanie bojowe jest rozciągnięte, powstały w nim przerwy, luki i odsłonięte skrzydła, to związek operacyjny powinien przechodzić do przeciwnatarcia bez przerwy operacyjnej i skomplikowanych przegrupowań oraz bez oczekiwania na utworzenie zgrupowań uderzeniowych.

Natomiast jeśli przeciwnik został zatrzymany i umocnił się na dogodnych rubieżach oraz przyjął ugrupowanie obronne, to operacja zaczepna rozpocznie się od przełamania.

Związki taktyczne pierwszego rzutu zgrupowania uderzeniowego nie powinny wiązać się w długotrwałe walki z przeciwnikiem w strefie taktycznej. Po rozbiciu jego głównych sił powinny zdecydowanie rozwijać natarcie w głąb, pozostawiając rozbicie ocalałych wojsk przeciwnika związkom taktycznym nacierającym na skrzydłach, a także - w razie konieczności - związkom odwodowym.

Duże znaczenie w zapewnieniu powodzenia operacji zaczepnej mogą odegrać siły działające w głębi ugrupowania przeciwnika, a zwłaszcza oddziały wydzielone, oddziały desantowo-szturmowe, desanty powietrzne i wojska będące w okrążeniu.

Powodzenie wojsk pierwszego rzutu operacyjnego potęguje się wprowadzając do bitwy drugi rzut. Należy go wprowadzić z chwilą wykonania zadania bliższego, a niekiedy również w czasie jego realizacji.

Wprowadzenie drugiego rzutu operacyjnego jest decydującym momentem w rozwijaniu przeciwwuderzenia lub przeciwnatarcia. Dlatego szczególne znaczenie ma jego wszechstronne zabezpieczenie.

Należy podkreślić zwłaszcza rolę skutecznej osłony powietrznej, a także zwalczania środków rozpoznania i broni precyzyjnej przeciwnika.

Rozwijanie natarcia w czasie wykonywania zadania dalszego powinno mieć jeszcze bardziej manewrowy charakter niż podczas realizacji zadania bliższego. Konieczne jest do tego z jednej strony szybkie działanie operacyjnych oddziałów wydzielonych, oddziałów desantowo-szturmowych i desantów w głąb ugrupowania przeciwnika w celu zdeorganizowania działania jego sił odwodowych, z drugiej zaś - zdecydowane działanie zgrupowania okrążającego w celu rozbicia okrążonych sił pierwszego rzutu. Wykonując zadanie dalsze związek operacyjny powinien stworzyć dobre warunki do kolejnej operacji zaczepnej. Jeżeli jej przeprowadzenie okazałoby się konieczne.

Końcowa faza przeciwuderzenia będzie się charakteryzowała zamknięciem wyłomu i odtworzeniem obrony lub rozbiciem okrążonych sił przeciwnika. Związek operacyjny, wykonujący przeciwuderzenie, będzie musiał pośpiesznie przechodzić do obrony w styczności z przeciwnikiem. Powinien jednak maksymalnie wykorzystywać uprzednio rozbudowany pas obrony w strefie taktycznej. Wykorzystując dotychczasowe powodzenie, powinien przynajmniej częściowo wyjść poza przedni skraj uprzedniego systemu obrony, aby następnie pod osłoną ubezpieczeń i oddziałów wydzielonych siłami głównymi odtworzyć strefę obrony. Ugrupowanie obronne w takich warunkach będzie początkowo płytkie, najczęściej jednorzutowe.

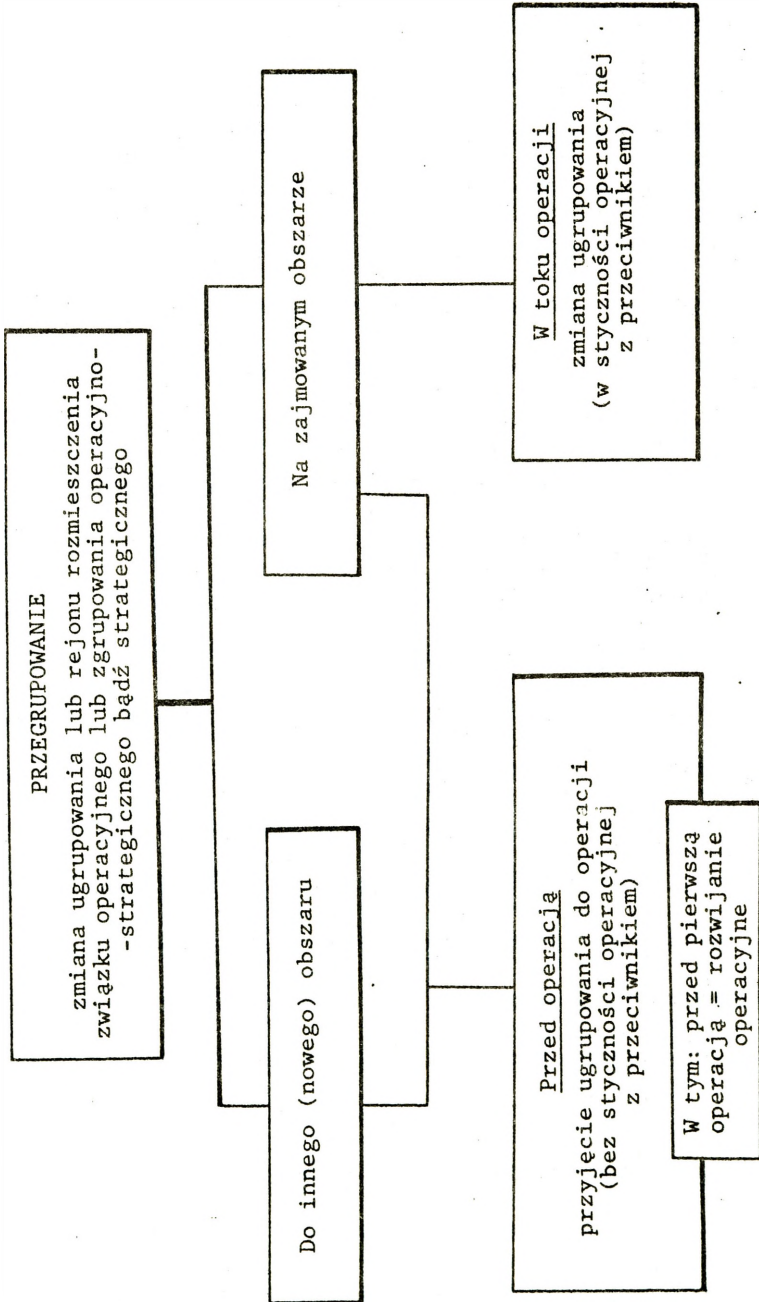
IV. PRZEGRUPOWANIE I POGOTOWIE OPERACYJNE

1. Cele i rozmach przegrupowania

Istotą przegrupowania operacyjnego (rys.10) jest przesunięcie wojsk związku operacyjnego z dotychczas zajmowanych rejonów (miejsc stałej dyslokacji, rejonów alarmowych lub innych) do obszaru wyjściowego lub bezpośrednio do obszaru obrony bądź na rubież wejścia do bitwy. Można mówić o przegrupowaniu do nowego obszaru lub o przegrupowaniu związku operacyjnego (zmianie ugrupowania) na zajmowanym obszarze. Można też wyróżnić przegrupowanie przed operacją (w tym przegrupowanie przed pierwszą operacją, czyli rozwinięcie operacyjne) lub w toku operacji.

Przegrupowujące się wojska muszą ciągle zachowywać gotowość nie tylko do rozpoczęcia zadań wynikających z wcześniej opracowanego planu operacji (obronnej lub zaczepnej), ale też do wykonania ewentualnych zadań, które nie były wcześniej planowane, a wynikły z sytuacji - ukształtowanej już w toku przegrupowania. Konieczność utrzymania ciągłej gotowości przegrupowujących się wojsk do niezwłocznego podjęcia określonych działań bojowych jest w obecnych warunkach podstawowym wymogiem dotyczącym tego procesu.

Celem przegrupowania związku operacyjnego jest zajęcie (osiągnięcie) określonego obszaru (rubieży) - lub przyjęcie innego ugrupowania w obszarze już zajmowanym - w ściśle określonym terminie i przy jednoczesnym zachowaniu gotowości do niezwłocznego przystąpienia do realizacji zadań planowych (lub no-



Rys. 10. Przegrupowanie operacyjne

wych) całością sił lub przez tę część wojsk, która niezbędna jest do rozpoczęcia operacji.

Zajęcie wyznaczonego obszaru - rozumiane jako cel przegrupowania - może być osiągnięte etapami. Na przykład, wojska przed osiągnięciem końcowego rejonu mogą być najpierw przegrupowywane do tzw. rejonu poprawy położenia najczęściej pod pozorem ćwiczeń, a więc w specyficznych warunkach rozwijania wojsk na obszarze własnego lub sąsiedniego okręgu wojskowego, w okresie zagrożenia bezpieczeństwa państwa.

Z kolei, jeśli związek operacyjny przegrupowuje się już po wybuchu wojny, ale nie zachodzi konieczność jego niezwłocznego przechodzenia do operacji bezpośrednio po przegrupowaniu, wówczas może on jeszcze przed osiągnięciem obszaru wyjściowego przegrupowywać się najpierw do tzw. obszaru pośredniego.

Osiągnięcie celu przegrupowania zależy od wielu czynników, w tym głównie od skrytości realizacji tego procesu. Osiąga się to głównie przez maskowanie, które integruje w sobie zarówno ukrycie przed przeciwnikiem działania wojsk, jak i wprowadzanie go w błąd co do własnych zamierzeń. Przy czym ukrycie poczynąń osiąga się głównie w wyniku maskowania bezpośredniego, natomiast mylenie w ramach maskowania operacyjnego.

Związki operacyjne Wojska Polskiego mogą dokonywać przegrupowania po wybuchu wojny lub też bezpośrednio przed jej wybuchem, w okresie zagrożenia - w ramach operacyjnego rozwinięcia wojsk. Przegrupowanie to należy traktować, przede wszystkim, jako przedsięwzięcie podporządkowane celom pierwszych operacji. Mogą

to być operacje obronne, aczkolwiek nie wyklucza się sytuacji, w której związek operacyjny po przegrupowaniu - dokonywanym w ramach operacyjnego rozwinięcia wojsk - może przejść bezpośrednio do działań zaczepnych, np. w ramach przeciwuderzenia strategicznego.

Warunki przegrupowania określają przede wszystkim możliwości oddziaływania przeciwnika. Należy uwzględnić, że na przegrupowujące się wojska przeciwnik może wykonywać uderzenie lotnicze i raketowe oraz oddziaływać przy użyciu desantów powietrznych, zgrupowań powietrznoszturmowych i GDR. Należy liczyć się z tym, że oddziaływanie przeciwnika jest możliwe w każdym miejscu rozmieszczenia (położenia) wojsk związku operacyjnego. Aby nie dopuścić do dopływu nowych sił w strefy działań bojowych, przeciwnik może tworzyć bariery ogniowe przez wykonanie zmasowanych uderzeń na najważniejszych naturalnych rubieżach oraz odcinkach dróg bitych i kolejowych, a także stworzenie stref skażeń. Terytorium Polski, jako obiekt obrony w kształcie zbliżonym do kwadratu (o boku 600 km), znajduje się w obszarze rażenia rakiet średniego zasięgu oraz samolotów myśliwsko-bombowych każdego z sąsiadów.

Również teren, chociaż w mniejszym stopniu niż przeciwnik, wpływa na warunki przegrupowania. Chodzi tu przede wszystkim o gęstość i jakość drożni, a także o liczbę i szerokość przeszkód wodnych oraz ukształtowanie i pokrycie terenu. W przeciwieństwie do ukształtowania terenu, który stanowi wielkość stałą, a także do liczby i szerokości przeszkód wodnych, których właściwości

również podlegają niewielkim zmianom - liczba i jakość dróg permanentnie ulega zwiększeniu i poprawie. A zatem, o ile teren, np. górski, obniża tempo przegrupowania o 20-30 %, a przeszkody wodne stanowią czynnik hamujący rozmach przegrupowania, o tyle stale rozbudowywana i ulepszana drożnia wpływa coraz korzystniej na rozmach przegrupowania.

Jeśli idzie o porę roku i pogodę, to w warunkach europejskich zima w zdecydowany sposób pogarsza warunki przegrupowania, zwłaszcza w odniesieniu do tych wszystkich jednostek, które nie dysponują sprzętem gąsienicowym. Wynika to stąd, że pojazdy kołowe pokonują zaśnieżone drogi nawet kilkakrotnie wolniej, niż pojazdy gąsienicowe, np. przy pokrywie śniegu 20 cm czołgi osiągną prędkość do 25 km/h, a samochody 5-10 km/h.

Podobnie rzecz się ma także podczas marszu po suchej i mokrej nawierzchni w porze letniej. Z kolei mgła czy śnieżyca oddziałuje podobnie jak noc.

Bardzo istotnym czynnikiem rzutującym na przegrupowanie wojsk jest jego głębokość. Głębokość ta uzależniona jest, przede wszystkim, od dwóch czynników: założonego wariantu operacyjnego wykorzystania związku operacyjnego po przegrupowaniu i od oddalenia miejsca dyslokacji wojsk od przewidywanej początkowej rubieży starcia.

Pierwsze przegrupowanie każdego związku operacyjnego będzie się odbywać w ramach operacyjnego rozwinięcia przeprowadzonego przed wybuchem wojny i całościowo lub częściowo w tym zakresie zakończone, lub po rozpoczęciu działań wojennych.

Rozwinięcie operacyjne naszych wojsk dokonywane będzie zawsze na własnym terytorium. Może ono jednak odbywać się na obszarze własnego okręgu wojskowego lub też wyprowadzać związek operacyjny (korpus) na obszar innego okręgu. Treścią takiego przegrupowania będzie przesunięcie wojsk z MSD, rejonów ćwiczeń, alarmowych itp. do rejonów wyjściowych, czyli przyjęcie ugrupowania operacyjnego w obszar do pierwszej operacji. W obszarze tym związek operacyjny przygotowuje się do pierwszej operacji obronnej lub zaczepnej.

W sumie można wyodrębnić dwa główne rodzaje przegrupowania: przegrupowanie w ramach operacyjnego rozwijania sił zbrojnych i przegrupowanie dokonywane już w toku działań wojennych - w celu przesunięcia związku operacyjnego na inny kierunek operacyjny (strategiczny) w ramach tworzenia końcowego zgrupowania strategicznego naszych sił zbrojnych.

Na sposób przegrupowania rzutują również ustalenia (wskazniki) stanowiące o rozmachu przegrupowania. Do podstawowych zalicza się:

- szerokość pasa przegrupowania z.o. i liczbę dróg marszu,
- dobowy wysiłek przegrupowania,
- średnią prędkość przegrupowania.

Spotykane w literaturze przedmiotu stwierdzenie o potrzebie wyznaczania związkom operacyjnym pasa przegrupowania o szerokości 100-200 km jest bardzo kontrowersyjne. Nie odpowiada bowiem ono warunkom, w jakich ewentualnie przyjdzie przegrupowywać się polskim związkom operacyjnym, zwłaszcza w początkowym okresie

wojny. Po prostu - wojska te, dokonując przegrupowania, tak na terenie własnego okręgu, jak i również w obszar sąsiedniego okręgu nie będą, ze zrozumiałych względów, jedynymi gospodarzami (dysponentami) terenu, który określa się jedynie pasem przegrupowania. Dlatego związkowi operacyjnemu należy wyznaczać nie pas przegrupowania, a konkretne drogi marszu.

Z kolei, jeśli chodzi o dobowy wysiłek przegrupowania - jest to odległość, jaką w ciągu doby mają pokonać wojska w zależności od przyjętego sposobu przegrupowania. Jeżeli więc weźmiemy pod uwagę na przykład przegrupowanie przy użyciu własnych środków transportowych, to ich dobowy wysiłek może wynosić do 200-400 km i uzależniony będzie przede wszystkim od warunków terenowych, pory roku (dnia), pogody, a także od rodzaju kolumn marszowych - na poszczególnych drogach marszu.

Wymienione czynniki, rzutujące na dobowy wysiłek przegrupowania wywierają również bezpośredni wpływ na średnią prędkość marszu. Może ona być każdorazowo różna i wynika z prędkości marszu danego rodzaju kolumn. Ze względu na obecne wyposażenie wojsk w środki transportowe średnia prędkość ich marszu (tj. bez uwzględniania czasu na odpoczynek i postoje) może wynosić dla kolumn mieszanych i gąsienicowych 25-30 km/h, dla samochodowych 30-40 km/h i więcej. W górach, w terenie lesisto-bagnistym, w zimie oraz w innych niekorzystnych warunkach utrudniających marsz średnia prędkość może zmniejszyć się do 20 km/h.

2. Sposoby przegrupowania

Sposoby przegrupowania można rozpatrywać z różnego punktu widzenia. Ze względu na szczebel organizacyjny rozróżnia się przegrupowanie strategiczne i operacyjne. Przegrupowanie strategiczne dotyczy elementów ugrupowania strategicznego. Może ono być dokonywane w ramach całości sił zbrojnych, podczas przesuwania wojsk do innego obszaru operacyjnego, zgodnie z decyzją Naczelnego Dowódcy. Przesunięcie wojsk dokonywane w ramach związku operacyjnego jest przegrupowaniem operacyjnym.

Niezależnie od tego, na jakim szczeblu rozpatruje się przegrupowanie, na proces ten zawsze będzie mieć wpływ to, w jakim konkretnie kierunku w stosunku do nieprzyjaciela odbywa się ruch. Dotyczy to oczywiście przegrupowania do nowego obszaru. Z tego punktu widzenia możemy wyróżnić przegrupowanie wojsk do frontu i rokadowo, po drogach położonych równolegle do rubieży styczności z przeciwnikiem.

W ramach przegrupowania wojska mogą maszerować lub być przewożone na różnych środkach transportowych. Każdy z typów tych środków charakteryzuje się określonymi właściwościami taktyczno-bojowymi. Cała sztuka polega więc na tym, by w zależności od sytuacji użyć do przegrupowania te z nich, które na danym szczeblu organizacyjnym będą zapewniać w maksymalnym stopniu osiągnięcie założonego celu przegrupowania. Przesunięcie wojsk transportem kolejowym, morskim, powietrznym oraz sposobem kombinowanym po wybuchu wojny jest opłacalne na odległości przekraczające 800-1000 km. Dlatego też, jeśli się weźmie pod uwagę fakt, że

polskie związki operacyjne będą dokonywać przegrupowania na znacznie mniejsze odległości, to staje się zasadnym stwierdzenie, że w *obecnych warunkach najbardziej typowym sposobem przegrupowania wojsk będzie manewr wykonywany przy użyciu ich własnych środków transportowych.*

Związek operacyjny dyslokowany całością sił z dala od przewidywanego obszaru wyjściowego do operacji rozpoczyna przegrupowanie od wejścia jego wojsk w ściśle określonej kolejności - z dotychczasowych rejonów rozmieszczenia na drogi marszu i utworzenia ugrupowania marszowego. Tworzenie ugrupowania marszowego w każdych warunkach powinno zapewnić, spełnienie dwóch następujących wymogów:

- najlepsze możliwości szybkiego przesunięcia wojsk do nowych rejonów;

- powinno ono także być zgodne z przewidywanymi działaniami związku operacyjnego po przegrupowaniu i tym samym zapewnić dogodne warunki przyjęcia ugrupowania obronnego lub zaczepnego.

Do czynników mających również wpływ na ugrupowanie marszowe można zaliczyć:

- położenie rejonów rozmieszczenia wojsk przed rozpoczęciem przegrupowania w stosunku do linii wyjściowej;

- liczbę dróg marszu wyznaczonych związkowi operacyjnemu;

- stopień gotowości bojowej związków taktycznych i oddziałów po otrzymaniu zadania do rozpoczęcia przegrupowania.

W skład ugrupowania marszowego przegrupowującego się związku operacyjnego mogą wchodzić:

- pierwszy (czołowy) rzut marszowy;
- drugi (ewentualnie trzeci) rzut marszowy.

Poszczególne rzuty składają się z kolumn marszowych przesuwających się po wyznaczonych drogach marszu.

W skład pierwszego rzutu marszowego związku operacyjnego wchodzi ta część jego ugrupowania, która przewidywana jest do rozpoczęcia operacji po przegrupowaniu lub też przejścia do operacji nawet w toku przegrupowania bezpośrednio z kolumn marszowych. Stąd w skład pierwszego rzutu marszowego mogą wejść dwa - trzy ZT, oddziały rodzajów wojsk oraz główna część elementów wsparcia logistycznego.

Związki taktyczne wykonują marsz w kolumnach po dwóch sąsiednich drogach. Dotyczy to zwłaszcza związków taktycznych wykonujących marsz w pierwszym - czołowym rzucie marszowym związku operacyjnego.

Oddziały rodzajów wojsk wchodzących w skład pierwszego rzutu marszowego, w zależności od przewidywanego ich wykorzystania, mogą wykonywać marsz po oddzielnej drodze lub też przesuwać się w ugrupowaniu marszowym związków taktycznych.

Siły i środki wydzielone do wsparcia logistycznego rozmieszcza się z reguły wewnątrz ugrupowania marszowego pierwszorzutowych związków taktycznych. W trakcie marszu, w miarę zbliżania się wojsk do obszaru wyjściowego (rubieży rozwinięcia), siły i środki zabezpieczenia materiałowego i techniczno-specjalnego sukcesywnie przybliża się do czołowych oddziałów, przez

co stwarza się dogodniejsze warunki do zaopatrzenia wojsk przed przejściem do operacji.

Do kolejnych rzutów ugrupowania marszowego związku operacyjnego wydziela się pozostałe ogólnowojskowe związki taktyczne, przewidziane do prowadzenia działań w składzie drugiego rzutu lub odwodu ogólnego. W składzie rzutów występuje również większa część oddziałów rodzajów wojsk oraz wsparcia logistycznego.

Między poszczególnymi rzutami marszowymi zachowuje się odległość 50-80 km, tj. 2 godz. marszu przy prędkości 25-40 km/h. Jest to odległość niezbędna do ewentualnego dokonania manewru kolumn kolejnego rzutu marszowego, kiedy ruch kolumn rzutu marszowego znajdującego się w przodzie zostanie znacznie zahamowany lub w ogóle zatrzymany.

Podsumowując problematykę dotyczącą tworzenia ugrupowania marszowego przegrupowujących się wojsk należy podkreślić, że powinno ono zapewnić sprawnie zorganizowany ruch kolumn, pokonanie w ściśle określonym terminie wskazanych rubieży i zajęcie wyznaczonego obszaru oraz zachowanie zdolności bojowej.

3. Pogotowie operacyjne

W przewidywanych wariantach możliwego zagrożenia bezpieczeństwa Polski szczególną rolę w przeciwstawieniu się tym zagrożeniom odgrywać będą różnorodne działania wchodzące w zakres pogotowia operacyjnego. Dotyczy to zwłaszcza operacyjnego i mobilizacyjnego rozwinięcia sił zbrojnych oraz wszelkiego rodzaju działań osłonowych. W niektórych wypadkach realizacja tych przedsięwzięć może być nawet samodzielnie

czynnikiem odstrasżającym przygotowującego się do agresji przeciwnika. Może więc zapobiegać wybuchowi wojny i likwidować trwające kryzysy.

Operacyjne rozwinięcie jest jednym z głównych - obok osiągnięcia wyższych stanów gotowości bojowej i rozwijania mobilizacyjnego - elementów strategicznego rozwijania sił zbrojnych. Obejmuje tworzenie związków operacyjnych stosownie do celów, zadań i warunków pierwszej operacji, oraz jednoczesne przegrupowanie wojsk do obszarów i rejonów wyjściowych, zajmowanie ich i osiągnięcie gotowości do przeprowadzenia pierwszej operacji.

Do celów operacyjnego rozwinięcia wojsk można również zaliczyć:

- przeciwdziałanie zaskoczeniu oraz uchylenie się od uderzeń lotnictwa i broni precyzyjnej przeciwnika;
- zapewnienie dogodnych warunków przyjęcia przez związek operacyjny odpowiedniego ugrupowania zgodnie z zamiarem pierwszej operacji.

Na możliwości, sposób i czas operacyjnego rozwinięcia wpływają takie czynniki, jak:

- charakter przewidywanego działania przeciwnika;
- rola, miejsce i zadania związku operacyjnego w ugrupowaniu strategicznym całości sił zbrojnych;
- kategoria jednostek i stan ich ukończenia;
- właściwości fizyczno-geograficzne obszaru rozwinięcia i jego operacyjne przygotowanie;

- poziom wyszkolenia i wyposażenia jednostek zabezpieczających rozwinięcie;

- jakość i precyzja planów przygotowanych wcześniej (w czasie pokoju), a także ich korekta stosownie do wytworzonej sytuacji.

Ponadto, na zorganizowany i skuteczny przebieg operacyjnego rozwinięcia duży wpływ wywierają takie przedsięwzięcia, jak:

- ciągłe prowadzenie rozpoznania w celu wykrycia przygotowań przeciwnika do wojny;

- przygotowanie odpowiednich rejonów do ześrodkowania wojsk;

- zapewnienie sprawności działania komunikacji;

- zorganizowanie niezawodnej osłony operacyjnego rozwinięcia z powietrza, na lądzie i od strony morza;

- zapewnienie ciągłości dowodzenia;

- przygotowanie i realizacja skutecznego maskowania;

- szkolenie wojsk i sztabów w sprawnym wykonywaniu zadań związanych z operacyjnym rozwinięciem.

System operacyjnego rozwinięcia wojsk powinien być elastyczny - dostosowany do zmian w sytuacji międzynarodowej, skali napięć, konfliktów, dynamiki narastania zagrożenia, w tym i nagłego wybuchu wojny. Powinien on być dostosowany do wielowarstwowej koncepcji obrony i uwzględniać specyfikę danego okręgu oraz poszczególnych systemów bojowych i zabezpieczających.

Realizacja procesu operacyjnego rozwijania wojsk może odbywać się dwoma podstawowymi sposobami: selektywnie lub lawinowo.

Selektywne rozwijanie realizowane będzie każdorazowo przed wybuchem wojny i w zależności od decyzji politycznych metodą skrytą lub jawną. Metoda jawna może przybrać formę demonstracji siły lub być wyrazem naszej determinacji w odpowiedzi na eskalację zagrożeń.

Natomiast skryte, selektywne rozwinięcie może być rozpatrywane w dwóch wariantach:

1. Skryte przegrupowanie jednostek do rejonu operacyjnego przeznaczenia w miarę osiągnięcia pełnej gotowości bojowej w rejonach mobilizacyjnego rozwinięcia. Narastanie sił w rejonach operacyjnego rozwinięcia będzie warunkował w tym wypadku system mobilizacyjnego rozwinięcia - to jest system uzupełnienia jednostek zgodnie z zestawem mobilizacyjnym, w których się znajdują. Skrytość w tym wypadku polega na tym, że przegrupowanie wojsk odbywa się w warunkach ograniczonej widoczności w rejonach wyznaczonych im planem maskowania operacyjnego. Część jednostek, wykonujących zadania osłony rozwinięcia wojsk, może zajmować rejon odpowiedzialności bezpośrednio w strefie przygranicznej.

2. Skryte przegrupowanie jednostek do rejonów operacyjnego przeznaczenia w miarę narastania zagrożenia. Narastanie sił w tym wypadku determinowane jest rozwojem sytuacji politycznej i militarnej. W wariantcie tym zachowuje się koniecz-

ność stopniowego przyjmowania określonego ugrupowania operacyjnego, rozwinięcie wojsk osłony i zabezpieczenia, stanowisk dowodzenia, a następnie rzutu bojowego i logistycznego. Sposób ten pozwala na zastosowanie szerszej gamy maskowania operacyjnego.

W procesie selektywnego rozwijania wojsk można wyróżnić trzy podstawowe etapy.

Pierwszy etap, którego celem jest zapewnienie zdolności do odparcia z powietrza i lądu uderzeń przeciwnika, powinien umożliwić rozwinięcie: polowego systemu dowodzenia związku operacyjnego, sił rozpoznania i WRE, jednostek osłony granicy i systemu obrony powietrznej.

W drugim etapie rozwija się związki taktyczne i oddziały przewidziane do pierwszego rzutu operacyjnego wraz z jednostkami zabezpieczenia.

W trzecim etapie rozwija się wojska przewidziane do drugiego rzutu operacyjnego oraz jednostki wsparcia logistycznego.

Ogółem okres etapowego operacyjnego rozwinięcia związku operacyjnego może trwać kilkanaście dni, a z wykonaniem prac inżynierskich I i II kolejności w pełnym wymiarze - kilkadziesiąt dni.

Stopniowe, selektywne rozwinięcie związku operacyjnego choć jest najbardziej pożądane, nie zawsze będzie mogło być zrealizowane według przedstawionego scenariusza. Dlatego wojska powinny być również gotowe do działania w warunkach

bardziej skomplikowanych, tzn. w wariancie lawinowym, co oznacza jednoczesność wykonania przedsięwzięć osiągnięcia pełnej gotowości bojowej przez wszystkie jednostki w trybie alarmowym.

Rozmach strategicznego rozwijania sił zbrojnych, tj. przestawienie ich ze stanu pokojowego na wojenny, będzie zależał od rodzaju i skali narastającego zagrożenia. Może to oznaczać 1,5-3 krotne zwiększenie stanu sił zbrojnych oraz stworzenie w wojskach operacyjnych kilku korpusów wojsk lądowych albo armii i kilku samodzielnych dywizji. Samodzielnymi związkami operacyjnymi byłyby siły powietrzne i marynarka wojenna. Ponadto we wszystkich województwach (rejonach) formowane byłyby dodatkowo siły obrony terytorialnej (regionalnej)

W czasie prowadzenia wojny podstawowymi rodzajami działań zaliczanych do pogotowia operacyjnego będą: osłona operacyjna na kierunkach, gdzie nie toczą się działania wojenne (w obszarach graniczących z państwami nie uczestniczącymi w wojnie) oraz pobyt wojsk w obszarach i rejonach ześrodkowania, w których wojska odtwarzają zdolność bojową, przygotowują się do dalszych działań i oddziałują potencjalnie na przeciwnika demonstrując gotowość do wykonania różnych, niebezpiecznych dla przeciwnika zadań (np. wykonanie uderzenia lub zorganizowanie obrony na ważnej rubleży).

ZAKOŃCZENIE

W niniejszym opracowaniu przedstawiono jedynie podstawowe problemy działań operacyjnych wojsk lądowych w obronie obszaru Rzeczypospolitej Polskiej. Bazują one głównie na przemyśleniach teoretycznych i z tego względu wymagają szerszej konfrontacji z praktycznymi rozwiązaniami przyjmowanymi w czasie ćwiczeń. Istotną trudnością w opracowaniu koncepcji użycia i działania wojsk lądowych jest brak rozstrzygnięć co do ich ostatecznego kształtu, struktury, liczebności - a nawet sprecyzowanych dla nich zadań strategicznych w nowych warunkach obronności. Należy mieć nadzieję, że kwestie te zostaną w najbliższym czasie rozwiązane, co umożliwi dalszą konkretyzację i rozwijanie teorii działań operacyjnych.

PODSTAWOWA BIBLIOGRAFIA

1. Beaufre A., Wstęp do strategii. Odstraszanie i strategia, Warszawa, 1963.
2. Bradley D., Zoinierska epopeja, Warszawa 1963.
3. Chocha B., Rozważania o sztuce operacyjnej, Warszawa 1984.
4. Charakterystyka walki lądowej i zasady jej prowadzenia, Biuletyn Informacyjny 1/150/87, Szt. Gen. 1987.
5. Clausewitz C. V., O wojnie, Warszawa, 1958.
6. Douhet G., Panowanie w powietrzu, 1965.
7. Feret S., Polska sztuka wojenna 1918-1939, Warszawa 1972.
8. Fuller J., Druga wojna światowa 1939-1945, Warszawa, 1947.
9. Guderian H., Wspomienia żołnierza, Warszawa 1958.
10. Jomini H., Zarys sztuki wojennej, Warszawa, 1986.
11. Kirchmayer J., Kampania wrześniowa, Warszawa 1946.
12. Komornicki L. i inni, Przygotowanie pierwszych operacji początkowego okresu wojny, tajna Myśl Wojskowa 4/1991.
13. Kopański S., Wspomienia wojenne 1939-1946, Warszawa 1990.
14. Kotarbiński T., Hasło dobrej roboty, Warszawa, 1968.
15. Kotarbiński T., Prakseologiczna teoria walki, ASG WP 1962.

16. Koziej S., Działania powietrzno-lądowe, Warszawa, 1987.
17. Koziej S., Operacje obronne, Myśl Wojskowa 4/1990.
18. Koziej S., Polska sztuka operacyjna wojsk lądowych u progu lat 90-tych, Warszawa, 1990.
19. Koziej S., Rajdy bojowe, Warszawa 1987.
20. Koziej S., Wstępne studium o obronności Polski u progu XXI wieku, Warszawa, 1990.
21. Leksykon wiedzy wojskowej, Warszawa 1979.
22. Liddel Hart, Strategia, działania pośrednie, Warszawa, 1959.
23. Ludendorff E.V., Wojna totalna, Warszawa, 1959.
24. Maciaszczyk B., Strategiczna operacja obronna na obszarze kraju, tajna MW 3/1991.
25. Madejski A., Nauka wojenna, Warszawa 1981.
26. Maj J., Wybrane problemy obrony obszaru kraju, tajna MW 4/1991.
27. Mossor S., Sztuka wojenna w warunkach nowoczesnej wojny, Warszawa, 1938.
28. Nożko K., Walka o przewagę, Warszawa, 1985.
29. Nożko K., Właściwości obrony manewrowej organizowanej na obszarze Rzeczypospolitej Polskiej, Warszawa, 1990.
30. Nożko K., Wybrane problemy strategii wojennej w systemie obronnym RP, tajna MW 1/1992.
31. Nożko K., Zagadnienia współczesnej sztuki wojennej, Warszawa 1973.

32. Nożko K., Piekarski H., Wpływ nowych środków walki, zwłaszcza broni precyzyjnej na przygotowanie i prowadzenie współczesnych operacji (walki), Warszawa, 1987.
33. Obrona wojsk przed bronią precyzyjną, poradnik, AON 1991.
34. Ocena operacyjno-taktyczna wojny w Zatoce Perskiej, MON 1991.
35. Patton C. S., Wojna jak ją poznałem, Warszawa 1964.
36. Pawłowski J., Przygotowanie i prowadzenie armijnej (korpuśnej) operacji obronnej w terenie lesisto-jeziornym, tajna MW 2/1991.
37. Pawłowski J. i inni, Strategia wojenna Polski lat 90-tych, AON 1991.
38. Piłsudski J., Myśli, mowy i rozkazy, Warszawa, 1989.
39. Przebieg oraz doświadczenia i wnioski z wojny w Zatoce Perskiej, AON 1991.
40. Rola-Arciszewski S., Sztuka dowodzenia na Zachodzie Europy, Warszawa, 1934.
41. Skibiński F., O sztuce wojennej na północno-zachodnim TDW 1944-1945, Warszawa, 1977.
42. Skibiński F., Rozważania o sztuce wojennej, Warszawa, 1991.
43. Sikorski W., Przyszła wojna, Warszawa 1984.
44. Studium planu strategicznego Polski przeciwko Niemcom Kutrzeby i Mossora, Warszawa 1987.
45. Szymański S., Operacje obronne armii, tajna MW 1/1992.

46. Torczyński M., Cud nad Wisłą, Warszawa 1990.
47. Tymczasowe normy operacyjno-taktyczne oraz wybrane wskaźniki dotyczące możliwości bojowych rodzajów sił zbrojnych i wojsk, Szt. Gen. WP 1990.
48. Wojnarowski J., Uwarunkowania wpływające na operacyjne rozwijanie sił zbrojnych, tajna MW 4/1991.
49. Właściwości obrony manewrowej organizowanej na obszarze Rzeczypospolitej Polskiej, materiał z konferencji naukowej, AON 1991.
50. Wyszczelski L., Zarys historii polskiej myśli wojskowej, Warszawa, 1986.

Druk AON nr 472/WW

