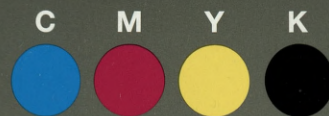




Grey Scale #13



A 1 2 3 4 5 6 M 8 9 10 11 12 13 14 15 B 17 18 19

AKADEMIA OBRONY NARODOWEJ

WYDZIAŁ STRATEGICZNO-OBRONNY
KATEDRA GEOGRAFII WOJENNEJ

AON wewn. 4328/91

~~Do użytku służbowego~~

Egz. Nr. 36

Plk doc. dr hab. Julian SKRZYP

BIAŁORUŚ

Charakterystyka
wojskowo-geograficzna

SKRYPT

Biblioteka Główna
Akademii Obrony Narodowej

~~571635~~

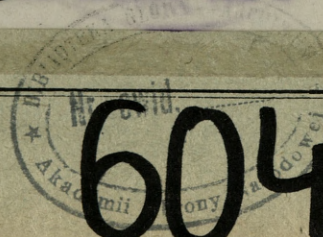


~~001635-036-0~~

WARSZAWA

1991

60410



Colour Chart #13

Blue

Cyan

Green

Yellow

Red

Magenta

White

3/Color

Black

Centimetres

Inches

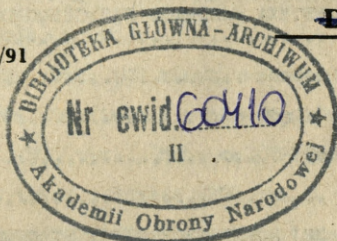


2009

AKADEMIA OBRONY NARODOWEJ

WYDZIAŁ STRATEGICZNO-OBRONNY
KATEDRA GEOGRAFII WOJENNEJ

AON wewn. 4328/91



~~Do użytku służbowego~~

Egz. Nr 36

Płk doc. dr hab. Julian SKRZYP

BIAŁORUŚ

Charakterystyka wojskowo-geograficzna

SKRYPT



WARSZAWA

1991

SPIS TREŚCI

Rozdział	1. WIADOMOŚCI OGÓLNE	3
	✓ 1.1. Podstawowe dane geograficzne	3
	1.2. Zarys historii	3
	7 1.3. Znaczenie strategiczne	4
Rozdział	2. CHARAKTERYSTYKA WARUNKÓW FIZYCZNOGEOGRAFI- CZNYCH	6
	✓ 2.1. Rzeźba terenu	6
	2.2. Wody śródlądowe	10
	2.3. Roślinność	18
	2.4. Klimat	20
✓ Rozdział	3. LUDNOŚĆ, JEJ ROZMIESZCZENIE I STRUKTURA..	22
7 Rozdział	4. BAZA EKONOMICZNA	24
7 Rozdział	5. ELEMENTY OPERACYJNEJ OCENY TERENU.....	26
	5.1. Wybrane elementy infrastruktury techni- cznej i militarnej.....	26
	5.2. Ocena terenu	29

Rozdział 1. WIADOMOŚCI OGÓLNE

1.1. Podstawowe dane geograficzne

Białoruś^{1/} położona jest w zachodniej części Niżu Wschodnio-europejskiego i graniczy z Polską, Litwą, Łotwą, Rosją i Ukrainą. Powierzchnia jej wynosi 207,6 tys. km² i zamieszkała jest przez 10,2 mln mieszkańców, w tym 4,2% Polaków. Średnia gęstość zaludnienia wynosi 50 osób na km².

Na Białorusi jest około 100 miast, z których 12 liczy ponad 100 tys. mieszkańców. Największe z nich to: stolica kraju Mińsk /1589 tys./, Homel /500 tys./, Mohylew /359 tys./, Witebsk /350 tys./, Grodno /270 tys./ i Brześć /258 tys./.

Terytorium Białorusi dzieli się na sześć obwodów: Brzeski, Witebski, Homelski, Grodzieński, Miński i Mohylewski.

Krajobraz Białorusi tworzą rozległe równiny, niewysokie łagodne wzgórza, lasy, jeziora i bagna. Lasy stanowią 30% jej terytorium, obszary podmokłe 20%, a bagna z torfowiskami 12%.

1.2. Zarys historii

Obszar obecnej Białorusi od IX w. był w składzie Rusi Kijowskiej, a od XIV w. - Wielkiego Księstwa Litewskiego.

Od 1569 r., w wyniku zawarcia przez Polskę i Litwę unii lubelskiej ziemie białoruskie znalazły się w składzie Rzeczypospolitej. Po zawarciu w 1596 r. unii brzeskiej między kościołem katolickim i prawosławnym na wschodnich obszarach Rzeczypospolitej kościół

1/ Ziemie zajmowane przez Białoruś zwane były Rusią Białą, prawdopodobnie z powodu białych lnianych strojów, jakie nosili mieszkańcy tych ziem

grecki uznał zwierzchnictwo papieskie, zachowując liturgię obrządku wschodniego oraz odrębną hierarchię kościelną.^{1/}

Wskutek rozbiorów Rzeczypospolitej /1772-95/ ziemie białoruskie weszły w skład Rosji. Podczas I wojny światowej zachodnia część Białorusi pozostawała przejściowo pod okupacją Niemiec. Po klęsce Niemiec a następnie zwycięstwie Rewolucji Październikowej w Rosji doszło do wojny polsko-radzieckiej o wpływy w tej strefie. Na mocy ryskiego traktatu pokojowego /1921/ zachodnia część Białorusi weszła w skład Polski, a wschodnia, jako Białoruska Socjalistyczna Republika Radziecka, pozostała w składzie Związku Radzieckiego. W 1939 roku Związek Radziecki dokonał aneksji zachodniej części Białorusi i przyłączył ją do wschodniej.

W czasie drugiej wojny światowej Białoruś była okupowana przez Niemcy, a po jej zakończeniu ponownie weszła w skład Związku Radzieckiego. Deklarację o niepodległości Białoruś ogłosiła w 1991 r.

1.3. Znaczenie strategiczne

Terytorium Białorusi obejmuje dwa charakterystyczne obszary: na północy pas wyżyn, a na południu kotliny Polesia. Z tego względu na przestrzeni wieków obszar ten miał duże znaczenie strategiczne dla sąsiadujących ze sobą państw: Rosji i Polski, gdyż przez jego część północną biegły drogi z St Petersburga i Moskwy do Warszawy, a część południowa Polesie, stanowiła barierę dla wojsk, o którą łamały się niejednokrotnie zamierzenia dowódców. Szczególnie ważną rolę odgrywało Polesie, które przez każde z tych państw uważane było za "wielki pas przedni", oddzielający bezbrzeżne obszary

1/ Celem unii było podporządkowanie kościołowi katolickiemu kościoła prawosławnego i umocnienie panowania Rzeczypospolitej na tych terenach. Spowodowała ona jednak rozłam kościoła wschodniego na unicki i prawosławny.

Rosji od Polski. Ponadto rozdzielało ono front na dwie części, na dwa oddzielne obszary strategiczne: północno-wschodni i południowo-wschodni.

Terytorium Białorusi również obecnie ma duże znaczenie strategiczne. Oddziela ono bowiem Rosję od Litwy i Obwodu Kaliningradzkiego, a tym samym ogranicza jej dostęp do portów i baz morskich leżących nad Zatoką Gdańską. Terytorium Białorusi stanowi także obszar tranzytowy dla Polski i Rosji oraz Litwy i Ukrainy w ich wzajemnych stosunkach gospodarczych. Szczególnie duże znaczenie ma jednak dla Rosji, gdyż prowadzi ona ożywioną wymianę handlową z państwami Europy Zachodniej, zwłaszcza z Niemcami.

Pod względem militarnym terytorium Białorusi spełnia rolę szczególną, gdyż znajduje się tu Polesie, bastion trudny do przekroczenia przez wojska. Przez ten bastion przebiegają południkowe nieliczne drogi kolejowe, łączące dwa oddzielne obszary strategiczne: północno-wschodni na Białorusi i południowo-zachodni na Ukrainie. Drogi te mają więc bardzo duże znaczenie dla koordynacji działań na obydwóch obszarach strategicznych.

Rozdział 2. CHARAKTERYSTYKA WARUNKÓW FIZYCZNOGEOGRAFICZNYCH

2.1. Rzeźba terenu

Polesie jest obszerną niziną zblizoną formą do kotliny. Jej powierzchnia jest na ogół równinna, przechodząca miejscami w płaszczyznę, z rzadko występującymi ugrupowaniami wzniesień morenowych lub wydmych i nie posiada wyraźnie zarysowanych wyniosłości o znacznych różnicach w wysokości. Prypeć z kanałem Królewskim dzieli nizinę poleską na dwie części: północną i południową. Obydwie części są nieznacznie pochylone ku Prypeci, przy czym spadek części południowej jest bardziej wyraźny. Cała niecka Polesia jest jednocześnie łagodnie pochylona ku południowemu wschodowi /spadek Prypeci na odcinku od Pińska do ujścia do Dniepru wynosi zaledwie 37 m/.

Właściwa kotlina poleska stanowi równinę, położoną pomiędzy 90 a 170 m n.p.m. i tylko pojedyncze wypowse wyniosłości dochodzą do 200 m n.p.m.

Od strony północno-zachodniej kotlinę poleską ograniczają niewielkie wyniosłości wododziału polesko-podlaskiego, położone 135-180 m n.p.m. Wyniosłości te miejscami są tak nieznaczne, że podczas wysokiego wodostanu, wody dorzecza Prypeci niejednokrotnie przelewając się ku zachodowi, łączą się z wodami dorzecza Bugu.

Przedłużeniem wododziału polesko-podlaskiego w kierunku wschodnim jest klin terenu, wznoszący się ponad poziom kotliny poleskiej, zwany Zachorodziem. Klin ten ograniczony jest od północy szeroką bagnistą doliną Jasiołdy, a od południa Muchawcem, Kanałem Królewskim i Piną. Zachorodzie położone jest pomiędzy 140 a 178 m n.p.m., przy czym największe jego wzniesienia /170-178 m/ grupują się w środkowej części oraz ciągną się pasmem wzdłuż linii Drohiczyn /152 m/, Gutowo /155 m/, Laskowicze /162 m/ i Parszewicze /168 m/.

W dorzeczu środkowego odcinka Prypeci rozciąga się: Polesie Prypeckie a dalej na wschód Polesie Mozyrskie i Homelskie. Na ich obszarze znajdują się mniej lub bardziej wyraźne wzniesienia, występujące w formie odrębnych wysp, lub też długich łańcuchów rozciągniętych przeważnie wzdłuż dolin rzecznych, a przede wszystkim lewobrzeżnej Prypeci /Ozarycze - 169 m n.p.m., Łohiszyn - 164, Parochońsk - Łuniniec - 142/ i prawobrzeżnej Ptycza. Na prawym brzegu Prypeci wzniesienia występują w rejonie Pohost nad Styrem, Horodno /163 m n.p.m./, Stolin /154 m/, Dawidgródek /145/, Turów /130-135/. Poza wymienionymi pagórkami, na całym obszarze rozrzucone są wzniesienia i pasma wzniesień, będące najczęściej krawędziami dolin rzek: Berezyny, Stochodu, Styru, Horynia i Uborci. Obszary te połączone są ze sobą wąskimi pasmami niskich wzniesień morenowych lub wydmowych. Tymi wzniesieniami ciągną się wszystkie drogi Polesia, które zbiegają się w miejscach położonych zdecydowanie wyżej, jak: Pińsk, Łuniniec, Dawidgródek, Turów, Mozyrz, Owruż i inne.

Wyżyna Białoruska obejmuje środkową część kraju. W jej skład wchodzi grupa wzniesień ciągnąca się od granicy polskiej aż do Dniepru przez Baranowicze, Mińsk i Orszę. Najwyższe wzniesienia osiąga na Wyżynie Mińskiej, z której wypływają: największy lewobrzeżny dopływ Prypeci - Ptycz i największy dopływ Berezyny - Swisłocz.

Wyżyna Grodzieńska i Wołkowyska rozciągają się wzdłuż Szczary i Niemna od Słonima do Grodna. Rozdziela je dolina rzeki Swisłocz. Wzniesienia osiągają wysokość 240 m n.p.m.

są jednak rozczłonkowane dopływami Szczary i Niemna, co sprawia, że teren ma charakter falisty. Obydwie rzeki na tym obszarze mają zmienną szerokość i płyną w meandrach. Ich doliny są silnie zabagnione.

R ó w n i n a L i d z k a zajmuje obszar wewnątrz łuku Niemna, a na północnym wschodzie przechodzi w Wał Ormiański. Między tą równiną a Wyżyną Wołkowyską i Nowogródzką, w widłach Niemna i Szczary, znajduje się silnie zabagniona Puszcza Zaniemeńska.

W y ż y n a N o w o g r ó d z k a zajmuje obszar lewobrzeżnego, górnego odcinka Niemna. Wysokość wzniesień tej wyżyny przekracza 300 m. n.p.m., a najwyższe - Góra Zamkowa - osiąga wysokość 232m.

Wzniesienia Nowogródzkie przedłużają się ku wschodowi /w kierunku na Słuck/ i tworzą tzw. W a ł K o p y l s k i. Wzgórza tego wału osiągnęły wysokość ponad 200 m n.p.m., przy czym najwyższy punkt znajduje się na południe od Kopyła i osiąga 243 m n.p.m. Pozostałe wzniesienia osiągnęły wysokość 180-200 m n.p.m.

Wzniesienia Nowogródzkie i Wał Kopylski oddzielone są od Wyżyny Mińskiej N i z i n a N a d n i e m e Ń s k ą. Nizina ta w rejonie Lubczy oraz wzdłuż Berezyny, prawostronnego dopływu Niemna, jest podmokła i zabagniona. Ponadto jest ona silnie zabagniona w widłach Niemna i Szczary.

W y ż y n a M i Ń s k a, długości około 160 km i szerokości 80 km ciągnie się od Niziny Nadniemeńskiej w kierunku północno-wschodnim, do Położka. Wzniesienia osiągnęły wysokość ponad 300 m n.p.m. /Góra Dzierżyńsk - 345 m n.p.m., Łysa Góra - 342 m/.

Na Wyżynie Mińskiej bierze początek wiele rzek białoruskich m.in. Berezyna i większość jej dopływów prawobrzeżnych oraz Ptycz, a także prawobrzeżne dopływy górnego odcinka Niemna wraz z Berezyną nadniemeńską.

Wał Oszmiański jest przedłużeniem Wyżyny Mińskiej w kierunku północno-zachodnim. Jego wzniesienia osiągają wysokość ponad 300 m n.p.m. i są pocięte dolinami rzek i jarami.

Wyżyna Orszańska rozciąga się na wschód od Wyżyny Mińskiej. Jej wzniesienia osiągają wysokość 220-250 m n.p.m. Powierzchnia wyżyny pocięta jest dolinami prawobrzeżnych dopływów Dniepru i lewobrzeżnych Dźwiny. W działaniach bojowych odgrywa ona szczególnie dużą rolę gdyż leży przy wylocie Bramy Smoleńskiej.

Wyżyna Witebska zajmuje obszar między zwięzieniem tworzonym przez Dniepr i Dźwinę, zwanym bramą smoleńską. Wysokości wzniesień dochodzą tu do 260 m n.p.m., ich zbocza są łagodne. Mimo że nie stanowią większej przeszkody dla ruchu wojsk ich znaczenie wojskowe jest duże, gdyż stwarzają dość korzystne warunki dla zorganizowania rubieży obrony na wspomnianym przesmyku.

Równina Środkowo - Berezynska oraz Orszańsko Mohylska rozpościerają się między Wyżyną Białoruską a Polesiem. Rozdziela je Dniepr, który płynie tu w kierunku południowym. Obydwie równiny mają charakter płaszczyny lekko nachylonej w kierunku południowym. Poprzecinane są dolinami rzek, t.j. Dniepru i jego dopływów: Berezyny, Druszu i Sożu.

Pojezierze Białoruskie obejmuje północną część republiki. Od Wału Białoruskiego oddzielają go pasma wzniesień Wału Oszmiańskiego, Wyżyny Mińskiej i Wyżyny Orszańskiej, które stanowią jego część składową. W skład Pojezierza Białoruskiego wchodzi: Nizina Połocka, Nizina Naroczno-Wileńska, Wał Braśławski, Wały Święciańskie i Wyżyna Gorodocka.

Nizina Połocka obejmuje dorzecze górnej Dźwiny. Występują tu liczne jeziora, zagłębienia bezodpływowe oraz bagniste doliny rzeczne.

Dźwina i jej dopływy płyną leniwie, podobnie jak rzeki Polesia. Doliny tych rzek są szerokie i najczęściej zabagnione.

Zachodnią część Pojezierza Białoruskiego zajmuje Nizina Narocz-Wileńska. Znajduje się tu grupa jezior /Narocz, Młastro, Miadzioł, Świr, Wiszniew/, która łączy się z niziną rzeki Narocz. Wymienione wyżej jeziora są głębokie i nie nadają się do przejścia w bród, zaś zabagnione przesmyki między nimi i dolina Naroczy utrudniają ruch wojsk na tym obszarze.

Wał Święciański wciska się między Niziną Połocką a Niziną Narocz-Wileńską. Wzniesienia tego wału oddzielone są od siebie dolinami, które są zalesione i niejednokrotnie zabagnione.

Wał Brasławski natomiast rozczłonkowany jest grupą jezior Pojezierza Litewskiego. Wysokości względne tego obszaru dochodzą do 80m, w wyniku czego kąt spadku terenu jest stosunkowo duży.

2.2. Wody śródlądowe

Rzeki i kanały

Rzeki Białorusi należą do zlewiska Morza Bałtyckiego i Morza Czarnego. Mają one charakter rzek nizinnych: szerokie bagniste doliny i niskie, kręte, zarośnięte brzegi ich koryt, meandry i powolny prąd - to charakterystyczne cechy wszystkich rzek tego kraju. Do najważniejszych rzek Białorusi należą: Prypeć, Dniepr, Berezyna, Niemen i Dźwina.

Prypeć /779 km/ posiada cechy rzeki nizinnej: leniwy i zawiły bieg, niskie, słabo zarysowane brzegi; liczne rozgałęzienia, ramiona i starorzecza; szeroką przeważnie bagnistą i stale nawadnianą dolinę, o słabo zarysowanych krawędziach.

Prypeć przyjmuje szereg obustronnych dopływów w następującej kolejności: lewobrzeżne - Bobryk, Cnę, Śmierć, Łań, Ptycz, Tremła i Ipa, oraz prawobrzeżne - Horyń, Stwiga i Uboró.

Sredni spadek zwierciadła wody na odcinku od Pińska do ujścia /555 km/ wynosi około 0,07%, przy czym na odcinku od Mozyrza do ujścia /199 km/ tylko 0,026% /długość doliny rzecznej na tym odcinku wynosi 120 km/.

Dolina rzeki w górnym i środkowym biegu nie posiada wyraźnie zarysowanych brzegów. Jest to swego rodzaju zapadłość, wypełniona przez zwarte kompleksy bagien lub lasów bagnistych, z którą łączą się również niekształtowane doliny dolnych biegów licznych obustronnych dopływów, co powoduje, że w środkowej części Polesia olbrzymie obszary stanowią wspólną dolinę dla całego spłotu rzek i rzeczek.

Szerokość właściwej doliny Prypeci waha się w górnym biegu rzeki od 2 do 7 km, za ujściem Stochodu do 20 km a dalej do 30 km. Dno doliny wypełniają obszary bagien otwartych lub zalesionych, w wyniku czego jest ona dużą przeszkodą dla wojsk. W okresie wiosennych roztopów poza stałymi przeprawami staje się nie do przebycia.

Od połączenia Strumienia z Prypecią do Mozyrza dolina ma szerokość 4-30 km. Znajdują się tu łąki lub podmokłe lasy a miejscami bagna poprzerzynane licznymi starorzeczami, kanałami, odnogami, rzeczkami i strumieniami.

W rejonie Mozyrza dolina prawego brzegu rzeki ma szerokość tylko 300 m /występują tu Wzniesienia Mozyrskie/ i posiada charakter łąkowy. Natomiast dolina lewobrzeżna stanowi rozległe moczary i podmokłe łąki. W końcowym odcinku rzeki dolina jej ma szerokość 8-20 km i stanowi równinę, o glebie płaszczystej, miejscami torfiastej, poprzerzynaną licznymi odnogami, kanałami i starorzeczami. Dostępna jest jedynie w porze suchej.

Krawędzie doliny występują tylko na niewielkich odcinkach. Najwyższe krawędzie /20-100 m/, strome i miejscami urwiste tworzą

Wzniesienia Mozyrskie, pozwalające na głęboki wgląd w dolinę lewobrzeżną. Koryto rzeki, kręte, często zmienia swe położenie i kierunek. Jego szerokość w górnym biegu rzeki dochodzi do 20 m. Od połączenia Zgniłej Prypeci szerokość jej dochodzi do 120 m, po przyłączeniu Horynia 200 m, a w Mozyrzcu 200 - 350 m. Poniżej Mozyrzcu szerokość głównego koryta dochodzi do 550 m.

Głębokość rzeki w górnym biegu wynosi od 0,6 do 2,5 m, w dolnym zaś od 0,2 do 12 m. Prędkość prądu waha się w granicach od 0,2 do 0,7 m/sek.

Rozlewy wiosenne następują w końcu marca i trwają zwykle do połowy maja. Najwyższy stan wody trwa 2-8 dni. Najniższy stan wody osiąga w sierpniu. Zamarzanie rzeki następuje w końcu listopada a grubość lodu osiąga 20-70 cm.

Znaczenie Prypeci dla działań wojennych, tak ze względu na jej olbrzymią masę wody, jak też szeroką, silnie nawodnioną dolinę, jest bardzo duże. Przecina ona wszystkie szlaki rokadowe tak kolejowe jak i kołowe, dzieląc cały obszar Polesia na duże części: północną i południową, stanowiąc zarazem główną oś wszystkich operacji w kierunku wschód-zachód. Dopływy Prypeci przedstawia tabela 1.

Dniepr /od źródeł do ujścia 2150 km/ wypływa z bagien Mszar /na wysokości 180 m n.p.m. i tworzy na odcinku Mohylów - Kijów /686 km/ wschodnią granicę Polesia. Najważniejsze jego dopływy prawobrzeżne: Berezyna, Prypec i Teterów oraz lewobrzeżne: Soż i Desna.

Spadek zwierciadła wody na odcinku Mohylów a ujściem Prypeci wynosi do 0,2‰ a dalej do Kijowa zaledwie 0,1‰.

Szerokość doliny waha się od 3 do 20 km, miejscami nawet do 30 km. Dno doliny piaszczyste, piaszczysto-gliniaste lub bagniste, porośnięte zaroślami.

Szerokość koryta jest zmienna. Na odcinku Orsza-Mohylów waha się w granicach 60-200 m a na odcinku Mohylew - ujście Soża - 80-350 m;

Tabela 1

Charakterystyka dopływów Prypeci

Nazwa rzeki	Długość całkowita /km/	Szerokość koryta /m/	Głębokość	Charakter dna koryta	Szerokość doliny rzecznej /km/	Charakter doliny
1	2	3	4	5	6	7
<u>Dopływy prawobrzeżne</u>						
Wyżewka	64	5-20	0,8-2	piaszczyste, muliste	1-2	bagnista, żakowa
Turja	241	40-50	1-4	grząskie	0,5-4	bagnista
Brzeszoza	26	1-7	1-3	muliste	0,5-2	bagnista
Koroszeńka	38	2-10	1-3	muliste	1-4	bagnista, żakowa
Stochod	220	10-50	1-3 /12/	muliste	3-4	bagnista
Styr	482	do 120	2-4 /12/	piaszczyste, muliste	1-8	bagnista
Horyń	572	60-100	2-5	piaszczyste, muliste	2,5	bagnista, zalesiona
Stwiga	152	20-60	1-3	twarde, piaszczyste,	2-8	bagnista
Uborć	251	10-30	0,5-3,5	muliste	1-6	bagnista
Ślaweczna	153	do 60	0,5-3	piaszczyste, muliste	1-6	bagnista, zalesiona

1	2	3	4	5	6	7
Dopływy lewobrzeżne						
Jasioła	236	20-40 /130/	1,5-3	muliste, piaszczyste	1-8	bagnista
Bobryk	82	5-20 /50/	do 5	piaszczyste, muliste	1-4	bagnista, zalesiona
Cra	104	30-50	do 3	muliste	do 2	bagnista, zalesiona
Łań	185	do 30	1-3	muliste	do 3	bagnista, zalesiona
Słucz	197	15-45 /80/	1-3 /8/	muliste	1-3	łąkowa
Ptycz	388	20-100	1,5-3	piaszczyste	1-5	łąkowa, bagnista

miejscami występują rozlewy do 400 m szerokości, lub zwężenia do 50 m. Na odcinku Łojów - Kijów szerokość koryta waha się od 200 do 1500 m; miejscami 1,5-2 km.

Głębokość na odcinku Mohylew - ujście Prypeci wynosi 2-8 m; częste głębie do 14 m. Szybkość prądu waha się od 0,3 do 0,8 m/sek. Podczas wiosennych rozlewów i wysokiej wody prędkość prądu dochodzi do 2 m/sek.

Dno koryta tworzą twarde pokłady kamieniste lub ubite piachy, natomiast wierzchnia warstwa składa się z ruchomego piasku, który tworzy ruchome mielizny i ławice. Brzegi przeważnie odkryte; na odcinku Mohylów - ujście Berezyny suche, 2-7 m wysokości piaszczysto-gliniaste, strome lub urwiste. Na odcinku ujście Berezyny - Łojów brzegi suche, piaszczyste, najczęściej strome, przeciętnie 8-15 m miejscami do 25 m wysokości. Na odcinku Łojów ujście Prypeci - piaszczyste, dostępne do 5 m wysokości.

Rozlewy wiosenne następują w kośćcu marca i trwają do maja. Zalewają one całą dolinę /do 15 km/.

Dniepr przecina południkowo prawie całe terytorium Białorusi. Ze względu na to, że charakter koryta i doliny utrudniają forsowanie rzeki poza przeprawami stałymi Dniepr jest poważną przeszkodą, zmuszającą do korzystania z nielicznych przepraw stałych. Rzeka ta odgrywa jednak ważną rolę jako linia komunikacyjna, która może znacznie odciążać rękodrowne linie kolejowe i kołowe.

Jako droga wodna Dniepr jest związany z Berezyną i Prypecią, mającymi także duże znaczenie komunikacyjne: Berezyna jako linia rękodrowna a Prypeć - dofrontowa.

Berezyna /640 km/ ma charakter rzeki nizinnej. Jej szerokość waha się od 70 do 250 m i przeciętnie wynosi około 100 m, przy głębokości 2-5 m. Prędkość prądu wynosi 0,4-0,6 m/s, a podczas wysokiej wody dochodzi do 2 m/s. Dno jest nierówne, przeważnie piaszczyste,

miejscami żwirowe. Brzegi koryta niskie, przeważnie podmokłe i pokryte zaroślami.

Szerokość doliny waha się od 2 do 9 km, przy czym dolina lewobrzeżna, prawie na całej długości jest szersza, aniżeli prawobrzeżna.

Rozlewy wiosenne następują zazwyczaj w końcu marca i trwają do maja, podnosząc stan wody o 1-2 m.

Berezyna, podobnie jak Dniepr przecina wszystkie szlaki dofrontowe, tak kalejowe jak też i kołowe, ciągnące się w kierunku wschód-zachód. Znaczenie rzeki, jako przeszkody, podnosi w znacznym stopniu charakter szerokiej doliny rzecznej, której dostępność, zwłaszcza w dolnym biegu, jest ściśle uzależniona od pory roku oraz od szerokości i długo trwałości rozlewów wiosennych.

Niemen płynie w szerokiej dolinie, pokrytej miejscami zabagnionymi lasami. Rzeka posiada liczne zakola i zmienną szerokość. Przy ujściu Szczary szerokość jej wynosi 80-120 m.

W górnym biegu rzeki przejście w bród jest względnie łatwe. Przy ujściu Szczary zaś jest możliwe tylko podczas długotrwałych suszy. Powyżej Szczary dolina Niema jest bagnista. Rzeka na szerokość około 70 m, a głębokość 1,5 m.

Dźwina w jej górnym biegu ma 100-120 m szerokości. Posiada liczne dopływy, z których Dzisienka ma 60 m szerokości /przy ujściu/. Cechą charakterystyczną Dźwiny jest występowanie kamieni podwodnych, które utrudnia żeglugę. Dźwina ma cechy rzeki nizinnej - płynie leniwie i ma zawiły bieg, niskie i słabo zarysowane brzegi. Posiada także liczne starorzecza i zabagnioną dolinę. Na niektórych odcinkach zmienia jednak charakter, zwłaszcza na odcinkach gdzie przełamuje się przez wzniesienia, w górnym jej biegu.

System Kanału Królewskiego składa się z dopływu Bugu - Muchawca, Kanału Królewskiego i Piny /ogółem 213 km długości/ oraz sieci kanałów zasilających. Kanał Królewski ma długość 79 km, szerokość 20-23 m a głębokość 1,5-2 m. Brzegi kanału stanowią nasypane wały 2-3 m wysokości. Ogółem na odcinku od Brześcia do Pińska znajduje się 22 jazów i śluz /z tego na Kanaale Królewskim - 7/, na których spiętrzenie wynosi 0,5-1,2 m.

System Kanału Królewskiego zasilany jest przez szereg kanałów bocznych wodami z pobliskich jezior. Należą do nich Orzechowski /33 km długości, 10-15 m szerokości i 0,7-2 m głębokości/, Turski /52 km, 8-12 m, 3 m/, Białojezierski /20 km, 20 m, 3 m/ i Królowej Bony /42 km/.

Kanał Ogińskiego, 55 km długości, łączy dorzecze Dniepru /przez Jasioldę / z dorzeczem Niemna /przez Szczarę/. Szerokość kanału wynosi 12 m. Posiada 10 śluz i 3 jazy. Na odcinku Telechany - Jasiotola, po obu jego stronach biegą kanały odwadniająco-zasilające, połączone z kanałem głównym.

Kanały melioracyjne mają szerokość 4-8 /rzadziej do 10/ m a głębokość 1-1,5 m. Na poszczególnych odcinkach kanały te stanowią skanalizowane /pogłębione i sprostowane/ koryta rzek. Najwięcej występuje ich na Polesiu a znacznie mniej na Pojezierzu Białoruskim.

Jeziora i bagna

Na terytorium Białorusi najliczniej występują jeziora bagienne. Ich głębokość jest przeważnie niewielka /3-8 m/, lecz dno jest najczęściej pokryte grubą /do 5 m/ warstwą szlamu, mułu i łu. Występują one głównie na Polesiu i uniemożliwiają przekroczenie nawet miejsc zupełnie płytkich.

Jeziora powstałe wskutek ruchu skorupy ziemskiej i wylania wód artezyjskich w odróżnieniu od bagiennych są przeważnie głębokie, o dnie i brzegach twardych, piaszczystych lub żwirowatych. Na Białorusi występują one dość rzadko i nie stanowią większej przeszkody dla ruchu wojsk, gdyż ciałniny między nimi są bardziej dostępne, niż ciałniny jezior bagiennych.

Jeziora polodowcowe /moreny czołowej i dennej/ występują na Pojezierzu Białoruskim oraz w południowo-zachodniej części Polesia. Ich głębokość sięga do 25 m; posiadają twarde, piaszczyste dno, Brzegi tych jezior są dotępne a linie izobat mają przebieg odpowiadający ukształtowaniu terenu.

Jeziora przepływowe /dawne meandry lub starorzecza/ występują wzdłuż rzek, zwłaszcza Prypeci. Znaczenie taktyczne tych jezior jest ściśle związane z rzeką.

Zamarzanie jezior rozpoczyna się o kilka dni wcześniej niż zamarzanie sąsiednich rzek. Skorupa lodowa wytwarza się przy mrozie -10° do -15° w przeciągu 5-9 dni, osiągając grubość 0,3-0,8 m, zależnie od siły mrozu. W tym okresie jeziora wykorzystywane są jako drogi zimowe.

Bagna Białorusi są ściśle związane z rzekami. Grupują się one przy tych rzekach, których ukształtowanie dolin najbardziej sprzyja szerokim i długotrwałym rozlewom wiosennym. O wielkości zabagnienia dorzeczy Prypeci i jej dopływów świadczą dane zawarte w tabeli 2.

2.3. Roślinność

Lasy na Białorusi zajmują 30% powierzchni kraju. Występują one na całym terytorium, przy czym istnieje zróżnicowanie w szacie roślinnej, wynikające z rozmieszczenia gleb i warunków

Tabela 2

Zabagnienie dorzecza Prypeci
i jej dopływów

Lp.	Nazwa rzeki	Długość km	Powle- rzcznia km ²	% zabag- nienia w granicach Polesia	Spadek dorzecza
1.	Prypeć				
	- od źródeł Pińska		2200	24	0,0002
	- od Pińska do ujścia /dorzecze prawo- brzeżne/		5100	28	
	- od Pińska do ujścia /dorzecze lewo- brzeżne/		4200	40	0,0001
2.	Dopływy prawobrzeżne				
	Turja	241	2700	27	0,0002
	Stochod	220	3300	25	0,0002
	Styr	482	10500	30	0,0002
	Stubla	76	1000	52	
	Horyń	572	25400	36	0,0002
	Słucz pld.	488	13500	28	0,0002
	Stwiga	152	2310	35	0,0003
	Uborć	251	5500	21	0,0003
	Sławeczna	153	3000	28	0,0004
	Uż	297	6600	6	0,0004
3.	Dopływy lewobrzeżne				
	Pina	83	2100	40	0,0001
	Jasiołda	238	4150	39	0,0001
	Bobryk	82	1500	42	0,0002
	Cma	104	1600	70	0,0002
	Smierć	38	700	70	0,0003
	Iań	185	2500	40	0,0003
	Słucz ptn	197	4750	30	0,0002
	Bobrycz	74	650	15	0,0003
	Ptycz	388	5800	14	0,0003
	Oresa	160	2700	27	0,0002
	Trempła	66	790	38	-
	Ipa	90	1200	32	0,0002
	Wit	138	1350	30	-
	Braginka	140	1420	35	-

klimatycznych. Są to więc lasy iglaste i mieszane, wrzosowiska a także roślinność odpowiadająca zupełnie odmiennym sferom klimatycznym jak np. wierzba lapońska, brzoźka karłowata i inne.

Z drzew szpilkowych najbardziej rozpowszechniona jest sosna rosnąca na piaskach lub torfach ruchowych. Do drzewostanu sosnowego zazwyczaj domieszane są drzewa liściaste, zwłaszcza brzoza, olcha i osika, a rzadziej dąb.

Główne skupiska lasów sosnowych znajdują się w środkowej części kraju i ciągną się szerokim pasem od Połocka i jeziora Narocz do Dwiny, wzdłuż Berezyny i Ptycza.

Lasy dębowe występują rzadko. Największe skupiska drzew dębowych znajdują się w rejonie Turowa oraz w międzyrzeczu Prypeci i Dniepru.

Brzoza na Białorusi jest drzewem bardzo pospolitym - występuje w całym kraju. Największe jej skupiska znajdują się na Polesiu, między Mińskiem a Bobrujskiem, na północ od Orszy oraz na Nizinie Połockiej.

Osika również jest drzewem dość pospolitym. Główne jej skupisko występuje na Polesiu.

Lasy na Białorusi w dużym stopniu są zabagnione i podmokłe. Z tego powodu stanowią znaczną przeszkodę dla ruchu wojsk.

2.4. Klimat

Klimat Białorusi jest na ogół łagodny, bez gwałtownych zmian temperatury, lecz wilgotny i niezdrowy. Widoczne są nieznaczne różnice w klimacie między wschodnią i zachodnią częścią kraju, zwłaszcza w wahaniami temperatury, które w miarę posuwania się na wschód stają się bardziej ostre i gwałtowne. Największe różnice między wschodnią i zachodnią częścią Białorusi występują

zimą, najmniejsze zaś latem, gdyż izotermy lipca mają układ zbliżony do równoleżnikowego /rys.2/.

Najmniejsza ilość opadów występuje w południowo-wschodniej części kraju, największa zaś w północno-wschodniej /w trójkącie Mińsk-Mohylaw-Witebsk-Połock/.

W dorzeczu Prypeci średnia temperatura w styczniu wynosi -7°C , w lutym $-5,5^{\circ}$, w marcu $-1,4^{\circ}$, w kwietniu $6,1^{\circ}$, w maju $13,2^{\circ}$, w czerwcu $16,2^{\circ}$, w lipcu $18,6^{\circ}$, w sierpniu $17,3^{\circ}$, we wrześniu $12,4^{\circ}$, w październiku $6,8^{\circ}$, w listopadzie $-0,5^{\circ}$ i w grudniu $-4,6^{\circ}\text{C}$. Średnia roczna temperatura wynosi $6,1^{\circ}\text{C}$. Ze zmianą temperatury wiążą się okresy ruszania lodów, względnie zamarzania rzek. Okresy te dla ważniejszych rzek Białorusi przedstawia tabela 3.

Tabela 3
Okresy ruszania lodów i zamarzania rzek

Rzeka	Data		Liczba dni w roku wolnych od lodów	Ruszanie lodów		Zamarzanie	
	ruszania lodów	zamarzania		najwcześniejsze	najpóźniejsze	najwcześniejsze	najpóźniejsze
Dniepr							
- Mohylów	4.04	1.12	241	10.03	18.04	17.11	24.12
- Łojów	31.03	8.07	252	6.03	12.04	21.11	4.01
Berezyna							
- Bobrujsk	7.04	5.12	242	5.03	18.04	7.11	19.12
Prypeć							
- Mozyrz	23.03	8.12	256	25.02	13.04	18.11	10.01
Pina							
- Pińsk	27.03	2.12	250	1.03	12.04	9.11	21.12

Rozdział 3. LUDNOŚĆ, JEJ ROZMIESZCZENIE I STRUKTURA

Białoruś zamieszkuje 10,2 mln mieszkańców. Średnia gęstość zaludnienia wynosi 50 osób/1 km² powierzchni, lecz rozmieszczenie ludności w kraju jest nierównomierne. Największa gęstość zaludnienia występuje w obwodzie mińskim i wynosi ponad 70 osób/km². W obwodach graniczących z Polską, brzeskim i grodzieńskim, gęstość ta wynosi około 50 osób/km², a w obwodzie graniczącym z Rosją, witebskim, 40 osób/km².

Zróżnicowanie w gęstości zaludnienia występuje także w poszczególnych obwodach. Najślabiej zaludnione są niektóre rejony Polesia oraz Pojezierza Połockiego.

Na Białorusi, podobnie jak w innych republikach istnieją silne ruchy migracyjne, wskutek czego zmniejsza się liczba ludności wiejskiej a zwiększa miejskiej. W wyniku tych ruchów w ostatnim dziesięcioleciu liczba ludności miejskiej wzrosła o około 700 tys. osób i obecnie wynosi ponad 6 mln.

Około połowy ludności kraju koncentruje się w dwudziestu miastach, z których 12 przekracza 100 tys. Są to: Mińsk /1589 tys./, Homel /500 tys./, Mohylew /359 tys./, Witebsk /350 tys./, Grodno /270 tys./, Brześć /258 tys./, Bobrujsk /223 tys./, Baranowicze /159 tys./, Borysów /144 tys./, Orsza /123 tys./, Pińsk /119 tys./ i Mozyrz /101 tys./.

pozostałe większe miasta to: Młodeczno /90 tys./, Nowopołock /90 tys./, Soligorsk /86 tys./, Połock /85 tys./, Lida /78 tys./, Reczyca /75 tys./ i Swietłogorsk /70 tys./.

Struktura narodowościowa Białorusi jest niejednorodna /tabela 4 /, gdyż kraj ten oprócz Białorusinów zamieszkuje Rosjanie, Polacy, Żydzi i inni.

Tabela 4

Struktura ludności Białorusi

Grupa narodowościowa	Liczba ludności w tys.	Procentowy udział w ogólnej liczbie ludności kraju
Białorusini	8058	79,0
Rosjanie	1326	13,0
Polacy	428	4,2
Żydzi	143	1,4
inne	245	2,4

Rozdział 4. BAZA EKONOMICZNA

Surowce naturalne Białorusi to: węgiel brunatny, ropa naftowa, sól kamienna i potasowa, dolomity, margle, gliny, piaski /szlifierskie i budowlane/ oraz kamienie budowlane.

Węgiel brunatny występuje w rejonie Żytkowicz nad Prypecią. Torf natomiast występuje w wielu rejonach kraju. Jednak najwięcej pokładów torfu znajduje się w terenach nizinnych, czyli na Polesiu, wzdłuż Prypeci i Dniepru, oraz wzdłuż Dźwiny i Niemna.

Ropa naftowa wydobywana jest na obszarze ograniczonym rzekami: Ptycz, Berezyna, Dniepr i Prypeć. Główne ośrodki jej wydobycia znajdują się w pasie Reczyca - Świetogorsk. W Świetogorsku znajduje się także sól kamienna /25% zasobów Związku Radzieckiego/. Natomiast sól potasowa znajduje się w Soligorsku /pod względem wydobycia - drugie miejsce w Związku Radzieckim/.

Kamienie budowlane eksploatowane są w rejonie Mikaszewicz /na wschód od Pińska nad Prypecią - na wysokości ujścia Horynia/.

Energetyka Białorusi bazuje na miejscowych surowcach. Z tego powodu zdecydowana większość elektrowni opalana jest węglem brunatnym. Innego typu elektrownie należą do nielicznych. Są to między innymi mińska elektrownia jądrowa oraz elektrownia wodna w Osinowicach. Najważniejsze elektrownie Białorusi przedstawia tabela 5 a ich rozmieszczenie oraz główne linie energetyczne rys. 3.

Przemysł skoncentrowany jest w kilku rejonach kraju. W Nowopołocku i Mozyrzu rozwija się przemysł petrochemiczny. Natomiast chemiczny znajduje się w Połocku, Nowopołocku, Mohylewie, Borysowie, Bobrujsku, Świetogorsku, Kalinkowiczach i Lidzie.

Przemysł maszynowy i metalowy znajduje się m.in. w Połocku, Orszy, Mohylewie, Howlu, Bobrujsku, Mozyrzu, Borysowie, Słucku

Tabela 5

Najważniejsze elektrownie Białorusi

Lp.	Położenie /nazwa/ elektrowni	Rodzaj elek- trowni	Lp.	Położenie /nazwa/ elektrowni	Rodzaj elektrowni
1.	Mińsk	J	11.	Nowopołock	C
2.	Mińsk	C	12.	Witebsk	C
3.	Grodno	C	13.	Łukomak	C
4.	Lida	C	14.	Orsza	C
5.	Baranowicze	C	15.	Mohylew	C
6.	Brześć	C	16.	Bobrujsk	C
7.	Bereza	C	17.	Świętłogorsk	C
8.	Pińsk	C	18.	Homel	C
9.	Żodino	C	19.	Mozyrz	C
10.	Położock	C	20.	Osinowice	W

Wilejce, Brześciu, Wołkowysku, Grodnie, Lidzie.

Samochody i traktory produkuje się w Mińsku, Żłobinie i Mohylewie, a maszyny rolnicze w Mołodecznie.

Przemysł celulozowo-papierniczy znajduje się w Dobruszy /k.Homla/, Marinej Górcie /połudn.-wschód-Mińsk/, Czasznikach /k.Lepła/ i Szklawie /póln. Mohylew/.

Pozostałe gałęzie produkcji przemysłowej rozmieszczone są w ośrodkach całego kraju. Są to jednak ośrodki o znaczeniu lokalnym a nie krajowym. Rozmieszczenie przemysłu na Białorusi przedstawia rys. 3.

Rozdział 5. ELEMENTY OPERACYJNEJ OCENY TERENU

5.1. Wybrane elementy infrastruktury technicznej i militarnej

Białoruś ze względu na swoją przeszłość historyczną posiada sieć komunikacyjną o specyficznym kształcie, gdyż jej zachodnią część przez wieki związana była z Polską a wschodnią z Rosją. Ponadto na kształt sieci komunikacyjnej omawianego kraju znaczny wpływ wywarły warunki fizycznogeograficzne, zwłaszcza na Polesiu. Z tych powodów główne szlaki komunikacyjne biegnące ze wschodu przez bramę smoleńską, na terytorium Białorusi rozchodzą się w kierunku południowo-zachodnim i północno-zachodnim, a następnie zbiegają koncentrycznie w Warszawie. Natomiast niewiele jest dróg o kierunku południkowym, rękodowych, dla budowy których Polesie stanowiło największą przeszkodę.

Przez terytorium Białorusi przebiegają trzy ważne tranzytowe szlaki kolejowo-samochodowe. Są to:

- Moskwa - Smoleńsk - Mińsk - Brześć - Warszawa;
- St. Petersburg - Witebsk - Homel - Kijów - Odessa;
- Kijów - Homel - Bobrujsk - Mińsk - Wilno - Kaliningrad.

Ponadto znajdują się szlaki kolejowe i samochodowe o znaczeniu krajowym, łączące ze sobą główne ośrodki i okręgi przemysłowe, oraz drogi lokalne /rys.4 /.

Ze względu na rzadką sieć komunikacyjną na Białorusi ważnego znaczenia nabierają węzły komunikacyjne, które wiążą poszczególne linie kolejowe i drogi samochodowe. Najważniejsze z nich przedstawia tabela 6.

Stosunkowo dobrze na Białorusi jest rozwinięta żegluga śródlądowa. Do najważniejszych dróg wodnych należą: Prypeć - jako

droga dofrontowa oraz Berezyna i Dniepr - jako drogi rokadowe.

Spośród innych elementów infrastruktury technicznej i militarnej na uwagę zasługują lotniska wojskowe, których jest ponad 40. Ich rozmieszczenie jest dość równomierne, niemniej jednak nieco większa gęstość sieci lotnisk znajduje się w obwodach graniczących z Polską. Schemat sieci lotniczej Białorusi przedstawia rys. 5.

Tabela 6

Lp.	Nazwa węzła komunikacyjnego	Charakterystyka węzła komunikacyjnego
1.	Brześć	Twierdza osłaniająca linie kolejowe do Moskwy, Kijowa, Petersburga, Warszawy i Chełma. Wiąże północny i południowy obszar operacyjny. Narażony na ciągłe wojny. Brześć był systematycznie odbudowywany.
2.	Kobryń	Stanowi węzeł dróg do Brześcia, Słucka i Włodawy. Posiada przystań żeglugi śródlądowej i dużą stację kolejową.
3.	Baranowicze	Duży i ważny węzeł komunikacyjny, wiążący magistralę Mińsk - Warszawa z magistralą Wilno - Sarny.
4.	Grodno	Bardzo ważny węzeł komunikacyjny przez który biegnie magistrala St. Petersburg - Wilno - Białystok - Warszawa. Znajduje się tu także port rzeczny na Niemnie.
5.	Lida	Ważny węzeł kolejowo-drogowy łączący linie Połock - Grodno z linią Wilno - Baranowicze.
6.	Słonim	Ważny węzeł komunikacyjny, przez który przebiega linia dofrontowa Bobrujsk - Białystok oraz rokadowa Wilno - Brześć.
7.	Mińsk	Największy i najważniejszy węzeł komunikacyjny. Łączy magistrale Moskwa - Warszawa, Wilno - Kijów.
8.	Słuck	Węzeł na szlaku Brześć - Kobryń - Bobrujsk, w pobliżu zagłębia solnego /w Soligorsku/.

1	2	3
9.	Witebsk	Duży i ważny węzeł komunikacyjny, łączy magistralę Petersburg-Kijów z magistralą Smoleńsk-Ryga. Ma duże znaczenie operacyjne, gdyż leży w tzw. Bramie smoleńskiej.
10.	Orsza	Ważny węzeł komunikacyjny łączy magistralę kolejowo-drogową St Petersburg-Kijów z magistralą Smoleńsk-Mińsk. Posiada port rzeczny. Ma duże znaczenie operacyjne, gdyż leży w bramie smoleńskiej.
11.	Mohylew	Ważny węzeł kolejowo-drogowy, przez który przebiega magistrala St.Petersburg-Zytomierz /przez Polesie/.
12.	Bobrujsk	Duży węzeł kolejowy, drogowy oraz przystań żeglugi śródlądowej na Berezynie. Stanowi twierdzę w trójkącie utworzonym przez Berezynę i Bobrujsk.
13.	Połock	Węzeł komunikacyjny, który łączy linię dofrontową Łuki Wielkie-Lida z rokadą Smoleńsk-Dyneburg.
14.	Żłobin	Ważny węzeł kolejowy, przez który przechodzą szlaki: Orsza-Kalinkowicze; Mińsk-Kowel. Ponadto jest tu przystań rzeczna i stacja kolejowa.
15.	Mozyrz	Węzeł o dużym znaczeniu operacyjnym. Wiąże ważne szlaki dofrontowe z rokadowymi.
16.	Kalinkowicze	Węzeł kolejowy o dużym znaczeniu operacyjnym, wiążący szlak dofrontowy Łuniniec-Brześć z rokadowym Żłobin-Korosteń.
17.	Łuniniec	Jest jednym z najważniejszych węzłów Polesia, w którym krzyżują się linia nadprypecka z linią Baranowicze-Równa.
18.	Reczyca	Ważny węzeł komunikacyjny.
19.	Dawigródek	Ważny punkt operacyjny, jako dogodna przeprawa przez Horyń obok jego ujścia do Prypeci, na jednym trakcie Polesia, wiodącym ze wschodu na zachód. Przechodzi tu rokadowa linia Baranowicze-Łuniniec-Równa i dofrontowa Kowel-Korosteń.

1	2	3
20.	Pińsk	Jest węzłem dróg do Brześcia, Równego, Wołkowyska i Lunińca . Znajduje się tu także duża stacja kolejowa i port rzeczny. Od południa przesłaniają miasto niedostępne bagna Piny i Styru.

5.2. Ocena terenu

Rozpatrując terytorium Białorusi widzieć należy dwa obszary: południowy - Polesie i północny - Wyżyna Białoruska. Polesie, spełnia tu rolę szczególnie ważną, gdyż stanowić może osłonę skrzydeł armii i operujących na północy - na Wyżynie Białoruskiej oraz na południu - na Ukrainie. Ponadto stanowi ono ogniwo łączące obydwa obszary operacyjne.

Oceniając Polesie pod względem operacyjnym można stwierdzić, że łagodna jego rzeźba nie posiada odpowiednich form do wytyczania wielkich rubieży obronnych lub dogodnych punktów oporu. Jedynie wydmy i wzniesienia moreny czołowej będą miejscami decydowały o przebiegu linii obronnych. Rzeźba terenu nie stwarza dogodnych warunków obserwacji i ukrycia, a niewielkie wzniesienia będą miały znaczenie lokalne.

Na działania wojenne na Polesiu wpływać będą inne czynniki i elementy terenu. Będą to wody, bagna, zalesienia i drogi. One właśnie, ze względu na swoją odrębność, będą miały olbrzymie znaczenie tak w dowodzeniu, jak też dla przebiegu działań, gdyż będą ograniczały wykorzystanie odpowiednich środków i zastosowanie odpowiednich metod.

Lesisto-bagnisty charakter terenu, sprzyjał będzie działaniom małych oddziałów a utrudniał ruch, rozwijanie się, działanie i

zakwaterowanie oddziałów wielkich, związując je ze stałymi liniami komunikacyjnymi. Istniejące zaś linie komunikacyjne w tym terenie są bardzo wrażliwe na zniszczenia, gdyż posiadają dużo obiektów inżynieryjnych, które łatwo można zniszczyć i w ten sposób przerwać połączenia. Te specyficzne warunki Polesia uniemożliwiają planującemu natarcie o dużym rozmachu odpowiednie zastosowanie do tego celu środków materiałowych i ich kolejne wykorzystywanie w czasie natarcia.

Biorąc pod uwagę układ przeszkód naturalnych w postaci dolin rzecznych, bagien i lasów oraz warunki komunikacyjne, ściśle związane z tymi przeszkodami, Polesie można podzielić na trzy pasy południkowe, z których środkowy ograniczony liniami Słonim - Łohiszyn - Pińsk - Styr i Ptycz - Uborć jest najbardziej zabagniony i niedostępny. Może on stanowić osłonę podczas gdy skrajne, w tym zachodni są bardziej suche i dostępne, poprzecinane dogodnymi liniami komunikacyjnymi może być wykorzystany do koncentracji wojsk i stanowić podstawę wyjściową do operacji wojennych.

Niezależnie od południkowego podziału terenu Polesia, jako obszaru operacyjnego, uwzględnić należy jego podział w kierunku równoleżnikowym. Podział ten uwarunkowany jest szeroką i bagnistą doliną rzeki Prypeć. Rzeka ta rozdziałając cały obszar Polesia na dwa pasy równoleżnikowe: północny i południowy, jest wraz z Piną i kanałem Królewskim główną osią tego obszaru, na której położone są najważniejsze węzły komunikacyjne, jak Brześć nad Bugiem, Kobryn, Pińsk, Dawidgródek, Kalinkowicze i Mozyrz.

W odróżnieniu od Polesia północna część terytorium Białorusi, wyżynna, stwarza korzystne warunki do rozwijania operacji na dużą głębokość oraz na szerokim froncie. Działaniom takim sprzyja tak-

że sieć komunikacyjna, w której przeważają szlaki o kierunku równoleżnikowym. Charakterystyczną cechą tych dróg jest to, że zbiegają się koncentrycznie w Warszawie, czyli w miarę zbliżania się do terytorium Polski, zmniejsza się szerokość frontu.

Na omawianym obszarze można wyróżnić dwa kierunki operacyjne. Ich początek znajduje się w bramie smoleńskiej. W rejonie Mińska /główny węzeł komunikacyjny Białorusi/ rozdzielają się na dwa kierunki: Mołodeczno - Lidę - Grodno oraz Baranowicze.

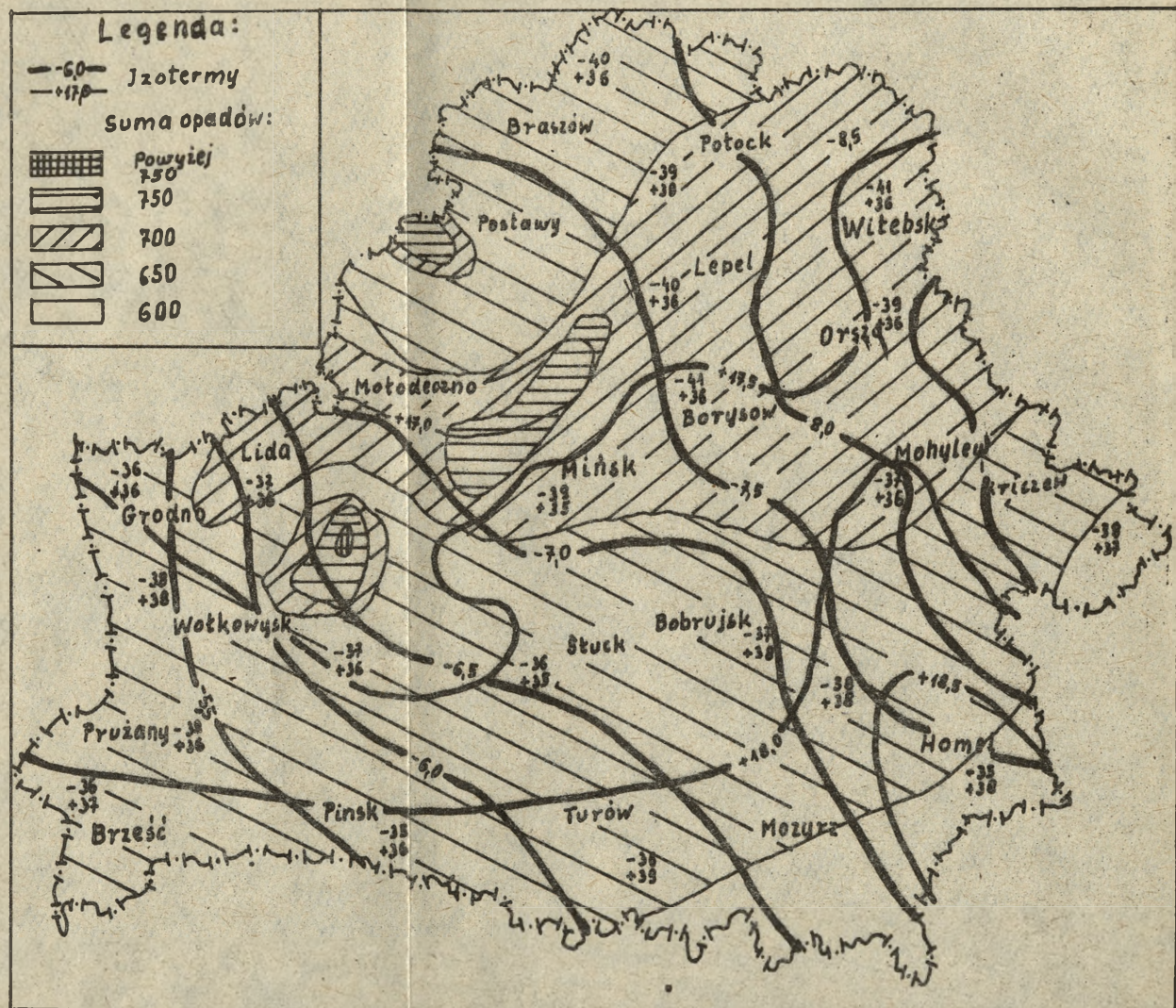
Na wymienionych kierunkach szczególnie ważną rolę odgrywają węzły komunikacyjne: Baranowicze, Lida i Słonim, które wiążą linie dofrontowe z rokadowymi.

Biorąc pod uwagę warunki terenowe oraz sieć komunikacyjną można przyjąć, że w ewentualnych działaniach bojowych koncentracja wysiłku może nastąpić na kierunku Baranowicze - Brześć. Kierunkiem pomocniczym w tym przypadku byłby kierunek Baranowicze-Białystok.

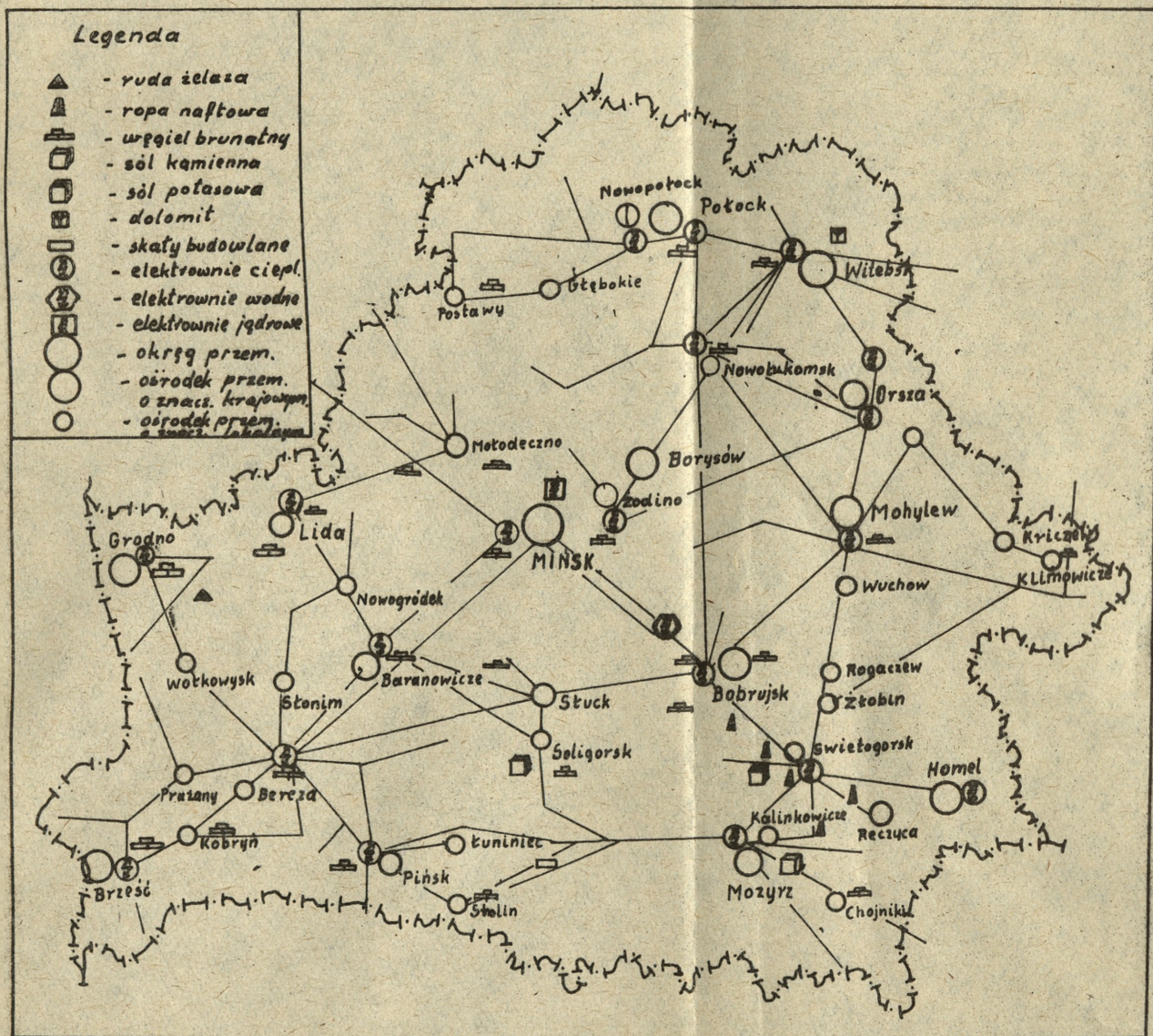
Uogólniając ocenę terytorium Białorusi można stwierdzić, że niezmiernie ważną cechą jest jego przestrzenność. Rzadka sieć osadnicza, zwłaszcza na Polesiu, i słabo rozwinięta sieć komunikacyjna sprawiają, że przestrzeń odgrywać może rolę hamulca wszelkich działań wojsk. Polesie **zaś stanowi** specyficzny obszar, który oddziela Wołyń i Podole od Wyżyny Białoruskiej.

Bibliografia

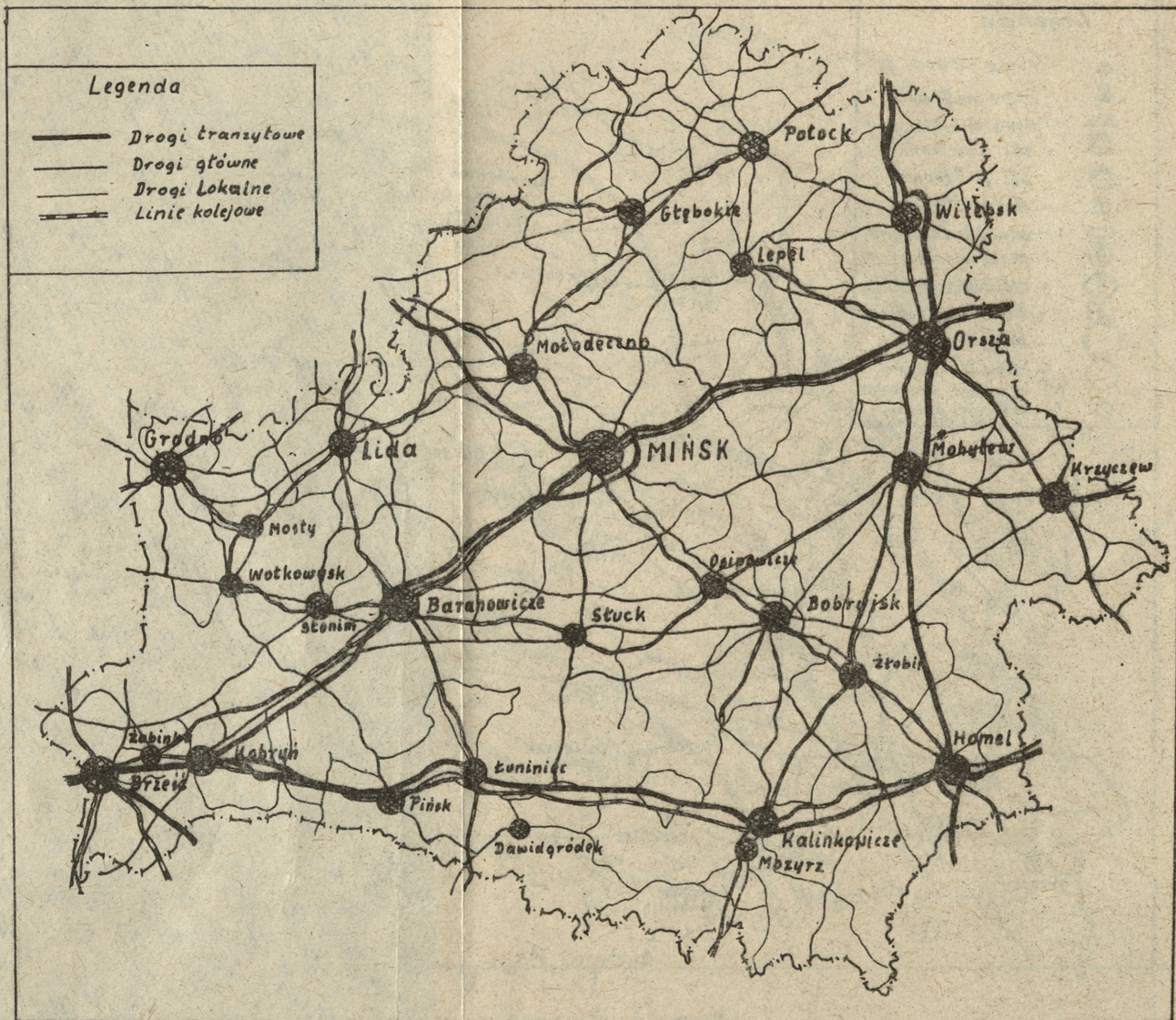
1. Geografia świata. Praca zbiorowa pod redakcją Józefa Barbaga. Warszawa 1985 r.
2. Geografia gospodarcza europejskich krajów demokracji ludowej. Warszawa 1970 r.
3. Encyklopedia świat w przekroju. Warszawa 1988 r.
4. Geografia wojenna - vademecum. Warszawa 1980 r.
5. J. Misztal. Surowce strategiczne. Warszawa 1974 r.
6. Z. Parucki. Geografia politycznai wojenna. Warszawa 1980 r.
7. J. Niezbrzycki. Polesie. Warszawa 1930 r.
8. R. Umiastowski. Geografia wojenna Rzeczypospolitej Polskiej. Warszawa 1924 r.
9. Białoruś. Wyd. PAP 1990 r.
10. L. Wasilewski. Litwa i Białoruś. Wyd. J. Nortkowicza, 1925 r.
11. Atlas oficerów. Moskwa 1984.
12. Mapy w skali 1:300 000 /wyd. WiG/ oraz mapy w skali 1:500 000 i 1:1 mln. Wyd. Szt. Gen. WP.



Rys. 2. Wybrane elementy klimatu



Rys. 3. Surowce, energetyka oraz ośrodki i okręgi przemysłowe.



Rys. 4. Sieć komunikacyjna i główne węzły komunikacyjne.



Rys. 5. Sieć lotnisk wojskowych i rurowciągow

