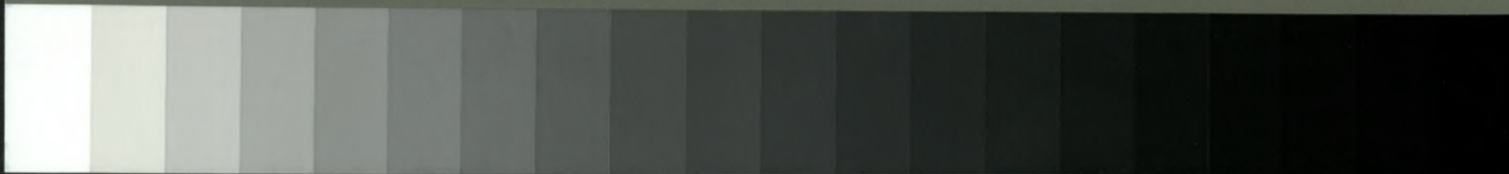




Grey Scale #13



A 1 2 3 4 5 6 M 8 9 10 11 12 13 14 15 B 17 18 19



AKADEMIA OBRONY NARODOWEJ
WYDZIAŁ WOJSK LĄDOWYCH
INSTYTUT DOWODZENIA

- Egz. nr. 11



ĆWICZENIE DOWÓDCZO - SZTABOWE

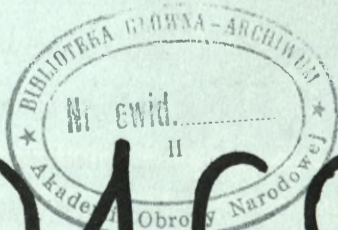
DZIAŁANIA OPERACYJNO-TAKTYCZNE
ZWIĄZKU TAKTYCZNEGO I ODDZIAŁU WOJSK LĄDOWYCH
ORAZ SIŁ POWIETRZNYCH

Temat:

660. PROCES DOWODZENIA, METODY I FORMY
ORGANIZACYJNE PRACY DOWÓDZTW
244. DZIAŁANIA BOJOWE SIŁ POWIETRZNYCH
W OPERACJACH WOJSK LĄDOWYCH.

ZAŁOŻENIE NR 1

Dla dowództwa 152 BZ



60169



Wręczyć dcy 152 BZ
w dniu 151600CZE03

Czas operacyjny 131600CZE03

Dokumenty odniesienia:

Mapa 1 : 50 000 według MTWNS:

N-34-88-91 (ABCD); 100-103 (ABCD); 112-115 (ABCD); 124-127 (ABCD); 136-140 (AB)

I

SYTUACJA OGÓLNA

1. MAZURIA

Mazuria prowadzi skrytą mobilizację części swoich sił. Siły powietrzne w trakcie przebazowywania na lotniska zapasowe. Wzdłuż granicy wykryto rozwinięte siły i środki rozpoznania RE i działań psychologicznych pracujące w systemie „reżimu pracy bojowej”. W całym pasie przygranicznym stwierdzono rozbudowę stacjonarnych węzłów łączności oraz intensywne prace inżynierskie na drogach dofrontowych. Systematycznie prowokowane są incydenty graniczne. BAL bez oznaczeń z aparaturą rozpoznawczą na pokładzie oraz cywilne samoloty sportowe systematycznie naruszają przestrzeń powietrzną. W ostatnim tygodniu personel dyplomatyczny Mazurii został odwołany „na konsultacje”.

Mazuria – w trakcie rozwijania swoich sił zbrojnych. Najwyższy stopień gotowości osiągnęły dwie brygady 3 DZ i po jednej brygadzie z 1 i 2 DZ które aktualnie są w trakcie batalionowych ćwiczeń zgrywających i mogą osiągnąć gotowość do działań w godzinach nocnych 13 lub porannych 14 czerwca. Drugorzutowa brygada 3 DZ i brygada pancerna 2 DZ kończy ćwiczenia kompanijne i rozpoczyna ćwiczenia batalionowe. Gotowość bojową do działań oddziały te mogą osiągnąć w godzinach południowych 14 czerwca. W rejonie na południe od DZIAŁDOWA wykryto elementy systemu rozpoznawczego 2 DZ. W 1 DZ stwierdzono zakłócenia w procesie mobilizacji w 12 BPanc w wyniku czego zdjęto dowództwo brygady. Jednocześnie stwierdzono prowadzenie prac fortyfikacyjnych na zachodniej granicy Mazurii przez pododdziały 11 BZ i 12 BPanc. Mobilizowana od podstaw rezerwowa 4 DZ w trakcie rozwijania 80 km na północ od granicy. Prawdopodobny czas osiągnięcia gotowości do działania za około 30 dni.

Od 10 czerwca systematycznie pod pozorem prac remontowych zamykane są kolejne przejścia graniczne.

2. WARSOWIA

Siły zbrojne Warszawy realizują przedsięwzięcia mobilizacyjnego rozwinięcia i przygotowują się do odparcia zbrojnej napaści MAZURII.

Wojska lądowe WARSOWII 7 DZ w składzie trzech brygad planują działania opóźniające, których celem jest - wspólnie z siłami OT i układu pozamilitarnego - powstrzymanie zgrupowań uderzeniowych MAZURII przed linią MARS, stworzenia dogodnych warunków do wykonania przeciwuderzenia siłami ZG WARSOWIA oraz 1KZ MNC i przejęcia inicjatywy.

Dowódca Warszawy zamierza – załamać operację zaczepną pierwszego rzutu operacyjnego przeciwnika na linii MARS w H+16 przy użyciu 7 DZ. Przeciwuderzeniem ZG WARSOWIA oraz 1 KZ MNC pobić przeciwnika w obszarze na północ od rz. WISŁA, BUG i NURZEC co stworzy warunki do odtworzenia pierwotnego położenia.

7 DZ będzie prowadzić działania opóźniające na północ od linii MARS dążąc do załamania natarcia przeciwnika na od linii MARS H+16, stwarzając warunki do wprowadzenia do bitwy ZG WARSOWIA i 1 KZ MNC. Siły te wykonują przeciwuderzenie, rozcinając pierwszy rzut operacyjny przeciwnika, rozbijając jego odwody w celu odtworzenia granicy państwowej zachowując gotowość do odparcia ewentualnego uderzenia odwodów MAZURII. Działania głębokie ukierunkowane będą na niszczenie infrastruktury komunikacyjnej w celu opóźnienia wejścia do bitwy odwodu MAZURII. Z chwilą odzyskania przewagi w powietrzu, zadaniem priorytetowym będzie niszczenie odwodów operacyjnych i strategicznych. Działania w obszarze tyłowym w pierwszej kolejności będą ukierunkowane na obronę przed działaniami wojsk powietrznodesantowych MAZURII w celu przeciwdziałania utracie elementów bazy logistycznej. Ze źródeł cywilnych. Główny wysiłek początkowo 7 DZ, następnie ZG WARSOWIA w trakcie przeciwuderzenia.

ZG WARSOWIA – ześrodkowuje się w obszarze zach. Warszawa – Mińsk Mazowiecki – Wyszaków. Po osiągnięciu pełnej gotowości bojowej: w gotowości do wykonania przeciwuderzenia z linii ZIELONA D+1 H+4

Odwód DWLad. WARSOWII. Po osiągnięciu pełnej gotowości bojowej: w gotowości do wykonania przeciwuderzenia i pobicia odwodów operacyjnych MAZURII.

II SYTUACJA SZCZEGÓŁOWA

1. MAZURIA

Mazuria – w trakcie rozwijania swoich sił zbrojnych. 1,2,3,4 DZ w rejonach wyjściowych.

- 3 DZ w rejonie: 1 km wsch. OLSZTYNEK (5440) 15 km zach SZCZYTNO.

Dwie brygady tej dywizji w trakcie batalionowych ćwiczeń zgrywających. Jedna brygada w trakcie kompanijnych ćwiczeń zgrywających. Prawdopodobny czas gotowości do działań zasadniczymi siłami w godzinach nocnych 13 lub porannych 14 czerwca. Drugorzutową brygadą w godzinach popołudniowych lub wieczornych 14 czerwca.

- 2 DZ bez 20 BZ ześrodkowana w rejonie: 20 km zach. IŁAWA. Jedna BZ w trakcie batalionowych ćwiczeń zgrywających może osiągnąć gotowość do działania w godzinach nocnych 13 lub porannych 14 czerwca. BPanc tej dywizji kończy zgrywanie kompanii. Czas jej gotowości do działania w godzinach południowych 14 czerwca. W rejonie na południe od DZIAŁDOWA wykryto elementy systemu rozpoznawczego 2 DZ. 20 BZ – 120 km na północ od granicy w trakcie rozbudowy fortyfikacyjnej zachodniej granicy. Prawdopodobny czas osiągnięcia gotowości do obrony w godzinach wieczornych 16 czerwca. Brygada w trakcie zgrywania plutonów

- W 1 DZ stwierdzono zakłócenia w procesie mobilizacji w 12 BPanc w wyniku czego zdjęto dowództwo brygady. Jednocześnie stwierdzono prowadzenie prac fortyfikacyjnych na zachodniej granicy Mazurii przez pododdziały 10 BZ i 12 BPanc. 11 BZ ześrodkowana w rejonie: SPYCHOWO (2442)- RUCIANE NIDA (3846). Prawdopodobny czas osiągnięcia gotowości do działania 14 czerwca w godzinach porannych.

Mobilizowana od podstaw rezerwowa 4 DZ w trakcie rozwijania 80 km na północ od granicy. Prawdopodobny czas osiągnięcia gotowości do działania za około 30 dni.

2. WARSOWIA

15 DZ po przegrupowaniu operacyjnym zajęła rejon ześrodkowania: WYSZKÓW /ED3127/, LIW /8503/, GRĘBKÓW /ED6291/, WESOŁA /ED1590 NIEPOREŃT/ED0208/, gdzie w godzinach nocnych odtworzy zdolność bojową. W dotychczasowych działaniach dywizja zwalczała grupy dywersyjno-rozpoznawcze i odpierała uderzenia LMB.

Dywizja otrzymała zadanie, przejść do natarcia z marszu w nakazanym pasie z linii ZIELONA. Rozbić przeciwnika w rejonie włamania i opanować obiekt NEPTUN skąd w H+16 zabezpieczyć wejście do walki 17 DZ.

Rozkaz operacyjny dla oddziałów i pododdziałów dywizji zostanie postawiony na SD 15 DZ 131800CZE03

151 BZ zajęła rejon ześrodkowania: KAMIENICZYK /ED3628/, wył. rz. LIWIEC, STRYCHÓWKA /4409/, 1km płd. WOLA RASZEWSKA /2010/, DRĘSZEW /2019/.

Z zarządzenia przygotowawczego dowódca 151 BZ dowiedział się, że brygada będzie nacierać w pierwszym rzucie 15 DZ.

SD brygady OBRĄB /ED3416/.

153 BPanc zajęła rejon ześrodkowania: JASIENIA /ED2707/, STANISŁAWÓW /EC 3793/, ZIELONKA /EC1095/. Z zarządzenia przygotowawczego dowódca 153 BPanc dowiedział się, że brygada będzie nacierać w odwodzie 15 DZ.

SD brygady POŚWIETNE /EC2897/.

152 BZ „L” zajęła rejon ześrodkowania: DRĘSZEW /ED1918/, WOLA RASZTOWSKA /ED1910, płn. ZIELONKA /EC1095, NIEPORĘT /ED0208/,

Z zarządzenia przygotowawczego dowódca 152 BZ”L” dowiedział się, że brygada będzie nacierać w pierwszym rzucie 15 DZ.

SD brygady RADZYMIN /ED1207/.

Z meldunków podwładnych dowódcy brygady wiadomo:

1521 bz znajduje się w rejonie ześrodkowania: REMBELSZCZYŻNA /ED0202/, CZARNA STRUGA /ED0881/, NOWA ZIELONKA /EC0996/,

Od uderzeń lotnictwa poniósł straty:

- w stanie osobowym – 7 zabitych, 2 rannych;
- w sprzęcie – zniszczony 1 BWP.

SD dowódcy batalionu AUGUSTÓW /ED0598/.

1522 bzmot znajduje się w rejonie ześrodkowania: NIEPORĘT /ED0208/, BIEDOCIE /ED0901/, REMBELSZCZYŻNA /ED0202/,

Od uderzeń lotnictwa przeciwnika poniósł straty:

- w stanie osobowym – 2 zabitych, 7 rannych;
- w sprzęcie – zniszczone 2 transportery, uszkodzony 1 transporter.

SD dowódcy batalionu Izabeli/ED0404/.

1523 baeromob znajduje się w rejonie ześrodkowania: 1 km zach. RYNIA /ED0513/, ŁĄKI RADZYMIŃSKIE /ED0810/, NIEPOREŃ /ED0208/, Od uderzeń lotnictwa przeciwnika poniósł straty:

- w stanie osobowym – 2 zabitych, 8 rannych;
- w sprzęcie – uszkodzone 3 samochody ciężarowe.

SD dowódcy batalionu BENIAMINÓW /ED0710/

1524 bkpow znajduje się w rejonie ześrodkowania: KULIGÓW /ED1217/, OSTRÓWEK /ED1415/, ŁOSIE /ED1211/,

Od uderzeń lotnictwa przeciwnika poniósł straty.

- w stanie osobowym – 11 zabitych, 18 rannych;
- w sprzęcie – w trakcie ustalania.

a) położenie pozostałych pododdziałów brygady – Sytuacje rodzajów wojsk.

III

DANE DODATKOWE

1. Ukompletowanie pododdziałów brygady w stanie osobowym 90%, w sprzęcie 95%.
2. Warunki meteorologiczne jak w czasie trwania ćwiczenia.

IV

PRACA DO WYKONANIA

1. Pobrać i skleić mapy na które nanieść niezbędne informacje z założeń.
2. Sprawdzić system łączności z podwładnymi i przełożonym do 151800CZE (czas astronomiczny).
3. Zebrać meldunki od podległych pododdziałów o położeniu na 131800 CZE (czas operacyjny).
4. Do 141000 CZE złożyć meldunki przełożonemu.
5. Przygotować się do kierowania podległymi komórkami organizacyjnymi sztabu oraz pododdziałami.

ZAŁĄCZNIKI

1. Sytuacja polityczno-militarna.
2. Skład bojowy i ukończenie strony ćwiczącej 15 DZ
3. Identyfikator składu bojowego i ukończenia strony przeciwnej.
4. Sytuacja rozpoznawcza.
5. Sytuacja WE.
6. Kodowanie mapy KM-3.
7. Sytuacja wojsk OPL.
8. Sytuacja LWŁąd.
9. Sytuacja artylerii.
10. Sytuacja wojsk inżynierskich.
11. Sytuacja wojsk obrony przeciwchemicznej.
12. Sytuacja łączności.
13. Sytuacja wojsk OT.
14. Sytuacja logistyczna.
15. Sytuacja ogniw pozamilitarnych.
16. Sytuacja Sił Powietrznych (oddz. wydawnictwo).

SYTUACJA POLITYCZNO-MILITARNA

Dla celów szkoleniowych ćwiczenia powołano sześć nieistniejące realnie struktur państwowych: Warszawę, Mazurię, Kaszubię, Poznanię, Suwalię i Pomeranię. Terytorialnie państwa te zlokalizowane zostały na obszarze Rzeczypospolitej Polskiej i w żadnym punkcie nie przekraczają jej rzeczywistych granic. W aspekcie prawnym przyjęto również przepisy prawa państwowego i międzynarodowych konfliktów zbrojnych obowiązujące w Rzeczypospolitej Polskiej.

PRZECIWNIK – MAZURIA.

a). Informacje ogólne:

Państwo to położone jest na północy, w dolnym biegu rzeki Wisła. Obszar tego państwa obejmuje około 70 tys. km² i zamieszkaany jest przez 16 mln ludności. Państwo to posiada dobrze rozwinięty przemysł zbrojeniowy. Specjalizujący się między innymi w produkcji samolotów myśliwskich i śmigłowców oraz uzbrojenia i wyposażenia dla wojsk lotniczych. Ponadto produkuje się broń strzelącą i środki walki, głównie uzbrojenie konwencjonalne.

Mazuria jest państwem średnio rozwiniętym przemysłowo. Posiada dobrze rozwinięty przemysł elektroniczny i przetwórczy. Słabo rozwija się przemysł ciężki, czego powodem jest słaby popyt na jego produkty występujący w tym regionie Europy. Stagnacja, a wręcz spadek wymiany handlowej z państwami ościennymi sprawia, że w Mazurii wzrasta bezrobocie, w czym należy w przyszłości upatrywać napięcie społecznych.

Znacznie lepszą sytuację zaobserwować można w dziedzinie przemysłu rolno-spożywczego. Jednak eksport produktów tej gałęzi przemysłu tylko w nieznaczny sposób poprawia ujemny bilans handlu zagranicznego Mazurii. Bilans ten równoważy w pewnym stopniu rozwój ruchu turystycznego. Nastawiając się na wymianę turystyczną Mazuria znacznie rozbudowała jej bazę. Niemniej jednak koncepcja kraju nastawionego głównie na turystykę załamała się po przejściu w tym państwie władzy przez skrajnie prawicowe ugrupowania polityczne. Można powiedzieć, że na przełomie 2002/2003 roku ruch turystyczny praktycznie zamarł.

Tę niekorzystną sytuację Mazurii pogłębia dodatkowo deficyt budżetowy będący wynikiem niewłaściwych rządów i korupcji kolejnych ekip rządzących. Wstrzymana została realizacja wielu reform społeczno-gospodarczych, które mogłyby poprawić sytuację gospodarczą kraju, ale ze względu na brak środków w budżecie nie są przeprowadzane. Ponadto brak dewiz na zakup surowców energetycznych, które Mazuria posiada w ograniczonym zakresie, przyczynił się do niekontrolowanego wzrostu cen i zaostrzenia się kryzysu gospodarczego. Eskalacja tego zjawiska przypadła na początek 2003 roku.

b). Sytuacja polityczna:

Do końca lat osiemdziesiątych XX wieku Mazuria pozostawała pod bezwzględną dominacją polityczną i gospodarczą Miedwedii. W orbicie wpływów tego państwa znajdowały się też: Suwalia, Warszawa i Pomerania. Końcem lat osiemdziesiątych ubiegłego stulecia odnotowano na arenie międzynarodowej spadek prestiżu polityczno-gospodarczego Miedwedii, co stało się symptomem do „wybicia się na suwerenność” państw Europy Środkowo-Wschodniej.

W wyniku tego procesu po przemianach politycznych pod koniec lat osiemdziesiątych ubiegłego stulecia, Mazuria odzyskała pełną suwerenność. Zmianie uległ dotychczasowy ustrój tego państwa zasądzający się na dominacji, a wręcz dyktaturze monopartyjnej. W wyniku tych przeobrażeń politycznych Mazuria stała się wielopartyjnym organizmem państwowym o ustroju demokratycznym.

W nowym ustroju politycznym Mazurii głową państwa jest prezydent, który do końca 2001 roku skupiał w swym ręku pełnię władzy ustawodawczej i wykonawczej. Od drugiej połowy 2001 roku władza prezydenta ulegała stałym ograniczeniom, co spowodowało przesunięcie jej środka ciężkości na szefa rządu, którym w Mazurii jest kanclerz.

W tej sytuacji głową państwa nadal pozostał prezydent, ale de facto, jego uprawnienia kompetencyjne ograniczono do funkcji czysto reprezentacyjnych. Pełnię władzy politycznej przejął kanclerz, który jako szef rządu za swoje poczynania odpowiedzialny jest bezpośrednio przed Parlamentem. Na urząd kanclerza desygnowany jest przedstawiciel partii zwycięskiej w ostatnich wyborach parlamentarnych.

U schyłku ubiegłego stulecia trudna sytuacja gospodarcza Mazurii doprowadziła do napięć społecznych, które uniemożliwiły przeprowadzenie radykalnych oraz skutecznych reform ekonomicznych i społecznych. Eskalacja niepokojów społecznych doprowadziła w konsekwencji do przejścia władzy przez skrajnie prawicowe ugrupowania polityczne. W przeprowadzonych w drugiej dekadzie stycznia 2002 roku wyborach do parlamentu Mazurii, ugrupowania te uzyskały bezwzględna większość.

Zwycięstwo parlamentarne doprowadziło do zjednoczenia pod egidą Narodowej Partii Mazurii (NPM) wielu mniejszych frakcji o proveniencji prawicowo-nacjonalistycznej. W wyniku tej fuzji powstała wielopartyjna wspólnota programowa, która przyjęła nazwę Narodowo-Prawicowa Partia Mazurii (NPPM). W programie tej partii daje się wyodrębnić populistyczno-nacjonalistyczne hasła, między innymi: prymatu narodu mazuriańskiego nad innymi mniejszościami narodowymi oraz poparcia autonomicznych dążeń Mazurian zamieszkujących w państwach ościennych. Z hasłami tymi utożsamia się większość społeczeństwa Mazurii, dając tym samym przyzwolenie dla swego rządu w zakresie realizacji populistyczno-nacjonalistycznej linii polityki wewnętrznej i zagranicznej.

Biorąc pod rozwagę trudną sytuację wewnętrzną, rząd Mazurii upatruje jej przyczyn w działalności państw sąsiednich, głównie Warszowie i Poznaniu. Stąd też dążąc do odwrócenia uwagi społeczeństwa od problemów wewnętrznych NPPM skierowała swą główną aktywność na identyfikację przeciwnika zewnętrznego, za którego w pierwszej kolejności uznano Warszowę. Nakreślając założenia polityki żądań i rewizji dotychczasowych ustaleń dyplomatycznych, rząd Mazurii wykorzystuje zadawnione konflikty oraz fakt istnienia w granicach Warszowie własnej mniejszości narodowej, której dążenia separatystyczne są oficjalnie popierane.

Propaganda Mazurii, adresowana zarówno do własnego narodu, jak i do społeczności międzynarodowej, głosi konieczność przyłączenia do „Macierzy” ziem „bezprawnie okupowanych” przez Warszowę. Oficjalna propaganda Mazurii zbywa milczeniem fakt, że sporne terytoria znajdujące się na obszarze Warszowie są bogate w surowce energetyczne (głównie ropa naftowa i gaz ziemny), i że w ich opanowaniu upatruje się poprawy sytuacji gospodarczej i ekonomicznej własnego kraju. W rozwiązaniu problemów ekonomicznych rząd Mazurii widzi też szansę na rozwiązanie nabrzmiałych problemów społecznych własnego kraju.

PAŃSTWO WŁASNE – WARSOWIA.

a). Informacje ogólne:

Terytorium Warszowie rozciąga się po wschodniej stronie środkowego biegu rzeki Wiśla. Państwo to jest średniej wielkości i obejmuje 65 tys. km². Obszar ten zamieszkuje około 10 mln mieszkańców. Struktura narodowościowa Warszowie jest w miarę jednolita. Największą mniejszością narodową jest mniejszość Mazurian, która stanowi około 15% ogólnej liczby

ludności kraju. Największe skupiska Mazurian liczą 1 mln obywateli tej narodowości i przekraczają w niektórych regionach około 40% ogółu mieszkańców.

Osiedlenie Mazurian powstało głównie z przyczyn ekonomicznych i miało miejsce w początkach ubiegłego stulecia. Tak duży odsetek ludności mazuriańskiej przybył do Warszawy z uwagi na rozwój przemysłu wydobywczego, głównie ropy naftowej i gazu ziemnego. Eksploracja tych surowców prowadzona jest od blisko stu lat. Ropa naftowa oraz bogate złoża innych surowców energetycznych (głównie węgla kamiennego i brunatnego) stanowią podstawowy czynnik napędowy koniunktury gospodarczej Warszawy.

Warszawa jest państwem dobrze rozwiniętym gospodarczo. Oprócz przemysłu wydobywczego wysoko rozwinięty jest przemysł elektroniczny i samochodowy. Ponadto znacznie rozwinięte jest rolnictwo i przemysł przetwórstwa rolno-spożywczego. Poczynione w tych gałęziach przemysłu znaczne inwestycje i reformy w systemie produkcji sprawiły, że Warszawa stała się eksporterem wielu poszukiwanych w Europie produktów spożywczych.

Znaczne osiągnięcia państwo to może również odnotować w przemyśle zbrojeniowym. W gałęzi tej dominuje produkcja broni strzeleckiej i czołgów oraz bojowych wozów piechoty. Słabiej rozwinięty jest przemysł lotniczy.

Dobra sytuacja gospodarcza Warszawy powoduje, że państwo to ma znaczny dochód narodowy i ustabilizowaną sytuację społeczno-ekonomiczną. Dobrze zorganizowany jest również system bezpieczeństwa wewnętrznego państwa. Koniunktura ta przyczynia się do rozwoju ruchu turystycznego, z którego to Warszawa czerpie znaczne korzyści.

b). Sytuacja polityczna:

Warszawa, podobnie jak Mazuria, końcem lat osiemdziesiątych ubiegłego stulecia wyszła z orbity wpływów społeczno-gospodarczych Miedwedii. W wyniku przemian społeczno-politycznych przeprowadzonych w łonie tego państwa odzyskało ono pełną suwerenność i podmiotowość w polityce zagranicznej. W ramach polityki wewnętrznej przeprowadzono szereg reform gospodarczych. Reformy te zakończyły się powodzeniem, czego dobitnym przykładem było ograniczenie bezrobocia i znaczny wzrost stopy życiowej mieszkańców.

Pod względem politycznym Warszawa jest państwem o ustroju demokratyczno-parlamentarnym. Główną partią polityczną Warszawy jest Demokratyczna Partia Warszawy (DPW). Z tego ugrupowania politycznego wywodzi się zarówno prezydent jak i premier będący szefem demokratycznie wybranego rządu. DPW ma bezwzględną przewagę w parlamencie i Zgromadzeniu Narodowym. W swoim programie opowiada się za szeroką współpracą międzynarodową w ramach Unii Europejskiej, do której to członkostwa pretenduje. Ponadto państwo to jest sygnatariuszem międzynarodowego systemu bezpieczeństwa, będąc czynnym członkiem bloku polityczno-militarnego „Bezpieczny Świat XXI wieku”. W polityce zagranicznej Warszawa stara się utrzymywać poprawne stosunki ze wszystkimi sąsiadami. Partie opozycyjne są podzielone i nie odgrywają większego wpływu na sytuację polityczną w kraju i jego politykę zagraniczną.

W realizacji polityki zagranicznej największym problemem Warszawy jest Mazuria. Z państwem tym w przeszłości Warszawa prowadziła liczne wojny i konflikty zbrojne. Podyktowane one były zagarnięciem w XVIII wieku terytorium warszawiańskiego przez Mazurię. Konflikty te zahamowane w pierwszej połowie XX wieku, kiedy to Warszawa odzyskała niepodległość, zaczynają obecnie się odradzać.

Stroną dążącą do konfrontacji jest Mazuria, która zmierza do rewizji ustaleń dyplomatycznych z Warszawą w kwestiach terytorialnych. Przedsięwzięcia te realizowane są na arenie międzynarodowej i drogą nacisku politycznego. Lansuje się w nich koncepcję przyłączenia spornych obszarów i „wyzwolenia” mniejszości narodowej Mazurian. Politykę Mazurii popierają obywatele Warszawy pochodzenia mazuriańskiego. Pierwotnie wysunięto żądania autonomiczne, a obecnie jawnie mówi się o oderwaniu od Warszawy i przyłączeniu do „Macierzy” spornych obszarów.

Tendencje te najsilniej akcentowane są przez działającą na terenie Warszawy Partię Wolnych Mazurian (PWM). Partia ta o proweniencji skrajnie nacjonalistycznej dla poparcia swych żądań separatystycznych podjęła szeroko zakrojoną kampanię międzynarodową. Lansowane są w niej hasła ucisku narodowościowego Mazurian, który ma mieć miejsce pod auspicjami rządu Warszawy. Celem zabezpieczenia się od niego PWM przystąpiła do organizacji własnych oddziałów paramilitarnych. Działalności tych oddziałów zdecydowane veto postawił rząd Warszawy. Niezastosowanie się do zaleceń rządu Warszawy, spowodowało, że PWM została zdelegalizowana za szerzenie nacjonalistycznych haseł i nawoływanie do konfrontacji zbrojnej w ramach działań terrorystycznych.

Pomimo zdelegalizowania partia ta nadal stanowi czynnik konfliktogenny w łonie Warszawy, albowiem przeszła do działań podziemnych rozwijając sieć agentury terrorystycznej wspieranej potajemnie przez legalne władze Mazurii. PWM skupia niespełna 1,5 tys. członków. Są to w większości ludzie młodzi, którzy przybyli na terytorium Warszawy w poszukiwaniu pracy w ostatnim dziesięcioleciu ubiegłego wieku. Z uwagi na swoją działalność nie znaleźli oni zatrudnienia i w pełni zaangażowali się w działalność polityczną i terrorystyczną.

Podejmując kroki przeciwdziałania zagrożeniu terrorystycznemu w łonie własnego państwa Warszawa wprowadziła szereg obostrzeń w stosunku do obcokrajowców, głównie przybywających z terytorium Mazurii. Kraj ten również rozbudował szeroko struktury Sił Reagowania Kryzysowego i Przeciwdziałania Akcjom Terrorystycznym. Czynności te podejmuje Warszawa również na arenie międzynarodowej obnażając prawdziwe dążenia Mazurii. Ponadto pozostając w bilateralnym układzie militarnym z Poznaniem, Warszawa uzyskała wzajemne gwarancje bezpośredniego wsparcia zbrojnego ze strony Kaszub na wypadek konfrontacji zbrojnej z Mazurią.

SYTUACJA POLITYCZNO-GOSPODARCZA W REGIONIE.

Omawiane państwa zlokalizowane są w Europie Środkowo-Wschodniej. Polityczną i gospodarczą organizacją skupiającą większość państw tego obszaru jest Gospodarcza Unia Europejska (GUE). Członkiem tej europejskiej struktury gospodarczej jest od roku Warszawa. O członkostwo w ramach GUE ubiegała się również Mazuria, jednakże po niespełnieniu podstawowych warunków członkowskich, jak i po objęciu rządów przez skrajnie prawicowe ugrupowania polityczne zrezygnowała z ubiegania się o to członkostwo. Za swe niepowodzenie rząd Mazurii obwinia GUE, lansując teorię jakoby była ona organizacją dążącą do ubezwłasnowolnienia politycznego i ekonomicznego jej mniejszych i słabszych gospodarczo członków. Członkami GUE są również Kaszubia i Poznań.

SUWALIA

Państwo średniej wielkości, obejmujące swym terytorium około 50 tys. km². Zamieszkuje je 10 mln ludności. Suwalia jest wschodnim sąsiadem Warszawy i Mazurii.

Suwalia charakteryzuje się demokratyczną formą rządów, zbliżoną do systemu politycznego Warszawy. Z Warszawą łączy Suwalię szeroko rozwinięta wymiana handlowa. Suwalia podobnie jak Warszawa charakteryzuje się wysokim stopniem uprzemysłowienia (głównie przemysł elektroniczny – produkcja telewizorów i komputerów) i stabilną sytuacją gospodarczą.

W 2001 roku rząd Suwalii ogłosił neutralność, przez co państwo to nie jest sygnatariuszem żadnego układu militarnego. W swojej wykładni politycznej władze Suwalii opowiadają się za pokojowym rozstrzygnięciem konfliktów międzypaństwowych. W zaistniałych w Europie Środkowo-Wschodniej sytuacjach konfliktowych pomiędzy państwami sąsiednimi Suwalia wielokrotnie przyjmowała rolę mediatora. W tej roli wystąpiła też na początku lat dziewięćdziesiątych ubiegłego stulecia, gdy wybuchł spór terytorialny pomiędzy Mazurią a Warszawą. Między innymi dzięki mediacjom Suwalii udało się zażegnać narastające napięcie pomiędzy tymi państwami i uniknąć konfrontacji zbrojnej.

POZNANIA

Państwo średniej wielkości, obejmujące swym terytorium około 60 tys. km². Zamieszkuje je 15 mln ludności. Poznania jest zachodnim sąsiadem Warszowi i Mazurii.

Państwo to charakteryzuje się demokratyczną formą rządów. W swojej polityce zagranicznej opowiada się za szeroką współpracą z państwami wchodzącymi w skład EUG. W ramach współpracy gospodarczej prowadzi ona też szeroką wymianę handlową z państwami sąsiadującymi.

Poznania zainteresowana jest utrzymaniem pokoju na terenach państw ościennych. Podobnie jak Warszowi należy do struktur militarnych układu „**Bezpieczny świat XXI wieku**”. Ponadto z Warszawią Poznania związana jest układem bilateralnym o charakterze militarnym, politycznym i ekonomicznym. Jednym z postanowień tego układu są gwarancje wzajemnej pomocy militarnej (do bezpośredniego zaangażowania sił zbrojnych włącznie) na wypadek agresji w stosunku do jednego z sygnatariuszy porozumienia.

POMERANIA

Państwo średniej wielkości, obejmujące swym terytorium około 50 tys. km². Zamieszkuje je 10 mln ludności. Pomerania jest zachodnim sąsiadem Warszowi.

Pomerania charakteryzuje się demokratyczną formą rządów, zbliżoną do systemu politycznego Warszowi. Z Warszawią łączy ją szeroko rozwinięta wymiana handlowa.

W 2001 roku rząd Pomeranii ogłosił całkowitą neutralność, przez co państwo to nie jest sygnatariuszem żadnego układu militarnego. W swojej wykładni politycznej władze Suwalii opowiadają się za pokojowym rozstrzygnięciem konfliktów międzypaństwowych.

KASZUBIA

Państwo średniej wielkości, obejmujące swym terytorium około 60 tys. km². Zamieszkuje je 15 mln ludności. Kaszubia jest zachodnim sąsiadem Mazurii.

Państwo to charakteryzuje się demokratyczną formą rządów. W swojej polityce zagranicznej opowiada się za szeroką współpracą z państwami wchodzącymi w skład EUG.

Kaszubia zainteresowana jest utrzymaniem pokoju na terenach państw ościennych. Podobnie jak Warszowi należy do struktur militarnych układu „**Bezpieczny świat XXI wieku**”. Ponadto z Warszawią, Kaszubia związana jest układem bilateralnym o charakterze militarnym, politycznym i ekonomicznym. Jednym z postanowień tego układu są gwarancje wzajemnej pomocy militarnej (do bezpośredniego zaangażowania sił zbrojnych włącznie) na wypadek agresji w stosunku do jednego z sygnatariuszy porozumienia.

Podstawy prawne funkcjonowania sojuszu „Bezpieczny świat XXI wieku”.

1. Umowa między Państwami-Stronami Traktatu Północnoatlantyckiego a innymi państwami uczestniczącymi w Partnerstwie dla Pokoju, dotycząca statusu ich sił zbrojnych, oraz jej Protokół dodatkowy, sporządzone w Brukseli dnia 19 czerwca 1995 r. (Dz. U. z 1998 r., nr 97, poz. 605).
2. Uchwała Senatu Rzeczypospolitej Polskiej z dnia 17 lutego 1999 r. w sprawie ratyfikacji przez Polskę Traktatu Północnoatlantyckiego (Dz. U. z 1999 r., nr 6, poz. 65).
3. Umowa między Państwami-Stronami Traktatu Północnoatlantyckiego dotycząca statusu ich sił zbrojnych, sporządzona w Londynie dnia 19 czerwca 1951 r. (Dz. U. z 2000 r., nr 21, poz. 257).
4. Umowa dotycząca statusu Organizacji Traktatu Północnoatlantyckiego, przedstawiciele narodowych i personelu międzynarodowego, sporządzona w Ottawie dnia 20 września 1951 r. (Dz. U. z 2000 r., nr 64, poz. 736).
5. Umowa w sprawie statusu przedstawicielstw i przedstawicieli państw trzecich przy Organizacji Traktatu Północnoatlantyckiego, sporządzona w Brukseli dnia 14 września 1994 r. (Dz. U. z 2000 r., nr 64, poz. 738).

6. Protokół dotyczący statusu międzynarodowych dowództw wojskowych, ustanowionych na podstawie Traktatu Północnoatlantyckiego, sporządzony w Paryżu dnia 28 sierpnia 1952 r. (Dz. U. z 2000 r., nr 64, poz. 746).
7. Traktat Północnoatlantycki sporządzony w Waszyngtonie dnia 4 kwietnia 1949 r. (Dz. U. z 2000 r., nr 87, poz. 970).

Podstawy prawne pobytu wojsk sojusznicznych na terytorium Warszawy.

1. Ustawa z dnia 30 sierpnia 1991 r. o zakładach opieki zdrowotnej (Dz. U. 1991 r., nr 91, poz. 408 z póź. zm.).
2. Ustawa z dnia 23 września 1999 r. o zasadach pobytu wojsk obcych na terytorium Rzeczypospolitej Polskiej oraz zasadach ich przemieszczania się przez to terytorium (Dz. U. 1999 r., nr 93, poz. 1063).
5. Rozporządzenie Ministra Obrony Narodowej z dnia 14 listopada 2000 r. w sprawie szczegółowych warunków i trybu zakwaterowania wojsk obcych i ich personelu cywilnego, przebywających na terytorium Rzeczypospolitej Polskiej (Dz. U. 2000 r., nr 107, poz. 1137).
6. Rozporządzenie Ministra Obrony Narodowej z dnia 14 grudnia 2000 r. w sprawie komisji do rozpatrywania roszczeń z tytułu szkód wyrządzonych przez wojska obce (Dz. U. 2000 r., nr 115, poz. 1208).

HARMONOGRAM KONFLIKTU.

Konflikt pomiędzy Mazurią i Warszawą pojawił się na arenie międzynarodowej na początku lat dziewięćdziesiątych ubiegłego stulecia (krótko po odzyskaniu przez te państwa suwerenności). Dzięki staraniom ONZ, a szczególnie działaniom mediacyjnym Suwalii udało się go wówczas zażegnać. Pod naciskiem opinii międzynarodowej Warszawa i Mazuria podpisały w lipcu 1993 roku porozumienie dwustronne, nazwane od miejsca podpisania „Układem Toruńskim”.

Układ Toruński przewidywał między innymi utworzenie wzdłuż granicy mazursko-warszawskiej 50 km strefy zdemilitaryzowanej oraz wzajemne powiadamianie się państw sygnatariuszy układu o planowaniu i prowadzeniu ćwiczeń wojskowych. Obowiązkiem powiadamiania objęte zostały ćwiczenia, w których zaangażowanych będzie powyżej 5 tys. żołnierzy i samolotów bojowych.

Wykorzystując zaangażowanie społeczności międzynarodowej w rozwiązywanie konfliktu na terenie byłej Jugosławii oraz w Azji, Mazuria od 1996 roku zaczęła systematycznie łamać postanowienia Układu Toruńskiego. Końcem 2001 roku wojska Mazurii weszły do strefy zdemilitaryzowanej, a rząd tego państwa przestał powiadamiać Warszawę o planowanych ćwiczeniach. Posunięcia te umknęły społeczności międzynarodowej z uwagi na konflikt w Kosowie, a nade wszystko akty terroru w Waszyngtonie i Rosji.

Od początku 2002 roku Mazuria zaczęła stopniowo zwiększać liczebność swoich sił zbrojnych i prowadzić szerokie zakupy uzbrojenia. Ponadto pod pozorem ćwiczeń zmienione zostały rejon dyslokacji wojsk tego państwa. Przesunięcia te dokonano głównie w strefę nadgraniczną z Warszawą.

Po objęciu władzy przez NPM rząd Mazurii ponowił żądania wobec rządu Warszawy o przekazanie spornego obszaru. Równocześnie na arenie międzynarodowej dyplomacja Mazurii podjęła szeroko zakrojoną akcję propagandową, mającą na celu wykazać prześladowania mniejszości narodowej Mazurii (między innymi zdelegalizowanie NPPM) przez policję i organa bezpieczeństwa Warszawy.

Na te niesłuszne oskarżenia Warszovia zaprotestowała na forum międzynarodowym (skarga do ONZ) i zażądała przestrzegania zawartych w Układzie Toruńskim ustaleń. Ze względu na brak reakcji Mazurii oraz społeczności międzynarodowej, Warszovia dla zapewnienia integralności terytorialnej państwa odpowiedziała podobnymi przedsięwzięciami w dziedzinie militarnej, wprowadzając między innymi na terenie całego kraju stan wojenny.

Taki stan wzajemnych oskarżeń i działań terrorystycznych ze strony Mazurii trwał przez kilka dni. W końcu **14.06.2003 roku** rano rząd Mazurii ogłosił, że państwo jego znajduje się w stanie wojny z Warszovią. Jednocześnie siły zbrojne Mazurii rozpoczęły zaczepną operację powietrzno-lądową przeciwko Warszovii, która podjęła działania zbrojne zmierzające do odparcia uderzenia.

Celem politycznym **Mazurii** jest poprawa sytuacji ekonomicznej państwa poprzez inkorporację roponośnych terenów w południowo-zachodniej części Warszovii.

Cel ten zamierza osiągnąć poprzez:

- Ataki terrorystyczne mające zmusić Warszovię do uległości, a jeśli to zawiedzie to poprzez przeprowadzenie połączonej operacji zaczepnej, mającej doprowadzić do zajęcia spornych terenów.
- Postawienie społeczności międzynarodowej przed faktami dokonanymi i jednocześnie głoszenie woli przywrócenia pokoju na zasadzie „pokój za ziemię”.

Zasadniczym celem politycznym **Warszovii** jest zapobieżenie aktom terroru oraz utrzymanie integralności terytorialnej państwa. Zamierza go osiągnąć poprzez:

- Wykorzystanie wojsk 7 DZ, elementów Straży Granicznej, Straży Pożarnej oraz wojsk OT, dla likwidacji zagrożenia lub skutków akcji terrorystycznych oraz do opóźnienia operacji zaczepnej Mazurii, stwarzając warunki do wykonania przeciwuderzenia siłami głównymi 1 KZ.
- Rozbicie i zniszczenie przeciwnika, który wdarł się w głąb terytorium kraju za pomocą sił głównych korpusu oraz sił głównych korpusu międzynarodowego wykonujących uderzenie z terytorium Poznania.
- Skierowanie wysiłków dyplomatycznych zmierzających do umiędzynarodowienia konfliktu, włącznie z wprowadzeniem do strefy zdemilitaryzowanej międzynarodowych sił pokojowych i wymuszenie w ten sposób respektowania ustaleń Układu Toruńskiego.

SPRAWDZIŁ

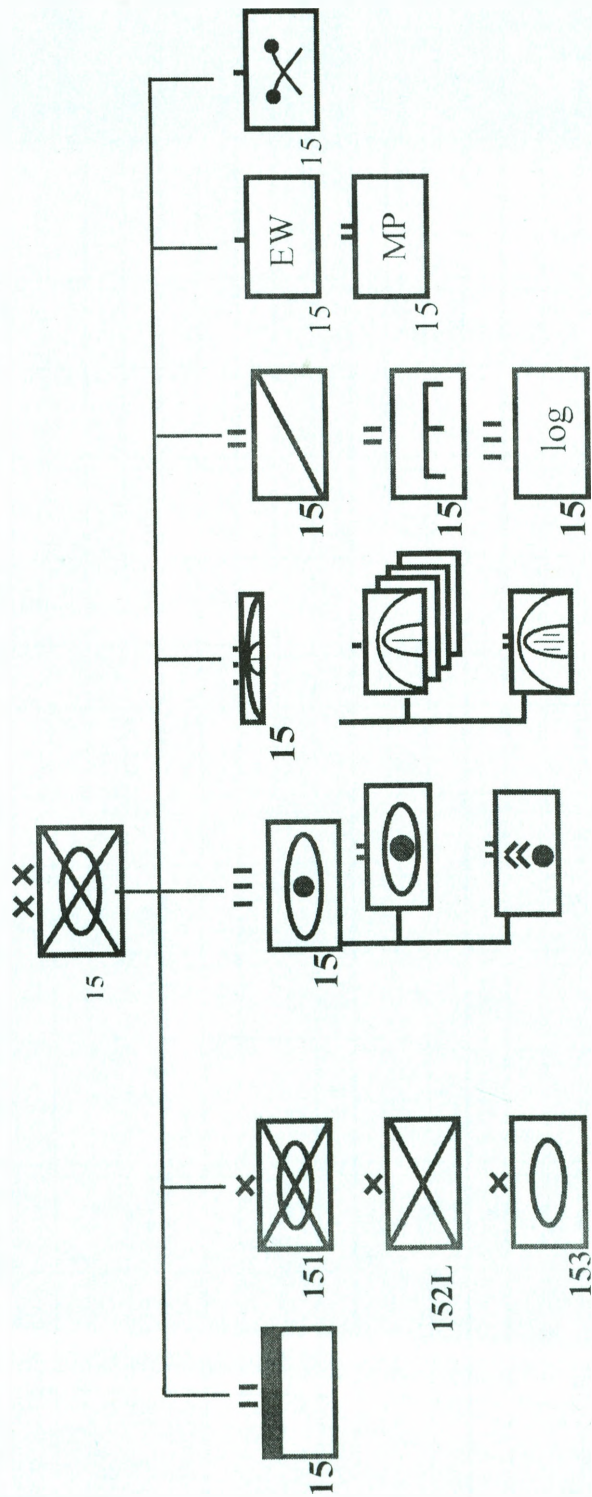
/-/ płk dr hab. Stanisław JACZYŃSKI

OPRACOWAŁ

/-/ ppłk dr Jeremiasz ŚLIPIEC

Załącznik 2
do załozenia 1
dla 152 BZ „L”

SKŁAD BOJOWY I UKOMPLETOWANIE STRONY ĆWICZĄCEJ /15 DZ/

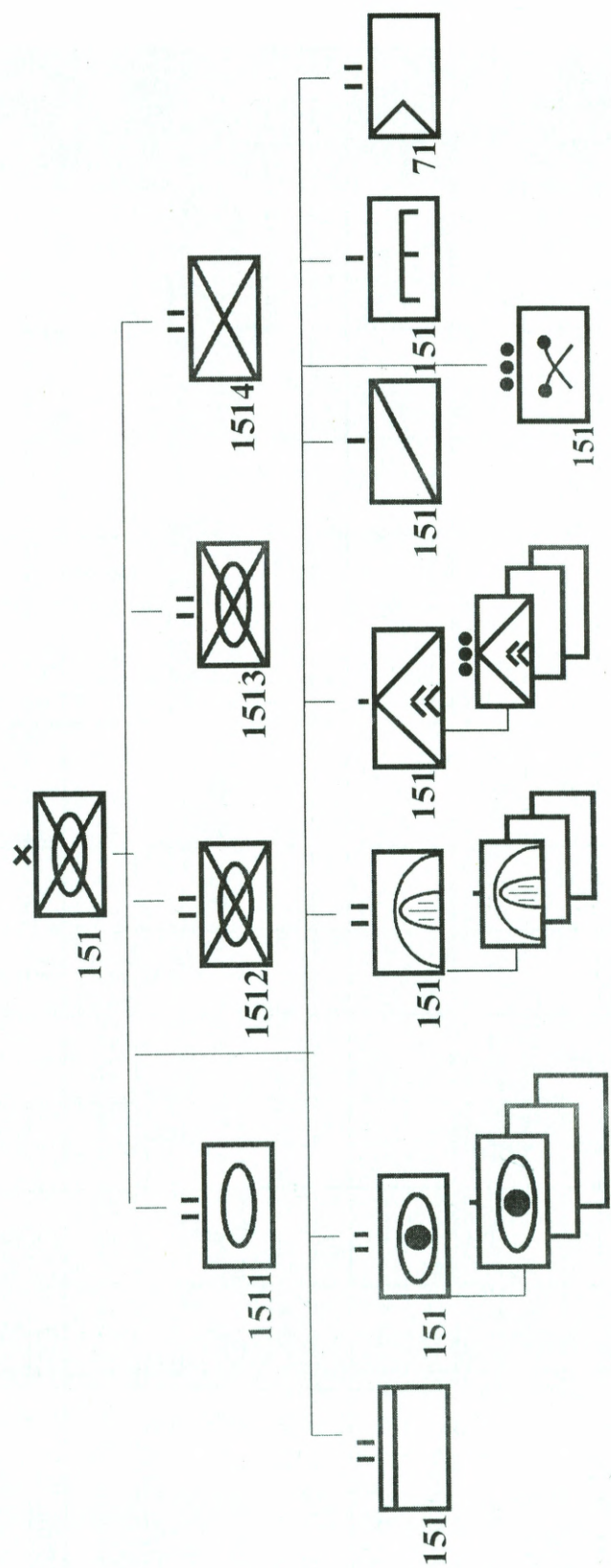


Zestawienie stanów osobowych i wyposażenia 15 DZ

<i>Wyszczególnienie</i>	15 bdow	153 BPanc	151 BZ	152 BZL	15 pa	15 pplot	15 br	15 bsap	15 plog	15 bŻW	15 kWE	15 kchem	Razem
Stan osobowy	588	3104	3825	3927	827	628	480	814	1452	320	70	107	16142
Śmigłowce W3W				32			4						36
Śmigłowce Mi 24W				36									36
Śmigłowce Mi-8				36			4						40
Czołg PT 91		117	39										156
BWP		39	78	39			6						162
BWP-1K		1	2	1									4
BWR							3						3
122 mm hbs 2S1		24	24	18	48								114
ZSU-23-4		4	4					11					8
Transporter pływający PTS								3					11
TRI		1	1	1				1					6
Maszyna inż.-drog. MID				1				1					2
Transporter inżynierski TI		6		3									9
TI na podwoziu kołowym				6									6
Transp. Inż. KROTON				4									4
Spycharka szybkobieżna BAT		2	2			2		2					8
Most czołgowy BLG		6	2					6					12
WZT	1	10	5	1	3	1			8				29
WPT Mors		5	9	3					8				25
MTLB		1	1	1				9					12
RAZEM poj. gąsienicowych	1	216	167	78	51	3	9	32	16	0	0	0	573
Transporter opanc. kołowy			40	40									80
BRDM-2/2RS		21	21	17		4	12					5	80
BRDM R-5		6	6	6			7						25
Wozy dowodzenia	3	15	9	7	1	2	1	1	2				40

Wyszczególnienie		15 bdow	153 BPanc	151 BZ	152 BZL	15 pa	15 pplot	15 br	15 bsap	15 plog	15 bŻW	15 kWE	15 kchem	Razem
Samochód ciężarowo-szosowy			62	62	62	1	36		12	102	14			351
Samochód osobowo-terenowy		32	46	47	49	13	9	10	5	12			1	224
Motocykl		3	26	22	26			18	1	4	23			123
Cysterna paliwowa		4	32	28	82	3	15	2	4	70	2			242
Warsztat		7	48	47	50	17	12	9	10	56	1			257
Samochód służby zdrowia		2	33	31	24	2	3	4	1	16	2			140
Inne pojazdy kołowe		17	28	27	27	3	3	5	5	13	40		12	180
Agregat prądotwórczy PAD-16			5	5	3				1	1				15
Elektrownia oświetlająca		5	13	14	14	2	1	1	2	2	1			55
RAZEM pojazdów kołowych		211	773	877	938	135	265	100	140	424	87	14	29	3993
RAZEM POJAZDÓW		212	1098	1051	1016	186	268	109	172	440	87	14	29	4682

Struktura i wyposażenie 151 BZ



Zestawienie stanów osobowych i wyposażenia 151 BZ

Wyszczególnienie	151 bdow	1511 bcz	1512 bz	1513 bz	1514 bzmot	151 das	151 bppanc	151 daplott	151 kr	151 ksap	151 blog	151 plchem	razem
Stan osobowy	370	265	583	583	583	404	60	258	80	192	424	23	3825
Czołg PT-91		39											39
BWP			39	39									78
BWP-1K			1	1									2
122 mm hbs 2S1						24							24
ZSU-23-4								4					4
TRI										1			1
Spycharka szybkobieżna										2			2
BAT													2
Most czołgowy BLG										2			2
WZT		1									4		5
WPT Mors			1	1	1						6		9
MTLB										1			1
RAZEM poj. gąsienicowych	0	40	41	41	1	24	0	4	0	6	10		167
Transport. Opanc. Kołow.					40								40
BRDM-2/2Rs		2	2	2	2				8			5	21
BRDM R-5						1			5				6
Wozy dowodzenia	3	1	1	1	1	1		1					9
WDSz	11	2	2	2	2	7	4						30
RWLC-10/10T	2												2
WK	8	1	1	1	1	1							13
9P 133 Malutka							9						9
120 mm moździerz wz.38\43			6	6	6								18
ZU-23-2								16					16
PPZR S-2M								24					24

<i>Wyszczególnienie</i>	151 bdow	1511 bcz	1512 bz	1513 bz	1514 bzmot	151 das	151 bppanc	151 daplot	151 kr	151 ksap	151 blog	151 plchem	razem
57 mm armata plot. S-60								1					1
RSWP NUR-21										5			5
Spycharko-ładowarka SŁ-34										3			3
Koparka samochodowa K-407										2	1		3
Żuraw samochodowy													29
Ciągnik kołowy	3		7	7	7			5					8
Ciągnik koł-ewak.											8		8
Samochód ciężarowo- terenowy	26	22	32	32	32	25	10	20	1	42	118	1	361
Samochód ciężarowo- szosowy											62		62
Samochód osobowo- terenowy	14	3	3	3	3	12	2	2			5		47
Motocykl	1	4	4	4		1			8				22
Cysterna paliwowa	1	3	2	2			1	1		3	15		28
Warsztat	2	3	3	3		2	1	1		1	31		47
Samochód służby zdrowia	2	4	4	4		2	2	2					20
Inne pojazdy kołowe	5	1	2	2		1	1			2	7	6	27
Agregat prądotwórczy PAD-16											4		4
Elektrownia oświetlająca	3	1	1	1	1	1	1	1		1	3		14
RAZEM POJAZDÓW	81	46	70	70	110	54	31	68	22	59	254	12	877

Zestawienie stanów osobowych i wyposażenia 152 BZ „L”

Wyszczególnienie	152 bdow	1521 bz	1522 bzmot	1523 baerom	1524 bkpow	152 das	152 daplot	152 kr	152 ksap	152 blog	152 plchem	razem
Stan osobowy	302	583	583	633	445	404	258	80	192	424	23	3927
Śmigłowiec W3W					32							32
Śmigłowiec Mi 24W				24	12							36
Śmigłowiec Mi 8				36								36
BWP		39										39
BWP-1K		1										1
122 mm hbs 2S1						18						18
TRI									1			1
Maszyna inż.-drog.									1			1
Transporter inż. TI									3			3
Transp. Inż. na podw.koł.									6			6
Transp. inż. Kroton									4			4
WZT								1				1
WPT Mors		1	1							1		3
MTLB									1			1
RAZEM poj. gąsienicowych	0	41	1	0	0	19	0	0	15	1		78
Transport. Opanc. Kołow.			40									40
BRDM-2/2Rs		2	2					8			5	17
BRDM R-5						1		5				6
Wozy dowodzenia	3	1	1			1	1					7
WDSz	11	2	2			7						22
RWLC-10/10T	2											2
WK	8	1	1			1						11

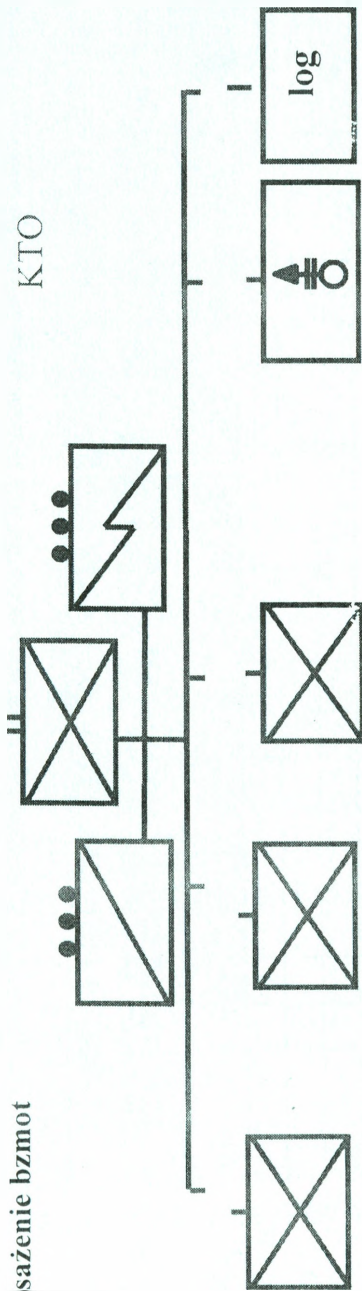
<i>Wyszczególnienie</i>	152 <i>bdow</i>	1521 <i>bz</i>	1522 <i>bzmot</i>	1523 <i>baerom</i>	1524 <i>bkpow</i>	152 <i>das</i>	152 <i>daplot</i>	152 <i>kr</i>	152 <i>ksap</i>	152 <i>blog</i>	152 <i>plchem</i>	<i>razem</i>
120 120 mm moździerz wz.38\43		6	6									12
ZU-23-2					4							4
Loara							12					12
Grom							12					12
RSWP NUR-21								1				1
Spycharko-ładowarka SL-24									1			1
Koparka samochodowa K-407									1			1
Żuraw samochodowy										2		2
Ciągnik kołowy	3	7	7	2	2			5		26		52
Ciągnik koł-ewak.										8		8
Samochód ciężarowo- terenowy	26	22	32	50	50	25	10	20	42	110	1	388
Samochód ciężarowo- szosowy										62		62
Samochód osobowo- terenowy	14	3	3	4	4	12	2	2		5		49
Motocykl	1	6	6	6	6	1						26
Cysterna paliwowa	1	3	2	40	16		1	1	3	15		82
Warsztat	2	3	3	3	3	2	1	1	1	31		50
Samochód służby zdrowia	2	4	4	4	4	2	2	2		11		24
Inne pojazdy kołowe	5	1	2	2		1	1		2	7	6	27
Agregat prądotwórczy PAD-16				2	1							3
Elektrownia oświetlająca	3	1	1			1	1	1	1	3		14
RAZEM POJAZDÓW	81	62	112	113	90	54	43	46	48	282	7	938

Zestawienie stanów osobowych i wyposażenia 153 BPanc

Wyszczególnienie	153 bdow	1531 bcz	1532 bcz	1533 bcz	1534 bz	153 das	153 daplot	153 kr	153 ksap	153 blog	153 plchem	razem
Stan osobowy	370	265	265	265	583	370	258	80	196	424	28	3104
Czołg PT-91		39	39	39								117
BWP					39							39
BWP-1K					1							1
122 mm hbs 2S1						24						24
ZSU-23-4							4					4
TRI								1				1
Transporter inżynierski TI								6				6
Spycharka szybkieżna BAT								2				2
Most czołgowy BLG								6				6
WZT		1	1	1		1				6		10
WPT Mors					1					4		5
MTLB									1			1
RAZEM poj. gasienicowych	0	40	40	40	41	25	4	0	16	10		216
BRDM-2/2Rs		2	2	2	2			8			5	25
BRDM R-5						1		5				6
Wozy dowodzenia	3	1	1	1	1	7	1					15
WDSz	11	2	2	2	2							19
RWLC-10/10T	2											2
WK	8	1	1	1	1	1						13
120 mm moździerz wz.38\43					6							6
ZU-23-2							8					8

Wyszczególnienie	153 bdow	1531 bcz	1532 bcz	1533 bcz	1534 bz	153 das	153 daplot	153 kr	153 ksap	153 blog	153 plchem	razem
PPZR-S2M							24					24
57 mm armata plot. S-60							4					4
RSWP NUR-21							1					1
Spycharko-ładowarka SŁ-34									5			5
Koparka samochodowa K-407									3			3
Żuraw samochodowy									2	1		3
Ciągnik kołowy	3				7		5					15
Ciągnik kołowy ewakuacyjny										8		8
Samochód ciężarowo-terenowy	26	22	22	22	32	25	20	1	42	118	1	331
Samochód ciężarowo-szosowy										62		62
Samochód osobowo-terenowy	14	3	3	3	3	12	2			5		45
Motocykl	1	4	4	4	4	1		8				26
Cysterna paliwowa	1	3	3	3	2		1		2	15		30
Warsztat	2	3	3	3	3	1	1		1	31		48
Samochód służby zdrowia	2	4	4	4	4	2	2			11		33
Inne pojazdy kołowe	5	1	1	1	2				2	7	9	28
Agr. prądotwórczy PAD-16										5		5
Elektrownia oświetlająca	3	1	1	1	1	1	1		1	3		13
RAZEM POJAZDÓW	81	47	47	47	70	50	70	22	58	266	15	773

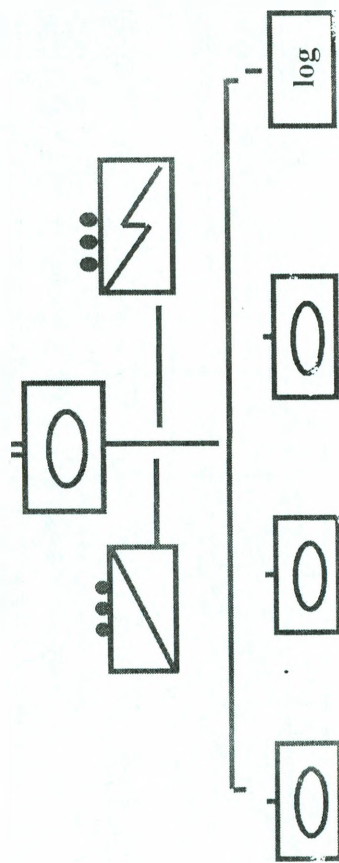
Struktura i wyposażenie bzmot



Zestawienie stanów osobowych i wyposażenia bzmot

wyszczególnienie	kzmot	kzmot	kzmot	kwsp	plłacz	plzaop	plrem	klog	plr	razem
Stan osobowy	136	136	136	66	36			59	14	583
Transp. kołowy	13	13	13					1	2	39
WPT Mors										1
BRDM-2										2
WD					1					1
WDSz					2					2
WK					1					1
M-120mm				6						6
Ciągnik kołowy				7						7
Samochód C-T	2	2	2	4	1			21		32
Samochód O-T					3					3
motocykl									4	4
Cyst.paliw.								2		2
warsztat								3		3
Sam. sł. zdrowia								4		4
Inne pojazdy				1	1					2
elektrownia					1					1

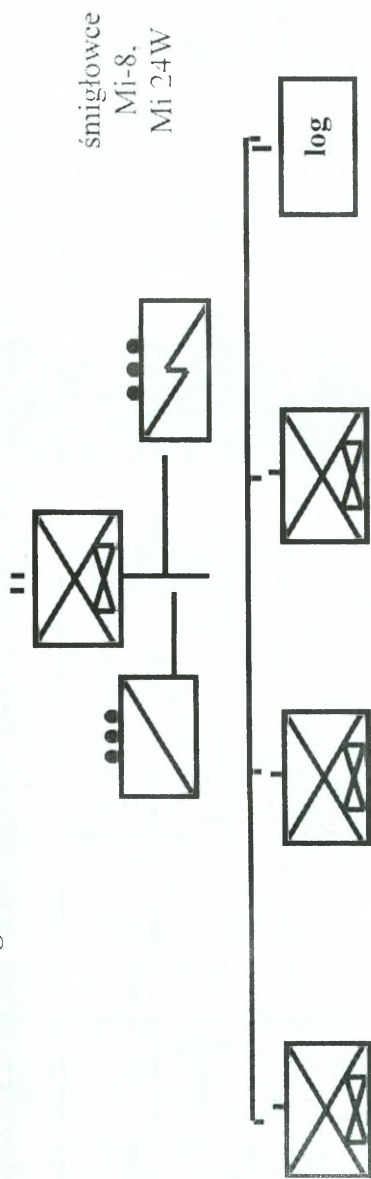
Struktura i wyposażenie bcz



Zestawienie stanów osobowych i wyposażenia bcz

wyszczególnienie	kc	kc	kc	kc	plłacz	klog	plr	razem
Stan osobowy	54	54	54	54	30	59	14	265
Czołg PT-91	13	13	13					39
WZT						1		1
BRDM-2							2	2
WD					1			1
WDSz					2			2
WK					1			1
Samochód C-T	1	1	1	1		18		22
Samochód O-T					3			3
motocykl							4	4
Cyst.paliw.						2		2
warsztat						3		3
Sam. sl. zdrowia						4		4
Inne pojazdy					1			2
elektrownia					1			1

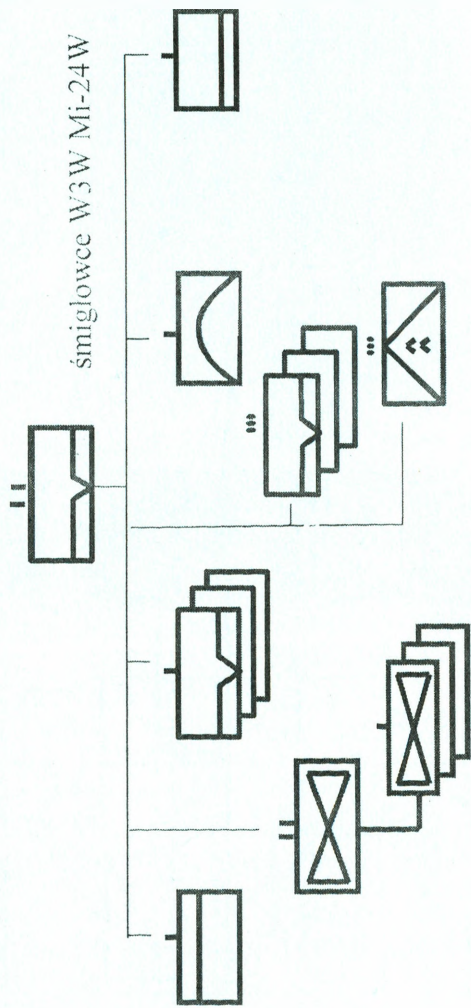
Struktura i wyposażenie batalionu aeromobilnego



Zestawienie stanów osobowych i wyposażenia baeromob

Wyszczególnienie	kdw	ksz	ksz	ksz	ksz	blot	dlotn	klog	Razem
Stan osobowy	109	115	115	115	62		24	117	633
Śmigłowiec Mi 24W							36		24
Śmigłowiec Mi 8									36
km		9	9	9					27
kbwSWD		9	9	9					27
M-60		9	9	9					27
ppk GROM		3	3	3					9
ZU-23-2					4				4
S-2M					16				16
rgppanc		9	9	9					27
WD Irys	3								3
sum. cięż. teren		15	15	15	5				50

Struktura i wyposażenie bkpów



Zestawienie stanów osobowych i wyposażenia bkpów

Wyszczególnienie	kdow	szwadron	szwadron	szwadron	szwadron	blot	dlotn	klog	Razem
Stan osobowy		99	99	99	99			148	445
śmigłowiec W3W							32		36
śmigłowiec Mi 24W							12		12
km		9	9	9	9				27
kbwSWD		9	9	9	9				27
M-60		9	9	9	9				27
ppk GROM		3	3	3	3				9
ZU-23-2						4			4
S-2M						16			16
rgppanc		9	9	9	9				27
sam.cież.teren		15	15	15	15	5			50
WD Irys	3								3

Załącznik 3
do załozenia 1
dla 152 BZ

IDENTYFIKATOR SKŁADU BOJOWEGO I UKOMPLETOWANIA STRONY PRZECIWNEJ

ZT./ODDZIAŁY/ PODODDZIAŁY	STAN OSOBOWY	ART. 152	ART. 122	ART. RAK	M. 120 *M. 82	CZOŁG T-72	BWP	TROP INNE	PPK	ART. PPANC	PLOT S-2	PLOT OSA	TUNGU SKA	SMIGŁ BOJ.	SMIG INNE	BEZ S. R
GO WSCHÓD																
1DZ	19339	18	72	45	88	210	320	557	78	42	216	27	60		12	
10BZ	4898		18	9	32	60	120	140	21	12	63		12			
11BZ	4898		18	9	32	60	120	140	21	12	63		12			
12BPanc	4571		18	9	24	90	80	139			63		12			
1bdow	630							28								
1pa	430		18	18				8					24			
1prplot	825										27	27				
1ppanc	460								36	18						
1br	315							30								
1bsap	544							24								
1brem	420							18								
1bzaop	440							6								
1bmed	278							12								
1bzand	320															
1kopchem	180							12								
1krel	120														12	
1eśr-1	150														12	
2 DZ	19339	18	72	45	88	210	320	557	78	42	216	27	60			
20BZ	4898		18	9	32	60	120	140	21	12	63		12			
21BZ	4898		18	9	32	60	120	140	21	12	63		12			
22BPanc	4571		18	9	24	90	80	139			63		12			
2bdow	630							28								
2pa	430		18	18				8								
2prplot	825										27	27	24			

ZT./ODDZIAŁY/ PODODZIAŁY	STAN OSOBOWY	ART. 152	ART. 122	ART. RAK	M. 120 *M. 82	CZOŁG T-72	BWP	TROP INNE	PPK	ART. PPANC	PLOT S-2	PLOT OSA	TUNGU SKA	ŚMIGŁ BOJ.	ŚMIG INNE	BEZ S. R
ZT./ODDZIAŁY/ PODODZIAŁY	STAN OSOBOWY	152 mhp	122 mhp													
2ppanc	460								36	18						
2br	315							30								
2bsap	544							24								
2brem	420							18								
2bzaop	440							6								
2bmed	278							12								
2bzand	320															
2kopchem	180							12								
2k.el	120															
2esr-1	150														12	
3 DZ	19339	18	72	45	88	210	320	557	78	42	216	27	60		12	
30BZ	4898		18	9	32	60	120	140	21	12	63		12			
31BZ	4898		18	9	32	60	120	140	21	12	63		12			
32BPanc	4571		18	9	24	90	80	139			63		12			
3bdow	630							28								
3pa	430	18	18	18				8								
3prplot	825										27	27	24			
3ppanc	460								36	18						
3br	315							30								
3bsap	544							24								
3brem	420							18								
3bzaop	440							6								
3bmed	278							12								
3bzand	320															
3kopchem	180							12								
3krel	120															
3esr-1	150														12	
4 DZ	19339	18	72	45	88	210	320	557	78	42	216	27	60		12	
40BZ	4898		18	9	32	60	120	140	21	12	63		12			
41BZ	4898		18	9	32	60	120	140	21	12	63		12			
42BPanc	4571		18	9	24	90	80	139			63		12			
4bdow	630							28								

ZT./ODDZIAŁY/ PODODDZIAŁY	STAN OSOBOWY	ART. 152	ART. 122	ART. RAK	M. 120 *M. 82	CZOŁG T-72	BWP	TROP INNE	PPK	ART. PPANC	PLOT S-2	PLOT OSA	TUNGU SKA	ŚMIGŁ BOJ.	ŚMIGŁ INNE	BEZ Ś. R
ZT./ODDZIAŁY/ PODODDZIAŁY	STAN OSOBOWY	ART. 152	ART. 122	ART. RAK	M. 120 *M. 82	CZOŁG T-72	BWP	TROP INNE	PPK	ART. PPANC	PLOT S-2	PLOT OSA	TUNGU SKA	ŚMIGŁ BOJ.	ŚMIGŁ INNE	BEZ Ś. R
4pa	430	18	18	18				8								
4prplot	825										27	27	24			
4ppanc	460								36	18						
4br	315							30								
4bsap	544							24								
4brem	420							18								
4bzaop	440							6								
4bmed	278							12								
4bżand	320															
4kopchem	180							12								
4krel	120															
4eśr-1	150															
JEDN.Centr.																
100 bdsz	230															
100 psap	1200															
100 ppoint	1240															
100bat.śm.tr.	260															
100bat.śm.boj.	178															
100 dar	342			18												
100 drt	342															
100bat/WSpP	250															
100GDPsych.	76															
100krlök	130															
100bZR	180															
100 breł	580															
100 ebśr	220															8

ORGANIZACJA SZCZEGÓŁOWA -INFORMACJE O ILOŚCI SPRZĘTU

A) - ukończenie 90 % w stanie osobowym i 100 % w sprzęcie

B) - 4 DZ i 1 DZ (bez 11 BZ) ok. 50% w stanie osobowym i 100 % w sprzęcie

1. Bataliony czołgów w BZ i BPanc składają się z trzech kompanii po 10 czołgów T-72 każda, oraz plplot, plzaop, plmed.;
2. Bataliony zmechanizowane w BZ i BPanc składają się z czterech kompanii po 10 BWP-2 każda, oraz bm-82mm, plutonu granatników automatycznych, plplot, plłącz, plzaop, plmed, drtech.;
3. BZ składa się z trzech bz i dwóch bcz. BPanc składa się z trzech bcz i dwóch bz.
4. Grupa artylerii w BZ i BPanc składa się z trzech dywizjonów: jednego składającego się z dwóch baterii 122mm „GOŹDZIK”, jednego dar BM-21 oraz jednego dam składającego się z trzech baterii (ppanc, ppk, moźdz);
5. Grupa artylerii przeciwlotniczej w BZ i BPanc składa się z siedmiu baterii: jednej baterii ZSU 256 Tunguska, jednej baterii 9 szt. raketowych zestawów przeciwlotniczych IGŁA oraz pięciu mieszanych baterii Osa i Igła.
5. Balion śmigłowców transportowych składa się z trzech eskadr; jednej złożonej z 14 Mi-26 i dwóch po 14 Mi-8. Razem 42 śmigłowce. Batalion może w jednym wylocie desantować do jednego batalionu.
6. Batalion śmigłowców ppanc składa się z dwóch eskadr Mi-24M po 12 śmigłowców w eskadrze. Śmigłowce wyposażone są w pokładowe zestawy pilotażowo-nawigacyjne Tor-24 umożliwiające działania całodobowe i uzbrojone w 16 ppk 9M120 „Ataka-W” o zasięgu 6000m.
7. dar z korpuśnego 100 pa wyposażony w zestawy 9M52 „Smiercz”.
8. batalion bdszt składa się z trzech kdszt przeszkolonych do działania jako TDP śmigłowcowy. Jedna kompania przeszkolona do desantowania na spadochronach.
9. bat/100 BWSpP składa się z szesnastu 12-osobowych GDR.
10. drt –wyposażony w 8 wyrzutni rakiet „Łuna”
11. 100 eskadra bezpilotowych środków rozpoznawczych wyposażona w 4 zestawy „PCZEŁA” i 4 zestawy Tu-234 „REJS-D”
12. 100 drt składa się z 4 wyrzutni „Toczka” i 4 wyrzutni „Łuna”.

C) SIŁY POWIETRZNE PRZECIWNIKA

1. 1plmb w składzie: 12 x Su-22, 12 x Su-24, 12 x Г-16

2. 2plm w składzie: 12 x MiG – 29, 12 x MiG-29, 12x Mi-29

1selr - 12 x Su-24 MR

SPRAWDZIŁ

/-/ płk Marian ŁOKOCIEJEWSKI

OPRACOWAŁ

/-/ ppłk dypl. Piotr KALISZEWICZ

SYTUACJA ROZPOZNAWCZA

1) Wiadomości o przeciwniku

Mazuria celowo dąży do zaognienia sytuacji w rejonie przygranicznym. Prowokuje konflikty graniczne. Nagłaśnia na forum międzynarodowym sytuację swojej mniejszości. Sabotuje wszelkie mediacje i pokojowe próby rozwiązania sporu. Wykryto duże dostawy nielegalnie zakupionego uzbrojenia w krajach podejrzewanych o światowy terroryzm. Jednocześnie stwierdzono znaczne dofinansowanie mniejszości narodowych oraz wzrost migracji na tym obszarze. Mazuria skrycie rozwija część swoich sił dążąc do wykonania zaskakującego uderzenia w celu zajęcia spornego obszaru i postawienia społeczności międzynarodowej przed „polityką faktów dokonanych”. Zakłady przemysłowe zostały przestawione na produkcję zbrojeniową. W całym kraju prowadzone są ćwiczenia Obrony Cywilnej, Policji, służby medycznej, pożarniczej oraz Straży Przemysłowej.

2) Położenie i działanie sił oraz środków rozpoznawczych wojsk własnych.

Szef G2 15 DZ przebywa na SD dywizji w m. TŁUSZCZ. W rejonie m. DZIĘCIOŁY znajduje się 15 br:

Lądowisko śmigłowców z Grupy Rozpoznania Powietrznego znajduje się w rejonie ześrodkowania br.

Rejon ześrodkowania środków bezpilotowych pln. DZIĘCIOŁY.

Batalion rozpoznawczy 15 DZ znajduje się w rejonie ześrodkowania w gotowości do realizacji zadań rozpoznawczych.

152 kr znajdują się w rejonie ześrodkowania: m. NW. ZAŁUBICE, odtworzyła zdolność bojową i jest w gotowości do przyjęcia zadania.

Szef S2 151 BZ przebywa na SD brygady.

Każdy z batalionów brygady dysponuje etatowym plutonem rozpoznawczym, który dowódcy batalionów wykorzystują wg własnych decyzji. Plutony rozpoznawcze batalionów znajdują się w rejonach rozmieszczenia batalionów.

Uwaga: wszelkie informacje szczegółowe dotyczące rozpoznania wojsk własnych niezbędne zdaniem ćwiczących do planowania i oceny sytuacji rozpoznawczej należy uzyskać od podwładnych (zespołów podgrywających) i przełożonych.

3) Ukompletowanie i stan techniczny sprzętu

Ukompletowanie 152 kr w stanie osobowym 90%, w sprzęcie 95%. W dotychczasowych działaniach kompania rozpoznawcza i plutony batalionowe nie poniosły strat.

W ćwiczeniu przyjąć następującą strukturę organizacyjną pododdziałów rozpoznawczych:

Zespół Rozpoznania SD

- grupa planowania i kierowania rozpoznaniem
- grupa informacyjna
- grupa oficerów łącznikowych
- grupa zabezpieczenia

Uwaga: ze względu na ograniczoną liczbę ludzi uczestniczących w ćwiczeniu podział wewnętrzny zespołu może być inny.

152 kr :

- grupa dowodzenia i zabezpieczenia - 1 x R-5;
- 4 x plr (każdy w składzie 1 x R-5; 2 x BRDM-2);
- plr wyposażony w motocykle
 - /2 x grupa motocyklowa po 4 motocykle/
 - grupa motocyklowa posiada dwie sekcje po dwa motocykle;

Pluton rozpoznania bz/bcz :

- dwie dr rozp. pola walki - wyposażone w KTR (BRDM -2);
- motocyklowa grupa rozpoznawcza – wyposażona w motocykle HONDA TRX 300;

- sekcja rozpoznania zintegrowanego – dwóch zwiadowców o specjalności rozpoznania inżynierskiego i skażeń.

Pluton rozpoznania baerom:

- trzy dr rozp. pola walki - wyposażone w KTO oraz w motocykle HONDA TRX 300;

Pluton rozpoznania bkpow:

- dwie dr rozp. pola walki;
- jedna grupa antyterrorystyczna

Uwaga:

W ćwiczeniu przyjąć następującą nomenklaturę:

- elementy rozpoznawcze, które zorganizowane zostały w oparciu o transporter rozpoznawcze (BRDM-2) stosować nazwę SPR;
- elementy rozpoznawcze, które zorganizowane zostały w oparciu o pododdział na motocyklach - stosować nazwę:
 - MGR (Motocyklowa Grupa Rozpoznawcza - grupa w składzie czterech motocykli),
 - SMGR (Samodzielna Motocyklowa Grupa Rozpoznawcza - pluton motocyklowy w całości),
 - ZM (Zespół Motocyklowy – sekcja motocyklowa tj. para motocykli),
 - MZM (Mieszany Zespół Motocyklowy - stosować wówczas, gdy motocykle wykorzystywane są razem z transporterami rozpoznawczymi).

Praca do wykonania:

- zapoznać się z sytuacją rozpoznawczą oraz położeniem wojsk własnych i wiadomościami o przeciwniku zawartych w pozostałych dokumentach jakie wpłynęły do sztabu;
- złożyć meldunek rozpoznawczy o sytuacji do G2 15 DZ;
- być w gotowości do przyjęcia zadania od sztabu 15 DZ.

SPRAWDZIŁ

/-/ płk dr Marian ŁOKOCIEJEWSKI

OPRACOWAŁ

/-/ ppłk dr Andrzej NOWAK
/-/ ppłk dypl. Piotr KALISZEWICZ

SYTUACJA WALKI RADIOELEKTRONICZNEJ

I Wiadomości o przeciwniku

Kierownik sekcji rozpoznania otrzymał następujące informacje od przełożonego o systemach i środkach elektronicznych przeciwnika:

- Rozpoznania sieć łączności 30 BZ z której poszczególne radiostacje znajdują się w następujących miejscowościach: WŁ 30 BZ w m. PAJEWO WIELKIE (DD8656), WŁ 304 bcz RUSZKOWO (DD8850), WŁ 301 bcz BYSZEWO WYGODA (DD9552) WŁ 302 bcz CHECHŁY KMICZE (DE0057). Radiostacje dowódców batalionów utrzymują ciągłą łączność z dowódcą 30 BZ na częstotliwościach zakresu VHF. Korespondencja dotyczy aktualnej sytuacji na rubieży styczności bojowej.
- Stwierdzono zwiększoną częstotliwość prowadzenia rozpoznania radiolokacyjnego wzdłuż granicy państwowej na odcinku: OSTASZKO FOLWARK w kierunku wschodnim do CZRNOSTÓW POLESIE.
- w miejscowości PĘCZAKI KOZŁOWO (DD8767) wykryto radiostację dowódcy 101 kompanii śmigłowców transportowych utrzymująca łączność z dowódcą 100 batalionu śmigłowców transportowych. Korespondencja dotyczy zaopatrzenia w amunicję i środki pędne na lądowisku. Przedział używanych częstotliwości od 7 MHz do 13 MHz;
- NA północny zachód od m. CIECHANÓW stwierdzono pracę radiostacji HF ze składu 100 bat. śm. boj. Wymiana korespondencji dotyczy potwierdzenia zajęcia rejonów rozmieszczenia eskadr i odtwarzaniu gotowości bojowej na lądowiskach. Korespondencja był bardzo krótka co świadczy, że mogło to być lądowisko podskokowe.
- Uaktywniły się radiostacje kierowania BŚR w rejonach pld CIECHANÓW, i wsch. PSZASNYSZ. Przeciwnik wykorzystuje je także do kierowania lotnictwem rozpoznawczym, stwierdzono łączność pomiędzy grupami samolotów a wymienionymi radiostacjami.
- Wykryto sieć radiową dowodzenia jednostkami 3 DZ w rejonach: OPINIOGÓRA (DD8162), OŚCISŁO (DD6354), GOŁODCZYNA (DD7949). Wymiana korespondencji dotyczyła składowania meldunków z przebiegu dotychczasowej walki.

- Wykryto radiostacje niewiadomego pochodzenia utrzymującą łączność w sieci dowodzenia 3 DZ i 30 BZ z rejonu NOWE ŻMIJEWO (9165), ZBIKI (9664) GOSTKOWO (9467).

II. Charakterystyka pracy systemów elektronicznego przeciwnika

W okresie prowadzenia działań łączność pomiędzy pododdziałami realizowana była na wcześniej znanych zasadach i częstotliwościach siłom zbrojnym WARSOWI. Podstawowym rodzajem łączności była i jest łączność w zakresie VHF i łączność radioliniowa. Zakres częstotliwości HF wykorzystywany jest rzadko i traktowany jako rezerwowo, przede wszystkim do meldowania o stanie nakazanych obiektów i rubieży. Z wymiany korespondencji radiowej na częstotliwościach zakresu HF pomiędzy SD wojsk lądowych, a dywizjami i brygadowymi SD wynika, że przeciwnik będzie kontynuował natarcie na znanych już kierunkach. Podobne treści w korespondencji przekazują dowódcy brygad bezpośrednio zaangażowanych w walkę. Czas seansów łączności wraz z powtórzeniami trwał do 5 minut.

Środki łączności radioliniowej i VHF, wykorzystywane są głównie na szczeblach oddziałów do dowodzenia wojskami. Największą intensywność pracy tych środków wykryto na w brygadach na kierunku NOWE MIASTO CIECHANÓW i MAKÓW MAZOWIECKI PSZASNYSZ. Informacje przekazywane w tych sieciach i kierunkach radiowych są częściowo utajnione, w pozostałych relacjach przeciwnik stosuje narodowy "slang". Relacje są bardzo krótkie rzędu 5-15s, dotyczą dowodzenia oraz zbierania informacji o sytuacji taktycznej.

Przeciwnik stosuje częstą zmianę dyslokacji węzłów łączności szczególnie organów dowodzenia batalionów. Utrudnia to możliwość lokalizacji tych źródeł. Przypuszcza się że rozwinął kilka SD lub prowadzi celowe maskowanie pozornymi sieciami radiowymi.

Posterunki naprowadzania śmigłowców i lotnictwa rozwijane są bardzo blisko linii styczności bojowej wojsk i prowadzą wymianę radiową w relacji ziemia - samolot - ziemia w drugim paśmie lotniczym.

Przelatujące samoloty nie używają pokładowych stacji radiolokacyjnych. Prawdopodobnie będą one uruchamiane dopiero w chwili ataku na cel.

W dotychczasowych działaniach walkę radioelektroniczną przeciwnik prowadził wykorzystując środki rozpoznania i zakłócania elektronicznego. Ze środków zakłócających stosował radiostacje HF do prowadzenia dywersji na częstotliwościach dowodzenia 7 DZ starając się opóźnić wejście do działań śmigłowców z 72 BZ „L” i 73 Bpanc oraz środki VHF w na niższych szczeblach dowodzenia. Kompanie WE z składu dywizji realizują zadania na

korzystać walczących ZT w ich ugrupowaniu. Zasady ich wykorzystania nie odbiegają od wcześniej znanych SZ WARSOWI. Wykryty WŁ SD 3 kWE w m. 2 km zach ŚMIETNIM (DD7952) kieruje środkami zakłóceń będących w ugrupowaniu 32 BPanc.

Stacje radiolokacyjne obserwacji przestrzeni powietrznej rozmieszczone są w odległości ok. 45 km od rubieży styczności bojowej wojsk i prowadzą rozpoznanie przestrzeni powietrznej (radiolokatory OP). Ciągła strefa informacji radiolokacyjnej przeciwnika jest prawdopodobnie od wysokości 500 m. Z rozpoznania powietrznego wiadomo, że przeciwnik zorganizował co najmniej trzy pozorne posterunki radiolokacyjne na głównych kierunkach uderzenia. Prawdopodobnie przeciwnik ugrupował również skryte posterunki radiolokacyjne.

III Położenie i działanie środków WE

W ćwiczeniu przyjęto następującą strukturę organizacyjną potencjału do pozyskiwania danych z rozpoznania radioelektronicznego i zakłócania radioelektronicznego:

W G2 15 DZ – sekcję WE z zespołami: planowania i kierowania rozpoznaniem elektronicznym, planowania i kierowania zakłóceniami elektronicznymi, koordynacji przedsięwzięć obrony elektronicznej.

15 kWE w składzie:

- dowódca, sztab, grupa kierowania;
- 1plrr w składzie: dowódca, 2 x ARO KU-4;
- 2plnr w składzie: dowódca, 3 x R-363, 3xBREŃ-2;
- 3pZR w składzie: dowódca, 3 x R-330P, 3 x 834P;
- pl dow w składzie: dowódca, 1 x R140, 2 x R405
- drużyna logistyczna

Cały sprzęt kompanii został zmodernizowany i obecnie jest bardzo mobilny. Czasy zwijania i rozwijania poszczególnych typów sprzętu nie przekraczają 30 minut. Kompania WE po otrzymaniu zarządzenia przygotowawczego wykonuje marsz z rejonu ześrodkowania i o godzinie 111000CZE03 znajduje się czołem kolumny 5km za m. PUŁTUSK.

Kompania jest uкомплекtowana w 100%

Kompania jest podporządkowana dowódcy 15 DZ, a po H+4 na czas prowadzenia działań zaczepnych dowódcy 151 BZ do momentu opanowania obiektu DĄB. Następnie dowodzenie przejmuje 153 Bpanc do czasu wejścia do walki 17 DZ.

Grupę WE podległą 72 BZ „L” dowódca GO WARSOWI przekazał dowódcy 15 DZ. Dowódca 15 DZ podjął decyzje o przydzieleniu tych dodatkowych środków na cały czas prowadzenia działań zaczepnych do 152 BZ „L”.

Grupa WE po wyjściu z walki jest w następującym składzie:

- dowódca, sztab, grupa kierowania (razem 5 oficerów) 1xR-140;
- 1plrr w składzie: dowódca, 1 x AR:() KU-4.
- 2plnr w składzie: dowódca, 2 x R-363;
- 3pizr w składzie: dowódca, 2 x R-330P,

Cały sprzęt Grupy WE został zmodernizowany i obecnie jest bardzo mobilny. Czasy zwijania i rozwijania poszczególnych typów sprzętu nie przekraczają 30 minut. Grupa WE po rozpoczęciu działań zaczepnych do H+4 zabezpiecza płynne wejście do walki 15 DZ a następnie wykonuje marsz na nakazaną rubież zgodnie z decyzją dowódcy 152 BZ „L”.

Grupa WE jest ukompletowania w 75%

IV. Dane dodatkowe

1. Na czas działań opóźniających wydzielono specjalne łącza do łączności ze śmigłowcami rozpoznawczymi i wsparcia oraz pododdziałami przeciwlotniczymi w ramach współdziałania.
2. Zapoznać się z sytuacją walki elektronicznej i wyciągnąć wnioski w swoim rejonie odpowiedzialności rozpoznawczej.
3. Dokonać oceny sytuacji elektronicznej i zaplanować użycie 15 kWE i Grupy WE oraz ściśle przestrzegać harmonogram zakłóceń.
4. Złożyć meldunek WE o sytuacji do G2 15 DZ.

SPRAWDZIŁ:

OPRACOWAŁ:

/-/ płk dr Marian ŁOKOCIEJEWSKI

/-/ ppłk dr Waldemar SCHEFFS

KODOWANIE MAPY
KM-3

Dla zapewnienia bezpieczeństwa łączności i dla celów szkoleniowych w czasie trwania ćwiczenia stosować:

1. Tabelę sygnałową „BOLERO” z kodem mapy KM-3 w sieciach radiowych.
2. Kod mapy KM-3 w sieci telefonicznej w relacjach: dowództwa brygad, zespoły podgrywające za niećwiczące oddziały i samodzielne pododdziały dywizji oraz pododdziały brygad, pomiędzy wyżej wymienionymi ćwiczącymi zespołami.
3. Tabelę rozmówniczą sztabów lotniczych „ZEFIR-09090” z wkładką kluczową nr 1 w relacjach:

COP z

- zespołami podgrywającymi;
- podległymi jednostkami WLot;
- pomiędzy wymienionymi elementami.

4. Tabelę rozmówniczą „OSA” z obowiązującą wkładką kluczową wykorzystywać w relacjach pomiędzy ćwiczącymi wojskami OPL.

5. Hasła map:

Lp.	Skala mapy	Kolumna I	Kolumna II	Kolumna III
1	1:50 000	„RATA”	„SOTERN”	„KUPAL”
2	1:100 000	„ELF”	„TONUS”	„AWIA”

6. Kod mapy KM-3

6.1. Tabela zamiany

Pion \ Poziom										
	01	02	03	04	05	06	07	08	09	10
	11	12	13	14	15	16	17	18	19	20
	21	22	23	24	25	26	27	28	29	30
	31	32	33	34	35	36	37	38	39	40
	41	42	43	44	45	46	47	48	49	50
	51	52	53	54	55	56	57	58	59	60

	61	62	63	64	65	66	67	68	69	70
	71	72	73	74	75	76	77	78	79	80
	81	82	83	84	85	86	87	88	89	90
	91	92	93	94	95	96	97	98	99	00

6.2. Klucze do tabeli zamiany w kodzie KM-3

Poziom	2	5	4	7	1	6	9	0	3	8	4	3	5	0	2	7	1	9	8	6	8	0	3	6	9	7	1	2	5	4
Pion	3	6	0	4	7	2	9	5	1	8	1	5	9	7	6	2	0	3	4	8	1	8	9	5	4	2	7	6	0	3
	Kolumna I										Kolumna II										Kolumna III									

7. Kod terenu:

Lp.	Nazwa punktów terenowych	Oznaczenie kolumn			Uwagi
		Kolumna I	Kolumna II	Kolumna III	
1	Bagna (moczary)	KLON	JAŚMIN	LEKTA	
2	Drogi (ścieżki, przesmyki)	BRZOZA	ASPARAGUS	SMALTA	
3	Fabryki (zakłady przemysłowe)	CIS	DALIA	LOTNIA	
4	Jeziora (stawy, zalewy)	OLCHA	NAGIETEK	DYSONANS	
5	Kanały wodne	JAWOR	ŻONKIL	WOJAŻ	
6	Kominy (wieże)	JALOWIEC	NASTURCJA	PRAWZÓR	
7	Lasy (zagajniki)	WIKLINA	TUJA	KOKDMAT	
8	Lotniska (ładowiska)	CYPRYS	MIECZYK	KWADRYL	
9	Łąki (pastwiska)	SOSNA	ŻARNOWIEC	SOLÓWKA	
10	Miejscowości	KASZTAN	PIWONIA	SPOIWO	
11	Młyny (wiatraki)	ŚWIERK	TRAWA	RADIOŁA	
12	Mosty	KALINA	PRZEBIŚNIEG	BUNIN	
13	Pojedyncze domy (zabudow.)	WIERZBA	GERANIUM	PAGUS	
14	Pojedyncze drzewa	JARZĘBINA	TARNINA	POŻYCZKA	
15	Polany	WIŚNIA	KAKTUS	NORBID	
16	Przepusty	LIMBA	RÓŻA	WAJDELOTA	
17	Rzeki (strumienie, rowy)	MODRZEW	OSET	OSEPTOL	
18	Sady	LIPA	FORSYJA	USTROŃ	
19	Skrzyżowania dróg	JABŁOŃ	PAPROĆ	KREDYTOR	
20	Szosa (autostrady)	AKACJA	MIRT	GONIDIA	
21	Stacje kolejowe (przystanki)	ŚLIWA	PETUNIA	ZABIRA	
22	Tory kolejowe	BUK	BEZ	PALIU	
23	Tunele	GRUSZA	KONWALIA	WATÓWKA	
24	Wiadukty	DĄB	IRYS	EMBOLITA	
25	Wzgórza (góry, wzniesienia)	OSIKA	GŁÓG	ILOSTAN	
26	TOPOLA	PSZENICA	CHRONOMETR	
27	JODŁA	JĘCZMIEN	SKAFIT	

3. Kodujemy współrzędne na mapie 1: 100 000 według wzoru:

4. Znajdujemy w tabeli liczbę **44** i odczytujemy odpowiadające jej cyfry w kolejności
PION - POZIOM

44 \longrightarrow pion 6 poziom 0 otrzymujemy 60

5. Znajdujemy w tabeli liczbę **88** i odczytujemy odpowiadające jej cyfry w kolejności
PION - POZIOM

88 \longrightarrow pion 4 poziom 9 otrzymujemy 49

W efekcie otrzymujemy następującą zamianę:

(DD4488) \longrightarrow **ELF (DD 6049)**

SPRAWDZIŁ

/-/ Pplk Janusz KRĘCIKIJ

OPRACOWAŁ

/-/ Kpt. Jezry SŁOWIK

SYTUACJA WOJSK OBRONY PRZECIWLOTNICZEJ

I SYTUACJA OGÓLNA

„MAZURIA” siłami powietrznymi główny wysiłek skupia na rozpoznaniu i działaniach demonstracyjnych.

Rozpoznanie lotnicze prowadzone jest z różnych wysokości i różnych kierunków, samolotami Su – 24MR wykorzystując aparaturę radiolokacyjną, na podczerwień i fotograficzną.

„WARSOWIA” - wojska OPL we współdziałaniu z Siłami Powietrznymi (SP) główny wysiłek skupiają do osłony wojsk realizujących osiągnięcie wyższych stanów gotowości bojowej w MSD.

1 pplot (zgrupowania WARSOWII) częścią sił (dywizjonem raketowym) realizuje zadania w ramach operacji pokojowych poza terytorium WARSOWII. W garnizonie pozostał tylko dywizjon artyleryjski i część baterii dowodzenia (bez możliwości zautomatyzowanego kierowania walką).

15 pplot dwoma bateriami rakiet w osłania 151 BZ z SS STUPNO (ED0905) i STARY DYBÓW (ED1409).

Dowodzenie wojskami OPL 15 DZ jest zdecentralizowane do szczebla dywizjonu w okresie przygotowania do dalszych zadań. Meldunki przekazywane są na SD 15pplot KRUSZE (ED2510) i dalej do zespołu OPL w centrum wsparcia działań na SD 15DZ rozwiniętego w m. TŁUSZCZ.

II SYTUACJA SZCZEGÓŁOWA

152 dplot zakończył zadania związane z osłoną pododdziałów brygady podczas przemieszczenia i obecnie odtwarza zdolność bojową i jest w gotowości do osłony pododdziałów brygady ze stanowisk: 1bplot pld. wzg. 87.6 (ED0400); 2bplot pld ŁĄKI RADZYMIŃSKIE (ED0809); 3bplot zach. GUZOWATKA (ED43121); pldow dywizjonu rozwinięty przy 2 bplot.

Stan sprzętu i uzbrojenia oraz stan środków bojowych i materiałowych dywizjonu przeciwlotniczego – patrz sytuacja logistyczna brygady.

III DANE DODATKOWE

Dywizjon posiada środki do pozorowania czterech armat ZU-23-2.

IV PRACA I JĄ WYKONANIA

1. Zapoznać się z informacjami zawartymi w założeniu nr 1 z taktyki ogólnej, sytuacją wojsk obrony przeciwlotniczej i logistyczną oraz Sił Powietrznych
2. Sprawdzić system łączności z podwładnymi i przełożonym
3. Przyjąć meldunki sytuacyjne od podwładnych i przygotować mapy do pracy na które nanieść niezbędne informacje.
4. Przygotować się do kierowania swoją komórką organizacyjną oraz podległymi pododdziałami obrony przeciwlotniczej.
5. Dokonać oceny warunków prowadzenia działań (oceny sytuacji), wypracować koncepcję działań
6. Złożyć przełożonemu meldunek sytuacyjny.
7. Być w gotowości do przyjęcia zadania.

SPRAWDZIŁ

ppłk Piotr MAKOWSKI

OPRACOWAŁ

ppłk Adam HALAMA

SYTUACJA LWL

I. SYTUACJA OGÓLNA

W dotychczasowych działaniach bojowych siły LWL przeciwnika główny wysiłek koncentrowały na wsparciu i zabezpieczenia działań powietrzno-szturmowych i desantowo-szturmowych oraz wsparciu ogniowym pierwszorzutowych związków taktycznych. Ataki na obiekty uderzeń były prowadzone grupami 4-6 śmigłowców bojowych wspieranych przez artylerię oraz samoloty lotnictwa taktycznego.

Grupy uderzeniowe śmigłowców przeciwnika mogą być osłaniane przez śmigłowce uzbrojone w kpr „p-p” realizujące zwalczanie śmigłowców w powietrzu.

II. SYTUACJA SZCZEGÓŁOWA

W skład sił LWL 15. DZ wchodzi 1. eśsz i 4. eśw z 2. pśb, a także organicznie w składzie 152. BZ „L” 1523 batalion aeromobilny (baer.) obejmujący 36 śmigłowców transportowo-desantowych i dwie eskadry śmigłowców szturmowych do osłony i wsparcia oraz 1524. batalion kawalerii powietrznej (bkpow.) w którego składzie znajduje się dywizjon lotniczy (dl) obejmujący dwie eskadry śmigłowców transportowo-desantowych i eskadrę śmigłowców szturmowych do osłony i wsparcia. Siły i środki LWL 15. DZ znajdują się w rejonach wyjściowych (patrz: załącznik w dalszej części) i na czas działań wyznaczono lądowiska wysunięte. Miejsca dotychczasowego bazowania są oznaczone jako stanowiska dowodzenia poszczególnych batalionów (1523. baer. i 1524. bkpow.) oraz eskadry śmigłowców szturmowych (1. eśsz) z 1. pułku śmigłowców bojowych. Lądowiska tych sił znajdują się w tych samych rejonach. Jeżeli istnieje potrzeba wyznaczenia innych rejonów bazowa lub lądowisk wysuniętych, można to zrealizować (w zależności od decyzji ćwiczących).

W dniu 13 czerwca dowódca 15. DZ przydzielił na czas działań bojowych dowódcy 151. BZ – 1. klśsz, dowódcy 152. BZ „L” – 2. klśsz, dowódcy 153. BPanc. – 3. klśsz, natomiast pozostałe siły będzie utrzymywał w odwodzie do działań w zależności od potrzeb. Ponadto, dowódca 15. DZ od 13 czerwca utrzymuje w odwodzie 4. eskadrę śmigłowców wielozadaniowych, do realizacji zadań zadymiania, minowania, zabezpieczenia dowodzenia oraz rozpoznania na korzyść

walczących wojsk 15. DZ, w pierwszej kolejności do zabezpieczenia potrzeb 152. BZ „L” i 151. BZ. Wysilek lotnictwa wojsk lądowych na dobę działań wynosi:

- dla sił 1523. baer. i 1524. bkpow. – 2 wyloty, maksymalnie w wyjątkowych sytuacjach 3 wyloty;
- dla śmigłowców szturmowych – 3 wyloty;
- dla śmigłowców wielozadaniowych – 4 wyloty.

Wykorzystanie sił odwodowych będzie możliwe po przesłaniu zapotrzebowania do Grupy LWL 15. DZ na 2 godziny przed planowanym wykonaniem zadań.

III. DANE DODATKOWE

Stan sił LWL i ich bazowanie.

Oddział/ Pododdział	Sprzęt		Bazowanie
	Typ	Liczba	
2. pśb:			
1. eśsz	Mi-24W	16	2 km płd. wsch. Jażwie (ED 3404)
4. eśw	W-3 PPD	4	2 km płd. wsch. Jażwie (ED 3404)
	W-3 PLATAN	4	
	Mi-2 R	4	
	Mi-2 WDZ-80	4	
1523. baer.	Mi-8	36	Północ Beniaminów (ED 0610)
	Mi-24W	24	
1524. bkpow.	W-3	32	6 km płn. Radzymin (ED 1214)
	Mi-24W	12	
			Lądowiska krótkotrwałego bazowania (wysunięte):
			• (DD 9232);
			• (DD 9838);
			• (ED 0242).

Ilość i wyszkolenie załóg w 1. eśsz i 4. eśw z 2. pśb.

Ilość załóg	DTWA	NZWA	NTWA
40	40	36	32

Ilość i wyszkolenie załóg w 1523. baer.

Ilość załóg	DTWA	NZWA	NTWA
68	68	60	52

Ilość i wyszkolenie załóg w 1524. bkpow. (dl)

Ilość załóg	DTWA	NZWA	NTWA
52	52	44	36

Stan środków materiałowych pozwala prowadzić działania z natężeniem podanym wyżej w punkcie II.

System dowodzenia LWL 15. DZ.

Stanowisko dowodzenia Grupy Lotnictwa Wojsk Lądowych znajduje się na SD 15. DZ.

Grupie Lotnictwa Wojsk Lądowych 15. DZ podlegają Taktyczne Zespoły Kontroli Obszaru Powietrznego (TZKOP) rozmieszczone przy stanowiskach dowodzenia: 151. BZ – TZKOP-151, 152. BZ „L” – TZKOP-152, 153. BPanc. – TZKOP-153 oraz 1523. baer. – TZKOP-1523 i 1524. bkpow. – TZKOP-1524, z odpowiednimi dla danego szczebla środkami łączności i transportem.

Kryptonimy stanowisk (punktów) dowodzenia:

- Grupa LWL 15. DZ - AMETYST
- SD 2. pśb - ZEFIR
- SD 1. eśsz - SKORPION
- SD 4. eśw - RAK
- TZKOP-151 - WENUS
- TZKOP-152 - MARS
- TZKOP-153 - JOWISZ
- TZKOP-1523 - WILK
- TZKOP-1524 - RYŚ

Sygnaly współdziałania:

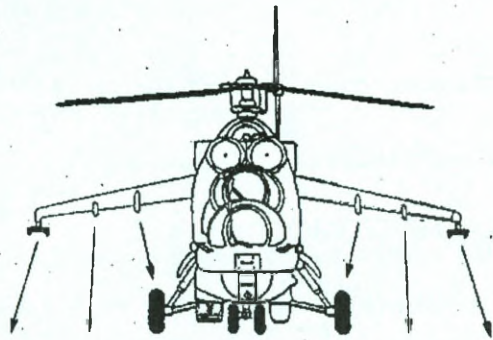
- zezwalam na wykonanie lotu poza korytarzem przelotu – DROGA;
- zezwalam na wejście w strefę ognia OP – KOMETA;
- działanie lotnictwa na wezwanie z pola walki – POMOC;
- my wojska własne - SERIA TRZECH ZIELONYCH RAKIET, POMARAŃCZOWY DYM;
- ja swój śmigłowiec na pierwszy dzień – do godz. 14.00 KOD 0214, dublujący – ZIELONA RAKIETA; do godz. 24.00 KOD 3405, dublujący – CZERWONA RAKIETA;
- linia styczności wojsk – NITKA;
- przekroczenie linii styczności wojsk – PRZELOT;

Indeksy pilotów:

- 1. eśsz – 10101 – 10120
- 4. eśw – 10401 – 10420
- 1523. baer. – 30501 - 30568
- 1524. bkpow. – 40601 - 40652

Pozostałe sygnaly współdziałania - według decyzji ćwiczących.

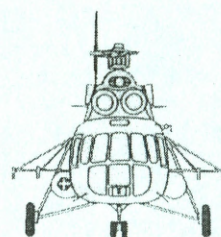
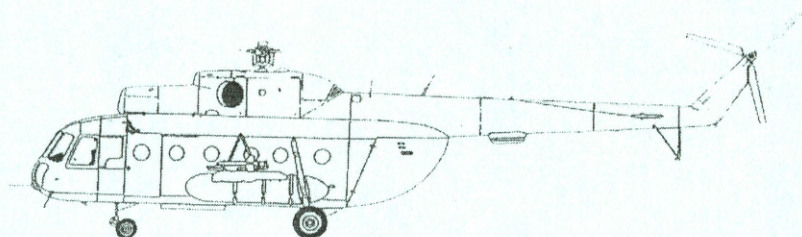
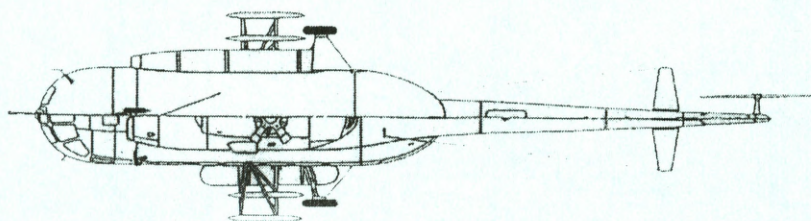
Prognoza pogody - realne warunki atmosferyczne w czasie prowadzenia ćwiczenia.



PUNKTY PODWIESZEN						SRODKI RAZENIA
S	4	3	2	1	S	
						9M114
						UB-32A-24
						B8W20-A
						FAB-500SZN
						FAB-250M-62 OFAB-250-270
						OFAB-100-120 OFAB-100M(NW)
						ZB-500-370
						UPK-23-250
						9-A-669 $\left[\begin{array}{l} 2 \times 9-A-622 \\ 1 \times 9-A-624 \end{array} \right]$
						9-A-669 z 9-A-800
						KMGU-2
						ZB. DODATKOWE 470 L.

Warianty uzbrojenia śmigłowca Mi-24W

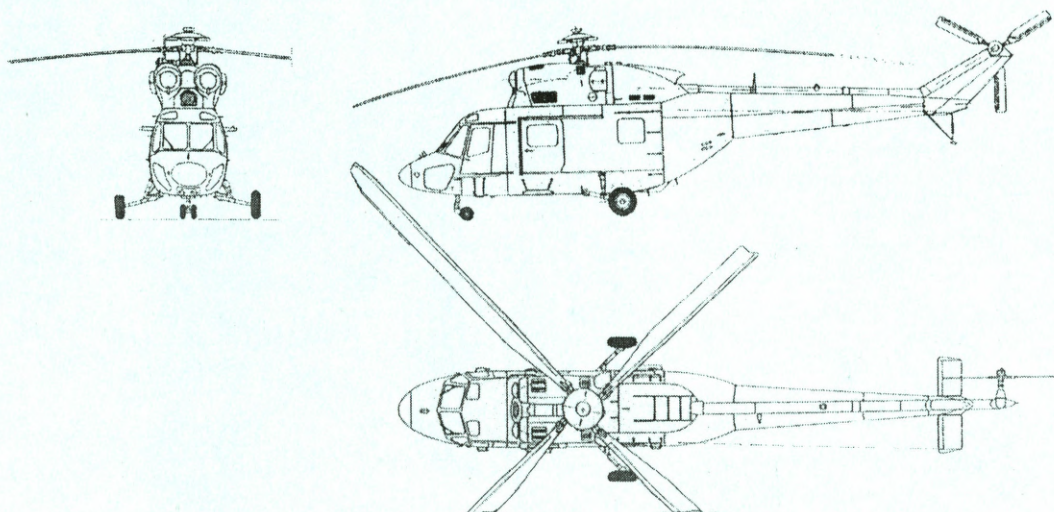
Dane taktyczno-techniczne śmigłowca Mi-8 ze składu 1523. baer.



Dane śmigłowca

Załoga		2 pilotów i technik pokładowy
Zespół napędowy		2 × silnik turbowalowy TW2-117A po 1267 kW /1700 KM/
Wymiary	Średnica wirnika	21,29 m
	Długość kadłuba	18,17 m
	Wysokość	5,65 m
	Kabina ładunkowa	5,3 × 2,2 × 1,8 m
Masa	Własna	6800 kg
	Użyteczna	5200 kg
	Całkowita maksymalna	12000 kg
	Paliwa normalna	1870 l
	Ładunku maksymalna	3000 kg /2000 kg ze zb. dodatkowym/
	Ładunku podwieszanego	3000 kg
	Pasażerów	2160 kg /18 żołnierzy po 120 kg/
Osiągi	Prędkość maksymalna	260 km/godz.
	Prędkość przelotowa	225 km/godz.
	Prędkość wznoszenia	... m/s
	Pułap	4500 m
	Zasięg	500 km
Uzbrojenie	Art.-rakietowe	1 km 12,7 mm
		4 × UB-16 z 64 × S-5M/K

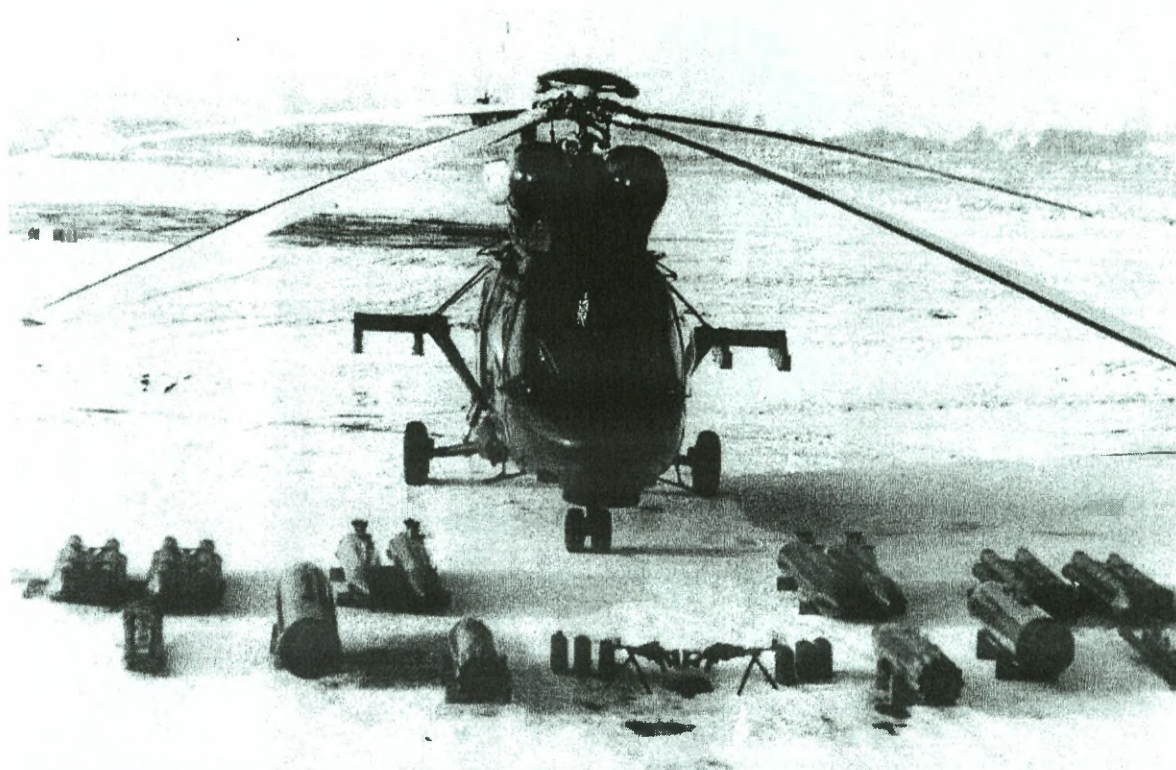
Dane techniczne śmigłowca W-3 Sokół ze składu 1524. bkpow.



Dane śmigłowca W-3 Sokół

Załoga		dwóch pilotów i inżynier pokładowy
Zespół napędowy		dwa silniki turbinowe PZL-10W o mocy po 671 kW (900 KM)
Wymiary	Średnica wirnika głównego	15,70 m
	Średnica wirnika ogonowego	3,03 m
	Długość całkowita / kadłuba	18,85 m / 14,21 m
	Wysokość całkowita	4,20 m
Masy	Własna	4034 kg
	Paliwa maksymalna	1326 kg
	Ładunku maksymalna	2100 kg
	Startowa	6100 kg / 6400 kg
Osiągi	Prędkość maksymalna / podróżna	255 km/h / 235 km/h
	Prędkość wznoszenia	8,5 m/s
	Pułap praktyczny / zawisu	5100 m / 3000 m
	Zasięg normalny/maksymalny	680 km / 1225 km

Warianty uzbrojenia W-3 Sokół



We wszystkich wariantach zastosowania na śmigłowcu zabudowane są:

- działko GSz-23Ł z zapasem 250 szt. amunicji;
- celownik PKW;
- fotokarabin;
- system zakłóceń pasywnych ASO-2W.

Ponadto w zależności od rodzaju zadania bojowego na śmigłowcu może być zabudowane następujące wyposażenie:

- 2 wyrzutnie B8-10 z pociskami niekierowanymi S-8;
- 2 wyrzutnie MARS-2M z pociskami niekierowanymi S-5;
- 4 zasobniki ZR-8 „Piorun” z małowagarytowymi LBOK;
- 4 zasobniki PLATAN z minami LMK;
- 2 belki systemu GAD z 4 wyrzutniami 9P54M-9 pocisków 9M32M (Strzała-2M);
- 2 stanowiska karabinków PKM;
- 4 stanowiska karabinów AKM;
- 4 szt. noszy;

- 10 foteli do przewożenia desantu i urządzenie do desantowania.



Numer
belki

4

2

1

3

Lp.	Wysiężniki			
	prawe		lewe	
	zewn.	wew.	wew.	zewn.
	belka nr 4	belka nr 2	belka nr 1	Belka nr 3
1.	ZR-8	MARS-2M	MARS-2M	ZR-8
2.	ZR-8	B8-10	B8-10	ZR-8
3.	ZR-8	GAD	GAD	ZR-8
4.	PLATAN	MARS-2M	MARS-2M	PLATAN
5.	PLATAN	B8-10	B8-10	PLATAN
6.	PLATAN	GAD	GAD	PLATAN
7.	ZR-8	ZR-8	ZR-8	ZR-8
8.	PLATAN	PLATAN	PLATAN	PLATAN

IV. PRACA DO WYKONANIA

Praca do wykonania:

1. Zapoznać się z sytuacją LWL i wrysować na mapę niezbędne elementy.
2. Jeśli to konieczne, wykonać manewr określonymi siłami i zabezpieczyć go.
3. Określić możliwości bojowe przydzielonych sił LWL.
4. Być w gotowości do planowania działań LWL zgodnie z decyzjami dowódców brygad.

SPRAWDZIŁ:

płk pil. dr hab. Janusz KARPOWICZ

OPRACOWAŁ:

ppłk nawig. dr Roman SZUSTEK

SYTUACJA ARTYLERII

1. Pododdziały artylerii 152 BZ zajęły rejon ześrodkowania i uzupełniają zapasy taktyczne. Szczegółowe położenie artylerii mapa z „Położeniem wyjściowym wojsk 131800 CZERWIEC. Planowane zakończenie odtwarzania zdolności bojowej za 2 godziny.
2. Szef wsparcia ogniowego (KWO) 152 BZ nawiązał łączność z pododdziałami artylerii brygady, zebrał informacje o ich stanie i położeniu.
3. Stan zasadniczego sprzętu artyleryjskiego 152 BZ:

Pododdziały	122mm HS	9P133	120mm M
152 das	24		
1521 bz			6

4. Dywizjon 122 mm HS dysponuje amunicją o wzmożonej sile rażenia, natomiast baterie moździerzy 120 mm - amunicją odłamkowo-burzącą z dodatkowym napędem raketowym OF-NMR w ilości 50%.
5. Praca do wykonania:
 - w roli szefa wsparcia ogniowego (KWO) ocenić sytuację artylerii 152 BZ;
 - wypracować koncepcję użycia artylerii 152 BZ w poszczególnych wariantach działania wojsk własnych, dowodzić nią i kierować ogniem podczas walki.

SPRAWDZIŁ:

OPRACOWAŁ:

/-/ płk dr Krzysztof CZAJKA

ppłk dr Jarosław TOMASZEWSKI

SYTUACJA WOJSK INŻYNIERYJNYCH

I

Z danych z rozpoznania wynika, że jednostki inżynieryjne Wład MAZURII (100 psap i 100 ppont) zakończyły mobilizacyjne rozwinięcie i po zakończeniu zgrywania bojowego na przykoszarowych placach ćwiczeń gotowe są do wspierania działań bojowych, w których główny wysiłek prawdopodobnie skupiać będą na torowaniu przejść w zaporach inżynieryjnych oraz zabezpieczeniu ruchu wojsk na kierunkach głównych uderzeń. Należy liczyć się, że w działaniach zaczepnych przeciwnik szeroko będzie stosował minowanie zdalne na rubieżach przeszkód terenowych, wykorzystując w tym celu artyleryjskie i śmigłowcowe systemy minowania. Na kierunkach zwrotów zaczepnych „WARSOWII” prawdopodobnie prowadzić będzie intensywne minowanie manewrowe oraz zdalne (narzutowe).

II

1. Pododdziały inżynieryjne 15 DZ wykonały marsz z MSD do nowych rejonów rozmieszczenia i o 121600CZE znajdują się w następującym położeniu:

a. 152 ksap bez: 4 pldm i drsap/2 plsap w rejonie ptn. m.: CEGIELNIA (ED1105). PDO kompanii – budynek szkoły w m.: CEGIELNIA:

(1) pododdziały kompanii odtwarzają zdolność bojową;

(2) 4 pldm z dr sap od 121200CZE utrzymuje brygadową drogę rokadową na odcinku: MOKRE (ED1310), RADZYMIN, most żelbetowy (ED0901) i dwie brygadowe drogi dofrontowe na odcinku: nr 1 – most żelbetowy (j.w.), REMBELSZCZYŻNA ((ED0103), nr 2 – most żelbetowy (j.w.), NIEPOREŃT (ED0108). PDO plutonu w budynku sołectwa w m.: MOKRE;

(3) braki w ukompletowaniu: transporter inżynieryjny TRI – 1 szt. (RG w m.: DĘBLIN); koparka samochodowa K-407B – 1 szt. (RB potrwa ok. 1 doby);

(4) w pododdziałach logistycznych brygady stan zapasów środków inżynierskich – 100 %;

(5) ukompletowanie stanu osobowego kompanii – jak pozostałe pododdziały brygady.

III

Dane dodatkowe:

1. Warunki meteorologiczne jak w dniu ćwiczenia.
2. Struktury organizacyjne, wyposażenie i możliwości realizacji zadań zabezpieczenia inżynierskiego przyjąć według: W. Kawka, S. Kowalkowski: *Struktury organizacyjne wojsk inżynierskich*. AON 2002, nr bibl. S/5213.
3. Skład, możliwości realizacji zadań oraz zasadnicze wyposażenie kompanii saperów BZ „L” przedstawia załącznik 1.
4. Charakterystyki taktyczno – techniczne sprzętu inżynierskiego wojsk własnych przyjąć według: W. Ślęmp, W. Kawka: *Informator sprzętu inżynierskiego wojsk własnych*. AON 1999, nr bibl. S/4057.
5. Skład, możliwości realizacji zadań oraz zasadnicze wyposażenie oddziałów i pododdziałów inżynierskich przeciwnika przedstawia załącznik 2. (por.: *Identyfikator strony przeciwnej*).

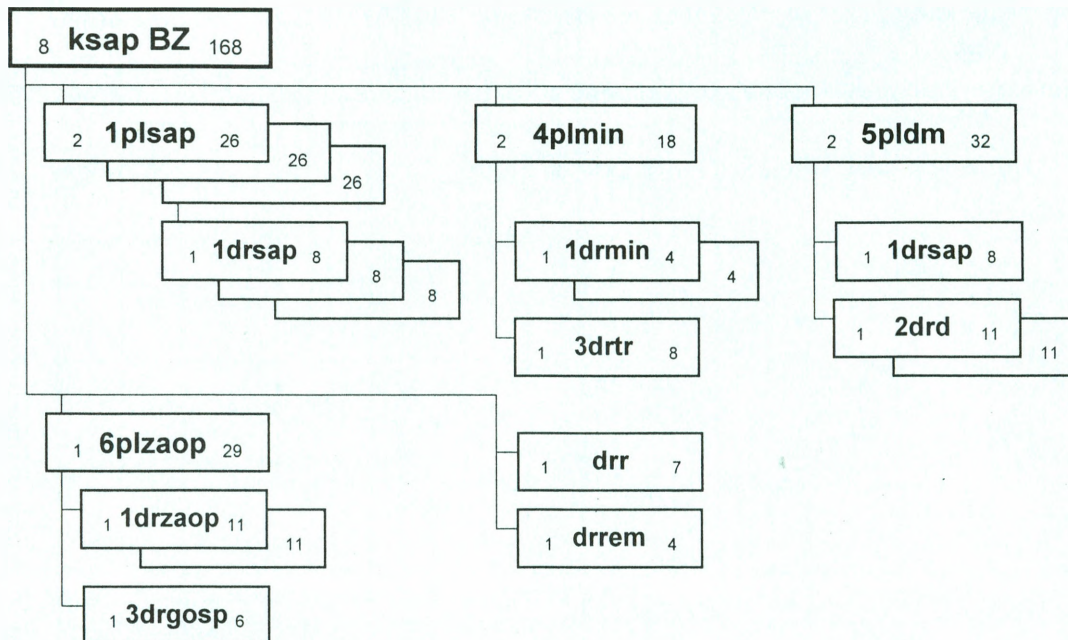
SPRAWDZIŁ:

plk dr Paweł CIEŚLAR

OPRACOWAŁ:

mjr dypl. Waldemar KAWKA

**SKŁAD, WYPOSAŻENIE ORAZ MOŻLIWOŚCI WYKONAWCZE
KOMPANII SAPERÓW BZ „L”**

**Możliwości ksap:**

- urządzenie IPO (IPR) 1;
 - ustawienie przeciwpancernych pól minowych sposobem ręcznym (w 10 h):
 - bez styczności z przeciwnikiem 2,7 km,
 - w styczności z przeciwnikiem 1,35 km
 - lub*
 - urządzenie węzłów zapór inżynierskich 3
 - lub*
 - przygotowanie do zniszczenia w 10 h (alternatywnie):
 - przepustów 9,
 - mostów stałych o długości do 100 m (w 4 h) 3,
 - mostów stałych o długości powyżej 100 m (w 6 h) 3,
 - odcinka drogi o długości 1,35 km
 - lub*
 - jednoczesne wykonanie przejść w zaporach sposobem:
 - ręcznym 9,
 - wybuchowym 3;
 - ustawienie przeciwpancernych pól minowych sposobem narzutowym przy użyciu 1 j. min. z zastosowaniem min narzutowych (przeciwpancernych¹ lub przeciwpiechotnych²) w ugrupowaniu:
 - równoległym 2000 x 120 m,
 - liniowym 4000 x 60 m
- w czasie (w zależności od oddalenia do rubieży minowania – 1/3/5/7 km)³
- w ugrupowaniu:
- równoległym 10,5/14,5/18,5/22,5 min.,

¹ Gęstość zapory minowej wynosi 0,4 miny/m.

² Gęstość zapory minowej wynosi 0,1 miny/m.

³ Czas wykonania zadania z uwzględnieniem czasu manewru na rubież minowania.

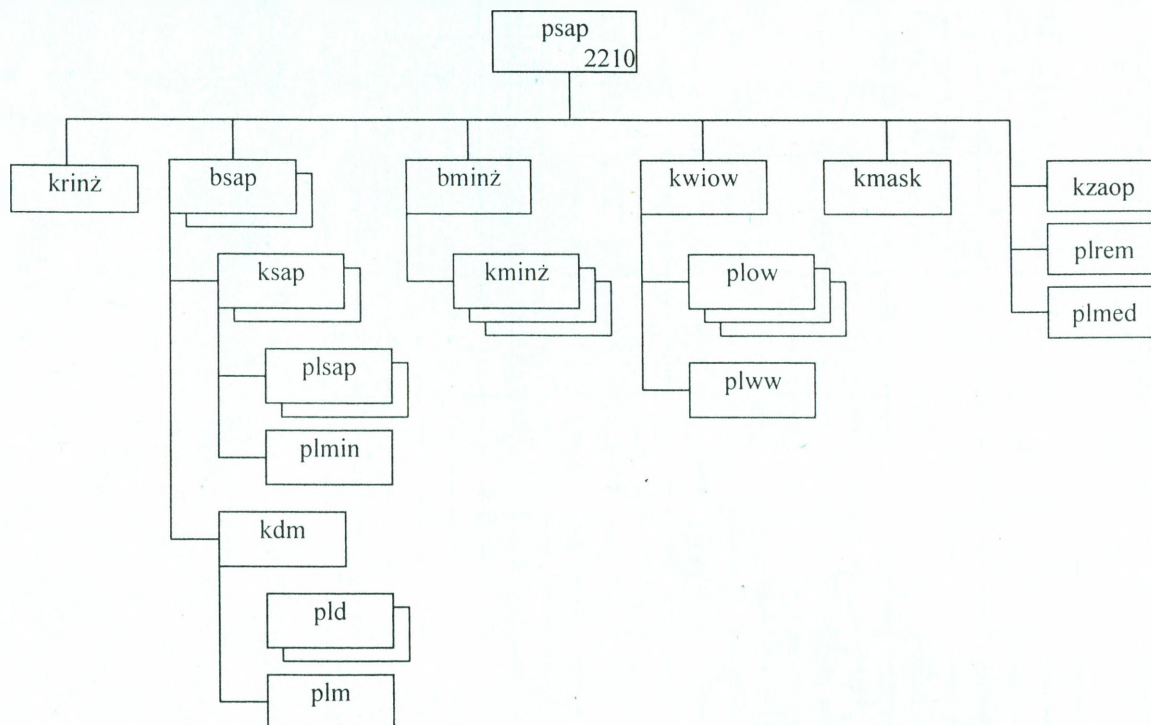
- liniowym 19,5/23,5/27,5/31,5 min.;
- utrzymanie dróg istniejących metodą odcinkową 25 – 30 km
lub
- urządzenie drogi na przełaj (w tempie 3 km/h) 1 droga
lub
- torowanie dróg przez rejony zniszczeń (w tempie 2 km/h) 1 droga
lub
- utrzymywanie dróg w natarciu (w tempie 8 km/h) 1 droga
lub
- utrzymywanie dróg w marszu (w tempie 20 km/h) 1 droga.

Wyposażenie ksap:

Nazwa sprzętu	Stan sprzętu w pododdziałach										Razem ksap
	dr	1plsap	2plsap	3plsap	4plmin	5pldm	6plzaop	drrem			
Transporter rozpoznania inżynieryjnego (TRI)	1										1
Transporter inżynieryjny (TI)		3									3
Transporter opancerzony (na podwoziu kołowym)			3								6
Transporter inżynieryjny z systemem minowania narzutowego „KROTON”				4							4
Przyczepa – wyrzutnia ładunków wydłużonych dużych (WŁWD)		3									3
Maszyna inżynieryjno – drogowa (MID)					2						2
Elastyczne pokrycie drogowe (EPD)					2						2
Lekkie pokrycie drogowe (LPD)					2						2
Piła spalinowa		3	3	3							11
Koparka samochodowa (K-407)					1						1
Spycharko-ładowarka (SL-34)					1						1
Samochód wywrotka					2						2
Samochód ciężarowo-terenowy dużej ładowności						8					8
Samochód ciężarowo-terenowy średniej ładowności		1	1	1	3	3	24				33
Przyczepa transportowa średniej ładowności		1	1	1	3	2	11				19
Żuraw średniego udźwigu na samochodzie (ZSH-6)						1					1
Warsztat obsługi pojazdów (WOP-Inż)								1			1
Cysterna na wodę 3000 l na samochodzie (CW-41)							1				1
Zbiornik na wodę 500 l (XXZ-1)							4				4
Kuchnia polowa (KP-340)							1				1
Kuchnia polowa (KP-200)							1				1
Elektrownia (EO-1)							1				1
Elektrownia (EO-4)							1				1
Radiostacja UKF plecakowa	1	1	1	1	1	1	1			1	8
Radiotelefon UKF przenośny		4	4	4							12

SKŁAD, WYPOSAŻENIE ORAZ MOŻLIWOŚCI WYKONAWCZE ODDZIAŁÓW I PODODDZIAŁÓW INŻYNIERYJNYCH PRZECIWNIKA

Pułk saperów (100 psap) przeznaczony jest do realizacji zadań wsparcia inżynierskiego w obszarze działania WLąd.



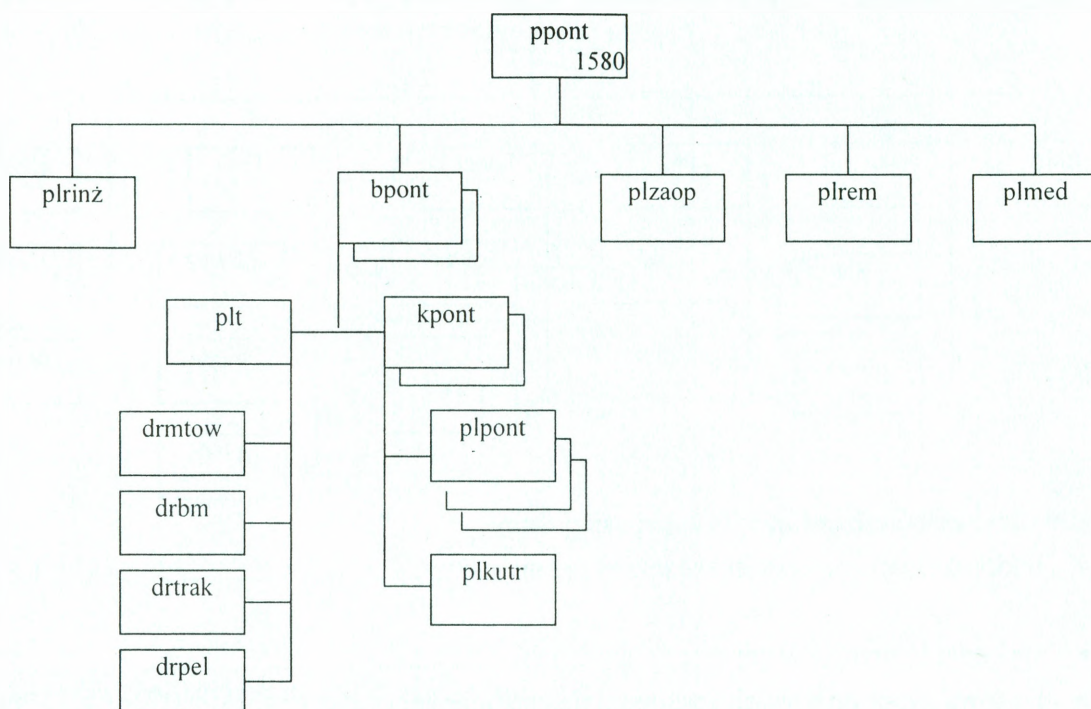
Możliwości realizacji zadań (w czasie jednej doby):

- ustawienie ppanc pól minowych..... ok. 60 km (w tym sposobem ręcznym 18 km)
- lub*
- wykonanie przejść w ppanc polach minowych.....do 54;
 - wykonanie ukryć na sprzęt.....ok. 300;
 - budowa schronów10;
 - urządzenie punktów wydobywania i oczyszczania wody..... 12-15;
 - zorganizowanie IPR lub IPO9.
 - udział w rozbudowie pozornego SD Dowódcy WLąd;
 - udział w rozbudowie pozornego rejonu stanowisk startowych dywizjonu rakiet taktycznych.

Zasadnicze wyposażenie:

- koparka BTM9;
- koparka samochodowa K-407C12;
- koparka wieloczerpakowa MDK-2M.....3;
- spycharka ciężka DZ-27S9;
- spycharka BAT-M6;
- równiarka3;
- komplet budowy podpór (na samochodach).....3.

Pułk pontonowy (100 ppont) przeznaczony jest do urządzania i utrzymania przepraw pontonowych.



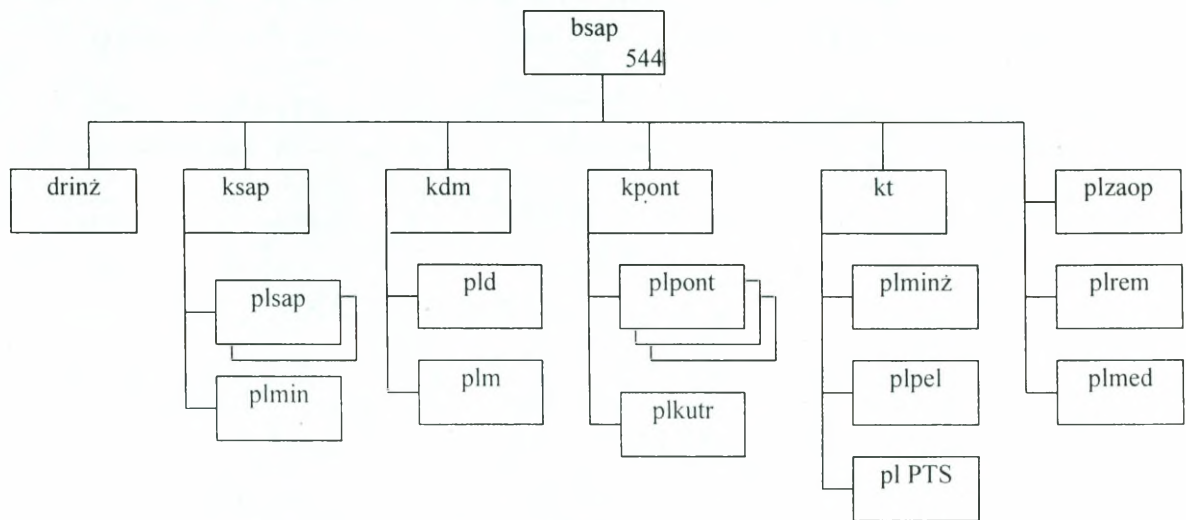
Możliwości bpont realizacji zadań (w czasie jednej doby):

- budowa mostu pontonowego o nośności 60 t227 m
lub
- budowa promów pontonowych o nośności 60 t..... 10
lub
- budowa promów pontonowych o nośności 80 t..... 8.

Zasadnicze wyposażenie:

- park pontonowy PMP (bpont – 1 kpl., kpont – 0,5 kpl.)2 kpl.;
- kuter holowniczy BMK.....8 kpl.;
- most towarzyszący TMM.....2 kpl.;
- komplet budowy mostów (na samochodach).....2 kpl.;
- trak GKT-602 kpl.;
- spycharka BAT-M.....4;
- koparka K-407C4;
- dźwig samochodowy ŻSH-6.....6;
- elektrownia ESI-166.

Batalion saperów (bsap) dywizji zmechanizowanej (DZ) lub samodzielnej BZ/BPanc przeznaczony jest do realizacji zadań wsparcia inżynierskiego działań związku taktycznego.



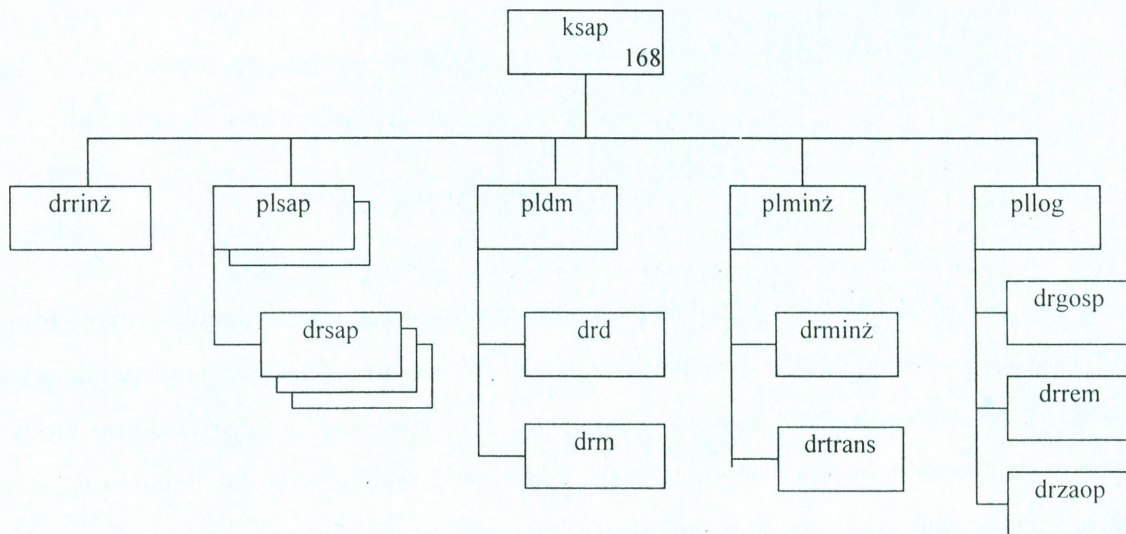
Możliwości realizacji zadań w czasie jednej doby:

- budowa zapór minowych sposobem ręcznym 1,8 km
- lub*
- wykonanie przejść w zaporach minowych.....6;
 - budowa zapór minowych sposobem mechanicznym (1 j.m.)..... 2,5 km;
 - przygotowanie i utrzymanie dróg 60-80 km;
 - budowa mostu niskowodnego 40-50 m;
 - urządzenie przepraw promowych na PMM-22;
 - urządzenie przepraw promowych na GSP2 (po 3 GSP);
 - urządzenie przepraw desantowych na PTS3 osie (po 3 PTS);
 - budowa mostu pontonowego długości 113 m o nośności 60 t..... 1
- lub*
- budowa promów pontonowych o nośności 60 t..... 5
- lub*
- budowa promów pontonowych o nośności 80 t.....4.

Zasadnicze wyposażenie:

- park PMP 0,5 kpl. (18 pojazdów);
- kuter BMK6;
- pojazdy samobieżnego parku pontonowego PMM-26;
- prom GSP6 kpl.;
- transporter PTS 13;
- spycharka BAT-M2;
- koparka BTM2;
- koparka MDK-2M2;
- koparka K-407C 12;
- most towarzyszący MTU-20 (T-72)2 kpl.;
- ustawiacz min..... 15;
- żuraw samochodowy ŻSH-6 7.

Kompania saperów (ksap) brygady zmechanizowanej (pancernej) – BZ/BPanc – ze struktury dywizyjnej przeznaczona jest do wsparcia inżynierskich działań taktycznych oddziału: prowadzenia rozpoznania inżynierskiego, wykonywania przejść w zaporach, ustawiania pól minowych i węzłów niszczeń oraz przygotowania i utrzymywania dróg.



Możliwości realizacji zadań w czasie jednej doby:

- budowa zapór minowych sposobem mechanicznym 1,2 km;
 - budowa zapór minowych sposobem ręcznym 1,8 km;
- lub*
- wykonanie przejść w polach minowych6;
 - przygotowanie i utrzymanie dróg 30-40 km;
 - udział w rozbudowie SD Dowódcy BZ/BPanc.

Zasadnicze wyposażenie BZ/BPanc:

- most towarzyszący MTU-20 (T-72) 1/3;
- most towarzyszący TMM-3 1;
- ustawiacz min PMR-36;
- koparka K-407C 3/1;
- spycharka BAT-M 1;
- trał KMT-6 9/27;
- trał KMT-7 3.

SYTUACJA OBRONY PRZECIWCHEMICZNEJ

I

SYTUACJA OGÓLNA

1. „MAZURIA” prowadzi działania bojowe wykonując uderzenia raketowo – lotnicze przy użyciu konwencjonalnych środków rażenia. Wiadomo jednak, że przeciwnik posiada pełny zakres nowoczesnych bojowych środków trujących wraz z odpowiednimi środkami przenoszenia oraz w ograniczonym zakresie, także środki biologiczne. Jak dotąd przygotowań do ich użycia nie wykryto. Ponadto istnieje zagrożenie od grup dywersyjno – rozpoznawczych. Są one dobrze przygotowane do prowadzenia działań w warunkach skażeń co może sugerować możliwość ataku na zakłady chemiczne oraz inne obiekty przechowujące niebezpieczne substancje promieniotwórcze, chemiczne i biologiczne.

2. WARSOWIA przygotowuje się do wykonania swoich zadań. Jednocześnie współdziała z elementami układu pozamilitarnego w zakresie postępowania na wypadek zniszczenia lub uszkodzenia obiektów z niebezpiecznymi substancjami przemysłowymi.

II

SYTUACJA SZCZEGÓŁOWA

152 BPanc z 15 DZ po wykonaniu marszu znajduje się w rejonie ześrodkowania. Jej pododdziały zostały przeszkolone w zakresie prowadzenia działań w warunkach skażeń.

15 kchem 15 DZ jest ześrodkowana w rejonie: zach. GRABÓW (ED3306). Ukompletowanie kompanii: w ludziach - 90%, w sprzęcie - 97%.

drsrk z plchem rozwinęła posterunek obserwacji skażeń przy SD 152 BPanc w RADZYMIN (ED1207).

III

DANE DODATKOWE

Warunki meteorologiczne w przyziemnej warstwie powietrza wykorzystywane do prognozy zagrożeń chemicznych i biologicznych:

- wiatr północno-zachodni o prędkości 3-4 m/s,
- temperatura powietrza w dzień 20 st. C, w nocy 10 st. C,
- temperatura gleby 15 st. C.

IV

PRACA DO WYKONANIA

1. Zapoznać się z informacjami zawartymi w załączeniu nr 2.
2. Przygotować do pracy mapy, na które nanieść niezbędne informacje.
3. Przystudiować Metodykę oceny sytuacji po uwolnieniu TSP 4437/R

SPRAWDZIŁ

/-/ płk dr inż. Paweł CIEŚLAR

OPRACOWAŁ

/-/ mjr dr inż. Eugeniusz MALICKI

OPIS STANÓW ZAGROŻENIA OD BMR

1. STAN ZAGROŻENIA: POZIOM 0 - ŻADEN

- a. PRAWDOPODOBIENSTWO ATAKU: POMIJAŁNIE NISKIE
- b. DEFINICJA: ocenia się, że przeciwnik nie posiada żadnych możliwości użycia BMR w sposób ofensywny.
- c. OZNAKI: brak jakichkolwiek oznak świadczących o możliwościach przeciwnika w tym zakresie.
- d. ZALECANE PRZECIWDZIAŁANIE:
 - (1) Zakończyć standardowe szkolenie w zakresie OPBMR, a zwłaszcza posługiwania się ISOPS.
 - (2) Zapewnić niezbędne minimum sprawności sprzętu ochrony przed skażeniami – prowadzić standardową obsługę i przeglądy.

2. STAN ZAGROŻENIA: POZIOM 1 - NISKI

- a. PRAWDOPODOBIENSTWO ATAKU: ATAK MOŻLIWY
- b. DEFINICJA: Przeciwnik posiada możliwość stosowania BMR w sposób ofensywny, lecz nie ma żadnych przesłanek, że w ciągu najbliższych 12h przejdzie do takich działań.
- c. OZNAKI:
 - (1) Brak oznak przygotowywania się do działań z użyciem BMR.
 - (2) Amunicja specjalna pozostaje w miejscach jej stałego przechowywania lub nie stwierdzono jej dowozu na stanowiska ogniowe.
- d. ZALECANE PRZECIWDZIAŁANIE:
 - (1) Zakończyć treningi doskonalące z zakresu OPBMR. Całe stany osobowe są dobrze wyszkolone z zakresu posługiwania się ISOPS.
 - (2) Zakończyć treningi doskonalące w zespołach OPChem pododdziałów. Wszystkie zespoły są dobrze wyszkolone.
 - (3) Upewnić się, że sprzęt zespołów OPChem jest sprawny i gotowy do użycia.
 - (4) Przeprowadzić treningi doskonalące dla kadry dowódczej pododdziałów w sprawnym osiąganiu gotowości do działania w warunkach skażeń oraz odtwarzania zdolności bojowej po wyjściu ze strefy skażonej.

- (5) Upewnić się, że pododdziały odbyły szkolenie OPChem we wszystkich rodzajach działań bojowych.
- (6) Upewnić się, że każdy żołnierz otrzymał indywidualne wyposażenie przeciwchemiczne, a sprzęt ten został odpowiednio sprawdzony.
- (7) Wyznaczyć miejsca prowadzenia zabiegów specjalnych, punkty czerpania wody, określić zagrożenie dla ludności cywilnej w obszarze odpowiedzialności.
- (8) Złożyć zapotrzebowania na siły i środki z GN państwa gospodarza (jeżeli jest to konieczne).
- (9) Opracować plany wyposażania w schrony i okrycia oraz jednorazowe pokrycia na pojazdy, sprzęt i stan osobowy.
- (10) Wyznaczyć miejsca dyslokacji schronów z UFW dla stanu osobowego.
- (11) Dokonać sprawdzenia UFW pojazdów i schronów.
- (12) Uruchomić system ostrzegania i alarmowania o skażeniach.
- (13) Podległe dowództwa uruchomią działanie sieci posterunków obserwacyjnych.

3. STAN ZAGROŻENIA: *POZIOM 2 - ŚREDNI*

a. PRAWDOPODOBIENSTWO ATAKU: PRAWDOPODOBNY

b. DEFINICJA: Przeciwnik posiada możliwości użycia BMR a jego wojska są przygotowane i przeszkolone do działania w warunkach skażeń. Istnieją silne przesłanki, że przeciwnik przejdzie do działań z użyciem BMR w najbliższej przyszłości w obszarze odpowiedzialności jednostki lub BMR była już użyta na innym obszarze.

c. OZNAKI:

- (1) Oficjalne ostrzeżenie o zamiarze użycia BMR, ze strony przeciwnika bądź pogródki w mediach o takowych zamiarach.
- (2) Amunicja specjalna została dowieziona na SO bądź do pierwszorzutowych jednostek.
- (3) Cały stan osobowy jednostek przeciwnika został wyposażony w ISOPS i nosi je stale przy sobie.
- (4) Zaobserwowano elementy rozpoznawcze przeciwnika rozmieszczone w konwencjonalny sposób.
- (5) Pododdziały likwidacji skażeń przeciwnika zostały wykryte w ugrupowaniu oddziałów będących w styczności.
- (6) Wykryto, że przeciwnik stosuje radary meteorologiczne w połączeniu z systemami raketowymi ziemia - ziemia.
- (7) Przeciwnik stosuje BMR poza obszarem odpowiedzialności jednostki.

d. ZALECANE PRZECIWDZIAŁANIE JEDNOSTEK WOJSKOWYCH:

- (1) Powiadomić cały stan osobowy o wzroście zagrożenia.
- (2) Włączyć sygnalizatory skażeń.
- (3) Rozpocząć (okresowe, w wybranych rejonach, stałe) prowadzenie monitorowania i rozpoznania skażeń na wybranych kierunkach.
- (4) Przeprowadzić w pododdziałach próbne alarmy o skażeniach oraz sprawdzić działanie automatycznych sygnalizatorów skażeń wozów bojowych i schronów.
- (5) Przeprowadzić w pododdziałach ćwiczenia w prowadzeniu zabiegów specjalnych w pełnym wymiarze.
- (6) Zabezpieczyć pojazdy, wyposażenie i środki materiałowe w jak największym zakresie.
- (7) Ująć w planach rozpoznania ogólnowojskowego prowadzenie rsk przez specjalistyczne pojazdy rsk.
- (8) Rozmieścić zbiorowe środki ochrony przed skażeniami. Przeprowadzić treningi procedur wchodzenia i wychodzenia z takich budowli.
- (9) Wydać antidotum przeciwko FOST.
- (10) Rozesłać ostrzeżenie: "być w gotowości do zażycia tabletek ochronnych"; jednakże ostateczna decyzja będzie należała TYLKO do dowódcy!

4. STAN ZAGROŻENIA: POZIOM 3 - WYSOKI

4a.

a. PRAWDOPODOBIENSTWO ATAKU: NIEUCHRONNE

b. DEFINICJA: Istnieją silne przesłanki o zbliżającym się ataku BMR na obszar odpowiedzialności jednostki.

c. OZNAKI:

- (1) BMR była już stosowana w obszarze jednostki podczas tej operacji. Nie ma skażeń w obszarze odpowiedzialności jednostki.
- (2) Atak BMR jest właśnie prowadzony na obszar jednostki.
- (3) Zanotowano rozsyłanie ostrzeżeń o wykonywaniu uderzeń BMR wśród wojsk przeciwnika.

d. ZALECANE PRZECIWDZIAŁANIE JEDNOSTEK WOJSKOWYCH:

- (1) Poinformować stany osobowe o wzroście zagrożenia.
- (2) Wprowadzić dyscyplinę poruszania się.

- (3) Upewnić się że wyposażenie i środki materiałowe pozostają właściwie zabezpieczone, w takim stopniu jak to tylko możliwe.
- (4) Rozpocząć ciągłą detekcję skażeń.
- (5) Cały stan osobowy, jeśli to tylko możliwe winien znajdować się w ZSOPS.

4b.

- a. PRAWDOPODOBIENSTWO ATAKU: WŁAŚNIE NASTĄPIŁ
- b. DEFINICJA: Wystąpiły skażenia w obszarze odpowiedzialności jednostki.
- c. OZNAKI: NIE DOTYCZY
- d. ZALECANE PRZECIWDZIAŁANIE JEDNOSTEK WOJSKOWYCH:
 - (1) Określić granice skażeń w obszarach odpowiedzialności oddziałów.
 - (2) Upewnić się, że wszystkie meldunki o skażeniach są przekazywane do centrum kierowania obroną przed bronią masowego rażenia jednostki.
 - (3) Upewnić się, że skażone drogi, drogi obejścia i odkażone odcinki dróg są oznakowane.
 - (4) Meldować współrzędne oraz dokładne wymiary rozpoznanych rejonów w celu określenia dróg i rejonów czystych.
 - (5) Prowadzić okresowe monitorowanie skażonych rejonów i nieskażonych dróg w celu ustalenia aktualnej sytuacji skażeń.
 - (6) Koordynować zmiany wprowadzane w układzie dróg zaopatrywania i dowozu.
 - (7) Przeprowadzić odkażanie terenu jeśli wymaga tego sytuacja.

SYTUACJA ŁĄCZNOŚCI

I. SYTUACJA OGÓLNA

1. Łączność brygady z przełożonym funkcjonuje głównie w oparciu radioliniowe dowiązanie do sieci pomocniczej 15 DZ oraz sieci bazowej
WŁ SD 15 DZ TŁUSZCZ (ED 2906)
WŁ TSD 15 DZ DOBRE (ED 4696)
2. Pododdziały batalionu dowodzenia rozwinęły SD 152 BZ - m. RADZYMIN (ED1206)
3. Stan pododdziałów batalionu dowodzenia:
 - osobowy 94%;
 - sprzętu łączności i informatyki 100%.

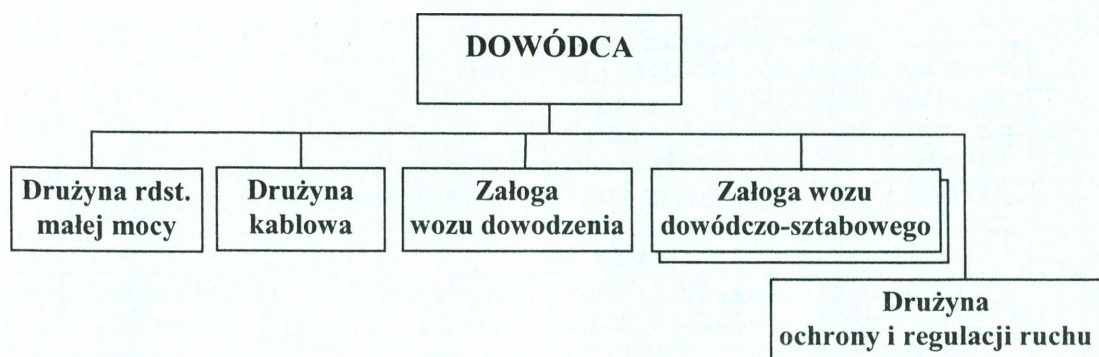
II. SYTUACJA SZCZEGÓLOWA

1. Kompania łączności rozwinęła i utrzymuje następujące relacje radioliniowe:
WŁ SD 152 BZ RADZYMIN (ED 1207) – PWŁ 12 ZABRODZIE (ED 2817)
WŁ SD 152 BZ RADZYMIN (ED 1207) - PWŁ 13 ZAMOŚĆ (ED 2205)
WŁ SD 152 BZ RADZYMIN (ED 1207) – PWS 1113 NOWE RECZAJE (EC 2498)
2. Wykaz wykorzystywanych relacji łączności dla 152 BZ przedstawiono w tab. 4.
3. 72 BZ funkcjonuje w S/R dowodzenia UKF 15 DZ oraz we własnej. Zasady funkcjonowania sieci opierają się minimalnej pracy środków radiowych na nadawanie.
4. Poczta polowa jest organizowana na ogólnych zasadach w relacjach wewnętrznych oraz z GWŁ RADZYMIN (ED 1207)

III. DANE DODATKOWE

1. Ponadto 152 BZ „L” otrzymała wzmocnienie:
 - 2 radiostacje śr. mocy RF-5000 do wykorzystania w S/R dowodzenia 15 DZ,
 - 3 aparatownie RWŁC-10/T do wykorzystania w sieci łączności brygady.
2. Warunki meteorologiczne jak w czasie trwania ćwiczenia.
3. W ćwiczeniu przyjąć strukturę oraz wyposażenie 152 bdown przedstawione na rys. 3. i w tabeli 3.

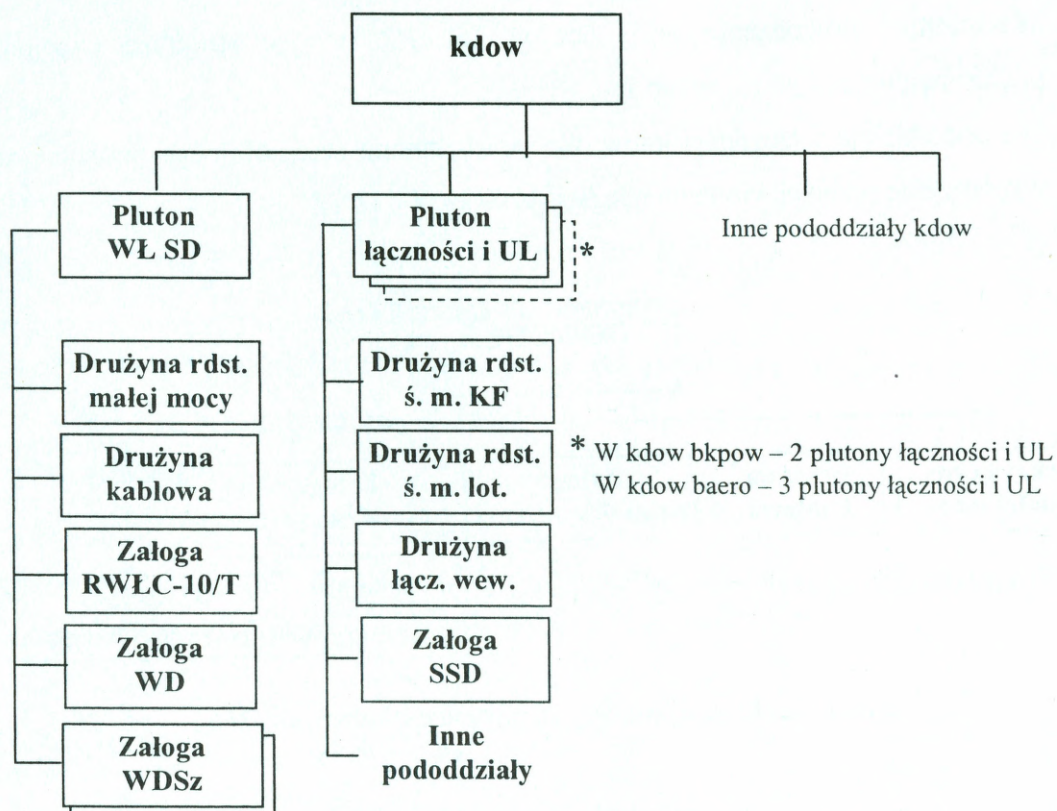
4. Dla plutonu dowodzenia bz / bcz w 152 BZ przyjąć strukturę i wyposażenie przedstawione na rys. 1. i w tab.1.
5. Dla pododdziałów łączności kdwów bkpów i batalionu aeromobilnego przyjąć strukturę i wyposażenie przedstawione na rys. 2. i w tab.2.



Rys. 1. Struktura organizacyjna plutonu dowodzenia bz/bcz

Wyszczególnienie	Razem
Wóz dowodzenia (RF-5200, RRC-9500)	1
Wóz dowódczo-sztabowy (3 x RRC-9500, RF-5200)	2
Radiostacja UKF małej mocy (przenośna – RRC-9200)	5
Połowy aparat telefoniczny	12
PKL 1x2	16 km
Samochód terenowy	2
Namiot pracy	2
S -1	2

Tab. 1. Podstawowe wyposażenie plutonu dowodzenia bz/bcz



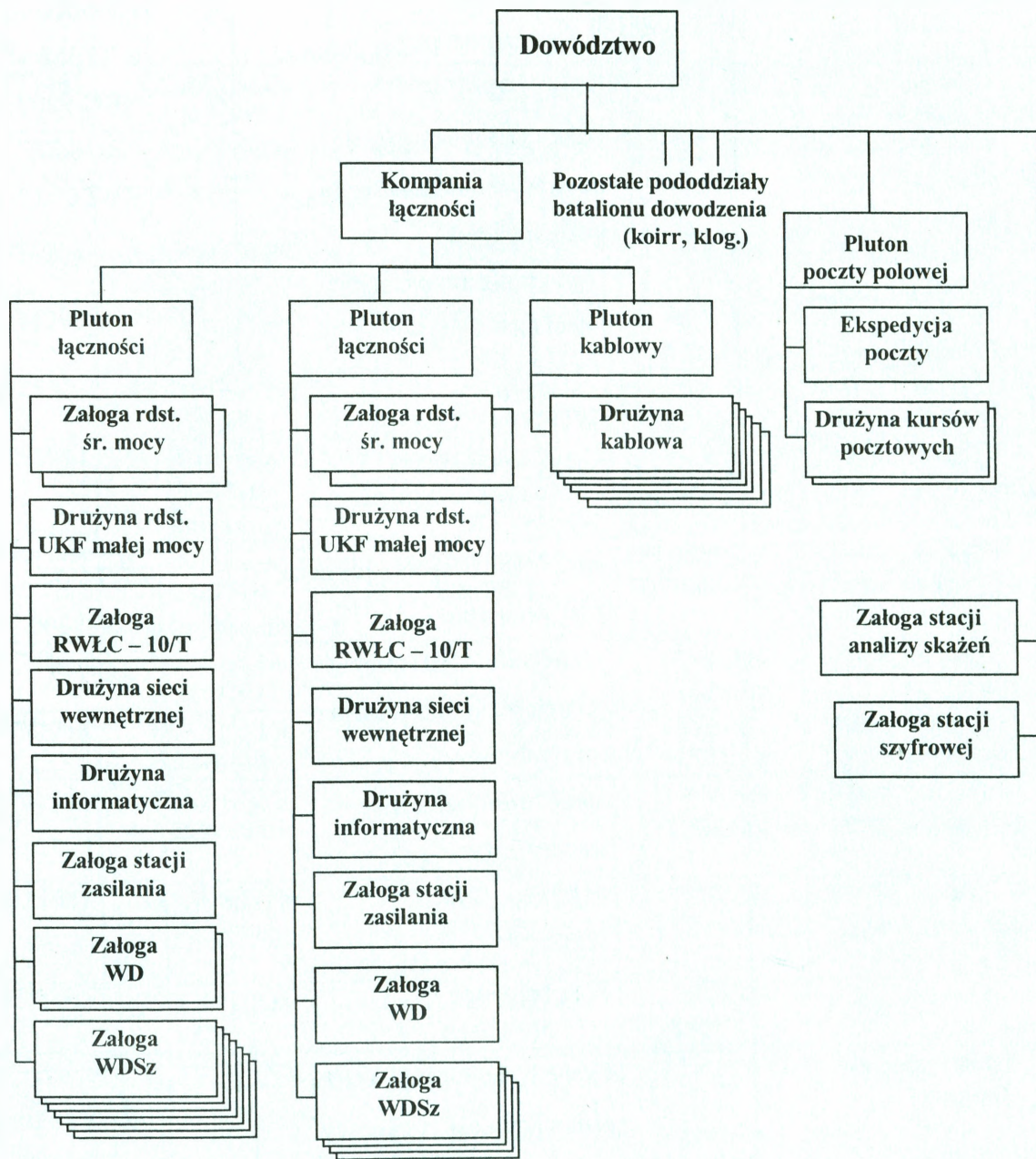
Rys. 2. Struktura pododdziałów łączności kdow w bkpow / baeromobilnym

Wyszczególnienie	Razem w kdow	
	bkpow	baero
Wóz dowodzenia WD (RF-5200, RRC-9500)	1	1
Startowe Stanowisko Dowodzenia SSD (VRC-94, R-6035)	2	3
Wóz dowódczo-sztabowy WDSz (1 x RF-5200, 2 x RRC-9500, 1 x VRC-94*)	2	2
Radiostacja UKF małej mocy (przenośna RRC-9200)	4	4
Radiostacja UKF małej mocy (przenośna PRC-117*)	6	6
Radiostacja UKF małej mocy (ręczna RS-6111**)	3	3
Radiostacja ś.m. lotnicza XT-452	2	3
Radiostacja KF pokładowa RF-5200	2	3
Aparatownia RWŁC-10/T	1	1
Wóz kablowy	2	2
Polowy aparat telefoniczny	36	38
PKLD	15 km	15 km
PKL 1x2	16 km	16 km
Namiot pracy	6	6
S -1	4	5

* - zakres lądowy i lotniczy (30 – 420 MHz)

** - zakres lotniczy metrowy (118 – 136 MHz)

Tab. 2. Podstawowe wyposażenie pododdziałów łączności kdow w bkpow / baeromobilnym



Rys. 3. Struktura organizacyjna pododdziałów łączności 152 bdown

Tabela 3. Podstawowe wyposażenie pododdziałów łączności 152 bdow.

Lp.	Pododdziały	Rodzaj sprzętu	Ilość	Uwagi	
1	kompania łączności	1 pl. łączności	rdst. KF śm	1	RF-5000
		rdst. VHF/UHF śm. lotnicza	1	z XT452	
		rdst. VHF mm	4	RRC-9200	
		rdst. VHF/UHF mm *	2	PRC-117	
		aparatornia transmisyjna	1	RWŁC-10/T	
		wóz kablówy	1		
		sprzęt informatyczny**			
		stacja zasilania	1		
		WD ***	2		
		WDSz ***	6		
2		2 pl. łączności	rdst. KF śm	1	RF-5000
		rdst. VHF/UHF śm. lotnicza	1	z XT452	
		rdst. VHF mm	4	RRC-9200	
		rdst. VHF i UHF mm*	1	PRC-117	
		aparatornia transmisyjna	1	RWŁC-10/T	
		wóz kablówy	1		
		sprzęt informatyczny**	1		
		stacja zasilania	1		
		WD***	1		
		WDSz***	4		
3		pluton kablówy	Wóz kablówy	6	
4	pluton poczty polowej		Ekspedycja pocztowa (EP)	1	
			samochód osob. terenowy (motocykl)	2	
5	załoga stacji szyfrowej	Stacja szyfrowa	1		
6	załoga stacji analizy skażeń	Stacja analizy skażeń	1		

* - zakres lądowy i lotniczy (30 – 420 MHz)

**Sprzęt informatyczny obejmuje: 4 x LANBOX, kabel typu PKS 2x2x0,34 – 3km, kabel typu PKS – COTS – 3 km, komputer pokładowy - 5 szt., router CISCO – 1 szt., zasilacz 2 kVA – 2 szt., moduł SKE – 5 szt., adaptor AD –CTOS-ST – 5 szt., samochód ciężarowo-terenowy - 1 szt.

*** - każdy z wozów posiada następujące radiostacje pokładowe: 3 x RRC-9500, 1 x RF-5200;

**** - wóz posiada następujące radiostacje pokładowe: 1 x VRC-94*, RF-2000, RRC-9500

Tabela 4. Wykaz stacjonarnych i mobilnych węzłów oraz relacji łączności wykorzystywanych przez 152 BZ.

Nr kierunku	Skąd	Dokąd	Relacja		Uwagi
			WŁ SD	PWŁ	
0778463	RADZYMIN ED 1207	ZAMOŚĆ ED2205 1 km zach. pkt 91,4	WŁ SD 152 BZ	PWŁ 13	R-432 1024 kbit/s
0778743	RADZYMIN ED 1207	NOWE RECZAJE EC2498 0,5 km płn pkt 106,2	WŁ SD 152 BZ	PWS 1113	R-432 1024 kbit/s
0774284	RADZYMIN ED 1207	ZABRODZIE ED 2817	WŁ SD 152 BZ	PWŁ 12	R-432 1024 kbit/s
0771345	TEODORÓW ED1314	PŁATKÓW ED 3518 2 km pld/zach pkt 99,8	WŁ SD 1524 baero.	PWŁ 11	R-432 1024 kbit/s
0778345	TEODORÓW ED1314	ZABRODZIE ED 2817	WŁ SD 1524 baero.	PWŁ 12	R-432 1024 kbit/s
0772954	BENIAMINÓW ED0710 0,5 km pld. fort	PŁATKÓW ED 3518 2 km pld/zach pkt 99,8	WŁ SD 1523 bkpow	PWŁ 11	R-432 1024 kbit/s
0771997	BENIAMINÓW ED0710 0,5 km pld. fort	ZABRODZIE ED 2817	WŁ SD 1523 bkpow	PWŁ 12	R-432 1024 kbit/s
0771946	IZABELIN ED0404	ZABRODZIE ED 2817	WŁ SD 1522 bz	PWŁ 12	R-432 1024 kbit/s
0771940	IZABELIN ED0404	PŁATKÓW ED 3518 2 km pld/zach pkt 99,8	WŁ SD 1522 bz	PWŁ 11	R-432 1024 kbit/s
0771567	IZABELIN ED0404	STANISŁAWÓW ED 0303 1 km szkoła pkt 87,6	WŁ SD 1522 bz	PWS 1122	R-432 1024 kbit/s
0771937	AUGUSTÓW EC0598	STANISŁAWÓW ED 0303 1 km szkoła pkt 87,6	WŁ SD 1521 bcz	PWS 1122	R-432 1024 kbit/s
0771172	AUGUSTÓW EC0598	ZABRODZIE ED 2817	WŁ SD 1521 bcz	PWŁ 12	R-432 1024 kbit/s

6. Praca do wykonania:

- a) Pobrać i skleić mapy, na które nanieść niezbędne informacje.
- b) Przygotować się do pracy zgodnie z wytycznymi otrzymanymi od prowadzących instruktaż do zajęć.
- c) Sprawdzić urządzenia systemu łączności na zajmowanych stanowiskach.

SPRAWDZIŁ:

/-/ płk Józef Janczak

OPRACOWAŁ:

/-/ mjr Piotr Daniluk

SYTUACJA WOJSK OBRONY TERYTORIALNEJ

I.

SYTUACJA OGÓLNA

1. MAZURIA mobilizuje część sił zbrojnych i przystępuje do ich operacyjnego rozwinięcia w strefie nadgranicznej. Stwierdzono rozmieszczanie sił i środków rozpoznania i działań psychologicznych wzdłuż granicy. Odnotowano incydenty graniczne – naruszenie przestrzeni powietrznej WARSOWII przez samoloty rozpoznawcze i samoloty cywilne oraz próby przekraczania granicy przez kilku-, kilkunastu osobowe grupy obywateli MAZURII. Straż graniczna donosi o wzmożonym ruchu wojsk i ewakuacji ludności z miejscowości nadgranicznych oraz prowadzeniu prac fortyfikacyjnych po stronie MAZURII.
2. W WARSOWII zakończono mobilizację terytorialnych organów dowodzenia. Aktualizowane są plany działania WSzW i RKOT w czasie kryzysu i wojny oraz wprowadzane są niezbędne korekty. Część jednostek OT województwa mazowieckiego wspólnie ze strażą graniczną osłania północną granicę państwa. Pozostałe siły OT kończą mobilizacyjne rozwinięcie i przystępują do organizacji działań w wyznaczonych rejonach odpowiedzialności oraz wsparcia władz cywilnych i społeczności lokalnych – zgodnie z wcześniej opracowywanymi planami i uzgodnieniami z władzami cywilnymi.

II.

SYTUACJA SZCZEGÓŁOWA

1. W instytucjach i jednostkach wojskowych garnizonów na obszarze województwa mazowieckiego stwierdzono przypadki penetracji obiektów przez osoby postronne oraz próby pozyskiwania dokumentów.
Według informacji delegatury ABW w składzie grup cywilnych przekraczających nielegalnie granicę państwową mogą znajdować się żołnierze jednostek specjalnych MAZURII.
W ostatnim tygodniu odnotowano jedenaście napadów lub rozbojów na żołnierzach w powiatach: mławskim i ostrołęckim. W związku z tymi zdarzeniami wzmocniono ochronę obiektów wojskowych – szczególnie magazynów uzbrojenia i materiałów wybuchowych.

2. Wojewódzki Sztab Wojskowy WARSZAWA, po zmobilizacyjnym rozwinięciu, w MSD przystąpił do aktualizacji dokumentacji planistycznej i rozwinięcia terytorialnego systemu rozpoznania. Siłami czterech zmobilizowanych batalionów OT wzmocniono osłonę granicy państwowej:

10 bOT osłania granicę na odcinku OKALEWO, BEŁK i przygotowuje do działań rejon odpowiedzialności OKALEWO, wzdłuż granicy państwa, BEŁK, wył. LUBOWIDZ;

11 bOT osłania granicę na odcinku BŁŁK, ZABOROWO i przygotowuje do działań rejon odpowiedzialności wył. MŁAWA, NIEGOCIN, OSADA;

21 bOT osłania granicę na odcinku ŁYSE – do NARWI i przygotowuje do działań rejon odpowiedzialności ŁYSE, wzdłuż granicy do NARWI, wył. OSTROŁĘKA, ZAWADY;

22 bOT osłania granicę na odcinku ZABOROWO, ŁYSE i przygotowuje do działań rejon odpowiedzialności ZABOROWO, wzdłuż granicy państwa, ŁYSE, DZIERZGOWO;

13 bOT przygotowuje rejon odpowiedzialności do działań nieregularnych i organizuje obronę na podejściach do m. PRZASNYSZ;

14 bOT – odwód szefa WSzW Warszawa – kończy mobilizacyjne rozwinięcie w MSD SIERPC;

100 boo dyslokowany w m. PUŁTUSK i 200 boo w m. NOWY DWÓR MAZOWIECKI przejmują pod ochronę mosty na WIŚLE i NARWII oraz obiekty gospodarki narodowej – ważne dla obronności państwa.

Rozwinięta przy WSzW 5. Wojskowa Komenda Transportowa po uzupełnieniu do etatu „W” – w gotowości do zapewnienia siłami 5. krr regulacji ruchu na drogach wydzielonych dla wojsk.

Ze składu WSzW wydzielono GO na SD 15 DZ do pośredniczenia i koordynacji działań sił OT i układu pozamilitarnego na rzecz wojsk dywizji.

3. Rejonowa Komenda OT CIECHANÓW siłami 15 i 17 bOT (MŁAWA) organizuje obronę terytorialną powiatu we współdziałaniu z pozamilitarnymi ogniwami obronnymi.

Rejonowa Komenda OT PUŁTUSK siłami 16 bOT organizuje obronę terytorialną powiatu we współdziałaniu z pozamilitarnymi ogniwami obronnymi.

Rejonowi komendanci OT wyznaczyli oficerów łącznikowych na SD brygad. Czas i miejsce przybycia oficerów łącznikowych ustalą dowódcy brygad po uzgodnieniu z komendantami RKOT.

4. KG OSTROŁĘKA siłami 12 bOT przygotowuje obronę miasta i rejon odpowiedzialności do prowadzenia działań nieregularnych.

III.

DANE DODATKOWE

1. Struktura organizacyjna i wyposażenie bOT – załącznik 1.
2. Zapotrzebowanie na świadczenia układu pozamilitarnego na rzecz wojsk składać za pośrednictwem oficerów łącznikowych wg wzoru zamieszczonego w załączniku 2.

IV.

PRACA DO WYKONANIA

1. Przystudiować założenia i wrysować położenie wojsk OT na mapy robocze.
2. Być w gotowości do zreferowania:
 - zakresu wsparcia jednostek OT na rzecz brygady;
 - sposobu wykorzystania przydzielonych sił OT;
 - zakresu, terminów i procedur współdziałania z terytorialnymi organami dowodzenia i ogniwami pozamilitarnymi;
 - koncepcji wykorzystania stacjonarnej infrastruktury i zgłoszenia zapotrzebowania na świadczenia osobiste i rzeczowe;
 - koncepcji uzgodnienia z władzami lokalnymi przedsięwzięć dotyczących ochrony ludności i mienia w rejonach przewidywanych walk.

SPRAWDZIŁ

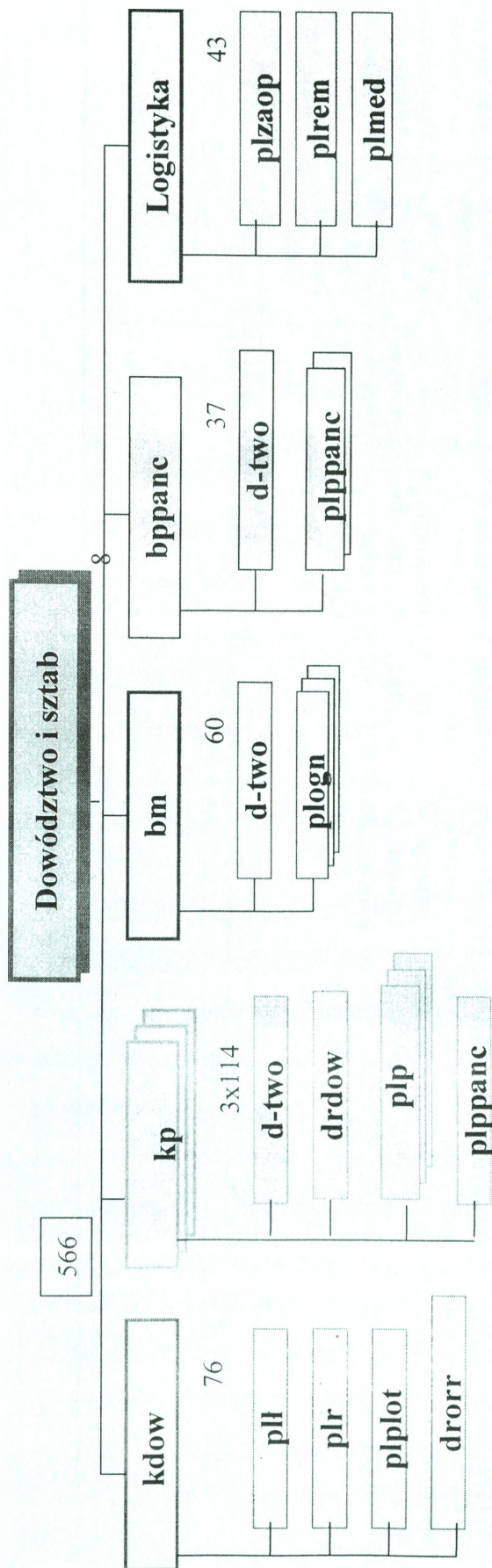
płk dr hab. Józef MARCZAK

OPRACOWAŁ

ppłk dypl. Krzysztof GĄSIÓREK

BATALION OT (bOT)

Załącznik 1



Zestawienie osobowe i sprzętowe batalionu obrony terytorialnej (bOT)

	D-ctwo i sztab	kdw	kp (3)	bm	bppanc	Logistyka	Ogółem
Stan osobowy	8	76	114	60	37	43	566
Moździerze M-82			4	9			9
ppk					6		18
PKM-2 (ZU-23-2)		2					2
S-2		4					4
Motocykle		8					8
WD		1					1
Kuchnia			1			6	9
Sam.cież.-teren.		6	12	10	5	9	66
Sam.osob.-teren.		6	1	1	1		11
Sam.spcjalne					1	6	7

Zapotrzebowanie na świadczenia osobiste i rzeczowe

ĆWICZEBNE
(po wypełnieniu)
Egz. Nr

„Wzór”

.....
Pieczęć jednostki wojskowej

Z A P O T R Z E B O W A N I E
NA ŚWIADCZENIA OSOBISTE I DORAŻNE ŚWIADCZENIA RZECZOWE

Lp.	Nazwa jednostki wojskowej (organizacyjnej) na rzecz której świadczenie będzie wykonywane	Świadczenia osobiste						Dorażne świadczenia rzeczowe				
		Liczba osób oraz dane o ich kwalifikacjach	Rodzaj i zakres wykonywanych prac	Miejsce wykonywania świadczenia i czas ich trwania	Osoba na którą proponuje się nałożenie obowiązku wykonania świadczenia	Termin realizacji świadczeń i miejsce stawienia	Rodzaj i liczba przedmiotów świadczeń (środki transportowe, maszyny, tereny, obiekty itp.)	Przeznaczenie przedmiotów świadczeń i czas ich użytkowania	Nazwa miejscowości (zakładu pracy) z terenu której nastąpi wykonanie świadczenia (nazwisko i imię)	Miejsce i termin udostępnienia przedmiotu świadczenia (realizacji świadczenia)	Uwagi	
1	2	3	4	5	6	7	8	9	10	11	12	

.....
(dowódca JW)

SYTUACJA LOGISTYCZNA

I. SYTUACJA OGÓLNA

152 B"L" po przegrupowaniu operacyjnym w rejonie ześrodkowania.

152 blog w rejonie ześrodkowania: CEGIELNIA (ED1105), BIEDOCIN (ED0901), HOROWA GÓRA (EC1095), płn.-zach. KOBYŁKA (ED1701), CZARNA (ED 1502).

SD 152 blog rozwinięte w m. KOBYŁKA (EC1299).

Rozmieszczenie pododdziałów 152 blog w rejonie ześrodkowania wg decyzji ćwiczących.

Po rozwinięciu zasadniczych urządzeń logistycznych do pracy 152 blog realizuje zadania zabezpieczenia logistycznego zgodnie z decyzją Dowódcy 152 B"L".

II. SYTUACJA SZCZEGÓŁOWA

1. Pododdziały zaopatrzenia kompanii logistycznych bat., dyw., i pododdziały logistyczne samodzielnych pododdziałów brygady (położenie i rozmieszczenie zgodnie z decyzją ćwiczących) posiadają niepełne zapasy taktyczne ŚBiM. W 152 blog kzaop posiada na transporcie pełne zapasy taktyczne ŚBiM. Szczegółowy stan zapasów ŚBiM w 152 B"L" przedstawia zał. nr 2.
2. Pododdziały remontowe kompanii logistycznych bat., dyw., i pododdziały logistyczne samodzielnych pododdziałów brygady realizują przedsięwzięcia zabezpieczenia technicznego, wykorzystując etatowe środki (położenie i rozmieszczenie zgodnie z decyzją ćwiczących). Kompania remontowa 152 blog wykonuje remonty I⁰. Pododdziały remontowe posiadają zestawy remontowe i materiały techniczne, które pozwalają na wykonywanie remontów w ciągu 5 dni walki. Stan i szczegółową sytuację techniczną podstawowego UiSW w 152 B"L" przedstawia zał. nr 3.
3. Pododdziały medyczne kompanii logistycznych bat., dyw., i samodzielnych pododdziałów brygady realizują zadania zabezpieczenia medycznego (położenie i rozmieszczenie zgodnie z decyzją ćwiczących). Ewakuację rannych i chorych z pododdziałów w rejonie

ześrodkowania prowadzona jest własnym transportem do wskazanych ZOZ. Stan sanitarno – higieniczny pododdziałów brygady pomyślny. Stan zapasów materiałów medycznych umożliwia prowadzenie pomocy medycznej na szczeblu brygady przez 6 dni walki (bat., dyw. – 3 dni, kmed – 3 dni. Zestawienie stanu osobowego i sytuacji medyczną w pododdziałach 152 B"L" przedstawia zał. nr 4.

III. DANE DODATKOWE

1. Rozkaz operacyjny dowódca 152 B"L" otrzyma 13180CZE03.
2. Warunki meteorologiczne – jak w czasie trwania ćwiczenia.

IV. PRACA DO WYKONANIA

1. Nanieść na mapę niezbędne informacje wynikające z RO Nr 2 15 DZ.
2. Dokonać oceny sytuacji logistycznej w pododdziałach 152 B"L".

Załączniki

1. Urzutowanie zapasów ŚBiM przyjęte w ćwiczeniu.
2. Stan zapasów środków bojowych i materiałowych 152 B"L" na 131600CZE03.
3. Stan techniczny podstawowego uzbrojenia i sprzętu wojskowego 152 B"L" na 131600CZE03.
4. Zestawienie stanu osobowego i sytuacji medyczną w pododdziałach 152 B"L" na 131600CZE03.

SPRAWDZIŁ:

/.../ płk dr Zdzisław **KURASIŃSKI**

OPRACOWAŁ:

kpt. dypl. Witold **SŁOMIANY**

Urzutowanie zapasów ŚBiM

WYSZCZEGÓLNIENIE	TAKTYCZNE				RAZEM
	przy sprzęcie /żołnie./	na transp. batal.	na transp. oddział.	na transp. ZT	
Amunicja					
- strzelecka	0,5	0,4	0,2	0,4	1,5
- granaty	0,6	0,5	0,2	0,1	1,5
- artyleryjska	1,0	0,6	0,6	0,6	2,8
- moździerzowa	1,0	0,6	0,6	0,6	2,8
- ppanc	0,2	0,2	0,2	0,2	0,8
- raketowa	0,66	0,34	0,66	0,34	2,0
-czołgowa	1,0	0,1	0,1	0,2	1,4
- plot	1,0	-	0,2	0,3	1,5
- ppk	0,5	0,3	0,2	0,4	1,4
- ppk /na wozach /	1,0	0,2	0,2	0,2	1,6
- am. lotnicza 23	1,0	1,0	-	0,2	2,2
- am. lotnicza 12,7	1,0	1,0	-	0,2	2,2
- NPR	1,0	0,4	-	-	1,04
- KPR	1,0	0,05	-	-	1,05
Środki minersko-zaporowe /dni/	-	2	2	2	6
Techniczne środki materiałowe /dni wg możliwości remontowych /	-	7	7	7	-
MPS					
- do techniki naziemnej	4,0*	1,0	1,0*	1,0*	7,0*
- do statków powietrznych	1,0		6,0	-	7,0
- agregaty	poj. ukł.		do 5 jn	1,0	7,0
Żywność /rdz/	1	3	1	1	6
Umundurowanie / % stanu osobowego / kpl./	1	-	10%	5%	15%
Mat. sanitarne wyp. ind. żoł. / % stanu osob./	1 kpl.	30%	10%	10%	50%
- wg możliwości udzielania pomocy med. / dni/	-	4	4	4	-

Stan zapasów taktycznych ŚBiM w 152 B"L"

Rodzaj zaopatrzenia	jk	152 bdow	1521 bz	1522 bzmot	1523 barem		1524 bkpow		152 das	152 daplot	152 kr	152 ksap	152 blog	152 blog transport
					przy sprzęcie	transp	przy sprzęcie	transp						
1	2	3	4	5	6	7	8	9	9	12	13	14	15	16
A. Amunicja														
- strzelecka	jo	0,7	0,7	0,6	0,9	-	0,9	-	0,8	0,8	0,7	0,8	0,7	0,2
- strzelecka pokł.	jo	0,8	0,7	0,6	-	-	-	-	0,8	0,9	0,7	0,9	0,8	0,2
- granaty	jo	1,1	1,0	0,9	1,1	-	1,1	-	1,0	1,1	0,8	-	1,1	0,2
- moździerzowa	jo	-	1,5	1,3	-	-	-	-	1,6	-	-	-	-	0,6
- artyleryjska	jo	-	-	-	-	-	-	-	-	-	-	-	-	0,6
- artyleryjska ppanc	jo	-	-	-	-	-	-	-	-	-	-	-	-	0,2
- raketowa	jo	-	-	-	-	-	-	-	-	-	-	-	-	-
- BWP / KTO	jo	-	1,0	0,8	-	-	-	-	-	-	0,8	-	-	0,1/0,1
- przeciwlotnicza	jo	-	-	-	-	-	-	-	-	0,8	-	-	-	0,2
- ppk	jo	-	1,1	1,0	-	-	-	-	-	-	-	-	-	0,2
- ppk na śmigł.	jo	-	-	-	-	-	-	-	-	-	-	-	-	-
- plot.poc.rak.	jo	-	-	-	-	-	-	-	-	0,9	-	-	-	-
- amunicja 12,7	jo	-	-	-	0,8	1,0	0,9	1,0	-	-	-	-	-	-
- amunicja lot.	jo	-	-	-	0,9	1,0	1,0	1,0	-	-	-	-	-	-
- NPR S-5	jo	-	-	-	1,0	0,4	1,0	0,4	-	-	-	-	-	-
- NPR S-8	jo	-	-	-	1,0	0,4	1,0	0,4	-	-	-	-	-	-
- kier. poc. rak.	jo	-	-	-	1,0	0,05	1,0	0,05	-	-	-	-	-	-
Paliwa płynne														
- BS	jn	3,5	3,0	3,0	2,0	1,0	2,0	1,0	3,0	3,5	3,0	3,0	2,5	1,0
- On _{pk}	jn	2,5	3,0	2,5	2,5	1,0	2,5	1,0	3,5	3,5	3,5	3,0	2,5	1,0
- On _{pg}	jn	-	2,5	2,5	-	-	-	-	3,5	3,0	3,5	3,0	3,5	1,0
- paliwo lotnicze	jn	-	-	-	1,0	2,5	1,0	2,5	-	-	-	-	-	2,0
Żywność	rdz	3	3	3	3	3	3	3	3	3	3	3	3	1

UWAGA!

* Ilości sr. inż.-sap przydzielono na wykonanie zadania, zostaną dostarczone 14CZE03 zgodnie z Anekssem pkt 2.a (e) (1) (2)

**STAN TECHNICZNY
PODSTAWOWEGO UZBROJENIA I SPRZĘTU WOJSKOWEGO 152 B"L"
131600CZE03**

Pododdział	Rodzaj sprzętu	Ilość sprzętu	Wymaga remontu					SB	Sprawny 131600CZE03	
			PT	1 st	2 st	3 st	4 st			5 st
Razem 152 B"L"	Śmigłowiec W3W	36	1	1						34
	Śmigłowiec Mi-8	36		1				1		34
	Śmigłowiec Mi-24D	25	1			1				23
	BWP	41	1	1		1				38
	BRDM	23	2	1				1		20
	KTO	40		2				1		37
	RWLC	3	1				1			1
	Wozy dowodzenia	7		1						6
	ZSU-23-4	4					1			3
	ZU-23-2	12	2							10
	S-60	4	1							3
	Haubica 2S1	24	1							23
	Moździerze	12	1							11
	Most SMT-1	4								4
	BAT	1								1
	BLG	1								1
	WZT	2								2
	WPT „Mors”	3	1							2
	Ciągniki kołowe	34								34
	Cysterny paliwowe	97	1	1					1	94
Samochody	654	7	8		1	5	1		632	
1521 bz	BWP	41	1	1		1				38
	Wozy dowodzenia	1								1
	Moździerze	6	1							5
	Ciągniki kołowe	7								7
	Samochody	44	1				1		2	40
1522 bzmot	KTO	40		2				1		38
	Wozy dowodzenia	1								1
	Moździerze	6			1					5
	Ciągniki kołowe	7								7
	Samochody	44	1	1						42
1523 barem	Mi-8	36		1				1		34
	Mi-24D	25	1			1				23
	Wozy dowodzenia	1								1
	Samochody	76	1	1		1				73
1524 bkpow	W3W	36	1	1	1					33
	Wozy dowodzenia	1								1
	Samochody	70	1	1			1	1		66
152 bdow	RWLC	3	1				1			1
	Wozy dowodzenia	10		1						9
	Samochody	52	1					1		50
152 das	Haubica 2S1	24	1							23
	samochody	41								41
152 daplot	ZSU-23-4	4					1			3
	ZU-23-2	12	2							10
	S-60	4	1							3
	Samochody	25		2						23
pozostałe	BRDM	18		1				1		16
	Most SMT-1	4								4
	Samochody	68	1	1			1	1		64
152 blog	WPT „Mors”	1	1							0
	WZT	1								1
	Cysterny paliwowe	30	1	1				1		27
	samochody	243	1	2			2	1		237

**ZESTAWIENIE STANU OSOBOWEGO
I SYTUACJA MEDYCZNA 152 B"L"
131600CZE03**

Pododdział	Ilość ludzi	Sytuacja medyczna		Zdatnych do walki 131600CZE03
		Ranni i chorzy	Wymaga ewakuacji	
Razem 152 B"L"	4284	81	31	4203
1521 bz	583	11	5	572
1522 bzmot	583	9	3	574
1523 barem	767	16	7	751
1524 bkpow	445	7	2	438
152 bdow	370	3		367
152 das	404	5		399
152 daplot	258	7	1	251
pozostałe	450	10	4	440
152 blog	424	13	9	411

SYTUACJA UKŁADU POZAMILITARNEGO

I.

SYTUACJA OGÓLNA

W związku z zagrożeniem polityczno-militarnym WARSOWII, administracja rządowa i samorządowa podjęła działania w celu przygotowania się do realizacji zadań związanych z osiągnięciem wyższych stanów gotowości obronnej państwa. Priorytety działań cywilnych dotyczą: ochrony granicy państwowej, ochrony ludności oraz zapewnienia materialnych podstaw egzystencji ludności, ochrony bezpieczeństwa i porządku publicznego, zapewnienia funkcjonowania organów administracji publicznej na stanowiskach kierowania, ochrony ważnych obiektów użyteczności publicznej oraz realizacji zadań na rzecz zasilania i pozamilitarnego wsparcia sił zbrojnych.

Na wniosek rady ministrów WARSOWII rozporządzeniem prezydenta wprowadzono stan wojenny na obszarze całego kraju. Przystąpiono do rozwinięcia stanowisk kierowania w gminach, powiatach, województwach oraz połączonego stanowiska kierowania prezydenta i rządu.

Rząd WARSOWII w trybie nadzwyczajnym przyjął pakiet rozporządzeń wykonawczych do ustawy o stanie wojennym, umożliwiając realizację zadań obronnych sektora cywilnego na rzecz sił zbrojnych.

II.

CHARAKTERYSTYKA CYWILNA SYTUACJI KRYZYSOWEJ NA OBSZARZE WOJEWÓDZTWA MAZOWIECKIEGO

1. Sytuacja ogólna

W strefie przyległej do granicy WARSOWII z MAZURIĄ doszło do wzrostu niepokojów społecznych. Na terenie powiatów ciechanowskiego i pułtuskiego pojawiły się liczne grupy obcokrajowców. Zaostrzone procedury odprawy granicznej oraz obawy o dalszy bieg wydarzeń spowodowały, że kilkusetosobowe grupy turystów odmawiają powrotu do MAZURII, zwracając się o azyl na terenie WARSOWII.

Okolo 500 cudzoziemców oczekuje pomocy władz WARSOWII, głównie w zakresie miejsc noclegowych, artykułów pierwszej potrzeby oraz opieki medycznej. Największe skupiska cudzoziemców znajdują się na terenie MŁAWY (200 osób), OSTROŁĘKI (100 osób) i PUŁTUSKA (150 osób).

W granicach przygranicznych koczujący uchodźcy dopuszczają się aktów pospolitych kradzieży, włóczęgostwa i bójek. Niebezpieczeństwo sytuacji pogarszają akty handlu bronią i narkotykami.

Przejścia graniczne zostały zablokowane przez setki ciężarówek i samochodów osobowych. Straż Graniczna, służby celne i Policja odczuwają kłopoty związane z rozwiązaniem trudnej sytuacji bezpieczeństwa ruchu turystycznego i handlowego.

Sytuacja gospodarcza na terenie województwa mazowieckiego pogarsza się. Zamarł handel w strefie przygranicznej, powodując utratę dochodów tysięcy ludzi. Wzrastają ceny artykułów pierwszej potrzeby, głównie mięsa, przetworów mlecznych, mąki i cukru oraz artykułów sanitarnych i medycznych. W wielu wsiach i miasteczkach wykupiono zapasy żywności i lekarstw a administracja samorządowa boryka się z trudnościami aprowizacyjnymi. Dostawcy produktów żywnościowych, w obawie o swój los, rezygnują z działalności gospodarczej, przenosząc aktywność w głąb kraju.

Wzrastają przestępstwa gospodarcze (oszustwa o charakterze gospodarczym, przestępstwa z ustawy o akcyzie, przekupstwa oraz wstrzymywanie płatności zobowiązań wobec banków i organów skarbowych). Na terenie PUŁTUSKA, CIECHANOWA, WARSZAWY i SIERPCA zdarzyły się przypadki odmowy realizacji świadczeń osobistych i rzeczowych, pod pozorem likwidacji lub upadku firm prywatnych.

Banki zagraniczne w obawie o swój kapitał wstrzymują kredytowanie inwestycji; słabnie wartość złotego; ludność masowo wykupuje waluty zachodnie i złoto.

Ludność strefy przygranicznej WARSOWII opuszcza stanowiska pracy i wbrew staraniom władz miejscowych organizuje się w niewielkie grupy kierujące się w rejon odległy o strefy sporu. Przewiduje się następujące główne kierunki migracji:

Nr 1 – MŁAWA – CIECHANÓW – PŁOŃSK;

Nr 2 – OSTROŁĘKA – PUŁTUSK – PŁOŃSK;

Nr 3 – ŁOMŻA – ZAMBRÓW – SIEDLCE.

Władze województwa mazowieckiego nawiązują współpracę z WSZW WARSZAWA w celu ustalenia bezpiecznych kierunków ewakuacji osób starszych, chorych i matek z dziećmi.

2. Sytuacja szczegółowa

Na obszarze województwa mazowieckiego odnotowano:

- źródło zachorowań na żółtaczkę w m. OSTRÓW MAZ. (10 osób), MŁAWA (20 osób);
- pojawienie się plamy bliżej nieustalonych zanieczyszczeń na Bugu w okolicy m. WYSZKÓW;
- uszkodzenie mostu drogowego na Bugu w m. BROK (trwają prace naprawcze – przewidywany termin ukończenia – 12.06.03);
- pożar przestrzenny lasu wsch. WYSZKÓW;
- uszkodzenie zwrotnic kolejowych węzła kolejowego NASIELSK;
- zatrzymanie grup osób próbujących przekroczyć nielegalnie granicę w m. WIELBARK (10 osób); MYSZYNIC (7 osób);
- podpalenie budynków mieszkalnych funkcjonariuszy Policji, SG i służby celnej w m. MŁAWA i CHORZELE;
- próbę przetrzutu cywilnym śmigłowcem 20.osobowej grupy zbrojnej; zatrzymani znajdują się w areszcie KP Policji w PUŁTUSKU (prowadzone są czynności dochodzeniowo-śledcze przez delegaturę ABW w WARSZAWIE oraz służby kontrwywiadowcze WSI i Żandarmerią Wojskową);
- napady rabunkowe na sklepy spożywcze, hurtownie i bombki w m. ŁOMŻA, OSTROŁĘKA i CHORZELE;
- podpalenie cerkwi w m. NOWOGRÓD oraz próbę zakłócenia mszy w kościele katolickim w m. OSTROŁĘKA (sprawcy nie zostali zatrzymani);
- prowadzenie obserwacji zakładów chemicznych w m. OSTROŁĘKA przez dwóch niezidentyfikowanych osobników;
- informację telefoniczną (09.11.00 CZE 03), że na stacji kolejowej w m. TŁUSZCZ podłożono bombę ze środkiem paralityczno-drgawkowym. Anonimowy rozmówca zagroził zdetonowaniem ładunku, jeśli nie otrzyma żądanej kwoty pieniędzy;
- napady na tiry w okolicach miejscowości: WYSZKÓW; ŁOCHÓW; SIEDLCE;
- próbę zaboru broni na komisariacie Policji w OSTROWIE MAZ. Zatrzymani sprawcy odmawiają składania zeznań.

III.

SYTUACJA SIŁ UKŁADU POZAMILITARNEGO

1. W zakresie kierowania

Decyzją Prezesa Rady Ministrów WARSOWII rozwinięto Połączone Stanowiska Kierowania (Prezydenta i Premiera), któremu podporządkowano: Sztab Obrony Państwa, Rządowe Centrum Zarządzania Kryzysowego oraz wojewódzkie zespoły zarządzania kryzysowego.

Wojewoda mazowiecki powołał Wojewódzki Zespół Reagowania Kryzysowego (WZRK), rozwijając go o elementy niezbędne do koordynacji zadań obronnych na terenie województwa. WZRK odpowiada m.in. za zapewnienie wsparcia sił zbrojnych, ochronę ludności i zapewnienie bezpieczeństwa i porządku publicznego.

W PUŁTUSKU i CIECHANOWIE rozwinięto: powiatowe zespoły reagowania kryzysowego i centra zarządzania kryzysowego, których zadaniem, poza zagadnieniami natury cywilnej, jest udzielenie wsparcia siłom wojskowym działającym w strefie konfliktu zbrojnego.

W poszczególnych administracjach zespolonych i niezespolonych rozwinięto analogiczne zespoły reagowania kryzysowego i centra zarządzania kryzysowego (centra operacyjne).

Do współpracy z dowództwami wojskowymi zobowiązane są szczególnie:

- Komendy Policji: Warszawa, Pułtusk, Ciechanów;
- Komendy PSP: Warszawa, Pułtusk, Ciechanów;
- Mazowiecki Oddział SG;
- Mazowiecka Delegatura ABW;
- Wojewódzki Inspektor Ochrony Środowiska;
- Dyrekcja Okręgowa Lasów Państwowych;
- Dyrekcja TP S.A. Oddział w Warszawie;
- Dyrekcja Okręgowa Dróg Krajowych i Autostrad w Warszawie;
- Dyrekcja Okręgowa PKP w Warszawie;
- Dyrekcja Regionalna Gospodarki Wodnej w Warszawie;
- Wojewódzki Lekarz Weterynarii;
- Dyrekcja Okręgowa Służby Więziennej w Warszawie;
- Wojewódzki Inspektor Sanitarny w Warszawie;
- Wojewódzki Konserwator Zabytków w Warszawie;
- Wojewódzki Ośrodek Analizy Skazań i Alarmowania.

Do koordynacji cywilnego wsparcia sił zbrojnych z ramienia Wojewody Mazowieckiego upoważniony został Dyrektor WZK w WARSZAWIE.

Koordinację cywilnego wsparcia sił zbrojnych w powiatach pułuskim i ciechanowskim realizują dyrektor WZK w PUŁTUSKU i CIECHANOWIE.

2. W zakresie wsparcia sił zbrojnych

a) formacje OC osiągnęły gotowość do działania w miejscach formowania. W powiatach pułuskim i ciechanowskim szefowie OC sformowali kompanie ratownictwa ogólnego (kro) i oddziały pierwszej pomocy medycznej (OPPM). W województwie powołano cztery oddziały ratownictwa ogólnego (ORO) i cztery OPPM;

b) w jednostkach organizacyjnych MSWiA:

- rozwinęto do etatów „W” wszystkie jednostki Policji. W powiatach gotowość do działania osiągnęły cztery kompanie prewencji, w województwie mazowieckim – jeden batalion;
- Policja przejęła pod ochronę obiekty administracji rządowej, ważne obiekty infrastruktury komunalnej, energetycznej i drogowej;
- jednostki ratowniczo-gaśnicze (JRG) PSP, wojewódzkie i powiatowe, przeformowano w zmilitaryzowane bataliony i kompanie pożarnicze;

c) w jednostkach organizacyjnych ministerstwa infrastruktury (MI):

- przygotowano dwa transporty kolejowe, 10 ładowań samolotów pasażerskich i Cargo;
- jednostki osłony technicznej obiektów komunikacyjnych osiągnęły gotowość do działania.

Skład sił i środków w województwie:

- most składany DMS – 54 oraz składowisko konstrukcji mostowych;
- pociąg odbudowy mostów (2 x POM);
- pociąg odbudowy nawierzchni (2 x PON);
- pociąg odbudowy urządzeń zabezpieczenia ruchu i łączności (POUZRIŁ);
- oddział budowy i odbudowy dróg (OBD);
- oddział przepraw promowych (OPP) (przeprawa W-1, 150 ton, przeprawa W-2, 110 ton);
- 5 oddziałów wydobycia wody (OWW);
- operatorzy telekomunikacyjni wydzielili łącza i zasoby transmisyjne do eksploatacji przez wojsko. Jednostki odbudowy sieci telekomunikacyjnych osiągnęły pełną gotowość do działania;
- w ramach zabezpieczenia potrzeb sił zbrojnych wojewoda utrzymuje w gotowości 100 maszyn do prac ziemnych oraz 700 ludzi do utrzymania dróg;
- rozwinęto organy wykonawcze poczty polowej;

d) dodatkowych informacji udziela Dyrektor WZK UW w WARSZAWIE oraz dyrektorzy WZK w PUŁTUSKU i CIECHANOWIE (w ćwiczeniu studenci MSU BN oraz przedstawiciele KOTiC).

IV.

PRACA DO WYKONANIA

1. Nawiązać kontakt z elementami układu pozamilitarnego (w ćwiczeniu WZK w WARSZAWIE, PUŁTUSKU i CIECHANOWIE), za pośrednictwem GO WSZW i RKOT.
2. Określić i uzgodnić z władzami cywilnymi zakres cywilnego wsparcia sił zbrojnych.
3. Dokonać analizy i oceny sytuacji w strefie niemilitarnej, określając wnioski do działania sił zbrojnych.

SPRAWDZIŁ

/-/ płk dr hab. Józef MARCZAK

OPRACOWAŁ

/-/ dr inż. Waldemar KITLER

Wydrukowano w 30 egz.

Egz. nr 1-10 dokumentacja ćwiczenia

Egz. nr 11-30 biblioteka niejawna

Wyk. płk Józef HALIK i zespół oficerów

Druk AON zam. nr 346/WW/

