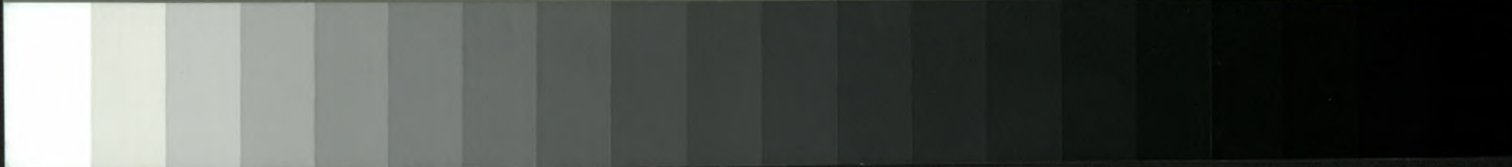


A 1 2 3 4 5 6 M 8 9 10 11 12 13 14 15 B 17 18 19



AKADEMIA OBRONY NARODOWEJ  
WYDZIAŁ WOJSK LĄDOWYCH  
INSTYTUT DOWODZENIA

Egz. nr. 11



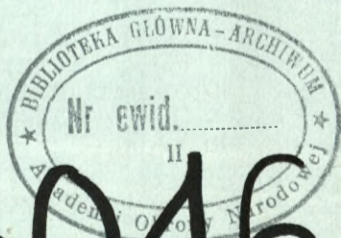
ĆWICZENIE DOWÓDCZO - SZTABOWE  
DZIAŁANIA OPERACYJNO-TAKTYCZNE  
ZWIĄZKU TAKTYCZNEGO I ODDZIAŁU WOJSK LĄDOWYCH  
ORAZ SIŁ POWIETRZNYCH

Temat:

- 660. PROCES DOWODZENIA, METODY I FORMY ORGANIZACYJNE PRACY DOWÓDZTW
- 244. DZIAŁANIA BOJOWE SIŁ POWIETRZNYCH W OPERACJACH WOJSK LĄDOWYCH.

ZAŁOŻENIE NR 1

Dla dowództwa 73 BPanc



60463



Wręczyć dcy 72 BZ „L”  
w dniu 091400CZE03

Czas operacyjny 110800CZE03  
Dokumenty odniesienia

## I

### SYTUACJA OGÓLNA

#### 1. MAZURIA

Mazuria prowadzi skrytą mobilizację części swoich sił. Siły powietrzne w trakcie przebazowywania na lotniska zapasowe. Wzdłuż granicy wykryto rozwinięte siły i środki rozpoznania RE i działań psychologicznych pracujące w systemie „żymu pracy bojowej”. W całym pasie przygranicznym stwierdzono rozbudowę stacjonarnych węzłów łączności oraz intensywne prace inżynieryjne na drogach dofrontowych. Systematycznie prowokowane są incydenty graniczne. BAL bez oznaczeń z aparaturą rozpoznawczą na pokładzie oraz cywilne samoloty sportowe systematycznie naruszają przestrzeń powietrzną. W ostatnim tygodniu personel dyplomatyczny Mazurii został odwołany „na konsultacje”.

Mazuria – w trakcie rozwijania swoich sił zbrojnych. Najwyższy stopień gotowości osiągnęły dwie brygady 3 DZ i po jednej brygadzie z 1 i 2 DZ które aktualnie są w trakcie batalionowych ćwiczeń zgrywających i mogą osiągnąć gotowość do działań w godzinach nocnych 13 lub porannych 14 czerwca. Drugorzutowa brygada 3 DZ i brygada pancerna 2 DZ kończy ćwiczenia kompanijne i rozpoczyna ćwiczenia batalionowe. Gotowość bojową do działań oddziały te mogą osiągnąć w godzinach południowych 14 czerwca. W rejonie na południe od DZIAŁDOWA wykryto elementy systemu rozpoznawczego 2 DZ. W 1 DZ stwierdzono zakłócenia w procesie mobilizacji w 12 BPanc w wyniku czego zdjęto dowództwo brygady. Jednocześnie stwierdzono prowadzenie prac fortyfikacyjnych na zachodniej granicy Mazurii przez pododdziały 11 BZ i 12 BPanc. Mobilizowana od podstaw rezerwowa 4 DZ w trakcie rozwijania 80 km na północ od granicy. Prawdopodobny czas osiągnięcia gotowości do działania za około 30 dni.

Od 10 czerwca systematycznie pod pozorem prac remontowych zamykane są kolejne przejścia graniczne.

## 2. WARSOWIA

Siły zbrojne Warszowie realizują przedsięwzięcia mobilizacyjnego rozwinięcia i przygotowują się do odparcia zbrojnej napaści MAZURII.

Wojska lądowe WARSOWII 7 DZ w składzie trzech brygad planują działania opóźniające, których celem jest - wspólnie z siłami OT i układu pozamilitarnego - powstrzymanie zgrupowań uderzeniowych MAZURII przed linią MARS, stworzenia dogodnych warunków do wykonania przeciwuderzenia siłami ZG WARSOWIA oraz 1KZ MNC i przejęcia inicjatywy.

Dowódca Warszowie zamierza – załamać operację zaczepną pierwszego rzutu operacyjnego przeciwnika na linii MARS w H+16 przy użyciu 7 DZ. Przeciwuderzeniem ZG WARSOWIA oraz 1 KZ MNC pobić przeciwnika w obszarze na północ od rz. WISŁA, BUG i NURZEC co stworzy warunki do odtworzenia pierwotnego położenia.

7 DZ będzie prowadzić działania opóźniające na północ od linii MARS dążąc do załamania natarcia przeciwnika na od linii MARS H+16, stwarzając warunki do wprowadzenia do bitwy ZG WARSOWIA i 1 KZ MNC. Siły te wykonują przeciwuderzenie, rozcinając pierwszy rzut operacyjny przeciwnika, rozbijając jego odwody w celu odtworzenia granicy państwowej zachowując gotowość do odparcia ewentualnego uderzenia odwodów MAZURII. Działania głębokie ukierunkowane będą na niszczenie infrastruktury komunikacyjnej w celu opóźnienia wejścia do bitwy odwodu MAZURII. Z chwilą odzyskania przewagi w powietrzu, zadaniem priorytetowym będzie niszczenie odwodów operacyjnych i strategicznych. Działania w obszarze tyłowym w pierwszej kolejności będą ukierunkowane na obronę przed działaniami wojsk powietrznodesantowych MAZURII w celu przeciwdziałania utracie elementów bazy logistycznej. Ze źródeł cywilnych. Główny wysiłek początkowo 7 DZ, następnie ZG WARSOWIA w trakcie przeciwuderzenia.

ZG WARSOWIA – ześrodkowuje się w obszarze zach. Warszawa – Mińsk Mazowiecki – Wyszaków. Po osiągnięciu pełnej gotowości bojowej: w gotowości do wykonania przeciwuderzenia z linii ZIELONA D+1 H+4

Odwód DWŁąd. WARSOWII. Po osiągnięciu pełnej gotowości bojowej: w gotowości do wykonania przeciwuderzenia i pobicia odwodów operacyjnych MAZURII.

## II

### SYTUACJA SZCZEGÓŁOWA

#### 1. MAZURIA

Mazuria – w trakcie rozwijania swoich sił zbrojnych. 1,2,3,4 DZ w rejonach wyjściowych.

- 3 DZ w rejonie: 1 km wsch. OLSZTYNEK (5440), 15 km zach SZCZYTNO.

Dwie brygady tej dywizji w trakcie batalionowych ćwiczeń zgrywających. Jedna brygada w trakcie kompanijnych ćwiczeń zgrywających. Prawdopodobny czas gotowości do działań zasadniczymi siłami w godzinach nocnych 13 lub porannych 14 czerwca. Drugorzutową brygadą w godzinach popołudniowych lub wieczornych 14 czerwca.

- 2 DZ bez 20 BZ ześrodkowana w rejonie: 20 km zach. IŁAWA. Jedna BZ w trakcie batalionowych ćwiczeń zgrywających może osiągnąć gotowość do działania w godzinach nocnych 13 lub porannych 14 czerwca. BPanc tej dywizji kończy zgrywanie kompanii. Czas jej gotowości do działania w godzinach południowych 14 czerwca. W rejonie na południe od DZIAŁDOWA wykryto elementy systemu rozpoznawczego 2 DZ. 20 BZ – 120 km na północ od granicy w trakcie rozbudowy fortyfikacyjnej zachodniej granicy. Prawdopodobny czas osiągnięcia gotowości do obrony w godzinach wieczornych 16 czerwca. Brygada w trakcie zgrywania plutonów

- W 1 DZ stwierdzono zakłócenia w procesie mobilizacji w 12 BPanc w wyniku czego zdjęto dowództwo brygady. Jednocześnie stwierdzono prowadzenie prac fortyfikacyjnych na zachodniej granicy Mazurii przez pododdziały 10 BZ i 12 BPanc. 11 BZ ześrodkowana w rejonie: SPYCHOWO (2442)- RUCIANE NIDA (3846). Prawdopodobny czas osiągnięcia gotowości do działania 14 czerwca w godzinach porannych.

Mobilizowana od podstaw rezerwowa 4 DZ w trakcie rozwijania 80 km na północ od granicy. Prawdopodobny czas osiągnięcia gotowości do działania za około 30 dni.

#### 2. WARSOWIA

7 DZ kończy mobilizacyjne rozwinięcie oraz ćwiczenia zgrywające swoich jednostek bojowych. Siły obrony terytorialnej kończą przedsięwzięcia związane z zabezpieczeniem manewru wojsk operacyjnych oraz rozwijają pododdziały forteczne. Dowództwo 7 DZ znajduje się w MSD (LEGIONOWO)

**71 BZ** po mobilizacyjnym rozwinięciu oraz zakończeniu ćwiczeń zgrywających batalionów, które prowadzono na poligonie powróciła całością sił do MSD (SOCHACZEW – DC4886). Odtworzyła zdolność bojową i osiągnęła gotowość do działań.

**72 BZ”L”** kończy mobilizacyjne rozwinięcie pododdziałów oraz zgrywanie pododdziałów szczebla kompania. Nie zdążono przeprowadzić ćwiczeń zgrywających 721 bz oraz 722 bzmot. 723 baeromob oraz 724 bkpów miesiąc temu powróciły z sojuszniczych ćwiczeń, których problematyka dotyczyła prowadzenia działań opóźniających w pasie sił przesłaniania dywizji, i uzyskały ocenę bardzo dobrą. Brygada do godzin nocnych osiągnie gotowość do działań w MSD (WESOŁA – EC1490). Z meldunków dowódców batalionów aeromobilnego i kawalerii powietrznej wynika, że do końca jutrzejszego dnia zakończą przygotowywanie węzłów lądowiskowych. 723 baeromob w rejonie 8 km pld wsch. MIŃSK MAZ. (EC3480) oraz 724 bkpów w rejonie 6km pld zach SIEDLCE (EC55B7).

**73 BPanc** zakończyła całością sił mobilizacyjne rozwinięcie. Bataliony czołgów po zakończonych ćwiczeniach zgrywających na poligonie powróciły do MSD (BŁONIE – DC7482) i w pełni odtworzyły zdolność bojową i osiągnęły gotowość do działań. 734 bz znajduje się na poligonie w Rembertowie gdzie kończy mobilizacyjne rozwinięcie i zgrywanie pododdziałów szczebla kompania.

a) położenie pozostałych pododdziałów brygady – Sytuacje rodzajów wojsk.

### III

#### DANE DODATKOWE

1. Ukompletowanie pododdziałów brygady w stanie osobowym 90%, w sprzęcie 95%.
2. Warunki meteorologiczne jak w czasie trwania ćwiczenia.

### IV

#### PRACA DO WYKONANIA

1. Pobrać i skleić mapy na które nanieść niezbędne informacje z założeń.
2. Sprawdzić system łączności z podwładnymi i przełożonym do 101800CZE.
3. Zebrać meldunki od podległych pododdziałów o położeniu na 110800 CZE.
4. Do 111000 CZE złożyć meldunki przełożonemu.
5. Przygotować się do kierowania podległymi komórkami organizacyjnymi sztabu oraz pododdziałami.

## ZALĄCZNIKI

1. Sytuacja polityczno-militarna.
2. Skład bojowy i ukompletowanie strony ćwiczącej 7 DZ
3. Identyfikator składu bojowego i ukompletowania strony przeciwnej.
4. Sytuacja rozpoznawcza.
5. Sytuacja WE.
6. Kodowanie mapy KM-3.
7. Sytuacja wojsk OPL.
8. Sytuacja LWŁąd.
9. Sytuacja artylerii.
10. Sytuacja wojsk inżynierskich.
11. Sytuacja wojsk obrony przeciwchemicznej.
12. Sytuacja łączności.
13. Sytuacja wojsk OT.
14. Sytuacja logistyczna.
15. Sytuacja uzupełnieniowa.
16. Sytuacja ogniw pozamilitarnych.
17. Sytuacja Sił Powietrznych (oddz. wydawnictwo).

## **SYTUACJA POLITYCZNO-MILITARNA**

Dla celów szkoleniowych ćwiczenia powołano sześć nieistniejące realnie struktur państwowych: Warszawę, Mazurię, Kaszubię, Poznań, Suwałię i Pomeranię. Terytorialnie państwa te zlokalizowane zostały na obszarze Rzeczypospolitej Polskiej i w żadnym punkcie nie przekraczają jej rzeczywistych granic. W aspekcie prawnym przyjęto również przepisy prawa państwowego i międzynarodowych konfliktów zbrojnych obowiązujące w Rzeczypospolitej Polskiej.

### **PRZECIWNIK – MAZURIA.**

#### **a). Informacje ogólne:**

Państwo to położone jest na północy, w dolnym biegu rzeki Wisła. Obszar tego państwa obejmuje około 70 tys. km<sup>2</sup> i zamieszkały jest przez 16 mln ludności. Państwo to posiada dobrze rozwinięty przemysł zbrojeniowy. Specjalizujący się między innymi w produkcji samolotów myśliwskich i śmigłowców oraz uzbrojenia i wyposażenia dla wojsk lotniczych. Ponadto produkuje się broń strzelecką i środki walki, głównie uzbrojenie konwencjonalne.

Mazuria jest państwem średnio rozwiniętym przemysłowo. Posiada dobrze rozwinięty przemysł elektroniczny i przetwórczy. Słabo rozwija się przemysł ciężki, czego powodem jest słaby popyt na jego produkty występujący w tym regionie Europy. Stagnacja, a wręcz spadek wymiany handlowej z państwami ościennymi sprawia, że w Mazurii wzrasta bezrobocie, w czym należy w przyszłości upatrywać napięcie społecznych.

Znacznie lepszą sytuację zaobserwować można w dziedzinie przemysłu rolno-spożywczego. Jednak eksport produktów tej gałęzi przemysłu tylko w nieznaczny sposób poprawia ujemny bilans handlu zagranicznego Mazurii. Bilans ten równoważy w pewnym stopniu rozwój ruchu turystycznego. Nastawiając się na wymianę turystyczną Mazuria znacznie rozbudowała jej bazę. Niemniej jednak koncepcja kraju nastawionego głównie na turystykę załamała się po przejściu w tym państwie władzy przez skrajnie prawicowe ugrupowania polityczne. Można powiedzieć, że na przełomie 2002/2003 roku ruch turystyczny praktycznie zamarł.

Tę niekorzystną sytuację Mazurii pogłębia dodatkowo deficyt budżetowy będący wynikiem niewłaściwych rządów i korupcji kolejnych ekip rządzących. Wstrzymana została realizacja wielu reform społeczno-gospodarczych, które mogłyby poprawić sytuację gospodarczą kraju, ale ze względu na brak środków w budżecie nie są przeprowadzane. Ponadto brak dewiz na zakup surowców energetycznych, które Mazuria posiada w ograniczonym zakresie, przyczynił się do niekontrolowanego wzrostu cen i zaostrzenia się kryzysu gospodarczego. Eskalacja tego zjawiska przypadła na początek 2003 roku.

#### **b). Sytuacja polityczna:**

Do końca lat osiemdziesiątych XX wieku Mazuria pozostawała pod bezwzględną dominacją polityczną i gospodarczą Miedwedii. W orbicie wpływów tego państwa znajdowały się też: Suwałia, Warszawa i Pomerania. Końcem lat osiemdziesiątych ubiegłego stulecia odnotowano na arenie międzynarodowej spadek prestiżu polityczno-gospodarczego Miedwedii, co stało się symptomem do „wybicia się na suwerenność” państw Europy Środkowo-Wschodniej.

W wyniku tego procesu po przemianach politycznych pod koniec lat osiemdziesiątych ubiegłego stulecia, Mazuria odzyskała pełną suwerenność. Zmianie uległ dotychczasowy ustrój tego państwa zasądzający się na dominacji, a wręcz dyktaturze monopartyjnej. W wyniku tych przeobrażeń politycznych Mazuria stała się wielopartyjnym organizmem państwowym o ustroju demokratycznym.

W nowym ustroju politycznym Mazurii głową państwa jest prezydent, który do końca 2001 roku skupiał w swym ręku pełnię władzy ustawodawczej i wykonawczej. Od drugiej połowy 2001 roku władza prezydenta ulegała stałym ograniczeniom, co spowodowało przesunięcie jej środka ciężkości na szefa rządu, którym w Mazurii jest kanclerz.

W tej sytuacji głową państwa nadal pozostał prezydent, ale de facto, jego uprawnienia kompetencyjne ograniczono do funkcji czysto reprezentacyjnych. Pełnię władzy politycznej przejął kanclerz, który jako szef rządu za swoje poczynania odpowiedzialny jest bezpośrednio przed Parlamentem. Na urząd kanclerza desygnowany jest przedstawiciel partii zwycięskiej w ostatnich wyborach parlamentarnych.

U schyłku ubiegłego stulecia trudna sytuacja gospodarcza Mazurii doprowadziła do napięć społecznych, które uniemożliwiły przeprowadzenie radykalnych oraz skutecznych reform ekonomicznych i społecznych. Eskalacja niepokojów społecznych doprowadziła w konsekwencji do przejścia władzy przez skrajnie prawicowe ugrupowania polityczne. W przeprowadzonych w drugiej dekadzie stycznia 2002 roku wyborach do parlamentu Mazurii, ugrupowania te uzyskały bezwzględna większość.

Zwycięstwo parlamentarne doprowadziło do zjednoczenia pod egidą Narodowej Partii Mazurii (NPM) wielu mniejszych frakcji o proveniencji prawicowo-nacjonalistycznej. W wyniku tej fuzji powstała wielopartyjna wspólnota programowa, która przyjęła nazwę Narodowo-Prawicowa Partia Mazurii (NPPM). W programie tej partii daje się wyodrębnić populistyczno-nacjonalistyczne hasła, między innymi: prymatu narodu mazuriańskiego nad innymi mniejszościami narodowymi oraz poparcia autonomicznych dążeń Mazurian zamieszkujących w państwach ościennych. Z hasłami tymi utożsamia się większość społeczeństwa Mazurii, dając tym samym przyzwolenie dla swego rządu w zakresie realizacji populistyczno-nacjonalistycznej linii polityki wewnętrznej i zagranicznej.

Biorąc pod rozwagę trudną sytuację wewnętrzną, rząd Mazurii upatruje jej przyczyn w działalności państw sąsiednich, głównie Warszowie i Poznaniu. Stąd też dążąc do odwrócenia uwagi społeczeństwa od problemów wewnętrznych NPPM skierowała swą główną aktywność na identyfikację przeciwnika zewnętrznego, za którego w pierwszej kolejności uznano Warszawę. Nakreślając założenia polityki żądań i rewizji dotychczasowych ustaleń dyplomatycznych, rząd Mazurii wykorzystuje zadawnione konflikty oraz fakt istnienia w granicach Warszowie własnej mniejszości narodowej, której dążenia separatystyczne są oficjalnie popierane.

Propaganda Mazurii, adresowana zarówno do własnego narodu, jak i do społeczności międzynarodowej, głosi konieczność przyłączenia do „Macierzy” ziem „bezprawnie okupowanych” przez Warszawę. Oficjalna propaganda Mazurii zbywa milczeniem fakt, że sporne terytoria znajdujące się na obszarze Warszowie są bogate w surowce energetyczne (głównie ropa naftowa i gaz ziemny), i że w ich opanowaniu upatruje się poprawy sytuacji gospodarczej i ekonomicznej własnego kraju. W rozwiązaniu problemów ekonomicznych rząd Mazurii widzi też szansę na rozwiązanie nabrzmiałych problemów społecznych własnego kraju.

## PAŃSTWO WŁASNE – WARSOWIA.

### **a). Informacje ogólne:**

Terytorium Warszowie rozciąga się po wschodniej stronie środkowego biegu rzeki Wisła. Państwo to jest średniej wielkości i obejmuje 65 tys. km<sup>2</sup>. Obszar ten zamieszkuje około 10 mln mieszkańców. Struktura narodowościowa Warszowie jest w miarę jednolita. Największą mniejszością narodową jest mniejszość Mazurian, która stanowi około 15% ogólnej liczby

ludności kraju. Największe skupiska Mazurian liczą 1 mln obywateli tej narodowości i przekraczają w niektórych regionach około 40% ogółu mieszkańców.

Osiedlenie Mazurian powstało głównie z przyczyn ekonomicznych i miało miejsce w początkach ubiegłego stulecia. Tak duży odsetek ludności mazuriańskiej przybył do Warszawy z uwagi na rozwój przemysłu wydobywczego, głównie ropy naftowej i gazu ziemnego. Eksploracja tych surowców prowadzona jest od blisko stu lat. Ropa naftowa oraz bogate złoża innych surowców energetycznych (głównie węgla kamiennego i brunatnego) stanowią podstawowy czynnik napędowy koniunktury gospodarczej Warszawy.

Warszawa jest państwem dobrze rozwiniętym gospodarczo. Oprócz przemysłu wydobywczego wysoko rozwinięty jest przemysł elektroniczny i samochodowy. Ponadto znacznie rozwinięte jest rolnictwo i przemysł przetwórstwa rolno-spożywczego. Poczynione w tych gałęziach przemysłu znaczne inwestycje i reformy w systemie produkcji sprawiły, że Warszawa stała się eksporterem wielu poszukiwanych w Europie produktów spożywczych.

Znaczne osiągnięcia państwo to może również odnotować w przemyśle zbrojeniowym. W gałęzi tej dominuje produkcja broni strzeleckiej i czołgów oraz bojowych wozów piechoty. Słabiej rozwinięty jest przemysł lotniczy.

Dobra sytuacja gospodarcza Warszawy powoduje, że państwo to ma znaczny dochód narodowy i ustabilizowaną sytuację społeczno-ekonomiczną. Dobrze zorganizowany jest również system bezpieczeństwa wewnętrznego państwa. Koniunktura ta przyczynia się do rozwoju ruchu turystycznego, z którego to Warszawa czerpie znaczne korzyści.

#### **b). Sytuacja polityczna:**

Warszawa, podobnie jak Mazuria, końcem lat osiemdziesiątych ubiegłego stulecia wyszła z orbity wpływów społeczno-gospodarczych Miedwedii. W wyniku przemian społeczno-politycznych przeprowadzonych w łonie tego państwa odzyskało ono pełną suwerenność i podmiotowość w polityce zagranicznej. W ramach polityki wewnętrznej przeprowadzono szereg reform gospodarczych. Reformy te zakończyły się powodzeniem, czego dobitnym przykładem było ograniczenie bezrobocia i znaczny wzrost stopy życiowej mieszkańców.

Pod względem politycznym Warszawa jest państwem o ustroju demokratyczno-parlamentarnym. Główną partią polityczną Warszawy jest Demokratyczna Partia Warszawy (DPW). Z tego ugrupowania politycznego wywodzi się zarówno prezydent jak i premier będący szefem demokratycznie wybranego rządu. DPW ma bezwzględną przewagę w parlamencie i Zgromadzeniu Narodowym. W swoim programie opowiada się za szeroką współpracą międzynarodową w ramach Unii Europejskiej, do której to członkostwa pretenduje. Ponadto państwo to jest sygnatariuszem międzynarodowego systemu bezpieczeństwa, będąc czynnym członkiem bloku polityczno-militarnego „**Bezpieczny Świat XXI wieku**”. W polityce zagranicznej Warszawa stara się utrzymywać poprawne stosunki ze wszystkimi sąsiadami. Partie opozycyjne są podzielone i nie odgrywają większego wpływu na sytuację polityczną w kraju i jego politykę zagraniczną.

W realizacji polityki zagranicznej największym problemem Warszawy jest Mazuria. Z państwem tym w przeszłości Warszawa prowadziła liczne wojny i konflikty zbrojne. Podyktowane one były zagarnięciem w XVIII wieku terytorium warszawiańskiego przez Mazurię. Konflikty te zahamowane w pierwszej połowie XX wieku, kiedy to Warszawa odzyskała niepodległość, zaczynają obecnie się odradzać.

Stroną dążącą do konfrontacji jest Mazuria, która zmierza do rewizji ustaleń dyplomatycznych z Warszawą w kwestiach terytorialnych. Przedsięwzięcia te realizowane są na arenie międzynarodowej i drogą nacisku politycznego. Lansuje się w nich koncepcję przyłączenia spornych obszarów i „wyzwolenia” mniejszości narodowej Mazurian. Politykę Mazurii popierają obywatele Warszawy pochodzenia mazuriańskiego. Pierwotnie wysunięto żądania autonomiczne, a obecnie jawnie mówi się o oderwaniu od Warszawy i przyłączeniu do „Macierzy” spornych obszarów.

Tendencje te najsilniej akcentowane są przez działającą na terenie Warszawy Partię Wolnych Mazurian (PWM). Partia ta o proveniencji skrajnie nacjonalistycznej dla poparcia swych żądań separatystycznych podjęła szeroko zakrojoną kampanię międzynarodową. Lansowane są w niej hasła ucisku narodowościowego Mazurian, który ma mieć miejsce pod auspicjami rządu Warszawy. Celem zabezpieczenia się od niego PWM przystąpiła do organizacji własnych oddziałów paramilitarnych. Działalności tych oddziałów zdecydowane veto postawił rząd Warszawy. Niezastosowanie się do zaleceń rządu Warszawy, spowodowało, że PWM została zdelegalizowana za szerzenie nacjonalistycznych haseł i nawoływanie do konfrontacji zbrojnej w ramach działań terrorystycznych.

Pomimo zdelegalizowania partia ta nadal stanowi czynnik konfliktogenny w łonie Warszawy, albowiem przeszła do działań podziemnych rozwijając sieć agentury terrorystycznej wspieranej potajemnie przez legalne władze Mazurii. PWM skupia niespełna 1,5 tys. członków. Są to w większości ludzie młodzi, którzy przybyli na terytorium Warszawy w poszukiwaniu pracy w ostatnim dziesięcioleciu ubiegłego wieku. Z uwagi na swoją działalność nie znaleźli oni zatrudnienia i w pełni zaangażowali się w działalność polityczną i terrorystyczną.

Podejmując kroki przeciwdziałania zagrożeniu terrorystycznemu w łonie własnego państwa Warszawa wprowadziła szereg obostrzeń w stosunku do obcokrajowców, głównie przybywających z terytorium Mazurii. Kraj ten również rozbudował szeroko struktury Sił Reagowania Kryzysowego i Przeciwdziałania Akcjom Terrorystycznym. Czynności te podejmuje Warszawa również na arenie międzynarodowej obnażając prawdziwe dążenia Mazurii. Ponadto pozostając w bilateralnych układach militarnym z Poznaniem, Warszawa uzyskała wzajemne gwarancje bezpośredniego wsparcia zbrojnego ze strony Kaszubi na wypadek konfrontacji zbrojnej z Mazurią.

### **SYTUACJA POLITYCZNO-GOSPODARCZA W REGIONIE.**

Omawiane państwa zlokalizowane są w Europie Środkowo-Wschodniej. Polityczną i gospodarczą organizacją skupiającą większość państw tego obszaru jest Gospodarcza Unia Europejska (GUE). Członkiem tej europejskiej struktury gospodarczej jest od roku Warszawa. O członkostwo w ramach GUE ubiegała się również Mazuria, jednakże po niespełnieniu podstawowych warunków członkowskich, jak i po objęciu rządów przez skrajnie prawicowe ugrupowania polityczne zrezygnowała z ubiegania się o to członkostwo. Za swe niepowodzenia rząd Mazurii obwinia GUE, lansując teorię jakoby była ona organizacją dążącą do ubezwłasnowolnienia politycznego i ekonomicznego jej mniejszych i słabszych gospodarczo członków. Członkami GUE są również Kaszubia i Poznań.

#### **SUWALIA**

Państwo średniej wielkości, obejmujące swym terytorium około 50 tys. km<sup>2</sup>. Zamieszkuje je 10 mln ludności. Suwalia jest wschodnim sąsiadem Warszawy i Mazurii.

Suwalia charakteryzuje się demokratyczną formą rządów, zbliżoną do systemu politycznego Warszawy. Z Warszawą łączy Suwalię szeroko rozwinięta wymiana handlowa. Suwalia podobnie jak Warszawa charakteryzuje się wysokim stopniem uprzemysłowienia (głównie przemysł elektroniczny – produkcja telewizorów i komputerów) i stabilną sytuacją gospodarczą.

W 2001 roku rząd Suwalii ogłosił neutralność, przez co państwo to nie jest sygnatariuszem żadnego układu militarnego. W swojej wykładni politycznej władze Suwalii opowiadają się za pokojowym rozstrzygnięciem konfliktów międzypaństwowych. W zaistniałych w Europie Środkowo-Wschodniej sytuacjach konfliktowych pomiędzy państwami sąsiednimi Suwalia wielokrotnie przyjmowała rolę mediatora. W tej roli wystąpiła też na początku lat dziewięćdziesiątych ubiegłego stulecia, gdy wybuchł spór terytorialny pomiędzy Mazurią a Warszawą. Między innymi dzięki mediacjom Suwalii udało się zażegnać narastające napięcie pomiędzy tymi państwami i uniknąć konfrontacji zbrojnej.

## **POZNANIA**

Państwo średniej wielkości, obejmujące swym terytorium około 60 tys. km<sup>2</sup>. Zamieszkuje je 15 mln ludności. Poznania jest zachodnim sąsiadem Warszowi i Mazurii.

Państwo to charakteryzuje się demokratyczną formą rządów. W swojej polityce zagranicznej opowiada się za szeroką współpracą z państwami wchodzącymi w skład EUG. W ramach współpracy gospodarczej prowadzi ona też szeroką wymianę handlową z państwami sąsiadującymi.

Poznania zainteresowana jest utrzymaniem pokoju na terenach państw ościennych. Podobnie jak Warszowi należy do struktur militarnych układu „**Bezpieczny świat XXI wieku**”. Ponadto z Warszową Poznania związana jest układem bilateralnym o charakterze militarnym, politycznym i ekonomicznym. Jednym z postanowień tego układu są gwarancje wzajemnej pomocy militarnej (do bezpośredniego zaangażowania sił zbrojnych włącznie) na wypadek agresji w stosunku do jednego z sygnatariuszy porozumienia.

## **POMERANIA**

Państwo średniej wielkości, obejmujące swym terytorium około 50 tys. km<sup>2</sup>. Zamieszkuje je 10 mln ludności. Pomerania jest zachodnim sąsiadem Warszowi.

Pomerania charakteryzuje się demokratyczną formą rządów, zbliżoną do systemu politycznego Warszowi. Z Warszową łączy ją szeroko rozwinięta wymiana handlowa.

W 2001 roku rząd Pomeranii ogłosił całkowitą neutralność, przez co państwo to nie jest sygnatariuszem żadnego układu militarnego. W swojej wykładni politycznej władze Suwalii opowiadają się za pokojowym rozstrzygnięciem konfliktów międzypaństwowych.

## **KASZUBIA**

Państwo średniej wielkości, obejmujące swym terytorium około 60 tys. km<sup>2</sup>. Zamieszkuje je 15 mln ludności. Kaszubia jest zachodnim sąsiadem Mazurii.

Państwo to charakteryzuje się demokratyczną formą rządów. W swojej polityce zagranicznej opowiada się za szeroką współpracą z państwami wchodzącymi w skład EUG.

Kaszubia zainteresowana jest utrzymaniem pokoju na terenach państw ościennych. Podobnie jak Warszowi należy do struktur militarnych układu „**Bezpieczny świat XXI wieku**”. Ponadto z Warszową, Kaszubia związana jest układem bilateralnym o charakterze militarnym, politycznym i ekonomicznym. Jednym z postanowień tego układu są gwarancje wzajemnej pomocy militarnej (do bezpośredniego zaangażowania sił zbrojnych włącznie) na wypadek agresji w stosunku do jednego z sygnatariuszy porozumienia.

### **Podstawy prawne funkcjonowania sojuszu „Bezpieczny świat XXI wieku”.**

1. Umowa między Państwami-Stronami Traktatu Północnoatlantyckiego a innymi państwami uczestniczącymi w Partnerstwie dla Pokoju, dotycząca statusu ich sił zbrojnych, oraz jej Protokół dodatkowy, sporządzone w Brukseli dnia 19 czerwca 1995 r. (Dz. U. z 1998 r., nr 97, poz. 605).
2. Uchwała Senatu Rzeczypospolitej Polskiej z dnia 17 lutego 1999 r. w sprawie ratyfikacji przez Polskę Traktatu Północnoatlantyckiego (Dz. U. z 1999 r., nr 6, poz. 65).
3. Umowa między Państwami-Stronami Traktatu Północnoatlantyckiego dotycząca statusu ich sił zbrojnych, sporządzona w Londynie dnia 19 czerwca 1951 r. (Dz. U. z 2000 r., nr 21, poz. 257).
4. Umowa dotycząca statusu Organizacji Traktatu Północnoatlantyckiego, przedstawicieli narodowych i personelu międzynarodowego, sporządzona w Ottawie dnia 20 września 1951 r. (Dz. U. z 2000 r., nr 64, poz. 736).
5. Umowa w sprawie statusu przedstawicielstw i przedstawicieli państw trzecich przy Organizacji Traktatu Północnoatlantyckiego, sporządzona w Brukseli dnia 14 września 1994 r. (Dz. U. z 2000 r., nr 64, poz. 738).

6. Protokół dotyczący statusu międzynarodowych dowództw wojskowych, ustanowionych na podstawie Traktatu Północnoatlantyckiego, sporządzony w Paryżu dnia 28 sierpnia 1952 r. (Dz. U. z 2000 r., nr 64, poz. 746).
7. Traktat Północnoatlantycki sporządzony w Waszyngtonie dnia 4 kwietnia 1949 r. (Dz. U. z 2000 r., nr 87, poz. 970).

#### **Podstawy prawne pobytu wojsk sojuszniczych na terytorium Warszawy.**

1. Ustawa z dnia 30 sierpnia 1991 r. o zakładach opieki zdrowotnej (Dz. U. 1991 r., nr 91, poz. 408 z póź. zm.).
2. Ustawa z dnia 23 września 1999 r. o zasadach pobytu wojsk obcych na terytorium Rzeczypospolitej Polskiej oraz zasadach ich przemieszczania się przez to terytorium (Dz. U. 1999 r., nr 93, poz. 1063).
5. Rozporządzenie Ministra Obrony Narodowej z dnia 14 listopada 2000 r. w sprawie szczegółowych warunków i trybu zakwaterowania wojsk obcych i ich personelu cywilnego, przebywających na terytorium Rzeczypospolitej Polskiej (Dz. U. 2000 r., nr 107, poz. 1137).
6. Rozporządzenie Ministra Obrony Narodowej z dnia 14 grudnia 2000 r. w sprawie komisji do rozpatrywania roszczeń z tytułu szkód wyrządzonych przez wojska obce (Dz. U. 2000 r., nr 115, poz. 1208).

#### **HARMONOGRAM KONFLIKTU.**

Konflikt pomiędzy Mazurią i Warszawą pojawił się na arenie międzynarodowej na początku lat dziewięćdziesiątych ubiegłego stulecia (krótko po odzyskaniu przez te państwa suwerenności). Dzięki staraniom ONZ, a szczególnie działaniom mediacyjnym Suwalii udało się go wówczas zażegnać. Pod naciskiem opinii międzynarodowej Warszawa i Mazuria podpisały w lipcu 1993 roku porozumienie dwustronne, nazwane od miejsca podpisania „Układem Toruńskim”.

Układ Toruński przewidywał między innymi utworzenie wzdłuż granicy mazursko-warszawskiej 50 km strefy zdemilitaryzowanej oraz wzajemne powiadamianie się państw sygnatariuszy układu o planowaniu i prowadzeniu ćwiczeń wojskowych. Obowiązkiem powiadamiania objęte zostały ćwiczenia, w których zaangażowanych będzie powyżej 5 tys. żołnierzy i samolotów bojowych.

Wykorzystując zaangażowanie społeczności międzynarodowej w rozwiązywanie konfliktu na terenie byłej Jugosławii oraz w Azji, Mazuria od 1996 roku zaczęła systematycznie łamać postanowienia Układu Toruńskiego. Końcem 2001 roku wojska Mazurii weszły do strefy zdemilitaryzowanej, a rząd tego państwa przestał powiadamiać Warszawę o planowanych ćwiczeniach. Posunięcia te umknęły społeczności międzynarodowej z uwagi na konflikt w Kosowie, a nade wszystko akty terroru w Waszyngtonie i Rosji.

Od początku 2002 roku Mazuria zaczęła stopniowo zwiększać liczebność swoich sił zbrojnych i prowadzić szerokie zakupy uzbrojenia. Ponadto pod pozorem ćwiczeń zmienione zostały rejon dyslokacji wojsk tego państwa. Przesunięcia te dokonano głównie w strefę nadgraniczną z Warszawą.

Po objęciu władzy przez NPM rząd Mazurii ponowił żądania wobec rządu Warszawy o przekazanie spornego obszaru. Równocześnie na arenie międzynarodowej dyplomacja Mazurii podjęła szeroko zakrojoną akcję propagandową, mającą na celu wykazać prześladowania mniejszości narodowej Mazurii (między innymi zdelegalizowanie NPPM) przez policję i organa bezpieczeństwa Warszawy.

Na te niesłuszne oskarżenia Warszawię zaprotestowała na forum międzynarodowym (skarga do ONZ) i zażądała przestrzegania zawartych w Układzie Toruńskim ustaleń. Ze względu na brak reakcji Mazurii oraz społeczności międzynarodowej, Warszawię dla zapewnienia integralności terytorialnej państwa odpowiedziała podobnymi przedsięwzięciami w dziedzinie militarnej, wprowadzając między innymi na terenie całego kraju stan wojenny.

Taki stan wzajemnych oskarżeń i działań terrorystycznych ze strony Mazurii trwał przez kilka dni. W końcu **14.06.2003 roku** rano rząd Mazurii ogłosił, że państwo jego znajduje się w stanie wojny z Warszawią. Jednocześnie siły zbrojne Mazurii rozpoczęły zaczepną operację powietrzno-lądową przeciwko Warszawi, która podjęła działania zbrojne zmierzające do odparcia uderzenia.

Celem politycznym **Mazurii** jest poprawa sytuacji ekonomicznej państwa poprzez inkorporację roponośnych terenów w południowo-zachodniej części Warszawi.

Cel ten zamierza osiągnąć poprzez:

- Ataki terrorystyczne mające zmusić Warszawię do uległości, a jeśli to zawiedzie to poprzez przeprowadzenie połączonej operacji zaczepnej, mającej doprowadzić do zajęcia spornych terenów.
- Postawienie społeczności międzynarodowej przed faktami dokonanymi i jednocześnie głoszenie woli przywrócenia pokoju na zasadzie „pokój za ziemię”.

Zasadniczym celem politycznym **Warszawi** jest zapobieżenie aktom terroru oraz utrzymanie integralności terytorialnej państwa. Zamierza go osiągnąć poprzez:

- Wykorzystanie wojsk 7 DZ, elementów Straży Granicznej, Straży Pożarnej oraz wojsk OT, dla likwidacji zagrożenia lub skutków akcji terrorystycznych oraz do opóźnienia operacji zaczepnej Mazurii, stwarzając warunki do wykonania przeciwwuderzenia siłami głównymi 1 KZ.
- Rozbicie i zniszczenie przeciwnika, który wdarł się w głąb terytorium kraju za pomocą sił głównych korpusu oraz sił głównych korpusu międzynarodowego wykonujących uderzenie z terytorium Poznani.
- Skierowanie wysiłków dyplomatycznych zmierzających do umiędzynarodowienia konfliktu, włącznie z wprowadzeniem do strefy zdemilitaryzowanej międzynarodowych sił pokojowych i wymuszenie w ten sposób respektowania ustaleń Układu Toruńskiego.

SPRAWDZIŁ

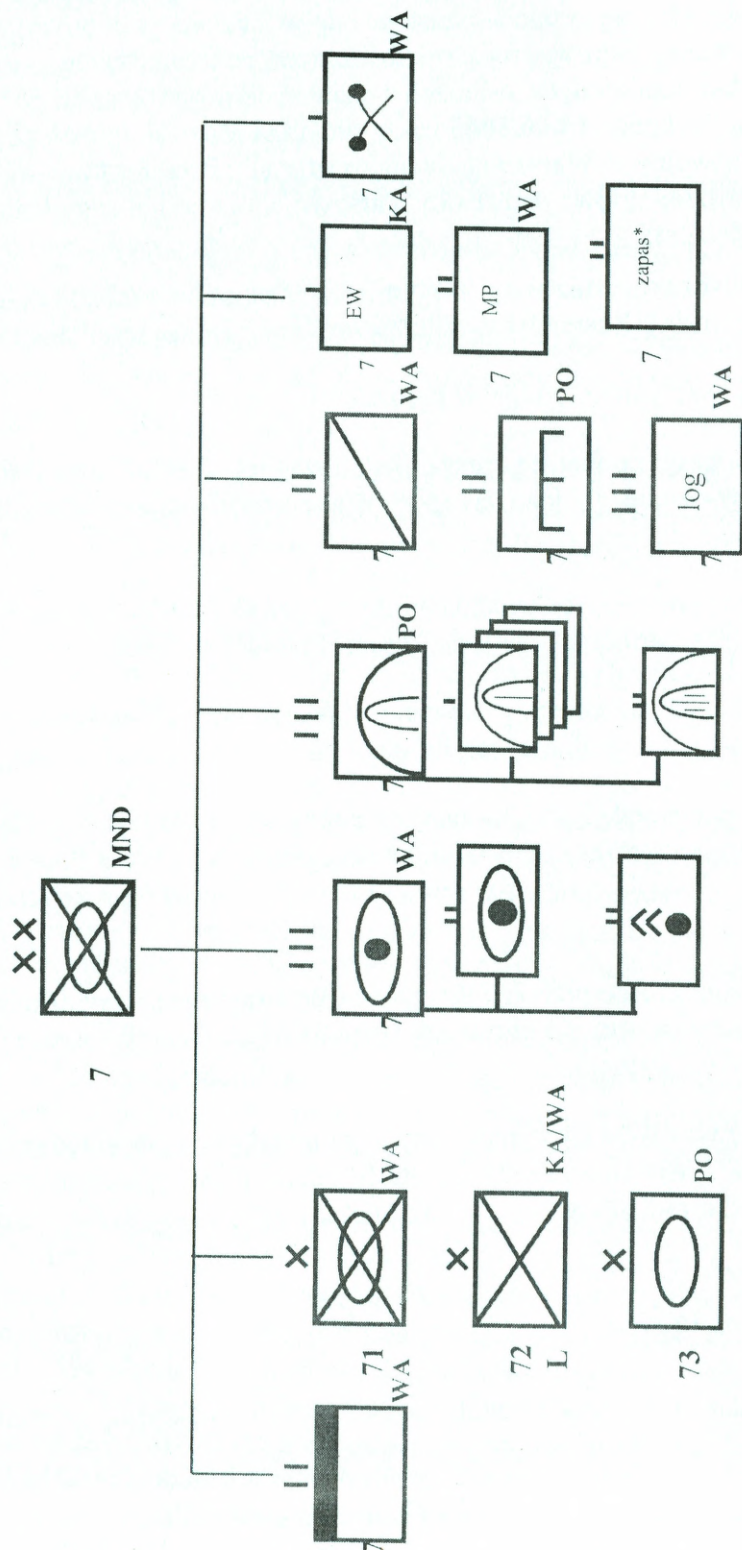
/-/ płk dr hab. Stanisław JACZYŃSKI

OPRACOWAŁ

/-/ ppłk dr Jeremiasz ŚLIPIEC

Załącznik 2  
do założeń 1  
dla 73 BPanc

SKŁAD BOJOWY I UKOMPLETOWANIE STRONY ĆWICZĄCEJ / 7 DZ/



WA - WARSOWIA  
KA - KARPATIA  
PO - POZNANIA

Zestawienie stanów osobowych i wyposażenia 7 DZ

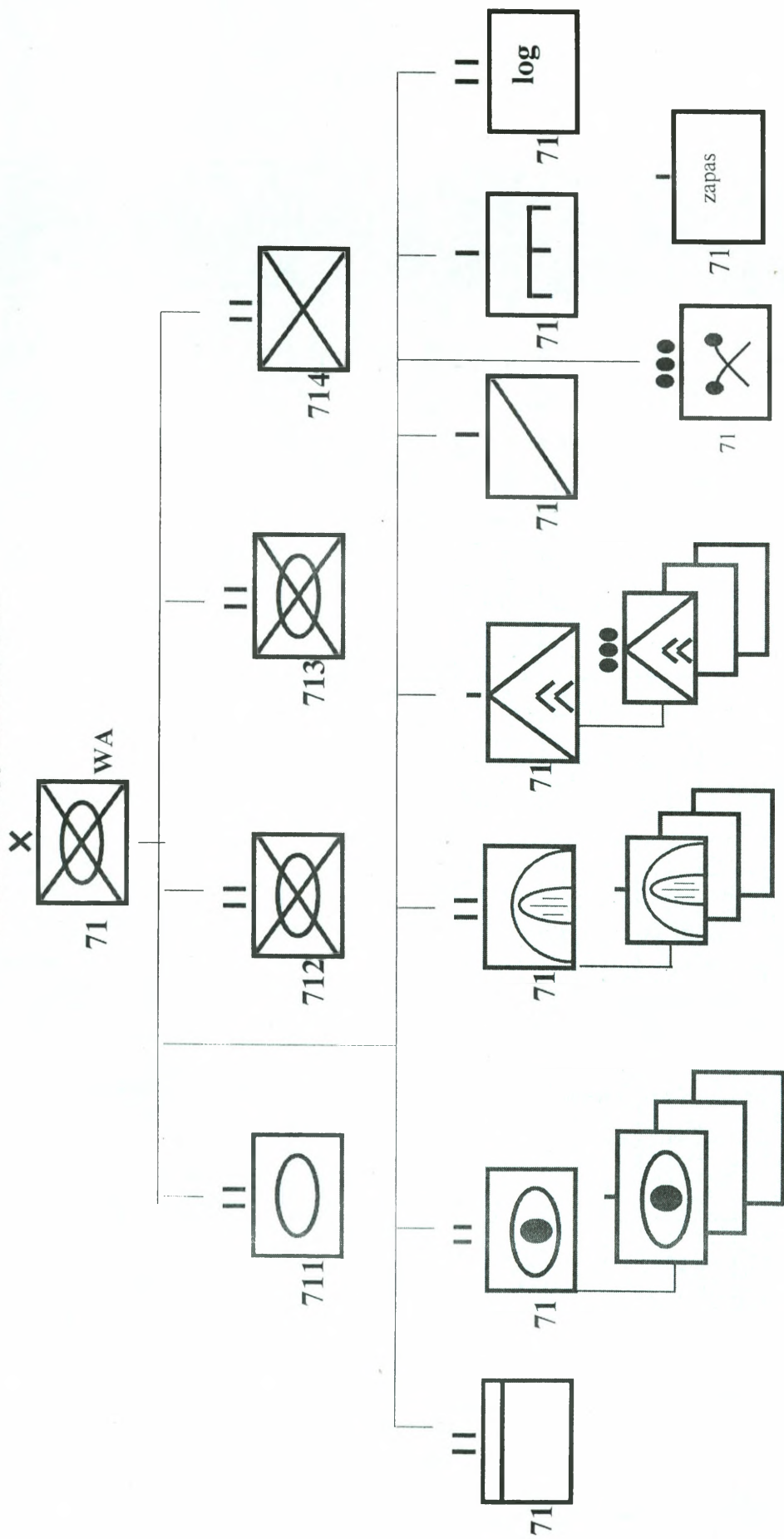
<b>Wyszczególnienie</b>		<b>7</b>	<b>73</b>	<b>71</b>	<b>72</b>	<b>7</b>	<b>7</b>	<b>7</b>	<b>7</b>	<b>7</b>	<b>7</b>	<b>7</b>	<b>7</b>	<b>7</b>	<b>7</b>	<b>Razem</b>
		<b>bdow</b>	<b>BPanc</b>	<b>BZ</b>	<b>BZL</b>	<b>pa</b>	<b>pplot</b>	<b>br</b>	<b>bsap</b>	<b>plog</b>	<b>bŻW</b>	<b>kWE</b>	<b>kchem</b>			
Stan osobowy		588	3104	3825	3927	827	628	480	814	1452	320	70	107	16142		
Śmigłowce W3W					32			4						36		
Śmigłowce Mi 24W					36									36		
Śmigłowce Mi-8					36			4						40		
Czołg PT 91			117	39										156		
BWP			39	78	29			6						162		
BWP-1K			1	2	1									4		
BWR								3						3		
122 mm hbs 2S1			24	24	18	48								114		
ZSU-23-4			4	4										8		
Transporter pływający PTS									11					11		
TRI			1	1	1				3					6		
Maszyna inż.-drog. MID					1				1					2		
Transporter inżynierski TI			6		3									9		
TI na podwoziu kołowym					6									6		
Transp. Inż. KROTON					4									4		
Spycharka szybkieżna BAT			2	2			2		2					8		
Most czołgowy BLG			6	2					6					12		
WZT		1	10	5	1	3	1			8				29		
WPT Mors			5	9	3					8				25		
MTLB			1	1	1				9					12		
<b>RAZEM poj. gąsienicowych</b>		<b>1</b>	<b>216</b>	<b>167</b>	<b>78</b>	<b>51</b>	<b>3</b>	<b>9</b>	<b>32</b>	<b>16</b>	<b>0</b>	<b>0</b>	<b>0</b>	<b>573</b>		
Transporter opanc. kołowy				40	40									80		
BRDM-2/2RS			21	21	17		4	12					5	80		
BRDM R-5			6	6	6			7						25		
Wozy dowodzenia		3	15	9	7	1	2		1	2				40		

Wyszczególnienie		7	73	71	72	7	7	7	7	7	7	7	7	7	7	7	7	7	Razem
		bdow	BPanc	BZ	BZL	pa	pplot	br	bsap	plog	bŻW	kWE	kchem						
WDSz		14	19	30	22	6	4	2	2	4									103
RWLC10/10T/10K		28	2	2	2	2	1												37
WK		8	13	13	11	4	2												51
9P 133 Malutka			6	9	12														27
120 mm moździerz wz.38\43			6	18	12														36
BM-21						24													24
PRWB OSA							16												16
PPZR S-2M	4	24	24	24	24		24												100
ZU-23-2	2	8	8	16	4		8												38
Loara					12														12
Grom					12														12
57 mm armata plot. S-60			4	4			12												20
RSWP NUR-21	1	1	1	1	1		3												7
RSWP NUR-32	1																		1
ARO KU-4																			2
namiernik R-363																			3
MUR-20																			3
R-330 P																			3
R-834P																			3
Koparka rowów strzeleckich									3										3
spycharko-ładowarka SL-34			5	5	1				5										16
Koparka samochodowa K-407			3	3	1		1		6										14
Park pontonowy pp 64									1										1
Żuraw samochodowy			3	3	2		2		2										15
Ciągnik kołowy	3	15	29	29	52	1	34		7										143
Ciągnik kołowy ewakuacyjny			8	8	8														24
Samochód ciężarowo-terenowy	47	331	361	388	56	73	30	72	137	4									1510

**Wyszczególnienie**

	7 bdow	73 BPanc	71 BZ	72 BZL	7 pa	7 pplot	7 br	7 bsap	7 plog	7 bŻW	7 kWE	7 kchem	Razem
Samochód ciężarowo-szosowy		62	62	62	1	36		12	102	14			351
Samochód osobowo-terenowy	32	46	47	49	13	9	10	5	12			1	224
Motocykl	3	26	22	26			18	1	4	23			123
Cysterna paliwowa	4	32	28	82	3	15	2	4	70	2			242
Warsztat	7	48	47	50	17	12	9	10	56	1			257
Samochód służby zdrowia	2	33	31	24	2	3	4	1	16	2			140
Inne pojazdy kołowe	17	28	27	27	3	3	5	5	13	40		12	180
Agregat prądowórczy PAD-16		5	5	3				1	1				15
Elektrownia oświetlająca	5	13	14	14	2	1	1	2	2	1			55
<b>RAZEM pojazdów kołowych</b>	<b>211</b>	<b>773</b>	<b>877</b>	<b>938</b>	<b>135</b>	<b>265</b>	<b>100</b>	<b>140</b>	<b>424</b>	<b>87</b>	<b>14</b>	<b>29</b>	<b>3993</b>
<b>RAZEM POJAZDÓW</b>	<b>212</b>	<b>1098</b>	<b>1051</b>	<b>1016</b>	<b>186</b>	<b>268</b>	<b>109</b>	<b>172</b>	<b>440</b>	<b>87</b>	<b>14</b>	<b>29</b>	<b>4682</b>

Struktura i wyposażenie 71 BZ



Zestawienie stanów osobowych i wyposażenia 71 BZ

Wyszczególnienie	71 bdow	711 bcz	712 bz	713 bz	714 bzmot	71 das	71 bppanc	71 daplót	71 kr	71 ksap	71 blog	71 plchem	razem
Stan osobowy	370	265	583	583	583	404	60	258	80	192	424	23	3825
Czołg PT-91		39											39
BWP			39	39									78
BWP-1K			1	1									2
122 mm hbs 2S1						24							24
ZSU-23-4								4					4
TRI										1			1
Spycharka szybkobieżna BAT										2			2
Most czołgowy BLG										2			2
WZT		1									4		5
WPT Mors			1	1	1						6		9
MTLB										1			1
<b>RAZEM poj. gąsienicowych</b>	<b>0</b>	<b>40</b>	<b>41</b>	<b>41</b>	<b>1</b>	<b>24</b>	<b>0</b>	<b>4</b>	<b>0</b>	<b>6</b>	<b>10</b>		<b>167</b>
Transport. Opanc. Kołow.					40								40
BRDM-2/2Rs		2	2	2	2				8			5	21
BRDM R-5						1			5				6
Wozy dowodzenia	3	1	1	1	1	1		1					9
WDSz	11	2	2	2	2	7	4						30
RWLC-10/10T	2												2
WK	8	1	1	1	1	1							13
9P 133 Malutka							9						9
120 mm moździerz wz.38\43			6	6	6								18
ZU-23-2								16					16
PPZR S-2M								24					24

Wyszczególnienie	71 bdow	711 bcz	712 bz	713 bz	714 bzmot	71 das	71 bppanc	71 daplot	71 kr	71 ksap	71 blog	71 plchem	razem
57 mm armata plot. S-60								1					1
RSWP NUR-21										5			5
Spycharko-ładowarka SŁ-34										3			3
Koparka samochodowa K-407										2	1		3
Żuraw samochodowy													3
Ciągnik kołowy	3		7	7	7			5					29
Ciągnik koł-ewak.											8		8
Samochód ciężarowo- terenowy	26	22	32	32	32	25	10	20	1	42	118	1	361
Samochód ciężarowo- szosowy											62		62
Samochód osobowo- terenowy	14	3	3	3	3	12	2	2			5		47
Motocykl	1	4	4	4		1			8				22
Cysterna paliwowa	1	3	2	2			1	1		3	15		28
Warsztat	2	3	3	3		2	1	1		1	31		47
Samochód służby zdrowia	2	4	4	4		2	2	2					20
Inne pojazdy kołowe	5	1	2	2		1	1			2	7	6	27
Agregat prądotwórczy PAD-16											4		4
Elektrownia oświetlająca	3	1	1	1	1	1	1	1		1	3		14
<b>RAZEM POJAZDÓW</b>	<b>81</b>	<b>46</b>	<b>70</b>	<b>70</b>	<b>110</b>	<b>54</b>	<b>31</b>	<b>68</b>	<b>22</b>	<b>59</b>	<b>254</b>	<b>12</b>	<b>877</b>

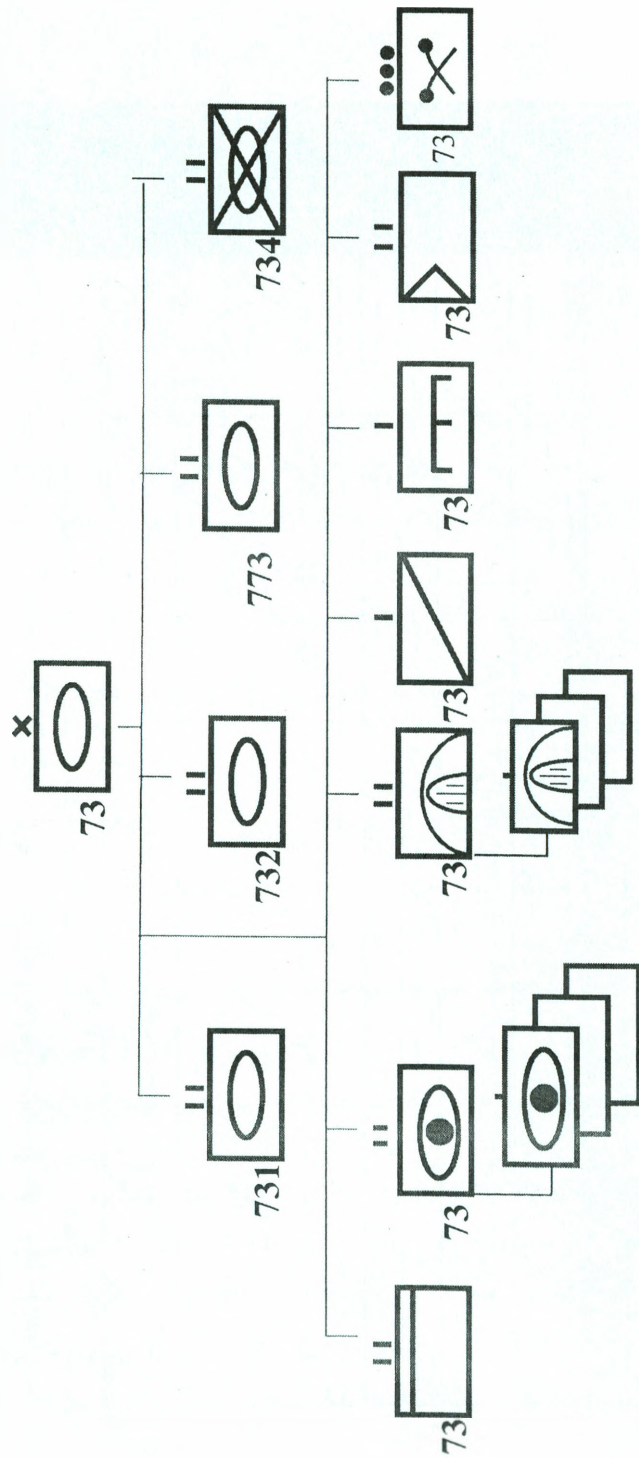


Zestawienie stanów osobowych i wyposażenia 72 BZ „L”

Wyszczególnienie	72 bdow	721 bz	722 bzmot	723 baerom	724 bkpow	72 das	72 daplot	72 kr	72 ksap	72 blog	72 plchem	razem
Stan osobowy	302	583	583	633	445	404	258	80	192	424	23	3927
Śmigłowiec W3W					32							32
Śmigłowiec Mi 24W				24	12							36
Śmigłowiec Mi 8				36								36
BWP		39										39
BWP-1K		1										1
122 mm hbs 2S1						18						18
TRI								1				1
Maszyna inż.-drog.								1				1
Transporter inż. TI								3				3
Transp. Inż. na podw.koł.								6				6
Transp. inż. Kroton								4				4
WZT						1						1
WPT Mors		1	1							1		3
MTLB									1			1
<b>RAZEM poj. gąsienicowych</b>	<b>0</b>	<b>41</b>	<b>1</b>	<b>0</b>	<b>0</b>	<b>19</b>	<b>0</b>	<b>0</b>	<b>15</b>	<b>1</b>		<b>78</b>
Transport. Opanc. Kołow.			40									40
BRDM-2/2Rs		2	2					8			5	17
BRDM R-5						1		5				6
Wozy dowodzenia	3	1	1			1	1					7
WDSz	11	2	2			7						22
RWEC-10/10T	2											2
WK	8	1	1			1						11

Wyszczególnienie	72 bdow	721 bz	722 bzmot	723 baerom	724 bkpow	72 daplot	72 kr	72 ksap	72 blog	72 plchem	razem
120 120 mm moździerz wz.38\43		6	6								12
ZU-23-2				4							4
Loara						12					12
Grom						12					12
RSWP NUR-21							1				1
Spycharko- ładowarka SL-34									1		1
Koparka samochodowa K-407									1		1
Żuraw samochodowy									2		2
Ciągnik kołowy	3	7	7	2	2		5		26		52
Ciągnik koł-ewak.									8		8
Samochód ciężarowo- terenowy	26	22	32	50	50	10	20	42	110	1	388
Samochód ciężarowo- szosowy									62		62
Samochód osobowo- terenowy	14	3	3	4	4	2	2		5		49
Motocykl	1	6	6	6	6						26
Systema paliwowa	1	3	2	40	16	1	1	3	15		82
Warsztat	2	3	3	3	3	1	1	1	31		50
Samochód służby zdrowia	2	4	4	4	4	2	2		11		24
Inne pojazdy kołowe	5	1	2	2	1	1		2	7	6	27
Agregat prądotwórczy PAD-16				2	1						3
Elektrownia oświetlająca	3	1	1		1	1	1	1	3		14
<b>RAZEM POJAZDÓW</b>	<b>81</b>	<b>62</b>	<b>112</b>	<b>113</b>	<b>90</b>	<b>43</b>	<b>46</b>	<b>48</b>	<b>282</b>	<b>7</b>	<b>938</b>

Struktura i wyposażenie 73 BPanc

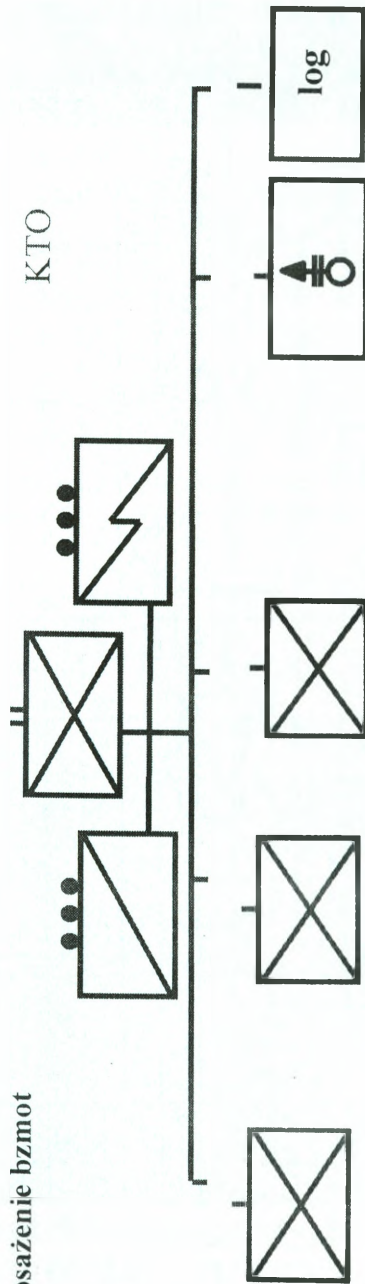


Zestawienie stanów osobowych i wyposażenia 73 BPanc

Wyszczególnienie	73 bdow	731 bcz	732 bcz	733 bcz	734 bz	73 das	73 daplót	73 kr	73 ksap	73 blog	73 plchem	razem
Stan osobowy	370	265	265	265	583	370	258	80	196	424	28	3104
Czołg PT-91		39	39	39								117
BWP					39							39
BWP-1K					1							1
122 mm hbs 2S1						24						24
ZSU-23-4							4					4
TKI									1			1
Transporter inżynierski TI									6			6
Spycharka szybkieżna BAT									2			2
Most czołgowy BLG									6			6
WZT		1	1	1		1				6		10
WPT Mors					1					4		5
MTLB									1			1
<b>RAZEM poj. gąsienicowych</b>	<b>0</b>	<b>40</b>	<b>40</b>	<b>40</b>	<b>41</b>	<b>25</b>	<b>4</b>	<b>0</b>	<b>16</b>	<b>10</b>		<b>216</b>
BRDM-2/2Rs		2	2	2	2			8			5	25
BRDM R-5						1		5				6
Wozy dowodzenia	3	1	1	1	1	7	1					15
WDSz	11	2	2	2	2							19
RWLC-10/10T	2											2
WK	8	1	1	1	1	1						13
120 mm moździerz wz.38\43					6							6
ZU-23-2							8					8

Wyszczególnienie	73 bdow	731 bcz	732 bcz	733 bcz	734 bz	73 das	73 daplot	73 kr	73 ksap	73 blog	73 plchem	razem
PPZR-S2M							24					24
57 mm armata plot. S-60							4					4
RSWP NUR-21							1					1
Spycharko- ładowarka SŁ-34									5			5
Koparka samochodowa K-407									3			3
Żuraw samochodowy									2	1		3
Ciągnik kołowy	3				7		5					15
Ciągnik kołowy ewakuacyjny										8		8
Samochód ciężarowo- terenowy	26	22	22	22	32	25	20	1	42	118	1	331
Samochód ciężarowo- szosowy										62		62
Samochód osobowo-terenowy	14	3	3	3	3	12	2			5		45
Motocykl	1	4	4	4	4	1		8				26
Cysterna paliwowa	1	3	3	3	2		1		2	15		30
Warsztat	2	3	3	3	3	1	1		1	31		48
Samochód służby zdrowia	2	4	4	4	4	2	2			11		33
Inne pojazdy kołowe	5	1	1	1	2				2	7	9	28
Agr.prądotwórczy PAD-16										5		5
Elektrownia oświetlająca	3	1	1	1	1	1	1		1	3		13
<b>RAZEM POJAZDÓW</b>	<b>81</b>	<b>47</b>	<b>47</b>	<b>47</b>	<b>70</b>	<b>50</b>	<b>70</b>	<b>22</b>	<b>58</b>	<b>266</b>	<b>15</b>	<b>773</b>

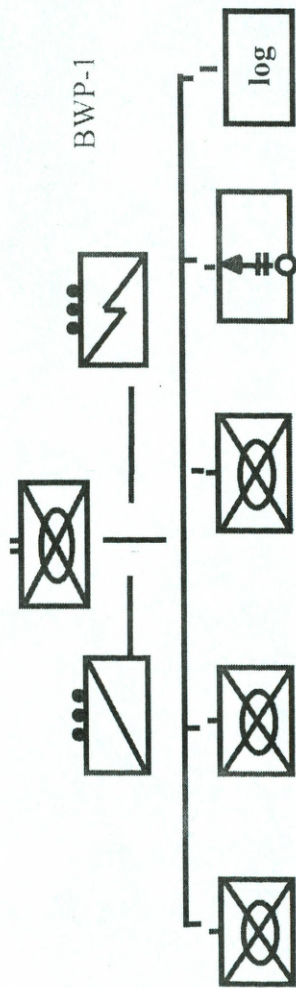
Struktura i wyposażenie bzmot



Zestawienie stanów osobowych i wyposażenia bzmot

wyszczególnienie	kzmot	kzmot	kzmot	kzmot	kwsp	plłqcz	plzaop	plrem	klog	plr	razem
Stan osobowy	136	136	136	136	66	36			59	14	583
Transp. kołowy	13	13	13	13							39
WPT Mors									1		1
BRDM-2										2	2
WD						1					1
WDSz						2					2
WK						1					1
M-120mm					6						6
Ciągnik kołowy					7						7
Samochód C-T	2	2	2	2	4	1			21		32
Samochód O-T						3					3
motocykl										4	4
Cyst.paliw.									2		2
warsztat									3		3
Sam. sł. zdrowia									4		4
Inne pojazdy					1	1					2
elektrownia						1					1

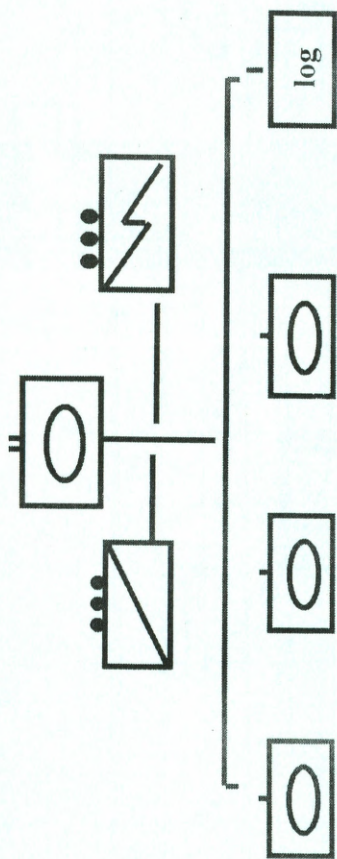
### Struktura i wyposażenie bz



### Zestawienie stanów osobowych i wyposażenia bz

wyszczególnienie	kzmech	kzmech	kzmech	kwsp	plłacz	plzaop	ptrem	klog	plr	razem
Stan osobowy	136	136	136	66	36			59	14	583
BWP	13	13	13							39
BWP - 1K					1					1
WPT Mors								1		1
BRDM-2									2	2
WD					1					1
WDSz					2					2
WK					1					1
M-120mm				6						6
Ciągnik kołowy				7						7
Samochód C-T	2	2	2	4	1			21		32
Samochód O-T					3					3
motocykl									4	4
Cyst.paliw.								2		2
warsztat								3		3
Sam. sł. zdrowia								4		4
Inne pojazdy				1	1					2
elektrownia					1					1

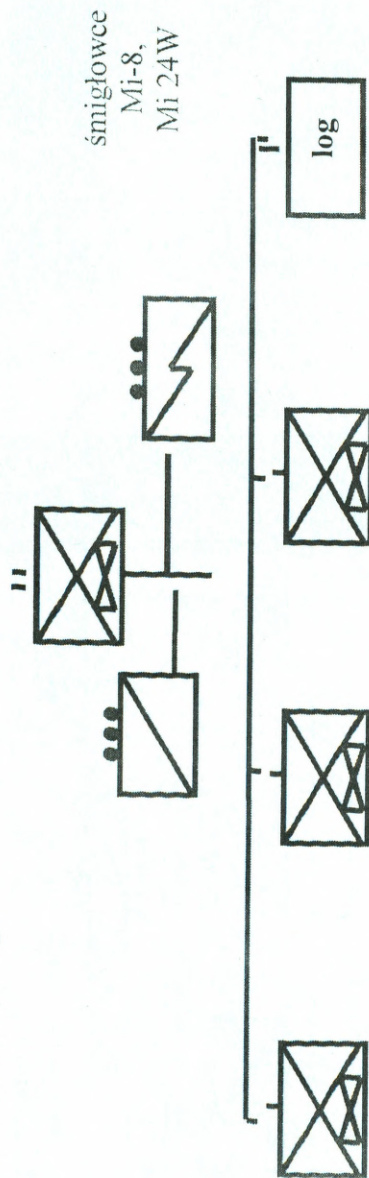
## Struktura i wyposażenie bcz



### Zestawienie stanów osobowych i wyposażenia bcz

wyszczególnienie	kc	kc	kc	plłacz	klog	plr	razem
Stan osobowy	54	54	54	30	59	14	265
Czołg PT-91	13	13	13				39
WZT					1		1
BRDM-2						2	2
WD				1			1
WDSz				2			2
WK				1			1
Samochód C-T	1	1	1	1	18		22
Samochód O-T				3			3
motocykl						4	4
Cyst.paliw.					2		2
warsztat					3		3
Sam. sł. zdrowia					4		4
Inne pojazdy				1			2
elektrownia				1			1

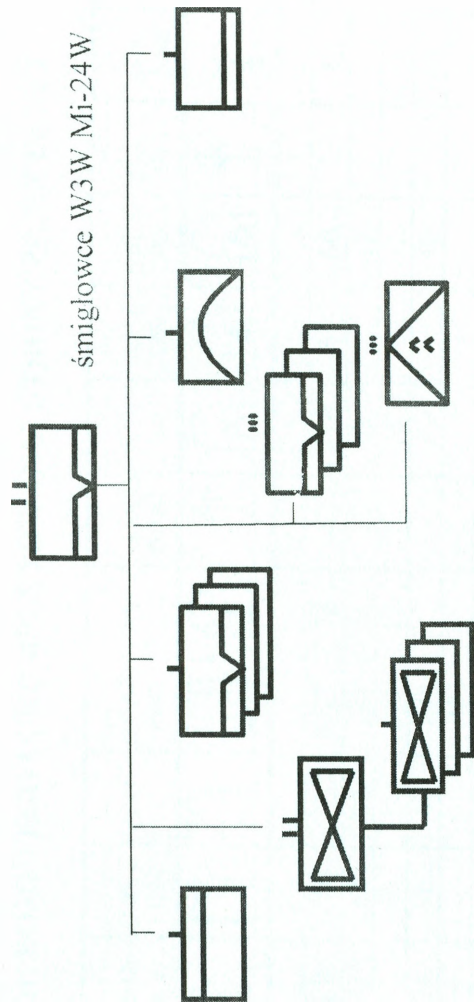
## Struktura i wyposażenie batalionu aeromobilnego



Zestawienie stanów osobowych i wyposażenia baeromob

Wyszczególnienie	kdow	ksz	ksz	ksz	plot	dlotn	klog	Razem
Stan osobowy	109	115	115	115	62		117	633
Śmigłowiec Mi 24W						24		24
Śmigłowiec Mi 8						36		36
km		9	9	9				27
kbwSWD		9	9	9				27
M-60		9	9	9				27
ppk GROM		3	3	3				9
ZU-23-2					4			4
S-2M					16			16
rgppanc		9	9	9				27
WD Irys	3							3
śmigłowce		15	15	15	5			50

### Struktura i wyposażenie bkpów



### Zestawienie stanów osobowych i wyposażenia bkpów

Wyszczególnienie	kdow	szwadron	szwadron	szwadron	szwadron	blot	dłotn	klog	Razem
Stan osobowy		99	99	99	99			148	445
śmigłowiec W3W							32		36
śmigłowiec Mi 24W							12		12
km		9	9	9	9				27
kbwSWD		9	9	9	9				27
M-60		9	9	9	9				27
ppk GROM		3	3	3	3				9
ZU-23-2						4			4
S-2M						16			16
rgppanc		9	9	9	9				27
sam.cież.teren		15	15	15	15	5			50
WD Irys	3								3

IDENTYFIKATOR SKŁADU BOJOWEGO I UKOMPLETOWANIA STRONY PRZECIWNIEJ

ZT./ODDZIAŁY/ PODODDZIAŁY	STAN OSOBOWY	ART. 152	ART. 122	ART. RAK	M. 120 *M. 82	CZOŁG T-72	BWP	TROP INNE	PPK	ART. PPANC	PLOT S-2	PLOT OSA	TUNGU SKA	ŚMIGŁ BOJ.	ŚMIGŁ INNE	BEZ S. R
ZT./ODDZIAŁY/ PODODDZIAŁY	STAN OSOBOWY	152 mhp	122 mhp													
<b>GO WSCHÓD</b>																
1DZ	19339	18	72	45	88	210	320	557	78	42	216	27	60		12	
10BZ	4898		18	9	32	60	120	140	21	12	63		12			
11BZ	4898		18	9	32	60	120	140	21	12	63		12			
12BPanc	4571		18	9	24	90	80	139			63		12			
1bdow	630							28								
1pa	430	18	18	18				8								
1prplot	825										27	27	24			
1ppanc	460								36	18						
1br	315							30								
1bsap	544							24								
1brem	420							18								
1bzaop	440							6								
1bmed	278							12								
1bżand	320															
1kopchem	180							12								
1krel	120															
1eśt-1	150														12	
2 DZ	19339	18	72	45	88	210	320	557	78	42	216	27	60		12	
20BZ	4898		18	9	32	60	120	140	21	12	63		12			
21BZ	4898		18	9	32	60	120	140	21	12	63		12			
22BPanc	4571		18	9	24	90	80	139			63		12			
2bdow	630							28								
2pa	430	18	18	18				8								
2prplot	825										27	27	24			

ZT./ODDZIAŁY/ PODODZIAŁY	STAN OSOBOWY	ART. 152	ART. 122	ART. RAK	M. 120 *M. 82	CZOLG T-72	BWP	TROP INNE	PPK	ART. PPANC	PLOT S-2	PLOT OSA	TUNGU SKA	ŚMIGŁ BOJ.	ŚMIGŁ INNE	BEZ S. R
ZT./ODDZIAŁY/ PODODZIAŁY	STAN OSOBOWY	ART. 152	ART. 122	ART. RAK	M. 120 *M. 82	CZOLG T-72	BWP	TROP INNE	PPK	ART. PPANC	PLOT S-2	PLOT OSA	TUNGU SKA	ŚMIGŁ BOJ.	ŚMIGŁ INNE	BEZ S. R
2ppanc	460															
2br	315							30	36	18						
2bsap	544							24								
2brem	420							18								
2bzaop	440							6								
2bmed	278							12								
2bżand	320															
2kopchem	180							12								
2krel	120															
2eśr-ł	150															
3 DZ	19339	18	72	45	88	210	320	557	78	42	216	27	60		12	
30BZ	4898		18	9	32	60	120	140	21	12	63		12			
31BZ	4898		18	9	32	60	120	140	21	12	63		12			
32BPanc	4571		18	9	24	90	80	139			63		12			
3bdow	630							28								
3pa	430	18	18	18				8								
3prplot	825										27	27	24			
3ppanc	460															
3br	315								36	18						
3bsap	544							30								
3brem	420							24								
3bzaop	440							18								
3bmed	278							6								
3bżand	320							12								
3kopchem	180															
3krel	120							12								
3eśr-ł	150															
4 DZ	19339	18	72	45	88	210	320	557	78	42	216	27	60		12	
40BZ	4898		18	9	32	60	120	140	21	12	63		12			
41BZ	4898		18	9	32	60	120	140	21	12	63		12			
42BPanc	4571		18	9	24	90	80	139			63		12			
4bdow	630							28								

ZT./ODDZIAŁY/ PODODZIAŁY	STAN OSOBOWY	ART. 152	ART. 122	ART. RAK	M. 120 *M. 82	CZOLG T-72	BWP	TROP INNE	PPK	ART. PPANC	PLOT S-2	PLOT OSA	TUNGU SKA	ŚMIGŁ BOJ.	ŚMIG INNE	BEZ S. R
ZT./ODDZIAŁY/ PODODZIAŁY	STAN OSOBOWY	ART. 152	ART. 122	ART. RAK	M. 120 *M. 82	CZOLG T-72	BWP	TROP INNE	PPK	ART. PPANC	PLOT S-2	PLOT OSA	TUNGU SKA	ŚMIGŁ BOJ.	ŚMIG INNE	BEZ S. R
4pa	430	18	18	18				8								
4prplot	825										27	27	24			
4ppanc	460									18						
4br	315							30								
4bsap	544							24								
4brem	420							18								
4bzaop	440							6								
4bmed	278							12								
4bżand	320															
4kopchem	180							12								
4krel	120															
4eśr-1	150														12	
<b>JEDN.Centr.</b>																
100 bdsz	230															
100 psap	1200															
100 ppoint	1240															
100bat.śm.tr.	260															
100bat.śm.boj.	178													24	42	
100 dar	342			18												
100 drt	342															
100bat/WSpP	250															
100GDPsych.	76															
100kriok	130															
100bZR	180															
100 brel	580															
100 ebśr	220															8

## ORGANIZACJA SZCZEGÓŁOWA -INFORMACJE O ILOŚCI SPRZĘTU

A) - **ukompletowanie 90 % w stanie osobowym i 100 % w sprzęcie**

B) - **4 DZ i 1 DZ (bez 11 BZ) ok. 50%w stanie osobowym i 100 % w sprzęcie**

1. Bataliony czołgów w BZ i BPanc składają się z trzech kompanii po 10 czołgów T-72 każda, oraz plplot, plzaop, plmed.;
2. Bataliony zmechanizowane w BZ i BPanc składają się z czterech kompanii po 10 BWP-2 każda, oraz bm-82mm, plutonu granatników automatycznych, plplot, plłącz, plzaop, plmed, drtech.;
3. BZ składa się z trzech bz i dwóch bcz. BPanc składa się z trzech bcz i dwóch bz.
4. Grupa artylerii w BZ i BPanc składa się z trzech dywizjonów: jednego składającego się z dwóch baterii 122mm „GOŹDZIK”, jednego dar BM-21 oraz jednego dam składającego się z trzech baterii (ppanc, ppk, moźdz);
5. Grupa artylerii przeciwlotniczej w BZ i BPanc składa się z siedmiu baterii: jednej baterii ZSU 256 Tunguska, jednej baterii 9 szt. raketowych zestawów przeciwlotniczych IGŁA oraz pięciu mieszanych baterii Osa i Igła.
5. Balion śmigłowców transportowych składa się z trzech eskadr; jednej złożonej z 14 Mi-26 i dwóch po 14 Mi-8. Razem 42 śmigłowce. Batalion może w jednym wylocie desantować do jednego batalionu.
6. Batalion śmigłowców ppanc składa się z dwóch eskadr Mi-24M po 12 śmigłowców w eskadrze. Śmigłowce wyposażone są w pokładowe zestawy pilotażowo-nawigacyjne Tor-24 umożliwiające działania całodobowe i uzbrojone w 16 ppk 9M120 „Ataka-W” o zasięgu 6000m.
7. dar z korpuśnego 100 pa wyposażony w zestawy 9M52 „Smiercz”.
8. batalion bdszt składa się z trzech kdszt przeszkolonych do działania jako TDP śmigłowcowy. Jedna kompania przeszkolona do desantowania na spadochronach.
9. bat/100 BWSpP składa się z szesnastu 12-osobowych GDR.
10. drt –wyposażony w 8 wyrzutni rakiet „Łuna”
11. 100 eskadra bezpilotowych środków rozpoznawczych wyposażona w 4 zestawy „PCZEŁA” i 4 zestawy Tu-234 „REJS-D”
12. 100 drt składa się z 4 wyrzutni „Toczka” i 4 wyrzutni „Łuna”.

**C) SIŁY POWIETRZNE PRZECIWNIKA**

1. 1plmb w składzie: 12 x Su-22, 12 x Su-24, 12 x F-16

2. 2plm w składzie: 12 x MiG - 29, 12 x MiG-29, 12x Mi-29

Iselr - 12 x Su-24 MR

**SPRAWDZIŁ**

/-/ płk Marian ŁOKOCIEJEWSKI

**OPRACOWAŁ**

/-/ ppłk dypl. Piotr KALISZEWICZ

## **SYTUACJA ROZPOZNAWCZA**

### **1) Wiadomości o przeciwniku**

#### **SYTUACJA OGÓLNA**

Mazuria prowadzi skrytą mobilizację części swoich sił. Siły powietrzne w trakcie перебазowywania na lotniska zapasowe. Wzdłuż granicy wykryto rozwinięte siły i środki rozpoznania RE i działań psychologicznych pracujące w systemie „reżimu pracy bojowej”. W całym pasie przygranicznym stwierdzono rozbudowę stacjonarnych węzłów łączności oraz intensywne prace inżynierskie na drogach dofrontowych. Systematycznie prowokowane są incydenty graniczne. BAL bez oznaczeń z aparaturą rozpoznawczą na pokładzie oraz cywilne samoloty sportowe systematycznie naruszają przestrzeń powietrzną. W ostatnim tygodniu personel dyplomatyczny Mazurii został odwołany „na konsultacje”. Od 10 czerwca systematycznie pod pozorem prac remontowych zamykane są kolejne przejścia graniczne.

#### **SYTUACJA SZCZEGÓŁOWA**

Mazuria – w trakcie rozwijania swoich sił zbrojnych. Najwyższy stopień gotowości osiągnęły dwie brygady 3 DZ i po jednej brygadzie z 1 i 2 DZ które aktualnie są w trakcie batalionowych ćwiczeń zgrywających i mogą osiągnąć gotowość do działań w godzinach nocnych 13 lub porannych 14 czerwca. Drugorzutowa brygada 3 DZ i brygada pancerna 2 DZ kończy ćwiczenia kompanijne i rozpoczyna ćwiczenia batalionowe. Gotowość bojową do działań oddziały te mogą osiągnąć w godzinach południowych 14 czerwca. W rejonie na południe od DZIAŁDOWA wykryto elementy systemu rozpoznawczego 2 DZ. W 1 DZ stwierdzono zakłócenia w procesie mobilizacji w 12 BPanc w wyniku czego zdjęto dowództwo brygady. Jednocześnie stwierdzono prowadzenie prac fortyfikacyjnych na zachodniej granicy Mazurii przez pododdziały 11 BZ i 12 BPanc. Mobilizowana od podstaw rezerwowa 4 DZ w trakcie rozwijania 80 km na północ od granicy. Prawdopodobny czas osiągnięcia gotowości do działania za około 30 dni.

## **2) Położenie i działanie sił oraz środków rozpoznawczych wojsk własnych.**

Szef G 2 7 DZ znajduje się na SD dywizji w m. LEGIONOWO. Batalion rozpoznawczy 7 DZ częścią sił prowadzi rozpoznanie na kierunku obrony 71 BZ i 72 BZ wykorzystując Grupę Rozpoznania Powietrznego, kompanię radioelektroniczną oraz kompanie rozpoznawcze.

Szef S2 73 BPanc przebywa na SD BZ.

73 kr osiągnęła pełną gotowość bojową i znajduje się w MSD

Każdy z batalionów brygady dysponuje etatowym plutonem rozpoznawczym, który dowódcy batalionów wykorzystują wg własnych decyzji.

Uwaga: wszelkie informacje szczegółowe dotyczące rozpoznania wojsk własnych niezbędne zdaniem ćwiczących do planowania i oceny sytuacji rozpoznawczej należy uzyskać od podwładnych (zespołów podgrywających) i przełożonych.

### **3) Ukompletowanie i stan techniczny sprzętu**

Ukompletowanie 73 kr w stanie osobowym 90%, w sprzęcie 95%.

W ćwiczeniu przyjąć następującą strukturę organizacyjną pododdziałów rozpoznawczych:

#### **Sekcja Rozpoznania Zespołu Dowodzenia SD**

- grupa planowania i kierowania rozpoznaniem
- grupa informacyjna
- grupa oficerów łącznikowych
- grupa zabezpieczenia

Uwaga: ze względu na ograniczoną liczbę ćwiczących podział wewnętrzny zespołu może być inny.

#### **73 kr :**

- grupa dowodzenia i zabezpieczenia - 1 x R-5;
- 4 x plr (każdy w składzie 1 x R-5; 2 x BRDM-2);
- plr wyposażony w motocykle
  - /2 x grupa motocyklowa po 4 motocykle/
  - grupa motocyklowa posiada dwie sekcje po dwa motocykle;

#### **Pluton rozpoznania bz/bcz :**

- dwie dr rozp. pola walki - wyposażone w KTR (BRDM -2);
- motocyklowa grupa rozpoznawcza – wyposażona w motocykle HONDA TRX 300;
- sekcja rozpoznania zintegrowanego – dwóch zwiadowców o specjalności rozpoznania inżynierskiego i skażeń.

Uwaga:

W ćwiczeniu przyjąć następującą nomenklaturę:

- elementy rozpoznawcze, które zorganizowane zostały w oparciu o transportery rozpoznawcze  
(BRDM-2) stosować nazwę SPR;
- elementy rozpoznawcze, które zorganizowane zostały w oparciu o pododdział na motocyklach - stosować nazwę:
- MGR (Motocyklowa Grupa Rozpoznawcza - grupa w składzie czterech motocykli),
- SMGR (Samodzielna Motocyklowa Grupa Rozpoznawcza - pluton motocyklowy w całości),
- ZM ( Zespół Motocyklowy – sekcja motocyklowa tj. para motocykli),
- MZM (Mieszany Zespół Motocyklowy - stosować wówczas, gdy motocykle wykorzystywane są razem z transporterami rozpoznawczymi).

**Praca do wykonania:**

- zapoznać się z sytuacją rozpoznawczą oraz położeniem wojsk własnych i wiadomościami o przeciwniku zawartych w pozostałych dokumentach jakie wpłynęły do sztabu;
- złożyć meldunek rozpoznawczy;
- być w gotowości do przyjęcia zadania;
- przeanalizować możliwości współdziałania z siłami OT i SG.

SPRAWDZIŁ

/-/ płk dr Marian ŁOKOCIEJEWSKI

OPRACOWAŁ

/-/ ppłk dr Andrzej NOWAK

/-/ ppłk dypl. Piotr KALISZEWICZ

## **SYTUACJA WALKI RADIOELEKTRONICZNEJ**

### **I Wiadomości o przeciwniku**

Kierownik Sekcji Rozpoznania otrzymał następujące informacje od przełożonego o systemach i środkach elektronicznych przeciwnika:

- Radiostacje dowódców brygad: prawdopodobnie 21 w m. RUTKOWICE (DE3862), prawdopodobnie 31 w m. NIDZICA oraz prawdopodobnie dowódcy 11 BZ w m. LIPOWIEC (EE0824) utrzymują ciągłą łączność z dowódcami ZT i ND wojsk lądowych MAZURI na częstotliwościach zakresu HF. Korespondencja dotyczy aktualnej sytuacji na granicy państwowej i osiąganiu gotowości bojowej.
- Wykryto sieć radiową dowodzenia jednostkami 21 DZ w rejonach: ŻABINY (DE3210), UZDOWO (DE4012), RUTKOWICE (DE3862). Nawiązywana łączność dotyczy sprawdzeń gotowości bojowej w rejonach koncentracji.
- Stwierdzono zwiększoną częstotliwość prowadzenia rozpoznania radiolokacyjnego wzdłuż granicy państwowej na odcinku: LIDZBARK w kierunku wschodnim aż do DZIŁADOWA i dalej do KROKOWO (DE5800) JANOWO (DE7806) PRZEZOKIEK WLK. (DE8812), WIELBARK (ZIELENIEC DUŻY (DE0820), ROZOGI (EE2426), aż do granicy państwowej;
- w miejscowości WAPLEWP (DE5428) wykryto radiostację dowódcy 101 kompanii śmigłowców transportowych utrzymująca łączność z dowódcą 100 batalionu śmigłowców transportowych. Korespondencja dotyczy odtwarzania gotowości bojowej poszczególnych kluczy na lądowiskach. Przedział używanych częstotliwości od 7 MHz do 13 MHz;
- w miejscowości ŚWIĘTAJNO (EE1440) wykryto radiostację dowódcy 101 eskadry śmigłowców bojowych utrzymująca łączność z ND wojsk lądowych MAZUURI. Korespondencja dotyczy odtwarzania gotowości bojowej poszczególnych kluczy na lądowiskach. Przedział używanych częstotliwości od 7 MHz do 13 MHz;
- W miejscowości NIDZICA i stwierdzono pracę radiostacji HF ze składu 100 bat. śm. boj. Wymiana korespondencji dotyczy potwierdzenia zajęcia rejonów rozmieszczenia eskadr i odtwarzaniu gotowości bojowej na lądowiskach;
- Uaktywniły się radiostacje kierowania BŚR w rejonach DZIAŁDOWO, POWIERZ (DE6202). oraz w rejonach: JANOWIEC KOŚCIELNY (DE6804) PRZEZDZIEK

WIELKI (DE8812), WIELBARK, ROZOGI (EE2426). Przeciwnik wykorzystuje je także do kierowania lotnictwem rozpoznawczym, stwierdzono łączność pomiędzy grupami samolotów a wymienionymi radiostacjami.

- W rejonie m. SZCZYTNO, PASYM (DE8646) wykryto radiostacje pracujące na częstotliwościach HF utrzymujące łączność z jednostkami logistycznymi wojsk lądowych MAZURI w głębi kraju. Prawdopodobnie są to jednostki rozpoznania elektronicznego i zakłóceń radiolokacyjnych.
- W m. JEDWABNO (DE8232) wykryto pracę radiostacji dowodzenia 100 GDPsych utrzymująca łączność z dowódcą 11 brygady. Wymiana korespondencji dotyczyła dróg podejścia i ich zabezpieczenia przez brygadę.
- wykryto relacje łączności HF pomiędzy dowódcą nieustalonej jednostki raketowej będącej w marszu czołem w m. JEDWABNE z nieustaloną radiostacją w zakresie HF. Prawdopodobnie szefem wojsk raketowych i artylerii wojsk lądowych MAZURII.

## **II. Charakterystyka pracy systemów elektronicznych przeciwnika**

W zakresie utrzymywania łączności i dowodzenia pododdziałami podstawowym rodzajem jest VHF i łączność radioliniowa. Zakres częstotliwości HF wykorzystywany jest rzadko i traktowany jako rezerwowy, przede wszystkim do meldowania o stanie osiągnięcia gotowości bojowej pododdziałów. Nawiazywanie łączności radiowej na częstotliwościach zakresu HF pomiędzy SD korpusu, a dywizją i brygadami wskazuje na zakończenie okresu odtwarzania gotowości bojowej po marszu i zakończeniu przygotowań do kolejnych działań. Podobne treści w korespondencji przekazują dowódcy brygad OT i lotniczych elementów rozpoznawczych. Czas seansów łączności wraz z powtórzeniami trwał do 5 minut.

Środki łączności radioliniowej i VHF, wykorzystywane są głównie na szczeblach taktycznych do dowodzenia wojskami. Największą intensywność pracy tych środków wykryto na w brygadach OT i jednostkach rozpoznawczych prowadzących rozpoznanie wzdłuż granicy państwowej. Informacje przekazywane w tych sieciach i kierunkach radiowych są częściowo utajnione, w pozostałych relacjach przeciwnik stosuje narodowy "slang". Relacje są bardzo krótkie rzędu 5-15s, dotyczą dowodzenia oraz zbierania informacji o sytuacji taktycznej.

Przeciwnik stosuje częstą zmianę dyslokacji węzłów łączności szczególnie organów dowodzenia brygad i batalionów OT. Utrudnia to możliwość lokalizacji tych źródeł. Przypuszcza się że rozwinął kilka SD lub prowadzi celowe maskowanie pozornymi sieciami radiowymi.

Posterunki naprowadzania śmigłowców i lotnictwa rozwijane są bardzo blisko linii styczności bojowej wojsk i prowadzą wymianę radiową w relacji ziemia - samolot - ziemia w drugim paśmie lotniczym.

Przelatujące samoloty nie używają pokładowych stacji radiolokacyjnych. Prawdopodobnie będą one uruchamiane dopiero w chwili ataku na cel.

W dotychczasowych działaniach walkę radioelektroniczną: przeciwnik prowadził wykorzystując środki rozpoznania elektronicznego. Ze środków zakłócających stosował jedynie radiostacje HF do prowadzenia dywersji na częstotliwościach radiowych WARSOWI stosując akcje propagandowe.

Stacje radiolokacyjne obserwacji przestrzeni powietrznej rozmieszczone są w odległości ok. 12-15 km od rubieży styczności bojowej wojsk i prowadzą rozpoznanie przestrzeni powietrznej (radiolokatory OPL i OP). Ciągła strefa informacji radiolokacyjnej przeciwnika jest prawdopodobnie od wysokości 500 m. Z rozpoznania powietrznego wiadomo, że przeciwnik zorganizował co najmniej trzy pozorne posterunki radiolokacyjne na głównym kierunku uderzenia. Prawdopodobnie przeciwnik ugrupował również skryte posterunki radiolokacyjne.

### **III Położenie i działanie środków WE**

W ćwiczeniu przyjęto następującą strukturę organizacyjną potencjału do pozyskiwania danych z rozpoznania radioelektronicznego i zakłócania radioelektronicznego:

W G2 7 DZ – sekcję WE z zespołami: planowania i kierowania rozpoznaniem elektronicznym, planowania i kierowania zakłóceniami elektronicznymi, koordynacji przedsięwzięć obrony elektronicznej. Dwa pododdziały WE w czasie prowadzenia działań w pasie przesłaniania podporządkowane: 7 kWE 71 BZ, Grupa WE 72bz „L”. Grupa WE będzie podporządkowana 72 BZ przez cały czas prowadzenia działań.

#### **7 kWE w składzie:**

- dowódca, sztab, grupa kierowania;
- 1plrr w składzie: dowódca, 2 x ARO KU-4;
- 2plnr w składzie: dowódca, 3 x R-363, 3xBREŃ-2;
- 3pZR w składzie: dowódca, 3 x R-330P, 3 x 834P;
- pl dow w składzie: dowódca, 1 x R140, 2 x R405
- drużyna logistyczna

#### **Grupa WE podległa 72 BZ w składzie:**

- dowódca, sztab, grupa kierowania (razem 7 oficerów) 1xR-140;
- 1plrr w składzie: dowódca, 1 x ARO KU-4;
- 2plnr w składzie: dowódca, 3 x R-363;
- 3pZR w składzie: dowódca, 3 x R-330P,

7 Kompania WE po wyjściu 71 BZ z pasa przesłaniania będzie ugrupowana w rejonie działań bojowych 73 BPanc. Dowodzenie 7 kWE przejmuje dowódca 7 DZ. Cały sprzęt 7 kWE i Grupy

WE został zmodernizowany i obecnie jest bardzo mobilny. Czasy zwijania i rozwijania poszczególnych typów sprzętu nie przekraczają 30 minut.

Stan ukompletowania będzie uzależniony działaniami bojowymi. Ewentualne dokompletowanie sprzętem z Grupy WE. Ugrupowanie 7 kWE zgodne z zadaniem ujętym w ANEKSIE WE do rozkazu operacyjnego nr 1 7DZ

#### **IV Dane dodatkowe**

1. Na okres prowadzenia obrony dywizja otrzymała 30 kpl. NZJU. Użyte będą na głównej rubieży obrony 7DZ.
2. Na czas działań opóźniających wydzielono specjalne łącza do łączności ze śmigłowcami rozpoznawczymi i wsparcia oraz pododdziałami przeciwlotniczymi w ramach współdziałania.
3. Zapoznać się z sytuacją walki elektronicznej i wyciągnąć wnioski w swoim rejonie odpowiedzialności rozpoznawczej.
4. Dokonać oceny sytuacji elektronicznej i zaplanować przedsięwzięcia obrony elektronicznej.
5. Złożyć meldunek WE o sytuacji do G2 7DZ.

SPRAWDZIŁ:

/-/ płk dr Marian ŁOKOCIJEWSKI

OPRACOWAŁ:

/-/ ppłk dr Waldemar SCHEFFS

**KODOWANIE MAPY**  
**KM-3**

Dla zapewnienia bezpieczeństwa łączności i dla celów szkoleniowych w czasie trwania ćwiczenia stosować:

1. Tabelę sygnałową „**BOLERO**” z kodem mapy KM-3 w sieciach radiowych.
2. Kod mapy KM-3 w sieci telefonicznej w relacjach: dowództwa brygad, zespoły podgrywające za niećwiczące oddziały i samodzielne pododdziały dywizji oraz pododdziały brygad, pomiędzy wyżej wymienionymi ćwiczącymi zespołami.
3. Tabelę rozmówniczą sztabów lotniczych „**ZEFIR-09090**” z wkładką kluczową nr 1 w relacjach:

COP z

- zespołami podgrywającymi;
- podległymi jednostkami WLot;
- pomiędzy wymienionymi elementami.

4. Tabelę rozmówniczą „**OSA**” z obowiązującą wkładką kluczową wykorzystywać w relacjach pomiędzy ćwiczącymi wojskami OPL.

**5. Hasła map:**

Lp.	Skala mapy	Kolumna I	Kolumna II	Kolumna III
1	1:50 000	„RATA”	„SOTERN”	„KUPAL”
2	1:100 000	„ELF”	„TONUS”	„AWIA”

**6. Kod mapy KM-3**

6.1. Tabela zamiany

Pion \ Poziom										
	01	02	03	04	05	06	07	08	09	10
	11	12	13	14	15	16	17	18	19	20
	21	22	23	24	25	26	27	28	29	30
	31	32	33	34	35	36	37	38	39	40
	41	42	43	44	45	46	47	48	49	50
	51	52	53	54	55	56	57	58	59	60

	61	62	63	64	65	66	67	68	69	70
	71	72	73	74	75	76	77	78	79	80
	81	82	83	84	85	86	87	88	89	90
	91	92	93	94	95	96	97	98	99	00

## 6.2. Klucze do tabeli zamiany w kodzie KM-3

Poziom	2	5	4	7	1	6	9	0	3	8	4	3	5	0	2	7	1	9	8	6	8	0	3	6	9	7	1	2	5	4
Pion	3	6	0	4	7	2	9	5	1	8	1	5	9	7	6	2	0	3	4	8	1	8	9	5	4	2	7	6	0	3
	Kolumna I										Kolumna II										Kolumna III									

## 7. Kod terenu:

Lp.	Nazwa punktów terenowych	Oznaczenie kolumn			Uwagi
		Kolumna I	Kolumna II	Kolumna III	
1	Bagna (moczary)	KLON	JAŚMIN	LEKTA	
2	Drogi (ścieżki, przesmyki)	BRZOZA	ASPARAGUS	SMALTA	
3	Fabryki (zakłady przemysłowe)	CIS	DALIA	LOTNIA	
4	Jeziora (stawy, zalewy)	OLCHA	NAGIETEK	DYSONANS	
5	Kanały wodne	JAWOR	ŻONKIL	WOJAŻ	
6	Kominy (wieże)	JAŁOWIEC	NASTURCJA	PRAWZÓR	
7	Lasy (zagajniki)	WIKLINA	TUJA	KOKDMAT	
8	Lotniska (ładowiska)	CYPRYS	MIECZYK	KWADRYL	
9	Łąki (pastwiska)	SOSNA	ŻARNOWIEC	SOLÓWKA	
10	Miejscowości	KASZTAN	PIWONIA	SPOIWO	
11	Młyny (wiatraki)	ŚWIERK	TRAWA	RADIOŁA	
12	Mosty	KALINA	PRZEBIŚNIEG	BUNIN	
13	Pojedyncze domy (zabudow.)	WIERZBA	GERANIUM	PAGUS	
14	Pojedyncze drzewa	JARZĘBINA	TARNINA	POŻYCZKA	
15	Polany	WIŚNIA	KAKTUS	NORBID	
16	Przepusty	LIMBA	RÓŻA	WAJDELOTA	
17	Rzeki (strumienie, rowy)	MODRZEW	OSET	OSEPTOL	
18	Sady	LIPA	FORSYCJA	USTROŃ	
19	Skrzyżowania dróg	JABŁOŃ	PAPROĆ	KREDYTOR	
20	Szosa (autostrady)	AKACJA	MIRT	GONIDIA	
21	Stacje kolejowe (przystanki)	ŚLIWA	PETUNIA	ZABIRA	
22	Tory kolejowe	BUK	BEZ	PALIU	
23	Tunele	GRUSZA	KONWALIA	WATÓWKA	
24	Wiadukty	DĄB	IRYS	EMBOLITA	
25	Wzgórza (góry, wzniesienia)	OSIKA	GŁÓG	ILOSTAN	
26	.....	TOPOLA	PSZENICA	CHRONOMETR	
27	.....	JODŁA	JĘCZMIEN	SKAFIT	

**Uwaga:**

W ćwiczeniu obowiązują następujące terminy ważności hasła map, klucze do tabeli zmiany w kodzie KM-3 i oznaczeń punktów terenowych w kodzie terenu:

- kolumna I: od czasu zajęcia SD przez ćwiczące zespoły brygad;
- kolumna II: na sygnał „KAFAR” radio /7077/;
- kolumna III: na sygnał „BAZA” radio /421/.

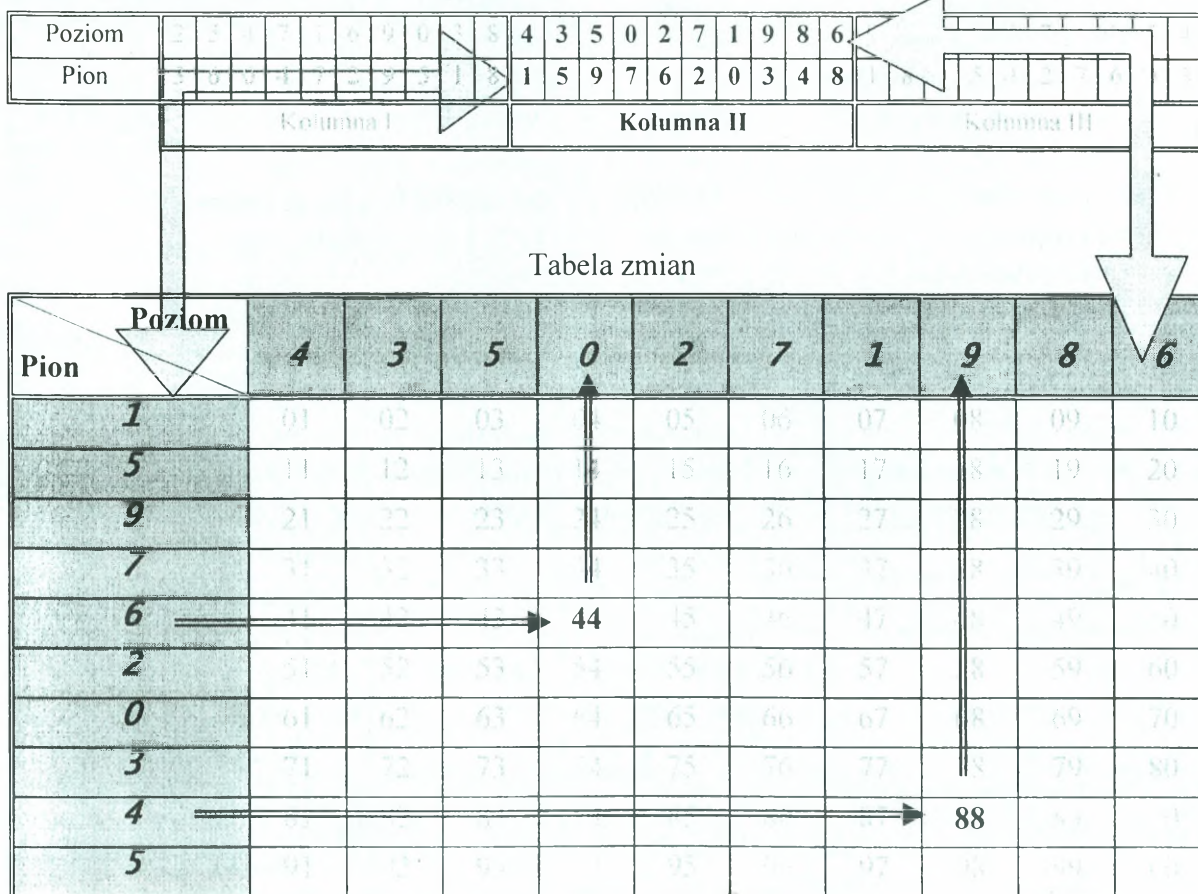
8. Tabela kryptonimów oraz sygnałów rozpoznawczych osób funkcyjnych patrz oddzielny dokument „Organizacja łączności w działaniach operacyjno-taktycznych wojsk lądowych oraz sił powietrznych część I – wojska lądowe.

**Przykład:**

**Kodowanie współrzędnych (DD4488) z mapy 1: 100 000 po sygnale KAFAR**

1. Odczytujemy hasło mapy z tabeli „hasła map”(kolumna II) – „TONUS”.
2. Do tabeli zmian wpisujemy cyfry z „klucze do tabeli zmian”- patrz kolumna II

Klucze do tabeli zamiany w kodzie KM-3



3. Kodujemy współrzędne na mapie 1: 100 000 według wzoru:

4. Znajdujemy w tabeli liczbę 44 i odczytujemy odpowiadające jej cyfry w kolejności PION - POZIOM

44 → pion 6 poziom 0 otrzymujemy 60

5. Znajdujemy w tabeli liczbę 88 i odczytujemy odpowiadające jej cyfry w kolejności  
PION - POZIOM

88  pion 4 poziom 9 otrzymujemy 49

*W efekcie otrzymujemy następującą zamianę:*

**(DD4488)**  **ELF (DD 6049)**

SPRAWDZIŁ

/-/ Pplk Janusz KRĘCIKIJ

OPRACOWAŁ

/-/ Kpt. Jezry SŁOWIK

## **SYTUACJA WOJSK OBRONY PRZECIWLOTNICZEJ**

### **I SYTUACJA OGÓLNA**

„MAZURIA” siłami powietrznymi główny wysiłek skupia na rozpoznaniu i działaniach demonstracyjnych.

Rozpoznanie lotnicze prowadzone jest z różnych wysokości i różnych kierunków, samolotami Su – 24MR wykorzystując aparaturę radiolokacyjną, na podczerwień i fotograficzną.

„WARSOWIA” - wojska OPL we współdziałaniu z Siłami Powietrznymi (SP) główny wysiłek skupiają do osłony wojsk realizujących osiągnięcie wyższych stanów gotowości bojowej w MSD.

1 pplot (zgrupowania WARSOWII) częścią sił (dywizjonem raketowym) realizuje zadania w ramach operacji pokojowych poza terytorium WARSOWII. W garnizonie pozostał tylko dywizjon artyleryjski i część baterii dowodzenia (bez możliwości zautomatyzowanego kierowania walką).

7 pplot dyżuruje dwoma bateriami rakiet w ramach realizacji zadania osłony podczas osiągnięcia wyższych stanów gotowości bojowej w MSD 4 km płn. SKIERNIEWICE.

Dowodzenie wojskami OPL 7 DZ realizowane jest przez zespół OPL w centrum wsparcia działań na SD 7DZ rozwiniętego w m. LEGIONOWO.

### **II SYTUACJA SZCZEGÓŁOWA**

W 71 dplot zakończono przedsięwzięcia mobilizacyjne i realizują się szkolenie zgrywające pododdziałów na przykoszarowym ośrodku ćwiczeń 2 km pld. BŁONIE.

Stan sprzętu i uzbrojenia oraz stan środków bojowych i materiałowych dywizjonu przeciwlotniczego – patrz sytuacja logistyczna brygady.

### **III DANE DODATKOWE**

Dywizjon posiada środki do pozorowania czterech armat ZU-23-2.

#### IV PRACA DO WYKONANIA

1. Zapoznać się z informacjami zawartymi w założeniu nr 1 z taktyki ogólnej, sytuacją wojsk obrony przeciwlotniczej i logistyczną oraz Sił Powietrznych
2. Sprawdzić system łączności z podwładnymi i przełożonym
3. Przyjąć meldunki sytuacyjne od podwładnych i przygotować mapy do pracy na które nanieść niezbędne informacje.
4. Przygotować się do kierowania swoją komórką organizacyjną oraz podległymi pododdziałami obrony przeciwlotniczej.
5. Dokonać oceny warunków prowadzenia działań (oceny sytuacji), wypracować koncepcję działań
6. Złożyć przełożonemu meldunek sytuacyjny.
7. Być w gotowości do przyjęcia zadania.

SPRAWDZIŁ

ppłk Piotr MAKOWSKI

OPRACOWAŁ

ppłk Adam HALAMA

## **SYTUACJA LWL**

### **I. SYTUACJA OGÓLNA**

Rozpoznanie potwierdziło zakończenie przebazowania LWL przeciwnika na lądowiska w rejonach wyjściowych. Analiza koncepcji użycia i taktyki LWL przeciwnika wskazuje, że jego LWL główny wysiłek koncentrować będzie na wsparciu i zabezpieczeniu działań powietrzno-szturmowych i desantowo-szturmowych oraz wsparciu ogniowym pierwszorzutowych związków taktycznych. Ataki na obiekty uderzeń będą prawdopodobnie prowadzone grupami 4-6 śmigłowców bojowych wspieranych przez artylerię oraz samoloty lotnictwa taktycznego.

Grupy uderzeniowe śmigłowców przeciwnika mogą być osłaniane przez śmigłowce uzbrojone w kpr „p-p” realizujące zwalczanie śmigłowców w powietrzu.

### **II. SYTUACJA SZCZEGÓŁOWA**

W skład sił LWL 7. DZ wchodzi 1. eśsz i 4. eśw z 1. pśb, a także organicznie w składzie 72. BZ „L” 723 batalion aeromobilny (baer.) obejmujący 36 śmigłowców transportowo-desantowych i dwie eskadry śmigłowców szturmowych do osłony i wsparcia oraz 724. batalion kawalerii powietrznej (bkpow.) w którego składzie znajduje się dywizjon lotniczy (dl) obejmujący dwie eskadry śmigłowców transportowo-desantowych i eskadrę śmigłowców szturmowych do osłony i wsparcia. Siły i środki LWL 7. DZ znajdują się w rejonach bazowych (patrz: załącznik w dalszej części) i na czas działań powinny zająć miejsca w rejonach wyjściowych (zgodnie z decyzją ćwiczących).

W dniu 10 czerwca dowódca 7. DZ przydzielił na czas działań bojowych dowódcy 71. BZ – 1. klśsz, dowódcy 72. BZ „L” – 2. klśsz, dowódcy 73. BPanc. – 3. klśsz, natomiast pozostałe siły będzie utrzymywał w odwodzie do działań w zależności od potrzeb. Ponadto, dowódca 7. DZ od 10 czerwca utrzymuje w odwodzie 4. eskadrę śmigłowców wielozadaniowych, do realizacji zadań zadymiania, minowania, zabezpieczenia dowodzenia oraz rozpoznania na korzyść walczących wojsk 1. DZ, w pierwszej kolejności do zabezpieczenia potrzeb 72. BZ „L” i 71. BZ. Wysiłek lotnictwa wojsk lądowych na dobę działań wynosi:

- dla sił 723. baer. i 724. bkpow. – 2 wyloty, maksymalnie w wyjątkowych sytuacjach 3 wyloty;
- dla śmigłowców szturmowych – 3 wyloty;
- dla śmigłowców wielozadaniowych – 4 wyloty.

Wykorzystanie sił odwodowych będzie możliwe po przesłaniu zapotrzebowania do Grupy LWL 7. DZ na 2 godziny przed planowanym wykonaniem zadań.

### III. DANE DODATKOWE

Stan sił LWL i ich bazowanie.

Oddział/ Pododdział	Sprzęt		Bazowanie
	Typ	Liczba	
<b>1. pśb:</b>			
1. eśsz	Mi-24W	16	6 km zach. Radzymin (ED 0707)
4. eśw	W-3 PPD	4	6 km zach. Radzymin (ED 0707)
	W-3 PLATAN	4	
	Mi-2 R	4	
	Mi-2 WZ-80	4	
<b>723. baer.</b>	Mi-8	36	Rejon Mińsk Mazowiecki (EC 3480)
	Mi-24W	24	
<b>724. bkpow.</b>	W-3	32	Rejon Kałuszyn (EC 5587)
	Mi-24W	12	
			<b>Lądowiska krótkotrwałego bazowania w pasie przesłania (wysunięte):</b> <ul style="list-style-type: none"> <li>• (ED 1752);</li> <li>• (ED 3457);</li> <li>• (ED 4872).</li> </ul> <b>Lądowiska krótkotrwałego bazowania – cofnięte:</b> <ul style="list-style-type: none"> <li>• (ED 1815);</li> <li>• (ED 4826);</li> <li>• (ED 7231).</li> </ul>

Ilość i wyszkolenie załóg w 1. eśsz i 4. eśw z 1. pśb.

<b>Ilość załóg</b>	<b>DTWA</b>	<b>NZWA</b>	<b>NTWA</b>
40	40	36	32

Ilość i wyszkolenie załóg w 723. baer.

<b>Ilość załóg</b>	<b>DTWA</b>	<b>NZWA</b>	<b>NTWA</b>
68	68	60	52

Ilość i wyszkolenie załóg w 724. bkpow. (dl)

<b>Ilość załóg</b>	<b>DTWA</b>	<b>NZWA</b>	<b>NTWA</b>
52	52	44	36

Stan środków materiałowych pozwala prowadzić działania z natężeniem podanym wyżej w punkcie II.

System dowodzenia LWL 7. DZ.

Stanowisko dowodzenia Grupy Lotnictwa Wojsk Lądowych znajduje się na SD 7. DZ.

Grupie Lotnictwa Wojsk Lądowych 7. DZ podlegają Taktyczne Zespoły Kontroli Obszaru Powietrznego (TZKOP) rozmieszczone przy stanowiskach dowodzenia: 71. BZ – TZKOP-71, 72. BZ „L” – TZKOP-72, 73. BPanc. – TZKOP-73 oraz 723. baer. – TZKOP-723 i 724. bkpow. – TZKOP-724, z odpowiednimi dla danego szczebla środkami łączności i transportem.

Kryptonimy stanowisk (punktów) dowodzenia:

- Grupa LWL 7. DZ                      - KOBALT
- SD 1. pśb                                - MANGAN
- PD 1. eśsz                                - ZENIT
- PD 4. eśw                                 - UNIFORM
- TZKOP-71                                - NEPTUN
- TZKOP-72                                - PLUTON
- TZKOP-73                                - URAN
- TZKOP-723                              - BIZON

- TZKOP-724
- DZIK

Sygnaly współdziałania:

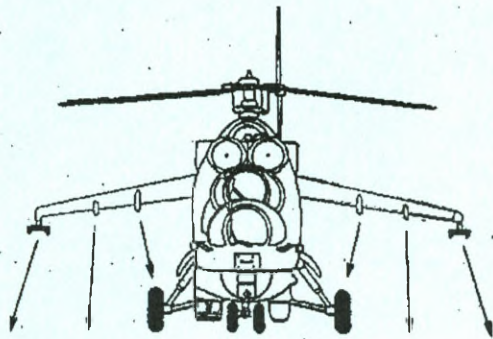
- zezwalam na wykonanie lotu poza korytarzem przelotu – DROGA;
- zezwalam na wejście w strefę ognia OP – KOMETA;
- działanie lotnictwa na wezwanie z pola walki – POMOC;
- my wojska własne - SERIA TRZECH ZIELONYCH RAKIET, POMARAŃCZOWY DYM;
- ja swój śmigłowiec na pierwszy dzień – do godz. 14.00 KOD 0608, dublujący - ŻÓŁTA RAKIETA; do godz. 24.00 KOD 0812, dublujący – ZIELONA RAKIETA;
- linia styczności wojsk – NITKA;
- przekroczenie linii styczności wojsk – PRZELOT;

Indeksy pilotów:

- 1. eśsz – 49521 – 49540
- 4. eśw – 49721 – 49740
- 723. baer. – 50110 - 50177
- 14. bkpow. – 50210 - 50261

Pozostałe sygnały współdziałania - według decyzji ćwiczących.

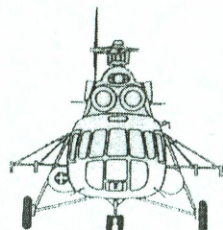
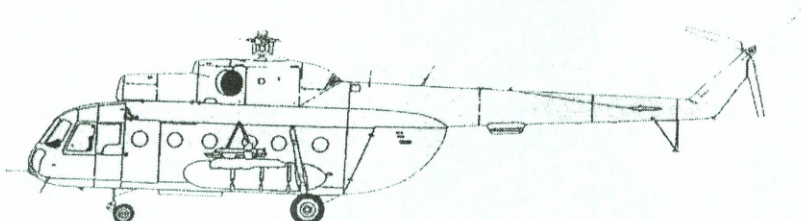
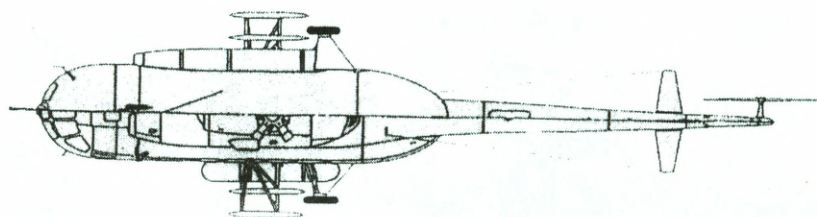
Prognoza pogody - realne warunki atmosferyczne w czasie prowadzenia ćwiczenia.



PUNKTY PODWIESZEN						ŚRODKI RAZENIA
S	4	3	2	1	S	
						9M114
						UB-32A-24
						B8W20-A
						FAB-500SZN
						FAB-250M-62 OFAB-250-270
						OFAB-100-120 OFAB-100M(NW)
						ZB-500-370
						UPK-23-250
						9-A-669 $\left[ \begin{array}{l} 2 \times 9-A-622 \\ 1 \times 9-A-624 \end{array} \right]$
						9-A-669 z 9-A-800
						KMGU-2
						ZB. DODATKOWE 470 L.

Warianty uzbrojenia śmigłowca Mi-24W

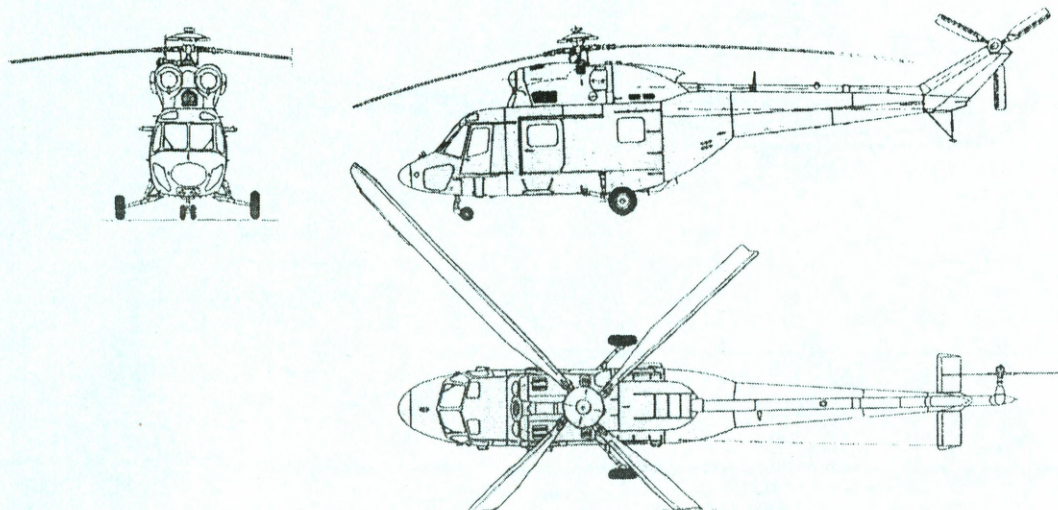
Dane taktyczno-techniczne śmigłowca Mi-8 ze składu 723. baer.



Dane śmigłowca

Załoga		2 pilotów i technik pokładowy
Zespół napędowy		2 × silnik turbowalowy TW2-117A po 1267 kW /1700 KM/
Wymiary	Średnica wirnika	21,29 m
	Długość kadłuba	18,17 m
	Wysokość	5,65 m
	Kabina ładunkowa	5,3 × 2,2 × 1,8 m
Masa	Własna	6800 kg
	Użyteczna	5200 kg
	Całkowita maksymalna	12000 kg
	Paliwa normalna	1870 l
	Ładunku maksymalna	3000 kg /2000 kg ze zb. dodatkowym/
	Ładunku podwieszanego	3000 kg
	Pasażerów	2160 kg /18 żołnierzy po 120 kg/
Osiągi	Prędkość maksymalna	260 km/godz.
	Prędkość przelotowa	225 km/godz.
	Prędkość wznoszenia	... m/s
	Pułap	4500 m
	Zasięg	500 km
Uzbrojenie	Art.-rakietowe	1 km 12,7 mm
		4 × UB-16 z 64 × S-5M/K

Dane techniczne śmigłowca W-3 Sokół ze składu 724. bkpow.



Dane śmigłowca W-3 Sokół		
Załoga		dwóch pilotów i inżynier pokładowy
Zespół napędowy		dwa silniki turbinowe PZL-10W o mocy po 671 kW (900 KM)
Wymiary	Średnica wirnika głównego	15,70 m
	Średnica wirnika ogonowego	3,03 m
	Długość całkowita / kadłuba	18,85 m / 14,21 m
	Wysokość całkowita	4,20 m
Masy	Własna	4034 kg
	Paliwa maksymalna	1326 kg
	Ładunku maksymalna	2100 kg
	Startowa	6100 kg / 6400 kg
Osiągi	Prędkość maksymalna / podróżna	255 km/h / 235 km/h
	Prędkość wznoszenia	8,5 m/s
	Pułap praktyczny / zawisu	5100 m / 3000 m
	Zasięg normalny/maksymalny	680 km / 1225 km

## Warianty uzbrojenia W-3 Sokół



We wszystkich wariantach zastosowania na śmigłowcu zabudowane są:

- działko GSz-23Ł z zapasem 250 szt. amunicji;
- celownik PKW;
- fotokarabin;
- system zakłóceń pasywnych ASO-2W.

Ponadto w zależności od rodzaju zadania bojowego na śmigłowcu może być zabudowane następujące wyposażenie:

- 2 wyrzutnie B8-10 z pociskami niekierowanymi S-8;
- 2 wyrzutnie MARS-2M z pociskami niekierowanymi S-5;
- 4 zasobniki ZR-8 „Piorun” z małogabarytowymi LBOK;
- 4 zasobniki PLATAN z minami LMK;
- 2 belki systemu GAD z 4 wyrzutniami 9P54M-9 pocisków 9M32M (Strzała-2M);
- 2 stanowiska karabinków PKM;
- 4 stanowiska karabinów AKM;
- 4 szt. noszy;

- 10 foteli do przewożenia desantu i urządzenie do desantowania.



Numer  
belki

4

2

1

3

Lp.	Wysiężniki			
	prawe		lewe	
	zewn.	wewn.	wewn.	zewn.
	belka nr 4	belka nr 2	belka nr 1	Belka nr 3
1.	ZR-8	MARS-2M	MARS-2M	ZR-8
2.	ZR-8	B8-10	B8-10	ZR-8
3.	ZR-8	GAD	GAD	ZR-8
4.	PLATAN	MARS-2M	MARS-2M	PLATAN
5.	PLATAN	B8-10	B8-10	PLATAN
6.	PLATAN	GAD	GAD	PLATAN
7.	ZR-8	ZR-8	ZR-8	ZR-8
8.	PLATAN	PLATAN	PLATAN	PLATAN

#### **IV. PRACA DO WYKONANIA**

Praca do wykonania:

1. Zapoznać się z sytuacją LWL i wrysować na mapę niezbędne elementy.
2. Jeśli to konieczne, wykonać manewr określonymi siłami i zabezpieczyć go.
3. Określić możliwości bojowe przydzielonych sił LWL.
4. Być w gotowości do planowania działań LWL zgodnie z decyzjami dowódców brygad.

**SPRAWDZIŁ:**

/-/ płk pil. dr hab. Janusz KARPOWICZ

**OPRACOWAŁ:**

ppłk nawig. dr Roman SZUSTEK

## SYTUACJA ARTYLERII

### I

1. Artyleria brygadowa i batalionowa po zakończeniu mobilizacyjnego rozwinięcia zgodnie z rozkazem operacyjnym dowódcy brygady znajduje się w MSD.

2. Stan zasadniczego sprzętu artylerii brygady:

- 73 das: 122mm HS 2S-1 – 24 ;
- 731 kwsp – 6 moździerzy 120 mm.

3. Artyleria brygady posiada pełne zapasy taktyczne amunicji. Amunicja haubiczna jest o wzmocnionej sile rażenia, natomiast połowę amunicji moździerzowej stanowią pociski z dodatkowym napędem raketowym OF - NMR

### II

Praca do wykonania:

- nanieść sytuację artylerii na mapę;
- w roli szefa wsparcia ogniowego 73 BPanc i koordynatorów wsparcia ogniowego batalionów złożyć meldunki z aktualnego położenia i działalności;
- wykonać plan ognia z uwzględnieniem potrzeb batalionów;
- być w gotowości do kierowania ogniem i dowodzenia pododdziałami artylerii w trakcie walki.

Sprawdził:

/-/ płk dr Krzysztof CZAJKA

Opracował:

pplk dr Jarosław TOMASZEWSKI

## **SYTUACJA WOJSK INŻYNIERYJNYCH**

### **I**

Z danych z rozpoznania wynika, że jednostki inżynieryjne Wład MAZURII (100 psap i 100 ppont) zakończyły mobilizacyjne rozwinięcie i po zakończeniu zgrywania bojowego na przykoszarowych placach ćwiczeń gotowe są do wspierania działań bojowych, w których główny wysiłek prawdopodobnie skupiać będą na torowaniu przejść w zaporach inżynieryjnych oraz zabezpieczeniu ruchu wojsk na kierunkach głównych uderzeń. Należy liczyć się, że w działaniach zaczepnych przeciwnik szeroko będzie stosował minowanie zdalne na rubieżach przeszkód terenowych, wykorzystując w tym celu artyleryjskie i śmigłowcowe systemy minowania. Na kierunkach zwrotów zaczepnych „WARSOWII” prawdopodobnie prowadzić będzie intensywne minowanie manewrowe oraz zdalne (narzutowe).

### **II**

1. Pododdziały inżynieryjne 7 DZ zakończyły mobilizacyjne rozwinięcie i w rejonach MSD realizują zgrywanie bojowe skupiając główny wysiłek szkolenia na realizacji zajęć związanych z zabezpieczeniem inżynieryjnym obrony i o 110800CZE znajdują się w następującym położeniu:

- a. 73 ksap w rejonie MSD. PDO kompanii w m. BŁONIE (DC7482):
  - (1) pododdziały kompanii realizują szkolenie programowe zgodnie z planem nt. „Użycie pododdziałów kompanii saperów w ramach zabezpieczenia inżynieryjnego obrony brygady”;
  - (2) braki w uкомплекtowaniu: transporter inżynieryjny TI – 1 szt. (RG w m.: DĘBLIN), koparka samochodowa K-407B – 1 szt.; spycharko-ładowarka SŁ-34 – 1 szt. (ich RB potrwiają ok. 1 doby);
  - (3) w pododdziałach logistycznych brygady stan zapasów środków inżynieryjnych – 100 %;

(4) ukompletowanie stanu osobowego kompanii – jak pozostałe pododdziały brygady.

### III

#### **Dane dodatkowe:**

1. Warunki meteorologiczne jak w dniu ćwiczenia.
2. Struktury organizacyjne, wyposażenie i możliwości realizacji zadań zabezpieczenia inżynieryjnego przyjąć według: W. Kawka, S. Kowalkowski: *Struktury organizacyjne wojsk inżynieryjnych*. AON 2002, nr bibl. S/5213.
3. Charakterystyki taktyczno - techniczne sprzętu inżynieryjnego wojsk własnych przyjąć według: W. Ślemp, W. Kawka: *Informator sprzętu inżynieryjnego wojsk własnych*. AON 1999, nr bibl. S/4057.
4. Skład, możliwości realizacji zadań oraz zasadnicze wyposażenie oddziałów i pododdziałów inżynieryjnych przeciwnika przedstawia załącznik 1. (por.: *Identyfikator strony przeciwnej*).

SPRAWDZIŁ:

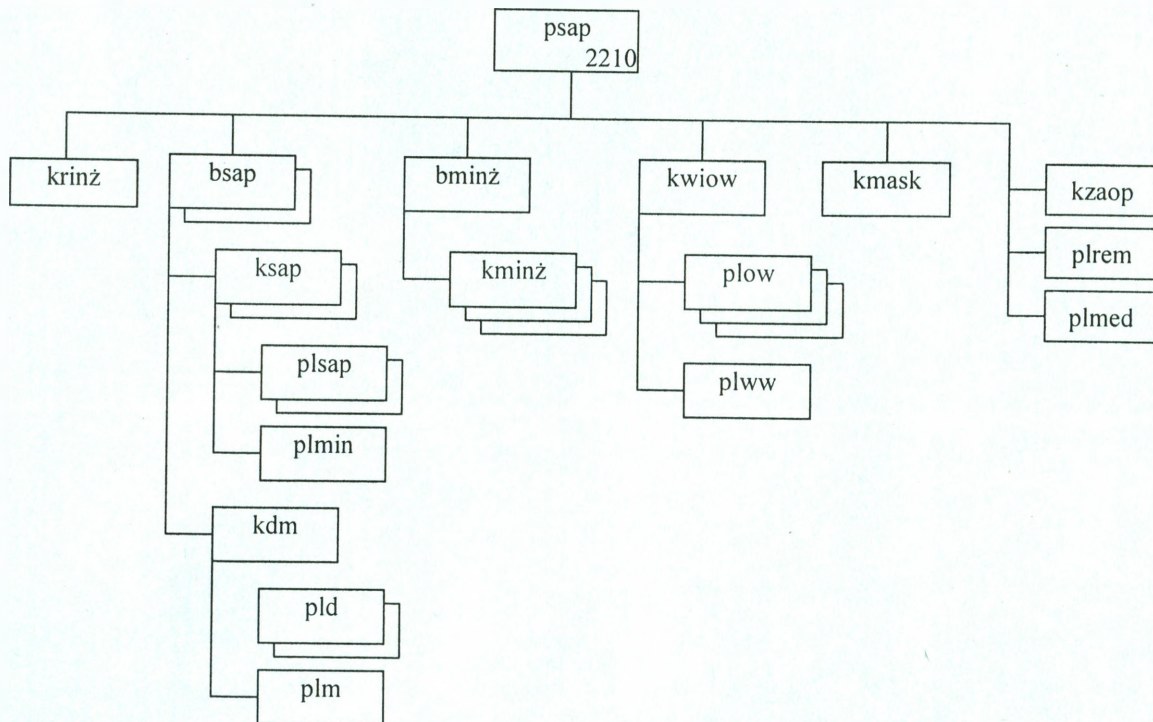
OPRACOWAŁ:

/-/ płk dr Paweł CIEŚLAR

mjr dypl. Waldemar KAWKA

## SKŁAD, WYPOSAŻENIE ORAZ MOŻLIWOŚCI WYKONAWCZE ODDZIAŁÓW I PODODDZIAŁÓW INŻYNIERYJNYCH PRZECIWNIKA

**Pułk saperów (100 psap)** przeznaczony jest do realizacji zadań wsparcia inżynierskiego w obszarze działania WLąd.



### Możliwości realizacji zadań (w czasie jednej doby):

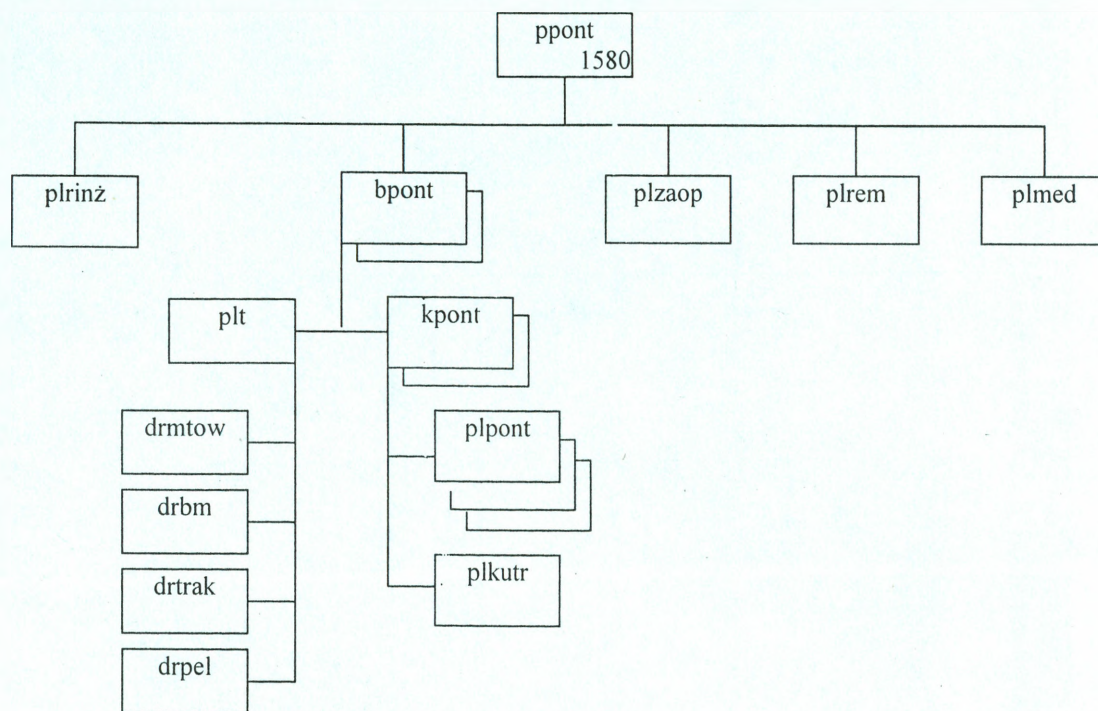
- ustawienie ppanc pól minowych .....ok. 60 km (w tym sposobem ręcznym 18 km)
- lub*
- wykonanie przejść w ppanc polach minowych ..... do 54;
  - wykonanie ukryć na sprzęt..... ok. 300;
  - budowa schronów ..... 10;
  - urządzenie punktów wydobywania i oczyszczania wody ..... 12-15;
  - zorganizowanie IPR lub IPO ..... 9.
  - udział w rozbudowie pozornego SD Dowódcy WLąd;
  - udział w rozbudowie pozornego rejonu stanowisk startowych dywizjonu rakiet taktycznych.

### Zasadnicze wyposażenie:

- koparka BTM ..... 9;
- koparka samochodowa K-407C ..... 12;
- koparka wieloczerpakowa MDK-2M..... 3;
- spycharka ciężka DZ-27S..... 9;

- spycharka BAT-M..... 6;
- równiarka..... 3;
- komplet budowy podpór (na samochodach) ..... 3.

**Pułk pontonowy (100 ppont)** przeznaczony jest do urządzania i utrzymania przepraw pontonowych.



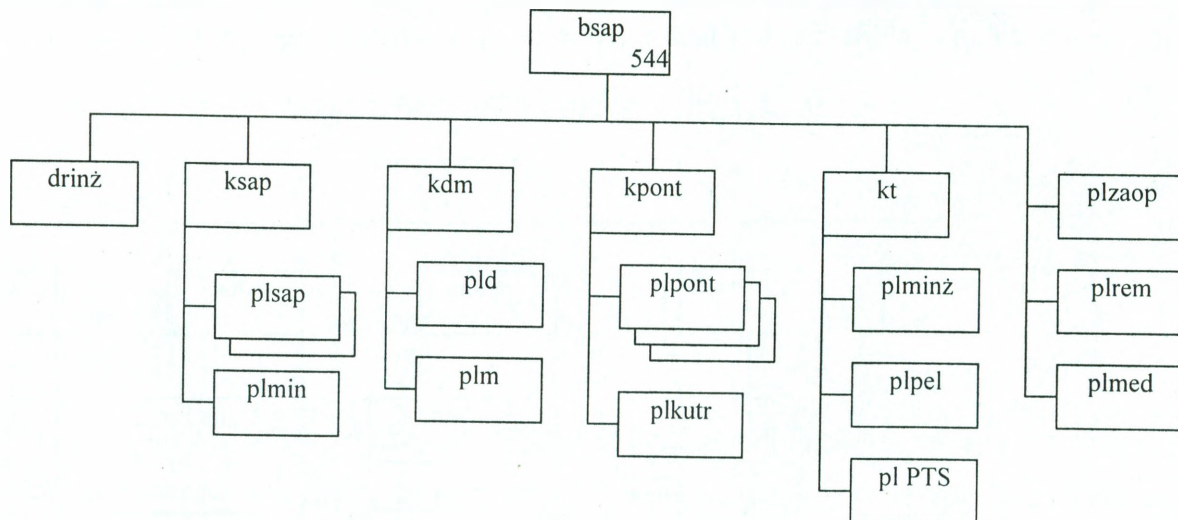
**Możliwości bpont realizacji zadań (w czasie jednej doby):**

- budowa mostu pontonowego o nośności 60 t..... 227 m  
lub
- budowa promów pontonowych o nośności 60 t ..... 10  
lub
- budowa promów pontonowych o nośności 80 t ..... 8.

**Zasadnicze wyposażenie:**

- park pontonowy PMP (bpont – 1 kpl., kpont – 0,5 kpl.)..... 2 kpl.;
- kuter holowniczy BMK ..... 8 kpl.;
- most towarzyszący TMM..... 2 kpl.;
- komplet budowy mostów (na samochodach) ..... 2 kpl.;
- trak GKT-60 ..... 2 kpl.;
- spycharka BAT-M..... 4;
- koparka K-407C ..... 4;
- dźwig samochodowy ŻSH-6 ..... 6;
- elektrownia ESI-16..... 6.

**Batalion saperów (bsap)** dywizji zmechanizowanej (DZ) lub samodzielnej BZ/BPanc przeznaczony jest do realizacji zadań wsparcia inżynierskiego działań związku taktycznego.



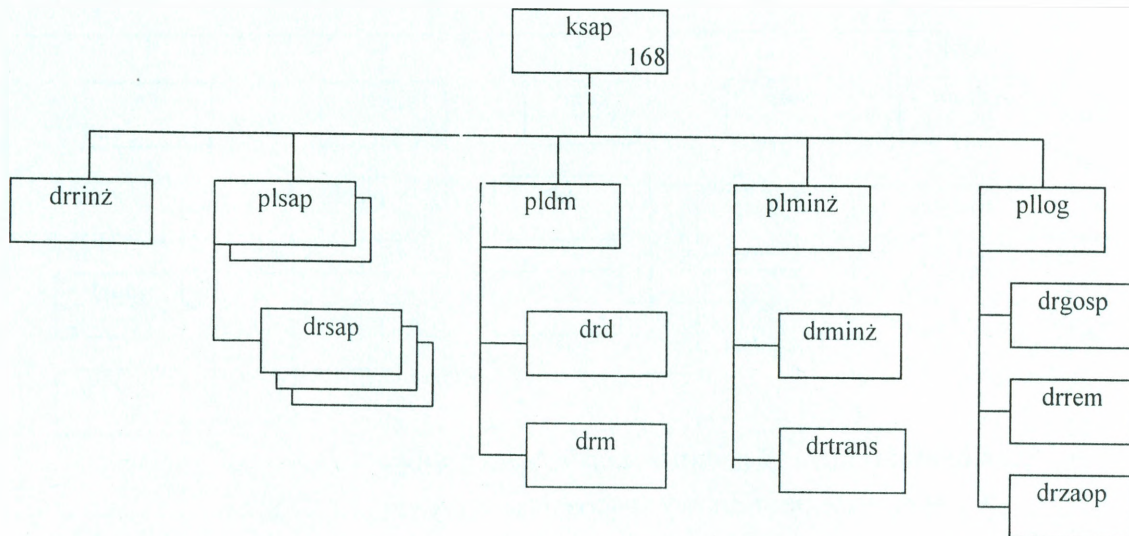
**Możliwości realizacji zadań w czasie jednej doby:**

- budowa zapór minowych sposobem ręcznym..... 1,8 km
- lub*
- wykonanie przejść w zaporach minowych..... 6;
  - budowa zapór minowych sposobem mechanicznym (1 j.m.) ..... 2,5 km;
  - przygotowanie i utrzymanie dróg..... 60-80 km;
  - budowa mostu niskowodnego ..... 40-50 m;
  - urządzenie przepraw promowych na PMM-2 ..... 2;
  - urządzenie przepraw promowych na GSP ..... 2 (po 3 GSP);
  - urządzenie przepraw desantowych na PTS ..... 3 osie (po 3 PTS);
  - budowa mostu pontonowego długości 113 m o nośności 60 t..... 1
- lub*
- budowa promów pontonowych o nośności 60 t..... 5
- lub*
- budowa promów pontonowych o nośności 80 t..... 4.

**Zasadnicze wyposażenie:**

- park PMP..... 0,5 kpl. (18 pojazdów);
- kuter BMK..... 6;
- pojazdy samobieżnego parku pontonowego PMM-2..... 6;
- prom GSP ..... 6 kpl.;
- transporter PTS..... 13;
- spycharka BAT-M..... 2;
- koparka BTM ..... 2;
- koparka MDK-2M..... 2;
- koparka K-407C ..... 12;
- most towarzyszący MTU-20 (T-72)..... 2 kpl.;
- ustawiacz min ..... 15;
- żuraw samochodowy ŻSH-6 ..... 7.

**Kompania saperów (ksap)** brygady zmechanizowanej (pancernej) – BZ/BPanc – ze struktury dywizyjnej przeznaczona jest do wsparcia inżynierskich działań taktycznych oddziału: prowadzenia rozpoznania inżynierskiego, wykonywania przejść w zaporach, ustawiania pól minowych i węzłów niszczeń oraz przygotowania i utrzymywania dróg.



**Możliwości realizacji zadań w czasie jednej doby:**

- budowa zapór minowych sposobem mechanicznym ..... 1,2 km;
  - budowa zapór minowych sposobem ręcznym ..... 1,8 km;
- lub*
- wykonanie przejść w polach minowych ..... 6;
  - przygotowanie i utrzymanie dróg ..... 30-40 km;
  - udział w rozbudowie SD Dowódcy BZ/BPanc.

**Zasadnicze wyposażenie BZ/BPanc:**

- most towarzyszący MTU-20 (T-72) ..... 1/3;
- most towarzyszący TMM-3 ..... 1;
- ustawiacz min PMR-3 ..... 6;
- koparka K-407C ..... 3/1;
- spycharka BAT-M ..... 1;
- trał KMT-6 ..... 9/27;
- trał KMT-7 ..... 3.

## **SYTUACJA OBRONY PRZECIWCHEMICZNEJ**

### **I**

#### **SYTUACJA OGÓLNA**

1. „MAZURIA” prowadzi działania bojowe wykonując uderzenia raketowo – lotnicze przy użyciu konwencjonalnych środków rażenia. Wiadomo jednak, że przeciwnik posiada pełny zakres nowoczesnych bojowych środków trujących wraz z odpowiednimi środkami przenoszenia oraz w ograniczonym zakresie, także środki biologiczne. Jak dotąd przygotowań do ich użycia nie wykryto. Ponadto istnieje zagrożenie od grup dywersyjno – rozpoznawczych. Są one dobrze przygotowane do prowadzenia działań w warunkach skażeń co może sugerować możliwość ataku na zakłady chemiczne oraz inne obiekty przechowujące niebezpieczne substancje promieniotwórcze, chemiczne i biologiczne.

2. WARSOWIA przygotowuje się do wykonania swoich zadań. Jednocześnie współdziała z elementami układu pozamilitarnego w zakresie postępowania na wypadek zniszczenia lub uszkodzenia obiektów z niebezpiecznymi substancjami przemysłowymi.

### **II**

#### **SYTUACJA SZCZEGÓŁOWA**

73 BPanc z 7 DZ znajduje się w MSD. Jej pododdziały zostały przeszkolone w zakresie prowadzenia działań w warunkach skażeń.

7 kchem 7 DZ jest ześrodkowana w rejonie: 1 km płn. MICHAŁÓW (DD9808). Ukompletowanie kompanii: w ludziach - 90%, w sprzęcie - 97%.

drsrk z plchem rozwinęła posterunek obserwacji skażeń przy SD 73 BPanc w m. BŁONIE (DC7482).

### III DANE DODATKOWE

Warunki meteorologiczne w przyziemnej warstwie powietrza wykorzystywane do prognozy zagrożeń chemicznych i biologicznych:

- wiatr północno-zachodni o prędkości 5-7 m/s,
- temperatura powietrza w dzień 20 st. C, w nocy 10 st. C,
- temperatura gleby 15 st. C.

### IV PRACA DO WYKONANIA

1. Zapoznać się z informacjami zawartymi w załączeniu nr 1.
2. Przygotować do pracy mapy, na które nanieść niezbędne informacje.
3. Przystudiować Metodykę oceny sytuacji po uwolnieniu TSP 4437/R

SPRAWDZIŁ

/-/ płk dr inż. Paweł CIEŚLAR

OPRACOWAŁ

/-/ ppłk dr Jarosław SOLARZ

## OPIS STANÓW ZAGROŻENIA OD BMR

### 1. STAN ZAGROŻENIA: POZIOM 0 - ŻADEN

- a. PRAWDOPODOBIENSTWO ATAKU: POMIJAŁNIE NISKIE
- b. DEFINICJA: ocenia się, że przeciwnik nie posiada żadnych możliwości użycia BMR w sposób ofensywny.
- c. OZNAKI: brak jakichkolwiek oznak świadczących o możliwościach przeciwnika w tym zakresie.
- d. ZALECANE PRZECIWDZIAŁANIE:
  - (1) Zakończyć standardowe szkolenie w zakresie OPBMR, a zwłaszcza posługiwania się ISOPS.
  - (2) Zapewnić niezbędne minimum sprawności sprzętu ochrony przed skażeniami – prowadzić standardową obsługę i przeglądy.

### 2. STAN ZAGROŻENIA: POZIOM 1 - NISKI

- a. PRAWDOPODOBIENSTWO ATAKU: ATAK MOŻLIWY
- b. DEFINICJA: Przeciwnik posiada możliwość stosowania BMR w sposób ofensywny, lecz nie ma żadnych przesłanek, że w ciągu najbliższych 12h przejdzie do takich działań.
- c. OZNAKI:
  - (1) Brak oznak przygotowywania się do działań z użyciem BMR.
  - (2) Amunicja specjalna pozostaje w miejscach jej stałego przechowywania lub nie stwierdzono jej dowozu na stanowiska ogniowe.
- d. ZALECANE PRZECIWDZIAŁANIE:
  - (1) Zakończyć treningi doskonalące z zakresu OPBMAR. Całe stany osobowe są dobrze wyszkolone z zakresu posługiwania się ISOPS.
  - (2) Zakończyć treningi doskonalące w zespołach OPChem pododdziałów. Wszystkie zespoły są dobrze wyszkolone.
  - (3) Upewnić się, że sprzęt zespołów OPChem jest sprawny i gotowy do użycia.
  - (4) Przeprowadzić treningi doskonalące dla kadry dowódczej pododdziałów w sprawnym osiągnięciu gotowości do działania w warunkach skażeń oraz odtwarzania zdolności bojowej po wyjściu ze strefy skażonej.

- (5) Upewnić się, że pododdziały odbyły szkolenie OPChem we wszystkich rodzajach działań bojowych.
- (6) Upewnić się, że każdy żołnierz otrzymał indywidualne wyposażenie przeciwochemiczne, a sprzęt ten został odpowiednio sprawdzony.
- (7) Wyznaczyć miejsca prowadzenia zabiegów specjalnych, punkty czerpania wody, określić zagrożenie dla ludności cywilnej w obszarze odpowiedzialności.
- (8) Złożyć zapotrzebowania na siły i środki z GN państwa gospodarza (jeżeli jest to konieczne).
- (9) Opracować plany wyposażania w schrony i okrycia oraz jednorazowe pokrycia na pojazdy, sprzęt i stan osobowy.
- (10) Wyznaczyć miejsca dyslokacji schronów z UFW dla stanu osobowego.
- (11) Dokonać sprawdzenia UFW pojazdów i schronów.
- (12) Uruchomić system ostrzegania i alarmowania o skażeniach.
- (13) Podległe dowództwa uruchomią działanie sieci posterunków obserwacyjnych.

### **3. STAN ZAGROŻENIA: POZIOM 2 - ŚREDNI**

a. PRAWDOPODOBIENSTWO ATAKU: PRAWDOPODOBNY

b. DEFINICJA: Przeciwnik posiada możliwości użycia BMR a jego wojska są przygotowane i przeszkolone do działania w warunkach skażeń. Istnieją silne przesłanki, że przeciwnik przejdzie do działań z użyciem BMR w najbliższej przyszłości w obszarze odpowiedzialności jednostki lub BMR była już użyta na innym obszarze.

c. OZNAKI:

- (1) Oficjalne ostrzeżenie o zamiarze użycia BMR, ze strony przeciwnika bądź pogrożki w mediach o takowych zamiarach.
- (2) Amunicja specjalna została dowieziona na SO bądź do pierwszorzutowych jednostek.
- (3) Cały stan osobowy jednostek przeciwnika został wyposażony w ISOPS i nosi je stale przy sobie.
- (4) Zaobserwowano elementy rozpoznawcze przeciwnika rozmieszczone w konwencjonalny sposób.
- (5) Pododdziały likwidacji skażeń przeciwnika zostały wykryte w ugrupowaniu oddziałów będących w styczności.
- (6) Wykryto, że przeciwnik stosuje radary meteorologiczne w połączeniu z systemami raketowymi ziemia - ziemia.
- (7) Przeciwnik stosuje BMR poza obszarem odpowiedzialności jednostki.

d. ZALECANE PRZECIWDZIAŁANIE JEDNOSTEK WOJSKOWYCH:

- (1) Powiadomić cały stan osobowy o wzroście zagrożenia.
- (2) Włączyć sygnalizatory skażeń.
- (3) Rozpocząć (okresowe, w wybranych rejonach, stałe) prowadzenie monitorowania i rozpoznania skażeń na wybranych kierunkach.
- (4) Przeprowadzić w pododdziałach próbne alarmy o skażeniach oraz sprawdzić działanie automatycznych sygnalizatorów skażeń wozów bojowych i schronów.
- (5) Przeprowadzić w pododdziałach ćwiczenia w prowadzeniu zabiegów specjalnych w pełnym wymiarze.
- (6) Zabezpieczyć pojazdy, wyposażenie i środki materiałowe w jak największym zakresie.
- (7) Ująć w planach rozpoznania ogólnowojskowego prowadzenie rsk przez specjalistyczne pojazdy rsk.
- (8) Rozmieścić zbiorowe środki ochrony przed skażeniami. Przeprowadzić treningi procedur wchodzenia i wychodzenia z takich budowli.
- (9) Wydać antidotum przeciwko FOST.
- (10) Rozesłać ostrzeżenie: "być w gotowości do zażycia tabletek ochronnych"; jednakże ostateczna decyzja będzie należała TYLKO do dowódcy!

4. STAN ZAGROŻENIA: POZIOM 3 - WYSOKI

4a.

a. PRAWDOPODOBIENSTWO ATAKU: NIEUCHRONNE

b. DEFINICJA: Istnieją silne przesłanki o zbliżającym się ataku BMR na obszar odpowiedzialności jednostki.

c. OZNAKI:

- (1) BMR była już stosowana w obszarze jednostki podczas tej operacji. Nie ma skażeń w obszarze odpowiedzialności jednostki.
- (2) Atak BMR jest właśnie prowadzony na obszar jednostki.
- (3) Zanotowano rozsyłanie ostrzeżeń o wykonywaniu uderzeń BMR wśród wojsk przeciwnika.

d. ZALECANE PRZECIWDZIAŁANIE JEDNOSTEK WOJSKOWYCH:

- (1) Poinformować stany osobowe o wzroście zagrożenia.
- (2) Wprowadzić dyscyplinę poruszania się.

- (3) Upewnić się że wyposażenie i środki materiałowe pozostają właściwie zabezpieczone, w takim stopniu jak to tylko możliwe.
- (4) Rozpocząć ciągłą detekcję skażeń.
- (5) Cały stan osobowy, jeśli to tylko możliwe winien znajdować się w ZSOPS.

**4b.**

a. PRAWDOPODOBIENSTWO ATAKU: WŁAŚNIE NASTĄPIŁ

b. DEFINICJA: Wystąpiły skażenia w obszarze odpowiedzialności jednostki.

c. OZNAKI: NIE DOTYCZY

d. ZALECANE PRZECIWDZIAŁANIE JEDNOSTEK WOJSKOWYCH:

- (1) Określić granice skażeń w obszarach odpowiedzialności oddziałów.
- (2) Upewnić się, że wszystkie meldunki o skażeniach są przekazywane do centrum kierowania obroną przed bronią masowego rażenia jednostki.
- (3) Upewnić się, że skażone drogi, drogi obejścia i odkażone odcinki dróg są oznakowane.
- (4) Meldować współrzędne oraz dokładne wymiary rozpoznanych rejonów w celu określenia dróg i rejonów czystych.
- (5) Prowadzić okresowe monitorowanie skażonych rejonów i nieskażonych dróg w celu ustalenia aktualnej sytuacji skażeń.
- (6) Koordynować zmiany wprowadzane w układzie dróg zaopatrywania i dowozu.
- (7) Przeprowadzić odkażanie terenu jeśli wymaga tego sytuacja.

## **SYTUACJA ŁĄCZNOŚCI**

### **I. SYTUACJA OGÓLNA**

1. Na obszarze operacji obronnej siły OC i organów stacjonarnego systemu łączności sił zbrojnych (zgodnie z planem działania w sytuacjach kryzysowych) uruchomiły, wzmocniły lub przygotowały stacjonarne węzły i linie bazowej sieci łączności. Zachowana jest pełna sprawność stacjonarnego systemu łączności. Prowadzone jest szkolenie personelu obiektów cywilnych i sprawdzanie funkcjonowania relacji.
2. Łączność brygady z przełożonym funkcjonuje głównie w oparciu o stacjonarną sieć łączności. Łączność z podwładnymi utrzymywana jest w systemie stacjonarnym i sieci publicznej wydzielonej do łączności na potrzeby wojsk.

WŁ SD 7 DZ MSD - LEGIONOWO (DD 9406)

WŁ TSD 7 DZ – DREWNICA (EC 0694)

3. Pododdziały batalionu dowodzenia zakończyły uzupełnianie zapasów i realizują szkolenie zgrywające zgodnie z planem osiągania pełnej gotowości bojowej.
4. Stan pododdziałów batalionu dowodzenia:
  - osobowy 97%;
  - sprzętu łączności i informatyki 100%.

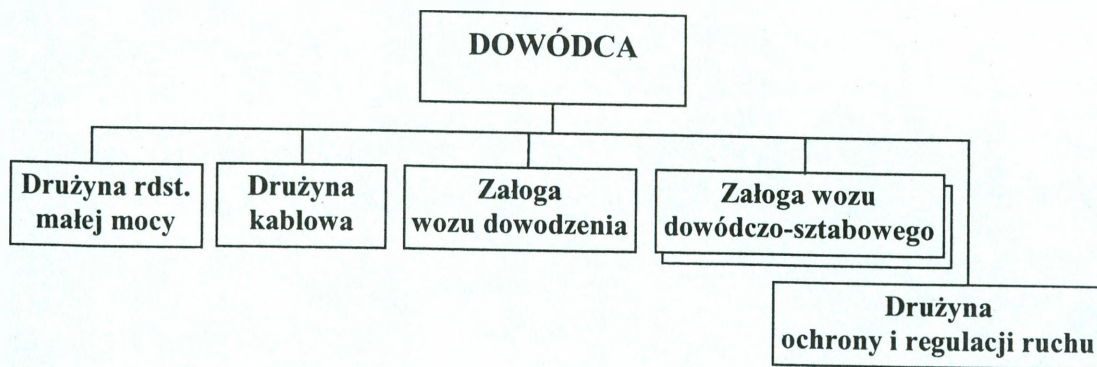
### **II. SYTUACJA SZCZEGÓLOWA**

1. Pododdziały łączności batalionu dowodzenia zapewniają dowództwu 73 BPanc łączność w MSD poprzez wsparcie środkami mobilnymi sieci stacjonarnej.
2. Kompania łączności rozwinęła i utrzymuje następujące relacje radioliniowe:
  - WŁ SD 73 BPanc w MSD BŁONIE (DC7482) - WŁ SD 71 BZ w MSD SOCHACZEW (DC4886)
  - WŁ SD 73 BPanc w MSD BŁONIE (DC7482) – GWŁ BŁONIE (DC4886)
  - WŁ SD 73 BPanc w MSD BŁONIE (DC7482) – PWS IZABELIN (DC8892)
3. Wykaz wykorzystywanych relacji łączności dla 73 BPanc przedstawiono w tab.3.
4. 73 BPanc funkcjonuje w S/R ZKMRJ przełożonego (7 DZ typu KF) oraz własnej UKF. Zasady funkcjonowania sieci opierają się minimalnej pracy środków radiowych na nadawanie.

5. Poczta polowa jest wykorzystywana na ogólnych zasadach w relacjach wewnętrznych oraz z GWŁ BŁONIE

### III. DANE DODATKOWE

1. Ponadto 73 BPanc otrzymała wzmocnienie:
  - 1 radiostacja śr. mocy RF-5000 do wykorzystania w S/R dowodzenia 7 DZ,
  - 2 aparatownie RWŁC-10/T do wykorzystania w systemie łączności 73 BPanc.
2. Warunki meteorologiczne jak w czasie trwania ćwiczenia.
3. W ćwiczeniu przyjąć strukturę pldow bz / bcz przedstawioną na rys. 1. oraz wyposażenie z tabeli 1.
4. W ćwiczeniu przyjąć strukturę 73 bdown przedstawioną na rys. 2. oraz wyposażenie z tabeli 2.



Rys. 1. Struktura organizacyjna plutonu dowodzenia bz/bcz

Wyszczególnienie	Razem
Wóz dowodzenia (RF-5200, RRC-9500)	1
Wóz dowódczo-sztabowy (3 x RRC-9500, RF-5200)	2
Radiostacja UKF małej mocy (przenośna – TRC-9200)	5
Polowy aparat telefoniczny	12
PKL 1x2	16 km
Samochód terenowy	2
Namiot pracy	2
S -1	2

Tab. 1. Podstawowe wyposażenie plutonu dowodzenia bz/bcz

Tabela 2. Podstawowe wyposażenie pododdziałów łączności bdow 73 BPanc

Lp.	Pododdziały	Rodzaj sprzętu	Ilość	Uwagi	
1	kompania łączności	1 pl. łączności	rdst. KF śm	1	RF-5000
		rdst. UKF mm	5	RRC-9200	
		aparatownia węzłowa	1	RWŁC-10/T	
		wóz kablowy	1		
		sprzęt informatyczny*	1		
		stacja zasilania	1		
		WD**	2		
		WDSz**	7		
2	2 pl. łączności	rdst. UKF mm	5	RRC-9200	
		aparatownia węzłowa	1	RWŁC-10/T	
		wóz kablowy	1		
		sprzęt informatyczny*	1		
		stacja zasilania	1		
		WD**	1		
		WDSz**	4		
3	pluton kablowy	Wóz kablowy	6		
4	pluton poczty polowej	Ekspedycja pocztowa (EP)	1	RRC-9200	
		samochód osob. terenowy (motocykl)	2		
5	załoga stacji szyfrowej	Stacja szyfrowa	1		
6	załoga stacji analizy skażeń	Stacja analizy skażeń	1		

\* Sprzęt informatyczny obejmuje: 4 x LANBOX, kabel typu PKS 2x2x0,34 – 3km, kabel typu PKS – COTS – 3 km, komputer pokładowy - 5 szt., router CISCO – 1 szt., zasilacz 2 kVA – 2 szt., moduł SKE – 5 szt., adaptor AD –CTOS-ST – 5 szt., samochód ciężarowo-terenowy - 1 szt.

\*\* - wyposażenie w radiostacje: 1x RF-5200, 3 x RRC-9500

Tabela 3. Wykaz stacjonarnych i mobilnych węzłów oraz relacji łączności wykorzystywanych przez 73 BPanc.

<b>Nr kierunku</b>	<b>Skąd</b>	<b>Dokąd</b>	<b>Relacja</b>		<b>Uwagi</b>
0724712	<b>MSD SOCHACZEW DC4886</b>	<b>MSD BŁONIE DC7482</b>	<b>WŁ SD 71 BZ</b>	<b>WŁ SD 73 BPanc</b>	R-432
0771213	<b>MSD BŁONIE DC7482</b>	<b>GWŁ BŁONIE DC7482</b>	<b>WŁ SD 73 BPanc</b>	<b>GWŁ BŁONIE</b>	R-432
0771711	<b>BŁONIE DC7482</b>	<b>PWS IZABELIN DC8892</b>	<b>WŁ SD 73 BPanc</b>	<b>PWS IZABELIN</b>	R-432

5. Praca do wykonania:

- a) Pobrać i skleić mapy, na które nanieść niezbędne informacje.
- b) Przygotować się do pracy zgodnie z wytycznymi otrzymanymi od prowadzących instruktaż do zajęć.
- c) Sprawdzić urządzenia systemu łączności na zajmowanych stanowiskach.

SPRAWDZIŁ:

/-/ płk Józef Janczak

OPRACOWAŁ:

/-/ mjr Piotr Daniluk

## SYTUACJA WOJSK OBRONY TERYTORIALNEJ

### I.

#### SYTUACJA OGÓLNA

1. MAZURIA mobilizuje część sił zbrojnych i przystępuje do ich operacyjnego rozwinięcia w strefie nadgranicznej. Stwierdzono rozmieszczanie sił i środków rozpoznania i działań psychologicznych wzdłuż granicy. Odnotowano incydenty graniczne – naruszenie przestrzeni powietrznej WARSOWII przez samoloty rozpoznawcze i samoloty cywilne oraz próby przekraczania granicy przez kilku-, kilkunastu osobowe grupy obywateli MAZURII. Straż graniczna donosi o wzmożonym ruchu wojsk i ewakuacji ludności z miejscowości nadgranicznych oraz prowadzeniu prac fortyfikacyjnych po stronie MAZURII.
2. W WARSOWII zakończono mobilizację terytorialnych organów dowodzenia. Aktualizowane są plany działania WSzW i RKOT w czasie kryzysu i wojny oraz wprowadzane są niezbędne korekty. Część jednostek OT województwa mazowieckiego wspólnie ze strażą graniczną osłania północną granicę państwa. Pozostałe siły OT kończą mobilizacyjne rozwinięcie i przystępują do organizacji działań w wyznaczonych rejonach odpowiedzialności oraz wsparcia władz cywilnych i społeczności lokalnych – zgodnie z wcześniej opracowywanymi planami i uzgodnieniami z władzami cywilnymi.

### II.

#### SYTUACJA SZCZEGÓŁOWA

1. W instytucjach i jednostkach wojskowych garnizonów na obszarze województwa mazowieckiego stwierdzono przypadki penetracji obiektów przez osoby postronne oraz próby pozyskiwania dokumentów.

Według informacji delegatury ABW w składzie grup cywilnych przekraczających nielegalnie granicę państwową mogą znajdować się żołnierze jednostek specjalnych MAZURII.

W ostatnim tygodniu odnotowano jedenaście napadów lub rozbojów na żołnierzach w powiatach: mławskim i ostrołęckim. W związku z tymi zdarzeniami wzmocniono ochronę obiektów wojskowych – szczególnie magazynów uzbrojenia i materiałów wybuchowych.

2. Wojewódzki Sztab Wojskowy WARSZAWA, po zmobilizacyjnym rozwinięciu, w MSD przystąpił do aktualizacji dokumentacji planistycznej i rozwinięcia terytorialnego systemu rozpoznania. Siłami czterech zmobilizowanych batalionów OT wzmocniono osłonę granicy państwowej:

10 bOT osłania granicę na odcinku OKALEWO, BEŁK i przygotowuje do działań rejon odpowiedzialności OKALEWO, wzdłuż granicy państwa, BEŁK, wył. LUBOWIDZ;

11 bOT osłania granicę na odcinku BEŁK, ZABOROWO i przygotowuje do działań rejon odpowiedzialności wył. MŁAWA, NIEGOCIN, OSADA;

21 bOT osłania granicę na odcinku ŁYSE – do NARWI i przygotowuje do działań rejon odpowiedzialności ŁYSE, wzdłuż granicy do NARWI, wył. OSTROŁĘKA, ZAWADY;

22 bOT osłania granicę na odcinku ZABOROWO, ŁYSE i przygotowuje do działań rejon odpowiedzialności ZABOROWO, wzdłuż granicy państwa, ŁYSE, DZIERZGOWO;

13 bOT przygotowuje rejon odpowiedzialności do działań nieregularnych i organizuje obronę na podejściach do m. PRZASNYSZ;

14 bOT – odwód szefa WSzW Warszawa – kończy mobilizacyjne rozwinięcie w MSD SIERPC;

100 boo dyslokowany w m. PUŁTUSK i 200 boo w m. NOWY DWÓR MAZOWIECKI przejmują pod ochronę mosty na WIŚLE i NARWII oraz obiekty gospodarki narodowej – ważne dla obronności państwa.

Rozwinięta przy WSzW 5. Wojskowa Komenda Transportowa po uzupełnieniu do etatu „W” – w gotowości do zapewnienia siłami 5. krr regulacji ruchu na drogach wydzielonych dla wojsk.

Ze składu WSzW wydzielono GO na SD 7 DZ do pośredniczenia i koordynacji działań sił OT i układu pozamilitarnego na rzecz wojsk dywizji.

3. Rejonowa Komenda OT CIECHANÓW siłami 15 i 17 bOT (MŁAWA) organizuje obronę terytorialną powiatu we współdziałaniu z pozamilitarnymi ogniwami obronnymi.

15 i 17 bOT od 12 24 00 CZER przechodzi w podporządkowanie 71 BZ.

Rejonowa Komenda OT PUŁTUSK siłami 16 bOT organizuje obronę terytorialną powiatu we współdziałaniu z pozamilitarnymi ogniwami obronnymi.

16 bOT od 12 24 00 CZER przechodzi w podporządkowanie 72 BZ „L”.

Rejonowi komendanci OT wyznaczyli oficerów łącznikowych na SD brygad. Czas i miejsce przybycia oficerów łącznikowych ustalą dowódcy brygad po uzgodnieniu z komendantami RKOT.

4. KG OSTROŁĘKA siłami 12 bOT przygotowuje obronę miasta i rejon odpowiedzialności do prowadzenia działań nieregularnych.

### III.

#### DANE DODATKOWE

1. Struktura organizacyjna i wyposażenie bOT – załącznik 1.
2. Zapotrzebowanie na świadczenia układu pozamilitarnego na rzecz wojsk składać za pośrednictwem oficerów łącznikowych wg wzoru zamieszczonego w załączniku 2.

### IV.

#### PRACA DO WYKONANIA

1. Przystudiować założenia i wrysować położenie wojsk OT na mapy robocze.
2. Nawiązać łączność z RKOT (71 BZ – RKOT CIECHANÓW, 72 BZ „L” – RKOT PULTUSK).
3. Uzgodnić z GO WSzW WARSZAWA regulację ruchu na drogach marszu brygady.
4. Być w gotowości do zreferowania:
  - zakresu wsparcia jednostek OT na rzecz brygady;
  - sposobu wykorzystania przydzielonych sił OT;
  - zakresu, terminów i procedur współdziałania z terytorialnymi organami dowodzenia i ogniwami pozamilitarnymi;
  - koncepcji wykorzystania stacjonarnej infrastruktury i zgłoszenia zapotrzebowania na świadczenia osobiste i rzeczowe;
  - koncepcji uzgodnienia z władzami lokalnymi przedsięwzięć dotyczących ochrony ludności i mienia w rejonach przewidywanych walk.

**SPRAWDZIŁ**

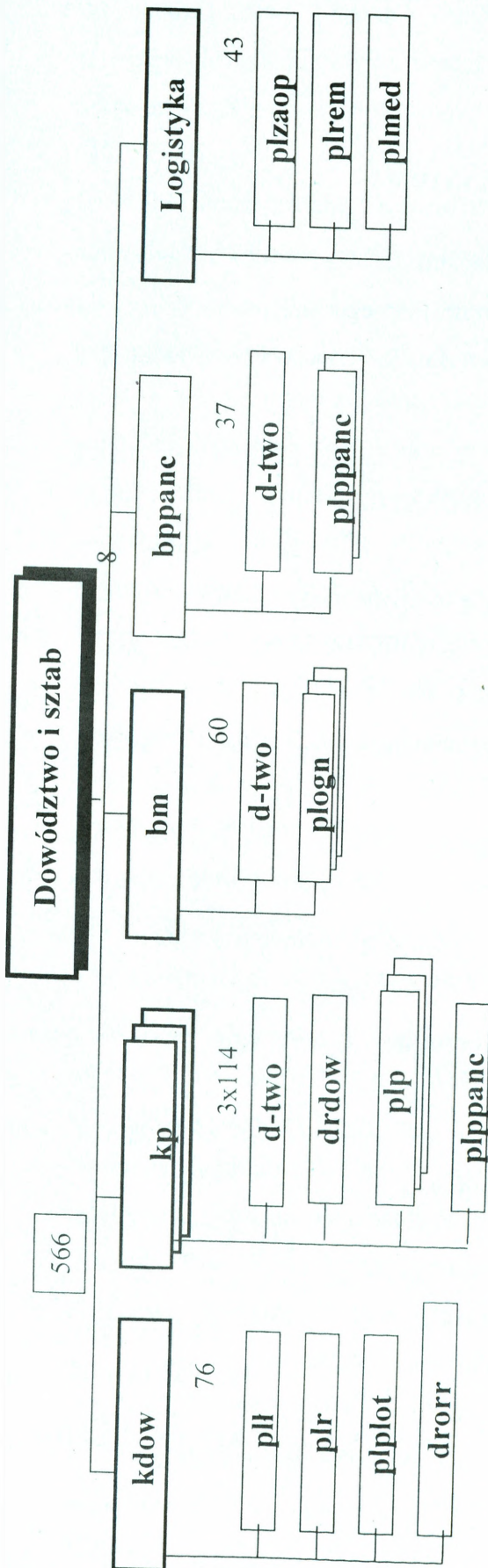
płk dr hab. Józef MARCZAK

**OPRACOWAŁ**

ppłk dypl. Krzysztof GAŚIOREK

# BATALION OT (bOT)

Załącznik 1



Zestawienie osobowe i sprzętowe batalionu obrony terytorialnej (bOT)

	D-ctwo i sztab	kdow	kp (3)	bm	bppanc	Logistyka	Ogółem
Stan osobowy	8	76	114	60	37	43	566
Moździerze M-82				9			9
ppk			4		6		18
PKM-2 (ZU-23-2)		2					2
S-2		4					4
Motocykle		8					8
WD		1					1
Kuchnia			1				1
Sam.cięż.-teren.		6	12	10		6	9
Sam.osob.-teren.		6	1	1	5	9	66
Sam.specjalne					1		11
					1	6	7

## Zapotrzebowanie na świadczenia osobiste i rzeczowe

**ĆWICZEBNE**  
(po wypełnieniu)  
Egz. Nr

„Wzór”

.....  
Pieczęć jednostki wojskowej

**Z A P O T R Z E B O W A N I E**  
**NA ŚWIADCZENIA OSOBISTE I DORAŻNE ŚWIADCZENIA RZECZOWE**

Lp.	Nazwa jednostki wojskowej (organizacyjnej) na rzecz której świadczenie będzie wykonywane	Świadczenia osobiste						Dorażne świadczenia rzeczowe				Uwagi
		Liczba osób oraz dane o ich kwalifikacjach	Rodzaj i zakres wykonywanych prac	Miejsce wykonywania świadczenia i czas ich trwania	Osoba na którą proponuje się nałożenie obowiązku wykonania świadczenia	Termin realizacji świadczeń i miejsce stawienia	Rodzaj i liczba przedmiotów świadczeń (środki transportowe, maszyny, tereny, obiekty itp.)	Przeznaczenie przedmiotów świadczeń i czas ich użytkowania	Nazwa miejscowości (zakładu pracy) z terenu której nastąpi wykonanie świadczenia (nazwisko i imię)	Miejsce i termin udostępnienia przedmiotu świadczenia (realizacji świadczenia)		
1	2	3	4	5	6	7	8	9	10	11	12	

.....  
(dowódca JW)

## SYTUACJA LOGISTYCZNA

### I. SYTUACJA OGÓLNA

73 BPanc w MSD BŁONIE (DC7482), po zakończeniu mobilizacyjnego rozwinięcia, zakończyła szkolenie zgrywające pododdziałów.

Batalion logistyczny 73 BPanc ukompletowany w stanie osobowym w 97%, w sprzęt w 94%.

### II. SYTUACJA SZCZEGÓŁOWA

1. Pododdziały zaopatrzenia kompanii logistycznych bat., dyw., i pododdziały logistyczne samodzielnych pododdziałów brygady posiadają pełne zapasy taktyczne ŚBiM. W 73blog kzaop posiada na transporcie 100% zapasów taktycznych brygady. Szczegółowy stan zapasów ŚBiM w 73 BPanc przedstawia zał. nr 2.
2. Pododdziały techniczne kompanii logistycznych bat., dyw., i pododdziały logistyczne samodzielnych pododdziałów brygady realizują przedsięwzięcia z zakresu zabezpieczenia technicznego, wykorzystując etatowe środki. Kompania remontowa 73 blog wykonuje remonty I<sup>0</sup> w PSO. Pododdziały remontowe posiadają pełne zestawy remontowe. Stan sprzętu i szczegółową sytuację techniczną podstawowego UiSW w 73 BPanc przedstawia zał. nr 3.
3. Pododdziały medyczne kompanii logistycznych bat., dyw., i samodzielnych pododdziałów brygady realizują zadania zabezpieczenia medycznego. Stan sanitarno – higieniczny pododdziałów brygady jest pomyślny. Stan zapasów materiałów medycznych umożliwia udzielanie pomocy medycznej na szczeblu brygady przez 8 dni walki (bat., dyw. – 4 dni, kmed – 4 dni. Zestawienie stanu osobowego i sytuacji medyczną w pododdziałach 73 BPanc przedstawia zał. nr 4.

### III. DANE DODATKOWE

1. Rozkaz operacyjny dowódca 73 BPanc otrzyma 110830CZE03.
2. Warunki meteorologiczne – jak w czasie trwania ćwiczenia.

### IV. PRACA DO WYKONANIA

1. Nanieść na mapę niezbędne informacje wynikające z RO Nr 1 7 DZ.
2. Dokonać oceny sytuacji logistycznej w pododdziałach 73 BPanc.

#### Załączniki

1. Urzutowanie zapasów ŚBiM przyjęte w ćwiczeniu.
2. Stan zapasów środków bojowych i materiałowych 73 BPanc na 110800CZE03.
3. Stan techniczny podstawowego uzbrojenia i sprzętu wojskowego 73 BPanc na 110800CZE03.
4. Zestawienie stanu osobowego i sytuacji medyczną w pododdziałach 73 BPanc na 110800CZE03.

**SPRAWDZIŁ:**

płk dr Zdzisław **KURASIŃSKI**

**OPRACOWAŁ:**

kpt. dypl. Witold **SŁOMIANY**

## Urzutowanie zapasów ŚBiM

WYSZCZEGÓLNIENIE	TAKTYCZNE				
	przy sprzęcie /żołnie./	na transp. batal.	na transp. oddział.	na transp. ZT	RAZEM
<b>Amunicja</b>					
- strzelecka	0,5	0,4	0,2	0,4	1,5
- granaty	0,6	0,5	0,2	0,1	1,5
- artyleryjska	1,0	0,6	0,6	0,6	2,8
- moździerzowa	1,0	0,6	0,6	0,6	2,8
- ppanc	0,2	0,2	0,2	0,2	0,8
- raketowa	0,66	0,34	0,66	0,34	2,0
- czołgowa	1,0	0,1	0,1	0,2	1,4
- plot	1,0	-	0,2	0,3	1,5
- ppk	0,5	0,3	0,2	0,4	1,4
- ppk /na wozach /	1,0	0,2	0,2	0,2	1,6
- ppk /na śmigł/	1,0	-	0,25	-	1,25
<b>Środki minersko-zaporowe /dni/</b>	-	2	2	2	6
Techniczne środki materiałowe	-	7	7	7	-
/dni wg możliwości remontowych /					
<b>MPS</b>					
- do techniki naziemnej	4,0*	1,0	1,0*	1,0*	7,0*
- do statków powietrznych	1,0		6,0	-	7,0
- agregaty	poj. ukł.		do 5 jn.	1,0	7,0
<b>Żywność /rdz/</b>	1	3	1	1	6
<b>Umundurowanie</b> / % stanu osobowego / kpl./	1	-	10%	5%	15%
<b>Mat. sanitarne</b>					
- wyp. ind. żoł. / % stanu osob./	1 kpl.	30%	10%	10%	50%
- wg możliwości udzielania pomocy med. / dni/	-	4	4	4	-

## Stan zapasów taktycznych ŚBiM w 73 BPanc

Rodzaj zaopatrzenia	jk	73	731	732	733	734	73	73	73	73	73	73	73 blog transport
		bdow	bez	bez	bez	bz	das	daplot	kr	ksap	blog		
1	2	3	4	6	7		8	9	12	13	14	15	
<b>A. Amunicja</b>													
- strzelecka	jo	0,9	0,9	0,9	0,9	0,9	0,9	0,9	0,9	0,9	0,9	0,9	0,2
- strzelecka pokł.	jo	0,9	0,9	0,9	0,9	0,9	0,9	0,9	0,9	0,9	0,9	0,9	0,2
- granaty	jo	1,1	1,1	1,1	1,1	1,1	1,1	1,1	1,1	1,1	1,1	1,1	0,2
- moździerzowa	jo	-	-	-	-	1,6	-	-	-	-	-	-	0,6
- artyleryjska	jo	-	-	-	-	-	1,6	-	-	-	-	-	0,6
- artyleryjska ppanc	jo	-	-	-	-	-	-	-	-	-	-	-	0,2
- raketowa	jo	-	-	-	-	-	-	-	-	-	-	-	-
- czolgowo/BWP	jo	-	1,1	1,1	1,1	1,1	-	-	1,0	-	-	-	0,1/0,1
- przeciwlotnicza	jo	-	-	-	-	-	-	1,0	-	-	-	-	0,2
- ppk	jo	-	-	-	-	-	-	-	-	-	-	-	0,2
- ppk na smigł.	jo	-	-	-	-	-	-	-	-	-	-	-	-
- plot.poc.rak.	jo	-	-	-	-	-	-	1,0	-	-	-	-	-
<b>D. Paliwa płynne</b>													
- BS	jn	5,0	5,0	5,0	5,0	5,0	5,0	5,0	5,0	5,0	5,0	5,0	1,0
- On <sub>pk</sub>	jn	5,0	5,0	5,0	5,0	5,0	5,0	5,0	5,0	5,0	5,0	5,0	1,0
- On <sub>pg</sub>	jn	5,0	5,0	5,0	5,0	5,0	5,0	5,0	5,0	5,0	5,0	5,0	1,0

UWAGA!

\* Ilości śr. inż.-sap przydzielono na wykonanie zadania, zostaną dostarczone w dwóch etapach 12-13CZE03 zgodnie z Anekssem pkt 2. a (e)  
 \*\* Dla potrzeb ćwiczenia nie opracowano

**STAN TECHNICZNY  
PODSTAWOWEGO UZBROJENIA I SPRZĘTU WOJSKOWEGO 73 BPanc  
110800CZE03**

Pododdział	Rodzaj sprzętu	Ilość sprzętu	Wymaga remontu					SB	Sprawny 110800CZE03
			PT	1 st	2 st	3 st	4 st		
Razem 73 BPanc	Czołgi	117	1	4					112
	BWP	40	2						38
	BRDM	27	2	1					24
	RWŁC	3							3
	Wozy dowodzenia	14		1					13
	ZSU-23-4	4	1						3
	ZU-23-2	8	1						7
	Haubica 2S1	24		1					23
	Moździerze	6							6
	Most SMT-1	4							4
	BAT	2							2
	BLG	2							2
	WZT	10	1						9
	WPT „Mors”	4		2					2
	Ciagniki kołowe	23	1						22
	Cysterny paliwowe	32		1					30
Samochody	550	14	7					529	
731 bcz	Czołgi	39	1	1					37
	Wozy dowodzenia	1							1
	samochody	33	1						32
732 bcz	Czołgi	39		2					37
	Wozy dowodzenia	1							1
	samochody	33		1					32
733 bcz	Czołgi	39		1					38
	Wozy dowodzenia	1							1
	samochody	33	2	1					30
734 bz	BWP	40	2						38
	Wozy dowodzenia	1							1
	Moździerze	6							6
	Ciagniki kołowe	7	1						6
	samochody	44	1	1					42
73 bdow	RWŁC	3	1						2
	Wozy dowodzenia	10		1					9
	Samochody	52	2	1					49
73 das	Haubica 2S1	24		1					23
	samochody	41	2						39
73 daplot	ZSU-23-4	4	1						3
	ZU-23-2	8	1						77
	Samochody	25	1	1					23
pozostałe	BRDM	18	2	1					15
	Most SMT-1	4							4
	BAT	2							2
	BLG	2							2
	Samochody	56	2	1					53
73 blog	WPT „Mors”	4		2					2
	WZT	6	1						5
	Cysterny paliwowe	15		1					14
	samochody	234	3	1					230

**ZESTAWIENIE STANU OSOBOWEGO  
I SYTUACJA MEDYCZNA 73 BPanc  
110800CZE03**

Pododdział	Ilość ludzi	Sytuacja medyczna		Zdatnych do walki 110800CZE03
		Ranni i chorzy	Wymaga ewakuacji	
<b>Razem 73 BPanc</b>	<b>3254</b>	<b>43</b>	<b>14</b>	<b>3211</b>
731 bcz	265	5	2	260
732 bcz	265	3		262
733 bcz	265	2		263
734 bz	583	4	1	579
73 bdow	370	3	3	363
73 das	404	7	2	397
73 daplot	258	3	3	255
pozostałe	420	9	1	411
73 blog	424	10	2	414

## SYTUACJA MOBILIZACYJNO-UZUPEŁNIENIOWA

### 1. MAZURIA

Wobec niekorzystnego rozwoju sytuacji polityczno-militarnej MAZURIA w maju i początku czerwca 2003 r. prowadzi skrytą mobilizację wojsk operacyjnych i przebazowuje siły powietrzne na lotniska zapasowe. Rozpoczęto również skryte działania związane z mobilizacją gospodarki narodowej i przestawieniem jej na potrzeby wojenne. Wzdłuż granicy rozpoczęły działania siły i środki rozpoznania RE oraz działań psychologicznych. Powtarzające się incydenty graniczne powodują niepokoje w środowisku cywilnym ludności mieszkającej w terenach nadgranicznych WARSOWII. Następuje przemieszczanie grup dywersyjnych i penetracji przestrzeni powietrznej. Od 10 czerwca systematycznie pod pozorem prac remontowych zamykane są przejścia graniczne. Próby pertraktacji ze strony WARSOWII są torpedowane.

### 2. WARSOWIA

Wobec niesprzyjającej sytuacji polityczno-militarnej na granicy z MAZURIĄ zebrała się Rada Obrony Narodowej WARSOWII, która postulowała rządowi o wystąpienie z wnioskiem do prezydenta WARSOWII o wprowadzeniu na terytorium Stanu wojennego i częściowej mobilizacji Sił Zbrojnych. Prezydent WARSOWII na mocy konstytucji i ustawy o stanie wojennym w dniu 10 maja 2003 r. - wydał rozporządzenie, w którym wprowadził stan wojenny na obszarze kraju i mobilizację wojsk w północnej strefie obszaru WARSOWII. W ogniowach administracji i gospodarki uruchomiono sztaby kryzysowe na szczeblu centralnym, wojewódzkim, powiatowym i gminnym. Rozpoczęto proces mobilizacji gospodarki i realizacji zadań obronnych przez administrację publiczną dla potrzeb sił zbrojnych. Szef Sztabu Generalnego wydał rozkaz do osiągnięcia gotowości do podjęcia działań przez siły wysokiej gotowości i mobilizacji sił o niższej gotowości bojowej.

Wojska „L” WARSOWII, a w tym 7 DZ w składzie trzech brygad - (71 BZ, 72 BZ „L” i 73 BPanc) są w zestawie sił wysokiej gotowości i posiadają ukończenie czasu „P” 65% oraz 70-100% zasadniczego uzbrojenia i sprzętu wojskowego. Dywizja zaliczona jest do jednostek II zestawu i kat. 4. Brygady: 71 BZ i 73 BPanc do 4 kategorii, a 72 BZ „L” jako będąca w strukturach sił reagowania do kategorii 3.

### Wyciąg z zestawienia zadań mobilizacyjnych 7 DZ

Lp	nazwa JW	zestaw kat.	czas mobiliz. "M"	terminy rozp. osiągn. got. "D"	czas osiągn. got. do pod "Z"	got. do podj. działań "N"	miejsce mobiliz.	opowiedz. za mobilizację
1.	Sztab 7 DZ	<u>II</u> 4	5	D - 5	Z 15 do H - 5	10.24.00 06.03 N - 30	MSD	d-ca 1 kz MNC
2.	71 BZ	<u>II</u> 4	10	D - 10	Z 25 do H - 5	10.24.00 06.03 N-30	MSD	d-ca 7 dz

Lp	nazwa JW	zestaw	czas mobiliz. "M"	terminy rozp. osiągnięcia got. "D"	czas osiągnięcia got. do pod "Z"	got. do podjęcia działań "N"	miejsce mobiliz.	opowiad. za mobilizację
		kat.						
3.	72 BZ "L"	II 3	5	D - 3	Z 17 do H - 5	10.24.00 06.03 N-30	MSD	d-ca 7 DZ
4.	73 BPanc	II 4	10	D - 10	Z 28 do H - 3	10.24.00 06.03 N-30	MSD	d-ca 7 DZ
5.	pododdziały dywizyjne 7 pa, 7 pplot, 74 rem. 76 sap, 7 plog, 7 krem, 7 bzap	II 4	10	D - 10	Z 25 do H - 5	10.24.00 06.03 N-30	MSD	d-ca 7 DZ

Według planów operacyjnych i wyciągu z zadań mobilizacyjnych 7 DZ zakończy proces mobilizacyjnego rozwinięcia w D - 10 i przejdzie do szkolenia po mobilizacyjnym rozwinięciu (zgrywaniu bojowym).

Zakończy proces zgrywania bojowego do D-5 wszystkimi pododdziałami 7 DZ i osiągnąć gotowość do podjęcia działań w MSD do godzin 24.00 10 czerwca.

7 DZ po mobilizacyjnym rozwinięciu posiada 95% stopnia ukończenia do etatu czasu "W" i 100% w sprzęcie bojowym oraz 98% w zapasach i środkach transportowych i maszynach uzupełnianych z gospodarki narodowej.

#### Dane do planowania

Wykonać harmonogramy osiągnięcia gotowości do podjęcia działań dla 7 DZ tj. sztabu 7 DZ, 71 BZ, 72, BZ i 73 BPanc oraz pododdziałów dywizyjnych w dwóch wariantach osiągnięcia gotowości do działań w MSD i w ześrodkowanym rejonie wyjściowym w zaplanowanym rejonie wyjściowym po zaplanowaniu czasu na przegrupowanie i czasu przygotowania do działań w rejonie wyjściowym do rozpoczęcia działań bojowych.

#### **Opis załącznika 15 B**

7 DZ rozpoczęła osiągnięcie gotowości do podjęcia działań w trzech etapach:

- 72 BZ „L” z terminem rozpoczęcia osiągnięcia gotowości do podjęcia działań D3 jak jednostka reagowania,
- sztab 7 DZ z terminem osiągnięcia gotowości do podjęcia działań D5,
- 71 BZ, 73 BPanc, jednostki i pododdziały dywizyjne z terminem osiągnięcia gotowości do podjęcia działań D10.

Czas ustalony w zestawieniach zadań mobilizacyjnych dla 7 DZ jest w dwóch normatywach:

- ▶ M5 dla Sztabu 7 DZ i 72 BZ „L”,
- ▶ M10 dla 71 BZ, 73 BPanc i jednostek i pododdziałów dywizyjnych (7 pa, 7 pplot, 7 br, 7 bsap, 7 plog, 7 bŻW, 7 kWE, 7 kchem, 7 bzap).

Czas osiągnięcia gotowości do podjęcia działań (Z) dla jednostek 7 DZ kształtuje się następująco:

- ▶ dla Sztabu 7 DZ – **Z15**
- ▶ dla 72 BZ „L” – **Z17**
- ▶ dla 71 BZ i jednostek i pododdziałów 7 DZ – **Z25**
- ▶ dla 73 BPanc – **Z28**

W zakres czynności osiągania gotowości do podjęcia działań jednostki i pododdziały 7 DZ będą:

- ▶ prowadzić mobilizację,
- ▶ rozkonserwowywać sprzęt i przygotowywać do działań bojowych,
- ▶ pobierać i załadowywać na środki transportu należne zapasy,
- ▶ prowadzić zgrywanie bojowe (szkolenie po mobilizacji).

Termin osiągnięcia gotowości do podjęcia działań (N) dla 7 DZ jest N30 – czas operacyjny 24.000 10 czerwca.

Osiągnięcie gotowości do podjęcia działań może odbywać się w dwu wariantach: w MSD (miejscu stałej dyslokacji) wtedy dolicza się czas na przegrupowanie (P) z rejonu szkolenia. W drugim wariantcie w nakazanym rejonie, wtedy dolicza się czas na przegrupowanie (P) i czas na przygotowanie do działań w rejonie (Pdz).

W czasie prowadzenia działań opóźniających oraz obronnych oddziały i pododdziały 7 DZ poniosły straty w ludziach i sprzęcie bojowym.

Straty liczyć według tabel z załącznika 5.

**SPRAWDZIŁ**

**OPRACOWAŁ**

/-/ płk rez. prof. dr hab. Jan WOJNAROWSKI

ppłk Krzysztof DOROSZ

## Załącznik 1

Z dniem 03 stycznia 2003 Szef Sztabu Generalnego WP rozkazem Nr 1Oper-Mob. wprowadził Dyrektywę o gotowości bojowej i mobilizacyjnej Sił Zbrojnych RP. Dokument powyższy wpłynął w istotnym stopniu na zmiany w Instrukcji o gotowości bojowej Sił Zbrojnych RP i Instrukcji mobilizacyjnej Sił Zbrojnych RP. Dokonano zmian i nowelizacji definicji i wprowadzono nowe terminy.

**Czas mobilizacji (M)** to ustalony w zestawieniu zadań mobilizacyjnych czas mierzony w dobach, w którym jednostki realizują wszystkie przedsięwzięcia związane z mobilizacyjnym rozwinięciem mierzony jest w dobach M1, M2, M3, M5 ..... Czas ten mierzy się od pierwszego dnia określonego w rozkazie lub nakazany sygnałem przedsięwzięć związanych z osiągnięciem gotowości do podjęcia działań.

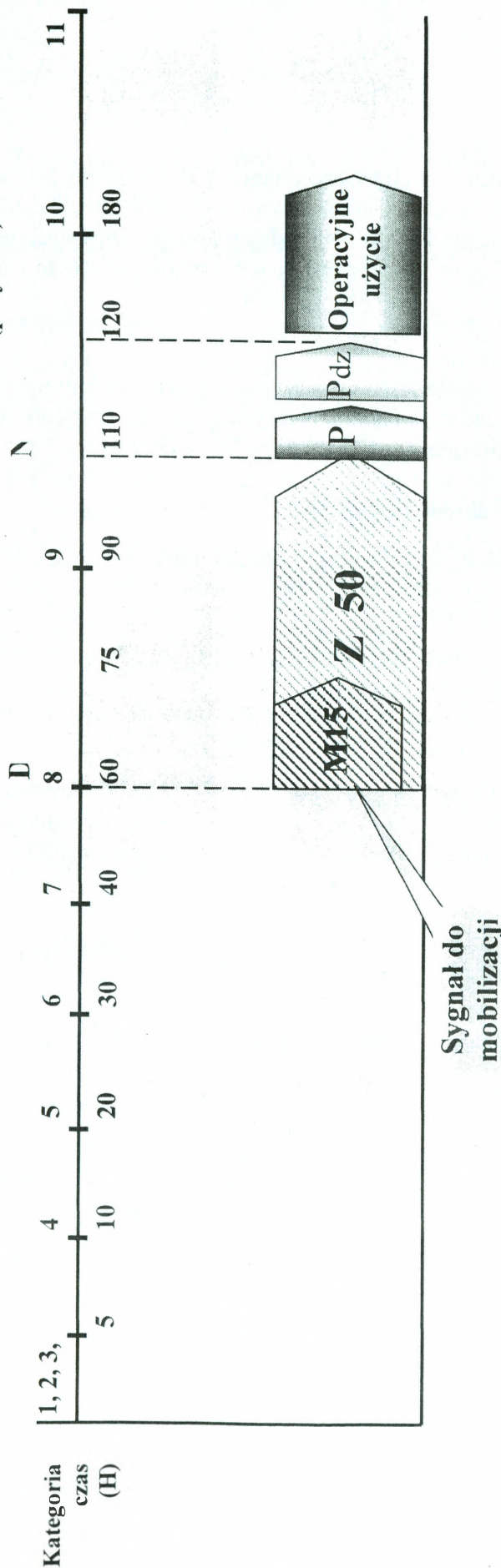
**Termin (dzień) rozpoczęcia osiągania gotowości do podjęcia działań (D)** jest to określony przez Szefa Sztabu Generalnego WP w rozkazie dzień, w którym nakazuje się uruchomienie odpowiedniego do potrzeb zestawu JW. lub jednostki wojskowej.

**Termin (dzień) osiągnięcia gotowości do podjęcia działań (N)** to określony dla jednostki wojskowej dzień, w którym ma ona osiągnąć gotowość do podjęcia działań w MSD lub nakazanym rejonie lub osiągnąć gotowość do przerzutu. Określa się ją w stosunku do terminu rozpoczęcia osiągania gotowości D, np. N10, N20, N25, N30 ....

**Czas osiągania gotowości do podjęcia działań (Z)** ustalony w zestawieniu zadań mobilizacyjnych czas mierzony w dobach, w którym dana jednostka wykonuje wszystkie przedsięwzięcia związane z osiągnięciem gotowości do podjęcia działań, np. Z10, Z15, Z18, Z25, Z35 ...

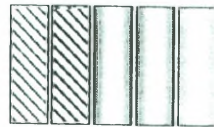
**HARMONOGRAM OSIĄGANIA GOTOWOŚCI DO PODJĘCIA  
DZIAŁAŃ DLA JW. O TERMINACH**

**WZÓR**  
**9/N110 M15/ Z 50**  
(przykład)



9/N110, M15/Z 50 - 9 kategoria /N - termin (dzień) osiągnięcia gotowości do podjęcia działań, M - czas mobilizacji / Z - czas osiągnięcia do podjęcia działań (mobilizacja, zgrywanie bojowe i pobranie zał. zapasów) D - termin (dzień rozpoczęcia osiągnięcia gotowości

**LEGENDA:**

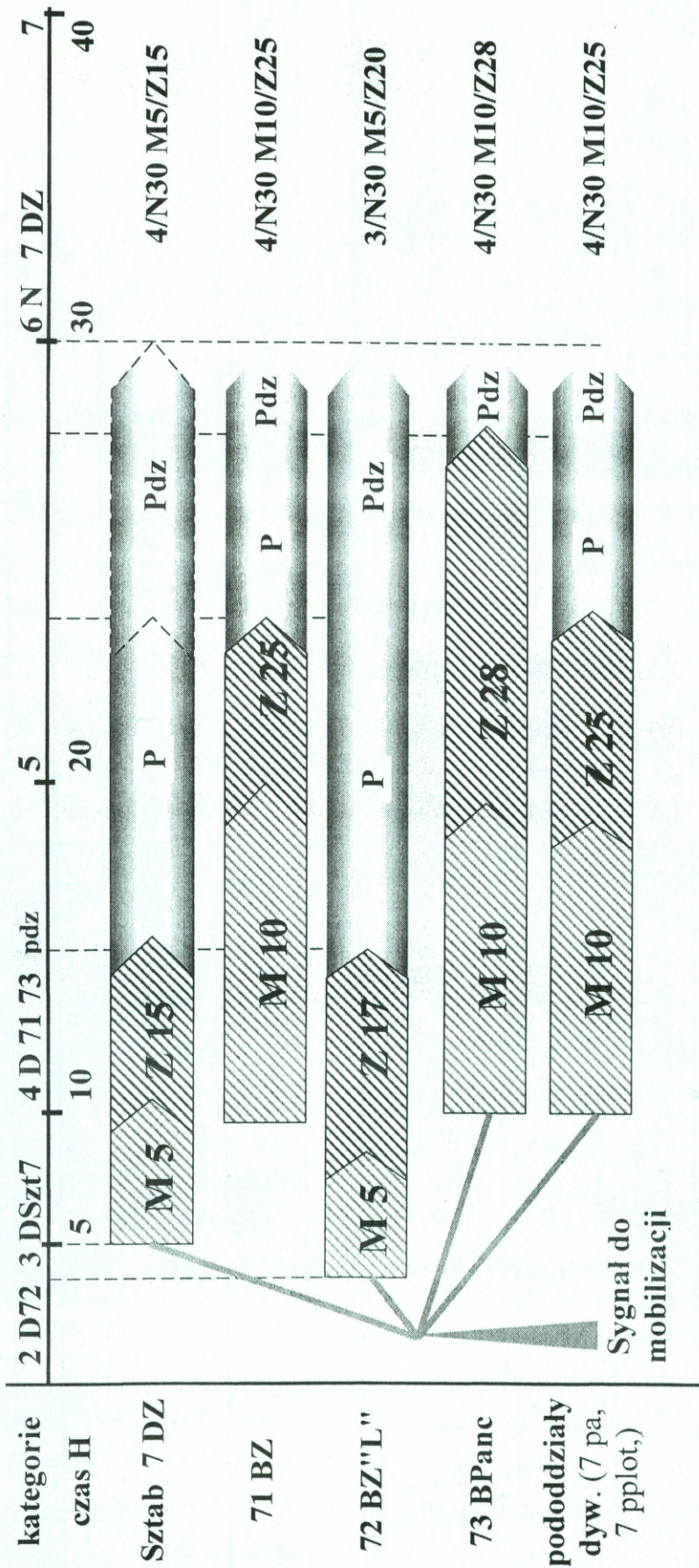


- czas mobilizacji
- czas osiągnięcia zdolności bojowej
- czas na przegrupowanie (P)
- czas na osiągnięcie gotowości do działań (N)
- czas na przygotowanie do działań w rejonie (Pdz)

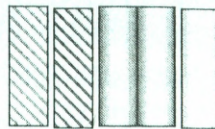
- D - termin (dzień) rozpoczęcia osiągnięcia gotowości
- N - termin (dzień) - osiągnięcia gotowości do działań

# HARMONOGRAM OSIĄGANIA GOTOWOSCI DO PODJĘCIA DZIAŁAŃ DLA 7 DZ

Załącznik 3



## LEGENDA:



- czas mobilizacji
- czas osiągnięcia zdolności bojowej
- czas na przegrupowanie (P)
- czas na osiągnięcie gotowości do działań (N)
- czas na przygotowanie do działań w rejonie (PdZ)

- D - termin (dzień) rozpoczęcia
- osiągania gotowości
- N - termin (dzień) - osiągnięcia
- gotowości do działań

## ZESTAWIENIE PROGNOZOWANYCH WSKAŹNIKÓW STRAT

RODZAJ DZIAŁAŃ	WYSOKOŚĆ PROGNOZOWANYCH STRAT DOBOWYCH (w%)															
	WOJSKA LĄDOWE					WOJSKA LOTNICZE I OP					MARYNARKA WOJENNA					
	Wojska operacyjne			OT BOT	batalion	Pułk lotniczy personel latający	Korpus	WLOP	Zespół okrętów	Flotylla	Baza morska	MW	SZ			
	batalion	brigada	dywizja											KZ	OW	
Operacyjne rozwiniecie	1÷2	2÷3	1,5÷2	0,5÷1,5	0,5÷1,5	0÷2	3÷5	0,5÷1	3÷4	2÷3	1÷2	2÷3	1÷2	3÷5	0,5÷1	0,5÷1
Operacja obronna	10÷15	5÷8	4÷6	2÷3	1÷2,5	2÷4	5÷8	1÷3	8÷10	6÷8	3÷4					1÷2
Działania zaczepne (przeciwuderzenie, kontratak)	12÷18	7÷12	5÷10	3÷5	1,5÷2,5	3÷6	4÷6	1÷2	5÷7	3÷5	2÷3					1,2÷2
Obrona wybrzeża morskiego												8÷9	4÷5	10÷15	2÷5	
Operacja przeciwdesantowa												10÷12				

W tabeli przedstawiono wskaźniki przy uwzględnieniu działań bojowych prowadzonych przy użyciu środków konwencjonalnych, w tym precyzyjnego rażenia.  
W przypadku stosowania broni masowego rażenia wielkość strat może wzrosnąć 2 ÷ 3 krotnie.

## URZUTOWANIE STRAT NA ELEMENTY UGRUPOWANIA BOJOWEGO

Elementy ugrupowania bojowego	Pas przesłania	I rzut	II rzut	Tyły
% całości strat	10	40	30	20

## **SYTUACJA UKŁADU POZAMILITARNEGO**

### **I.**

#### **SYTUACJA OGÓLNA**

W związku z zagrożeniem polityczno-militarnym WARSOWII, administracja rządowa i samorządowa podjęła działania w celu przygotowania się do realizacji zadań związanych z osiągnięciem wyższych stanów gotowości obronnej państwa. Priorytety działań cywilnych dotyczą: ochrony granicy państwowej, ochrony ludności oraz zapewnienia materialnych podstaw egzystencji ludności, ochrony bezpieczeństwa i porządku publicznego, zapewnienia funkcjonowania organów administracji publicznej na stanowiskach kierowania, ochrony ważnych obiektów użyteczności publicznej oraz realizacji zadań na rzecz zasilania i pozamilitarnego wsparcia sił zbrojnych.

Na wniosek rady ministrów WARSOWII rozporządzeniem prezydenta wprowadzono stan wojenny na obszarze całego kraju. Przystąpiono do rozwinięcia stanowisk kierowania w gminach, powiatach, województwach oraz połączonego stanowiska kierowania prezydenta i rządu.

Rząd WARSOWII w trybie nadzwyczajnym przyjął pakiet rozporządzeń wykonawczych do ustawy o stanie wojennym, umożliwiając realizację zadań obronnych sektora cywilnego na rzecz sił zbrojnych.

### **II.**

#### **CHARAKTERYSTYKA CYWILNA SYTUACJI KRYZYSOWEJ**

##### **NA OBSZARZE WOJEWÓDZTWA MAZOWIECKIEGO**

#### **1. Sytuacja ogólna**

W strefie przyległej do granicy WARSOWII z MAZURIAŁ doszło do wzrostu niepokojów społecznych. Na terenie powiatów ciechanowskiego i pułtuskiego pojawiły się liczne grupy obcokrajowców. Zaostrzone procedury odprawy granicznej oraz obawy o dalszy bieg wydarzeń spowodowały, że kilkusetosobowe grupy turystów odmawiają powrotu do MAZURII, zwracając się o azyl na terenie WARSOWII.

Okolo 500 cudzoziemców oczekuje pomocy władz WARSOWII, głównie w zakresie miejsc noclegowych, artykułów pierwszej potrzeby oraz opieki medycznej. Największe skupiska cudzoziemców znajdują się na terenie MŁAWY (200 osób), OSTROŁĘKI (100 osób) i PUŁTUSKA (150 osób).

W granicach przygranicznych koczujący uchodźcy dopuszczają się aktów pospolitych kradzieży, włóczęgostwa i bójek. Niebezpieczeństwo sytuacji pogarszają akty handlu bronią i narkotykami.

Przejścia graniczne zostały zablokowane przez setki ciężarówek i samochodów osobowych. Straż Graniczna, służby celne i Policja odczuwają kłopoty związane z rozwiązaniem trudnej sytuacji bezpieczeństwa ruchu turystycznego i handlowego.

Sytuacja gospodarcza na terenie województwa mazowieckiego pogarsza się. Zamarł handel w strefie przygranicznej, powodując utratę dochodów tysięcy ludzi. Wzrastają ceny artykułów pierwszej potrzeby, głównie mięsa, przetworów mlecznych, mąki i cukru oraz artykułów sanitarnych i medycznych. W wielu wsiach i miasteczkach wykupiono zapasy żywności i lekarstw a administracja samorządowa boryka się z trudnościami aprowizacyjnymi. Dostawcy produktów żywnościowych, w obawie o swój los, rezygnują z działalności gospodarczej, przenosząc aktywność w głąb kraju.

Wzrastają przestępstwa gospodarcze (oszustwa o charakterze gospodarczym, przestępstwa z ustawy o akcyzie, przekupstwa oraz wstrzymywanie płatności zobowiązań wobec banków i organów skarbowych). Na terenie PUŁTUSKA, CIECHANOWA, WARSZAWY i SIERPCA zdarzyły się przypadki odmowy realizacji świadczeń osobistych i rzeczowych, pod pozorem likwidacji lub upadku firm prywatnych.

Banki zagraniczne w obawie o swój kapitał wstrzymują kredytowanie inwestycji; słabnie wartość złotej; ludność masowo wykupuje waluty zachodnie i złoto.

Ludność strefy przygranicznej WARSOWII opuszcza stanowiska pracy i wbrew staraniom władz miejscowych organizuje się w niewielkie grupy kierujące się w rejon odległy o strefy sporu. Przewiduje się następujące główne kierunki migracji:

Nr 1 – MŁAWA – CIECHANÓW – PŁOŃSK;

Nr 2 – OSTROŁĘKA – PUŁTUSK – PŁOŃSK;

Nr 3 – ŁOMŻA – ZAMBRÓW – SIEDLCE.

Władze województwa mazowieckiego nawiązują współpracę z WSzW WARSZAWA w celu ustalenia bezpiecznych kierunków ewakuacji osób starszych, chorych i matek z dziećmi.

## 2. Sytuacja szczegółowa

Na obszarze województwa mazowieckiego odnotowano:

- źródło zachorowań na żółtaczkę w m. OSTRÓW MAZ. (10 osób), MŁAWA (20 osób);
- pojawienie się plamy bliżej nieustalonych zanieczyszczeń na Bugu w okolicy m. WYSZKÓW;
- uszkodzenie mostu drogowego na Bugu w m. BROK (trwają prace naprawcze – przewidywany termin ukończenia – 12.06.03);
- pożar przestrzenny lasu wsch. WYSZKÓW;
- uszkodzenie zwrotnic kolejowych węzła kolejowego NASIELSK;
- zatrzymanie grup osób próbujących przekroczyć nielegalnie granicę w m. WIELBARK (10 osób); MYSZYNIC (7 osób);
- podpalenie budynków mieszkalnych funkcjonariuszy Policji, SG i służby celnej w m. MŁAWA i CHORZELE;
- próbę przetrzutu cywilnym śmigłowcem 20.osobowej grupy zbrojnej; zatrzymani znajdują się w areszcie KP Policji w PUŁTUSKU (prowadzone są czynności dochodzeniowo-śledcze przez delegaturę ABW w WARSZAWIE oraz służby kontrwywiadowcze WSI i Żandarmerią Wojskową);
- napady rabunkowe na sklepy spożywcze, hurtownie i bombki w m. ŁOMŻA, OSTROŁĘKA i CHORZELE;
- podpalenie cerkwi w m. NOWOGRÓD oraz próbę zakłócenia mszy w kościele katolickim w m. OSTROŁĘKA (sprawcy nie zostali zatrzymani);
- prowadzenie obserwacji zakładów chemicznych w m. OSTROŁĘKA przez dwóch niezidentyfikowanych osobników;
- informację telefoniczną (09.11.00 CZE 03), że na stacji kolejowej w m. TŁUSZCZ podłożono bombę ze środkiem paralityczno-drgawkowym. Anonimowy rozmówca zagroził zdetonowaniem ładunku, jeśli nie otrzyma żądanej kwoty pieniędzy;
- napady na tiry w okolicach miejscowości: WYSZKÓW; ŁOCHÓW; SIEDLCE;
- próbę zaboru broni na komisariacie Policji w OSTROWIE MAZ. Zatrzymani sprawcy odmawiają składania zeznań.

### III.

## SYTUACJA SIŁ UKŁADU POZAMILITARNEGO

### 1. W zakresie kierowania

Decyzją Prezesa Rady Ministrów WARSOWII rozwinięto Połączone Stanowiska Kierowania (Prezydenta i Premiera), któremu podporządkowano: Sztab Obrony Państwa, Rządowe Centrum Zarządzania Kryzysowego oraz wojewódzkie zespoły zarządzania kryzysowego.

Wojewoda mazowiecki powołał Wojewódzki Zespół Reagowania Kryzysowego (WZRK), rozwijając go o elementy niezbędne do koordynacji zadań obronnych na terenie województwa. WZRK odpowiada m.in. za zapewnienie wsparcia sił zbrojnych, ochronę ludności i zapewnienie bezpieczeństwa i porządku publicznego.

W PUŁTUSKU i CIECHANOWIE rozwinięto: powiatowe zespoły reagowania kryzysowego i centra zarządzania kryzysowego, których zadaniem, poza zagadnieniami natury cywilnej, jest udzielenie wsparcia siłom wojskowym działającym w strefie konfliktu zbrojnego.

W poszczególnych administracjach zespolonych i niezespolonych rozwinięto analogiczne zespoły reagowania kryzysowego i centra zarządzania kryzysowego (centra operacyjne).

Do współpracy z dowództwami wojskowymi zobowiązane są szczególnie:

- Komendy Policji: Warszawa, Pułtusk, Ciechanów;
- Komendy PSP: Warszawa, Pułtusk, Ciechanów;
- Mazowiecki Oddział SG;
- Mazowiecka Delegatura ABW;
- Wojewódzki Inspektor Ochrony Środowiska;
- Dyrekcja Okręgowa Lasów Państwowych;
- Dyrekcja TP S.A. Oddział w Warszawie;
- Dyrekcja Okręgowa Dróg Krajowych i Autostrad w Warszawie;
- Dyrekcja Okręgowa PKP w Warszawie;
- Dyrekcja Regionalna Gospodarki Wodnej w Warszawie;
- Wojewódzki Lekarz Weterynarii;
- Dyrekcja Okręgowa Służby Więziennej w Warszawie;
- Wojewódzki Inspektor Sanitarny w Warszawie;
- Wojewódzki Konserwator Zabytków w Warszawie;
- Wojewódzki Ośrodek Analizy Skażeń i Alarmowania.

Do koordynacji cywilnego wsparcia sił zbrojnych z ramienia Wojewody Mazowieckiego upoważniony został Dyrektor WZK w WARSZAWIE.

Koordinację cywilnego wsparcia sił zbrojnych w powiatach pułuskim i ciechanowskim realizują dyrektor WZK w PUŁTUSKU i CIECHANOWIE.

## **2. W zakresie wsparcia sił zbrojnych**

a) formacje OC osiągnęły gotowość do działania w miejscach formowania. W powiatach pułuskim i ciechanowskim szefowie OC sformowali kompanie ratownictwa ogólnego (kro) i oddziały pierwszej pomocy medycznej (OPPM). W województwie powołano cztery oddziały ratownictwa ogólnego (ORO) i cztery OPPM;

b) w jednostkach organizacyjnych MSWiA:

- rozwinęto do etatów „W” wszystkie jednostki Policji. W powiatach gotowość do działania osiągnęły cztery kompanie prewencji, w województwie mazowieckim – jeden batalion;
- Policja przejęła pod ochronę obiekty administracji rządowej, ważne obiekty infrastruktury komunalnej, energetycznej i drogowej;
- jednostki ratowniczo-gaśnicze (JRG) PSP, wojewódzkie i powiatowe, przeformowano w zmilitaryzowane bataliony i kompanie pożarnicze;

c) w jednostkach organizacyjnych ministerstwa infrastruktury (MI):

- przygotowano dwa transporty kolejowe, 10 ładowań samolotów pasażerskich i Cargo;
- jednostki osłony technicznej obiektów komunikacyjnych osiągnęły gotowość do działania.

Skład sił i środków w województwie:

- most składany DMS – 54 oraz składowisko konstrukcji mostowych;
- pociąg odbudowy mostów (2 x POM);
- pociąg odbudowy nawierzchni (2 x PON);
- pociąg odbudowy urządzeń zabezpieczenia ruchu i łączności (POUZRiŁ);
- oddział budowy i odbudowy dróg (OBD);
- oddział przepraw promowych (OPP) (przeprawa W-1, 150 ton, przeprawa W-2, 110 ton);
- 5 oddziałów wydobycia wody (OWW);
- operatorzy telekomunikacyjni wydzielili łącza i zasoby transmisyjne do eksploatacji przez wojsko. Jednostki odbudowy sieci telekomunikacyjnych osiągnęły pełną gotowość do działania;
- w ramach zabezpieczenia potrzeb sił zbrojnych wojewoda utrzymuje w gotowości 100 maszyn do prac ziemnych oraz 700 ludzi do utrzymania dróg;
- rozwinęto organy wykonawcze poczty polowej;

d) dodatkowych informacji udziela Dyrektor WZK UW w WARSZAWIE oraz dyrektorzy WZK w PUŁTUSKU i CIECHANOWIE (w ćwiczeniu studenci MSU BN oraz przedstawiciele KOTiC).

#### IV.

#### PRACA DO WYKONANIA

1. Nawiązać kontakt z elementami układu pozamilitarnego (w ćwiczeniu WZK w WARSZAWIE, PUŁTUSKU i CIECHANOWIE), za pośrednictwem GO WSZW i RKOT.
2. Określić i uzgodnić z władzami cywilnymi zakres cywilnego wsparcia sił zbrojnych.
3. Dokonać analizy i oceny sytuacji w strefie niemilitarnej, określając wnioski do działania sił zbrojnych.

**SPRAWDZIŁ**

/-/ płk dr hab. Józef MARCZAK

**OPRACOWAŁ**

/-/ dr inż. Waldemar KITLER

Wydrukowano w 30 egz.  
Egz. nr 1-10 dokumentacja ćwiczenia  
Egz. nr 11-30 biblioteka niejawna  
Wyk. płk Józef HALIK i zespół oficerów  
Druk AON zam. nr 339/WW/



## ĆWICZENIE

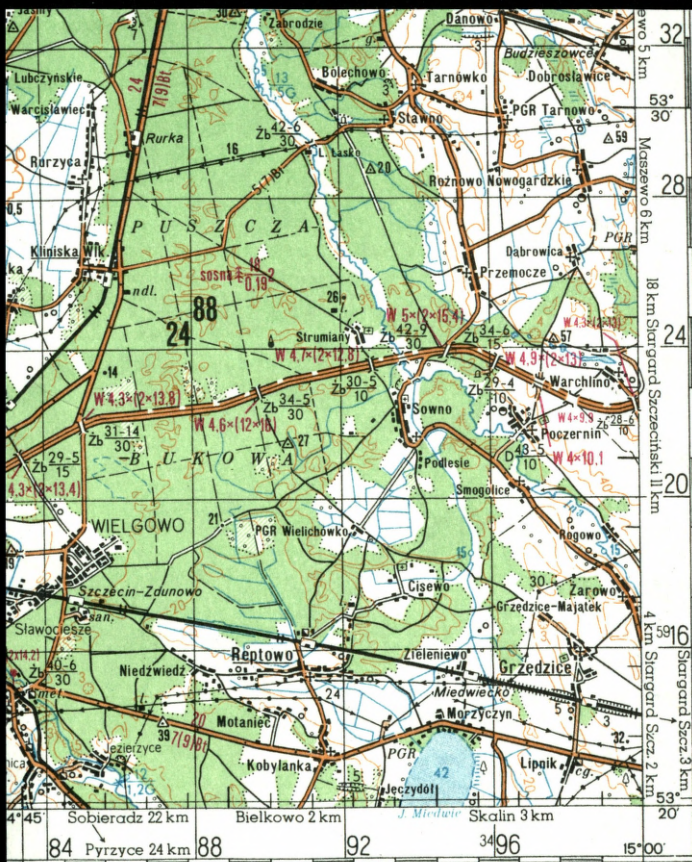
60163

Ćwiczenie dowódczo-sztabowe. Działania operacyjno taktyczne  
związku taktycznego i oddziału wojsk lądowych oraz sił powietrznych /  
Józef Halik [i in.]; Akademia Obrony Narodowej. Wydział Wojsk  
Lądowych. Instytut Dowodzenia

Warszawa : AON, 2003

Założenie nr 1 dla dowództwa 73 BPanc. - 102 s. : il. ; 30 cm

1. Ćwiczenia dowódczo-sztabowe



R-F-1287-Druk WZKart 88r.

#### Charakterystyka rzeki:

220—szerokość w m; 21—głębokość w m;  
 grunt dna: G—grzaski K—kamienisty,  
 P—piaszczysty, T—twardy

#### Bród:

0,9—głębokość w metrach;  
 T—grunt twardy

#### Prom:

290—szer. rzeki, 12x4—wymiary promu  
 w m, 20 nośność w tonach

#### Charakterystyka mostu:

12x4—szerokość w m

#### Material podstawowy

Mapa 1:100 000, wydanie  
 drugie PRL 1970-76.

Znaki umowne — wzór 1963.