

**AKADEMIA OBRONY NARODOWEJ  
WYDZIAŁ WOJSK LĄDOWYCH  
KATEDRA SZTUKI OPERACYJNEJ I TAKTYKI**

ETAPI

Egz. nr.... **110**



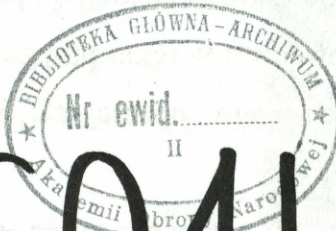
**ĆWICZENIE DOWÓDCZO – SZTABOWE Nr 131**

**Temat: DZIAŁANIA BOJOWE ODDZIAŁU**

**(OBÓZ WIOSENNY – MAZURY 2003)**

**Założenie taktyczne nr 1**

**Dla dowództwa 2 BZ**



**60149**

**WARSZAWA**

**2003**



09/10

Czas operacyjny 140500MAJ03

Dokumenty odniesienia:

Mapa 1 : 50 000 SG WP arkusze:

N-34 - 68 - C,D; 69 - C,D;

80 - A,B; C,D; 81 - A,B; C,D;

92 - A,B; 93 - A,B.

## I

### SYTUACJA OGÓLNA

#### 1. REDLANDIA

Konflikt pomiędzy REDLANDIĄ i MAZURIĄ pojawił się na arenie międzynarodowej na początku lat dziewięćdziesiątych ubiegłego stulecia. Jednak dzięki staraniom Unii Narodów (UN), a szczególnie działaniom mediacyjnym NORDLANDII udało się go wówczas zażegnać, a sporne strony wyraziły zgodę na ustanowienie 20 km strefy zdemilitaryzowanej nadzorowanej przez siły pokojowe UN.

W ostatnich miesiącach REDLANDIA wykorzystując zadawnione konflikty oraz fakt istnienia w granicach MAZURII własnej mniejszości narodowej, której dążenia separatystyczne są oficjalnie popierane, lansuje na arenie międzynarodowej koncepcję przyłączenia spornych obszarów Pojezierza Mazurskiego i „wyzwolenia” mniejszości narodowej REDLANDII zamieszkującej MAZURIĘ. Stąd też, celem politycznym REDLANDII jest zajęcie spornych terenów i postawienie społeczności międzynarodowej przed faktami dokonanymi oraz jednoczesne ogłoszenie woli przywrócenia pokoju na zasadzie „pokój za ziemię”.

Wykorzystując zaangażowanie społeczności międzynarodowej w rozwiązywanie konfliktu na terenie byłej Jugosławii oraz w narastający konflikt w rejonie Zatoki Perskiej, od pierwszych dni kwietnia 2003 roku, pod pozorem ćwiczeń, wprowadziła w rejon przygraniczny z MAZURIĄ wydzielone wojska lądowe tworząc z nich grupy operacyjne: SEJNY i KUŹNICA, naruszając tym samym ustalenia pokojowe.

W ostatnim czasie stwierdzono próby rozpoznania i penetracji obiektów garnizonowych i jednostek wojskowych w rejonie odpowiedzialności RKOT GŁYZCKO. Nasilają się akcje sabotażowe grup zbrojnego podziemia.

Od początku maja REDLANDIA zwiększyła intensywność lotów rozpoznawczych, często naruszając przestrzeń powietrzną MAZURII. Efektem tych naruszeń były zrzuty broni w rejonach: ORZYSZ i MIKOŁAJKI oraz znacznych ilości materiałów propagandowych nawołujących ziomkostwa REDLANDII do tworzenia zbrojnego podziemia. Narastające oddziaływanie propagandowe sprawia, że część ludności zamieszkujących sporny obszar, w obawie o własne bezpieczeństwo, rozpoczęła opuszczanie swoich domostw, kierując się w głąb kraju. Ten niekontrolowany odpływ ludności dezorganizuje przygotowania obronne MAZURII.

REDLANDIA uzyskując zaskoczenie, rano 14 maja, wykonała uderzenie raketowo-lotnicze na elementy systemu kierowania obronnością państwa, lotniska, wojska w rejonach ześrodkowania i na drogach marszu, a także obiekty infrastruktury utrudniające manewr wojsk MAZURII. Oddziały wydzielone przekroczyły granicę z MAZURIĄ w rejonach: płn. zach. SUWAŁKI i zach. DĄBROWA BIAŁOSTOCKA, dążąc do rozbicia sił ostonowych MAZURII i uniemożliwienia zorganizowania skutecznej obrony spornego obszaru.

Celem militarnym REDLANDII jest jak najszybsze opanowanie spornego obszaru.

W tym celu dowódca sił REDLANDII zamierza:

Uzyskując zaskoczenie, uderzeniem lotniczo-raketowym, zniszczyć system OP w spornym obszarze. Izolować go przed dopływem nowych sił. Poprzez wykonanie uderzeń na podchodzące wojska oraz opanowanie przesmyków międzyjeziornych i ciałnin terenowych przez desanty taktyczne i grupy desantowo-szturmowe oraz grupy zbrojnego podziemia, prowadzące działania sabotażowo-dywersyjne.

Jednoczesnym uderzeniem wydzielonych sił lądowych na dwóch kierunkach:

OLECKO, MRAĞOWO oraz AUGUSTÓW, KOLNO, we współdziałaniu z TDP, GDSz i zbrojnym podziemiem, rozbić przechodzące do obrony wojska MAZURII i w trzecim dniu osiągnąć cel operacyjny opanowując obszar: GIŻYCKO, RYN, MIKOŁAJKI, PISZ, SZCZUCZYN, OSOWIEC.

2. **MAZURIA** w związku z zaistniałą sytuacją, oraz ze względu na brak reakcji ze strony sił Unii Narodów, podjęła stosowne działania dla zapewnienia integralności terytorialnej państwa, wprowadzając między innymi stan wojenny na terytorium całego państwa. Z chwilą naruszenia postanowień pokojowych przez REDLANDIĘ, utworzono Rządowy Zespół Kryzysowy (na czas „W” – Sztab Wojenny) w Mrągowie i podwyższono gotowość bojową w jednostkach podległych MSWiA.

Na początku kwietnia 2003 roku w m. EŁK doszło wymiany ognia z broni strzeleckiej pomiędzy funkcjonariuszami Policji, a kilkunastoosobową grupą próbującą wdrzeć się do obiektów zakładów chemicznych, w których składowany jest chlor.

W dniu 5 kwietnia w godzinach popołudniowych zestrzelono dwa nie oznakowane samoloty z aparaturą rozpoznawczą na pokładzie w rejonach: SUWAŁKI i DĄBROWA BIAŁOSTKOCKA.

W godzinach nocnych 10 maja 2003 roku jednostki prewencyjne Policji przechwyciły zrzut broni wraz amunicją w lesie w rejonie BEMOWO PISKIE.

Ponadto, nasilające się działania propagandowe REDLANDII wywołały panikę wśród ludności oraz masowe opuszczanie domostw. W celu bezkolizyjnej ewakuacji uchodźców, Rządowy Zespół Kryzysowy przygotowuje rejony i kierunki ewakuacji ludności niewalczącej.

Rejon nr 1 - ZELKI;

nr 2 – pld. DROZDOWO;

nr 3 – MOSTOŁTY.

Kierunki ewakuacji: nr 1 – ZELKI, ORZYSZ, PISZ;

nr 2 – DROZDOWO, MIKOŁAJKI, MRĄGOWO;

nr 3 – MOSTOŁTY, DRYGAŁY, BIAŁA PISKA.

Ponadto utworzono zastępcze miejsca szpitalne w szpitalu w KĘTRZYNI.

W związku z narastającym zagrożeniem, 11 maja MAZURIA przegrupowała w obszar przygraniczny z REDLANDIĄ Siły Inicjujące (jedną BZ, bdsz i bsap/2BSap), które od 051400 MAJ, we współdziałaniu z jednostkami obrony terytorialnej przygotowują się do prowadzenia działań opóźniających.

W sporny obszar przemieszczane są siły GO GIŻYCKO, która pierwszorzutowymi oddziałami od 13.05 zajmuje wyznaczone rejony odpowiedzialności.

Pozostałe siły GO GIŻYCKO na drogach marszu.

Zadaniem GO GIŻYCKO jest zerwanie operacji zaczepnej REDLANDII najdalej na rubieży: GIŻYCKO, ORZYSZ, SZCZUCZYN i stworzenie warunków do wykonania zwrotu zaczepnego przez odwód DWŁąd. Dowódca GO GIŻYCKO zamierza, punkt ciężkości działań obronnych skupić na utrzymaniu przesmyków międzyjezirnych: WYDMINY, STARE JUCHY, EŁK i GIŻYCKO, ORZYSZ. W wypadku włamania się przeciwnika w głąb ugrupowania obronnego, ostatecznie załamać jego natarcie najdalej na linii OPAL. W kolejnych dniach operacji zabezpieczyć wejście do walki odwodu DWŁąd, który uderzeniem zbieżnym z rubieży: pld. GRAJEWO, NOWA WIEŚ EŁCKA w kierunku: SZCZUCZYN, SEJNY oraz z rubieży: KRUKLANKI, WYDMINY, w kierunku GIŻYCKO, SUWAŁKI rozbije siły w obszarze włamania i odzyska utracony obszar kraju.

## II

### SYTUACJA SZCZEGÓŁOWA

1. **REDLANDIA** – uzyskując zaskoczenie, rano 14 maja, wykonała uderzenia raketowo-lotnicze na elementy systemu kierowania obronnością państwa w m. PISZ i MRAĞOWO, lotnisko w m. GIŻYCKO, wojska w rejonach ześrodkowania i na drogach marszu, a także obiekty infrastruktury utrudniające manewr wojsk MAZURII.

Wysadzone zostały grupy rozpoznawczo-naprowadzające w rejonach: GIŻYCKO, RYN, MIKOŁAJKI, MIŁKI.

Oddziały wydzielone przekroczyły granicę z MAZURIAŁ w rejonach: ptn. zach. SUWAŁKI i zach. DĄBROWA BIAŁOSTOCKA, dążąc do rozbicia sił osłonowych MAZURII i uniemożliwienia zorganizowania skutecznej obrony spornego obszaru. Celem militarnym REDLANDII jest jak najszybsze opanowanie spornego obszaru.

2. **MAZURIA** – 10 BZ z Sił Inicjujących MAZURII (z bdsz i bsap/2Bsap), otrzymała zadanie, przejąć odpowiedzialność za zwalczanie przeciwnika od granicy

państwa. Opóźnić jego natarcie przez jedną dobę, do HL AMETYST, przez co stworzyć warunki do zorganizowania obrony przez zasadnicze siły GO GIŻYCKO. Kanalizować natarcie przeciwnika na kierunku: płn. DĘBOWO, płn. OLCEKO, WRONKI. Po wykonaniu zadania przejdzie do odwodu DWŁąd, kierunek wycofania: OLECKO, STRADUNY, ORZYSZ, PISZ.

Wspólnie z Siłami Inicjującymi, działania opóźniające w swoich rejonach odpowiedzialności prowadzić będą: bOT - AUGUSTÓW i bOT - OLECKO. Na lewym skrzydle GO GIŻYCKO do obrony przechodzi bOT - WĘGORZEWO.

1 DZ kończy zajmowanie rejonu odpowiedzialności, w którym przejdzie do obrony w pierwszym rzucie GO GIŻYCKO.

2 BZ (ćwicząca) z 1 DZ do 03.00 14.05 zasadniczymi siłami zajęła rejon ześrodkowania: płd. WYDMINY, płn. zach. EŁK, płn. ORZYSZ, płn. KAP, gdzie przystępuje do odtwarzania zdolności bojowej. Stanowisko dowodzenia brygady rozwinięte w m. PAŃSKA WOLA (EE6870). Ukompletowanie brygady 92%. Szczegółowe położenie pododdziałów brygady- *mapa z położeniem wojsk 2 BZ 140500 MAJ.*

Z meldunków podwładnych dowódcy brygady wiadomo:

a) **21 bcz** zajął wyznaczony rejon ześrodkowania i odtwarza zdolność bojową. Stanowisko dowodzenia batalionu w m. SZCZEPANKI (EE6280).

Od uderzeń lotnictwa przeciwnika poniósł straty:

- w stanie osobowym – 2 zabitych, 11 rannych;
- w sprzęcie: zniszczony 1 czołg, uszkodzone 2 czołgi.

b) **22 bcz** zasadniczymi siłami zajął wyznaczony rejon ześrodkowania. 3 kcz na drodze marszu w kolumnie, czołem płn. ROSTKI (EE 6775). Stanowisko dowodzenia batalionu w m. SIEMIONKI (EE6678). 1 kcz od 132000 MAJ jako czata w rejonie 2 km zach. PIETRASZE (EE7585).

Od uderzeń lotnictwa przeciwnika poniósł straty:

- w stanie osobowym – 3 zabitych, 5 rannych;
- w sprzęcie: zniszczony 1 BWP, uszkodzone 3 BWP.

c) **23 bcz** zasadniczymi siłami zajął wyznaczony rejon ześrodkowania. 2 kcz na drodze marszu w kolumnie, czołem płn. SKOMACK WIELKI (EE 7267). Stanowisko

dowodzenia batalionu w m. GRABNIK (EE7671). 3 kz od 132000 MAJ, jako cza  
w rejonie pfn. STRADUNY (EE8872).

Od uderzeń lotnictwa przeciwnika poniósł straty:

- w stanie osobowym – 2 zabitych;
- w sprzęcie: zniszczony 2 BWP, uszkodzone 1 BWP.

c) położenie pozostałych pododdziałów brygady – Sytuacje rodzajów wojsk.

### III

#### DANE DODATKOWE

1. 140500 MAJ dowódca 2 BZ otrzymał rozkaz operacyjny.
2. Skład GO GIŻYCKO - zgodnie z *"Identyfikatorem składu bojowego wojsk własnych i przeciwnika"*. Ukompletowanie 1 DZ - 85%.
3. Skład GO "KUŹNICA" i GO „SEJNY” REDLANDII - zgodnie z *"Identyfikatorem składu bojowego wojsk własnych i przeciwnika"*. Ukompletowanie - 85%.
4. Na czas prowadzenia działań obronnych 2 BZ przydzielony został 1 szkpow z 14 bkpow.
5. Współdziałanie z siłami układu pozamilitarnego realizować poprzez Rządowy Zespół Kryzysowy (na czas „W” – Sztab Wojenny) w Mrągowie.
6. Jednostki OT znajdujące się w rejonach odpowiedzialności wojsk operacyjnych, przechodzą w ich podporządkowanie od 140500 MAJ. Pozostałe siły OT podlegają RKOT GIZYCKO.
7. Warunki meteorologiczne jak w czasie trwania ćwiczenia.

### IV

#### PRACA DO WYKONANIA

1. Zapoznać dowództwo 2 BZ z informacjami w założeniu nr 1.
2. Przygotować do pracy mapy, na które nanieść niezbędne informacje.
3. Zaplanować i zorganizować działania bojowe zgodnie z otrzymanym zadaniem i być w gotowości do zaprezentowania i uzasadniania przyjętych rozwiązań.
4. Opracować dokumenty - zgodnie z wytycznymi kierownika zespołu i rozjemców.

Załączniki:

1. Sytuacja polityczno-militarna.
2. Sytuacja rozpoznawcza i WE.
3. Sytuacja LWL.
4. Sytuacja obrony przeciwlotniczej.
5. Sytuacja artylerii.
6. Sytuacja wojsk inżynieryjnych.
7. Sytuacja obrony przeciwchemicznej.
8. Sytuacja łączności.
9. Sytuacja wojsk obrony terytorialnej.
10. Sytuacja układu pozamilitarnego.
11. Sytuacja logistyczna.
12. Położenie wojsk 2 BZ 140500 MAJ - mapa 1:50 000 - jako oddzielne wydawnictwo.
13. Rozkaz operacyjny nr 29 1 DZ - jako oddzielne wydawnictwo.
14. Aneks C do rozkazu operacyjnego 1DZ (kalka) - oddzielne wydawnictwo.
15. Identyfikator składu bojowego wojsk własnych i przeciwnika - oddzielne wydawnictwo.
16. Geoinformacja obszaru ćwiczenia - oddzielne wydawnictwo.

OPRACOWAŁ  
/-/ mjr dr Marek KUBIŃSKI

Wydrukowano w 110 egz.

Egz. nr 1-25 - dokumentacja ćwiczeń nr 131

Egz. nr 26-110 - biblioteka niejawna

Wyk. mjr M.KUBIŃSKI

Druk AON zam. nr 238/WW/

## SYTUACJA POLITYCZNO-MILITARNA

### I. STRONY KONFLIKTU:

#### Przeciwnik – REDLANDIA:

Państwo leżące na północny-wschód od Bugu i Narwi, ze stolicą w Wilnie. Ludność ok. 25 milionów pod względem narodowościowym jednolita. Nie ma dostępu do morza co w znacznym stopniu ogranicza rozwój ekonomiczny. Jest krajem rolniczo-przemysłowym. Handel zagraniczny opiera się głównie na eksporcie płodów rolnych i wymianie turystycznej. Posiada dobrze rozwinięty przemysł elektroniczny i przetwórczy słabiej zaś przemysł ciężki ze względu na brak złóż węgla i rud metali. Dość duże złoża siarki i miedzi poprawiają ujemny bilans handlu zagranicznego. Wymiana handlowa odbywa się drogą morską, tranzytem przez państwa ościenne. Ujemny bilans handlowy, a z nim związany brak dewiz na zakup paliw i środków do uprawy roślin spowodował niekontrolowany wzrost cen inflację sięgającą 110%, załamanie gospodarki i kryzys gospodarczy na początku 2002 roku.

*Redlandia* odzyskała pełną suwerenność w wyniku przemian politycznych w Europie pod koniec lat 80-tych. Jest państwem o ustroju demokratycznym, parlamentarnym. Głową państwa jest prezydent, którego kompetencje zostały ograniczone w 2001 r do zajęć czysto reprezentacyjnych. Szefem rządu jest Kanclerz wybierany przez Parlament i odpowiadający przed nim. Reprezentacją społeczeństwa jest Zgromadzenie Narodowe, które sprawuje władzę ustawodawczą.

W wyniku kryzysu gospodarczego i niezadowolenia społecznego wybory w listopadzie 2001 roku wygrały skrajnie prawicowe ugrupowania nacjonalistyczne, które zjednoczyły się tworząc w maju 2001r ugrupowanie pod nazwą NLPR (Narodowo-Ludowa Partia Redlandii). Posiada ona zdecydowaną większość w Zgromadzeniu Narodowym, co umożliwiło samodzielne utworzenie rządu

większościowego. Zmiana konstytucji i innych aktów prawnych doprowadziła do ograniczenia roli Prezydenta w Państwie oraz wprowadzenia silnych rządów dyktatorskich. Powołano wiele rządowych agend mających za zadanie, kontrolowanie całość środków masowego przekazu, wydawnictw, zasadności przyznawania wiz turystycznych i kontroli ruchu turystycznego, a także „czystości rasy” Redlandczyków. Uchwałą Zgromadzenia Narodowego cofnięto koncesje wszystkim poza rządowym stacjom telewizyjnym i radiowym oraz zakazano rozpowszechniania wydawnictw poza rządowych i międzynarodowych.

Ugrupowania opozycyjne praktycznie w Państwie nie istnieją, gdyż wszystkie popierają populistyczno-nacjonalistyczną politykę rządu, która cieszy się poparciem całego społeczeństwa.

Działania rządu i NLPR ukierunkowane są na odwrócenie uwagi społeczeństwa od problemów wewnętrznych państwa. Realizowane to jest między innymi poprzez zrzućenie odpowiedzialności za utrudnienia życia na barki państw sąsiednich, a zwłaszcza Mazurię. Wykorzystywane są w tym celu przede wszystkim zadawnione konflikty narodowościowe i terytorialne oraz teza o gnębieniu mniejszości narodowościowej (Redlandczyków) na terenach Mazurii. Oficjalna propaganda Państwowa adresowana do własnego narodu jak i do społeczności międzynarodowej głosi konieczność obrony interesów mniejszości oraz przyłączenia do „Macierzy” ziem „bezprawnie anektowanych” przez Mazurię. Przemilczany jest jednak fakt iż tereny sporne są bogate w złoża ropy naftowej i gazu ziemnego, a ich przejęcie w znacznym stopniu pomogłoby rozwiązać problemy ekonomiczne Redlandii.

### **Państwo własne – MAZURIA**

Państwo średniej wielkości w Europie środkowej z bezpośrednim dostępem do morza liczące ok. 30 mln. mieszkańców ze stolicą w Olsztynie. Pod względem narodowościowym jest jednolite 95% mieszkańców państwa stanowi rdzenna ludność. Jedynie na terenach przyległych do granicy z Redlandią (Białegostoku, Augustowa, Grajewa, Ełku, Węgorzewa) zamieszkuje ok. 10 tys. Redlandczyków co stanowi ok. 5% ogółu mieszkańców tego terenu. Osiedlili się oni na tym terenie na przełomie XIX i XX wieku jako emigracja zarobkowa.

Państwo posiada znaczne zasoby złóż ropy naftowej na terenach wzdłuż granicy z Redlandią oraz bogate złoża rudy metali na południu kraju. Stanowią one podstawowy czynnik obok rolnictwa rozwoju gospodarczego kraju. Najlepiej rozwinięty jest przemysł petrochemiczny i ciężki oraz przetwórczy. Podstawą egzystencji państwa jest eksport środków spożywczych poszukiwanych w wielu krajach Europy. Przez porty Mazurii przechodzi tranzytem około 50% eksportu Redlandii oraz 2/3 jej importu, w tym ropy naftowej i jej przetworów.

Mazuria podobnie jak i Redlandia odzyskała suwerenność pod koniec lat 80-tych w wyniku przemian politycznych i społecznych zachodzących ówczesnie w Europie środkowej i wschodniej. Od tego czasu przeprowadzono z powodzeniem wiele reform gospodarczych społecznych i politycznych ograniczających bezrobocie i podwyższających stopę życiową społeczeństwa. Mazuria jest państwem demokratycznym jest republiką o ustroju parlamentarno-prezydenckim. Na czele państwa stoi Prezydent oraz rząd na którego czele stoi premier. Władzę ustawodawczą sprawuje Zgromadzenie Narodowe, w skład którego wchodzi 500 przedstawicieli partii politycznych i stowarzyszeń reprezentujących społeczeństwo (w tym mniejszości narodowe), wybieranych w wyborach powszechnych co cztery lata.

W chwili obecnej rząd tworzy Demokratyczna Partia Mazurii (DPM), z której wywodzi się także prezydent. Posiada ona zdecydowaną większość w parlamencie w wyniku wyborów w 2000 roku. Partie opozycyjne są nieliczne i podzielone i nie odgrywają większej roli w życiu społecznym i politycznym kraju. Swoboda prasy, działalność związkowa oraz poszanowanie zasad demokracji stwarzają dobre warunki działania wszystkim partiom politycznym, stowarzyszeniom i organizacjom.

Rządzona w sposób demokratyczny Mazuria dąży do wstąpienia w europejskie struktury polityczne, gospodarcze i militarne.

Mazuria jest sygnatariuszem wszystkich światowych konferencji pokojowych oraz konwencji Haskich i Genewskich.

## II. SYTUACJA MIĘDZYNARODOWA

### 1. Sytuacja polityczno – gospodarcza w regionie

Europejską polityczną i gospodarczą organizacją skupiającą większość państw jest Unia Gospodarcza Europy (UGE). Mazuria jest jej członkiem od kilku miesięcy. Redlandia, po zmianach politycznych zrezygnowała z członkostwa, - uznając UGE za organizację dążącą do ubezwłasnowolnienia politycznego i ekonomicznego jej mniejszych i słabszych gospodarczo członków (właściwym powodem jest "brak zrozumienia" dla jej polityki wewnętrznej i zagranicznej w Unii).

Członkami UGE w tym regionie są również dwa pozostałe kraje:

- **NORDLANDIA** - jest zachodnim sąsiadem Mazurii. Państwo neutralne o demokratycznych tradycjach, nie związane ze stronami konfliktu żadnymi porozumieniami o charakterze militarnym, politycznym czy ekonomicznym. Rząd Nordlandii jest orędownikiem pokojowego rozstrzygnięcia konfliktów międzypaństwowych. Na początku lat 90 - tych, przy współdziałaniu Nordlandii jako mediatora, udało się zażegnać narastające napięcie pomiędzy Mazurią i Redlandią;

### 2. Przyczyny konfliktu

Konflikt pomiędzy Mazurią i Redlandią pojawił się na arenie międzynarodowej krótko po odzyskaniu niepodległości przez te państwa, na początku lat 90 - tych. Dzięki staraniom Unii Narodów (UN), a szczególnie działaniom Nordlandii udało się go wówczas czasowo zażegnać. Pod naciskiem międzynarodowej opinii publicznej i UN, Mazuria i Redlandia podpisały w czerwcu 1994 roku porozumienie. Przewidywało ono między innymi utworzenie wzdłuż granicy mazursko - redlańskiej 20 km strefy zdemilitaryzowanej nadzorowanej przez siły pokojowe UN, oraz wzajemne powiadamianie o planowaniu i prowadzeniu ćwiczeń, w których bierze udział powyżej 5 tyś. żołnierzy i 20 samolotów bojowych.

Z chwilą przejścia władzy w Redlandii przez NLPR nastąpiła eskalacja żądań i roszczeń w stosunku do Mazurii dotyczących renegocjacji umów o granicy między

państwami. Redlandia zażądała wydzielenia spornego obszaru jako obszaru eksterytorialnego pod zarządami Redlandii. Prowadzi ona zakrojoną na szeroką skalę międzynarodową akcję propagandową przeciw Mazurii oskarżając o wrogie zamiary, zerwanie rozmów oraz ograniczanie swobód i prześladowanie mniejszości narodowych. Zwróciła się do UN o interwencję w celu obrony prześladowanych obywateli Redlandii.

Wykorzystując zaangażowanie społeczności międzynarodowej w rozwiązanie konfliktu na terenie byłej Jugosławii i walkę ze światowym terroryzmem, Redlandia od 1998 roku zaczęła systematycznie łamać postanowienia traktatu pokojowego. W 2001r. wprowadziła wojska do strefy zdemilitaryzowanej i przestała powiadamiać Mazurię o planowanych ćwiczeniach. Posunięcia te umknęły uwadze społeczności międzynarodowej ze względu na przygotowanie do walki ze światowym terroryzmem.

W marcu 2003 roku Redlandia zaczęła stopniowo, pod pozorem ćwiczeń, zwiększać liczebność swoich sił zbrojnych i zmieniać ich rejony dyslokacji. Jednocześnie ponowiono żądania wobec rządu Mazurii o przekazanie spornego obszaru. Równoległe na forum międzynarodowym dyplomacja Redlandii prowadziła zakrojoną na wielką skalę akcję propagandową, mającą wykazać prześladowania mniejszości narodowej Redlandii (zdelegalizowanie Partii Wolnych Redlan) przez policję i organizacje paramilitarne Mazurii.

Mazuria zaprotestowała na forum UN i zażądała przestrzegania ustaleń zawartych w traktacie pokojowym. Ze względu na brak reakcji Redlandii oraz społeczności międzynarodowej, dla zapewnienia integralności terytorialnej państwa odpowiedziała podobnymi przedsięwzięciami w dziedzinie militarnej.

14 maja 2003 roku o godz. 6.00. rząd Redlandii ogłosił, że jego państwo znajduje się w stanie wojny z Mazurią. Jednocześnie siły zbrojne Redlandii rozpoczęły operację zaczepną przeciw Mazurii, która podjęła działania zbrojne zmierzające do odparcia agresji.

Celem politycznym Redlandii jest poprawa sytuacji ekonomicznej państwa poprzez inkorporację roponośnych terenów w północno - wschodniej części Mazurii. Cel ten zamierza osiągnąć poprzez:

- przeprowadzenie połączonej operacji zaczepnej mającej doprowadzić do zajęcia spornych terenów;
- zajęcie lub co najmniej izolowanie stolicy Mazurii - Olsztyna, w celu stworzenia sobie dogodnych warunków do pertraktacji pokojowych;
- postawienie społeczności międzynarodowej przed faktami dokonanymi i jednoczesne głoszenie woli przywrócenia pokoju na zasadzie „pokój za ziemię”.

Nastąpiło nasilenie oddziaływań propagandowo-psychologicznych środków przekazu Redlandii skierowanych na społeczeństwo Mazurii. Szczególnie wykorzystywana jest telewizja satelitarna oraz różnorodne wydawnictwa drukowane. We wszystkich audycjach i materiałach drukowanych akcentowana jest bezsensowność obrony wartości niepodległościowych z racji lepszych warunków, jakie stwarza wspólnota z Redlandią.

Głównymi celami działań psychologicznych Redlandii są:

- szybkie doprowadzenie do izolacji Mazurii na arenie międzynarodowej;
- załamanie woli walki społeczeństwa oraz wywołanie przekonania o bezsensie obrony poprzez:

⇒ ukazywanie dysproporcji technicznych i możliwości faktycznych sprzętu bojowego, sprawności systemów dowodzenia wojskami.

⇒ eksponowanie efektywności rażenia i niszczenia broni precyzyjnej.

Zasadniczym celem politycznym Mazurii jest utrzymanie integralności terytorialnej państwa. Zamierza go osiągnąć poprzez:

- powstrzymanie, wykorzystując siły reagowania oraz siły OT, agresji Redlandii tak blisko granicy państwowej, jak to będzie możliwe aby utrudnić stronie przeciwnej realizację polityki faktów dokonanych;
- rozbicie przeciwnika, który wdarł się w głąb terytorium kraju za pomocą przeciwuderzenia sił głównych;
- działania dyplomatyczne zmierzające do umiędzynarodowienia konfliktu, włącznie z doprowadzeniem do rozmieszczenia wzdłuż granicy z Redlandią międzynarodowych sił pokojowych i wymuszenie respektowania ustaleń traktatu pokojowego.

Prezydent Mazurii, Zgromadzenie Narodowe oraz Rząd potwierdziły stanowisko w sprawie prowadzenia działań wojennych aż do zwycięstwa. Podjęto energiczne działania dyplomatyczne na forum UN oraz Unii Gospodarczej Europy mające na celu zażegnanie narastającego konfliktu z Redlandią. UN podjęła uchwałę o powołaniu Sił Pokojowych i przygotowanie ich do rozmieszczenia wzdłuż granicy pomiędzy Mzurią i Redlandią. Redlandia odrzuciła decyzję UN uznając ją za przejaw wrogości wobec niepodległego państwa, zarządzając jednocześnie powszechną mobilizację i rozpoczynając intensywne działania rozpoznawcze wzdłuż granicy.

W wydanym w dniu 13.05. oświadczeniu papież Jan Paweł II zaapelował do rządów Mazurii i Redlandii o zaprzestanie przygotowań do działań wojennych, zaniechanie eskalacji żądań i przystąpienia do rozmów pokojowych oraz wezwał społeczność międzynarodową do zintensyfikowania działań dyplomatycznych na rzecz utrzymania pokoju w Europie.

### **III. SYTUACJA W KRAJU**

Prezydent Mazurii, Zgromadzenie Narodowe i Rząd w specjalnych oświadczeniach wezwały armię i społeczeństwo do ofiarności na rzecz obrony niepodległości kraju.

W związku z nasileniem eskalacji żądań oraz przygotowaniem Redlandii do działań zbrojnych Prezydent Mazurii w dniu 05.05. wprowadził Stan Zagrożenia

Wojennego Państwa na terenie całego kraju, jednocześnie powołując Rządowy Zespół Kryzysowy, który z chwilą wybuchu wojny został przemianowany w Sztab Wojenny.

Kościół rzymsko-katolicki i kościoły zrzeszone w Radzie Ekumenicznej podjęły aktywne działania mobilizujące społeczeństwo do obrony zagrożonej niepodległości. Także wszystkie partie polityczne popierają nadrzędny cel - obronę Ojczyzny.

Mimo racjonalnego dystansu do oddziaływań propagandowo-psychologicznych Redlandii wśród części społeczeństwa utrzymują się zjawiska negatywne. W północnych i północno-wschodnich rejonach kraju obserwuje się próby zakłócenia przez organizacje mniejszości narodowych, lokalnych systemów gospodarczych /transportu, łączności, zaopatrzenia/. W większych miastach Warmii i Mazur utracono częściową kontrolę nad systemem zaopatrzenia ludności w żywność, energię elektryczną i paliwa. Zaobserwowano masowe wykupywanie żywności spowodowane akcjami propagandowymi Redlandii.

W północnej części kraju doszło do prowokacji w stosunku do mieszkających tam Redlandczyków.

Obserwuje się masową migrację ludności z przewidywanych rejonów walk po drogach przewidzianych do przemarszu wojsk.

#### **IV. SYTUACJA W WOJSKACH**

Pododdziały 2 BZ zajęły nakazane rejony ześrodkowania. Marsz wykonywany był bezpośrednio po mobilizacyjnym rozwinięciu i serii ćwiczeń zgrywających.

W trakcie przemarszu wojsk lotnictwo Redlandii dokonało uderzeń na maszerujące wojska w ich wyniku pododdziały poniosły straty w ludziach i sprzęcie.

W rejonach ześrodkowania pododdziałów zauważono działania grup dywersyjno-sabotażowych wywodzących się z zamieszkujących na tych terenach redlandczyków:

- w m. Wydmyny grupa ok. 140 osób przedstawiła petycję z żądaniem wycofania wojsk z zajmowanego rejonu motywując to względami bezpieczeństwa ludności;

- w rejonie ześrodkowania 21 bcz zaatakowane zostały posterunki regulacji ruchu, rannych zostało 3 żołnierzy
- w rejonie ześrodkowania 22 bz doszło do aktu sabotażu poprzez podpalanie lasu. Poparzonych zostało 2 żołnierzy.

W jednostkach 2BZ panuje powszechne przekonanie o konieczności obrony przed agresją Redlandii. Morale, nastroje i dyscyplina utrzymują się na poziomie zapewniającym wykonanie przewidywanych zadań bojowych. Czynnikiem mogącym wpływać destrukcyjnie na morale żołnierzy jest niepokój o losy rodzin oraz brak pełnej informacji o zagrożeniu użycia przez przeciwnika broni precyzyjnego rażenia na obiekty cywilne.

Dotychczasowa działalność dowódców, psychologów, służby społeczno-wychowawczej i kapelanów sprzyja mobilizacji żołnierzy do realizacji zadań bojowych.

Opracował

/-/ ppłk dr Andrzej Raczkowski

## SYTUACJA ROZPOZNAWCZA I WE 2BZ

140500 MAJ

### I. SYTUACJA OGÓLNA

Wiadomości o przeciwniku i położeniu wojsk własnych zgodnie z założeniem taktycznym wraz z załącznikami dla sztabu 2BZ oraz z sytuacją taktyczną na mapie 1 : 50 000 „Położenie wojsk 2BZ 140500 MAJ”.

Dodatkowo szefowi zespołu rozpoznania 2BZ wiadomo:

- Grupy zbrojnego podziemia prowadzą akcje sabotażowe. W miejscowościach ORZYSZ (EE 6262) i EŁK (EE 9066) destabilizują porządek publiczny dokując napadów na posterunki policji i straży miejskiej celem zaboru broni i amunicji.;
- W m. GRABÓWKA (EE4668) policja i straż miejska zatrzymała kolumnę uchodźców składającą się z mniejszości narodowej REDLANDII w trakcie marszu w kierunku granicy państwa. Samochody osobowe, dostawcze i ciężarowe ze składu kolumny blokują ruch, uczestnicy marszu domagają się odblokowania drogi.
- W rejonie miejscowości MIŁKI (EE 5877), CIERZPIĘTY (EE 5569), RYN (EE 3677) oraz MIKOŁAJKI stwierdzono działanie grup dywersyjno-rozpoznawczych przeciwnika.
- Zaobserwowano przelot BŚR przeciwnika na kierunku: OLECKO – STARE JUCHY.
- W m. OKARTOWO (EE5662) w godzinach nocnych nieznani sprawcy za pomocą ładunku wybuchowego częściowo zniszczyli most, trwa naprawa i usuwanie szkód.
- W miejscowości WYDMINY dokonano napadu rozbójniczego na posterunek policji, sprawcy zastrzelili dyżurujących policjantów i zrabowali 5 sztuk broni palnej wraz z amunicją.

- W godzinach wieczornych minionego dnia rozpoczęła pracę nielegalna rozgłośnia radiowa „JUTRZENKA” nawołując do zbrojnego powstania i przyłączenia ziem okupowanych do ojczyzny.
- W rejonie pododdziałów 2 BZ rozprowadzono ulotki nawołujące do porzucenia armii i usunięcia nieudolnych dowódców ze stanowisk kierowniczych.
- Rządowy Zespół Reagowania Kryzysowego w m. MRAĞOWO powiadomił o mundurowo-cywilnych formacjach prowadzących rozpoznanie w rejonie: WYSOKA KĘPA (EE5576), CIRZPIĘTY (EE5568). Dokonujący przeszukania terenu funkcjonariusze policji odnaleźli ukryty odbiornik lotniczy sił powietrznych REDLANDII, flary oświetlające i polowy reflektor lotniczy.

## II. SYTUACJA SZCZEGÓŁOWA

1 br prowadzi częścią sił prowadzi działania rozpoznawcze na wsch. od linii koordynacyjnej POLONEZ: GOŁDAP, OLECKO, AUGUSTÓW.

2 kr ześrodkowała się w m. CZERWONKA (EE 8171) kończy odtwarzanie zdolności bojowej. W czasie przegrupowania kompania nie poniosła strat. Działania rozpoznawcze prowadzi PR-1 (1plr) w rejonie OLECKO (EE 9888), ŚWIĘTAJNO (EE 8684), GUTY, motocyklowa grupa rozpoznawcza jako posterunek obserwacyjny dozoruje drogę w m. GRZYZY (EE 8491). W gotowości do rozpoznania 2 plr.

Strukturę organizacyjną wojsk przeciwnika przyjmować na podstawie identyfikatora składu bojowego strony przeciwnej. Ukompletowanie przeciwnika - jak w założeniu taktycznym.

### **Struktura organizacyjna kompanii rozpoznawczej**

- dr dowodzenia w składzie:  
dowódca kompanii, szef kompanii, technik kompanii, 2 x kierowca, sanitariusz - kierowca, radiotelegrafista;
- 4 x pluton rozpoznawczy w składzie: trzy drużyny rozpoznawcze każdy;
- pluton rozpoznania motocyklowego w składzie: dwie grupy motocyklowe (każda po dwie sekcje motocyklowe).

Zestawienie zasadniczego sprzętu:

wyszczególnienie	dr. dow.	1 plr	2 plr	3 plr	motocyklowy plr	Razem
WD R-5	2	1	1	1		6
BRDM-2		2	2	2		6
motocykl					8	8
sam. c-t	1					1

### III. DANE DODATKOWE

1. Przełożony przewiduje rozwinięcie w ugrupowaniu brygady transportera – elaboratora pocisków propagandowych, rozgłośni elektroakustycznej oraz wyrzutni BSR. Rejony rozwinięcia zostaną określone w dokumentach dowodzenia.
2. Na pierwszy dzień walki o rejon obrony brygady szef G2 1DZ przydziela dwa śmigłowcowyloty śmigłowców rozpoznawczych. Ich wykorzystanie zaplanuje S2 2BZ.
3. W ugrupowaniu brygady będzie rozwinięta część 1 kWE. Rejony rozwinięcia zaproponuje S2 według planu walki dowódcy brygady.
4. Przeciwnik posiada możliwości użycia bojowych środków trujących: soman (GD), sarin (GB), iperyt (HD). Nie należy również wykluczać zastosowania broni biologicznej w postaci węgla, toksyny batuliny i dżumy.

### IV. PRACA DO WYKONANIA

1. Przygotować wnioski dotyczące informacyjnego przygotowania pola walki w obronie brygady dotyczące działania przeciwnika, uzasadnienia wyboru dróg podejścia, korytarzy ruchu i korytarzy manewru, oceny terenu i warunków pogodowych;
2. Określić i uzasadnić granice strefy rozpoznawczej
3. Opracować warianty zagrożenia, uwzględniając powietrzno-lądowy charakter działania przeciwnika.
4. Zaplanować wykorzystanie systemu rozpoznania brygady

5. Przedstawić potrzeby rozpoznawcze w zakresie oceny zagrożenia i planowania działań.
6. Opracować meldunek rozpoznawczy.
7. Opracować niezbędne kalkulacje czasowo-przestrzenne do uzasadnienia przyjętych rozwiązań.

Opracował::

/-/ mjr dypl. Grzegorz ROSŁAN

## **SYTUACJA LWL dla 2BZ**

140500LMAR03

### **I. SYTUACJA OGÓLNA**

Należy przewidywać, że po pierwszym uderzeniu lotniczym przeciwnika w godzinach rannych pododdziały lotnictwa wojsk lądowych nie poniosą strat w sprzęcie i ludziach. Bazowanie jak niżej oraz na mapie.

### **II. SYTUACJA SZCZEGÓŁOWA**

W skład sił LWL GO Giżycko wchodzi 1. pśb oraz 14. bkpów. W dniu 27 kwietnia siły i środki LWL rozpoczną manewr na lądowiska w rejonie wyjściowym i w godzinach popołudniowych 30 kwietnia osiągną pełną gotowość bojową całością sił do realizacji zadań.

W dniu 27 kwietnia dowódca GO Giżycko przydzieli dowódcy 1. dywizji, na czas działań bojowych, 1. eśsz ze składu 1. pśb, 2. eśsz ze składu 1. pśb do osłony i wsparcia działań 14. bkpów. oraz 14. bkpów. Ponadto, dowódca GO Giżycko od 1 maja będzie utrzymywał w odwodzie 4. eskadrę śmigłowców wielozadaniowych ze składu 1. pśb, do realizacji zadań zadymiania, minowania, zabezpieczenia dowodzenia oraz rozpoznania na korzyść walczących wojsk 1. DZ. Wysiętek lotnictwa wojsk lądowych (4. eśw) będącego w odwodzie – 4 wyloty na dobę dla każdego klucza. Wykorzystanie sił odwodowych będzie możliwe po przesłaniu zapotrzebowania do Szefostwa WL GO Giżycko na 2 godziny przed planowanym wykonaniem zadań.

Dowódca 1. DZ przydzielił na czas działań dowódcy 2 BZ 1/14 bkpów. wraz z 2 eśsz do słony oraz klucz śmigłowców ze składu 1. eśsz. Wykorzystanie tych sił według planu dowódcy brygady. Pozostałych sił według planu dowódcy dywizji. Wyko-

rzystanie śmigłowców wielozadaniowych przez brygadę, możliwe będzie po przestaniu zapotrzebowania przez TZKOP 1. DZ.

### III. DANE DODATKOWE

Stan sił LWL i ich bazowanie.

Oddział/ Pododdział	Sprzęt		Bazowanie
	Typ	Liczba	
<b>1. pśb:</b>			
1. eśsz	Mi-24W	16	6 km zach. Biała Piska
2. eśsz	Mi-24W	14	7 km płd. zach. Biała Piska
4. eśw	W-3 PPD	4	Rejon Ruciane Nida
	W-3 PLATAN	4	
	Mi-2 R	4	
	Mi-2 WDW-80	4	
14. bkpow.	Mi-8	32	4 km płn. Orzysz

Ilość i wyszkolenie załóg w 1. i 2. eśsz z 1. pśb.

Ilość załóg	DTWA	NZWA	NTWA
34	34	30	26

Ilość i wyszkolenie załóg w 14. bkpow.

Ilość załóg	DTWA	NZWA	NTWA
36	36	32	28

Stan środków materiałowych pozwala prowadzić działania z natężeniem trzech wylotów całości sił dziennie w ciągu działań, natomiast dla śmigłowców wielozadaniowych – 4 wyloty na dobę.

System dowodzenia LWL GO Giżycko.

Stanowisko dowodzenia Szefa Wojsk Lotniczych znajduje się na SD GO Giżycko.

Szefostwu Wojsk Lotniczych podlegają Taktyczne Zespoły Kontroli Obszaru Powietrznego (TZKOP) rozmieszczone przy stanowiskach dowodzenia dywizji (numery jednocyfrowe), brygad (numery dwucyfrowe) i pierwszorzutowych batalionów (numery trzycyfrowe – do ustalenia przez ćwiczących zgodnie z numeracją), z odpowiednimi dla danego szczebla środkami łączności i transportem.

Kryptonimy stanowisk (punktów) dowodzenia:

- |                           |           |
|---------------------------|-----------|
| - Szefostwo WL GO Giżycko | - KOBALT  |
| - SD 1. pśb               | - MANGAN  |
| - PD 1. eśsz              | - ZENIT   |
| - PD 2. eśsz              | - MONOLIT |
| - PD 4. eśw               | - UNIFORM |
| - TZKOP-1                 | - NEPTUN  |
| - TZKOP-20                | - TRAKTOR |
| - TZKOP-140               | - BIZON   |

Sygnaly współdziałania:

- zezwalam na wykonanie lotu poza korytarzem przelotu – DROGA;
- zezwalam na wejście w strefę ognia OP – KOMETA;
- działanie lotnictwa na wezwanie z pola walki – POMOC;
- my wojska własne - SERIA TRZECH ZIELONYCH RAKIET, POMARAŃCZOWY DYM;

- ja swój śmigłowiec – do godz. 14.00 KOD 0608, dublujący - ŻÓŁTA RAKIETA; do godz. 24.00 KOD 0812, dublujący – ZIELONA RAKIETA;
- linia styczności wojsk – NITKA;
- przekroczenie linii styczności wojsk – PRZELOT;

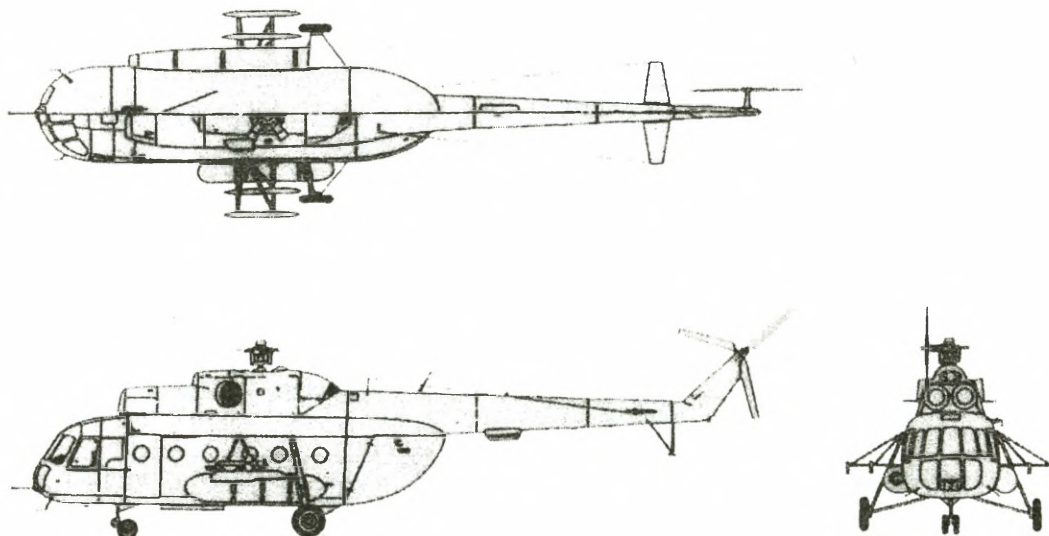
Indeksy pilotów:

- 1. eśsz – 49521 – 49536
- 2. eśsz – 49621 – 49634
- 4. eśw – 49721 – 49739
- 14. bkpow. – 50111 - 50147

Pozostałe sygnały współdziałania - według decyzji ćwiczących.

Prognoza pogody - realne warunki atmosferyczne w czasie prowadzenia ćwiczenia.

**Dane taktyczno-techniczne śmigłowca Mi-8 ze składu 14. bkpow.**



Dane śmigłowca		
Załoga		2 pilotów i technik pokładowy
Zespół napędowy		2 × silnik turbowalowy TW2-117A po 1267 kW /1700 KM/
Wymiary	Średnica wirnika	21,29 m
	Długość kadłuba	18,17 m
	Wysokość	5,65 m
	Kabina ładunkowa	5,3 × 2,2 × 1,8 m
Masa	Własna	6800 kg
	Użyteczna	5200 kg
	Całkowita maksymalna	12000 kg
	Paliwa normalna	1870 l
	Ładunku maksymalna	3000 kg /2000 kg ze zb. dodatkowym/
	Ładunku podwieszanego	3000 kg
	Pasażerów	2160 kg /18 żołnierzy po 120 kg/
Osiągi	Prędkość maksymalna	260 km/godz.
	Prędkość przelotowa	225 km/godz.
	Prędkość wznoszenia	... m/s
	Pułap	4500 m
	Zasięg	500 km
Uzbrojenie	Art.-rakietowe	1 km 12,7 mm
		4 × UB-16 z 64 × S-5M/K

#### IV. PRACA DO WYKONANIA

Praca do wykonania:

1. Zapoznać się z sytuacją LWL i wrysować na mapę niezbędne elementy.
2. Określić możliwości bojowe przydzielonych sił LWL.

Opracował:

ppłk nawig. dr Roman SZUSTEK

## Sytuacja Wojsk Obrony Przeciwlotniczej 2 BZ

### I Sytuacja ogólna

1. Lotnictwo przeciwnika od początku kwietnia prowadzi intensywne loty rozpoznawcze naruszając przestrzeń powietrzną MAZURII. Dokonywane były zrzuty broni i materiałów propagandowych w rejonach ORZYSZ i MIKOŁAJKI.
2. Wojska obrony przeciwlotniczej 1 DZ realizują zadania osłony przeciwlotniczej oddziałów i pododdziałów 1DZ. Dotychczas nie prowadziły działalności ogniowej. Wykrywane i śledzone były loty samolotów rozpoznawczych przeciwnika. Szczegółowe położenie wojsk OPL 1 DZ mapa „położenie wojska o 140500MAJ”.

### II Sytuacja szczegółowa

Dywizjon przeciwlotniczy 2BZ realizuje zadanie osłony pododdziałów brygady.

O godzinie 5.00 14 maja dowódca dywizjonu wraz ze sztabem dywizjonu znajduje się na stanowisku dowodzenia dywizjonu rozwiniętym przez pluton dowodzenia w rejonie ZELKI (EE6972), RSWP dywizjonu rozwinięta jako skryta w rejonie HELBUTY (EE7072). Pluton posiada 100 % stanu osobowego i 100% sprawnego sprzętu.

1 bateria przeciwlotnicza osłania 23bz ze stanowiska płd. LISKI (EE7773) Bateria posiada 100 % stanu osobowego i 100% sprawnego sprzętu oraz 0,6 jo. amunicji artyleryjskiej i 2 jo. rakiet GROM.

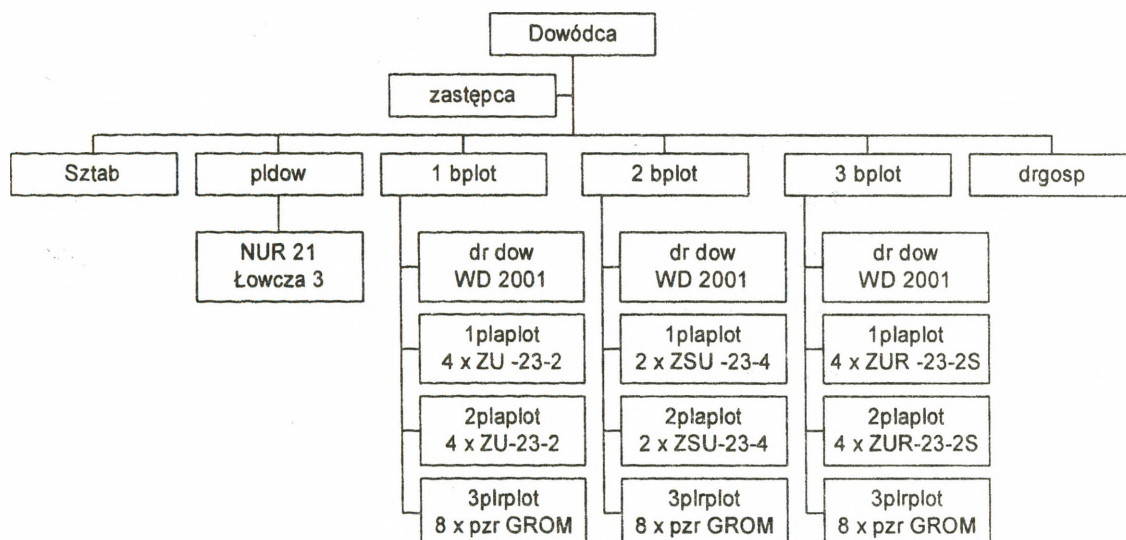
2 bateria przeciwlotnicza osłania 21bcz ze stanowiska zach. DUDKA (EE6482) Bateria posiada 100 % stanu osobowego i 100% sprawnego sprzętu oraz 0,6 jo. amunicji artyleryjskiej i 2 jo. rakiet GROM.

3 bateria przeciwlotnicza w marszu czołem skrzyżowanie dróg (EE7166) Bateria posiada 100% stanu osobowego i 100% sprawnego sprzętu oraz 0,6 jo. amunicji artyleryjskiej i 2 jo. rakiet GROM i 1 jo. rakiet S-2M.

Drużyna gospodarcza zmienia rejon rozmieszczenia i za około 1 godziny zajmie rejon ZELKI (EE6972). Drużyna uzupełnienia jest w 100%.

### III Dane dodatkowe

#### 1. Struktura dywizjonu przeciwlotniczego



2. Dywizjon posiada środki do maskowania całości sprzętu oraz środki pozoracji jednego plutonu armat ZU-23-2.

### IV Praca do wykonania

1. Zapoznać się z informacjami z założenia.
2. Wrysować dane z założenia i rozkazu operacyjnego na mapę.
3. Ocenić sytuację przeciwlotniczą brygady.
4. Brać czynny udział w pracy sztabu brygady.

Opracował  
ppłk Adam Halama

## SYTUACJA ARTYLERII 2 BZ

### I. Sytuacja ogólna

Artyleria brygadowa i batalionowa zajęła wyznaczone rejony ześrodkowania. Pododdziały przystąpiły do odtworzenia zdolności bojowej. Położenie 2 das i 2bppanc – patrz „Położenie wojsk o 140500 MAJ.”

### II Sytuacja szczegółowa

Stan zasadniczego sprzętu artylerii brygady:

- 2 das: 122mm HS 2S-1 – 24 ;
- 2 bppanc: 9 wyrzutni PPK 9P-133
- kwsp w bz – po 6 moździerzy 120 mm.

### III Dane dodatkowe

Artyleria brygady uzupełnia zapasy taktyczne amunicji. Szczegółowe dane patrz „Sytuacja logistyczna”

### IV Praca do wykonania

- nanieść sytuację artylerii na mapę;
- w roli szefa wsparcia ogniowego 2 BZ dokonać analizy zadania;
- być w gotowości do rozwiązywania problemów użycia artylerii w poszczególnych wariantach działania wojsk własnych.

Opracował:

Mjr dypl. Marek SOŁODUCHA

## SYTUACJA WOJSK INŻYNIERYJNYCH

140500 MAJ

### I. SYTUACJA OGÓLNA

1. W dotychczasowych działaniach przeciwnik intensywnie wykorzystywał środki do torowania przejść w zaporach inżynieryjnych, przygotowania i utrzymania dróg oraz urządzania i utrzymania przepraw. Do wykonywania przejść w zaporach szeroko stosować może ładunki wydłużone duże ŁWD 100/5000 oraz trały KMT-6 i KMT-7. Ponadto do utrudnienia wykonywania manewrów MAZURII posiada środki do minowania narzutowego, głównie raketowo-artyleryjskie.

2. Wojska inżynieryjne MAZURII wspierają prowadzenie operacji obronnej pierwszorzutowych związków taktycznych oraz przegrupowanie odwodów operacyjnych.

### II. SYTUACJA SZCZEGÓŁOWA

1. Pododdziały inżynieryjne 2 BZ zgodnie z otrzymanym zadaniem realizowały zadania wsparcia inżynieryjnego marszu i rozmieszczenia pododdziałów brygady. 140500 MAJ znalazły się w następującym położeniu:

- a. pldm z 1/1 plsap utrzymuje drogę: ORZYSZ (EE6262), PAŃSKA WOLA (EE6870), ZELKI (EE7271). SD dowódcy plutonu - ZELKI;
- b. pozostałe siły 2 ksap rozmieszczone w rejonie: ZELKI, BERKOWO (EE7470), SKOMACK WIELKI (EE7267), G. ZAMKOWA (EE6867). SD dowódcy kompanii - SKOMACK WIELKI.

2. Ukompletowanie w stanie osobowym - 92%.

3. Ukompletowanie 2 ksap w maszyny inżynieryjne i środki transportowe - 97%. Braki w ukompletowaniu: jedna koparka K-407 i jeden samochód ciężarowo-terenowy. Naprawy bieżącej wymaga transporter inżynieryjny.

4. Stan zapasów środków inżynieryjnych w pododdziałach inżynieryjnych i logistycznych 2 BZ - 97%.

### III. DANE DODATKOWE

1. Elementy nie przedstawione w aneksie inżynieryjnym i niniejszej sytuacji - przyjąć według ćwiczących.

2. Warunki meteorologiczne - jak w dniu ćwiczenia.

3. Struktury organizacyjne, wyposażenie i możliwości realizacji zadań zabezpieczenia inżynieryjnego wojsk własnych przyjąć według: *Kawka W., Kowalkowski S.: Struktury organizacyjne wojsk inżynieryjnych*, AON, Warszawa 2002, nr bibl. S/5213.

4. Skład, wyposażenie oraz możliwości wykonawcze jednostek wojsk inżynieryjnych przeciwnika przedstawiono w: *Identyfikator składu bojowego wojsk własnych i przeciwnika*. Pozostałe informacje o sprzęcie inżynieryjnym przeciwnika przyjąć według: *Informator o sprzęcie i środkach inżynieryjno-saperskich sił zbrojnych państw świata*, Wyd. SG WP 1996, nr bibl. Pf 218/R.

### IV. PRACA DO WYKONANIA

1. Przystudiować w dostępnej literaturze zagadnienia dotyczące problematyki zabezpieczenia inżynieryjnego obrony.

2. Do zajęć z przedmiotu „Zabezpieczenie inżynieryjne”:

a. Na mapie (folii):

(1) uzupełnić sytuację wojsk inżynieryjnych 140500 MAJ z danymi zawartymi w założeniu, Rozkazie Operacyjnym nr 29 Dowódcy 1 DZ i elementami położenia pododdziałów określonymi według decyzji ćwiczących;

c. w roli oficera wojsk inżynieryjnych dowództwa brygady opracować wnioski z analizy zadania pod względem inżynieryjnym, ustalić wnioski z oceny czynników warunkujących realizację zabezpieczenia inżynieryjnego obrony 2 BZ, określić możliwości realizacji zadań zabezpieczenia inżynieryjnego.

Opracował:

mjr dr inż. Stanisław KOWALKOWSKI

## **SYTUACJA OBRONY PRZECIWCHEMICZNEJ**

**140500 MAJ03**

### **I**

#### **SYTUACJA OGÓLNA**

1. „REDLANDIA” prowadzi działania bojowe wykonując uderzenia raketowo – lotnicze przy użyciu konwencjonalnych środków rażenia. Wiadomo jednak, że przeciwnik posiada pełny zakres nowoczesnych bojowych środków trujących wraz z odpowiednimi środkami przenoszenia oraz w ograniczonym zakresie, także środki biologiczne. Jak dotąd przygotowań do ich użycia nie wykryto. Ponadto wysadzone zostały grupy rozpoznawczo-naprowadzające w rejonach: GIŻYCKO, RYN, MIKOŁAJKI, MIŁKI. Są one dobrze przygotowane do prowadzenia działań w warunkach skażeń co może sugerować możliwość ataku na zakłady chemiczne oraz inne obiekty przechowujące niebezpieczne substancje promieniotwórcze, chemiczne i biologiczne. Oddziały wydzielone REDLANDIII prze-kroczyły granicę z MAZURIA w rejonach: płn. zach. SUWAŁKI i zach. DĄBROWA BIAŁOSTOCKA, zmierzając do opanowania spornego obszaru.

2. MAZURIA zajmuje swoje rejony odpowiedzialności przygotowując się do wykonania swoich zadań. Jednocześnie nawiązuje współdziałanie z elementami układu pozamilitarnego w zakresie postępowania na wypadek zniszczenia lub uszkodzenia obiektów z niebezpiecznymi substancjami przemysłowymi.

### **II**

#### **SYTUACJA SZCZEGÓŁOWA**

2 BZ (ćwicząca) z 1 DZ do 03.00 14.05 zasadniczymi siłami zajęła rejon ze-  
środkowania: płn. WYDMINY, wsch. EŁK, płn. ORZYSZ, płn. KAP, gdzie przystę-

puje do odtwarzania zdolności bojowej. Jej pododdziały zostały przeszkolone w zakresie prowadzenia działań w warunkach skażeń.

1 kchem 1 DZ od 140430 Maj jest ześrodkowana w rejonie: 1 km zach. BIAŁA PISKA (EE6840). Ukompletowanie kompanii: w ludziach - 90%, w sprzęcie - 90%.

drnsk z plchem rozwinęła posterunek obserwacji skażeń przy SD 2 BZ w m. PAŃSKA WOLA (EE6870)

W miejscowości WYDMINY (EE6881) 140500 Maj uszkodzone zostały dwie cysterny samochodowe z chlorem o zawartości 25 ton każda.

### III

#### DANE DODATKOWE

Warunki meteorologiczne w przyziemnej warstwie powietrza wykorzystywane do prognozy zagrożeń chemicznych i biologicznych:

- wiatr północno-zachodni o prędkości 3-4 m/s,
- temperatura powietrza w dzień 20 st. C, w nocy 10 st. C,
- temperatura gleby 15 st. C.

### IV

#### PRACA DO WYKONANIA

1. Zapoznać się z informacjami zawartymi w załączeniu nr 1.
2. Przygotować do pracy mapy, na które nanieść niezbędne informacje.
3. Przystudiować Metodykę oceny sytuacji po uwolnieniu TSP 4437/R
4. Ocenić zagrożenie wynikające z uwolnionego chloru i podjąć odpowiednie działania. Być w gotowości do zaprezentowania i uzasadniania przyjętych rozwiązań.

Opracował:

/-/ ppłk dr Jarosław SOLARZ

## SYTUACJA ŁĄCZNOŚCI

140500 Maj

1. Pododdziały łączności batalionu dowodzenia zajęły rejonu ześrodkowania, skąd zapewniają dowództwu brygady łączność z przełożonym, sąsiadami oraz podwładnymi.
2. Rozmieszczenie węzłów łączności:
  - WŁ SD 1 DZ – BIAŁA PISKA
  - WŁ TSD 1 DZ - MIKOŁAJKI
  - WŁ SD 2 BZ – PAŃSKA WOLA
  - WŁ TSD 2 BZ – KONOPKI WIELKIE
  - PWŁ - 11 - ORZYSZ
3. Stan ukompletowania pododdziałów batalionu dowodzenia:
  - osobowy 100%;
  - sprzętu łączności i informatyki 100%.

## II

System łączności brygady organizowany jest zgodnie z planem łączności w rejonie ześrodkowania.

1. Łączność brygady zorganizowana jest następująco:

1.1. Łączność środkami radiowymi zgodnie z KODEM Procedury łączności „SOBIESKI - 203”. Praca środków radiowych w „dyżurnym odbiorze”.

1.2. Łączność środkami radioliniowymi i przewodowymi z:

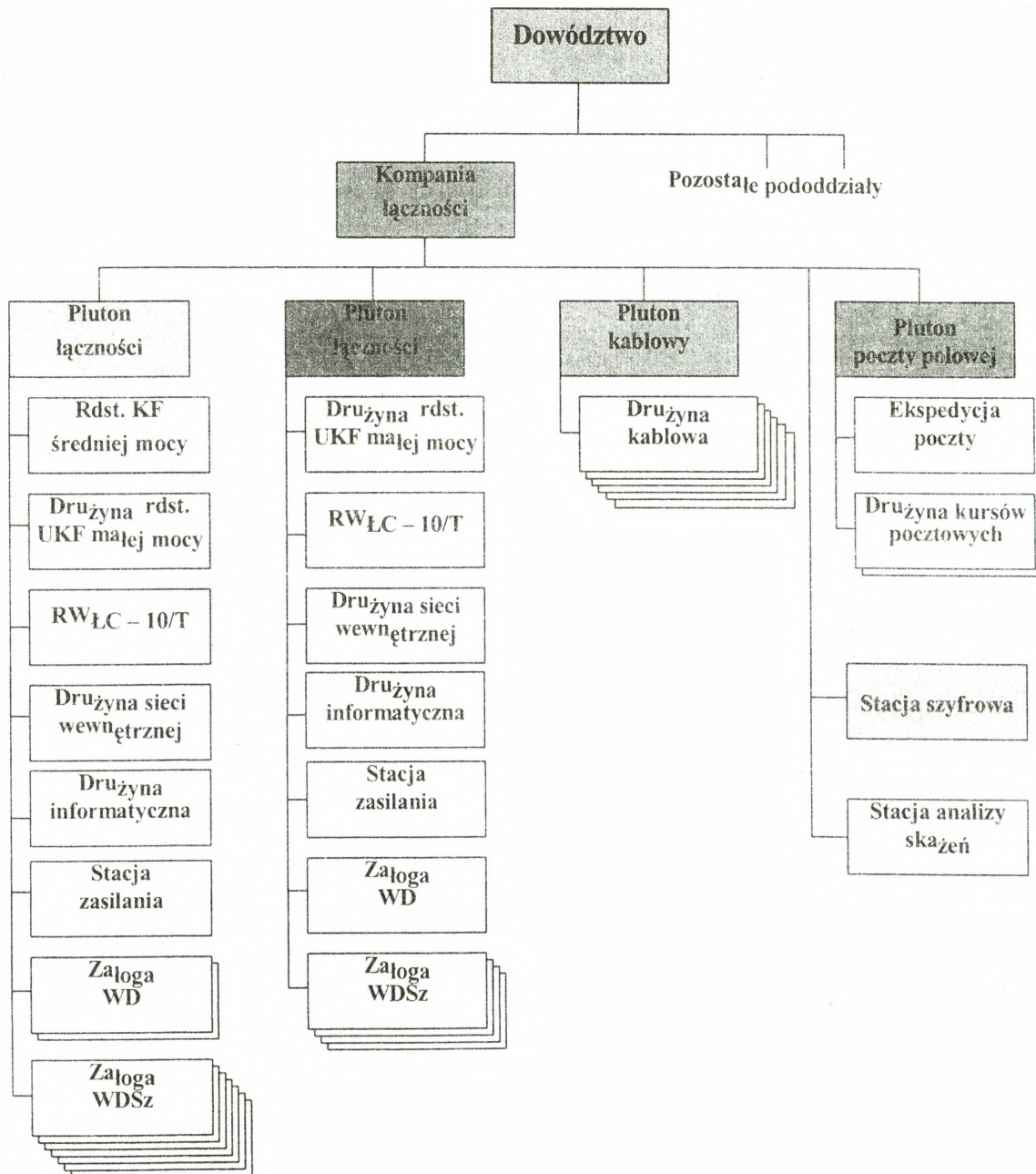
a/. węzła łączności SD i TSD 1 BZ bezpośrednio traktami radioliniowymi o przepływności 512 kbit/s do PWŁ - 11.

Ponadto, wykorzystywane jest łącze telefoniczne w systemie stacjonarnym, pomiędzy SD 1 DZ - SD 2 BZ (UT - ORZYSZ).

b/. węzły łączności SD podległych pododdziałów dowiązane są do węzła łączności stanowiska dowodzenia brygady zgodnie z KODEM Procedury łączności „PIAST - 203”.

1.3. Łączność środkami pocztowymi zgodnie z Kodem Procedury łączności „ŚMIAŁY - 203”.

W ćwiczeniu przyjąć strukturę organizacyjną oraz podstawowe wyposażenie kompanii łączności b.dow. brygady podaną na rysunku 1.



Rys. 1. Struktura organizacyjna kompanii łączności b.dow. brygady zmechanizowanej

### III

#### ZADANIA DO WYKONANIA:

1. Zapoznać się z sytuacją łączności.
2. Ustalić aktualne położenie (przedstawić graficznie organizację łączności radioliniowo – kablowej w rejonie ześrodkowania).
3. Zapoznać się z rozkazem operacyjnym wraz z aneksami.
4. Dokonać analizy zadania.
5. Ocenić sytuację pod względem łączności.
6. Ocenić możliwości zapewnienia łączności w poszczególnych wariantach działania w obronie.
7. Opracować koncepcję zapewnienia łączności oraz być w gotowości do jej uzasadnienia.
8. Określić zamiar organizacji łączności.
9. Opracować plan łączności brygady.
10. Opracować aneks łączność i informatyka.
11. Być w gotowości do kierowania systemem łączności brygady w walce.

Opracował:

ppłk dr Wiesław SMOLSKI

## SYTUACJA WOJSK OBRONY TERYTORIALNEJ

140500 MAJ 03

### I.

#### SYTUACJA OGÓLNA

1. Wojska „REDLANDII” kończą operacyjne rozwinięcie w strefie nadgranicznej. Straż Graniczna obserwuje ruchy wojsk i ewakuację ludności z nadgranicznych miejscowości „REDLANDII”. Stwierdzono uaktywnienie się grup zbrojnego podziemia i próby przerzutu drogą powietrzną broni i amunicji. W rejonach GIŻYCKO, RYN, MIKOŁAJKI, MIŁKI desantowane zostały grupy żołnierzy – prawdopodobnie grupy rozpoznawczo-naprowadzające.
2. W „MAZURII” rozwinięte do etatów wojennych siły OT województwa mrągowskiego wspólnie ze Strażą Graniczną osłaniają granicę państwa oraz prowadzą obronę terytorialną w wyznaczonych rejonach odpowiedzialności. Częścią sił wspierają pozamilitarne ogniwa obronne neutralizując działania sił dywersyjnych inspirowanych przez „REDLANDIĘ”. Przejęto pod ochronę obiekty gospodarki narodowej – ważne dla bezpieczeństwa państwa.

### II.

#### SYTUACJA SZCZEGÓŁOWA

1. W instytucjach i jednostkach wojskowych garnizonów na MAZURACH oraz w rejonach rozmieszczenia wojsk stwierdzono przypadki penetracji obiektów przez osoby postronne oraz próby pozyskiwania dokumentów. Policja udaremniła próbę wtargnięcia kilkusobowej grupy do zakładów chemicznych w EŁKU. Przechwycono zrzut broni wraz z amunicją w lesie w rejonie BEMOWO PISKIE. Odnotowano osiem zamachów lub rozbojów na żołnierzach w m. GIŻYCKO, ORZYSZ, WĘGORZEWO.

2. Rejonowa Komenda OT GIŻYCKO rozwinęła terytorialny system rozpoznania i przystąpiła w rejonie odpowiedzialności do działań przeciwdywersyjnych we współdziałaniu z lokalnymi ogniwami bezpieczeństwa wewnętrznego.

Zmobilizowane jednostki OT pozostają w stanie pogotowia w miejscach bojowego przeznaczenia, a pododdziały ochrony na obiektach.

bOT „WYDMINY – odwód szefa WSzW MRAĞOWO przygotowuje rejon odpowiedzialności WYDMINY, wył. GIŻYCKO, wył. ORZYSZ, wył. EŁK, KRUKLANKI, od 5.00 14.05 przechodzi w podporządkowanie 2 BZ.

bOT „EŁK”, „ORZYSZ”, „GIŻYCKO” przygotowują rejony odpowiedzialności do działań skupiając główny wysiłek na organizacji obrony m. EŁK, ORZYSZ i GIŻYCKO na podejściach do miast i przesmykach między jeziorami.

boo „MRAĞOWO” ochrania obiekty o znaczeniu obronnym.

Terytorialne organy dowodzenia rozwinięte w:

- WSzW – MRAĞOWO;
- KG – EŁK, ORZYSZ.

### III.

#### PRACA DO WYKONANIA

1. Przystudiować założenie i mapy z położeniem wojsk.

2. Być w gotowości do zreferowania:

- sposobu wykorzystania bOT WYDMINY;
- zakresu, terminów i procedur współdziałania z organami kierowania (dowodzenia) OT i ogniwami pozamilitarnymi;
- koncepcji wykorzystania stacjonarnej infrastruktury i zgłoszenie zapotrzebowań na świadczenia osobiste i rzeczowe, przygotować wnioski zgodnie z obowiązującymi ustaleniami;
- koncepcji uzgodnienia z władzami lokalnymi przedsięwzięć dotyczących ochrony ludności i mienia w rejonach przewidywanych walk.

Opracował:

/-/ ppłk dypl. Krzysztof GAŚIOREK

## SYTUACJA UKŁADU POZAMILITARNEGO

### I.

#### SYTUACJA OGÓLNA

W związku z zagrożeniem polityczno-militarnym MAZURII, administracja rządowa i samorządowa podjęły kroki zaradcze w celu przygotowania się do realizacji zadań w zakresie: realizacji przedsięwzięć osiągania wyższych stanów gotowości obronnej państwa, w tym sił zbrojnych; przygotowań obronnych, a w tym realizacji zadań z zakresu zasilania i pozamilitarnego wsparcia sił zbrojnych, a także z zakresu ochrony ludności oraz ochrony bezpieczeństwa i porządku publicznego.

Wprowadzenie stanu wojennego przez Prezydenta MAZURII, na obszarze przyległym do strefy rozdzielania, wiąże się z rozwinięciem stanowisk kierowania organów administracji publicznej oraz powołaniem gminnych zespołów reagowania oraz powiatowych i wojewódzkich zespołów reagowania kryzysowego.

W składzie tych zespołów funkcjonują sztaby kryzysowe realizujące zadania koordynacyjne z zakresu:

- ochrony ludności;
- bezpieczeństwa i porządku publicznego;
- wsparcia sił zbrojnych (współpracy cywilno-wojskowej);

### II.

#### SYTUACJA SZCZEGÓŁOWA

a) **Administracja rządowa województwa mągowskiego i administracja samorządowa** przystąpiły do realizacji „Planu operacyjnego funkcjonowania administracji publicznej i przedsiębiorstw w warunkach zewnętrznego zagrożenia bezpieczeństwa państwa, kryzysu polityczno-militarnego i wojny”. Jednostki organizacyjne gospodarki narodowej realizują plan zaopatrywania wojska i ludności w okresie mobilizacji.

**b) Na terenie województwa przewiduje się ewakuację ludności z obszarów:**

1. DZIUBIELE – GRABÓWKA – ZASTRUŻNE w kierunku: MIKOŁAJKI.
2. STR. KRZYWE – PAŃSKA WOLA – HEJBUTY w kierunku ORZYSZ.
3. TALUSY – SUCZKI – TYNKI w kierunku BIAŁA PISKA.

**c) Rozmieszczenie i charakterystyka obiektów z TŚP w województwie**

- Zakłady Mięsne „Mazury” S.A., EŁK, ul. Suwalska: amoniak 25 ton, kwas solny 5 ton, azotyn sodowy 0,5 tony.
- Przedsiębiorstwo Spożywcze, EŁK, „CHŁODNIA” S.A., ul. Suwalska: amoniak 35 ton.
- Przedsiębiorstwo „ARGO POLI”, EŁK, ul. Komorowskiego: amoniak 22 tony.
- CPN ZGPN nr 2, ul. Mickiewicza: paliwa ropopochodne 600 ton.
- Zakład Produkcyjny „Marko”, EŁK, ul. Suwalska: amoniak 1,5 tony.
- Zakłady Rybne „Giżycko” S.A., GIŻYCKO, ul. Obwodowa: amoniak 2,3 tony.
- Spółka „SEREX”, GIŻYCKO, ul. Turystyczna: amoniak 2,5 tony.
- Okręgowa Spółdzielnia Mleczarska, MRAĞOWO, ul. Kormoranów: amoniak 15 ton, kwas solny 5 ton.

**d) W resorcie spraw wewnętrznych i administracji** główną uwagę skupia się na utrzymaniu porządku publicznego i zachowaniu ciągłości kierowania organów administracji publicznej. Policja przejęła ochronę ważniejszych urzędów administracji publicznej i zakładów pracy. Siły prewencji we współdziałaniu z wojewódzką delegaturą Agencji Bezpieczeństwa Wewnętrznego podjęły działania na rzecz ochrony urządzeń i obiektów szczególnie ważnych dla bezpieczeństwa i obronności państwa.

Zanotowano wzrost działalności dywersyjno-sabotażowej na terenie zakładów energetycznych, obiektów przemysłowych stosujących TŚP oraz na drogach kolejowych.

**e) Jednostki organizacyjne podległe ministrowi infrastruktury** realizują zadania w zakresie osłony technicznej dróg i mostów oraz dróg kolejowych i węzłów

energetycznych. Z zasobów sieci telekomunikacyjnej wydzielono trakty i łącza na potrzeby sił zbrojnych.

**f) Koordynację zadań na rzecz wsparcia sił zbrojnych realizują:**

- Wydziały Zarządzania Kryzysowego w MRĄGOWIE, KĘTRZYNIE i GIŻYCKU.
- Komenda Wojewódzka Policji w MRĄGOWIE z podporządkowaną komendą prewencji Policji.
- Komenda Wojewódzka PSP w MRĄGOWIE.
- Komendy powiatowe Policji i PSP w GIŻYCKU, KĘTRZYNIE i EŁKU.
- Delegatura ABW w MRĄGOWIE..

### **III.**

#### **PRACA DO WYKONANIA**

**1. Być w gotowości do zreferowania:**

- zakresu, terminów i procedur współdziałania z organami administracji publicznej;
- koncepcji wykorzystania stacjonarnej infrastruktury i określenia potrzeb w zakresie świadczeń osobistych i rzeczowych;
- koncepcji współdziałania z układem pozamilitarnym w pierwszym i drugim etapie operacji.

**2. Dodatkowych informacji o działaniu układu pozamilitarnego udziela przedstawiciel KOTiC AON z kierownictwa ćwiczenia.**

Opracował:

/-/ dr inż. Waldemar KITLER

**SYTUACJA LOGISTYCZNA 2 BZ**  
**140500 MAJ**

**I. SYTUACJA OGÓLNA**

Batalion logistyczny rozwinął SD w ODOJACH (EE 6667). Pododdziały logistyczne batalionu są w trakcie zajmowania rejonów ześrodkowania. Szczegółowe położenie – Mapa z położeniem na 140500 MAJ.

Po rozwinięciu zasadniczych urządzeń do pracy 2 blog przystąpi do realizacji zadań zabezpieczenia logistycznego.

**II. SYTUACJA SZCZEGÓŁOWA**

Ukompletowanie 2 blog w ludziach i sprzęcie – 95 %.

Stan zapasów wojennych ŚBiM przedstawia aneks 1. W kzaop 2 blog znajdują się pełne zapasy normatywne ŚBiM. Stan zestawów remontowych i TŚM zapewnia wykonanie remontów R1 uzbrojenia i sprzętu wojskowego w ciągu 5 dób walki.

Stan techniczny podstawowego UiSW przedstawia aneks 2. Zapas przebiegu silników i gaśnic pojazdów zapewnia wykonanie przebiegu nie mniejszego jak 2000 km. W czasie mobilizacyjnego rozwinięcia wojsk wykonano należne obsługiwania techniczne uzbrojenia i sprzętu wojskowego.

Stan sanitarno-higieniczny wojsk i rejonu działań pomyślny, zachorowań na choroby zakaźne nie stwierdzono. W brygadzie znajdują się pełne zapasy materiałów sanitarnych. Zestawienie stanu osobowego 2 BZ przedstawia aneks 3.

**III. DANE DODATKOWE**

Struktura logistyki planowania (S4) i logistyki wykonawczej (blog) brygady zmechanizowanej znajduje się w skrypcie „Praca zespołów logistycznych G4 (S4) w procesie dowodzenia wojskami lądowymi na szczeblu taktycznym” AON 1999. Struktura, podstawowe wyposażenie oraz możliwości brygadowej kompanii

zaopatrzenia, remontowej i medycznej znajdują się w „*Poradniku oficera logistyki do ćwiczeń i treningów sztabowych*” AON 1998. Aktualne urzutowanie zapasów ŚBiM przedstawia aneks 4.

#### IV. PRACA DO WYKONANIA

1. Zapoznać się z sytuacją logistyczną oraz dokumentacją rozkazodawczą dotyczącą zabezpieczenia logistycznego. Niezbędne dane logistyczne z założenia narysować na mapie.
2. Być w gotowości do zreferowania organizacji zabezpieczenia logistycznego brygady prowadzącej działania w terenie lesisto-jeziornym.
3. Dokonać rozpoznania w zakresie możliwości korzystania z innych (nie wyszczególnionych w założeniu) elementów infrastruktury logistycznej w rejonie (pasie) działania brygady oraz narysować dane w tym zakresie na mapie.
4. Dokonać oceny sytuacji logistycznej i wypracować koncepcję zabezpieczenia logistycznego brygady w okresie przygotowania i prowadzenia działań.
5. Opracować podstawowe dokumenty dowodzenia pododdziałami logistycznymi i kierowania zabezpieczeniem logistycznym.

Aneksy:

1. Stan zapasów środków bojowych i materiałowych 2 BZ o 140500 MAJ.
2. Stan techniczny podstawowego uzbrojenia i sprzętu wojskowego 2 BZ o 140500 MAJ.
3. Zestawienie stanu osobowego 2 BZ.
4. Urzutowanie zapasów ŚBiM.

OPRACOWAŁ:

mjr dr inż. Paweł GÓRSKI

**STAN ZAPASÓW ŚRODKÓW BOJOWYCH I MATERIAŁOWYCH**  
**2 BZ o 140500 MAJ /jk/**

Rodzaj zaopatrzenia	bdow	bcz	bz	bz	das	dplot	bppanc	kr	ksap	blog (transp.)
1	2	3	4	6	7	8	9	10	11	12
<u>A. Amunicja /jo/</u>										
- strzelecka	0,8	0,7	0,8	0,6	0,8	0,7	0,8	0,6	0,8	0,2
- strzelecka pokł.	0,9	0,8	0,8	0,7	0,9	0,6	0,8	0,6	0,9	0,2
- moździerzowa	-	-	1,4	1,2	-	-	-	-	-	0,6
- artyleryjska	-	-	-	-	1,4	-	-	-	-	0,6
- czołgowa/BWP	-	1,0	0,9	0,8	-	-	-	-	-	0,1
- przeciwlotnicza	-	-	-	-	-	0,6	-	-	-	0,2
- ppk (na wozach)	-	-	1,0	1,0	-	-	-	-	-	0,2
- ppk	-	-	-	-	-	-	0,5	-	-	0,2
<u>B. Paliwa płynne</u> <u>/jn/</u>										
- BS	3,5	3,0	3,0	3,5	3,5	3,5	3,5	3,0	3,5	1,0
- ON <sub>pk</sub>	3,0	3,0	3,0	3,0	3,0	3,0	3,0	3,0	3,0	1,0
- ON <sub>pg</sub>	-	3,0	3,0	3,0	3,0	3,0	-	-	3,0	1,0
<u>C. Żywność /rdz/</u>	3	3	3	3	3	3	3	3	3	1

**STAN TECHNICZNY PODSTAWOWEGO UISW 2 BZ  
140500 MAJ**

Oddział /pododdział/	Rodzaj sprzętu	Stan według		Wymaga remontu stopnia			Straty bezpowrotne
		etatu	ewid.	R1 i R2	R3 i R4	R5	
<b>RAZEM 2 BZ</b>	Czołgi T-72	39	39	1/1			1
	BWP	78	76	1/2	1/1		2
	Wozy dowodzenia	6	6				1
	Moździerze	12	12	1/1			
	Haubice 2 S1 „GOŹDZIK”	24	24	0/1			
	9P133 „MALUTKA”	9	8	0/1			1
	ZU 23-2	16	16				
	PZR GROM	24	24				
	CKE	8	8				
	WZT/WPT Mors	6/9	6/9	1/0			
Samochody	762	750	11/1				
<b>bcz</b>	Czołgi T-72	39	39	1/1			1
	Wozy dowodzenia	1	1				
	WZT	1	1	1			
	Samochody	56	53	2/1			
<b>bz</b>	BWP	39	38	0/1	1/0		1
	Wozy dowodzenia	1	1				
	WPT Mors	1	1				
	Moździerze	6	6	1/0			
	Samochody	56	55	1/0			
<b>bz</b>	BWP	39	38	1/1	0/1		1
	Wozy dowodzenia	1	1				
	WZT/WPT Mors	1	1				
	Moździerze	6	6	0/1			
	Samochody	56	55	2/0			
<b>das</b>	Haubice „GOŹDZIK” 2 S1	24	24	0/1			
	9P133 „MALUTKA”	9	8	0/1			1
	Wozy dowodzenia	1	1				
	Samochody	36	35	1/0			
	WPT Mors	1	1				
<b>dplot</b>	Wozy dowodzenia	1	1				
	Samochody	30	29	2/0			
	ZU 23-2	16	16				
	PZR GROM	24	24				
<b>pozostale</b>	Wozy dowodzenia	1	1				1
	CKE	8	8				
	WZT/WPT Mors	5/6	5/6				
	Samochody	528	523		3/0		

**ZESTAWIENIE STANU OSOBOWEGO 2 BZ**

<b>Pododdział</b>	<b>Stan osobowy</b>	<b>Pododdział</b>	<b>Stan osobowy</b>
Dowództwo	68	dplot	258
bdow	302	kr	80
bcz	192	ksap	192
bz	460	bppanc	60
bz	460	blog	424
das	404	kzap	155
		plchem	23
<b>Razem</b>		<b>3083</b>	

URZUTOWANIE ZAPASÓW ŚBiM

WYSZCZEGÓLNIENIE	TAKTYCZNE				RAZEM
	przy sprzęcie /żołnie./	na transp. batal.	na transp. oddział.	na transp. ZT	
<b>Amunicja /jo/</b>					
- strzelecka	0,5	0,4	0,2	0,4	1,5
- granaty	0,6	0,5	0,2	0,1	1,5
- artyleryjska	1,0	0,6	0,6	0,6	2,8
- moździerzowa	1,0	0,6	0,6	0,6	2,8
- czołgowa (bwp)	1,0	0,1	0,1	0,2	1,4
- plot	1,0	-	0,2	0,3	1,5
- ppk	0,5	0,3	0,2	0,4	1,4
- ppk (na wozach)	1,0	0,2	0,2	0,2	1,6
- ppk (na śmigł)	1,0	-	0,25	-	1,25
<b>Środki minersko-zaporowe /dni/</b>	-	2	2	2	6
<b>Techniczne środki materiałowe /dni/</b> /wg możliwości remontowych/	-	7	7	7	-
<b>MPS /jn/</b>					
- do techniki naziemnej	4,0	1,0	1,0	1,0	7,0
- do statków powietrznych	1,0		6,0	-	7,0
- agregaty	poj. ukł.		do 5 jn	1,0	7,0
<b>Żywność /rdz/</b>	1	3	1	1	6
<b>Umundurowanie /kpl/</b> /% stanu osobowego/	1	-	10%	5%	15%
<b>Mat. Sanitarne /dni/</b> wyp. ind. żoł.	1 kpl.	30%	10%	10%	50%
(% stanu osobowego) - wg możliwości udzielania pomocy medycznej	-	4	4	4	-

