

AKADEMIA OBRONY NARODOWEJ
WYDZIAŁ WOJSK LĄDOWYCH
ZAKŁAD TAKTYKI



Egz. nr ... **50**

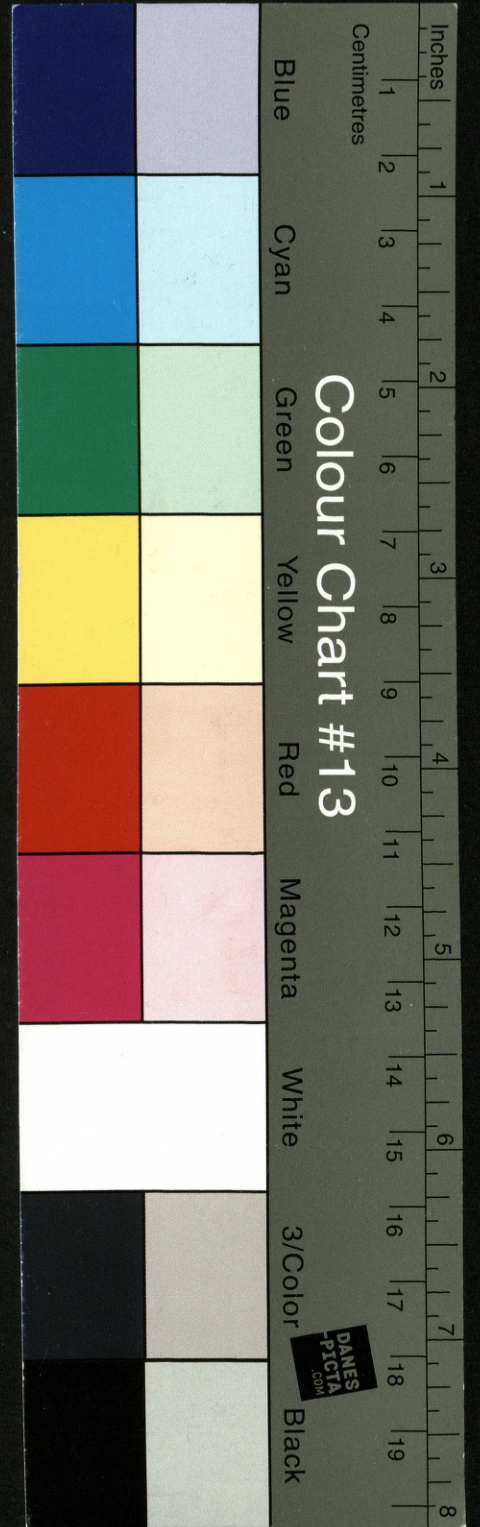
ĆWICZENIE Nr 143

Temat: BRYGADA W OSŁONIE OPERACYJNEGO ROZWINIĘCIA
KORPUSU ZMECHANIZOWANEGO

Założenie taktyczne nr 1

Mapy: 1: 50 000

- M-33 45 - A,B; C,D;
- 46 - A,B; C,D;
- 47 - A,B; C,D;
- 48 - A,B; C,D;
- 57 - A,B; C,D;
- 58 - A,B; C,D;
- 59 - A,B; C,D;
- 69 - A,B; C,D;
- 70 - A,B; C,D;
- 71 - A,B; C,D;



KIEROWNIK ZAKŁADU

(-) plk dr hab. Witold LIDWA

WARSZAWA



60139

2003

S-Plan

I.

SYTUACJA OGÓLNA:

„**ORMANIA**” w IV dekadzie ubiegłego roku nasiliła na forum międzynarodowym działalność propagandową wymierzoną przeciwko SILEZJI. Na początku grudnia w ramach ćwiczeń, bez udziału obserwatorów wojskowych państw sąsiednich, wyprowadziła część jednostek wojsk operacyjnych w rejon przygraniczny. Jednocześnie zwiększyła liczebność sił obrony terytorialnej. W formacjach obrony cywilnej zwiększono intensywność szkolenia doskonalącego z zakresu ewakuacji ludności, udzielania pomocy w rejonach zniszczeń i akcji ratowniczo-poszukiwawczych. W grudniu zakończono ogólnokrajowe ćwiczenia obrony Cywilnej i do tej pory nie rozformowano zmobilizowanych sił Policji, służby medycznej, straży pożarnej oraz przemysłowej. Zakłady przemysłowe zostały przestawione na produkcję wojenną.

„**SILEZJA**” w związku z zaistniałą sytuacją międzynarodową, prowadzi mobilizacyjne rozwinięcie i ćwiczenia zgrywające. Jednostki wojsk operacyjnych realizują przegrupowanie w swoje rejony odpowiedzialności. Siły obrony terytorialnej zabezpieczają manewr wojsk operacyjnych i rozwijają pododdziały forteczne. W dużych aglomeracjach miejskich i zakładach przemysłowych rozpoczęto ćwiczenia Obrony Cywilnej.

II.

SYTUACJA SZCZEGÓŁOWA:

„**ORMANIA**” kończy operacyjne rozwinięcie jednostek bojowych, przemieszcza i ześrodkowuje związki taktyczne wchodzące w skład GO „**MOORAWY**” w rejonie: RACHNOW HRADEC KRALOWE (poza mapą), MYTO (poza mapą). Jednocześnie prowadzi intensywne rozpoznanie lotnicze kierunków: nr 1 - NACHOD, DZIERRZONIÓW; nr 2 - KRALIKI, KŁODZKO. Również na tych kierunkach prowadzi intensywne działania dywersyjne.

„**SILEZJA**” – Wybranymi ZT 1K w ramach działań demonstracyjnych, po mobilizacyjnym rozwinięciu wykonała marsz do rejonów ześrodkowania, odtwarza zdolność bojową. Sztab korpusu prowadzi trening sztabowy pod kryptonimem: „Halny” (w treningu uczestniczy dowództwo i sztab 17BZ). 17BZ (ćwicząca) po wykonaniu marszu zajęła rejon: SOBÓDKA, ŁAGIEWNIKI, ZEBRZYDOWO i jest w trakcie odtwarzania zdolności bojowej

Szczegółowe położenie oddziałów (pododdziałów) brygady oraz sytuacja w poszczególnych rodzajach wojsk i służb w dniu 121800 STYCZEŃ zawarte są w załącznikach do założenia taktycznego nr 1 oraz załączniku nr 1 do założenia nr 1, Mapa 1:500000 Położenie wojsk 121800 STYCZEŃ.

III.

DANE DODATKOWE:

1. Zadanie bojowe w formie rozkazu operacyjnego przeznaczonego dla jednego wykonawcy dowódca brygady otrzymał do 121800 STYCZEŃ na SD 1BZ.
2. Organizację wojsk własnych przyjęto wg Identyfikatora składu wojsk własnych (oddzielne wydawnictwo)
3. Ukompletowanie w ludziach i sprzęcie wg załącznika logistycznego.
4. Przyjęto następującą numerację pododdziałów:
 - bz. - 1711,12,13,kz - dodanie czwartej cyfry do numeru batalionu,
 - oddziały (pododdziały) brygadowe - z numerem 17.
1. Organizację „**ORMANII**” przyjęto wg struktury organizacyjnej wojsk strony przeciwnej zawartej w załączniku nr 2 Identyfikator składu wojsk własnych i przeciwnika (oddzielne wydawnictwo).
5. . Ukompletowanie 90%
6. Do kalkulacji czasowo-przestrzennych należy przyjmować warunki meteorologiczne takie jak wystąpią w kolejnych dniach ćwiczenia.

IV.

PRACA DO WYKONANIA:

1. Zapoznać się z założeniem, rozkazem operacyjnym oraz załącznikami.
2. Zorganizować pracę ćwiczącego dowództwa.
3. Zaplanować i zorganizować walkę.
4. W ramach planowania walki opracować dokumenty wg wytycznych kierowników zespołów i rozjemców rodzajów wojsk.

V.

ZAŁĄCZNIKI :

1. Załącznik nr 1 do Założenia nr 1 –
Mapa 1:500000 Położenie wojsk 121800 STYCZEŃ – magazyn map.
2. Załącznik nr 2 –
Identyfikator składu wojsk własnych i przeciwnika (oddzielne wydawnictwo).
3. Sytuacja polityczno-militarna.
4. Sytuacja artyleryjska
5. Sytuacja rozpoznawcza.
6. Sytuacja wojsk OPL.
7. Sytuacja wojsk inżynieryjnych.
8. Sytuacja obrony przeciwchemicznej w 17 BZ
9. Sytuacja logistyczna 17 BZ.
10. Sytuacja wojsk OT i ogniów pozamilitarnych.
11. Sytuacja wojsk łączności 17 BZ
12. Sytuacja LWL
13. Rozkaz operacyjny 1 K (oddzielne wydawnictwo).
14. Aneks C do rozkazu operacyjnego 1K (Kalka - oddzielne wydawnictwo)

OPRACOWAŁ:

(—)

mjr dypl. Wojciech SZCZUROWSKI

Wydrukowano w 50 egz.

Egz. nr 1–25 Dokumentacja ćwiczenia

Egz. nr 26–50 Biblioteka niejawna

Wyk. mjr dypl. W. Szczurowski

Druk AON zam. nr 1247/WW/

SYTUACJA POLITYCZNO-MILITARNA 121800 STYCZEŃ

I. STRONY KONFLIKTU

ORMANIA:

Państwo leżące na południowy-wschód od Sudetów, liczące ok. 18 mln ludności. Stolica – Hradec Kralove. Nie dysponuje bezpośrednim dostępem do M. Bałtyckiego, co w istotny sposób hamuje jego rozwój ekonomiczny. ORMANIA posiada słabo rozwinięte gałęzie przemysłu mechanicznego, elektronicznego i lekkiego, a także niewielkie złoża węgla brunatnego, gazu ziemnego i rudy metali (miedzi). Podstawę gospodarki stanowi produkcja rolna oparta o przestarzały przemysł rolno-przetwórczy. Znaczna część wymiany handlowej odbywa się drogą morską, tranzytem przez kraje nadmorskie oraz transportem kolejowym.

ORMANIA należy do państw słabo rozwiniętych gospodarczo, w znacznym stopniu uzależnionych od dostaw zagranicznych surowców naturalnych. Pod względem dochodu narodowego w przeliczeniu na jednego mieszkańca oraz poziomu życia obywateli, zajmuje jedno z ostatnich miejsc w Europie.

ORMANIA jest krajem o dopiero kształtującym się ustroju demokratycznym. Głową państwa jest prezydent, który równocześnie pełni obowiązki szefa rządu. Władzę ustawodawczą sprawuje Zgromadzenie Narodowe. Na skutek pogłębiającego się niezadowolenia społecznego (niski poziom życia, bezrobocie, korupcja, nieudolność w przeprowadzeniu reform gospodarczych), ostatnie wybory parlamentarne w maju 2002 roku wygrało skrajnie nacjonalistyczne Stronictwo „Wielka Ormania”, które odsunęło od władzy dotychczas rządzące Stronictwo Liberalno-Demokratyczne - „OROMI”. Rok wcześniej przywódca „Wielkiej Ormanii” zwyciężył w wyborach prezydenckich. Dokonano zasadniczych zmian w konstytucji i innych ważnych aktach prawnych, co w efekcie spowodowało wprowadzenie w państwie silnych rządów dyktatorskich. Zapoczątkowano stopniowe ograniczanie praw, wolności i swobód obywatelskich. W lipcu 2002 roku prezydent powołał Komitet Kontroli Informacji z szerokimi prerogatywami do działania w imieniu prezydenta i rządu ORMANII. Sprawuje on drobiazgową kontrolę nad wszystkimi środkami masowego przekazu, a zwłaszcza prywatnymi stacjami telewizyjnymi i radiowymi oraz niezależną prasą. W trakcie realizacji jest dekret prezydencki o cofnięciu koncesji wszystkim, poza rządowymi, stacjom telewizyjnym i radiowym. Na skutek licznych decyzji

administracyjnych władz centralnych i lokalnych zamknięto wiele wydawnictw opozycyjnych.

We wrześniu 2002 roku doszło do protestów i manifestacji opozycyjnych partii demokratycznych, które jednak nie uzyskały poparcia społeczeństwa pamiętającego nieudolność rządów poprzedniej ekipy.

Od ponad dwóch lat część opinii publicznej oraz wszystkie nacjonalistyczne ugrupowania ORMANII wysuwają szereg roszczeń terytorialnych wobec utraconego przed kilku laty na rzecz SILEZJI obszaru Dolnego Śląska, zamieszkanego przez 180 - tysięczną mniejszość ormańską. Zjawisko to znacznie nasiliło się po objęciu władzy przez „Wielką Ormanię”. Służba zagraniczna ORMANII od kilku miesięcy nasiliła na arenie międzynarodowej działalność dyplomatyczną, zmierzającą do politycznej i ekonomicznej izolacji SILEZJI.

SILEZJA

SILEZJA jest państwem nadmorskim liczącym ok. 22 mln mieszkańców ze stolicą we Wrocławiu. Około 93% mieszkańców państwa stanowi rdzenna etnicznie ludność - Silezianie. Największą grupę wśród mniejszości narodowych stanowią Bracjanie w liczbie ok.400 tys. Zamieszkując oni zachodnie tereny SILEZJI w pobliżu granicy z BRACJĄ.

SILEZJA jest państwem o bogatych zasobach ważnych surowców naturalnych: ropy naftowej i gazu, rud metali szlachetnych i pierwiastków promieniotwórczych. Wysoko rozwinięty jest przemysł metalowy, elektroniczny, środków transportu oraz przetwórstwo rolno-spożywcze. SILEZJA eksportuje znaczne ilości różnego rodzaju specjalistycznych maszyn i urządzeń, sprzętu elektronicznego oraz samochodów. Ważną część eksportu państwa stanowią także przetworzone produkty rolne.

SILEZJA jest republiką o ustroju demokratycznym. Na czele państwa stoi prezydent oraz rząd. Władzę ustawodawczą sprawuje jednoizbowe Zgromadzenie Narodowe, w skład którego wchodzi 250 przedstawicieli partii politycznych i stowarzyszeń reprezentujących społeczeństwo (w tym mniejszości narodowe), wybieranych w wyborach powszechnych co cztery lata.

Aktualnie rząd SILEZJI tworzy koalicja Zjednoczonej Partii Ludowej oraz Partii Demokratycznej, posiadające większość w parlamencie. Wolność słowa, swoboda mediów, działalność związkowa oraz przestrzeganie zasad demokracji, stwarzają odpowiednie warunki do działania wszystkim partiom politycznym, stowarzyszeniom i organizacjom politycznym.

SILEZJA jest sygnatariuszem wszystkich światowych konferencji pokojowych oraz Konwencji Haskich i Genewskich

BRACJA

BRACJA jest krajem liczącym ok. 27 mln mieszkańców ze stolicą w Dreźnie, w którym panuje ustrój demokratyczny. Władzę w państwie sprawuje prezydent oraz rząd. Władza ustawodawcza leży w gestii Konwentu Narodowego, składającego się z 350 przedstawicieli partii, organizacji i stowarzyszeń politycznych reprezentujących społeczeństwo (w tym mniejszości narodowe). Wybory powszechne odbywają się co cztery lata. Obecnie rząd należy do Partii Liberalno – Demokratycznej, posiadającej kwalifikowaną większość w parlamencie. W BRACJI właściwie funkcjonuje demokratyczne życie społeczno – polityczne. Respektowane są prawa i wolności człowieka, istnieje wolna prasa, prowadzona jest nieskrępowana działalność związkowa i stowarzyszeniowa.

BRACJA i SILEZJA zawarły w 2001 roku pakt o nieagresji oraz wzajemnej pomocy militarnej i gospodarczej w przypadku konfliktu zbrojnego.

BRACJA, podobnie jak SILEZJA, jest sygnatariuszem wszystkich światowych konferencji pokojowych oraz Konwencji Haskich i Genewskich

II. SYTUACJA MIĘDZYNARODOWA

1. Sytuacja polityczno – gospodarcza w regionie

a) **Rada Polityczno - Gospodarcza Regionu** jest europejską organizacją polityczną i ekonomiczną zrzeszającą większość państw europejskich, jednak ORMANIA i SILEZJA nie są aktualnie jej członkami. SILEZJA prowadzi negocjacje umożliwiające jej przyszłe członkostwo w Radzie. Ich zakończenie przewiduje się na rok 2005. ORMANIA natomiast zerwała rozmowy negocjacyjne, oskarżając Radę Polityczno - Gospodarczą Regionu o prowadzenie działań zmierzających do całkowitego uzależnienia politycznego słabszych państw oraz czerpania korzyści z ich potencjałów gospodarczych.

Członkiem Rady jest BRACJA, sąsiadująca z ORMANIĄ i SILEZJĄ.

b) **SOJUSZ BAŁTYCKI** stanowi militarną część Rady Polityczno - Gospodarczej Regionu. Jego podstawowym zadaniem jest zagwarantowanie stabilizacji militarnej w regionie. Osnową jego funkcjonowania jest zasada dobrowolnego w nim udziału państw – sygnatariuszy Rady Polityczno - Gospodarczej Regionu. Z tego też powodu, część

państw uznając własną niezależność i neutralność w dziedzinie militarnej nie jest członkami Sojuszu /np. POMERANIA i DNIEPRLANDIA/.

Członkiem Sojuszu jest BRACJA.

c) **Państwa neutralne:** POMERANIA i DNIEPRLANDIA.

DNIEPRLANDIA od wielu lat znajduje się pod znacznym wpływem politycznym i ekonomicznym ORMANII.

POMERANIA jest państwem niezaangażowanym – m. in. pełni funkcje mediatora międzynarodowego.

2. Przyczyny konfliktu

Wraz z objęciem władzy politycznej w ORMANII przez Stronictwo „Wielka Ormania”, nastąpiła niespotykana dotąd eskalacja żądań i roszczeń w stosunku do SILEZJI. Wysuwane żądania i roszczenia dotyczyły przede wszystkim renegocjacji umów o układzie granic międzypaństwowych oraz o tranzycie towarów. ORMANIA zażądała ponadto przeprowadzenia na terenach przygranicznych SILEZJI referendum wśród ludności oraz utworzenia Ormańskiej Republiki Autonomicznej na południowo – zachodnim obszarze Dolnego Śląska. Od końca 2002 roku prowadzi ona zakrojoną na szeroką skalę międzynarodową akcję propagandową przeciw ORMANII, zarzucając jej łamanie praw i wolności mniejszości narodowych oraz ingerowanie w wewnętrzne sprawy ORMANII, a także prześladowania religijne w stosunku do wyznawców protestantyzmu. Oskarża SILEZJĘ o zerwanie rozmów pokojowych oraz wrogą działalność dyplomatyczną. Czyni ją odpowiedzialną za swoje kłopoty gospodarcze, uzasadniając to niekorzystnymi dla niej gospodarczymi przepisami prawnymi oraz rezygnacją przez SILEZJĘ z bezwizowego ruchu turystycznego.

Mniejszość narodowa ORMANII zamieszkująca teren SILEZJI dopuszcza się szeregu prowokacji. Zorganizowała własną Milicję Narodową mającą za zadanie obronę Ormanów przed „prześladowaniami” ze strony władz SILEZJI. Stworzyła także na terenach przygranicznych własny parlament. Na terenach przygranicznych odnotowano wiele incydentów mogących przyczynić się do wybuchu konfliktu zbrojnego.

Rząd ORMANII w sierpniu 2002 roku wydalil z kraju przedstawicieli dyplomatycznych SILEZJI oskarżając ich o prowadzenie działalności szpiegowskiej oraz rozpowszechnianie informacji szkodzących interesom państwa.

Od grudnia ub. roku ORMANIA prowadzi operacyjne rozwinięcie swoich sił zbrojnych ugrupowując je wyraźnie do działań zaczepnych. W wystąpieniu telewizyjnym i

radiowym prezydent ORMANII zwrócił się do społeczeństwa z apelem uzasadniającym konieczność podjęcia zdecydowanych działań, również militarnych, w celu zapewnienia dalszego rozwoju gospodarczego kraju oraz zagwarantowania bezpieczeństwa i przestrzegania praw Ormanów mieszkających na stałe poza granicami państwa.

W tym samym czasie zaobserwowano dalsze wzmocnienie oddziaływań propagandowo-psychologicznych ze strony mediów ORMANII na społeczeństwo SILEZJI. Na dużą skalę wykorzystywane są programy telewizji satelitarnej, audycje radiowe, różnorodne wydawnictwa drukowane. Przedstawiciele mniejszości narodowej ORMANII prowadzą także zakrojone na znaczną skalę akcje ulotkowe w większych miastach SILEZJI. W treści emitowanych audycji oraz wydawnictw i materiałów ulotkowych dominują twierdzenia o bezcelowości obrony niepodległości SILEZJI, z powodu wyraźnie korzystniejszych warunków życia i rozwoju, jakie nastąpią w przypadku przystąpienia do wspólnoty z ORMANIĄ.

Do zasadniczych celów działań propagandowo - psychologicznych ORMANII należą:

- ◆ jak najszybsze spowodowanie kompromitacji i izolacji SILEZJI na arenie międzynarodowej;
- ◆ załamanie morale i woli walki wśród społeczeństwa SILEZJI oraz wywołanie przekonania o bezcelowości obrony dzięki:
 - prezentowaniu dysproporcji technicznych i realnych możliwości sprzętu bojowego oraz sprawności systemów dowodzenia wojskami;
 - eksponowaniu skuteczności rażenia i niszczenia posiadanej broni precyzyjnego uderzenia.

Prezydent SILEZJI, Zgromadzenie Narodowe oraz rząd po raz kolejny potwierdzili stanowisko kategorycznie przeciwstawiające się fałszywym i bezzasadnym roszczeniom ORMANII, wyrażając jednocześnie zdecydowaną wolę obrony niepodległości i suwerenności państwa. Jednocześnie podjęto szereg energicznych działań dyplomatycznych na forum Organizacji Narodów Zjednoczonych oraz Rady Polityczno - Gospodarczej Regionu, zmierzających do jak najszybszego zażegnania narastającego konfliktu z ORMANIĄ. Sojusz Bałtycki podjął decyzję o powołaniu Rozjemczych Sił Pokojowych i ulokowaniu ich, za zgodą obu krajów, wzdłuż granicy między ORMANIĄ i SILEZJĄ. ORMANIA kategorycznie odrzuciła decyzję Sojuszu, traktując ją jako oznakę wrogości wobec w pełni suwerennego państwa. W kraju ogłoszono równocześnie powszechną mobilizację i zintensyfikowano działania rozpoznawcze wzdłuż granicy. SILEZJA zaaprobowała ulokowanie kontyngentu Rozjemczych Sił Pokojowych na swoim terytorium, motywując ten krok koniecznością

zastosowania wszelkich prawnych działań w celu obrony przed narastającym zagrożeniem militarnym. Na forum Organizacji Narodów Zjednoczonych trwają intensywne prace nad projektem konferencji, która doprowadziłaby do ostatecznego rozwiązania sporów i konfliktów wśród państw tego regionu Europy.

W dniu 1 października 2002 roku, Sekretarz Generalny ONZ wydał specjalne oświadczenie, w którym zaapelował do rządów ORMANII i SILEZJI o powstrzymanie się przed dalszą eskalacją konfliktu oraz niezwłoczne przystąpienie do negocjacji pokojowych. Równocześnie wezwał społeczność międzynarodową do poszerzenia i przyśpieszenia wszelkich działań dyplomatycznych na rzecz zapobieżenia ewentualnej wojnie między zwaśnionymi stronami.

III. SYTUACJA W KRAJU

Prezydent SILEZJI, Zgromadzenie Narodowe oraz rząd w nadzwyczajnych oświadczeniach i apelach wezwały społeczeństwo i armię do ofiarności oraz poświęcenia w celu obrony granic, niepodległości i suwerenności kraju.

Kościół rzymsko-katolicki oraz inne kościoły zrzeszone w Radzie Ekumenicznej podjęły szereg kroków na rzecz mobilizacji całego społeczeństwa do obrony zagrożonej niepodległości. Wszystkie partie polityczne zgodnie zaapelowały do swych członków i sympatyków o wsparcie działań władz państwowych zmierzających do obrony SILEZJI.

Pomimo nikłych rezultatów dotychczasowych oddziaływań propagandowo-psychologicznych ORMANII, obserwuje się, wśród części społeczeństwa SILEZJI, powstawanie niekorzystnych zjawisk i zachowań. W południowych i zachodnich rejonach kraju odnotowuje się przypadki prób dezorganizacji przez organizacje mniejszości Ormanów funkcjonowania lokalnych przedsiębiorstw, firm, urzędów i systemów gospodarczych /transportu, łączności, zaopatrzenia/. W części miast Kotliny Kłodzkiej w znacznym stopniu zakłócony został system zaopatrywania miejscowej ludności w żywność, energię elektryczną i paliwa. Nasiliło się zjawisko masowego wykupowania żywności, podczas którego niekiedy dochodzi do bójek i zamieszek w związku z nieregularnymi dostawami artykułów żywnościowych. W południowo – zachodniej części kraju doszło do ośmiu prowokacji i kilkunastu agresywnych zachowań wobec miejscowych Ormanów.

Odnotowuje się zjawisko migracji ludności z przewidywanych rejonów walk po części dróg przewidzianych do przemarszu wojsk.

2. Przydział amunicji - Patrz aneks E (Wsparcie Ogniowe) do rozkazu operacyjnego nr 1 1K.

IV.

PRACA DO WYKONANIA:

1. Zapoznać się z sytuacją taktyczną i rozkazem operacyjnym nr 1 1K;
2. W roli szefa wsparcia ogniowego 17 BZ przygotować propozycję użycia artylerii brygady;
3. Zaplanować działania bojowe artylerii brygady oraz kierować nimi podczas wykonywania zadań przez brygadę, zgodnie z decyzją dowódcy brygady i wg wytycznych rozjemcy.

OPRACOWAŁ:

/-/ mjr dypl. inż. Tomasz RUBAJ

SYTUACJA ROZPOZNAWCZA i WE 17 BZ 121800 STYCZEŃ

I

SYTUACJA OGÓLNA

1. Informacje o przeciwniku zgodnie z mapą „Położenie wojsk o 121800 STYCZEŃ”.
2. Kierownikowi sekcji rozpoznania, sztabu 17BZ, dodatkowo wiadomo:
 - stwierdzono pracę grup rekonesansowych na drogach: NW. RUDA – BIELAWA i BYSTRZYCA KŁODZKA - KŁODZKO i na północnym skraju m. POLANIZA ZDRÓJ;
 - śmigłowce rozpoznawcze prowadzą rozpoznanie kierunków: NACHOD – NW. RUDA i MIĘDZYLESIE - KŁODZKO;
 - wykryto marsz kolumny na drodze ZAMBERT – ROKYTNICE;
 - wykryto marsz pododdziału w sile kompanii na drodze: KUDOWA ZDRÓJ - POLICE;
 - przeciwnik prowadzi silną akcję propagandową nakierowaną na ludność zamieszkującą obszar BIELAWA, ZĄBKOWICE ŚLĄSKIE, DZIERŻONÓW, a zwłaszcza w rejonach: PESZYC, BIELAWY oraz BUDZÓW;
 - należy liczyć się z możliwością silnego oddziaływania grup dywersyjno – rozpoznawczych przeciwnika oraz wrogiego stosunku części ludności cywilnej będącego efektem oddziaływania propagandowego.

II.

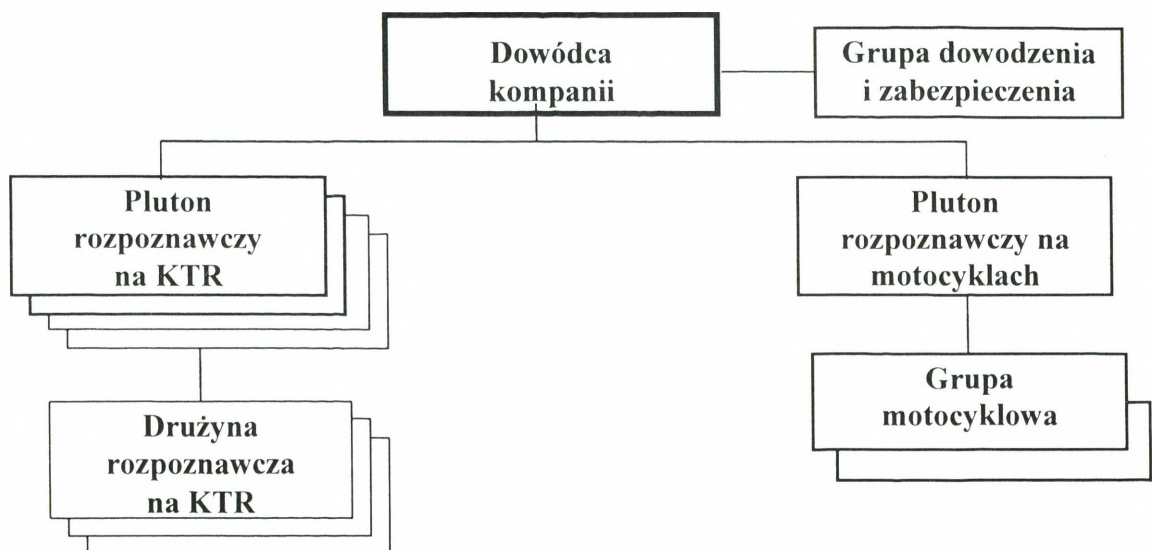
SYTUACJA SZCZEGÓŁOWA

1. Potencjał walki informacyjnej 17 BZ:

- sekcja G-2 w składzie: kierownik G-2, zespół planowania i kierowania rozpoznaniem, zespół informacyjny, zespół oficerów łącznikowych (tworzony doraźnie), grupa zabezpieczenia;
 - 17 kompania rozpoznania rozmieszczona zgodnie z decyzją studentów, odtworzyła zdolność bojową. Dotychczas nie poniosła strat.
2. W skład kompanii wchodzi następujące pododdziały:
- grupa dowodzenia i zabezpieczenia - składa się z dowódcy kompanii, szefa kompanii, technika kompanii, dwóch kierowców, sanitariusza oraz radiotelegrafisty;
 - cztery plutony rozpoznania - każdy składa się z trzech drużyn rozpoznawczych, w drużynie - dowódca (w pierwszej drużynie jest to jednocześnie dowódca plutonu), kierowca i dwóch zwiadowców, na wyposażeniu drużyny znajduje się kołowy transporter rozpoznawczy;
 - pluton rozpoznania na motocyklach - składa się z dwu grup motocyklowych, w każdej grupie dwie sekcje motocyklowe, każda sekcja po dwa motocykle;
 - klucz śmigłowców rozpoznawczych ze składu eskadry śmigłowców 1BZ (4 śmigłowce, w tym 2 z kamerą telewizyjną i skanerem podczerwieni) znajduje się na lądowisku eskadry;
 - pododdziały rozpoznawcze artylerii, saperów i OPL.
3. W dotychczasowych działaniach potencjał walki informacyjnej brygady nie poniósł strat.

Strukturę szczegółową przedstawia poniższy schemat.

Struktura organizacyjna kompanii rozpoznawczej



Kompania liczy 62 żołnierzy, na jej wyposażeniu znajdują się wozy dowodzenia, kołowe transportery rozpoznawcze, motocykle dwuśladowe, laserowe przyrządy rozpoznawcze, samochód ciężarowo - terenowy.

Stan osobowy i zasadnicze wyposażenie kompanii rozpoznawczej

Wyszczególnienie	pluton rozpoznawczy na KTR	pluton rozpoznawczy na motocyklach	grupa dowodzenia i zabezpieczenia	razem
stan osobowy	12	8	6	62
kołowy transporter rozpoznawczy	2	-	-	8
wóz dowodzenia R5	1	-	1	5
sam c-t	-	-	1	1
motocykle	-	8	-	8
lornetka polowa	6	8	2	34
lorneta AST	1	-	1	5
LPR	3	4	1	17

Elementy rozpoznawcze wydzielane z kompanii rozpoznawczej

Element rozpoznawczy	ilość	skład
Posterunek Obserwacyjny /Ruchomy Posterunek Obserwacyjny/	16	organizowany na bazie drużyn i sekcji rozpoznawczych
Samodzielny Patrol Rozpoznawczy	4	organizowany na bazie plutonu rozpoznawczego na KTR
Samodzielna Motocyklowa Grupa Rozpoznawcza	1	organizowana na bazie plutonu na motocyklach
Motocyklowa Grupa Rozpoznawcza	2	organizowana na bazie grupy motocyklowej
Zespół Motocyklowy	4	organizowana na bazie sekcji motocyklowej

III

DANE DODATKOWE:

1. Plutony rozpoznania posiadają radiostacje UKF zapewniające łączność radiową na odległość do 20km.
2. 17 BZ może wykorzystać do prowadzenia rozpoznania oraz akcji dywersyjnych patrole rozpoznawcze wojsk OT po uprzednim uzgodnieniu zadań z komendami RKOT w ZĄBKOWICACH ŚLĄSKICH i ŚWIDNICY oraz pozyskiwać dane z komendy SUDECKIEGO ODDZIAŁU SG w ZĄBKOWICACH ŚLĄSKICH (szerzej patrz „załącznik nr 10” – OT).
3. Poszczególne bataliony brygady posiadają w sztabie oficera S2 i etatowy pluton rozpoznania, liczący 14 żołnierzy. Pluton składa się z dwóch drużyn, wyposażonych w kołowy transporter rozpoznawczy i motocyklowej grupy rozpoznawczej. Na wyposażeniu posiada dwa kołowe transportery rozpoznawcze, cztery motocykle, cztery LPR (laserowy przyrząd rozpoznania).
4. Dowódca 4K wydziela do prowadzenia działań specjalnych w obszarze SUDETÓW trzy grupy specjalne (każda w składzie dwóch sekcji po trzech żołnierzy - zwiadowców), dla których obiekty i zadania przygotowuje dowódca brygady. Ponadto w obszarze działań brygady dowódca korpusu wykorzystuje dwa zespoły elektroakustyczno - ulotkowe i jeden zestaw BSR. Rejony rozwinięcia tych zespołów i zestawu BSR uzgodnią dowódca 4GDP i 4 eskadry BSR z szefem sekcji rozpoznania 17 BZ do 131200 STYCZEŃ.
5. Plutony rozpoznania są wyposażone w KTR „Żbik”.
6. BSR posiada następujące parametry:
 - prędkość lotu: od 80 do 200 km/h;
 - czas lotu: ok. 3 godzin;
 - pułap: do 3500m;
 - promień taktyczny: do 75 km (ograniczony zasięgiem środków łączności);
 - wyposażenie: kamera TV (z urządzeniem bezpośredniej transmisji danych), lotniczy aparat fotograficzny (do wykonywania zdjęć panoramicznych), laserowe urządzenie do wskazywania (oświetlania) celów naziemnych.

IV

PRACA DO WYKONANIA:

1. Zapoznać się z sytuacją przeciwnika i potencjałem rozpoznania brygady.
2. Ocenić przeciwnika i być w gotowości do przedstawienia wniosków dowódcy.
3. Umieć przedstawić i uzasadnić możliwości oddziaływania przeciwnika na wojska w obronie.
4. Zaplanować i zorganizować działania rozpoznawcze oraz kierować nimi w toku walki obronnej.
5. Opracować dokumenty zgodnie z wytycznymi rozjemcy Zakładu RW i WRE.

OPRACOWAŁ:

/-/ mjr Grzegorz ROSŁAN

SYTUACJA WOJSK OPL 121800 STYCZEŃ

I

SYTUACJA OGÓLNA

1. Wojska „ORMANII” kończą mobilizacyjne jednostek. Związki taktyczne wchodzące w skład grupy operacyjnej (GO) „MORAWY” przemieszczają się i zajmują rejony ześrodkowania. Lotnictwo uderzeniowe dokonało przebazowania na lotniska zapasowe, które znajdują się w pobliżu granicy państwowej z „SILEZJĄ” 80% lotnictwa uderzeniowego osiągnęło pełną gotowość do działań. Lotnictwo rozpoznawcze „ORMANII” nasiliło rozpoznanie powietrzne. Szczególnie intensywne rozpoznanie stwierdzono na dwóch kierunkach:
 - nr 1. NACHÓD, DZIERŻONIÓW
 - nr 2. KRALIKI, KŁODZKORozpoznanie jest prowadzone przez samoloty typu SU-24MR z wysokości 1000-3000 m, przy wykorzystaniu rozpoznawczej aparatury termicznej, stacji obserwacji bocznej, aparatury do fotografowania.
2. Wojska OPL 1 K „SILEZJI” skupiają główny wysiłek na ZT i oddziałach (BZ) przemieszczających się do rejonów odpowiedzialności po wyznaczonych drogach marszu. Dowodzenie wojskami OPL realizowane jest z Centrum Wsparcia Działań na SD 1K.

II

SYTUACJA SZCZEGÓŁOWA

1. 17 dplot w dotychczasowych działaniach realizował osłonę pododdziałów brygady na drogach marszu.. Aktualnie poszczególne pododdziały 17 dplot znajdują się w następującej sytuacji:
 - a) 1 bplot realizuje zadanie osłony 173 bz z rejonu SO - pld. LAGIEWNIKI;
 - b) 2 bplot osłania 171bcz pln. - KUCHARY;

- c) 3 bplot osłania DS 17 BZ z rejonu SS -, SULISTROWICE;
- d) SD dplot rozwinięte w rejonie- zach. wz. 163;
- e) pldow z RSWP-NUR-21 rozwinięty 500 m na zachód od SD dplot.

Dywizjon posiada 0,8 jo amunicji plot i 0,7 jo rakiet GROM. Do końca dnia może zużyć 0,4 jo amunicji plot i 0,4 jo rakiet GROM. 17 dplot została przydzielona na czas działań 1bplot z 3dplot/1pplot korpuśnego. Baterię przeciwlotniczą dowódca 17 dplot po ustaleniu punktu spotkania ma przejąć w podporządkowanie nie później niż do 021100. Dodatkowo 17dplot otrzymał 2 makiety pneumatyczne do pozoracji stacji radiolokacyjnej oraz 10 odbijaczy kątowych i 20 rożków odbijających.

Szczegółowe położenie pododdziałów przeciwlotniczych brygady jak mapa "położenie wojsk 121800 STYCZEŃ".

III

DANE DODATKOWE:

Do sztabu brygady wpłynął z 1K rozkaz operacyjny dla jednego wykonawcy z Aneksiem OPL.

Dane dodatkowe:

- w 17 dplot są środki do pozorowania 2-3 SS (SO).
- stan ukończenia 17 dplot w sprzęt i ludzi 90%.
- organizacja pododdziałów przeciwlotniczych 17 dplot jest następująca:
sztab dplot - (dowódca, zastępca dplot, oficer operacyjny, oficer rozpoznania)
pldow - jedna RSWP typu NUR-21
1 bplot - 8 x armaty ZU-23-2; 8 x PPZR GROM
2 bplot - 4 x ZSU-23-4; 8 x PPZR GROM
3 bplot - 8 x ZU-23-2; 8 x PPZR GROM
pododdziału logistyczne dplot: pl zaop. pl. rem. pl. med.
bplot przydzielona z 3dplot/1pplot - 6 x ZU-23-2; 8 x PPZR GROM

Ciężar zestawu	16,5 kg
	10,5 kg
Kaliber	72 cm
Średnia prędkość	650 m/s
Zakres temperatury pracy	-35° +50°
Dalsza granica strefy rażenia	5500 m
Bliższa granica strefy rażenia	400 – 500 m
Dolna granica strefy rażenia	10 m
Górna granica	3500 m
kursowy	
Parametr do samolotu	do 2000 m
Parametr do śmigłowców	3000 m
Czas gotowości	maksimum 15 sekund
Producent	MESKO. Skazysko Kamienna

Podstawowe parametry taktyczno-ogniowe PPZR „GROM”

IV.

PRACA DO WYKONANIA:

Praca do wykonania:

1. Ocenic sytuację przeciwlotniczą brygady, wypracowac koncepcje OPL 17 BZ.
2. Uczestniczyc w pracy sztabu wg wytycznych szefa sztabu.
3. Opracowac dokumentację wg wytycznych rozjemcy OPL.

OPRACOWAŁ

/-/ mjr dr Adam RADOMYSKI

SYTUACJA WOJSK INŻYNIERYJNYCH 121800 STYCZEŃ

I

SYTUACJA OGÓLNA

„ORMANIA” w ramach ćwiczeń *wyprowadziła część jednostek wojsk inżynieryjnych szczebla operacyjnego w rejon przygraniczny.*

Jednocześnie prowadzi intensywne rozpoznanie lotnicze kierunków drogowych *nr 1 - NACHOD, DZIERRZONIÓW; nr 2 - KRALIKI, KŁODZKO* i systemu zapór inżynieryjnych „SILEZJI”. *Również na tych kierunkach siłami grup dywersyjno-rozpoznawczymi prowadzi intensywne działania rozpoznawcze dróg i obiektów drogowych.*

Z danych z rozpoznania wynika, że główny wysiłek zabezpieczenia inżynieryjnego wojska „ORMANII” prawdopodobnie skupiać będą na torowaniu przejść w zaporach inżynieryjnych oraz zabezpieczeniu ruchu wojsk na kierunkach głównych uderzeń. Przeciwnik uderzeniami lotniczymi na wojska niszczył będzie obiekty drogowe, powodując konieczność urządzania objazdów oraz w razie niemożliwości ich wytyczenia – torowanie w/w dróg. Lotnictwo myśliwskie – bombowe przeciwnika wykonując uderzenia dążyło będzie do dezorganizacji zadań inżynieryjnych podczas ich realizacji. Wsadzone w obszarze obrony grupy dywersyjno – rozpoznawcze oddziałują na pododdziały inżynieryjne w trakcie wykonywanych zadań. Należy liczyć się, że w działaniach zaczepnych przeciwnik szeroko będzie stosował systemy zdalnego minowania na rubieżach przeszkód terenowych, stosując artyleryjskie i śmigłowcowe systemy minowania, a na kierunkach zwrotów zaczepnych „SILEZJI” będzie prowadzić prawdopodobnie intensywne minowanie manewrowe oraz zdalne (narzutowe).

II

SYTUACJA SZCZEGÓŁOWA

1. ZT i oddziały inżynieryjne „SILEZJI” zgodnie z wcześniej otrzymanym zadaniem zabezpieczały pod względem inżynieryjnym mobilizacyjne rozwinięcie jednostek wojsk

operacyjnych i ich przegrupowanie w rejon odpowiedzialności. Siły 1 BSap i 1 pdm wykonały marsz do rejonów ześrodkowania, gdzie odtwarzają zdolność bojową. Dowództwa 1 BSap (SD rozmieszczone w KĄTY WROCŁAWSKIE) i 1 pdm (SD rozmieszczone w ŻURAWINA) uczestniczą w, prowadzonym przez korpus, treningu sztabowym pk.: „Halny”.

17 ksap (ćwicząca) po wykonaniu marszu zajęła rejon: (Zgodnie z decyzją ćwiczących). SD czynne od 121800 STYCZEŃ i jest w trakcie odtwarzania zdolności bojowej.

2. Stan sił i środków inżynieryjnych w kompanii i pododdziałach logistycznych brygady (patrz aneks logistyczny).

III

DANE DODATKOWE:

Dane dodatkowe:

1. Warunki meteorologiczne jak w dniu ćwiczenia.
2. Struktury organizacyjne, wyposażenie i możliwości realizacji zadań zabezpieczenia inżynieryjnego przyjąć według: J. Lewandowski: *Struktury organizacyjne wojsk inżynieryjnych*. AON 1995, nr. bibl. Pf 347/S.

IV.

PRACA DO WYKONANIA:

1. Praca do wykonania:
 - Wypracować koncepcję zabezpieczenia inżynieryjnego obrony brygady i być w gotowości do przedstawiania merytorycznej oceny poszczególnych wariantów działania opracowanych przez komórkę G3;
 - Opracować plan zabezpieczenia inżynieryjnego obrony.

OPRACOWAŁ:

ppłk dr Zdzisław BURAWSKI

SPRAWDZIŁ:

płk dr Paweł CIEŚLAR

SYTUACJA OBRONY PRZECIWCHEMICZNEJ 17 BZ

121800 STYCZEŃ

I

SYTUACJA OGÓLNA

1. W dotychczasowych działaniach bojowych nie stwierdzono przygotowań do stosowania broni jądrowej i chemicznej. Wojska „ORMANII” są dobrze przygotowane do działań w warunkach skażeń i utrzymują wysoką dyscyplinę w zakresie obrony przeciwchemicznej.
2. W obszarze działania wojsk I K wstępuje duże nasycenie zakładów produkujących i przechowujących toksyczne środki przemysłowe. Może to stwarzać zagrożenie dla walczących wojsk. W wyniku przypadkowego lub celowego zniszczenia należy się liczyć z powstaniem rozległych stref skażeń, uniemożliwiających prowadzenie działań.
- 3.

II

SYTUACJA SZCZEGÓŁOWA

1. Pododdziały 17 BZ są dobrze przygotowane pod względem wyszkolenia i wyposażenia do działania w warunkach skażeń promieniotwórczych i chemicznych, w tym również skażeń pochodzenia przemysłowego.
2. 17 plchem rozmieszczony zgodnie z decyzją studentów, odtwarza zdolność bojową. Dotychczas nie poniósł strat. Strukturę organizacyjną oraz wyposażenie i możliwości przedstawiono w apendyksie nr 1.
3. OAS 17 BZ rozmieszczony w rejonie SD 17 BZ.

III

DANE DODATKOWE:

1. 1 klórsk 1 K prowadzi powietrzne rozpoznanie skażeń w obszarze: WAŁBRZYCH, ŚWIDNICA, STRZELIN, BRZEG, GRODKÓW, NYSA, ZIĘBICE, KŁODZKO, NW. RUDA.
2. Ośrodek Analizy Skażeń 1 K prowadzi zgrywanie systemu wykrywania skażeń.
3. Ukompletowanie 17 plchem w ludziach i sprzęt oraz pozostałych pododdziałów w sprzęt obrony przeciwchemicznej wynosi 95%.
4. Strukturę organizacyjną, wyposażenie oraz możliwości realizacji zadań przez plchem przedstawiono w apendyksie nr 1.
5. Warunki meteorologiczne:
 - a. w przyziemnej warstwie powietrza:
 - wiatr południowo zachodni o prędkości – 2 – 3 m/s;
 - zachmurzenie 6/10;
 - temperatura powietrza - (- 2 ° C);
 - temperatura gleby - (- 5 ° C);
 - b. w górnych warstwach atmosfery:

0 – 3 km	30 km/h	260°
0 – 6 km	45 km/h	275°
0 – 12 km	50 km/h	280°

IV.

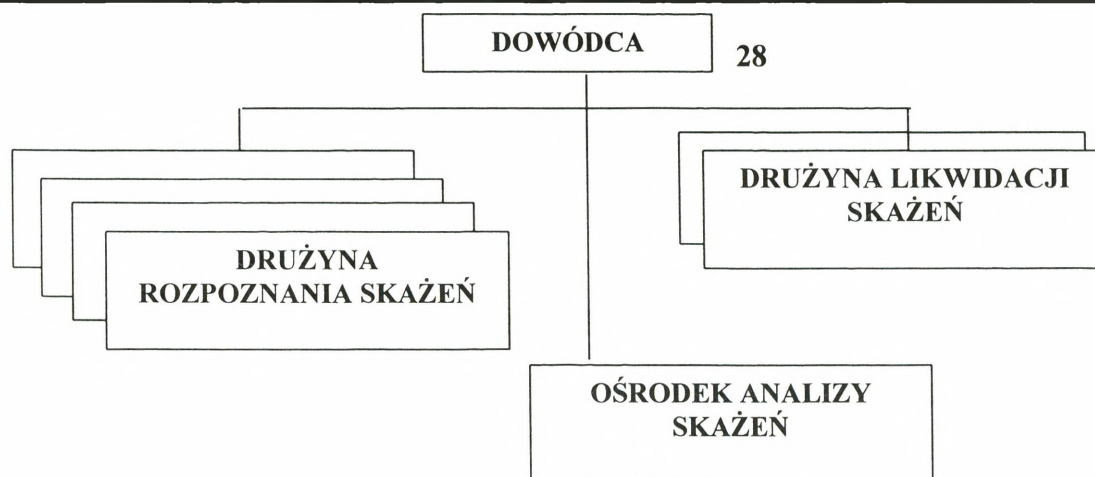
PRACA DO WYKONANIA:

1. Zapoznać się z sytuacją obrony przeciwchemicznej i zadaniem 17 BZ;
2. Na mapie (folii) uzupełnić sytuację wojsk obrony przeciwchemicznej o 121800 z danymi zawartymi w założeniu.
3. Przygotować się do pracy w zakresie:
 - ustalenia położenia;
 - oceny sytuacji;

- oceny możliwości obrony przeciwchemicznej w rejonie obrony;
- wypracować koncepcję obrony przeciwchemicznej do obrony 17 BZ.

Apendyks:

1. Struktura organizacyjna plchem BZ

STRUKTURA ORGANIZACYJNA plchem BZ**ZESTAWIENIE ZASADNICZEGO SPRZĘTU**

Lp.	Wyszczególnienie	Ilość
1	Zespół urządzeń do rsk na samochodzie	5
2	Instalacja rozlewcza IRS	6
3	Samochód ciężarowo - terenowy	1
4	Przyczepa transportowa	1

MOŻLIWOŚCI PLUTONU

Lp.	Rodzaj zadania	Możliwości
1	rozpoznanie dróg /km/ - skażenia chemiczne - skażenia promieniotwórcze	40 - 60 150 - 200
2	rozpoznanie rejonu przeznaczanego do rozmieszczenia wojsk	500 - 750
3	rozpoznanie rejonu obserwacji i wykrywania wybuchów jądrowych i skażeń /km ² /	700 - 1100
4	wystawienie posterunków rozpoznania skażeń	5
5	ładowanie dozymetrów DKP - 50 /w ciągu 2 godz/	do 500
6	odkażanie sprzętu (jo/godz)	36
7	dezaktywacja sprzętu (jo/godz)	36
8	odkażanie drogi o szer. 5 m skażonej (m/godz): - iperytem / Vx	3600 / 1800

OPRACOWAŁ

/-/ ppłk dr inż. Bogdan MICHAILIUK

SYTUACJA LOGISTYCZNA 17BZ 121800 STYCZEŃ

I

SYTUACJA OGÓLNA

1K otrzymał zadanie prowadzenia operacji obronno-opóźniającej w wyznaczonym obszarze z przejęciem odpowiedzialności od granicy państwa za zwalczanie przeciwnika i kanalizowanie jego natarcia.

1Blog zabezpiecza pod względem logistycznym działanie ZT i samodzielnych oddziałów 1K. SD 1Blog w m. OBORNIKI ŚLĄSKIE (XS3385). Zasadnicze urządzenia logistyczne działające na korzyść 17BZ:

- (1) 10bzaop ześrodkowany w rejonie m. OBORNIKI ŚLĄSKIE (XS3385) od 120700 STYCZEŃ;
- (2) Skład środków materiałowych (żywność, umundurowanie) w m. OBORNIKI ŚLĄSKIE (XS3385) czynny od 120800 STYCZEŃ;
- (3) Skład środków materiałowych (środki medyczne) w m. LEGNICA (WS8274) czynny od 121000 STYCZEŃ;
- (4) Stacjonarny skład MPS w m. ŚRODA ŚLĄSKA (XS1268) czynny od 120800 STYCZEŃ;
- (5) 42brem ześrodkowany w rejonie m. TRZEBNICA (XS4486) od 021000 STYCZEŃ;
- (6) Korpuśna GE nr2 działa od 140300 STYCZEŃ na kierunku 17BZ;
- (7) Stacjonarny szpital ZOŻ m. ŚRODA ŚLĄSKA (XS1268) do wykorzystania od 121800 STYCZEŃ.

II

SYTUACJA SZCZEGÓŁOWA

17blog znajduje się w rejonie ześrodkowania (położenie pododdziałów logistycznych wg decyzji ćwiczących) i realizuje zadania zabezpieczenia logistycznego związane z odtwarzaniem zapasów środków bojowych i materiałowych, przywracaniem sprawności technicznej sprzętu wojskowego oraz udzielaniem pomocy medycznej rannym i chorym żołnierzom. SD 17blog płn. m. JORDANÓW ŚLĄSKI (XS3336). Ukompletowanie 17blog w ludziach i sprzęcie – 95 %.

Stan zapasów wojennych ŚBiM przedstawia aneks 1. W kzaop 17blog znajdują się pełne zapasy normatywne. Stan zestawów remontowych i TŚM zapewnia wykonanie remontów I stopnia sprzętu wojskowego w ciągu 5 dób walki.

Stan techniczny podstawowego UiSW przedstawia aneks 2. Do uszkodzonego sprzętu skierowano siły i środki remontowe w celu przywrócenia jego zdolności technicznej. Przewidywany czas zakończenia remontów I^o do 032400 STYCZEŃ. Zapas przebiegu silników i gąsienic pojazdów sprzętu wojskowego zapewnia wykonanie przebiegu nie mniejszego jak 2000 km. W czasie mobilizacyjnego rozwinięcia wojsk wykonano należne obsługiwania techniczne sprzętu wojskowego.

Po zajęciu rejonu obrony do 132000 STYCZEŃ 45 rannych i chorych żołnierzy z pododdziałów brygady zostanie wyewakuowanych transportem specjalistycznym do szpitala społecznej służby zdrowia w m. ŚRODA ŚLĄSKA (XS1268), gdzie do wykorzystania pozostanie 155 łóżek szpitalnych. Stan sanitarno-higieniczny wojsk i rejonu działań pomyślny, zachorowań na choroby zakaźne nie stwierdzono. Stan zapasów środków medycznych zabezpieczenia bojowego zapewnia udzielanie pomocy medycznej w pełnym zakresie dla 30% stanu osobowego brygady, natomiast medycznych środków zabezpieczenia bieżącego na 30 dni na etatową liczbę łóżek. Zestawienie stanu osobowego 17BZ przedstawia aneks 3.

III

DANE DODATKOWE:

Struktura logistyki planowania (S4) i logistyki wykonawczej (blog) brygady zmechanizowanej znajduje się w skrypcie „Praca zespołów logistycznych G4 (S4) w procesie dowodzenia wojskami lądowymi na szczeblu taktycznym” AON 2000. Struktura, podstawowe wyposażenie oraz możliwości brygadowej kompanii zaopatrzenia, remontowej i medycznej znajduje się w „Poradniku oficera logistyki do ćwiczeń i treningów sztabowych” AON 1998. Aktualne urzutowanie zapasów ŚBiM przedstawia aneks 4.

IV.

PRACA DO WYKONANIA:

1. Zapoznać się z sytuacją logistyczną oraz dokumentacją rozkazodawczą dotyczącą zabezpieczenia logistycznego zawartą w założeniu nr 1 wraz z dokumentami graficznymi. Niezbędne dane logistyczne z założenia narysować na mapie.
2. Być w gotowości do zreferowania organizacji zabezpieczenia logistycznego brygady prowadzącej działania w terenie górzystym.
3. Dokonać rozpoznania w zakresie możliwości korzystania z innych (nie wyszczególnionych w założeniu) elementów infrastruktury logistycznej w rejonie działania brygady oraz narysować dane w tym zakresie na mapie.
4. Dokonać oceny sytuacji logistycznej i wypracować koncepcję zabezpieczenia logistycznego brygady w okresie przygotowania i prowadzenia obrony.
5. Opracować podstawowe dokumenty dowodzenia pododdziałami logistycznymi i kierowania zabezpieczeniem logistycznym.

Aneksy:

1. Stan zapasów środków bojowych i materiałowych 17BZ o 121800 STYCZEŃ.
2. Stan techniczny podstawowego uzbrojenia i sprzętu wojskowego 17BZ o 121800 STYCZEŃ.
3. Zestawienie stanu osobowego 17BZ.
4. Urzutowanie zapasów ŚBiM.

OPRACOWAŁ:

kpt. dypl. mgr Maciej KAŻMIERCZAK

Aneks 1
do sytuacji logistycznej

STAN ZAPASÓW ŚRODKÓW BOJOWYCH I MATERIAŁOWYCH

17BZ o 121800 STYCZEŃ /jk/

Rodzaj zaopatrzenia	17 bdow	171 bcz	172 bz	173 bz	17 dar	17 das	17 dplot	17 bppanc	17 kr	17 ksap	17 blog/transp.
1	2	3	4	6	7	8	9	10	12	13	14
A. Amunicja /jo/											
- strzelecka	0,8	0,8	0,8	0,6	0,8	0,8	0,8	0,8	0,6	0,8	0,9/0,2
- strzelecka pokł.	0,9	0,8	0,8	0,7	-	0,9	0,6	0,9	0,6	0,9	0,9/0,2
- moździerzowa	-	-	1,4	1,2	-	-	-	-	-	-	-/0,6
- artyleryjska	-	-	-	-	-	1,4	-	-	-	-	-/0,6
- artyleryjska ppanc	-	-	-	-	-	-	-	-	-	-	-/-
- raketowa	-	-	-	-	1,0	-	-	-	-	-	-/0,66
- czołgowa/BWP	-	1,0/0	0/0,9	0/0,8	-	-	-	-	-	-	-/0,1/0,1
- przeciwlotnicza	-	-	-	-	-	-	0,6	-	-	-	-/0,2
- ppk	-	-	1,1	1,0	-	-	-	1,0	-	-	-/0,2
- plot.poc.rak.	-	-	-	-	-	-	0,7	-	-	-	-/0,2
B. Srodki inż. sap.											
na 2 dni											
D. Paliwa płynne /jn/											
- BS	3,5	3,0	3,0	3,5	3,5	3,5	3,5	3,5	3,0	3,5	3,5/1,0
- On _{pk}	3,0	3,0	3,5	3,0	3,0	3,0	3,5	3,0	3,0	3,0	3,0/0
- On _{pg}	-	3,0	3,0	3,0	-	3,0	3,0	-	-	3,0	3,0/0
E. Żywność /rdz/											
	3	3	3	3	3	3	3	3	3	3	3/1

Aneks 2
do sytuacji logistycznej

**STAN TECHNICZNY PODSTAWOWEGO UISW 17BZ
121800 STYCZEŃ**

Oddział /pododdział/	Rodzaj sprzętu	Stan według		Wymaga remontu stopnia			Straty bezpowrotne
		etatu	ewid.	I i II	III i IV	V	
RAZEM 17BZ	Czołgi T-72	39	39	1/1			1
	BWP	80	79	1/2	1/1		3
	BRDM	19	18				1
	wozy dowodzenia	8	8				
	moździerze	12	12	1/1			
	haubice „GOZDZIK”	24	24	0/1			1
	9P133 „MALUTKA”	9	9	0/1			
	ZU 23-2	16	15				1
	PPZR „GROM”	24	24				
	BM-21	18	18	0/1			
	ciągniki gąsn. ewak.	13	13	1/1			
	ciągniki koł. ewak.	8	8				
	Samochody C-T	358	353	11/9	3/3		5
171bcz	Czołgi T-72	40	39	1/1			1
	BRDM	2	2				
	wozy dowodzenia	1	1				
	ciągniki gąsn. ewak.	1	1				
	Samochody C-T	22	21	0/1			1
172bz	BWP	41	39	0/1	0/1		2
	BRDM	2	2				
	wozy dowodzenia	1	1				
	ciągniki gąsn. ewak.	1	1				
	moździerze	6	6	1/0			1
	Samochody C-T	32	32	1/1	0/1		
172bz	BWP	41	40	1/1	1/0		1
	BRDM	2	2				
	wozy dowodzenia	1	1				
	ciągniki gąsn. ewak.	1	1				
	moździerze	6	6	0/1			
	Samochody C-T	32	31	0/1			1
17das	Haubice „GOZDZIK”	24	24	0/1			
	wozy dowodzenia	1	1				
	Samochody C-T	25	25	1/1			
17dar	BM-21	18	18	0/1			
	Samochody C-T	30	30	1/1			
17dapiot	wozy dowodzenia	1	1				
	Samochody C-T	20	19	2/1			1
	ZU 23-2	8	7				1
	PPZR „GROM”	24	24				
pozostale	BRDM	13	12				1
	wozy dowodzenia	10	11				
	9P133 "Malutka"	9	9	0/1			
	Samochody C-T	79	78	2/1			
	Ciągniki gąsn. ewak.	1	1				
17blog	Ciągniki gąsn. ewak.	10	10	1/1			
	Ciągniki koł. ewak.	8	8				
	Samochody C-T	118	117	4/3	3/2		2
	Samochody C-SZ	62	61	1/2	2/0		1
	Cysterny paliwowe	15	15	1/0			
	Warsztaty	31	31	0/1			
	Samochód sl. zdrowia	11	11	1/0			

Aneks 3
do sytuacji logistycznej

ZESTAWIENIE STANU OSOBOWEGO 17BZ

Pododdział	Stan osobowy	Pododdział	Stan osobowy
Dowództwo	68	17daplot	258
17bdow	302	17kr	80
171bcz	265	17ksap	192
172bz	583	17bppanc	60
173bz	583	17blog	572
17das	404	17kzap	150
17dar	318	17plchem	23
Razem		3715	

URZUTOWANIE ZAPASÓW ŚBiM

WYSZCZEGÓLNIENIE	TAKTYCZNE				RAZEM
	przy sprzęcie /żołnie./	na transp. batal.	na transp. oddział.	na transp. ZT	
Amuniejka /jo/					
- strzelecka	0,5	0,4	0,2	0,4	1,5
- granaty	0,6	0,5	0,2	0,1	1,5
- artyleryjska	1,0	0,6	0,6	0,6	2,8
- moździerzowa	1,0	0,6	0,6	0,6	2,8
- ppanc	0,2	0,2	0,2	0,2	0,8
- raketowa	0,66	0,34	0,66	0,34	2,0
- czołgowa	1,0	0,1	0,1	0,2	1,4
- plot	1,0	-	0,2	0,3	1,5
- ppk	0,5	0,3	0,2	0,4	1,4
- ppk /na wozach /	1,0	0,2	0,2	0,2	1,6
- ppk /na śmigł/	1,0	-	0,25	-	1,25
Środki minersko-zaporowe /dni/	-	2	2	2	6
Techniczne środki materiałowe /dni/ /wg możliwości remontowych/	-	7	7	7	-
MPS /jn/					
- do techniki naziemnej	4,0	1,0	1,0	1,0	7,0
- do statków powietrznych	1,0		6,0	-	7,0
- agregaty	poj. ukł.		do 5 jn	1,0	7,0
Żywność /rdz/	1	3	1	1	6
Umundurowanie /kpl/ /% stanu osobowego/	1	-	10%	5%	15%
Mat. Sanitarne /dni/ wyp. ind. żoł.	1 kpl.	30%	10%	10%	50%
/% stanu osobowego/ - wg możliwości udzielania pomocy medycznej	-	4	4	4	-

SYTUACJA WOJSK OT I UKŁADU POZAMILITARNEGO 121800 STYCZEŃ

I.

SYTUACJA OGÓLNA

1. Wojska "ORMANII" kończą operacyjne rozwijanie jednostek w strefie nadgranicznej. W SUDETACH zachowują się biernie, nie licząc sporadycznych starć z grupami dywersyjnymi. Od wczoraj straż graniczna obserwuje ruchy wojsk i ewakuację ludności z nadgranicznych miejscowości po stronie "ORMANII".

2. W "SILEZJI" rozwinięte do etatów wojennych siły OT województwa dolnośląskiego wspólnie ze strażą graniczną osłaniają południową granicę państwa oraz prowadzą obronę terytorialną zaplecza. Częścią sił wspierają pozamilitarne ogniwa obronne neutralizujące działania sił dywersyjne inspirowanych przez "ORMANIĘ".

II

. SYTUACJA SZCZEGÓŁOWA

1. W instytucjach i jednostkach wojskowych garnizonów na POGÓRZU SUDECKIM oraz w rejonach rozmieszczenia wojsk stwierdzono przypadki penetracji obiektów przez osoby postronne oraz próby pozyskania dokumentów.

Wykryto ślady obecności GDR w powiecie świdnickim.

W ostatnim tygodniu odnotowano siedem zamachów lub rozbojów na żołnierzach w gminach DZIERŻONIÓW, ZĄBKOWICE ŚLĄSKIE i KŁODZKO.

2. Rejonowa Komenda OT ŚWIDNICA rozwinęła terytorialny system rozpoznania i przystąpiła w rejonie odpowiedzialności do działań przeciwdywersyjnych we współdziałaniu z lokalnymi ogniwami ochrony państwa.

Zmobilizowane jednostki OT pozostają w stanie pogotowia w miejscach bojowego przeznaczenia, a pododdziały ochrony - na obiektach.

22 bp OT w m. KŁODZKO wspiera częścią sił graniczne placówki kontrolne (GPK) i strażnice SUDECKIEGO Oddziału Straży Granicznej (SOSG). Wysunął kp A do m.

SZCZYTNA, która ubezpiecza siłami plp GPK DUSZNIKI ZDRÓJ oraz kp B do m. STRONIE ŚLĄSKIE

225 batalion ochrony obiektów w m. KŁODZKO ochrania obiekty o znaczeniu obronnym na pograniczu.

III.

DANE DODATKOWE

1. INFORMACJE O UKŁADZIE POZAMILITARNYM

Stosownie do występujących zagrożeń pozamilitarne ogniwa obronne "SILEZJI" realizują cywilne przedsięwzięcia obronne.

- a) **administracja województwa dolnośląskiego i samorządowa administracja powiatów** podejmują decyzje dotyczące obronności oraz zarządzania obroną cywilną i ochroną ludności, zgodnie z opracowanym *Planem operacyjnego funkcjonowania administracji publicznej i przedsiębiorców w warunkach zewnętrznego zagrożenia bezpieczeństwa państwa, kryzysu polityczno-militarnego i wojny*. Wyznaczone jednostki gospodarki narodowej realizują plan zaopatrywania wojska i ludności w okresie mobilizacji, funkcjonują ogniwa ochrony ludności. Zaobserwowano symptomy migracji ludności ze strefy nadgranicznej w głąb województwa. Utrzymuje się wzmożony wykup artykułów spożywczych, medycznych i przemysłowych codziennego użytku.
- b) **w resorcie Spraw Wewnętrznych i Administracji** główną uwagę skupia się na utrzymaniu porządku publicznego i zachowaniu sprawnego aparatu władzy. Policja przejęła pod bezpośrednią ochronę ważne urzędy administracyjne i zakłady pracy. Siły prewencji wspólnie z Agencją Bezpieczeństwa Wewnętrznego likwidują przejawy wystąpień antypaństwowych.. W gminie BARDO zneutralizowano liczącą 12 osób grupę wyposażoną w broń, materiały wybuchowe i środki łączności. Stwierdzono organizowanie się podobnych grup w powiecie kłodzkim.

Zanotowano znaczny wzrost działalności dywersyjno-sabotażowej, głównie w kolejnictwie i energetyce, oraz przestępstw kryminalnych (napady i rozboje z użyciem broni palnej) z udziałem obywateli "ORMANII".

Jednostki Państwowej Straży Pożarnej zorganizowane w Systemie Ratownictwa Gaśniczego zachowują pełną gotowość do wykonywania kolejnych akcji ratowniczo-gaśniczych.

Sudecki Oddział Straży Granicznej po zamknięciu ruchu na przejściach granicznych prowadzi wzmożoną służbę graniczną wsparty we wrażliwych miejscach pododdziałami OT. Jednocześnie prowadzi rozpoznanie bliskiego przedpoła granicy po stronie sąsiada.

- c) **jednostki organizacyjne resortu Infrastruktury** realizują osłonę techniczną dróg i mostów i są gotowe do ich odbudowy w wypadku zniszczeń. **W zakresie łączności** wydzielono zgodnie z planami traktów i łączy do eksploatacji przez wojsko. Dokonuje się odpowiednich zabezpieczeń stacji wzmacniakowych i obiektów telekomunikacyjnych.
- d) **w ochronie ludności** dokonano rozśrodkowania ludności z otoczenia zagrożonych na uderzenia obiektów wojskowych i cywilnych, funkcjonuje system powszechnego wykrywania i alarmowania o skażeniach, trwa rozbudowa budowli ochronnych dla ludności. Organa OC przygotowują się do prowadzenia ewakuacji ludności z terenów zagrożonych ewentualnymi działaniami bojowymi na granicy państwa.

2. DODATKOWYCH INFORMACJI O OBIEKTACH INFRASTRUKTURY, ROZMIESZCZENIU I DZIAŁANIACH SIŁ OT I POZAMILITARNYCH UDZIAŁA W ROLI OFICERA WSZW LUB RKOT PRZEDSTAWICIEL KOTIC AON Z KIEROWNICTWA ĆWICZENIA.

IV.

PRACA DO WYKONANIA

1. Przystudiować założenia i mapy z "Położeniem wojsk o 121800 STYCZEŃ".

Położenie wojsk OT wrysować w potrzebnym zakresie na mapy robocze.

2. Być w gotowości do zreferowania:

- sposobu wykorzystania przydzielonych wojsk OT;
- zakresu, terminów i procedur współdziałania z organami kierowania (dowodzenia) OT i ogniwami pozamilitarnymi;
- koncepcji wykorzystania stacjonarnej infrastruktury i zgłoszenia zapotrzebowań na świadczenia osobowe i rzeczowe (przygotować wnioski zgodne z obowiązującymi ustaleniami);
- koncepcji uzgodnienia z władzami lokalnymi przedsięwzięć dotyczących ochrony ludności i mienia w rejonach przewidywanych walk.

Opracował:

/-/ płk dypl. Hieronim SZAFRAN

SYTUACJA ŁĄCZNOŚCI 121800 STYCZEŃ

I.

SYTUACJA OGÓLNA

1. Pododdziały łączności batalionu dowodzenia zapewnią dowództwu brygady łączność w rejonie ześrodkowania z przełożonym, współdziałania, między stanowiskami dowodzenia brygady oraz podwładnymi.

2. Rozmieszczenie węzłów łączności:

SD 1 K - Brzeg

PWS - 11 - Łagiewniki

Pozostałe rozmieszczenie węzłów łączności stanowisk dowodzenia brygady oraz jej pododdziałów jak w założeniu.

3. Ukompletowanie pododdziałów batalionu dowodzenia w:

- stan osobowy - 99%
- sprzęt łączności i informatyki – 96 %

II

SYTUACJA SZCZEGÓŁOWA

1. Łączność brygady zorganizowana jest następująco:

1.1. Środki radiowe wykorzystywane są zgodnie z KODEM Procedury łączności „SOBIESKI – 102”.

1.2. Środkami radioliniowymi realizowana zgodnie z KODEM Procedury łączności „CHROBRY - 102”.

1.3. Środkami przewodowymi realizowana zgodnie z KODEM Procedury łączności „PIAST - 102”.

1.4. Łączność środkami pocztowymi realizowana zgodnie z Kodem Procedury Łączności „ŚMIAŁY – 102”.

Ponadto wykorzystywane jest stacjonarne - łącze telefoniczne 64kbit/s dostępne w UT Dzierżoniów - bezpośrednio do SD 1K.

W ćwiczeniu przyjąć strukturę pododdziałów dowodzenia i łączności brygady podaną przez wykładowcę na instruktażu.

III

PRACA DO WYKONANIA:

1. Zapoznać się z sytuacją łączności.
2. Ustalić aktualne położenie (przedstawić graficznie organizację łączności radioliniowo – kablowej w rejonie ześrodkowania).
3. Zapoznać się z rozkazem operacyjnym wraz z aneksami.
4. Dokonać analizy zadania.
5. Ocenić sytuację pod względem łączności.
6. Ocenić możliwości zapewnienia łączności w poszczególnych wariantach działania w obronie.
7. Opracować koncepcję organizacji łączności oraz być w gotowości do jej uzasadnienia.
8. Określić zamiar organizacji łączności.
9. Opracować plan łączności brygady.
10. Być w gotowości do kierowania systemem łączności brygady w walce.

OPRACOWAŁ

mjr dypl. Wiesław SMOLSKI

SYTUACJA LWL121800 Styczeń 2003

SYTUACJA OGÓLNA

12 stycznia pododdziały LWL nie podniosły strat w sprzęcie i ludziach. Bazowanie bez zmian.

2. SYTUACJA SZCZEGÓŁOWA

W skład sił LWL 1 K wchodzi 56 pśb, 37 i 66 dlotn 25 BKPow. W dniu 11 stycznia osiągnęły gotowość bojową do działań na lądowiskach operacyjnych.

W dniu 2 lutego dowódca 1 K przydzielił dowódcy 17 BZ, na czas działań obronnych, 1/1 bkpow wraz z 2/37 dlotn. Ponadto dowódca 1 K w dniach 3-6 będzie utrzymywał w odwodzie klucz śmigłowców ze składu 2/56 pśb do realizacji zadań na korzyść 17 BZ. Dobowy wysiłek śmigłowców w odwodzie – 12 ś/l. Wykorzystanie sił odwodowych będzie możliwe po przesłaniu zapotrzebowania do Szefostwa WL Korpusu na 2 godziny przed planowanym jego wykorzystaniem.

3. DANE SZCZEGÓŁOWE

Stan sił LWL i ich bazowanie:

Oddział/ Pododdział	Sprzęt		Bazowanie
	Typ	Liczba	
56 pśb:			Patrz mapa
1 eśsz	Mi-24W	12	
2 eśsz	Mi-2 KPR	12	
3 eśsz	Mi-2 NPR	12	
4 eśwsp	Mi-2 R	8	
	W-3 PLATAN	2	
	Mi-2 WDW-80	2	
37 dlotn:			Patrz mapa
1 eśm	Mi-17	7	
	Mi-8	9	
2 eśm	Mi-8	16	
66 dlotn:			Patrz mapa
1 eśm	W-3W	18	
2 eśm	W-3W	18	

Ilość i wyszkolenie załóg w 56 pśb:

Ilość załóg	DTWA	NZWA	NTWA
62	62	53	40

Ilość i wyszkolenie załóg w 2/37dlotn:

Ilość załóg	DTWA	NZWA	NTWA
15	15	13	10

Stan środków materiałowych 1 pśb pozwala prowadzić działania z natężeniem trzech wylotów całości sił dziennie w ciągu operacji.

System dowodzenia LWL korpusu.

Stanowisko dowodzenia Szefa Wojsk Lotniczych znajduje się na SD 1 KZ.

Szefostwu Wojsk Lotniczych podlegają Taktyczne Zespoły Kontroli Obszaru Powietrznego (TZKOP) rozmieszczone przy stanowiskach dowodzenia dywizji (numery jednocyfrowe), brygad (numery dwucyfrowe) i pierwszorzutowych batalionów (numery trzycyfrowe – do ustalenia przez ćwiczących zgodnie z numeracją), z odpowiednimi dla danego szczebla środkami łączności i transportem.

Kryptonimy stanowisk (punktów) dowodzenia:

- Szefostwo WL 1 K - KOBALT
- SD 57 pśb - MANGAN
- PD 2 eśsz - MONOLIT
- SD 37 dlotn - UNIFORM
- PD 2 eśm - NEPTUN
- TZKOP-17 - TANGO
- TZKOP-34 - TRAKTOR
- TZKOP-1 - ZENIT
- TZKOP-3 - BALET

Sygnaly współdziałania:

- zezwalam na wykonanie lotu poza korytarzem przelotu – DROGA;
- zezwalam na wejście w strefę ognia OP – KOMETA;
- działanie lotnictwa na wezwanie z pola walki – POMOC;
- my wojska własne - seria trzech zielonych rakiet, pomarańczowy dym;
- ja swój śmigłowiec - do godz. 14.00 12 stycznia KOD 0608, dublujący - żółta rakiet; do godz. 24.00 3 lutego KOD 0812, dublujący - zielona rakiet;
- linia styczności wojsk – NITKA;
- przekroczenie linii styczności wojsk – PRZELOT;

Indeksy pilotów:

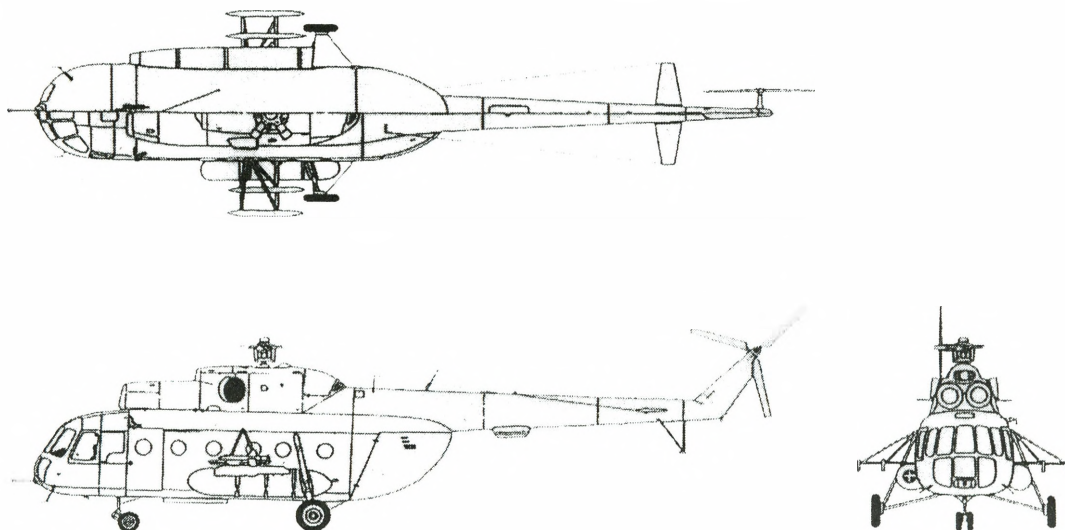
- 2/56 pśb 49521 – 49536;
- 2/37 dlotn 18641 – 18650.

Pozostałe sygnaly współdziałania - według decyzji ćwiczących.

Prognoza pogody - realne warunki atmosferyczne w czasie prowadzenia ćwiczenia.

Dane taktyczno-techniczne śmigłowca Mi-8 ze składu 2/37 dlotn

Dane śmigłowca



Załoga		2 pilotów i technik pokładowy
Zespół napędowy		2 × silnik turbowałoby TW2-117A po 1267 kW /1700 KM/
Wymiary	Średnica wirnika	21,29 m
	Długość kadłuba	18,17 m
	Wysokość	5,65 m
	Kabina ładunkowa	5,3 × 2,2 × 1,8 m
Masa	Własna	6800 kg
	Użyteczna	5200 kg
	Całkowita maksymalna	12000 kg
	Paliwa normalna	1870 l
	Ładunku maksymalna	3000 kg /2000 kg ze zb. dodatkowym/
	Ładunku podwieszanego	3000 kg
	Pasażerów	2160 kg /18 żołnierzy po 120 kg/
Osiągi	Prędkość maksymalna	260 km/godz.
	Prędkość przelotowa	225 km/godz.
	Prędkość wznoszenia	... m/s
	Pułap	4500 m
	Zasięg	500 km
Uzbrojenie	Art.-rakietowe	1 km 12,7 mm 4 × UB-16 z 64 × S-5M/K

IV. PRACA DO WYKONANIA

Praca do wykonania:

1. Zapoznać się z sytuacją LWL i wrysować na mapę niezbędne elementy.
2. Określić możliwości bojowe przydzielonych sił LWL.

OPRACOWAŁ:

pplk dypl. nawig. **Krzysztof KOZŁOWSKI**



Odprawa decyzyjne

- drogi podejścia i korzystanie terenów
- przeniesienie terenowe ograniczenia terenów
(nieki, góry, miasta)
- możliwości wykorzystania infrastruktury terenów
(szpitale, lotniska, stacje drogi)