

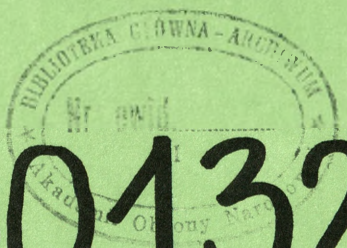
AKADEMIA OBRONY NARODOWEJ

WYDZIAŁ WOJSK LĄDOWYCH
INSTYTUT DOWODZENIA



Egz. Nr 40

DZIAŁANIA OPERACYJNO-TAKTYCZNE
ZWIĄZKU TAKTYCZNEGO I ODDZIAŁU
WOJSK LĄDOWYCH ORAZ SIŁ POWIETRZNYCH



60132

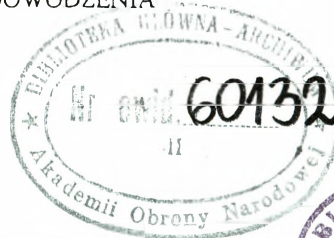
WARSZAWA

2002



AKADEMIA OBRONY NARODOWEJ

WYDZIAŁ WOJSK LĄDOWYCH
INSTYTUT DOWODZENIA



Egz. nr 40

DZIAŁANIA

OPERACYJNO-TAKTYCZNE

ZWIĄZKU TAKTYCZNEGO I ODDZIAŁU

WOJSK LĄDOWYCH ORAZ SIŁ POWIETRZNYCH



PLAN
PRZEPROWADZENIA JEDNOSTRONNEGO, DWUSZCZEBLOWEGO ĆWICZENIA
DOWÓDCZO-SZTABOWEGO
ze studentami AON w roku akademickim 2001/2002
pk. „CZERWIEC-2002”
część opisowa

I. TEMAT: DZIAŁANIA OPERACYJNO - TAKTYCZNE ZWIĄZKU TAKTYCZNEGO I ODDZIAŁU WOJSK LĄDOWYCH ORAZ SIŁ POWIETRZNYCH

884-887. DZIAŁANIA OPERACYJNO-TAKTYCZNE

660. PROCES DOWODZENIA, METODY I FORMY ORGANIZACYJNE PRACY DOWÓDZTW

244. DZIAŁANIA BOJOWE SIŁ POWIETRZNYCH W OPERACJACH WOJSK LĄDOWYCH

II. CELE SZKOLENIOWE:

Cel główny:

1. Sprawdzić:
 - opanowanie wiedzy operacyjno-taktycznej przez studentów;
2. Doskonać:
 - umiejętności studentów w zakresie zespołowego rozwiązywania problemów operacyjno-taktycznych zgodnie z obowiązującymi procedurami dowodzenia wojskami;
 - umiejętności użycia sił powietrznych we współdziałaniu z wojskami lądowymi.

Cele cząstkowe:

1. Doskonać:
 - umiejętności pracy studentów w zespołach funkcjonalnych stanowisk dowodzenia w czasie przygotowania i prowadzenia walki, z wykorzystaniem technicznych środków dowodzenia;
 - umiejętności studentów w zakresie opracowania dokumentów dowodzenia i stawiania zadań

III. MIEJSCE I CZAS TRWANIA ĆWICZENIA

Akademia Obrony Narodowej

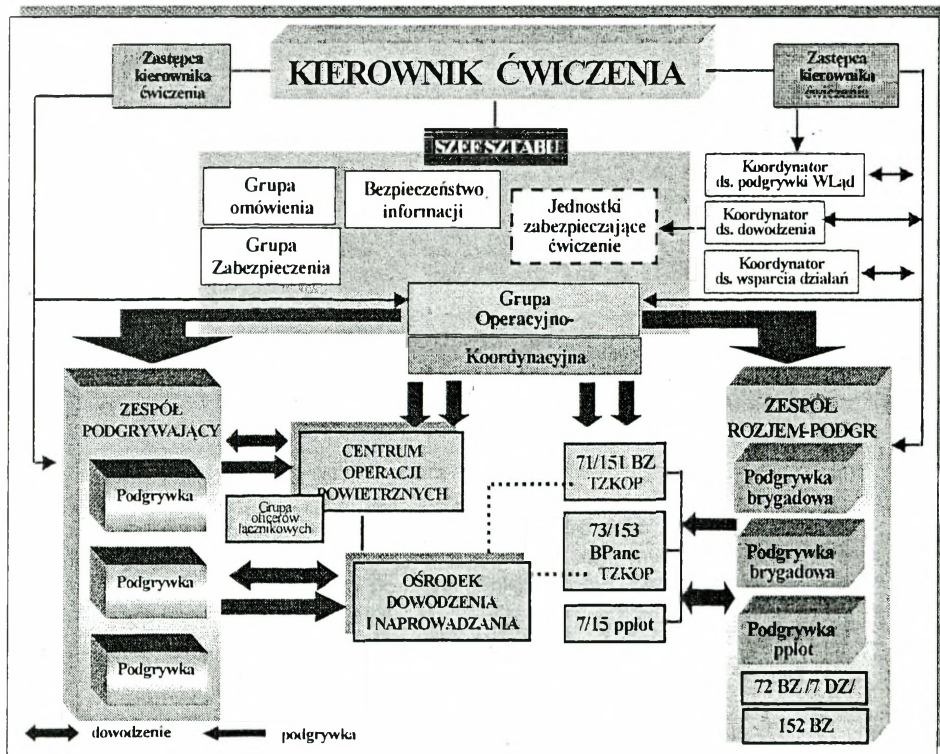
czas astronomiczny

od 03 do 07 CZERWIEC 2002

czas operacyjny

od 03 do 10 CZERWIEC 2002

IV. SKŁAD DOWÓDZTW, SZTABÓW I WOJSK UCZESTNICZĄCYCH W ĆWICZENIU:



V. SKŁAD BOJOWY STRON

I. Strona przeciwna – „RZESZOWIA”

Wojska Lądowe

ZO	ZT	ODDZIAŁY	PODODDZIAŁY
		20 pz 95% <i>ludzie</i> 98% <i>sprzęt</i>	20 Dztwo pułku; 201 bcz; 202, 203, 204 bz; 20 das; 20 dappanc; 20 daplott; 20 krozp; 20 plrsk; 20 ksap; 20 kłącz; 20 krem; 20 kzaop; 20 kmed.
	2 DZ 92% 97,5 %	21 pz 90% <i>ludzie</i> 100% <i>sprzęt</i>	21 Dztwo pułku; 211 bcz; 212, 213, 214 bz; 21 das; 21 dappanc; 21 daplott 21 krozp; 21 plrsk; 21 ksap; 21 kłącz; 21 krem; 21 kzaop; 21 kmed.
28KZ		22 pcz 98% <i>ludzie</i> 100% <i>sprzęt</i>	22 Dztwo pułku; 221, 222, 223 bcz; 224 bz; 22 das; 22 daplott; 22 krozp; 22 plrsk; 22 ksap; 22 kłącz; 22 krem; 22 kzaop; 22 kmed.
		23 pcz 85% <i>ludzie</i> 92% <i>sprzęt</i>	23 Dztwo pułku; 231, 232, 233 bcz; 234 bz; 23 das; 23 daplott; 23 krozp; 23 plrsk; 23 ksap; 23 kłącz; 23 krem; 23 kzaop; 23 kmed.
		Jedn. dywizyjne 2 Dztwo Dywizji; 2 pa; 2 prplot; 2 pappanc; 2 esmr-t; 2 brozop; 2 binz-sap; 2 błącz; 2 bopchem; 2 brem; 2 bzaop; 2 bmed;	
	10BPan 100 %	100% <i>ludzie</i> 100% <i>sprzęt</i>	10 Dztwo Brygady; 101, 102, 103 bcz; 104 bz; 105 bz; 10 das; 10 dar; 10 daplott; 10 brozop; 10 plrsk; 10 bsap; 10 błącz; 10 brem; 10 kzaop; 10 kmed.
	11BZ	98% <i>ludzie</i> 100% <i>sprzęt</i>	11 Dztwo Brygady; 111, 112 bcz; 113 bz; 114 bz; 115 bz; 11 das; 11 dar; 11 dappanc; 11 daplott; 11 brozop; 11 plrsk; 11 bsap; 11 błącz; 11 krem; 11 kzaop; 11 kmed.
Jednostki 28 KZ		WR i Art.: 28 pappanc; 28 BA; 28 pRT. WOPL: 28 prplot; WInż.: 28 BSap; 28 ppont; 28 pdm. WRozp; 28 br i WRE; 28 ebsr; 28 GDPsych; 28 BPD (98%) LWLąd; 28 psb-36 Mi-24; 8 szt Ka-50; 12 szt ś. rozp. 28 pśt-24 Mi-8, 12 Mi-26, 12 Mi-6 AY 8 Mi-2, WŁącz.: 28 płącz; 28 prk. WOPChem.: 28 bopchem	

	WLogist.: 28 BLog
Jednostki obrony terytorialnej	Brygady Obrony Terytorialnej: "PUŁAWY" "BARANÓW" „RADZYN PODLASKI" „ŁOMAZY" batalion Obrony Terytorialnej: "KOCK"
Północny Oddział SG	1 kompania odwodowa Straży Granicznej 2 kompania odwodowa Straży Granicznej

IDENTYFIKATOR LOTNICTWA WOJSK LĄDOWYCH

28 pśb	<ul style="list-style-type: none"> - trzy eskadry Mi- 24 po 12 sztuk. Razem 36 Mi-24 - jedna eskadra Ka-50 „Hokum” - 8 sztuk w wersji do działań nocnych - jedna eskadra rozpoznawcza Ka-52 „Aligator” - 4 sztuki do rozpoznania nocnego Mi-24R - 4 sztuki do rozpoznania w dzień Mi- 8 - 4 sztuki do rozpoznania WRE
28 pśtran	<ul style="list-style-type: none"> - dwie eskadry średnich śmigłowców transportowych Mi-8 po 12 szt. Razem 24 śmigłowce - jedna eskadra ciężkich śmigłowców transportowych Mi-26 – 12 szt - jedna eskadra ciężkich śmigłowców transportowych „latające dźwigi” Mi-6 AY 12 szt - jedna eskadra lekkich śmigłowców transportowych 8 szt Mi-2,

STAN ILOŚCIOWY I WAŻNIEJSZE WYPOSAŻENIE
"RZESZOWI".

DZ

stan - 14387 osób;
ahb 152 mm - 18 szt
hb 122 mm - 90 szt;
wyrzutni artylerii raketowej BM-21 - 18 szt;
moździerzy 120 mm - 48 szt;
czołgi T-72 - 248 szt;
transp. opanc. BWP-1 - 248 szt;
transp. inne - 78 szt;
ppk - 72 szt;
85 mm armat ppanc - 18 szt;

pułk zmechanizowany/ DZ

stan - 2627 osób;
hb 122mm - 18 sztuk;
moździerzy 120 mm - 6 sztuk;
czołgi T-72 - 31 sztuk
transp. opanc. BWP-1 - 93 sztuki;
ppk - 18 szt
rakiety plot - 12 sztuk;

pułk czołgów / DZ

stan - 1776 osób;
hb 122mm - 18 sztuk;
moździerzy 120 mm - 6 sztuk;
czołgi T-72 - 93 sztuki
transp. opanc. BWP-1 - 31 sztuk;
transp. inne - 57 sztuk;
rakiety plot - 12 sztuk;

samodzielna BZ / KA

stan - 4346 osób;
hb 122mm - 18 szt;
BM - 21 - 18 szt;
czołgi T-72 - 62 szt;
transp. opanc. BWP - 1 - 93 szt;
transp. inne - 107 szt;
85 mm armat ppanc - 18 szt;
rakiety plot - 12 sztuk;

samodzielna BPanc / KA

stan - 3765 osób;
hb 122mm - 18 sztuk;
BM - 21 - 18 szt
czołgi T-72 - 50 sztuk;
transp. opanc. BWP - 90 sztuk;
transp. inne - 10 sztuk;
85 mm armat ppanc - 18 sztuk;
rakiety plot - 12 sztuk;

BPD / KA

stan - 2441 osób;
hb 105mm - 36 sztuk;
transp. opanc. BWD - 90 sztuk;
ppk - 90 sztuk;

ORGANIZACJA SZCZEGÓŁOWA I INFORMACJE O ILOŚCI SPRZĘTU

1. Bataliony czołgów w pz, pcz, BZ i BPanc składają się z trzech kcz i wyposażone są w czołgi T-72;
2. Bataliony zmechanizowane w pz, pcz, BZ i BPanc składają się z trzech kz i wyposażone są w BWP-1;
3. Kompanie wsparcia w bz składają się z plutonu ppk "FAGOT" /4 szt./ i plutonu moździerzy 120 mm /6 szt./;
4. Pułk zmechanizowany składa się z trzech batalionów zmechanizowanych i batalionu czołgów oraz: das, daplót, dappanc, kł, kr, ksap, krem, kzop, kmed, prsk
5. Pułk czołgów składa się z trzech batalionów czołgów i batalionu zmechanizowanego oraz: das, daplót, kł, kr, ksap, krem, kzop, kmed, plrsk.
6. Samodzielna BPanc Korpusu składa się z trzech bcz i dwóch bz oraz das, dar, daplót, br, krel, bsap, bł, krem, kzaop, kmed, plrsk.
7. Samodzielna BZ Korpusu składa się z trzech bz i dwóch bcz oraz das, dar, dappanc, daplót, br, krel, bsap, bł, krem, kzaop, kmed, plrsk.
8. DZ składa się z dwóch pz i dwóch pcz oraz pa, pappanc, prplot, br, bł, bsap, brem, bzaop, bmed, bopchem, krel, eśr-l.
9. Dywizjon artylerii samobieżnej w pz, pcz oraz BZ i BPanc składa się z trzech baterii samob. haubic 122mm "GOŹDZIK". Razem 18 sztuk;
10. Dywizjon artylerii rakietowej w BZ i BPanc składa się z trzech baterii 220 mm zestawów rakietowych BM-27 "Uragan". Razem 18 sztuk;
11. Pułk artylerii w DZ składa się z dwóch dywizjonów: jednego dywizjonu samobieżnych haubic 122mm "GOŹDZIK" -18 sztuk oraz jednego dar BM-27 „Uragan” -18 szt Razem 36 sztuk.
12. Korpuśna BA składa się z czterech dywizjonów:
 - > das 152 mm – 18 AHS, 2 das 152 mm –18 szt HA,
 - > dar 300 mm –18 szt 9A52 „Smiercz” 4 dar 300 mm –18 szt 9A52 „Smiercz”
13. Pułk rakiet taktycznych 28 KZ składa się z dwóch da (po 4 wyrzutnie „Luna” w każdym)
14. Dywizjon artylerii ppanc pz składa się z trzech baterii ppk na BRDM po 6 szt 9P133. Razem 18 szt.
15. Dywizjon ppanc w BZ składa się z dwóch baterii ppk na BRDM po 6 szt 9P133 oraz baterii armat pppanc.85 mm 9 sztuk.
16. Pułk artylerii ppanc DZ składa się z trzech dywizjonów: dwóch dywizjonów ppk na BRDM po 18 szt 9P133 oraz jednego dywizjonu armat 85 mm- 18 sztuk
17. Pułk artylerii ppanc 28 KZ składa się z dwóch dywizjonów ppanc MTLB- AT po 18 szt w dywizjonie. Razem 36 szt.
18. Dywizjon artylerii p/lotniczej w BZ i BPanc składa się z trzech baterii: baterii Tunguska -4 szt oraz dwóch baterii po 8 sztuk ZU-23-2 i 8 szt S-2
19. Pułk rakiet plot w DZ składa się z 4 baterii po 4 wyrzutnie rakiet typu "OSA" i dywizjonu artylerii plot. z trzech baterii/ jednej baterii ZU-23-2 - 6 sztuk oraz 8 sztuk S-2M., oraz dwóch baterii armat S-60 w baterii - 4 sztuki. Ponadto w pułku jest bateria dowodzenia i bateria techniczna.
20. Pułk rakiet plot w Korpusie składa się z pięciu baterii po 4 sztuki. Razem 20 rakiet plot dalekiego zasięgu.
21. BPD składa się z trzech batalionów na BWD-1. Bataliony posiadają dużą samodzielność i autonomiczność działania oraz mogą być desantowane zarówno ze śmigłowców jak i z samolotów transportowych
22. Batalion specjalny może wystawić: 16 GDR po 12 komandosów lub 36 GDR po 6 komandosów

SIŁY POWIETRZNE

3 BLT	31 elm	(16 samolotów <i>Su -27</i>)
	32 elm	(16 samolotów <i>Su -27</i>)
	33 elmb	(16 samolotów <i>Su -24</i>)
	34 elWRE	(16 samolotów <i>Su -24MP</i>)
4 BLT	41 elmb	(16 samolotów <i>Su - 24</i>)
	42 elmb	(16 samolotów <i>Su - 24</i>)
	43 elm	(16 samolotów <i>MiG - 29</i>)
	44 elrt	(16 samolotów <i>Su - 22R</i>)
7 DOP	70 BRPlot	(<i>KRUG</i>)
	71 BRt	
	72 prplot	(<i>KUB</i>)
	73 prplot	(<i>KUB</i>)
55 elr	4 samoloty <i>A - 50</i>	

2. Wojska własne – „WARSOWIA”

Wojska Lądowe

7 DZ

- 71 BZ 71 bdow, 711 bcz, 712 bz, 713 bz, 71 das, 71 kppanc, 71 daplót, 71 kr, 71 ksap, 71 blog, 71 plopchem, 71 kzapas
- 72 BZ 72 bdow, 721 bcz, 722 bz, 72 das, 72 kppanc, 72 daplót, 72 kr, 72 ksap, 72 blog, 72 plopchem, 72 kzapas
- 73 BPanc 73 bdow, 731 bcz, 732 bcz, 733 bz, 73 das, 73 daplót, 73 kr, 73 ksap, 73 blog, 73 plopchem, 73 kzapas

Jednostki dywizyjne:

7 bdow, 7 pa, 7 pplot, 7 bsap, 7 br, 7 plog, 7 krel, 7kopchem, bzapas, 7 b MP

1 KZ

15 DZ

- 151 BZ 151 bdow, 1511 bcz, 1512 bz, 1513 bz, 151 das, 151 kppanc, 151 daplót, 151 kr, 151 ksap, 151 blog, 151 plopchem, 151 kzapas
- 152 BZ 152 bdow, 1521 bcz, 1522 bz, 1523bz, 152 das, 152 bppanc, 152 daplót, 152 kr, 152 ksap, 152 blog, 152 plopchem, 152 kzapas
- 153 BPanc 153 bdow, 1531 bcz, 1532 bcz, 1533 bz, 153 das, 153 daplót, 153 kr, 153 ksap, 153 blog, 153 plopchem, 153 kzapas

Jednostki dywizyjne:

15 bdow, 15 pa, 15 pplot, 15 bsap,
15 br, 15 plog, 15 krel, 15kopchem, bzapas, 15 b MP

16 DZ

- 161 BZ 161 bdow, 1611 bcz, 1612 bz, 1613 bz, 161 das, 161 kppanc, 161 daplót, 161 kr, 161 ksap,

161 blog, 161 plopchem, 161 kzapas

162 BZ 162 bdow, 1621 bcz, 1622 bz, 1623 bz, 162 das, 162 bppanc, 162 daplot, 162 kr, 162 ksap,
162 blog, 162 plopchem, 162 kzapas

163 BPanc 163 bdow, 1631 bcz, 1632 bcz, 1633 bz, 163 das, 163 daplot, 163 kr, 163 ksap,
163 blog, 163 plopchem, 163 kzapas

Jednostki dywizyjne:

16 bdow, 16 pa, 16 pplot, 16 bsap,
16 br, 16 plog, 16 krel, 16 kopchem, bzapas, 16 b MP

17 DZ

171 BZ 171 bdow, 1711 bcz, 1712 bz, 1713 bz, 171 das, 171 kppanc, 171 daplot, 171 kr, 171 ksap,
171 blog, 171 plopchem, 171 kzapas

172 BZ 172 bdow, 1721 bcz, 1722 bz, 1723 bz, 172 das, 172 bppanc, 172 daplot, 172 kr, 172 ksap,
172 blog, 172 plopchem, 172 kzapas

173 BPanc 173 bdow, 1731 bcz, 1732 bcz, 1733 bz, 173 das, 173 daplot, 173 kr, 173 ksap,
173 blog, 173 plopchem, 173 kzapas

Jednostki dywizyjne:

17 bdow, 17 pa, 17 pplot, 17 bsap,
17 br, 17 plog, 17 krel, 17 kopchem, bzapas, 17 b MP

1 BKPow 1 bdow, 16 bkpow, 18 bkpow, 1 el, 2 el, 1 blog

JEDNOSTKI KORPUŚNE

1 BA, 1 pplot, 1 pśb, 1pr, 1 pWRE, 1 Bsap,
1 pdm, 1 pdow, 1 prik, 1 bopchem, 1 BLog

K „BEZPIECZNY ŚWIAT”

7 DZ (GE)

BPanc (GE), BPanc (UK), BZ (HU)

1 DPanc (US)

BPanc (US), BPanc (US), BZ (IT)

1 DZ (TU)

BPanc (TU), BZ (TU), BZ (DA)

1 DPanc (UK)

BPanc (UK), BPanc (UK), BPanc (UK), BZ (CZ), BZ (DA)

Siły Powietrzne

3 BLT – (cztery eskadry)

1 elt – 16xMig 21A

2 elt – 16xSu22M4

3 elt – 16xSu22M4

4 elt – 12xSu22R

4 BLT – (trzy eskadry)

5 elt 14xF-15C

6 elt 16xF-16C

7 elt 16xTornado TDS

8 elWRE – 18xTornadoECR

9 elspecj – 3xE-3A

4xEF111

4xEC130

4xKC135

VI. DOTYCHCZASOWE DZIAŁANIE, POŁOŻENIE WYJŚCIOWE I OGÓLNY ZAMIAR STRON

Dla celów szkoleniowych ćwiczenia powołano cztery nieistniejące realnie struktury państwowe: Suwalię, Rzeszówię, Warszawię i Krakówię. Terytorialnie państwa te zlokalizowane zostały na obszarze Rzeczypospolitej Polskiej i w żadnym punkcie nie przekraczają jej rzeczywistych granic.

Konflikt pomiędzy Rzeszówią i Warszawią pojawił się na arenie międzynarodowej na początku lat dziewięćdziesiątych ubiegłego stulecia (krótko po odzyskaniu przez te państwa suwerenności). Dzięki staraniom ONZ, a szczególnie działaniom mediacyjnym Suwalii udało się go wówczas zażegnać. Pod naciskiem opinii międzynarodowej Warszawa i Rzeszówia podpisały w lipcu 1993 roku porozumienie dwustronne, nazwane od miejsca podpisania „*Układem Radomskim*”.

Układ Radomski przewidywał między innymi utworzenie wzdłuż granicy rzeszowsko-warszawskiej 50 km strefy zdemilitaryzowanej oraz wzajemne powiadamianie się państw sygnatariuszy układu o planowaniu i prowadzeniu ćwiczeń wojskowych. Obowiązkiem powiadamiania objęte zostały ćwiczenia, w których zaangażowanych będzie powyżej 5 tys. żołnierzy i samolotów bojowych.

Biorąc pod rozwagę trudną sytuację wewnętrzną, rząd Rzeszowii upatruje jej przyczyn w działalności państw sąsiednich, głównie Warszowie i Krakowii. Stad też dążąc do odwrócenia uwagi społeczeństwa od problemów wewnętrznych NPPR skierowała swą główną aktywność na identyfikację przeciwnika zewnętrznego, za którego w pierwszej kolejności uznano Warszawę. Nakreślając założenia polityki żądań i rewizji dotychczasowych ustaleń dyplomatycznych, rząd Rzeszowii wykorzystuje zadawnione konflikty oraz fakt istnienia w granicach Warszowie własnej mniejszości narodowej, której dążenia separatystyczne są oficjalnie popierane.

Wykorzystując zaangażowanie społeczności międzynarodowej w rozwiązywanie konfliktu na terenie byłej Jugosławii oraz w Azji, Rzeszówia od 1996 roku zaczęła systematycznie łamać postanowienia Układu Radomskiego. Końcem 2000 roku wojska Rzeszowii weszły do strefy zdemilitaryzowanej, a rząd tego państwa przestał powiadamiać Warszawę o planowanych ćwiczeniach. Posunięcia te umknęły społeczności międzynarodowej z uwagi na konflikt w Kosowie.

Propaganda Rzeszowii, adresowana zarówno do własnego narodu, jak i do społeczności międzynarodowej, głosi konieczność przyłączenia do „Macierzy” ziem „bezprawnie okupowanych” przez Warszawę. Oficjalna propaganda Rzeszowii zbywa milczeniem fakt, że spome terytoria znajdujące się na obszarze Warszowie są bogate w surowce energetyczne (głównie ropa naftowa i gaz ziemny), i że w ich opanowaniu upatruje się poprawy sytuacji gospodarczej i ekonomicznej własnego kraju. W rozwiązaniu problemów ekonomicznych rząd Rzeszowii widzi też szansę na rozwiązanie nabrzmiałych problemów społecznych własnego kraju.

Stroną dążącą do konfrontacji jest Rzeszówia, która zmierza do rewizji ustaleń dyplomatycznych z Warszawą w kwestiach terytorialnych. Przedsięwzięcia te realizowane są na arenie międzynarodowej i drogą nacisku politycznego. Lansuje się w nich koncepcję przyłączenia spornych obszarów i „wyzwolenia” mniejszości narodowej Rzeszowian. Politykę Rzeszowii popierają obywatele Warszowie pochodzenia rzeszowskiego. Pierwotnie wysunięto żądania autonomiczne, a obecnie jawnie mówi się o oderwaniu od Warszowie i przyłączeniu do „Macierzy” spornych obszarów.



Tendencje te najsilniej akcentowane są przez działającą na terenie Warszawy Partię Wolnych Rzeszowian (PWR). Partia ta o proweniencji skrajnie nacjonalistycznej dla poparcia swych żądań separatystycznych podjęła szeroko zakrojoną kampanię międzynarodową. Lansowane są w niej hasła ucisku narodowościowego Rzeszowian, który ma mieć miejsce pod auspicjami rządu Warszawy. Celem zabezpieczenia się od niego PWR przystąpiła do organizacji własnych oddziałów paramilitarnych. Działalności tych oddziałów zdecydowane veto postawił rząd Warszawy. Niezastosowanie się do zaleceń rządu Warszawy, spowodowało, że PWR została zdelegalizowana za szerzenie nacjonalistycznych hasel i nawoływanie do konfrontacji zbrojnej w ramach działań terrorystycznych.

Pomimo zdelegalizowania partia ta nadal stanowi czynnik konfliktogenny w łonie Warszawy, albowiem przeszła do działań podziemnych rozwijając sieć agentury terrorystycznej wspieranej potajemnie przez legalne władze Rzeszowii. PWR skupia niespełna 1,5 tys. członków. Są to w większości ludzie młodzi, którzy przybyli na terytorium Warszawy w poszukiwaniu pracy w ostatnim dziesięcioleciu ubiegłego wieku. Z uwagi na swoją działalność nie znaleźli oni zatrudnienia i w pełni zaangażowali się w działalność polityczną i terrorystyczną.

Podjęmując kroki przeciwdziałania zagrożeniu terrorystycznemu w łonie własnego państwa Warszawa wprowadziła szereg obostrzeń w stosunku do obcokrajowców, głównie przybywających z terytorium Rzeszowii. Kraj ten również rozbudował szeroko struktury Sił Reagowania Kryzysowego i Przeciwdziałania Akcjom Terrorystycznym. Czynności te podejmuje Warszawa

Od początku 2002 roku Rzeszowia zaczęła stopniowo zwiększać liczebność swoich sił zbrojnych i prowadzić szerokie zaktypy uzbrojenia. Ponadto pod pozorem ćwiczeń zmienione zostały rejon dyslokacji wojsk tego państwa. Przesunięcia te dokonano głównie w strefę nadgraniczną z Warszawą.

Po objęciu władzy przez Narodowo-Prawicową Partię Rzeszowii (NPPR), rząd Rzeszowii ponowił żądania wobec rządu Warszawy o przekazanie spornego obszaru. Równocześnie na arenie międzynarodowej dyplomacja Rzeszowii podjęła szeroko zakrojoną akcję propagandową, mającą na celu wykazanie prześladowania mniejszości narodowej Rzeszowii (między innymi zdelegalizowanie PWR) przez policję i organa bezpieczeństwa Warszawy.

Na te niestuszne oskarżenia Warszawa zaprotestowała na forum międzynarodowym (skarga do ONZ) i zażądała przestrzegania zawartych w Układzie Radomskim ustaleń. Ze względu na brak reakcji Rzeszowii oraz społeczności międzynarodowej, Warszawa dla zapewnienia integralności terytorialnej państwa odpowiedziała podobnymi przedsięwzięciami w dziedzinie militarnej.

03 czerwca 2002 roku rząd Rzeszowii ogłosił, że jego państwo znajduje się w stanie wojny z Warszawą. Jednocześnie siły zbrojne Rzeszowii rozpoczęły zaczepną operację powietrzno-lądową przeciwko Warszawie, która podjęła działania zbrojne zmierzające do odparcia uderzenia.

Celem politycznym Rzeszowii jest poprawa sytuacji ekonomicznej państwa poprzez inkorporację roponośnych terenów w południowo-zachodniej części Warszawy.

Cel ten zamierza osiągnąć poprzez:

- przeprowadzenie połączonej operacji zaczepnej mającej doprowadzić do zajęcia spornych terenów;
- postawienie społeczności międzynarodowej przed faktami dokonanymi i jednoczesne głoszenie woli przywrócenia pokoju na zasadzie „pokój za ziemię”.

Zasadniczym celem politycznym Warszawy jest utrzymanie integralności terytorialnej państwa.

Zamierza go osiągnąć poprzez:

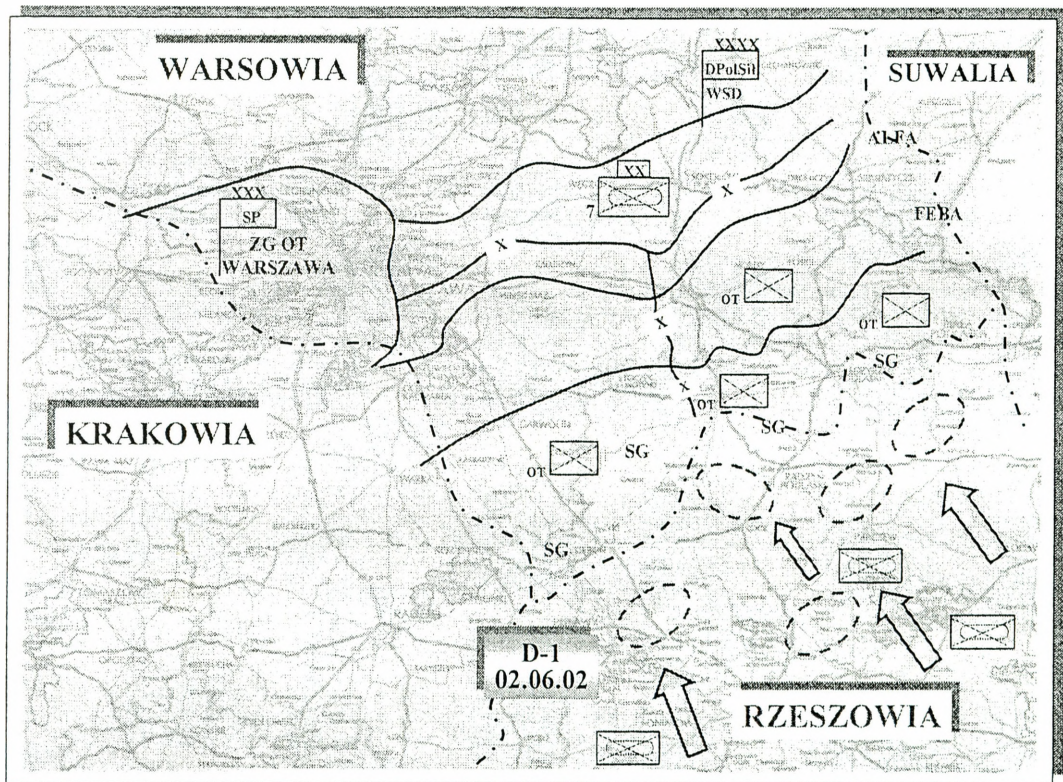
- wykorzystanie wojsk 7 DZ, elementów Straży Granicznej oraz wojsk OT, dla opóźniania operacji zaczepnej Rzeszowii, stwarzając warunki do wykonania przeciwwuderzenia siłami głównymi I KZ;
- rozbitcie i okrażenie przeciwnika, który wdarł się w głąb terytorium kraju za pomocą sił głównych oraz sił głównych układu „BEZPIECZNY ŚWIAT XXI WIEKU”, wykonujących uderzenie z terytorium KRAKOWII;
- skierowanie wysiłków dyplomatycznych zmierzających do umiędzynarodowienia konfliktu, włącznie z wprowadzeniem do strefy zdemilitaryzowanej międzynarodowych sił pokojowych i wymuszenie w ten sposób respektowania ustaleń Układu Radomskiego.

RZESZOWIA:

Związki taktyczne i oddziały 28 KZ Rzeszowii w gotowości do działań. Na kierunku obrony 71 BZ w strefie przygranicznej rozwinięta brygada OT „BARANÓW”, część BOT „RADZYŃ PODLASKI” wraz z 1 kompanią odwodową Straży Granicznej osłania granicę w gotowości do zabezpieczenia wprowadzenia do walki wojsk operacyjnych. Stwierdzono intensywne prace inżynieryjne na drogach prowadzących do granicy. W ugrupowaniu brygady wykryto rozwinięty system rozpoznania 10 br. Występują silne zakłócenia łączności i czasowe całkowite jej zaniki. W godzinach popołudniowych zestrzelono dwa cywilne samoloty z aparaturą rozpoznawczą na pokładzie bez znaków identyfikacyjnych. W godzinach wieczornych doszło do wymiany ognia z broni strzeleckiej po wykryciu dwóch kilkunastoosobowych grup usiłujących przekroczyć granicę. Stwierdzono ześrodkowany sprzęt inżynieryjny w rejonie: 2 km północ BARANÓW (7915)

W godzinach południowych zaobserwowano grupy rekonesansowe w rejonie: 2 km zachód CZERNIC (6830). W rejonach kompleksów leśnych: 3 km północny-wschód ŁASKARZEW (4140) oraz 7 km południowy-wschód MROZY (5581) zaobserwowano wzrost aktywności mniejszości narodowych.

Związki taktyczne i oddziały 28 KZ „Rzeszowii” w gotowości do działań. Przed frontem obrony 73 BPanc w strefie przygranicznej rozwinięta BOT „BARANÓW”, samodzielny batalion OT „KOCK” i część BOT „RADZYŃ PODLASKI” wraz z drugą kompanią odwodową Straży Granicznej w gotowości do zabezpieczenia wprowadzenia do walki 11 BZ. W rejonie przygranicznym trwają prace inżynieryjne na drogach do granicy. Rozpoznanie strefy przygranicznej w ugrupowaniu wojsk OT prowadzi 11 br. W rejonie 5 km południe PISZCZAC (6363) wykryto ześrodkowany 11 bsap. W rejonie JABŁOŃ (4434) wykryto silnie strzeżone kolumny pojazdów zajmujące rejon ześrodkowania. Wzdłuż całej granicy zaobserwowano dużą ilość przelotów śmigłowców rozpoznawczych oraz samolotów rozpoznania i WRE. W rejonie „ORTEL KRÓLEWSKI” (5663) wykryto posterunki rozpoznania i kierowania ogniem artylerii. Zaobserwowano wyloty BSR z rejonu kompleksu leśnego 3 km północny-wschód WOHYŃ (2337).



RZESZOWIA – 03 czerwca 2002 w godzinach porannych, rozpoczęła operację powietrzno-lądową, wykonując pod osłoną silnych zakłóceń radioelektronicznych zmasowane uderzenia rakietowo-lotnicze dążąc do dezorganizacji systemu obrony powietrznej WARSZOWII i wywalczenia przewagi w powietrzu. Obiektami ześrodkowanych uderzeń ŚNP przeciwnika były i są SD, WŁ, lotniska, siły i środki OPL i WRE, wojska I KZ WARSZOWII, a także umocnienia inżynieryjne w rejonie WARSZAWY.

Na kierunku 71 BZ do natarcia przeszła 10 BPanc i 23 pcz/2DZ. 10BPanc prowadzi natarcie w kierunku BARANÓW (7915) – GARWOLIN (4351) mając zaangażowane w walce trzy bataliony w tym dwa bataliony czołgów. Drugorzutowe bataliony w marszu dofrontowym czołem przeprawy na rzece Wieprz. Działania brygady wspiera artyleria brygadowa i dwa kluczowe śmigłowców bojowych przeciwnika działających z nad ugrupowania własnych wojsk. Na prawo od 10 BPanc działania zaczepne prowadzi 23 pcz/2 DZ. Pułk prowadzi natarcie w kierunku: ADA-MÓW - zachód ŁUKÓW (9556) mając zaangażowane w walce trzy bataliony w tym dwa bataliony czołgów. Działania pułku wspiera 1da/28 BA. Na prawo do działań zaczepnych przeszły siły główne 2 DZ i 11BZ.

Na kierunku 73 BPanc przeciwnik przeszedł do działań zaczepnych siłami głównymi 2 DZ i 11 BZ. 2 DZ prowadzi natarcie mając zaangażowane w walce trzy pułki z czego w pasie obrony 73 BPanc dwa pułki w tym pułk czołgów. Kierunek głównego natarcia: RADZYŃ Podlaski –zachód ŁUKÓW –SIEDLCE. Działania dywizji wspiera artyleria dywizyjna, artyleria 28 BA, do dwóch eskadr śmigłowców bojowych z 28 pśb (w tym eskadra Ka-50). Na kierunku tym należy liczyć się z silnym wsparciem lotnictwa szturmowego i myśliwsko- bombowego. Na prawo na kierunku ORTEL KRÓLEWSKI (5663)- STARA KORNICA natarcie prowadzi 11 BZ. Brygada ma zaangażowane w walce trzy bataliony w tym jeden batalion czołgów. Działania brygady wspiera 2da/28 BA oraz do eskadry śmigłowców Mi-24. Odwodowy 20 pz ześrodkowany w rejonie – południe KOCK.

WARSZOWIA:

Siły zbrojne Warszowie realizują przedsięwzięcia mobilizacyjnego rozwinięcia i przygotowują się do odparcia zbrojnej napaści RZESZOWII.

Siły powietrzne WARSZOWII zdołały wyprowadzić zasadnicze siły spod uderzeń RZESZOWI i mimo poniesionych strat dążą do odzyskania panowania w powietrzu. Zwalczają samoloty na lotniskach, środki OP oraz system dowodzenia siłami powietrznymi RZESZOWI. Częścią sił w ramach izolacji rejonu działań bojowych niszczą węzły komunikacyjne i wybrane elementy systemu logistycznego w celu dezorganizacji przegrupowania odwodów RZESZOWI.

Wojska lądowe WARSZOWII siłami 7 DZ, elementami Straży Granicznej oraz pododdziałami Obrony Terytorialnej opóźniają natarcie RZESZOWI, stwarzając warunki do załamania natarcia przeciwnika na linii CZERWONA, tym samym, stwarzając dogodne warunki do wykonania przeciuderzenia siłami I KZ oraz siłami korpusu układu „BEZPIECZNY ŚWIAT” oraz przejścia inicjatywy.

1 KZ po wybuchu wojny ześrodkuje się w obszarze: CIECHANOWIEC, RADZYMIN, ZAMBRÓW. Gotowość do działania osiągnie w D+5 **K „BS”** w gotowości do przegrupowania się na terytorium KRAKOWII.

7 DZ otrzymała zadanie od granicy państwa przejąć odpowiedzialność za zwalczanie przeciwnika. Kanalizować jego natarcie na kierunkach: DĘBLIN, STOCZEK ŁUKOWSKI, SIEDLCE; BIAŁA PODLASKA, ŁOSICE, SIEDLCE. Prowadzić działania opóźniające w pasie jak Aneks C (Plan Działań Opóźniających). W pierwszym dniu walki opóźnić natarcie przeciwnika do linii ŻOŁTA i w D+1 dążyć do zerwania operacji zaczepnej na linii CZERWONA. *Dowódca 7 DZ zamierza*, współdziałając z siłami OT i Straży Granicznej, opóźnić i dezorganizować natarcie przeciwnika od granicy państwowej, stwarzając warunki do zerwania operacji zaczepnej przeciwnika w głębi pasa opóźniania. W przydzielonym pasie

zorganizować cztery pozycje opóźnienia: BIAŁA, ZIELONA, ŻÓŁTA i CZERWONA. Działaniami na pozycji BIAŁA opóźnić natarcie przeciwnika do H+6 nie dopuścić do pokonania jej z marszu i zmusić przeciwnika do rozwinięcia sił głównych. Działaniami w głębi opóźnić natarcie przeciwnika: na pozycji ZIELONA do H+10, na pozycji ŻÓŁTA do H+16. Zadać przeciwnikowi maksymalne straty i kanalizować jego ruch w nakazanych kierunkach. Brygadą odwodową przejść do obrony na linii CZERWONA i we współdziałaniu z częścią sił wycofanych z pierwszej pozycji opóźnienia, w D+1 dążyć do zerwania operacji zaczepnej przeciwnika. Ugrupowanie bojowe w jeden rzut z odwodem: - pierwszy rzut: 71 BZ, 73 BPanc; - odwód: 72 BZ.

Poszczególne oddziały 7 DZ znajdują się w następującym położeniu:

71 BZ w D prowadzi działania opóźniające w nakazanym rejonie. Opóźnia tempo natarcia przeciwnika. Kanalizuje jego natarcie na kierunku DĘBLIN, STOCZEK LUKOWSKI, SIEDLCE. częścią sił, tworzy warunki do zatrzymania jego natarcia na linii CZERWONA. Dowódca 71 BZ zamierza. Współdziałając z siłami OT i Straży Granicznej, opóźnić i dezorganizować natarcie przeciwnika od granicy państwowej, stwarzając warunki do zatrzymania natarcia przeciwnika na linii CZEWONA. W przydzielonym rejonie obsadzić nakazane pozycje opóźnienia. Działaniami na pozycji BIAŁA opóźnić natarcie przeciwnika do H+6 nie dopuścić do pokonania jej z marszu i zmusić przeciwnika do rozwinięcia sił głównych. Działaniami w głębi opóźnić natarcie przeciwnika: na pozycji ZIELONA do H+10, na pozycji ŻÓŁTA do H+16. Zadać przeciwnikowi maksymalne straty i kanalizować jego natarcie w nakazanym kierunku. Działaniami rajdowymi 3 szkopow dezorganizować podejście odwodów przeciwnika. Ogniem przydzielonej eśsz niszczyć zatrzymanego na pozycjach opóźnienia przeciwnika. Odwodem brygady wzmocnić działanie pierwszorządowych batalionów na linii CZERWONA tworząc warunki do zatrzymania natarcia przeciwnika. Ugrupowanie bojowe w jeden rzut z odwodem:

- pierwszy rzut: 711 bcz bez dwóch kcz, z kz/712 i kz/713; 712 bz bez dwóch kcz, z kcz/711, 713 bz bez kz;
- odwód: ZT „OPAL” w składzie: kz/712, kcz/711 i 3 szkopow.

72 BZ otrzymała zadanie po mobilizacyjnym rozwinięciu w rejonie: ptn. WĘGRÓW (6909), JARNICE (6703), ptn. WYSZKÓW (6898), ZA- JĄC (7100), PACZUSKI – DUŻE (7702), WOJEWÓDKI GÓRNE (8505), ROGÓW (9110), GRÓDEK (0217), KRZEMIENI (0125), KAMIEN- CZYK (9730), ŁĄŻÓW (9327), HOŁOWIENKI (8720), p. 154,3 (8017), JARTYPORY (7411) przejść do obrony w rejonie jak Aneks C (Plan Działań Opóźniających 7 DZ). W D+1, wspólnie z częścią sił 71 BZ i 73 BPanc zatrzymać natarcie przeciwnika na linii CZERWONA.

73 BPanc w D prowadzi działania opóźniające w nakazanym rejonie. Opóźnia tempo natarcia przeciwnika i częścią sił, tworzy warunki do zatrzymania jego natarcia na linii CZERWONA. Dowódca 73 BPanc zamierza. Współdziałając z siłami OT i Straży Granicznej, opóźnić i dezorganizować natarcie przeciwnika od granicy państwowej, stwarzając warunki do zatrzymania natarcia przeciwnika na linii CZEWONA. W przydzielonym rejonie obsadzić nakazane pozycje opóźnienia. Działaniami na pozycji BIAŁA opóźnić natarcie przeciwnika do H+6 nie dopuścić do pokonania jej z marszu i zmusić przeciwnika do rozwinięcia sił głównych. Działaniami w głębi opóźnić natarcie przeciwnika: na pozycji ZIELONA do H+10, na pozycji ŻÓŁTA do H+16. Zadać przeciwnikowi maksymalne straty i kanalizować jego natarcie w kierunku: BIAŁA PODLASKA, ŁO- SICE, SIEDLCE. Działaniami rajdowymi 1szkopow dezorganizować podejście odwodów przeciwnika na kierunku 732 bcz, a siłami 2szkopow na kierunku 731 bcz. Ogniem przydzielonej eśsz niszczyć zatrzymanego na pozycjach opóźnienia przeciwnika. Odwodem brygady zorganizować pozycję opóźnienia na linii CZERWONA tworząc warunki do zatrzymania natarcia przeciwnika. Ugrupowanie bojowe w jeden rzut z trzema odwodami:

- pierwszy rzut: 732 bcz, 731 bcz, 733 bz bez kz;
- odwód: ZT „AMETYST” w składzie: kz/733, kcz/731 i 1 szkopow, 2 szkopow.

VII. ETAPY ĆWICZENIA I ICH PRZEBIEG

Przedsięwzięcia organizacyjno-szkoleniowe przygotowujące studentów oraz kadrę AON do ćwiczenia.

Czas trwania:

- astronomiczny: od 280800MAJ02 do 291400MAJ02;
- operacyjny: poza czasem operacyjnym

od 280800MAJ do 281330MAJ – szkolenie 3 sem AON s.318 bl.101 – wg. oddzielnego planu

od 290800MAJ02 do 291200MAJ02 – przygotowanie miejsc pracy oraz ustalanie położenia w ćwiczących brygadach i zespołach podgrywających

Lp.	Termin	Wyszczególnienie	Prowadzący	Uwagi
1.	2.	3	4.	5.
28.08.2002 s.318 bl. 101 (3 sem AON)				
1..	8.00–8.45	Struktura organizacyjna ćwiczenia.	ID	
2.	8.55–10.35	Proces dowodzenia, Zasadnicze dokumenty dowodzenia w ćwiczeniu.	ID	
3.	10.55–11.40	Wykorzystanie łączności w ćwiczeniu.	ID	
4.	11.50–12.35	Bezpieczeństwo informacji	WOChIN	
5.	12.45–13.30	Wykorzystanie oprogramowania i praca ze wspomaganiami informatycznym	CInf	

Etap pierwszy – PROWADZENIE DZIAŁAŃ OPÓŹNIAJĄCYCH

Czas trwania etapu:

- 1) astronomiczny od 030800CZE02 do 041700CZE02
- 2) operacyjny od 030800CZE02 do 041700CZE02

Zagadnienia szkoleniowe etapu

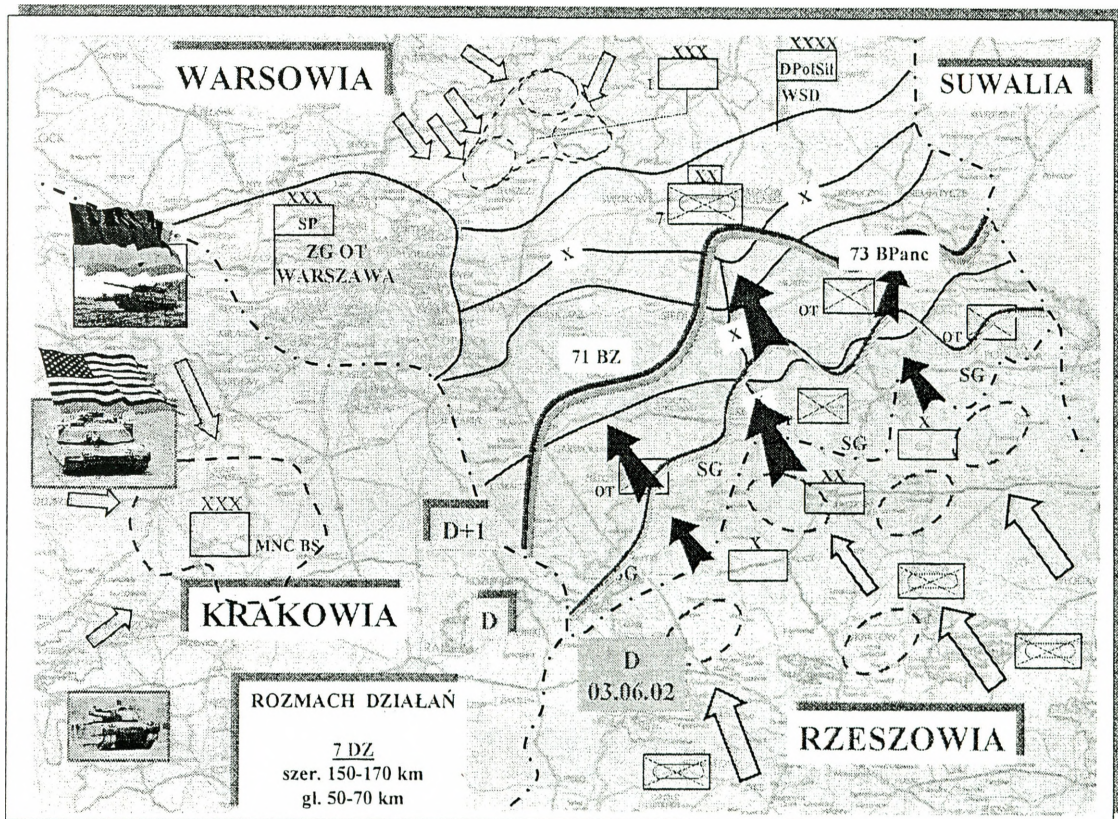
SP – Prowadzenie powietrznej operacji obronnej.

ODN – Planowanie i realizacja zadań związanych z poprawą ugrupowania SP. Dowodzenie wojskami podczas zadań wsparcia lotniczego i osłony Wład. Koordynacja wykonywania pierwszych uderzeń SP sojuszu „BEZPIECZNY SWIAT”.

BZ, BPanc – Prowadzenie działań opóźniających w strefie nadgranicznej. Walka z przeciwnikiem na kolejnych rubieżach opóźniania. Wycofanie elementów ugrupowania bojowego na kolejną rubież. Wykonywanie zwrotów zaczepnych z ograniczonym celem. Wykonywanie zaskakujących uderzeń na przemieszczającego się przeciwnika. Odblokowywanie sił będących w okrążeniu.

Lp.	CZAS		ZAGADNIENIA	CZYNNOŚCI		UWAGI
	astronomiczny	operacyjny		kierownika ćwiczenia	ćwiczących	
1	od 030800 do 031000	od 030800 do 031000	Prowadzenie działań opóźniających w strefie nadgranicznej	Nadzoruje i koordynuje podgrywanie przeciwnika oraz wojsk własnych	<u>Brygady</u> – <u>sekcja dowodzenia</u> zbiera meldunki od podwładnych, kieruje walką w strefie nadgranicznej; <u>sekcja planowania</u> realizuje planowanie alternatywne.	od 040830 CZE codziennie s.301 orientowanie w sytuacji dla kierownictwa ćwiczenia
2	od 031000 do 032000	od 031000 do 032000	Walka z przeciwnikiem na kolejnych rubieżach opóźniania. Wycofanie elementów ugrupowania bojowego na kolejną rubież.	Poprzez kierownictwo ćwiczenia oraz podgrywkę nadzoruje działalność ćwiczących.	<u>Brygady</u> – <u>sekcja dowodzenia</u> zbiera meldunki od podwładnych, kieruje walką na kolejnych rubieżach opóźniania; <u>sekcja planowania</u> realizuje planowanie alternatywne.	
3	od 040730 do 040800	od 040730 do 040800	Przekazanie zmiany	Poprzez kierownictwo ćwiczenia oraz podgrywkę nadzoruje działalność ćwiczących	<u>Brygady</u> w namiocie odpraw przekazanie zmiany – realizuje kierownik sekcji informacyjnej lub sekcji dowodzenia	
4.	od 040800 do 041600	od 040800 do 041600	Walka z przeciwnikiem na kolejnych rubieżach. Wykonywanie zwrotów zaczepnych z ograniczonym celem. Wykonywanie zaskakujących uderzeń na przemieszczającego się przeciwnika. Odblokowywanie sił będących w okrążeniu.	Poprzez kierownictwo ćwiczenia oraz podgrywkę nadzoruje działalność ćwiczących.	<u>Brygady</u> – <u>sekcja dowodzenia</u> zbiera meldunki od podwładnych, kieruje walką na kolejnych rubieżach opóźniania; <u>sekcja planowania</u> realizuje planowanie alternatywne.	

Lp.	CZAS		ZAGADNIENIA	CZYNNOŚCI		UWAGI
	astronomiczny	operacyjny		kierownika ćwiczenia	ćwiczących	
5.	od 041600 do 041700	od 041600 do 041700	Przekazanie dowodzenia dla nowego dowództwa brygad.	Poprzez kierownictwo ćwiczenia oraz podgrywkę nadzoruje działalność ćwiczących	Brygady – <u>sekcja dowodzenia</u> przekazuje dowodzenia nowemu dowództwu brygad.	
6.	od 041700 do 041830	od 041700 do 041830	Zapoznanie się z nową sytuacją taktyczną (<u>przeiście na dowodzenie brygadami 15 DZ</u>)		Brygady – <u>sekcja dowodzenia</u> zbiera meldunki od podwładnych; <u>sekcja planowania</u> zapoznaje się z nową sytuacją w brygadzie	
	od 041830 do 041930	od 041830 do 041930	Otrzymanie zadania do natarcia.	Poprzez kierownictwo ćwiczenia oraz podgrywkę nadzoruje działalność ćwiczących Poprzez kierownictwo ćwiczenia oraz podgrywkę nadzoruje działalność ćwiczących	Brygady – <u>sekcja dowodzenia</u> kieruje zajmowaniem rejonu ześrodkowania oraz odtworzeniem zdolności bojowej; <u>sekcja planowania</u> przystępuje do planowania natarcia.	



Etap drugi – PLANOWANIE NATARCIA

Czas trwania etapu:

1) **astronomiczny** od 050800CZE02 do 061200CZE02

2) **operacyjny** od 060800CZE02 do 071200CZE02

Zagadnienia szkoleniowe etapu

SP – Walka o przewagę w powietrzu.

ODN – Planowanie, organizacja i dowodzenie siłami obrony powietrznej sektora. Planowanie rozmieszczenia i użycia sojusznicznych jednostek

SP w sektorze.

BZ, BPanc – Planowanie natarcia. Wydanie rozkazu operacyjnego batalionom. Podejście do rubieży wejścia do walki.

Lp.	CZAS		ZAGADNIENIA	CZYNNOŚCI		UWAGI
	astronomiczny	operacyjny		kierownika ćwiczenia	ćwiczących	
1.	od 050800 do 061200	Od 060800 do 071200	Planowanie natarcia. Wydanie rozkazu operacyjnego batalionom. Podejście do rubieży wejścia do walki.	Poprzez kierownictwo ćwiczenia oraz podgrywkę nadzoruje działalność ćwiczących	Brygady – <i>sekcja dowodzenia</i> zbiera meldunki od podwładnych, realizuje fazę kontroli, Kieruje podejściem elementów brygady do rubieży wejścia do walki; <i>sekcja planowania</i> planowanie natarcia, planowanie alternatywne.	
2.	od 060730 do 060800	od 070730 do 070800	Przekazanie zmiany	Poprzez kierownictwo ćwiczenia oraz podgrywkę nadzoruje działalność ćwiczących	Brygady w namiocie odpraw przekazania zmiany – realizuje kierownik sekcji informacyjnej lub sekcji dowodzenia	



Etap trzeci – PROWADZENIE NATARCIA

Czas trwania etapu:

1) astronomiczny od 061200CZE02 do 071200CZE02

2) operacyjny od 071200CZE02 do 081200CZE02

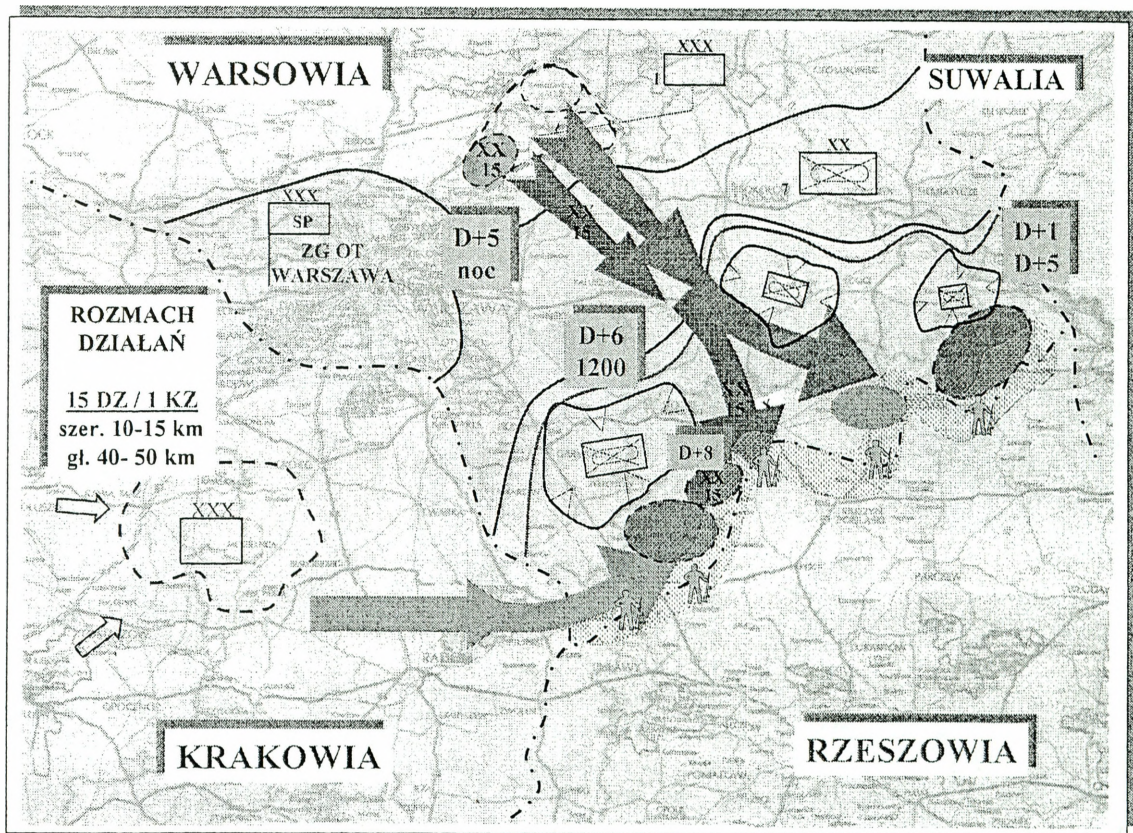
Zagadnienia szkoleniowe etapu

SP – Dowodzenie wojskami podczas wsparcia lotniczego i osłona wojsk lądowych.

ODN – Koordynacja wsparcia lotniczego działań wojsk lądowych. Dowodzenie obroną powietrzną sektora.

BZ, BPanc – Prowadzenie natarcia z marszu. Walka z odwodami przeciwnika. Odtwarzanie zdolności. Planowanie alternatywne.

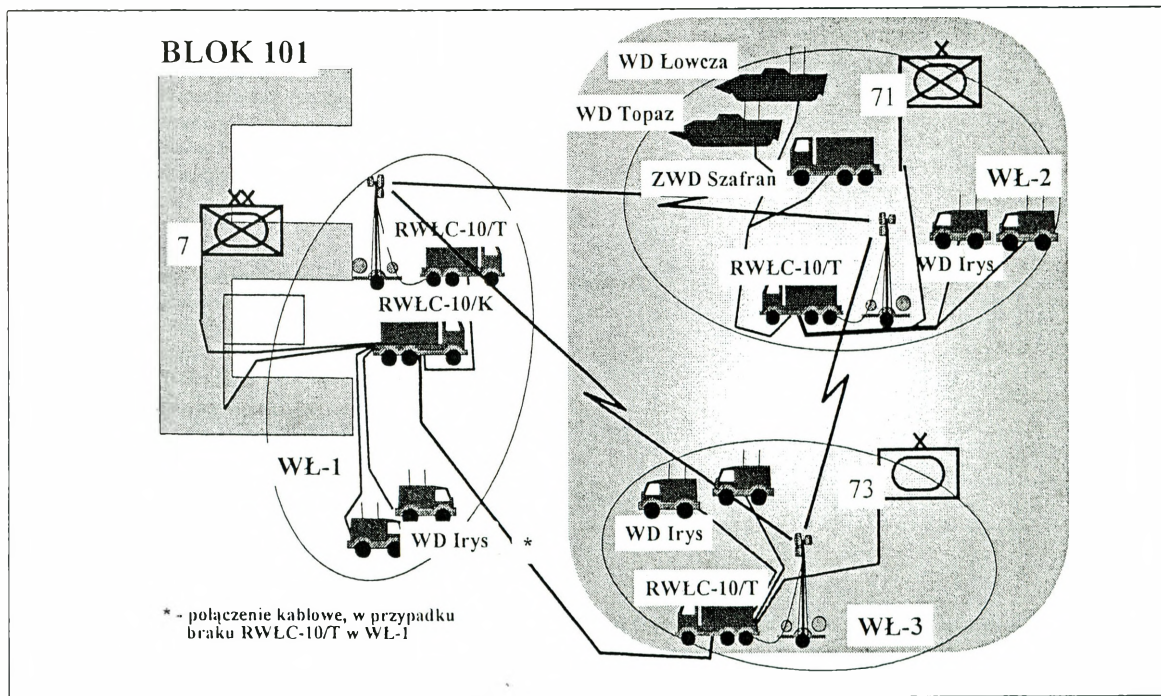
Lp.	CZAS		ZAGADNIENIA	CZYNNOŚCI		UWAGI
	astronomiczny	operacyjny		kierownika ćwiczenia	ćwiczących	
1.	od 061200 do 071200	od 071200 do 081200	Prowadzenie natarcia z marszu. Walka z odwodami przeciwnika. Planowanie alternatywne.	Poprzez kierownictwo ćwiczenia oraz podgrywkę nadzoruje działalność ćwiczących	<u>Brigady</u> – <u>sekcja dowodzenia</u> zbiera meldunki od podwładnych, realizuje fazę kontroli, Kieruje natarciem <u>sekcja planowania</u> realizuje, planowanie alternatywne.	
2.	od 061800 do 062000	(przerwa operacyjna)	„BEERCALL”	Poprzez kierownictwo ćwiczenia oraz podgrywkę nadzoruje działalność ćwiczących		
	od 070730 do 070800	od 080730 do 080800	Przekazanie zmiany		<u>Brigady</u> w namiocie odpraw przekazywania zmiany – realizuje kierownik sekcji informacyjnej lub sekcji dowodzenia	



VIII. RAMOWY PLAN PRZEBIEGU ĆWICZENIA

Dzień tygodnia	WTOREK	ŚRODA	PONIEDZIALEK	WTOREK	ŚRODA	CZWARTEK	PIĄTEK			
Czas astronomiczny Czas Operacyjny	28.05.02	29.05.02	03.06.02 D	04.06.02 D+1	05.06.02 06.06.02 D+3	06.06.02 07.06.02 D+4	07.06.02 08.07.02 D+5			
SP ODN ZESPÓŁ ROZJ-PODGR (elemen 7 DZ) 71 BZ (w tym podgrywka) 73 BPanc (w tym podgrywka) 72 BZ ZESPÓŁ ROZJ-PODGR (elemen 15 DZ) 151 BZ (w tym podgrywka) 153 BPanc (w tym podgrywka) 152 BZ	Przygotowanie do ćwiczenia Szkolenie, Instruktaże Pobieranie dokumentacji	Przygotowanie miejsc pracy, Ustalenie położenia (od 10.00 do 13.00 sprą wydzienie systemów łączności i informatyki)	DOWODZENIE PODLEGLYMI SIŁAMI W SEKTORZE ODPOWIEDZIALNOŚCI ODN							
			Izolacja rejonu działań		Walka o przewagę w powietrzu		Wsparcie walczących wojsk			
			PROWADZENIE DZIAŁAŃ OPÓZNIAJĄCYCH							
			PROWADZENIE DZIAŁAŃ OPÓZNIAJĄCYCH							
								XX 18.00/D+2 RO	„BEERCALL”	
								PLANOWANIE NATARCIA	PROWADZENIE NATARCIA	
					X RO					
					PLANOWANIE NATARCIA	PROWADZENIE NATARCIA				

X. ORGANIZACJA DOWODZENIA I ŁĄCZNOŚCI



1. Sieć telefoniczna ogólnodostępna – sieć AON (stacjonarna sieć telekomunikacyjna MON).

Przeznaczona do wykorzystania:

- ◆ dla celów kierowania ćwiczeniem;
- ◆ do współpracy z zespołami zabezpieczenia ćwiczenia;
- ◆ do współpracy z zespołem kierującym ćwiczeniem WLot;
- ◆ jako sieć rezerwowa na potrzeby ćwiczenia.

Abonenci sieci ogólnodostępnej w trakcie ćwiczenia:

- ◆ Kierownictwo ćwiczenia;
- ◆ Grupa operacyjno-koordynacyjna;
- ◆ Rozjemcy – przy zespołach ćwiczących;
- ◆ DSO na SD brygad;

Rodzaj usługi – telefon jawny.

2. Polowa sieć telekomunikacyjna

a) *polowa sieć radioliniowo-kablowa*, przeznaczona do wykorzystania dla:

- ◆ ćwiczących zespołów (SD brygad i podgrywek);
- ◆ kierowania ćwiczeniem

Abonenci polowej sieci radioliniowo-kablowej:

- ◆ Kierownictwo ćwiczenia;
- ◆ Grupa operacyjno-koordynacyjna;
- ◆ Rozjemcy – przy ćwiczących zespołach;
- ◆ Osoby funkcyjne zespołów ćwiczących na SD;
- ◆ Zespoły podgrywające;
- ◆ Dowódcy połowych aparatowni;
- ◆ Kancelarie.

Rodzaj usługi – telefon jawny, faks jawny, transmisja danych jawna.

b) *sieci radiowe*, przeznaczona do wykorzystania dla:

- ◆ ćwiczących zespołów (SD brygad i podgrywek) szczególnie w sytuacjach taktycznych w których nie przewiduje się łączności radio-liniowo-kablowej.
- ◆ jako sieć rezerwowa.

Abonenci polowej sieci radiowej:

- ◆ Dowódcy 71/151 BZ, 73/153 BPanc, 72 BZ/7DZ;

- ◆ Zespoły dowodzenia 71/151 BZ, 73/153 BPanc, 72 BZ;
 - ◆ Zespoły podgrywające (wybrane)
- Rodzaj usługi– telefon jawny, faks jawny, transmisja danych jawna.
3. Polowa sieć teleinformatyczna, przeznaczona do wykorzystania dla:
 - ◆ ćwiczących zespołów na stanowiskach dowodzenia brygad;
 Abonenci polowej sieci teleinformatycznej:
 - ◆ Zespoły funkcjonalne stanowisk dowodzenia 71/151 BZ, 73/153 BPanc.
 Rodzaj usługi – transmisja danych jawna, transmisja sformatowanych informacji, poczta elektroniczna, aplikacje Windows i PGO.
 4. Poczta polowa, przeznaczona do wykorzystania dla:
 - ◆ ćwiczących zespołów na stanowiskach dowodzenia dywizji i brygad.
 Użytkownicy poczty polowej:
 - ◆ *osoby funkcyjne* stanowisk dowodzenia 71/151 BZ, 73/153 BPanc.
 Rodzaj usługi – przesyłanie dokumentów dowodzenia

XI. WSPARCIE INFORMATYCZNE ĆWICZENIA

I. REALIZACJA SIECI KOMPUTEROWEJ NA POTRZEBY ĆWICZENIA

1. Organizacja sieci komputerowej w oparciu o stacjonarną sieć światłowodową bloku 101 oraz urządzenia WP-40A.
2. Organizacja sieci komputerowej:
 - Rekonfiguracja połączeń sieciowych w Centralnym Punkcie Dystrybucji Sieci;
 - Rozplanowanie adresów IP;
 - Założenie kont użytkownikom ćwiczenia;
 - Instalacja kart sieciowych na komputerach (pozyskanych z jednostek organizacyjnych AON);
 - Instalacja sterowników do kart sieciowych i drukarek;
 - Konfiguracja własności sieci IP na stanowiskach roboczych;
3. Uruchomienie i wdrożenie zintegrowanej sieci komputerowej.
4. Monitorowanie funkcjonowania sieci komputerowej oraz bieżące jej serwisowanie.

II. ORGANIZACJA POCZTY ELEKTRONICZNEJ

1. Instalacja i uruchomienie serwera poczty elektronicznej;
2. Zainstalowanie i skonfigurowanie klientów pocztowych na stacjach roboczych;
3. Uruchomienie i wdrożenie poczty elektronicznej w zintegrowanej sieci komputerowej (3 – segmentowej).
4. Opracowanie książki adresowej programu pocztowego;

III. INSTALACJA SOFTWARE'U I APLIKACJI

1. Instalacja odpowiedniego oprogramowania systemowego i użytkowego /Office – min '97/;
2. Instalacja modelu symulacyjnego walki szczebla taktyczno - operacyjnego MODEL-5 na stanowiskach Sekcji Planowania Dowodzenia Zespołu Dowodzenia SD oraz w Zespołach Podgrywających (łącznie na 8 stanowiskach);
3. Instalacja Pakietu Grafiki Operacyjnej wraz z systemem GIS (mapy komputerowe) na wydzielonym stanowisku (1 szt.);
4. Instalacja wzorów dokumentów na serwerach.

IV. OPRACOWANIE PRODUKTÓW INFORMATYCZNYCH

1. Opracowanie baz danych o wojskach strony własnej i strony przeciwnej;

V. SZKOLENIE ĆWICZĄCYCH

1. Przeprowadzone zostanie szkolenie ćwiczących zespołów w zakresie:
 - Poczty elektronicznej i zachowania bezpieczeństwa informacji (45 słuchaczy);
 - Pracy na modelu symulacyjnym MODEL-5 (15 słuchaczy).

VI. MONITORING FUNKCJONOWANIA ŚRODKÓW INFORMATYKI

1. Podczas ćwiczenia prowadzony będzie monitoring:
 - funkcjonowania software'u na ćwiczących SD przez oficerów CI;
 - funkcjonowania hardware'u przez serwis CI;
 - ruchu pocztowego /przez administratora sieci/ i sieciowego /przez organizatora sieci/;
 - oraz umiejętności pracy użytkowników systemu;
2. W przypadku awarii hardware'u lub software'u oraz błędów lub braku umiejętności pracy w systemie - dyżurujące zespoły pracowników CI usuwać będą niesprawności i doszkalać ćwiczących na bieżąco.

XII. ZABEZPIECZENIE PROCESU OBIEGU I WYMIANY INFORMACJI NIEJAWNYCH W CZASIE ĆWICZEŃ

W planowanym ćwiczeniu przyjęto, że wymiana informacji za pośrednictwem technicznych środków łączności i informatyki realizowana jest w trybie jawnym. Opracowywane, przesyłane i przechowywane dokumenty nie posiadają klauzuli tajności.

Celem zachowania realizmu ćwiczenia oraz w ramach treningu należy zrealizować następujące przedsięwzięcia z zakresu zabezpieczenia procesu obiegu i wymiany informacji niejawnych w czasie ćwiczeń:

- I. W okresie przygotowawczym do ćwiczenia:
 - 1) w zakresie obiegu dokumentów:
- przypomnieć (zapoznać) ćwiczące grupy z uregulowaniami zawartymi w dokumentach
- ✓ Ustawa o ochronie informacji niejawnych (Dz. U. Nr 11 z dnia 08.02.1999 r.);
 - ✓ Zarządzenie nr 10/MON Ministra Obrony Narodowej z dnia 05.06.2000 r.

- w oparciu o ww. dokumenty zorganizować kancelarie ćwiczebne , w których należy ewidencjonować i przechowywać wszystkie dokumenty związane z ćwiczeniem;
 - pracę grup (zespołów) ćwiczących zorganizować w chronionych i zabezpieczonych pomieszczeniach służbowych, wyposażonych w stosowne urządzenia do przechowywania dokumentów.
 - uregulować zasady dostępu do pomieszczeń wydzielonych na potrzeby ćwiczących poprzez wprowadzenie specjalnego systemu przepustowego.
 - dokonać analizy oraz przygotować plan ochrony i obrony rejonów (obiektów) biorących udział w ćwiczeniu.
- 2) w zakresie wymiany informacji poprzez techniczne środki łączności i informatyki:
- przypomnieć (zapoznać) ćwiczące grupy z uregulowaniami zawartymi w dokumentach:
 - ✓ Ustawa o ochronie informacji niejawnych (Dz. U. Nr 11 z dnia 08.02.1999 r.);
 - ✓ DBBT-802A Bezpieczeństwo systemów i sieci teleinformatycznych. Wskazówki i zalecenia;
 - ✓ DBBT-801A Ustawienia zabezpieczeń Windows NT 4.0 w systemach przetwarzających informacje niejawne;
 - ✓ DBBT-301A Wytyczne w zakresie bezpieczeństwa fizycznego kancelarii, kryptograficznych, stacji łączności kryptograficznej oraz pomieszczeń wydzielonych przeznaczonych do przetwarzania informacji niejawnych;
 - ✓ BTPO-701A Wytyczne w sprawie instalacji urządzeń przeznaczonych do przetwarzania informacji niejawnych.
 - planowanie sieci i systemów łączności oraz systemów teleinformatycznych realizować w oparciu o ww. dokumenty.
 - wydzielić i zabezpieczyć zgodnie z wymaganiami pomieszczenia przewidziane w okresie ćwiczenia jako: kancelarie kryptograficzne, stacje łączności kryptograficznej oraz pomieszczenia wydzielone.
 - opracować na podstawie planu łączności wykaz niejawnych łączy, kierunków i sieci na potrzeby ćwiczenia z uwzględnieniem planowanych do zastosowania urządzeń kryptograficznych.
 - opracować zgodnie z obowiązującymi zasadami i terminami zapotrzebowanie na dokumenty kryptograficzne.
 - dokonać analizy oraz przygotować plan ochrony i obrony rejonów (obiektów) wydzielonych w czasie ćwiczenia na potrzeby bezpieczeństwa teleinformatycznego.

II. W czasie ćwiczenia:

- 1) w zakresie obiegu dokumentów:
 - ochronę obiegu informacji niejawnych zorganizować, opierając się na przepisach wynikających z Ustawy o ochronie informacji niejawnych (Dz. U. Nr 11 z dnia 08.02.1999 r.) oraz Zarządzenia nr 10/MON Ministra Obrony Narodowej z dnia 05.06.2000 r.;
 - obieg dokumentów prowadzić poprzez kancelarie;
 - kierownicy kancelarii organizują i zapewnią stały nadzór nad przestrzeganiem zasad ochrony informacji niejawnych w procesie wytwarzania przechowywania i przekazywania dokumentów niejawnych;
 - ćwiczący codziennie dokonywać samokontroli posiadanych dokumentów;
 - ograniczyć krąg osób mających dostęp do pełnych informacji dotyczących organizacji pracy oraz wypracowanych decyzji stosując zasadę wiedzy koniecznej (niezbędnej);

- ściśle przestrzegać obowiązujące przepisy, dotyczące ewidencjonowania, przechowywania, przekazywania i niszczenia wydruków komputerowych oraz magnetycznych nośników danych;
 - o każdym przypadku utraty dokumentu niejawnego, niezwłocznie meldować kierownikowi ćwiczenia;
 - wyciągać wnioski dyscyplinarne w stosunku do osób, naruszających obowiązujące przepisy o ochronie informacji niejawnych.
- 2) w zakresie wymiany informacji poprzez techniczne środki łączności i informatyki:
- ✓ informacje niejawne przysyłać tylko poprzez środków ochrony kryptograficznej i/lub tabele sygnałowe;
 - ✓ nie dopuszczać do przetwarzania wiadomości stanowiących tajemnicę państwową na komputerach nie zabezpieczonych przed promieniowaniem elektromagnetycznym;
 - ✓ w procesie wykorzystywania niejawnych baz danych, bezwzględnie stosować środki programowe blokujące i rejestrujące dostęp do zbioru danych (prowadzić dziennik pracy);
 - ✓ prowadzić ewidencję kopiowanych zbiorów danych niejawnych;
 - ✓ nadzorować przestrzeganie wytycznych i przepisów regulujących zasady bezpieczeństwa w procesie wytwarzania, przesyłania oraz przechowywania informacji niejawnych w systemach łączności i sieciach teleinformatycznych.
 - ✓ kontrolować realizację planu ochrony i obrony pomieszczeń wydzielonych do wytwarzania, przechowywania oraz przesyłania informacji niejawnych.

III. Po zakończeniu ćwiczenia:

- ✓ wszyscy ćwiczący zobowiązani są do rozliczenia wszystkich dokumentów, wytworzonych w czasie ćwiczenia i pobranych z kancelarii , natychmiast po zakończeniu ćwiczenia;
- ✓ dokumenty ćwiczebne, stanowiące wartość archiwalną lub użytkową, skompletować w teczkach przedmiotowych i ująć w ewidencji etatowych kancelariach. Zbędne dokumenty zniszczyć komisyjnie (protokolarnie). Czynności te wykonać w terminie trzydziestu dni od zakończenia ćwiczenia;
- ✓ wykonaniu powyższych przedsięwzięć złożyć meldunek kierownikowi ćwiczenia.

XIII. TERMINY, MIEJSCE I SPOSÓB OMÓWIENIA ĆWICZENIA

Omówienie ćwiczenia przeprowadzone zostanie w dniu 07.06.2002r. Składać się będzie z omówienia ogólnego, oraz z omówień szczegółowych i specjalistycznych.

Omówienie ogólne przeprowadzi kierownik ćwiczenia, szczegółowe – rozjemcy w ćwiczących zespołach a specjalistyczne szefowie katedr /kierownicy zakładów/.

W omówieniu ogólnym, które zostanie przeprowadzone o godz. 12.00 w sali 318 bl. 101 biorą udział głównie osoby funkcyjne ćwiczenia zgodnie z ustaleniami szefa sztabu ćwiczenia. W omówieniu szczegółowym, które odbędzie się o godz. 13.40. na poszczególnych stanowiskach dowodzenia, biorą udział wszystkie komórki organizacyjno-funkcjonalne danego szczebla dowodzenia wraz z równorzędnymi zespołami podgrywającymi. W omówieniach tych biorą udział przedstawiciele kierownictwa ćwiczenia zgodnie z decyzją kierownika ćwiczenia.

W omówieniu specjalistycznym uczestniczą oficerowie poszczególnych rodzajów wojsk i służb wraz z rozjemcami – specjalistami. Natomiast oficerowie o specjalności wojska pancerne i zmechanizowane zgodnie z przydziałem do brygad oraz podgrywek.

SZEF SZTABU ĆWICZENIA

Wydrukowano w 40 egz.

Egz. nr 1-40 Bibl. Niejawna

Wyk. pplk dr inż. Jarosław Wolejszo

Druk AON zam. nr 527/WW/



~~Akademia Obrony Narodowej
Biblioteka Zbiorów Niejawnych~~

~~1242/5~~



~~33-001242-040-0~~