

Grey Scale #13



A 1 2 3 4 5 6 M 8 9 10 11 12 13 14 15 B 17 18 19



# AKADEMIA OBRONY NARODOWEJ

WYDZIAŁ WOJSK LĄDOWYCH  
KATEDRA TAKTYKI OGÓLNEJ

Egz. nr ... 71

Dla nauczycieli akademickich i studentów

ĆWICZENIE NR 130

DZIAŁANIA TAKTYCZNE

(związek taktyczny, oddział, pododdział)

CZĘŚĆ „C”

KIEROWANIE DZIAŁANAMI BRYGADY  
W PASIE SIŁ PRZESŁANIA

Założenie taktyczne nr 1

Mapy: 1:50 000

N-34-116- C, D;

N-34-117- C, D;

N-34-128-A, B, C, D;

N-34-129-A, B, C, D;

N-34-140-A, B;

N-34-141-A, B.



60083



## I. SYTUACJA OGÓLNA

REDLANDIA – przeciwnik - żąda od „WISLANDII” przeprowadzenia referendum i utworzenia Autonomicznej Republiki na obszarze Niziny Mazowieckiej celem zagwarantowania swobód obywatelskich na tym obszarze. Za zaognienie sytuacji międzynarodowej obwinia „WISLANDIĘ”. Mniejszość narodowa REDLANDII dopuszcza się szeregu prowokacji. Organizuje własną „milicję obywatelską” oraz wybory do lokalnego parlamentu. Odnotowano liczne wypadki naruszania granicy oraz próby przemytu broni. Pod pozorem ogólnokrajowych ćwiczeń Obrony Cywilnej, Milicji, służb pożarniczych i medycznych realizowanych jest szereg przedsięwzięć mobilizacyjnych. W ostatnich dniach pod pozorem niedozwolonej działalności wydalono dziewięciu dyplomatów REDLANDII co spotkało się z analogicznymi retorsjami politycznymi w stosunku do „WISLANDII”.

„WISLANDIA” – w wyniku fiaska rozmów dotyczących roszczeń terytorialnych REDLANDII i zaprzestania przygotowań wojennych, wojska WISLANDII rozpoczęły intensywne działania zmierzające do odparcia agresji. Rozwinęli wzdłuż granicy państwowej z REDLANDIĄ siły OT oraz jednostki natychmiastowego reagowania. Zasadnicza część sił 1 i 3K WISLANDII jest mobilizacyjnie i operacyjnie rozwijana w rejonach alarmowych oraz w miejscach stałej dyslokacji jednostek.

Dowódca Wojsk Lądowych WISLANDII zamierza: działaniami jednostek natychmiastowego reagowania oraz wojsk OT w obszarze sił przesłaniania 1 i 3 K, opóźnić natarcie wojsk REDLANDII. Siłami głównymi korpusów załamać natarcie przeciwnika w pasach obrony pierwszorzutowych związków taktycznych. W wypadku niemożliwości rozbicia przeciwnika w rejonach włamań i odtworzenia położenia przez siły pierwszorzutowych korpusów, wykonując przeciwuderzenie odwodowym 2 K, rozbić przeciwnika i odtworzyć przednią linię obrony.

## II. SYTUACJA SZCZEGÓŁOWA

**REDLANDIA** - utrzymywany w wysokiej gotowości bojowej 5 KA sił szybkiego reagowania ześrodkowany w rejonie: DĄBROWA BIAŁOSTOCKA (4856), BIAŁYSTOK, HAJNÓWKA zakończył mobilizacyjne rozwinięcie i od dwóch tygodni realizuje planowe ćwiczenia. Brygady 5 KA zakończyły ćwiczenia zgrywające połączone z kierowaniem ogniem batalionów w dzień i w nocy. Większość zajęć i ćwiczeń prowadzono w warunkach ograniczonej widoczności i w nocy przy dużej intensywności szkolenia w zakresie działań psychologicznych. W trakcie mobilizacyjnego rozwijania 5 KA stwierdzono dużą rozbudowę komórek psychologicznych powoływanymi z rezerwy psychologami. W dniu dzisiejszym mają rozpocząć się wieloszczeblowe ćwiczenia dowódczo-sztabowe „GROM- 2000” pod kierunkiem zwierzchnika SZ REDLANDII. W głębi kraju 250 km na północ od granicy pod pozorem tych ćwiczeń rozwinięto 2 i 120 Armie. W 5 i 6 DZ stwierdzono, iż w czasie ćwiczeń zgrywających silnie eksponowano problematykę pokonywania szerokich przeszkód wodnych. Do oddziałów inżynieryjnych tych dywizji skierowano większość środków przeprawowych mobilizowanych z gospodarki narodowej.

Dowódca Korpusu ocenia, że celem operacji zaczepnej będzie rozbicie sił głównych WISLANDII w obszarze na północ i południe od Warszawy, uchwycenie rubieży: DZIAŁDOWO, PŁOCK, SKIERNIEWICE, NOWE MIASTO n. PILICĄ i utworzenie na tym terenie podporządkowanej sobie Republiki Autonomicznej. W tym celu przeciwnik prawdopodobnie wykorzystując skutki uderzeń raketowo-lotniczych oraz radioelektronicznych siłami 5 KA wykona uderzenie w kierunku: WYSOKIE MAZOWIECKIE-DĘBE WIELKIE dążąc do pokonania sił osłonowych i uchwycenia przedniego skraju naszej obrony. Następnie wykonując zbieżne uderzenie siłami 2 i 120 Armii z północy i południa dążąc będzie do rozcięcia naszego ugrupowania obronnego i do uchwycenia nakazanej rubieży. Częścią sił wykona uderzenia oskrzydłujące dążąc do zablokowania Warszawy.

“WISLANDIA” – 1 K - zasadnicze siły 1,2 i 3 DZ oraz 30 BZ od 28.02 realizują zadania mobilizacyjnego i operacyjnego rozwinięcia w rejonach alarmowych. Pozostałe siły tych ZT zadania te realizują w MSD. Natomiast częścią sił operacyjnych (10 i 20 BZ) oraz podporządkowanymi 1 i 2 BOT zakończył zadania mobilizacyjnego rozwinięcia i szkolenia zgrywającego i zajął rejony alarmowe do działania.

10 BZ (ćwicząca - jako jednostka sił natychmiastowego reagowania) po mobilizacyjnym rozwinięciu i szkoleniu zgrywającym zajęła rejon rozmieszczenia STOCZEK (ED6122), WROTNÓW (ED7119), WĘGRÓW (ED7005), ROGUSZYN (ED5702), PAPLIN (ED5914) i do godziny 010500 MARZEC osiągnie pełną gotowość do działania.

### *III. DANE DODATKOWE*

1. Wstępne zarządzenie operacyjne dowódca 10 BZ otrzymał o 010500 MARZEC od oficera kierunkowego 1 K.
2. Dowódcy jednostek podporządkowanych sił zameldują się do dowódcy 10 BZ o 010800 MARZEC na stanowisko dowodzenia.
3. Ukompletowanie 10 BZ: w ludziach – 95 %; w sprzęcie 95 %.
4. Ukompletowanie przeciwnika: w ludziach – 90 %; w sprzęcie – 90 %.
5. Brygada ćwicząca posiada na wyposażeniu: czołgi T-72, BWP-1
6. W kalkulacjach czasowych przyjąć :
  - wschód słońca – 6. 23
  - zachód słońca – 17. 08

### *IV. PRACA DO WYKONANIA*

1. Przystudiować w dostępnej literaturze zagadnienia dotyczące przygotowania i prowadzenia działań w pasie sił przesłania w tym:
  - Z. Ścibiorek, Działania opóźniające, AON, Warszawa 1997.

- Metody i treść pracy zespołów funkcjonalnych na stanowisku dowodzenia wojsk lądowych, AON, Warszawa 2000.
- Organizacja dowodzenia jednostkami operacyjnymi wojsk lądowych, cz. III., Proces dowodzenia, AON, Warszawa 1998.

2. Pobrać i wykorzystać w przygotowaniu się do zajęć:

- mapę z położeniem wyjściowym wojsk o 010500 MARZEC - (1:50 000);
- założenie taktyczne nr 1 - nr bibl;
- wstępne zarządzenie operacyjne nr 14 dowódcy 1 K;
- aneks C (kalka jako oddzielne wydawnictwo);
- mapa rejonu działań 1 K (1: 100 000; czysta).

3. Do zajęć z taktyki ogólnej przygotować:

*a) na mapie:*

- uzupełnić sytuację o 010500 MARZEC danymi z założenia oraz wstępnego zarządzenia operacyjnego dowódcy 1 K dla 10 BZ;

*b) przygotować się do pracy w zakresie następujących problemów:*

- ustalenie położenia wojsk /*meldunek sytuacyjny na 010500 MARZEC*/;
- rola brygady w realizacji celu operacji obronnej korpusu;
- zadanie główne i zadania cząstkowe oraz ich znaczenie dla osiągnięcia celu obrony;
- ograniczenia swobody działania;
- wstępna kalkulacja czasu;
- sprecyzowanie zadania własnego;
- określenie myśli przewodniej działania;
- wydanie wytycznych do prowadzenia dalszej oceny sytuacji przez sztab 10BZ.

4. Szczegółowego instruktażu do zajęć udzielą nauczyciele akademicy.

**ZAŁĄCZNIKI:**

1. Sytuacja polityczno-militarna.
2. Sytuacja rozpoznawcza i WE.
3. Sytuacja LWL.
4. Sytuacja wojsk OPL
5. Sytuacja WRiArt.
6. Sytuacja wojsk inżynieryjnych.
7. Sytuacja wojsk obrony przeciwchemicznej.
8. Sytuacja wojsk łączności i informatyki.
9. Sytuacja wojsk obrony terytorialnej i układu niemilitarnego.
10. Sytuacja logistyczna.
11. Położenie wojsk 10 BZ 010500 MARZEC mapa 1:50 000- jako oddzielne wydawnictwo.
12. Wstępne zarządzenie operacyjne Nr 14 1 K - jako oddzielne wydawnictwo.
13. Aneks C (Plan operacji) do rozkazu operacyjnego nr 3 - jako oddzielne wydawnictwo - biblioteka.
14. Identyfikator składu bojowego wojsk własnych i przeciwnika – oddzielne wydawnictwo - biblioteka.

OPRACOWAŁ

*kpt. dr Grzegorz SOBOLEWSKI*

## SYTUACJA POLITYCZNO-MILITARNA 010500 MARZEC

### I. STRONY KONFLIKTU

#### Przeciwnik – REDLANDIA:

Państwo leżące na wschód od Wisły, liczebność ok. 20 mln. Stolica – Mińsk. Nie ma bezpośredniego dostępu do morza Bałtyckiego co w znacznym stopniu ogranicza rozwój ekonomiczny. Posiada dobrze rozwinięty przemysł lekki, i przetwórczy, oraz bogate złoża węgla, rudy metali i siarki. Wymiana handlowa odbywa się drogą morską, tranzytem przez *Latawie* i *Rygię*.

*Redlandia* jest państwem ekonomicznie niezależnym i zaliczanym do potęg gospodarczych i militarnych w Europie, o ustroju demokratycznym, prezydenckim. Głową państwa jest prezydent, który jest zarazem szefem rządu. Reprezentacją społeczeństwa jest Zgromadzenie Narodowe, które sprawuje władzę ustawodawczą. Wybory w 1999 roku wygrała partia nacjonalistyczna Zjednoczenie Narodowe, która posiada większość w Zgromadzeniu Narodowym, co umożliwiło samodzielne utworzenie rządu większościowego. Zmiana konstytucji i innych aktów prawnych doprowadziła do wprowadzenia w państwie silnych rządów dyktatorskich. Zapoczątkowała także stopniowe ograniczanie swobód obywatelskich. W grudniu 1999 roku prezydent powołał Biuro Nadzoru Informacji z uprawnieniami do działania w imieniu Prezydenta i Rządu Redlandii. Kontroluje ono całość środków masowego przekazu. Na mocy decyzji Prezydenta cofnęła koncesje wszystkim poza rządowym stacjom telewizyjnym i radiowym. Ograniczono w znacznym stopniu ilość opozycyjnych wydawnictw.

Pod koniec 1999 roku doszło do protestów partii demokratycznych, które nie uzyskały poparcia większości społeczeństwa zadowolonego z sukcesów gospodarczych i ogólnego dobrobytu państwa.

### Państwo własne – WISLANDIA

Państwo nadmorskie, liczące ok. 19 mln. mieszkańców ze stolicą w Warszawie. 90% mieszkańców państwa stanowi rdzenna ludność wislandczycy, mniejszości narodowe są nieliczne. Największą grupę stanowią redlandczycy, których jest około 300 tys. Zamieszkujących tereny w pobliżu granicy z *Relandią*.

Państwo bogate w złoża ropy naftowej, rudy metali i pierwiastków promieniotwórczych. Najlepiej rozwinięty jest przemysł stoczniowy, ciężki, elektroniczny oraz przetwórstwo. Podstawą egzystencji państwa jest eksport przetworzonych płodów rolnych co stanowi gro wpływów do budżetu państwa. Przez porty Wislandii przechodzi tranzytem około 30% eksportu Redlandii oraz 2/3 jej importu, w tym ropy naftowej i jej przetworów.

*Wislandia* jest republiką o ustroju demokratycznym. Na czele państwa stoi Prezydent oraz rząd. Władzę ustawodawczą sprawuje Konwent Seniorów, w skład którego wchodzi 300 przedstawicieli partii politycznych i stowarzyszeń reprezentujących społeczeństwo (w tym mniejszości narodowe), wybieranych w wyborach powszechnych co cztery lata.

W chwili obecnej rząd tworzy koalicja Partii Ludowo-Demokratycznej i Partii Socjaldemokratycznej, która posiada większość w parlamencie. Swoboda prasy, działalność związkowa oraz poszanowanie zasad demokracji stwarzają dobre warunki działania wszystkim partiom politycznym, stowarzyszeniom i organizacjom.

*Wislandia* jest sygnatariuszem wszystkich światowych konferencji pokojowych oraz konwencji Haskich i Genewskich

## II. SYTUACJA MIĘDZYJARODOWA

### 1. Sytuacja polityczno – gospodarcza w regionie

- a) Rada Unii Gospodarczej jest europejską organizacją polityczną i gospodarczą skupiającą większość państw europejskich, jednak *Wislandia* i *Redlandia* nie są jej członkami. *Wislandia* prowadzi negocjacje umożliwiające jej przyszłe członkostwo w radzie ich zakończenie przewiduje się na rok 2002. *Redlandia* natomiast zawiesiła negocjacje, uznając Radę Unii Gospodarczej za organizację dążącą do

ubezwłasnowolnienia politycznego słabszych państw oraz przejęcia ich osiągnięć gospodarczych.

- b) Unia Morska stanowi militarną częścią Rady Unii Gospodarczej i ma za zadanie zapewnienie stabilizacji militarnej w regionie. Podstawą jej działania jest założenie o dobrowolnym udziale państw – sygnatariuszy Rady Unii Gospodarczej. Dlatego też, część państw uznając własną niezależność i neutralność w dziedzinie militarnej nie jest członkami Unii.

## 2. Przyczyny konfliktu

Z chwilą przejęcia władzy w Redlandii przez Zjednoczenie Narodowe nastąpiła eskalacja żądań i roszczeń w stosunku do Wislandii dotyczących renegotjacji umów o układzie granic międzypaństwowych oraz tranzytzie towarów. Redlandia zażądała przeprowadzenia na terenach przygranicznych Wislandii referendum i utworzenia Autonomicznej Republiki na terenie Niziny Mazowieckiej, która byłaby pod sferą wpływów Redlandii. Prowadzi ona zakrojoną na szeroką skalę międzynarodową akcję propagandową przeciw Wislandii oskarżając o nieprzestrzeganie praw mniejszości narodowych, o ingerowanie w wewnętrzne sprawy Redlandii oraz prześladowania religijne w stosunku do wyznawców Prawosławia. Obwinia Wislandię o zerwanie rozmów pokojowych oraz konserwatyzm dyplomatyczny. Obarcza ją także winą za kłopoty gospodarcze motywując to restrykcyjnością gospodarczych przepisów prawnych w stosunku do Redlandii oraz wprowadzeniem w wymianie turystycznej ruchu wizowego.

Mniejszość narodowa Redlandii zamieszkująca na terenie Wislandii dopuszcza się do szeregu prowokacji. Zorganizowała własną Milicję Obywatelską mającą za zadanie obronę redladczyków przed „szykanami” Rządu Wislandii. Stworzyła także na terenach przygranicznych własny parlament. Na terenach przygranicznych odnotowano wiele incydentów mogących przyczynić się do wybuchu konfliktu zbrojnego.

W pierwszych dniach lutego Rząd Redlandii wydalil z kraju przedstawicieli dyplomatycznych Wislandii uzasadniając to prowadzeniem przez nich działalności szpiegowskiej oraz rozpowszechnianiem wrogiej propagandy.

W dniu 2.03 Ambasador Redlandii wręczył Prezydentowi Wislandii akt wypowiedzenia wojny.

Redlandia prowadzi operacyjne rozwinięcie swoich sił zbrojnych ugrupowując je wyraźnie do działań zaczepnych. W wystąpieniu telewizyjnym w dniu 28.02 Prezydent Redlandii zaapelował do narodu o konieczność podjęcia wszelkich działań w tym militarnych, w celu zapewnienia dalszego rozwoju gospodarczego kraju i wymuszenia poszanowania redlandczyków mieszkających poza granicami kraju.

Nastąpiło nasilenie oddziaływań propagandowo-psychologicznych środków przekazu Redlandii skierowanych na społeczeństwo Wislandii. Szczególnie wykorzystywana jest telewizja satelitarna oraz różnorodne wydawnictwa drukowane. We wszystkich audycjach i materiałach drukowanych akcentowana jest bezsensowność obrony wartości niepodległościowych z racji lepszych warunków, jakie stwarza wspólnota z Redlandią.

Głównymi celami działań psychologicznych Redlandii są:

- szybkie doprowadzenie do izolacji Wislandii na arenie międzynarodowej;
- załamanie woli walki społeczeństwa oraz wywołanie przekonania o bezsensie obrony poprzez:
  - ⇒ ukazywanie dysproporcji technicznych i możliwości faktycznych sprzętu bojowego, sprawności systemów dowodzenia wojskami.
  - ⇒ eksponowanie efektywności rażenia i niszczenia broni precyzyjnej.

Prezydent Wislandii, Zgromadzenie Narodowe oraz Rząd potwierdziły stanowisko w sprawie prowadzenia działań wojennych aż do zwycięstwa. Podjęto energiczne działania dyplomatyczne na forum Organizacji Narodów Zjednoczonych oraz Rady Unii Gospodarczej mające na celu zażegnanie narastającego konfliktu z Redlandią. Liga Morska podjęła uchwałę o powołaniu Sił Stabilizujących i rozmieszczenie ich wzdłuż granicy pomiędzy Redlandią i Wislandią. Redlandia odrzuciła decyzję Ligi uznając ją za przejaw wrogości wobec niepodległego państwa, zarządzając jednocześnie powszechną mobilizację i rozpoczynając intensywne działania rozpoznawcze wzdłuż granicy. Wislandia wyraziła zgodę na rozmieszczenie wojsk Sił Stabilizujących na terenie kraju, podkreślając jednocześnie swoje prawo do obrony wobec zagrożenia militarnego. Postulowany jest na forum organizacji międzynarodowych projekt

konferencji, która przyczyniłaby się do pokojowego uregulowania konfliktów w Europie środkowo-wschodniej.

W wydanym w dniu 01.03. oświadczeniu papież Jan Paweł II zaapelował do rządów Redlandii i Wislandii o zaniechanie eskalacji żądań i przystąpienia do rozmów pokojowych oraz wezwał społeczność międzynarodową do zintensyfikowania działań dyplomatycznych na rzecz przeciwdziałania wybuchowi konfliktu.

### III. SYTUACJA W KRAJU

Prezydent Wislandii, Zgromadzenie Narodowe i Rząd w specjalnych oświadczeniach wezwały armię i społeczeństwo do ofiarności na rzecz obrony niepodległości kraju.

Kościół rzymsko-katolicki i kościoły zrzeszone w Radzie Ekumenicznej podjęły aktywne działania mobilizujące społeczeństwo do obrony zagrożonej niepodległości. Także wszystkie partie polityczne popierają nadrzędny cel - obronę Ojczyzny.

Mimo racjonalnego dystansu do oddziaływań propagandowo-psychologicznych Redlandii wśród części społeczeństwa utrzymują się zjawiska negatywne. W północnych i centralnych rejonach kraju obserwuje się próby zakłócenia przez organizacje mniejszości narodowych, lokalnych systemów gospodarczych /transportu, łączności, zaopatrzenia/. W większych miastach Podlasia utracono częściową kontrolę nad systemem zaopatrzenia ludności w żywność, energię elektryczną i paliwa. Zaobserwowano masowe wykupywanie żywności spowodowane akcjami propagandowymi Redlandii.

W południowej części kraju doszło prowokacji w stosunku do mieszkających tam Redlandczyków.

Obserwuje się masową migrację ludności z przewidywanych rejonów walk po drogach przewidzianych do przemarszu wojsk 10 BZ.

#### IV. SYTUACJA W WOJSKACH

Pododdziały 10 BZ odbyły marsz i zajęły rejon ześrodkowania. Marsz wykonywany był bezpośrednio po mobilizacyjnym rozwinięciu i serii ćwiczeń zgrywających

Przemarsz wojsk odbywał się bez większych zakłóceń, niemniej jednak doszło do incydentów, które mogą wpłynąć na morale żołnierzy i tak:

- w rejonie ześrodkowania 102 bz doszło do aktu sabotażu poprzez podpalanie lasu. Poparzonych zostało 2 żołnierzy.

W jednostkach 10 BZ panuje powszechne przekonanie o konieczności obrony przed agresją Redlandii. Morale, nastroje i dyscyplina utrzymują się na poziomie zapewniającym wykonanie przewidywanych zadań bojowych. Czynnikiem mogącym wpływać destrukcyjnie na morale żołnierzy jest niepokój o losy rodzin oraz brak pełnej informacji o zagrożeniu użycia przez przeciwnika broni precyzyjnego rażenia na obiekty cywilne.

Przeciwnik wykonał akcję ulotkową na pododdziały 101 bcz i 103 bz. W ulotkach wzywa się do zaniechania walki i przechodzenia na stronę przeciwnika. W 1 BPanc. stwierdzono prowadzenie nasłuchu radiowego audycji propagandowych Redlandii.

Dotychczasowa działalność dowódców, psychologów, służby społeczno-wychowawczej i kapelanów sprzyja mobilizacji żołnierzy do realizacji zadań bojowych.

OPRACOWAŁ

*ppłk dr Andrzej RACZKOWSKI*

**SYTUACJA ROZPOZNAWCZA i WE 10 BZ  
010500 MARZEC**

**I. SYTUACJA OGÓLNA**

Wiadomości o przeciwniku i położenie wojsk własnych zgodnie z założeniem taktycznym cz. „C” wraz z załącznikami dla sztabu 10BZ oraz sytuacją przedstawioną na mapie 1:50000 "Położenie wojsk o 010500 MARZEC".

Do 0500 Szef Zespołu rozpoznania uzyskał następujące informacje o przeciwniku:

- wykryto zgrupowanie wojsk zmechanizowanych i pancernych w obszarze HAJNÓWKA, BIAŁYSTOK, GRODNO (poza mapą), zauważono formowanie kolumn marszowych;
- niewielkie liczebnie pododdziały, prawdopodobnie zwiadowcze wykryto w miejscowościach: KNYSZYN, ŁAPY, BIELSK PODL.;
- w osłonie granicy państwowej po stronie REDLANDII stwierdzono jednostki wojskowe wchodzące w skład dywizji ochrony;
- stwierdzono zwiększoną częstotliwość lotów lotnictwa rozpoznawczego z głębi terytorium do granicy, wzdłuż granicy państwowej oraz naruszanie jej na kierunkach: ŁOMŻA – PŁOCK; BIAŁYSTOK – WARSZAWA; BIELSK PODL. – RADOM;
- w miejscowościach NUR (ED8836), MAŁKINIA, KORNACISKA (ED3947) stwierdzono pracę grup rekonesansowych;
- stwierdzono rozwijanie elementów rozpoznania naziemnego wzdłuż granicy państwowej na odcinkach: BROK – MAŁKINIA; NUR – OBRYTE (ED9431);
- wyrzutnie startowe samolotów bezzałogowych wykryto na południowym skraju m. ZARĘBY KOŚCIELNE (ED7545);
- stwierdzono starty i lądowania śmigłowców rozpoznawczych w rejonach; WYSOKIE MAZ.; ŚNIADOWO;

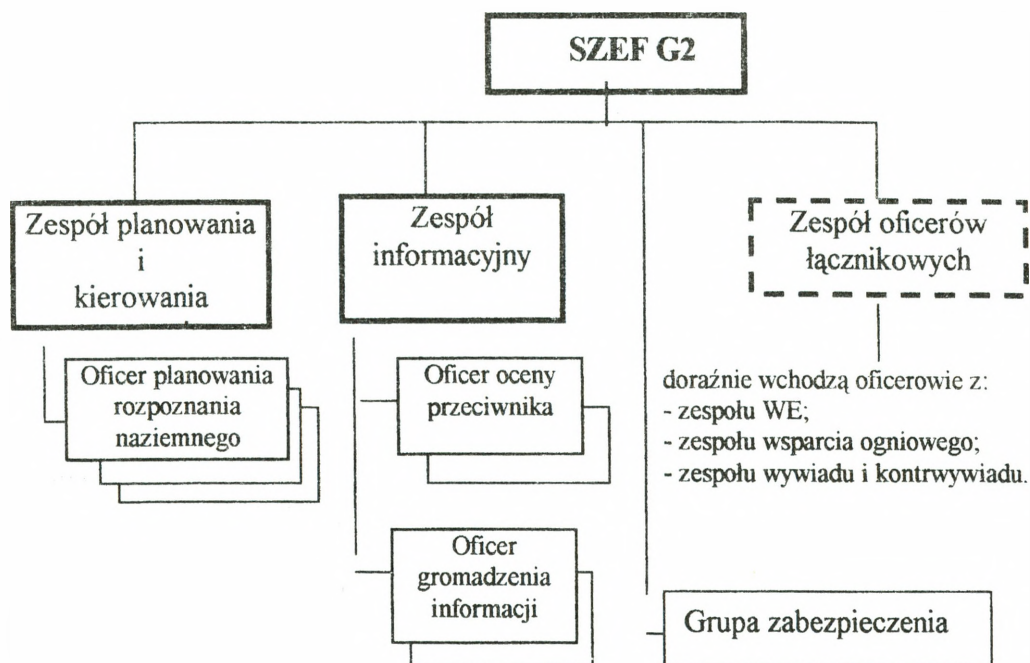
- zaobserwowano zajmowanie stanowisk startowych przez wyrzutnie raket operacyjno – taktycznych na południe od m. STRZEGÓW i południe ZAMBRÓW.
- stwierdzono krótkie okresowe zakłócenia w zakresie HF z rejonów m. ANDRZEJEWO wzg. 127,5 (ED8153) i wzg. 135,9 (ED8753);
- przeciwnik zgrywa łączność pomiędzy namiernikami zakresu krótkofalowego a SD prel.

## II. SYTUACJA SZCZEGÓŁOWA

W ćwiczeniu przyjęto, że w brygadzie za przygotowanie i prowadzenie działań rozpoznawczych ponosi odpowiedzialność zespół G2, w skład którego wchodzi takie komórki jak planowania i kierowania (3 osoby), informacyjna (4 osoby), zespół oficerów łącznikowych z WE, zespołu wsparcia ogniowego, wywiadu i kontrwywiadu (jego skład jest zmienny, zależnie od sytuacji i potrzeb). Strukturę G2 10BZ przedstawiono na poniższym schemacie.

Zasadniczym pododdziałem zwiadowczym 10BZ (bez zwiadu rodzajów wojsk) jest kompania rozpoznania.

### 1. Struktura organizacyjna G2 10BZ



## 2. Struktura organizacyjna i położenie kompanii rozpoznania

**10 kompania rozpoznania** występuje w składzie:

- dowódca, grupa dowódcy (szef kompanii, załoga wozów dowodzenia, kierowca - sanitariusz);
- cztery plutony rozpoznania, każdy w składzie: dowódca, 3 x drużyna rozpoznania,  
wyposażone w wóz dowodzenia BRDM R5 i dwa BRDM 2;
- pluton rozpoznania motocyklowego w składzie: dowódca, dwie sekcje motocyklowe, każda wyposażona w cztery motocykle HONDA TRX 300 4 x 4.

**Uwaga:** Pluton motocyklowy posiada radiostacje UKF przenośne zapewniające łączność radiową na odległość do 20km.

Kompania o 0500 znajduje się w rejonie TOŃCZA, LUDWINÓW, Kol. TOŃCZA, STARA WIEŚ i odtwarza zdolność bojową. W gotowości do natychmiastowego użycia jest 1plr, który monitoruje kierunek WROTNÓW, KOSÓW LACKI.

W dotychczasowych działaniach kompania nie poniosła strat.

### III. DANE DODATKOWE

1. Na podstawie decyzji szefa Zespołu rozpoznania 1K 10kr po wycofaniu brygady z pasa przesłaniania wchodzi w podporządkowanie dowódcy 1DZ i pozostaje w ugrupowaniu przeciwnika. Z kolei brygadzie zostaje podporządkowana 3kr (bez plutonu specjalnego) z 1br 1DZ. Zmiany podporządkowania dokonać w chwili przekroczenia przez ostatnie pododdziały brygady linii „BIAŁA” tj. przejęcia odpowiedzialności bojowej przez dywizje pierwszego rzutu. Położenie elementów rozpoznania 10BZ i 3kr w chwili zmiany podporządkowania przyjąć zgodnie z meldunkiem szefa G2 brygady oraz dowódcy 1br.
2. Na podstawie decyzji szefa Zespołu rozpoznania 1K w podporządkowanie 10 BZ włączona zostaje kompania rozpoznania radioelektronicznego z 1 prel wraz z oficerem kierunkowym z G2 korpusu, przewidzianym do

kierowania jej działalnością. Czasokres podporządkowania – do momentu wyjścia 10 BZ z pasa przesłaniania.

3. Bataliony zmechanizowane i czołgów posiadają etatowy pluton rozpoznania o strukturze organizacyjnej i wyposażeniu zgodnie z opracowaniem: Ćwiczebne struktury organizacyjne jednostek rozpoznania, WRE i działań psychologicznych, wyd. AON, Warszawa 1998.

#### IV. PRACA DO WYKONANIA

1. Zapoznać się z treścią założenia taktycznego cz. „C”, sytuacją przeciwnika, warunkami terenowymi i pogodowymi, uzupełnić mapy położenia wyjściowego o brakujące informacje o przeciwniku, określić rozległość strefy zainteresowania rozpoznawczego 10BZ, wypracować możliwe warianty ewentualnego zagrożenia.
2. Podczas zajęć grupowych z taktyki ogólnej i taktyki rodzajów wojsk być w gotowości do meldowania i uzasadniania wniosków co do prawdopodobnego celu, zamiaru i możliwych sposobów działania przeciwnika w czasie walki o utrzymanie pasa przesłaniania.

OPRACOWAŁ:

/-/ płk dr Józef KISIEL  
/-/ mjr dypl. Waldemar SCHEFFS

**SYTUACJA LWL 1 KORPUSU**  
**010500LMARZEC**

**I. SYTUACJA OGÓLNA**

Rozpoznanie potwierdziło zakończenie przebazowania LWL przeciwnika na lądowiska wysunięte. Analiza koncepcji użycia i taktyki LWL przeciwnika wskazuje, że jego LWL główny wysiłek koncentrować będzie na wsparciu i zabezpieczenia działań powietrzno-szturmowych i desantowo-szturmowych oraz wsparciu ogniowym pierwszorzutowych związków taktycznych. Ataki na obiekty uderzeń będą prawdopodobnie prowadzone grupami 4-6 śmigłowców bojowych wspieranych przez artylerię oraz samoloty lotnictwa taktycznego.

Grupy uderzeniowe śmigłowców przeciwnika mogą być osłaniane przez śmigłowce uzbrojone w kpr „p-p” realizujące zwalczanie śmigłowców w powietrzu.

**II. SYTUACJA SZCZEGÓŁOWA**

1. W skład sił LWL 1 korpusu w operacji wchodzi 1 pśb i organiczne eśtr dywizji. W dniu 01 marca 1 pśb rozpoczął manewr na lądowiska wysunięte i od świtu 02 marca w gotowości całością sił do realizacji zadań w operacji.
2. Dowódca 1 korpusu przydzielił dowódcy 10 brygady, na czas działań bojowych 1/2 eśsz, która będzie realizować zadania zgodnie z jego zamiarem walki. Ponadto dowódca 1 korpusu, w dniu 03 marca, będzie utrzymywał w odwodzie klucz śmigłowców (Mi-2PPK), ze składu 1/3 eśwsp, do realizacji zadań na korzyść 10 BZ. Wykorzystanie sił odwodowych będzie możliwe po przesłaniu zapotrzebowania do Szefostwa WL korpusu na 2 godziny przed planowanym wykonywanym zadań.
3. Stan sił LWL 1 korpusu i ich bazowanie:

Oddział/ Pododdział	Sprzęt		Bazowanie
	Typ	Liczba	
<b>1 pśb:</b>			
1 eśsz	Mi-24D	16	płd. GÓRA KALWARIA
2 eśsz	Mi-24D	14	BUCZYNÓW
3 eśwsp	Mi-2PPK	10	KONIEW
	Mi-2PLATAN	2	
	Mi-2R	2	
	Mi-2WDZ	2	



7. Poziom wykszolenia personelu latającego LWL korpusu pozwala na realizację zadań ogniowych w DZWA i DTWA.
8. Prognoza pogody - realne warunki atmosferyczne w czasie prowadzenia ćwiczenia.

### III. PRACA DO WYKONANIA

- a) zapoznać się z sytuacją LWL;
- b) określić możliwości bojowe przydzielonych i organicznych sił LWL;
- c) przygotować dwie propozycje wariantów użycia LWL;
- d) przygotować propozycję podstawowych ustaleń w zakresie koordynacji działań z WRiA, WOPL, WInż., WOPChem.

#### Podstawowa literatura:

1. Dowodzenie LSL wg poglądów NATO. AON. Warszawa 1996. S/3423.
2. Podstawowe wskaźniki możliwości bojowych WLF i LWL. DWL. Poznań 1983. 8143/R.

#### SPRAWDZIŁ:

Mjr dypl. nawig. Roman SZUSTEK

#### OPRACOWALI:

Mjr dypl. nawig. Eugeniusz CIEŚLAK

Mjr dypl. inż. Ryszard BARTNIK

## SYTUACJA WOJSK OBRONY PRZECIWLOTNICZEJ 10 BZ 010500 MARZEC

### I. SYTUACJA OGÓLNA

Wojska „REJLANDII” przekroczyły granicę państwową i prowadzą działania zaczepne w strefie przygranicznej. Działania wojsk lądowych wspierane są przez siły powietrzne. Lotnictwo rozpoznawcze prowadzi intensywne rozpoznanie samolotami Su-24MR na małych wysokościach na kierunkach płn i płn-wsch. Lotnictwo taktyczne wykonuje uderzenia na węzły komunikacyjne, odwody wojskowe na drogach marszu oraz rejonach ześrodkowania na głębokości 70-100 km w głąb terytorium „WISLANDII”. Lotnictwo wojsk lądowych wspiera intensywnie pierwszorzutowe dywizje i oddziały do głębokości 30-40 km. Samoloty szturmowe Su-25 i śmigłowce bojowe Mi-24W niszczą czołgi, BWP, środki artyleryjskie i plot. Stwierdzono częste przenikanie par śmigłowców przez luki i zza skrzydeł. Celem działania śmigłowców w głębi ugrupowania „WISLANDII” było dotychczas niszczenie środków rozpoznania radiolokacyjnego. Stwierdzono również częste działania śmigłowców z zasadzek , które zadały dotkliwe straty w pododdziałach zmechanizowanych, głównie na drogach ich przemieszczania oraz marszu.

„WISLANDIA” przegrupowuje związki taktyczne na zagrożony kierunek. Wojska 1K przechodzą do operacji obronnej. System OPL realizuje zadania osłony we współdziałaniu z korpusem obrony powietrznej 1 KOP z lotnictwem myśliwskim oraz śmigłowcami bojowymi. Wojska OPL 1K prowadzą rozpoznanie przeciwnika powietrznego i realizują powiadamianie wojsk oraz osłaniają od uderzeń ŚNP odwód korpusu. Główne punkty ciężkości systemu OPL 10 BZ, są skupione na osłonie elementów ugrupowania brygady w rejonie ześrodkowania.

Dywizjon przeciwlotniczy 10 BZ znajduje się w następującym położeniu :

- stanowisko dowodzenia dplot rozwinięte w rejonie : kol. ZABRWONŻE (1563);
- 1bplot osłania bz ze stanowisk ogniowych w rejonie : KAŁĘCZYN (2164). Straty w baterii uszkodzona 1 armata ZU-23-2 i niesprawne 2 mechanizmy startowe do S-

Bateria posiada 0,8 jo amunicji plot, i 10 rakiet S-2M.

- 2bplot osłania bcz ze stanowisk ogniowych w rejonie : pld. WROTÓW (2060).  
Bateria posiada 0,9 jo amunicji plot i 11 rakiet S-2M.
- 3bplot osłania das i częściowo SD 10BZ ze stanowisk ogniowych w rejonach : ptn. BORZYCHY (6215) i pld. TOŃCZA (1866. Starty w baterii- uszkodzona armata S-60 (czas naprawy około 5 godzin), niesprawny mechanizm startowy do S-2M.
- RSWP rozwinięty w rejonie :wzg. 137,9 (1667).

## II. SYTUACJA SZCZEGÓŁOWA

Z dotychczasowego przebiegu działań szefowi sekcji OPL 10 BZ wiadomo, że do działań w pasie przesłaniania 1K przewidziane są 10 i 20 BZ oraz 1i 2 BOT.

Dodatkowo szef sekcji OPL posiada następujące informacje :

- a) Prawdopodobny kierunek zagrożenia uderzeniami lotnictwa taktycznego :  
BOGUTY PIANKI (4496), KOSÓW LACKI (3078), DOBRE (9945).
- b) Sztab 10 BZ prowadzi nasłuch radiowy w wewnętrznej S/R 1DZ przeznaczonej do ostrzegania.

## III. DANE DODATKOWE

Do 010500 Marca szef sekcji OPL 10BZ otrzymał aneks do obrony przeciwlotniczej-załącznik do rozkazu operacyjnego 1K.

1. Do końca dnia 10 dplot może zużyć 0,6 jo i 14 rakiet przeciwlotniczych S-2M.

## IV. PRACA DO WYKONANIA

### a) przestudiować literaturę:

- skrypt: Wybrane problemy obrony przeciwlotniczej wojsk lądowych. nr bibl. S/2978;
- skrypt: A. Glen, Obrona przeciwlotnicza według poglądów NATO, nr bibl. S/3917
- skrypt: R. Kuriata, A. Glen, Przygotowanie walki przeciwlotniczej według procedur NATO, nr bibl. S/3472;
- skrypt : A Radomyski, Dokumenty dowodzenia OPL w wojskach lądowych , nr bibl. S/4225
- podręcznik „Obrona przeciwlotnicza wojsk na szczeblach taktycznych”. nr bibl. 01300 rozdz. 5;

- skrypt : A. Radomyski „Obrona przeciwsmiglowcowa w DZ wojsk ladowych, nr bibl.S/.....
- podręcznik multimedialny – „Obrona przeciwlotnicza”, nr bibl. S/.....
- praca dyplomowa z 1998r: J. Mikołajun , Obrona przeciwlotnicza w działaniach opóźniających-archiwum.

b) w czasie nauki własnej:

- zapoznać się z sytuacją z 010500 Marca oraz z aneksem do obrony przeciwlotniczej (załącznik do rozkazu operacyjnego dowódcy 1K);
- w roli szefa sekcji OPL 10BZ ustalić położenie, dokonać analizy zadania, oceny sytuacji, oraz przygotować wariant koncepcji OPL;
- zaplanować system OPL brygady;
- sformułować zadanie bojowe dla 10 dplot;
- w zakresie teoretycznym być w gotowości do rozwiązywania problemów planowania szczegółowego;

c) wrysować na folię:

- dane o wojskach OP i wojskach OPL przełożonego;
- prawdopodobne działanie przeciwnika powietrznego;
- koncepcje obrony przeciwlotniczej brygady w rejonie wyjściowym, podczas marszu i w rejonie ześrodkowania;

d) w czasie zajęć być w gotowości do:

- rozwiązywania problemu dotyczącego udziału szefa sekcji OPL, co do sposobu osłony 10 BZ;
- przedstawienia koncepcji OPL;

OPRACOWAŁ

*kpt. dypl. Adam RADOMYSKI*

SPRAWDZIŁ

*plk dr inż. Krzysztof DOMASZEWSKI*

**SYTUACJA ARTYLERYJSKA  
010500 MARZEC**

**I. SYTUACJA OGÓLNA - POŁOŻENIE ARTYLERII 10 BZ – mapa „ Położenie stron 010500 MAR”.**

Pododdziały artylerii posiadają pełne zapasy taktyczne amunicji. Pododdziały artylerii samobieżnej dysponują amunicją o wzmocnionej sile rażenia, natomiast pododdziały 120 mm moździerzy amunicją odłamkowo-burzącą i z dodatkowym napędem raketowym OF-NMR / D=3-8,1 km/ w proporcji 1:1.

Ukompletowanie pododdziałów artylerii 10 BZ - 95%.

Stan techniczny sprzętu – patrz SYTUACJA LOGISTYCZNA.

**II. STAN ZASADNICZEGO SPRZĘTU ARTYLERYJSKIEGO 10 BZ:**

Pododdziały	2 mm HS	22 mm BM-21	120 mm M	133
10 das	23	-	-	-
10 dar	-	12	-	-
10 bappanc	-	-	-	9
kwsp 102 bz	-	-	6	-
kwsp 103 bz	-	-	6	-
kwsp 104 bz	-	-	5	-

**III. DANE DODATKOWE:**

W das każda bateria składa się z 8 dział. W strukturze bappanc występują trzy plppanc po trzy wyrzutni 9P133, natomiast w dar dwie baterie po 6 wyrzutni.

**IV. PRACA DO WYKONANIA:**

- ocenić sytuację artylerii 10 BZ;
- wypracować koncepcję użycia artylerii 10 BZ w poszczególnych wariantach działania wojsk własnych i być w gotowości do ich przedstawienia.

OPRACOWAŁ:

/-/ kpt. dypl. Piotr MALINOWSKI

## SYTUACJA WOJSK INŻYNIERYJNYCH 10 BZ 010500 MARZEC

### I. SYTUACJA OGÓLNA

Siły zbrojne REDLANDII realizują zadania związane z organizacją zabezpieczenia inżynieryjnego operacji zaczepnej. Główny wysiłek prawdopodobnie skupią na zapewnieniu mobilności wojsk własnych, w tym przede wszystkim na torowaniu przejść w zaporach minowych oraz urządzaniu i utrzymaniu przepraw przez przeszkody wodne.

Stwierdzono działanie elementów rozpoznawczych przeciwnika na rz. BUG oraz przegrupowywanie oddziałów inżynieryjnych szczebla operacyjnego z głębi kraju w kierunku granicy z WISLANDIĄ:

- 500 pdm maszeruje po drodze BIAŁYSTOK, WYSOKIE MAZOWIECKIE /FD0063/, CZYŻEW-OSADA /ED8850/, czołem WYSOKIE MAZ.,

- 120 ppont jest ześrodkowany w rejonie na zach. ŁAPY.

Wojska inżynieryjne przeciwnika szczebla taktycznego dysponując samobieżnymi parkami pontonowymi typu PMM-2, przewoźnymi parkami pontonowymi typu PMP, promami GSP, transporterami PTS oraz łodziami z silnikami zaburtowymi są w stanie zabezpieczyć sforsowanie rz. BUG i LIWIEC przez pierwszorzutowe oddziały.

Do wykonywania przejść w zaporach minowych przeciwnik prawdopodobnie użyje trały magnetyczne (EMT-7), trały wykopowe (KMT-6, KMT-10), zestawy ładunków wydłużonych (UR-83P, MTK) i paliwowo-powietrznych. Nie należy wykluczać możliwości wykorzystywania zdalnie sterowanych maszyn inżynieryjnych, szczególnie w węzłach zapór i niszczeń.

### II. SYTUACJA SZCZEGÓŁOWA

Kompania saperów 10 BZ (bez drri, pldm i 1/1 plsap) znajduje się w rejonie rozmieszczenia: MIEDZANKA /ED6709/, SZEMROWIZNA /ED6708/, WĘGRÓW:

- drri - IPR 10 BZ rozpoznaje LIWIEC na odcinku PAPLIN /ED5913/,  
WĘGRÓW /ED6906/,

- pldm z 1/1 plsap - OZR 10 BZ utrzymuje drogi wewnątrz rejonu brygady.  
PDO dowódcy OZR - STARA WIEŚ /ED6412/.

PDO dowódcy 10 ksap - Zakłady Materiałów Budowlanych w WĘGROWIE.

### III. DANE DODATKOWE

a. elementy nie przedstawione w aneksie inżynierskim i niniejszej sytuacji -  
przyjąć według ćwiczących;

b. warunki meteorologiczne - jak w dniu ćwiczenia;

c. struktury organizacyjne, wyposażenie i możliwości realizacji zadań  
zabezpieczenia inżynierskiego przyjąć według: *Lewandowski J.: Struktury  
organizacyjne wojsk inżynierskich, wyd. AON Warszawa 1995, nr bibl. PF 347/S;*

d. struktury organizacyjne, wyposażenie i możliwości realizacji zadań przez  
oddziały i pododdziały wojsk inżynierskich przeciwnika przyjąć wg założeń  
przedstawionych w identyfikatorze składu bojowego ćwiczących oraz wg:  
*„Informatora o sprzęcie i środkach inżyniersko-saperskich sił zbrojnych niektórych  
państw świata, wyd. Szt. Gen. 1469/96, Warszawa 1996, nr bibl. PF 218/R”*

#### Stan sił i środków inżynierskich:

a. ukończenie ksap w stanie osobowym - 100%;

b. ukończenie ksap w maszyny inżynierskie i środki transportowe również  
w 100%, lecz jeden most BLG i jeden samochód ciężarowo-terenowy wymagają  
naprawy bieżącej;

c. stan zapasów środków inżynierskich w pododdziałach inżynierskich i  
logistycznych 10 BZ - 95%.

### IV. PRACA DO WYKONANIA:

- zapoznać się z sytuacją wojsk inżynierskich i zadaniem 10 BZ. Do zajęć z  
TRW przygotować się wg wytycznych wykładowcy.

OPRACOWAŁ

*kmdr dr Jerzy PARZEWSKI*

SPRAWDZIŁ

*plk dr Paweł CIEŚLAR*

## **SYTUACJA WOJSK OBRONY PRZECIWCHEMICZNEJ 10 BZ 010500 MARZEC**

### **I. SYTUACJA OGÓLNA**

1. Nie stwierdzono przygotowań „REDLANDI „ do stosowania broni jądrowej i chemicznej. Ich wojska utrzymują wysoką dyscyplinę w zakresie obrony przeciwchemicznej i są dobrze przygotowane do działań w warunkach skażeń.
2. W pasie działania 10 BZ występuje znaczna liczba zakładów i obiektów przemysłowych. Największe zagrożenie nimi może wystąpić w rejonach miejscowości takich jak : LIPKI STARE (ED6424), ŻOCHY (ED7424), WĘGRÓW (ED6906), KORYTNICA (ED5807), LIW (ED6503). Zgromadzono w nich duże ilości takich niebezpiecznych środków chemicznych, jak: chlor, amoniak, dwusiarczek węgla, siarkowodór, duże ilości rozpuszczalników i inne.

### **II. SYTUACJA SZCZEGÓŁOWA**

1. Pododdziały 10 BZ są dobrze przygotowane pod względem wyszkolenia i wyposażenia do działania w warunkach skażeń promieniotwórczych i chemicznych, w tym również skażeń pochodzenia przemysłowego.
2. 10 plopchem – po szkoleniu zgrywającym zajął rejon rozmieszczenia : pld. STARA WIEŚ (ED6412), pkt. 115,2 (ED6311), pkt. 116,7 (ED6410), i do godziny 010500 MARZEC osiągnie pełną gotowość do działania .
- 3 OAS 10 BZ rozmieszczony w rejonie m. STARA WIEŚ (ED6412), sprawdza praktyczne działanie sieci meldunkowych systemu wykrywania skażeń

### **III. DANE DODATKOWE**

1. 1 klórsk 1 K prowadzi powietrzne rozpoznanie skażeń w obszarze: JADÓW (ED4214), ŁOCHÓW (ED4720), LIPKI STARE (ED6424), POGORZEL (ED7716), WĘGRÓW (ED6906), DOBRE (EC4697).
2. Ukompletowanie 10 plopchem w ludziach i sprzęt oraz pozostałych pododdziałów w sprzęt obrony przeciwchemicznej wynosi 95%.
3. Strukturę organizacyjną, wyposażenie oraz możliwości realizacji zadań przez plopchem przedstawiono w apendyksie nr 1.

## 4. Warunki meteorologiczne:

- a. w przyziemnej warstwie powietrza:
- wiatr południowo zachodni o prędkości – 2 – 3 m/s;
  - zachmurzenie 6/10;
  - temperatura powietrza - ( + 8 ° C );
  - temperatura gleby - ( + 2 ° C );
- b. w górnych warstwach atmosfery:

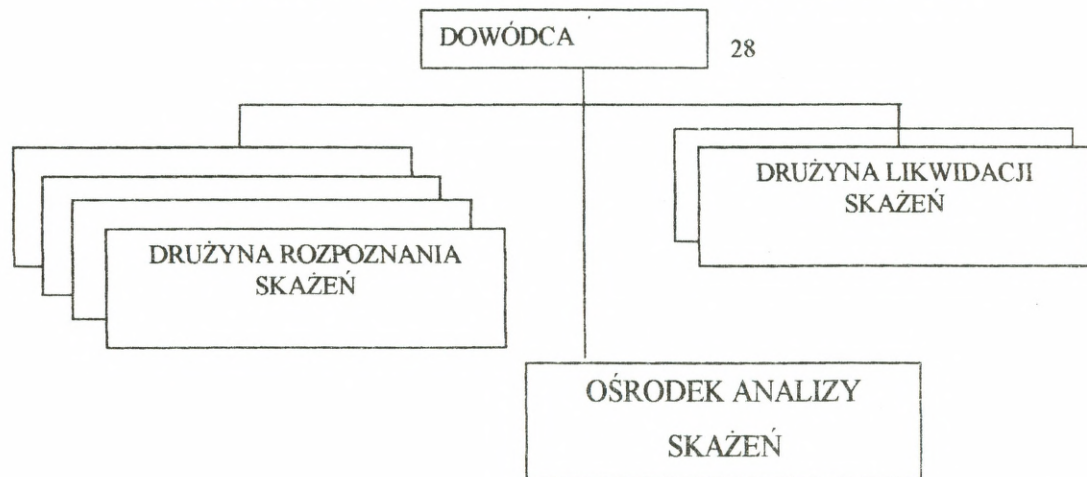
0 – 3 km	30 km/h	260°
0 – 6 km	45 km/h	275°
0 – 12 km	50 km/h	280°

## IV. PRACA DO WYKONANIA

1. Do zajęć z przedmiotu „ Obrona przeciwchemiczna „ :
- a. Przystudiować podręcznik „ Obrona przeciwchemiczna wojsk lądowych „ nr bibl. S/4200;
- b. Zapoznać się z sytuacją obrony przeciwchemicznej i zadaniem 10 BZ;
- c. Na mapie ( folii ) uzupełnić sytuację wojsk obrony przeciwchemicznej o 010500 z danymi zawartymi w założeniu oraz ANEKSIE (OBRONA PRZECIWCHEMICZNA)
- d. Przygotować się do pracy w zakresie:
- ustalenia położenia;
  - oceny sytuacji;
  - oceny możliwości obrony przeciwchemicznej w rejonie wyjściowym, podczas działania w pasie przesłaniania;
  - sporządzenia Planu obrony przeciwchemicznej w pasie przesłaniania 10 BZ

Apendyks: Struktura organizacyjna plopchem BZ

## STRUKTURA ORGANIZACYJNA plopchem BZ



ZESTAWIENIE ZASADNICZEGO SPRZĘTU		
Lp.	Wyszczególnienie	Ilość
1	Zespół urządzeń do rsk na samochodzie	5
2	Instalacja rozlewcza IRS	6
3	Samochód ciężarowo - terenowy	1
4	Przyczepa transportowa	1

MOŻLIWOŚCI PLUTONU		
Lp.	Rodzaj zadania	Możliwości
1	rozpoznanie dróg /km/ - skażenia chemiczne - skażenia promieniotwórcze	40 - 60 150 - 200
2	rozpoznanie rejonu przeznaczanego do rozmieszczenia wojsk	500 - 750
3	rozpoznanie rejonu obserwacji i wykrywania wybuchów jądrowych i skażeń /km <sup>2</sup> /	700 - 1100
4	wystawienie posterunków rozpoznania skażeń	5
5	ładowanie dozymetrów DKP - 50 /w ciągu 2 godz/	do 500
6	odkażanie sprzętu (jo/godz)	36
7	dezaktywacja sprzętu (jo/godz)	36
8	odkażanie drogi o szer. 5 m skażonej (m/godz): - iperytem / Vx	3600 / 1800

OPRACOWAŁ

/-/ mjr dr inż. E MALICKI

SPRAWDZIŁ

/-/ płk prof. dr hab. S. ŚLADKOWSKI

## SYTUACJA WOJSK ŁĄCZNOŚCI I INFORMATYKI 10 BZ 050100 MARZEC

### I. SYTUACJA OGÓLNA

1. Pododdziały łączności batalionu dowodzenia zapewniają dowództwu 10 BZ łączność w rejonie rozmieszczenia z przełożonym, współdziałania i podwładnymi.
2. Pododdziały batalionu dowodzenia zakończyły uzupełnianie zapasów i realizują szkolenie zgrywające zgodnie z planem osiągnięcia pełnej gotowości bojowej.
3. Stan pododdziałów batalionu dowodzenia:
  - osobowy 92%;
  - sprzętu łączności i informatyki 100%.

### II. SYTUACJA SZCZEGÓŁOWA

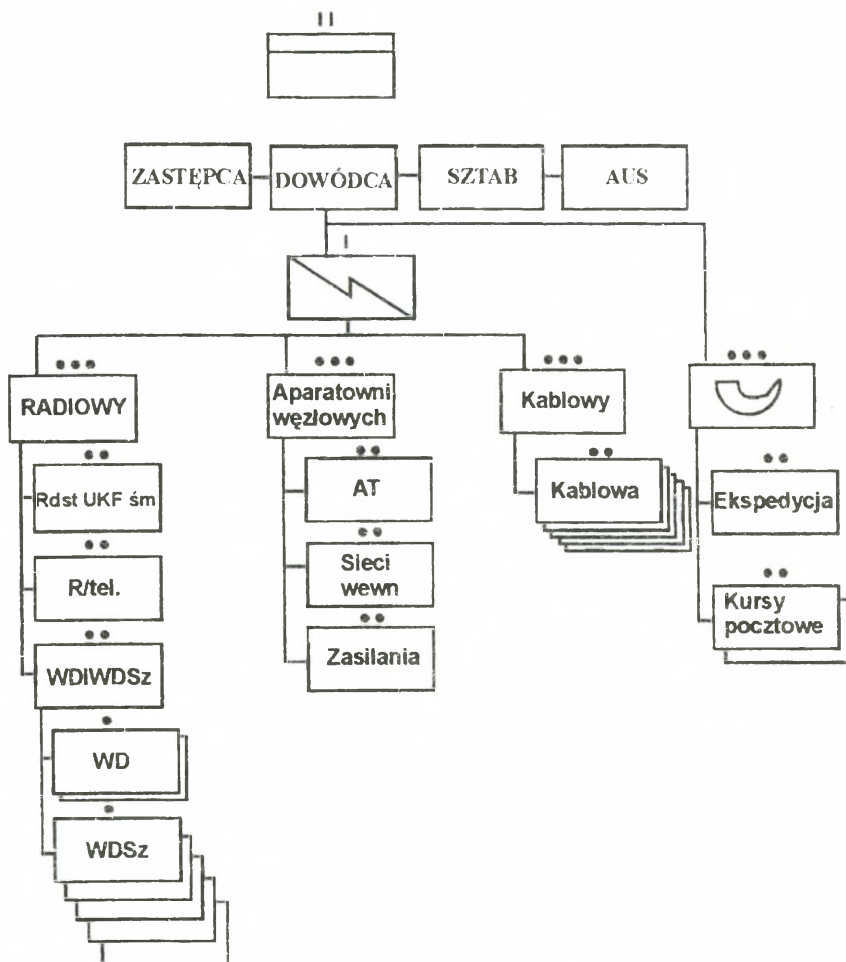
System łączności brygady zorganizowany jest zgodnie z planem łączności na okres osiągnięcia pełnej gotowości bojowej. Kompania łączności rozwinęła i eksploatuje WŁ SD 10 BZ w rejonie STARA WIEŚ.

Łączność 10 BZ zorganizowana jest następująco:

1. Łączność środkami radiowymi zorganizowana jest w sieciach radiowych pola walki KF i UKF. Praca środków radiowych w „dyżurnym odbiorze”, ograniczenia nie dotyczą przekazywania sygnałów alarmowania.
2. Łączność środkami radioliniowymi i kablowymi z :
  - węzła łączności SD 10 BZ bezpośrednio traktem kablowym sieci stacjonarnej i traktem radioliniowym do WŁ SD 1 KZ i do WŁ ZSD 1 KZ;
  - węzła łączności SD 10 BZ bezpośrednio traktami kablowymi sieci stacjonarnej do węzłów łączności SD podległych pododdziałów.
3. Łączność środkami pocztowymi zorganizowana jest po drodze okrężnej. Kursy do podległych pododdziałów o godz. 22.00 i 10.00.

### III. DANE DODATKOWE

1. W ćwiczeniu przyjąć przedstawioną na rys. 1 strukturę bdow.



Rys. 1 Struktura organizacyjna batalionu dowodzenia brygady.

#### IV. PRACA DO WYKONANIA

1. Zapoznać się z zarządzeniem operacyjnym wraz z aneksami.
2. Zapoznać się z sytuacją łączności 10 BZ oraz nanieść na mapie wszystkie informacje odnośnie funkcjonującego systemu łączności 10 BZ o 05.00 01.03.

Szczegółowe wytyczne zostaną udzielone podczas instruktażu do zajęć przez prowadzących wykładówców.

OPRACOWAŁ

*kpt. Andrzej WISZ*

## SYTUACJA WOJSK OT I UKŁADU POZAMILITARNEGO 010500 MAR

### I. SYTUACJA OGÓLNA

Wojska „REDLANDII” zachowują się biernie, nie licząc sporadycznych starć patroli i prowokacji na granicy państwowej. SG obserwuje na ich zapleczu ruchy wojsk i ewakuację ludności z nadgranicznych miejscowości.

W „WISLANDII” rozwinięte do etatów wojennych siły OT województwa mazowieckiego wspólnie ze strażą graniczną osłaniają północną granicę państwa oraz prowadzą obronę terytorialną zaplecza. Częścią sił wspierają pozamilitarne ogniwa obronne neutralizujące zagrożenia wewnętrzne.

### II. SYTUACJA SZCZEGÓŁOWA

1. W instytucjach i jednostkach wojskowych garnizonów nad rz. BUG i na MAZOWSZU oraz w rejonach rozmieszczenia wojsk stwierdzono przypadki penetracji obiektów przez osoby postronne, zainteresowanie realizowanymi pracami i próby pozyskania dokumentów.

Wykryto ślady obecności GDR w okolicach pld. WĘGRÓW.

W ostatnim tygodniu odnotowano siedem zamachów lub rozbojów na żołnierzach w powiatach SOKOŁÓW PODLASKI i WĘGRÓW.

2. Rejonowa Komenda OT SOKOŁÓW PODLASKI rozwinęła terytorialny system rozpoznania i przystąpiła w rejonie odpowiedzialności do działań przeciwdywersyjnych we współdziałaniu z lokalnymi ogniwami ochrony państwa.

Zmobilizowane jednostki OT – 1 BOT „ŁOCHÓW”, 21 bOT w m. WĘGRÓW i 22 bOT w m. SOKOŁÓW PODLASKI – pozostają w stanie pogotowia w miejscach bojowego przeznaczenia, a pododdziały ochrony – na obiektach.

13 bOT z 1 BOT wspiera GPK i strażnice NADBUŻAŃSKIEGO ODDZIAŁU STRAŻY GRANICZNEJ siłami po plutonie piechoty.

### III. DANE DODATKOWE

#### INFORMACJE O UKŁADZIE POZAMILITARNYM

Stosownie do występujących zagrożeń pozamilitarne ogniwa obronne „WISLANDII” realizują działania obronne w sferze cywilnej.

**1. Administracja województw mazowieckiego i samorządowa administracja powiatów** rozpoczęły realizację trzeciego zestawu zadań obronnych. Wyznaczone jednostki GN przechodzą na produkcję wojenną, realizowany jest plan zaopatrywania wojska i ludności w okresie zagrożenia, funkcjonują ogniwa ochrony ludności.

Nasila się migracja ludności z terenów nad rz. BUG, która kieruje się na płd. od rejonu rozmieszczenia 10 BZ.

Utrzymuje się wzmożony wykup artykułów spożywczych, medycznych i przemysłowych codziennego użytku.

**2. W resorcie Spraw Wewnętrznych i Administracji** główną uwagę skupia się na utrzymaniu porządku publicznego i zachowaniu sprawnego aparatu władzy. Policja przejęła pod bezpośrednią ochronę ważne urzędy administracyjne i zakłady pracy. Siły prewencji wspólnie z UOP likwidują wszelkie przejawy wystąpień antypaństwowych. W gminie STOCZEK zneutralizowano liczącą 12 osób grupę wyposażoną w broń, materiały wybuchowe i środki łączności. Stwierdzono organizowanie się podobnych grup w powiecie SOKOŁÓW PODLASKI.

W ostatnich tygodniach zanotowano znaczny wzrost działalności dywersyjno-sabotażowej, głównie z kolejnictwie i energetyce, oraz przestępstw kryminalnych (napady i rozboje z użyciem broni palnej) z udziałem obywateli „REDLANDII”.

Jednostki Państwowej Straży Pożarnej zorganizowane w Systemie Ratownictwa Gaśniczego zachowują pełną gotowość do wykonywania akcji ratowniczo-gaśniczych.

Nadbużański Oddział Straży Granicznej jest w gotowości do zamknięcia wszystkich przejść granicznych, prowadzi wzmożoną służbę graniczną wspartą we wrażliwych miejscach pododdziałami OT. Jednocześnie prowadzi rozpoznanie bliskiego przedpoła granicy po stronie sąsiada.

**3. Jednostki organizacyjne resortu Transportu i Gospodarki Morskiej** realizują osłonę techniczną dróg i mostów i są gotowe do ich odbudowy w wypadku zniszczeń.

**4. W resorcie Łączności** wydzielono zgodnie z planami trakty i łącza do eksploatacji przez wojsko. Dokonuje się odpowiednich zabezpieczeń stacji wzmacniakowych i obiektów telekomunikacyjnych.

**5. W ochronie ludności** są w gotowości do dokonania rozśrodkowania ludności z otoczenia zagrożonych na uderzenia obiektów wojskowych i cywilnych i rejonów rozmieszczenia wojsk. Funkcjonuje system powszechnego wykrywania i alarmowania o skażeniach, trwa rozbudowa budowli ochronnych dla ludności. Organa OC przygotowują się do prowadzenia ewakuacji ludności z terenów zagrożonych ewentualnymi działaniami bojowymi na granicy państwa.

#### **IV. PRACA DO WYKONANIA**

1. Przystudiować założenia i mapy z „Położeniem wojsk o 010500 MAR. Położenie wojsk OT wrysować w potrzebnym zakresie na mapy robocze.

2. Być w gotowości do zreferowania:

- sposobu wykorzystania przydzielonych wojsk OT;
- zakresu, terminów i procedur współdziałania z organami kierowania (dowodzenia) OT i ogniwami niemilitarnymi;
- koncepcji wykorzystania stacjonarnej infrastruktury i zapotrzebowania na świadczenia osobowe i rzeczowe;
- koncepcji ochrony ludności i mienia w rejonach walk.

**OPRACOWAŁ:**

*/-/ płk dypl. Hieronim SZAFRAN*

**SPRAWDZIŁ:**

*/-/ płk dr hab. Józef MARCZAK*

## SYTUACJA LOGISTYCZNA 10 BZ 010500 MARZEC

### I. SYTUACJA OGÓLNA

Stan zapasów wojennych środków bojowych i materiałowych przedstawia apendyks 1. W kzaop blog brygady znajdują się pełne zapasy normatywne. Stan zestawów remontowych i technicznych środków materiałowych zapewnia wykonanie remontów bieżących sprzętu wojskowego w ciągu 5 dób walki.

Stan techniczny podstawowego uzbrojenia i sprzętu wojskowego przedstawia apendyks 2. Do uszkodzonego sprzętu skierowano siły i środki remontowe w celu przywrócenia jego zdolności technicznej. Przewidywany czas zakończenia remontów I<sup>o</sup> do 021600 MARZEC. Zapas przebiegu silników i gąsienic pojazdów sprzętu wojskowego zapewnia wykonanie przebiegu nie mniejszego jak 2000 km. W czasie mobilizacyjnego rozwinięcia wojsk wykonano należne obsługiwania techniczne sprzętu wojskowego.

Po zajęciu rejonu ześrodkowania do 011200 MARZEC 35 rannych i chorych żołnierzy z pododdziałów brygady wyewakuowano transportem specjalistycznym do szpitala społecznej służby zdrowia w m. MINSK MAZOWIECKI (EC3981), gdzie do wykorzystania pozostało 25 łóżek szpitalnych. Stan sanitarno-higieniczny wojsk i rejonu działań pomyślny, zachorowań na choroby zakaźne nie stwierdzono. Stan zapasów środków medycznych zabezpieczenia bojowego zapewnia udzielanie pomocy medycznej w pełnym zakresie dla 30% stanu osobowego brygady, natomiast medycznych środków zabezpieczenia bieżącego na 30 dni na etatową liczbę łóżek. Zestawienie stanu osobowego 10 BZ przedstawia apendyks 3.

### II. SYTUACJA SZCZEGÓŁOWA

Batalion logistyczny brygady znajduje się w rejonie ześrodkowania: POŁAZIE (ED6204), wsch. POPIELÓW (ED6407), zach. WĘGRÓW (ED6705), SD KRYPY (ED6705) i realizuje zadania zabezpieczenia logistycznego związane z odtwarzaniem zapasów środków bojowych i materiałowych oraz przywracaniem sprawności technicznej sprzętu wojskowego.

Ukompletowanie 10 blog w ludziach i sprzęcie – 95 %.

### III. DANE DODATKOWE

Struktura, podstawowe wyposażenie i możliwości brygadowej kompanii zaopatrzenia, remontowej i medycznej znajduje się w „Poradniku oficera logistyki do ćwiczeń i treningów sztabowych” AON 1998, s. 96 – 103.

### IV. PRACA DO WYKONANIA

Do zajęć grupowych z „Zabezpieczenia logistycznego wojsk lądowych”:

1. Zapoznać się z sytuacją logistyczną oraz dokumentacją rozkazodawczą dotyczącą zabezpieczenia logistycznego zawartą w założeniu nr 1 wraz z dokumentami graficznymi.
2. Być w gotowości do zreferowania organizacji zabezpieczenia logistycznego brygady.
3. Zapoznać się z literaturą przedmiotu:
  - Poradnik oficera logistyki do ćwiczeń i treningów sztabowych (związek taktyczny, oddział, pododdział), AON 1998;
  - Praca zespołów logistycznych G4 (S4) w procesie dowodzenia wojskami lądowymi na szczeblu taktycznym (batalion, brygada, dywizja). AON 1999;
  - Zabezpieczenie logistyczne brygady zmechanizowanej w obronie i natarciu, AON 1998;
  - Zabezpieczenie logistyczne dywizji zmechanizowanej w walce, AON 1999.
4. Szczegółowych wytycznych do poszczególnych zajęć udzielią wykładowcy podczas instruktażu.

#### Apendyksy:

1. Stan zapasów środków bojowych i materiałowych 10 BZ o 010500 MARZEC.
2. Stan techniczny podstawowego uzbrojenia i sprzętu wojskowego 10 BZ o 010500 MARZEC.
3. Zestawienie stanu osobowego 10 BZ.
4. Logistyczne organy zarządzania i pododdziały brygady zmechanizowanej.

OPRACOWAŁ:

*kpt. dypl. mgr Maciej KAŻMIERCZAK*



Apendyks 2  
do sytuacji logistycznej

STAN TECHNICZNY PODSTAWOWEGO  
UZBROJENIA I SPRZĘTU WOJSKOWEGO  
10 BZ o 010500 MARZEC

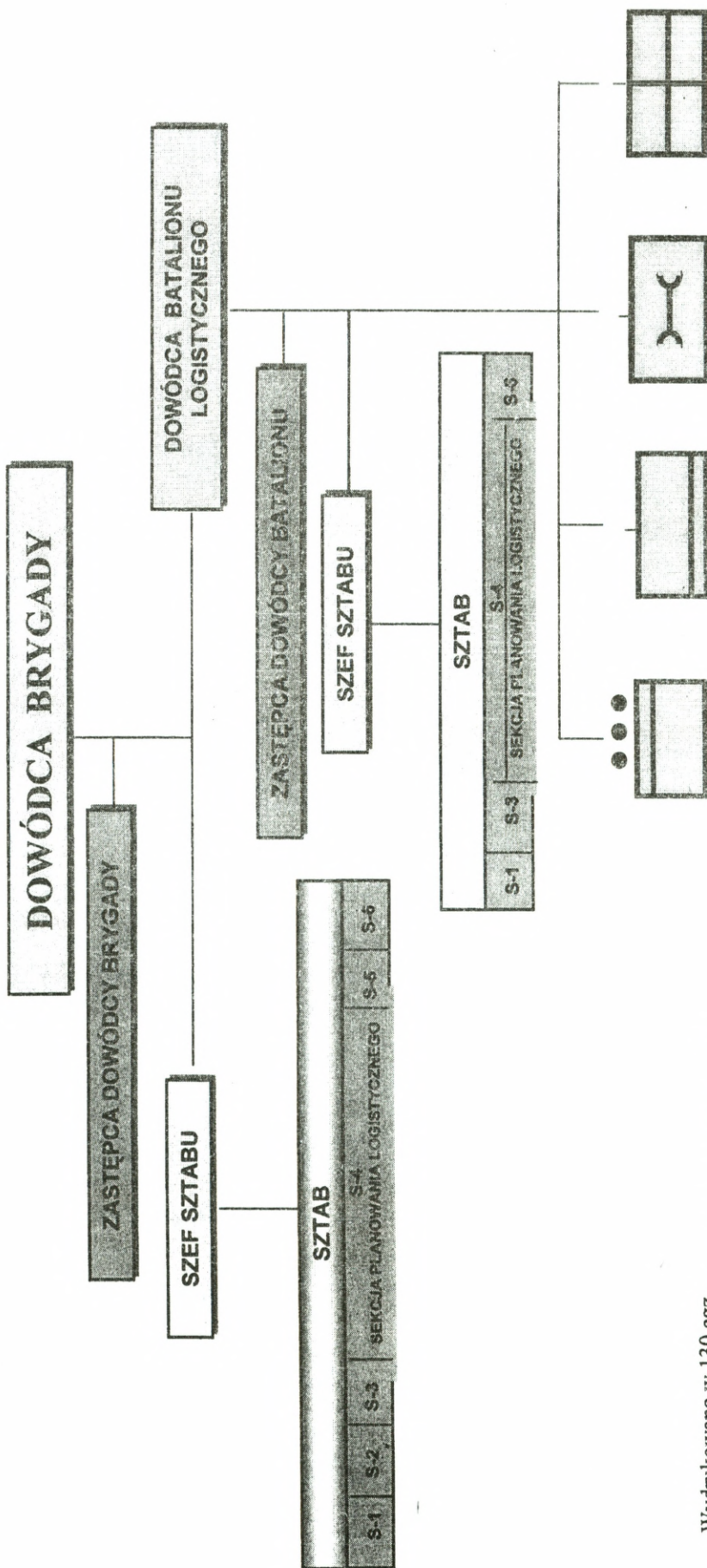
Podod- dział	Rodzaj sprzętu lub uzbrojenia	Ilość wg		Wymaga remontu			
		etatu	ewiden.	I° i II°	III° i IV°	V°	SB
Razem w 10 BZ	czołgi	30	30				
	BWP	93	91	1	1		
	TO	21	20	1	1		
	haubice	24	23				
	moździerze	18	17				
	PPK /MALUTKA./	9	9				
	wyrzutnie rakiet	12	12				
	armaty plot	16	16				
	plot poc.rak.	24	24				
samochody C-T	397	382	7	2	2	1	
101 bcz	czołgi T-72	30	29				
	samochody C-T	22	22				
102 bz	BWP	31	31				
	moździerze	6	6				
	samochody C-T	32	32				
103 bz	BWP	31	30				
	moździerze	6	6				
	samochody C-T	32	32				
104 bz	BWP	31	30	1	1		
	moździerze	6	5				
	samochody C-T	32	32	1		1	
10 dar	BM - 21	12	12				
10 bappanc	PPK	9	9				
	samochody C-T	12	12				
10 das	122mm GOZDIK	24	23				
	samochody C-T	21	21				
10 daplot	armaty plot	16	16				
	plot poc. rak.	24	24				
pozostale	TO	21	20	1	1		
	samochody C-T	265	250	6	2	1	1

Apendyks 3  
do sytuacji logistycznej

ZESTAWIENIE STANU OSOBOWEGO 10 BZ

<b>Pododdział</b>	<b>Stan osobowy</b>	<b>Pododdział</b>	<b>Stan osobowy</b>
Dowództwo	66	daplot	239
bdow	292	kr	80
bz	435	ksap	186
bz	435	bappanc	78
bz	435	plopechem	27
bcz	191	blog	572
das	280	kzap	155
dar	180		
<b>Razem</b>		<b>3651</b>	

LOGISTYCZNE ORGANY ZARZĄDZANIA I PODODZIAŁY BRYGADY ZMECHANIZOWANEJ



Wydrukowano w 130 egz.  
Egz. nr 1-20 – Dokumentacja ćwiczenia nr 130 cz. „C”  
Egz. nr 21-130 – Bibl. Gł. DZN  
Wyk. kpt. G. SOBOLEWSKI  
Druk AON nr 394/WW

