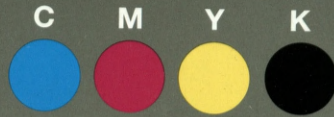




Grey Scale #13



A 1 2 3 4 5 6 M 8 9 10 11 12 13 14 15 B 17 18 19



AKADEMIA OBRONY NARODOWEJ

WYDZIAŁ WOJSK LĄDOWYCH

KATEDRA TAKTYKI OGÓLNEJ

Egz. nr 136

Dla nauczycieli akademickich i studentów

ĆWICZENIE NR 130



Temat: DZIAŁANIA TAKTYCZNE

(ZWIĄZEK TAKTYCZNY, ODDZIAŁ, PODODDZIAŁ)

Część E: KIEROWANIE NATARCIEM ODDZIAŁU

ZAŁOŻENIE TAKTYCZNE NR 1

Mapy:

1:50 000

N-34-127-A-B, C-D;

N-34-128-A-B, C-D;

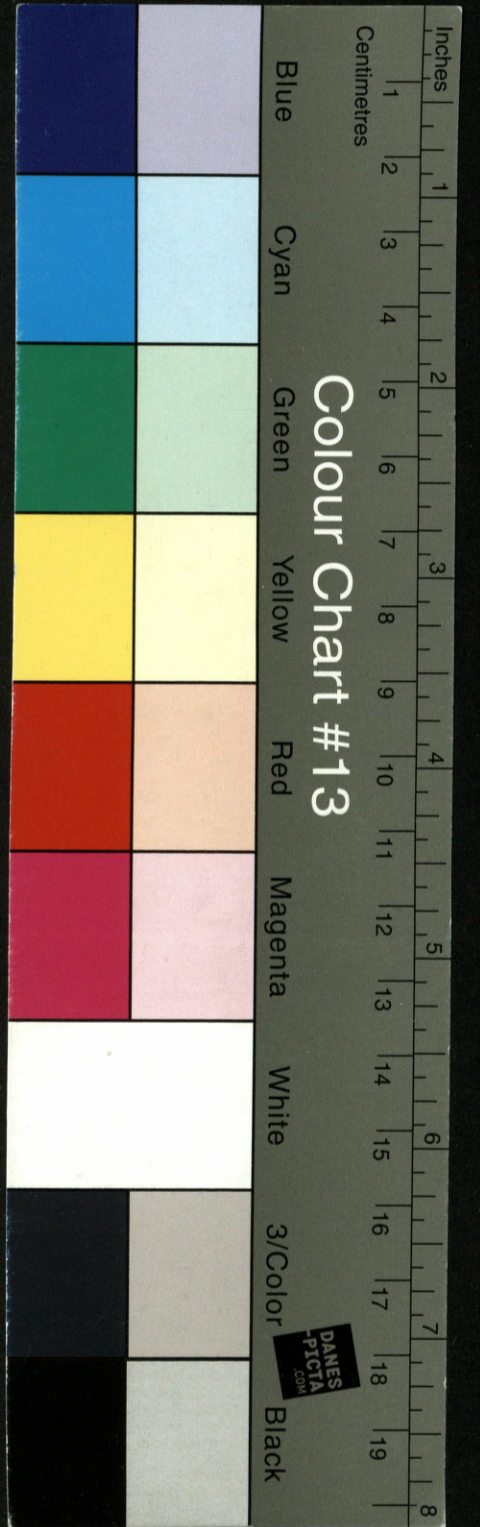
N-34-139-A-B, C-D;

N-34-140-A-B, C-D;

M-34-7-A-B;

M-34-8-A-B.

60082



I. SYTUACJA OGÓLNA

„REDLANDIA” rozwija operację zaczepną w kierunku: JADÓW, HALINÓW. Na skutek utraty lokalnego panowania w powietrzu i braku bliższych odwodów operacyjnych, tempo natarcia słabnie.

Do 031600 MARZEC opanowała linię: GRABIE NOWE (0321), NOWE RĘCZAJE (0124), ROJKÓW (9932), 1 km płn. DOBRE, uzyskując największe powodzenie na kierunku: TŁUSZCZ, OKUNIEW.

W dotychczasowych działaniach przeciwnik wykorzystywał TDP oraz skutki uderzeń śmigłowców bojowych i lotnictwa wsparcia bezpośredniego.

„WISLANDIA” I K prowadzi operację obronną w celu załamania natarcia zgrupowań przeciwnika wykonujących uderzenie w jego obszarze. Dążąc do ostatecznego załamania natarcia całością sił na linii NIEBIESKA: CYGANKA, 1 km pld. LEONTYNA, 2 km płn. JANÓW, CEGŁÓW, stwarzając warunki do wykonania przeciwuderzenia odwodem DWL z linii ZIELONA.

4 DZ po przegrupowaniu operacyjnym kończy zajmowanie rejonu ześrodkowania. W dotychczasowych działaniach dywizja zwalczała grupy dywersyjno-rozpoznawcze i odpierała uderzenia LMB.

Dywizja otrzymała zadanie, w wypadku włamania się przeciwnika w obszar obrony I K, wykonać przeciwuderzenie w kierunku: MINSK MAZOWIECKI, PUŁTUSK, rozbić przeciwnika w obszarze włamania, odtworzyć poprzednie położenie i w drugim dniu operacji zabezpieczyć wejście do walki 2 DZ z linii ŻÓŁTA.

II. SYTUACJA SZCZEGÓŁOWA

„REDLANDIA” – 6 DZ z trudem kontynuuje natarcie mając zaangażowane w walce siły główne 60, 61 BZ i 62 BPanc. Dowódca dywizji wyprowadza z walki część sił i przystępuje do odtwarzania odwodu w sile około dwóch batalionów w rejonie 7 km wsch. ŁOCHÓW.

W dotychczasowych działaniach przeciwnik wspierał nacierające wojska uderzeniami śmigłowców Mi-24D oraz wysadzał taktyczne desanty powietrzne (TDP) i grupy desantowo-szturmowe (GDSz). Lotnictwo myśliwsko-bombowe (LMB) grupami 4-6-8 samolotów typu SU-

25 i SU-22 wykonuje uderzenia na odwody oraz prowadzi intensywne rozpoznanie na kierunku: PARYSÓW, DOBRE.

„WISLANDIA” - 12 BZ (ćwicząca) kończy zajmowanie rejonu: wsch. PILAWA (EC3656), 3 km zach. PARYSÓW (EC4758), 3 km półn. GÓRZNO (EC4944), wsch. GARWOLIN. O 030100 MAR dowódca 12 BZ otrzymał zarządzenie przygotowawcze, z którego dowiedział się, że brygada będzie prowadzić natarcie w pierwszym rzucie 4 DZ. Prawdopodobny czas rozpoczęcia działań 050600 MAR. Szczegółowe położenie pododdziałów brygady zawiera załącznik 12 do założenia taktycznego nr 1 - Położenie wojsk 031600 MAR (mapa 1:50 000 - mag. map).

W dotychczasowych działaniach pododdziały brygady poniosły następujące straty:

- 121 bcz – 2 zabitych, 11 rannych, 3 czołgi uszkodzone;
- 122 bcz – 1 zabity, 10 rannych, 1 BWP zniszczony, 3 uszkodzone;
- 123 bcz – 2 zabitych, 12 rannych, 1 BWP zniszczony, 2 uszkodzone;
- 124 bcz – 4 zabitych, 27 rannych, 2 BWP zniszczone, 1 uszkodzony;

III. DANE DODATKOWE

1. Dowódca 12 BZ otrzymał zadanie do 031600 MAR od oficera kierunkowego 4 DZ.
2. Ukompletowanie 12 BZ: w ludziach - 95%, w sprzęcie - 97%.
3. Ukompletowanie przeciwnika w ludziach - 80%, w sprzęcie - 85%.
4. Przyjęto następującą numerację kompanii w poszczególnych batalionach 12 BZ: 121 bcz (1,2,3 kcz), 122 bcz (4, 5, 6 kcz), 123 bcz (7, 8, 9 kcz), 124 bcz (1, 2, 3 kcz).
5. W kalkulacjach czasowych przyjąć:
 - zachód słońca – 17.10
 - wschód słońca – 6.25

IV. PRACA DO WYKONANIA:

1. Przystudiować w dostępnej literaturze zagadnienia dotyczące przygotowania i prowadzenia natarcia.

2. Pobrać i wykorzystać w przygotowaniu się do zajęć mapę z położeniem wojsk 031600 MAR (mapa 1:50 000), mapę 1:100 000 (czystą), założenie taktyczne nr 1 do cz. E oraz rozkaz operacyjny wraz z aneksami (szkice na kalce - oddzielne wydawnictwo).
3. Do zajęć z taktyki ogólnej przygotować:
 - a) na mapie:
 - uzupełnić sytuację o 031600 MARZEC danymi z założenia oraz rozkazu operacyjnego dowódcy 4 DZ dla 12 BZ;
 - b) przygotować się do pracy w zakresie problemów określonych przez nauczycieli akademickich na instruktażu do zajęć.

V. ZAŁĄCZNIKI:

1. Sytuacja rozpoznawcza.
2. Sytuacja OPL.
3. Sytuacja artyleryjska.
4. Sytuacja wojsk inżynierskich.
5. Sytuacja wojsk obrony przeciwchemicznej.
6. Sytuacja łączności.
7. Sytuacja wojsk obrony terytorialnej i ogniw niemilitarnych.
8. Sytuacja logistyczna.
9. Położenie wojsk 031600 MARZEC (mapa 1:50 000 -jako oddzielne wydawnictwo).
10. Rozkaz operacyjny Nr 12 4 DZ - jako oddzielne wydawnictwo - biblioteka.
11. Aneks C (Plan natarcia) do rozkazu operacyjnego nr 12 - jako oddzielne wydawnictwo.
12. Identyfikator składu bojowego wojsk własnych i przeciwnika (jako oddzielne wydawnictwo).

OPRACOWAŁ

(-) mjr dypl. Marek KUBIŃSKI

SYTUACJA ROZPOZNAWCZA

o 031600 MARZEC

I. SYTUACJA OGÓLNA

Wiadomości o przeciwniku i położeniu wojsk własnych zgodnie z założeniem taktycznym cz. „E” wraz z załącznikami dla sztabu 12BZ oraz z sytuacją taktyczną na mapie 1 : 50 000 „Położenie wojsk o 031600 MARZEC”.

Dodatkowo szefowi zespołu rozpoznania 12BZ wiadomo:

- zaobserwowano wyjście z walki sił do dwóch batalionów i ześrodkowywanie się ich w rejonie: LUCYNÓW DUŻY (ED 2232), STRACHÓW (ED 4021), KAMIENICZYK;
- wykryto wyrzutnie pocisków raketowych na stanowiskach startowych pld. MOSTÓWKA (ED 1829);
- wykryto kolumnę wozów bojowych dł. ok. 3km w marszu w kierunku południowym, czołem m. TLUSZCZ;
- na zach. m. ŁOCHÓW zaobserwowano załadunek lekkiej piechoty na śmigłowce transportowe;
- na zach. od m. HELENÓW w okolicach wzgórza 133,0 wykryto stację zakłóceń VHF;
- pln wsch. JADWINIEW (EC 3097) wykryto stację radiolokacyjną obserwacji pola walki.

II. SYTUACJA SZCZEGÓŁOWA

Strukturę organizacyjną wojsk przeciwnika przyjmować na podstawie identyfikatora składu bojowego strony przeciwnej.

Ukompletowanie przeciwnika - jak w założeniu taktycznym.

Strukturę organizacyjną 12 kompanii rozpoznawczej przyjąć wg. zestawienia:

- dr dowodzenia w składzie: dowódca kompanii, szef kompanii, technik kompanii, 2 x kierowca, sanitariusz - kierowca, radiotelegrafista;
- 4 x pluton rozpoznawczy w składzie: trzy drużyny rozpoznawcze każdy;
- pluton rozpoznania motocyklowego w składzie: 2 x grupa motocyklowa po 2 x sekcja motocyklowa.

Zestawienie zasadniczego sprzętu:

Wyszczególnienie	Drużyna dowodzenia	plr	plr moto.	drnsk	Ilość w kr
WD R-5	2	1			6
BRDM-2		2			8
Motocykl			8		8
sam. c-t	1				1

12 kr ześrodkowała się w rejonie POSCHŁA, ŁUKOWIEC, 1km płn. CHOJNY i kończy odtwarzanie zdolności bojowej.

W czasie przegrupowania kompania poniosła straty:

- zniszczony WD R5 w 2plr, załoga zabita;
- uszkodzony kołowy transporter opancerzony w 4plr, wymaga remontu bieżącego, dwóch zwiadowców rannych, wymagają hospitalizacji;
- zniszczony motor Honda TRX 300, zwiadowca nie żyje.

III. DANE DODATKOWE

1. Szef zespołu rozpoznania 1K przewiduje rozwinięcie w ugrupowaniu brygady transportera – elaboratora pocisków propagandowych, rozgłośni elektroakustycznej oraz wyrzutni BSR. Rejony rozwinięcia zaproponuje do wieczora dnia dzisiejszego szef zespołu rozpoznania 12BZ.
2. Na czas realizacji zadania w dn. 05 MARZEC szef zespołu rozpoznania 4DZ przydziela brygadzie dwa śmigłowcowyloty śmigłowców rozpoznawczych. Ich wykorzystanie zgodnie z planem poszukiwania informacji brygady.
3. W ugrupowaniu brygady będzie rozwinięta część 4krel oraz wyrzutnia BSR. Rejony rozwinięcia określi dowódca 4DZ w rozkazie operacyjnym.

IV. PRACA DO WYKONANIA

1. Do zajęcia nr 52/RW:
 - zameldować się na instruktaz do wykładowcy,
 - przygotować notatki dotyczące informacyjnego przygotowania pola walki w natarciu brygady;

- umieć przedstawić i uzasadnić granice strefy zainteresowania rozpoznawczego oraz zasadnicze wnioski z oceny terenu i warunków pogodowych;
- być przygotowanym do uzasadnienia wyboru dróg podejścia, korytarzy ruchu i korytarzy manewru;
- być przygotowanym do referowania i uzasadniania wariantów zagrożenia oraz koncepcji działań rozpoznawczych.

2. Do zajęcia nr 61/TRW:

- rozwinąć koncepcję działań rozpoznawczych o problemy zabezpieczenia bojowego i logistycznego oraz o problemy koordynacji działań;
- w czasie zajęcia być przygotowanym w roli szefa zespołu rozpoznania do zameldowania powyższych problemów, pozostali studenci w roli oficera S3, S4, S6, oficera artylerii, wojsk inżynieryjnych do przedstawienia i uzasadnienia swoich możliwości w tym zakresie.

3. Do zajęcia nr .../TRW:

- przygotować plan poszukiwania informacji;
- przygotować propozycje zadań rozpoznania;
- w czasie zajęcia być gotowym w roli szefa zespołu rozpoznania do zameldowania i uzasadnienia części tabelarycznej i graficznej planu poszukiwania informacji oraz opracowania aneksu „Rozpoznanie”.

OPRACOWAŁ:

/-/ płk dr Józef. KISIEL

SYTUACJA OBRONY PRZECIWLOTNICZEJ 12 BZ o 031600 MARZEC

I. SYTUACJA OGÓLNA

„REDLANDIA” rozwija operację zaczepną w kierunku : JADÓW, HALINÓW. Na wskutek utraty lokalnego panowania w powietrzu i braku bliższych odwodów operacyjnych, tempo natarcia słabnie. Działania bojowe wojsk lądowych „REDLANDII” wspiera lotnictwo taktyczne samolotami Su-22 i Su-24. W ciągu ostatniej doby widoczny jest spadek intensywności działania lotnictwa przeciwnika. Spośród wykonywanych uderzeń ŚNP główny wysiłek był skierowany na niszczenie wojsk przegrupowujących się w obszar walki w ramach zadań izolacji pola walki. Trwa przebazowanie lotnictwa szturmowego (samoloty Su-25) i lotnictwa wojsk lądowych na lotniska i lądowiska położone bliżej linii styczności bojowej wojsk.

W dotychczasowych działaniach wojsk lądowe „REDLANDII” były wspierane śmigłowcami bojowymi Mi-24 D głównie z nad własnego ugrupowania. Stwierdzono również przenikanie pojedynczych lub par śmigłowców w głąb ugrupowania pierwszorzutowych DZ i atakowanie z zasadzek odwodów specjalnych, w tym przeciwpancernych w czasie wychodzenia na rubieżę ppanc. Ataki były wykonywane z wysokości 15–25 m, przy bardzo krótkim czasie przebywania na rubieży ogniowej maksymalnie wynoszącym do 40 s. Taki sposób wykonywania ataku przez śmigłowce znacznie utrudniał ich wykrycie oraz niszczenie (obezwładnianie) przeciwlotniczymi zestawami raketowymi i artyleryjskimi. Główny punkt ciężkości systemu OPL 4 DZ jest skupiony na osłonie 12 BZ zajmującej rejon wyjściowy oraz na osłonie przeciwlotniczej pozostałych brygad dywizji (13 BZ i 11 BPanc), w tym głównie ich pododdziałów artylerii, elementów dowodzenia (SD) i pododdziałów logistycznych.

II. SYTUACJA SZCZEGÓŁOWA

W dotychczasowych działaniach stwierdzono przeloty lotnictwa rozpoznawczego (Su-24MR) na kierunku : JADÓW (EC4214), DOBRE (EC4696), KOŁBIEL (EC3468). Brygada w dotychczasowych działaniach była obiektem uderzenia ześrodkowanego lotnictwa myśliwsko - bombowego na drodze marszu. Straty w ludziach i sprzęcie w trakcie ustalania. W odparciu uderzeń ŚNP REDLANDII na przemieszczające pododdziały brygady brał udział

12 dplot, który zniszczył 2 samoloty na pewno i prawdopodobnie uszkodził 1 samolot. Uderzenia były wykonywane z lotu poziomego wzdłuż kolumn marszowych na małych wysokościach, przy użyciu bomb klasycznych i NPR.

Główny punkt ciężkości OPL 12 BZ skupia na walce z samolotami wykonującymi uderzenia na obiekty brygady w rejonie wyjściowym oraz dodatkowo na samolotach rozpoznawczych wchodzących w zasięg ognia przeciwlotniczego.

12 dplot znajduje się w następującym położeniu :

- SDO dowódcy dywizjonu rozwinięte w rejonie: NIECIEPLIN (EC441504), stacja radiolokacyjna wstępnego poszukiwania (RSWP) NUR-21 rozwinięta w rejonie : płn. BUDZEŃ (EC425505) w gotowości bojowej Nr 2;

- 1 bplot osłania 122 bcz ze SO w rejonie : KOZŁÓWKA (EC468605). Straty w baterii: uszkodzeniu uległa armata ZU-23-2, czas naprawy około 3 godzin. Bateria dysponuje : 0,9 jo amunicji przeciwlotniczej i 10 rakietami S-2M;

- 2 bplot osłania 121 bcz ze SO w rejonie: płn. PUZNÓWKA (EC385584). Straty w baterii: zniszczeniu uległa stacja ZRP-2 z pierwszego plutonu, zestaw może prowadzić ogień z celownikiem. Bateria dysponuje : 0,8 jo amunicji przeciwlotniczej i 14 rakietami S-2M;

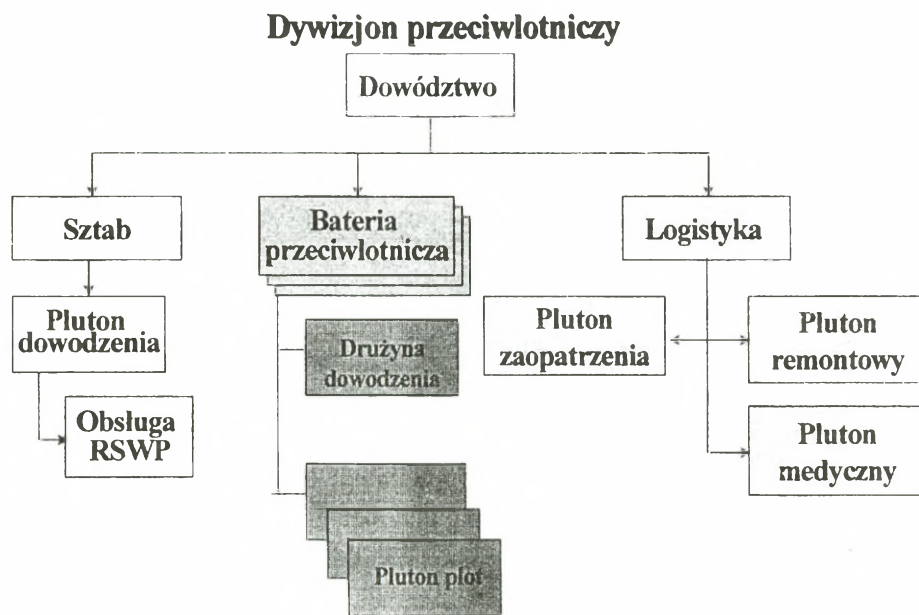
- 3 bplot osłania SD brygady i częściowo artylerię brygady ze SO w rejonie : UNIN (EC481527). Straty w baterii : zniszczeniu uległa 57 mm armata (S-60). Bateria dysponuje : 0,7 jo amunicji przeciwlotniczej i 12 rakietami S-2M.

- OPL 12BZ wzmocnia na czas przygotowania i prowadzenia natarcia 1bplot/4pplot, zajmująca aktualnie SS w rejonie : JAGODNE (EC4253).

III. DANE DODATKOWE

Do 031200 Marzec do sztabu brygady wpłynął aneks do obrony przeciwlotniczej z 4DZ (załącznik do rozkazu operacyjnego).

Struktura organizacyjna sił i środków OPL 12 BZ jak schemat 1.



Podstawowe wyposażenie 12 dplot :

1 bplot – 8x ZU-23-2, 8x S-2m.;

2 bplot – 4 x ZSU-23-4, 8x S-2m.;

3 bplot – 4 x s-60, 8x S-2M.

pl.dow.- 1x RWSP (NUR-21).

Do końca 031200 Marca 12 dplot może zużyć 0,4 jo amunicji plot i 12 rakiet S-2M.

IV. PRACA DO WYKONANIA

1. Do zajęcia Nr . 58

- zapoznać się z sytuacją OPL i aneksem (wrysować niezbędne elementy na folię);
- wypracować koncepcję obrony przeciwlotniczej 12BZ w natarciu i wrysować na folię;
- dokonać porównania, oceny oraz wyboru wariantów użycia pododdziałów OPL w natarciu brygady w oparciu o wygenerowanie wad i zalet oraz dokonania ich oceny i wyboru na podstawie przyjętych kryteriów oceny;
- być w gotowości do dyskusji nad sposobem rozwiązania problemów związanych z wypracowaniem koncepcji OPL w natarciu;
- przygotować w formie pisemnej koncepcję OPL według następującego układu :

- Cel, określenie punktu ciężkości OPL, określenie sposobu odparcia przeciwnika powietrznego, określenie ugrupowania i ewentualnego manewru środkami OPL w czasie działań.

2. Do zajęcia Nr . 63

- zorganizować podsystem rozpoznania 12 BZ (określić aproksymowane zasięgi s/rlok);
- zorganizować podsystem dowodzenia 12 BZ i określić jego poziom centralizacji dowodzenia taktycznego i ogniowego lub poziom jego decentralizacji;
- być w gotowości do dyskusji nad sposobem rozwiązywania problemów związanych z wymienionymi podsystemami
- opracować plan użycia OPL 12BZ w natarciu (forma graficzna na oleacie);
- być w gotowości do przedstawienia planu użycia OPL 12 BZ i uzasadniania przyjętych w nim rozwiązań.

OPRACOWAŁ

kpt. dypl. Adam RADOMYSKI

ASYSTENT KATEDRY OP

SPRAWDZIŁ

płk dr inż. Krzysztof DOMASZEWSKI

KIEROWNIK ZAKŁADU WOPL

**SYTUACJA ARTYLERYJSKA 12BZ
o 031600 MAR**

1. Pododdziały artylerii 12BZ zajęły rejon ześrodkowania i uzupełniają zapasy taktyczne. Szczegółowe położenie artylerii 12BZ – mapa z „Położeniem wyjściowym wojsk o 031600 MAR. Planowane zakończenie odtwarzania zdolności bojowej za 2 godziny.
2. Szef wsparcia ogniowego (KWO) 12BZ nawiązał łączność z pododdziałami artylerii brygady, zebrał informacje o ich stanie i położeniu.
3. Stan zasadniczego sprzętu artyleryjskiego 12BZ:

Pododdziały	122mm HS	9P133	120mm M
12 das	24		
12 bappanc		9	
121 bz			6
122 bz			6
123 bz			6

4. Dywizjon 122 mm HS dysponuje amunicją o wzmocnionej sile rażenia, natomiast baterie moździerzy 120 mm - amunicją odłamkowo-burzącą z dodatkowym napędem raketowym OF-NMR w ilości 50%.
5. Praca do wykonania:
 - w roli szefa wsparcia ogniowego (KWO) ocenić sytuację artylerii 12BZ;
 - wypracować koncepcję użycia artylerii 12BZ w poszczególnych wariantach działania wojsk własnych i być w gotowości do ich przedstawienia.

OPRACOWAŁ

/-/ mjr dypl. Marek SOŁODUCHA

SYTUACJA WOJSK INŻYNIERYJNYCH o 031600 MARZEC

1. W dotychczasowych działaniach przeciwnik intensywnie wykorzystywał środki minowania narzutowego, głównie raketowo-artyleryjskie. Do umacniania opanowanych rubieży stosował miny przeciwpancerne typu TM-62P i TM-89 (z zapalnikiem magnetycznym) oraz przeciwburtowe typu TM-83. Do minowania pośpiesznego używał mechaniczne ustawiacze min typu GMZ.

2. Pododdziały inżynieryjne 12 BZ zgodnie z otrzymanym zadaniem realizowały zadania inżynieryjne marszu i rozmieszczenia pododdziałów brygady i o 031600 MARZEC znalazły się w następującym położeniu:

- dtri jako IPR 12 BZ rozpoznaje drogę PUZNÓWKA (EC3858), KOŁBIEL (EC3267);
- pldm z 1/1 plsap (OZR 12 BZ) zasypuje leje na drodze w PARYSOWIE (EC4658);
- plminz z 2/1 plsap prowadzi prace inżynieryjne związane z rozbudową SD brygady;
- pozostałe siły 12 ksap rozmieszczone w rejonie: WYGODA (EC4157), TRĄBKI (EC4255), CZECHY (EC4055).

3. Stan sił i środków inżynieryjnych:

- a. uzupełnienie w stanie osobowym - 95%;
- b. uzupełnienie 12 ksap w maszyny inżynieryjne i środki transportowe - 97%.
Braki w uzupełnieniu: jedna koparko-ładowarka SŁ-34, jeden samochód ciężarowo-terenowy, jedna piła spalinowa, Naprawy bieżącej wymaga transporter inżynieryjny i most towarzyszący BLG;
- c. stan zapasów środków inżynieryjnych w pododdziałach inżynieryjnych i logistycznych 12 BZ - 95%.

4. Dane dodatkowe:

- a. elementy nie przedstawione w aneksie inżynieryjnym i niniejszej sytuacji - przyjęć według ćwiczących;
- b. warunki meteorologiczne - jak w dniu ćwiczenia;

c. struktury organizacyjne, wyposażenie i możliwości realizacji zadań zabezpieczenia inżynierskiego wojsk własnych przyjąć według: *Lewandowski J.: Struktury organizacyjne wojsk inżynierskich, wyd. AON Warszawa 1995, nr bibl. PF 347 S;*

d. struktury organizacyjne, wyposażenie i możliwości realizacji zadań przez oddziały i pododdziały wojsk inżynierskich przeciwnika przyjąć wg ustaleń przedstawionych w „*Identyfikatorze składu bojowego wojsk własnych i przeciwnika*” oraz wg: „*Informatora o sprzęcie i środkach inżyniersko-saperskich sił zbrojnych niektórych państw świata, wyd. Szt. Gen. 1469/96, Warszawa 1996, nr bibl. PF 218/R*”;

e. w każdej kcz znajduje się jeden komplet trału KMT-6 oraz dwa ZB ŁWD;

f. pododdziały 12 BZ są przeszkolone w pokonywaniu narzutowych pól minowych.

5. Praca do wykonania:

- przestudiować literaturę przedmiotu z zakresu wsparcia inżynierskiego natarcia oddziału (związku taktycznego);

- zapoznać się z sytuacją wojsk inżynierskich i zadaniem 12 BZ. Do zajęć przygotować się wg wytycznych wykładowcy.

OPRACOWAŁ:

kmdr dr Jerzy PARZEWSKI

SPRAWDZIŁ:

płk dr Paweł CIEŚLAR

SYTUACJA WOJSK OBRONY PRZECIWCHEMICZNEJ

031600 MARZEC

I

SYTUACJA OGÓLNA

1. W dotychczasowych działaniach bojowych nie stwierdzono oznak przygotowań „REDLANDI” do stosowania broni jądrowej i chemicznej. Z uwagi jednak na fakt posiadania przez nich broni chemicznej nie można wykluczyć jej użycia w działaniach. Ich wojska utrzymują wysoką dyscyplinę w zakresie obrony przeciwchemicznej i są dobrze przygotowane do działań w warunkach skażeń.
2. W rejonie wyjściowym i pasie działania 12 BZ występuje znaczna liczba zakładów i obiektów przemysłowych. Największe zagrożenie nimi może wystąpić w rejonach miejscowości takich jak : GARWOLIN (EC4249), PARYSÓW (EC4658), GOCLAW (EC3862), PILAWA (EC3656), KOŁBIEL (EC3368), RUDZIENKO (EC3373), SIENNICA (EC4271), MIŃSK MAZOWIECKI (EC3680). Zgromadzono w nich duże ilości takich niebezpiecznych środków chemicznych, jak: chlor, amoniak, dwusiarczek węgla, siarkowodór.

II

SYTUACJA SZCZEGÓŁOWA

1. Pododdziały 12 BZ są dobrze przygotowane pod względem wyszkolenia i wyposażenia do działania w warunkach skażeń promieniotwórczych i chemicznych, w tym również skażeń pochodzenia przemysłowego.
2. 12 plopchem – zajął rejon rozmieszczenia : pld. PARYSÓW (EC4658) i do godziny 031700 MARZEC osiągnie pełną gotowość do działania.
3. OAS 12 BZ rozmieszczony w rejonie SD 12 BZ, sprawdza praktyczne działanie sieci meldunkowych systemu wykrywania skażeń.

III

DANE DODATKOWE

1. 4 klśrsk 4 DZ prowadzi powietrzne rozpoznanie skażeń w obszarze: GARWOLIN (EC4249), PILAWA (EC3656), KOLBIEL (EC3368), WIELGOLAS (EC5065), GÓRZNO (EC4944).
2. 4 kopchem z rejonu płd. ŻAKÓW (EC4569), jest w gotowości nr 3 do prowadzenia zabiegów specjalnych i sanitarnych na rzecz pododdziałów 12 BZ w rejonach: nr 1 - płd. KĄTY ZDROJE (EC4368), nr 2 - płd. KOŚMINY (EC3869).
3. Ukompletowanie 12 plopchem w ludziach i sprzęt oraz pozostałych pododdziałów w sprzęt obrony przeciwchemicznej wynosi 97%.
4. Strukturę organizacyjną, wyposażenie oraz możliwości realizacji zadań przez plopchem przedstawiono w apendyksie nr 1.
5. Warunki meteorologiczne:
 - a. w przyziemnej warstwie powietrza:
 - wiatr południowo zachodni o prędkości - 2 - 3 m/s;
 - zachmurzenie 6/10;
 - temperatura powietrza - (+ 8 °C);
 - temperatura gleby - (+ 2 °C);
 - b. w górnych warstwach atmosfery:

0 - 3 km	30 km/h	260°
0 - 6 km	45 km/h	275°
0 - 12 km	50 km/h	280°

IV

PRACA DO WYKONANIA

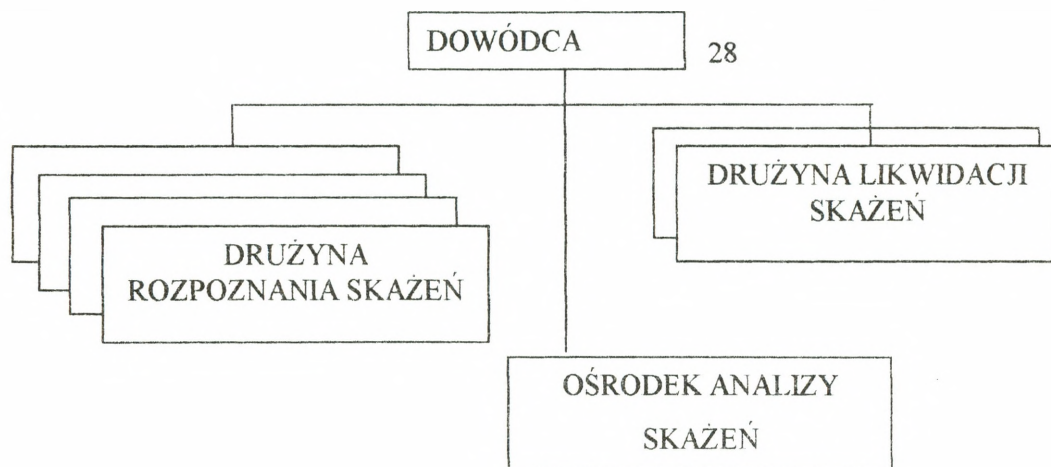
1. Do zajęć z przedmiotu „ Obrona przeciwchemiczna „ :
 - a. Przystudiować podręcznik „ Obrona przeciwchemiczna wojsk lądowych „, nr bibl. S/4200;
 - b. Zapoznać się z sytuacją obrony przeciwchemicznej i aneksem 12 BZ;
 - c. Na mapie (folii) uzupełnić sytuację wojsk obrony przeciwchemicznej o 031600 z danymi zawartymi w załączeniu oraz zadaniu. Przygotować się do pracy w zakresie:

- ustalenia położenia;
- oceny sytuacji;
 - oceny możliwości obrony przeciwchemicznej w rejonie wyjściowym, podczas działania w pasie natarcia.

Apendyks:

1. Struktura organizacyjna plopchem BZ

STRUKTURA ORGANIZACYJNA plopchem BZ



ZESTAWIENIE ZASADNICZEGO SPRZĘTU

Lp.	Wyszczególnienie	Ilość
1	Zespół urządzeń do rsk na samochodzie	5
2	Instalacja rozlewcza IRS	6
3	Samochód ciężarowo - terenowy	1
4	Przyczepa transportowa	1

MOŻLIWOŚCI PLUTONU		
Lp.	Rodzaj zadania	Możliwości
1	rozpoznanie dróg /km/ – skażenia chemiczne – skażenia promieniotwórcze	40 – 60 150 - 200
2	rozpoznanie rejonu przeznaczonego do rozmieszczenia wojsk	500 - 750
3	rozpoznanie rejonu obserwacji i wykrywania wybuchów jądrowych i skażeń /km ² /	700 – 1100
4	wystawienie posterunków rozpoznania skażeń	5
5	ładowanie dozymetrów DKP – 50 /w ciągu 2 godz/	do 500
6	odkazywanie sprzętu (jo/godz)	36
7	dezaktywacja sprzętu (jo/godz)	36
8	odkazywanie drogi o szer. 5 m skażonej (m/godz): – iperytem / Vx	3600 / 1800

OPRACOWAŁ

SPRAWDZIŁ

/-/ mjr dr inż. E MALICKI

/-/ płk prof. dr hab. S. ŚLADKOWSKI

SYTUACJA WOJSK ŁĄCZNOŚCI I INFORMATYKI 12 BZ
031600 MARZEC

I. SYTUACJA OGÓLNA

1. Pododdziały łączności batalionu dowodzenia zapewniają dowództwu 12 BZ łączność w rejonie ześrodkowania z przełożonym, współdziałania i podwładnymi.
2. Pododdziały batalionu dowodzenia zakończyły uzupełnianie zapasów i realizują szkolenie zgrywające zgodnie z planem osiągnięcia pełnej gotowości bojowej.
3. Stan pododdziałów batalionu dowodzenia:
 - osobowy 92%;
 - sprzętu łączności i informatyki 100%.

II. SYTUACJA SZCZEGÓŁOWA

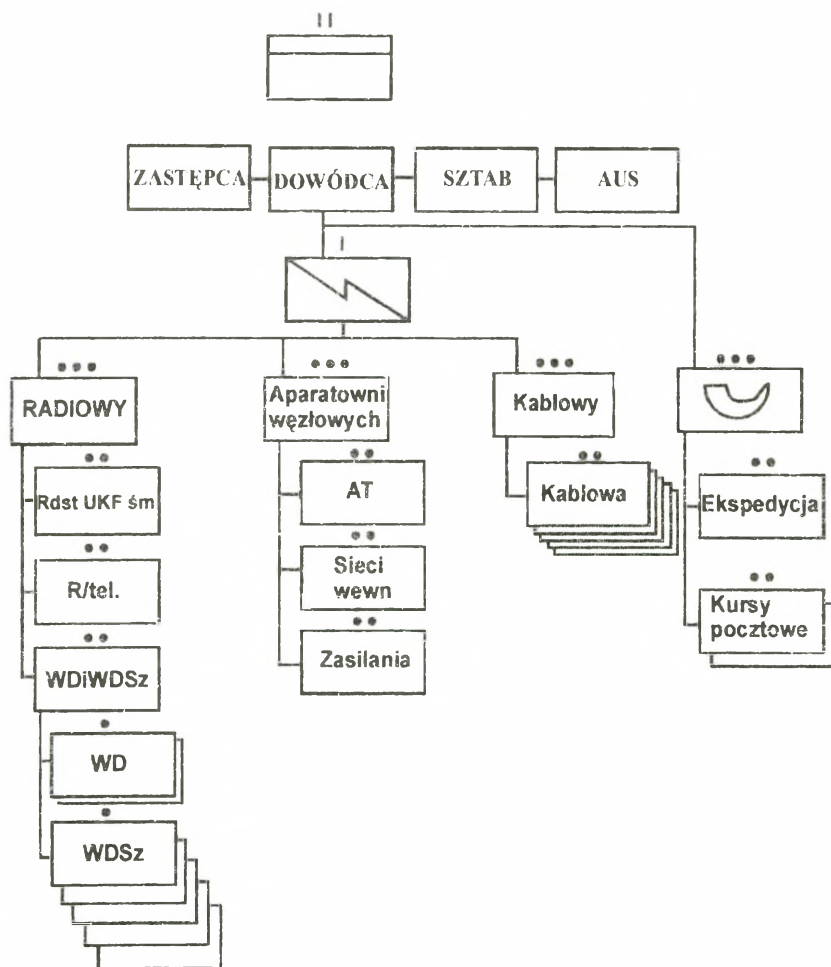
System łączności brygady zorganizowany jest zgodnie z planem łączności na okres marszu. Kompania łączności rozwinęła i eksploatuje WŁ SD 12 BZ w rejonie CHOJNY.

Łączność 2 BZ zorganizowana jest następująco:

1. Łączność środkami radiowymi zorganizowana jest w sieciach radiowych pola walki KF i UKF. Praca środków radiowych w „dyżurnym odbiorze”, ograniczenia nie dotyczą przekazywania sygnałów alarmowania.
2. Łączność środkami radioliniowymi i kablowymi z :
 - węzła łączności SD 12 BZ bezpośrednio traktem kablowym sieci stacjonarnej do WŁ SD 4 DZ i do WŁ ZSD 4 DZ;
 - węzła łączności SD 12 BZ bezpośrednio traktami kablowymi sieci stacjonarnej do węzłów łączności SD podległych pododdziałów.
3. Łączność środkami pocztowymi zorganizowana jest po drodze okrężnej. Kursy do podległych pododdziałów o godz. 22.00 i 10.00.

III. DANE DODATKOWE

1. W ćwiczeniu przyjąć przedstawioną na rys. 1 strukturę bdown.



Rys. 1 Struktura organizacyjna batalionu dowodzenia brygady.

IV. PRACA DO WYKONANIA

1. Zapoznać się z rozkazem operacyjnym wraz z aneksami.
2. Zapoznać się z sytuacją łączności 12 BZ oraz nanieść na mapie wszystkie informacje odnośnie funkcjonującego systemu łączności 2 BZ o 16.00 03.03.

Szczegółowe wytyczne zostaną udzielone podczas instruktażu do zajęć przez prowadzących wykładowców.

OPRACOWAŁ
kpt. Andrzej WISZ

**SYTUACJA WOJSK OBRONY TERYTORIALNEJ
I OGNIW NIEMILITARNYCH
o 031600 MARZEC**

I. SYTUACJA OGÓLNA

1. "REDLANDIA" prowadzi operację obronną w kierunku JADÓW, HALINÓW i opanowała linię: GRABIE NOWE, NOWE RĘCZAJE, ROJKÓW, DOBRE.
2. 1 KZ "WISLANDII" prowadzi operację obronną z zadaniem załamania natarcia przeciwnika i stworzenia warunków do wykonania przeciwuderzenia siłami odwodu DWL na linii ZIELONA.

II. POŁOŻENIE

1. Wojska OT prowadzą działania w rejonach odpowiedzialności wspólnie z wojskami operacyjnymi i samodzielnie. Część pododdziałów OT wspólnie ze SG przeszła do działań nieregularnych dążąc do zadawania maksymalnych strat przeciwnikowi i dezorganizacji jego działań. Główne obiekty ataku jednostek OT to: jednostki logistyczne, składy materiałowe, wojska przeciwnika w czasie marszu i w rejonach rozmieszczenia.
2. Rejonowe Komendy OT kierują podległymi wojskami i koordynują działania ogniw niemilitarnych.
RKOT MIŃSK MAZOWIECKI otrzymała zadanie zabezpieczenia i wsparcia działań 12 BZ. W dyspozycję komendanta RKOT szef WSzW powierzył bOT KOŁBIEL.

III. INFORMACJE O OGNIWACH UKŁADU POZAMILITARNEGO

1. Administracja samorządowa skupia główny wysiłek na zapewnieniu porządku na administrowanych obszarach oraz ciągłość zaopatrzenia w artykuły pierwszej potrzeby. Do bezpośredniej współpracy z dowódcami jednostek wojskowych oddelegowuje się pełnomocników po wcześniejszym uzgodnieniu z komendantami RKOT.

2. Organy podległe MSWiA zapewniają sprawne funkcjonowanie aparatu władzy. Policja przejęła obiekty wskazane przez starostów, których nie ochraniają pododdziały ochrony. Jednostki prewencji wspólnie z wojskami OT prowadzą działania przeciwdywersyjne i przeciwdesantowe.
3. W ramach ochrony ludności ewakuuje się ludność z obszarów, na których rozmieszczone są obiekty wojskowe i cywilne zagrożone uderzeniami przeciwnika.
4. Jednostki organizacyjne resortu Transportu i Gospodarki Morskiej realizują osłonę techniczną dróg i mostów. Trwa usuwanie zniszczeń powstałych w wyniku dotychczasowych działań.

IV. PRACA DO WYKONANIA

1. Przystudiować założenia i mapę z położeniem wojsk.
2. Być w gotowości do zreferowania:
 - sposobu wykorzystania sił OT i ogniw niemilitarnych;
 - organizacji współdziałania dowództwa brygady z RKOT MINSK MAZ.;
 - koncepcji wykorzystania infrastruktury oraz świadczeń osobistych i rzeczowych;
 - koncepcji ochrony ludności i mienia w rejonach walk.

Opracował:

ppłk Krzysztof GAŚIOREK

Sprawdził:

KIEROWNIK KOTiC

ppłk dr hab. Józef MARCZAK

SYTUACJA LOGISTYCZNA 12 BZ

031600 MARZEC

I. SYTUACJA OGÓLNA

Stan zapasów wojennych środków bojowych i materiałowych przedstawia apendyks 1.

W kzaop blog brygady znajdują się pełne zapasy normatywne. Stan zestawów remontowych i technicznych środków materiałowych zapewnia wykonanie remontów bieżących sprzętu wojskowego w ciągu 5 dób walki.

Stan techniczny podstawowego uzbrojenia i sprzętu wojskowego przedstawia apendyks 2. Do uszkodzonego sprzętu skierowano siły i środki remontowe w celu przywrócenia jego zdolności technicznej. Przewidywany czas zakończenia remontów I^o do 042400 MARZEC. Zapas przebiegu silników i gąsienic pojazdów sprzętu wojskowego zapewnia wykonanie przebiegu nie mniejszego jak 2000 km. W czasie mobilizacyjnego rozwinięcia wojsk wykonano należne obsługiwania techniczne sprzętu wojskowego.

Po zajęciu rejonu wyjściowego do działań do 042000 MARZEC 45 rannych i chorych żołnierzy z pododdziałów brygady zostanie wyewakuowanych transportem specjalistycznym do szpitala społecznej służby zdrowia w m. OTWOCK (EC1872), gdzie do wykorzystania pozostanie 25 łóżek szpitalnych. Stan sanitarno-higieniczny wojsk i rejonu działań pomyślny, zachorowań na choroby zakaźne nie stwierdzono. Stan zapasów środków medycznych zabezpieczenia bojowego zapewnia udzielanie pomocy medycznej w pełnym zakresie dla 30% stanu osobowego brygady, natomiast medycznych środków zabezpieczenia bieżącego na 30 dni na etatową liczbę łóżek. Zestawienie stanu osobowego 12 BZ przedstawia apendyks 3.

II. SYTUACJA SZCZEGÓŁOWA

Batalion logistyczny brygady znajduje się w rejonie ześrodkowania: zach. ZAWADY (EC4449), Kolonia GOŹDZIK (EC5150), ptn. Kolonia CHECINY (EC5147) i realizuje zadania zabezpieczenia logistycznego związane z odtwarzaniem zapasów środków bojowych i materiałowych oraz przywracaniem sprawności technicznej sprzętu wojskowego. SD 12 blog SŁAWINY (EC4650). Ukompletowanie 12 blog w ludziach i sprzęcie – 95 %.

III. DANE DODATKOWE

Struktura, podstawowe wyposażenie oraz możliwości brygadowej kompanii zaopatrzenia, remontowej i medycznej znajduje się w „Poradniku oficera logistyki do ćwiczeń i treningów sztabowych” AON 1998, s. 96 – 103.

IV. PRACA DO WYKONANIA

Do zajęć grupowych „Zabezpieczenia logistycznego wojsk lądowych”:

1. Zapoznać się z sytuacją logistyczną oraz dokumentacją rozkazodawczą dotyczącą zabezpieczenia logistycznego zawartą w założeniu nr 1 wraz z dokumentami graficznymi.
2. Być w gotowości do zreferowania organizacji zabezpieczenia logistycznego brygady.
3. Zapoznać się z literaturą przedmiotu:
 - Poradnik oficera logistyki do ćwiczeń i treningów sztabowych (związek taktyczny, oddział, pododdział), AON 1998;
 - Praca zespołów logistycznych G4 (S4) w procesie dowodzenia wojskami lądowymi na szczeblu taktycznym (batalion, brygada, dywizja). AON 1999;
 - Zabezpieczenie logistyczne brygady zmechanizowanej w obronie i natarciu, AON 1998;
 - Zabezpieczenie logistyczne dywizji zmechanizowanej w walce, AON 1999.
4. Szczegółowych wytycznych do zajęć grupowych udzieli wykładowcy podczas instruktażu.

Apendyksy:

1. Stan zapasów środków bojowych i materiałowych 12 BZ o 031600 MARZEC.
2. Stan techniczny podstawowego uzbrojenia i sprzętu wojskowego 12 BZ o 031600 MARZEC.
3. Logistyczne organy zarządzania i pododdziały brygady zmechanizowanej.
4. Zestawienie stanu osobowego 12 BZ.

OPRACOWAŁ:

kpt. dypl. mgr Maciej KAŻMIERCZAK

Apendyks 1
do sytuacji logistycznej

STAN ZAPASÓW WOJENNYCH ŚRODKÓW

BOJOWYCH I MATERIAŁOWYCH

12 BZ o 031600 MARZEC /ik/

	W pododdziałach BZ / jk /							
	121 bcz	122 bz	123 bz	124 bz	12 das	12 bappanc	12 daplot	12 blog
1. Amunicja / io /								
- strzelecka	0,60	0,7	0,7	0,60	0,7	0,5	0,7	0,2
- strzel. pokł.	1,1	1,2	1,2	1,2	-	1,0	-	0,2
- moździerzowa	-	1,4	1,4	1,4	-	-	-	0,4
- artyleryjska	-	-	-	-	1,4	-	-	0,4
- plot. poc. rak.	-	-	-	-	-	-	1,2	0,2
- czołgowa	1,2	-	-	-	-	-	-	0,2
- BWP	-	1,2	1,2	-	-	-	-	0,2
- plot.	-	-	-	-	-	-	1,1	0,2
- PPK	-	-	-	0,7	-	-	-	0,2
- PPK (na wozach bojowych)	-	1,2	1,2	-	-	1,0	-	0,2
2. MPS / jn /								
- BS	5,5	5,5	5,0	4,5	5,0	4,5	5,0	2,0
- ON _{pk}	5,0	5,5	5,5	5,0	5,5	5,0	5,0	2,0
- ON _{pg}	3,5	3,5	3,5	-	3,0	-	3,0	2,0
3. Żywność /rdz/								
- racja NP	2	3	3	2	3	1	3	3
- racja S	1	1	1	1	-	1	-	1

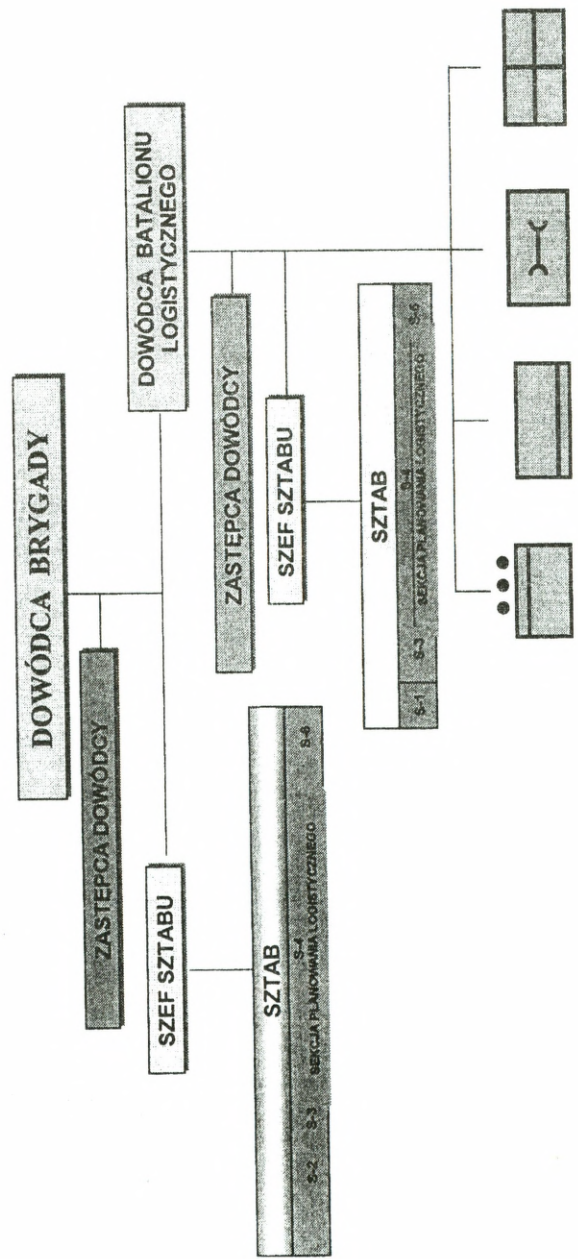
STAN TECHNICZNY PODSTAWOWEGO
UZBROJENIA I SPRZĘTU WOJSKOWEGO 12 BZ

031600 MARZEC

Podod- dział	Rodzaj sprzętu lub uzbrojenia	Ilość wg		Wymaga remontu			
		etatu	ewiden.	I° i II°	III° i IV°	V°	SB
Razem w 12 BZ	czołgi	30	30				
	BWP	93	91	1	1		
	TO	21	20	1	1		
	haubice	24	24				
	moździerze	18	18				
	PPK /MALUTKA./	9	9				
	armaty plot	16	16				
	plot.poc.rak.	24	24				
	samochody C-T	378	363	7	2	2	1
121 bcz	czołgi T-72	30	29				
	samochody C-T	22	22				
122 bz	BWP	31	31				
	moździerze	6	6				
	samochody C-T	32	32				
123 bz	BWP	31	30				
	moździerze	6	6				
	samochody C-T	32	32				

124 bz	BWP	31	30	1	1		
	moździerze	6	6				
	samochody C-T	32	32	1		1	
12 bappanc	PPK	9	9				
	samochody C-T	12	12				
12 das	122mm GOŹDZIK	24	24				
	samochody C-T	21	21				
12 daplot	armaty plot	16	16				
	plot poc. rak.	24	24				
pozostale	TO	21	20	1	1		
	samochody C-T	246	231	6	2	1	1

LOGISTYCZNE ORGANY ZARZĄDANIA I PODODZIAŁY BRYGADY ZMECHANIZOWANEJ



Apendyks 4
do sytuacji logistycznej

ZESTAWIENIE STANU OSOBOWEGO 12 BZ

Pododdział	Stan osobowy	Pododdział	Stan osobowy
Dowództwo	66	daplot	239
bdow	292	kr	80
bz	435	ksap	186
bz	435	bappanc	78
bz	435	plopechem	27
bcz	191	blog	572
das	280	kzap	155
Razem		3471	

Wydrukowano w 235 egz.

Egz. nr 1-20 – Dokument. ówicz. nr 130, cz. „E” i „H”

Egz. nr 21-235 – Bibl. Gł. DZN

Oprac. mjr dypl. M. KUBIŃSKI z zespołem autorskim

Druk AON nr 408/WW

