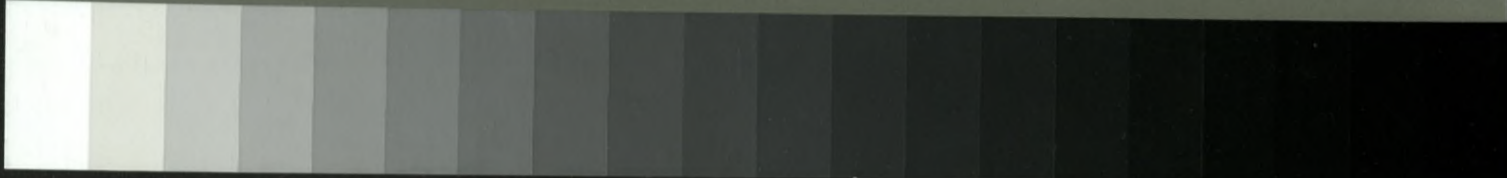


Grey Scale #13



DANES-PICTA.COM

A 1 2 3 4 5 6 M 8 9 10 11 12 13 14 15 B 17 18 19



**AKADEMIA OBRONY NARODOWEJ**

WYDZIAŁ WOJSK LĄDOWYCH

KATEDRA TAKTYKI OGÓLNEJ

Egz. nr **145**

1134 / R

Dla nauczycieli akademickich i studentów



**ĆWICZENIE NR 130**

**DZIAŁANIA TAKTYCZNE**

**(ZWIĄZEK TAKTYCZNY, ODDZIAŁ, PODODDZIAŁ)**

**CZĘŚĆ „G”**

**KIEROWANIE OBRONĄ BATALIONU**

Założenie taktyczne nr 1

Mapa 1:50 000

- N-34-115-A,B; N-34-116-A,B; N-34-117-A,B;
- N-34-115-C,D; N-34-116-C,D; N-34-117-C,D;
- N-34-127-A,B; N-34-128-A,B; N-34-129-A,B;
- N-34-127-C,D; N-34-128-C,D; N-34-129-C,D;
- N-34-139-A,B; N-34-140-A,B; N-34-141-A,B;

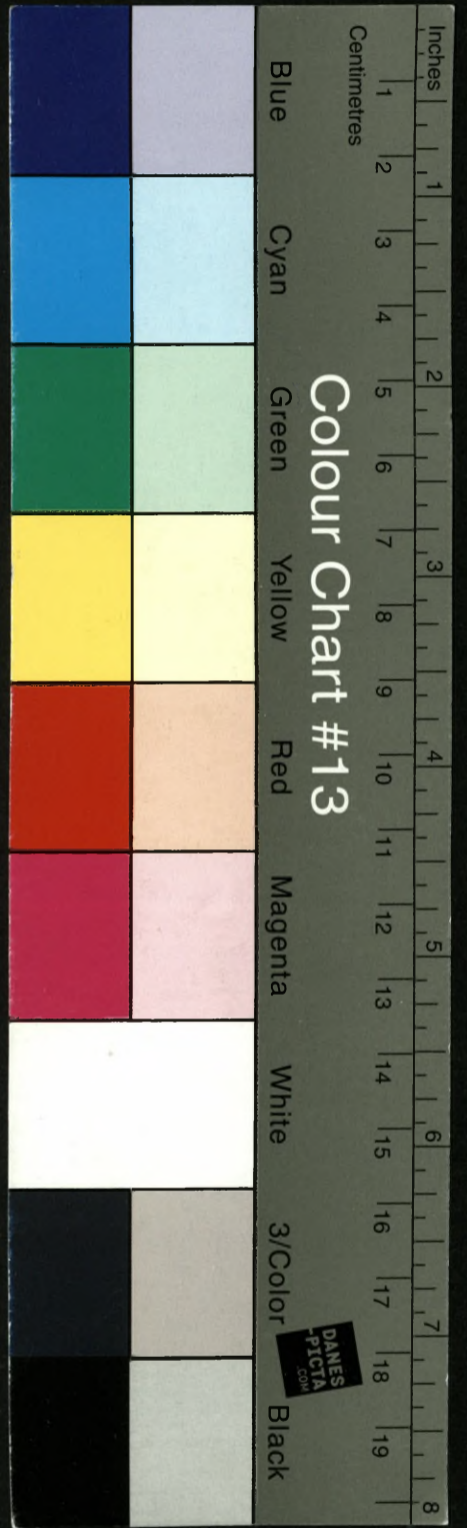


60079

WARSZAWA

2001

2,80



## I. SYTUACJA OGÓLNA

„**REDLANDIA**” - po długotrwałym konflikcie dyplomatycznym, 3. marca o godzinie 5.00 wojska lądowe REDLANDII przekroczyły granicę rozpoczynając działania wojenne. Od godziny 3.00 przeciwnik rozpoczął zmasowane uderzenie ogniowe i elektroniczne. Działania przeciwnika wspiera lotnictwo oraz śmigłowce wojsk lądowych.

„**WISLANDIA**” – od 3.00 3. marca wojska 1 K odpierają ataki lotnictwa przeciwnika. Od 5.00 3.03 10 BZ walczy z przeciwnikiem, prowadząc działania opóźniające w pasie: PROSTYŃ (ED6734), JADÓW (ED4214), KIELPINIEC (ED9231), LIW (ED6503).

3 BZ znajduje się w rejonie wyjściowym: DĘBE WLK. (EC3083), ROJKÓW (EC3297), SOKÓLE (EC4092).

## II. SYTUACJA SZCZEGÓLWA

„**REDLANDIA**” -W dniu 3. marca o godzinie 3.00 przeciwnik wykonał zmasowane uderzenie ogniowe i elektroniczne. Lotnictwo wykonało dwa uderzenia ześrodkowane na kierunku: BIAŁYSTOK-WARSZAWA. 5 KA sił szybkiego reagowania czterema brygadami w pierwszym rzucie przeszedł od godziny 5.00 dnia dzisiejszego do działań zaczepnych wykonując główne uderzenie w kierunku: WYSOKIE MAZOWIECKIE -DĘBE WIELKIE i aktualnie po pokonaniu 12-16 km walczy na rubieży: BIAŁEBŁOTO, płd. SADOWNE, płn. MIEDZNA. Na kierunku obrony batalionu walczą 15 BPanc i 13 BZ mając zaangażowane w walce część swoich sił. Natarcie 15 BPanc wskutek zdecydowanego oporu naszych wojsk zostało na jej prawym skrzydle zatrzymane. Przeciwnik wprowadza do walki na tym kierunku drugorzutowy bcz. Kolejny 151 bcz został zatrzymany na narzutowym polu minowym na drodze CERANÓW- KOSÓW LACKI. Czas wyjścia za około 1,5-2 godziny. Działania przeciwnika wspierają śmigłowce bojowe, artyleria korpusna oraz Grupa Działań Psychologicznych. Drugorzutowa 14 BZ w marszu czołowymi batalionami płd. ZAMBRÓW. W rejonie BORZYCHY płd-wsch. ŁOCHÓW dwie wzmocnione kompanie mobilne utrzymują przeprawy na rzece LIWIEC.

Do wysadzonego desantu próbują przedrzeć się Oddziały Wydzielone przeciwnika. Walkę desantu wspiera ogniowo na odległość 40-50 km dar/500pa z 5KA zestawami 9A52 „SMIERCZ”.

Lotnictwo sił lądowych wspiera walkę uderzeniami urzutowanymi 6-8 samolotów Su-25 na wezwanie z pola walki i taktyczne lotnictwo bombowe uderzeniami 4-6 Su-24.

2 i 120 Armia częścią sił w marszu 200 km na północ. 120 Armia- 5, 6, 7 DZ na drogach marszu, 8 DPanc wychodzi z rejonu wyjściowego 250km na póln-zach. od BIAŁYSTOKU.

“WISLANDIA” – 32 bz ześrodkowany w rejonie: skrzyżowanie drogi z linią kolejową (EC3197), 1 km póln. ROJKÓW (EC3297), 800 m póln. TURZE (EC3397).

### III. DANE DODATKOWE

1. 8.00 dowódca 32 bz otrzymał zarządzenie przygotowawcze z którego mu wiadomo, że batalion przejdzie do obrony w pierwszym rzucie brygady .
2. Rozkaz operacyjny dowódca 32 bz otrzymał o 13.00 3.03 na SD 3 BZ.
3. Z otrzymanych informacji rozpoznawczych wiadomo, że celem operacji zaczepnej przeciwnika jest prawdopodobnie rozbicie sił głównych WISLANDII w obszarze na północ i południe od Warszawy, uchwycenie rubieży: DZIAŁDOWO, PŁOCK, SKIERNIEWICE, NOWE MIASTO n. PILICĄ i utworzenie na tym terenie podporządkowanej sobie Autonomicznej Republiki.
4. Ukompletowanie przeciwnika: 5 KA – w stanie osobowym 70 %; w sprzęcie – 75 %  
120 A w stanie osobowym 90 %; w sprzęcie – 95 %.
5. W kalkulacjach czasowych przyjąć : zachód słońca w dniu 3.03 – 17.15, wschód słońca w dniu 4.03 – 6. 25
6. Gotowość systemu ognia – 18.00 3.03

### IV. PRACA DO WYKONANIA

1. Przystudiować w literaturze zagadnienia dotyczące przygotowania i prowadzenia obrony przez batalion, w tym:
  - Regulamin Działań Wojsk Lądowych, DWL, Warszawa 1999 r., R /4868
  - M.Huzarski, W. Kaczmarek, Działania taktyczne batalionu, AON, Warszawa 1995, nr bibl.S/2880
2. Pobrać i wykorzystać w przygotowaniu się do zajęć:

- mapę z położeniem wyjściowym wojsk o 13.00 3.03 - (1:50 000);
  - założenie taktyczne,
  - rozkaz operacyjny nr 2 dowódcy 3 BZ,
  - Aneks B (Plan obrony) do rozkazu operacyjnego nr 2,
3. Do zajęć z taktyki ogólnej przygotować:
- a) na mapie: uzupełnić sytuację o 13.00 3.03 danymi z założenia oraz rozkazu operacyjnego dowódcy 3 BZ dla 32 bz;
  - b) przygotować się do pracy w zakresie następujących problemów
    - (1). Ustalenie położenia wojsk;
    - (2). Rola batalionu w realizacji celu obrony brygady;
    - (3). Zadanie główne i zadania cząstkowe oraz ich znaczenie dla osiągnięcia celu obrony;
    - (4). Ograniczenia swobody działania;
    - (5). Wstępna kalkulacja czasu;
    - (6). Sprecyzowanie zadania własnego;
    - (7). Wydanie wytycznych do prowadzenia dalszej oceny sytuacji przez sztab batalionu.
4. Szczegółowego instruktażu do zajęć udzielią nauczyciele akademicki

#### **ZAŁĄCZNIKI:**

1. Sytuacja polityczno-militarna.
2. Sytuacja rozpoznawcza i WE.
3. Sytuacja LWL – na potrzeby ćwiczenia - nie wykonano
4. Sytuacja wojsk OPL
5. Sytuacja WRiArt.
6. Sytuacja wojsk inżynierskich.
7. Sytuacja wojsk obrony przeciwchemicznej.
8. Sytuacja wojsk łączności i informatyki.
9. Sytuacja wojsk obrony terytorialnej i układu pozamilitarnego.
10. Sytuacja logistyczna.
11. Położenie wojsk 3 BZ 031300 MARZEC - mapa 1: 50 000- jako oddzielne wydawnictwo-magazyn map.

12. Rozkaz operacyjny nr 2 dowódcy 3 BZ - jako oddzielne wydawnictwo - biblioteka.
13. Aneks C (Plan operacji) do rozkazu operacyjnego nr 2 - jako oddzielne wydawnictwo - biblioteka.
14. Identyfikator składu bojowego wojsk własnych i przeciwnika – oddzielne wydawnictwo.

OPRACOWAŁ  
(-) mjr dr Marek WRZOSEK

## SYTUACJA POLITYCZNO-MILITARNA

031300 Marzec

### I. STRONY KONFLIKTU

#### Przeciwnik – REDLANDIA:

Państwo leżące na wschód od Wisły, liczebność ok. 20 mln. Stolica – Mińsk. Nie ma bezpośredniego dostępu do morza Bałtyckiego co w znacznym stopniu ogranicza rozwój ekonomiczny. Posiada dobrze rozwinięty przemysł lekki, i przetwórczy, oraz bogate złoża węgla, rudy metali i siarki. Wymiana handlowa odbywa się drogą morską, tranzytem przez *Latawie i Rygię*.

Redlandia jest państwem ekonomicznie niezależnym i zaliczanym do potęg gospodarczych i militarnych w Europie.

*Redlandia* jest państwem o ustroju demokratycznym, prezydenckim. Głową państwa jest prezydent, który jest zarazem szefem rządu. Reprezentacją społeczeństwa jest Zgromadzenie Narodowe, które sprawuje władzę ustawodawczą. Wybory w 1999 roku wygrała partia nacjonalistyczna Zjednoczenie Narodowe, która posiada większość w Zgromadzeniu Narodowym, co umożliwiło samodzielne utworzenie rządu większościowego. Zmiana konstytucji i innych aktów prawnych doprowadziła do wprowadzenia w państwie silnych rządów dyktatorskich. Zapoczątkowała także stopniowe ograniczanie swobód obywatelskich. W grudniu 1999 roku prezydent powołał Biuro Nadzoru Informacji z uprawnieniami do działania w imieniu Prezydenta i Rządu Redlandii. Kontroluje ono całość środków masowego przekazu. Na mocy decyzji Prezydenta cofnęła koncesje wszystkim poza rządowym stacjom telewizyjnym i radiowym. Ograniczono w znacznym stopniu ilość opozycyjnych wydawnictw.

Pod koniec 1999 roku doszło do protestów partii demokratycznych, które nie uzyskały poparcia większości społeczeństwa zadowolonego z sukcesów gospodarczych i ogólnego dobrobytu państwa.

### Państwo własne – WISLANDIA

Państwo nadmorskie, liczące ok. 19 mln. mieszkańców ze stolicą w Warszawie. 90% mieszkańców państwa stanowi rdzenna ludność wislandzcy, mniejszości narodowe są nieliczne. Największą grupę stanowią redlandzcy, których jest około 300 tys. Zamieszkujących tereny w pobliżu granicy z *Relandią*.

Państwo bogate w złoża ropy naftowej, rudy metali i pierwiastków promieniotwórczych. Najlepiej rozwinięty jest przemysł stoczniowy, ciężki, elektroniczny oraz przetwórstwo. Podstawą egzystencji państwa jest eksport przetworzonych płodów rolnych co stanowi gro wpływów do budżetu państwa. Przez porty Wislandii przechodzi tranzytem około 30% eksportu Redlandii oraz 2/3 jej importu, w tym ropy naftowej i jej przetworów.

*Wislandia* jest republiką o ustroju demokratycznym. Na czele państwa stoi Prezydent oraz rząd. Władzę ustawodawczą sprawuje Konwent Seniorów, w skład którego wchodzi 300 przedstawicieli partii politycznych i stowarzyszeń reprezentujących społeczeństwo (w tym mniejszości narodowe), wybieranych w wyborach powszechnych co cztery lata.

W chwili obecnej rząd tworzy koalicja Partii Ludowo-Demokratycznej i Partii Socjaldemokratycznej, która posiada większość w parlamencie. Swoboda prasy, działalność związkowa oraz poszanowanie zasad demokracji stwarzają dobre warunki działania wszystkim partiom politycznym, stowarzyszeniom i organizacjom.

*Wislandia* jest sygnatariuszem wszystkich światowych konferencji pokojowych oraz konwencji Haskich i Genewskich

## II. SYTUACJA MIĘDZYKARODOWA

### 1. Sytuacja polityczno – gospodarcza w regionie

- a) **Rada Unii Gospodarczej** jest europejską organizacją polityczną i gospodarczą skupiającą większość państw europejskich, jednak *Wislandia* i *Redlandia* nie są jej członkami. *Wislandia* prowadzi negocjacje umożliwiające jej przyszłe członkostwo w radzie ich zakończenie przewiduje się na rok 2002. *Redlandia* natomiast zawiesiła negocjacje, uznając Radę Unii Gospodarczej za organizację dążącą do ubezwłasnowolnienia politycznego słabszych państw oraz przejęcia ich osiągnięć gospodarczych.
- b) **Unia Morska** stanowi militarną częścią Rady Unii Gospodarczej i ma za zadanie zapewnienie stabilizacji militarnej w regionie. Podstawą jej działania jest założenie o

dobrowolnym udziale państw – sygnatariuszy Rady Unii Gospodarczej. Dlatego też, część państw uznając własną niezależność i neutralność w dziedzinie militarnej nie jest członkami Unii.

## 2. Przyczyny konfliktu

Z chwilą przejścia władzy w Redlandii przez Zjednoczenie Narodowe nastąpiła eskalacja żądań i roszczeń w stosunku do Wislandii dotyczących renegotjacji umów o układzie granic międzypaństwowych oraz tranzycie towarów. Redlandia zażądała przeprowadzenia na terenach przygranicznych Wislandii referendum i utworzenia Autonomicznej Republiki na terenie Niziny Mazowieckiej, która byłaby pod sferą wpływów Redlandii. Prowadzi ona zakrojoną na szeroką skalę międzynarodową akcję propagandową przeciw Wislandii oskarżając o nieprzestrzeganie praw mniejszości narodowych, o ingerowanie w wewnętrzne sprawy Redlandii oraz prześladowania religijne w stosunku do wyznawców Prawosławia. Obwinia Wislandię o zerwanie rozmów pokojowych oraz konserwatyzm dyplomatyczny. Obarcza ją także winą za kłopoty gospodarcze motywując to restrykcyjnością gospodarczych przepisów prawnych w stosunku do Redlandii oraz wprowadzeniem w wymianie turystycznej ruchu wizowego.

Mniejszość narodowa Redlandii zamieszkująca na terenie Wislandii dopuszcza się do szeregu prowokacji. Zorganizowała własną Milicję Obywatelską mającą za zadanie obronę redlandczyków przed „szykanami” Rządu Wislandii. Stworzyła także na terenach przygranicznych własny parlament. Na terenach przygranicznych odnotowano wiele incydentów mogących przyczynić się do wybuchu konfliktu zbrojnego.

W pierwszych dniach lutego Rząd Redlandii wydalil z kraju przedstawicieli dyplomatycznych Wislandii uzasadniając to prowadzeniem przez nich działalności szpiegowskiej oraz rozpowszechnianiem wrogiej propagandy.

W dniu 2.03 Ambasador Redlandii wręczył Prezydentowi Wislandii akt wypowiedzenia wojny.

Redlandia prowadzi operacyjne rozwinięcie swoich sił zbrojnych ugrupowując je wyraźnie do działań zaczepnych. W wystąpieniu telewizyjnym w dniu 28.02 Prezydent Redlandii zaapelował do narodu o konieczność podjęcia wszelkich działań w tym militarnych, w celu zapewnienia dalszego rozwoju gospodarczego kraju i wymuszenia poszanowania redlandczyków mieszkających poza granicami kraju.

Nastąpiło nasilenie oddziaływań propagandowo-psychologicznych środków przekazu Redlandii skierowanych na społeczeństwo Wislandii. Szczególnie wykorzystywana jest

telewizja satelitarna oraz różnorodne wydawnictwa drukowane. We wszystkich audycjach i materiałach drukowanych akcentowana jest bezsensowność obrony wartości niepodległościowych z racji lepszych warunków, jakie stwarza wspólnota z Redlandią.

Głównymi celami działań psychologicznych Redlandii są:

- szybkie doprowadzenie do izolacji Wislandii na arenie międzynarodowej;
- załamanie woli walki społeczeństwa oraz wywołanie przekonania o bezsensie obrony poprzez:

⇒ ukazywanie dysproporcji technicznych i możliwości faktycznych sprzętu bojowego, sprawności systemów dowodzenia wojskami.

⇒ eksponowanie efektywności rażenia i niszczenia broni precyzyjnej.

Prezydent Wislandii, Zgromadzenie Narodowe oraz Rząd potwierdziły stanowisko w sprawie prowadzenia działań wojennych aż do zwycięstwa. Podjęto energiczne działania dyplomatyczne na forum Organizacji Narodów Zjednoczonych oraz Rady Unii Gospodarczej mające na celu zażegnanie narastającego konfliktu z Redlandią. Liga Morska podjęła uchwałę o powołaniu Sił Stabilizujących i rozmieszczenie ich wzdłuż granicy pomiędzy Redlandią i Wislandią. Redlandia odrzuciła decyzję Ligi uznając ją za przejaw wrogości wobec niepodległego państwa, zarządzając jednocześnie powszechną mobilizację i rozpoczynając intensywne działania rozpoznawcze wzdłuż granicy. Wislandia wyraziła zgodę na rozmieszczenie wojsk Sił Stabilizujących na terenie kraju, podkreślając jednocześnie swoje prawo do obrony wobec zagrożenia militarnego. Postulowany jest na forum organizacji międzynarodowych projekt konferencji, która przyczyniłaby się do pokojowego uregulowania konfliktów w Europie środkowo-wschodniej.

W wydanym w dniu 01.03. oświadczeniu papież Jan Paweł II zaapelował do rządów Redlandii i Wislandii o zaniechanie eskalacji żądań i przystąpienia do rozmów pokojowych oraz wezwał społeczność międzynarodową do zintensyfikowania działań dyplomatycznych na rzecz przeciwdziałania wybuchowi konfliktu.

### III. SYTUACJA W KRAJU

Prezydent Wislandii, Zgromadzenie Narodowe i Rząd w specjalnych oświadczeniach wezwały armię i społeczeństwo do ofiarności na rzecz obrony niepodległości kraju.

Kościół rzymsko-katolicki i kościoły zrzeszone w Radzie Ekumenicznej podjęły aktywne działania mobilizujące społeczeństwo do obrony zagrożonej niepodległości. Także wszystkie partie polityczne popierają nadrzędny cel - obronę Ojczyzny.

Mimo racjonalnego dystansu do oddziaływań propagandowo-psychologicznych Redlandii wśród części społeczeństwa utrzymują się zjawiska negatywne. W północnych i centralnych rejonach kraju obserwuje się próby zakłócenia przez organizacje mniejszości narodowych, lokalnych systemów gospodarczych /transportu, łączności, zaopatrzenia/. W większych miastach Podlasia utracono częściową kontrolę nad systemem zaopatrzenia ludności w żywność, energię elektryczną i paliwa. Zaobserwowano masowe wykupywanie żywności spowodowane akcjami propagandowymi Redlandii.

W południowej części kraju doszło prowokacji w stosunku do mieszkających tam Redlandczyków.

Obserwuje się masową migrację ludności z przewidywanych rejonów walk po drogach przewidzianych do przemarszu wojsk 1 DZ.

#### IV. SYTUACJA W WOJSKACH

Pododdziały 2 BZ są w trakcie przemarszu i zajmowania rejonów ześrodkowania. Marsz wykonywany był bezpośrednio po mobilizacyjnym rozwinięciu i serii ćwiczeń zgrywających

Przemarsz wojsk odbywał się bez większych zakłóceń, niemniej jednak doszło do incydentów, które mogą wpłynąć na morale żołnierzy i tak:

- w rejonie ześrodkowania 1 BZ doszło do aktu sabotażu poprzez podpalanie lasu. Poparzonych zostało 2 żołnierzy.

W jednostkach 1 DZ panuje powszechne przekonanie o konieczności obrony przed agresją Redlandii. Morale, nastroje i dyscyplina utrzymują się na poziomie zapewniającym wykonanie przewidywanych zadań bojowych. Czynnikiem mogącym wpływać destrukcyjnie na morale żołnierzy jest niepokój o losy rodzin oraz brak pełnej informacji o zagrożeniu użycia przez przeciwnika broni precyzyjnego rażenia na obiekty cywilne.

Przeciwnik wykonał akcję ulotkową na pododdziały 1 BZ i 3 BZ. W ulotkach wzywa się do zaniechania walki i przechodzenia na stronę przeciwnika. W 1 BPanc. stwierdzono prowadzenie nasłuchu radiowego audycji propagandowych Redlandii.

Dotychczasowa działalność dowódców, psychologów, służby społeczno-wychowawczej i kapelanów sprzyja mobilizacji żołnierzy do realizacji zadań bojowych.

**OPRACOWAŁ**

ppłk dr Andrzej RACZKOWSKI

## SYTUACJA ROZPOZNAWCZA

### I. SYTUACJA OGÓLNA

O 13.00 oficer rozpoznania 32 bz dysponuje informacjami o przeciwniku zgodnymi z mapą "Położenie wojsk o 031300 MARZEC "

Do 13.00 oficer rozpoznania 32 bz otrzymał dodatkowe, następujące informacje o przeciwniku:

- przeciwnik prowadzi aktywną akcję propagandową ukierunkowaną na ludność zamieszkującą obszary WISLANDII, a zwłaszcza w rejonach: STRACHÓWKA /ED 4309/, KĄTY WLK. /ED 3603/, BORUCZA /ED 3703/, ZOFININ /ED 4507/ i DOBRE /EC 4697/, WIŚNIEW /EC 4990/, WIERZBNO /EC 5895/, PNIEWNIK /ED 5402/;
- uaktywniło się rozpoznanie lotnicze na kierunkach: MROZOWA WOLA /ED 5826/ - TŁUSZCZ /ED 3009/ (wzdłuż torów kolejowych) i KOSÓW LACKI /ED 7828/ - KAŁUSZYN /EC 5584/;
- należy liczyć się z możliwością silnego oddziaływania grup dywersyjno – rozpoznawczych przeciwnika w rejonie: 5km wsch. OKUNIEW /EC 2191/ i 4km półn.-wsch. RZĄDZA /EC 3796/ oraz wrogiego stosunku części ludności cywilnej na wschód od SULEJÓWKA, będącego efektem oddziaływania propagandowego przeciwnika;
- ponadto stwierdzono działanie elementów rozpoznawczych przeciwnika na drodze PNIEWNIK /ED 5402/ - DOBRE /EC 4697/;
- wykryto marsz kolumn na drodze STERDYŃ /ED 8826/ - MIEDZNA /ED 7413/;
- wykryto marsz pododdziału w sile kompanii na drodze STOCZEK /ED 6122/ - MAJDAN /ED 6118/;
- zauważono przelot BŚR na kierunku MIĘDZYLEŚ /ED 6819/ - DOBRE /EC 4697/.

## II. SYTUACJA SZCZEGÓŁOWA

Strukturę organizacyjną wojsk przeciwnika przyjmować na podstawie identyfikatora, jednostek przeciwnika.

Ukompletowanie przeciwnika - jak w założeniu z taktycznym.

Strukturę organizacyjną plutonu rozpoznawczego przyjąć następująco:

- dowódca plutonu (jednocześnie dowódca pierwszej drużyny);
- 2 x drużyna rozpoznania pola walki (każda w składzie: dowódca, kierowca, dwóch zwiadowców);
- motocyklowa grupa rozpoznawcza w składzie: 2 x sekcja motocyklowa (każda po dwa motocykle);
- sekcja rozpoznania zintegrowanego (dwóch zwiadowców o specjalnościach rozpoznanie skażeń i inżynieryjne).

zestawienie zasadniczego sprzętu:

Wyszczególnienie	Drużyna rozpoznawcza	Grupa motocyklowa	Sekcja rozp. Zintegrowanego	Razem
Stan osobowy	4	4	2	14
Kołowy transporter rozpoznawczy	1	-	-	2
Motocykle	-	4	-	4
Lorneta AST	-	-	1	1
LPR	1	1	1	3

### III. DANE DODATKOWE

Pluton rozpoznawczy - siłami głównymi w ugrupowaniu 32 bz ( w rej m. ROJKÓW /EC 3297/, kompania rozpoznawcza 3 BZ – patrz mapa sytuacji na godz. 13.00.

W czasie przegrupowania pluton poniósł straty:

- uszkodzony BRDM-2 - remont potrwa około 4-6 godzin;
- dwóch rannych.

Ponadto oficerowi rozpoznania wiadomo:

- szef zespołu rozpoznania 3 BZ znajduje się na SD 3 BZ;
- kr znajduje się w rejonie płn. SOKOLE /EC 4093/;
- pluton rozpoznawczy ukompletowany w 85 %;
- MGR prowadzi rozpoznanie kompleksu leśnego płn. ROJKÓW /EC 3297/;
- sekcja motocyklowa dysponuje środkami łączności UKF o zasięgu do 25 km;
- motocykl jest w stanie pokonać około 120 km w trudnych warunkach terenowych na zbiorniku zasadniczym (bez dodatkowego zapasu paliwa).

### IV. PRACA DO WYKONANIA

#### Do zaięć:

- wrysować położenie pododdziałów rozpoznawczych na mapę;
- zapoznać się szczegółowo z sytuacją wyjściową;
- w roli oficera rozpoznania być gotowym do prowadzenia oceny przeciwnika, złożenia meldunku i jego uzasadnienia;
- być w gotowości do meldowania wniosków z oceny możliwości przeciwnika;
- umieć przedstawić i uzasadnić możliwości oddziaływania przeciwnika na wojska w obronie;
- opracować niezbędne kalkulacje czasowo-przestrzenne do uzasadniania przyjętych rozwiązań;
- przygotować pisemne notatki, dotyczące informacyjnego przygotowania pola walki w obronie batalionu;

- umieć przedstawić zasadnicze wnioski z oceny terenu i warunków pogodowych w rejonie obrony batalionu;
- na foliach wrysować niezbędne elementy oceny przeciwnika, decyzji dowódcy batalionu.

**Ponadto przestudiować literaturę z zakresu tematu zajęć:**

- Ciborowski L., *Planowanie i organizowanie walki według poglądów NATO*, cz. II, Informacyjna preparacja pola walki, AON 1996, S/3269;
- *Organizacja i prowadzenie rozpoznania na szczeblach taktycznych. Zasady ogólne*, Podręcznik ASG WP 1985, nr bibl. 02080;
- Szmyd R., *Motocyklowy zwiad w wojsku polskim*, Warszawa 1999, 7654/P;
- Szpyra R., *Usprawnienie procesu oceny nieprzyjaciela w natarciu i obronie /DZ, DPanc/ z zastosowaniem teorii decyzji informacyjnych*, rozprawa doktorska ASG WP 1990, nr bibl. Pf 9017;
- Wrzosek M., *Przykłady dokumentów rozpoznawczych według poglądów wybranych państw NATO*, AON 1997, nr bibl. 4934/97;
- *Warunki terenowe i klimatyczne Polski*, pf 21122 – teren, pf 21123 – grunty, pf 21124 – przeszkody wodne, pf 21125 – lasy, pf 21126 – klimat.

**OPRACOWAŁ**

**/-/kpt Grzegorz ROSŁAN**

**SPRAWDZIŁ  
KIEROWNIK I ZAKŁADU**

**/-/ płk dr J. KISIEL**

**SYTUACJA WOJSK OBRONY PRZECIWLOTNICZEJ**

031300 MARZEC

**I. SYTUACJA OGÓLNA**

1. Lotnictwo rozpoznawcze przeciwnika prowadzi intensywne rozpoznanie dróg, węzłów komunikacyjnych oraz rejonów rozmieszczenia jednostek wojskowych w strefie przygranicznej i w głębi ugrupowania do głębokości 100 - 150 km. Lotnictwo uderzeniowe, w ramach zadań izolacji obszaru działań wykonuje uderzenia na lotniska, systemu rozpoznania i kolumny wojsk przegrupowujących się w kierunku granicy państwa.
2. Wojska OPL 1 DZ prowadzą rozpoznanie przeciwnika powietrznego i realizuje powiadamianie wojsk oraz osłaniają od uderzeń środków napadu powietrznego odwody korpusu.
3. Główny punkt ciężkości systemu OPL 1 DZ skupiony do osłony 3 BZ i 2 BZ.

**II. SYTUACJA SZCZEGÓŁOWA**

Z dotychczasowego przebiegu walki szefowi sekcji OPL 3 BZ wiadomo, że w pasie przesłaniania osłonę przeciwlotniczą realizują dplot 10 i 20 BZ oraz pododdziały przeciwlotnicze 1 i 2 BOT.

Dodatkowo szef sekcji OPL posiada następujące informacje :

1. Rozpoznanie lotnicze prowadzone jest przez przeciwnika z różnych wysokości, wzdłuż frontu i granicy państwowej oraz na kierunku : KOSÓW RUSKI, LIW. Lotnictwo rozpoznawcze działa samolotami Su-24R pojedynczo i parami, wykorzystując aparaturę : radiolokacyjną, na podczerwień i fotograficzną. Do prowadzenia rozpoznania, niszczenia lub obezwładnienia źródeł promieniowania radioelektronicznego używane są przez przeciwnika środki bezpilotowe.

Lotnictwo myśliwsko – bombowe wykonuje uderzenia siłami do klucza samolotów Su-25. Stwierdzono przenikanie śmigłowców bojowych przeciwnika w głąb ugrupowania na głębokość 40-50 km i wykonywanie ataków na kolumny zmechanizowane i pancerne oraz stacje i posterunki rozpoznania radiolokacyjnego. Główny wysiłek uderzeń śmigłowców przeciwnika Mi-24 W skierowany jest na wsparcie ogniem nacierających, pierwszorzutowych oddziałów REJLANDII. Ataki śmigłowców wykonywane są z nad zasłon terenowych lub na ich tle – czas ataku

był bardzo krótki ( średnio 35-40s), co utrudniało zwalczanie ich zestawami raketowymi.

2. Główny punkt ciężkości , system OPL 3 BZ skupia do walki z samolotami i śmigłowcami atakującymi pododdziały brygady.
3. a) W ugrupowaniu 32 batalionu zmechanizowanego obronę przeciwlotniczą realizuje 1 bplot 3 dplot ze stanowisk ogniowych w rejonie PAPIERNIA (EC3596). Bateria posiada 0,9 jo amunicji przeciwlotniczej i 7 rakiet S-2M;  
b) Sztab 3 BZ prowadzi nasłuch radiowy w wewnętrznej S/R 1DZ przeznaczonej do ostrzegania.

### III. DANE DODATKOWE

1. Do 030500 MARCA szef sekcji OPL 3BZ otrzymał aneks do obrony przeciwlotniczej-załącznik do rozkazu operacyjnego 1 DZ.
2. Struktura organizacyjna sił i środków OPL 3 BZ według ćwiczebnej organizacji wojsk (cz I)- wojska własne. Nr bibl. PF3164.
3. Do końca dnia (03 marca) 1/3 dplot może zużyć 0,5 jo amunicji przeciwlotniczej i 6 rakiet przeciwlotniczych S-2M.

### IV. PRACA DO WYKONANIA :

1. Do zajęcia z obrony przeciwlotniczej :
  - zapoznać się z sytuacją OPL i aneksem;
  - być w gotowości do dyskusji nad sposobem rozwiązania problemów związanych ze zwalczaniem śmigłowców przez pododdziały 32 bzmot;
  - przygotować się do dyskusji w zakresie wyboru SO dla 1/3 dplot znajdującej się w ugrupowaniu bojowym 32 bzmot;
  - być w gotowości do dyskusji nad sposobem rozwiązania problemów związanych z współdziałaniem dowódcy bplot, której SO znajdują się w ugrupowaniu 32bzmot, z dowódcą batalionu;
  - być w gotowości do dyskusji nad sposobem rozwiązywania problemów związanych z organizowaniem walki ze śmigłowcami.

OPRACOWAŁ

mjr dypl. inż. Tadeusz SZMIDTKA

SPRAWDZIŁ

płk dr inż. Krzysztof DOMASZEWSKI

KIEROWNIK ZAKŁADU OPL

**SYTUACJA ARTYLERII 32 bz****I**

1. Artyleria batalionowa po zakończeniu mobilizacyjnego rozwinięcia zajęła wyznaczony rejon ześrodkowania i od 27. 02 prowadzi szkolenie zgrywające. Położenie 32 kwsp – patrz „Położenie wojsk o 031300 A MARZEC.”

2. Stan zasadniczego sprzętu kwsp:

- 6 moździerzy 120 mm.
- 10 samochodów ciężarowo-terenowych

3. 32 kwsp posiada pełne zapasy taktyczne amunicji. Połowę amunicji moździerzowej stanowią pociski z dodatkowym napędem rakietowym OF - NMR

**II**

Praca do wykonania:

- nanieść sytuację artylerii na mapę;
- w roli oficera wsparcia ogniowego batalionu dokonać analizy zadania;
- być w gotowości do rozwiązywania problemów użycia artylerii w poszczególnych wariantach działania wojsk własnych.

Opracował:

Płk dr Jarosław TOMASZEWSKI

## SYTUACJA WOJSK INŻYNIERYJNYCH 3 BZ

031300 MARZEC

## I. SYTUACJA OGÓLNA

1. Z danych z rozpoznania wynika, że pododdziały inżynierskie przeciwnika realizują zadania zabezpieczenia inżynierskiego natarcia, szczególnie wysiłek skupiając na utrzymaniu przepraw przez przeszkody wodne, torowaniu przejść w zaporach inżynierskich (podczas wykonywania przejść w zaporach minowych stosowano dotychczas sposób wybuchowy i mechaniczny) oraz przygotowaniu i utrzymaniu dróg. Stwierdzono działanie elementów rozpoznawczych przeciwnika prowadzących rozpoznanie rz. BUG na odcinkach: BROK (ED8836) – ujście rz. NURZEC oraz DROHICZYN (ED1206) – NUR (ED8836).

## II. SYTUACJA SZCZEGÓŁOWA

1. Pododdziały 3 ksap (bez 4 pldm) zgodnie z wcześniej otrzymanym zadaniem wspierały pod względem inżynierskim mobilizacyjne rozwinięcie brygady. Aktualnie odtwarzają zdolność bojową w rejonie rozmieszczenia: płd.-zach. KOLONIA STANISŁAWÓW (EC3995), płn. STANISŁAWÓW (EC3893), pkt. 151,3 (EC3994). SDO dowódcy kompanii: 1 km płd.-wsch. KOLONIA STANISŁAWÓW (EC3995);

a. 4 pldm – od 031130 przystąpił do utrzymania dróg w rejonie rozmieszczenia brygady:

(1) dofrontowej: STANISŁAWÓW (EC3995), WÓLKA CZERMIŃSKA (EC3790);

(2) rokady: ROJKÓW (EC3796), STANISŁAWÓW (EC3995), ŁADZYN (EC3688).

PDO dowódcy plutonu: budynek szkoły w m. TURZE (EC3797).

2. Stan sił i środków inżynierskich:

a. w pododdziałach czołgów, zmechanizowanych i inżynierskich brygady:

(1) w 31 bcz: \*\*\*;

(2) w 32 bz: braki w ukompletowaniu: zestaw minerski do wykonywania wykopów Z-64 – 1 kpl., mały zestaw minerski MZM – 1 kpl., studnia rurowa SR-7 – uszkodzona (naprawa potrwa około 5 godzin). Ponadto batalion dysponuje następującą ilością środków minersko-zaporowych: miny ppanc TM-62M – 200 kpl., materiał wybuchowy (TNT) – 50 kg, materiał wybuchowy (PMW-8) – 30 kg.

(3) w 33, 34 bz, 3 das, 3 dappanc, 3 daplot, 3 bdow, 3 blog: \*\*\*;

(4) w 3 ksap: \*\*\*.

### III. DANE DODATKOWE

1. Elementy nie przedstawione w aneksie inżynierskim do rozkazu operacyjnego oraz nie ujęte w: *Zestawie materiałów...* – przyjmowane są według uznania ćwiczących.
2. Warunki meteorologiczne jak w dniu ćwiczenia.
3. W ćwiczeniu stosować następującą numerację pododdziałów 3 ksap: 1 plsap (1, 2, 3 drsap); 2 plsap (1, 2, 3 drsap); 3 plmin (1, 2, 3 plmin); 4 pldm (1, 2 drd, 1, 2 drm); 5 plminz (1, 2 drdz, 3 drtech, 4 drtr); 6 plzaop (1, 2 drzaop, 3 drgosp, 4 drrem); 1 drr.
4. Struktury organizacyjne własnych wojsk inżynierskich, ich wyposażenie i możliwości realizacji zadań przyjąć według: Lewandowski J., *Struktury organizacyjne wojsk inżynierskich*, Wyd. AON Warszawa 1995, nr bibl. Pf 347/S.
5. Wyposażenie batalionu zmechanizowanego (batalionu czołgów) w sprzęt inżynierski przyjąć według: Parzewski J., *Zabezpieczenie inżynierskie batalionu zmechanizowanego (batalionu czołgów)*, Wyd. AON Warszawa 1998, nr bibl. Pf 538/S.
6. Struktury organizacyjne, wyposażenie oraz możliwości realizacji zadań przez oddziały i pododdziały wojsk inżynierskich przeciwnika przedstawione są w oddzielnym wydawnictwie.

### IV. PRACA DO WYKONANIA

1. Do zajęć z przedmiotu „Zabezpieczenie inżynierskie”:
  - a. Zapoznać się z sytuacją inżynierską i rozkazem operacyjnym nr 2 3BZ;
  - b. Na mapie (folii) uzupełnić informacje o wojskach inżynierskich danymi zawartymi w rozkazie operacyjnym dowódcy brygady;
  - c. Przygotować się do pracy w zakresie następujących zagadnień:
    - (1) ustalenie położenia;

(2) rola 32 bz i inżynierskich pododdziałów wzmocnienia batalionu w realizacji celu obrony 32 bz;

(3) ocena inżynierska sytuacji:

(a) główne zadania zabezpieczenia inżynierskiego i ich znaczenie dla osiągnięcia celu obrony batalionu;

(b) ocena możliwości realizacji głównych zadań zabezpieczenia inżynierskiego obrony batalionu.

OPRACOWAŁ

SPRAWDZIŁ

kpt. dypl. inż. Waldemar KAWKA

płk dr inż. Paweł CIEŚLAR

**SYTUACJA OBRONY PRZECIWCHEMICZNEJ 32 bz  
031300 MARZEC**

**I**

**SYTUACJA OGÓLNA**

1. Nie stwierdzono przygotowań „REDLANDII” do stosowania broni jądrowej i chemicznej. Ich wojska utrzymują wysoką dyscyplinę w zakresie obrony przeciwchemicznej i są dobrze przygotowane do działań w warunkach skażeń. Z uwagi na posiadane zapasy broni chemicznej nie można wykluczyć jej użycia w działaniach „REDLANDII”.
2. W rejonie działania 32 bz występuje znaczna liczba zakładów i obiektów przemysłowych z toksycznymi środkami przemysłowymi. Zgromadzono w nich duże ilości takich niebezpiecznych środków chemicznych jak: chlor, amoniak, dwusiarczek węgla, siarkowodór, duże ilości rozpuszczalników i inne. Należy się liczyć z możliwością awarii lub celowego zniszczenia urządzeń w zakładach przemysłowych w rejonie działania batalionu, co może spowodować powstanie rozległych stref skażeń.

**II**

**SYTUACJA SZCZEGÓŁOWA**

1. Pododdziały 32 bz są dobrze przygotowane pod względem wyszkolenia i wyposażenia do działania w warunkach skażeń. Stopień zabezpieczenia wojsk przed skażeniami wyznacza aktualny poziom techniczny indywidualnych i zbiorowych środków ochrony przed skażeniami, będący w wyposażeniu bojowym żołnierzy i pododdziałów. Wyposażenie pododdziałów w sprzęt i materiały obrony przeciwchemicznej – 100%.

**III**

**DANE DODATKOWE**

1. 1 klórsk 1 DZ prowadzi powietrzne rozpoznanie skażeń w obszarze TŁUSZCZ, DOBRE, STANISŁAWÓW, OSTRÓWEK
2. 1 kopchem 1 DZ jest w gotowości nr 3 do prowadzenia zabiegów specjalnych na korzyść pododdziałów 32 bz w rejonach:

- nr 1 – pld. CHOINY (EC300925);
- nr 2 - pld. wsch. RETKÓW (EC344945)

3. Warunki meteorologiczne:

a. w przyziemnej warstwie powietrza:

- wiatr południowo – zachodni o prędkości – 2-3 m/s;
- zachmurzenie 6/10;
- temperatura powietrza w dzień – (+ 5 C<sup>0</sup>), w nocy – (+ 3 C<sup>0</sup>);
- temperatura gleby – (- 1 C<sup>0</sup>).

b. w górnych warstwach atmosfery:

0 – 3 km	30 km/h	260 <sup>0</sup>
0 – 6 km	45 km/h	275 <sup>0</sup>
0- 12 km	50 km/h	280 <sup>0</sup>

#### IV

#### PRACA DO WYKONANIA

1. Zapoznać się z sytuacją obrony przeciwchemicznej i zadaniem 32 bz;
2. Przygotować się do pracy w zakresie:
  - ustalenie położenia;
  - oceny sytuacji;
  - oceny możliwości obrony przeciwchemicznej w poszczególnych wariantach działania brygady.

OPRACOWAŁ

SPRAWDZIŁ

/-/ mjr dr inż. E. MALICKI

/-/ płk prof. dr hab. S. ŚLADKOWSKI

## SYTUACJA WOJSK ŁĄCZNOŚCI I INFORMATYKI 32 bz

031300 Marzec

## I. SYTUACJA OGÓLNA

1. Pluton łączności batalionu zapewnia dowództwu 32 bz łączność w rejonie ześrodkowania z przełożonym, współdziałania i podwładnymi.
2. Pluton łączności zakończył uzupełnianie zapasów i realizuje szkolenie zgrywające zgodnie z planem osiągnięcia pełnej gotowości bojowej.
3. Stan plutonu łączności:
  - osobowy 92%;
  - sprzętu łączności i informatyki 100%.

## II. SYTUACJA SZCZEGÓŁOWA

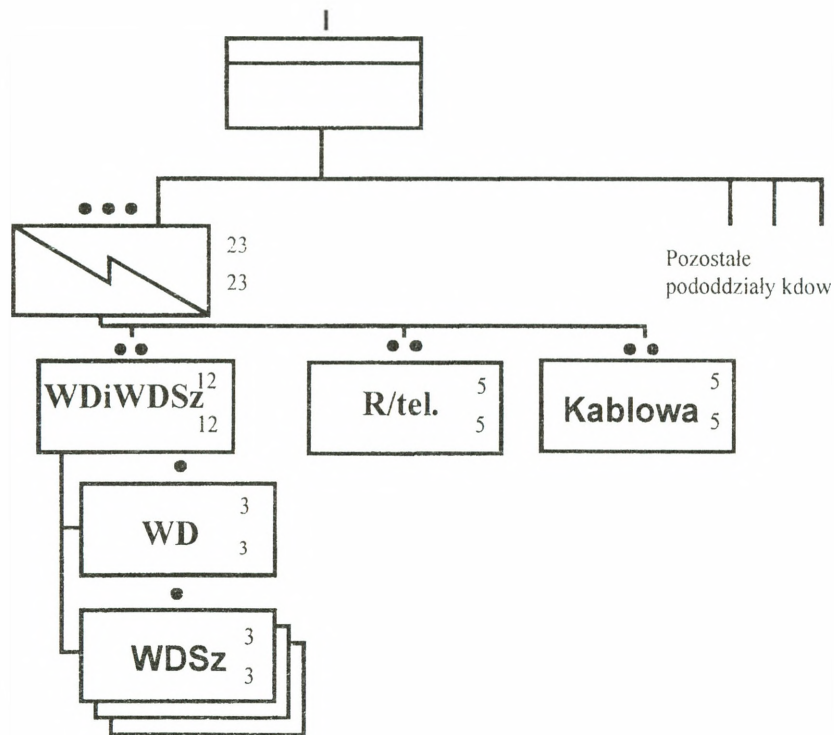
System łączności batalionu zorganizowany jest zgodnie z planem łączności na okres osiągnięcia pełnej gotowości bojowej. Pluton łączności rozwinęła i eksploatuje WŁ SD 32 bz.

Łączność 32 bz zorganizowana jest następująco:

1. Łączność środkami radiowymi zorganizowana jest w sieciach radiowych pola walki UKF. Praca środków radiowych w „dyżurnym odbiorze”, ograniczenia nie dotyczą przekazywania sygnałów alarmowania.
2. Dostępu do sieci radioliniowo – kablowej przełożonego zapewniony jest w systemie radiodostępu poprzez radiostacje TRC-9200.
3. Łączność środkami kablowymi z :
  - węzła łączności SD 32 bz bezpośrednio traktem kablowym sieci stacjonarnej WŁ SD 3 BZ;

## III. DANE DODATKOWE

1. W ćwiczeniu przyjąć przedstawioną na rys. 1 strukturę plutonu łączności.



Rys. 1 Struktura organizacyjna plutonu łączności.

#### IV. PRACA DO WYKONANIA

1. Zapoznać się z rozkazem operacyjnym wraz z aneksami.
2. Zapoznać się z sytuacją łączności 32 bz oraz nanieść na mapie wszystkie informacje odnośnie funkcjonującego systemu łączności 32 bz o 13.00 03.03.

Szczegółowe wytyczne zostaną udzielone podczas instruktażu do zajęć przez prowadzących wykładowców.

OPRACOWAŁ  
kpt. Andrzej WISZ

## SYTUACJA WOJSK OT I OGNIW NIEMILITARNYCH

031300 A MARZEC

### I. SYTUACJA OGÓLNA

1. W „REDLANDII” równoległe z działaniem na arenie międzynarodowej zmierzającymi do utworzenia Autonomicznej Republiki na obszarze Niziny Mazowieckiej, prowadzone są ćwiczenia układu niemilitarnego i mobilizowane są jednostki wchodzące w skład dywizji ochrony Tyłów. Na granicy z „WISLANDIĄ” odnotowano kilka incydentów, m.in. próby nielegalnego przekraczania granicy, wtargnięcia samolotów w strefę powietrzną „WISLANDII”.
2. W „WISLANDII” zmobilizowano wojska OT i wspólnie z jednostkami natychmiastowego reagowania rozmieszczono je wzdłuż granicy państwowej z „REDLANDIĄ”. Wojska OT rozmieszczone w głębi kraju przejmują pod ochronę obiekty wojskowe i gospodarki narodowej ważne, uznane z punktu widzenia obronności.

### II. SYTUACJA SZCZEGÓŁOWA

1. W instytucjach i jednostkach wojskowych na Nizinie Mazowieckiej oraz rejonach rozmieszczenia wojsk stwierdzono przypadki penetracji obiektów przez osoby postronne. Terytorialne organy dowodzenia, rozwinięte do etatów wojennych, przystąpiły do aktualizacji dokumentów planistycznych i rozwijania wojennego systemu dowodzenia. Szefowie WSzW oddelegowali swoich przedstawicieli do sztabów kryzysowych wojewodów. Zmobilizowane jednostki OT pozostają w stanie pogotowia w miejscach bojowego przeznaczenia, a pododdziały ochrony – na wyznaczonych obiektach.

### III. DANE DODATKOWE

Stosownie do zaistniałej sytuacji i prognozowanych zagrożeń niemilitarne ogniwa „WISLANDII” realizują zadania obronne w sferze cywilnej.

1. Terenowa administracja rządowa i samorządów terytorialnych przystąpiły do realizacji przygotowanych zadań obronnych. W centrach sytuacyjnych wojewodów i starostów wprowadzono całodobowe drużyny. Odwołano pracowników z urlopów.
2. W resorcie Spraw Wewnętrznych i Administracji główną uwagę skupia się na utrzymaniu porządku publicznego i ciągłości funkcjonowania organów władzy. Policja przejmuje pod

bezpośrednią ochronę obiekty gospodarki narodowej II kategorii. Zmobilizowano pododdziały prewencji.

Jednostki Państwowej Straży Pożarnej zorganizowane w Systemie Ratownictwa Gaśniczego utrzymują pełną gotowość do wykonania wzmożonych akcji ratowniczo-gaśniczych.

Straż Graniczna prowadzi wzmożoną służbę graniczną wspólnie z miejscowymi pododdziałami OT.

3. Jednostki organizacyjne resortu Transportu i Gospodarki Morskiej przystąpią do organizacji osłony technicznej dróg i mostów. Gromadzą niezbędny sprzęt, środki do odbudowy w wypadku zniszczeń.
4. Jednostki podległe Ministerstwu Łączności wydzieliły wcześniej rozpoznawcze łącza na potrzeby wojsk.

#### IV. PRACA DO WYKONANIA

1. Zapoznać się z założeniem i wrysować na mapy położenie wojsk i terytorialnych organów dowodzenia.
2. Przygotować się do zreferowania:
  - sposobu wykorzystania wojsk OT;
  - organizacji współdziałania z wojskami OT i niemilitarnymi ogniwami obronnymi;
  - koncepcji ochrony ludności i mienia w planowanych rejonach walk.

Opracował:

Ppłk dypl. Krzysztof GAŚIOREK

Sprawdził:  
Kierownik KOTiC

płk dr hab. Józef MARCZAK

**SYTUACJA LOGISTYCZNA 32 bz**

031300 MARZEC

**I. SYTUACJA OGÓLNA**

W pododdziałach 32 bz znajdują się niepełne zapasy środków bojowych i materiałowych (ŚBiM), uszkodzone uzbrojenie i sprzęt wojskowy (UiSW) oraz ranni i chorzy. Kompania logistyczna realizuje zadania zabezpieczenia logistycznego w rejonie ześrodkowania. Na transporcie kłog znajdują się pełne zapasy ŚBiM.

Ukompletowanie kompanii logistycznej w ludziach i w sprzęcie 95%.

**II. SYTUACJA SZCZEGÓŁOWA**

1. Kompania logistyczna 32 bz rozmieszczona w rejonie: płn ROJKÓW (EC3297), 200 m płn pkt. 122,6 (EC3397), TURZE (EC3397).
2. Stan zapasów ŚBiM w pododdziałach 32 bz przedstawia apendyks 1.
3. Stan techniczny podstawowego UiSW w pododdziałach 32 bz przedstawia apendyks 2.
4. W pododdziałach 32 bz znajduje się łącznie 35 rannych i chorych z czego: w 1 kz – 9 żołnierzy, 2 kz – 8 żołnierzy, 3 kz – 9 żołnierzy, kwsp- 4 żołnierzy oraz w pozostałych pododdziałach – 5 żołnierzy. Natychmiastowej ewakuacji do szpitala wymaga 4 rannych. Stan sanitarno-higieniczny wojsk pomyślny. Stan zapasów materiałów medycznych zaopatrzenia bojowego umożliwia udzielanie pomocy medycznej przez 8 dni walki.

**III. DANE DODATKOWE**

1. Zestawienie zbiorowej jednostki ognia i napełnienia w batalionie zmechanizowanym znajduje się w „Poradniku oficera logistyki do ćwiczeń i treningów sztabowych (ZT, oddział, pododdział), nr bibl. Pf 524/S.

## IV. PRACA DO WYKONANIA

1. Przystudiować sytuację logistyczną i nanieść na mapę niezbędne dane z niej wynikające.
2. Zapoznać się z Aneksem H (Zabezpieczenie logistyczne) do Rozkazu operacyjnego nr 2 3 BZ oraz nanieść odpowiednie dane na mapę.
3. W roli oficera S-4 batalionu przeprowadzić analizę zadania, dokonać oceny możliwości zabezpieczenia logistycznego oraz opracować warianty zabezpieczenia logistycznego.

## Apendyksy:

1. Stan zapasów środków bojowych i materiałowych 32 bz 031300 MARZEC.
2. Stan techniczny podstawowego uzbrojenia i sprzętu wojskowego 32 bz 031300 MARZEC.

OPRACOWAŁ:

mjr dr inż. Paweł **GÓRSKI**

Apendyks 1.  
do sytuacji logistycznej 32 bz

**STAN ZAPASÓW ŚRODKÓW BOJOWYCH I MATERIAŁOWYCH 32 bz**  
**031300 MARZEC**

<b>Wyszczególnienie</b>	<b>1 kz</b>	<b>2 kz</b>	<b>3 kz</b>	<b>kwsp</b>	<b>pozostałe</b>	<b>plzaop</b>
Amunicja strzelecka	0,30	0,35	0,40	0,35	0,45	0,20
Amunicja strzel. pokładowa	0,75	0,65	0,70	-	0,80	0,20
Amunicja moździerzowa	-	-	-	0,75	-	0,40
Amunicja do BWP	0,80	0,75	0,85	-	1,00	0,20
PPK	0,80	0,9	0,85	-	1,00	0,20
Benzyna samochodowa (BS)	-	-	-	-	3,00	1,00
Olej nap. do poj. koł. (ONpk)	3,00	3,00	3,00	3,00	3,00	1,00
Olej nap. do poj gąsien. (ONpg)	1,20	1,20	1,20	-	1,20	1,00
Żywność – „W-np”	-	-	-	-	-	2,00
Żywność – „S-np”	1,00	1,00	1,00	1,00	1,00	1,0



**STAN TECHNICZNY  
PODSTAWOWEGO UZBROJENIA I SPRZĘTU WOJSKOWEGO 32 bz  
031300 MARZEC**

Pododdział	Rodzaj sprzętu	Ilość według		Wymaga remontu						SB	Sprawny 031300
		etat.	ewid.	PT	1 st	2 st	3 st	4 st	5 st		
	BWP	30	30	1	1	-	-	-	-	1	27
Razem	moździerze	6	6	-	-	-	-	-	-	-	6
2 bz	WPT „Mors”	1	1	-	-	-	-	-	-	-	1
	samochody	52	50	2	-	1	-	-	-	1	46
1 kz	BWP	10	10	-	1	-	-	-	-	-	9
	samochody	2	2	-	-	-	-	-	-	-	2
2 kz	BWP	10	10	-	-	-	-	-	-	1	9
	samochody	2	2	-	-	-	-	-	-	-	2
3 kz	BWP	10	10	1	-	-	-	-	-	-	9
	samochody	2	2	-	-	-	-	-	-	-	2
kwsp	moździerze	6	6	-	-	-	-	-	-	-	6
	samochody	11	11	1	-	-	-	-	-	-	10
pozostałe	WPT „Mors”	1	1	-	-	-	-	-	-	-	1
	samochody	35	34	1	-	1	-	-	-	1	31

Wydrukowano w 145 egz.

Egz. nr 1-20 – Dokumentacja ćwiczenia nr 130, cz. „D” i „G”

Egz. nr 21-145 – Bibl. Gł. DZN

Wyk. mjr M. WRZOSEK

Druk AON nr 401/WW

