

DANES-PICTA.COM

1

ĆWICZEBNE

AKADEMIA OBRONY NARODOWEJ

WYDZIAŁ WOJSK LĄDOWYCH  
KATEDRA DOWODZENIA I ŁĄCZNOŚCI

Egz. Nr ...136

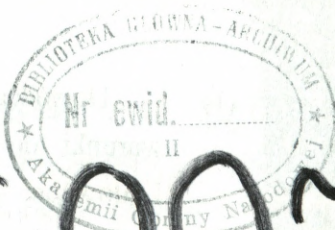
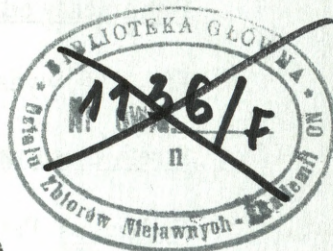
Dla nauczycieli akademickich i studentów

Ćwiczenie nr 130

DZIAŁANIA TAKTYCZNE  
(ZWIĄZEK TAKTYCZNY, ODDZIAŁ, PODODDZIAŁ)

Część E: KIEROWANIE NATARCIEM ODDZIAŁU

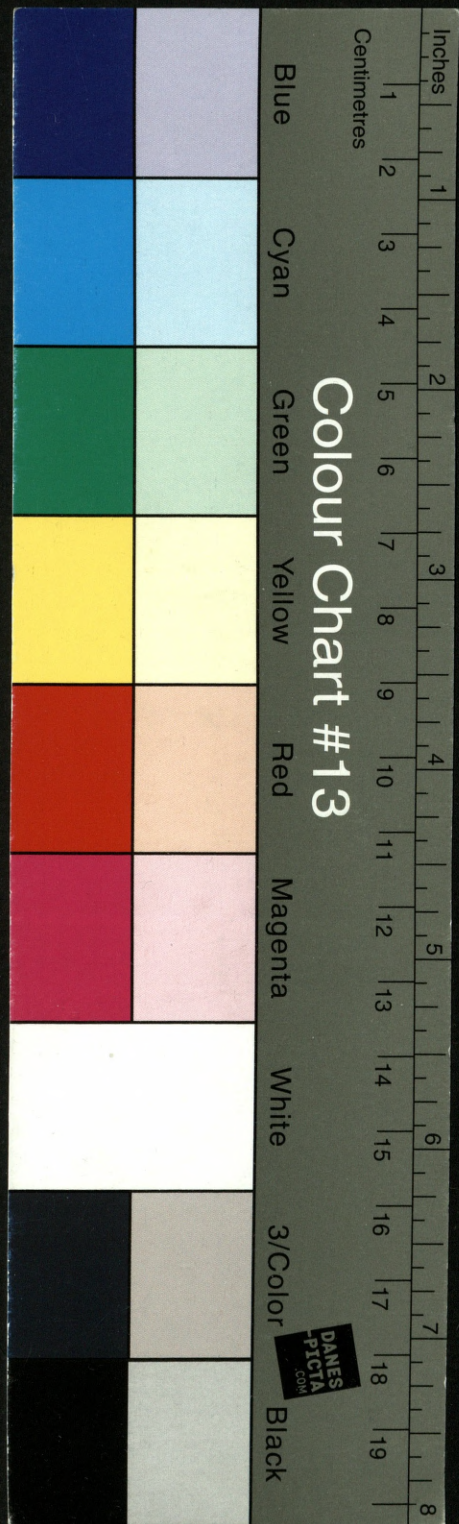
Rozkaz Operacyjny nr 12



60078

WARSZAWA

2001



Colour Chart #13

Blue, Cyan, Green, Yellow, Red, Magenta, White, 3/Color, Black

Centimetres

Inches

DANES-PICTA.COM

(d) Punkt ciężkości natarcia: DĘBE WIELKA (EC 3082), WYSZKÓW (ED3028).

(3) Ugrupowanie bojowe:

- pierwszy rzut: 12 BZ, 13 BZ :
- odwód: 11 BPanc.

(4) Priorytet wsparcia i zabezpieczenia:

(a) Wsparcie ogniowe

I. Priorytet wsparcia ogniowego do czasu opanowania obiektu POŚWIĘTNE na rzecz 12BZ. Podczas wprowadzenia do walki odwodu dywizji do opanowania obiektu TŁUSZCZ na korzyść 11BPanc.

II. Priorytet zwalczania celów przeciwnika:

- artyleria wsparcia ogólnego – baterie artylerii, SD oraz elementy logistyczne

III. Układ wsparcia ogniowego natarcia 4DZ:

- ogniowa osłona podejścia (OOP) od H - 2.00 do H - 0.19;
- ogniowe przygotowanie ataku (OPA) od H - 0.19 do H realizowane w formie dwóch nawał ogniowych (NO):
- pierwsza NO (8min) od H - 0.19 do H - 0.11 do SD, rejonów rozmieszczenia środków przeciwpancernych. Sygnał wywoławczy PIENŃ;
- druga NO (11min) od H - 0.11 do H do siły żywej i środków ogniowych batalionów I rzutu. Sygnał wywoławczy GRZMOT.
- ogniowe wsparcie ataku (OWA) realizowane metodą ogni ześrodkowanych zaczynając od H na głębokość batalionu I rzutu przeciwnika.

**b. 12 BZ**

(1) Przenieść się po drodze nr 1 i nr 2 z rejonu ześrodkowania do linii ataku;

(2) W G+7 opanować obiekt POŚWIĘTNE;

## ĆWICZEBNE

- (3) Z obiektu POŚWIĘTNE zabezpieczyć wejście do walki 11BPanc;
- (4) Kontynuować natarcie, wspólnie z siłami 2BZ/1DZ rozbić przeciwnika w pasie natarcia i w G+10 opanować obiekt GRABIE;
- (5) Patrz Aneks C (Plan natarcia).

c. 13BZ\*\*\*

d. 11BPanc\*\*\*

e. 4 br - (Aneks B Rozpoznanie).

f. 1 BA – realizować wsparcie ogólne w wyznaczonym pasie odpowiedzialności ogniowej. (patrz Aneks D Wsparcie ogniowe).

g. 4 pa - realizować wsparcie ogólne w wyznaczonym pasie odpowiedzialności ogniowej. (patrz Aneks D Wsparcie ogniowe).

h. 4 paplot - (Aneks E OPL).

i. 4 bsap- (Aneks F Inżynieryjny).

j. 4 kWE - (Aneks G Walka elektroniczna).

k. 4 eś – (Aneks I LWL)

l. **Wytyczne koordynujące**

(1) Czas gotowości 050600 MARZEC;

(2) PL OPAL: płn. HALINÓW(EC2486), 1 km płn. CYGANKA (EC3486), MISTÓW (EC4287), JAKUBÓW (EC4686)

## ĆWICZEBNE

- (3) Priorytet wykorzystania dróg w kolejności: 12BZ, 13BZ, 11BPanc;
- (4) Linia bezpieczeństwa wsparcia ogniowego 4DZ (FSSL):
  - nr 1 (FSSL-1) ważna od 050600 MAR: MICHAŁÓW (EC2691); KĄTY GĄDZIELEWSKIE (2890); GOŹDZIÓWKA (3291); STANISŁAWÓW Mł. (3591);
  - nr 2 (FSSL-2) na sygnał RYZA: MOSTÓWKA (EC2098); NADBIEL (2400); DĄBROWNICA (3001); KOJDONY (3900).
- (4) Rejon zastrzeżony
  - nr 1: WIELGOLAS DUCHOWSKI (EC2682), wył. CHROŚLA (3282), wył. GÓRKI (2880); wył. DĘBE Wlk. (3083).
- (5) Zapotrzebowanie na przydział wysiłku lotnictwa składać do 1900 dnia poprzedzającego działanie;

### 4. ZABEZPIECZENIE LOGISTYCZNE

- a. Patrz Aneks K (Zabezpieczenie Logistyczne).

### 5. DOWODZENIE I ŁACZNOŚĆ

#### a. Dowodzenie

- (1) SD – PARYSÓW (EC 4658);
- (2) ZSD – PORĘBY (EC 2878) od 041100 MARZEC SD;
- (3) Meldunki składać o:
  - 2200 z 2100
  - 0700 z 0600
- (4) Kolejność przekazywania dowodzenia wg procedury KRATA
- (5) Kolejne zmiany rozmieszczenia stanowisko dowodzenia podawane będą z czterogodzinnym wyprzedzeniem.

**b. Łączność**

(1) Patrz Aneks L (Łączność i informatyka).

Potwierdzić przez środki łączności

Za zgodność

JASIŃSKI  
GEN. BRYGADY

KOWALSKI

G3

ANEKSY:	Aneks A	(Podział sił)	
	Aneks B	(Rozpoznanie)	
	Aneks C	(Plan natarcia) – kalka	
	Aneks D	(Wsparcie ogniowe)	
	Aneks E	(OPL)	
	Aneks F	(Inżynieryjny)	
	Aneks G	(Walka elektroniczna)	
	Aneks H	(Obrona przeciwchemiczna)	
	Aneks I	(LWL)	***
	Aneks J	(Zarządzanie przestrzenią powietrzną)	***
	Aneks K	(Zabezpieczenie logistyczne)	
	Aneks L	(Łączność i informatyka)	

**ROZDZIELNIK:**

Zewnętrzny

Egz. nr

Do realizacji

11BPanc	1
12BZ	2
13BZ	3
4br	4

## ĆWICZEBNE

4pa	5
4bsap	6
4pplot	7
4plog	8
4eś	9
4kWE	10
<b>Do wiadomości</b>	
1K	11
1DZ	12
20BZ	13
Jednostki OT	14
<b>Wewnętrzny</b>	
<b>Do realizacji:</b>	
Centrum Dowodzenia	15-17
Centrum Wsparcia Działań	18-20
Centrum Zabezpieczenia Działań	21-23
Centrum Wsparcia Dowodzenia	24-25
<b>Do wiadomości:</b>	
Dowódca 4DZ	26
Zapasowe	27
a/a	28

**U W A G A!** \*\*\* w tekście rozkazu oznacza POMINIĘTO.

## ĆWICZEBNE

ANEKS A (PODZIAŁ SIŁ) DO ROZKAZU OPERACYJNEGO NR 12 4DZ.I rzut

12BZ

13BZ

Odwód

11Bpanc

Rozpoznanie:

4 br

Walka elektroniczna

4 kWE

Artyleria do ognia pośredniego:

1 BA

4 pa

OZap:

kmin /4 bsap

OZR:

kdm /4 bsap

Odwód inżynierski:

nr 1: 4 bsap (-) ksap, kmin, kdm

nr 2: bsap / 1Bsap

Obrona plot:

4 paplot

Logistyka:

4 plog

4eś

**ANEKS B (ROZPOZNANIE) DO ROZKAZU OPERACYJNEGO NR 12 4DZ****1. SYTUACJA PRZECIWNIKA**

„REDLANDIA” rozwija operację zaczepną w kierunku: JADÓW, HALINÓW mając w pierwszym rzucie 5, 6, 7DZ, w odwodzie 8DPanc. W punkcie ciężkości prowadzi natarcie 6DZ mając zaangażowane w walce wszystkie brygady. Do chwili obecnej dywizja włąmała się w obronę 1DZ na głębokość 7 – 14km. Wskutek zużycia odwodu dywizyjnego i utraty lokalnego panowania w powietrzu natarcie w pasie działania 6DZ słabnie.

Dowódca 4DZ ocenia, że celem działania 120A jest pobicie związków taktycznych WISLANDII broniących głównego pasa obrony, w pierwszym etapie operacji zaczepnej opanowanie obszaru do linii SULEJÓWEK, MIŃSK MAZ., CEGŁÓW, rozbicie odwodów operacyjnych i w kolejnym etapie opanowanie obszaru do linii rz. WISŁA. Dla rozbicia odwodu 1K możliwe jest wstrzymanie natarcia na kierunku zagrożenia wykonaniem zwrotu zaczepnego przez 4DZ i odparcie przeciwuderzenia z rubieży SULEJÓWEK, 4km płn. MIŃSK MAZ., JAKUBÓW, którą do rana 05 MARZEC może opanować 6DZ.

Warianty możliwego zagrożenia ze strony przeciwnika przedstawiono w apendyksie nr 1 „Wojska przeciwnika”.

**2. ZASADNICZE PROBLEMY ROZPOZNANIA**

- a. jaki jest cel działania i zamiar 6DZ?,
- b. kiedy 6DZ może odtworzyć swój odwód, w jakim rejonie, jak go wykorzystać, z jakim głównym zadaniem?,
- c. do kiedy oraz w jakim ugrupowaniu bojowym może zająć obronę 6DZ?
- d. czy będzie możliwe kontynuowanie natarcia przez 120A w pasie obrony 1DZ, jeśli tak, to jakim zgrupowaniem i gdzie będzie jego punkt ciężkości, kiedy i w jakim kierunku może uderzyć 8DPanc?,
- e. gdzie skupi 6DZ rejon kluczowy obrony?,
- f. jaki charakter mogą mieć działania 5DZ w czasie natarcia 4DZ?,
- g. czy jest możliwe wzmocnienie obrony przeciwnika w pasie natarcia 4DZ, jeśli tak, to do kiedy i jakimi siłami?.

**3. ZADANIA ROZPOZNANIA**

## ĆWICZEBNE

### a. zadania dla podwładnych:

- (1). **12BZ** zapewnić napływ informacji ze strefy odpowiedzialności rozpoznawczej – jej granice oraz punkt ciężkości określa studenci. Zaplanować wykorzystanie dwóch wylotów śmigłowców rozpoznawczych w swojej strefie odpowiedzialności Uzgodnić z dowódcą 4br rejonów stanowisk startowych wyrzutni BSR, a z dowódcą 4krel rejonów rozwinięcia części dywizyjnego systemu WE w ugrupowaniu brygady. Koordynacji granic strefy odpowiedzialności dokonać z 13BZ i 2BZ 1DZ.
- (2). **13BZ** prowadzić działania rozpoznawcze w swojej strefie odpowiedzialności, punkt ciężkości MINSK MAZ. - GRABSZCZYŻNA, zaplanować wykorzystanie jednego wylotu śmigłowca rozpoznawczego na dzień 05 MARZEC.
- (3). **11BPanc** prowadzić działania rozpoznawcze w swojej strefie odpowiedzialności, zapewnić wymianę informacji z brygadami pierwszego rzutu, koordynacji granicy pasów rozpoznania dokonać według ustaleń z 12 i 13BZ.
- (4). **4 Batalion rozpoznawczy** prowadzić działania rozpoznawcze w strefie odpowiedzialności rozpoznawczej dywizji, przednia granica strefy na linii ŁOCHÓW, WYSZKÓW, POPOWO, koordynacji pasa działań rozpoznawczych dokonać według ustaleń z 1br 1DZ, a następnie z 1 pułkiem rozpoznania. Zapewnić aktualność informacji o ugrupowaniu i kierunkach działania 6DZ, wykryć odwód 120A, śledzić kierunek jego przemieszczania oraz ustalić czas wejścia do bitwy. Wydzielić do dyspozycji dowódcy 12BZ dwa wyloty śmigłowca rozpoznawczego, a do dyspozycji dowódcy 13BZ jeden wylot w dniu 05 MARZEC.
- (5). **4krel** – patrz aneks G „walka elektroniczna”.
- (6). **1BA, 4Pułk artylerii** nawiązać współdziałanie w zakresie wymiany informacji o obiektach rażenia z zespołami rozpoznawczymi 12 i 13BZ oraz 4br, zapewnić napływ informacji o artylerii 5 i 6DZ oraz 120A, przekazywać dane o rejonach stanowisk ogniowych, systemach dowodzenia i punktach obserwacyjnych artylerii przeciwnika.

- (7). **4Batalion saperów** - ustalić czas i kierunki prowadzonych przez przeciwnika prac inżynierskich nakierowanych na ustawianie zapór i pól minowych, określić prawdopodobne rejony węzłów niszczeń. Zapewnić napływ informacji o wojskach inżynierskich brygad i dywizji przeciwnika oraz ich możliwościach bojowych.

**b. potrzeby informacyjne w stosunku do przełożonego, sąsiadów, sił współdziałających, jednostek OT i innych:**

- (1). **1K** zapewnia informacje o położeniu i sytuacji w wojskach 120A z obszaru na północ od linii BUGU do czasu wykonania zwrotu zaczepnego przez 4DZ i w toku prowadzenia przez nią natarcia.
- (2). **1DZ** przekazuje informacje o położeniu i sytuacji przeciwnika z obszaru swojego działania.

**4. POSTĘPOWANIE Z JEŃCAMI WOJENNYMI. WYKORZYSTANIE ZDOBYTYCH DOKUMENTÓW I SPRZETU.**

- a. Jeńców w dniu dzisiejszym po wstępnym przesłuchaniu odsyłać na SD 4DZ w m. PARYSÓW, a 05 MARCA na ZSD 4DZ rozwinięte w m. POREBY.
- b. Dokumenty bojowe, egzemplarze nowego uzbrojenia i wyposażenia odsyłać j w.

**5. DOKUMENTACJA I WYPOSAŻENIE**

- a. Mapy do działania: 1 : 50 000, wyd. 1998.
- c. Punkty dowiązania /przyłożenia/ graficznych dokumentów rozpoznawczych: nr 1 – EC 1790, nr 2 – EC, ED 5100.
- d. Zapotrzebowanie na wiadomości o przeciwniku, oraz zdjęcia lotnicze i mapy przesyłać pocztą polową i przez techniczne środki łączności do zespołu rozpoznania 4DZ.
- e. Plany zbierania informacji przesłać po wykonaniu zgodnie z obowiązującymi SOP.

**6. PRZECIWDZIAŁANIE ROZPOZNANIU**

- a. realizować przedsięwzięcia biernej obrony radioelektronicznej,
- b. wydzielić patrole i elementy ubezpieczenia z jednostek pancernych i zmechanizowanych,
- c. zorganizować nadzorowanie obszarów tyłowych,
- d. koordynować przestrzeganie zasad przepływu informacji o przeciwniku w

podległych i współdziałających komórkach i jednostkach.

**7. MELDUNKI I DYSTRYBUCJA INFORMACJI**

- a. składanie meldunków dobowych o 20.00 z sytuacji na 19.00, w meldunku ujmować:  
położenie wykrytych jednostek przeciwnika i rozmieszczenie własnych elementów,
- b. meldunki o stanie ukończenia jednostek przesyłać do zespołu G1 codziennie o 15.00,
- c. obieg informacji rozpoznawczych - priorytet dla jednostek artylerii, odbiór danych z rozpoznania lotniczego - częstotliwość oznaczona kodem IV.

**8. INNE DANE:**

- a. gotowość systemu rozpoznania osiągnąć do 040700 MARZEC
- b. linie koordynacji działań rozpoznawczych:
  - (1). Pomiędzy 1K a 4DZ – ŁOCHÓW, WYSZKÓW, POPOWO,
  - (2). Pomiędzy 4DZ a brygadami pierwszego rzutu – PL „ŻÓŁTA”,
  - (3). W brygadach – zgodnie z decyzją studentów.
- c. Apendyksy:  
**nr 1 – wojska przeciwnika.**

**APENDYKS 1(WOJSKA PRZECIWNIKA) DO ANEKSU B (ROZPOZNANIE) DO  
ROZKAZU OPERACYJNEGO NR 12 4 DZ.**

**1. Położenie przeciwnika.**

„REDLANDIA” rozwija operację zaczepną w kierunku: JADÓW HALINÓW (EC 2486) mając zaangażowane w działaniach 5, 6, 7DZ, w odwodzie 8DPanc. W punkcie ciężkości rozwija natarcie 6DZ mając zaangażowane w walce wszystkie brygady

Wskutek zużycia odwodów dywizyjnych i utraty lokalnego panowania w powietrzu natarcie przeciwnika słabnie.

**2. Cel działania przeciwnika.**

Utrzymać do godzin przedpołudniowych 05 MARZEC rubież SULEJÓWEK, 4km płn. MIŃSK MAZOWIECKI, JAKUBÓW (EC4585), odeprzeć przeciwwuderzenie 4DZ, stworzyć dogodne warunki do wprowadzenia odwodowej 8 DPanc w kierunku TŁUSZCZ-ZIELONKA i ostatecznego zablokowania Warszawy od wschodu.

**3. Warianty działania:**

**Wariant 1 - zasadniczy**

6 DZ we współdziałaniu z desantami taktycznymi, lotnictwem taktycznym i lotnictwem wojsk lądowych oraz Oddziałami Wydzielonymi i Rajdowymi będzie kontynuowała natarcie. W tym celu po wprowadzeniu odwodów brygadowych, w godzinach porannych 04 MARZEC prawdopodobnie spotęguje uderzenie wprowadzając do walki na kierunku działania 60BZ odwodową 61 BZ i do wieczora 04 MARCA opanuje obiekt natarcia: SULEJÓWEK, płn. MIŃSK MAZOWIECKI, JAKUBÓW (EC 4585), gdzie może przejść czasowo do obrony, w celu odparcia uderzenia 4DZ, odtworzenia odwodu dywizyjnego i stworzenia dogodnych warunków do wprowadzenia do operacji zaczepnej w godzinach popołudniowych 8DPanc w kierunku TŁUSZCZ-ZIELONKA i ostatecznego zablokowania Warszawy od wschodu. W obronie dywizja może ugrupować się w jeden rzut z odwodem w sile do brygady. Działania przeciwnika wspierać będą śmigłowce Mi-24D oraz grupy desantowo-szturmowe (GDSz). Lotnictwo myśliwsko-bombowe (LMB) grupami 4-6-8 samolotów typu SU-25 i SU-24 wykonywać będzie uderzenia na zgrupowania artylerii, wojsk raketowych oraz odwody, zaś lotnictwo rozpoznawcze będzie prowadzić intensywne rozpoznanie lotnicze, zwłaszcza w kierunku: TŁUSZCZ- WARSZAWA.

**Wariant 2**

## ĆWICZEBNE

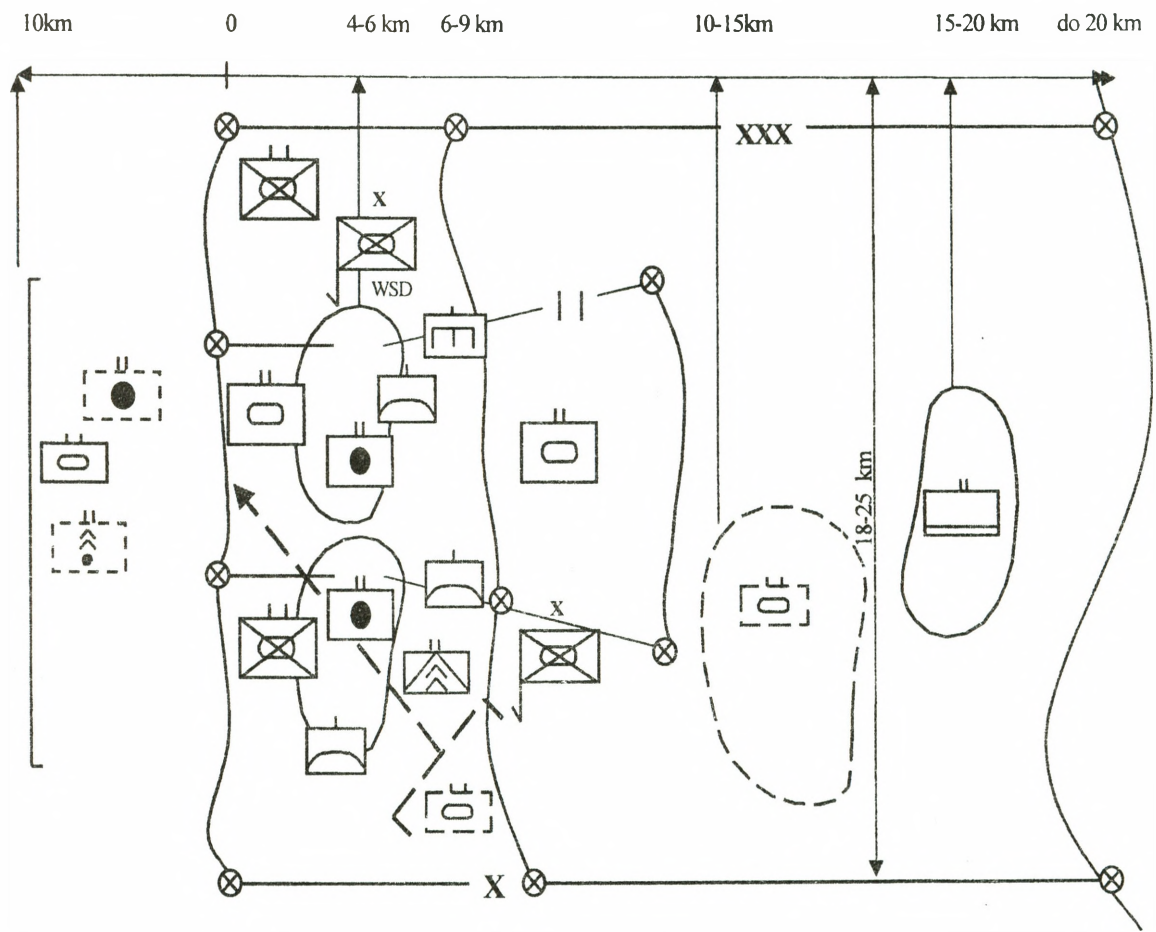
6DZ na zajętej rubieży przejdzie czasowo do obrony. Odwodową 61 BZ ześrodkuje w rejonie 10 km pld. ŁOCHÓW. Jednocześnie pierwszorzutowe brygady pod osłoną nocy wycofają część sił dążąc do odtworzenia swoich odwodów. W godzinach porannych 04 MARCA 6 DZ wprowadzi do walki 61 BZ na swoim prawym skrzydle i we współdziałaniu z odwodami 5DZ wznowi natarcie celem wyjścia do godzin porannych 06 MARCA na przedpola WARSZAWY i zablokowania jej od wschodu.

### Wariant 3

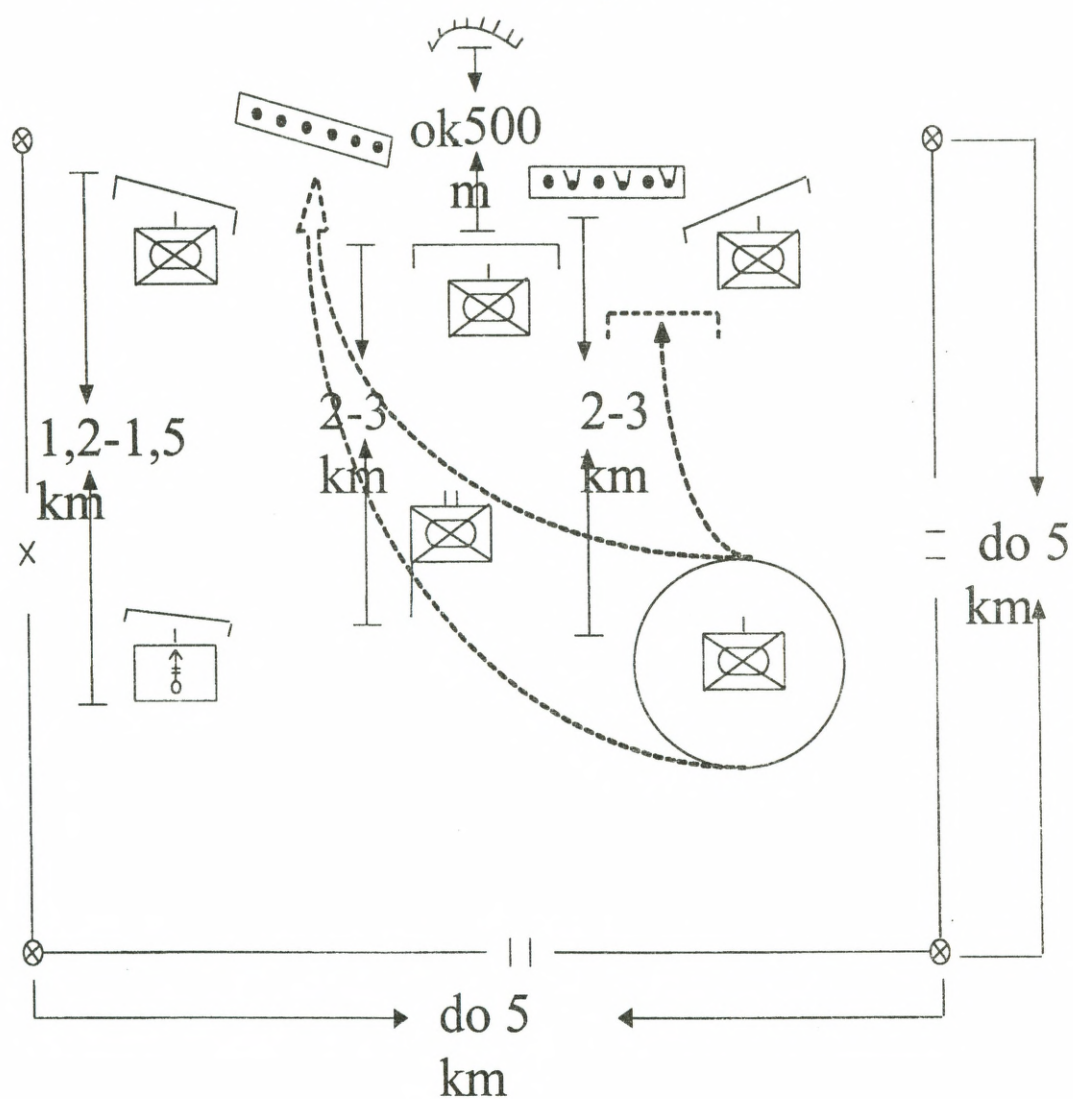
6 DZ we współdziałaniu z desantami taktycznymi, lotnictwem taktycznym i lotnictwem wojsk lądowych oraz Oddziałami Wydzielonymi i Rajdowymi dążyć będzie do kontynuowania natarcia. W tym celu po wprowadzeniu odwodów bliższych jeszcze w godzinach wieczornych dnia dzisiejszego wprowadzi do walki odwodową 61 BZ na kierunku natarcia 60 BZ dążąc do opanowania do godzin popołudniowych 04 MARCA rubieży: SULEJÓWEK, 4km ptn. MIŃSK MAZOWIECKI, JAKUBÓW (EC 4585). Jednocześnie na kierunku 62 BPanc we współdziałaniu z 51 BZ przejdzie czasowo do obrony celem wyrównania linii frontu. W godzinach porannych 05 MARCA REDLANDIA dążyć będzie do wprowadzenia 8DPanc w kierunku TŁUSZCZ - ZIELONKA i ostatecznego zablokowania Warszawy od wschodu. W swoich działaniach przeciwnik wykorzystywać będzie śmigłowce Mi-24D.

4. Wzorce doktrynalne

### Brygada w obronie



# Batalion zmechanizowany w obronie



**ANEKS D (WSPARCIE OGNIOWE) DO ROZKAZU OPERACYJNEGO Nr 12 4DZ**

**1. SYTUACJA**

a. Przeciwnik

- (1) Patrz Aneks B (ROZPOZNANIE) do rozkazu operacyjnego nr 12.
- (2) W pasie natarcia 4DZ działania obronne dywizji przeciwnika wspierać może batalion śmigłowców bojowych, dywizjon rakiet taktyczny, pułk artylerii oraz artyleria brygad stanowiąca ekwiwalent około 7 dywizjonów artylerii

b. Wojska własne

- (1) Ogólne przedstawienie planu walki przełożonego - Patrz pkt.3a rozkazu operacyjny nr 12
- (2) Lotnictwo taktyczne, w ramach zaczepnej operacji powietrznej zwalcza odwoły operacyjne w rejonach ześrodkowania oraz połowe lotniska. 1dRT z 1BA przed frontem natarcia 4DZ zwalcza obiekty typu: SD korpusu i dywizji, śmigłowce na lądowiskach i baterie startowe oddziałów rakiet.

c. Zmiany w podporządkowaniu

- (1) 1BA (bez 1dRT) od 032200 MAR przydzielona 4DZ.

**2. ZADANIE**

Realizować wsparcie ogólne natarcia 4DZ oraz być w gotowości do wzmocnienia ogniem pierwszorzutowych brygad.

**3. REALIZACJA**

a. Myśl przewodnia w zakresie wsparcia ogniowego

Ogniem artylerii 1BA i 4pa oraz wyznaczonym wysiłkiem pśb wspierać natarcie 12 i 13BZ do PL CZERWONA, a następnie wspierać ogniem nacierające brygady do PL ŻÓŁTA. Punkt ciężkości wsparcia ogniowego i rozpoznania podczas podejścia i rozwinięcia dywizji do natarcia skupić na rażeniu aktywnych baterii artylerii przeciwnika. W czasie ataku na pozycje przeciwnika – na kierunku natarcia 12BZ.

## ĆWICZEBNE

Podczas wprowadzenia do walki odwodu dywizji wspierać go ogniem trzech dywizjonów artylerii.

### b. Wsparcie lotnicze – patrz aneks (WPARCIE LOTNICZE)

### c. Wsparcie przez artylerię

#### (1) Informacje ogólne

Zadania wsparcia ogniowego realizować w czterech okresach:

- w ogniowej osłonie podejścia (OOP) od H – 2.00 do H – 0.19 – zwalczanie artylerii i elementów systemu dowodzenia przez artylerię wsparcia ogólnego;
- w ogniowym przygotowaniu ataku (OPA) od H – 0.19 do H w formie dwóch nawał ogniowych (NO):
  - pierwsza NO (8min) od H – 0.19 do H – 0.11 do SD, rejonów rozmieszczenia środków przeciwpancernych. Sygnał wywoławczy PIEN;
  - druga NO (11min) od H – 0.11 do H do siły żywej i środków ogniowych batalionów I rzutu. Sygnał wywoławczy GRZMOT.
- w ogniowym wsparciu ataku (OWA) od H do czasu opanowania batalionu I rzutu przeciwnika;
- w ogniowym wsparciu nacierających wojsk w głębi (OWNWwG) do opanowania obiektów TŁUSZCZ, GRABIE, GRABSZCZYŻNA.

#### (2) Podział artylerii i zmiany w podporządkowaniu w toku walki: bez zmian.

#### (3) Zadania dla artylerii

##### (a) 1BA

I. Realizować zadania wsparcia ogólnego dywizji oraz być w gotowości do wykonania zadań:

- we wszystkich okresach wsparcia ogniowego – zwalczać wykryte baterie artylerii przeciwnika, SD oraz elementy logistyczne;
- w OOP priorytet ognia skupić na zwalczaniu aktywnych środków wsparcia ogniowego przeciwnika oraz dezorganizacji jego systemu dowodzenia, od H – 1.00 do H – 0.55 wykonać narzut NZR na sygnał SZUM.
- w OPA jednym dywizjonem lufowym realizować zadania wzmocnienia ogniem 12BZ ze zużyciem 0,7jo i w OWA ze zużyciem 0,5jo.
- w OWNWwG podczas wprowadzenia do walki 11BPanc wzmocnić ją ogniem dwóch dywizjonów artylerii lufowej ze zużyciem 0,5jo.

II. Ugrupowanie bojowe:

ĆWICZEBNE

GSO: WIELGOLAS DUCHOWSKI (EC2682), wył. CHROŚLA (3282),  
wył. GÓRKI (2880); wył. DĘBE Wlk. (3083).

III. Pas odpowiedzialności ogniowej:

- granica prawa: CHROŚLA, HELENÓW (EC3094)
- granica lewa: WIELGOLAS DUCHOWSKI, TRZCINKA (EC3094)

IV. Kolejne stanowiska ogniowe:

- nr 1: płn. ZAWIESIUCHY (EC27..), KIELCZYKOWIZNA (2696), wył. HELENÓW (30..);
- nr 2: JADWININ (ED2805), wył. MIĄSE (3005), wył. STASINÓW (3105), płn. SZCZEPANEK (3003).

V. Plan manewru artylerii ... \*\*\*

VI. Rejony pododdziałów logistycznych:

- główne: GLINIANKI (EC7828);
- kolejne:
  - nr 1: KĄTY GOŹDZIEJEWSKIE (EC3089),
  - nr 2: CYGÓW (ED2998).

VII. Podział amunicji na okresy wsparcia ogniowego:

- OOP i OPA - 0,7jo
- OWA - 0,5jo
- OWNWwGł - 0,6jo
- Rezerwa - 0,2jo

(b) 4pa ... \*\*\*

(c) Artyleria 12BZ realizować zadania wsparcia bezpośredniego według planu dowódcy brygady z uwzględnieniem ustaleń zawartych w punkcie 3c-(3)(a).

(d) Artyleria 13 BZ - ... \*\*\*

(e) Artyleria 11 BPanc - ... \*\*\*

d. Wytyczne koordynujące

(1) Przedsięwzięcia koordynacji wsparcia ogniowego:

(a) Linia bezpieczeństwa wsparcia ogniowego 2DZ (FSSL):

- FSSL-1, ważna od 050600 MAR: MICHAŁÓW (EC2691), KĄTY GĄDZIEWSKIE (2890), GOŹDZIÓWKA (3291), STANISŁAWÓW Mł. (3591);

## ĆWICZEBNE

- FSSL-2, na sygnał „RYZA”: MOSTÓWKA (EC2098), NADBIEL (2400), DĄBROWNICA (3001), KOJDONY (3900).

### (b) Terminy czasowe:

- Gotowość ogniowa 050400MAR;
- Przybycie oficerów łącznikowych z 1BA i 4pa na SD wzmacnianych brygad 042200MAR.

### (c) Wytyczne do rozpoznania:

Rozpoznanie na rzecz wsparcia ogniowego zorganizować ... \*\*\*. Do czasu rozpoczęcia natarcia rozpoznać i określić współrzędne zwalczanych obiektów. Informacje o wykryciu obiektów przeznaczonych do zwalczania przez artylerię wsparcia ogólnego przekazywać do centrum wsparcia działań dywizji.

### e. Wytyczne do przygotowania strzelania i kierowania ogniem

#### (1) Komunikaty „meteośredni” nadaje:

- stacja meteorologiczna „PROMIEN’” w rejonie POREBY (2879) co 2 godziny począwszy od 050000 MAR na częstotliwości 310kHz – główna, 270kHz – zapasowa;
- stacja meteorologiczna „PROMIEN-1” w rejonie WOLA CYGAŃSKA (2995) co 2 godziny począwszy od 041800 MAR na tych samych częstotliwościach.

#### (2) Dowiązanie geodezyjne zorganizować na podstawie mapy z użyciem przyrządów i zakończyć do ... \*\*\*, udokładnienie współrzędnych na osnowie geodezyjnej. Azymuty topograficzne kierunków orientacyjnych określić sposobem giroskopowym. Kierunek zasadniczy strzelania 1-00.

## 4. ZABEZPIECZENIE LOGISTYCZNE

### a. Normy zużycia amunicji na dzień 05 marzec dla:

#### (1) 1BA i 4pa:

- artylerii gwintowanej – 2,0 jo;
- artylerii raketowej – 1.66 jo i po 40 pocisków na wyrzutnię amunicji minowej;
- NZR – 50kpl.

#### (2) Artyleria 12BZ:

- artylerii gwintowanej – 2,0 jo;

ĆWICZEBNE

- moździerzowej - 2,0 jo oraz po 200 poc. dymnych i oświetlających do 120mm M;
- amunicji PPK – 0,9 jo.
- Artyleria 13BZ ... \*\*\*
- Artyleria 11BPanc ... \*\*\*
- b. Terminy i sposób dowozu środków materiałowych
  - (1) 1BA ... \*\*\*
  - (2) 4pa ... \*\*\*
  - (3) Artylerii 12BZ - dodatkowy zapas amunicji w ilości 0,8jo dla artylerii gwintowanej i moździerzy zostanie dowieziony transportem przełożonego w rejon wyjściowy. Przyjęcie transportu 042200 MAR, punkt spotkania ZGÓRZE (5249).
  - (4) Artylerii 13BZ ... \*\*\*
  - (5) Artylerii 11BPanc ... \*\*\*

Kolejne dowozy – patrz aneks J (ZABEZPIECZENIE LOGISTYCZNE)

5. DOWODZENIE I ŁACZNOŚĆ

- a. Dowodzenie
  - (1) SD 4DZ – PARYSÓW (EC4658)
  - (2) dowodzenie artylerią z SD 4DZ
- b. Łączność
  - (1) Patrz aneks ŁACZNOŚĆ i INFORMATYKA
  - (2) Cisza radiowa, kody i kryptonimy – wg dotychczasowych ustaleń

**Apendykisy:**

- 1. Tabela realizacji wsparcia ogniowego ... \*\*\*
- 2. Plan manewru ... \*\*\*
- 3. Wykaz celów ... \*\*\*

**UWAGA:**

\*\*\* - na potrzeby ćwiczenia nie podaje się.

## ANEKS E ( OPL ) DO ROZKAZU OPERACYJNEGO NR 12 4DZ

1. SYTAUCJAa. Siły przeciwnika

(1) Bazowanie przeciwnika powietrznego

- (a) 1plmb- PUŁTUSK
- (b) 2pśb- OSTÓW MAZOWIECKI
- (c) eśb- WIKTORYN (EC1427)

(2) Dane o zagrożeniu powietrznym

- (a) 1plmb-24 x Su-22
- (c) 2pśb-24 x Mi-24W
- (d) eśb- 12 x Mi-24D

(3) Dodatkowe informacje o przeciwniku powietrznym

- (a) Prawdopodobnym celem działania środków napadu powietrznego przeciwnika będzie : uderzeniami par i kluczy samolotów lotnictwa myśliwsko-bombowego niszczenie SD ,stacji radiolokacyjnych, węzłów komunikacyjnych i drogowych, odwodów w rejonach rozmieszczenia;
- (b) Uderzeniami grupami 6-8 samolotów typu Su-22 niszczenie i dezorganizacja działań brygad wchodzących do walki, niszczenie lub obezwładnianie artylerii, środków przeciwlotniczych realizujących osłonę w głębi ugrupowania nacierających wojsk;
- (c) Uderzeniami śmigłowców Mi-24 niszczenie czołgów, BWP, środków artyleryjskich, zestawów plot działających na głównym kierunku natarcia. Ataki będą prawdopodobnie wykonywane zza skrzydeł i w lukach broniących się wojsk. Istnieje możliwość wykonywania rajdów śmigłowców w głąb ugrupowania nacierających pododdziałów 12 BZ. Śmigłowce będą także często używane przez przeciwnika jako manewrowy odwód ppanc. Głównymi środkami rażenia będą KPR –SZTURM (zasięg-5km) i NPR-S-5 lub S-8

## ĆWICZEBNE

- (d) Dolot do powietrznej rubieży ogniowej będą wykonywały śmigłowce nosem przy ziemi na bardzo małych wysokościach od 10 do 50 m. Czas przebywania śmigłowców na rubieży ogniowych będzie sięgał od 35 do 50 s.
- (e) Rozpoznanie lotnicze prowadzić będzie lotnictwo rozpoznawcze samolotami typu Su-24MR z wysokości od 300- 300m., głównie z kierunku : JADÓW (EC4214), DOBRE (EC4696).
- (f) Bezpośrednie wsparcie lotnicze (CAS) prowadzone będzie głównie na wezwanie z pola walki po wykryciu celów przez elementy rozpoznawcze wojsk lądowych. Do wykonania uderzeń na 12 BZ przeciwnik jest w stanie wydzielić do 30 s/l.
- (g) Walkę oddziałów REDLANDII wspierać może jednocześnie do eskadry Mi-24W, z tego na 12 BZ uderzenia wykonać może jednocześnie do dwóch kluczy śmigłowców przy ich liczbie wylotów od 3 do 5 na dobę walki.

### (2) Kierunki podejścia

- (a) NR1- ŁOCHÓW(EC4820) , TŁUSZCZ, OKUNIEW (EC2090)
- (b) NR2- ŁOCHÓW (EC4820), STANISŁAWÓW (EC3793)
- (c) NR3- LUCYNÓW (EC3022), WOŁOMIN (EC1698), GLINIANKA (EC2676)
- (d) NR4- LUCYNÓW, DOBRE (EC4697), SEINNICA (EC4270).

### (3) Teren i pogoda

- (a) zach. MIŃSK MAZ (od 0800 do 1100)
- (b) GLINIANKA (EC2676) od 0600 do 1600
- (c) KĄCK (EC2684) od 0700 do 1700

## b. Położenie wojsk własnych

- (1) Wojska obrony przeciwlotniczej 4DZ we współdziałaniu z LM i 1ppłot/1DZ osłaniają 12BZ w czasie podchodzenia i wejścia do walki (wykonania kontrataku). W toku natarcia obrona przeciwlotnicza 4 DZ główny punkt ciężkości skupia do osłony oddziałów i pododdziałów wykonujących główne zadanie.

- (2) System OPL 12 BZ koordynuje działania ogniowe z bplot 1pplot i pododdziałami przeciwlotniczymi 2 i 3 BZ/1DZ będących w styczności z przeciwnikiem.
- (3) Na prawo 3 dplot realizują osłonę przeciwlotniczą z SO w rejonie : pld. RUDZIENKO (EC4594)
- (4) Na lewo 2 dplot realizuje osłonę przeciwlotniczą z SO w rejonie : pld-wsch. MAJDAN (EC2197)
- (5) LM (OP) wzmacnia osłonę 4DZ z położenia dyżurowania na lotniskach : PILAWA, DĘBLIN
- (6) 1pplot w czasie wyjścia na rubież kontrataku wzmacnia osłonę przeciwlotniczą 12 BZ ze SS w rejonach : WOLA POLSKA (EC4592), KOL. KAROLINA (EC3985), KOL. CZARNA (EC3991)

## 2. ZADANIE

Skutecznie osłonić przed atakami ŚNP przeciwnika oddziały dywizji wykonujące priorytetowe zadania w okresie przygotowania i wykonania natarcia - kontrataku.

## 3. REALIZACJA

### **a. Koncepcja OPL**

- (1) Cel : Zapewnienie skutecznej osłony oddziałom i pododdziałom 4 DZ nacierającym na kluczowym kierunku.
- (2) Środki napadu powietrznego wykonujące zadania rozpoznania i uderzenia pojedynczych samolotów i małych grup niszczyć środkami dyżurnymi. ŚNP wykonujące zadania do wysokości 1500 m. zwalczać głównie środkami ogniowymi brygad, działające powyżej tej wysokości zwalczą 1 pplot/1DZ, skupiając wysiłek do wysokości 3000m. Do walki ze śmigłowcami wykorzystać wszystkie niespecjalistyczne środki w ramach realizacji przedsięwzięć samoobrony zgodnie z zamiarem dowódców brygad.
- (3) Osłonę przeciwlotniczą realizować w następujących etapach :
  - (a) Etap I – W okresie przygotowania do natarcia (kontrataku). Zapewnienie osłony przeciwlotniczej 12 BZ, 13 BZ, artylerii, elementom logistyki

## ĆWICZEBNE

- (b) Etap II – W okresie prowadzenia natarcia. Priorytet osłony jak w etapie pierwszym.
- (c) Etap III – W okresie potęgowania natarcia. Priorytet osłony przeciwlotniczej skupić na odwodzie ogólnowojskowym i odwodach specjalnych.

### (4) Ugrupowanie :

- (a) pierwsza linia dplot I rzutowych brygad;
- (b) druga linia 1 pplot
- (c) trzecia linia 12 dplot brygady odwodowej

b. 4 pplot \*\*\*

c. 11 dplot zorganizować osłonę przeciwlotniczą zgodnie z decyzją dowódcy brygady

c. 12 dplot zorganizować osłonę przeciwlotniczą zgodnie z decyzją dowódcy brygady

(1) Na okres planowanych działań przejąć w podporządkowanie 12 BZ - 1bplot/4pplot

e. 13 dplot zorganizować osłonę przeciwlotniczą zgodnie z decyzją dowódcy brygady

### (5) Manewr :

- (a) dplot realizują manewr w ugrupowaniu nacierających brygad
- (b) 4 pplot bateriami na kierunkach działania osłanianych obiektów.

## b. Wytyczne koordynujące

### (2) Uprawnienia do ostrzegania w OPL-

- (a) RSWP-1/1DZ utrzymywana jako skryta w rejonie : JANÓWEK (EC4481), w gotowości do pracy na sygnał.
- (b) RSWP 2/1DZ rozwinięta w rejonie : wzg. 205,6 (EC4888)
- (c) Główny wysiłek rozpoznania skupiony na wykrywaniu śmigłowców i samolotów działających z kierunku płn i płn-wsch.

### (3) Plan stanów gotowości bojowej :

## ĆWICZEBNE

- (a) N1 - całością w przypadku nalotu ześrodkowania w pozostałych okresach środki dyżurne.
- (b) NR2 - w toku natarcia za wyjątkiem odpierania ŚNP.
- (b) NR3 - do uzupełnienia rakiet, MPS, odtwarzania zdolności bojowej.
- (4) Uprawnienia do nadawania stopnia swobody użycia uzbrojenia
  - (a) HIDACZ 4 -WCS-WT
  - (b) SHOREDEZ 12- WCS-WF
- (5) Kryteria identyfikacji
  - (a) JFF- tabela sygnałowa „ORKAN”
  - (b) samoloty własne wylot ze strefy na H=300, powrót na H=400
- (6) Ogólne reguły prowadzenia działań
  - (a) Cele powietrzne niszczyć do wysokości 1500 m. w pierwszej kolejności. W razie braku celów powietrznych we własnym sektorze odpowiedzialności ogniowej, zwalczać cele powietrzne w pierwszej kolejności w sektorze lewego sąsiada
  - (b) Współdziałanie z LM w przestrzeni powietrznej realizować do wysokości 3000m. Poniżej tej wysokości ogień prowadzić bez ograniczeń do celów powietrznych rozpoznanych jako obce.
  - (c) Współdziałanie z dplot oddziałów będących w styczności z przeciwnikiem.
- (6) Bierna OPL
  - (a) maskowanie środków ogniowych i pozostałego sprzętu - wariant „ŻÓŁTY”
- (7) Aktywna OPL
 

\*\*\*
- (8) Wczesne ostrzeżenie
  - (a) dodatkowe źródła pozyskiwania informacji o ŚNP- 2 CRC DĘBLIN(EC6015)

4. WSPARCIE LOGISTYCZNE

- a. Podział rakiet i amunicji plot na okres wykonania zadania dla 12 BZ :

## ĆWICZEBNE

- (1) raket plot S-2M- 26 szt.
- (2) amunicji plot – 1,5 jo
- b. Pozostałe limity patrz ANEKS H (WSPARCIE LOGISTYCZNE)

### 5. DOWODZENIE I ŁACZNOŚĆ

#### a. Dowodzenie

- (1) PD OPL 4DZ jak SD 4DZ.
- (2) Sygnały dowodzenia i współdziałania :
  - (a) gotowość bojowa NR 1 (2,3) – GROM 1 (2,3)
  - (b) zezwolenie do prowadzenia ognia do celów powietrznych rozpoznanych jako obce – HURAGAN
  - (c) zakaz prowadzenia ognia – TAMA
  - (d) przelot własnych samolotów, śmigłowców – IROKEZ.
  - (e) zakaz promieniowania – PROMIEN
  - (f) odwołanie poprzednich sygnałów- DIAMENT
- (3) Meldunki
  - (a) terminowe godzinę po wschodzie i zachodzie słońca
  - (b) o działalności ogniowej natychmiast po każdym odparciu uderzeń ŚNP przeciwnika.

#### b. Łączność

Patrz ANEKS L (ŁĄCZNOŚĆ I INFORMATYKA)

## ANEKS F (INŻYNIERYJNY) DO ROZKAZU OPERACYJNEGO Nr 12 4 DZ

## 1. SYTUACJA

**a. Położenie sił przeciwnika:** aneks B (Rozpoznanie)

**b. Położenie sił własnych:**

(1) Pododdziały inżynieryjne 1 BSap zabezpieczają pod względem inżynieryjnym operację obronną 1K. Pododdziały brygady będące w odwodzie - w trakcie zmiany rejonu rozmieszczenia:

- brozm zajmuje rejon: ZAMIENIE (EC3478), MALISZEW (EC3476), KLUKI (EC3676), z którego wykona 18 przejść w zaporach minowych przed przednim skrajem obrony przeciwnika dla nacierających pododdziałów 12 BZ. PDO dowódcy brozm - szkoła w ZAMIENIU;

- 1/10 BSap będący w składzie OInż 1 K w marszu do rejonu: GLINIĄK (EC3878), CIELECHOWIZNA (EC3878), HUTA MIŃSKA (EC3878), który osiągnie do 031830 MARZEC. Batalion wykona 6 przejść w zaporach minowych przed przednim skrajem obrony przeciwnika na korzyść nacierających pododdziałów 13 BZ. PDO dowódcy bsap od 031800 MARZEC - szkoła w HUCIE MIŃSKIEJ;

(2) 1 pdm realizuje zadania inżynieryjne zgodnie z planem z rejonu: SOBIENIE (EC2052), PILAWA (EC3656), WILGA (EC2644). SD dowódcy 1 pdm - Zakłady Materiałów Budowlanych w PILAWIE. Pododdziały pułku przygotowują do 040200 MARZECi będą utrzymywać na korzyść oddziałów dywizji 4 drogi od rejonu wyjściowego do rubieży: GÓRKI (EC2880), WÓLKA MIŃSKA (EC3882):

nr 1 - PUZNÓWKA (EC3858), OSTROWIK (EC2870), GLINIANKA (EC2876), GÓRKI (EC2880);

nr 2 - STAROGRÓD (EC4464), RUDZIENKO (EC3272), ZAMIENIE (EC3478), CHROŚLA (EC3282);

nr 3 - WIELGOLAS (EC5064), Nw. POGPRZEL (EC3874), MIŃSK MAZO-WIECKI (EC3680), CHOSZCZÓWKA STOJEDZKA (EC3482);

nr 4 - WYMYŚLE (EC5464), KICZKI II (EC5070), WICIEJÓW (EC4478), TARGÓWKA (EC4080), WÓLKA MIŃSKA (EC3882).

Użytkownicy dróg: nr 1 i 2 - pododdziały 12 BZ, nr 3 i 4 - pododdziały 13 BZ.

(3) 1 bsap wspiera pod względem inżynieryjnym obronę 1 DZ. Pododdziały batalionu nie zaangażowane w walce maszerują do rejonu m. WICIEJÓW (EC4478), który zajmą do 031900 MARZEC. PDO dowódcy 1 bsap od 031830 MARZEC - WICIEJÓW. Batalion przygotowuje i utrzyma drogi podejścia i rozwinięcia 4 DZ od linii rozwijania w kolumny kompanijne do linii ataku oraz wykona 9 przejść w zaporach minowych przed przednim skrajem obrony przeciwnika na korzyść nacierających pododdziałów 13 BZ.

**c. Zmiany w podporządkowaniu:**

- (1) Przydział do:
  - (a) 12 BZ - ksap bsap 1 BSap

**2. ZADANIE**

Zabezpieczyć pod względem inżynieryjnym natarcie 4 DZ.

**3. REALIZACJA**

**a. Główny wysiłek zabezpieczenia inżynieryjnego**

Główny wysiłek zabezpieczenia inżynieryjnego natarcia skupić na zapewnieniu warunków do ruchu brygad nacierających w pierwszym rzucie. Priorytet wsparcia inżynieryjnego - 12 BZ.

**b. 4 bsap**

- (1) Zorganizować OZR i utrzymywać dofrontową i rokadowe drogi dywizyjne,
- (2) Jedną ksap (bez plsap) przydzielić do 13 BZ,
- (3) Jeden plsap przydzielić do 12 BZ,
- (4) Zorganizować OZap z trzema jednostkami minowania,
- (5) Zorganizować dwa IPO (po jednym na kierunkach natarcia brygad) na linii ZIELONA od 032330 MARZEC. Miejsca rozmieszczenia i zadania dla tych elementów uzgodnić z oficerami wojsk inżynieryjnych 12 i 13 BZ.

**c. 12 BZ**

- (1) W toku natarcia torować i utrzymywać dofrontową drogę brygadową ŻWIRÓWKA (EC2884), KĄTY GOŹDZIEJEWSKIE (EC2880), POŚWIĘTNE (EC2696),
- (2) Do 032330 MARZEC zorganizować rozpoznanie inżynieryjne przeciwnika,
- (3) Na okres natarcia zorganizować GT i GRT,
- (4) Z obiektu POŚWIĘTNE zabezpieczyć wejście do walki 11 BPanc wykonując

## ĆWICZEBNE

6 przejść w zaporach inżynierskich przeciwnika oraz przygotowując i utrzymując drogi podejścia i rozwinięcia do nich

**d. 13 BZ**

- (1) Na okres natarcia zorganizować GT i GRT,
- (2) Z obiektu ROJKÓW zabezpieczyć wejście do walki 11 BPanc wykonując 6 przejść w zaporach inżynierskich przeciwnika oraz przygotowując i utrzymując drogi podejścia i rozwinięcia do nich,
- (3) Do 032330 MARZEC zorganizować rozpoznanie inżynierskie przeciwnika.

**e. Wytyczne koordynujące**

- (1) Ustalić i rozpowszechnić numerację dróg i przejść w zaporach minowych,
- (2) Sposób terminy i miejsca realizacji zadań wykonywanych przez pododdziały 1 BSap, 1 pdm, 1bsap/10 BSap i 1 bsap 1 DZ na korzyść brygad 4 DZ uzgodnić z dowódcami jednostek wojsk inżynierskich do 032330 MARZEC,
- (3) Dowódcy pododdziałów przeznaczonych do wsparcia inżynierskiego zameldują się na SD brygad do 031900 MARZEC.

**4. ZABEZPIECZENIE LOGISTYCZNE**

- a. 12 BZ i 13 BZ przydziela się na okres natarcia po:
  - 1500 kg materiału wybuchowego (z tego po 500 kg PMW-8),
  - 15 kpl. ładunków wydłużonych (ZB ŁWD 100/5000),
  - 2350 kpl. min ppanc.
- b. Dowóz środków inżynierskich wg Aneksu Zabezpieczenie Logistyczne

**5. DOWODZENIE I ŁACZNOŚĆ**

- a. Za planowanie i koordynowanie problemów zabezpieczenia inżynierskiego natarcia dywizji odpowiada szef sekcji inżynierskiej 4 DZ.
- b. Meldunki terminowe o realizacji zadań inżynierskich składać o:
  - (1) 0022 z 0021
  - (2) 0007 z 0006

## ĆWICZEBNE

**ANEKS G (WALKA ELEKTRONICZNA) DO ROZKAZU OPERACYJNEGO  
NR 12 4DZ****1. SYTUACJA****a. Siły przeciwnika**

- (1) Patrz Aneks B (rozpoznanie) do planu działania 4DZ.
- (2) Systemy elektroniczne przeciwnika. 120A w pasie prowadzonego natarcia wykorzystuje wszystkie dostępne mu systemy łączności i elektroniczne systemy uzbrojenia głównie w zakresach częstotliwości VHF i UHF. Do chwili obecnej wykorzystywał głównie radiostacje pracujące w paśmie VHF i sporadycznie HF. Zasady nawiązywania łączności nie odbiegają od dotychczas znanych 1K. Stacje radiolokacyjne obrony przeciwlotniczej prowadzą ciągłą obserwację przestrzeni powietrznej 1 K z jednoczesnym naprowadzaniem samolotów, a SRL obserwacji pola walki posuwają się razem z pododdziałami pierwszorzutowymi. Grupy nieznanymi radiostacji HF i VHF wykorzystują modulację kodowaną impulsowo w rejonie SD 120A, natomiast w rejonach SD dywizji dotychczas znane 4 DZ rodzaje modulacji. Stacje łączności radioliniowej przestały wykorzystywać pasma bardzo wielkich częstotliwości i przeszły do pracy na niskich pasmach częstotliwościach od 500 MHz do 2 GHz. Z rozpoznania agenturalnego wiadomym jest iż przeciwnik wykorzystuje łączność satelitarną pomiędzy 5 KA, a 120 A i dowództwem wojsk lądowych REDLANDI na niestabilnych zakresach częstotliwości.
- (3) Środki walki radioelektronicznej przeciwnika. 120 A w pełni wykorzystują swoje elementy WE i prowadzą intensywnie zakłócenia w zakresie HF przeciwko systemowi dowodzenia 1K, szczególnie w sieci dowodzenia 1 i 2 DZ oraz 1K. Nadal prowadzi zakłócenia na pasmach rozgłośni radiowych WISLANDI. Przekazuje informacje propagandowe i prowadzi dywersje radiową. Większość środków WE 120A REDLANDI jest zakresu HF oraz UHF (zakres pracy pokładowych SRL). Natomiast pododdziały dywizyjne wykorzystują środki WE zakresu VHF w stosunku do wojsk lądowych i UHF dla zakresu drugiego pasma lotniczego. Główny wysiłek walki elektronicznej - wsparcie działań na kierunku głównego uderzenia celem osiągnięcia zaplanowanych zdobyczy terytorialnych i stworzenie warunków do potęgowania działań zaczepnych. WE 120A w pierwszej fazie działań skoncentrowana jest na dezorganizowaniu systemu dowodzenia

związkami taktycznymi 1 DZ na kierunku głównego JADÓW- HALINÓW oraz osłonie elektronicznej podchodzącej dywizji. Możliwości przeciwnika w zakresie oddziaływania radioelektronicznego wynoszą ok. 75% na systemy elektronicznych 1K.

**(4) b. Wojska własne.**

- (1) 1 K siłami prelu wspiera rozpoznanie systemów radiowych w zakresie HF oraz prowadzi dywersję radiową i zakłócanie łączności dowodzenia wojskami na szczeblu armia-dywizja przeciwnika. Główną uwagę skupia na dezorganizowaniu współdziałania i dowodzenia pomiędzy 120 A, a dywizjami pierwszorzutowymi.
- (2) Lotnictwo wojsk lądowych 1 korpusu posiada ograniczone możliwości dodatkowego wsparcia w zakresie rozpoznania radioelektronicznego.
- (3) Sąsiedzi: 1 i 2 DZ posiadają własne środki do prowadzenia walki elektronicznej
- (4) Wzmocnienia brak

**c. Założenia.**

- (1) Plan działania patrz. Aneks C
- (2) Przeciwnik prowadzi ciągłe rozpoznanie radioelektroniczne i zakłócanie radioelektroniczne. Wprowadza nowoczesne środki zakłóceń i łączności, dlatego należy liczyć się ze zwiększeniem intensywności zakłóceń w okresie potęgowania natarcia w czasie przełamywania obrony 1 DZ.
- (3) Zwiększenie użycia środków radiowych może być spowodowane maskowaniem faktycznych relacji radiowych i rozmieszczeniem WŁ.
- (3) Przeciwnik wykorzystuje środki elektroniczne, których częstotliwości częściowo pokrywają się z używanymi przez 4DZ. Konieczna jest zatem zmiana niektórych ustalonych częstotliwości - szczególnie w stosunku do elementów ugrupowania wykonujących przeciwuderzenie. Korekty w tabeli łączności dokonać natychmiast po stwierdzeniu takiego faktu lub na ustalony sygnał przez G6 w poszczególnych oddziałach i pododdziałach 4 DZ.
- (4) Spodziewana jest intensywna propaganda radiowa przez cały czas prowadzenia natarcia. Należy liczyć się z możliwością jej prowadzenia w sieciach dowodzenia i kierowania środkami walki 4 DZ.
- (5) Należy liczyć się z okresami braku łączności powodowanymi oddziaływaniem środków zakłócających przeciwnika i wystrzeliwanymi przez lotnictwo NZJU. Środki te w poważnym stopniu mogą ograniczyć wykorzystanie potencjalnych

ĆWICZEBNE

możliwości w zakresie łączności HF i VHF. Obiektami oddziaływania będą prawdopodobnie węzły łączności brygad, oddziałów i SD 4 ZD.

**2. ZADANIE**

4 DZ prowadzi rozpoznanie i zakłócanie systemu dowodzenia jednostek pierwszorzutowych 120 A na kierunku przeciwuuderzenia, zabezpieczając wykonanie zadania 12 BZ. Jednocześnie ochrania pracę własnych środków radioelektronicznych przed zakłóceniami stosowanymi przez środki zakłócające wojsk lądowych, lotnictwo przeciwnika i grup dywersyjnych.

**3. REALIZACJA**

**a. Zamiar działania (koncepcja).**

Patrz plan działania Aneks C. Po dokonaniu uzgodnień z G2 1 DZ i G2 1K rozwinąć krel na rubieży określonej zadaniem. Ocenic rejony i obiekty najbardziej newralgiczne w wykonaniu zadania i na nich skupic główną uwagę. Marsz do rubieży rozwinięcia wykonać po trzech drogach. Na każdej drodze marszu począwszy od rejonu wyjściowego aż do rejonu ześrodkowania ściśle przestrzegać przedsięwzięcia obrony radioelektronicznej. Z chwilą wejścia do natarcia 12 BZ zakłócenia skupić na węzłach łączności kierujących środkami ogniowymi jednostek pierwszorzutowych 120 A. Po osiągnięciu powodzenia wysiłek rozpoznania i zakłócania przenieść na systemy dowodzenia pododdziałów pierwszorzutowych aż do momentu wykonania zadania przez 4 DZ

W czasie nalotów lotnictwa przeciwnika zakłóceniami radioelektronicznymi obezwładniać systemy kierowania lotnictwa w powietrzu.

**b. 12 Brygada zmechanizowana.**

- (1) Wykonać marsz po drogach nr 1 2 przestrzegając zasad obrony radioelektronicznej zachowując maksymalną ciszę radiową;
- (2) Przedsięwzięcia obrony radioelektronicznej ściśle uzgodnić z obroną przeciwlotniczą.

**c. 13 Brygada Zmechanizowana jak 12 BZ**

**d. 11 Brygada Pancerna jak 12 BZ**

**e. 4 batalion rozpoznawczy**

- (1) Prowadzić rozpoznanie rejonu włamania w uzgodnieniu z elementami rozpoznawczymi 1 br
- (2) Meldować natychmiast do G2 4 ZD o napotkanych pasywnych pułapkach naprowadzających lotnictwo na cel.

## ĆWICZEBNE

- (3) Przestrzegać przedsięwzięć obrony elektronicznej – Apendyks 1
- (4) Wykryte obiekty elektroniczne będące w pasie natarcia 4 DZ niszczyć natychmiast po rozpoznaniu.

### **f. 4 Kompania radioelektroniczna**

- (1) WE prowadzić wg następujących priorytetów: rozpoznać i zakłócać sieci kierowania środkami ogniowymi pododdziałów pierwszorzutowych przeciwnika przełamujących obronę 1 DZ oraz atakującego lotnictwa na SD 1DZ.
- (2) Po dotarciu do rejonu natychmiast rozpocząć nasłuch radioelektroniczny i nawiązać współdziałanie z komórką WRE G2 1 DZ.
- (3) Po uchwyceniu inicjatywy zakłócanie skupić systemie dowodzenia dywizji przełamującej obronę 1 DZ
- (4) Realizować przedsięwzięcia obrony elektronicznej – Apendyks 1.
- (5) Krel ugrupować na rubieży: SD krel wraz z posterunkiem namierzania i CR w m. BYKOWIZNA (EC3280); lewy posterunek w m. KĄCIK (EC2180); prawy na wz. 161,4 (EC3882) w ok. m. NIEDZIAŁKA STARA.
- (6) Prowadzić bieżącą analizę sytuacji elektronicznej i nanosić ją na oleaty, które prowadzić od momentu wyjścia z rejonu ześrodkowania.

### **g. 4 Brygada artylerii jak 12 BZ**

#### **h. 1 Batalion saperów**

- (1) Wykonać drogę pozorną maskując wyjście 12 BZ do przeciwwuderzenia zgodnie z własnym planem i w porozumieniu z G3

#### **i. Koordynacja działań.**

- (1) Zabrania się zakłócania elektronicznego w czasie wejścia do rejonu elementów rozpoznawczych 4DZ.
- (2) Oficer łączności z G6 przydzielony do G2 koordynuje zadania obrony elektronicznej 4 DZ w porozumieniu szefami G2 i G6 1 i 4DZ.
- (4) Dla ułatwienia manewru środkami walki elektronicznej, do określenia położenia środków rozpoznania i zakłócania elektronicznego, wykorzystywać uniwersalną siatkę współrzędnych będącą u oficera G3 .
- (5) Skoordynować realizowanie zadań przez grupą analizy danych i punkt kierowania walką radioelektroniczną w G2 4 i 1 DZ
- (6) Czas gotowości do działania po wyjściu do rejonu rozwinięcia

042400MARZEC2001

**4. ZABEZPIECZENIE LOGISTYCZNE**

- a. Plan wsparcia technicznego środków walki elektronicznej zgodny z przekazanym harmonogramem Patrz ANEKS K.
- b. Zabezpieczenie techniczne przydzielonych środków walki elektronicznej realizować siłami jednostek, którym środki te zostały przydzielone. Rejony zbiórki uszkodzonego sprzętu i remonty główne patrz ANEKS K.
- c. Uzupelnienie i punkty zbiórki rannych Patrz Aneks K.

**5. DOWODZENIE I ŁĄCZNOŚĆ**

**a. Dowodzenie**

SD dywizji w rejonie PARYSÓW

ZSD dywizji w rejonie POREBY czynne od 041100 MARZEC 2001

**b. Łączność.** Obowiązuje Kod 3 procedur łączności (Aneks I.)

(1)Apendyks 4. (lista zastrzeżonych częstotliwości).

(2)Meldunki ważne składać natychmiast

(3)Meldunki dorażne do 1600 każdego dnia

(4)Meldunki dobowe do 2200 każdego dnia z 2100.

**APENDYKSY:**

- 1- Przedsięwzięcia obrony radioelektronicznej
- 2- Plan zakłóceń radioelektronicznych.
- 3- Wykaz celów elektronicznych.
- 4- Lista rejonów zastrzeżonych i zakazanych częstotliwości do zakłócania.

**APENDYKS 1 (PRZEDSIĘWZIĘCIA OBRONY RADIOELEKTRONICZNEJ )DO ANEKSU G (WALKA RADIOELEKTRONICZNA) DO ROZKAZU OPERACYJNEGO NR 12 4 DZ**

Lp	Przedsięwzięcie	Sposób realizacji	Kto realizuje	Kto kontroluje przedsięwzięcie	Uwagi
1	Ograniczenie pracy środków Re	Okresowe wyłączanie środków od godziny 04150MAR01	Wszyscy użytkownicy urządzeń nadawczych	Szef łączności 4 ZD	
2	Budowa pozorowego systemu łączności 4 DZ w czasie przygotowania do wymarszu z rejonu ześrodkowania	Wyznaczyć pozorujące radiostacje które będą pozorowały łączność pomiędzy SD 1 K i 4 DZ wewnątrz 4 DZ	4 bdow	Szef sztabu i szef G6	
3	Plan uruchomienia i wyłączenia śr. Re na okres trudnej sytuacji Re	Sporządzić harmonogram uruchamiania śr. Re w silnych zakłóceniach podczas wyjścia z rejonu ześrodkowania	Szef G6 w porozumieniu z szefem G2	Szef sztabu 4 DZ	
4	Ochrona WŁ przed penetrację grup rozpoznawczo-dywersyjnych	Wystawienie dodatkowych posterunków i patroli oraz wprowadzenia częstych zmian haseł rozpoznawczych	Wszystkie jednostki 4 DZ w swoich planach obrony	Dowódca 4 DZ	
5	Maskowanie bezpośrednie i ciepłe	stosowanie masek ochronnych podczas marszu	Wszyscy użytkownicy sprzętu bojowego	Szef sztabu 4 DZ	
6	Kontrola pracy własnych sieci dowodzenia	Wydzielić dwa stanowiska do kontroli	4 krel	Szef G2	
7	Zwalczanie wykrytych środków zakłóceń Re przeciwnika	Ogniowe niszczenie środków zakłóceń	12 i 13 BZ 4 pa	Szef sztabu i G2	
8	Organizacja grup wyszukiwania i niszczenia NZJU	Wydzielić 3-4 kilku osobowe mieszane zespoły	12, 13 11 brygady 1 br 1 bsap	Szef G2	
9	Maskować kolumny wychodzące i podchodzące do rubieży ataku odbijaczami kątowymi	W wyjścia i rozwijania pododdziałów rozstawić po dwie drogi pozorowe	4 bsap	Szef G2	
10	Prowadzić nasłuch w sieciach dowodzenia lotnictwem przeciwnika wykonującym nalot na kolumny w czasie przygotowania przeciwdzierzenia	Wydzielić jedną aparatownię do nasłuch podczas marszu	4 krel	Szef G2	



APENDYKS 3 (WYKAZ CELÓW ELEKTRONICZNYCH) DO ANEKSU G (WALKA  
RADIOELEKTRONICZNA) DO ROZKAZU OPERACYJNEGO  
NR 12 4 DZ

Jednostka	Kod	Jednostka	Kod	Jednostka	Kod	Jednostka	Kod
SD 51 BZ	C-1440	WL 5sprpot	C-1482	SD 61 BZ	C-17400	WL 6 kopchem	C-1775
WL 511 bz	C-1460	WL 5 ppanc	C-1478	WL 611 bz	C-1742	WL 6 b žand	C-1778
WL 512 bz	C-1463	WL 5 kopchem	C-1495	WL 612 bz	C-1744	WL 6k med. san	C-1780
WL 513 bcz	C-1466	WL 5 bzaop	C-1499	WL 613 bcz	C-1746	WL 6 ešr-t	C-1790
WL 514 bcz	C-1469			WL 614 bcz	C-1748	WE 6 DZ	C-1700
WL 5 DZ	C-1400			WL 6 pa	C-1750	WE 60 BZ	C-1720
WE 52 Bpanc	C-1480			WL 61 drplot	C-1745	WE 62 BPanc	C-1760
WE 5 pa	C-1450			WL 6 bzoap	C-1780		
WL 5 br	C-1455			WL 6 br	C-1755		
WL 5krel	C-1420			WL 6 bdow	C-1759		
WL 5 bsap	C-1490			WL 6 bsap	C-1770		

TAI-1 MICHAŁÓW (EC2690); GOŹDZÓWKA (EC3290); RETKÓW (EC3494); WOLA CYGAŃSKA (EC3094),  
TAI-2 KAROLEW(EC2802); DUBROWICA (ED3000); ŁYSOBOK (ED3006); JAŹWIE (ED3404);  
TAI-3 RĘCZAJE POLSKIE(EC2296); ŁASKOWIZNA (ED2800); OSTROWEK; DUCZKI

**APENDYKS 4 (REJONY ZASTRZEŻONE) DO ANEKSU G (WALKA ELEKTRONICZNA) DO ROZKAZU OPERACYJNEGO NR 12 4 DZ**

1	CHOSZCZOWKA	EC 3484
	DĘBSKA	
2	Wyl. BRZOZE	EC3684
	Wyl. ARYNÓW	EC3686
	WIELOGLAS	EC2782
	DUCHOWSKI	
	CHRODA	EC3084
	Wyl. GÓRKI	EC2880

Rejonami zastrzeżonymi będą także miejsca rozwinięcia posterunków 4 krel w promieniu 1 km.

**Częstotliwości zakazane do zakłócania**

CZĘSTOTLIWOŚCI ZAKAZANE	
1	3587
2	4965
3	8974
4	10354
5	22367
6	24687
7	26798
8	27884
9	29993
10	31312
11	32756
12	33389
13	34890
14	35345
15	36450
16	42564
17	43900
18	44321
19	48334
20	50123

ĆWICZEBNE

ANEKS H (OBRONA PRZECIWCHEMICZNA) DO ROZKAZU OPERACYJNEGO

Nr12 4DZ

1. SYTUACJA

a. Położenie sił przeciwnika

(1) Nie stwierdzono przygotowań przeciwnika do użycia broni masowego rażenia.

b. Położenie sił własnych

(1) Na korzyść brygady działać będą ogniwa Systemu Wczesnego Ostrzegania układu pozamilitarnego i obrony terytorialnej w pasie natarcia brygady.

(2) 4 DZ zabezpiecza powietrzne rozpoznanie skażeń w całym pasie natarcia.

(3) Istnieje możliwość wykorzystania obiektów infrastruktury gospodarczej do likwidacji skażeń.

(4) Na korzyść pododdziałów 12 BZ w pasie natarcia działać będzie 4kopchem.

2. ZADANIE

W rejonie wyjściowym i w pasie natarcia główną uwagę należy skupić na realizacji zadań obrony przeciwcchemicznej:

- prognozowanie skażeń promieniotwórczych i chemicznych;
- monitorowanie skażeń;
- ostrzeżenie o zagrożeniach i alarmowaniu o skażeniach;
- indywidualna i zbiorowa ochrona przed skażeniami;
- użycie środków dymnych i zapalających.
- utrzymanie gotowości sił i środków do likwidacji skażeń.

3. REALIZACJA

a. Zamiar działania

(1) Główny wysiłek obrony przeciwcchemicznej skupić na prowadzeniu wykrywania rozpoznania i likwidacji skażeń podczas wejścia do walki i w toku natarcia.

(2) Zabiegi specjalne wykonywać siłami plopchem i przy pomocy autonomicznego sprzętu pododdziałów.

b. 12 BZ

(1) W przypadku masowych skażeń być w gotowości do przyjęcia wsparcia od 4 kopchem 4 DZ.

c. Wytuczne koordynacyjne

(1) Lokalizacja punktów zabiegów specjalnych będzie ustalana doraźnie, w okresie wystąpienia zagrożenia skażeniami.

4. ZABEZPIECZENIE LOGISTYCZNE

a. uzupełnić brakujące zapasy granatów dymnych i pakietów odkazających PChW-04.

5. DOWODZENIE I ŁACZNOŚĆ

a. Patrz Aneks L (Łączność i informatyka).

## ĆWICZEBNE

**ANEKS K (ZABEZPIECZENIE LOGISTYCZNE) DO ROZKAZU OPERACYJNEGO****NR 02 4 DZ**

**Dokumenty odniesienia:** Jak rozkaz operacyjny

**Strefa czasowa:** Alfa

**1. INFORMACJE OGÓLNE****a. Urządzenia logistyczne korpusu działające na korzyść 4 DZ:**

- (1) 10 bzaop rozwinięty w m. PILAWA (EC3656) od 021000 MARZEC;
- (2) Stacjonarny skład środków materiałowych (żywność, umundurowanie) w m. REMBERTÓW (EC1090) czynny od 020600 MARZEC;
- (3) Skład środków materiałowych (środki medyczne) w m. MINSK MAZOWIECKI (EC3981) czynny od 021000 MARZEC;
- (4) Stacjonarny skład MPS w m. PILAWA (EC3656) czynny od 020600 MARZEC;
- (5) 12 brem rozwinięty w m. SOBIENIE (EC2052) od 021200 MARZEC;
- (6) Korpuśna GE nr 3 działa od 050400 MARZEC na kierunku 4 DZ;
- (7) Stacjonarny szpital ZOZ w m. OTWOCK (EC1872) do wykorzystania od 021800 MARZEC.

**b. Siły i środki logistyczne przydzielone 4 DZ:**

- (1) 3 plewak z 12 bes od 042000 MARZEC;
- (2) 3 plss z 24 kss od 041900 MARZEC;
- (3) 12 kwmed, 12 kszp z 10 bwmed od 042000 MARZEC.

**c. Zadanie:**

Do czasu rozpoczęcia działań zgromadzić w oddziałach i samodzielnych pododdziałach oraz jednostkach RW dywizji następujące zapasy zaopatrzenia:

- (1) 12 BZ i 13 BZ zgromadzić po 0,8 jo amunicji artyleryjskiej i moździerzowej jako zapas dodatkowy;
- (2) 4 pa zgromadzić 0,8 jo amunicji artyleryjskiej jako zapas dodatkowy;
- (3) pozostałe zaopatrzenie - wg obowiązującego urzutowania;
- (4) odtworzyć zdolność techniczną podstawowego UiSW oraz wyewakuować rannych i chorych z BPO i PPO. W toku natarcia dywizji główny wysiłek zabezpieczenia logistycznego skupić na oddziałach pierwszorzutowych 4 DZ, zapewniając im niezbędne dostawy zaopatrzenia oraz usługi specjalistyczne i gospodarczo-bytowe

(5) dotyczy wszystkich oddziałów i samodzielnych pododdziałów oraz jednostek RW dywizji – na koniec dnia walki posiadać 100% zapasów normatywnych ŚBiM.

**d. Rejon logistyczny 4 DZ :** Apendyks 1. \*

**e. Koncepcja działania jednostek i urządzeń logistycznych 4 DZ w toku natarcia:**

(1) 4 plog SD ŻELECHÓW (EC6242) od 040600 MARZEC rozwija DPZ w m. ŻELECHÓW czynny od 040800 MARZEC oraz dowozi zaopatrzenie dla 12 BZ, 13 BZ i 4 pa. Pozostałe oddziały i samodzielne pododdziały oraz jednostki RW dywizji zaopatrzenie (z wyznaczonych źródeł) pobierają własnym transportem. Następne rozwinięcie DPZ siłami 4 plog po opanowaniu obiektu POŚWIĘTNE w m. DĘBE WIELKIE (EC3083);

(2) 4 plog od 040800 MARZEC rozwija PZUS w m. CIECHOMIN (EC6650) oraz organizuje na kierunku 12 BZ GER nr1 od 050400 MARZEC, a na kierunku 13 BZ GER nr 2 od 050500 MARZEC, ponadto wydziela 1 ciągnik ewakuacyjny i 1 zestaw niskopodwoziowy dla 4 pa. Pozostałe oddziały i samodzielne pododdziały oraz jednostki RW dywizji zabezpieczenie techniczne organizują własnymi siłami i środkami.

Następne rozwinięcie PZUS siłami 4 plog po opanowaniu obiektu POŚWIĘTNE w m. MINSK MAZOWIECKI (EC3981);

(4) 4 plog od 040800 MARZEC rozwija niezbędne elementy DPO w m. MIASTKÓW KOŚCIELNY (EC5650) i prowadzi ewakuację rannych i chorych z oddziałów I rzutu operacyjnego. Pozostałe oddziały i samodzielne pododdziały oraz jednostki RW dywizji rannych i chorych do DPO i przydzielonego stacjonarnego szpitala ZOZ ewakuują własnym transportem.

Następne rozwinięcie DPO siłami 12 kwmed z 10 bwmed w G + 4 w m. CHROŚLA (EC3284), a siłami 4 plog po opanowaniu obiektu POŚWIĘTNE w m. PUSTELNIK (EC3191).

**(5) Drogi dowozu i ewakuacji:**

(a) **KLON** : PUZNÓWKA (EC3860), KOLBIEL (EC3270), ZAMIENIE (EC3480), STOJADŁA (EC3684), DĘBE WIELKIE;

(b) **OLCHA**: PARYSÓW (EC4660), SIENNICA (EC4274), POGORZEL (EC4076), MINSK MAZOWIECKI;

(c) **DET nr 1** : jak KLON;

(d) **DET nr 2** : jak OLCHA.

**2. ZABEZPIECZENIE MATERIAŁOWE I TECHNICZNE**

**a. Zaopatrzenie:**

- (1) Wielkość zapasów środków bojowych gromadzonych w 4 DZ**
  - 12 BZ i 13 BZ zgromadzić po 0,8 jo amunicji artyleryjskiej i moździerzowej jako zapas dodatkowy;
  - 4 pa zgromadzić 1,0 jo amunicji artyleryjskiej jako zapas dodatkowy;
  - dotyczy wszystkich oddziałów i samodzielnych pododdziałów oraz jednostek RW dywizji – środki bojowe i materiałowe gromadzić wg obowiązującego urzutowania.

**(2) Normy zużycia zaopatrzenia w dniu 05 MARZEC – Apendyks 2.**

**(3) Organizacja zaopatrywania:**

**(a) klasa I (żywność i woda)**

- 4 plog do 042200 MARZEC zgromadzić 2 rdz;
- 4 plog do 042300 MARZEC dowieźć wodę konsumpcyjną dla 12 BZ i 13 BZ;
- pozostałe oddziały i samodzielne pododdziały oraz jednostki RW dywizji od 041200 MARZEC wodę pobierają własnym transportem z mleczarni w PILAWIE.

**(b) klasa II (przedmioty zaopatrzenia mundurowego i wyposażenia indywidualnego)**

- 4 plog do 042200 MARZEC dowieźć do 12 BZ brakujące do pełnych norm środki zaopatrzenia mundurowego;
- pozostałe oddziały i samodzielne pododdziały ora jednostki RW dywizji przedmioty wyposażenia indywidualnego pobierać własnym transportem z DPZ.

**(c) klasa III (materiały pędne i smary)**

- dotyczy wszystkich oddziałów i samodzielnych pododdziałów oraz jednostek RW dywizji – brakującą ilość mps pobrać własnym transportem ze składu paliwowego PILAWA czynnego 030600 MARZEC;
- dotyczy wszystkich oddziałów i samodzielnych pododdziałów oraz jednostek RW dywizji – brakującą ilość mps na koniec dnia walki pobrać własnym transportem ze składów DPZ.

**(d) klasa IV (materiały budowlane i konstrukcyjne) \***

**(e) klasa V (środki bojowe)**

## ĆWICZEBNE

- dotyczy wszystkich oddziałów i samodzielnych pododdziałów oraz jednostek RW dywizji – brakującą ilość amunicji pobrać własnym transportem z 10 bzaop rozwiniętego w m. PILAWA;
- 12 BZ o 042200 MARZEC przyjąć w rejonie ześrodkowania wraz z transportem 34 tony am. artyleryjskiej i 22 tony am. moździerzowej jako zapas dodatkowy, a o 042400 MARZEC przyjąć transport z amunicją z 4 plog jako czołówkę materiałową w ilości: 4 t am. strzeleckiej, 6 t am. strzeleckiej pokładowej, 10 t am. moździerzowej, 10 t am. artyleryjskiej, 6 t am. do BWP, 20 t am. czołgowej, 10 t am. przeciwlotniczej i 3 t PPK. PSTr skrzyżowanie dróg ZGÓRZE (EC5249). Brakującą ilość amunicji na koniec dnia walki pobrać własnym transportem ze składów DPZ;
- 4 pa o 042000 MARZEC przyjąć w rejonie ześrodkowania wraz z transportem 42 tony am. artyleryjskiej jako zapas dodatkowy. PSTr skrzyżowanie dróg BOROWIE (EC5258). Brakująca ilość amunicji na koniec dnia walki zostanie dowieziona transportem 4 plog;
- 12 BZ 041200 MARZEC przyjąć transport ze środkami inż.-sap. z 4 plog w ilości: miny ppanc. 2350 szt., materiał wybuchowy 1500 kg i ładunków wydłużonych 15 kpl.. PSTr ustalić z dowódcą 4 plog;
- pozostałe oddziały i samodzielne pododdziały oraz jednostki RW dywizji (układ i treści zadań może być podobnie zredagowany). \*

### (f) klasa VI (artykuły handlu wojskowego)

- dotyczy wszystkich oddziałów i samodzielnych pododdziałów oraz jednostek RW dywizji - jak dotychczas.

### (g) klasa VII (uzbrojenie i sprzęt wojskowy)

12 BZ przyjąć:

- dwa ciągniki WPT „Mors” i dwa zestawy niskopodwoziowe z 3 plewak 12 bes, które przybędą o 042200 MARZEC. PSTr ŁĄKI (EC5248);
- trzy samochody sanitarne z 3 plss 24kss, które przybędą o 042200 MARZEC. PSTr ŁĄKI;

13 BZ przyjąć :

- dwa ciągniki WPT „Mors” i dwa zestawy niskopodwoziowe z 3 plewak 12 bes, które przybędą o 042300 MARZEC. PSTr JAGODNE (EC6254);

## ĆWICZEBNE

- dwa samochody sanitarne z 3 plss 24kss, które przybędą o 042300 MARZEC. PSTr JAGODNE;

4 pa przyjmując:

- dwa ciągniki WZT i dwa zestawy niskopodwoziowe z 1 plewak 12 bes, które przybędą o 050500 MARZEC. PSTr. skrzyżowanie dróg BOROWIE;
- warsztat remontu sprzętu artyleryjskiego z 4 plog o 041600 MARZEC. PSTr skrzyżowanie dróg BOROWIE.

**(h) klasa VIII (leki, środki opatrunkowe i sprzęt sanitarno - medyczny)**

- dotyczy wszystkich oddziałów i samodzielnych pododdziałów oraz jednostek RW dywizji - jak dotychczas.

**(i) klasa IX (podzespoły, części zamienne oraz materiały eksploatacyjne)**

- dotyczy wszystkich oddziałów i samodzielnych pododdziałów oraz jednostek RW dywizji – do 042300 MARZEC pobrać z DPZ brakujące ilości materiałów eksploatacyjnych;
- 4 plog przygotować do zdania zdekompletowane zestawy remontowe.

**(j) klasa X (artykuły powszechnego użytku)**

- dotyczy wszystkich oddziałów i samodzielnych pododdziałów oraz jednostek RW dywizji - jak dotychczas.

**b. Transport:**

- (1)** dotyczy wszystkich oddziałów i samodzielnych pododdziałów oraz jednostek RW dywizji – do 042200 MARZEC przekazać do CZD potrzeby w zakresie ruchu pojazdów po dywizyjnych DDiE;

**c. Służby/obsługa:**

- (1)** 12 BZ przyjmując na zaopatrzenie dwie drużyny ewakuacji technicznej i kierowców samochodów sanitarnych;
- (2)** 13 BZ przyjmując na zaopatrzenie dwie drużyny ewakuacji technicznej i kierowców samochodów sanitarnych;
- (3)** 4 pa przyjmując na zaopatrzenie dwie drużyny ewakuacji technicznej i drużynę remontu sprzętu artyleryjskiego.

**d. Siła robocza:**

- (1)** 4 plog od 041000 MARZEC do 050200 MARZEC przydzielam 100 pracowników cywilnych do wykonywania prac przeładunkowych. Miejsce odbioru OMT MIŃSK MAZOWIECKI.

**e. Remonty i obsługiwanie techniczne:**

- (1) w oddziałach i samodzielnych pododdziałach oraz jednostkach RW dywizji wykonywać remonty UiSW I stopnia, a w 4 brem II stopnia;
- (2) 4 plog do 050300 MARZEC przeprowadzić rozpoznanie i oznakować drogi ewakuacji technicznej na kierunku 12 BZ i 13 BZ;
- (3) nadwyżkowy fundusz I stopnia przygotować do przekazania w brygadowych PZUS lub pośrednich punktach zbiórek uszkodzonego UiSW skąd zostanie zabrany siłami 4 plog;
- (4) ewakuację uszkodzonego UiSW na kierunkach 12 BZ i 13 BZ prowadzi 4 plog, pozostałe oddziały i samodzielne pododdziały oraz jednostki RW dywizji ewakuację organizować własnymi siłami i środkami wg obowiązujących zasad.

**3. ZABEZPIECZENIE MEDYCZNE**

**a. Ewakuacja:**

- (1) 4 plog od 050600 MARZEC prowadzić ewakuację rannych i chorych z BPO 12 BZ i 13 BZ;
- (2) pozostałe oddziały i samodzielne pododdziały oraz jednostki RW dywizji ewakuację rannych i chorych prowadzą własnymi siłami i środkami, a w przypadku rannych i chorych wymagających kwalifikowanej pomocy medycznej o profilu chirurgicznym i internistycznym ewakuować bezpośrednio do DPO.

**4. SPRAWY PERSONALNE**

- a. dotyczy wszystkich oddziałów i samodzielnych pododdziałów oraz jednostek RW dywizji – meldunki o stanie osobowym składać codziennie do 2000, a w przypadku strat masowych – natychmiast;
- b. z dniem 04 MARZEC wyznaczam na stanowisko szefa sztabu 4 brem mjr Józef KOWALSKI;
- c. jeńców wojennych przekazywać żandarmerii na CZD SD 4 DZ;
- d. Kapelan 4 DZ o 042200 MARZEC odprawi mszę połową w 4 bdow, a od 050600 MARZEC przebywa na SD 4 DZ;
- e. 12 i 13 BZ przyjąć na zaopatrzenie po 4 sanitariuszy z 10 bwmed;
- f. Grzebanie poległych i zmarłych żołnierzy:

ĆWICZEBNE

- (1) We wszystkich oddziałach i samodzielnych pododdziałach oraz jednostkach RW dywizji zorganizować grupy oczyszczania pola walki. Ciała poległych gromadzić w pobliżu BPO (bpo, dpo);
- (2) 4 plog od 050400 MARZEC wydzielić 8 żołnierzy oraz 2 samochody ciężarowo – terenowe do ewakuacji ciał poległych w rejon cmentarza w m. MINSK MAZOWIECKI;
- (3) 4 bdow o 052200 MARZEC zorganizować na cmentarzu w MINSKU MAZOWIECKIM uroczystość pochówku poległych żołnierzy.

### 5. WSPÓŁDZIAŁANIE WOJSKOWO - CYWILNE

- a. dotyczy wszystkich oddziałów i samodzielnych pododdziałów oraz jednostek RW dywizji – do 041000 szef G5 dywizji i szefowie S5 oddziałów w porozumieniu z G4/S4 nawiązać współdziałanie z władzami terenowymi w sprawie:
  - ustalenia sposobów wykorzystania infrastruktury technicznej, medycznej i materiałowej;
  - wykorzystania pomieszczeń szkół do rozwinięcia DPO i BPO;
  - utrzymania wyznaczonych dróg dowozu i ewakuacji;
  - zaopatrywania oddziałów i samodzielnych pododdziałów dywizji w wodę;
  - obrony i ochrony oddziałów i urządzeń logistycznych w rejonach rozwinięcia.
- b. 4 plog do 041200 MARZEC ustalić z władzami gminy MINSK MAZOWIECKI terminy i zakres wykorzystania piekarni i pralni wojskowej.

### 6. INNE SPRAWY

#### a. Rozmieszczenie stanowisk dowodzenia

Jak w aneksie J – organizacja łączności.

#### b. Ograniczenia w łączności

Jak w aneksie J – organizacja łączności.

#### c. Umowne sygnały dowodzenia

Jak dotychczas.

#### d. Krvptonimy i numery osób funkcyjnych

Jak dotychczas.

- e. 12 i 13 BZ od – 042400 MARZEC wydzielić do obrony i ochrony transportów z amunicją po jednej drzmech. PSTr ZGÓRZE;

ĆWICZEBNE

f. 4 plog od 042400 MARZEC przyjąć na zaopatrzenie po jednej drzmech. z 12 i 13 BZ.

PSTr – jw.

Za zgodność:

G4

KAŻMIERCZAK

Kapitan

**Apendyksy:**

1. Rejon Logistyczny 4 DZ. \*
2. Normy zużycia zaopatrzenia na 05 MARZEC.
3. Plan zabezpieczenia logistycznego 4 DZ. \*

\* UWAGA! Dla potrzeb ćwiczenia ww. punktów nie opracowywano.

ĆWICZEBNE

APENDYKS 2 (NORMY ZUŻYCIA ZAOPATRZENIA) DO ANEKSU K (ZABEZPIECZENIE LOGISTYCZNE) DO ROZKAZU OPERACYJNEGO NR 12 4 DZ

Rodzaj zaopatrzenia	jk	11 BPanc	12 BZ	13 BZ	4 pappanc	4 pplot	4 pa	4 br	4 bsap	4 plog
1	2	3	4	6	7	8	9	10	11	12
<b>A. Amunicja</b>										
- strzelecka	jo	*	0,9	*	*	*	-	*	*	*
- strzelecka pokł.	jo		0,9				-			
- moździerzowa	jo		2,0**				-			
- artyleryjska	jo		2,0				2,0			
- artyleryjska ppanc	jo		-				-			
- raketowa	jo		-				1,66***			
- czołgowa/BWP	jo		1,2				-			
- przeciwlotnicza	jo		1,5				-			
- ppk	jo		0,9				-			
- plot. poc. rak.	jo		1,0				-			
<b>B. Środki inż. sap.</b>										
- miny ppanc.	szt.		2 350				-			
- miny ppiech.	szt.		-				-			
- materiał wybuch.	kg		1 500				-			
- ładunki wydl.	kpl.		15				-			
<b>C. Środki wojsk opchem</b>										
dymne:										
- RGD	szt.		500				-			
- świeca DM-11	szt.		250				-			
świeca BDSz -6	szt.		75				-			
<b>D. Paliwa płynne</b>										
- BS	jn		2,0				2,0			
- On <sub>pk</sub>	jn		2,0				2,0			
- On <sub>pg</sub>	jn		2,0				2,0			

\* UWAGA! Dla potrzeb ćwiczenia nie opracowano.

\*\* dodatkowo 200 poc. amunicji dymnej i 200 poc. amunicji oświetlającej.

\*\*\* dodatkowo jedna salwa amunicji do zdalnego minowania.

2-K- 1z1  
ĆWICZEBNE

**ANEKS L (ŁĄCZNOŚĆ I INFORMATYKA) DO ROZKAZU OPERACYJNEGO  
Nr 12 4 DZ**

**1. SYTUACJA**

**a. Położenie przeciwnika.**

(1) Aneks B (Rozpoznanie).

**b. Położenie wojsk własnych**

(1) Węzły łączności stanowisk dowodzenia:

WŁ. SD 4 DZ w rejonie: PARYSÓW;

WŁ. ZSD 4 DZ w rejonie: POREBY;

(2) Położenie pomocniczych węzłów łączności taktycznej sieci łączności dywizji -apendyks1.

**2. ZADANIE**

Zorganizować system łączności dywizji w nakazanym pasie działania. W okresie przygotowania zapewnić łączność w oparciu o stacjonarny system łączności, sieć telekomunikacyjną oraz pocztową sieć łączności. Natomiast w trakcie prowadzenia natarcia wykorzystywać środki radiowe i radioliniowe. Polową sieć łączności rozwinąć siłami i środkami podległych pododdziałów łączności.

**3. REALIZACJA**

**a. Zamiar**

System łączności dywizji zorganizuję zgodnie z wymaganiami systemu dowodzenia, poprzez rozwinięcie taktycznej sieci łączności, węzłów łączności stanowisk dowodzenia dywizji oraz sieci poczty polowej w pasie natarcia. Podległe oddziały i pododdziały dywizji do taktycznej sieci dywizji dowiązane zostaną traktami radioliniowymi. Łączność radiową zapewnię w sieciach radiowych pola walki. Dostęp abonentów ruchomych do sieci radioliniowo-kablowej zapewnię w systemie radiodostępu simpleksowego.

**b. 12 BZ**

(1) Zorganizować łączność brygady w nakazanym pasie natarcia, siłami i środkami podległych jednostek łączności;

(2) Węzeł łączności stanowiska dowodzenia brygady dowiązać traktami radioliniowymi do pomocniczych węzłów łączności dywizji, zgodnie z apendyksem 2;

(3) Zorganizować łączność współdziałania z 13 BZ.

**c. 13 BZ**

(1) Zorganizować łączność brygady w nakazanym pasie natarcia, siłami i środkami podległych jednostek łączności;

## ĆWICZEBNE

- (2) Węzeł łączności stanowiska dowodzenia brygady dowiązać traktami radioliniowymi do pomocniczych węzłów łączności dywizji, zgodnie z apendyksem 2;
- (3) Zorganizować łączność współdziałania z 11 BPanc.

### **d. 11 BPanc**

- (1) Zorganizować łączność brygady w nakazanym pasie natarcia, siłami i środkami podległych jednostek łączności;
- (2) Węzeł łączności stanowiska dowodzenia brygady dowiązać traktami radioliniowymi do pomocniczych węzłów łączności dywizji, zgodnie z apendyksem 2;
- (3) Zorganizować łączność współdziałania z 12 BZ.

### **d. 4 bdow**

- (1) Rozwinąć i eksploatować taktyczną sieć łączności dywizji w nakazanych rejonach - zgodnie z apendyksem 1;
- (2) Dowiązać taktyczną sieć łączności dywizji do podstawowej sieci łączności korpusu;
- (3) Rozwinąć i eksploatować węzły łączności SD i ZSD 4 DZ oraz dowiązać traktami radioliniowymi do taktycznej sieci łączności zgodnie z apendyksem 2;
- (4) Przyjąć trakty radioliniowe i kablowe z węzłów łączności podległych oddziałów i pododdziałów zgodnie z apendyksem 2;
- (5) Być w gotowości na sygnał „SKOK-11” do natychmiastowego opuszczenia rejonów oraz zajęcia zapasowych rejonów rozwinięcia węzłów łączności.

### **I. Wytyczne koordynujące:**

#### (1) Ogólne:

- Gotowość systemu łączności – 041200 MARZEC.
- Kontrola czasu codziennie o godz. 07.15 i 18.45 w S/R nr 432.
- Dobowe meldunki o stanie łączności i informatyki o 21.00 z 20.00, o 07.00 z 06.00.
- Rejony rozmieszczenia węzłów łączności stanowisk dowodzenia podać w meldunkach 041300 MARZEC.

#### (2) Łączność środkami kablowymi i radioliniowymi:

- Do czasu rozpoczęcia działań łączność w oddziałach i pododdziałach zapewnić za pomocą środków radioliniowych i przewodowych, którą należy traktować jako podstawową;
- W celu jak najsprawniejszego dowiązywania elementów systemu dowodzenia do sieci ZT informacje o miejscach rozwinięcia (przemieszczeniach) stanowisk dowodzenia traktować jako priorytetowe;
- W wypadku wystąpienia zakłóceń uniemożliwiających prawidłową pracę

na stałej częstotliwości, przejść na częstotliwość zapasową. Przy pracy z FH stosować tryb adaptacyjny;

(3) Łączność środkami radiowymi;

- Łączność radiową wykorzystywać w wypadku niemożności osiągnięciażądanego abonenta w sieci radioliniowo-kablowej;
- W pierwszej kolejności wykorzystywać środki radiowe UKF;
- Moc nadajników ograniczać do niezbędnego minimum;
- W wypadku wystąpienia zakłóceń uniemożliwiających pracę bez wezwania radiostacji głównej przejść do pracy na częstotliwości zapasowej (na zapasowym kluczu FH);
- W wypadku utraty łączności z radiostacją główną przejść do pracy w sieci nr 0406 (kierowania łącznością). Po wywołaniu okólnikowym przedstawić z się sygnałem złożonym z numeru sieci oraz numeru swojej pozycji w tabeli sieci, w której utraciło się łączność;
- Obsługi radiostacji pracujących w sieci 0406 po nawiązaniu łączności z korespondentem, który utracił łączność w swojej sieci zobowiązane są do natychmiastowego powiadomienia o tym fakcie radiostacji głównej danej sieci lub jeżeli nie jest to możliwe - PKiZSŁ SD (ZSD) 4 DZ i przekazać korespondentowi, który utracił łączność informacje umożliwiające jej odzyskanie;

#### 4. ZABEZPIECZENIE LOGISTYCZNE

- a) Aneks K /Zabezpieczenie Logistyczne/.

#### 5. DOWODZENIE I ŁACZNOŚĆ

a. Dowodzenie:

- (1) Dowodzenie pododdziałami łączności bez zmian.
- (2) Kierowanie systemem łączności z PK i SŁ WŁ SD 4 DZ w przypadku jego obezwładnia lub zniszczenia z PK i SŁWŁ ZSD 4 DZ.

b. Łączność:

## ĆWICZEBNE

- (1) Sieć łączności na potrzeby kierowania systemem łączności wydzielić zgodnie ze stałymi wytycznymi.

**APENDYKS 1** Wykaz węzłów taktycznej sieci łączności 4 DZ.

**APENDYKS 2** Wykaz traktów radioliniowych dowiązania WŁ oddziałów/poddziałów do taktycznej sieci łączności dywizji.

**APENDYKS 1 (WYKAZ WĘZŁÓW TAKTYCZNEJ SIECI ŁĄCZNOŚCI 4 DZ) do ANEKSU L (ŁĄCZNOŚĆ I INFORMATYKA) DO ROZKAZU OPERACYJNEGO APENDYKS 1**

Wykaz węzłów taktycznej sieci łączności 4 DZ.

Rodzaj węzła	Nr Węzła	Rejon rozmieszczenia	Czas	Wyposażenie	Uwagi
PWŁ	41	POREBY	PL ZIELONA H-0,5	3 x AT	
PWŁ	42	MINSK MAZOWIECKI	PL ZIELONA H-0,5	3 x AT	
PWŁ	43	WÓLKA WYBRANIECKA	PL CZERWONA H+6,30	3 x AT	
PWŁ	44	CHOBOT	PL CZERWONA H+6,30	3 x AT	

NR 12 4 DZ.

Rodzaj węzła	Nr Węzła	Rejon rozmieszczenia	Czas	Wyposażenie	Uwagi
PWŁ	41	POREBY	PL ZIELONA H-0,5	3 x AT	
PWŁ	42	MINSK MAZOWIECKI	PL ZIELONA H-0,5	3 x AT	
PWŁ	43	WÓLKA WYBRANIECKA	PL CZERWONA H+6,30	3 x AT	
PWŁ	44	CHOBOT	PL CZERWONA H+6,30	3 x AT	

7/2017

ĆWICZEBNE

APENDYKS 2 (WYKAZ TRAKTÓW RADIOLINIOWYCH DOWIĄZANIA WŁ  
ODDZIAŁÓW/PODDZIAŁÓW DO TAKTYCZNEJ SIECI ŁĄCZNOŚCI DYWIZJI)  
DO ANEKSU L (ŁĄCZNOŚĆ I INFORMATYKA) DO ROZKAZU OPERACYJNEGO  
NR 12 4 DZ.

Nr	RELACJA		CZAS	WYKONAW CA
	PWŁ 4 DZ	Węzły łączn. SD/ZSD 4 DZ		
41	PORĘBY	WŁ ZSD 4 DZ		4 bdown
42	MINSK MAZOWIECKI	WŁ SD 4 DZ		4 bdown
42	MINSK MAZOWIECKI	WŁ ZSD 4 DZ		4 bdown
41	PORĘBY	WŁ SD 4 DZ		4 bdown

41	PORĘBY		WŁ SD 13 BZ	Na okres natarcia od PL ZIELONA do PL CZERWONA	4 bdown 13BZ
42	MINSK MAZOWIECKI		WŁ SD 13 BZ	Na okres natarcia od PL ZIELONA do PL CZERWONA	1 bdown 13 BZ
41	PORĘBY		WŁ SD 12 BZ	Na okres natarcia od PL ZIELONA do PL CZERWONA	4 bdown 12 BZ
13	MINSK MAZOWIECKI		WŁ SD 12 BZ	Na okres natarcia od PL ZIELONA do PL CZERWONA	4 bdown 12 BZ
43	WOLKA WYBRANIECKA		WŁ SD 11 BPanc	Na okres natarcia od PL CZERWONA do PL ŻÓŁTA	4 bdown 11 BPanc
44	CHOBOT		WŁ SD 11 BPanc	Na okres natarcia od PL CZERWONA do PL ŻÓŁTA	4 bdown 11 BPanc
43	WOLKA WYBRANIECKA		WŁ SD 12 BZ	Na okres natarcia od PL CZERWONA do PL ŻÓŁTA	4 bdown 12 BZ
44	CHOBOT		WŁ SD 12 BZ	Na okres natarcia od PL CZERWONA do PL ŻÓŁTA	4 bdown 12 BZ
43	WOLKA WYBRANIECKA		WŁ SD 13 BZ	Na okres natarcia od PL CZERWONA do PL ŻÓŁTA	4 bdown 13 BZ
44	CHOBOT		WŁ SD 13 BZ	Na okres natarcia od PL CZERWONA do PL ŻÓŁTA	4 bdown 13 BZ

Wydrukowano w 235 egz.

Egz. nr 1-20 – Dokument. ćwic. nr 130, cz. „E” i „H”

Egz. nr 21-235 – Bibl. Gł. DZN

Oprac. kpt. dypl. J. SŁOWIK z zespołem autorskim

Druk AON nr 409/WW

