

Grey Scale #13



A 1 2 3 4 5 6 M 8 9 10 11 12 13 14 15 B 17 18 19

**AKADEMIA OBRONY NARODOWEJ
WYDZIAŁ WOJSK LĄDOWYCH
KATEDRA TAKTYKI OGÓLNEJ**

Egz. nr 145...

Dla nauczycieli akademickich i studentów

ĆWICZENIE NR 130

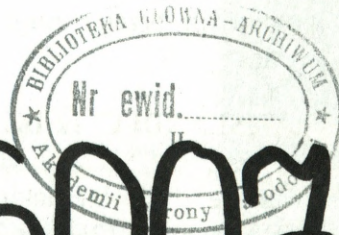
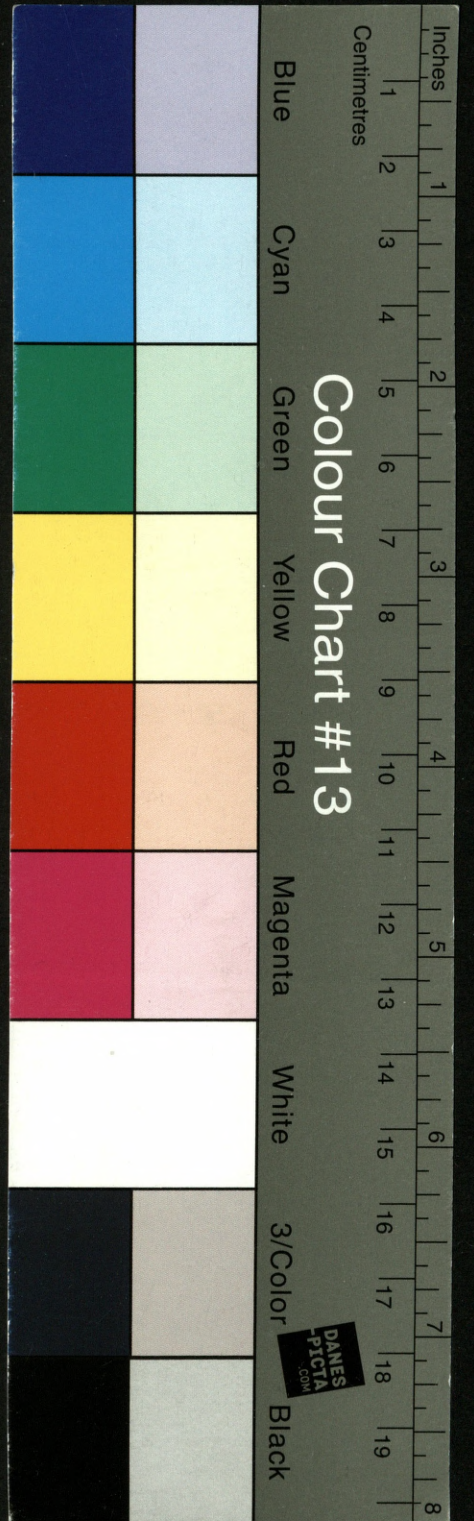
~~1131~~

**Temat: DZIAŁANIA TAKTYCZNE
(ZWIĄZEK TAKTYCZNY, ODDZIAŁ, PODODDZIAŁ)**

**Cz. F: KIEROWANIE FORSOWANIEM PRZESZKODY WODNEJ
PRZEZ BRYGADĘ**

ZAŁOŻENIE TAKTYCZNE NR F

- Mapy 1:50 000
- N-34-115 C,D,
- N-34-116 CD
- N-34-127 A,B,C,D
- N-34-128 A,B,C,D



60075

I. SYTUACJA OGÓLNA

1. „REDLANDIA” w wyniku zdecydowanego uderzenia 1 KZ, braku powodzenia w wykonanym kontrataku oraz utraty panowania w powietrzu przeszła do działań opóźniających organizując obronę na kolejnych dogodnych rubieżach terenowych. 120 Armia ma zaangażowane w walce wszystkie związki taktyczne.
2. „WISLANDIA” – w wyniku powodzenia operacji obronnej 1K wprowadziła do bitwy kolejny 2 K, który od 5 marca przeszedł do przeciwuderzenia w kierunku WARSZAWA, BIAŁYSTOK, dążąc do rozcięcia ugrupowania „REDLANDII” odzyskania obszaru w widłach Bugu i Narwi oraz wyparcia przeciwnika poza granicę państwa. Wykorzystując powodzenie 14DZ dowódca korpusu, wprowadził na tym kierunku 060300 MARZEC kolejny związek taktyczny 12DZ siłami której rozwija operację zaczepną.

II. SYTUACJA SZCZEGÓŁOWA

1. „REDLANDIA” 120 A nie zdołała rozbić sił głównych 1K WISLANDII i przeszła do obrony opanowanego obszaru. W wyniku przeciwuderzenia 2 K WISLANDII, utraciła inicjatywę operacyjną przechodząc do działań opóźniających organizując obronę na kolejnych dogodnych rubieżach terenowych z zamiarem nie dopuszczenia do odzyskania przez siły WISLANDII spornego obszaru. Armia ma zaangażowane w walce wszystkie związki taktyczne.

5 DZ ugrupowana w jeden rzut prowadzi działania opóźniające w pasie WĘGRÓW, RÓŻAN, MIŃSK MAZOWIECKI, CIECHANÓW organizując siłami głównymi obronę newralgicznych obiektów terenowych. Utrzymując przyczółki na BUGU w rejonie DREŚZEW (ED2120), SŁOPSK (ED2124) zapewnia oderwanie się własnych sił od przeciwnika, odtworzenie odwodu i zorganizowanie obrony w głębi. Broniąca północnego brzegu BUGU 50 BZ częścią sił nie dopuszcza do uchwycenia z marszu przyczółków przez nacierające wojska WISLANDII.

W rejonie 4 km. pñ-zach WYSZKÓW odtwarza odwód w sile wzmocnionego batalionu którym prawdopodobnie pogłębi obronę na rubieży: DRWAŁY (ED3304), WOLA MYSTOWSKA (ED3321) LESZCZY DÓŁ (ED3427). Możliwe jest też zaczepne wykorzystanie odwodu do likwidacji uchwycionych przez pododdziały WISLANDII przyczółków. Działania 50 BZ. wspierać może do 4-6 śmigłowców bojowych i do jednego dywizjonu artylerii z dywizyjnego 5 pa. W toku działań bojowych stwierdzono wykorzystywanie pododdziałów miotaczy ognia oraz obecność na Bugu Grup Płetwonurków Bojowych. Przeprawy mostowe w rejonie: DREŚZEW, SŁOPSK przygotowane do wysadzenia. Potwierdzono zmagazynowanie przez przeciwnika na północnym brzegu Bugu znacznych ilości min rzecznych gotowych do spuszczenia na wodę.

2. „WISLANDIA” 12 DZ Po przegrupowaniu z niezagrażonego kierunku weszła do walki z natarciem w kierunku: PRUSZCZ ED0829, WOŁOMIN ED0712 i od godzin rannych 060300 rozwija natarcie w kierunku: MIŃSK MAZOWIECKI ED3683, RÓŻAN ED6026 (B-z dowódca 12DZ nr 2 załącznik 2). Rozbiła część sił 15BZ i czołowymi brygadami walczy na podejściach do BUGU celem sforsowania go z marszu i uchwycenia przyczółków w rejonie: zach. od WYSZKÓWA.

W wyniku narastającego oporu przeciwnika, tempo natarcia słabnie.

O 061300 Marzec dywizja walczy na linii: DROGOSZEWO ED2430, SŁOPEK ED 1824, MARIANÓW ED1818, POPOWO KOŚCIELNE ED2013 posiadając w

pierwszym rzucie 15BZ i 17Bpanc. Częścią sił sforsowała rzekę z marszu i wykorzystując działanie TDP w rejonie płd. zach. *PLUDY NOWE* /ED2318/, *PLUDY STARE* /ED2416/, *CELINOWO* /ED 2315/ kontynuuje natarcie w celu uchwycenia przyczółka w rej. *BARCICE* /ED2018/, *POPOWO KOŚCIELNE* /ED2013/, *JANKOWO GÓRNE* /ED2215/.

- a. **15BZ /ćwicząca/** nacierając dwoma batalionami w pierwszym rzucie walczy na linii: *DROGOSZEWO* /ED2430/, *SLUBÓW* /ED1824/, 400m płd. *SŁOPEK* /ED1824/. Natarcie brygady zostało zatrzymane. Forsowanie rzeki z marszu nie powiodło się. Przed frontem brygady broni się 501 bez i 502 bz. Dowódca 15 BZ otrzymał od swoich podwładnych meldunki o sytuacji z których wynika, że:

152 bz

1. Przeciwnik

- przed frontem batalionu przeciwnik ze składu 501 bez i 502 bz.
- możliwe posiadanie odwodów batalionowych w rejonach *SILNE* /ED2725/ oraz *MICHALIN* /ED2422/.
- 502 bz naciera na zachód od *WYSZKOWA* aktualnie osiągnął rubież drogi zach. skraj *STARE RYBIENKO* /ED2529/ oraz wsch. skraj *RYBNO* /ED2428/. 501 bez naciera w kierunku *KRĘGI* /ED2424/, *SLUBÓW* /ED2128/ aktualnie znajduje się 300m na północ od *BUGU* na rubieży wsch. *GULCZEWO* /ED2325/ zach. *RYBNO* /ED2428/. Natarcie batalionów wspierają śmigłowce szturmowe z rubieży lasu zach. *GULCZEWO*.
- Przeciwnik prawdopodobnie dąży do zlikwidowania przyczółków na płu. brzegu *BUGU* i odtworzenia poprzedniego położenia.

2. Wojska własne

- batalion zatrzymany, walczy na rubieży płd. *DROGOSZEWO* /ED2430/, *LUCYNÓW* /ED2230/, zach. *SLUBÓW* /ED2128/.
- na prawo 1kz walczy na rubieży 700m płd. zach. *DROGOSZEWO*, wsch. *LUCYNÓW*. Siły główne kompanii wycofują się z opanowanego przyczółka w rejonie 800m płd. *RYBNO*. Na lewo 2kz walczy na rubieży zach. *LUCYNÓW*, 600m wsch. *SLUBÓW*. 3 kz zajęła rubież ogniową pkt. 99,8 /ED3520/ walczy z nacierającym w kierunku *LOCHÓW* /ED2048/, *MOSTÓWKA* /ED1829/ przeciwnikiem w sile ok. batalionu
- na prawo brak sąsiada na lewo naciera 2kz 153bz
- w wyniku prowadzonych działań batalion poniósł następujące straty:
1 dcą kompanii, 2 dców plutonów, 25 żołnierzy - zabici
2 dców plutonów, 50 żołnierzy - ranni
6 bwp zniszczone, 5 bwp uszkodzone

3. Zabezpieczenie logistyczne

Bez zmian

4. Inne informacje

Przeciwnik rozpoczął działania propagandowe rozsypując ulotki nawołujące do przejścia na jego stronę.

5. Ocena rozwoju sytuacji

Dowódca zamierza wyprowadzić siły z północnego brzegu *BUGU* i całością batalionu przejść do obrony płd. brzegu rzeki.

153 bz1. Przeciwnik

- a. przed frontem batalionu przeciwnik 501bcz i 504bz.
- b. możliwość posiadania odwodu batalionowego
- c. 501 bcz naciera w kierunku KRĘGI /ED2424/, ZAZDROŚĆ /ED1727/, aktualnie znajduje się na rubieży wsch. skraj lasu /ED2224/, wyspa na BUGU /ED2227/. Jedna kompania ze składu 504 bz broni przyczółka oraz przeprawy w rejonie 1,5km płn. SŁOPSK. Siły jednego plutonu przeszły do obrony okrężnej WYSYCHY /ED1526/.
- d. Przeciwnik będzie dążył do utrzymania zajmowanego przyczółka oraz wyprowadzenia z okrążenia broniącego się plutonu.

2. Wojska własne

- a. batalion zatrzymany , walczy na rubieży KAMPING 1km pld. GRADY /ED2127/, SŁOPSK /ED1823/.
- b. na prawo 2kz zajęła rubież ogniową wzdłuż ściany lasu skąd zabezpiecza ogniem wyjście z walki 1kz. 1kz wycofuje się z opanowanego przyczółka w rejonie 1km pld. GULCZEWO. Na lewo 3 kz współdziałając z lewym sąsiadem 172bcz stara się wyprzeć przeciwnika z zajmowanego przyczółka. Walczy a rubieży drogi NIEGÓW, SŁOPSK
- c. na prawo naciera 1kz 152bz na lewo naciera 172 bcz 17BPanc.
- d. W wyniku prowadzenia działań batalion poniósł straty:
1 dca kompanii, 2 dców plutonów, 25 żołnierzy - zabci
2 dców plutonów, 45 żołnierzy - ranni.
4 bwp zniszczone, 3 bwp uszkodzone

3. Zabezpieczenie logistyczne

Bez zmian

4. Inne informacje

Przeciwnik rozsyłał ulotki nawołujące do przejścia na jego stronę

5. Ocena rozwoju sytuacji

Dowódca zamierza siłami pierwszorzutowych kompanii we współdziałaniu z lewym sąsiadem wyprzeć przeciwnika z zajmowanego przyczółka. Siłami odwodu rozbić przeciwnika broniącego się w WYSYCHACH.

151 bcz /odwód/1. Przeciwnik

- a. przed frontem batalionu przeciwnik prawdopodobnie w sile wzmocnionego batalionu
- b. odwód trudny do stwierdzenia
- c. batalion naciera w kierunku ŁOCHÓW /ED 2048, ZABRODZIE /ED1728/. Aktualnie czołowymi pododdziałami osiągnął rubież BASINOWA /ED1937/. Natarcie batalionu wspiera artyleria.
- d. Przeciwnik prawdopodobnie dąży do rozcięcia ugrupowania brygady, połączenia się z walczącym w okrążeniu w WYSYCHACH plutonem i wsparcia wojsk broniących przyczółka na południowym brzegu BUGU.

2. Wojska własne

- a. batalion naciera w kierunku TŁUSZCZ, WYSZKÓW
- b. 3kcz naciera w kierunku MOKRA WIEŚ /ED1334/, PŁATKÓW /ED1935/ czołem osiągnęła rubież KICINY /ED1734/. 1kcz zatrzymana w kolumnie marszowej na drodze TŁUSZCZ, WYSZKÓW czołem pkt. 99,2 /ed1732/ na narzutowym polu minowym 061200 Mar. 2kcz w kolumnie marszowej 400m zach. MOKRA WIEŚ /ED1334/.
- c. na prawo brak sąsiada. Na północ pododdziały 152bz.

- d. straty w trakcie ustalania
- 3. Zabezpieczenie logistyczne
Bez zmian
- 4. Inne informacje
Dwie załogi z 1 kcz zdezerterowały
- 5. Ocena rozwoju sytuacji
Dowódca batalionu zamierza do czasu podejścia kompanii zatrzymanych na narzutowych polach minowych 3kcz zająć dogodną rubież ogniową w celu zabezpieczenia skrzydła sił głównych brygady. Po podejściu pozostałych sił batalionu we współdziałaniu ze 152 rozbić włamującego się przeciwnika.

154 bz

- 1. Przeciwnik
 - a. zauważono kolumnę trzech transporterów poruszającą się w kierunku DĘBINKI /ED1428/
 - b. brak wiadomości
 - c. w odległości ok. 2km na północ przeciwnik broni się w WYSYCHACH. Siły w trakcie ustalania
 - d. brak wiadomości
- 2. Wojska własne
 - a. batalion w kolumnie marszowej zatrzymany na drodze czołem DĘBNIKI /ED1315/ na narzutowym polu minowym.
 - b. podobnie
 - c. przed czołem kolumny batalionu maszeruje dywizjon artylerii
 - d. batalion poniósł następujące straty:
6 żołnierzy zabitych, 15 rannych
2 bwp zniszczone, 3 bwp uszkodzone
- 3. Zabezpieczenie logistyczne
Niezbędna pomoc techniczna w sile trzech WZT
- 4. Inne informacje
Zatrzymano trzech żołnierzy przeciwnika w tym jeden oficer
- 5. Dowódca batalionu po usunięciu pola minowego zamierza kontynuować marsz w nakazanym kierunku

b 17 BPanc wspólnie z 15 BZ pokonała obronę 505 bp i siłami głównymi opanowała południowy brzeg Bugu. Pierwszorzutowy batalion, częścią sił pomyślnie sforsował rzekę, dąży do połączenia z wycofującym się TDP. Pod naporem przeważających sił przeciwnika jego natarcie słabnie. Siły główne brygady walczą na rubieży: *400m pln. 107,2 ED1822, 1km pln. MARIANÓW ED1817, wsch. POPOWO KOŚCIELNE ED2013. W punkcie ciężkości natarcie zostało częściowo załamane. Przed frontem brygady broni się 505 bp i 501 bz. Brygada ma zaangażowane w walce trzy bataliony. Odwód brygady w kolumnie marszowej zatrzymany w narzutowym polu minowym.*

W dotychczasowych działaniach brygada poniosła następujące straty:

- a w ludziach 30%
- b w sprzęcie 25%

c 14 BZ - od 050200 MARZEC ześrodkowana w rejonie: *WÓLKA DĄBROWICKA ED 0031, KAROLEW ED 0328, STARE GRABIE ED 0221, LIPINY NOWE ED 0018.*

Dowódca brygady do 070100 całością sił odtworzy zdolność bojową.

Rozmieszczenie pododdziałów zgodnie z decyzją ćwiczących.

Szczegółowe położenie pododdziałów brygady - mapa „Położenie wojsk 061300 MARZEC (jako oddzielne wydawnictwo)

III. DANE DODATKOWE

1. W tej sytuacji dowódca 12 DZ, zgodnie z rozkazem dowódcy 2 korpusu, zdecydował przerwać forsowanie. Pod osłoną nocy zorganizować forsowanie zawczasu przygotowane.
2. Dowódca 15BZ otrzymał zadanie 061300 MARZEC od oficera kierunkowego 12 DZ.
3. Ukompletowanie przeciwnika, w ludziach 70%, w sprzęcie 80%.
4. Warunki meteorologiczne jak w czasie trwania ćwiczenia.
5. W kalkulacjach czasowych przyjęto:
 - zachód słońca – 17.14
 - wschód słońca – 6.27

IV PRACA DO WYKONANIA

1. Pobrać z magazynu map – mapy 1: 50 000 (położenie wojsk) i 1: 50 000 (mapa czysta), założenie taktyczne nr F oraz Rozkaz operacyjny dowódcy 12 DZ wraz z aneksami (szkice na kalce – oddzielne wydawnictwo)
2. Uzupełnić sytuację o 061300 MARZEC danymi z założenia oraz Rozkazu operacyjnego dowódcy 12DZ.
3. Po zapoznaniu się z sytuacją na mapach i z Rozkazem 12 DZ, opracować następujące zagadnienia:
 - (a) Rola oddziału w forsowaniu dywizji;
 - (b) Zadania główne i cząstkowe oraz ich znaczenie dla osiągnięcia celu;
 - (c) Ograniczenia swobody działania;
 - (d) Sprecyzowanie zadania własnego;
 - (e) Wytyczne do pracy sztabu;
 - (f) Wznowienie natarcia po przegrupowaniu;
 - (g) Odtworzenie odwodu brygady;
 - (h) Forsowania zawczasu przygotowanego.
4. Przystudiować w dostępnej literaturze zagadnienia dotyczące problematyki natarcia z forsowaniem.
5. Szczegółowych wytycznych do zajęć z taktyki ogólnej i rodzajów wojsk udziela nauczyciele, w tym celu oficerowie kierunkowi zameldują się do nich celem ustalenia terminu instruktażu.

V. ZAŁĄCZNIKI

1. Aneks C (plan natarcia) do rozkazu operacyjnego nr 2 12DZ.
2. Sytuacja rozpoznawcza.
3. Sytuacja wojsk OPL.
4. Sytuacja artyleryjska.
5. Sytuacja wojsk inżynieryjnych.
6. Sytuacja wojsk obrony przeciwechemicznej.
7. Sytuacja wojsk łączności i informatyki.
8. Sytuacja logistyczna.
9. Sytuacja wojsk OT.
10. Położenie wojsk 12 DZ o 061300 MARZEC (mapa 1 : 50 000 – oddzielne wydawnictwo)
11. Aneks C (plan natarcia) do rozkazu operacyjnego nr 3 (kalka – oddzielne wydawnictwo)
12. Identyfikator składu bojowego wojsk własnych i przeciwnika osobne wydawnictwo – biblioteka.

SPRAWDZIŁ

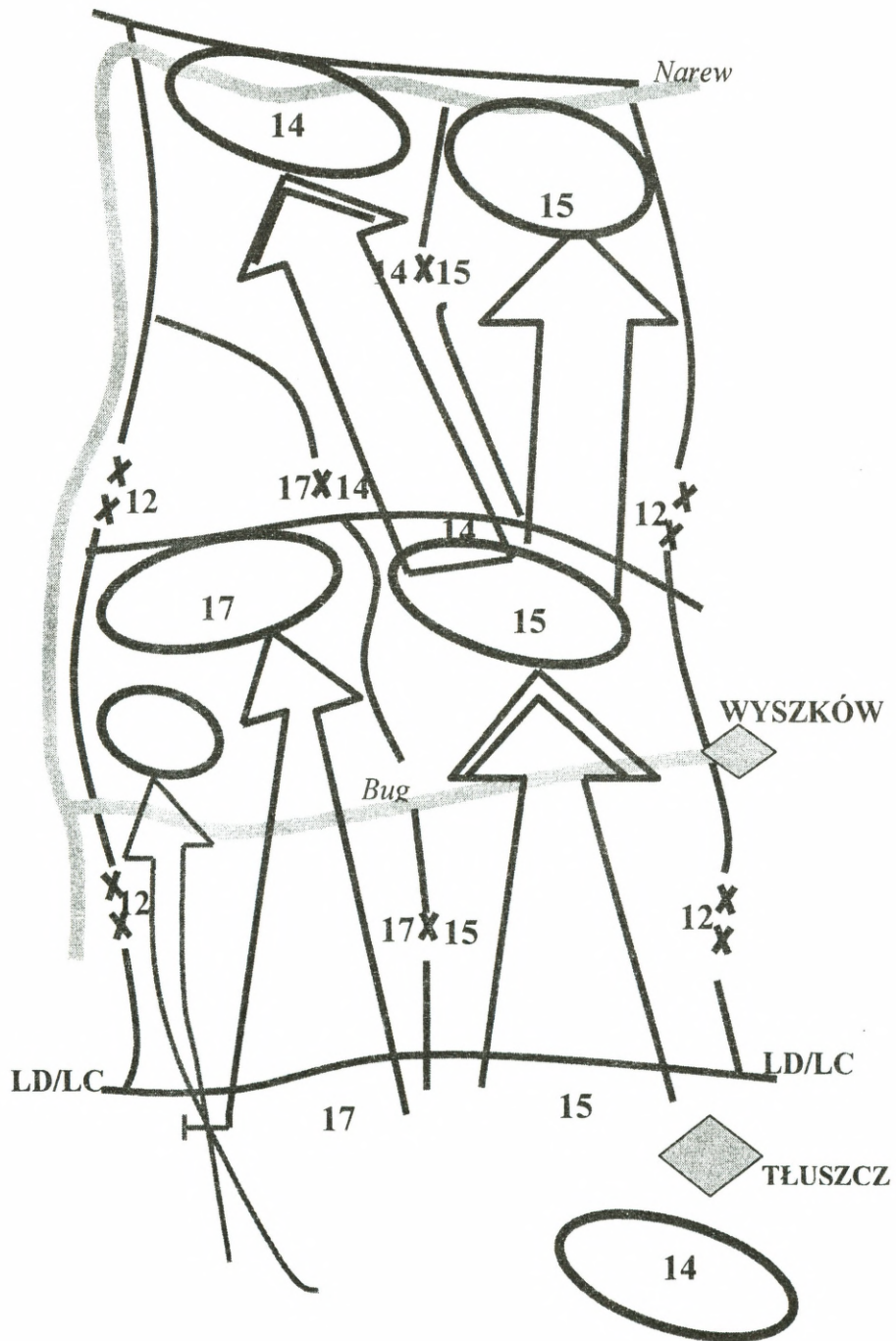
(-) plk dr Jan BRZOZOWSKI

OPRACOWAŁ

(-) kpt. dypl. Przemysław PAŹDZIOREK

Załącznik 1 „F”

ANEKS C (PLAN NATARCIA) DO ROZKAZU NR 2



SPRAWDZIŁ

(-) płk dr Jan BRZOZOWSKI

OPRACOWAŁ

(-) kpt. dypl. Przemysław PAŹDZIOREK

SYTUACJA ROZPOZNAWCZA i WE

o 061300 MARZEC

I

Wiadomości o przeciwniku i położeniu wojsk własnych zgodnie z założeniem taktycznym cz. „F” wraz z załącznikami dla sztabu 5BZ oraz z sytuacją taktyczną na mapie 1 : 50 000 „Położenie wojsk o 061300 MARZEC”.

Dodatkowo szefowi zespołu rozpoznania 5BZ wiadomo:

- zaobserwowano kolumnę czołgów i BWO, długości ok. 10km w marszu w kierunku dofrontowym czołem m. DŁUGOSIODŁO;
- wykryto wyrzutnie pocisków raketowych na stanowiskach startowych wsch. POREBA;
- wykryto 30 wozów bojowych w rejonie ześrodkowania BIAŁEBŁOTO, POREBA, BROCHY;
- na zach. m. DŁUGOSIODŁO zaobserwowano załadunek lekkiej piechoty na śmigłowce transportowe;
- wykryto stacje zakłóceń radiowych UKF: pkt. 183,4 (płn. zach. TULEWO); płn. STRUGA;
- stwierdzono start i lądowanie śmigłowców rozpoznawczych i łącznikowych płd. JASZCZUŁTY.

II

Strukturę organizacyjną wojsk przeciwnika przyjmować na podstawie identyfikatora składu bojowego strony przeciwnej.

Ukompletowanie przeciwnika - jak w założeniu taktycznym.

Strukturę organizacyjną 5 kompanii rozpoznawczej przyjąć wg. zestawienia:

- dr dowodzenia w składzie: dowódca kompanii, szef kompanii, technik kompanii, 2 x kierowca, sanitariusz - kierowca, radiotelegrafista;
- 4 x pluton rozpoznawczy w składzie: trzy drużyny rozpoznawcze każdy;
- pluton rozpoznania motocyklowego w składzie: 2 x grupa motocyklowa po 2 x sekcja motocyklowa.

Zestawienie zasadniczego sprzętu:

Wyszczególnienie	Drużyna dowodzenia	plr	plr moto.	drsk	Ilość w kr
WD R-5	2	1			6
BRDM-2		2			8
motocykl			8		8
sam. c-t	1				1

5kr prowadzi działania rozpoznawcze zgodnie z planem Położenie odwodu rozpoznania i elementów rozpoznawczych jak mapa „Położenie wojsk o 061300 MARZEC”. Odwód rozpoznania jest w składzie: 4 pluton rozpoznania, zespół motocyklowy.

W czasie dotychczasowych działań rozpoznawczych kompania poniosła straty:

- zniszczony WD R5 w 2SPR, załoga zabita;
- uszkodzony kołowy transporter opancerzony w 4plr, wymaga remontu bieżącego, dwóch zwiadowców rannych, wymagają hospitalizacji;
- zniszczony motor Honda TRX 300 będący w składzie 1SPR, zwiadowca nie żyje.

III

Dane dodatkowe:

1. Szef zespołu rozpoznania 1K przewiduje rozwinięcie w ugrupowaniu brygady transportera – elaboratora pocisków propagandowych, rozgłośni elektroakustycznej oraz wyrzutni BSR. Rejony rozwinięcia zaproponuje do wieczora dnia dzisiejszego szef zespołu rozpoznania 5BZ.
2. Na czas realizacji zadania w dn. 07 MARZEC szef zespołu rozpoznania 2DZ przydziela brygadzie jeden śmigłowcowylot śmigłowca rozpoznawczego. Jego wykorzystanie zgodnie z planem poszukiwania informacji brygady.
3. W ugrupowaniu brygady będzie rozwinięta część 2krel oraz wyrzutnia BSR. Rejony rozwinięcia określi dowódca 2DZ w rozkazie operacyjnym.

IV

Praca do wykonania:

4. Do zajęcia nr .../TRW:
 - przygotować oleatę zdarzeń i koncepcję działań rozpoznawczych;
 - przygotować formularze planu poszukiwania informacji;
 - przygotować propozycje zadań do rozpoznania;

- w czasie zajęcia być gotowym w roli szefa zespołu rozpoznania 5BZ do zameldowania i uzasadnienia koncepcji działań rozpoznawczych, wykonania planu poszukiwania informacji oraz opracowania aneksu „Rozpoznanie”.

OPRACOWAŁ:

/-/ płk dr Józef. KISIEL

SYTUACJA OBRONY PRZECIWLOTNICZEJ 15 BZ o 061300 Marzec

I

SYTUACJA OGÓLNA

1. REDLANADIA w wyniku poniesionych strat oraz utraty kolejnych rubieży obronnych, przeszła do działań opóźniających. Dąży do zatrzymania przeciwnika na płd. brzegu rz. BUG, pogłębienia pasa obrony, organizując kolejne pozycje w głębi obrony. Działania obronne REDLANDII wspiera lotnictwo taktyczne samolotami myśliwsko-bombowymi Su-22 i Su-24. W ramach izolacji rejonu działań wykonuje uderzenia na odwody operacyjne, kolumny wojsk na drogach przemieszczenia do linii styczności bojowej wojsk oraz węzły komunikacyjne i stałe przeprawy wodne głównie z kierunku DŁUGOSIODŁO (4834).

Stwierdzono wykorzystywanie lotnictwa do stawiania narzutowych pól minowych. Prowadzone jest intensywne rozpoznanie powietrzne pojedynczymi samolotami typu Su-24MR na kierunku : RZAŚNIK (4324), SOMIANKA (2620).

2. Lotnictwo wojsk lądowych REDLANDII nasiliło swoją działalność w ramach wykonywania zadań ogniowego wsparcia walczących wojsk lądowych. Śmigłowcami Mi-24W wykonują uderzenia na czołgi, BWP i środki przeciwpancerne w strefie przedniej. Stwierdzono przenikanie pojedynczych śmigłowców w głąb ugrupowania WISLANDII na głębokość do 20 km. Stwierdzono również działanie śmigłowców w ramach manewrowych odwodów przeciwpancernych. Śmigłowce wykonywały uderzenia z zasadzek przy bardzo krótkim czasie przebywania na rubieży ataku wynoszącym od 30-45 s, co znacznie utrudniało ich zwalczanie przez raketowe zestawy przeciwlotnicze.

II

POŁOŻENIE

Pododdziały 15 BZ przeszły do obrony po nieudanym forsowaniu z marszu rz. BUG.

Z dotychczasowego przebiegu walki szefowi Sekcji OPL 5BZ wiadomo, że 15 dplot odpierał uderzenia śmigłowców niszcząc 4 śmigłowce przeciwnika.

Położenie 15 dplot jest następujące :

1bplot- osłania pododdziały 153 bz przed rozpoznaniem i uderzeniami ŚNP z rejonu SO : płd. MOSTÓWKA (2129). Straty w baterii : zniszczone 2 ZU-23-2 i 2 mechanizmy startowe do S-2, zabitych 7, rannych 4. Bateria posiada amunicji przeciwlotniczej -0,4 jo oraz 4 rakiety S-2M.

12bplot – osłania pododdziały 152 bz przed rozpoznaniem i uderzeniami ŚNP z rejonu SO : płn. CHOSZCZOWO (2032). Starty w baterii : zniszczony zestaw ZSU-23-4 oraz 2 mechanizmy startowe do S-2, zabitych 4, rannych 5 żołnierzy. Bateria posiada 0,5 jo amunicji przeciwlotniczej i 9 rakiet S-2M.

3pplot – osłania SD 15BZ oraz częściowo 154 bz z rejonu SO : płd. LIPINY (1628). Starty w baterii : zniszczona armata plot (S-60), zniszczone 3 mechanizmy startowe do S-2, zabitych 4, rannych 5 żołnierzy. Bateria posiada 0,5 jo i 7 rakiet S-2M.

SD 15dplot –rozwinęte w rejonie : POSTOLISKA (1427)

RSWP-N-21 – rozwinęte w rejonie płd. DĘBIANKA (1624)

III

DANE DODATKOWE

1. od 061100 przeszła w podporządkowanie 15 BZ 1bplot OSA, która zwalcza ŚNP w ugrupowaniu brygady w rej. ZABRODZIE (1930).
2. do końca dnia 15 dplot powinien zorganizować uzupełnienie amunicji i rakiet plot.

IV

PRACA DO WYKONANIA

1. Zapoznać się z sytuacją OPL o 051300 Marzec i wrysować niezbędne elementy na folię.
2. Dokonać analizy nowej sytuacji i na jej podstawie wypracować konstruktywne wnioski do sposobu prowadzenia osłony przeciwlotniczej.
3. Ocenic czynniki warunkujące prowadzenie dalszej osłony przeciwlotniczej 15BZ, w aspekcie środowiska walki, przeciwnika powietrznego oraz wojsk OPL – własnych.
4. Wypracować koncepcję osłony 15 BZ na okres forsowania.
5. Być w gotowości do prezentowania problematyki OPL w trakcie zajęć.

OPRACOWAŁ

kpt. dypl. Adam RADOMYSKI
ASYSTENT KATEDRY WOP

SPRAWDZIŁ

płk dr Krzysztof DOMASZEWSKI
KIEROWNIK ZAKŁADU WOPL

SYTUACJA ARTYLERII 15BZ
o 061300 MAR

I

Pododdziały artylerii organicznej i wzmacniającej realizują wsparcie ogniowe walczących batalionów. Położenie artylerii 15 BZ – patrz mapa „ Położenie stron 061300 MAR”.

II

1. Stan zasadniczego sprzętu artyleryjskiego 15 BZ:

Pododdziały	122 mm HS	120 mm M	9P 133
15 das	24	-	-
15 bappanc	-	-	9
Kwsp152 bz		5	
kwsp 153 bz		5	
kwsp 154 bz	-	6	

2. W organicznym dywizjone artylerii do końca dnia pozostało do wykorzystania 0,8 jo amunicji przydzielonej na dzień walki w tym amunicji o wzmocnionej sile rażenia 0,4 jo. Natomiast w pododdziałach 120 mm moździerzowy pozostało 0,6 jo w tym amunicji odlankowo- burzącej i z dodatkowym napędem raketowym OF-NMR / D=3-8,1 km/ w proporcji 1:1.

III

Dane dodatkowe:

1. W pasie natarcia 15 BZ zadania wsparcia ogólnego realizuje 12pa. Dodatkowo do końca dnia w ramach wzmocnienia ogniem artyleria 15BZ posiada do wykorzystania 0,4 jo das i 1 salwa bateryjną amunicją minową.

2. Pełne zapasy taktyczne amunicji haubicznej i moździerzowej artylerii brygady zostaną uzupełnione do końca dnia.

IV

Praca do wykonania:

- ocenić sytuację artylerii 15 BZ,
- wypracować koncepcję użycia artylerii 15 BZ w poszczególnych wariantach działania wojsk własnych i być w gotowości do ich przedstawienia.

OPRACOWAŁ

/-/ mjr dypl. Marek SOŁODUCHA

SYTUACJA WOJSK INŻYNIERYJNYCH 061300 A MARZEC

I

1. Wojska inżynieryjne pierwszorzutowych oddziałów przeciwnika w dotychczasowych działaniach główny wysiłek skupiały na wsparciu inżynieryjnym działań opóźniających oraz na urządzeniu i utrzymywaniu przepraw przez BUG. Stwierdzono, że oddziały rozmieszczone na północnym brzegu organizują kolejne pozycje obrony w głębi, które umacniają pod względem inżynieryjnym, realizując przede wszystkim prace w ramach: budowy zapór inżynieryjnych i wykonywania niszczeń oraz rozbudowy fortyfikacyjnej terenu. Stwierdzono dwa zgrupowania maszyn inżynieryjnych: płn. m.: LESZCZYDÓŁ - PUSTKI (ED2732) i płn. m.: SOMIANKA (ED2025). Potwierdzono zmagazynowanie przez przeciwnika na płn. brzegu BUGU znacznych ilości min rzecznych gotowych do spuszczenia na wodę. Ponadto w rejonach na północnym brzegu rz. NAREW: wsch. m.: GNOJNO (ED1048) i płd. m.: LACHY NOWE (ED2749) stwierdzono dwa zgrupowania maszyn inżynieryjnych.
2. Pododdziały wojsk inżynieryjnych 12 DZ (12 bsap bez: 1ksap, 5 kpont, 2 plprzepr/6 kt) wspierały pod względem inżynieryjnym natarcie dywizji. Rejon rozmieszczenia batalionu: płd. NADMA (ED1101), wsch. MARKI (ED0800), zach. KOBYLKA (EC1399). SD 12 bsap pkt. 91.0 (EC1199).

II

1. Pododdziały inżynieryjne 15 BZ zgodnie z otrzymanym zadaniem realizowały dotychczas zadania inżynieryjne natarcia brygady i o 061300 A znajdują się w następującym położeniu:
 - a. 1 drinż – jako IPR 15 BZ w ugrupowaniu 153 bz rozpoznaje dogodne miejsca do urządzenia przepraw przez BUG;
 - b. 4 płdm z 1/2 plsap – naprawia uszkodzoną drogę na odcinku: CHOSZCZOWE (ED3117), pkt. 99.2 (ED3017);
 - c. pozostałe siły 15 ksap – jako Olnż nr 2 15 BZ rozmieszczone w rejonie: wsch. m.: CHRZESNE (ED3311);
 - d. pododdziały inżynieryjne 12 bsap, przydzielone do brygady (1 ksap; 5 kpont, 2 plprzepr bez drGER/6 kt) – tworzą Olnż nr 1 15 BZ i są rozmieszczone w rejonie: płd. m.: ZAZDROŚĆ (ED2717)
2. Stan sił i środków inżynieryjnych:
 - a. ukompletowanie pododdziałów inżynieryjnych w stanie osobowym – 95 %;
 - b. braki w ukompletowaniu:
 - (1) 15 ksap – ładunek wydłużony ZB WLWD/Z – 5 kpl., przęsło mostu towarzyszącego BLG-67M – 1 szt., miny przeciwpancerne TM-62M – 100 szt., uszkodzone: TRI i spycharko-ładowarka SL-34 (naprawa potrwa około 2 godziny);
 - (2) 1 ksap – uszkodzony samochód ciężarowo-terenowy STAR (naprawa potrwa około 3 godziny);
 - (3) 5 kpont – zniszczone 2 pojazdy bazowe wraz z pływającymi blokami pontonowymi, uszkodzony ciągnik kutra holowniczego KRAZ (naprawa potrwa około 3 godziny);
 - (4) 2 plprzepr bez drGER – uszkodzony transporter gąsienicowy pływający PTS-M (naprawa potrwa około 4 godziny) oraz zniszczona przyczepa pływająca P-PTS;

- c. stan zapasów środków inżynierskich w pododdziałach inżynierskich i logistycznych brygady – 95 %.

III

Dane dodatkowe:

1. Elementy nie przedstawione w aneksie inżynierskim do rozkazu operacyjnego oraz nie ujęte w: *Zestawie materiałów...* – przyjmowane są według uznania ćwiczących.
2. Warunki meteorologiczne jak w dniu ćwiczenia.
3. W ćwiczeniu stosować następującą numerację pododdziałów 15 ksap: 1 plsap, 2 plsap, 3 plmin, 4 pldm, 5 plminz, 1 drinż, 6 plzap oraz 2 bsap: 1 ksap (1, 2, 3 plsap), 2 ksap, 3 kmin (1, 2 plmin, 3 plniszcz, 4 drtr), 4 kdm (1 plsap, 2,3 pld, 4 plm), 5 kpont (1, 2 plpont, 3 plkuotr), 6 kt (1 plminz, 2 plprzepr), 7 pldow, 8 plzap, 9 plrem, 10 plmed.
4. Struktury organizacyjne własnych wojsk inżynierskich, ich wyposażenie i możliwości realizacji zadań przyjąć według: „*Identyfikatora składu bojowego wojsk własnych i przeciwnika*” oraz Lewandowski J.: *Struktury organizacyjne wojsk inżynierskich*, Wyd. AON Warszawa 1995, nr bibl. PF 347/S.
5. Wyposażenie batalionu zmechanizowanego (batalionu czołgów) w sprzęt inżynierski przyjąć według: Parzewski J., *Zabezpieczenie inżynierskie batalionu zmechanizowanego (batalionu czołgów)*, Wyd. AON Warszawa 1998, nr bibl. PF 538/S.
6. 1/2/12 bsap przeszkolony jest do realizacji zadań w ramach wsparcia inżynierskich działań powietrznodesantowych.
6. Pododdziały brygady przeszkolone są w pokonywaniu narzutowych pól minowych.
7. Załogi BWP w batalionach zmechanizowanych brygady i czołgów w batalionie czołgów przeszkolone są w pokonywaniu przeszkód wodnych na wozach bojowych oraz odbyły szkolenie w zakresie załogowej przeprawy czołgów pod wodą.
8. Na SD 15 BZ wpłynął meldunek doraźny od dowódcy 152 bz, z którego wiadomo o rozpoznaniu dogodnych miejsc do forsowania BUGU w jego rejonie odpowiedzialności: 1,5 km płn. GRĄDY (ED2721) i zach. DROGOSZEWO (ED2924) oraz wysokim stopniu zaminowania terenu w rejonie przyległym bezpośrednio do przeszkody wodnej.
9. Ukompletowanie pododdziałów inżynierskich przeciwnika: w ludziach 70%, w sprzęcie – 80 %.

IV

Praca do wykonania:

1. Do zajęć z przedmiotu „Zabezpieczenie inżynierskie”:
 - a. Zapoznać się z sytuacją inżynierską i rozkazem operacyjnym nr 3 12 DZ;
 - b. Na mapie (folii) uzupełnić informacje o wojskach inżynierskich danymi zawartymi w rozkazie operacyjnym dowódcy dywizji;
 - c. Przygotować się do pracy w zakresie następujących zagadnień:
 - (1) ustalenie położenia;
 - (2) rola 15 ksap i inżynierskich pododdziałów wzmocnienia dywizji w realizacji celu natarcia 15 BZ (połączonego z forsowaniem przeszkody wodnej zawczasu przygotowanym);
 - (3) ocena inżynierska sytuacji:
 - (a) główne zadania zabezpieczenia inżynierskiego i ich znaczenie dla osiągnięcia celu natarcia brygady;
 - (b) możliwości przeciwnika w zakresie wsparcia kontrybilności podczas forsowania przeszkody wodnej przez 15 BZ;
 - (c) wpływ warunków terenowych na warianty forsowania;
 - (d) ocena możliwości zabezpieczenia inżynierskiego poszczególnych wariantów działania brygady.

2. Informacje zawarte w sytuacji wojsk inżynieryjnych 061300 A MARZEC oraz w aneksie F do rozkazu operacyjnego Nr 3 12 DZ wykorzystać do opracowania decyzji o użyciu TDP.

OPRACOWAŁ

kmdr dr inż. Jerzy PARZEWSKI

SPRAWDZIŁ

płk dr inż. Paweł CIEŚLAR

**SYTUACJA WOJSK OBRONY PRZECIWCHEMICZNEJ
061300 MARZEC**

I SYTUACJA OGÓLNA

1. Nie stwierdzono przygotowań przeciwnika do stosowania broni jądrowej i chemicznej. Ich wojska utrzymują wysoką dyscyplinę w zakresie obrony przeciwchemicznej i są dobrze przygotowane do działań w warunkach skażeń. Z uwagi na posiadane zapasy broni chemicznej nie można wykluczyć jej użycia w działaniach.
2. W rejonie działania 15 BZ występuje znaczna liczba zakładów i obiektów przemysłowych z toksycznymi środkami przemysłowymi. Największe zagrożenie nimi może wystąpić w rejonach miejscowości. Zgromadzono w nich duże ilości takich niebezpiecznych środków chemicznych jak: chlor, amoniak, dwusiarczek węgla, siarkowodór, duże ilości rozpuszczalników i inne. Należy się liczyć z możliwością awarii lub celowego zniszczenia urządzeń w zakładach przemysłowych w rejonie działania batalionu, co może spowodować powstanie rozległych stref skażeń.

II SYTUACJA SZCZEGÓLWA

1. Pododdziały 15 BZ są dobrze przygotowane pod względem wyszkolenia i wyposażenia do działania w warunkach skażeń. Stopień zabezpieczenia wojsk przed skażeniami wyznacza aktualny poziom techniczny indywidualnych i zbiorowych środków ochrony przed skażeniami, będący w wyposażeniu bojowym żołnierzy i pododdziałów. Wyposażenie pododdziałów w sprzęt i materiały obrony przeciwchemicznej - 100%.

III DANE DODATKOWE

1. Na okres forsowania 15 BZ przydzielono 1 kład - struktura oraz możliwości kład patrz *Obrona przeciwchemiczna wojsk lądowych, AON 1999, nr bibl. S 4200.*
2. 12 kopchem jest w gotowości nr 3 do prowadzenia zabiegów specjalnych i sanitarnych na rzecz 15 BZ.
3. Warunki meteorologiczne:
 - a. w przyziemnej warstwie powietrza:
 - wiatr południowo zachodni o prędkości - 2 - 3 m/s;
 - zachmurzenie 6/10;
 - temperatura powietrza - (+ 8 °C);
 - temperatura gleby - (+ 2 °C);
 - b. w górnych warstwach atmosfery:

0 - 3 km	30 km/h	260°
0 - 6 km	45 km/h	275°
0 - 12 km	50 km/h	280°

IV PRACA DO WYKONANIA

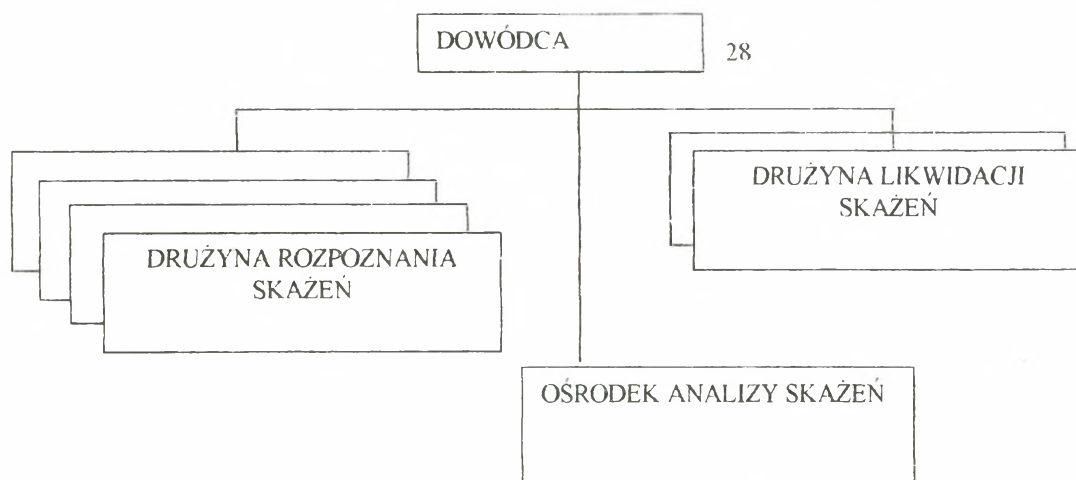
1. Zapoznać się z sytuacją obrony przeciwchemicznej i zadaniem 15 BZ;
2. Przygotować się do pracy w zakresie:
 - ustalenie położenia;
 - oceny sytuacji;

- oceny możliwości obrony przeciwchemicznej w poszczególnych wariantach działania brygady.

Apendyks:

1. Struktura organizacyjna plopchem BZ

STRUKTURA ORGANIZACYJNA plutonu BZ



ZESTAWIENIE ZASADNICZEGO SPRZĘTU		
Lp.	Wyszczególnienie	Ilość
1	Zespół urządzeń do rsk na samochodzie	5
2	Instalacja rozlewcza IRS	6
3	Samochód ciężarowo - terenowy	1
4	Przyczepa transportowa	1

MOŻLIWOŚCI PLUTONU		
Lp.	Rodzaj zadania	Możliwości
1	rozpoznanie dróg /km/ – skażenia chemiczne – skażenia promieniotwórcze	40 – 60 150 - 200
2	rozpoznanie rejonu przeznaczanego do rozmieszczenia wojsk	500 - 750
3	rozpoznanie rejonu obserwacji i wykrywania wybuchów jądrowych i skażeń /km ² /	700 – 1100
4	wystawienie posterunków rozpoznania skażeń	5
5	ładowanie dozymetrów DKP – 50 /w ciągu 2 godz./	do 500
6	odkażanie sprzętu (jo/godz.)	36
7	dezaktywacja sprzętu (jo/godz.)	36
8	odkażanie drogi o szer. 5 m skażonej (m/godz.): – iperytem / Vx	3600 / 1800

OPRACOWAŁ

/-/ mjr dr inż. E MALICKI

SPRAWDZIŁ

/-/ plk prof. dr hab. S. ŚLADKOWSKI

SYTUACJA WOJSK ŁĄCZNOŚCI I INFORMATYKI 15 BZ
061300 MARZEC

I. SYTUACJA OGÓLNA

1. Pododdziały łączności batalionu dowodzenia zapewniają dowództwu 15 BZ łączność na okres prowadzenia natarcia z przełożonym, współdziałania i podwładnymi.
2. Podczas dotychczasowych działań pododdziały łączności batalionu dowodzenia nie poniosły strat w ludziach i sprzęcie.
3. Przeciwnik szeroko stosuje zakłócenia w sieci radiowej dowodzenia brygady.
4. Stan pododdziałów batalionu dowodzenia:
 - osobowy 92%;
 - sprzętu łączności i informatyki 100%.

II. SYTUACJA SZCZEGÓŁOWA

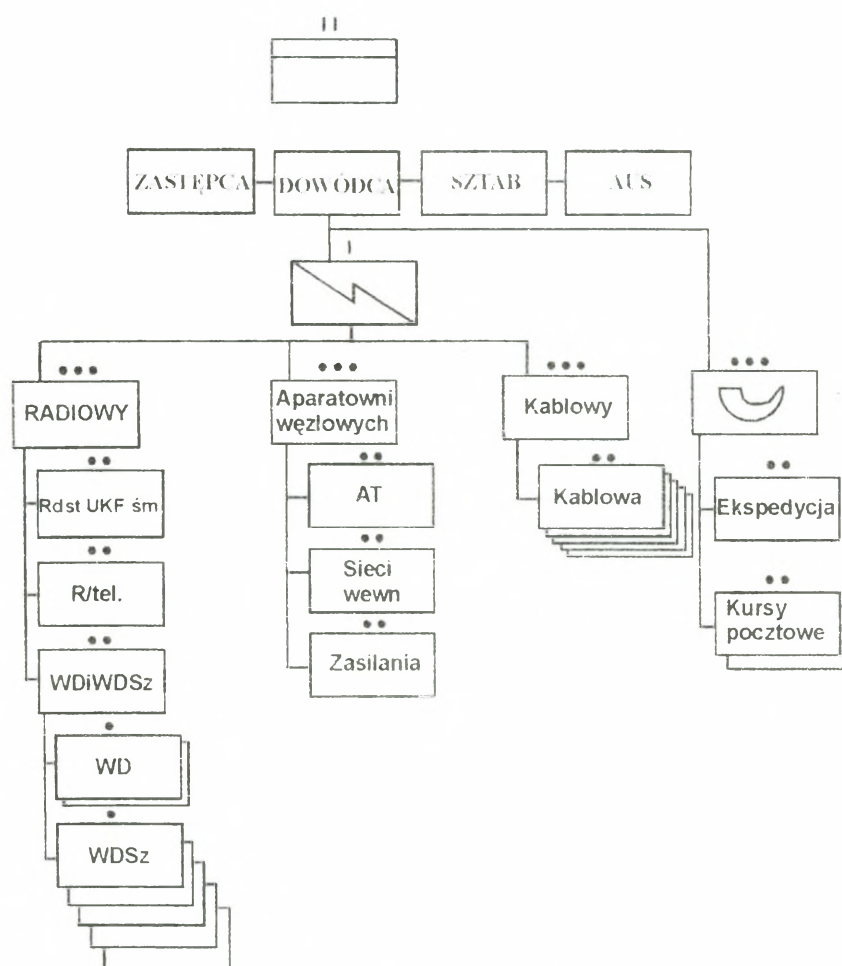
System łączności brygady zorganizowany jest zgodnie z planem łączności na okres natarcia. Kompania łączności rozwinęła i eksploatuje WŁ SD 15 BZ w rejonie JARZĘBIA ŁĄKA.

Łączność 15 BZ zorganizowana jest następująco:

1. Łączność środkami radiowymi zorganizowana jest w sieciach radiowych pola walki UKF oraz radiodostępu.
2. Łączność środkami radioliniowymi i kablowymi z :
 - węzła łączności SD 15 BZ bezpośrednio traktami radioliniowymi do PWŁ nr 22 (rejon rozwinięcia WOŁOMIN) i nr 23 (rejon rozwinięcia POŚWIĘTNE) 12 DZ.
3. Łączność środkami pocztowymi zorganizowana jest po drodze okrężnej. Kursy do podległych pododdziałów o godz. 22.00 i 10.00.

III. DANE DODATKOWE

1. W ćwiczeniu przyjąć przedstawioną na rys. 1 strukturę bdown.



Rys. 1 Struktura organizacyjna batalionu dowodzenia brygady.

IV. PRACA DO WYKONANIA

1. Zapoznać się z zadaniem dla 15 BZ.
2. Zapoznać się z sytuacją łączności 15 BZ oraz nanieść na mapie wszystkie informacje odnośnie funkcjonującego systemu łączności brygady.

Szczegółowe wytyczne zostaną udzielone podczas instruktażu do zajęć przez prowadzących wykładowców.

OPRACOWAŁ

kpt. Andrzej WISZ

SYTUACJA LOGISTYCZNA 15 BZ

061300 MARZEC

I. SYTUACJA OGÓLNA

Stan zapasów wojennych środków bojowych i materiałowych w brygadzie przedstawia apendyks 1. Stan zestawów remontowych i technicznych środków materiałowych zapewnia wykonanie remontów bieżących sprzętu wojskowego w ciągu 4 dób walki. Brygada może zużyć do końca dnia następującą ilość SBiM:

Amunicja:

- strzelecka	- 0,30 jo;
- strzelecka pokład.	- 0,35 jo;
- moździerzowa	- 0,60 jo;
- artyleryjska	- 0,80 jo;
- czołgowa	- 0,30 jo;
- BWP	- 0,35 jo;
- przeciwlotnicza	- 0,50 jo;
- plot. poc. rak.	- 0,50 jo;
- PPK	- 0,50 jo;

MPS:

- BS	- 1,0 jn;
- ON _{pk}	- 1,0 jn;
- ON _{pg}	- 1,0 jn;

Stan techniczny podstawowego uzbrojenia i sprzętu wojskowego przedstawia apendyks 2. Do uszkodzonego sprzętu skierowano siły i środki remontowe w celu przywrócenia jego zdolności technicznej. Przewidywany czas zakończenia remontów I^o do 062400 MARZEC. Zapas przebiegu silników i gąsienic pojazdów sprzętu wojskowego zapewnia wykonanie przebiegu nie mniejszego jak 1600 km.

W brygadzie znajduje się 225 rannych żołnierzy, z tego w BPO 45 a pozostali w bpo: 151 bcz – 17; 152 bz – 33; 153 bz – 40; 154 bz – 30; 15 das – 8; 15 bappanc – 11; 15 daplot – 13; pozostałe – 28. Stan sanitarno-higieniczny wojsk i rejonu działań pomysłny, zachorowań na choroby zakaźne nie stwierdzono. Stan zapasów środków medycznych zabezpieczenia bojowego zapewnia udzielanie pomocy medycznej w pełnym zakresie dla 30% stanu osobowego brygady, natomiast medycznych środków zabezpieczenia bieżącego na 28 dni na etatową liczbę łóżek. Zestawienie stanu osobowego 15 BZ przedstawia apendyks 3.

II. SYTUACJA SZCZEGÓŁOWA

15 blog znajduje się w ugrupowaniu bojowym brygady i realizuje zadania zabezpieczenia logistycznego związane z uzupełnianiem zapasów środków bojowych i materiałowych w pododdziałach oraz wykonywaniem remontów, przywracaniem sprawności technicznej sprzętu wojskowego i jego ewakuacją z pola walki oraz ewakuacją rannych i chorych żołnierzy z pola walki i udzielaniem im kwalifikowanej pomocy lekarskiej.

Ukompletowanie 15 blog w ludziach i sprzęcie – 90 %.

III. DANE DODATKOWE

Struktura, podstawowe wyposażenie oraz możliwości brygadowej kompanii zaopatrzenia, remontowej i medycznej znajduje się w „Poradniku oficera logistyki do ćwiczeń i treningów sztabowych” AON 1998, s. 96 – 103.

IV. PRACA DO WYKONANIA

Do zajęć grupowych „Zabezpieczenia logistycznego wojsk lądowych”:

1. Zapoznać się z sytuacją logistyczną oraz dokumentacją rozkazodawczą dotyczącą zabezpieczenia logistycznego zawartą w założeniu nr 1 wraz z dokumentami graficznymi.
2. Być w gotowości do zreferowania organizacji zabezpieczenia logistycznego brygady.
3. Zapoznać się z literaturą przedmiotu:
 - Poradnik oficera logistyki do ćwiczeń i treningów sztabowych (związek taktyczny, oddział, pododdział), AON 1998;
 - Praca zespołów logistycznych G4 (S4) w procesie dowodzenia wojskami lądowymi na szczeblu taktycznym (batalion, brygada, dywizja). AON 1999;
 - Zabezpieczenie logistyczne brygady zmechanizowanej w obronie i natarciu, AON 1998;
 - Zabezpieczenie logistyczne dywizji zmechanizowanej w walce, AON 1999.
4. Szczegółowych wytycznych do zajęć grupowych udzielią wykładowcy podczas instruktażu.

Apendyksy:

1. Stan zapasów środków bojowych i materiałowych 15 BZ o 061300 MARZEC.
2. Stan techniczny podstawowego uzbrojenia i sprzętu wojskowego 15 BZ o 061300 MARZEC.
3. Zestawienie stanu osobowego 15 BZ.
4. Logistyczne organy zarządzania i pododdziały brygady zmechanizowanej.

OPRACOWAŁ:

kpt. dypl. mgr Maciej KAŻMIERCZAK

Apendyks I
do sytuacji logistycznej

STAN ZAPASÓW WOJENNYCH ŚRODKÓW
BOJOWYCH I MATERIAŁOWYCH
15 BZ o 061300 MARZEC /jk/

	W pododdziałach BZ / jk /							
	151 bcz	152 bz	153 bz	154 bz	15 das	15 bappanc	15 daplot	15 blog
1. Amunicja / jo /								
- strzelecka	0,5	0,55	0,5	0,5	0,6	0,45	0,6	0,2
- strzel. pokl.	0,8	0,9	0,85	0,95	-	0,8	-	0,2
- moździerzowa	-	1,0	1,1	1,0	-	-	-	0,4
- artyleryjska	-	-	-	-	0,9	-	-	0,4
- plot. poc. rak.	-	-	-	-	-	-	1,0	0,2
- czołgowa	0,9	-	-	-	-	-	-	0,2
- BWP	-	0,85	0,9	-	-	-	-	0,2
- plot.	-	-	-	-	-	-	1,0	0,2
- PPK	-	-	-	0,5	-	-	-	0,2
- PPK (na wozach bojowych)	-	0,9	0,95	-	-	0,6	-	0,2
2. MPS / jn /								
- BS	5,0	5,0	4,5	4,5	5,0	4,0	5,0	2,0
- ON _{pk}	5,0	5,0	4,5	5,0	5,0	4,0	5,0	2,0
- ON _{pg}	3,0	3,5	3,0	3,5	2,0	-	3,0	2,0
3. Żywność /rdz/								
- racja NP	2	3	3	2	3	1	3	3
- racja S	1	1	1	1	-	1	-	1

Apendyks 2
do sytuacji logistycznej

STAN TECHNICZNY PODSTAWOWEGO
UZBROJENIA I SPRZĘTU WOJSKOWEGO

15 BZ o 061300 MARZEC

Podod- dział	Rodzaj sprzętu lub uzbrojenia	Ilość wg		Wymaga remontu			
		etatu	ewiden.	I° i II°	III° i IV°	V°	SB
Razem w 15 BZ	czołgi	30	30	2	4	1	3
	BWP	93	91	4	10	5	9
	TO	21	20	1	1		
	haubice	24	24	1	1		1
	moździerze	18	18	1			
	PPK /MALUTKA./	9	9	1			
	armaty plot	16	16	1	1		
	plot poc. rak.	24	24	2			
samochody C-T	378	363	8	11	10	7	
151 bcz	czołgi T-72	30	29	2	4	1	3
	samochody C-T	22	22	1		1	1
152 bz	BWP	31	31	1	4	2	3
	moździerze	6	6	1			
	samochody C-T	32	32	1	1		
153 bz	BWP	31	30	2	3	1	4
	moździerze	6	6				
	samochody C-T	32	32		1	1	
154 bz	BWP	31	30	1	3	2	2
	moździerze	6	6				
	samochody C-T	32	32	1	2	1	1
15 bappanc	PPK	9	9	1			
	samochody C-T	12	12				
15 das	122mm GOZDZIK	18	18	1	1		1
	samochody C-T	21	21	1	1	2	
15 daplot	armaty plot	16	16	1	1		
	plot poc. rak.	24	24	2			
pozostale	TO	21	20	1	1		
	samochody C-T	246	231	4	6	5	5

Apendyks 3
do sytuacji logistycznej

ZESTAWIENIE STANU OSOBOWEGO 15 BZ

Pododdział	Stan osobowy	Pododdział	Stan osobowy
Dowództwo	66	daplot	239
bdow	292	kr	80
bz	435	ksap	186
bz	435	bappanc	78
bz	435	plopechem	27
bcz	191	blog	572
das	280	kzap	155
Razem		3471	

SYTUACJA WOJSK OT I OGNIW POZAMILITARNYCH
061300 MARZEC

I

1. Wojska 5 DZ **REDLANDII** prowadząc działania opóźniające pozostawiają odpryski rozbitych sił na utraconych terenach, które bronią uporczywie wybranych obiektów i prowadzą dywersję w ugrupowaniu nacierających wojsk własnych.
2. **WSzW WARSZAWA WISLANDII** z trudem kieruje obroną terytorialną na terenach zajętych przez przeciwnika. Częścią sił wspiera działania nacierającej 12 DZ i oczyszcza wyzwolone tereny z pozostałości przeciwnika. Wspiera odtwarzanie władz cywilnych oraz działania dla umocnienia bezpieczeństwa i porządku publicznego.

II

1. Wykryto ślady obecności GDR **REDLANDII** w rejonie płn **KOBYŁKA** i patrole przeciwnika w ugrupowaniu własnym. Na wyzwolonych terenach błąka się znaczna ilość niewielkich grup żołnierzy z rozbitych pododdziałów.
2. **RKOT WYSZKÓW WISLANDII** siłami 31 batalionu OT w działaniach nieregularnych w rejonie: **STARY SZELKÓW** (ED 1452), płn **PONIKIEW** (ED 0841), wsch **GŁÓDKI** (ED 0650) nęka siły przeciwnika, utrudnia wprowadzenie okupacji, chroni ludność i mienie przed rabunkami.

Ukompletowanie batalionu: ok. 60 % w ludziach, do 30 % pojazdów.

2 Brygada OT zakończyła działania ochronno-obronne i nieregularne, odtworzyła zdolność bojową i wspiera działania wojsk na przedpolach prawobrzeżnej **WARSZAWY**.

2/2 BOT zatrzymany w marszu czołem w m. **STR. KARSZEW** (ED 1706).

Straty: 1 dca plutonu, 5 żołnierzy – zabici

26 żołnierzy – ranni

3 samochody zniszczone, 4 - uszkodzone

3/2 BOT zatrzymany w kolumnie czołem w m. **JASIENICA** (ED 2807).

Straty: 3 żołnierzy - zabici

8 żołnierzy - ranni

1 samochód zniszczony, 2 - uszkodzone.

III

INFORMACJE O UKŁADZIE POZAMILITARNYM

Władze cywilne z wielkim trudem realizują zadania obrony cywilnej i ochrony ludności.



- a) **W organach administracji samorządowej powiatów i gmin** realizuje się plany zaopatrywania ludności w okresie wojennym, zabezpiecza mienie państwowe i ludności cywilnej. Ustała migracja ludności, która szykuje obecnie ukrycia by przetrwać walki o wyzwolenie. Zamarła sprzedaż artykułów spożywczych, medycznych i przemysłowych codziennego użytku.

Jednostki Ochotniczej Straży Pożarnej utrzymują gotowość do wykonywania akcji ratowniczo-gaśniczych na korzyść ludności.

- b) **W zakresie bezpieczeństwa i porządku publicznego** zanotowano znaczny wzrost przestępstw kryminalnych (napady i rozboje z użyciem broni palnej) z udziałem ludności rodzimej i żołnierzy **REDLANDII**. Miejscowe społeczeństwo organizuje uzbrojone do samoobrony przed napastnikami.

IV

Praca do wykonania:

1. Przystudiować założenie i mapę z „Położeniem wojsk 061300 MARZEC”. Położenie wojsk OT wrysować w potrzebnym zakresie na mapy robocze.
2. Być w gotowości do zreferowania:
 - sposobu wykorzystania przydzielonych wojsk OT;
 - zakresu, terminów i procedur współdziałania z organami kierowania (dowodzenia) OT i ogniwami pozamilitarnymi;
 - koncepcji ochrony ludności i mienia w rejonach walk.

Opracował:
St. wykładowca

/-/ płk dypl. Hieronim SZAFRAN

Sprawdził:
Kierownik KOTiC

/-/ płk dr hab. Józef MARCZAK

Wydrukowano w 145 egz.

Egz. nr 1-20 – Dokumentacja ćwiczenia nr 130, cz. „F” i „I”

Egz. nr 21-145 – Bibl. Gł. DZN

Wyk. kpt. dypl. P. PAŹDZIOREK

Druk AON nr 417/WW

