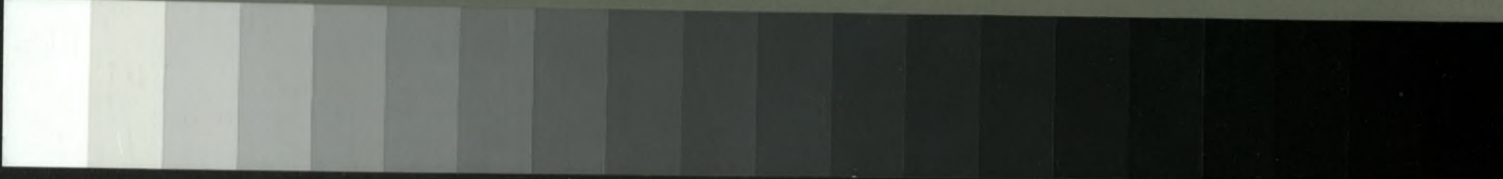


Grey Scale #13



A 1 2 3 4 5 6 M 8 9 10 11 12 13 14 15 B 17 18 19



AKADEMIA OBRONY NARODOWEJ

WYDZIAŁ WOJSK LĄDOWYCH

KATEDRA TAKTYKI OGÓLNEJ

-- Egz. nr . 6 0

Dla nauczycieli akademickich i studentów

ĆWICZENIE NR 130

**TAKTYKA RODZAJÓW WOJSK
wojska zmechanizowane i pancerne**

**DZIAŁANIA TAKTYCZNE
(ODDZIAŁ, PODODDZIAŁ)**

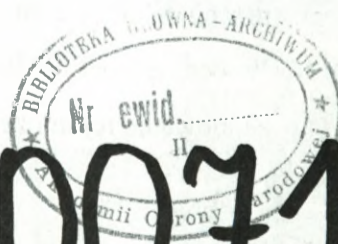
KIEROWANIE MARSZEM BRYGADY

Założenie taktyczne nr 4 „A”

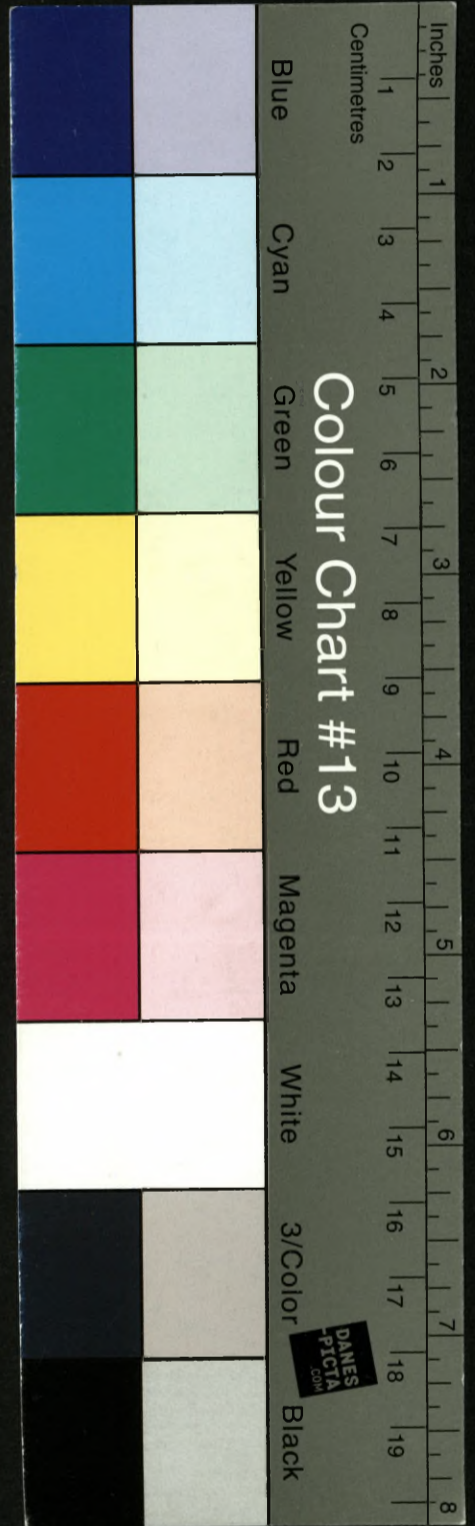
Mapa:

1:250 000 NN-34-8; NN-34-9;
NN-34-11; NM-34-12;
NM-34-2; NM-34-3;

1:50 000 N-34-89-C,D;
N-34-101-A,B;
N-34-101-C,D;



60071



I. SYTUACJA OGÓLNA

REDLANDIA – w dniu wczorajszym Rząd Redlandii wydał z kraju kolejnych przedstawicieli dyplomatycznych Mazurii. W uzasadnieniu podjętych działań podkreślano ich działalność wywiadowczą oraz rozpowszechnianie totalitarnej propagandy.

Dziś w godzinach porannych Ambasador Redlandii zerwał jednostronnie rozmowy pokojowe organizowane z udziałem przedstawicieli Ligi Morskiej.

Redlandia prowadzi operacyjne rozwinięcie swoich sił zbrojnych ugrupowując je wyraźnie do działań zaczepnych. W wystąpieniu telewizyjnym Prezydent Redlandii zaapelował do narodu o konieczność podjęcia wszelkich działań w tym militarnych, w celu zapewnienia dalszego rozwoju gospodarczego kraju i wymuszenia poszanowania redlandczyków mieszkających poza granicami kraju.

Liga Morska podjęła uchwałę o powołaniu Sił Stabilizujących i rozmieszczeniu ich wzdłuż granicy pomiędzy Redlandią i Mazurią. Redlandia odrzuciła decyzję Ligi uznając ją za przejaw wrogości wobec niepodległego państwa, zarządzając jednocześnie powszechną mobilizację i rozpoczynając intensywne działania rozpoznawcze wzdłuż granicy.

MAZURIA - Prezydent Mazurii, Zgromadzenie Narodowe oraz Rząd potwierdziły stanowisko w sprawie prowadzenia powszechnej obrony integralności państwa. Podjęto energiczne działania dyplomatyczne na forum Organizacji Narodów Zjednoczonych oraz Rady Unii Gospodarczej i Ligi Morskiej mające na celu zażegnanie narastającego konfliktu z Redlandią.

Mazuria wyraziła zgodę na rozmieszczenie wojsk Sił Stabilizujących na terenie kraju, podkreślając jednocześnie swoje prawo do obrony wobec zagrożenia militarnego. Postulowany jest na forum organizacji międzynarodowych projekt konferencji, która przyczyniłaby się do pokojowego uregulowania konfliktów w Europie środkowo-wschodniej. Wobec sprzeciwu Redlandii Korpus Sił Szybkiego reagowania Ligi Morskiej rozpoczął zajmowanie rejonu ześrodkowania na terenie Ruslandii.

MFO00

II. SYTUACJA SZCZEGÓŁOWA

REDLANDIA – rozpoczęła agresję zbrojną wykonując uderzenie powietrzno-lądowych zgrupowań operacyjnych pod osłoną środków walki elektronicznej i przy wsparciu lotniczo-rakietowym w celu izolacji pola walki i rozbicia wojsk osłonowych na granicy państwa. Pierwszy rzut operacyjny, rozwijając działania zaczepne na zasadniczym kierunku uderzenia RZESZÓW – LUBLIN wtargnął w obszar Mazurii. Na pomocniczych kierunkach powietrzno-lądowe jednostki izolują pole walki poprzez wysadzanie desantów powietrznych oraz działanie oddziałów wydzielonych. Na bazie mniejszości narodowych zainicjowano działania zbrojnych formacji nieregularnych w rejonach KIELCE, SKARŻYSKO KAMIENNA, STARACHOWICE.

MAZURIA – rozpoczęła operację obronną. Siłami jednostek natychmiastowego reagowania i OT powstrzymuje natarcie agresora organizując obronę w głębi kraju i kończąc mobilizacyjne rozwinięcie sił zbrojnych. Na całej długości granicy z Redlandią prowadzi intensywne rozpoznanie elektroniczne i osobowe szczególnie w rejonach przygranicznych, gdzie agresor nie rozpoczął operacji zaczepnej.

II. SYTUACJA SZCZEGÓŁOWA

MAZURIA – 6 DZ kontynuuje marsz do nakazanego rejonu. W toku marszu miały miejsce przypadki napadów na posterunki wartownicze i patrole, jak również atak zbrojnej grupy bojowej. W wyniku starcia zginęło trzech żołnierzy i ośmiu napastników.

62 BZ zastała wydzielona ze składu 6 DZ i otrzymała zadanie zajęcia nowego rejonu ześrodkowania, w którym jako odwód dowódcy korpusu będzie oczekiwać na kolejne zadanie.

III. DANE DODATKOWE

Maszerujące kolumny 62 BZ znajdują się na drogach marszu, pierwsza kolumna m. MCHOWO (DD9179), kolumna marszowa nr 2 MŁYNARZE (ED2866).

1. Dowódca brygady otrzymał zadanie, z którego wiadomo:

- a) całością sił brygady zająć rejon: wył. MŁAWA (DD5685), wył. DZIAŁDOWO (DD4598), wył. NIDZICA (DE6110),

- b) do rejonu przenieść się dwoma drogami nr 1: PRZASNURZ, MŁAWA, NIDZICA, nr 2: RÓŻAN, MAKÓW MAZOWICKI, CIECHANÓW, DZIAŁDOWO, brygada posiada priorytet na drogach marszu do nowego rejonu rozmieszczenia.
 - c) po zajęciu rejonu wydzielić do działania jako odwód przeciwdesantowy jeden batalion zmechanizowany,
 - d) posiadać w gotowości do natychmiastowego użycia Oddział Wydzielony w składzie: kompania zmechanizowana, dwa plutony czołgów, pluton rozpoznania i saperów,
 - e) zajmowany rejon ubezpieczyć siłami brygady,
 - f) w rejonie przyjąć w podporządkowanie (TACON) dwa plutony z 2BOT.
2. W rejon rozmieszczenia brygady przybędzie oficer kierunkowy z dowództwa korpusu z zarządzeniem operacyjnym dla 62 BZ.

IV. PRACA DO WYKONANIA

1. Przygotować do pracy mapy (pobrać i skleić), na które nanieść ugrupowanie marszowe brygady.
2. Opracować kalkulacje związane ze zmianą ugrupowania marszowego i czasem zajęcia nowego rejonu rozmieszczenia.
3. Przygotować nowe zadania dla pododdziałów.
4. Przedstawić (na folii) koncepcję rozmieszczenia i ubezpieczenia brygady w nowym rejonie.

OPRACOWAŁ

(-) mjr dr Marek WRZOSEK

Wydrukowano w 60 egz.

Egz. nr 1-10 – Dokumentacja ćwiczenia nr 130 – Taktyka rodzajów wojsk

Egz. nr 11-60 – Bibl. Gł. DZN

Wyk. mjr Marek WRZOSEK

Druk AON nr 427/WW

