



**AKADEMIA OBRONY NARODOWEJ
WYDZIAŁ WOJSK LĄDOWYCH
KATEDRA TAKTYKI OGÓLNEJ**

Egz. nr **145**

Dla nauczycieli akademickich i studentów

ĆWICZENIE NR 130



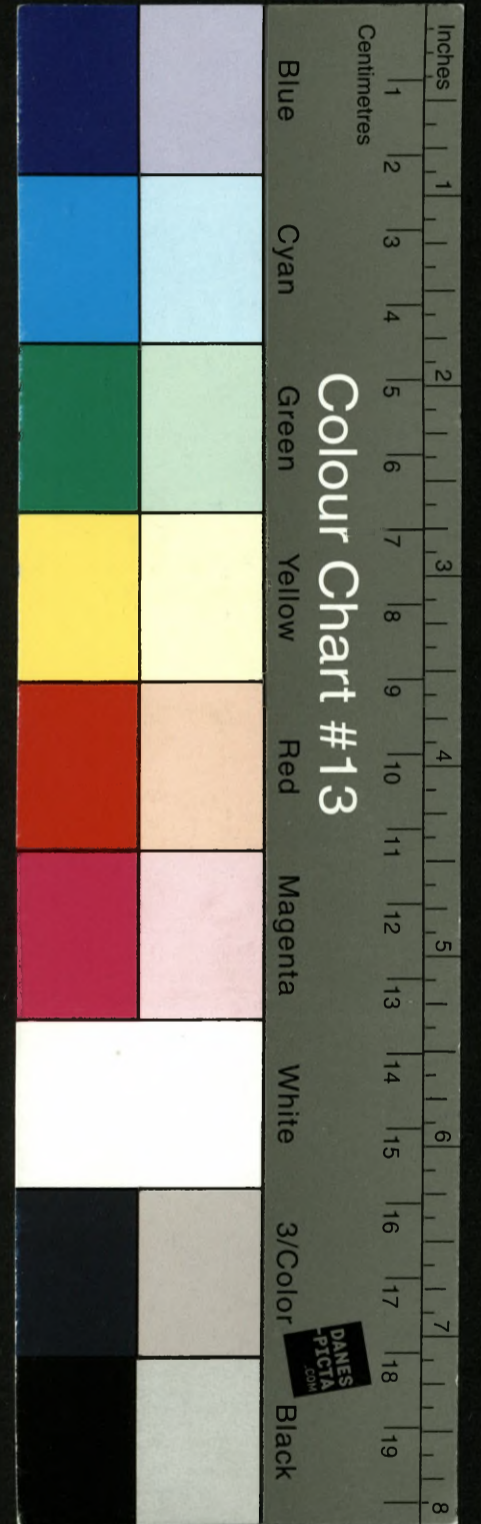
**Temat: DZIAŁANIA TAKTYCZNE (ZWIĄZEK TAKTYCZNY,
ODDZIAŁ, PODODDZIAŁ)**

**CZĘŚĆ I: KIEROWANIE NATARCIEM BATALIONU JAKO TAKTYCZNEGO
DESANTU POWIETRZNEGO**

ZAŁOŻENIE TAKTYCZNE NR I

Mapy 1:50 000
N-34-115 A,B
N-34-115 C,D
N-34-127 A,B
N-34-127 C,D

BIBLIOTEKA GŁÓWNA - ARCHIWUM
Nr ewid. **600068**
II
Akademia Obrony Narodowej



140

I. SYTUACJA OGÓLNA

1. „REDLANDIA” - 5DZ po utracie pozycji obronnych na ptn. Brzegu BUGU prowadzi działania obronne na kolejnych pozycjach. Dąży do opóźnienia natarcia 12 DZ WISLANDII, a tym samym zorganizowania obrony na ptn. brzegu NARWI.
2. „WISLANDIA” - 12 DZ z powodzeniem kontynuuje natarcie w ramach przeciwuderzenia 2K, wypierając siły REDLANDII z kolejnych rubieży. 7 marca dwoma brygadami w pierwszym rzucie sforsowała BUG jednocześnie zakończyła odtwarzanie odvodu DZ /17Bpanc/ w rejonie.
W wyniku powodzenia 12DZ, dowódca 2 K przydzielił jej dodatkowo wysiłki śmigłowców transportowych i szturmowych na kolejny dzień walki.

SYTUACJA SZCZEGÓŁOWA

„REDLANDIA” 5DZ prowadzi działania obronne mając zaangażowane w walce wszystkie brygady. Broniąca się na kierunku natarcia 12DZ WISLANDII – 50 BZ. ma zaangażowane w walce pięć batalionów. Brygada z trudem powstrzymuje natarcie przeciwnika. Częścią sił dąży do zorganizowania obrony na ptn. Brzegu NARWI. Działania brygady wspiera 1/5 pa. ksap z dywizyjnego bs oraz do klucza śmppanc.

2. „WISLANDIA” 12 DZ kontynuuje natarcie dążąc do rozbicia przeciwnika i opanowania obszaru w widłach BUGU i NARWI. Aktualnie dwoma brygadami w pierwszym rzucie opanowała rubież 1km pld.wsch. RZAŚNIK /ED4026/, KOMOROWO /ED3522/, LUTOBORK /ED3418/, GŁADCZYN /ED3111/. Odwód dywizji /17Bpanc/ w rejonie przepraw na BUGU maszeruje na linię wejścia do walki. Zgodnie z zamiarem dcy 12DZ wejdzie do walki z LD ŁOMIANY – WÓLKA PRZEKORY /ED3520/, TOPÓLNICA /ED 3415/ 080300 MARZEC.

W wyniku osiągnięcia celu pierwszego dnia walki, dowódca 12DZ nakazał realizować zadania zgodnie z rozkazem nr 3 bez zmian. Jednocześnie potwierdził użycie TDP oraz OW na kierunku natarcia 17BPanc. W związku z zaistniałą sytuacją sztab dywizji wraz z dowódcą TDP rozpoczął planowanie szczegółowe.

Do sztabu dywizji wpłynęły brygadowe meldunki o sytuacji z których wynika, że:

a. 15BZ

1. Przeciwnik

- a. przed frontem brygady przeciwnik ze składu 502bz i 505bz
- b. brak odwodów
- c. 505bz broni się na rubieży 600m pld. pkt 89,9 /ED4028/, wsch. RZAŚNIK /ED 4025/, jedna kompania ze składu 502bz w RZAŚNIK. Stwierdzono stanowiska artylerii w rejonie WINCENTOWO /ED4326/ i JANOWO /ED4327/.
- d. Przeciwnik będzie prawdopodobnie dążył do utrzymania zajmowanej rubieży

2. Wojska własne

- a. brygada naciera w kierunku WYSZKÓW /ED2731/, ROGÓZNO /ED4327/

- b. 152bz naciera w kierunku OCHUDNO /ED3428/, JANOWO /ED4327/ część jego sił została zatrzymana na rubieży drogi w PORZĄDZIE /ED3828/, tempo natarcia batalionu słabnie. 151bcz zatrzymany na rubieży drogi 500m pñ. wsch. STARA WIEŚ /ED3724/, KOMOROWO /ED3521/. 154bz /odwód/ maszeruje w kolumnach kompanijnych czołem na drodze KOMOROWO, RZAŚNIK. 153bz od 071400 MAR odtwarza zdolność bojową w rejonie OLSZANKA /ED2826/, NOWE KRĘGI /ED2526/, STARE RYBIENKO /ED2529/, 2km pñd. WYSZKÓW /ED2828/
 - c. na prawo brak sąsiada, na lewo naciera 141bcz
 - d. w dotychczasowych działaniach brygada poniosła następujące straty:
 - w ludziach 22%
 - w sprzęcie 17%
 - 3. Zabezpieczenie logistyczne
Bez zmian
 - 4. Inne informacje
W ŁOSINNIE /ED3024/ znaleziono ponad 50 spalonych zwłok prawdopodobnie mieszkańców
 - 5. Ocena rozwoju sytuacji
Dowódca brygady zamierza wprowadzić do walki odwód i kontynuować natarcie w nakazanym kierunku
- b. 14BZ
- 1. Przeciwnik
 - a. przed frontem brygady broni się przeciwnik ze składu 504bz, 501bcz i 503bz
 - b. nie stwierdzono odwodów batalionowych i brygadowych
 - c. 504bz broni się na rubieży pkt 108,8 /ED3520/, LUTOBROK FOLWARK /ED3516/, 501bcz broni się na rubieży 800m pñ. TOPOLNICA /ED3415/, 600m pñ. GŁADCZYN RZĄDOWY /ED3611/, 503 bz broni rejonu na wsch od przedmieść PUŁTUSKA /ED3807/, w rejonie SANDYKIERZ /ED3920/ stwierdzono stanowiska ogniowe artylerii.
 - d. Przeciwnik prawdopodobnie przygotowuje się do przejścia na kolejną pozycję obrony
 - 2. Wojska własne
 - a. brygada naciera w kierunku BARCICE /ED2017/, ZAMBSKI KOŚCIELNE /ED4514/ trzema batalionami w pierwszym rzucie. Natarcie zostało zatrzymane.
 - b. 141bcz przeszedł do obrony rubieży WÓŁKA PRZEKORY /ED3520/, LUTOBROK /ED3418/, 144bz broni rubieży LUTOBROK FOLWARK /ED3417/, TOPOLNICA /ED3416/, 1431kz wraz z bwp i załogami 1432kz i 1433kz przeszła do obrony na rubieży drogi GŁADCZYN RZĄDOWY /ED3513/, GŁADCZYN /ED3611/, 142bz od 071400 MAR odtwarza zdolność bojową w rejonie ZATORY /ED2712/, most na rz. PRUT /ED3011/, pkt. 83,6 /ED1712/.
 - c. Na prawo naciera 151bcz, na lewo brak sąsiada
 - d. W dotychczasowych działaniach brygada poniosła straty:
 - W ludziach 35%

W sprzęcie 40%

3. Zabezpieczenie logistyczne
Bez zmian
 4. Inne informacje
Rozbrojono pluton dezerterski przeciwnika wraz z dowódcą plutonu ze składu 2ksap. Oficer potwierdził rozbudowę kolejnej pozycji obrony w rejonie rz. Narwi.
 5. Ocena rozwoju sytuacji
Dowódca brygady zamierza poprawić położenie i zabezpieczyć wejście do walki 17Bpanc.
- c. 17Bpanc w batalionowych kolumnach marszowych w rejonach przepraw na BUGU.
171 bcz czołem JÓZEFÓW /ED1714/,
172 bcz czołem bez 1721kcz 1km pld. KULIGÓW /ED1712/,
173 bcz czołem DRĘSZEW /ED1819/.
- d. 143bz bez 1431 kompanii, bez załóg i bwp /TDP/ w rejonie wyjściowym 1km wsch. MOSTÓWKA /ED9820/, DUCZKI /ED0119/, LIPINY /ED9918/ w trakcie zgrywania pododdziałów oraz przygotowywania lądowiska dla śmigłowców.
- e. 174bz z 1721 kcz /OW/ czołem UZOWAŁKA /ED1714/

III. DANE DODATKOWE

1. Ukompletowanie przeciwnika, w ludziach 70%, w sprzęcie 80%.
2. Strukturę pododdziałów brygady przedstawia załącznik 1 do założenia taktycznego nr 1.
3. Warunki meteorologiczne jak w czasie ćwiczenia.
4. W kalkulacjach czasowych przyjęto:
 - zachód słońca - 17.17
 - wschód słońca - 6.29

IV PRACA DO WYKONANIA

Na nauce własnej opracować w roli S3 12 DZ dokumenty dotyczące koncepcji działania TDP oraz w roli G3 143bz koncepcji załadowania i lądowania oraz opanowania obiektu ataku.

1. Pobrać z magazynu map – mapy 1: 50 000 (położenie wojsk) i dwie mapy czyste 1: 25 000, założenie taktyczne nr I, rozkaz operacyjny dowódcy 12 DZ wraz z aneksami (szkice na kalce – oddzielne wydawnictwo) oraz zarządzenie bojowe dla 143bz.
2. Uzupełnić sytuację o 072300 MARZEC danymi z założenia, rozkazu operacyjnego dowódcy 12DZ oraz sytuacji rozpoznawczej
3. Po zapoznaniu się z sytuacją oraz rozkazem operacyjnym 12 DZ, na nauce własnej opracować następujące zagadnienia:
W roli G3 12 DZ:
 - (a) Ocenę terenu w rejonie działania TDP;
 - (b) Warianty działania przeciwnika w rejonie działania TDP;
 - (c) Plan przetrzutu powietrznego;
 W roli S3 143 bz
 - (d) Plan działania po wylądowaniu;
 - (e) Plan lądowania;

- (f) Plan załadowania;
- (g) Plan działania w rejonie wyczekiwania;
- 4. Przystudiować w dostępnej literaturze zagadnienia dotyczące problematyki działania TDP oraz OW.
- 5. Szczegółowych wytycznych do zajęć z taktyki ogólnej i rodzajów wojsk udziela nauczyciele, w tym celu oficerowie kierunkowi zameldują się celem ustalenia terminu instruktażu.

V. ZAŁĄCZNIKI

1. Sytuacja rozpoznawcza.
2. Sytuacja artyleryjska.
3. Sytuacja wojsk inżynieryjnych.
4. Sytuacja logistyczna.
5. Sytuacja LWL
6. Sytuacja wojsk OT
7. Położenie wojsk 12 DZ o 072300 MARZEC (mapa 1 : 50 000 – oddzielne wydawnictwo)
8. Aneks C (plan natarcia) do rozkazu operacyjnego nr 3 (kalka – oddzielne wydawnictwo).
9. Identyfikator składu bojowego wojsk własnych i przeciwnika – osobne wydawnictwo - biblioteka

SPRAWDZIŁ
(-) plk dr Jan BRZOZOWSKI

OPRACOWAŁ
(-) kpt. dypl. Przemysław PAŹDZIOREK

SYTUACJA ROZPOZNAWCZA
o 072300 MARZEC

I

O 2300 szef zespołu rozpoznania TDP dysponuje informacjami o przeciwniku zgodnymi z mapą „Położenie wojsk o 072300 MARZEC”

Do 2300 szef zespołu rozpoznania TDP otrzymał dodatkowe, następujące informacje o przeciwniku:

- przeciwnik skupia wysiłek rozpoznania lotniczego w kierunku: MAKÓW MAZ. - RADZYMIN;
- należy liczyć się z możliwością silnego oddziaływania grup dywersyjno - rozpoznawczych wzdłuż linii kolejowej KOBYŁKA - TŁUSZCZ oraz wrogiemu stosunku części ludności cywilnej na wschód od WYSZKOWA, będącego efektem oddziaływania psychologicznego ze strony przeciwnika;
- stwierdzono działanie zmotoryzowanych patroli wzdłuż drogi RÓŻAN - ORZYC - PUŁTUSK;
- wykryto środki obrony przeciwlotniczej (armaty plot i wyrzutnie rplot) na północ od rubieży NARWI w rej.: CHMIELEWO; ZAMBSKI KOŚCIELNE; MAGNUSZÓW MAŁY; DĄBRÓWKA.

II

Strukturę organizacyjną wojsk przeciwnika przyjmować na podstawie identyfikatora, jednostek przeciwnika.

Ukompletowanie przeciwnika - jak w założeniu z taktycznym.

Dowódca TDP dysponuje plutonem rozpoznania (bez drugiej drużyny rozpoznania i sekcji rozpoznania zintegrowanego), tj:

- dowódca plutonu (jednocześnie dowódca pierwszej drużyny);
- 1 drużyna rozpoznania pola walki w składzie: dowódca, dwóch zwiadowców (kierowca i transporter kołowy pozostają w składzie batalionu);
- motocyklowa grupa rozpoznawcza w składzie: 2 x sekcja motocyklowa (każda po dwa motocykle);

Zestawienie stanu osobowego i zasadniczego sprzętu:

Wyszczególnienie	Drużyna rozpoznawcza	Grupa motocyklowa	Razem
Stan osobowy	3	4	7
Motocykle	-	4	4
Lorneta AST	-	-	1
LPR	1	1	2

III

Dane dodatkowe:

Pluton rozpoznania jest rozmieszczony w rejonie ześrodkowania TDP (74bz) zgodnie z decyzją studentów, patrole rozpoznawcze 4BZ w ugrupowaniu przeciwnika, patrole rozpoznawcze 7BPanc w ugrupowaniu pododdziałów pierwszorzutowych 4BZ wyszukują miejsc dogodnych do wniknięcia w ugrupowanie przeciwnika.

Ponadto szefowi zespołu rozpoznania TDP wiadomo:

- patrol rozpoznawczy 4BZ w rej. LASKI rozpoznaje rejon lądowania desantu, naprowadza śmigłowce transportowe, z chwilą wylądowania sił głównych desantu jest podporządkowany jego dowódcy do czasu połączenia się z siłami nacierającymi na lądzie;
- sekcja motocyklowa dysponuje środkami łączności UKF o zasięgu do 25 km;
- motocykl jest w stanie pokonać około 120 km w trudnych warunkach terenowych na zbiorniku zasadniczym (bez dodatkowego zapasu paliwa).

IV

Praca do wykonania:

Do zajęć z taktyki ogólnej:

- zapoznać się szczegółowo z sytuacją wyjściową;
- umieć przedstawić zasadnicze wnioski z oceny terenu i warunków pogodowych w strefie zainteresowania rozpoznawczego TDP;
- w roli szefa zespołu rozpoznania TDP być gotowym do prowadzenia oceny przeciwnika, złożenia meldunku i jego uzasadnienia;
- umieć przedstawić i uzasadnić możliwości oddziaływania przeciwnika na siły TDP w czasie załadowania na śmigłowce, przelotu i po desantowaniu.
- opracować niezbędne kalkulacje czasowo-przestrzenne do uzasadniania przyjętych ocen;
- w czasie zajęć być w gotowości do uzasadnienia przyjętych rozwiązań.

OPRACOWAŁ:

/-/ Płk dr Józef KISIEL

SYTUACJA ARTYLERII 12DZ

o 072300 MAR

I

Pododdziały artylerii organicznej i wzmacniającej realizują zadania wsparcia ogólnego oraz wsparcie ogniowe walczących batalionów w ramach wzmocnienia ogniem artylerii brygad. Położenie 1BA (bez 1dRT), artylerii 14BZ i 17BPanc – patrz mapa Położenie stron 072300 MAR”.

II

1. Stan zasadniczego sprzętu artyleryjskiego 14 BZ i 17 BPanc:

Oddziały / pododdziały		122 mm HS	120 mm M	9 P 133
14BZ	14 das	21		
	14 bappanc			7
	kwsp 142, 143, 144 bz		po 5	
17 BPanc	17 das	24		
	kwsp 174bz		6	

2. W 14das do końca dnia pozostało do wykorzystania 0,4 jo amunicji przydzielonej na dzień walki, w tym amunicji o wzmacnionej sile rażenia 0,2 jo. Natomiast w pododdziałach 120mm moździerzy pozostało 0,3 jo w tym amunicji odłamkowo-burzącej i z dodatkowym napędem raketowym OF-NMR / D=3-8, 1 km/ w proporcji 1:1.

III

Dane dodatkowe:

W pasie natarcia 14 BZ zadania wsparcia ogólnego realizuje przydzielona do 12DZ 1BA (bez 1dRT). Dodatkowo do końca dnia w ramach wzmocnienia ogniem artyleria 14BZ posiada do wykorzystania 0,3 jo das.

IV

Praca do wykonania:

W roli szefa wsparcia ogniowego 12DZ:

- ocenić sytuację artylerii 12DZ;
- wypracować koncepcję użycia artylerii 12DZ do wsparcia TDP i OW, uwzględniając sytuację artylerii dywizji (po wprowadzeniu do walki odvodu dywizji 17BPanc) oraz ustalenia zawarte w dokumentach normatywnych;
- zaplanować użycie artylerii i kierować jej działaniami podczas wsparcia działań TDP i OW.

OPRACOWAŁ

/-/ kpt dypl. Tomasz RUBAJ

SYTUACJA WOJSK INŻYNIERYJNYCH 072300 MARZEC

I. SYTUACJA OGÓLNA

1. W dotychczasowych działaniach przeciwnik intensywnie wykorzystywał środki narzutowego minowania, głównie raketowo – artyleryjskie. Do umacniania pod względem inżynieryjnym opanowanych rubieży stosował miny przeciwpancerne typu: TM-62P i TM-89 (z zapalnikiem magnetycznym) oraz miny przeciwburtowe typu TM-83. Z danych rozpoznawczych przełożonego wynika, że aktualnie przeciwnik umacnia pod względem inżynieryjnym kolejne rubieże obrony, w tym płn. brzeg NARII na odcinku: pld. GNOJNO (ED 4711) – wsch. NOWE ŁACHY (ED 4927). Ponadto stwierdzono w godzinach wieczornych 07 MARZEC działanie pododdziału saperów w sile kompanii podczas budowy zapór minowych na płn. brzegu przeszkody wodnej w rejonie m. KALINOWO (ED 4616).

II. SYTUACJA SZCZEGÓŁOWA

1. Pododdziały 14 ksap zgodnie z wcześniej otrzymanym zadaniem wspierały pod względem inżynieryjnym natarcie brygady. O 072300 MARZEC kompania saperów bez 1 plsap, 1/2 plsap, 4 pldm i 5 plminż (OInż 14 BZ) odtwarza zdolność bojową w rejonie rozmieszczenia: zach MOSTÓWKA (EC9820). SDO dowódcy kompanii: zach. skraj m. MOSTÓWKA. Pozostałe pododdziały znajdują się w następującym położeniu:

- a. 1/1 plsap – przydzielona do 143 bz;
- b. 2/1 plsap – przydzielona do 143 bz;
- c. 3/1 plsap – przydzielona do 141 bcz;
- d. 4 pldm z 1/2 plsap (OZR 14 BZ) – naprawia uszkodzony odcinek drogi w m.: MOSTÓWKA;
- e. 5 plminż z 2/1 plsap – prowadzi prace inżynieryjne przy rozbudowie inżynieryjnej rejonu SD brygady.

2. Stan sił i środków inżynieryjnych:

- a. w pododdziałach czołgów, zmechanizowanych i inżynieryjnych brygady:
 - (1) w 141 bcz ***;
 - (2) w 143 bz: braki w ukończeniu: zestaw minerski do wykonywania wykopów Z-64 – 1 kpl., mały zestaw minerski MZM – 1 kpl.;
 - (3) w 142, 144 bz, 14 das, 14 dappanc, 14 daplot, 14 bdow, 14 blog ***;
 - (4) w 14 ksap ***.

III. DANE DODATKOWE

Dane dodatkowe:

1. Elementy nie przedstawione w: *Zestawie materiałów...* – przyjmowane są według uznania ćwiczących.
2. Warunki meteorologiczne przyjąć jak w dniu ćwiczenia (dodatkowych uzgodnień w tym zakresie należy dokonać z oficerem obrony przeciwchemicznej).

3. W ćwiczeniu stosować następującą numerację pododdziałów 14 ksap: 1 plsap (1, 2, 3 drsap); 2 plsap (1, 2, 3 drsap); 3 plmin (1, 2, 3 plmin); 4 pldm (1, 2 drd, 1, 2 drm); 5 plminz (1, 2 drnz, 3 drtech, 4 drtr); 6 plzaop (1, 2 drzaop, 3 drgosp, 4 drrem); 1 drr.
4. Struktury organizacyjne własnych wojsk inżynieryjnych, ich wyposażenie i możliwości realizacji zadań przyjąć według: Lewandowski J., *Struktury organizacyjne wojsk inżynieryjnych*, Wyd. AON 1995, nr bibl. Pf 347/S.
5. Wyposażenie batalionu zmechanizowanego (batalionu czołgów) w sprzęt inżynieryjny przyjąć według: Parzewski J., *Zabezpieczenie inżynieryjne batalionu zmechanizowanego (batalionu czołgów)*, Wyd. AON 1998, nr bibl. Pf 538/S.
6. 1/1/14 ksap jest przeszkolona w ramach wsparcia inżynieryjnego działania taktycznego desantu powietrznego (TDP).
7. Struktury organizacyjne, wyposażenie i możliwości realizacji zadań przez oddziały i pododdziały wojsk inżynieryjnych przeciwnika przyjąć według: *Identyfikator składu bojowego ...*. Pozostałe informacje o sprzęcie inżynieryjnym przeciwnika przyjąć według: *Informator o sprzęcie i środkach inżynieryjno-saperskich sił zbrojnych państw świata*, Wyd. SG WP 1996, nr bibl. Pf 218/R.

IV. PRACA DO WYKONANIA

Praca do wykonania:

1. Do zajęć z przedmiotu „Taktyka ogólna”:
 - a. Przystudiować literaturę przedmiotu z zakresu zabezpieczenia inżynieryjnego działania TDP;
 - b. Zapoznać się z sytuacją inżynieryjną o 072300 MARZEC;
 - c. Na mapie (folii) uzupełnić informacje o wojskach inżynieryjnych danymi zawartymi w sytuacji inżynieryjnej o 072300 MARZEC;
 - d. Przygotować się do pracy w zakresie następujących zagadnień:
 - (1) ustalenie położenia;
 - (2) rola inżynieryjnych pododdziałów wzmocnienia w realizacji celu działania TDP;
 - (3) potrzeby i możliwości realizacji zadań zabezpieczenia inżynieryjnego działania TDP.

OPRACOWAŁ

kpt. dypl. inż. Waldemar KAWKA

SPRAWDZIŁ

płk dr inż. Paweł CIEŚLAR

SYTUACJA LOGISTYCZNA 143 bz 072300 MARZEC

I. SYTUACJA OGÓLNA

W pododdziałach 143 bz znajdują się niepełne zapasy środków bojowych i materiałowych (ŚBiM), uszkodzone uzbrojenie i sprzęt wojskowy (UiSW) oraz ranni i chorzy. Kompania logistyczna znajduje się w ugrupowaniu bojowym batalionu i realizuje zadania zabezpieczenia logistycznego. Na transporcie kłog znajdują się pełne zapasy ŚBiM. Ukompletowanie kompanii logistycznej w ludziach i w sprzęcie 90%.

II. SYTUACJA SZCZEGÓLWA

1. Kompania logistyczna 143 bz znajduje się w ugrupowaniu bojowym batalionu wraz z pozostałymi siłami niewydzielonymi do TDP.
2. Stan zapasów ŚBiM w pododdziałach 143 bz przedstawia apendyks 1.
3. Stan techniczny podstawowego UiSW w pododdziałach 143 bz przedstawia apendyks 2.
4. Zestawienie stanu osobowego 143 bz przedstawia apendyks 3.
5. W pododdziałach 143 bz znajduje się łącznie 26 rannych i chorych z czego: w 143 i kz – 14 żołnierzy, kwsp – 8 żołnierzy oraz w pozostałych pododdziałach – 4 żołnierzy. Natychmiastowej ewakuacji do szpitala wymaga 4 rannych. Stan sanitarno-higieniczny wojsk pomyślny. Stan zapasów materiałów medycznych zaopatrzenia bojowego umożliwia udzielanie pomocy medycznej przez 8 dni walki.

III. DANE DODATKOWE

1. Zestawienie zbiorowej jednostki ognia i napełnienia w batalionie zmechanizowanym znajduje się w „Poradniku oficera logistyki do ćwiczeń i treningów sztabowych” AON 1998, s. 47 i 70.
2. Struktura, podstawowe wyposażenie oraz możliwości batalionowego plutonu zaopatrzenia, remontowego i medycznego znajduje się w „Poradniku oficera logistyki do ćwiczeń i treningów sztabowych” AON 1998, s. 108 – 110.
3. Dla sił wydzielonych do TDP (1432 i 1433 kz) przydzielono jako zapas dodatkowy 1,0 jo amunicji strzeleckiej. Ponadto do 1432 i 1433 kz dodatkowo przydzielono po dwóch sanitariuszy.

IV. PRACA DO WYKONANIA

1. Przystudiować sytuację logistyczną i nanieść na mapę niezbędne dane z niej wynikające.
2. Zapoznać się z Aneksem I (Zabezpieczenie logistyczne) do Rozkazu operacyjnego nr 2 12 DZ oraz nanieść odpowiednie dane na mapę.
3. W roli oficera S-4 batalionu przeprowadzić analizę zadania, dokonać oceny możliwości zabezpieczenia logistycznego oraz opracować warianty zabezpieczenia logistycznego.
4. Szczegółowych wytycznych do zajęć grupowych udzieli wykładowcy podczas instruktażu.

Apendyksy:

1. Stan zapasów środków bojowych i materiałowych 143 bz o 072300 MARZEC.
2. Stan techniczny podstawowego uzbrojenia i sprzętu wojskowego 143 bz o 072300 MARZEC.
3. zestawienie stanu osobowego 143 bz.

OPRACOWAŁ:

kpt. dypl. mgr Maciej KAŻMIERCZAK

Apendyks I
do sytuacji logistycznej

STAN ZAPASÓW
ŚRODKÓW BOJOWYCH I MATERIAŁOWYCH
143 bz 072300 MARZEC /jk/

Wyszczególnienie	1431 kz	1432 kz	1433 kz	kwsp	pozostale	143 klog
Amunicja strzelecka	0,30	1,5	1,5	0,35	0,45	0,20
Amunicja strzel. pokładowa	0,75	1,0	1,0	-	0,80	0,20
Amunicja moździerzowa	-	-	-	0,75	-	0,40
Amunicja do BWP	0,80	0,75	0,85	-	1,00	0,20
PPK	0,80	0,9	0,85	-	1,00	0,20
Benzyna samochodowa (BS)	-	-	-	-	3,00	1,00
Olej nap. do poj. koł. (ONpk)	3,00	3,00	3,00	3,00	3,00	1,00
Olej nap. do poj. gąsien. (ONpg)	1,20	1,20	1,20	-	1,20	1,00
Żywność – „W-np”	-	-	-	-	-	2,00
Żywność – „S-np”	1,00	1,00	1,00	1,00	1,00	1,0

**STAN TECHNICZNY PODSTAWOWEGO
UZBROJENIA I SPRZĘTU WOJSKOWEGO
143 bz 072300 MARZEC**

Pododdział	Rodzaj sprzętu	Ilość według		Wymaga remontu					SB	Sprawny 072300	
		etat.	ewid.	PT	1 st	2 st	3 st	4 st			5 st
Razem 143 bz	BWP	30	30	1	1	-	-	-	-	1	27
	moździerze	6	6	-	-	-	-	-	-	-	6
	WPT „Mors”	1	1	-	-	-	-	-	-	-	1
	samochody	52	50	2	-	1	-	-	-	1	46
1431 kz	BWP	10	10	-	1	-	-	-	-	1	9
	samochody	2	2	-	-	-	-	-	-	-	2
1432 kz	BWP	10	10	-	-	-	-	-	-	-	9
	samochody	2	2	-	-	-	-	-	-	-	2
1433 kz	BWP	10	10	1	-	-	-	-	-	-	9
	samochody	2	2	-	-	-	-	-	-	-	2
kwsp	moździerze	6	6	-	-	-	-	-	-	-	6
	samochody	11	11	1	-	-	-	-	-	-	10
pozostale	WPT „Mors”	1	1	-	-	-	-	-	-	-	1
	samochody	35	34	1	-	1	-	-	-	1	31

Apendyks 3
do sytuacji logistycznej

ZESTAWIENIE STANU OSOBOWEGO 143 bz

Pododdział	Stan osobowy	Pododdział	Stan osobowy
Dowództwo	13	plącz	17
kz	96	kwsp	58
kz	96	klog	74
kz	96		
Razem		450	

SYTUACJA LWL 072300 MARZ

I. SYTUACJA OGÓLNA

Przeciwnik na kierunku przeciwuderzenia 2 K przeszedł do działań obronnych i opóźniających. Jego lotnictwo taktyczne i LWL wspiera związki taktyczne i oddziały wojsk lądowych, usiłując dezorganizować działania wojsk 12 DZ. LWL przeciwnika wykonują ataki w grupach 4-8 śmigłowców szturmowych wspieranych przez artylerię oraz samoloty lotnictwa taktycznego.

W dotychczasowych działaniach nie stwierdzono osłony grup uderzeniowych śmigłowców przeciwnika przez śmigłowce uzbrojone w kpr „p-p”.

II. SYTUACJA SZCZEGÓŁOWA

Lotnictwo taktyczne po odzyskaniu przewagi w powietrzu skoncentrowało się na izolacji rejonu działań bojowych i wsparciu działań pierwszorzutowych związków taktycznych 2 K realizującego przeciwuderzenie w celu rozcięcia ugrupowania przeciwnika i odzyskania obszaru w widłach BUGU i NARWI oraz wyparcia sił REDLANDII poza granice państwa.

Dowódca korpusu, na czas realizacji zadania bliższego, wzmocnił 12 DZ 1 eśsz z 2 pśb. Jednocześnie do zabezpieczenia działań taktycznego desantu powietrznego 143 bz ze składu 14 BZ, wydzielono zgrupowanie lotnicze w składzie: 16 śmigłowców Mi-24W 2 eśsz z 1 pśb i 16 śmigłowców Mi-8 21 eśt z 2 dlot.

Na dzień 08MARZ dowódca korpusu, z przydzielonego mu wysiłku LMB planuje wykorzystać 24 s/l Su-22 do wsparcia działań taktycznego desantu powietrznego 143 bz.

Zapotrzebowanie na wsparcie lotnicze przekazywać poprzez GDL do Centrum Koordynacji Operacji Powietrznych (CKOP) 2 K w przeddzień do 20.00, w przypadku zwalczania obiektów wcześniej planowanych i nie później niż 30 minut przed wykonaniem zadań w przypadku działań na wezwanie z pola walki.

W celu zabezpieczenia realizacji zadań wykonywanych przez lotnictwo taktyczne w ramach połączonych działań powietrznych w godzinach od 5.30 do 7.00 08MARZ:

- LM wysiłkiem 12 s/l MiG-29 realizuje wmiotanie w strefach na północ od linii WYSZKÓW - NASIELSK;
- LWRE wysiłkiem 2 s/l prowadzi zakłócenia radioelektroniczne ze stref **dyżurowania** TŁUSZCZ - RADZYMIN;
- LSEAD wysiłkiem 8 s/l obezwładnia system rozpoznania radiolokacyjnego i przeciwlotnicze zestawy rakietowe przeciwnika w rejonie NIEPORĘT - SEROCK - WYSZKÓW - TŁUSZCZ.

W planie zarządzania przestrzenią powietrzną, dla zabezpieczenia działań taktycznego desantu powietrznego, wydzielono na dzień 08MARZ w godzinach 6.00 - 15.00 zastrzeżone strefy działań:

- dla lądowisk załadowania - (ROZ - PZ) wsch. WOŁOMIN (R=3000m), H-200m;
- dla lądowisk desantowania - (ROZ - LZ) MAGNUSZEW DUŻY (1352) - NOWY STRACHOCIN (1550) - PRZERADOWO (1447) - GNOJNO (1048) - BABY (0848), H-200m; oraz korytarz specjalny (SC) oś: HELENÓW (1503) - RYNIA (1313) - ŁUBIENICA (0633) - GNOJNO (1048), szerokość 2 km, H-do 200m.

Wykorzystanie sił 1 eśsz z 2 pśb i 12 eśtr według planu dowódcy dywizji.

III. DANE DODATKOWE

Stan sił LWL i ich bazowanie.

Oddział/ Pododdział	Sprzęt		Bazowanie
	Typ	Liczba	
2 pśb:			
1 eśsz	Mi-24W	16	płd. GÓRA KALWARIA
2 eśsz	Mi-24W	16	BOCZYNÓW
3 eśwsp	Mi-2PPK	10	CONIEW
	Mi-2PLATAN	2	
	Mi-2R	2	
	Mi-2WDZ	2	
12 eślr	Mi-2R	4	SULEJÓWEK
	Mi-2	1	
	Mi-2WDZ	1	
	Mi-2PLATAN	2	
2 dlot:			wsch. KONSTANCIN JEZIORNA
21 eśt	Mi-8	16	
22 eśt	Mi-8	16	
23 eśt	W-3	16	

Stan środków materiałowych:

- 2 pśb pozwala prowadzić działania z natężeniem trzech wylotów całości sił dziennie w ciągu operacji;
- 12 eślr pozwala prowadzić działania z natężeniem 3 wylotów długotrwałych lub 6 krótkotrwałych całości sił dziennie w ciągu operacji.

System dowodzenia LWL korpusu.

Stanowisko dowodzenia Szefa Wojsk Lotniczych znajduje się na SD 2 K.

Szefostwu Wojsk Lotniczych podlegają trzy grupy dowodzenia LWL (GDL) ze środkami łączności i transportem. Każda z GDL dysponuje dwoma punktami dowodzenia LWL (PDL).

Kryptonimy:

Stanowiska (punktów) dowodzenia:

- Szefostwo WL 2 K - KOBALT
- SD 2 pśb - MANGAN
- PD 1 eśsz - ZENIT
- PD 2 eśsz - MONOLIT
- PD 3 eśwsp - UNIFORM
- PD 12 eślr - TANGENS
- GDL 1 - NEPTUN
- PDL 14 - TANGO
- PDL 143 - TRAKTOR
- PD 2 dlot - POLONEZ
- PD 21 eśt - SYRENA
- PD 22eśt - TRABANT
- PD 23 eśt - MOSKWICZ

Sygnaly współdziałania:

- zezwalam na wykonanie lotu poza korytarzem przelotu – DROGA
- zezwalam na wejście w strefę ognia OP – KOMETA
- działanie lotnictwa na wezwanie z pola walki - POMOC
- my wojska własne - SERIA TRZECH ZIELONYCH RAKIET, POMARAŃCZOWY DYM
- ja swój śmigłowiec - do godz. 12.00 KOD 0608, dublujący - ŻÓŁTA RAKIETA
- po godz. 12.00 KOD 0812, dublujący – ZIELONA RAKIETA
- linia styczności wojsk - NITKA
- przekroczenie linii styczności wojsk – PRZELOT

Pozostałe sygnaly współdziałania - według decyzji ćwiczących.

Indeksy pilotów:

- 1 eśsz – 49521 – 49536
- 2 eśsz – 49621 – 49634
- 3 eśwsp – 49721 - 49734
- 12 eślr – 33561 – 33568
- 21 eśt – 21381 – 21395
- 22 eśt – 22381 - 22395
- 23 eśt – 23381 – 23395

Poziom wyszkolenia personelu latającego LWL Korpusu pozwala na realizację zadań ogniowych w DZWA i DTWA, pozostałych zadań również w NZWA.

Prognoza pogody - realne warunki atmosferyczne w czasie prowadzenia ćwiczenia.

IV. PRACA DO WYKONANIA

Praca do wykonania:

1. Zapoznać się z sytuacją LWL i wrysować na mapę.
2. Określić możliwości bojowe przydzielonych i organicznych sił LWL.
3. Przygotować dwie propozycje wariantów użycia LWL.
4. Przygotować propozycję podstawowych ustaleń w zakresie koordynacji działań z WRiA, WOPL, WInz., WOPChem.

Podstawowa literatura:

1. Dowodzenie LSL wg poglądów NATO. AON. Warszawa 1996. S/3423.
2. Podstawowe wskaźniki możliwości bojowych WLF i LWL. DWL. Poznań 1983. 8143/R.

SPRAWDZIŁ:

Mjr dr nawig. Roman SZUSTEK

OPRACOWALI:

Mjr dr nawig. Eugeniusz CIEŚLAK
Mjr dypl. inż. Ryszard BARTNIK

SYTUACJA WOJSK OT I OGNIW POZAMILITARNYCH

072300 MARZEC

I

1. Wojska 5 DZ **REDLANDII** prowadząc działania opóźniające wycofują się na północ poza rz. NAREW. Pozostałościami rozbitych sił bronią uporczywie wybranych obiektów i prowadzą dywersję w ugrupowaniu nacierających wojsk własnych.
2. **WSzW WARSZAWA WISLANDII** z trudem kieruje działaniami nieregularnymi na terenach zajętych przez przeciwnika, utrudniając mu przygotowanie kolejnej rubieży obronnej na rz. NAREW. Częścią sił wspiera działania nacierającej 12 DZ.

II

1. Na wyzwolonych terenach błąka się znaczna ilość niewielkich grup żołnierzy z rozbitych pododdziałów wojsk **REDLANDII**, które nękają nacierające wojska.
2. **31 bOT WISLANDII** kontynuuje działania nieregularne w rejonie: STARY SZELKÓW (ED 1452), ptn PONIKIEW (ED 0841), wsch GLÓDKI (ED 0650). Nęka siły przeciwnika na drodze PULLTUSK - RÓŻAN, prowadzi rozpoznanie przeciwnika na obu brzegach rzeki, do działań na korzyść wojsk 12 DZ, które będą nacierały na jego kierunku. Ukompletowanie batalionu: ok. 60 % w ludziach, do 30 % pojazdów.
2/2 BOT ześrodkowany w lesie ptn – zach POPOWO – PARCELE /ED 1120/, gdzie za ok. trzy godziny osiągnie gotowość do dalszych działań w ochronie rejonów tyłowych i przepraw na rz. BUG.
 Ukompletowanie batalionu – ok. 96 %.
3/2 BOT kwateruje w m. WYSZKÓW. Oczyszcza wyzwolone miasto z pozostałości żołnierzy przeciwnika. Jest w gotowości do podjęcia innych zadań.
 Straty: 24 żołnierzy - zabici
 48 żołnierzy - ranni
 5 samochodów zniszczonych, 3 - uszkodzone.

III

INFORMACJE O UKŁADZIE POZAMILITARNYM

Na wyzwolonych terenach przy pomocy wojska odtwarzają się władze cywilne, które z trudem realizują zadania obrony cywilnej i ochrony ludności.

Przeciwdziałają grabieży mienia i rozbojom, zabezpieczają opuszczone mienie państwowe i ludności cywilnej. Organizuje się z byłych funkcjonariuszy i ochotników policja. Zamarła sprzedaż artykułów spożywczych, medycznych i przemysłowych codziennego użytku.

IV

Praca do wykonania:

1. Przystudiować założenie i mapę z „Położeniem wojsk 072300 MARZEC”. Położenie wojsk OT wrysować w potrzebnym zakresie na mapy robocze.

3/25/81

2. Być w gotowości do zreferowania:
- sposobu wykorzystania przydzielonych wojsk OT;
 - zakresu, terminów i procedur współdziałania z organami kierowania (dowodzenia) OT i ogniwami pozamilitarnymi;
 - koncepcji ochrony ludności i mienia w rejonach walk.

Opracował:

St. wykładowca
/-/ płk dypl. Hieronim SZAFRAN

Sprawdził:

Kierownik KOTiC
/-/ płk dr hab. Józef MARCZAK

Wydrukowano w 145 egz.

Egz. nr 1-20 – Dokumentacja ćwiczenia nr 130, cz. „F” i „I”

Egz. nr 21-145 – Bibl. Gł. DZN

Wyk. kpt. dypl. P. PAŹDZIOREK

Druk AON nr 419/WW

