



Grey Scale #13



DANES-PICTA.COM

A 1 2 3 4 5 6 M 8 9 10 11 12 13 14 15 B 17 18 19



ĆWICZEBNE

AKADEMIA OBRONY NARODOWEJ

WYDZIAŁ WOJSK LĄDOWYCH
KATEDRA DOWODZENIA I ŁĄCZNOŚCI

125

Egz. nr...

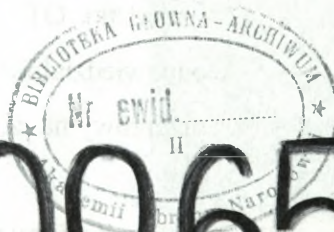


Ćwiczenie główne nr 130

DZIAŁANIA TAKTYCZNE
(ZWIĄZEK TAKTYCZNY, ODDZIAŁ, PODODDZIAŁ)

CZĘŚĆ „A”

ROZKAZ DO MARSZU NR 18
DOWÓDCY 4 DZ

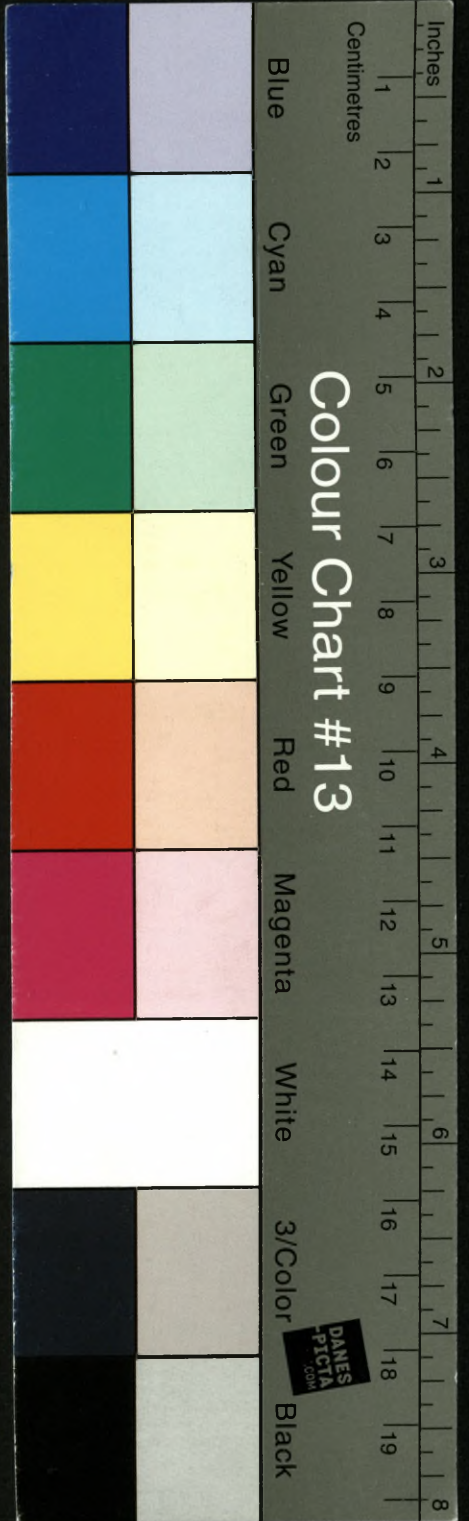


60065

WARSZAWA

2001

2,60



Egz. nr 1 z 36
4 DZ
SYCÓW (XS0808)
020100 MARZEC 2001
GH10

ROZKAZ DO MARSZU NR 18 4 DZ

Dokumenty odniesienia: Mapa 1: 250 000, arkusze: NN - 33 -12; NN - 34 - 10; NN - 34 - 11; NN - 34 - 12; NM - 33 - 3; NM - 33 - 6; NM - 34 -1; NM - 34 -2; NM - 34 -3; NM - 34 -4; NM - 34 -5; NM - 34 - 6.

Szrafa czasowa: ALFA.

Podział sił: Patrz Aneks A (Podział sił).

1. **SYTUACJA**

a. **Położenie przeciwnika**

(1) Patrz Aneks B (Rozpoznanie).

b. **Położenie wojsk własnych**

(1) Wojska lądowe prowadzą mobilizacyjne rozwinięcie i przegrupowanie zasadniczych sił w obszar odpowiedzialności.

(2) Korpus prowadzi mobilizacyjne rozwinięcie i przegrupowanie zasadniczych sił w obszar odpowiedzialności.

1DZ - częścią sił zajmuje nakazany rejon.

2DZ - w marszu.

3DZ - zajmuje rejon ześrodkowania gdzie przeprowadzi zgrywanie bojowe jednostek

Jednostki OT zabezpieczają przegrupowanie sił Korpusu przez obszary swojej odpowiedzialności. Wojska Inżynieryjne utrzymują drogi marszu Korpusu oraz przeprawy na rz. WARTA, PILICA, WISŁA.

c. **Zmiany w podporządkowaniu**

(1) Patrz Aneks A (Podział sił).

ĆWICZEBNE

2. ZADANIE

Wykonać marsz do rejonu ześrodkowania, odtworzyć zdolność bojową i przygotować się do dalszego działania.

3. REALIZACJA

a. Zamiar działania

(1) Myśl przewodnia: dywizję przemieścić marszem kombinowanym do nowego rejonu ześrodkowania wykorzystując trzy drogi marszu i transport kolejowy.

(2) Sposób działania: wykonać marsz zachowując pełną zdolność bojową. W czasie jednej doby ześrodkować dywizję w nakazanym rejonie. Marsz wykonać po trzech drogach

(3) Priorytety wsparcia i zabezpieczenia.

(a) Rozpoznania: drogi marszu i rejon ześrodkowania;

(b) OPL: osłona wojsk w czasie postojów;

(c) Zabezpieczenie inżynieryjne: utrzymanie dróg marszu oraz pokonywanie przeszkód wodnych. Priorytety wsparcia inżynieryjnego: SD 4DZ, 12 i 13 BZ

(d) OPChem: monitoring skażeń TŚP.

b. 12 BZ

(1) Maszerować na czele sił głównych 4 DZ po drogach nr 1 i 2.

(2) W czasie marszu ubezpieczyć siły główne od czoła.

(3) Zająć rejon jak Aneks C.

c. 13 BZ

(1) Maszerować na czele sił głównych 4 DZ po drodze nr 3.

(2) W czasie marszu ubezpieczyć siły główne od czoła.

(3) Zająć rejon jak aneks C.

d. 11 BPanc – częścią sił

(1) Maszerować w kolumnie sił głównych po drodze 3.

(2) Zająć rejon jak aneks C.

(3) Transportem kolejowym przemieścić siły główne.

(4) Plan przewozu wojsk 4 DZ koleją – aneks^x

e. 4 br

(1) Patrz aneks B.

(2) Zająć rejon jak aneks C.

f. 4 pa

(1) Maszerować w kolumnie w kolumnie sił głównych po drodze nr 1.

(2) Zająć rejon jak aneks C.

g. 4 bsap

(1) Patrz aneks F.

(2) Zająć rejon jak aneks C.

^x Na potrzeby ćwiczenia nie wykonuje się.

h. 4 pplot

- (1) Patrz aneks E.
- (2) Maszerować po drodze nr 2.
- (3) Zająć rejon jak aneks C.

i. 4 kWE

- (1) Patrz aneks G.
- (2) Maszerować po drodze nr 2
- (3) Zająć rejon jak aneks C.

j. 4plog

- (1) Patrz aneks J.
- (3) Zająć rejon jak aneks C.

k. 4bdow

- (1) Patrz aneks K
- (2) Zająć rejon jak aneks C.

l. Wytyczne koordynujące:

- (1) Czasy:
 - (a) Czas gotowości do marszu: 022100 MARZEC;
 - (b) Czas zajęcia rejonu: 031600 MARZEC.

- (2) Ugrupowanie marszowe:

Droga nr 1: SPR 1 4 DZ, OZR, 12 BZ⁽⁻⁾, 4 pplot⁽⁻⁾, ZSD 4 DZ, 4 pa, elementy logistyczne, plzr.

Droga nr 2: SPR 2 4 DZ, 12 BZ⁽⁻⁾, SD 4DZ, elementy logistyczne, kWE⁽⁻⁾

Droga nr 3: SPR 3 4 DZ, 13 BZ⁽⁺⁾, 11 BPanc⁽⁻⁾, elementy logistyczne.

- (3) Drogi:

Nr 1: OSTRÓW WLP (XT0209); KALISZ (BC0004); SIERADZ (CC0244); ŁASK (CC0207); WADLEW (CC0109); DŁUGÓW(CC0109); TUSZYN (DC0200); UJAZD (DC0102); KRÓLOWA WOLA (DC0104); MOGIELNICA (DC0208); GRÓJEC(DC0409); GÓRA KALWARIA (EC0501).

Nr 2: ANTONIN (BC0109); GRABÓW (CC0100); KLONOWA (CC0022); ZŁOCZEW (CC0003); WIDAWA (CC0006);NAGÓRZYCE (CB0003) PIOTRKÓW TRYBUNALSKI (DB0901); OPOCZNO (DB0905); RADOM (EB9,1); PIONKI (EC0003); DEBLIN (EC0109).

Nr 3: OSTRZESZÓW (YT00,09), DORUCHÓW (BC00,09), WIELUŃ (CB07,03), BEŁCHATÓW (CB09,08), KRZYSZTOPORSKA (DB08,00), SULEJÓW (DB09,02),

ĆWICZEBNE

TROJANOWICE (EB08,04), GOWARCZÓW (EB08,06), SKARYSZEW (EB08,01),
ZWOLEŃ(EB09,04), PUŁAWY (EB09,06).

Stacje załadowcze: MILICZ; TWARDOGÓRA; OLEŚNICA.

(4) Odstępy

Zachować odstępy 5 min. pomiędzy grupami marszowymi.

(5) Prędkość średnia 30 km/h.

(6) Punkty:

(a) Rozpoczęcia marszu (SP):

Droga Nr 1: GORZYCE WIELKOPOLSKIE (XT02,09);

Droga Nr 2: MIKSTAT (XT01,09);

Droga Nr 3: DORUCHÓW (BC01,08).

(b) Punkty zejścia z drogi (RP):

Droga Nr 1: OSIECK (EC05,03);

Droga Nr 2: DĘBLIN (EC01,09);

Droga Nr 3: SOBIESZYN (EC01,08).

13 BZ. (7) Ubezpieczenia organizować: na drodze nr 1 i 2: 12 BZ, na drodze nr 3 –

(8) Postoje i punkty wyrównania:

(a) Postój nr 1:

Droga Nr 1: SMARDZEW (EC01,04);

Droga Nr 2: BURZENIN (EC00,05);

Droga Nr 3: CHORZYNA(CB08,05).

(b) Postój nr 2:

Droga Nr 1: NOWE MIAST n. PILICĄ (DC02,07);

Droga Nr 2: SKRZYNNO (DB09,08);

Droga Nr 3: WYMYSŁÓW (DB08,07).

(c) Punkt wyrównania 1:

Droga Nr 1: ZDUŃSKA WOLA (CC01,05);

Droga Nr 2: ROGÓŻNO(CC00,06);

Droga Nr 3: SZCZERCÓW (CB0806).

(d) Punkt wyrównania 2:

Droga Nr 1: MOGIELNICA (DC0208);

ĆWICZEBNE

Droga Nr 2: WIENIAWA (DB0908);
Droga Nr 3: BORKOWICE (DB0807).

(9) Miejsca udzielania pomocy i wytyczne do działania na wypadek awarii jak Aneks J (Zabezpieczenie logistyczne).

(10) Zasady oświetlania drogi jak Stała Procedura Operacyjna nr 342.

(11) Zabezpieczenie lotnicze:

(a) Lądowiska dla śmigłowców:

- OLEŚNICA (XS0706);
- PIOTRKÓW TRYBUNALSKI (DB0901);
- RADOM (EB0901);
- DĘBLIN (EC0109)

(b) Korytarz przelotu śmigłowców rozpoznawczo -- łącznikowych dywizji jak pas marszu.

(12) Punkty dowiązania oleaty:

- (XT06,04);
- (EB04,07).

4. ZABEZPIECZENIE LOGISTYCZNE

a. Patrz Aneks J (Zabezpieczenie logistyczne).

5. DOWODZENIE I ŁACZNOŚĆ

a. Dowodzenie

(1) Stanowiska dowodzenia w rejonie wyjściowym:
ZSD 4 DZ – w rejonie TWARDOGÓRA (XS0907);
SD 4 DZ – w rejonie SYCÓW (XS0808).

(2) W czasie marszu w kolumnach marszowych na drogach:
SD droga nr 1;
ZSD droga nr 2.

(3) W rejonie ześrodkowania jak aneks C.

b. Łączność

(1) Patrz aneks K (Łączność i informatyka).

ĆWICZEBNE

Potwierdzenie:

MIKA
GENERAL BRYGADY

Za zgodność:

SŁOTA
G3

Aneksy:

- A. Podział sił
 - B. Rozpoznanie
 - C. Plan marszu – *kalka oddzielne wydawnictwo.*
 - D. Wsparcie ogniowe*
 - E. Obrona przeciwlotnicza
 - F. Inżynierijny
 - G. Walka radioelektroniczna*
 - H. Obrona przeciwchemiczna
 - I. Zarządzanie przestrzenią powietrzną*
 - J. Zabezpieczenie logistyczne
 - K. Łączność i informatyka
 - L. Obrona terytorialna i współpraca wojskowo-cywilna
- * *Na potrzeby ćwiczenia nie opracowano*

Rozdzielnik:

Zewnętrzny
Do realizacji:

Egz. Nr

11 BPanc	1
12 BZ	2
13 BZ	3
4pa	4
4paplot	5
4br	6
4bsap	7
4brem	8
4bzaop	9
4bmed	10
4eś	11
4kWE	12

Do wiadomości:

1K	13
Jedn. OT	14-16
2DZ	17
4DZ	18
30BZ	19
10BZ	20
20BZ	21

Wewnętrzny:

ĆWICZEBNE

Do realizacji:

Centrum Dowodzenia	22-24
Centrum Wsparcia Działań	25-27
Centrum Zabezpieczenia Działań	28-30
Centrum Wsparcia Dowodzenia	31-33

Do wiadomości:

Dowódca	34
a/a	35
Zapasowe	36

ĆWICZEBNE

ANEKS A (PODZIAŁ SIŁ) DO ROZKAZU DO MARSZU NR 18 4 DZDROGA NR 1

SPR-1 4 DZ
 plr/4br
 (+)drri/4bsap

OZR-1 4 DZ
 kdm/4bsap

12 BZ (+/-)
 (+) 4 prplot (-)
 1/1 brplot

ZSD 4DZ
 4 bdown(-)

4 pa

Logistyka (-)

DROGA NR 2

SPR-2 4 DZ
 plr/4br

12 BZ (+/-)
 (+) 4 pplot(-)

SD 4 DZ
 (-) 4 bdown
 (-) br (+)
 (-) plr (SPR-1)
 (-) plr (SPR-2)
 (-) plr (SPR-3)(+)kWE (-)
 (-) bsap
 (-) kdm (do OZR)
 (-) dwie drri

Logistyka (-)

DROGA NR 3

SPR-3 4 DZ
 plr/4br
 (+)drri/4bsap

13 BZ (+/-)
 3/4 prplot

11 BPanc (+/-)
 (+) 4/4 prplot

Logistyka (-)

ANEKS B (ROZPOZNANIE) DO ROZKAZU OPERACYJNEGO NR 18 4DZ

Dokumenty odniesienia: Jak rozkaz operacyjny

Strefa czasowa: Alfa

1. SYTUACJA PRZECIWNIKA

REDLANDIA: 5K ześrodkowany w obszarze DĄBROWA BIAŁOSTOCKA, BIAŁYSTOK, HAJNÓWKA zakończył operacyjne rozwijanie wojsk, aktualnie prowadzi szkolenie zgrywające poszczególne struktury i systemy. Równocześnie przegrupował i rozwinął w obszarze przygranicznym z WISLANDIĄ wydzielone siły walki radioelektronicznej, działań psychologicznych oraz rozpoznania powietrznego. Część jego sił specjalnego przeznaczenia uaktywniła się na terytorium WISLANDII; **2 i 120A** w głębi operacyjnej zakończyły mobilizacyjne rozwijanie swoich dywizji i jednostek armijnych; **120A** rozpoczęła również przemieszczanie jednostek rozpoznania i WE a także związków taktycznych przewidzianych do działania w pierwszym rzucie operacyjnym prawdopodobnie w obszar operacyjnego rozwinięcia na wschód od linii ŁOMŻA – BIAŁYSTOK.

Siły powietrzne w składzie **2 i 120KL**, łącznie 124 samoloty myśliwskie MiG- 29, 62 myśliwsko – bombowe Su-24, 62 myśliwce bombardujące Su-22, 24 samoloty rozpoznania i WE Su-24MR, 72 samoloty szturmowe Su-25, samoloty transportowe są w trakcie przebazowania na lotniska tymczasowe, zapewniające prowadzenie zaczepnej operacji powietrznej i wsparcie związków operacyjnych wojsk lądowych REDLANDII. Lotnictwo rozpoznawcze rozpoznaje wzdłuż granicy państwowej, zdarzają się przypadki jej naruszania.

Dowódca **4DZ** ocenia, że **REDLANDIA** może osiągnąć gotowość do działań wojennych w obszarze operacyjnego rozwinięcia siłami **5K** w czasie do 0,5 doby, zaś **2 i 120A** za ok. 2 doby. Do działań zbrojnych może wykorzystać w pierwszym etapie konfliktu zbrojnego, tj. do pokonania pasa przesłaniania **5K**, a do rozbicia sił WISLANDII na głównym pasie obrony **2 i 120** armię.

W rejonie ześrodkowania oraz w czasie marszu na wojska dywizji może przeciwnik oddziaływać poprzez: prowadzenie operacji specjalnych i psychologicznych, rozpoznania elektronicznego środkami naziemnymi, powietrznymi i kosmicznymi; wywoływanie pożarów, skażeń środkami trującymi wskutek niekontrolowanego ich uwolnienia w obiektach przemysłowych i na liniach kolejowych; powodowanie przemieszczeń ludności cywilnej. Po wybuchu wojny powyższe zagrożenia zostaną spotęgowane użyciem lotniczych i raketowych środków rażenia, systemów WE, działaniami desantowo – szturmowymi. Zagrożenie

powodował będzie również sam teren jako taki, wraz ze zmianami jego właściwości wskutek oddziaływania walczących stron. Warianty możliwego działania przeciwnika po wybuchu wojny przedstawiono w apendyksie nr 1 „**Wojska przeciwnika**”.

2. ZASADNICZE PROBLEMY ROZPOZNANA

- a. z jakiego charakteru zagrożeniami może spotkać się dywizja w rejonie który aktualnie zajmuje, w czasie marszu, w rejonie przeznaczonym do zajęcia?,
- b. jakie zagrożenia wystąpią do czasu wybuchu wojny i w trakcie jej trwania?,
- c. czy będzie możliwe oddziaływanie na wojska dywizji przez 5K, jeśli tak, to jakimi środkami, od jakich rubieży, w których rejonach?,
- d. jakie zagrożenia mogą wystąpić ze strony mniejszości narodowych?,
- e. w których rejonach pasa marszu wystąpią zagrożenia związane z właściwościami terenu oraz infrastrukturą, kiedy i w jakiej skali?,
- f. jaki charakter mogą mieć operacje specjalne i psychologiczne w stosunku do wojsk dywizji, gdzie i kiedy mogą wystąpić?

3. ZADANIA ROZPOZNANIA

a. zadania dla podwładnych:

- (1). **12BZ** rozpoznawać na czele sił głównych dywizji na drogach marszu nr 1 i nr 2, a po zajęciu rejonu ześrodkowania w swojej strefie odpowiedzialności. Zapewnić napływ informacji o terenie, pogodzie, zagrożeniach ze strony przeciwnika w swoim pasie marszu, punkty ciężkości działań rozpoznawczych określać studenci. Koordynacji działań dokonać z 11BPanc i 4br.
- (2). **13BZ** prowadzić działania rozpoznawcze na drodze marszu nr 3, punkt ciężkości skupić na rozpoznaniu przeszkód terenowych oraz rejonów ewentualnego zagrożenia ze strony przeciwnika. Koordynacji działań dokonać z 11BPanc i 12BZ.
- (3). **11BPanc** prowadzić działania rozpoznawcze po drodze marszu nr 2 i 3 a następnie w swojej strefie odpowiedzialności, punkt ciężkości działań na drodze nr 3. Zapewnić wymianę informacji z układem niemilitarnym i siłami OT.. Koordynacji działań dokonać odpowiednio z 12 i 13BZ.
- (4). **4 Batalion rozpoznawczy** prowadzić działania rozpoznawcze w całym pasie marszu dywizji a następnie w jej strefie odpowiedzialności rozpoznawczej, wydzielając na każdą drogę siły nie mniejsze jak pluton rozpoznania. Siłami

ĆWICZEBNE

głównymi maszerować przed kolumną stanowiska dowodzenia. Śmigłowce rozpoznawcze wykorzystać do rozpoznania dróg marszu, rejonów postojów oraz terenu przyległego do nich, nie wychodząc poza pas marszu dywizji. Punkt ciężkości działań rozpoznawczych na drodze marszu nr 2.

- (5). **4krel** – patrz aneks G „walka elektroniczna”.
- (6). **4 Pulk artylerii** nawiązać współdziałanie w zakresie wymiany informacji o obiektach rażenia z zespołami rozpoznawczymi 12 i 13BZ oraz 4br, zapewnić napływ informacji o środkach raketowych i artyleryjskich przeciwnika, mogących oddziaływać na dywizję w czasie marszu.
- (7). **4 Batalion saperów** - Zapewnić napływ informacji o wojskach inżynieryjnych przeciwnika oraz ich możliwościach bojowych a także o przeszkodach terenowych i ewentualnych drogach obejścia w pasie marszu.

b. potrzeby informacyjne w stosunku do przełożonego, sąsiadów, sił współdziałających, jednostek OT i innych:

- (1). **1K** zapewnia informacje o położeniu i sytuacji w wojskach z obszaru pomiędzy granicą państwową a linią ELK, BIAŁYSTOK, HAJNÓWKA, ponadto z pasa marszu do linii WISŁY.
- (2). **3DZ** przekazuje informacje o położeniu i sytuacji przeciwnika z obszaru MIĘDZYRZEC PODL., KAŁUSZYN, WARKA, DĘBLIN.

4. POSTĘPOWANIE Z JEŃCAMI WOJENNYMI, WYKORZYSTANIE ZDOBYTYCH DOKUMENTÓW I SPRZĘTU.

- a. Jeńców po wstępnym przesłuchaniu, dokumenty bojowe, egzemplarze nowego uzbrojenia i wyposażenia odsyłać – określa studenci.

5. DOKUMENTACJA I WYPOSAŻENIE

- a. Mapy do działania: 1 : 200 000, wydanie 1981 – 87. Punkty dowiązania /przyłożenia/ graficznych dokumentów rozpoznawczych: nr 1 – XT 4811 (ANTONIN), nr 2 – YF 0896 (ROGASZYCE).
- b. Zapotrzebowanie na wiadomości o przeciwniku, oraz zdjęcia lotnicze i mapy przesyłać pocztą polową i przez techniczne środki łączności do G2 4DZ codziennie do 1500.
- c. Plany zbierania informacji przesyłać po wykonaniu zgodnie z obowiązującymi SOP.

WOJSKA PRZECIWNIKA**Warianty działania****Wariant nr 1**

REDLANDIA może rozpocząć działania wojenne za ok. dwie doby zmasowanymi i zaskakującymi uderzeniami ogniowymi oraz środków walki elektronicznej. W ślad za nimi wykona uderzenie 5K na całej szerokości ugrupowania sił osłonowych angażując w pierwszym rzucie do czterech brygad. Wykorzystując działanie desantów powietrznych, oddziałów rajdowych i wydzielonych będzie dążył do uchwycenia przepraw na rz. LIWIEC celem utrudnienia obsadzenia kolejnych pozycji opóźniania. Należy liczyć się, że w walce w pasie przesłaniania współdziałać będzie z wojskami operacyjnymi 5K mniejszość narodowa prowadząc działania nieregularne, dokonując zniszczeń w obiektach przemysłowych oraz infrastruktury terenowej. Na szeroką skalę będą wykorzystywane pododdziały miotaczy ognia, zwiadowcze oraz środki WE. Dla spotęgowania uderzenia może przeciwnik wprowadzić w drugiej połowie dnia odwodową brygadę (prawdopodobnie 15BPanc) i całością sił do rana dnia następnego ostatecznie rozbić związki taktyczne WISLANDII broniące pozycje osłonowych oraz opanować obszar do linii PUŁTUSK, WOŁOMIN, KAŁUSZYN, pld. SIEDLCE, MIELNIK, skąd zabezpieczyć rozpoczęcie operacji zaczepnej przez 120A. 120A może przejść do operacji zaczepnej w drugim dniu wojny, punkt ciężkości natarcia WĘGRÓW, SKIERNIEWICE.

Wariant nr 2

Przeciwnik po rozpoznaniu ugrupowania operacyjnego WISLANDII rozpocznie działania wojenne od zmasowanych uderzeń lotniczych, elektronicznych i ogniowych trwających 1 – 2 dni, nakierowanych na obezwładnienie systemu informacyjnego, dowodzenia, OP oraz logistycznego WISLANDII. Oslaniając granicę państwową siłami OT, przegrupuje i rozwinie w obszarze przygranicznym 5K, 2 oraz 120A. Siłami tymi we współdziałaniu z desantami powietrznymi wykona uderzenie na pozycje wojsk osłonowych, pokona pas przesłaniania i do końca pierwszego dnia operacji wojsk lądowych opanuje obszar do linii PUŁTUSK, WOŁOMIN, KAŁUSZYN, pld. SIEDLCE, MIELNIK. Po przegrupowaniu sił, mając prawdopodobnie w pierwszym rzucie 5K oraz 120A będzie kontynuował operację zaczepną w dwóch kierunkach, dążąc do rozcięcia ugrupowania operacyjnego WISLANDII i ostatecznego rozbitcia jej sił na głównym pasie obrony.

6. PRZECIWDZIAŁANIE ROZPOZNANIU

- a. realizować przedsięwzięcia obrony i zakłócania informacyjnego,
- b. wydzielić patrole i elementy ubezpieczenia z jednostek pancernych i zmechanizowanych,
- c. zorganizować nadzorowanie obszarów tyłowych,
- d. koordynować przestrzeganie zasad przepływu informacji rozpoznawczych w podległych i współdziałających komórkach i jednostkach.

7. MELDUNKI I DYSTRYBUCJA INFORMACJI

- a. składanie meldunków dobowych o 20.00 z sytuacji na 19.00, w meldunku ujmować:
położenie wykrytych jednostek przeciwnika i rozmieszczenie własnych elementów,
- b. meldunki o stanie ukończenia jednostek przesyłać do zespołu G1 codziennie o 15.00,
- c. obieg informacji rozpoznawczych - priorytet dla WE i brygad, odbiór danych z rozpoznania lotniczego - częstotliwość oznaczona kodem IV.

8. INNE DANE:

- a. gotowość systemu rozpoznania osiągnąć do 021700 MARZEC
- b. Apendyksy:
nr 1 – wojska przeciwnika.

Wariant nr 3

Po rozpoznaniu ugrupowania obronnego WISLANDII przeciwnik rozpocznie działania wojenne. Uderzenie sił lądowych poprzedzi 2 – 3 dniowym zmasowanym uderzeniem środków WE oraz raketowo – lotniczym. W godzinach porannych 3 lub 4 dnia wojny działania w pasie przesłaniania rozpocznie 5K oraz wydzielone siły z 5, 6 i 7DZ (ze składu 120A) przy silnym wsparciu lotniczym i artyleryjskim. Prawdopodobnym celem przeciwnika będzie rozbicie wojsk broniących pasa przesłaniania i opanowanie do końca pierwszego dnia wojny na lądzie obiektów zapewniających wprowadzenie do bitwy sił głównych 120A. Na głównym pasie obrony 1K może prowadzić operację zaczepną 120A z punktem ciężkości natarcia WĘGRÓW, SKIERNIEWICE. 5K po wprowadzeniu do bitwy sił głównych 120A zostanie prawdopodobnie wycofany do odwodu REDLANDII.

ANEKS E (OPL) DO ROZKAZU NR 18 4DZ

Dokumenty odniesienia: Jak rozkaz operacyjny

Strefa czasowa: Alfa

I. SYTUACJA

a. Siły przeciwnika

- (1) Bazowanie przeciwnika powietrznego
 - (a) Patrz aneks Rozpoznanie
- (2) Dane o zagrożeniu powietrznym
 - (a) 20 plmb- 20 x Su-24
 - (b) 23 plmb- 21 x Su-22
 - (c) 31 plsz – 16 x Su –25
 - (d) 32 plr – 12 x Su-24MR
 - (e) 10 bśb – 34 x Mi-24W
- (3) Dodatkowe informacje o przeciwniku powietrznym
 - (a) Z chwilą wybuchu konfliktu zbrojnego należy liczyć się z wykonywaniem przez przeciwnika silnych uderzeń lotniczych i raketowych głównie w ramach realizacji przez siły przeciwnika zadań wywalczenia przewagi w powietrzu i izolacji obszaru działań bojowych samolotami typu Su-24 Su-22 oraz samolotami szturmowymi Su -25 Należy liczyć się z prowadzeniem przez siły powietrzne przeciwnika intensywnego rozpoznania obiektów przyszłych uderzeń.
 - (b) Prawdopodobnym celem działania ŚNP przeciwnika oddziaływujących na siły 12 BZ będzie :
 - (ii) zdeorganizowanie lub opóźnienie wykonania marszu przez 12 BZ;
 - (iii) zadanie przemieszczającym się oddziałom i pododdziałom maksymalnych strat naruszających zachowanie przez nich zdolności bojowej do prowadzenia dalszych działań.
 - (c) W tym celu uderzenia wykonywane będą małymi grupami samolotów 6-8 na przemieszczające się kolumny wojsk, szczególnie w czasie pokonywania przeszkód wodnych, masywów leśnych, odcinków kanalizujących ruch i utrudniających manewr oraz w czasie postojów.
 - (d) Uderzenia będą wykonywane z małych wysokości, pod przykryciem zakłóceń radiolokacyjnych, przy użyciu głównie środków powierzchniowego rażenia (bomb paliwowych) i środków precyzyjnego rażenia (bomby kierowane)
 - (e) Uderzenia będą wykonywane wzdłuż przemieszczających się kolumn z lotu poziomego.
- (4) Kierunki podejścia
 - (a) nr 1 : SIEMIATYCZE (ED2711), KOZIENICE (EC3815), PIOTRKÓW TRYBUNALSKI (DB0905)
 - (b) nr 2 : SOKOŁÓW PODLASKI (ED8409), SKIERNIEWICE (DC4256), KOLUSZKI (DC1932)
- (5) Teren i pogoda
 - (a) Najdogodniejsze rejony uderzeń ŚNP
 - NR 1 : TOMASZÓW MAZ. (DC3510)
 - NR 2 : NW. MIASTO n. PILICĄ (DC6820)

ĆWICZEBNE

NR 3 : GÓRA KALWARIA (EC1459)

NR 4 : DEBLIN (EC6015)

NR 5 : OPATKOWICE (EC6402)

(b) Najdogodniejszy czas uderzeń ŚNP

- po wschodzie słońca (5.27)
- od 1200 DO 1430 (03 Marzec)
- od 1600 do 1830 (03 Marzec)
- od 0600 do 1000 (04 Marzec)
- od 1200 do 1430 (04 Marzec)

b. Położenie wojsk własnych

- (1) Wojska OPL 4DZ w współdziałaniu z 1 KOP będą realizować osłonę przeciwlotniczą pododdziałów i oddziałów 4DZ podczas wykonywania przemieszczenia, w rejonie postojów oraz w rejonie ześrodkowania przed rozpoznaniem i uderzeniami z powietrza.
- (2) 4pplot osłania brygady 4DZ w okresie wyjścia z rejonu rozmieszczenia, podczas przemieszczenia i w rejonie ześrodkowania po wykonaniu marszu.
- (3) 1pplot/1K wzmacnia osłonę 12 BZ w czasie przekraczania przepraw na rz. PILICA ze stanowisk startowych w rejonie : płn. RAWA MAZ (DC4935), STĘPOWOLA (DC7822), DŁUGIE (DC8209), KAMIENNA WOLA (DC1908)

c. Zmiany w podporządkowaniu

- (1) od 02100 Marzec 12 BZ przejmuje w podporządkowanie na okres działań 1 bplot/4pplot

2. ZADANIE

Wojska OPL 4DZ osłonić siły główne dywizji w rejonie ześrodkowania oraz we wszystkich etapach przemieszczenia.

3. REALIZACJA**a. Koncepcja OPL**

- (1) Cel : zapewnić skuteczną osłonę elementom ugrupowania bojowego 4 DZ w czasie przygotowania do przemieszczenia oraz w trakcie wykonywania przemieszczenia do wyznaczonego rejonu ześrodkowania.
- (2) Punkt ciężkości obrony przeciwlotniczej skupić w etapach :
 - (a)Etap I - priorytet osłony na pododdziałach i oddziałach wychodzących z rejonu wyjściowego.
 - (b)Etap II - priorytet osłony kolumny marszowej na drodze nr 1 i 2.
 - (c)Etap III - priorytet osłony pododdziałów i oddziałów zajmujących rejon ześrodkowania po wykonaniu marszu.
- (3) Środki napadu powietrznego przeciwnika zwalczać środkami specjalistycznymi będącymi w gotowości do prowadzenia ognia oraz innymi środkami w ramach realizacji przedsięwzięć samoosłony (*Self Defence*). Samoloty rozpoznawcze zwalczać tylko środkami dyżurnymi. Uderzenia dużych grup samolotów odpierać całością sił. Podczas marszu utrzymywać 50 % w gotowości bojowej nr 1, a w okresie przekraczania newralgicznych miejsc w gotowości do otwarcia ognia utrzymywać 100 % sił i środków. Ogień prowadzić tylko do celów powietrznych bezpośrednio atakujących osłaniane obiekty. Rozpoznanie przeciwnika powietrznego zorganizować i realizować metodą wzrokową, dookreślić ze skupieniem głównego wysiłku na kierunku płn. i płn-wsch.
- (4) Manewr

ĆWICZEBNE

- (a) realizować w ugrupowaniu maszerujących kolumn

b. Zadania dla podległych jednostek OPL

- (1) 4pplot
 - (a) Przekazać w podporządkowanie 12 BZ 1 bplot od 02100.
- (2) 13 BZ osłonę przeciwlotniczą realizować zgodnie z decyzją dowódcy brygady.
- (3) 12 BZ osłonę przeciwlotniczą realizować zgodnie z decyzją dowódcy brygady.

d. Wytyczne koordynujące

- (1) Ostrzeżenie realizuje w rejonie ześrodkowania 4 KSP, w czasie przemieszczania do rz. WISŁA 1KSP.
- (2) Stopnie gotowości bojowej
 - (a) NR1 - całością w przypadku nalotu ześrodkowanego w pozostałych okresach środki dyżurne.
 - (b) NR2 - w toku przemieszczenia za wyjątkiem odpierania uderzeń ŚNP.
 - (c) NR3 - do uzupełnienia rakiet, MPS, odtwarzania zdolności bojowej.
- (3) Prowadzenie ognia
 - (a) cele powietrzne niszczyć tylko we własnych sektorach odpowiedzialności ogniowej skupiając główny wysiłek do wysokości 2000 m.
 - (b) Współdziałanie z LM w przestrzeni powietrznej realizowane jest do wysokości 3000 m., poniżej tej wysokości prowadzić ogień do celów powietrznych rozpoznanych jako obce.
 - (c) Koordynacja w realizacji osłony przeciwlotniczej z 1 pplot w okresie pokonywania przepraw na rz. PILICA.
- (4) Kryteria identyfikacji
 - (a) samoloty przeciwnika w strefie – BARAKUDA
 - (b) własne samoloty w strefie – IROKEZ
 - (c) powrót samolotów (śmigłowców)- ŻURAW
 - (d) wylot samolotów na H= 300 m., powrót na H=400
- (5) Ogólne reguły prowadzenia działań
 - (a) niszczenie uderzeniowych ŚNP przeciwnika w pierwsze kolejności w strefach odpowiedzialności ogniowej.
 - (b) zwalczanie samolotów przeciwnika uderzających od czoła kolumn marszowych
 - (c) status kontroli uzbrojenia dla 12 dplot –WCS-WT
- (6) Bierna OPL
 - (a) maskowanie sprzętu na postojach i w rejonie ześrodkowania siatkami deformującymi typu „GALAS”
- (7) Wczesne ostrzeżenie
 - (a) Powiadomianie w S/R powiadamiania 1 i 4 KSP;
 - (b) Ostrzeżenie w S/R dowódcy 1 KSP oraz Szefa Zespołu OPL 4DZ

4. WSPARCIE LOGISTYCZNE

Limit zużycia amunicji :

- (1) Na okres przygotowania do marszu :
 - (a) rakiety S-2 - 7 szt;

ĆWICZEBNE

- (b) amunicja plot - 0,3 jo
- (2) Na okres marszu :
- (a) rakiet S-2 - 24 szt
- (b) amunicji plot - 1,0 jo.
- (c) pozostałe limity patrz Aneks G (ZABEZPIECZENIE LOGISTYCZNE)

5. DOWODZENIE I ŁACZNOŚĆ**a. Dowodzenie**

- (1) Dowodzenie realizowane jest na PD OPL 4DZ rozmieszczonego jak SD 4DZ.
- (2) Zastępca dowódca 4 pplot
- (3) Sygnały dowodzenia i koordynacji działań :
- (a) gotowość bojowa NR1 (2,3) - FALA I (2,3);
- (b) nalot zmasowany - GROM;
- (c) zakaz prowadzenia ognia - ZAPORA
- (d) zezwolenie na prowadzenie ognia do celów powietrznych rozpoznanych jako obce - HURAGAN
- (e) zakaz promieniowania - PAJĘCZYNA
- (f) przelot własnych samolotów, śmigłowców - IROKEZ.
- (4) Meldunki :
- (a) sytuacyjne o 2000 z 1800
- (b) doraźne- po każdym ogniowym odparciu ataku ŚNP przeciwnika.

b. Łacznosc

Patrz Aneks H (ORGANIZACJA ŁACZNOŚCI)

ANEKS F (ZABEZPIECZENIE INŻYNIERYJNE) DO ROZKAZU DO MARSZU NR 18

4 DZ

Dokumenty odniesienia: Jak rozkaz operacyjny

Strefa czasowa: Alfa

1. SYTUACJA

a. Położenie przeciwnika

(1) Siły zbrojne REDLANDII realizują przedsięwzięcia inżynieryjne mające na celu wsparcie mobilności wojsk własnych w zakresie przygotowania i utrzymania dróg, wykonywania przejść w zaporach inżynieryjnych oraz urządzania przepraw przez przeszkody wodne. Jednostki inżynieryjne 5 KA wspierają przegrupowanie wojsk operacyjnych w rejon przygraniczny.

b. Położenie wojsk własnych

(1) 10 pdm (DWŁąd) z rejonu: płd. PIASECZNO (EC0266), BANIOCHA (EC0864), płd. KONSTANCIN-JEZIORNA (EC0871). SD 10 pdm – RDP KONSTANCIN-JEZIORNA;

(a) wspólnie z oddziałami inżynieryjno-drogowymi OT i przedsiębiorstwami drogowo-mostowymi rozmieszczonymi na kierunku marszu, na korzyść 4 DZ od 021800 do 032000 MARZEC utrzymywać będzie trzy drogi marszu (nr 1, 2 i 3);

(b) na korzyść 4 DZ wspólnie z 7 ppont OT utrzymuje siły gotowe do urzędzenia trzech tymczasowych przepraw mostowych (PP-64) na WIŚLE w m.: NADBRZEŻ (EC1767), DĘBLIN (EC5914), WÓLKA GOŁĘBSKA (EC6403);

(c) od 261800 A MARZEC utrzymuje rokadę przybrzeżną na odcinku: KONSTANCIN-JEZIORNA, GÓRA KALWARIA (EC1559), KOZIENICE (EC3815), GÓRA PUŁAWSKA (EB6596);

(2) 1 pdm rozmieszczony w rejonie: wsch. DĘBLIN. SD 1 pdm – DĘBLIN;

(a) od 261200 A MARZEC utrzymuje rokadę przybrzeżną na odcinku: JÓZEFÓW (EC1576), KARCZEW (EC1769), WILGA (EC2645), DĘBLIN, PUŁAWY (EB6897);

ĆWICZEBNE

(3) 4 bsap rozmieszczony w rejonie: STARA HUTA (XT7408), MIĘDZYBÓRZ (XS8698), GOSZCZ (XS7297). SD 4 bsap – MIĘDZYBÓRZ.

2. ZADANIE

Zabezpieczyć pod względem inżynieryjnym marsz 4 DZ.

3. REALIZACJA**a Zamiar**

(1) W przypadku wystąpienia zakłóceń w realizacji zadań przez siły wspierające marsz dywizji, główny wysiłek zabezpieczenia inżynieryjnego skupić na utrzymaniu dróg oraz pokonywaniu przeszkód wodnych;

b 4 bsap

(1) maszerować za kolumną SD 4 DZ;

(2) do 021900 MARZEC zorganizować OZR 4 DZ, którym realizować bezpośrednią osłonę techniczną drogi marszu nr 1. OZR przemieszczać na czele sił maszerujących po nakazanej drodze za SPR-1 4 DZ;

(3) do 021500 MARZEC wydzielić dwie drri do 4 brozp z zadaniem prowadzenia rozpoznania inżynieryjnego dróg marszu w składzie SPR-1 i 3 4 DZ. Wymienione pododdziały skierować w rejon stanowiska dowodzenia 4 brozp;

(4) OInż - pozostałe siły batalionu;

c. 12 BZ

(1) zadania wsparcia inżynieryjnego wykonywane na korzyść brygady – zawarte w zadaniach jednostek 4 DZ oraz jednostek wspierających przełożonego;

(2) współdziałając z SPR-2 zorganizować rozpoznanie inżynieryjne drogi marszu nr 2;

(3) zorganizować bezpośrednią osłonę techniczną drogi marszu nr 2;

ĆWICZEBNE

(4) w celu zabezpieczenia sprawnego przegrupowania oddziałów 4 DZ po drodze nr 2 posiadać siły gotowe do realizacji innych zadań zabezpieczenia inżynieryjnego wynikłych w toku marszu;

d. 13 BZ

(1) zadania wsparcia inżynieryjnego wykonywane na korzyść brygady – zawarte w zadaniach jednostek 4 DZ oraz jednostek wspierających przełożonego;

(2) zorganizować bezpośrednią osłonę techniczną drogi marszu nr 3;

e. wytyczne koordynujące

(1) dowódca 12 BZ odpowiada za koordynację działań własnych pododdziałów inżynieryjnych i sił realizujących zadania wsparcia inżynieryjnego na drogach nr 1 i 2;

(2) dowódca 13 BZ odpowiada za koordynację działań własnych pododdziałów inżynieryjnych i sił realizujących zadania wsparcia inżynieryjnego na drodze nr 3;

4. ZABEZPIECZENIE LOGISTYCZNE

a. W razie konieczności użycia środków inżynieryjnych, zezwalam na wykorzystanie środków będących na wyposażeniu jednostek dywizji.

5. DOWODZENIE I ŁACZNOŚĆ

Za planowanie i koordynację przedsięwzięć w ramach zabezpieczenia inżynieryjnego marszu 4 DZ odpowiada szef sekcji wojsk inżynieryjnych dywizji.

**ANEKS H (OBRONA PRZECIWCHEMICZNA) DO ROZKAZU OPERACYJNEGO
NR 1 4DZ**

Dokumenty odniesienia: Jak rozkaz operacyjny

Strefa czasowa: Alfa

1. SYTUACJA

a. Położenie sił przeciwnika.

Nie stwierdzono przygotowań przeciwnika do użycia broni masowego rażenia.

b. Położenie sił własnych.

- (1) Na korzyść brygady działać będą ogniwa Systemu Wczesnego Ostrzegania w obszarze województw znajdujących się w pasie marszu.
- (2) 4 DZ zabezpiecza powietrzne rozpoznanie skażeń w całym pasie marszu.
- (3) Istnieje możliwość wykorzystania obiektów infrastruktury gospodarczej do likwidacji skażeń.

2. ZADANIE

W okresie wykonywania marszu główną uwagę należy skupić na realizacji zadań obrony przeciwchemicznej:

- prognozowanie skażeń promieniotwórczych i chemicznych;
- monitorowanie skażeń;
- ostrzeganie o zagrożeniach i alarmowaniu o skażeniach;
- indywidualna i zbiorowa ochrona przed skażeniami.

3. REALIZACJA

- a. Zamiar działania. Podczas marszu w sposób priorytetowy potraktować wykrywanie, rozpoznanie i alarmowanie o skażeniach. Zadania te realizować siłami OAS 12 BZ, drużyn rozpoznania skażeń 12 plopchem.
- b. Zabiegi specjalne wykonywać siłami plopchem i przy pomocy autonomicznego sprzętu pododdziałów.
- c. 12 BZ W przypadku masowych skażeń być w gotowości do przyjęcia wsparcia od 4 kopchem 4 DZ.
- d. Wytuczne kordynacyjne.
 - (1) Lokalizacja punktów zabiegów specjalnych będzie ustalana doraźnie, w okresie wystąpienia zagrożenia skażeniami.

4. **ZABEZPIECZENIE LOGISTYCZNE**

- a. uzupełnić brakujące zapasy granatów dymnych i pakietów odkażających PChW – 04.

5. **DOWODZENIE I ŁĄCZNOŚĆ**

- a. patrz Aneks J.

ANEKS J (ZABEZPIECZENIE LOGISTYCZNE) DO ROZKAZU OPERACYJNEGO

NR 18 4 DZ

Dokumenty odniesienia: Jak dotychczas

Strefa czasowa: Alfa

1. INFORMACJE OGÓLNE

a. Urządzenia logistyczne korpusu działające na korzyść 4 DZ:

- (1) 42 bzaop w mps rozwinięty w m. OPOLE (YS0001) od 012000 MARZEC;
- (2) Stacjonarny skład MPS w m. BRZEG (XS0703) czynny od 012400 MARZEC;
- (3) OWR w m. WROCŁAW (XS0406) od 012400 MARZEC;
- (4) Szpital wojskowy w m. WROCŁAW od 012400 MARZEC.

b. Siły i środki logistyczne przydzielone 4 DZ:

- (1) 40 kmt od 021200 MARZEC;

c. Zadanie:

Do czasu rozpoczęcia marszu zgromadzić w oddziałach i samodzielnych pododdziałach oraz jednostkach RW dywizji następujące zapasy zaopatrzenia:

- (1) dotyczy wszystkich oddziałów i samodzielnych pododdziałów oraz jednostek RW dywizji – zapasy dodatkowe paliw płynnych po 1,0 jn BS i ON dla wszystkich grup pojazdów mechanicznych i czołgów, a przy żołnierzu po 2 rdz normy „S”, pozostałe ŚBiM wg obowiązującego urzutowania;
- (2) odtworzyć zdatność techniczną podstawowego UiSW oraz wyewakuować rannych i chorych z BPO i PPO. W czasie marszu główny wysiłek zabezpieczenia logistycznego skupić na oddziałach maszerujących po drodze nr 1 i 2;
- (3) dotyczy wszystkich oddziałów i samodzielnych pododdziałów oraz jednostek RW dywizji – po wykonaniu marszu uzupełnić brakujące ilości ŚBiM do wysokości zapasów normatywnych z 40 kmt oraz stacjonarnego składu MPS DĘBLIN (EC0601).

d. Reion logistyczny 4 DZ : Apendyks 1. *

e. Koncepcja działania jednostek i urzędzeń logistycznych 4 DZ podczas marszu:

- (1) 4 plog wydziela z 4 bzaop siły i środki z mps do oddziałów dywizji posiadających w wyposażeniu sprzęt wojskowy na podwoziu gąsienicowym, które uczestniczą w uzupełnianiu zużytych paliw podczas postoju dwugodzinnego, następnie odtwarzają one zużyte mps w wyznaczonych składach paliwowych i powracają w ugrupowanie

ĆWICZEBNE

- plog. Pozostałe oddziały i samodzielne pododdziały oraz jednostki RW dywizji paliwa pobierają własnym transportem z wyznaczonych źródeł;
- (2) 4 plog wydziela z 4 brem siły i środki do TZKM na drodze marszu nr 1 i 2. Ponadto wydziela po 1 ciągniku ewakuacyjnym i po 1 zestawie niskopodwoziowym dla 11 BPanc i 4 pa. Pozostałe oddziały i samodzielne pododdziały oraz jednostki RW zabezpieczenie techniczne organizują własnymi siłami i środkami, a uszkodzone UiSW ewakuują do wyznaczonych PPT;
- (3) 4 plog wydziela z 4 bmed siły i środki do wzmocnienia 12 BZ, 11 BPanc, 4 bdow i 4 pa, skupiając główny wysiłek zabezpieczenia medycznego na drodze marszu nr 1 i 2. Wszystkie oddziały i samodzielne pododdziały oraz jednostki RW dywizji ewakuację rannych i chorych prowadzą do szpitali stacjonarnych znajdujących się na drogach marszu.

2. ZABEZPIECZENIE MATERIAŁOWE I TECHNICZNE

a. Zaopatrzenie:

(1) Wielkość zapasów ŚBiM gromadzonych w 4 DZ

- dotyczy wszystkich oddziałów i samodzielnych pododdziałów oraz jednostek RW dywizji – zapasy dodatkowe paliw płynnych po 1,0 jn BS i ON dla wszystkich grup pojazdów mechanicznych i czołgów, a przy żołnierzu po 2 rdz normy „S”, pozostałe ŚBiM wg obowiązującego urzutowania;

(2) Normy zużycia zaopatrzenia w dniu 2 MARZEC – Apendyks 2. *

(3) Organizacja zaopatrywania:

(a) klasa I (żywność i woda)

- 4 plog do 021200 MARZEC zgromadzić 2 rdz;
- 4 plog do 021200 MARZEC dowieźć wodę konsumpcyjną dla 12 BZ i 11 BPanc, pozostałe oddziały i samodzielne pododdziały oraz jednostki RW dywizji od 021000 MARZEC wodę pobierają własnym transportem z zakładów mięsnych OLEŚNICA (XS0607).

(b) klasa II (przedmioty zaopatrzenia mundurowego i wyposażenia indywidualnego)

- 4 plog do 021200 MARZEC dowieźć do 12 BZ brakujące do pełnych norm środki zaopatrzenia mundurowego;
- pozostałe oddziały i samodzielne pododdziały oraz jednostki RW dywizji przedmioty wyposażenia indywidualnego pobierać własnym transportem z 4 bzaop.

ĆWICZEBNE

(c) klasa III (materiały pędne i smary)

- 4 pług do 021400 MARZEC wydzielić do 12 BZ transport z paliwem w ilości: BS 7 ton (2 x CD – 4,5); ON_{PK} 40 ton (4 x CD – 7,5, 2 x CP – 11); ON_{PG} 40 ton (4 x CD – 7,5, 2 x CP – 11).
- 12 BZ na czas marszu przyjąć z 4 pług transport z paliwem w ilości: BS 7 ton (2 x CD – 4,5); ON_{PK} 40 ton (4 x CD – 7,5, 2 x CP – 11); ON_{PG} 40 ton (4 x CD – 7,5, 2 x CP – 11). PSTr mleczarnia OLEŚNICA. Po wykonaniu marszu do nakazanego rejonu ześrodkowania uzupełnić brakującą ilość mps do wysokości zapasów normatywnych ze stacjonarnego składu MPS DĘBLIN;
- 4 pług opróżniony transport z mps skierować do stacjonarnego składu paliwowego w m. RADOM (FB0009) celem odtworzenia zapasów;
- 40 kmt w rejonie ześrodkowania przystąpić do uzupełniania mps w oddziałach i samodzielnych pododdziałach dywizji oraz jednostkach RW w rejonie m. SOBOLEW (EC0403);
- pozostałe oddziały i samodzielne pododdziały oraz jednostki RW dywizji (układ i treści zadań może być podobnie zredagowany). *

(d) klasa IV (materiały budowlane i konstrukcyjne) *

(e) klasa V (środki bojowe)

- 12 BZ po wykonaniu marszu do nakazanego rejonu ześrodkowania uzupełnić brakującą ilość amunicji do wysokości zapasów normatywnych z 10 bzaop rozwiniętego w m. PILAWA (EC3656) od 032000 MARZEC;
- pozostałe oddziały i samodzielne pododdziały oraz jednostki RW dywizji (układ i treści zadań może być podobnie zredagowany). *

(f) klasa VI (artykuły handlu wojskowego)

- dotyczy wszystkich oddziałów i samodzielnych pododdziałów oraz jednostek RW dywizji – jak dotychczas.

(g) klasa VII (uzbrojenie i sprzęt wojskowy)

11 BPanc przyjąć:

- jeden ciągniki WZT i jeden zestaw niskopodwoziowy z 4 brem, które przybędą o 021200 MARZEC. PSTr stacja kolejowa BUKOWICE (XS0609);

4 pa przyjąć:

- jeden ciągniki WZT, jeden zestaw niskopodwoziowy i warsztat remontu sprzętu artyleryjskiego z 4 brem, które przybędą o 021200 MARZEC. PSTr stacja kolejowa BUKOWICE;

ĆWICZEBNE

(h) klasa VIII (leki, środki opatrunkowe i sprzęt sanitarno - medyczny)

- dotyczy wszystkich oddziałów i samodzielnych pododdziałów oraz jednostek RW dywizji – jak dotychczas.

(i) klasa IX (podzespoły, części zamienne oraz materiały eksploatacyjne)

- dotyczy wszystkich oddziałów i samodzielnych pododdziałów oraz jednostek RW dywizji – do 021600 MARZEC pobrać z 4 bzaop brakujące ilości materiałów eksploatacyjnych;
- 4 plog przygotować do zdania zdekompletowane zestawy remontowe.

(j) klasa X (artykuły powszechnego użytku)

- dotyczy wszystkich oddziałów i samodzielnych pododdziałów oraz jednostek RW dywizji – jak dotychczas.

b. Służby/obsługa:

- (1) 11 BPanc przyjąć na zaopatrzenie dwie drużyny ewakuacji technicznej i kierowców samochodów sanitarnych;
- (2) 4 paplot przyjąć na zaopatrzenie dwie drużyny ewakuacji technicznej;
- (3) 4 pa przyjąć na zaopatrzenie dwie drużyny ewakuacji technicznej i drużynę remontu sprzętu artyleryjskiego.

c. Remonty i obsługiwanie techniczne - dotyczy wszystkich oddziałów i samodzielnych pododdziałów oraz jednostek RW dywizji

- (1) wykonywać remonty UiSW I stopnia, a 4 brem II stopnia;
- (2) nadwyżkowy fundusz remontowy I stopnia przygotować do przekazania w rejonach pododdziałów remontowych podczas postoju jedno i dwugodzinnego skąd zostanie zabrany siłami 4 plog;
- (3) ewakuację uszkodzonego UiSW prowadzić własnymi siłami i środkami do PPT znajdujących się na drogach marszu w miejscowościach: SIERADZ, ZŁOCZEW, WIELUŃ, DŁUTÓW, ZELÓW, BEŁCHATÓW, RZĘCZYCA, OPOCZNO, SULEJÓW, MOGIELNICA, RADOM, SKARYSZEW.

3. ZABEZPIECZENIE MEDYCZNE

a. Ewakuacja – dotyczy wszystkich oddziałów i samodzielnych pododdziałów oraz jednostek RW dywizji:

- (1) ewakuację rannych i chorych prowadzić własnymi siłami i środkami do szpitali stacjonarnych znajdujących się na drogach marszu, gdzie dla potrzeb 4 DZ wydzielono do jednorazowego obłożenia następującą ilość łóżek szpitalnych:

ĆWICZEBNE

KALISZ – 200, ZŁOCZEW – 100, WIELUŃ – 100, ŁASK – 100, PIOTRKÓW TRYBUNALSKI – 150, BĘLCHATÓW – 150, TOMASZÓW MAZOWIECKI – 100, RADOM – 200, GRÓJEC – 100;

- (2) po wykonaniu marszu do nakazanego rejonu ześrodkowania ewakuację rannych i chorych prowadzić własnymi siłami i środkami do szpitala ZOZ OTWOCK (EC1872).

4. SPRAWY PERSONALNE

- a. dotyczy wszystkich oddziałów i samodzielnych pododdziałów oraz jednostek RW dywizji – meldunki o stanie osobowym składać codziennie do 2000, a w przypadku strat masowych – natychmiast;
- b. Kapelan 4 DZ od 020600 MARZEC przebywa w 4 bdow.
- c. Grzebanie poległych i zmarłych żołnierzy:
- (1) 4 plog od 021600 MARZEC wydzielić 8 żołnierzy oraz 2 samochody ciężarowo – terenowe do ewakuacji ciał poległych i zmarłych żołnierzy w rejon cmentarza komunalnego w m. ZŁOCZEW, PIOTRKÓW TRYBUNALSKI, RADOM GRÓJEC;
- (2) 4 bdow zorganizować na wyznaczonych cmentarzach uroczystość pochówku poległych żołnierzy.

5. WSPÓLDZIAŁANIE WOJSKOWO - CYWILNE

- a. dotyczy wszystkich oddziałach i samodzielnych pododdziałach oraz jednostek RW dywizji – po wykonaniu marszu do nakazanego rejonu szef G5 dywizji i szefowie G5 oddziałów w porozumieniu z G4/S4 nawiązać współdziałanie z władzami terenowymi w sprawie:
- ustalenia sposobów wykorzystania infrastruktury technicznej, medycznej i materiałowej;
 - wykorzystania pomieszczeń szkół do rozwinięcia DPO i BPO;
 - utrzymania wyznaczonych dróg dowozu i ewakuacji;
 - zaopatrywania oddziałów i samodzielnych pododdziałów dywizji w wodę;
 - obrony i ochrony oddziałów i urządzeń logistycznych w rejonach rozwinięcia.

6. INNE SPRAWY

a. Rozmieszczenie stanowisk dowodzenia

Jak w aneksie H – organizacja łączności.

b. Ograniczenia w łączności

Jak w aneksie H – organizacja łączności.

c. Umowne sygnały dowodzenia

Jak dotychczas.

d. Kryptonimy i numery osób funkcyjnych

Jak dotychczas

- e. 11 BPanc, 4 pa, 4 paplot wydzielić siły i środki do obrony i ochrony przydzielonych transportów z paliwem. PSTR zakłady mięsne OLEŚNICA.

Za zgodność:

G4

KAŻMIERCZAK

Kapitan

Apendykisy:

1. Rejon Logistyczny 4 DZ. *
2. Normy zużycia zaopatrzenia na 02 MARZEC. *
3. Plan zabezpieczenia logistycznego 4 DZ. *

* **UWAGA!** Dla potrzeb ćwiczenia ww. punktów nie opracowywano.

ANEKS K (ŁĄCZNOŚĆ I INFORMATYKA) DO ROZKAZU DO MARSZU NR 18 4DZ

Dokumenty odniesienia: Jak rozkaz operacyjny

Strefa czasowa: Alfa

1. SYTUACJA

a. Położenie przeciwnika

Jak aneks A „ROZPOZNANIE”.

b. Położenie wojsk własnych

(Aktualne położenie bez zmian)

Na czas marszu:

Węzły łączności stanowisk dowodzenia 4DZ:

- WŁSD 4DZ – w ugrupowaniu marszowym SD 4DZ na drodze nr 2,
- WŁZSD 4DZ – w ugrupowaniu marszowym ZSD 4DZ na drodze nr 1,

Pozostałe siły i środki łączności 4bdow – w ugrupowaniu marszowym 4bdow,

2. ZADANIE

- zorganizować system łączności dywizji zgodnie z wymaganiami systemu dowodzenia,
- zapewnić funkcjonowanie systemu łączności w czasie marszu i w rejonie rozwinięcia.

3. REALIZACJA

a. Zamiar:

Zamierzam zorganizować na okres marszu łączność dywizji w sieciach radiowych zgodnie ze stałymi procedurami, z uwzględnieniem łączności dowodzenia w kolumnach marszowych i łączności z GWŁ-ami. Zorganizować system łączności w rejonie rozwinięcia zgodnie ze stałymi procedurami.

b. 4bdow

Rozwinąć dywizyjne sieci łączności radiowej, wykorzystując w tym celu organiczne siły i środki. Zapewnić funkcjonowanie w niezbędnym zakresie systemu łączności radiowej wewnątrz stanowisk dowodzenia. Zorganizować system łączności w kolumnach marszowych i pomiędzy nimi. Zapewnić funkcjonowanie podczas marszu łączności SD i ZSD z przełożonym, w jego sieciach radiowych. Zapewnić w systemie łączności radiowej (radiotelefonicznej) łączność z dowódcami garnizonów na drogach marszu. W rejonie rozwinięcia zorganizować system łączności zgodnie z apendyksami.

c. Podległe oddziały i pododdziały:

Dla oddziałów (pododdziałów) rozdzielonych na dwie drogi marszu, wykorzystać do łączności pomiędzy kolumnami na różnych drogach własne (brygadowe) sieci łączności, w dalszej kolejności wykorzystać sieć łączności współdziałania 4DZ.

W kolumnach marszowych wydzielić środki radiowe do pracy w S/R dowodzenia kolumną marszową zgodnie z ap.1.

W kolumnach marszowych wydzielić radiotelefony do pracy w K/R z dowództwami garnizonów zgodnie z ap.1.

W rejonie rozwinięcia wykorzystać do łączności radioliniowo-przewodowej elementy sieci stacjonarnej zgodnie z ap.2.

c. Wytyczne koordynujące:

(1) Ogólne:

Gotowość systemu łączności osiągnąć do 021830 MARZEC.

Gotowość sieci łączności radioliniowo-przewodowej w rejonie rozwinięcia osiągnąć do 032000 MARZEC.

Łączność utajniona zgodnie z wytycznymi w ap.3

Kontrola czasu codziennie o 8.00 i 20.00 w S/R nr 006423 współdziałania 4DZ.

Dobowe meldunki o stanie łączności i informatyki i funkcjonowaniu systemu łączności przedstawiać do godz. 20.00 z godz. 18.00.

(2). Łączność przewodowa i radioliniowa:

Łączność przewodowa i radioliniowa zorganizowana będzie w rejonie rozwinięcia zgodnie z zasadami. Szczegóły organizacji łączności przewodowej i radioliniowej w ap.2.

(3). Łączność radiowa:

Łączność radiowa organizowana jest w sieciach i kierunkach radiowych zgodnie z ap.1.

(4). Wojskowa poczta polowa:

Łączność WPP na czas marszu organizowana jest doraźnie. W rejonie rozwinięcia zgodnie z ap.4.

4. ZABEZPIECZENIE LOGISTYCZNE

Aneks E „ZABEZPIECZENIE LOGISTYCZNE” do Rozkazu nr 18 4DZ.

5. DOWODZENIE I ŁĄCZNOŚĆ

a. Dowodzenie – jak pkt 5 Rozkazu.

(1) Kierowanie systemem łączności dywizji realizowane będzie z Centrum Wsparcia Dowodzenia na SD 4DZ. W przypadku jego obezwładnienia lub zniszczenia z CWD na ZSD 4DZ.

(2) Zarządzanie i kierowanie siecią łączności dywizji realizowane będzie z WŁSD 4DZ. W przypadku jego obezwładnienia lub zniszczenia z WŁZSD 4DZ.

b. Łączność na potrzeby kierowania systemem łączności – zgodnie ze stałymi zasadami.

Apendyksy:

1. Organizacja łączności radiowej* - na 1 str.;

w tym:

- schemat łączności radiowej,
- wykaz korespondentów do tabeli danych radiowych,
- tabele danych radiowych,
- wytyczne do organizacji łączności radiowej,
- tabele przydziału danych do organizacji łączności radiowej,
- tabele priorytetów i numerów korespondentów w automatycznym ruchu radiowym.

2. Organizacja łączności radioliniowej i przewodowej* - na 1 str.;

w tym:

- tabela danych radioliniowych,
- wykazy kierunków radioliniowych i numerów kierunków przewodowych,

ĆWICZEBNE

- wykazy łączy,
 - wykazy węzłów łączności i ich numeracja,
 - wykazy traktów grupowych i rozdział traktów w węzłach,
 - wytyczne do organizacji łączności radioliniowej i przewodowej,
 - tabela przydziału danych radioliniowych do organizacji łączności.
3. Organizacja łączności specjalnej, utajnionej i bezpieczeństwo łączności*, w tym:
 - łączność szyfrowa i kodowa,
 - łączność utajniona,
 4. Organizacja wojskowej poczty polowej*, w tym:
 - grafik przesyłek pocztowych,
 - numery dla wyznaczenia kursów pocztowych,
 - wytyczne do organizacji WSP.
 5. Tabela kryptonimów, numerów i adresów radiowych węzłów łączności oraz sygnałów rozpoznawczych osób funkcyjnych*.
 6. Tabele priorytetów i spis abonentów w ruchu automatycznym*.

* Uwaga: W ćwiczeniu załącza się tylko niezbędne apendyksy.

APENDYKS NR 1 (ORGANIZACJA ŁACZNOŚCI RADIOWEJ)
DO ANEKSU K (ŁACZNOŚĆ I INFORMATYKA)
DO ROZKAZU DO MARSZU NR 18 4DZ

Wytyczne do organizacji łączności radiowej.

1. W schemacie łączności radiowej uwzględnić sieci radiowe dowodzenia w kolumnach marszowych:
 nr 1 – S/R nr 0004071,
 nr 2 – S/R nr 0004072,
 nr 3 – S/R nr 0004073,
2. W kolumnie marszowej nr 2 zapewnić sterowanie z WD d-cy 4DZ radiostacjami pracującymi w S/R dowodzenia nr 0200001 i nr 0200002 d-cy korpusu.
3. W kolumnie marszowej nr 1 12BZ wydzielić radiotelefon do pracy w K/R z GWŁ.
 W kolumnie marszowej nr 2 12BZ wydzielić radiotelefon do pracy w K/R z GWŁ.
 W kolumnie marszowej nr 3 13BZ wydzielić radiotelefon do pracy w K/R z GWŁ.
 Praca w układzie dyżurnego odbioru.

Wykaz GWŁ - tabela.

Numer drogi	GWŁ	Dane radiowe	Uwagi
1	Ostrów Wlkp. (9428)	D-64	
	Kalisz (9640)	D-22	
	Sieradz (4020)	D-05	
	Pabianice (8424)	D-18	
	Tomaszów Maz. (3212)	D-77	
	Białobrzegi (9624)	D-01	
	Grójec (9248)	D-26	
	Góra Kalwaria (1260)	D-96	
2	Piotrków Tryb. (0896)	D-11	
	Tomaszów Maz. (3212)	D-77	
	Radom (0892)	D-49	
	Kozienice (3616)	D-07	
	Dęblin (5612)	D-33	
3	Ostrzeszów (0404)	D-52	
	Wieluń (2880)	D-95	
	Piotrków Tryb. (0896)	D-11	
	Radom (0892)	D-49	
	Dęblin (5612)	D-33	

**APENDYKS NR 2 (ORGANIZACJA ŁĄCZNOŚCI RADIOLINIOWEJ I PRZEWOD.)
DO ANEKSU K (ŁĄCZNOŚĆ I INFORMATYKA)
DO ROZKAZU DO MARSZU NR 18 4 DZ**

Wytyczne do organizacji łączności radioliniowej i przewodowej.

W rejonie rozwinięcia zorganizować łączność radioliniowo-przewodową wykorzystując własne PWŁ-y i stacjonarną sieć telekomunikacyjną. Zapewnić łączność do wszystkich oddziałów i pododdziałów wykorzystując w pierwszej kolejności sieć stacjonarną.

Wykazy łączny stacjonarnych.

Nr łącza	Skąd	Dokąd	Relacja		Uwagi
A.0023442	Dęblin (5612)	Łaskarzew (4040)			
A.0023464	Dęblin (5612)	Ryki (6420)			
A.0023411	Dęblin (5612)	Maciejowice (3628)			
A.0023442	Łaskarzew (4040)	Ryki (6420)	SD 4DZ	ZSD 4DZ	
A.0023521	Łaskarzew (4040)	Sobolew (4432)	SD 4DZ	SD 4pa	
	Ryki (6420)	Maciejowice (3628)	ZSD 4DZ	SD 11BZ	przez Dęblin
A.0024201	Ryki (6420)	Garwolin (4052)	ZSD 4DZ	SD 12BZ	
A.0023227	Ryki (6420)	Kłoczew (6432)	ZSD 4DZ	SD 13BZ	

Uwaga: Maksymalna długość linii polowej dołączona do węzła sieci stacjonarnej – 8km.
Inne punkty dowiązania do sieci stacjonarnej – wg decyzji ćwiczących.

ANEKS L (OBRONA TERYTORIALNA I WSPÓLPRACA WOJSK.-CYWILNA)
DO ROZKAZU DO MARSZU NR 18 4 DZ

Dokumenty odniesienia: Jak rozkaz operacyjny

Strefa czasowa: Alfa

1. SYTUACJA

Wojewódzki Sztab Wojskowy rozwinięty do etatu „W” w Warszawie przygotowuje obronę terytorialną województwa.

Rejonowe Komendy OT rozmieszczone w MSD: MIŃSK MAZ., SIEDLCE.

Jednostki OT po mobilizacyjnym rozwinięciu rozmieszczone w MSD:

- bOT - KAŁUSZYN;
- kOT - RUDZIENKO;
- kOT - WIŚNIEW;
- kOT - OSTRÓWEK;
- kOT - MIĘDZYLEŚ;
- bOT - KOTUN;
- bOT - WOŁOMIN;
- kOT - JANÓW;
- boo - WYSZKÓW, OTWOCK.

2. ZADANIE

WSzW i RKOT wspierają przy pomocy policji ochronę rejonów mobilizacji i rozwijania wojsk operacyjnych. Będą pośredniczyć w kontaktach cywilno-wojskowych i koordynować działania ogniw pozamilitarnych na rzecz wojsk operacyjnych rozmieszczonych w ich obszarach odpowiedzialności.

3. REALIZACJA

a) Zadania terytorialnych organów dowodzenia i wojsk OT:

- (1) informacje o danych z terytorialnego systemu rozpoznania;
- (2) wsparcie wojsk operacyjnych i oddanie w podporządkowanie dowódcy 10 BZ, 20 BZ, 1 DZ, 2 DZ jednostek OT rozmieszczonych w ich pasach działania;
- (3) aktywizacja działań nieregularnych i wiązanie odwodów przeciwnika;
- (4) ochrona obiektów;
- (5) wsparcie władz samorządowych w utrzymaniu bezpieczeństwa i porządku publicznego.

ĆWICZEBNE

b) zadania realizowane przez siły pozamilitarne za pośrednictwem terytorialnych organów dowodzenia:

- (1) zapewnienie porządku i bezpieczeństwa publicznego na zapleczu walczących wojsk, egzekwowanie rygorów stanu wojennego;
- (2) zapewnienie swobody ruchu kolumn wojskowych na drogach;
- (3) wsparcie logistyczne wojsk:
 - udostępnienie miejscowych zasobów materiałowych i infrastruktury społecznej i techniki;
 - świadczenia osobiste i rzeczowe;
- (4) udział w rozbudowie inżynieryjnej terenu;
- (5) ewakuacja ludności z rejonów działań bojowych;

c) wytyczne koordynujące:

- (1) w czasie operacji obronnej priorytet – wsparcie wojsk 1 DZ;
- (2) co najmniej z wyprzedzeniem jednego dnia uprzedzić starostów i burmistrzów o zamiarze ewentualnego wycofania wojsk.

4. ZABEZPEICZENIE LOGISTYCZNE

Realizowane będzie w systemie OT z wykorzystaniem stacjonarnej infrastruktury oraz świadczeń osobistych i rzeczowych.

Utrzymywać gotowość do zabezpieczenia działań nieregularnych z przygotowanych zapasów.

5. DOWODZENIE I ŁACZNOŚĆ

- (1) OT dowodzi szef WSzW i komendant RKOT;
- (2) SD WSzW i RKOT w DMP, w razie zniszczenia lub ewakuacji władz cywilnych – na ZMP;
- (3) za utrzymanie łączności między podporządkowanymi jednostkami OT, a 4 DZ odpowiada dowódca dywizji.

Wykonano w 125 egz.

Egz. nr 1 – 20 Dokumentacja ćwiczenia nr 130 „A”

Egz. nr 21 – 125 Bibl. Gł. DZN

Sporządził – zespół autorski

Zebrał – mjr dr Z. KLAWITTER

Druk AON nr 297/WW

