



Grey Scale #13



A 1 2 3 4 5 6 M 8 9 10 11 12 13 14 15 B 17 18 19

AKADEMIA OBRONY NARODOWEJ
WYDZIAŁ WOJSK LĄDOWYCH
KATEDRA TAKTYKI OGÓLNEJ

Egz. nr... 145

Dla nauczycieli akademickich i studentów



ĆWICZENIE NR 130

DZIAŁANIA TAKTYCZNE
(ZWIĄZEK TAKTYCZNY, ODDZIAŁ, PODODDZIAŁ)
CZĘŚĆ „A”

KIEROWANIE MARSZEM DYWIZJI I BRYGADY

Założenie taktyczne

Mapa:

1:250 000 NN-33-12; NN-34-10; NN-34-11; NN-34-12;
NM-33-3; NM-34-1; NM-34-2; NM-34-3;
NM-33-6; NM-34-4; NM-34-5; NM-34-6;

1:50 000 M-33-24-A,B;
M-33-24-C,D;

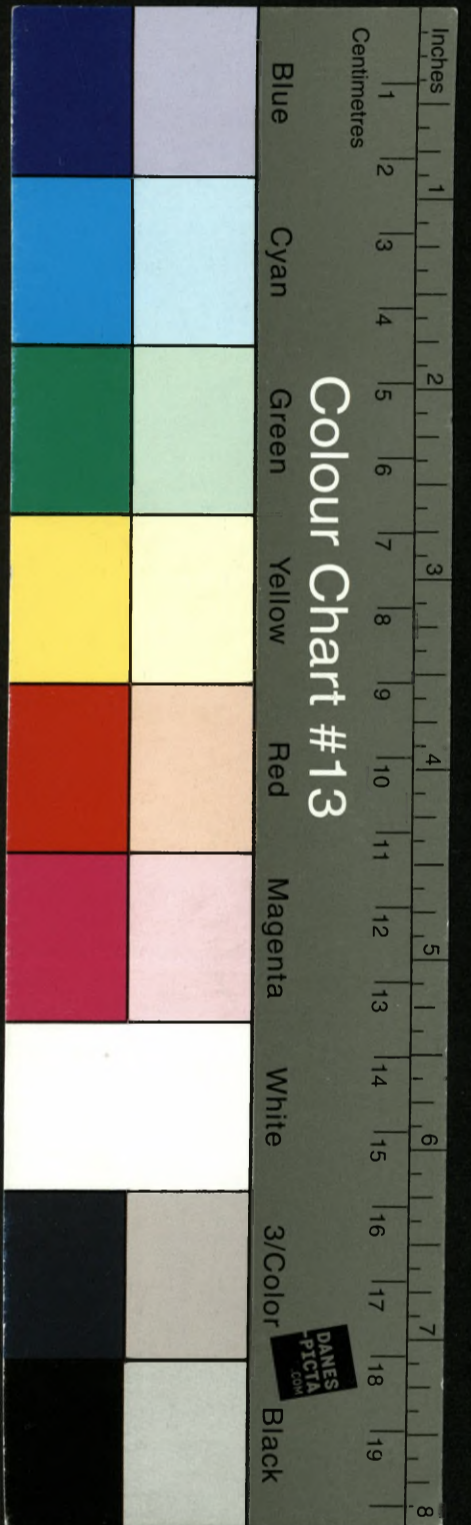


60064

WARSZAWA

2001

2,50



I. SYTUACJA OGÓLNA

REDLANDIA od początku roku nasiliła na forum międzynarodowym działalność propagandową wymierzoną przeciwko WISLANDII. Od stycznia, w ramach ćwiczeń, bez udziału obserwatorów wojskowych państw sąsiednich, wprowadziła część jednostek wojsk operacyjnych w rejon przygraniczny. Jednocześnie zwiększyła liczebność sił obrony terytorialnej. W formacjach obrony cywilnej zwiększono intensywność szkolenia doskonalącego z zakresu ewakuacji ludności, udzielania pomocy w rejonach zniszczeń i akcji ratowniczo-poszukiwawczych. W lutym zakończono ogólnokrajowe ćwiczenia Obrony Cywilnej i do tej pory nie rozformowano zmobilizowanych sił Policji, służby medycznej, straży pożarnej oraz przemysłowej. Zakłady przemysłowe zostały przestawione na produkcję zbrojeniową.

WISLANDIA w związku z zaostrzoną sytuacją międzynarodową, prowadzi mobilizacyjne rozwinięcie i ćwiczenia zgrywające. Jednostki wojsk operacyjnych realizują przegrupowanie w swoje rejony odpowiedzialności. Siły obrony terytorialnej zabezpieczają manewr wojsk operacyjnych i rozwijają pododdziały forteczne. W dużych aglomeracjach miejskich i zakładach przemysłowych rozpoczęto ćwiczenia Obrony Cywilnej.

II. SYTUACJA SZCZEGÓLWA

REDLANDIA kończy operacyjne rozwinięcie jednostek bojowych. Intensyfikuje działalność rozpoznawczą w rejonach przygranicznych. Lotnictwo rozpoznawcze wykonuje systematyczne loty na niskiej wysokości wzdłuż granicy państwowej. Wykorzystując lokalne rozgłośnie radiowe i telewizyjne emituje audycje deprecjonujące wyszkolenie i uzbrojenie armii państw sąsiednich.

WISLANDIA 4 BZ, w ramach działań demonstracyjnych, po mobilizacyjnym rozwinięciu, wykonała marz do rejonu ześrodkowania, odtwarza zdolność bojową, sztab dywizji prowadzi trening sztabowy pk.: „Zimowy wiatr”. 12 BZ (ćwicząca) przebywa w rejonie rozmieszczenia, z meldunków podwładnych dowódcy brygady wiadomo:

- a) 1 bcz zajął rejon - według decyzji ćwiczących studentów. Samochód plutonu zaopatrzenia zderzył się z cywilnym pojazdem osobowym, ranni kierowcy

znajdują się w batalionowym punkcie opatrunkowym. W rejon rozmieszczenia batalionu przybyła grupa operacyjna Żandarmerii Wojskowej i Policji.

Straty batalionu:

- w stanie osobowym: 2 żołnierzy rannych wymaga hospitalizacji;
- w sprzęcie: zniszczony samochód C-T – 1 szt.;
uszkodzony czołg – 1 szt.

b) 1 bz zajął rejon - według decyzji ćwiczących studentów. W rejonie batalionu rozprzestrzenia się pożar spowodowany podpaleniem zagajnika leśnego, do walki z ogniem skierowano dwa plutony zmechanizowane oraz wezwano straż pożarną. Sprawcy podpalenia zostali ujęci przez żołnierzy i przekazani ŻW.

Straty batalionu:

- w stanie osobowym: 3 żołnierzy poparzonych wymaga hospitalizacji;
- w sprzęcie: uszkodzony samochód C-T – 1 szt.;
uszkodzony trener – 1 szt.

c) 2 bz zajął rejon - według decyzji ćwiczących studentów. W rejonie batalionu przebywa 50 osobowa grupa mniejszości narodowej żądając ochrony, żywności i środków transportowych w celu odwiezienia ich do granicy państwowej. W nocy z broni myśliwskiej postrzelono jednego z żołnierzy patrolu.

Straty batalionu:

- w stanie osobowym: 1 żołnierz z raną postrzałową odwieziony do szpitala;
- w sprzęcie: uszkodzony samochód C-T – 1 szt.;
BWP – 1 wymaga remontu średniego.

d) 3 bz zajął rejon według decyzji ćwiczących studentów. W rejonie batalionu lądował awaryjnie śmigłowiec rozpoznawczy 4DZ, trwa akcja ratunkowa.

Straty batalionu:

- w stanie osobowym: 5 żołnierzy rannych (w tym pilot śmigłowca)
- w sprzęcie: zniszczony samochód cysterne – 1 szt.;
uszkodzony BWP i samochód ciężarowy.

- e) położenie pozostałych pododdziałów brygady – według decyzji ćwiczących zgodnie z ustaleniami zawartymi w sytuacji rodzajów wojsk.

III. DANE DODATKOWE

1. Rozkaz operacyjny dowódca 12 BZ otrzymał 020100 MARZEC od oficera kierunkowego dywizji.
2. Warunki meteorologiczne jak w czasie trwania ćwiczenia. Wschód i zachód słońca według kalendarza.

IV. PRACA DO WYKONANIA

1. Pobrać z magazynu map – mapy 1: 250 000 (Położenie wojsk 4 DZ) i 1: 50 000 (mapa sytuacyjna dowódcy 12 BZ) – przygotować do pracy. Na mapie 1 : 50 000 (mapa sytuacyjna) wrysować rozmieszczenie pododdziałów brygady w rejonie ześrodkowania, wrysować brakujące elementy ugrupowania oraz informacje zawarte w sytuacjach rodzajów wojsk.
2. Po zapoznaniu się z sytuacją na mapach i z Rozkazem do marszu dowódcy 4 DZ, opracować następujące zagadnienia:
 - (a) Rola oddziału w realizacji marszu dywizji.
 - (b) Zadania główne i cząstkowe oraz ich znaczenie dla osiągnięcia celu marszu.
 - (c) Ograniczenia swobody działania.
 - (d) Sprecyzowanie zadania własnego.
 - (e) Wytyczne do pracy sztabu.
 - (f) Wstępna kalkulacja czasu.
3. Przystudiować w literaturze zagadnienia dotyczące problematyki marszu i ubezpieczenia wojsk w rejonie rozmieszczenia.
4. Szczegółowych wytycznych do zajęć z taktyki ogólnej i rodzajów wojsk udziela nauczyciele akademicy, w tym celu oficerowie kierunkowi zameldują się celem ustalenia terminu instruktażu.

ZAŁĄCZNIKI:

1. Sytuacja polityczno-militarna.
2. Sytuacja rozpoznawcza i WE.

3. Sytuacja LWL – na potrzeby ćwiczenia nie wykonuje się
4. Sytuacja wojsk OPL
5. Sytuacja WRiArt.
6. Sytuacja wojsk inżynieryjnych.
7. Sytuacja wojsk obrony przeciwchemicznej.
8. Sytuacja wojsk łączności i informatyki.
9. Sytuacja wojsk obrony terytorialnej i układu pozamilitarnego.
10. Sytuacja logistyczna.
11. Położenie wojsk 4DZ 020100 MARZEC - mapa 1:250 000 - jako oddzielne wydawnictwo-magazyn map.
12. Rozkaz do marszu nr 18 dowódcy 4DZ - jako oddzielne wydawnictwo - biblioteka.
13. Aneks C (Plan marszu) do rozkazu operacyjnego dowódcy 4DZ - jako oddzielne wydawnictwo - biblioteka.
14. Identyfikator składu bojowego wojsk własnych i przeciwnika – oddzielne wydawnictwo.

OPRACOWAŁ

(-) mjr dr Marek Wrzosek

SYTUACJA POLITYCZNO-MILITARNA

020100 Marzec

I. STRONY KONFLIKTU

Przeciwnik – REDLANDIA:

Państwo leżące na wschód od Wisły, liczebność ok. 20 mln. Stolica – Mińsk. Nie ma bezpośredniego dostępu do morza Bałtyckiego co w znacznym stopniu ogranicza rozwój ekonomiczny. Posiada dobrze rozwinięty przemysł lekki, i przetwórczy, oraz bogate złoża węgla, rudy metali i siarki. Wymiana handlowa odbywa się drogą morską, tranzytem przez *Latawie i Rygię*.

Redlandia jest państwem ekonomicznie niezależnym i zaliczanym do potęg gospodarczych i militarnych w Europie.

Redlandia jest państwem o ustroju demokratycznym, prezydenckim. Głową państwa jest prezydent, który jest zarazem szefem rządu. Reprezentacją społeczeństwa jest Zgromadzenie Narodowe, które sprawuje władzę ustawodawczą. Wybory w 1999 roku wygrała partia nacjonalistyczna Zjednoczenie Narodowe, która posiada większość w Zgromadzeniu Narodowym, co umożliwiło samodzielne utworzenie rządu większościowego. Zmiana konstytucji i innych aktów prawnych doprowadziła do wprowadzenia w państwie silnych rządów dyktatorskich. Zapoczątkowała także stopniowe ograniczanie swobód obywatelskich. W grudniu 1999 roku prezydent powołał Biuro Nadzoru Informacji z uprawnieniami do działania w imieniu Prezydenta i Rządu Redlandii. Kontroluje ono całość środków masowego przekazu. Na mocy decyzji Prezydenta cofnęła koncesje wszystkim poza rządowym stacjom telewizyjnym i radiowym. Ograniczono w znacznym stopniu ilość opozycyjnych wydawnictw.

Pod koniec 1999 roku doszło do protestów partii demokratycznych, które nie uzyskały poparcia większości społeczeństwa zadowolonego z sukcesów gospodarczych i ogólnego dobrobytu państwa.

Państwo własne – WISLANDIA

Państwo nadmorskie, liczące ok. 19 mln. mieszkańców ze stolicą w Warszawie. 90% mieszkańców państwa stanowi rdzenna ludność wislandzcy, mniejszości narodowe są nieliczne. Największą grupę stanowią redlandzcy, których jest około 300 tys. Zamieszkujących tereny w pobliżu granicy z *Relandią*.

Państwo bogate w złoża ropy naftowej, rudy metali i pierwiastków promieniotwórczych. Najlepiej rozwinięty jest przemysł stoczniowy, ciężki, elektroniczny oraz przetwórstwo. Podstawą egzystencji państwa jest eksport przetworzonych produktów rolnych co stanowi główny wpływ do budżetu państwa. Przez porty Wislandii przechodzi tranzytem około 30% eksportu Redlandii oraz 2/3 jej importu, w tym ropy naftowej i jej przetworów.

Wislandia jest republiką o ustroju demokratycznym. Na czele państwa stoi Prezydent oraz rząd. Władzę ustawodawczą sprawuje Konwent Seniorów, w skład którego wchodzi 300 przedstawicieli partii politycznych i stowarzyszeń reprezentujących społeczeństwo (w tym mniejszości narodowe), wybieranych w wyborach powszechnych co cztery lata.

W chwili obecnej rząd tworzy koalicja Partii Ludowo-Demokratycznej i Partii Socjaldemokratycznej, która posiada większość w parlamencie. Swoboda prasy, działalność związkowa oraz poszanowanie zasad demokracji stwarzają dobre warunki działania wszystkim partiom politycznym, stowarzyszeniom i organizacjom.

Wislandia jest sygnatariuszem wszystkich światowych konferencji pokojowych oraz konwencji Haskich i Genewskich

II. SYTUACJA MIĘDZYNARODOWA

1. Sytuacja polityczno – gospodarcza w regionie

- a) **Rada Unii Gospodarczej** jest europejską organizacją polityczną i gospodarczą skupiającą większość państw europejskich, jednak *Wislandia* i *Redlandia* nie są jej członkami. *Wislandia* prowadzi negocjacje umożliwiające jej przyszłe członkostwo w radzie ich zakończenie przewiduje się na rok 2002. *Redlandia* natomiast zawiesiła negocjacje, uznając Radę Unii Gospodarczej za organizację dążącą do ubezwłasnowolnienia politycznego słabszych państw oraz przejęcia ich osiągnięć gospodarczych.
- b) **Unia Morska** stanowi militarną część Rady Unii Gospodarczej i ma za zadanie zapewnienie stabilizacji militarnej w regionie. Podstawą jej działania jest założenie o

dobrowolnym udziale państw – sygnatariuszy Rady Unii Gospodarczej. Dlatego też, część państw uznając własną niezależność i neutralność w dziedzinie militarnej nie jest członkami Unii.

2. Przyczyny konfliktu

Z chwilą przejęcia władzy w Redlandii przez Zjednoczenie Narodowe nastąpiła eskalacja żądań i roszczeń w stosunku do Wislandii dotyczących renegocjacji umów o układzie granic międzypaństwowych oraz tranzycie towarów. Redlandia zażądała przeprowadzenia na terenach przygranicznych Wislandii referendum i utworzenia Autonomicznej Republiki na terenie Niziny Mazowieckiej, która byłaby pod sferą wpływów Redlandii. Prowadzi ona zakrojoną na szeroką skalę międzynarodową akcję propagandową przeciw Wislandii oskarżając o nieprzestrzeganie praw mniejszości narodowych, o ingerowanie w wewnętrzne sprawy Redlandii oraz prześladowania religijne w stosunku do wyznawców Prawosławia. Obwinia Wislandię o zerwanie rozmów pokojowych oraz konserwatyzm dyplomatyczny. Obarcza ją także winą za kłopoty gospodarcze motywując to restrykcyjnością gospodarczych przepisów prawnych w stosunku do Redlandii oraz wprowadzeniem w wymianie turystycznej ruchu wizowego.

Mniejszość narodowa Redlandii zamieszkująca na terenie Wislandii dopuszcza się do szeregu prowokacji. Zorganizowała własną Milicję Obywatelską mającą za zadanie obronę redlandczyków przed „szykanami” Rządu Wislandii. Stworzyła także na terenach przygranicznych własny parlament. Na terenach przygranicznych odnotowano wiele incydentów mogących przyczynić się do wybuchu konfliktu zbrojnego.

W pierwszych dniach lutego Rząd Redlandii wydalili z kraju przedstawicieli dyplomatycznych Wislandii uzasadniając to prowadzeniem przez nich działalności szpiegowskiej oraz rozpowszechnianiem wrogiej propagandy.

W dniu 2.03 Ambasador Redlandii wręczył Prezydentowi Wislandii akt wypowiedzenia wojny.

Redlandia prowadzi operacyjne rozwinięcie swoich sił zbrojnych ugrupowując je wyraźnie do działań zaczepnych. W wystąpieniu telewizyjnym w dniu 28.02 Prezydent Redlandii zaapelował do narodu o konieczność podjęcia wszelkich działań w tym militarnych, w celu zapewnienia dalszego rozwoju gospodarczego kraju i wymuszenia poszanowania redlandczyków mieszkających poza granicami kraju. Nastąpiło nasilenie oddziaływań propagandowo-psychologicznych środków przekazu Redlandii skierowanych na społeczeństwo Wislandii. Szczególnie wykorzystywana jest

telewizja satelitarna oraz różnorodne wydawnictwa drukowane. We wszystkich audycjach i materiałach drukowanych akcentowana jest bezsensowność obrony wartości niepodległościowych z racji lepszych warunków, jakie stwarza wspólnota z Redlandią.

Głównymi celami działań psychologicznych Redlandii są:

- szybkie doprowadzenie do izolacji Wislandii na arenie międzynarodowej;
- załamanie woli walki społeczeństwa oraz wywołanie przekonania o bezsensie obrony poprzez:

⇒ ukazywanie dysproporcji technicznych i możliwości faktycznych sprzętu bojowego, sprawności systemów dowodzenia wojskami.

⇒ eksponowanie efektywności rażenia i niszczenia broni precyzyjnej.

Prezydent Wislandii, Zgromadzenie Narodowe oraz Rząd potwierdziły stanowisko w sprawie prowadzenia działań wojennych aż do zwycięstwa. Podjęto energiczne działania dyplomatyczne na forum Organizacji Narodów Zjednoczonych oraz Rady Unii Gospodarczej mające na celu zażegnanie narastającego konfliktu z Redlandią. Liga Morska podjęła uchwałę o powołaniu Sił Stabilizujących i rozmieszczenie ich wzdłuż granicy pomiędzy Redlandią i Wislandią. Redlandia odrzuciła decyzję Ligi uznając ją za przejaw wrogości wobec niepodległego państwa, zarządzając jednocześnie powszechną mobilizację i rozpoczynając intensywne działania rozpoznawcze wzdłuż granicy. Wislandia wyraziła zgodę na rozmieszczenie wojsk Sił Stabilizujących na terenie kraju, podkreślając jednocześnie swoje prawo do obrony wobec zagrożenia militarnego. Postulowany jest na forum organizacji międzynarodowych projekt konferencji, która przyczyniłaby się do pokojowego uregulowania konfliktów w Europie środkowo-wschodniej.

W wydanym w dniu 01.03. oświadczeniu papież Jan Paweł II zaapelował do rządów Redlandii i Wislandii o zaniechanie eskalacji żądań i przystąpienia do rozmów pokojowych oraz wezwał społeczność międzynarodową do zintensyfikowania działań dyplomatycznych na rzecz przeciwdziałania wybuchowi konfliktu.

III. SYTUACJA W KRAJU

Prezydent Wislandii, Zgromadzenie Narodowe i Rząd w specjalnych oświadczeniach wezwały armię i społeczeństwo do ofiarności na rzecz obrony niepodległości kraju.

Kościół rzymsko-katolicki i kościoły zrzeszone w Radzie Ekumenicznej podjęły aktywne działania mobilizujące społeczeństwo do obrony zagrożonej niepodległości. Także wszystkie partie polityczne popierają nadrzędny cel - obronę Ojczyzny.

Mimo racjonalnego dystansu do oddziaływań propagandowo-psychologicznych Redlandii wśród części społeczeństwa utrzymują się zjawiska negatywne. W północnych i centralnych rejonach kraju obserwuje się próby zakłócenia przez organizacje mniejszości narodowych, lokalnych systemów gospodarczych /transportu, łączności, zaopatrzenia/. W większych miastach Podlasia utracono częściową kontrolę nad systemem zaopatrzenia ludności w żywność, energię elektryczną i paliwa. Zaobserwowano masowe wykupywanie żywności spowodowane akcjami propagandowymi Redlandii.

W południowej części kraju doszło prowokacji w stosunku do mieszkających tam Redlandczyków.

Obserwuje się masową migrację ludności z przewidywanych rejonów walk po drogach przewidzianych do przemarszu wojsk 1 DZ.

IV. SYTUACJA W WOJSKACH

Pododdziały 2 BZ są w trakcie przemarszu i zajmowania rejonów ześrodkowania. Marsz wykonywany był bezpośrednio po mobilizacyjnym rozwinięciu i serii ćwiczeń zgrywających

Przemarsz wojsk odbywał się bez większych zakłóceń, niemniej jednak doszło do incydentów, które mogą wpłynąć na morale żołnierzy i tak:

- w rejonie ześrodkowania 1 BZ doszło do aktu sabotażu poprzez podpalanie lasu. Poparzonych zostało 2 żołnierzy.

W jednostkach 1 DZ panuje powszechne przekonanie o konieczności obrony przed agresją Redlandii. Morale, nastroje i dyscyplina utrzymują się na poziomie zapewniającym wykonanie przewidywanych zadań bojowych. Czynnikiem mogącym wpływać destrukcyjnie na morale żołnierzy jest niepokój o losy rodzin oraz brak pełnej informacji o zagrożeniu użycia przez przeciwnika broni precyzyjnego rażenia na obiekty cywilne.

Przeciwnik wykonał akcję ulotkową na pododdziały 1 BZ i 3 BZ. W ulotkach wzywa się do zaniechania walki i przechodzenia na stronę przeciwnika. W 1 BPanc. stwierdzono prowadzenie nasłuchu radiowego audycji propagandowych Redlandii.

Dotychczasowa działalność dowódców, psychologów, służby społeczno-wychowawczej i kapelanów sprzyja mobilizacji żołnierzy do realizacji zadań bojowych.

OPRACOWAŁ

ppłk dr Andrzej RACZKOWSKI

SYTUACJA WOJSK ROZPOZNAWCZYCH 12BZ 020106 MARZEC

I. SYTUACJA OGÓLNA

REDLANDIA: 5K ześrodkowany w obszarze DĄBROWA BIAŁOSTOCKA, BIAŁYSTOK, HAJNÓWKA, zakończył operacyjne rozwijanie swoich wojsk. Aktualnie realizuje szkolenie taktyczne zgrywające poszczególne struktury i systemy. Równocześnie przegrupował i rozwinął w obszarze przygranicznym z WISLANDIĄ wydzielone siły walki radioelektronicznej, działań psychologicznych oraz rozpoznania powietrznego. Część jego sił specjalnego przeznaczenia uaktywniła się na terytorium WISLANDII; **2 i 120A** w głębi operacyjnej zakończyły mobilizacyjne rozwijanie swoich dywizji i jednostek armijnych oraz szkolenie zgrywające; 120A rozpoczęła również przemieszczanie jednostek rozpoznania i WE a także związków taktycznych przewidzianych do działania w pierwszym rzucie operacyjnym prawdopodobnie w obszar operacyjnego rozwinięcia na wschód od linii ŁOMŻA – BIAŁYSTOK.

Siły powietrzne w składzie 2 i 120KL, łącznie około 400 samolotów, są w trakcie przebazowania na lotniska tymczasowe, zapewniające prowadzenie zaczepnej operacji powietrznej i wsparcie związków operacyjnych wojsk lądowych REDLANDII.

Dodatkowo szefowi zespołu rozpoznania 12BZ wiadomo:

- przeciwnik nasilił częstotliwość lotów lotnictwa rozpoznawczego wzdłuż granicy państwowej, pojedyncze samoloty rozpoznawcze naruszają także przestrzeń powietrzną WISLANDII, rozpoznając kierunki: ŁOMŻA – PŁOCK; BIAŁYSTOK – WARSZAWA; BIELSK PODL. – RADOM;
- w rejonach: KROTOSZYN, JAROCIN, PLESZEW; RADOMSKO, BEŁCHATÓW, PAJĘCZNO; TOMASZÓW MAZ., OPOCZNO, RZECZYCA stwierdzono penetrację obiektów przemysłowych, komunikacyjnych oraz infrastruktury terenowej przez zorganizowane kilkusobowe grupy ludzi;
- w KALISZU, PIOTRKOWIE TRYB., ŁODZI i RADOMIU miały miejsce próby wykorzystania regionalnych rozgłośni radiowych i stacji telewizyjnych do działań przeciwko porządkowi prawnemu i siłom zbrojnym WISLANDII;

- w rejonach zamieszkałych przez mniejszości narodowe stwierdzono zwiększenie ich aktywności politycznej, polegające na organizowaniu wieców, manifestacji ulicznych, także prób urządzania blokad w niewłaściwych miejscach krajowych tras komunikacyjnych.

II. SYTUACJA SZCZEGÓŁOWA

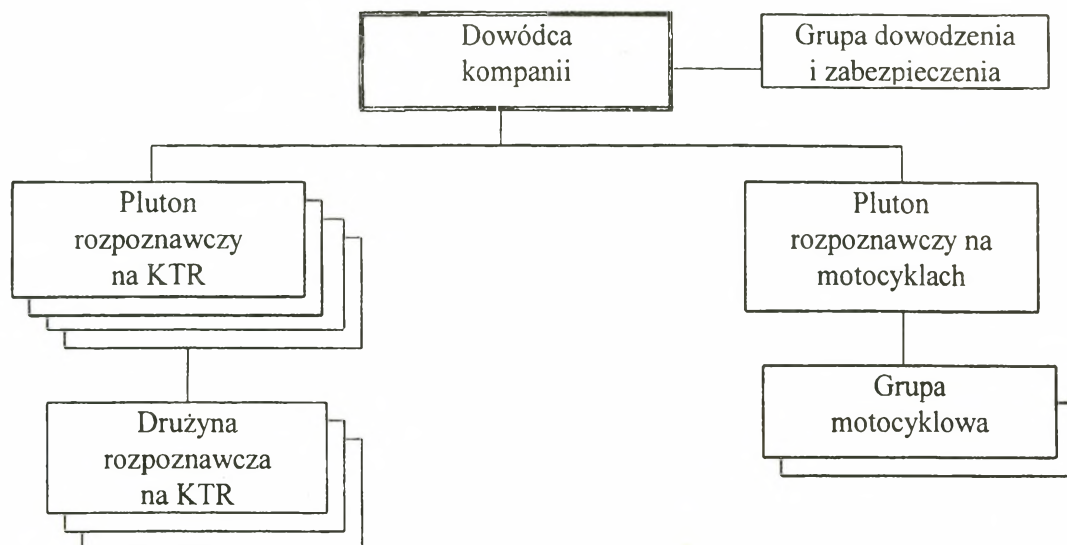
12 kompania rozpoznania rozmieszczona zgodnie z decyzją studentów, odtworzyła zdolność bojową. Dotychczas nie poniosła strat.

W skład kompanii wchodzi następujące pododdziały:

- grupa dowodzenia i zabezpieczenia - składa się z dowódcy kompanii, szefa kompanii, technika kompanii, dwóch kierowców, sanitariusza oraz radiotelegrafisty;
- cztery plutony rozpoznania - każdy składa się z trzech drużyn rozpoznawczych, w drużynie - dowódca (w pierwszej drużynie jest to jednocześnie dowódca plutonu), kierowca i dwóch zwiadowców, na wyposażeniu drużyny znajduje się kołowy transporter rozpoznawczy;
- pluton rozpoznania na motocyklach - składa się z dwu grup motocyklowych, w każdej grupie dwie sekcje motocyklowe, każda sekcja po dwa motocykle.

Strukturę szczegółową przedstawia poniższy schemat.

Struktura organizacyjna kompanii rozpoznawczej



Kompania liczy 62 żołnierzy, na jej wyposażeniu znajdują się wozy dowodzenia, kołowe transportery rozpoznawcze, motocykle dwuśladowe, laserowe przyrządy rozpoznawcze, samochód ciężarowo - terenowy.

Stan osobowy i zasadnicze wyposażenie kompanii rozpoznawczej

Wyszczególnienie	pluton rozpoznawczy na KTR	pluton rozpoznawczy na motocyklach	grupa dowodzenia i zabezpieczenia	razem
stan osobowy	12	8	6	62
kołowy transporter rozpoznawczy	2	-	-	8
wóz dowodzenia R5	1	-	1	5
sam c-t	-	-	1	1
motocykle	-	8	-	8
lornetka polowa	6	8	2	34
lorneta AST	1	-	1	5
LPR	3	4	1	17

Elementy rozpoznawcze wydzielane z kompanii rozpoznawczej

Element rozpoznawczy	ilość	skład
Posterunek Obserwacyjny /Ruchomy Posterunek Obserwacyjny/	16	organizowany na bazie drużyn i sekcji rozpoznawczych
Samodzielny Patrol Rozpoznawczy	4	organizowany na bazie plutonu rozpoznawczego na KTR
Samodzielna Motocyklowa Grupa Rozpoznawcza	1	organizowana na bazie plutonu na motocyklach
Motocyklowa Grupa Rozpoznawcza	2	organizowana na bazie grupy motocyklowej
Zespół Motocyklowy	4	organizowana na bazie sekcji motocyklowej

III. DANE DODATKOWE

1. W brygadzie komórką sztabową zajmującą się zagadnieniami rozpoznania, wywiadu i kontrwywiadu jest **Sekcja S2**. Ponosi ona odpowiedzialność za: przygotowanie i prowadzenie rozpoznania, wywiadu i kontrwywiadu w brygadzie; szkolenie dowództwa, sztabu brygady i pododdziałów z problematyki rozpoznania, przeciwdziałania rozpoznaniu przeciwnika i armii obcych; wykorzystanie zgodnie z przeznaczeniem kompanii rozpoznawczej.

Sekcja liczy 10 ludzi tj. kierownik sekcji, zespół planowania rozpoznania, zespół informacyjny, grupa zabezpieczenia - zob. schemat nr 3. Doraźnie wchodzi w jej skład zespół oficerów łącznikowych z dywizyjnego batalionu WRE, zespołu artylerii, komórki wywiadu i kontrwywiadu ZT.

W walce S2 tworzy zespół rozpoznania, rozmieszczany na Centrum Dowodzenia, jego oficerowie współpracują ponadto z zespołami: planowania (S3), Centrum Wsparcia Dowodzenia, Centrum Wsparcia Walki.

2. Poszczególne bataliony brygady posiadają w sztabie oficera S2 i etatowy pluton rozpoznania, liczący 14 żołnierzy. Pluton składa się z dwóch drużyn wyposażonych w kołowy transporter rozpoznawczy, motocyklowej grupy rozpoznawczej, sekcji rozpoznania zintegrowanego. Na wyposażeniu posiada dwa kołowe transportery rozpoznawcze, cztery motocykle, cztery LPR (laserowy przyrząd rozpoznania).

3. Strukturę organizacyjną wojsk przeciwnika przyjmować na podstawie identyfikatora składu bojowego strony przeciwnej. Ukompletowanie przeciwnika - jak w założeniu taktycznym nr 1.

IV. PRACA DO WYKONANIA

1. Do zajęć w grupie zintegrowanej przygotowywać się według wytycznych wykładowcy taktyki ogólnej i wykładowców z katedr rodzajów wojsk.
2. Do zajęcia z tematu .../TRW oficerowie zwiadowcy przygotowują ocenę zagrożeń i koncepcję działań rozpoznawczych na marsz, szczegółowy zakres przygotowania określi w wytycznych do zajęcia wykładowca katedry RW i AO.
3. W czasie zajęcia podczas TRW studenci są przygotowani do referowania i uzasadniania wniosków z oceny środowiska, wariantów możliwego zagrożenia oraz koncepcji wykorzystania potencjału rozpoznania brygady.

OPRACOWAŁ:

/-/ Płk dr Józef KISIEL

SYTUACJA WOJSK OBRONY PRZECIWLOTNICZEJ 020100 MARZEC

I. SYTUACJA OGÓLNA

1. Wojska „REDLANDII” skrycie realizują przedsięwzięcia mobilizacyjne i operacyjnego rozwinięcia wojsk. Mogą przejść do działań wojennych wykonując zmasowane uderzenia lotnicze i raketowe na system OP „WISLANDII”, lotniska, ośrodki administracyjno - gospodarcze, węzły komunikacyjne i przeprawy mostowe oraz wojska w rejonach i podczas przegrupowania. W ostatnich dniach dochodziło do naruszeń powietrznej granicy „WISLANDII”. Lotnictwo rozpoznawcze prowadzi intensywne rozpoznanie samolotami Su-24MR na małych wysokościach wzdłuż granicy państwowej

2. „WISLANDIA” przegrupowuje związki taktyczne na zagrożony kierunek.

Wojska obrony powietrznej 1 KSP skupiają główny wysiłek na osłonie ośrodków przemysłowo - gospodarczych i administracyjnych, węzłów komunikacyjnych oraz wojsk w rejonach i podczas przegrupowania.

Położenie zasadniczych sił i środków OP jest następujące: 1 BR (OP) dywizjonami osłania rejon WARSZAWY ze SS: GRODZISK MAZOWIECKI, KONSTANCIN - JEZIORNA, SULEJÓWEK, MARKI, pld. BORZĘCIN.

Oslonę przeciwlotniczą 4 DZ podczas przekraczania PILICY w rejonie TOMASZÓW MAZOWIECKI (DC3510), NOWE MIASTO NAD PILICĄ (DC6820) wzmocni 1 pplot/1K

Zasadnicze miejsca bazowania lotnictwa myśliwskiego:

1 plm - ŁĘCZYCA

4 plm - KIELCE

II. SYTUACJA SZCZEGÓLWA

1. 12 dplot po zrealizował zadania szkoleniowe i brał udział w ćwiczeniu zgrywającym. Aktualnie prowadzi osłonę pododdziałów brygady w rejonie ześrodkowania - położenie pododdziałów dywizjonu według decyzji ćwiczących.

Ukompletowanie dywizjonu - w sprzęcie 95%;

- w ludziach 95%.

W 12 dplot jest uszkodzona w 3bplot-1 armata S-60 (czas naprawy 5 godzin)

- w 2bplot- niesprawne dwie stacje r/lok ZRP-2 (nie ma możliwości naprawy uszkodzenia).

- 1 bplot- niesprawne 2 mechanizmy startowe do S-2

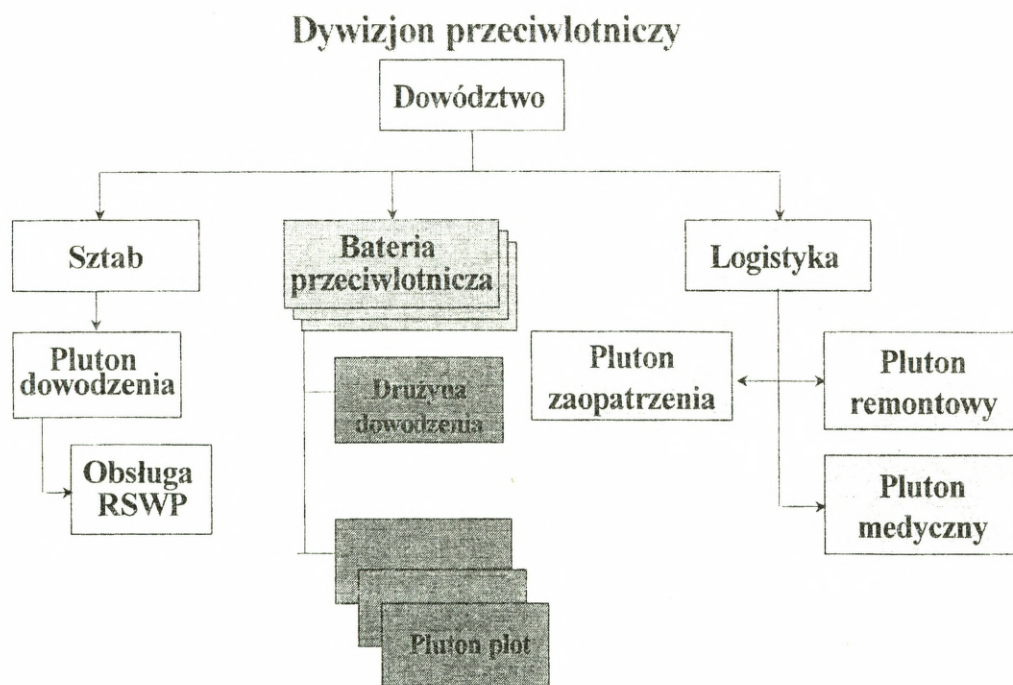
- w dplot chorych 8 żołnierzy (w tym 3 celowniczych armat ZU-23-32).

- 12 dplot posiada 1,2 jo amunicji przeciwlotniczej i 1jo rakiet S-2M.

III. DANE DODATKOWE

Do 020100 Marca szef sekcji OPL 12BZ otrzymał aneks do obrony przeciwlotniczej-załącznik do rozkazu operacyjnego 4DZ.

Struktura organizacyjna 12 dplot



Podstawowe wyposażenie 12 dplot :

1 bplot – 8x ZU-23-2, 8x S-2m.;

2 bplot – 4 x ZSU-23-4, 8x S-2m.;

3 bplot – 4 x s-60, 8x S-2M.

pl.dow.- 1x RWSP (NUR-21).

1. Do końca dnia 12 dplot może zużyć 0,5 jo i 12 rakiet przeciwlotniczych S-2M.

IV. PRACA DO WYKONANIA

Do zajęcia nr 7 :

a) przestudiować literaturę:

- skrypt: Wybrane problemy obrony przeciwlotniczej wojsk lądowych. nr bibl. S/2978;
- skrypt: A. Glen, Obrona przeciwlotnicza według poglądów NATO, nr bibl. S/3917
- skrypt: R. Kuriata, A. Glen, Przygotowanie walki przeciwlotniczej według procedur NATO, nr bibl. S/3472;
- skrypt : A Radomyski, Dokumenty dowodzenia OPL w wojskach lądowych, nr bibl. S/4225;
- podręcznik „Obrona przeciwlotnicza wojsk na szczeblach taktycznych”. nr bibl. 01300 rozdz. 5;
- biuletyn informacyjny Nr 1/146. Nr bibl. 012828 rozdz. V i rozdz. IX;
- skrypt : A. Radomyski „Obrona przeciwśmigłowcowa w DZ wojsk lądowych.
- podręcznik multimedialny – „Obrona przeciwlotnicza”.

b) w czasie nauki własnej:

- zapoznać się z sytuacją z 020100 Marca oraz z aneksem do obrony przeciwlotniczej (załącznik do rozkazu operacyjnego dowódcy 4 DZ);
- w roli szefa sekcji OPL 12BZ ustalić położenie, dokonać analizy zadania, oceny sytuacji, oraz przygotować wariant koncepcji OPL;
- zaplanować system OPL brygady;
- sformułować zadanie bojowe dla 12 dplot;
- w zakresie teoretycznym być w gotowości do rozwiązywania problemów planowania szczegółowego;

c) wrysować na folię:

- dane o wojskach OP i wojskach OPL przełożonego;
- prawdopodobne działanie przeciwnika powietrznego;
- koncepcje obrony przeciwlotniczej brygady w rejonie wyjściowym, podczas marszu i w rejonie ześrodkowania;

d) w czasie zajęć być w gotowości do:

- rozwiązywania problemu dotyczącego udziału szefa sekcji OPL, co do sposobu osłony 12 BZ;
- przedstawienia koncepcji OPL;
- postawienia zadań bojowych dla dplot.

OPRACOWAŁ

kpt. dypl. Adam RADOMYSKI

ASYSTENT KATEDRY OP

SPRAWDZIŁ

płk dr inż. Krzysztof DOMASZEWSKI

KIEROWNIK ZAKŁADU WOPL

**SYTUACJA ARTYLERYJSKA
020100 MARZEC**

I. SYTUACJA OGÓLNA

Pododdziały artylerii 4DZ wykonały marsz do rejonu ześrodkowania, w którym odtwarzają zdolność bojową.

II. SYTUACJA SZCZEGÓLWA

Pododdziały artylerii 12BZ (12das i 12bappanc) znajdują się w rejonie rozmieszczenia brygady: SULMIERZYCE (XT 7520); wyl. KOBYLA GÓRA (XS 9896); Str. HUTA (XT 7408). Położenie dywizjonu i baterii (według decyzji studentów).

Pododdziały artylerii posiadają następującą strukturę organizacyjną:

1) 12das:

- bateria dowodzenia;
- trzy baterie haubic samobieżnych;
- kompania logistyczna.

Zasadniczy sprzęt i wyposażenie etatowe:

WYSZCZEGÓLNIENIE	ILOŚĆ
122mm HS 2S-1	24
Ciągnik pancerny	1
Samochód cięż.- terenowy	21
Samochód os.- terenowy	10
Wóz dowodzenia	7
Aparatownia na samoch.	1
Warsztat obsługi	1
Transporter opanc. specj.	1
Samochód specjalny	6

2) 12bappanc:

- obsługa WD;
- trzy plutony ppk;
- drużyna transportowo-gospodarcza;
- drużyna remontowa;
- obsługa UT.

Zasadniczy sprzęt i wyposażenie etatowe:

WYSZCZEGÓLNIENIE	ILOŚĆ
9P 133 na BRDM-2	9
Samochód cięż.- terenowy	12
Samochód os.- terenowy	1
Wóz dowodzenia	3
Warsztat obsługi	1
Transporter opanc. specj.	1
Samochód specjalny	3

III. DANE DODATKOWE

1. Stan sprzętu i amunicji w pododdziałach artylerii 12BZ – załącznik 10 Sytuacja logistyczna.
2. Ukompletowanie pododdziałów artylerii w stanie osobowym 95%.
3. Artyleria batalionowa znajduje się w ugrupowaniu batalionów (według decyzji studentów).

IV. PRACA DO WYKONANIA

1. Zapoznać się z sytuacją taktyczną i rozkazem do marszu dowódcy 4DZ.
2. Przystudiować w obowiązującej literaturze problematykę dotyczącą przemieszczania i rozmieszczania wojsk (w tym artylerii).
3. Uczestniczyć w planowaniu i realizacji przemieszczania i rozmieszczania 12BZ zgodnie z wytycznymi nauczycieli akademickich do zajęć z Taktyki Ogólnej.

OPRACOWAŁ:

/-/ kpt. dypl. inż. Tomasz RUBAJ

SYTUACJA WOJSK INŻYNIERYJNYCH 020100 MARZEC

I. SYTUACJA OGÓLNA

1. Wojska inżynieryjne REDLANDII realizują intensywne szkolenie oddziałów i pododdziałów inżynieryjnych w zakresie przygotowania i utrzymania dróg, wykonywania przejść w zaporach inżynieryjnych oraz urządzania przepraw przez przeszkody wodne. Jednostki inżynieryjne 5 KA wspierają przegrupowanie wojsk operacyjnych w rejon przygraniczny.

2. Wojska inżynieryjne WISLANDII po mobilizacyjnym rozwinięciu, wspierają przegrupowanie wojsk operacyjnych do rejonów odpowiedzialności.

II. SYTUACJA SZCZEGÓŁOWA

1. 12 ksap (*rozmieszczenie i ewentualne zadania pododdziałów kompanii - według decyzji ćwiczących*). Aktualnie prowadzone jest ćwiczenie zgrywające nt.: *"Działanie ksap we wsparciu inżynieryjnym natarcia brygady zmechanizowanej"*.

2. Ukompletowanie ksap w ludzi i sprzęt oraz pozostałych pododdziałów w sprzęt inżynieryjny wynosi 95%.

3. Struktury organizacyjne oraz wyposażenie ksap BZ przedstawiono w apendyksie 1.

III. DANE DODATKOWE

1. Przykładową ocenę odcinka drogi marszu i mostu oraz kalkulacji objazdu przedstawiono w apendyksie 2.

2. Normatywne warunki techniczne dla dróg samochodowych klasy I-V przedstawiono w apendyksie 3.

3. Szczegółową organizację, możliwości oraz wyposażenie jednostek wojsk inżynieryjnych strony ćwiczącej przyjąć według: Lewandowski J., *„Struktury organizacyjne wojsk inżynieryjnych”*, Wyd. AON, Warszawa 1995, nr bibl. Pf 347/S.

4. Skład, wyposażenie oraz możliwości wykonawcze jednostek wojsk inżynieryjnych przeciwnika przedstawiono w: *Identyfikator składu bojowego strony przeciwnej*.

IV PRACA DO WYKONANIA:

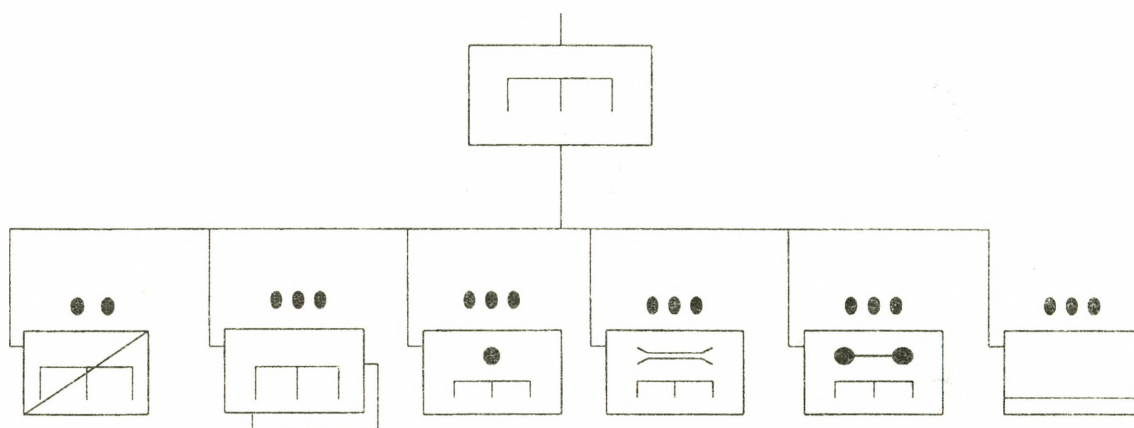
1. Przystudiować w dostępnej literaturze zagadnienia dotyczące problematyki zabezpieczenia inżynierskiego marszu i rozmieszczania wojsk w rejonach ześrodkowania.
2. Do zajęć z przedmiotu „Zabezpieczenie inżynierskie”:
 - a. Zapoznać się z sytuacją inżynierską i zadaniem 12 BZ;
 - b. Na mapie (folii):
 - (1) uzupełnić sytuację wojsk inżynierskich 020100 MARZEC z danymi zawartymi w założeniu, rozkazie do marszu dowódcy 4 DZ i elementami położenia pododdziałów określonymi według decyzji ćwiczących;
 - (2) wykonać ocenę dróg marszu z podaniem objazdów miejsc newralgicznych oraz ocenę przeszkód wodnych na kierunku marszu brygady;
 - c. Przygotować się do zajęć w zakresie następujących problemów:
 - (1) zadania zabezpieczenia inżynierskiego marszu i ich znaczenie dla osiągnięcia celu marszu;
 - (2) znaczenie oddziałów i pododdziałów wojsk inżynierskich w sprawnym wykonaniu marszu przez brygadę;
 - (3) uwarunkowania zabezpieczenia inżynierskiego marszu 12 BZ;
 - (4) potrzeby i możliwości realizacji zadań zabezpieczenia inżynierskiego marszu brygady;
 - (5) koncepcja zabezpieczenia inżynierskiego marszu brygady.

Apendyksy:

1. Struktury organizacyjne i zasadnicze wyposażenie ksap BZ
2. Przykładowa ocena odcinka drogi marszu i mostu oraz kalkulacji objazdu
3. Normatywne warunki techniczne dla dróg samochodowych klasy I-V

STRUKTURY ORGANIZACYJNE I ZASADNICZE WYPOSAŻENIE ksap BZ

1. Struktury organizacyjne



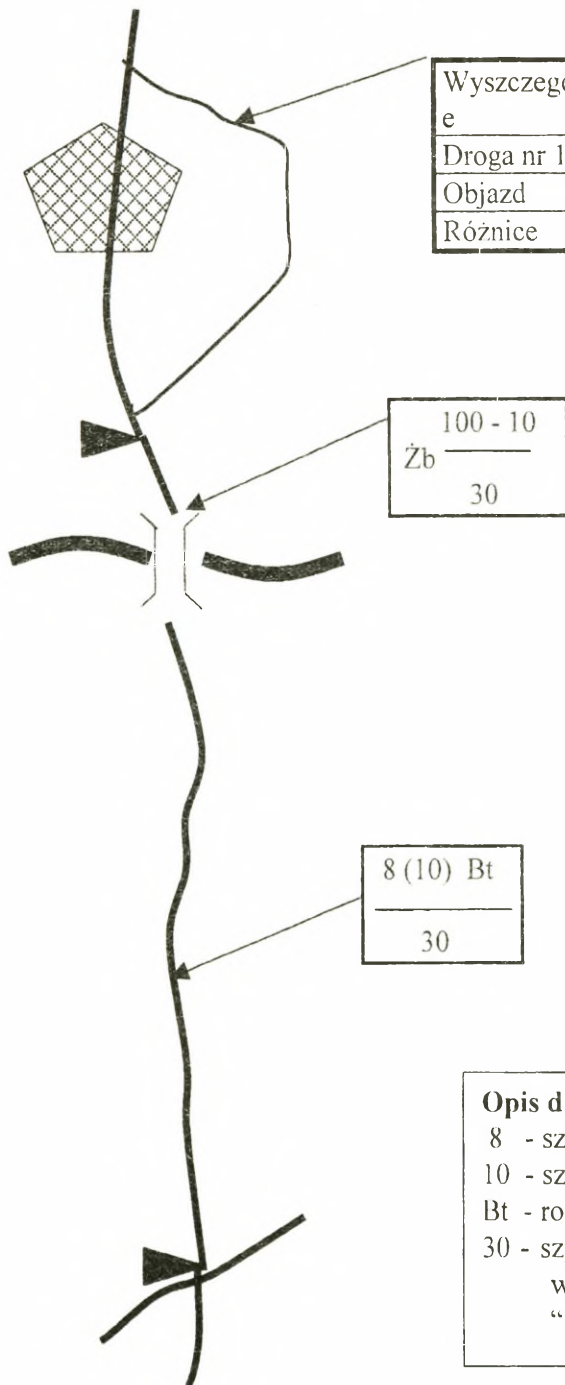
2. Wyposażenie:

a.	Transporter rozpoznania inżynierskiego (TRI)	- 1;
b.	Transporter inżynierski (TI)	- 6;
c.	Spycharka szybkobieżna (BAT)	- 2;
d.	Spycharko-ładowarka (SŁ-34)	- 5;
e.	Koparka samochodowa (K-407B)	- 3;
f.	Przyczepa wyrzutnia (ŁWD)	- 3;
g.	Ustawiacz min (PMR-3)	- 3;
h.	Most towarzyszący (SMT-1)	- 2;
i.	Podpora mostu towarzyszącego (PSMT-2)	- 1;
j.	Most czołgowy (BLG-67)	- 2;
k.	Lekkie pokrycie drogowe (LPD)	- 2;
l.	Elastyczne pokrycie drogowe (EPD)	- 2;
m.	Schron składany	- 5;
n.	Zestaw kierowania wybuchami (ZKW-1)	- 6.

PRZYKŁADOWA OCENA ODCINKA DROGI MARSZU I MOSTU
ORAZ KALKULACJI OBJAZDU

KALKULACJA OBJAZDU Nr 1

Wyszczególnienie	Długość (km)	Szybkość (km/h)	Czas (min.)	Rozpoznaje	Utrzymuje
Droga nr 1	10	25	24	PR	OT
Objazd	15	15	60	IPR	OZR
Różnice	+5	-10	+36	-	-

**Opis mostu oznacza:**

Żb - konstrukcja żelbetowa;
100 - długość mostu;
10 - szerokość mostu;
30 - nośność mostu.

Opis drogi oznacza:

8 - szerokość nawierzchni w metrach;
10 - szerokość drogi w koronie w metrach;
Bt - rodzaj nawierzchni - bitumiczna;
30 - szybkość ruchu kolumn pojazdów wojskowych w km/h przyjęta na podstawie apendyksu 3. "Normatywne warunki techniczne ...".

NORMATYWNE WARUNKI TECHNICZNE DLA DRÓG SAMOCHODOWYCH
KLASY I-V (Tereny płaskie)

Lp.	Wyszczególnienie	Jm	I klasa autostrady	II klasa magistrale	III klasa	IV klasa	V klasa
1.	Szybkość projektowa	km/h	160	120	100	70	60
2.	Przepustowość pojazdów umownych na godzinę	szt.	5000	900	750	650	200-400
3.	Ilość pasów ruchu	szt.	2x2=4	2	2	2	2
4.	Szerokość pasów ruchu	m	3,75	3,75	3,50	3	2,75
5.	Minimalna szerokość korony drogi	m	27,5	14	12	10	8
6.	Szerokość pobocza	m	3,75	3,25	2,5	2	1,24
7.	Największe pochylenie niwelety	%	3	4	5	6,5	7
8.	Najmniejsze promienie łuków poziomych	m	1500	900	750	350	250
9.	Odległość widoczności jezdni	m	300	250	140	80	60
10.	Odległość widoczności wyprzedzania	m	1000	1000	700	400	300
11.	Odległość widoczności spotkania się pojazdów jadących z przeciwka	m	350	290	280	100	100
12.	Odcinek prosty (maksymalnie)	km	3	2,5	2	-	-
13.	Szybkość ruchu kolumn wojskowych	km/h	50	45	35	20*	10*
14.	Przepustowość pojazdów rzeczywistych jadących w kolumnach	szt./h	850	658	532	354	265

*/ podane wartości odnoszą się dla ruchu dwukierunkowego, dla ruchu jednokierunkowego na tej drodze (IV-V klasa) szybkość kolumn wojskowych wynosi 30 km/h w porze suchej.

OPRACOWAŁ

SPRAWDZIŁ

Kpt. dypl. inż. Stanisław KOWALKOWSKI

Plk dr inż. Paweł CIEŚLAR

SYTUACJA OBRONY PRZECIWCHEMICZNEJ**020100 MARZEC****I****SYTUACJA OGÓLNA**

1. Nie stwierdzono przygotowań „ REDLANDI „ do stosowania broni jądrowej i chemicznej. Ich wojska utrzymują wysoką dyscyplinę w zakresie obrony przeciwchemicznej i są dobrze przygotowane do działań w warunkach skażeń.
2. W pasie marszu 12 BZ występuje znaczna liczba zakładów i obiektów przemysłowych. Największe zagrożenie nimi może wystąpić w rejonach aglomeracji miejskich, takich jak : OLEŚNICA, OSTRÓW WIELKOPOLSKI, KĘPNO, KALISZ, SIERADZ, ZDUŃSKA WOLA, ŁÓDZ, BEŁCHATÓW, TOMASZÓW MAZ., PIOTRKÓW TRYB., RADOM, NOWE MIASTO, DĘBLIN, GARWOLIN, ŻELECHÓW.
Zgromadzono w nich duże ilości takich niebezpiecznych środków chemicznych, jak: chlor, amoniak, dwusiarczek węgla, siarkowodór, duże ilości rozpuszczalników i inne.

II**SYTUACJA SZCZEGÓŁOWA**

1. Wojska obrony przeciwchemicznej „ WISLANDII „ po mobilizacyjnym rozwinięciu wspierają przegrupowanie.
2. Pododdziały 12 BZ są dobrze przygotowane pod względem wyszkolenia i wyposażenia do działania w warunkach skażeń promieniotwórczych i chemicznych, w tym również skażeń pochodzenia przemysłowego.
3. 12 plopchem rozmieszczony zgodnie z decyzją studentów, odtwarza zdolność bojową. Dotychczas nie poniósł strat. Strukturę organizacyjną oraz wyposażenie i możliwości przedstawiono w apendyksie nr 1.

III. DANE DODATKOWE

1. 4 klśrsk 4 DZ prowadzi powietrzne rozpoznanie skażeń w obszarze: OSTRÓW WLP., PABIANICE, GRÓJEC, GÓRA KALWARIA, PUŁAWY, RADOM, OPOCZNO, WIELUŃ, OLEŚNICA.

2. W pasie przegrupowania 12 BZ działają ogniwa „ Systemu wczesnego ostrzegania „ i „ Zintegrowanego systemu ratownictwa „ obejmującego swym zasięgiem cały obszar kraju. Niezbędne dane do współdziałania mogą być uzyskane poprzez WSzW w poszczególnych województwach.
3. Ukompletowanie 12 plopchem w ludziach i sprzęt oraz pozostałych pododdziałów w sprzęt obrony przeciwchemicznej wynosi 95%.
4. Warunki meteorologiczne:
 - a. w przyziemnej warstwie powietrza:
 - wiatr południowo zachodni o prędkości – 2 – 3 m/s;
 - zachmurzenie 6/10;
 - temperatura powietrza - (+ 8 ° C);
 - temperatura gleby - (+ 2 ° C);
 - b. w górnych warstwach atmosfery:

0 – 3 km	30 km/h	260°
0 – 6 km	45 km/h	275°
0 – 12 km	50 km/h	280°

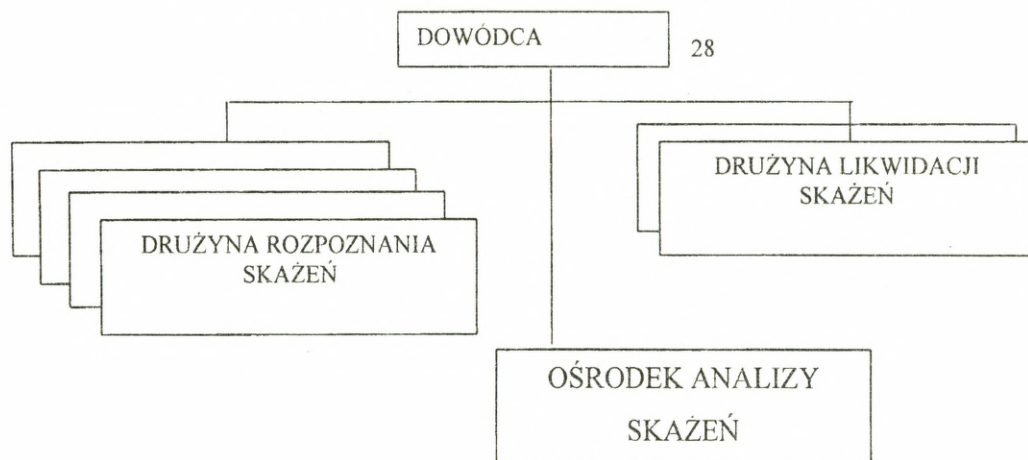
IV. PRACA DO WYKONANIA

1. Do zajęć z przedmiotu „ Obrona przeciwchemiczna „ :
 - a. Przestudiować podręcznik „ Obrona przeciwchemiczna wojsk lądowych „, nr bibl. S/4200;
 - b. Zapoznać się z sytuacją obrony przeciwchemicznej i zadaniem 12 BZ;
 - c. Na mapie (folii) uzupełnić sytuację wojsk obrony przeciwchemicznej o 020100 z danymi zawartymi w założeniu oraz rozkazie;
 - d. Przygotować się do pracy w zakresie:
 - ustalenia położenia;
 - oceny sytuacji;
 - oceny możliwości obrony przeciwchemicznej w rejonie wyjściowym, podczas marszu w rejonie ześrodkowania;
 - sporządzenia „ Planu obrony przeciwchemicznej 12 BZ „.

Apendyks:

1. Struktura organizacyjna plopchem BZ

STRUKTURA ORGANIZACYJNA plopchem BZ



ZESTAWIENIE ZASADNICZEGO SPRZĘTU		
Lp.	Wyszczególnienie	Ilość
1	Zespół urządzeń do rsk na samochodzie	5
2	Instalacja rozlewcza IRS	6
3	Samochód ciężarowo - terenowy	1
4	Przyczepa transportowa	1

MOŻLIWOŚCI PLUTONU		
Lp.	Rodzaj zadania	Możliwości
1	rozpoznanie dróg /km/ - skażenia chemiczne - skażenia promieniotwórcze	40 - 60 150 - 200
2	rozpoznanie rejonu przeznaczonego do rozmieszczenia wojsk	500 - 750
3	rozpoznanie rejonu obserwacji i wykrywania wybuchów jądrowych i skażeń /km ² /	700 - 1100
4	wystawienie posterunków rozpoznania skażeń	5
5	ładowanie dozymetrów DKP - 50 /w ciągu 2 godz/	do 500
6	odkażanie sprzętu (jo/godz)	36
7	dezaktywacja sprzętu (jo/godz)	36
8	odkażanie drogi o szer. 5 m skażonej (m/godz): - iperytem / Vx	3600 / 1800

OPRACOWAŁ

SPRAWDZIŁ

/-/ mjr dr inż. E MALICKI

/-/ płk prof. dr hab. S. ŚLADKOWSKI

SYTUACJA WOJSK ŁĄCZNOŚCI I INFORMATYKI 12 BZ
020100 Marzec

I. SYTUACJA OGÓLNA

1. Pododdziały łączności batalionu dowodzenia zapewniają dowództwu 13 BZ łączność w rejonie alarmowym z przełożonym, współdziałania i podwładnymi.
2. Pododdziały batalionu dowodzenia zakończyły uzupełnianie zapasów i realizują szkolenie zgrywające zgodnie z planem osiągnięcia pełnej gotowości bojowej.
3. Stan pododdziałów batalionu dowodzenia:
 - osobowy 92%;
 - sprzętu łączności i informatyki 100%.

II. SYTUACJA SZCZEGÓŁOWA

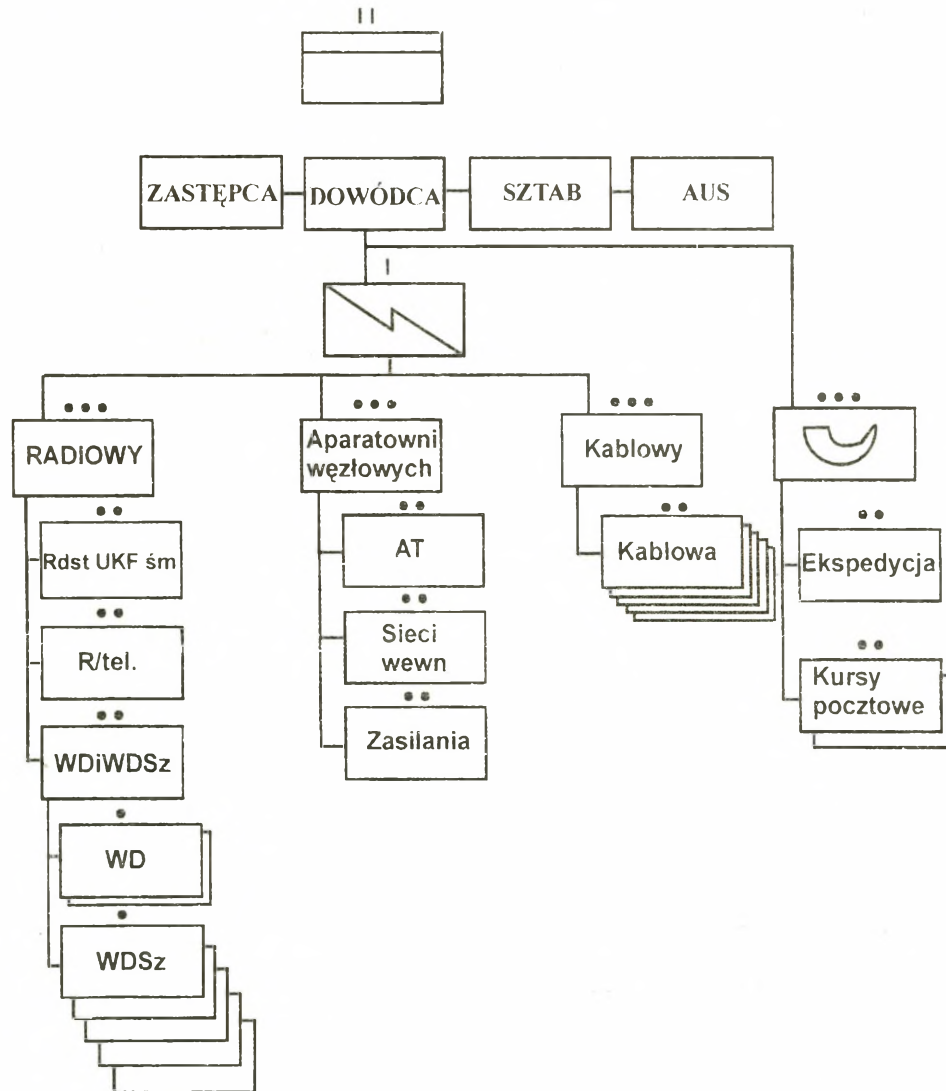
System łączności brygady zorganizowany jest zgodnie z planem łączności na okres osiągnięcia pełnej gotowości bojowej. Kompania łączności rozwinęła i eksploatuje WŁ SD 12 BZ w rejonie GRANOWIEC.

Łączność 2 BZ zorganizowana jest następująco:

1. Łączność środkami radiowymi zgodnie z KODEM Procedury łączności „SBIESKI – 202”. Praca środków radiowych w „dyżurnym odbiorze”.
2. Łączność środkami radioliniowymi i przewodowymi z :
 - węzła łączności SD 2 BZ bezpośrednio traktem kablowym sieci stacjonarnej o przepływności 256 kbit/s i traktem radioliniowym o przepływności 512 kbit/s do WŁ SD 4 DZ i do WŁ ZSD 4 DZ;
 - węzła łączności SD 13 BZ bezpośrednio traktami kablowymi sieci stacjonarnej o przepływności 256 kbit/s do węzłów łączności SD podległych pododdziałów zgodnie z KODEM Procedury łączności „PIAST – 203”.
3. Łączność środkami pocztowymi zgodnie z KODEM Procedury łączności „ŚMIAŁY – 203”.

III. DANE DODATKOWE

1. W ćwiczeniu przyjąć przedstawioną na rys. 1 strukturę bdo.



Rys. 1 Struktura organizacyjna batalionu dowodzenia brygady.

IV. PRACA DO WYKONANIA

1. Zapoznać się z rozkazem operacyjnym wraz z aneksami..
2. Zapoznać się z sytuacją łączności 2 BZ oraz nanieść na mapie wszystkie informacje odnośnie funkcjonującego systemu łączności 2 BZ o 05.00 03.03.

Szczegółowe wytyczne zostaną udzielone podczas instruktażu do zajęć przez prowadzących wykładowców.

OPRACOWAŁ

kpt. Andrzej WISZ

SYTUACJA WOJSK OT I OGNIW POZAMILITARNYCH 020100 MARZEC

I. SYTUACJA OGÓLNA

„REDLANDIA” kończy operacyjne rozwijanie sił zbrojnych oraz prowadzi aktywne działania rozpoznawcze w strefach przygranicznych.

„WISLANDIA” w zaistniałej sytuacji prowadzi mobilizacyjne i operacyjne rozwijanie wojsk. Część wojsk operacyjnych przegrupowuje do rejonów wyjściowych zgodnie z planem operacyjnym użycia sił zbrojnych.

4 DZ po mobilizacyjnym rozwinięciu wykonała marsz do rejonu ześrodkowania i odtwarza zdolność bojową.

Wojska OT po mobilizacyjnym rozwinięciu osiągają gotowość do działania w wyznaczonych rejonach odpowiedzialności. Terytorialne organy dowodzenia uzupełnione do etatów „W” organizują terytorialny system rozpoznania, rozwinięty system kierowania ruchem wojsk i koordynują działania ogniw układu pozamilitarnego na rzecz wojsk.

II. SYTUACJA SZCZEGÓŁOWA

- a) terytorialne organy dowodzenia rozwinięte w:
 - WSzW – POZNAŃ, ŁÓDŹ, WARSZAWA;
 - RKOT – OSTRÓW WLKP, PIOTRKÓW TRYBUNALSKI, RADOM – DEBLIN
- b) Rejonowe Komendy Kierowania Ruchem Wojsk podległe szefom WSzW w MSD w gotowości do rozwinięcia posterunków regulacji ruchu na drogach marszu na zapotrzebowanie dowódców jednostek operacyjnych;
- c) boo przejęły pod ochronę obiekty przemysłowe i komunikacyjne. Zapewniają ochronę przepraw mostowych przez rz. WARTA, PILICA, WISŁA;
- d) struktury organizacyjne i wyposażenie pododdziałów OT wg. R.Jakubczak, *Organizacja i wykorzystanie wojsk obrony terytorialnej*, AON 1996, pf 392/S.

III. INFORMACJE O OGNIWACH UKŁADU POZAMILITARNEGO

Stosownie do zaistniałej sytuacji oraz występujących zagrożeń ogniwa pozamilitarne podjęły i realizują następujące działania:

- a) w sferze administracji wojewódzkiej i samorządowej:

Przygotowano administrację do działania w sytuacji zagrożenia, a następnie prawdopodobnie wojny. Zapasowe miejsca kierowania organów stopnia wojewódzkiego i samorządowego są przygotowane do funkcjonowania, sprawdzono łączność, uzupełniono zapasy żywności i wody. W Urzędach Wojewódzkich w Poznaniu, Łodzi i Warszawie wprowadzono 24 godzinne dyżury pracowników w celu sprawnego funkcjonowania urzędów. Skorygowano Wojewódzkie Plany Mobilizacji Gospodarki, uzupełniono i przygotowano zapasy strategiczne, do ewentualnego uruchomienia wg. potrzeb. Wyznaczono jednostki GN do przygotowania i uzupełnienia surowców i przygotowania się do ewentualnej intensywnej produkcji na potrzeby wojenne dla wojska i ludności.

Wśród ludności daje się zauważyć masowy wykup artykułów żywnościowych, sanitarnych i przemysłowych. Wojewodowie wystąpili w lokalnych ośrodkach masowego przekazu do ludności z apelem o zachowanie spokoju i środków szczególnej ostrożności.

- b) w resorcie spraw wewnętrznych szczególna uwaga zwrócona została na potrzebę utrzymania bezpieczeństwa i porządku publicznego oraz zachowania sprawności działania władzy. Wojewodowie oraz starostowie uruchomili wszystkie posiadane środki policji do bezpośredniej ochrony ważnych obiektów i urzędów administracji oraz ważnych zakładów pracy.

W stan gotowości postawiono siły prewencji oraz oddziały antyterrorystyczne w celu likwidacji wszelkich przejawów dezorganizacji życia społecznego. W obawie o nasilenie się działalności przestępczej, grabieżczej i kradzieży oraz działań dywersyjno-sabotażowych (głównie za sprawą obywateli REDLANDII) wzmocniono patrolowanie ulic i rejonów szczególnie zagrożonych, zwłaszcza w miejscowościach leżących na trasie bezpośredniego przemarszu wojsk. Stan gotowości wprowadzono w jednostkach ratowniczo-gaśniczych Państwowej Straży Pożarnej, która została zmilitaryzowana i zachowuje pełną gotowość do wykonywania działań.

- c) w resorcie transportu i gospodarki morskiej podjęto działania mające na celu zorganizowanie przepraw mostowych na rzekach Proсна, Warta, Pilica i Wisła. Jednostki

realizują także osłonę techniczną dróg i mostów, są gotowe do ich odbudowy w wypadku zniszczenia.

- d) w resorcie łączności przygotowano zgodnie z planem trakty i łącza dla potrzeb wojska, udrożniono i wzmocniono łączność pomiędzy organami centralnymi, wojewódzkimi i terytorialnymi. Trwają zabezpieczenia stacji przekaźnikowych i obiektów telekomunikacyjnych.
- e) w zakresie ochrony ludności: wojewodowie wydali zarządzenia zabraniające organizowania imprez publicznych, sportowych, demonstracji, wieców oraz gromadzenia się w miejscach publicznych. Szczegółowe wytyczne dot. podjęcia środków ostrożności skierowano do placówek służby zdrowia, szpitali, szkół, ośrodków akademickich. Funkcjonuje system powszechnego wykrywania i alarmowania o skażeniach chemicznych i promieniotwórczych oraz wzmocniono ochronę ujęć wody pitnej dla ludności.

IV. DANE DODATKOWE

Działania układu pozamilitarnego na rzecz wojsk koordynują szefowie i komendanci terytorialnych organów dowodzenia.

V. PRACA DO WYKONANIA

1. Zapoznać się z założeniami i położeniem wojsk oraz jednostek układu pozamilitarnego.
2. Przygotować się do zreferowania:
 - koncepcji wykorzystania sił OT i ogniw pozamilitarnych podczas marszu;
 - organizacji współdziałania z siłami OT i ogniwami układu pozamilitarnego.

Opracowali:

ppłk Krzysztof GAŚIOREK

mgr Aleksandra SKRABACZ

Sprawdził:

KIEROWNIK KOTiC

plk dr hab. Józef MARCZAK

SYTUACJA LOGISTYCZNA 12 BZ
020100 MARZEC

I. SYTUACJA OGÓLNA

Batalion logistyczny uzupełnia zapasy normatywne środków bojowych i materiałowych w pododdziałach brygady, wykonuje obsługiwane techniczne oraz remonty I stopnia sprzętu wojskowego. Ponadto w brygadzie na czas jej przemieszczenia zgromadzono przy sprzęcie zapasy dodatkowe paliw płynnych po 1,0 jn BS i ON dla wszystkich grup pojazdów mechanicznych i czołgów, a przy żołnierzu po 2 rdz normy „S”. Stan technicznych środków materiałowych i zestawów remontowych do sprzętu wojskowego zapewnia wykonywanie remontów I stopnia przez kompanię remontową przez 5 dni walki. Zapas przebiegu silników i gąsienic pojazdów i czołgów zapewnia wykonanie zadania na odległość powyżej 2000 km.

Stan zapasów ŚBiM przedstawia apendyks 1, natomiast stan techniczny podstawowego uzbrojenia i sprzętu wojskowego zawiera apendyks 2.

W pododdziałach brygady znajduje się 24 chorych żołnierzy z tego w:

- 121 bcz - 3;
- 122 bz - 4;
- 123 bz - 2;
- 124 bz - 4;
- pozostałych - 11.

Z ogólnej ich liczby leczenia szpitalnego wymaga 5 żołnierzy, w tym z:

- 122 bz - 2;
- pozostałych - 3.

Stan sanitarnohigieniczny wojsk pomyślny, zachorowań na choroby zakaźne nie stwierdzono. Stan zapasów środków medycznych zabezpieczenia bojowego zapewnia udzielanie pomocy medycznej w pełnym zakresie dla 30% stanu osobowego brygady, natomiast medycznych środków zabezpieczenia bieżącego na 30 dni na etatową liczbę łóżek.

Zestawienie stanu osobowego 12 BZ przedstawia apendyks 3.

II. SYTUACJA SZCZEGÓŁOWA

12 blog znajduje się w ugrupowaniu brygady w rejonie wyjściowym (wg decyzji ćwiczących) i realizuje zadania zabezpieczenia logistycznego związane z odtwarzaniem zapasów środków bojowych i materiałowych oraz przywracaniem sprawności technicznej sprzętu wojkowego. Ukompletowanie blog w ludziach i sprzęcie – 95 %.

III. DANE DODATKOWE

Struktura, podstawowe wyposażenie oraz możliwości brygadowej kompanii zaopatrzenia, remontowej i medycznej znajduje się w „Poradniku oficera logistyki do ćwiczeń i treningów sztabowych” AON 1998, s. 96 – 103.

Na okres marszu brygada została wzmocniona środkami transportowo-dystrybucyjnymi z paliwem (zapas dodatkowy) z dywizyjnego plog, które po roztankowaniu w rejonie dwugodzinnego postoju zostaną odesłane do wyznaczonych stacjonarnych źródeł MPS.

IV. PRACA DO WYKONANIA

1. Przystudiować literaturę w części dotyczącej zabezpieczenia logistycznego marszu:

- CZEKATOWSKI Cz.: Problemy zabezpieczenia technicznego pułku zmechanizowanego podczas marszu. ASG 1984, nr bibl. pf 2863;
- JASINIEWSKI H.: Zabezpieczenie tyłowe dywizji zmechanizowanej (pancernej) przegrupowującej się na dużą odległość. Rozprawa doktorska. ASG 1988;
- Kierowanie procesem zabezpieczenia logistycznego wojsk w walce. AON 1995;
- NOWAK. E.: Wsparcie logistyczne pułku i dywizji zmechanizowanej podczas przesunięcia. AON 1993;
- NOWAK E. : Praca zespołów logistycznych G4 (S4) w procesie dowodzenia wojskami lądowymi na szczeblu taktycznym (batalion, brygada, dywizja). AON 1999;
- NOWAK E.: Poradnik oficera logistyki do ćwiczeń i treningów sztabowych. AON 1998;
- PORZUCZEK Cz: Zabezpieczenie tyłowe pułku i dywizji w marszu. ASG 1989;
- ŚCIBIOREK Z.: Marsz dywizji i pułku na obszarze kraju. AON 1992.

2. W ramach samokształcenia przygotować się do referowania:
 - wniosków z analizy zadania pod względem logistycznym;
 - wniosków z oceny sytuacji logistycznej (materiałowej, technicznej i medycznej);
 - uzasadnienia zadań zabezpieczenia logistycznego w marszu (kalkulacje);
 - koncepcji zabezpieczenia logistycznego preferowanego wariantu użycia pododdziałów brygady wykonującej marsz.
3. Na mapie (folii) wykonać Plan Zabezpieczenia Logistycznego 12 BZ w marszu (Apendyks do Aneksu Logistycznego) oraz w notatnikach opracować Aneks Logistyczny do Rozkazu Operacyjnego 12 BZ.
4. Szczegółowych wytycznych do zajęć grupowych udzielią wykładowcy podczas instruktażu.

Apendyksy:

1. Stan zapasów środków bojowych i materiałowych 12 BZ na 020100 MARZEC.
2. Stan techniczny podstawowego uzbrojenia i sprzętu wojskowego 12 BZ na 020100 MARZEC.
3. Zestawienie stanu osobowego 12 BZ.
4. Logistyczne organy zarządzania i pododdziały brygady zmechanizowanej.

OPRACOWAŁ:

kpt. dypl. mgr Maciej KAŻMIERCZAK

Apendyks 1
do sytuacji logistycznej

STAN ZAPASÓW WOJENNYCH ŚRODKÓW
BOJOWYCH I MATERIAŁOWYCH
12 BZ o 020100 MARZEC /jk/

	W pododdziałach BZ / jk /							
	121 bcz	122 bz	123 bz	124 bz	12 das	12 bappanc	12 daplót	12 kzaop
1. Amunicja / jo /								
- strzelecka	0,60	0,7	0,7	0,60	0,7	0,5	0,7	0,2
- strzel. pokl.	1,1	1,2	1,2	1,2	-	1,0	-	0,2
- moździerzowa	-	1,4	1,4	1,4	-	-	-	0,4
- artyleryjska	-	-	-	-	1,4	-	-	0,4
- plot. poc. rak.	-	-	-	-	-	-	1,2	0,2
- czołgowa	1,2	-	-	-	-	-	-	0,2
- BWP	-	1,2	1,2	-	-	-	-	0,2
- plot.	-	-	-	-	-	-	1,1	0,2
- PPK	-	-	-	0,7	-	-	-	0,2
- PPK (na wozach bojowych)	-	1,2	1,2	-	-	1,0	-	0,2
2. MPS / jn /								
- BS	5,5	5,5	5,0	4,5	5,0	4,5	5,0	2,0
- ON _{pk}	5,0	5,5	5,5	5,0	5,5	5,0	5,0	2,0
- ON _{pg}	3,5	3,5	3,5	-	3,0	-	3,0	2,0
3. Żywność /rdz/								
- racja NP	2	3	3	2	3	1	3	3
- racja S	1	1	1	1	-	1	-	1

Apendyks 2
do sytuacji logistycznej

STAN TECHNICZNY PODSTAWOWEGO
UZBROJENIA I SPRZĘTU WOJSKOWEGO
12 BZ o 020100 MARZEC

Podod- dział	Rodzaj sprzętu lub uzbrojenia	Ilość wg		Wymaga remontu			
		etatu	ewiden.	I ^o i II ^o	III ^o i IV ^o	V ^o	SB
Razem w 12 BZ	czołgi	30	30				
	BWP	93	91	1	1		
	TO	21	20	1	1		
	haubice	24	23				
	moździerze	18	17				
	PPK /MALUTKA./	9	9				
	armaty plot	16	16				
	plot.poc.rak.	24	24				
samochody C-T	378	363	7	2	2	1	
121 bcz	czołgi T-72	30	29				
	samochody C-T	22	22				
122 bz	BWP	31	31				
	moździerze	6	6				
	samochody C-T	32	32				
123 bz	BWP	31	30				
	moździerze	6	6				
	samochody C-T	32	32				
124 bz	BWP	31	30	1	1		
	moździerze	6	5				
	samochody C-T	32	32	1		1	
12 bappanc	PPK	9	9				
	samochody C-T	12	12				
12 das	122mm GOŹDZIK	24	23				
	samochody C-T	21	21				
12 daplot	armaty plot	16	16				
	plot poc. rak.	24	24				
pozostałe	TO	21	20	1	1		
	samochody C-T	246	231	6	2	1	1

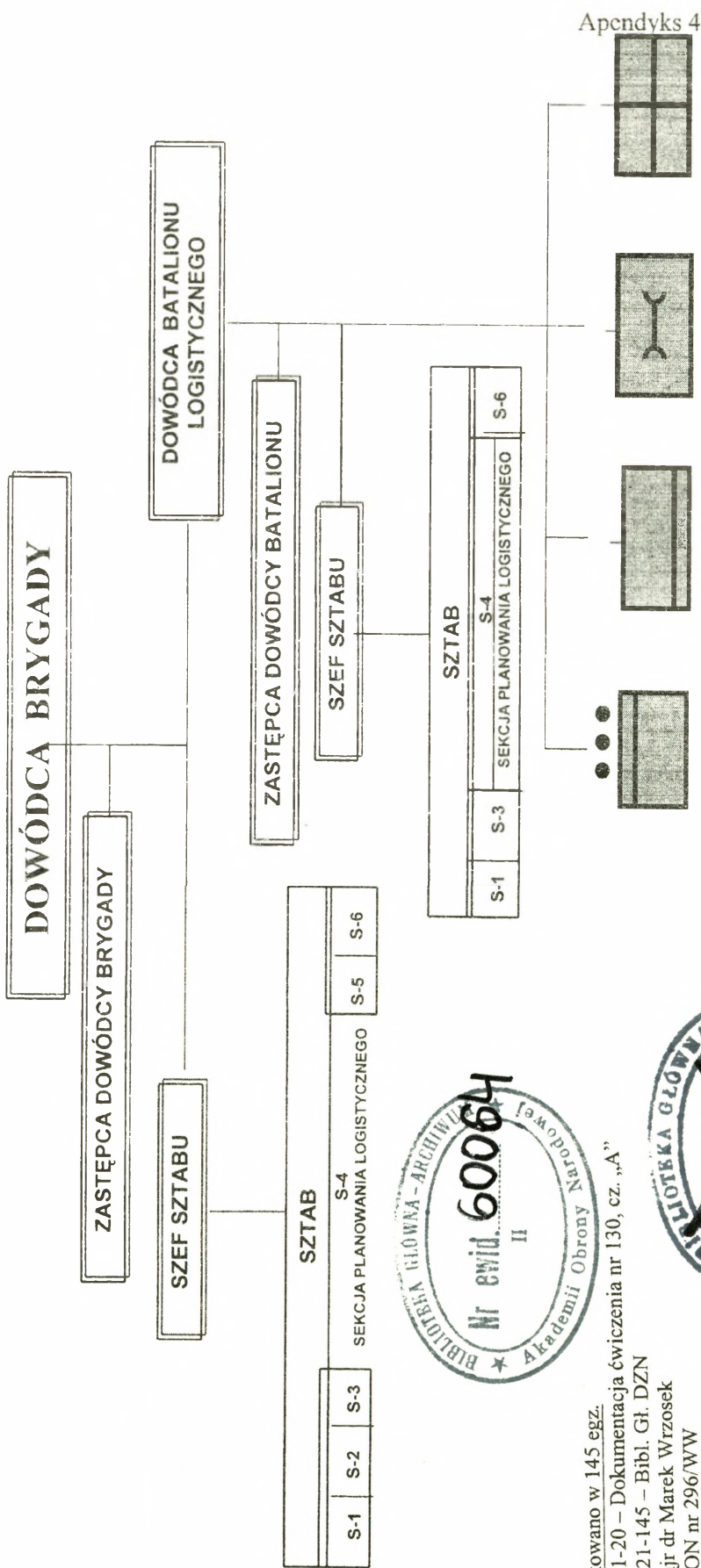
Apendyks 3
do sytuacji logistycznej

ZESTAWIENIE STANU OSOBOWEGO 12 BZ

Pododdział	Stan osobowy	Pododdział	Stan osobowy
Dowództwo	66	daplot	239
bdow	292	kr	80
bz	435	ksap	186
bz	435	bappanc	78
bz	435	plopchem	27
bcz	191	blog	572
das	280	kzap	155
Razem		3471	



LOGISTYCZNE ORGANY ZARZĄDANIA I PODODZIAŁY BRYGADY ZMECHANIZOWANEJ



Wydrukowano w 145 egz.
 Egz. nr 1-20 - Dokumentacja ćwiczenia nr 130, cz. „A”
 Egz. nr 21-145 - Bibl. Gł. DZN
 Wyk. mjr dr Marek Wrzosek
 Druk AON nr 296/WW