



Grey Scale #13



DANES-PICTA.COM

A 1 2 3 4 5 6 M 8 9 10 11 12 13 14 15 B 17 18 19



MINISTERSTWO SPRAW WOJSKOWYCH
SZTAB GENERALNY
ODDZIAŁ I. L. 3684/org.

ŚCIŚLE TAJNE!

1794 F

KWATERA GŁÓWNA DYTWIZJI

JAZDY

na stopie wojennej.~

Warszawa, dn. 19/VII 1926 r.

Zatwierdzam

SZEF SZTABU GENERALNEGO

GENERAL BRYGADY

508.20.VII.26.500.



596
MINISTERSTWO SPRAW WOJSKOWYCH
SZTAB GENERALNY
ODDZIAŁ I. L. 3684/org.

ŚCIŚLE TAJNE!

1794 F

KWATERA GŁÓWNA DYTWIZJI

JAZDY

na stopie wojennej.~

Warszawa, dn. 19/IVII 1926 r.

Zatwierdzam

SZEF SZTABU GENERALNEGO

P. Skun

GENERAL BRYGADY

355.6A : 355.2

7 1951



2913 / 3

KWATERA GŁÓWNA DYWIZJI JAZDY.

na stopie wojennej.

/Uwagi ogólne/

I.

Dowódca.

§ 1. Dca Dywizji Jazdy na stopie wojennej dowodzi podległą sobie dywizją, posiadając wszelkie atrybucje Dowódcy, ustalone w art.3.rozp. o D-cach i Kwaterach Głównych wyższych jednostek siły zbrojnej /Dot.Tjn.Nr.8.do Dz.Rozk. Wojsk.Nr.16/21/.

Pozatem posiada on pewne uprawnienia administracyjno,które określa bliżej Dekret o Administracji siły zbrojnej w czasie wojny.

Rolę D-cy Dywizji Jazdy w polu określają specjalne regulaminy i instrukcje.

D-ca Dywizji Jazdy posiada do swej wyłącznej i bezpośredniej dyspozycji oficera ordynansowego.

W nagłym wypadku niemożliwości sprawowania D-twa nad dywizją, do czasu objęcia D-twa przez uprawnionego do tego w myśl regulaminu D-cę,-wszelkie sprawy załatwia Szef Sztabu podpisując je "z.r."

II.

Kwatera Główna.

§ 2.

A. Ogólny skład.

Kwatera Główna Dyw.Jazdy składa się ze Sztabu,Szefów niektórych służb , oraz formacyj pomocniczych.

B. Sztab.

§ 3. Sztab Dywizji Jazdy składa się z Szefa Sztabu, 5 oficerów Sztabu, z których jeden Sztabu Gen., z kierownika kancelarii oraz personelu pomocniczego - szeregowych.

Szef Sztabu Dyw. Jazdy posiada w stosunku do podległego sobie personelu prawa dyscyplinarne D-cy samodz. bacnu.

§ 4. Oficerowie Sztabu opracowują wszystkie sprawy, należące do zasadniczych agend Sztabu wyższej jednostki wogóle, jednak zasadniczo nie stanowią oni poszczególnych oddziałów, względnie referatów.

Pracują oni w ścisłym ze sobą kontakcie według dyrektyw Szefa Sztabu, stosując się do ustanowionego przez niego podziału pracy.

§ 5. Kancelaria rejestruje wpływ, przedstawia go Szefowi Sztabu, oraz ma nadzór nad ekspedycją.

Kierownik kancelarii posiada w swoim rozporządzeniu dyżurnych gońców kennyh, ewent. motocyklistów i jest odpowiedzialny przed Szefem Sztabu, za szybkość i sprawność ekspedycji wszystkich rozkazów, meldunków, oraz korespondencji służbowej wogóle.

C. Szefowie służb.

§ 6. W skład Kwat. Głównej Dyw. Jazdy wchodzi następujący Szefowie służb:

- 1/. Szef Łączności,
- 2/. Szef Intendentury,
- 3/. Szef Sanitarny,
- 4/. Szef weterynarji,
- 5/. Szef Duszpasterstwa.

§ 7. Pozatem w razie czasowego oddania do dyspozycji

dyw. jazdy formacji specjalnych, jak np. aeronaut., samochodowych i. t. p. - D-cy tych formacji, względnie najstarsi z nich, wchodzi w skład Kwat. Gł. Dyw. Jazdy., jako Szefowie odnośnych służb, o ile specjalnymi rozkazami nie zostanie zarządzane inaczej.

§ 8.

Ogólne zadania Szefów służb, stosunek ich do D-cy Dyw., do Szefa Sztabu, do Szefów służb jednostki wyższej, jako też ewent. do formacji danej służby oddanych do dyspozycji Dyw. Jazdy., - określa rozp. o D-cach i Kwat. Gł. wyższych jednostek siły zbrojnej /M. S. Wojsk. O. I. Szt. Gen. L. 3450/Org. - Dot. Tjn. Nr. 8. do Dz. Rozk. Wojsk. Nr. 16. ex. 21/, Dekret o Administracji siły zbrojnej w czasie wojny, oraz przepisy organizacyjne poszczególnych służb.

§ 9.

Każdy z Szefów służb posiada w swej dyspozycji określony etatem personel pomocniczy, szczegółowe funkcje, którego reguluje on we własnym zakresie z uwzględnieniem zastrzeżeń wzgl. uwag. jakie zawiera w tym względzie etat Kwatery Głównej Dyw. Jazdy.

D. Formacje pomocnicze.

§ 10.

Formacjami pomocniczymi, wchodzącymi w skład Kwat. Gł. Dyw. Jazdy są:

1/. Szwadron sztabowy,

2/. Tabor.

§ 11.

Szwadron sztabowy jest oddziałem, przeznaczonym dla służby wartowniczej i ubezpieczającej wewnątrz Kwat. Gł., oraz może stanowić podręczny rezerwuar gonców, ordynansów i. t. p. dla całej Kwatery Głównej.

Dca szwadronu sztabowego jest równocześnie

Komendantem Kwatery Głównej, oraz 1-szym członkiem Komisji Gospodarczej.

§ 8.

Do D-cy D-w., do Szefa Sztabu, do Szefów szwadronów jedno-
szwadronowych, jako też ewent. do formacji danej szwad-
ronowej, w odniesieniu do dyspozycji D-w. Jedynej, - szefa szwad-
ronu i Kwat. Gł. w szwadronach jednostek szwadronowych
N. S. Wotak O. I. Bat. Gen. L. 3450/Org. - Dot. T. Nr. 8. do
D-r. Hork. Wotak. Nr. 16. ex. S. I. Dekret o Administracji
szwadronowej w czasie wojny, oraz przepisy organiza-

§ 9.

Każdy z Szefów szwadronów posiada w swej dyspo-
zycji określony etat personalny pomocniczy, asystentów
na funkcjach, którego rozmiar zależy od wielkości szwadronu
i rodzaju zadań, jakie mu są przypisane. W tym zakresie
w tym zakresie etat Kwatery Głównej D-w. Jedynej.

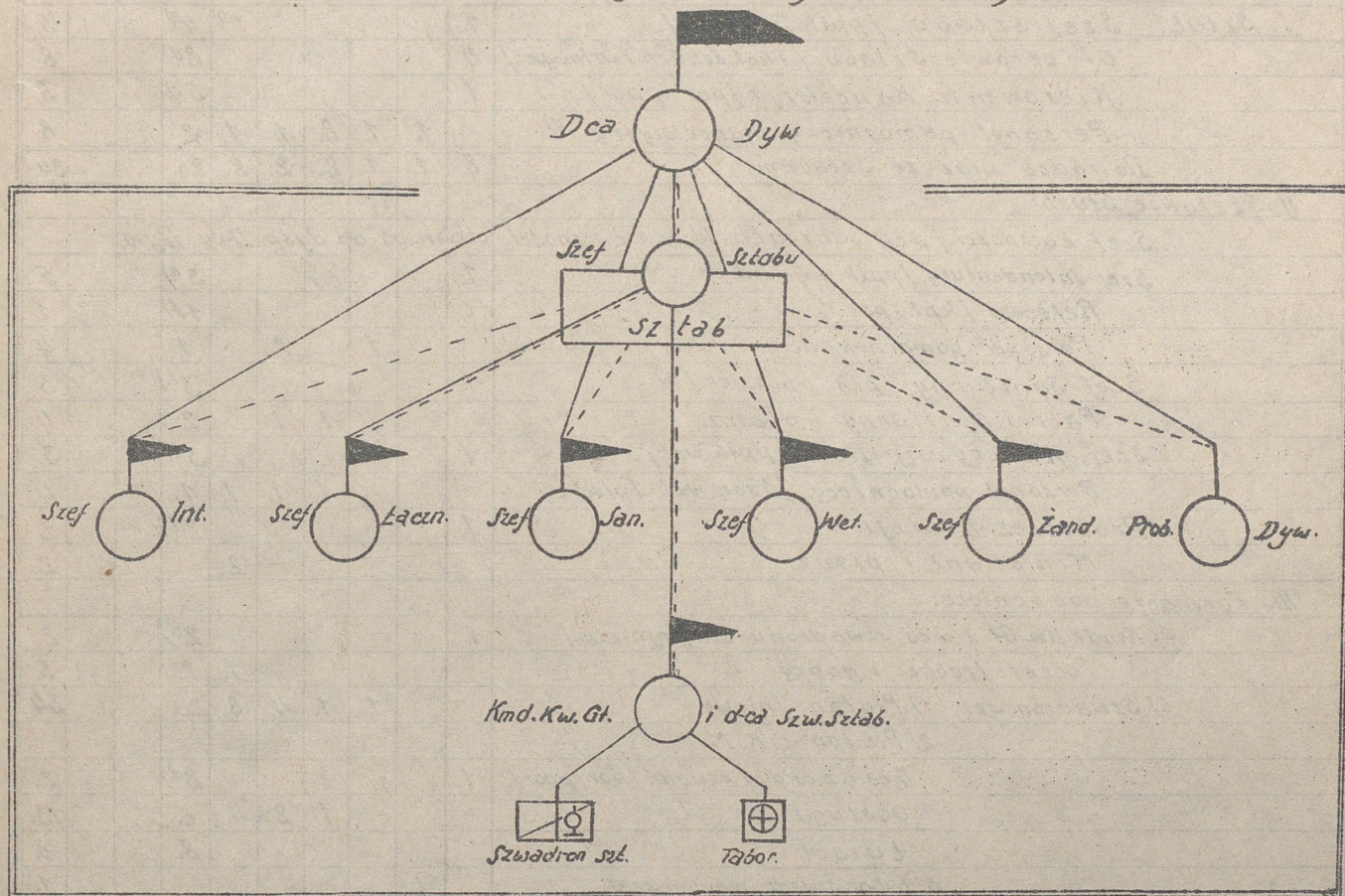
§ 10.

Formacjami pomocniczymi, wchodzącymi w skład
Kwat. Gł. D-w. Jedynej są:
1. Szwadron sztabowy.
2. Teper.

§ 11.

Szwadron sztabowy jest oddziałem, przeznaczonym
dla szwadronu w celu wykonywania i nadzoru nad
Kwat. Gł., oraz może stanowić podległy rezerwuariusz
odpowiedni i t. p. dla części Kwatery Głównej.

Szemat organizacji wojennej Kwatery Głównej Dywizji Jazdy



— oznacza podległość
 - - - " normalną drogę znożenia się

6.
Etat Kwatery Głównej

Wyszczególnienie	Szeregowi.									
	Oficerowie	Sz. wachm.	Wachmistrz	Plutonowi.	Kaprale	Sz. szereg.	Szeregowy.	Magistrzy	Podmajstrzy	Suma
1.	2.	3.	4.	5.	6.	7.	8.	9.	10.	11.
Dowódca Dywizji /gen. dyw.	1.				1 ^{a)}		50 ^{a)}			6
Oficer ordynansowy /por. - ppor./	1.						2 ^{d)}			2
<u>Kwatera Główna:</u>										
<u>I. Sztab:</u> Szef sztabu /ppłk. Sz. Gen./	1.					1 ^{a)}	4 ^{a)}			5.
Oficerowie Sztabu /1kpl. Sz. Gen. i 3rlm.-por./	4.						8 ^{d)}			8
Kierownik Kancelarii /por. - ppor./	1.						5 ^{d)}			5.
Personel pomocniczy kancelaryjny ^{g)}		1.	1.	2.	1.	1	2			8
Dowódca wraz ze Sztabem	8.	1.	1.	2.	2.	2.	26.			34.
<u>II. Szefowie Służb:</u>										
Szef Łączności /dca oddziału Wojsk Łączności oddanego ob. dysp. D-ocy Dyw.										
Szef Intendentury /ppłk. mjr. int./	1.						5 ^{d)}			5.
Referent /kpl. - por./	1.						1 ^{d)}			1.
Personel pomocn. kanc.			1.		2.		1.			4.
Szef Sanitarny /ptk. - ppłk. lek. / ^{h)}	1.						3 ^{d)}			3.
Patrol sanitarny i pisarz.				1.	1.		2.			4.
Szef Weterynarii /ptk. - ppłk. wet./	1.						3 ^{d)}			3.
Personel pomocniczy /3san. wet. 1pisarz./				1.	1.	1.	1.			4.
Proboszcz Dywizji.	1.						2 ^{d)}			2
Ministrant i pisarz.							2.			2.
<u>III. Formacje pomocnicze:</u>										
a) Kmdt. Kw. Gł. i dca szwadronu szt. /mjr. - rtm./	1.						2 ^{d)}			2.
Poczet: trębacy i gońcy.							1.	2.		3.
b) Szwadron szt.: 1) Pluton linjowy			1.	1.	4.	8.	20.			34.
2) Pluton C. K. M.										
Dca i z-ca d-ocy szwad. /por. - ppor./	1.						2 ^{d)}			2.
Obsługa				1.	2.	4.	6.			13.
Luźnicy							8.			8.
3) Tabor szwad.: wachm. szef.	1.									1.
Funkcyjni /broni, prom. furaz. mund. i pisarzy						4.	1.			5.
Kuchnia polowa /2kuch. i woźnica/							1.	2.		3.
Wóz amunic. i bagażowy.							2.			2.
c) Oficer kasowy /kpl. adm. gosp. /	1.						3 ^{m)}			3
Podoficerowie rachunkowi.			1.		1.					2.
Podoficer mundurowy.			1.							1.
Pisarze							1.	1.		2.
Oficer Prowiantowy /por. adm. gosp./	1.						2 ^{d)}			2.
Podoficer prowiant, furazowy i pisarz				1.	1.		1.			3.
d) Tabor: wachmistrz szef.		1.								1.
rzemieślnicy ⁿ⁾							2.	4.		6.
podkuwacze									1.	1.
wozy bagażowe /kuchnia i warsztat/							2.			2.
Kuchnia polowa (2kuch. i woźnica/							1.	2.		3.
wozy prowiant i furazowe.							10.			10.
Ogółem:	17.	3.	5.	7.	10.	23.	114.	1.	1.	172.

Dywizji Jazdy (na stopie wojennej.)

Konie			Środki przewozowe							Uzbrojenie					
Nierzch.		Juczne	Taborowe	Suma	Bryczki i powozy	Wozy	Nuchnie pol.	Samoch. osób.	Karabinki z bagnietami	Pistolety.	Sztylety	Sable	Lance	C. K. M.	
Oficerskie	Szeregowe														
12.	13.	14.	15.	16.	17.	18.	19.	20.	21.	22.	23.	24.	25.	26.	
3.	7.	2.	6.	1 ^o	1.	6.					3.				
2.	7.		3.						2.			2.			
3.	1.		4.					1.	5.			3.			
8.	4.		12						8			8.			
7.	7.	6.	8.	3 ^o					5.			2.			
	5.		5.						6.	2.		8.			
17.	13.	8.	38	4.		2.	32.	2.			26.				
z własnym etatem /															
7.	7.	2.	4.	1 ^o 2 ^o					5.			2.			
7.			1.						1.						
									3.	1.					
7.	7.	2.	4.	1 ^o					3.			2.			
									1.	7.	2.				
7.	7.	2.	4.	1 ^o					3.			2.			
	3.		3.						4.						
		2.	2.	1.					2.						
									1.						
2.	1.		3.						2.			2.			
	3.		3.						2	1		3.			
	34		34.						33	1.		34.	16.		
2	1.		3						2.			2.			
	13		13						3.	5.				2.	
	8.	8.	16.						8.			8.			
	1.		1.							1.		1.			
	4.		4.						5.			5.			
		4.	4.			1.			3.						
		4.	4.		2.				2.						
		4.	4.	1.	1 ^o				3.						
									1.	1.					
									1.	1.					
7.	7.		2.						2.			1.			
	2.		2.						3.						
	1.		1.							1.		1.			
									6.						
									1.	1.					
		4.	4.	2.					2.						
		4.	4.		1.				3.						
		20.	20.	10					10.						
26.	88.	8.	56.	178.	3	23	2.	2.	153	16.	2.	89.	16.	2.	

U w a g i.

27.

- a) Kierowca.
- b) 1 ordynans osób, 2 ch. ordynansów do koni, 1 woznica, 1 pomoceńnik kierowcy.
- c) Wozzy bagażowe.
- d) 1 ordynans osobisty, 1 ordynans do koni.
- e) Ordynans osobisty, 2 ordynansów do koni, 1 pomoceńnik kierowcy.
- f) 1 ordynans osobisty, 1 ordynans do koni i 3 wozniców.
- g) 2 kreslarze, 1 maszynista, 1 ordynans konie, reszta pisarze.
- h) 1 ordynans osobisty, 1 do koni / obsługuje również i konia referenta i 3 ch. wozniców
- i) służy również do użytku Szefa San.
- j) ordynans osobisty
- k) równocześnie pełni funkcje lekarza Kwat. Głównej
- l) ordynans osobisty, 1 ordynans do koni, 1 woznica
- m) 1 ordynans osobisty, 1 woznica
- n) 1 ordynans osobisty, 2 wozniców
- o) 2 krawców, 2 szewców, 1 rymarz, 1 kotodziej





29131

3

