



Grey Scale #13



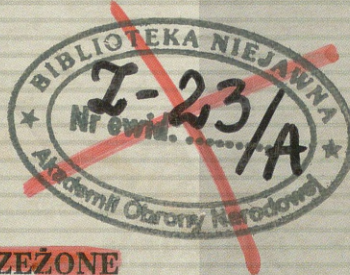
DANES-PICTA.COM

A 1 2 3 4 5 6 M 8 9 10 11 12 13 14 15 B 17 18 19



AKADEMIA
OBRONY
NARODOWEJ

JAWNE



~~ZASTRZEŻONE~~

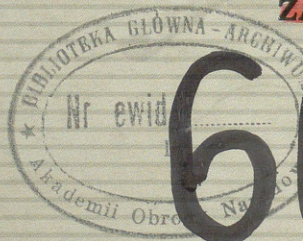
Egz. Nr 2

PRACA STUDYJNA

Magda FITAS

SIŁY ODPOWIEDZI NATO
(NATO RESPONSE FORCE NRF)

~~ZASTRZEŻONE~~



60663

WARSZAWA

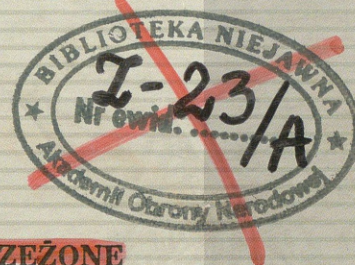
2003





AKADEMIA
OBRONY
NARODOWEJ

JAWNE



ZASTRZEŻONE

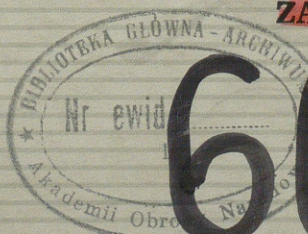
Egz. Nr2

PRACA STUDYJNA

Magda FTAS

SIŁY ODPOWIEDZI NATO
(NATO RESPONSE FORCE NRF)

ZASTRZEŻONE



60663

WARSZAWA

2003

AKADEMIA OBRONY NARODOWEJ

WYDZIAŁ STRATEGICZNO-OBRONNY

150306 Anna KOLEK @
Podot. prot. przek. Nr uch 648
z dn. 24.02.2006

JAWNE

PRACA STUDYJNA



SIŁY ODPOWIEDZI NATO (NATO RESPONSE FORCE NRF)



OPRACOWAŁ

KIEROWNIK PRACY

mgr Magda Fitas

gen. broni dr hab. Ryszard Olszewski

WARSZAWA

2003

**WYTYCZNE
DO OPRACOWANIA PRACY STUDYJNEJ**

Mgr Magda FITAS

Podyplomowe Zaoczne Studium Obronności Państwa

1. Temat i rodzaj pracy studyjnej:

„Siły odpowiedzi NATO” – referat

2. Cel pracy studyjnej

Poznać i zaprezentować założenia koncepcji sił odpowiedzi NATO.

3. Założenia wstępne do opracowania pracy studyjnej

Na podstawie dostępnych materiałów źródłowych zaprezentować genezę i przesłanki determinujące potrzebę utworzenia sił odpowiedzi NATO. Sprecyzować cel, przeznaczenia, zadania, założenia organizacyjne, strukturę oraz sposób realizacji misji, dowodzenie i zabezpieczenie logistyczne, sposób tworzenia sił, szkolenia, zgrywania bojowego i finansowania.

W niezbędnym zakresie wzbogacić narrację ilustracjami graficznymi, wykresami i tabelami.

W zakończeniu sprecyzować zasadnicze wnioski dotyczące tematu prezentacji i wskazać materiały źródłowe.

4. Dokumentacja, jaką student powinien przedstawić w pracy studyjnej.

Materiały źródłowe wykorzystane w toku realizacji pracy.

5. Termin przedstawienia gotowej pracy do druku: 30. 05. 2003 r.

6. Promotor pracy studyjnej - dr hab. Ryszard OLSZEWSKI

Warszawa, dn 2.06.2003 r.

OPINIA O PRACY STUDYJNEJ

.....
(podpis)

1. Temat pracy studyjnej: „SIŁY ODPOWIEDZI NATO”

2. Imię i nazwisko: mgr Magda FITAS

TREŚĆ OPINII

Pani mgr Magda FITAS podjęła się bardzo ciekawego i aktualnego tematu dotyczącego sił odpowiedzi NATO.

Koncepcja tych sił została podjęta kilka lat temu i nabrała szczególnego znaczenia po 11 IX 2001 r. w związku z atakami terrorystycznymi, proliferacją broni masowego rażenia i nowymi formami zagrożeń bezpieczeństwa globalnego i regionalnego. Autorka z racji profesjonalnego przygotowania, doskonałego wykształcenia lingwistycznego oraz wykonywanego zawodu ma dostęp do unikalnych materiałów źródłowych i dysponuje wiedzą niezbędną do podjęcia tej problematyki.

Zaprezentowany w pracy rezultat twórczych dociekań dotyczących genezy i koncepcji sił odpowiedzi NATO w pełni odpowiada postawionym wymaganiom.

Autorka wykazała się dobrą znajomością problematyki bezpieczeństwa międzynarodowego, umiejętnie wykorzystwała dostępną literaturę i materiały źródłowe.

W toku pracy wykazała dużą inicjatywę, pomysłowość i samodzielność. Układ, zakres prezentacji poszczególnych rozdziałów i poziom merytoryczny pracy zasługują na wysoką ocenę. Jest to praca nowatorska, niezwykle przydatna w poznaniu założeń i koncepcji sił odpowiedzi NATO. W związku z tym, że dopiero spotkanie praskie

OPINIA O PRACY STUDYJNEJ

1. Temat pracy studyjnej: „SIŁY ODPOWIEDZI NATO”

2. Imię i nazwisko: mgr Magda FITAS

TREŚĆ OPINII

Pani mgr Magda FITAS podjęła się bardzo ciekawego i aktualnego tematu dotyczącego sił odpowiedzi NATO.

Koncepcja tych sił została podjęta kilka lat temu i nabrała szczególnego znaczenia po 11 IX 2001 r. w związku z atakami terrorystycznymi, proliferacją broni masowego rażenia i nowymi formami zagrożeń bezpieczeństwa globalnego i regionalnego. Autorka z racji profesjonalnego przygotowania, doskonałego wykształcenia lingwistycznego oraz wykonywanego zawodu ma dostęp do unikalnych materiałów źródłowych i dysponuje wiedzą niezbędną do podjęcia tej problematyki.

Zaprezentowany w pracy rezultat twórczych dociekań dotyczących genezy i koncepcji sił odpowiedzi NATO w pełni odpowiada postawionym wymogom.

Autorka wykazała się dobrą znajomością problematyki bezpieczeństwa międzynarodowego, umiejętnie wykorzystwała dostępną literaturę i materiały źródłowe.

W toku pracy wykazała dużą inicjatywę, pomysłowość i samodzielność. Układ, zakres prezentacji poszczególnych rozdziałów i poziom merytoryczny pracy zasługuje na wysoką ocenę. Jest to praca nowatorska, niezwykle przydatna w poznaniu założeń i koncepcji sił odpowiedzi NATO. W związku z tym, że dopiero spotkanie praskie

przywódców państw NATO zaaprobowano przyjęte założenia dotyczące koncepcji sił odpowiedzi NATO, stąd w niniejszej pracy studyjnej zawarta została wiedza i ustalenia, które zyskały aprobatę w toku dotychczasowych prac zespołów roboczych NATO. Szereg problemów jest zasygnalizowanych i wzmiankowanych, które wymagają dalszych prac i uzgodnień oraz ostatecznej akceptacji. Niniejsza praca studyjna prezentuje aktualny stan wiedzy w oparciu o dostępne wiarygodne materiały źródłowe.

Praca w pełni spełnia warunki i kryteria dotyczące prac studyjnych.

Ocena ogólna pracy – „bardzo dobry”.

KIEROWNIK PRACY STUDYJNEJ

gen. broni pil. dr hab. Ryszard OLSZEWSKI

UWAGA!

W opinii o pracy studyjnej należy przedstawić:

- a) przygotowanie studenta w zakresie problematyki pracy studyjnej oraz stopień uzasadnienia proponowanych decyzji, tez, twierdzeń, obliczeń itp.
- b) umiejętności studenta w zakresie samodzielnej pracy i wykorzystania literatury fachowej, materiałów źródłowych i innych.
- c) metodyczna prawidłowość budowy pracy studyjnej, poziom jej wykonania oraz jakość sporządzonych załączników (wykresów, schematów).
- d) ogólny wniosek.

SPIS TREŚCI

Wstęp	2
1. Koncepcja Sił Odpowiedzi NATO (NRF)	4
2. Przeznaczenie, zadania i struktura organizacyjna Sił Odpowiedzi NATO	9
2.1 Zasady użycia Sił Odpowiedzi	9
2.2 Zadania	9
2.3 Odpowiedzialność i systemy dowodzenia i kontroli	12
2.4 Organizacja	15
3. Zasady tworzenia, rozwinięcia sił, realizacji misji oraz rotacji	19
3.1 Tworzenie Sił	19
3.2 Planowanie operacyjne	20
3.3 Rotacja	20
3.4 Charakterystyka działań poszczególnych komponentów	22
4. Szkolenie i certyfikacja	29
4.1 Szkolenie	30
4.2 Certyfikacja gotowości bojowej	31
5. Finansowanie i logistyka	32
5.1 Finansowanie	32
5.2 Logistyka	32
Zakończenie	34
Bibliografia	37

WSTĘP

Zmiana strategii polityczno-wojskowej na świecie, nowe rodzaje zagrożeń dla bezpieczeństwa państw, w tym szczególnie rozwijający się terroryzm, proliferacja broni masowego rażenia, przestępczość zorganizowana, migracja ludności i klęski żywiołowe zmusiły nas do weryfikacji tradycyjnych zadań i przeznaczenia sił zbrojnych oraz ich zdolności bojowych. Nowe wyzwania stawiają nowe wymogi w stosunku do celu, przeznaczenia, zadań, struktury organizacyjnej i zdolności bojowych sił zbrojnych. Podstawowym celem sił zbrojnych jest zdolność reagowania na szerokie spektrum zagrożeń militarnych i niemilitarnych, stabilizacja bezpieczeństwa poprzez odstraszenie militarne i w razie potrzeby zdolność odpowiedzi stosowna do charakteru, skali oraz miejsca zagrożeń. Oznacza to zdolność sił do szybkiej i skutecznej reakcji nie tylko na obszarze ich dyslokacji, ale nawet w odległych rejonach odpowiedzialności. Z tego względu siły zbroje muszą się charakteryzować zdolnością przerzutu na duże odległości, muszą dysponować skutecznymi środkami walki, lekkim mobilnym sprzętem, muszą posiadać elastyczne struktury, pełną kompatybilność bojową oraz zdolność zabezpieczenia logistycznego na duże odległości.

W celu sprostania nowym zadaniom zarówno Stany Zjednoczone jak i Sojusz Północnoatlantycki podjęły decyzję o utworzeniu Sił Odpowiedzi NATO (NATO Response Force – NRF).

Koncepcja takich sił jest przedmiotem bardzo intensywnych prac zarówno NATO, jak i państw członkowskich. Prace w tym zakresie zapoczątkował National Defense University w Waszyngtonie. Następnie wstępne założenia zostały przedstawione przez Sekretarza Obrony USA Donalda Rumsfelda na Nieformalnym Spotkaniu Ministrów Obrony NATO w Warszawie 20 września 2002 roku. Rada NATO 2 października 2002 roku przekazała władzom wojskowym Sojuszu zadanie rozważenia tej koncepcji i przedstawienia opinii

wojskowej. Komitet Wojskowy przekazał Radzie Północnoatlantyckiej (NAC) swoją opinię 20 października 2002 roku, NAC zatwierdził raport o NRF 18 listopada. Na Szczycie NATO w Pradze 21 października 2002 roku Głowy Państw i Szefowie Rządów NATO podjęły decyzję o utworzeniu Sił Odpowiedzi NATO. Obecnie zakończyły się prace Komitetu Wojskowego NATO nad Koncepcją Wojskową dla Sił Odpowiedzi NATO. Trwają wciąż prace nad implikacjami politycznymi. Koncepcja ma zostać zatwierdzona na Spotkaniu Ministrów Obrony NATO w Brukseli w dniach 11-13 czerwca 2003 roku. Harmonogram prac powinien zapewnić osiągnięcie Wstępnej Gotowości Operacyjnej (IOC) do października 2004 roku, a Pełnej Gotowości Operacyjnej (FOC) do października 2006 roku¹. Ze względu na to, że koncepcja nie została jeszcze ostatecznie zatwierdzona i wciąż trwają nad nią prace, w niniejszym opracowaniu został przedstawiony stan na połowę maja 2003 roku.

Temat jest zatem aktualny i niezmiernie ważny. Sojusz wymaga, aby jego siły zbrojne charakteryzowały się wysokimi zdolnościami, przewagą techniczną, zdolnościami przeciwdziałania każdemu przewidywalnemu zagrożeniu, krótkim czasem osiągnięcia gotowości (5-30 dni) i zdolnością do przerzutu. Siły Odpowiedzi powinny zapewnić zdolność reakcji na zagrożenia w rejonie odpowiedzialności lub też przygotować warunki do wprowadzenia sił wzmocnienia Sojuszu, to znaczy działać jako siły inicjujące rozwinięcie (IEF).²

Zadaniem tej pracy jest prezentacja koncepcji wojskowej Sił Odpowiedzi NATO. Zostanie w niej omówiony cel, przeznaczenie, zadania, struktura, organizacja, a także tworzenie, szkolenie i realizacja misji. W końcowej części pracy zostanie przedstawiony problem finansowania i zabezpieczenia logistycznego.

¹ Press Communique PR/CP (2002)127, Prague Summit Declaration, 21.11.2002

1. KONCEPCJA SIŁ ODPOWIEDZI NATO

Koncepcja Sił Odpowiedzi NATO jest konsekwencją nowej Koncepcji Strategicznej Sojuszu z 1999 roku, Wytycznych Ministerialnych 2000, sytuacji strategicznej, obecnej sytuacji, w jakiej znalazło się NATO. Opiera się ona na istniejących programach i inicjatywach NATO i nie niesie ze sobą konieczności tworzenia nowych struktur.

Obecna **Koncepcja Strategiczna NATO** została przyjęta na Szczycie w Waszyngtonie w 1999 roku. Oddaje ona niepewność i niestabilność obszaru Euroatlantyckiego i jego otoczenia, związaną z szerokim spektrum zagrożeń militarnych i niemilitarnych, wzywając do utworzenia koniecznych operacyjnych zdolności Sojuszu, takich jak skuteczne prowadzenie działań, przerzut i mobilność, do przetrwania w trudnych warunkach, utrzymanie sił przez określony czas w teatrze działań, zabezpieczenie logistyczne i bojowe, działania antyterrorystycznych i przeciwko proliferacji broni masowego rażenia.

W odpowiedzi na Koncepcję Strategiczną Ministrowie Obrony NATO wypracowali **Wytyczne Ministerialne 2000**, stanowiące ramy dla planowania sojuszniczego i narodowego. Sytuacja na Bałkanach pokazała, że NATO potrzebuje sił zdolnych do szybkiego reagowania w sytuacji wyłaniającego się kryzysu. Te ramy podkreślają zatem znaczenie posiadania sił zbrojnych, posiadających zdolności, wymagane we wszystkich prawdopodobnych misjach, zdolnych do szybkiego przerzutu i utrzymania się na teatrze operacji przez długi czas, oraz potrafiących ze współpracować z siłami zbrojnymi innych krajów, zaangażowanymi w tą samą operację. Wytyczne stawiają przed Sojuszem zadanie posiadania zdolność do dokonania przerzutu sił i utrzymania ich dla trzech oddzielnych operacji o skali korpusu, równoczesnego zaangażowania sił przekraczających skalę korpusu w

² US White Paper for a NATO Response Force, 20.09.2002

nie więcej niż trzech operacji z lub spoza Artykułu 5 o skali mniejszej niż korpus, zaangażowanie sił połączonych o skali nie większej niż korpus w fazie wstępnej. Wytyczne Ministerialne 2000 stawiają również wymagania zdolności utrzymania tych sił przy ograniczonym lub nieistniejącym wsparciu kraju gospodarza (Host Nation Support - HNS).

Obecnie Sojusz ma znaczącą zdolność działania na teatrze działań bojowych, ale ograniczoną możliwość prowadzenia operacji w dalekich rejonach odpowiedzialności ze względu m.in. na to, że tylko niewielką część sił morskich i powietrznych można przerzucić poza Europę. Kolejną przyczyną ograniczonych możliwości Sojuszu do prowadzenia operacji poza Europą jest fakt, że zakupy dla sił zbrojnych mają charakter czysto narodowy. Nie przyczyniają się one zatem do poprawy interoperacyjności, a zaledwie niewielkie kwoty przeznaczone są na badania i rozwój. Ponadto Sojusz obecnie poszukuje konsensusu w sprawie zakupu konkretnych nowych zdolności oraz rozwoju sił inicjujących rozwinięcie/

Obecne Inicjatywy NATO

- Wspólna Połączona Grupa Zadaniowa (Combined Joint Task Force - CJTF) - daje Sojuszowi zdolność prowadzenia operacji przy zaangażowaniu sił liczebności korpusu poza obszarem odpowiedzialności NATO. Koncepcja narodziła się w 1993 roku a została przyjęta na Szczycie w Brukseli w 1994 roku, gdy sojusznicy zaakceptowali zaproponowany przez Amerykanów pomysł ustanowienia Dowództwa Wspólnej Połączonej Grupy Zadaniowej jako elementu zintegrowanej struktury dowodzenia NATO³. Została stworzona jako odpowiedź na potrzebę posiadania przez NATO elastycznych środków odpowiedzi na nowe wyzwania dla bezpieczeństwa, między innymi operacje, w których uczestniczą kraje spoza Sojuszu. Celem tej koncepcji jest poprawa zdolności NATO do przerzutu w krótkim czasie odpowiednich

wielonarodowych sił składających się z pododdziałów różnych rodzajów wojsk, zgodnie z konkretnymi wymaganiami danej operacji wojskowej⁴. Chodziło o zapewnienie elastycznych mechanizmów dowodzenia. W ich ramach siły sojusznicze mogłyby organizować się w zależności od przydzielonych konkretnych zadań, by je realizować poza granicami Sojuszu. Jednym z czynników branych pod uwagę podczas opracowywania koncepcji dowództwa CJTF była konieczność usprawnienia wykorzystywania sił i struktury dowodzenia NATO dla operacji prowadzonych przez Sojusz i/lub przez Unię Zachodnioeuropejską w kontekście wyłaniającej się Europejskiej Tożsamości Bezpieczeństwa i Obrony.

Struktura Sił NATO – Tworzy siły zdolne do przerzutu i prowadzenia pełnego spektrum misji Sojuszu. Podstawę stanowią Siły Szybkiego Reagowania (High Readiness Forces - HRFs). Koncepcja ta została narodziła się w 2000 roku i została zatwierdzona w 2002 roku. Pełna zdolność operacyjna została osiągnięta w grudniu 2002 roku. W składzie takich sił zakłada się 6 dowództw korpusów wysokiej gotowości.

Koncepcja Sił Inicjujących Rozwinięcie (Initial Entry Forces - IEF) – to próba ustanowienia grupy sił wysokiej gotowości zdolnych do wejścia na teatr działań, zabezpieczenia linii komunikacji (Lines of Communication - LoC) i przygotowania teatru do przyjęcia dalszych sił. Ta koncepcja została zdefiniowana w 1999 roku w wymaganiach obronnych NATO.

Inicjatywa Zdolności Obronnych (Defence Capabilities Initiative - DCI) – przyjęta w dużym stopniu w wyniku nacisków amerykańskich na szczycie NATO w Waszyngtonie w 1999 roku. Jej celem jest zachowanie zdolności wojsk sojuszniczych do prowadzenia w sposób skuteczny wspólnych operacji. Inicjatywa ta zwróciła uwagę polityków na kwestie,

³ Stanley R. Sloan, "NATO, the European Union, and the Atlantic Community – The Transatlantic Bargain Reconsidered", Rowman&Littlefield Publishers, INC, 2003, str.92-93

⁴ The NATO Handbook, Office of Information and Press, 1998, str 70-71

które niewątpliwie były bardzo naglące.⁵ Skoncentrowano się na następujących obszarach: interoperacyjność, zdolność do przerzutu wojsk i utrzymania ich na teatrze operacji, skuteczne prowadzenie działań oraz systemy dowodzenia i kontroli⁶. Koncepcja DCI został uaktualniona w Pradze na Szczycie NATO przez Zobowiązania Praskie 2002 (Prague Capabilities Commitments - PCC). PCC różnią się od Inicjatywy Zdolności Obronnych pod trzema względami. Są znacznie jaśniej określone, bazują na zaangażowaniu narodowym oraz znacznie bardziej podkreślają międzynarodową współpracę, koncentrując się na określeniu ról, wzajemnym wzmacnianiu się z Unią Europejską dążącą do osiągnięcia własnych zdolności wojskowych. Zobowiązania Praskie szczególnie podkreślają obronę przed atakiem biologicznym, chemicznym, radiologicznym i nuklearnym, zapewniają przewagę systemów dowodzenia, łączności i informacji, podwyższają interoperacyjność przerzuconych sił oraz kluczowe elementy skuteczności bojowej, zapewniają szybki przerzut i utrzymanie sił na teatrze operacji.

By móc skutecznie prowadzić operacje należy skoordynować i skoncentrować bieżące inicjatywy celem przyspieszenia poprawy wiarygodności wojskowej i optymalizacji wydatków obronnych Sojuszu

Siły wiarygodne to siły, które są skuteczne i posiadają znaczną przewagę techniczną nad przeciwnikiem; zdolne do przerzutu w krótkim czasie (czas gotowości do przerzutu 7-30 dni), zdolne do przerzutu sił inicjujących rozwinięcie; zdolne do samodzielnego utrzymania się na teatrze przez okres 30 dni.

⁵ Stanley R. Sloan, "NATO, the European Union, and the Atlantic Community – The Transatlantic Bargain Reconsidered", Rowman&Littlefield Publishers, INC, 2003, str.106

⁶ Alexander Moens, Lenard J. Cohen, Allen G. Stens, „NATO and European Security“, Praeger Publishers, 2003, str. 27-28

Sily Odpowiedzi NATO mają spełniać wszystkie te wymagania jako rotacyjna grupa sił powietrznych, lądowych i morskich, zorganizowana w oparciu o dowództwo CJTF, adekwatna do realizacji zadań konkretnej misji, zdolna do szybkiego przerzutu z i do teatru, zdolnymi do realizacji pełnego spektrum misji Sojuszu według decyzji Rady Północnoatlantyckiej. Dzięki tej koncepcji zwiększa się zdolność do przerzutu i zdolność odpowiedzi Sojuszników, racjonalizuje się związek pomiędzy Strukturą Dowodzenia a Strukturą Sił NATO. Siły Odpowiedzi to też potencjalne pole do przetestowania transformacji, wzmacniają one interoperacyjność, stanowią impuls dla modernizacji i operacjonalizację inicjatywy zdolności. Ponadto koncentrują ograniczone wydatki obronne Sojuszu na elementach z Praskiego Katalogu Zobowiązań PCC

Sily Odpowiedzi NATO mogą być użyte jako siły samodzielne do przeprowadzenia operacji reagowania przed przewidywanym w krótkim okresie kryzysem (np. operacje ewakuacji ludności cywilnej); jako siły wyprzedzające, które mają przyjąć w teatrze koleje siły NATO; jako siły inicjujące rozwinięcie dla większych sił wzmocnienia dużych operacji. Siły te zabezpieczają linie komunikacji, punkty desantowe i przygotowują teatr działań wojskowych dla wprowadzenia dalszych wojsk.

2. PRZEZNACZENIE, ZADANIA I STRUKTURA ORGANIZACYJNA SIŁ ODPOWIEDZI NATO

2.1 Zasady użycia Sił Odpowiedzi

Siły Odpowiedzi NATO (NRF) według koncepcji wojskowej przedstawionej przez Komitet Wojskowy NATO⁷ będą siłami o dużych zdolnościach i wysokiej gotowości, które charakteryzują się zdolnością do szybkiego przetrzutu zgodnie z zaleceniami Rady Północnoatlantyckiej. Są one gotowe do uczestnictwa w pełnym spektrum misji Sojuszu Północnoatlantyckiego. Siły te mają być przeszkolone i gotowe do działania jako wielonarodowe siły połączone, zdolne do wykonania pewnych misji w pełni samodzielnie, uczestnictwa w operacji jako część większych sił, albo jako jednostki wchodzące na teatr działań po to, by przygotować go dla innych, wchodzących po nich, po nich jednostek. NRF są ograniczone co do ich wielkości, składu i zdolności. Ze względu na złożoność sytuacji, na jakie takie siły mogą napotkać, muszą być dostosowywane do realizacji konkretnej operacji. Przygotowane do realizacji konkretnej misji są zdolne do szybkiego przetrzutu (od 5 do 30 dni) i działania jako siły samodzielne przez okres do 30 dni z wykorzystaniem własnej logistyki, lub dłużej przy dodatkowym wsparciu logistycznym.

Zdolność do szybkiego przetrzutu i użycia Sił Odpowiedzi, zgodnie z decyzją polityczną państw członkowskich NATO, może stanowić znaczący czynnik odstraszenia i pomagać w rozwiązaniu kryzysu we wczesnej fazie jego pojawienia się. Tym samym zapewnia wykonywanie zadań bez konieczności użycia większych sił na dalszych etapach rozwoju sytuacji. Zasada ta stosuje się w szczególności do konkretnych elementów NRF, na przykład bardzo szybkiego przetrzutu specjalistycznych elementów wyprzedzających. Takie

⁷ Military Concept for NATO Response Force MC 477

siły mogą wywołać bardzo szybki efekt, przywracając bezpieczeństwo w danym regionie i zmniejszając tym samym konieczność użycia całych Sił Odpowiedzi.

Siły Odpowiedzi będą zdolnymi do przerzutu siłami wysokiej gotowości pochodzącymi z korpusów sił wysokiej gotowości, a także z innych jednostek państw członkowskich NATO.

Systemy dowodzenia i kontroli (Command and Control - C2) Sił Odpowiedzi oparte są na zasadach i strukturach opisanych w Strukturze Sił NATO (MC 317), w Strukturze Dowodzenia NATO (MC 324) i w koncepcji CJTF (MC 389). W związku z tym połączone systemy dowodzenia i kontroli Sił Odpowiedzi są realizowane przez trójstopniową strukturę C2, czyli przez Dowództwo Dowódcy Strategicznego (Strategic Commander Headquarters - SC HQ), Dowództwo Połączone – Dowództwo Połączonych Sił (Joint Headquarters JHQ – Joint Force Command Headquarters - JFC HQ) i Dowództwo Komponentu. Ze względu na mobilny charakter Sił Odpowiedzi, elementy dowodzenia i kontroli poziomu drugiego i trzeciego muszą być zdolne do przerzutu. Przy przerzucie JFC/JHQ, będzie to czynione zgodnie z zasadami CJTF, mobilne dowództwo komponentu lotniczego będzie pochodziło ze Struktury Sił NATO, mobilne dowództwa komponentu morskiego i lądowego będą wydzielone z dowództw sił wysokiej gotowości HRF(L) (lądowych) i HRF(M) (morskich).

Siły Odpowiedzi mają być przeszkolone i certyfikowane do realizacji zadań, które będą mogły im być przydzielone w oparciu o koncepcję polityczną Sojuszu, zgodnie ze standardami ustanowionymi przez Dowódców Strategicznych i zatwierdzonymi przez Komitet Wojskowy.

NRF są również pomyślane jako katalizator transformacji zdolności Sojuszu Północnoatlantyckiego. Władze narodowe powinny zwrócić szczególną uwagę na jednostki narodowe wydzielone do NRF i zapewnić im warunki konieczne do osiągnięcia założonego

wcześniej poziomu zdolności wojskowych i interoperacyjności. Rotacja jednostek pozwoli na podwyższenie zdolności i nabycie doświadczeń w prowadzeniu operacji połączonych na dużą skalę przez większą część sił Sojuszu.

Ze względu na to, że każdy z krajów należących zarówno do NATO jak i do UE ma jeden zestaw sił, oraz na konieczność unikania duplikacji wysiłków, NRF i związana z tym praca na Celem Operacyjnym Unii Europejskiej (European Headline Goal - EHG) powinny wzajemnie się wzmacniać, jednak oba mechanizmy muszą pozostać autonomiczne. W tym celu istnieje potrzeba wypracowania i przyjęcia odpowiednich decyzji na poziomie politycznym.

2.2 Zadania

Zakłada się, że NRF mają mieć ograniczoną wielkość i będą dostosowane do realizacji konkretnej operacji. Będą one w stanie realizować pewne misje samodzielnie, a także uczestniczyć w ramach innych sił w pełnym zakresie misji NATO. Siły Odpowiedzi mają być w zasadzie używane zgodnie z zasadą „pierwsze siły użyte, pierwsze wycofane” („first force in, first force out”). W rezultacie operacje, które będą podejmowane przez NRF jako siły niezależne, będą ograniczone pod względem skali, składu i zdolności, a także zakresu i złożoności każdej sytuacji, jaką NRF może napotkać. Konieczne jest zatem, by dla każdej przewidywalnej operacji NATO, Dowódca Strategiczny Ds. Operacji przedstawił swoją ocenę możliwego zastosowania NRF.

Misje, podejmowane przez Siły Odpowiedzi, będą generalnie odzwierciedlały wymagania szybkiej odpowiedzi we wstępnej fazie sytuacji kryzysowej.:

- a) użyte jako siły samodzielne w odpowiedzi na sytuację kryzysową, jak:
 - operacje ewakuacji osób cywilnych z rejonu kryzysu (non-combatant evacuation operations NEO)

- szerokie odstraszenie, wychodzące poza granice przewidywalnych zagrożeń
 - likwidowanie skutków skażenia bronią atomową, biologiczną, chemiczną lub radiologiczną oraz w sytuacjach kryzysu humanitarnego
- b) użyte jako siły inicjujące rozwinięcie w przypadku prowadzenia operacji o dużej skali, w tym zabezpieczenia linii komunikacji rejonów rozładunku sił oraz przygotowania teatru działań do wprowadzenia sił głównych Sojuszu
- c) prewencyjne rozwinięcie sił w pobliżu rejonów objętych konfliktem w celu demonstracji obecności sił NATO (show of force).

Należy jednak pamiętać, że każda sytuacja, w której można rozważać użycie Sił Odpowiedzi jest niepowtarzalna i Dowódca Strategiczny ds. Operacji musi wziąć to pod uwagę, gdy będzie przekazywał swoją opinię na temat użycia tych sił dla realizacji zaproponowanego zadania. Nie można zatem zakładać przed dokonaniem analizy wojskowej, że NRF jest narzędziem do realizacji tej właśnie misji. Zawsze jednak NRF muszą posiadać zdolności działania jako siły inicjujące rozwinięcie, realizując następujące zadania: zabezpieczenie linii komunikacji, kluczowych obszarów terenu, kluczowych punktów i punktów rozwinięcia, takich jak porty lub lotniska.

2.3 Odpowiedzialności i systemy dowodzenia i kontroli

Zadaniem Komitetu Wojskowego jest tworzenie zasad i przegląd koncepcji, doktryny i związanych z nimi mechanizmów dla NRF. Ponadto MC nadzoruje proces tworzenia sił prowadzony na poziomie Dowódcy Strategicznego, oraz będzie reagować na problemy systemowe, które mogą się pojawiać podczas rozwoju sytuacji.

Dowódca Strategiczny ds. Operacji jest odpowiedzialny za standardy, którym odpowiadają Siły Odpowiedzi, za procedury certyfikacji i programy ćwiczeń. Proponuje on Komitetowi Wojskowemu Wielonarodowe Połączone Oświadczenie w Sprawie Potrzeb (Combined Joint Statement of Requirement CJSOR) dla NRF. Ponadto prowadzi okresowe Konferencje Tworzenia Sił NRF, przekazuje Komitetowi Wojskowemu informację o wynikach tych konferencji oraz zarządza rotacją sił i dowództw w cyklu gotowości NRF. Dowódca Strategiczny ds. Operacji posiada, bądź w poprzez Przekazanie Upoważnień (Transfer of Authority - TOA), deleguje funkcje dowódcze w NRF.

Dowódca Strategiczny ds. Transformacji ustanawia przyszłe wymagania dotyczące zdolności i rozwoju doktryny dla NRF celem zaadoptowania Sił Odpowiedzi do zaawansowanych technologii, koncepcji oraz do wyłaniających się zagrożeń dla Sojuszu. Wykorzystuje on NRF, by skoncentrować i przyspieszyć inicjatywy Sojuszu zmierzające do zmodernizowania jego zdolności wojskowych oraz zwiększenia interoperacyjności, a także wspiera program szkoleniowy elementu dowodzenia NRF.

Dowódca Połączonych Sił (Joint Forces Commander -JFC) realizuje swoje zadania z połączonego dowództwa, które, zależnie od cech operacji (np. typu, zakresu, wielkości, czasu trwania, lokalizacji Obszaru Połączonych Operacji – Joint Operations Area JOA) może być przerzucone, bądź nie. Gdy JFC HQ/JHQ ma być przerzucone, będzie to realizowane zgodnie z zasadą dowództwa CJTF. Dowódca Połączonych Sił prowadzi regularnie ćwiczenia planowania operacyjnego, by wzmocnić umiejętności personelu i operacyjnie zaangażować się w potencjalne misje. Sprawuje on także kontrolę nad NRF na poziomie operacyjnym, po oddelegowaniu tej prerogatywy przez Dowódcę Strategicznego ds. Operacji – będzie on wykonywać to zadanie przez statyczne połączone dowództwo, albo przez przerzucone dowództwo CJTF w zależności od sytuacji. Jest on ponadto odpowiedzialny za szkolenie i

przygotowywanie do certyfikacji NRF, gdy ta prerogatywa zostanie mu przekazana przez Strategicznego Dowódcę ds. Operacji.

Dowódcy Komponentów - przelicane Dowództwa Komponentów są wydzielane zgodnie z potrzebami ze struktury sił i struktury dowodzenia NATO w następujący sposób:

-komponent powietrzny – przelicane Dowództwo Komponentu Powietrznego (Air Component Command Headquarters - ACC HQ) będzie wydzielane z ACC HQ ze struktury dowodzenia NATO. Obok obecnych zdolności, które tworzą jedno przelicane Dowództwo Komponentu Powietrznego Połączonych Sił (Joint Forces Air Component Command Headquarters - JFACC HQ), należy stworzyć system wymagający wcześniejszego ustalenia i utrzymania komponentów i sił JFACC, by sprostać wysokim wymaganiom zdolności NRF do przelicu.

-komponent lądowy – przelicane dowództwo komponentu lądowego będzie wydzielane z Dowództwa Sił Lądowych Wysokiej Gotowości (HRF(L) HQs).

-komponent morski - przelicane dowództwo komponentu morskiego będzie wydzielane z Dowództwa Sił Morskich Wysokiej Gotowości (HRF (M) HQs).

Nominowani dowódcy komponentów będą odpowiedzialni za szkolenie i przygotowanie certyfikacji podlegających im elementów NRF. Dowódcy komponentów będą sprawowali dowództwo nad odpowiednimi siłami wchodzącymi w skład ich komponentów po Przekazaniu Uprawnień (TOA) zgodnie z ustalonymi procedurami dowodzenia i kontroli.

Często zdawane jest pytanie, w jaki sposób NRF będą związane ze Strukturą Dowodzenia NATO. NRF są środkiem łączącym istniejące JFC/CJTF i dowództwa sił wysokiej gotowości (HRF) oraz siły do wykorzystania przez Sojusz, zapewniając równocześnie narzędzie optymalizujące ich gotowość.

2.4 Organizacja

Obecna propozycja mówi o utworzeniu kontyngentu połączonych wielonarodowych sił sojusznicznych, zdolnych do szybkiego reagowania. Ich liczebność wynosiłaby około 21 000 żołnierzy. Składałyby się one z komponentu powietrznego, lądowego i morskiego, oraz jednostek specjalistycznych. Wymagane siły i zdolności narzucają konieczność wysokiego poziomu interoperacyjności, elastyczności i szerokiego szkolenia tych wojsk jako wielonarodowych sił połączonych, o dużej skuteczności operacyjnej. Szczegółowe wymagania dotyczące sił i zdolności będą zapisane w Wielonarodowym Połączonym Oświadczeniu w Sprawie Potrzeb (CJSOR) Dowódcy Strategicznego. Wszystkie siły NRF mają być zdolne do działania w środowisku broni biologicznej, chemicznej, radiologicznej i nuklearnej. W NRF mają być stworzone następujące komponenty:

- komponent lądowy w sile brygadowej grupy bojowej, składającego się z elementów zdolnych do prowadzenia manewrów oraz odpowiedniego wsparcia oraz środków dla przeprowadzenia zadań lądowych w zakresie zdolności zawartych w stosownym Oświadczeniu w Sprawie Potrzeb (SOR). Warunkiem minimalnym jest posiadanie w ramach tego komponentu sił ciężkich, lekkich i aeromobilnych, a także wsparcia bojowego i bojowego wsparcia logistycznego do zapewnienia zabezpieczenia dla całych sił, bądź ich elementu używanego do realizacji konkretnego celu. Wsparcie bojowe i bojowe wsparcie logistyczne będą zawierały między innymi lotnictwo, artylerię, wojska inżynieryjne, elementy wojny elektronicznej, logistykę i obsługę, łączność, obronę przeciwlotniczą, obronę ABC i radiologiczną, transport, zdolność do prowadzenia operacji psychologicznych, CIMIC, żandarmerię wojskową, służby medyczne;

- komponentu lotniczego zapewniającego, jako część wspólnych połączonych sił, wysoką mobilność, zdolność do prowadzenia odpowiednich zadań powietrznych, włącznie z użyciem zaawansowanej amunicji powietrze-powietrze i precyzyjnie naprowadzanej amunicji powietrze-ziemia. System dowodzenia i kontroli powinien być w stanie kontrolować do 200 wylotów na dobę plus loty wsparcia i realizować między innymi funkcje obrony przeciwlotniczej, rozpoznanie powietrzne, bliskie wsparcie lotnicze, blokadę lotniczą, lokalizację celów, wojnę elektroniczną, powietrzne wczesne ostrzeżenie, taktyczny przerzut powietrzny, oraz tankowanie w powietrzu
- komponentu morskigo, składającego się z sił do wielkości Grupy Zadaniowej NATO (NATO Task Force - NTF), w skład którego będą wchodzić grupa bojowa lotniskowca wraz ze związanymi z nią jednostkami nawodnymi i podwodnymi, jednostki MCM (zwalczające miny) i pływające jednostki wsparcia. Takie siły powinny być w stanie, jako część sił wspólnych i połączonych, przeprowadzić odpowiednie zadania morskie, między innymi konwojowanie morskie, działania przeciw okrętom podwodnym, działania przeciw minom morskim, morskie misje uderzenia powietrznego, desant na brzegu. Cztery Sojusznicze Stałe Zespoły Morskie (Standing Naval Forces) będą grały znaczącą rolę jako elementy NTF.
- Funkcji Specjalistycznych – Jeśli będzie to wymagane operacyjnie inne funkcje specjalistyczne mogą być przydzielone do NRF. W zależności od misji oraz od wielkości sił specjalistycznych może być konieczne stworzenie indywidualnego dowództwa komponentu, takiego jak Siły Operacji Specjalnych. Takie siły mogłyby być zintegrowane w ramach Systemów Dowodzenia i Kontroli Dowództwa Komponentu przekazanego przez uczestniczące państwa, które będzie podlegać pod dowództwo połączone.

Siły należące do tych komponentów powinny charakteryzować się wysokim stopniem gotowości prowadzonych działań, możliwością użycia w sytuacjach kryzysowych o różnej skali i charakterze, możliwością przerzutu w dowolny rejon, zdolnością prowadzenia samodzielnych działań przez okres 30 dni, wysokim stopniem wyszkolenia w prowadzeniu wielonarodowych operacji połączonych, pełnym uкомплекtowaniem stanów osobowych.

NRF byłyby zatem siłami wielonarodowymi tworzonymi w oparciu o Siły Wysokiej Gotowości NATO, tj. Wielonarodowe Korpusy Wysokiej Gotowości Sił Lądowych, Stałe Zespoły Sił Morskich oraz komponenty lotnicze Sił Wysokiej Gotowości. Podczas wspólnego szkolenia i zgrzywania bojowego przed wejściem w skład NRF oraz w okresie pozostawania w składzie NRF podlegałyby operacyjnie i byłyby dowodzone przez jedno z dowództw CJTF. Wielkość sił wydzielanych do NRF, ich struktura i możliwości bojowe, mają być uzależnione od celu, charakteru i skali przewidywanych operacji.

Wymogi definiujące skuteczność operacji Sił Odpowiedzi:

- Spójność – oznacza zdolność skutecznego współdziałania i zgrania elementów bojowych i elementów wsparcia działań w komponentach rodzajów sił NRF. Wielonarodowość NRF nie może osłabiać skuteczności dowodzenia i nie może wpływać negatywnie na rezultat prowadzonych działań.
- Modułowość – polega na tworzeniu modułów, które mają różne możliwości bojowe zależne od celu, skali i rodzaju zadań. W tej koncepcji znajduje odzwierciedlenie idea stopniowego zwiększania bądź zmniejszania sił w zależności od ewoluującej sytuacji operacyjnej. Założenie mówi też o zawieraniu w modułach o mniejszych możliwościach bojowych elementów kolejnego modułu. Planowane jest utworzenie następujących modułów:

- a) Siły Inicjujące Rozwinięcie
- b) Moduł brygadowy – NRF
- c) Moduł dywizyjny
- d) Moduł korpuśny

- Stopień gotowości bojowej NRF ma być zróżnicowany:

- Siły Inicjujące Rozwinięcie (IEF) – 2 – 20 dni (w tym Siły Powietrzne 10 dni)
- Moduł brygadowy – 10 – 30 dni
- Moduł dywizyjny – 20 – 60 dni
- Moduł korpuśny – 30 – 90 dni

3. ZASADY TWORZENIA, SZKOLENIA I ROZWINIĘCIA SIŁ, REALIZACJI MISJI ORAZ ROTACJI

3.1 Tworzenie sił

Tworzenie Sił Odpowiedzi oparte na procesie planowania operacyjnego sił. Proces tworzenia sił pozostanie podstawowym środkiem dla zidentyfikowania i przeznaczenie sił do działania w NRF, oraz do dopasowania ich do realizacji konkretnych operacji. Ten proces w oparciu o zatwierdzone CJSOR będzie składał się z systemu podobnego do obecnego procesu aktywizacji sił:

- Strategiczny Dowódca ds. Operacji będzie regularnie prowadzić Konferencję Generowania NRF, zgodnie z planem rotacji Dowódcy Strategicznego, odpowiednio do zadań związanych z rotacją NRF. Celem tej konferencji jest zidentyfikowanie i przeznaczenie sił i zdolności do NRF, w oparciu o Wspólne Połączone Oświadczenie w Sprawie Potrzeb (CJSSOR).
- Odpowiednio reprezentowane państwa mogą zgłosić do sił reagowania jednostki, które sprostają wymogom gotowości i terminów ustanowione przez Strategicznego Dowódcę ds. Operacji. Wyniki Konferencji Tworzenia Sił zostaną przekazane do Komitetu Wojskowego, który rozwiąże problemy jakichkolwiek braków w porozumieniu z państwami i zatwierdzi rozważany skład Sił Odpowiedzi. Komitet Wojskowy przekaze wyniki rozważań Radzie Północnoatlantyckiej. Braki i niejasności, których nie można rozwiązać na poziomie Komitetu Wojskowego zostaną przekazane do rozstrzygnięcia dla Rady Północnoatlantyckiej.
- Gdy Siły Odpowiedzi będą przygotowywać się do przerzutu, Strategiczny Dowódca ds. Operacji dostosuje siły do realizacji konkretnej operacji.

- Proces Planowania Sił obejmie siły średnio- i długoterminowe oraz wymagania dotyczące zdolności, co będzie stanowić szeroki zarys przyszłych możliwości dostosowania CJSOR. Konkretnie dowództwa i jednostki do użycia w ramach Sił Odpowiedzi zostaną zidentyfikowane i wydzielone poprzez Proces Generowania Sił opisany powyżej.

3.2 Planowanie operacyjne

Ponieważ ze względu na swój charakter siły NRF będą używane w krótkim okresie od wezwania, jest prawdopodobne, że będą zastosowane w sytuacji, gdzie nie istnieje przygotowany wcześniej i zatwierdzony plan ewentualnościowy (Contingency Plan – COP). Dlatego jest niezmiernie ważne, by Strategiczny Dowódca ds. Operacji stworzył z wyprzedzeniem plany, które można by zastosować do całego wachlarza typów misji i które pomogłyby w szybkiej adaptacji do konkretnej sytuacji w okresie wyłaniającego się kryzysu. Planowanie wyprzedzające musi być przeprowadzone zgodnie z wytycznymi Systemu Planowania Operacyjnego NATO (MC 133), to jednak Strategiczny Dowódca ds. Operacji w ramach zatwierdzonych politycznie parametrów powinien posiadać uprawnienia do przeprowadzenia dodatkowego planowania operacyjnego przed i w czasie wyłaniającego się kryzysu.

3.3 Rotacja

Rotacja NRF ma działać w oparciu o zasadę osiągnięcia skuteczności militarnej, równego podziału zadań, rozpowszechnienia doświadczenia i zdolności w całym Sojuszu. Strategiczny Dowódca ds. Operacji stworzy szczegółowy harmonogram rotacji i wspólnie z Konferencjami Generowania NRF będzie zarządzał przepływem dowództw i sił przez NRF. Każde kolejne NRF będą tworzone przez konferencję generowania NRF, która nastąpi 12

miesiący przed okresem szkolenia Komponentu i Sił Połączonych; okres szkolenia komponentu i Sił Połączonych oraz certyfikacji wyniesie 6 miesięcy, a faza pozostawania w gotowości będzie wynosiła 6 miesięcy. Rotacyjność sprzyja utrzymaniu komponentów Sił Odpowiedzi w wysokiej gotowości do działań.. Rotacja jednostek odbywałaby się w systemie faz A-B-C-A.

W fazie A trwającej 6 miesięcy:

- kontyngent I pozostaje w pełnej gotowości do realizacji zadań w składzie NRF
- kontyngent II odbywa sześciomiesięczne intensywne szkolenie i zgrzywanie bojowe oraz cykl ćwiczeń sprawdzających i certyfikację, potwierdzającą gotowość kontyngentu II do użycia
- kontyngent III pozostaje w stanie niskiej gotowości.

W fazie B trwającej następne 6 miesięcy:

- kontyngent I przechodzi w stan niskiej gotowości
- kontyngent II wchodzi w skład NRF i pozostaje w pełnej gotowości do użycia
- kontyngent III odbywa szkolenie zgrzywające, ćwiczenia sprawdzające i poddawany jest certyfikacji.

W fazie C trwającej kolejne 6 miesięcy:

- kontyngent III przechodzi do stanu pełnej gotowości do realizacji zadań w składzie NRF
- kontyngent II przechodzi w stan niskiej gotowości
- kontyngent I odbywa ćwiczenia przed ponownym wejściem w skład NRF.

Po zakończeniu fazy C ma miejsce ponownie faza A.

Opisany powyżej system rotacji obejmuje wyłącznie siły lądowe i morskie, ponieważ ze względu na specyfikę Sił Powietrznych Wysokiej Gotowości rotacja pochodzących z jego składu komponentów NRF odbywać się będzie w systemie A-B-A.

Rotacja NRF nie może obejmować jednocześnie wszystkich komponentów. Korzyści dla sił narodowych wynikające z rotacji mają charakter nie tylko ekonomiczny, ale też służą podniesieniu ich zdolności bojowych.

Zgłaszanie sił wytypowanych do modułów miałyby miejsce z dwuletnim wyprzedzeniem zgodnie z zasadami i procedurami tworzenia sił obowiązującymi w NATO. Ten okres przed włączeniem modułów w skład NRF jest przeznaczony na zgrywanie jednostek, wspólne szkolenia i ocenę, natomiast państwa członkowskie mają wykorzystać ten dwuletni okres na pozyskanie nowoczesnego sprzętu stanowiącego niezbędne wyposażenie tych jednostek.

3.4 Charakterystyka działań poszczególnych komponentów

Komponent lądowy:

– jego zadaniem jest realizowanie działań, często wymagających szybkiej reakcji, a co za tym, idzie – krótkiego czasu na ich pełne zaplanowanie, przygotowanie i przeprowadzenie. Wojska lądowe wydzielane do NRF mają cechować się wyjątkową mobilnością i wysokimi zdolnościami bojowymi. Będą one wchodzić do działania w rejon operacji stopniowo, w zależności od potrzeb konkretnej misji, zgodnie z ich stopniem gotowości bojowej i przyjętymi zadaniami.

Pierwsza faza odbywałaby się z udziałem wojsk ze składu modułu Sił Inicjujących Rozwinięcie (IEF) (czas gotowości do 20 dni). Ta grupa mogłaby składać się z dowództwa szczebla brygady o bardzo wysokim stopniu gotowości, batalionu zmechanizowanego, batalionu czołgów, lotniczej grupy zadaniowej, baterii artylerii, batalionu inżynieryjnego,

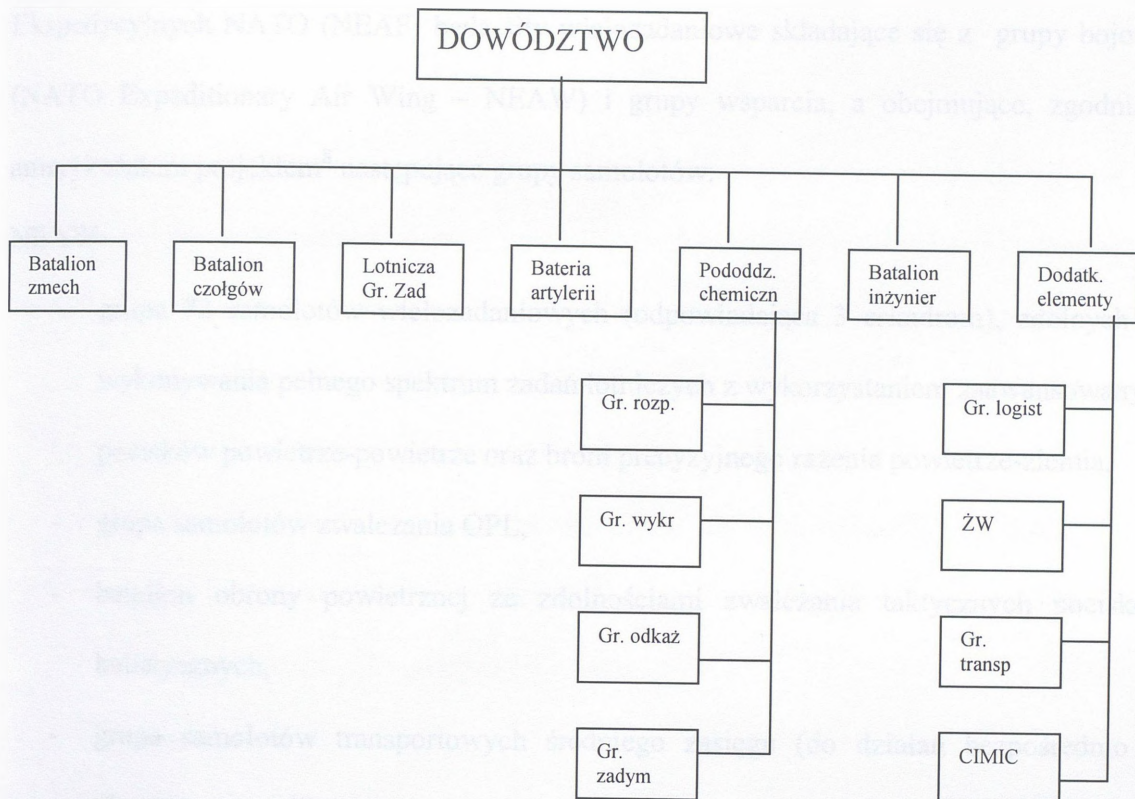
pododdziału chemicznego (grupy rozpoznania, odkażania i zadymiania), dodatkowych elementów wsparcia, takich jak grupy logistyczne, żandarmerii, transportowe, CIMIC i innych, tworzonych i dostosowywanych do charakteru misji.

W fazie drugiej zależnie od sytuacji byłyby gotowe do użycia brygadowe grupy bojowe, utworzone w każdym Korpusie Wysokiej Gotowości (gotowość do 30 dni). W Korpusie będzie jeszcze jedno dowództwo dywizji wydzielone do NRF, które w ciągu 60 dni będzie w stanie przejąć dowodzenie modułem bojowym, w skład którego wchodziłoby kilka brygad.

Faza trzecia – to faza maksymalnego zaangażowania NRF. W tej fazie istnieje możliwość użycia modułu korpuśnego wraz z jednostkami wsparcia bojowego i zabezpieczenia działań.

Samodzielność działania w prowadzonych misjach spowodowana jest bardzo wysoką jakością wyszkolenia i wyposażenia jednostek. Zgodnie z planami pierwsze siły będą zdolne do samodzielnego przemieszczenia się i wejścia do działania już po 5-7 dniach.

Rys. 1 Struktura Sił Inicjujących Rozwinięcie



Komponent lotniczy

– wydzielany byłby z części mobilnej lotniczych Sił Wysokiej Gotowości. Gotowość do rozwinięcia tych sił wynosi 30 dni. Rotujące się moduły będą wystawiane przez dowództwa komponentów północne i południowe AIRNORTH i AIRSOUTH. Lotnicze Siły Ekspedycyjne (NATO Expeditionary Air Force - NEAF), utworzone w oparciu o siły wysokiej gotowości, będą zdolne do zapewnienia wsparcia komponentu lądowego NRF. Komponent lotniczy mógłby być wielozadaniową jednostką lotniczą w sile skrzydła wraz z grupą wsparcia – łącznie około 200-250 samolotów o różnym przeznaczeniu, jednak decyzja w sprawie dokładnego składu komponentu lotniczego nie została jeszcze podjęta.

Skład komponentu lotniczego będzie określany każdorazowo zależnie od warunków i potrzeb każdej konkretnej operacji. Planuje się, że podstawowymi elementami Lotniczych Sił Ekspedycyjnych NATO (NEAF) będą siły wielozadaniowe składające się z grupy bojowej (NATO Expeditionary Air Wing – NEAW) i grupy wsparcia, a obejmujące, zgodnie z amerykańskim projektem⁸ następujące grupy samolotów:

NEAW:

- grupa 72 samolotów wielozadaniowych (odpowiadająca 3 eskadrom), zdolnych do wykonywania pełnego spektrum zadań lotniczych z wykorzystaniem zaawansowanych pocisków powietrze-powietrze oraz broni precyzyjnego rażenia powietrze-ziemia,
- grupa samolotów zwalczania OPL,
- batalion obrony powietrznej ze zdolnościami zwalczania taktycznych pocisków balistycznych,
- grupa samolotów transportowych średniego zasięgu (do działań bezpośrednio w obszarze operacji),
- grupa śmigłowców przeznaczonych do bojowego poszukiwania i ratownictwa (CSAR),
- grupa operacyjna transportu powietrznego.

Grupa Wsparcia Działań:

- samoloty wczesnego ostrzegania (AWACS lub jego ekwiwalent),
- mobilny CAOC z możliwościami kierowania transportem powietrznym i tankowcami powietrznymi,
- środki wsparcia i przemieszczania sił do rejonu działań;
 - o samoloty transportowe C-17 (4 eskadry – 64 samoloty);

⁸ Briefing dla MC NATO, 08.10.2002

- eskadra samolotów tankowania powietrznego;
- samoloty nadzoru przestrzeni powietrznej i pola walki (JSTARS lub jego ekwiwalent)

Skład i wielkość modułów komponentu lotniczego zaangażowanych w operację zmieniałyby się w zależności od skali konfliktu – od niewielkich sił wykorzystywanych do działań typu Air Policing (jedna eskadra – 20-25 samolotów), aż do całości komponentu.

Moduł komponentu lotniczego zaangażowany w operację połączoną *jako Siły Inicjujące Rozwinięcie* mógłby składać się z następujących elementów:

- 70 samolotów wielozadaniowych zdolnych do wykonywania wszelkich zadań lotniczych z wykorzystaniem zaawansowanych pocisków powietrze-powietrze oraz broni precyzyjnego rażenia powietrze-ziemia;
- 8 samolotów zwalczania OPL;
- 3 samolotów AWACS;
- 18 tankowców powietrznych;
- 6 śmigłowców CSAR;
- 1 mobilnego CAOC.

W przypadku *konfliktu o średnim natężeniu*, gdy nie ma konieczności angażowania całego komponentu lotniczego, moduł byłby bardziej ograniczony i składałby się na przykład z następujących elementów:

- 30 samolotów wielozadaniowych zdolnych do wykonywania wszelkich zadań lotniczych z wykorzystaniem zaawansowanych pocisków powietrze-powietrze oraz broni precyzyjnego rażenia powietrze-ziemia;
- 10 tankowców powietrznych;

- 3 samolotów AWACS.

Podczas konfliktu *na małą skalę* wydzielany do realizacji zadań moduł komponentu lotniczego mógłby być jeszcze mniejszy i mógłby się składać z następujących elementów:

- samolotów wielozadaniowych zdolnych do wykonywania wszelkich zadań lotniczych z wykorzystaniem zaawansowanych pocisków powietrze-powietrze oraz broni precyzyjnego rażenia powietrze-ziemia;
- 3 tankowców powietrznych;
- 1 samolotu AWACS.

Komponent morski

- jest przeznaczony do realizacji zadań na kierunku morskim w ramach operacji wykonywanych przez NRF i będzie mógł być rozwinięty odpowiednio wcześniej podczas wypełniania zadań prewencyjnych (show of force), w fazie planowania, lub w okresie eskalacji kryzysu. Jego zadania będą zależeć od typu operacji. W pierwszej fazie użycia Sił Inicjujących Rozwinięcie komponent morski będzie miał za zadanie kontrolować akweny morskie i nie dopuszczać do korzystania z nich (sea-control/sea denial). Ponadto będzie prowadzić działania przeciwminowe. W kolejnych fazach operacji komponent morski może realizować zadania polegające na prowadzeniu rozpoznania, ochronie morskich linii komunikacyjnych, udziale w ewakuacji ludności cywilnej z rejonu konfliktu, transporcie, wysadzeniu desantu z morskiego kierunku działań, albo, na przykład, prowadzeniu blokady morskiej celem wymuszenia embarga.

Stałe Zespoły Sił Morskich NATO (Standing Naval Forces: STANNAVFORLANT-
na Atlantyku, STANAVFORMED – na Morzu Śródziemnym, MCMFORNORTH - północ,

MCMFORSOUTH - południe) stanowią podstawowy moduł komponentu morskiego mający realizować zadania w pierwszej fazie. Są ograniczone pod względem wielkości (8-10 okrętów), więc w kolejnych fazach będą wzmacniane. Taka procedura ma miejsce podczas operacji ACTIVE ENDEAVOUR realizowanej przez STANAVFORLANT i STANAVFORMED. Na czas realizacji zadań związanych z udziałem w operacji zespoły te, rotacyjnie, są wzmacniane dodatkowymi środkami, takimi jak okręty podwodne, okręty i samoloty rozpoznawcze. Takie środki będą pochodzić z puli sił wydzielonych przez kraje członkowskie do Morskich Sił Wysokiej Gotowości.

Skład zaangażowanych sił morskich będzie różnić się w zależności od skali operacji i rodzaju zadań, na przykład:

- w operacji *małej skali* komponent morski może składać się z grupy okrętów nawodnych, np. stałego zespołu do prowadzenia kontroli ruchu statków;
- w operacji *średniej skali* (np. ewakuacja ludności cywilnej z rejonu konfliktu) w skład sił morskich mogą wchodzić Stały Zespół Sił Morskich NATO i Zespół Okrętów Desantowych)

w operacji *dużej skali* siły morskie mogą składać się z Lotniskowcowej Grupy Uderzeniowej, Zespołu Okrętów Desantowych, Zespołu Okrętów Nawodnych (np. Stały Zespół Sił Morskich

4. SZKOLENIE I CERTYFIKACJA

Zadaniem Strategicznego Dowódcy ds. Operacji jest przygotowanie programu szkolenia i certyfikacji zdolności bojowej dla sił kandydujących do włączenia w skład Sił Odpowiedzi, włącznie ze szkoleniem elementu dowodzenia. Strategiczny Dowódca ds. Operacji ma za zadanie także wdrożenie tego programu i nadzorowanie go. Może przekazać elementy tego uprawnienia odpowiedniemu dowódcy. Strategiczny Dowódca ds. Transformacji udzieli wsparcia Strategicznemu Dowódcy ds. Operacji poprzez przedstawianie projektów ćwiczeń, proces planowania i oceny, zwłaszcza dla wspólnego szkolenia dowództw na poziomie operacyjnym i komponentu. Wcześniej wyznaczone siły NRF przejdą przez szkolenie i proces certyfikacji gotowości bojowej przed umieszczeniem ich w kategorii „gotowe do użycia” (stand-by).

Poszczególne kraje zgłaszające swoje siły do NRF upewnią się, by dowództwa i siły wydzielone do cyklu rotacji NRF spełniają standardy wyznaczone przez Strategicznych Dowódców i zatwierdzone przez Komitet Wojskowy.

Celem szkolenia i certyfikacji gotowości bojowej NRF jest stworzenie połączonych sił gotowych do działań bojowych, zdolnych do użycia w pełnym zakresie operacji Sojuszu. Siły do NRF będą tworzone zgodnie z podejściem modułowym, blokowym. Na pierwszym etapie państwa zapewnią jednostki o określonych zdolnościach, wyszkolone i zdolne do przerzutu, które następnie będą się szkolić i zgrywać za wiedzą wyznaczonych mobilnych dowódców komponentów. W momencie przekazania wyszkolonych i posiadających określone zdolności komponentów do JFC/JHQ zostaną oni wyznaczeni na stanowisko Dowódców Komponentów, zapewniając tym samym koordynację w siłach i elementach dowódczych komponentów.

4.1 Szkolenie

Szkolenie NRF można podzielić na trzy poziomy:

- Szkolenie taktyczne na poziomie jednostki – należy do obowiązków poszczególnych państw. Jednostki te mają być szkolone przez delegujące je państwa zgodnie ze standardami wcześniej wskazanymi przez NATO, by zapewnić zdolność tych jednostek do realizacji przydzielonej im funkcji przed rozpoczęciem szkolenia na poziomie komponentu. Certyfikacja gotowości bojowej na poziomie jednostki należy do odpowiedzialności państw i podlega weryfikacji przez wyznaczonego dowódcy komponentu.
- Szkolenie na poziomie komponentu – rozpoczyna się na początku okresu szkolenia Komponentu i Połączonych Sił NRF (sześć miesięcy przed fazą gotowości do użycia „stand-by”) i jest prowadzone dla uzyskania wysokich zdolności interoperacyjności na poziomie komponentu przed rozpoczęciem szkolenia połączonych sił. Szkolenie na poziomie komponentu należy do zakresu odpowiedzialności wyznaczonego dowódcy komponentu.
- Szkoleni połączonych sił – jego celem jest zapewnienie interoperacyjności i skuteczności bojowej NRF. Obejmuje szerokie szkolenie pełnej architektury systemów C2 przed przeprowadzeniem wspólnych ćwiczeń. Ćwiczenia połączonych sił będą dla Strategicznego Dowódcy ds. Operacji, wspieranego przez Strategicznego Dowódcę ds. Transformacji, mechanizmem certyfikowania NRF jako zdolnych do przerzutu sił wspólnych o osiągniętej gotowości bojowej i w pełni przygotowanych do rozpoczęcia fazy gotowości do użycia „stand-by”.

4.2 Certyfikacja gotowości bojowej

Każda jednostka wymaga wcześniej określonego poziomu szkolenia i uczestnictwa w ćwiczeniach, by uzyskać certyfikat zgodnie z przyjętymi standardami. Niektóre z elementów wsparcia będą wymagały tylko szkolenia i certyfikacji na poziomie jednostki, na przykład będzie to dotyczyć zabezpieczenia medycznego. Pewne jednostki będą wymagały tylko szkolenia i ćwiczenia do poziomu komponentu, np. zwalczanie min (mine counter-measures) MCM, jednostki inżynieryjne i inne, które nie wymagają wysokiego poziomu intreroperacyjności. Pozostaje jednak wiele elementów, zdolności, w przypadku których istnieje potrzeba pełnego połączonego ćwiczenia i certyfikacji gotowości bojowej, np. bojowe wsparcie lotnicze i inne, czyli wszędzie tam, gdzie potrzeba wysokiego poziomu interoperacyjności, szkolenia i ćwiczenia, by zapewnić sukces bojowy, przetrwanie i wyeliminowania strat w ludziach w wyniku omyłkowego ostrzału prowadzonego przez wojska własne

Podczas ćwiczeń i operacji siły będą podlegać operacyjnemu dowodzeniu i kontroli Strategicznego Dowódcy ds. Operacji, który oddeleguje kontrolę zgodnie z potrzebami wyznaczonemu dowódcy JFC/CJTF. Przekazanie uprawnień (TOA) będzie miało miejsce przed użyciem sił.

5. FINANSOWANIE I LOGISTYKA

5.1 Finansowanie

Finansowanie tych jednostek będzie realizowane z zasobów narodowych i budżetu NATO. Państwa członkowskie zgłaszając kontrybucję do NRF będą ponosiły wydatki związane z ogólnym przygotowaniem tych jednostek i wyposażeniem ich w sprzęt bojowy. Część wydatków będzie finansowana ze wspólnego budżetu NATO, co pozwoli zachować wymagania dotyczące standaryzacji i interoperacyjności, poprawiło ich zdolności bojowe w najbardziej istotnych obszarach z punktu widzenia skuteczności NRF i zmniejszyło wysiłek finansowy państwa. Tego typu finansowanie będzie potrzebne w procesie pozyskania samolotów transportowych. W tej chwili rozważane jest dokonanie zakupu takich samolotów dla potrzeb sił. Brana jest także pod uwagę możliwość częściowego finansowania kontraktów zawieranych przez państwa z cywilnymi firmami transportowymi. Finansowanie zakupu powietrznych systemów nadzoru pola walki (AGS) i mobilnych systemów dowodzenia, oraz środków precyzyjnego rażenia planowane jest ze wspólnych źródeł. Taki mechanizm finansowania można by też zastosować w przypadku utrzymania zapasów określonego sprzętu dla potrzeb poszczególnych komponentów NRF.

5.2 Logistyka

Logistyka dla Sił Odpowiedzi NATO musi być odpowiednia do realizacji pełnego wachlarza operacji i misji NRF, być zdolna do przerzutu i utrzymania w miejscu misji. Wymagane jest również, by odpowiednie zasoby, sprzęt i zapasy były utrzymywane w okresie pokoju i udostępniane w okresie kryzysu.

Poszczególne państwa muszą przekazać dowódcom NATO odpowiednie uprawnienia w zakresie systemów dowodzenia i kontroli logistyki, by zapewnić jak największą

skuteczność wsparcia logistycznego NRF. Te uprawnienia muszą być stosowane w całym procesie planowania i realizacji operacji. Jeśli zostanie założone Wielonarodowe Połączone Centrum Logistyczne (Multinational Joint Logistic Centre -MJLC), zostaną mu przekazane uprawnienia w zakresie C2 logistyki konieczne dla szybkiego podejmowania odpowiednich decyzji. Dzięki temu można będzie zaplanować i zrealizować skuteczne działanie logistyczne dla zabezpieczenia operacji.

Mobilne zabezpieczenie logistyczne jest konieczne dla wszystkich elementów NRF. Będzie ono obejmowało zabezpieczenie medyczne, obsługę sprzętu, zapasy magazynowe i infrastrukturę logistyczną. Ilość i jakość zasobów logistycznych wymaganych do zapewnienia zabezpieczenia NRF musi obejmować pełne spektrum misji, którą Siły realizują oraz wszystkie przewidywalne możliwości rozwoju sytuacji. Ze względu na to, że w terenie, w którym NRF będzie prowadzić operacje, raczej nie można oczekiwać wsparcia kraju gospodarza, a także z powodu nierozwiniętej lokalnej infrastruktury, NRF będą musiały ustanowić swoją własną bazę zabezpieczenia logistycznego wystarczającą na okres do 30 dni operacji.

Zdolność zaangażowania NRF zależy od zapewnionego strategicznego transportu. W związku z tym poszczególne kraje udostępnią dla NRF wymagane siły i środki do zabezpieczenia transportu lądowego, morskiego, a szczególnie lotniczego. To zobowiązanie zostanie przekazane przez poszczególne państwa na Konferencji Generowania Sił NRF.

ZAKOŃCZENIE

Na Szczycie NATO w Pradze Głowy Państw i Szefowie Rządów zatwierdzili inicjatywy zmierzające do poprawy zdolności wojskowych Sojuszu: nowy Katalog Zobowiązań Praskich PCC, który stanowi impuls do poprawy w krótkim czasie zdolności, oraz zrestrukturyzowaną nową strukturę dowodzenia NATO, która może sprostać nowym, stojącym przed nami wyzwaniom. Trzecia inicjatywa jest związana z dwiema wcześniejszymi – to ustanowienie Sił Odpowiedzi, które mogą być przerzucone do teatru operacji w krótkim czasie, by podjąć pełne spektrum misji NATO. Siły Odpowiedzi pomogą w koordynacji, skoncentrowaniu i przyspieszeniu inicjatyw Sojuszu, których celem jest podwyższenie zdolności wojskowych i zoptymalizowanie wydatków obronnych NATO, na przykład Sojusznicy będą mogli skoncentrować swoje zakupy na konkretnych zdolnościach wymaganych przez NRF. NRF będą stanowić także bodziec dla zwiększenia interoperacyjności i modernizacji.

Czym różni się koncepcja NRF od obecnie istniejących mechanizmów? Jeśli chodzi o połączone dowództwo to teraz związki między elementami C2 i wydzielonymi siłami mają charakter doraźny. W ramach NRF dowództwo połączonych sił (JFC HQ) planuje i prowadzi szkolenie dla szybkiego przerzutu przy udziale wydzielonych sił. Obecnie w Sojuszu istnieje grupa sił wysokiej gotowości, dla dodatkowych sił prowadzony jest proces generowania, a czas odpowiedzi wynosi do 90 dni. Zgodnie z koncepcją NRF będzie to konkretna grupa wielonarodowych, w pełni interoperacyjnych sił lądowych, powietrznych i morskich, gotowych na wezwanie. Czas ich gotowości 5-30 dni. Obecnie szkolenie i ćwiczenia są realizowane przede wszystkim indywidualnie w jednostkach, dowództwa szkolą się z jednostkami, które w danym momencie są dostępne. W NRF jednostki są szkolone i certyfikowane jako wielonarodowe połączone zespoły; programy ich szkolenia koncentrują się na szybkim przerzucie i działaniach połączonych. Jeśli chodzi natomiast o wyposażenie, to

dotychczas wysiłek był rozłożony na całe siły zbrojne, więc wymagania trudno było spełnić. Koncepcja NRF zakłada natomiast, że zakupy będą skoncentrowane na konkretnych zdolnościach transformacyjnych, w określonych ramach czasowych.

To opracowanie stanowi podsumowanie dotychczasowych ustaleń Komitetu Wojskowego NATO dotyczących koncepcji wojskowej Sił Odpowiedzi NATO (NRF). W pracy omówiłam kwestie dotyczące tego, skąd wzięła się idea NRF, podstaw koncepcji, planowanych misji, zasad odpowiedzialności i C2, organizacji, struktury i zasad tworzenia sił. Opisałam też podstawowe zasady procesu szkolenia i certyfikacji, planowania operacyjnego, logistyki, oraz plany wdrażania koncepcji NRF. Pisząc je korzystałam przede wszystkim z materiałów wewnętrznych Polskiego Przedstawicielstwa Wojskowego Przy Komitecie Wojskowym Organizacji Traktatu Północnoatlantyckiego, Koncepcji Wojskowej dla NRF MC 477, materiałów wewnętrznych Komitetu Wojskowego NATO.

Opierając się na założeniu, że pełną zdolność operacyjną (Full Operational Capability - FOC) NRF ma osiągnąć do października 2006 roku, oraz biorąc pod uwagę potrzebę udostępnienia niektórych zdolności jak najszybciej, wdrażanie koncepcji NRF będzie postępowało bardzo szybko po zatwierdzeniu planu realizacji. Zgodnie z przewidywaniami będą rozbudowywane struktury, planowanie, szkolenie i inne zdolności. Dlatego od samego początku tego procesu trzeba wiedzieć dokładnie, jaki jest cel. Harmonogram przygotowania i wdrożenia koncepcji jest następujący:

Czerwiec 2003 – zatwierdzenie koncepcji NRF przez ministrów obrony na Spotkaniu Ministrów Obrony NATO;

Październik 2004 – Wstępna Gotowość Operacyjna (Initial Operational Capability - IOC)

Kwiecień 2005 - Konferencja Generowania NRF - uaktualnienia

Październik 2006 – Pełna Gotowość Operacyjna (FOC)

Polska włączy się w proces planowania tych sił, choć jeszcze prowadzone są analizy, dotyczące rodzaju sił, które zgłosi do NRF. Taka decyzja, poparta konkretnymi działaniami będzie wyznacznikiem naszej sojuszniczej wiarygodności. W miarę upływu czasu, po pozyskaniu sprzętu dla naszych wojsk, będziemy mogli zwiększać swój udział w Siłach Odpowiedzi. Dzięki temu Siły Odpowiedzi NATO przyczynią się do zwiększenia także naszych, polskich, zdolności wojskowych, podniesienia poziomu interoperacyjności i modernizacji.

ZALĄCZNIK 1 NA 1 STR.- JAWNE

BIBLIOGRAFIA

1. Alexander Moens, Lenard J. Cohen, Allen G. Stens, „NATO and European Security“, Praeger Publishers, 2003
2. Briefing dla MC NATO, 08.10.2002
3. Military Concept for NATO Response Force MC 477
4. NATO Strategic Concept, 1999
5. Press Communique PR/CP (2002)127, Prague Summit Declaration, 21.11.2002
6. Stanley R. Sloan, “NATO, the European Union, and the Atlantic Community – The Transatlantic Bargain Reconsidered”, Rowman&Littlefield Publishers, INC, 2003
7. The NATO Handbook, Office of Information and Press, 1998
8. US White Paper for a NATO Response Force, 20.09.2002

Wykonano w 2 egz.

Egz. nr 1 – a/a

Egz. nr 2 – Akademia Obrony Narodowej

RWD RWD 24/Z-11/S/Z-74/2003

Sporządził: Magda FITAS (0 601 945 257)

Wykonał: Magda FITAS

WYKAZ NAJCZĘŚCIEJ STOSOWANYCH SKRÓTÓW

- ACC HQ - Air Component Command Headquarters - Dowództwo Komponentu Powietrznego
- C2 - Command and Control - Systemy dowodzenia i kontroli
- CJSOR - Combined Joint Statement of Requirement - Wielonarodowe Połączone
Oświadczenie w Sprawie
- CJTF- Combined Joint Task Force - Wspólna Połączona Grupa Zadaniowa
- COP – Contingency Plan – Plan Ewentualnościowy
- CSAR – Combat Search and Rescue - bojowe poszukiwanie i ratownictwo
- DCI - Defence Capabilities Initiative - Inicjatywa Zdolności Obronnych
- EHG - European Headline Goal - Cel Operacyjny Unii Europejskiej
- FUC – Full Operational Capability – Pełna Gotowość Operacyjna
- HNS - Host Nation Support - Wsparcie Kraju Gospodarza
- HRFs - High Readiness Forces - Siły Szybkiego Reagowania
- IEF – Initial Entry Force – Siły Inicjujące Rozwinięcie
- IOC – Initial Operational Capability - Wstępna Gotowość Operacyjna
- JFACC HQ - Joint Forces Air Component Command Headquarters - Dowództwo Komponentu
Powietrznego Połączonych Sił
- JFC - Joint Forces Commander - Dowódca Połączonych Sił
- JFC HQ - Joint Force Command Headquarters - Dowództwo Połączonych Sił
- JHQ - Joint Headquarters - Dowództwo Połączone
- LoC – Lines of Communication - linie komunikacji
- MC – Military Committee – Komitet Wojskowy NATO
- MJLC - Multinational Joint Logistic Centre -Wielonarodowe Połączone Centrum Logistyczne
- NAC – North Atlantic Council - Rada Północnoatlantycka
- NEAF - NATO Expeditionary Air Force - Lotnicze Siły Ekspedycyjne NATO
- NRF – Nato Response Force – Siły Odpowiedzi NATO
- NTF – NATO Task Force – Grupa Zadaniowa NATO
- PCC - Prague Capabilities Commitments -Zobowiązania Praskie 2002
Potrzeb
- SC HQ - Strategic Commander Headquarters - Dowództwo Dowódcy Strategicznego
- TOA - Transfer of Authority - Przekazanie Upnień

