

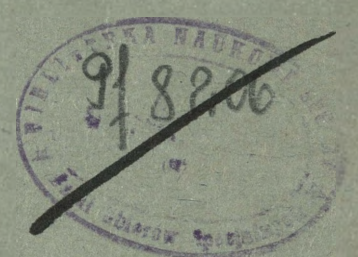
AKADEMIA SZTABU GENERALNEGO WP

WYDZIAŁ WOJSK LĄDOWYCH
KATEDRA TAKTYKI WOJSK RAKIETOWYCH I ARTYLERII

JAWNE

~~SECRET~~
~~SECRET~~
~~SECRET~~

Egz. Nr

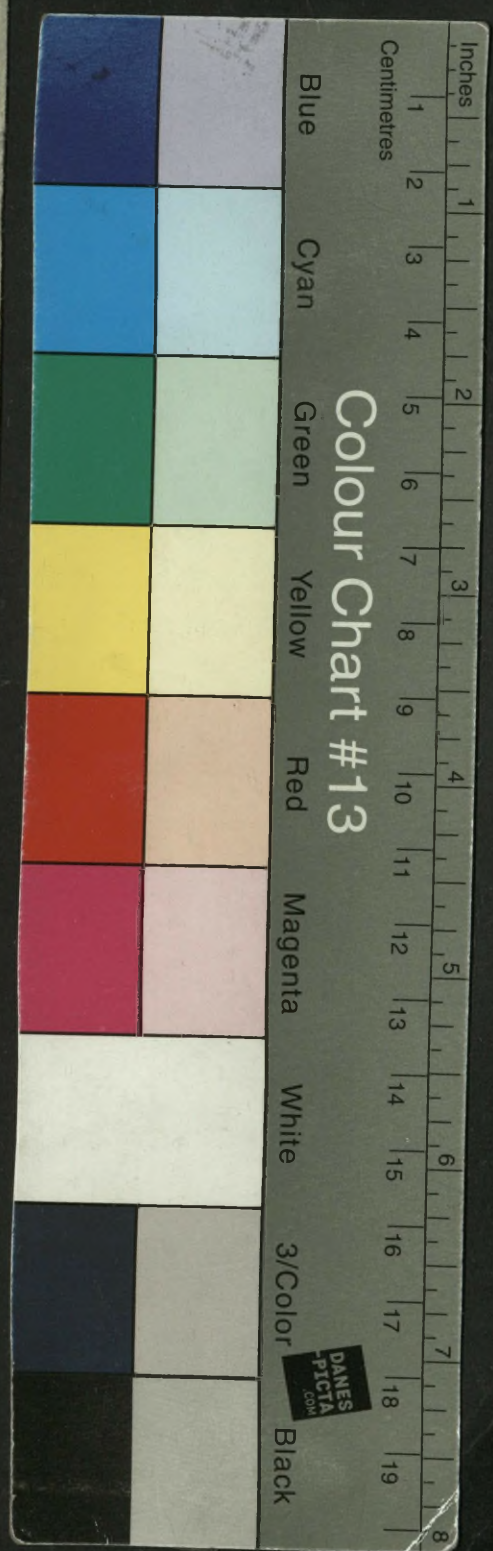


Mjr dypl. Krzysztof CZAJKA

ĆWICZENIE METODYCZNE Nr 130/Art.

Opracowanie ćwiczenia taktycznego na temat:
DZIAŁANIE ARTYLERII W NATARCIU PUŁKU
Opracowanie metodyczne

~~SECRET~~ 47125



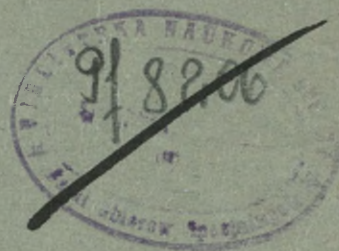
AKADEMIA SZTABU GENERALNEGO WP

**WYDZIAŁ WOJSK LĄDOWYCH
KATEDRA TAKTYKI WOJSK RAKIETOWYCH I ARTYLERII**

JAWNE

~~XXXXXXXXXX~~
~~XXXXXXXXXX~~
~~XXXXXXXXXX~~

Egz. Nr 1



Mjr dypl. Krzysztof CZAJKA

ĆWICZENIE METODYCZNE Nr 130/Art.

**Opracowanie ćwiczenia taktycznego na temat:
DZIAŁANIE ARTYLERII W NATARCIU PUŁKU**

Opracowanie metodyczne

~~47125~~

Opis załączników

1. Szkic na kalce nr pf-2350/WW na 2 ark.

Granice poligonu oraz kierunki strzelań na OSP Dęba

2. Mapa nr RWD 015803 skala 1:50 000 na 12 ark.

Plan przeprowadzenia ćwiczenia taktycznego ze strzelaniem amunicją bojową. "Działanie artylerii pułkowej w natarciu"

3. Szkic na kalce nr RWD 104/pf-30 na 1 ark.

Położenie wojsk o 17.00 15.9

4. Mapa nr RWD 015804 skala 1:25 000 na 6 ark.

Plan pozoracji ~~XXXXXXXXXX~~

5. Mapa nr RWD 015805 skala 1:25 000 na 6 ark.

Mapa warunków bezpieczeństwa strzelań.



WYDZIAŁ WOJSK LĄDOWYCH
KATEDRA TAKTYKI WOJSK RAKIETOWYCH I ARTYLERII

JAWNE

PRZEKLASYFIKOWANO

Protokół Nr 54305

PRZEKLASYFIKOWANO

Protokół Nr 12657

DO UŻYTKU
SŁUŻBOWEGO

~~XXXXXXXXXX~~ E
Egz. nr 1

"ZATWIERDZAM"
SZEF KATEDRY
TAKTYKI WOJSK RAKIETOWYCH
I ARTYLERII

płk prof. dr hab. Tadeusz KRZEMIEN



Tylko dla nauczycieli
akademickich

mjr dypl. Krzysztof CZAJKA

ĆWICZENIE METODYCZNE Nr 130/Art.

Opracowanie ćwiczenia taktycznego na temat:

"DZIAŁANIE ARTYLERII W NATARCIU PUŁKU"

Opracowanie metodyczne

1:25 6mk
6
1:15 12



SPIS TREŚCI

1. Plan przeprowadzenia ćwiczenia metodycznego nr 130/Art
2. Opracowanie metodyczne zajęcia 1
3. Opracowanie metodyczne zajęcia 2
4. Opracowanie metodyczne zajęcia 3
5. Opracowanie metodyczne zajęcia 4
6. Załączniki
 - Nr 1 - Plan przeprowadzenia ćwiczenia /część opisowa/
 - Nr 2 - Założenie taktyczne
 - Nr 3 - Wyciąg z tabeli ognia PGA-5
 - Nr 4 - Założenie do ćwiczenia metodycznego
Nr 130/Art - z załącznikiem
 - Nr 5 - Plan przeprowadzenia ćwiczenia /część graficzna/
Mapa 1:50 000 /tylko w egz. nr 1 - mapa autorska/
 - Nr 6 - Szkic na kalce "Położenie stron o 17.00 15.06"
/tylko w egz. nr 1 - szkic autorski/
 - Nr 7 - Mapa warunków bezpieczeństwa strzelań
Mapa 1:25 000 /tylko w egz. nr 1 - mapa autorska/
 - Nr 8 - Plan pozoracji Mapa 1:25 000
/tylko w egz. nr 1 - mapa autorska/

PLAN
PRZEPROWADZENIA ĆWICZENIA METODYCZNEGO ZE SŁUCHACZAMI
I KURSU GRUPY WOJSK RAKIETOWYCH I ARTYLERII

I. TEMAT: OPRACOWANIE ĆWICZENIA TAKTYCZNEGO ZE STRZELANIEM
AMUNICJĄ BOJOWĄ NA TEMAT:

"DZIAŁANIE ARTYLERII PUŁKOWEJ W NATARCIU"

II. CELE: 1. Nauczyć:

- samodzielnego opracowania koncepcji taktyczno-metodycznej ćwiczenia taktycznego z artylerią pułkową;
- opracowanie niezbędnej dokumentacji do przeprowadzenia ćwiczenia.

2. Sprawdzić znajomość dokumentów normatywnych dotyczących opracowania i prowadzenia ćwiczeń taktycznych.

III. FORMA: Ćwiczenie grupowe w sali

IV. CZAS: 12 godzin lekcyjnych

V. WARUNKI PRZEPROWADZENIA ĆWICZENIA

1. Podstawę do opracowania ćwiczenia taktycznego przez słuchaczy stanowi:

- założenie do ćwiczenia metodycznego Nr 130/Art;
- szkic na kalce "Granice poligonu i kierunki strzelań na OSP DEBA";
- wytyczne prowadzącego zajęcie udzielone na kilka dni przed planowanym zajęciem.

2. Ćwiczenie opracowywane jest w trzech utworzonych zespołach autorskich.

Propozycje rozwiązań poszczególnych problemów, zespoły autorskie opracowują samodzielnie w czasie nauki własnej. Podczas zajęć słuchacze występują na określonych funkcjach i prezentują własne rozwiązania. Po omówieniu przez wykładowcę dokonują niezbędnych poprawek.

3. Wszystkie wystąpienia słuchaczy jak i zaprezentowane przez nich dokumenty wykładowca szczegółowo omawia i ocenia.

4. W czasie zajęć można wykorzystywać, jako przykładowe rozwiązanie, opracowane ćwiczenie taktyczne zawarte w niniejszym opracowaniu metodycznym /załącznik nr 3-9/

VI. STRUKTURA ĆWICZENIA

Nr zajęcia	Temat zajęcia	Ilość godzin
1.	Określenie koncepcji taktyczno-metodycznej ćwiczenia	4
2.	Opracowanie części graficznej i opisowej planu przeprowadzenia ćwiczenia	4
3.	Opracowanie planu pozorowania przeciwnika oraz mapy warunków bezpieczeństwa strzelców	2
4.	Opracowanie założenia taktycznego	2
	R a z e m	12

ZAJĘCIE nr 1

I TEMAT: "OKREŚLENIE KONCEPCJI TAKTYCZNO-METODYCZNEJ
ĆWICZENIA"

II CEL: 1. Nauczyć słuchaczy przeprowadzania analizy tematu i
wytycznych przełożonego do opracowania ćwiczenia
oraz umiejętności opracowania koncepcji taktyczno-
metodycznej ćwiczenia.
2. Kształtować i rozwijać zainteresowania słuchaczy w
zakresie teorii opracowywania ćwiczeń taktycznych.

III CZAS: 4 godziny lekcyjne

IV FORMA: Zajęcie grupowe w sali

V. Zagadnienia szkoleniowe i podział czasu

1. Rozpoczęcie zajęcia 10
2. Analiza tematu ćwiczenia i wytycznych dowódcy
pułku do opracowania ćwiczenia 50
3. Sformułowanie i omówienie koncepcji taktyczno-
-metodycznej ćwiczenia 105
4. Zakończenie zajęcia 15

VI WSKAZÓWKI ORGANIZACYJNO-METODYCZNE

Na około 10 dni przed zajęciami nakazać pobrać mapy i
założenie do ćwiczenia metodycznego nr 130/Art. oraz nakazać
przygotować się do zajęć zgodnie z zawartymi tam wytycznymi.
Dokonać podziału grupy szkoleniowej na zespoły autorskie
w składzie:

- szef artylerii pułku;
- pomocnik szefa artylerii;
- starszy oficer rozpoznania pułku;
- starszy oficer operacyjny pułku.

Zaznaczyć, że niezależnie od dokonanego podziału, każdy słuchacz
ma być przygotowany do wystąpienia we wszystkich rolach.

VII PRZEBIEG ZAJĘCIA

1. Rozpoczęcie zajęcia 10 min.
 - podanie tematu i celu zajęcia
 - sprawdzenie w zespołach przygotowania nakazanych materiałów
/notatki, kalki na mapach/
 - pytanie kontrolne - Wymienić czynności wstępne autora /zes-
połu autorskiego/ podczas opracowania ćwiczenia.

W4

Odpowiedź:

Czynności wstępne zespołu autorskiego stanowią:

1. analiza tematu, wytycznych i celów ćwiczenia;
2. studiowanie materiałów teoretycznych;
3. określanie szczegółowych celów i zagadnień szkoleniowych;
4. ustalenie planu pracy;
5. wybór rejonu ćwiczenia;
6. Opracowanie planu przygotowania ćwiczenia;
7. rekonesans rejonu ćwiczenia /tylko do ćwiczeń w terenie/.

2. Analiza tematu ćwiczenia i wytycznych dowódcy pułku do opracowania ćwiczenia 50

Pytanie wprowadzające - Co obejmuje analiza tematu i wytycznych przełożonego wydane w celu opracowania ćwiczenia?

Odpowiedź - Podczas analizy tematu i wytycznych przełożonego należy sobie uzmysłowić treść tematu ćwiczenia tj. charakter działań wojsk własnych i nieprzyjaciela, zdać sobie sprawę z rodzaju ćwiczenia /zgrywające, pokazowe, kontrolne itp./. Ponadto należy sobie uświadomić główny cel ćwiczenia i z kim będzie prowadzone. Trzeba także zastanowić się jakie sprawy zostały rozstrzygnięte w wytycznych przełożonego, a jakie trzeba rozwiązać samodzielnie.

Wykładowca wprowadza słuchaczy w sytuację podając, że główny autor ćwiczenia otrzymał wytyczne od dowódcy pułku, zapoznał się z tematem ćwiczenia i jego strukturą oraz przystępuje do analizy tematu i wytycznych przełożonego. Podkreśla, że czynności te są bardzo ważne, gdyż decydują o ostatecznym sformułowaniu celów i zagadnień szkoleniowych, które stanowią bezpośrednią podstawę do opracowania planu przeprowadzenia ćwiczenia i innych niezbędnych dokumentów.

Po dokonaniu wprowadzenia wyznacza kolejno z każdego zespołu jednego oficera do przedstawienia wniosków z analizy tematu i wytycznych przełożonego. Po wysłuchaniu oficerów ustosunkowuje się do przedstawionych rozwiązań.

W razie ich niskiego poziomu wykładowca przedstawia własne wnioski.

Proponowane rozwiązanie

- a/ Dowódca Spz określił ogólny charakter i temat ćwiczenia. Podał skład ćwiczących, termin i miejsce przeprowadzenia ćwiczenia.

Pytanie: Przeprowadzić analizę tematu i wytycznych k.c. oraz przedstawić wnioski o nich wytykające?

Sformułował cele i główne zagadnienia szkoleniowe. Określił limity środków materialowych. Podał również kogo można zaangażować do przeprowadzania ćwiczenia spoza pułku. Wszystkie pozostałe zagadnienia co do układu i przebiegu ćwiczenia należy rozpatrzyć w zespole autorskim.

- b/ Ujęcie tematu ćwiczenia jest ogólne. Należy więc skonkretyzować zakres tematu. Można ćwiczenie skonstruować tak, by pułk *przechodził do obrony z natarcia z zad. ucięcia obozów, rub. do końca dnia, wznawiał natarcie.* Ogólne sformułowanie tematu sugeruje, że należy uwzględnić typowe dla ^{obrony} natarcia sytuacje wiążące się z odparciem ^{ataku} kontrataku i ^{wykonaniem k/c} wprowadzeniem drugiego rzutu pułku.
- c/ Ćwiczenie opracować i prowadzić jako samodzielne, jednostronne, zgrzywające połączone ze strzelaniem amunicją bojową.
- d/ Aby zrealizować nakazane cele szkoleniowe ćwiczenie powinno rozpocząć się od sprawdzenia WSGB. Winno zawierać sytuacje zmuszające do rozwinięcia z marszu, działania w warunkach nocnych i w szybko zmieniających się sytuacjach bojowych.
- e/ Ograniczenie limitu kilometrów sugeruje, że rejony alarmowe należy wybierać jak najbliżej obozu i w pobliżu przyszłego planowanego ugrupowania bojowego.
- f/ Należy wyeksponować prowadzenie rozpoznania artyleryjskiego i rozbudowy fortyfikacyjnej ugrupowania bojowego.
- g/ Mała głębokość pola ognia, wymagania dynamiczności działań i narzucone limity zużycia amunicji powodują konieczność dokonywania zmian ugrupowania bojowego na niewielkie odległości oraz wykonywanie ciągu zadań ogniowych bez strzelania amunicją bojową.
- h/ Należy opracować pełną dokumentację ćwiczenia:
- w formie graficznej - Plan przeprowadzenia ćwiczenia na mapie 1:50 000. Plan pozoracji na mapie 1:25 000, szkice na kalkach z położeniem wojsk na określone godziny.
 - w formie opisowej - Plan przeprowadzenia ćwiczenia, założenie taktyczne, wyciąg z tabeli ognia dla ćwiczących pododdziałów.
- i/ Czas na opracowanie koncepcji taktyczno-metodycznej - 2 tygodnie, opracowanie pełnej dokumentacji ćwiczenia - 1,5 miesiąca.

3. Sformułowanie i omówienie koncepcji taktyczno-
metodycznej ćwiczenia 105

Pytanie wprowadzające - Zinterpretować termin "koncepcja taktyczno-metodyczna, co ona zawiera i kiedy powstaje?

Odpowiedź Koncepcja taktyczno-metodyczna jest wstępnym projektem /idea/ układu ćwiczenia pod względem taktycznym i metodycznym. Z zasady winien formułować ją dowódca określonego szczebla, który przedstawia ją w wytycznych zespołowi autorskiemu do opracowania ćwiczenia. W praktyce często dowódcy nie precyzują swoich życzeń co do układu przewidywanego ćwiczenia i wówczas koncepcję taktyczno-metodyczną określa sam autor ćwiczenia. W tej sytuacji koncepcja taktyczno-metodyczna powstaje po analizie tematu ćwiczenia, wytycznych przełożonego i przestudiowaniu odpowiednich materiałów.

Koncepcja taktyczno-metodyczna zawiera:

- temat i cele szkoleniowe ćwiczenia;
- etapy ćwiczenia;
- zamiar taktyczny i położenie wyjściowe stron;
- zarys dynamiki walki.

Wykładowca wprowadza studentów w sytuację podając, że jest 15.04.86 i główny autor ćwiczenia przedstawia wypracowaną koncepcję taktyczno-metodyczną dowódcy pułku.

Wykładowca wyznacza kolejno z każdego zespołu jednego oficera do przedstawiania koncepcji taktyczno-metodycznej ćwiczenia.

Następnie organizuje dyskusję nad przedstawionymi koncepcjami oraz sposobem ich referowania. Po przeprowadzonej dyskusji ustosunkowuje się do poszczególnych wystąpień i zatwierdza koncepcje w całości lub wskazuje na elementy wymagające dopracowania. W razie niskiego poziomu zaprezentowanych rozwiązań - przedstawia własne /zawarte w załącznikach do opracowania metodycznego/ i nakazuje je przyjąć.

4. Zakończenie zajęcia 15

- ocena stopnia realizacji celów zajęcia;
- ocena przygotowania się poszczególnych słuchaczy. Wskazanie rozwiązań najbardziej dojrzałych;
- postawienie zadań na naukę własną do zajęcia nr 2 /jak założenie do ćwiczenia metodycznego Nr 130/Art/.

Sporządzić w zespole plan przygotowania ćwiczenia

ZAJĘCIE Nr 2

I. TEMAT: "OPRACOWANIE CZĘŚCI GRAFICZNEJ I OPISOWEJ PLANU PRZEPROWADZENIA ĆWICZENIA"

II. CEL: 1. Nauczyć słuchaczy praktycznego opracowania planu przeprowadzenia ćwiczenia.

2. Doskonalić znajomość treści dokumentów normatywnych dotyczących opracowania i prowadzenia ćwiczenia.

III. CZAS: 4 godziny lekcyjne

IV. FORMA: Zajęcie grupowe w sali

V. ZAGADNIENIA SZKOLENIOWE I PODZIAŁ CZASU:

1. Rozpoczęcie zajęcia 10 min.
2. Omówienie graficznej części planu przeprowadzenia ćwiczenia 50 min.
3. Omówienie opisowej części planu przeprowadzenia ćwiczenia 75 min.
4. Omówienie tabeli zadań ogniowych 30 min.
5. Zakończenie zajęcia 15 min.

VI. PRZEBIEG ZAJĘCIA

1. Rozpoczęcie zajęcia 10 min.

- podanie tematu i celu zajęcia

- sprawdzenie w zespołach przygotowania map i notatek

- pytanie kontrolne

Czym jest plan przeprowadzenia ćwiczenia i z jakich części się składa?

Odpowiedź

Jest to dokument, który wyraża koncepcję taktyczno-metodyczną ćwiczenia. Stanowi on ideę treści planowanego ćwiczenia i służy za podstawę do stworzenia skomplikowanych i pouczających sytuacji taktycznych umożliwiających właściwe rozegranie w czasie ćwiczenia wszystkich ustalonych przedtem zagadnień szkoleniowych. Określa on też stronę metodyczną i organizacyjną ćwiczenia. Plan przeprowadzenia ćwiczenia wykonuje się w formie graficznej i opisowej.

2. Omówienie graficznej części planu przeprowadzenia ćwiczenia 50 min.

Pytanie wprowadzające - Co obejmuje część graficzna planu przeprowadzenia ćwiczenia?

Odpowiedź

Część graficzna planu przeprowadzenia ćwiczenia obejmuje:

- zamiar taktyczny stron;
- położenie wyjściowe;
- zadania ćwiczących stron do czasu rozpoczęcia ćwiczenia;
- zadania bojowe ćwiczących oddziałów /pododdziałów/ oraz sąsiadów;
- zarys dynamiki walki ćwiczących stron.

Do planu dołącza się mapę warunków bezpieczeństwa strzelania.

W uzupełnieniu odpowiedzi wykładowca podkreśla, że w warunkach naszego ćwiczenia wszystkie elementy stanowiące część graficzną planu przeprowadzenia ćwiczenia wykonujemy na jednej mapie, co wymaga starannego i z dużą kulturą sztabową nanoszenia określonych treści.

Wykładowca wyznacza kolejno z utworzonych zespołów jednego oficera by przedstawił i zreferował z własnej mapy poszczególne graficzne elementy planu przeprowadzenia ćwiczenia.

Po wysłuchaniu propozycji przedstawionych przez słuchaczy wykładowca ustala które elementy są dobre, a które i w jakim zakresie wymagają dopracowania w czasie nauki własnej.

W razie potrzeby, wykładowca przedstawia własny plan przeprowadzenia ćwiczenia /załącznik nr 6 do opracowania metodycznego/.

3. Omówienie opisowej części planu przeprowadzenia

ćwiczenia 75 min.

Pytanie wprowadzające - Co obejmuje opisowa część planu przeprowadzenia ćwiczenia?

Odpowiedź

Opisowa część planu przeprowadzenia ćwiczenia obejmuje:

- temat i cele szkoleniowe ćwiczenia;
- rodzaj ćwiczenia;
- czas trwania ćwiczenia;
- miejsce przeprowadzenia ćwiczenia;
- skład wojsk biorących udział w ćwiczeniu;
- rozmach ćwiczenia;
- przebieg ćwiczenia, a w nim etapy, czas i sposób realizacji poszczególnych zagadnień;
- limity kilometrów dla pojazdów mechanicznych i zużycie amunicji i środków pozoracji;
- organizacja dowodzenia i łączności.

Wykładowca wyznacza kolejno słuchaczy, którzy przedstawiają propozycje redakcji punktów części opisowej planu przeprowadzenia ćwiczenia. Szczególne uwage słuchaczy skierowuje na punkt dotyczący przebiegu ćwiczenia, jako że pozostałe punkty były rozpatrywane na poprzednim zajęciu bądź bezpośrednio wynikają z wytycznych dowódcy pułku.

Zwrócić uwagę na:

a/ w I etapie:

- sposób ogłoszenia alarmu /poprzez służbę dyżurną/;
- sprawdzenie działania pododdziałów po otrzymaniu sygnału;
- sposób nakazania zajęcia i zajęcie nieplanowego RA;
- sposób wprowadzenia w sytuację taktyczną.

b/ w II etapie:

- wykonanie zadań ogniowych po rozwinięciu z marszu;
- wykonywanie zadań ogniowych w czasie organizacji działań bojowych;
- realizację przedsięwzięć zabezpieczenia działań bojowych /szczególnie rozpoznanie artyleryjskie i rozbudowa fortyfikacyjna/;
- kontrolę zmiany ugrupowania bojowego w nocy;
- sprawdzenie umiejętności dowódców i oficerów sztabu w zakresie planowania i organizacji działań bojowych, ich zabezpieczenia oraz stawiania zadań bojowych;
- wręczenie ćwiczącym wyciągu z tabeli ognia PGA.

c/ w III etapie:

- sposób kierowania ogniem das i bppanc w czasie APA i AWA;
- sposób oceny wykonywanych zadań ogniowych.

d/ w IV etapie:

- wykonywanie zadań ogniowych podczas odpierania kontrataku nieprzyjaciela i wprowadzenia do walki drugiego rzutu;
- wykonywanie zadań ogniowych w sytuacjach skomplikowanych;
- sposób zakończenia ćwiczenia i organizację omówienia.

4. Omówienie tabeli zadań ogniowych 30 min.

Wykładowca zaznacza, że do planu przeprowadzenia ćwiczenia dołącza się tabelę zadań ogniowych artylerii.

Pytanie wprowadzające - Przedstawić ilość i warunki wykonania zadań ogniowych przez dywizjon artylerii i bppanc w czasie ćwiczenia taktycznego.

Odpowiedź - Dywizjon artylerii w czasie ćwiczenia taktycznego powinien wykonać nie mniej niż 6 zadań ogniowych, w tym - 1-2 zadania po rozwinięciu w nieplanowym rejonie z marszu /w czasie przesunięcia/ i co najmniej 1 w czasie przesunięcia SDO. Nie mniej niż 30 % zadań ogniowych wykonuje się w sytuacjach skomplikowanych.

Zadania powinny być wykonywane obsługami w pełnym, jak i w zmniejszonym składzie oraz z zastosowaniem zmienności funkcji.

Bppanc w toku ćwiczenia powinna rozwinąć się nie mniej niż 3 razy, w tym nie mniej niż 1 raz na nieprzygotowanej rubieży ogniowej.

Liczbę wyrzutni do strzelania na każdej rubieży ustala dowódca prowadzący ćwiczenie. W toku ćwiczenia bateria powinna wykonać nie mniej niż 6 zadań ogniowych. Nie mniej niż 30 % zadań ogniowych wykonuje się w sytuacjach skomplikowanych.

Wykładowca wyznacza słuchaczy do przedstawienia swoich rozwiązań. Zwraca uwagę na zgodność ilości zadań ogniowych z wymaganiami "Programu prowadzenia ćwiczeń taktycznych i strzelań artylerii. Część I"

5. Zakończenie zajęcia 15 min.

- ocena stopnia realizacji celów zajęcia;
- ocena przygotowania się poszczególnych słuchaczy;

Wskazanie rozwiązań najlepszych i najslabszych.

- postawienie zadań na naukę własną do zajęcia nr. 3
/jak założenie do ćwiczenia metodycznego Nr 130/Art/.

ZAJĘCIE Nr 3

I TEMAT "OPRACOWANIE PLANU POZOROWANIA PRZECIWNIKA ORAZ MAPY WARUNKÓW BEZPIECZEŃSTWA STRZELAŃ"

II CEL Nauczyć słuchaczy opracowania planu pozoracji przeciwnika i mapy warunków bezpieczeństwa strzelań.

III CZAS 2 godziny lekcyjne

IV FORMA: Zajęcie grupowe w sali

V ZAGADNIENIA SZKOLENIOWE I PODZIAŁ CZASU

1. Rozpoczęcie zajęcia 5 min.
2. Omówienie planu pozoracji 40 min.
3. Omówienie mapy warunków bezpieczeństwa strzelań .. 35 min.
4. Zakończenie zajęcia 10 min.

VI PRZEBIEG ZAJĘCIA

1. Rozpoczęcie zajęcia 5 min.
 - podanie tematu i celu zajęcia
 - sprawdzenie w zespołach przygotowania nakazanych materiałów /notatki, mapy/
2. Omówienie planu pozoracji 40 min.

Pytanie wprowadzające: Co zawiera plan pozoracji?

Odpowiedź Plan pozoracji opracowuje się na mapie o dużej skali i zatwierdza go dowódca. Przedstawia się w nim:

- rejony pozoracji uderzeń jądrowych;
- odcinki pozoracji ognia artylerii;
- rejony pożarów i zniszczeń;
- strefy /odcinki/ skażone;
- położenie pozorowanych i oznaczonych tarczami celów oraz ich współrzędne;
- charakter inżynierskiej rozbudowy i maskowania;
- siły i środki do pozoracji i kolejność jej realizacji;
- schemat łączności kierowania pozoracją.

Wykładowca wyznacza kolejno szefów rozpoznania poszczególnych zespołów do przedstawienia planów pozoracji. Szczególną uwagę zwraca na przydatność sporządzonego dokumentu, realność ugrupowania pozorowanego nieprzyjaciela, zachowanie warunków bezpieczeństwa.

Po wskazaniu błędów, wykładowca daje wytyczne w celu ich usunięcia /poprawienia planu/. W razie potrzeby przedstawia własne rozwiązanie /załącznik nr 9 do opracowania metodycznego/.

3. Omówienie mapy warunków bezpieczeństwa strzelań - 35 min.
Wykładowca podaje, że dokument ten dołącza się do planu przeprowadzenia ćwiczenia.

Pytanie wprowadzające - co nanosi się na mapę warunków bezpieczeństwa strzelań?

Odpowiedź. Dokument ten zawiera:

- rejony SO, SDO, stanowisk /punktów, placówek/ pododdziałów rozpoznania dźwiękowego;
- cele do których przewiduje się strzelanie;
- granice pola ognia na poszczególnych rubieżach, poza które strzelanie zagraża bezpieczeństwu;
- rubieże bezpieczeństwa własnych wojsk od wybuchów pocisków.

Wykładowca wyznacza kolejno oficerów z poszczególnych zespołów do przedstawienia własnego rozwiązania. Następnie omawia stwierdzone niedociągnięcia.

Wykładowca poleca dokończyć ten dokument na nauce własnej.

Można przedstawić własne rozwiązanie /załącznik nr 8 do opracowania metodycznego/.

4. Zakończenie zajęcia - 10 min.

- ocena stopnia realizacji celów zajęcia
- ocena przygotowania się poszczególnych słuchaczy.

Wskazanie rozwiązań najlepszych i najslabszych.

- postawienie zadań na naukę własną do zajęcia nr 4 /jak założenie do ćwiczenia metodycznego nr 130/Art/.

ZAJĘCIE Nr 4

I. TEMAT: "OPRACOWANIE ZAŁOŻENIA TAKTYCZNEGO"

II. CEL : Nauczyć słuchaczy praktycznego opracowania założenia taktycznego do ćwiczenia.

III. CZAS: 2 godziny lekcyjne

IV. FORMA: Zajęcie grupowe w sali

V. ZAGADNIENIA SZKOLENIOWE I PODZIAŁ CZASU

1. Rozpoczęcie zajęcia 5 min.
2. Omówienie I części założenia /sytuacji ogólnej/ .. 20 min.
3. Omówienie II części założenia /sytuacji szczegółowej/ 20 min.

4. Omówienie III części założenia /wiadomości dodatkowych/ 20 min.
5. Omówienie IV części założenia /wytycznych dowódcy/ 15 min.
6. Zakończenie zajęcia 10 min.

VI. PRZEBIEG ZAJĘCIA

1. Rozpoczęcie zajęcia 5 min.
 - podanie tematu i celu zajęcia;
 - sprawdzenie w zespołach opracowanej propozycji założenia taktycznego.
2. Omówienie I części założenia /sytuacji ogólnej/ ... 20 min.

Wykładowca zwraca uwagę by przedstawione rozwiązania zawierały:

 - krótko opisany przebieg działań wojsk własnych i nieprzyjaciela;
 - aktualne położenie wojsk własnych i nieprzyjaciela o jeden lub dwa szczeble wyżej od ćwiczącego;
 - dane o sytuacji powietrznej i skażeń.
3. Omówienie II części założenia /sytuacji szczegółowej/ .. 20 min.

Wykładowca zwraca uwagę by przedstawione rozwiązania zawierały:

 - dotychczasowy przebieg działań ćwiczącego pułku i nieprzyjaciela /szczebla równorzędnego czyli brygady/ z dokładnością o dwa szczeble w dół;
 - zadania bojowe pułku;
 - aktualne położenie i zadania bojowe pododdziałów artylerii.
4. Omówienie III części założenia /wiadomości dodatkowych/ - 20min.

Wykładowca zwraca uwagę by przedstawiane rozwiązania zawierały:

 - ukompletowanie pododdziałów artylerii;
 - stan amunicji artyleryjskiej i innych zapasów;
 - inne niezbędne dane.
5. Omówienie IV części założenia /wytycznych dowódcy/ ... 15 min.

Wykładowca zwraca uwagę by przedstawiane rozwiązania zawierały przedsięwzięcia, które powinny być wykonane przez ćwiczących /wrysowanie danych na mapy, przestudiowanie założenia itp./ oraz terminy osiągnięcia gotowości.

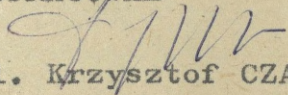
6. Zakończenie zajęcia 10 min.

- ocena stopnia realizacji celów zajęcia;
- ocena przygotowania się poszczególnych słuchaczy.

Ukierunkowanie w zakresie ewentualnych zmian redakcji poszczególnych części założenia.

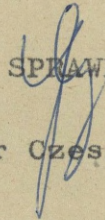
- wydanie wytycznych do skompletowania całości dokumentacji i ustalenie terminu jej zdania do oceny.

OPRACOWAŁ



mjr dypl. Krzysztof CZAJKA

SPRAWDZIŁ



ppłk dr Czesław JARECKI

ZATWIERDZAM
DOWÓDCA 5DZ

P O U F N E

Egz. nr ...

.....
Dnia

Załącznik nr 1
do opracowania metodycznego
ćwiczenia nr 130/Art.

P L A N
PRZEPROWADZENIA ĆWICZENIA TAKTYCZNEGO NA TEMAT:
"DZIAŁANIE ARTYLERII W NATARCIU PUŁKU"
/część opisowa/

Mapa 1:50 000

M-34-44-C ✓

M-34-44-D ✓

M-34-45-C ✓

M-34-56-A ✓

M-34-56-B ✓

M-34-57-A ✓

M-34-56-C ✓

M-34-56-D ✓

M-34-57-C ✓

M-34-68-A ✓

M-34-68-B ✓

M-34-69-A ✓

I. TEMAT ĆWICZENIA

"DZIAŁANIE ARTYLERII PULKOWEJ W NATARCIU"

II. CELE SZKOLENIOWE

Sprawdzić:

- das i bppanc w zakresie osiągnięcia WSGB;
- poziom wyszkolenia artyleryjsko-strzeleckiego kadry das i bppanc;
- stopień przygotowania das i bppanc do prowadzenia działań bojowych w warunkach dzieńno-nocnych w różnych sytuacjach taktycznych.

Doskonalić:

- dowódcę i sztab das, dowódcę bppanc w organizacji działań i kierowaniu pododdziałami w natarciu pułku;
- pododdziały w sprawnym wykonywaniu zadań bojowych i realizacji przedsięwzięć zabezpieczenia działań bojowych.

III. RODZAJ ĆWICZENIA

Jednostronne ćwiczenie taktyczne z wojskami ze strzelaniem amunicją bojową.

IV. CZAS TRWANIA ĆWICZENIA

od 14.00 15.06 - 16.00 16.06.1986 r.

V. MIEJSCE PRZEPROWADZENIA ĆWICZENIA

OSPWL DĘBA

VI. SKŁAD WOJSK BIORĄCYCH UDZIAŁ W ĆWICZENIU

- das i bppanc 5pz
- kierownictwo ćwiczenia
- grupa kontrolna
- grupa pozoracji.

VII. ROZMACH ĆWICZENIA

A. "WSCHODNI"

- a/ szerokość pasa natarcia 15pz - 6-7 km
- b/ głębokość zadania bliższego - 6 km
- c/ głębokość zadania następnego - 16 km

B. "ZACHODNI"

- a/ szerokość ugrupowania w obronie
 - 322bz - 5 km
 - 32BZ - 15 km
- b/ głębokość ugrupowania w obronie
 - 322bz - 4,5 km
 - 32BZ - 15 km

C. INNE DANE

1. Warunki przeprowadzenia ćwiczenia

a/ taktyczne

15pz jest w końcowej fazie realizacji zadania dnia dywizji. Das wspiera natarcie 2bp. Aktualnie jest w marszu i zbliża się do planowanego rejonu SO.

Bppanc wykonuje marsz z zadaniem zajęcia rubieży ogniowej i osłony lewego skrzydła pułku przed kontratakującą grupą czolgów nieprzyjaciela.

b/ rzeczywiste

5pz przebywa na OSPWL DĘBA gdzie odbywa planowe szkolenie. Do czasu rozpoczęcia ćwiczenia zostały przeprowadzone ćwiczenia bateryjne.

Ćwiczenie taktyczne rozpoczyna się w rejonie obozowiska od sprawdzenia procesu osiągnięcia WSGB.

Po zajęciu nieplanowego rejonu alarmowego następuje przeskok operacyjny - das i bppanc przystępuje do działania jako pododdziały 15pz.

2. Zamiar operacyjno-taktyczny

"ZACHODNI"

11DZ/NZ/ prowadzi działania opóźniająco-obronne w widłach WISŁY i SANU w kierunku NOWA DĘBA /8753/, STALOWA WOLA /0274/ z zadaniem utrzymania przyczółka i zachowania warunków przejścia do działań zaczepnych po podciągnięciu odwodów operacyjnych.

O 17.00 15.06.86 11DZ całością sił powstrzymuje natarcie przeciwnika na rubieży: SIEDLESZCZANY /9740/, 2 km wsch. NOWA DĘBA, 2 km płn. WILCZA WOLA /8164/, WÓJTOWIZNA /8077/.

32BZ działa w centrum ugrupowania bojowego dywizji i trzema batalionami walczy z 5DZ na rubieży: płn-wsch NOWA DĘBA, KRZĄTKA /8560/, JAŚKOWE /8264/.

323bz walczy w okrążeniu w rejonie KRZYWDY /8051/.

Dowódca 32BZ zamierza:

Wykorzystując dogodne rubieże terenowe powstrzymać natarcie przeciwnika i w nocy zorganizować obronę rejonu: WOŁOWA GÓRA /9157/, SPIE /8465/, PRZYSZÓW /9570/ z przednim skrajem na rubieży: WOŁOWA GÓRA, WYSOKA GÓRA /9058/, rozwidlenie dróg /8859/, PIETROPOLE /8562/, SPIE.

Główny wysiłek obrony skupić na kierunku TRZOSOWA /8462/, BOJANÓW /8867/ i utrzymaniu rejonu PIETROPOLE, SPIE, BOJANÓW. Ogniem artylerii osłabić i opóźnić natarcie przeciwnika, następnie zwalczać go przed przednim skrajem i w głębi. Ugrupowanie bojowe w jednym rzucie z odwodem: w pierwszym rzucie 322bz /bez kz/ i 321mbz /bez kcz/, w odwodzie kz i kcz.

W przypadku włamania się przeciwnika w głąb obrony, kontratakami odwodu rozbić go w rejonie włamania i odtworzyć przedni skraj lub przejść do obrony na rubieży: STANY /9069/, BUDY PRUSOŁY /8871/.

Prace inżynieryjne pierwszej kolejności zakończyć do 5.00 16.9.

"WSCHODNI"

5DZ w godzinach rannych 15.06. weszła do walki w kierunku MIELEC, NOWA DĘBA i o 17.00 jest w końcowej fazie realizacji zadania dnia. 15pz naciera na lewym skrzydle dywizji i walczy na rubieży 1 km pñ-wsch. NOWA DĘBA, CIEPUCHA /8658/. Natarcie jego słabnie. Do 15.00 15.06 pułk otrzymał zadanie wznowienia natarcia w dniu następnym.

Dowódca 15pz zamierza:

Do końca dnia siłami batalionów pierwszego rzutu rozbić część sił 322bz i opanować rubież zadania dnia dywizji. Pod osłoną nocy dokonać przegrupowania sił i do 3.00 16.06 osiągnąć gotowość do natarcia.

Główne uderzenie wykonać w kierunku: wzg. 185,9 /9057/, wzg. 179,9 /9260/. Ogniem trzech dywizjonów artylerii obezwładnić nieprzyjaciela w czołowych punktach oporu.

Dwoma batalionami w pierwszym rzucie przełamać obronę 322bz na odcinku: wzg. bezimienne /9157/, wzg. 197,5 /8958/ rozbić jego siły główne i opanować rubież zadania bliższego. Wprowadzając drugi rzut spotęgować uderzenie i przejść do pościgu oraz opanować rubież zadania następnego, gdzie zabezpieczyć wejście do walki drugiego rzutu dywizji - 16pz. Następnie jako drugi rzut dywizji ześrodkować się w rejonie: JAMNICA /0565/, WYDRZA /0061/, ZAPOLEDNIK /0164/. Ugrupowanie bojowe pułku w dwa rzuty: w pierwszym rzucie 1 i 3bp wzmocnione kcz, w drugim rzucie 2bp i bcz /bez dwóch kcz/.

VII. PRZEBIEG ĆWICZENIA

I ETAP ĆWICZENIA

TEMAT: "OSIĄGANIE PEŁNEJ GOTOWOŚCI BOJOWEJ W REJONIE ALARMOWYM"

Cele szkolenia:

Sprawdzić: - sprawność osiągania pełnej gotowości bojowej w warunkach poligonowych;
- umiejętności dowódców i pododdziałów w zakresie zajmowania rejonu alarmowego i organizacji ubezpieczenia bezpośredniego;

Doskonalić : dowódców pododdziałów w stawianiu zadań i kierowaniu marszem

Czas trwania: 14.00 - 18.00 15.06.

Czas trwania	Zagadnienie szkoleniowe	Położenie i zadania stron		Czynności kierownictwa ćwiczenia i oficerów sztabu	Czynności ćwiczących		Działanie grupy kontrolnej i pozoracji
		"ZACHODNI"	"WSCHODNI"		das	bppanc	
1	2	3	4	5	6	7	8
14.00-15.00 15.06.	Osiągnięcie WSGB w miejscu czasowej dyslokacji	Dążąc do realizacji swych agresywnych celów, bez wypowiedzenia wojny przeszli do działań wojennych przeciwko krajom socjalistycznym na ŚE TDW. W ramach operacji powietrznych wykonują uderzenia na ośrodki polityczne, gospodarcze, węzły komunikacyjne, mosty rejonu mobilizacji i przegrupowujące się wojska.	Wojska osłonowe odpierają uderzenie nieprzyjaciela. Siły i środki wchodzące w skład systemu obrony przeciwpowietrznej zwalczają atakujące lotnictwo. Wojska operacyjne osiągają WSGB i wprowadzane są na kierunki operacyjne.	Kierownik ćwiczenia poprzez oficera dyżurnego zarządza osignięciem PiGB /ze stałymi ograniczeniami czasu "P"/ przez wydzielone do ćwiczenia siły i środki das i bppanc. Kierownik ćwiczenia i oficerowie sztabu kontrolują: - działanie służb dyżurnych po otrzymaniu sygnału; - działanie pododdziałów podczas osiągania PiGB; - gotowość do dalszego działania /po złożeniu meldunków dowódcy 16pz przez dowódców das i bppanc/.	Służby dyżurne ogłaszają alarm. Dowódcy pododdziałów kierują osignięciem PiGB i uzyskaniem gotowości do marszu. Dowódcy das i bppanc sprawdzają gotowość pododdziałów i składają meldunki dowódcy 16pz.		
15.00-17.00 15.06.	Zajęcie nieplanowego rejonu alarmowego /RA/			Kierownik ćwiczenia wskazuje na mapie dowódcom das i bppanc nieplanowe rejonu alarmowe i nakazuje ich zajęcie. Kierownik i oficerowie sztabu kontrolują: - organizację marszu; - sposób zajmowania nieplanowego RA; - organizację ubezpieczenia bezpośredniego i maskowania; - działanie pododdziałów podczas ataku GDR. Uwaga! Nakazać rozbudowę fortyfikacyjną, ograniczyć do wytrasowania szczelin i okopów.	Dowódcy pododdziałów stawiają zadanie do marszu i kierują marszem. Pododdziały wykonują marsz, rozpoznają i zajmują nakazane rejonu, wystawiają ubezpieczenie bezpośrednie, maskują sprzęt, zwalczają GDR.		Grupa pozoracji - pozoracja nr1 /napad GDR/.

1	2	3	4	5	6	7	8
17.00- -18.00 15.06	Wprowadzenie das i bppanc w sytuację taktyczną	11DZ/NZ/ prowadzi działania obronne i utrzymuje przyczołek w widłach WISŁY i SANU w celu zachowania warunków do przejścia do działań zaczepnych	5DZ, a w jej składzie 15pz jest w końcowej fazie realizacji zadania dnia. Natarcie dywizji słabnie.	Kierownik ćwiczenia wręcza dowódcom das i bppanc założenia taktyczne wraz z położeniem wojsk własnych i nieprzyjaciela o 17.00-15.6, nakazuje zapoznać z sytuacją taktyczną podwładnych oraz przystąpić do działania. Kierownik ćwiczenia i oficerowie sztabu kontrolują: - wrysowanie sytuacji na mapy; - sposób doprowadzenia i znajomość sytuacji taktycznej przez ćwiczące pododdziały.	Dowódcy das i bppanc zapoznają się i wrysowują uzyskane informacje na mapy, doprowadzają je do podwładnych oraz sprawdzają ich znajomość,		

II ETAP ĆWICZENIA

TEMAT: "ORGANIZACJA DZIAŁAŃ BOJOWYCH ARTYLERII W NATARCIU PUŁKU ZMECHANIZOWANEGO"

Cele szkoleniowe:

Sprawdzić: - umiejętność wykonywania zadań ogniowych po rozwinięciu z marszu;

- działanie pododdziałów podczas pokonywania zawały leśnej i skażonego odcinka terenu;

- umiejętności dowódcy i sztabu das oraz dowódcy bppanc w zakresie organizowania działań, opracowania niezbędnej dokumentacji oraz stawiania zadań bojowych;

- stan wyszkolenia pododdziałów w zakresie prowadzenia rozpoznania w nocy.

Doskonalić: - pododdziały w zmianie ugrupowania bojowego w warunkach ograniczonej widoczności;

- pododdziały w zakresie fortyfikacyjnej rozbudowy ugrupowania bojowego.

Czas trwania: 18.00 15.6 - 7.00 16.6

1	2	3	4	5	6	7	8
18.00- -19.30 15.06	Rozwinięcie pododdziałów w ugrupowanie bojowe	Opór nieprzyjaciela wzrasta. Przeprowadzane są lokalne kontrataki. Artyleria i moździerze 11DZ prowadzą intensywny ogień w celu niedopuszczenia do umocnienia opanowanej rubieży.	Natarcie 15pz słabnie. Pododdziały pułku zbliżają się do nakazanej rubieży zadania dnia dywizji i przygotowują się do działań w dniu następnym.	Kierownik ćwiczenia nakazuje dowódcom dh i bppanc zajęcie ugrupowania bojowego. Kierownik ćwiczenia i oficerowie sztabu kontrolują: - sposób pokonywania skażonego odcinka terenu, zawały leśnej; - czas i sposób zajęcia ugrupowania bojowego. Po złożeniu meldunków o gotowości do działań: - starszy oficer operacyjny w roli dowódcy 2bp stawia zadanie: obezwładnić stację radiolokacyjną nieprzyjaciela c. 4550 /położenie celu wskazuje w terenie/. Kontrola ognia - kolejno bateriami pierwszymi działkami.	Dowódcy das i bppanc wydają rozkazy do zajęcia ugrupowania bojowego. Pododdziały wykonują marsz, pokonują skażone odcinki terenu, zawały leśne oraz rozwijają się w ugrupowanie bojowe. Dowódcy składają meldunki o osiągnięciu gotowości ogniowej. Wykonuje nakazane zadanie ogniowe. Melduje o rozpoczęciu i zakończeniu strzelania.		Grupa pozoracji - pozoracja nr 2 /skażony odcinek terenu/ - pozoracja nr 3 /zawały leśne/ Grupa kontrolna - określa dokładność ognia.

1	2	3	4	5	6	7	8
				- pomocnik szefa artylerii naku- zuje odeprzeć atak czołgów z kierunku ... /wskazuje w tere- nie/. Zadanie wykonać z wyko- rzystaniem UT.		Odpiera atak czoł- gów. Wykonuje za- danie nr 2 UT. Po wykonaniu za- dania zajmuje re- jon pośredni nr 1 nr 2	
9.30- 4.00 5.06	Planowanie działań artylerii pułkowej w natarciu	11DZ/NZ/ umacnia się na zajmowa- nej rubieży. Pro- wadzi działania w celu poprawy położenia. Ele- menty decyzji dowódcy 11DZ - mapa.	15pz przygotowuje się do natarcia w dniu ju- trzejszym. Dowódca pu- -łku zamierza wznowić natarcie dwoma batalio- nami w pierwszym rzu- cie. Elementy decyzji dowódcy 15pz - mapa.	Kierownik ćwiczenia zapoznaje dowódcę das i bppanc z decyzją dowódcy 15pz do natarcia w dniu 16.06 rano. Szef artylerii pułku wydaje wy- tyczne do planowania działań bojowych. Ok. 19.00 kierownik ćwiczenia w roli dowódcy 15pz stawia za- danie OPpnc pułku, szef arty- lerii 15pz w roli dowódcy PGA-15 - zadanie dowódcy das /wręcza wyciąg z tabeli ognia PGA-15/.	Dowódca i sztab przystępuje do pla- nowania działań na kolejny dzień wal- ki i organizują za- bezpieczenie działań bojowych. Sporządza- ją obowiązujące do- kumenty bojowe.	Dowódca bppanc pod nadzorem pomocnika szefa artylerii or- ganizuje zabezpie- czenie działań bo- jowych oraz wyko- nuje plan działa- nia OPpnc.	
9.30 5.6 - .00 6.6	Organizacja i realizacja przed- sięwzięć zabez- pieczenia dzia- łań bojowych	32BZ/NZ/ organi- zuje obronę. Ogniem artylerii i moździerzy de- zorganizuje przy- gotowanie 15pz do natarcia.	Pododdziały 15pz przy- gotowują się do natarcia	Szef artylerii w roli dowódcy PGA-15 wydaje dowódcy das za- rządzenie do rozpoznania i wy- tyczne do zabezpieczenia działań bojowych. Pomocnik szefa artylerii 15pz wydaje dowódcy bppanc wytycz- ne do zabezpieczenia działań bojowych. Kierownik ćwiczenia i ofice- rowie sztabu kontrolują: - organizację i prowadzenie rozpoznania; - dokładność dowiązania topo- geodezyjnego; - inżynierską rozbudowę , maskowanie i organizację ubezpieczenia bezpośredniego. Ok. 1.00 /po opuszczeniu pola ognia przez grupę pozoracji/ w roli dowódcy PGA-15, szef ar- tylerii podaje komendę: "SOSNA" STÓJ, pluton moździerzy cel M-50 x=89420,y=58880, z=184, zużycie norma, meldować gotowość! Tu MONOLIT. Kontrola ognia - pociskami dymnymi działami kierunkowymi.	Dowódca i sztab das organizują działania bojowe dywizjonu. Szef sztabu wydaje za- rządzenie do za- bezpieczenia działań bojowych. Szef rozpoznania kieruje rozpozna- niem. Pododdziały rea- lizują przedsię- wzięcia zabezpie- czenia działań bojowych.	Realizuje przed- sięwzięcia za- bezpieczenia działań bojowych.	Grupa pozora- cji - pozora- cja nr 4. /pozorowanie działalności ogniowej nie- przyjaciela/ od 22.00 do 24.00 Grupa kontrol- na - określa dokładność ognia
					Dowódca das przy- jmuje komendę, sta- wia zadania, mel- duje o osiągnię- ciu gotowości. Podaje komendy do wykonania ognia.		

1	2	3	4	5	6	7	8
7.00-7.00 6.6	Przegrupowanie pododdziałów i osiągnięcie gotowości do APA	32BZ osiąga gotowość do obrony.	Bataliony pierwszego rzutu 15pz osiąga gotowość do natarcia.	Kierownik ćwiczenia nakazuje przegrupowanie das w nowy rejon SO, a bppanc w rejon wyczekiwania. Oficerowie sztabu kontrolują: - czas przegrupowania i zajęcie nowego ugrupowania bojowego; - dokładność dowiązania topogeodezyjnego; - gotowość pododdziałów do wykonania zadań w APA. Uwaga: O 5.00 16.6 kierownik ćwiczenia podaje - godzina "G" - 8.00	Zmienia ugrupowanie bojowe, osiąga gotowość do APA. Dowódca das prze-licza czasy operacyjne na astronomiczne. Powiadamia podwładnych.	Zajmuje rejon wyczekiwania, przygotowuje się do wykonania zadań w APA.	Grupa kontrolna - sprawdza dokładność dowiązania topogeodezyjnego.

III ETAP ĆWICZENIA

TEMAT: "WYKONANIE ZADAŃ PODCZAS ARTYLERYJSKIEGO PRZYGOTOWANIA I WSPARCIA ATAKU"

Cele szkoleniowe:

Sprawdzić: - dokładność i czas wykonania planowych i nieplanowych zadań ogniowych;
- umiejętności artyleryjsko-strzeleckie kadry w wykonywaniu zadań indywidualnych.

Doskonalić: - dowódcę das w podejmowaniu decyzji i stawianiu zadań do wykonania ogni nieplanowych podczas wsparcia batalionu;

- pododdziały w wykonywaniu planowych, oraz nieplanowych zadań ogniowych.

Czas trwania: 7.00-10.00 16.6

1	2	3	4	5	6	7	8
7.00-7.54 6.6	Wykonanie zadań ogniowych w APA	Pododdziały 32BZ bronią zajmowanych rubieży. Artyleria i moździerze prowadzą ogień do wykrytych środków ogniowych i podchodzących kolumn.	3bp wychodzi z rejonu wyjściowego. 1bp przygotowuje się do ataku z bezpośredniej styczności z nieprzyjacielem.	O 7.24 szef artylerii pułku w roli dowódcy PGA podaje sygnał do wykonania zadań w ramach APA /cel nr 103, 104, 51/. Kontrola ognia kolejno bateriami czwartymi działami.	Dowódca das przekazuje komendy dowódcom baterii, do otwarcia i zakończenia ognia.	Dowódca baterii rozwija bppanc w czasie pierwszej nawały ogniowej na rubieży ogniowej. Obsługi wykonują nakazane zadania ogniowe.	Grupa kontrolna - określa dokładność ognia.
7.54-10.00 6.6	Wykonanie zadań ogniowych w AWA	322bz broni zajmowanego rejonu. Środki ogniowe prowadzą ogień do atakujących pododdziałów przeciwnika.	1 i 3bp atakują czołowe punkty oporu 322bz. PGA-15 ogniem dwóch dywizjonów wspiera natarcie pułku.	O 7.54 szef artylerii w roli dowódcy PGA podaje sygnał do rozpoczęcia i zakończenia nawały ogniowej w ramach AWA /cel nr 103, 104/. Ognie wykonywane są aplikacyjnie. O 8.10 starszy oficer operacyjny w roli dowódcy 1bp podaje - "do 1kp ogień prowadzi wyrzutnia PPK c.52, /wskazuje w terenie/, dowódca 2kp melduje o silnej działalności ogniowej gniazda ogniowego w rejonie zakrzaczeń c. 53 /wskazuje w terenie/. Ponadto u podnóża wzgórza /wskazuje w terenie/ - PO nieprzyjaciela c. 54".	Dowódca das przekazuje komendy do rozpoczęcia i zakończenia nawały ogniowej. Podejmuje decyzję i wykonuje ognie na żądanie dowódcy 1bp.	Po wykonaniu zadań w APA OPpanc zajmuje rejon pośredni i osiąga gotowość do dalszego działania	Grupa kontrolna - określa dokładność ognia.

1	2	3	4	5	6	7	8	
				<p>Kontrola ognia - kolejno bateriami, działami kierunkowymi. O 8.30 starszy oficer operacyjny w roli dowódcy 1bp podaje sytuacje taktyczne do wykonania zadań ogniowych /strzelań indywidualnych/ w ramach AWA. Wykonywane zadania ogniowe: dowódca dywizjonu - zad.nr 7 szef sztabu - zad.nr 4 szef rozpoznania - zad.nr 3 Po zakończeniu strzelań indywidualnych kierownik ćwiczenia - w roli dowódcy 1bp - przekazuje informację: "Czołowe kompanie wlały się w ugrupowanie 322bz na głębokość ok. 1,5 km. Zmieniam PO w rejon wzg. 105 /9058/.</p> <p>W trakcie zmiany SDO - w roli dowódcy PGA-16 - szef artylerii pułku przekazuje: "MONOLIT" stój. Nawała ogniowa, piechota ukryta c.60, obezwładnić x=91480, y=59780, wysokość 180, w nakładkę 400x400. Zużycie 1/6 normy. Tu "MONOLIT" Kontrola ognia - kolejno bateriami, pierwszymi działami.</p>	<p>Wyznaczeni oficerowie wykonują strzelania indywidualne.</p> <p>Dowódca das podejmuje decyzję o zmianie SDO w rejon wzg. 105 /9058/.</p> <p>Dowódca dywizjonu wykonuje komendę dowódcy PGA-15.</p>			<p>Grupa kontrolna - określa dokładność ognia</p>

IV ETAP ĆWICZENIA

TEMAT: "WYKONANIE ZADAŃ PODCZAS ARTYLERYJSKIEGO WSPARCIA NACIERAJĄCYCH WOJSK W GŁĘBI OBRONY NIEPRZYJACIELA"

Cele szkoleniowe:

- Sprawdzić: - organizację przesunięć z zachowaniem ciągłości wsparcia ogniowego;
 - umiejętności wykonania zadań ogniowych z zakrytych SO i na wprost w różnych sytuacjach bojowych.

Doskonać - dowódców pododdziałów w zakresie dowodzenia i kierowania ogniem podczas wsparcia natarcia batalionu w głębi obrony nieprzyjaciela;

- pododdziały w wykonywaniu zadań ogniowych.

Czas trwania: 10.00 - 16.00 16.6.

1	2	3	4	5	6	7	8
<p>10.00- 11.00 16.6 9.00 10.00</p>	<p>Wykonanie zadań ogniowych w ramach odparcia kontrataku</p>	<p>W rejonie obrony 322bz powstał wylom na głębokość ok. 2 km. Dowódca 32BZ zamierza kontratakem brygadowym odtworzyć poprzednie położenie.</p>	<p>Bataliony pierwszego rzutu 15pz uzyskały powodzenie i wlały się w obronę 322bz na głębokość ok. 2 km. Wobec zagrożenia kontrataku prawego skrzydła pułku, 1bp zgodnie z decyzją dowódcy pułku przechodzi do odparcia kontrataku z miejsca</p>	<p>Kierownik ćwiczenia podaje sytuację o 10.00 16.6 O 10.30, w roli dowódcy PGA-15 szef artylerii pułku podaje: "SOSNA", "ŚWIERK" - stój, nawała ogniowa, kolumna c. 62 obezwładnić, x=91890, y=63150, wysokość 170, w nakładkę. Zużycie 1/2 normy. Tu "MONOLIT".</p>	<p>Zapoznają się z sytuacją o 10.00 16.6 i wrysowują na mapy. Dowódca dywizjonu przygotowuje i przekazuje dane do c. 62 do kontroli.</p>	<p>sytuacją o 10.00 na mapy.</p>	<p>Grupa kontrolna określa dokładność danych.</p>

1	2	3	4	5	6	7	8
				<p>Kontrola ognia - przez porównanie danych.</p> <p>Szef artylerii pułku, podaje sygnał OPpanc do zajęcia rubieży ogniowej nr 1.</p> <p>Pomocnik szefa artylerii przyjmuje strzelanie z PPK.</p> <p>O 10.45 w roli dowódcy PGA-16, szef artylerii pułku podaje komendę: "SOSNA", "ŚWIERK" stój, ładować, SOZ "KLON", podwójny. "SOSNA" "KLON-1" prawy x=90050, y=59485 lewy: x=90780, y=59230 wysokość 185. "ŚWIERK", "KLON-2" prawy: x=90080, y=59510, lewy: x=90810, y=59400, wysokość 185 Tu "MONOLIT".</p> <p>Kontrola ognia - działami kierunkowymi baterii</p>	<p>Dowódca dywizjonu przygotowuje SOZ "KLON-1", melduje o gotowości.</p>	<p>OPpanc zajmuje rubież ogniową nr 1, odpiera atak czołgów /zad.nr 2/. Po wykonaniu zadania zajmuje rejon pośredni.</p>	<p>Grupa pozoracji - pozoracja nr 3 /kontratak odwodu brygadowego/.</p> <p>Grupa kontrolna - określa dokładność ognia.</p>
<p>1.00- 12.30 16.6</p>	<p>Wykonanie zadań ogniowych podczas wejścia do walki drugiego rzutu pułku</p>	<p>Kontratak brygadowy został załamany. Pododdziały wycofują się i organizują obronę na kolejnych dogodnych rubieżach terenowych.</p>	<p>Pierwszorzutowe bataliony 15pz przełamały pierwszą pozycję obrony nieprzyjaciela i odparły kontratak brygadowy. Dowódca pułku, w celu spotęgowania uderzenia wprowadza drugi rzut - 2bp z planowej rubieży.</p>	<p>Kierownik ćwiczenia zapoznaje z sytuacją o 11.00 16.6 i nakazuje zmianę ugrupowania bojowego. Po zmianie ugrupowania bojowego szef artylerii w roli dowódcy PGA, nakazuje dowódcy das "Przygotować nawałę ogniową do piechoty ukrytej c.308 /wskazuje w terenie/ czas wprowadzenia 2bp, za pół godziny".</p> <p>Oceń kalkulekacje prowadzone przez dowódcę dh.</p> <p>Kontrola ognia - trzecimi działami.</p> <p>Pomocnik szefa artylerii 15pz nakazuje dowódcy OPpanc zniszczyć środki przeciwpancerne nieprzyjaciela na kierunku wejścia do walki 2bp z rubieży ogniowej nr 2.</p> <p>Ocenia zajęcie rubieży oraz wykonanie zadania.</p>	<p>Zapoznają się z sytuacją o 10.00 16.6, wrysowują na mapy, dokonują zmiany ugrupowania bojowego, meldują o osiągnięciu gotowości.</p> <p>Dowódca dywizjonu przygotowuje kalkulacje wykonania nawały ogniowej, przedstawia propozycje kierownikowi ćwiczenia.</p> <p>Po zaakceptowaniu podaje komendy wykonawcze.</p>	<p>OPpanc zajmuje rubież ogniową nr 2 Obsługi wykonują zadanie nr 1 UT. Po wykonaniu zadania OPpanc zajmuje rejon pośredni.</p>	<p>Grupa kontrolna - określa dokładność ognia.</p>

1	2	3	4	5	6	7	8
2.30- -15.00 6.6	Likwidacja skut- ków użycia BMR przez nieprzyja- ciela	O 12.30 nieprzyja- ciel użył trwałych BST wykonując ude- rzenia na artylerię, odwody, pododdziały tyłowe.	Pierwszorzutowe bataliony pomysł- nie realizują podstawowe zada- nia.	Kierownik i sztab ćwiczenia ocenia reakcje w pododdziałach po użyciu przez nieprzyjaciela trwałych BST. Po przyjęciu meldunków od do- wódców pododdziałów, kierownik ćwiczenia nakazuje ześrodkować się w rejonach /mapa/, gdzie własnymi siłami i środkami przystąpić do przeprowadzenia zabiegów sanitarnych i specjal- nych. Oceńić: - organizację i przeprowadzenie zabiegów sanitarnych i spec- jalnych.	Chemicy - zwiadowcy meldują o wykryciu w rejonach ugrupowania bojowego trwałych BST. Dowódcy pododdziałów składają meldunki kierownikowi ćwiczenia. Ześrodkowują się w wyznaczonych rejonach, przeprowadzają zabiegi sanitarne i spec- jalne.		Grupa pozorac- cji - pozora- cja nr 64/ska- żenie rejonu ugrupow.boj. dh i OPpanc trwałymi BST/
5.00- -16.00 6.6	Zakończenie ćwiczenia			Po przyjęciu meldunku o zakoń- czeniu likwidacji skutków uży- cia BMR przekazać zadania do- wódcy das i bppanc: "Do 16.00 ustawić sprzęt bojo- wy i pojazdy mechaniczne w parku. Złożyć meldunek o st- anie ilościowym i technicznym sprzętu po ćwiczeniu. Omówienie ćwiczenia: 8.00- 10.00 17.6 w świetlicy w re- jonie obozowiska".	Dowódcy składają meldunki o przeprowa- dzeniu zabiegów sanitarnych i specjal- nych. Wykonują marsz w rejon obozowiska, składają meldunki o stanie ilościowym i technicznym sprzętu po ćwiczeniu.		Dowódca grupy kontrolnej - uzupełnia i zdaje dokumen- ty kierowni- ki ćwiczenia. Dowódca grupy pozoracji - sprawdza środ- ki pozoracji, składa meldu- nek kierowni- kowi ćwiczenia

IX. ORGANIZACJA POZOROWANIA

Do pozorowania działań przeciwnika wykorzystać część kompanii rozpoznawczej pułku.

Podział i działanie grup pozoracji zgodnie z "Planem pozoracji przeciwnika".

X. LIMITY

1. Limit kilometrów dla pojazdów mechanicznych

Lp.	Wyszczególnienie	Kierown. ćwiczenia	Ćwiczące pododdz.	Pododdz. pozoracji	Razem
1	Samochody osob-teren.	400	100	-	500
2	Samochody ciężar-teren.	-	500	100	600
3	Pojazdy gąsienicowe	-	1200	-	1200
4	Wyrzutnie PPK	-	400	-	400

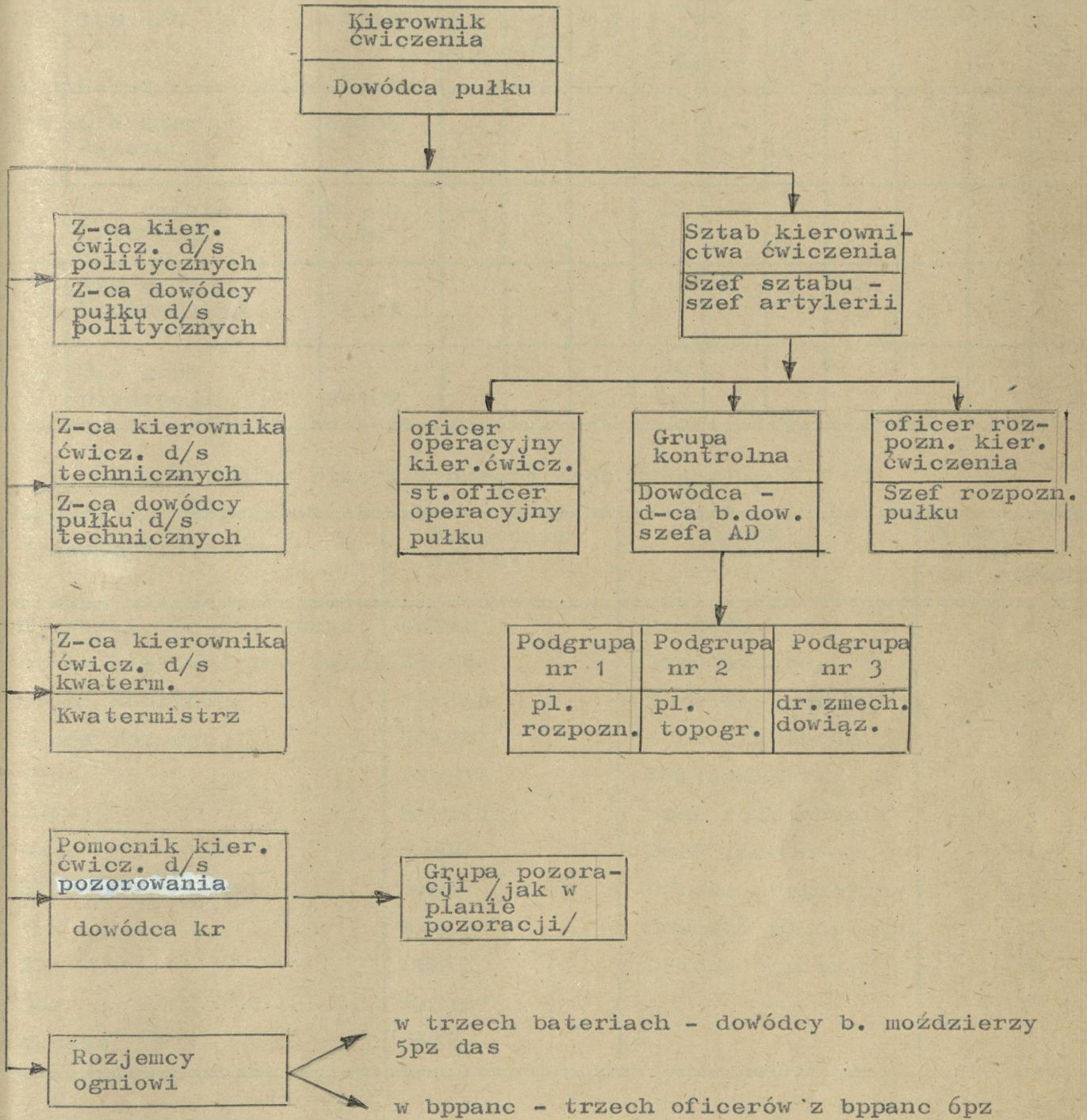
2. Limit amunicji bojowej i środków pozoracji

Lp.	Wyszczególnienie	Pododdz. ćwiczące	Pododdz. pozoracji	Razem
1	122mm granat odł-burz. OF-462	57	-	57
2	122mm pocisk dymny D4	3	-	3
3	Petarda z zapalnikiem tarciovym	-	42	42
4	7,62 mm nabój ślepy	300	500	800
5	Granaty CGN-49	-	26	26
6	26 mm nabój sygnałowy	4 kpl	4 kpl	8 kpl
7	Miny ppanc ćwiczebne	-	20	20
8	Miny przeciwpiechotne ćwiczebne	-	20	20
9	Pociski 9M14M	9	-	9

XI. ORGANIZACJA DOWODZENIA I ŁĄCZNOŚCI

a. organizacja kierownictwa ćwiczenia

prepisane



b. Schemat łączności kierownictwa ćwiczenia

Przebieg

Lp.	Nazwa S/R lub K/R	Typ radio-stacji	Kierownik ćwiczenia	Z-cy kierownika ćwiczenia	Szef sztabu	Pomocnik d/s pozoracji	Dowódca das	Dowódca bppanc	Grupa kontrolna			Grupa pozoracji
									Nr 1	Nr 2	Nr 3	
10	S/R kier. ćwiczenia	R-108 R-107	○				○	○				
11	S/R sztabu ćwiczenia	R-108 R-107	○	○	○	○						
12	S/R grup kontrolnych	R-107			○				○	○	○	
13	S/R grup pozoracji	R-107				○						○

c. Kryptonimy stacji i numery osób funkcyjnych

Wyszczególnienie	Kryptonim stacji	Osoba funkcyjna	Numer osoby funkcyjnej
Kierownictwo ćwiczenia	WANAD	Dowódca	100
Sztab kierownictwa ćwiczeń	WIDMO	Szef sztabu	150
Grupa kontrolna	NAMIAR	Z-ca d/s polit.	200
Grupa pozoracji	IGLICA	Z-ca d/s techn.	210
15pz	CYPRYS	Kwatermistrz	220
PGA-15	MONOLIT	Szef rozpoznania	300
das	SOSNA	Szef łączności	310
pluton dowodzenia	OKNO	Oficer operacyjny	320
1ba	WIGOR	Dowódca pl.dowodz.	410
2ba	USKOK	Oficer ogniowy	420
3ba	MARIAŻ		
bppanc	GAŁZ		

XII. TABELA ZADAŃ OGNIOWYCH ARTYLERII

wykonanie zadania w celu ...

Lp.	Nr ugrupow. bojowego		Czas wykonania zadania ogniowego	Nr zadania	Warunki wykonania zadania	Rodzaj i nr celu		Współrzędne i wymiary celu					Wykonawca	Stanowisko strzelającego	Kierownik strzelania	Zużycie amunicji		Kontrola ognia
	SDO	SO				Rodzaj	Nr	x	y	z	szer.	głęb.				122mm HS		
1.	I	I	18.00-18.30 15.6	2a	przygot. pobieżne po rozwińnięciu z marszu	Stacja RLS	45	89190	58170	185	-	-	das	dca das	szeft art.	3	-	DO
2.	-	I	18.00-18.30 15.6	2UT	do celu imitowanego	-	-	-	-	-	-	-	1 i 4 wyrzutnia	dca 1wyrz. dca 1pl	Pom. Szefa art.	-	-	Imitator
3.	I	I	1.00-1.15 16.6	2a	przygot. pobieżne w nocy	pl moźdz.	M-50	89420	58880	184	-	-	das	dca das	szeft art.	3 /dymne/	-	DO
4.	II	II	7.15-7.29 16.6	1b	przygot. dokł.	p.p.o. p.p.o.	103 104	90400 91105	57920 57815	185 178	300 300	200 200	das	dca das	szeft art.	3	-	DO
5.	II	II	7.29-7.39 16.6	1a	- " -	SD bz	51	91230	59010	190	-	-	das	dca das	szeft art.	3	-	DO
6.	-	II	7.39-8.00 16.6	1PPK	fig. boj. nr 50,52	-	-	-	-	-	-	-	2 i 5 wyrz.	dca 2wyrz. dca bppanc	Pom. szefa art.	-	3	Sprawdzenie tarcz
7.	II	II	8.10-8.30 16.6	2b	przygot. dokł.	wyrz. PPK gn. ogn. PO	52 53 54	90210 90760 90805	57850 57820 58390	190 185 185	- - -	- - -	das	dca das	szeft art.	3	-	DO
8.	II	II	8.30-9.30 16.6	7 4 3	Tworzenie cpun. Cel szeroki 2 wykorzyst. DOD	pl. moźdz. piechota PO	55 56 57	91135 91030 90590	58505 59090 57840	175 185 180	- 80 -	- - -	das das das	dca das szeft sztabu szeft rozpozn.	szeft art. szeft art. szeft art.	12 12 12	- - -	DO DO DO
9.	II	II	9.30-9.45 16.6	2a	Przygot. dokł. zmiana SDO	piechota ukryta	60	91480	59780	180	400	400	das	dca das	szeft art.	3	-	DO
10.	III	II	10.30-10.50	2a	przygot. pobieżne	kolumna	62	91890	63150	170	-	-	das	dca das	szeft art.	-	-	porównanie danych
11.	-	III	10.30-11.00	2PPK	6x fig. boj. 60c	-	-	-	-	-	-	-	1,3,6 wyrz.	dca 2pl dca 3,6 wyrz.	pom. szefa art.	-	6	Sprawdzenie tarcz
12.	III	II	10.45-11.00	2b	Przygot. pobieżne	OZap.	"KLON-1"	p 90050 1 90780	59485 59230	185	-	-	das	dca das	szeft art.	3	-	DO
13.	IV	III	12.00-12.15	1a	Przygot. pobieżne	p.p.o.	308	92305	60890	182	300	200	das	dca das	szeft art.	3	-	DO
14.	-	IV	12.00-12.30	1UT	fig. boj. nr 60,52	-	-	-	-	-	-	-	4 i 6 wyrz.	dca 4i6 wyrzutni	pom. szefa art.	-	-	Imitator

Załącznik nr 2

do opracow. metodycznego
ćwiczenia nr 130/Art.

ZAŁOŻENIE TAKTYCZNE

I.

1. "ZACHODNI" - 11DZ/NZ/ prowadzi działania opóźniająco-obronne w widłach WISŁY i SANU w kierunku NOWA DĘBA /8753/; STALOWA WOLA /0274/ z założeniem utrzymania przyczółka i zachowania warunków przejścia do działań zaczepnych po podciągnięciu odwodów operacyjnych.
Lotnictwo nieprzyjaciela prowadzi działania rozpoznawcze oraz wykonuje uderzenia na przegrupowujące się odwody, SD, węzły komunikacyjne i przeprawy wojsk.
2. "WSCHODNI" - 1A po przełamaniu obrony 11DZ/NZ/ prowadzi operację zaczepną i z powodzeniem realizuje zadania rozbicia nieprzyjaciela na podejściach do SANU.
5DZ naciera w centrum zgrupowania uderzeniowego armii i jest w końcowej fazie realizacji zadania dnia.
Natarcie dywizji słabnie.

II.

1. 32BZ/NZ/ powstrzymuje natarcie 5DZ i o 17.00 15.06.86 walczy na rubieży: płn-wsch. NOWA DĘBA, KRZĄTKA /8560/, JAŚKOWE /8264/. 323bz walczy w okrążeniu w rejonie KRZYWDY /8051/.
Częścią sił organizuje kolejną rubież obrony: WOŁOWA GÓRA /9157/, WYSOKA GÓRA /9058/, rozwidlenie dróg /8859/, PIETROPOLE /8562/, SPIE /8464/.
Ukompletowanie 32BZ wynosi około 70 % stanu etatowego.
2. 15pz z 5pa /bez 3da/ siłami głównymi naciera w kierunku NOWA DĘBA, MAZIARSKIE GÓRY /9057/. Zadaniem pułku jest do godzin wieczornych opanować rubież zadania dnia dywizji i utrzymać ją w celu stworzenia warunków do natarcia w dniu następnym.
3. das 15pz przydzielony do 2bp maszeruje do rejonu SO 1,5 km płn. PORĘBY DĘBSKIE /8656/. Planowany rejon SDO wzg. bezimiennie /8857/.

Bppanc 15pz w marszu, na drodze, czołem pld. DĘBA ma zająć nieplanową rubież ogniową pln. DĘBA w celu osłony lewego skrzydła pułku przed kontratakującymi czołgami nieprzyjaciela.

4. Szczegółowe położenie wojsk własnych i nieprzyjaciela - jak oleata położenie stron o 17.00 15.6.

III

1. das 15pz posiada 18 dział i 0,7 jo. Z przydzielonego limitu amunicji na 15.6 pozostało 0,4 jo.
2. bppanc 15pz posiada 6 wyrzutni i 0,4 jo PPK.
3. Stan pozostałych zapasów
 - mps - 0,5 jn
 - amunicją strzelecka - 0,3 jo
 - żywność - 0,5 racji W, 1 racja WS, 1/3 racji S.

IV

1. Przystudiować założenie, wrysować niezbędne dane na mapy, zapoznać podwładnych z sytuacją taktyczną.
2. Meldować gotowość do wykonywania zadania jako das i bppanc 15pz.

preparat

Załącznik nr 3
do opracowania metod.
ćwiczenia Nr 130/Art.

WYCIĄG Z TABELI OGNIĄ PGA-15 W NATARCIU Nr 05

SD - wsch. DEBA 15.06.86 18.30 Mapa 1:50 000, wydanie 1974 r.

Działanie pododdziałów pułku	Zadania wykonywane przez środki wyższego szczebla dowodzenia			Okresy i czas ogniowego porażenia	Zadania ogniowe artylerii, czas i sposoby ich wykonania	Sygnały	das 15pz	
	Lotnictwo	WR	Artyleria					
			Zwalcza wykryte baterie artylerii	Artyleryjskie przygotowanie ataku od G-0.36 do G-0.06 /30 min/	Od G-0.36 do G-0.27 /9 min/ NO do siły żywej i środków ogniowych w punktach oporu kp I rzutu	"GRAD"	103 270	104 144
	Wykonuje uderzenie do odwodu brygadowego i SD dywizji	W G-0.27 wykonują uderzenie rakietami kasetowymi na SD brygady			Od G-0.27 do G-0.17 /10 min/ NO do pododdziałów moździerzy, stacji radiolokacyjnych, SD, siły żywej i środków ogniowych w punktach oporu kp II rzutu	"ULEWA"		51 180
	Śmigłowce bojowe niszczą środki opancerzone w lewo-skrzydłowym punkcie oporu				Od G-0.17 do G-0.06 /11 min/ NO do siły żywej i środków ogniowych w punktach oporu kp I rzutu	"SZTORM"	103 324	104 162
W G-0.06 osiągają rubież przejścia do ataku i rozbijają nieprzyjaciela na głębokość pierwszej pozycji. Atak w ugrupowaniu mieszanym. Tempo ataku 4 km/godz.			Zwalcza wykryte baterie artylerii	Artyleryjskie wsparcie ataku Od G-0.06 do G+0.32 /38 min/	Od G-0.06 wykonuje NO do siły żywej i środków ogniowych w punktach oporu kp I rzutu, następnie wspiera natarcie pododdziałów ogólnowojskowych metodą Z0 w połączeniu z ogniem do celów pojedynczych	"WICHER"	103 144	104 72
W G+0.32 pokonują pierwszą pozycję obrony nieprzyjaciela, przechodzą do pościgu			Zwalcza wykryte baterie artylerii	Artyleryjskie wsparcie nacierających wojsk w głębi obrony nieprzyjaciela	W gotowości do wykonania Z0: - podczas wprowadzania do walki II rzutu pułku - podczas odpierania kontrataku - podczas wprowadzania do walki II rzutu dywizji			80 85 90

Sygnały dowodzenia i współdziałania:

- wwołanie ognia - "OGNIA" - nabój sygnałowy zielony
- przerwanie ognia - "STÓJ" - nabój sygnałowy czerwony
- przeniesienie ognia - "LUSTRO" - nabój sygnałowy biały
- atak - "SKOK" - nabój sygnałowy czarny dym
- zmiana SO - "LISTWA" - nabój sygnałowy żółty dym

Przydział amunicji - 2 jo, z tego na:

- APA - 0,8 jo
- AWA - 0,6 jo
- AWW w GON - 0,5 jo
- rezerwa - 0,1 jo

DOWÓDCA PGA-15

.....

Wydrukowano w 2 egz.

Egz. nr 1-2 - Bibl.Nauk.DZS

Wyk. mjr K. Czajka

Druk M.K. 4.02.86

Nr ks. Pf-8/Art.

WYDZIAŁ WOJSK LĄDOWYCH
KATEDRA TAKTYKI WOJSK RAKIETOWYCH I ARTYLERII

"ZATWIERDZAM"

SZEF

KATEDRY TAKTYKI WOJSK
RAKIETOWYCH I ARTYLERII

~~REZERWA~~

Egz.nr

/-/ płk prof.dr hab.Tadeusz KRZEMIEN

Dla słuchaczy i nauczycieli
akademickich

ĆWICZENIE METODYCZNE Nr 130/Art

Opracowanie ćwiczenia taktycznego na temat:
"DZIAŁANIE ARTYLERII W NATARCIU PUŁKU"

Zakożenie

I

Zgodnie z planem szkolenia 5pz na 1986r. w dniach 15-16.06. w okresie pobytu pułku na OSPWI DĘBA z dywizjonem haubic i baterią przeciwpancerną zostanie przeprowadzone ćwiczenie taktyczne na temat: "DZIAŁANIE ARTYLERII W NATARCIU PUŁKU".

Dowódca 5pz jako kierownik ćwiczenia w dniu 1.04.86, zespołowi autor-skiemu w składzie:

- szef artylerii pułku - główny autor ćwiczenia;
- pomocnik szefa artylerii pułku;
- szef rozpoznania;
- starszy oficer operacyjny

udzielił wytycznych do przygotowania ćwiczenia taktycznego.

II

Treść wytycznych dowódcy 5pz.

1. Temat ćwiczenia: "Działanie artylerii w natarciu pułku"
2. Rodzaj ćwiczenia: Jednostronne ćwiczenie taktyczne z wojskami ze strzelaniem amunicją bojową.
3. Cele szkoleniowe ćwiczenia:
 - a/ sprawdzić:
 - dh i bppanc w zakresie osiągnięcia WSGB;
 - poziom wyszkolenia artyleryjsko-strzeleckiego kadry dh i bppanc;
 - stopień przygotowania dh i bppanc do prowadzenia działań bojowych w warunkach dziennie-nocnych w różnych sytuacjach taktycznych.
 - b/ doskonalić:
 - dowódcę i sztab dh, dowódcę bppanc w organizacji działań i kierowaniu pododdziałami w natarciu pułku;
 - pododdziały w sprawnym wykonywaniu zadań bojowych i realizacji przedsięwzięć zabezpieczenia działań bojowych.
4. Główne zagadnienia szkoleniowe:
 - osiągnięcie WSGB w miejscu czasowej dyslokacji;
 - zajęcie nieplanowanego rejonu alarmowego;
 - wykonanie zadań ogniowych po rozwinięciu z marszu i w nocy;
 - organizacje działań bojowych pododdziałów artylerii;
 - organizacje i realizacja przedsięwzięć zabezpieczenia działań bojowych /wyeksponować rozpoznanie artyleryjskie i fortyfikacyjną rozbudowę ugrupowania bojowego;
 - wykonanie zadań ogniowych w różnych okresach ^{ogniowego} ~~sprawnego~~ porażenia nieprzyjaciela w natarciu pułku;

- zmiana ugrupowania bojowego w toku natarcia.
- 5. Rejon ćwiczenia - OSPWL DEBA.
- 6. Czas przeprowadzenia ćwiczenia - ćwiczenie dobowe w dniu 15-16.06.86
- 7. W ćwiczeniu wezmą udział:
 - dh 5pz w składzie ^{dwóch} trzech baterii po ⁶ 4 działa;
 - bppanc w etatowym składzie.
- 8. Terminy:
 - przedstawienie koncepcji taktyczno-metodycznej ćwiczenia - 15.04.86;
 - przedstawienie całości opracowanej dokumentacji ćwiczenia - 15.05.86.
- 9. Limity:
 - a/ limit kilometrów dla pojazdów mechanicznych:
 - samochody osobowo-terenowe - 500 km
 - samochody ciężarowo-terenowe - 600 km
 - pojazdy gąsienicowe 122 mm h 2S-1 i MD -1200 km ?
 - wyrzutnie PPK - 400 km
 - b/ limit amunicji bojowej:
 - 122 mm granat odł-burz. OF-462 z zap.RGM-2 - 57
 - 122 mm pocisk dymny D4 - 3
 - pocisk PPK 9M14M - 9
 - c/ limit środków pozoracji - zgodnie z potrzebami w ramach limitu rocznego - uzgodnić z szefem służby uzbrojenia i elektroniki pułku.
- 10. Do grup rozjemczo-kontrolnych spoza 5pz można wykorzystać:
 - trzech oficerów z bppanc 6pz;
 - pluton rozpoznawczy i pluton topograficzny z baterii dowodzenia szefa artylerii dywizji.
- 11. Omówienie ćwiczenia zaplanować na 17.06.86 w rejonie obozu.
- 12. W ćwiczeniu przyjąć organizację nieprzyjaciela zgodnie z kompendium z 1985r, organizację wojsk własnych wg etatu A/094.
- 13. Ćwiczenie opracować zgodnie z wymogami obowiązujących instrukcji o przygotowaniu i prowadzeniu ćwiczeń taktycznych.

III

Zespołowi autorskiemu wiadomo:

- 1. 5pz przebywa na poligonie od 8.06. Do 15.06. odbędą się ćwiczenia bateryjne. W dniu 19.06 artyleria pułku będzie brała udział w ćwiczeniu taktycznym artylerii dywizji.

2. Rejon rozmieszczenia 5pz, granice poligonu i kierunki strzelań - jak szkic - załącznik do założenia.

IV.

Praca do wykonania

1. Przystudiować:

- a/ "Program prowadzenia ćwiczeń takt.i strzelań artylerii cz.I" - Art.587/76 nr bibl.R/593
- b/ "Program prowadzenia ćwiczeń takt.i strzelań artylerii cz.II" Art.561/74 Nr bibl.pf 17101
- c/ "Metodyka ćwiczeń taktycznych" - ASG wewn.3558/80 Nr bibl.pf 1040
- d/ "Instrukcje o organizowaniu i prowadzeniu ćwiczeń taktycznych" - Szkol.520/76 Nr bibl.pf 17799
- e/ "Metodyka pracy oficerów sztabu, grup kontrolnych i rozjemców ogniowych podczas ćwiczeń taktycznych oddziałów i pododdziałów artylerii ze strzelaniem amunicją bojową" - Art.637/79 Nr bibl. R/1262.
- f/ "Instrukcja bezpieczeństwa i higieny pracy. Cz.III" Art.558/74 Nr bibl.R/2190.

2. Do zajęcia nr 1 n.t. "Określenie koncepcji taktyczno-metodycznej ćwiczenia":

- a/ dokonać analizy tematu ćwiczenia i wytycznych dowódcy 5pz. Wnioski skonspektować w notatnikach
- b/ w zespołach opracować koncepcję taktyczno-metodyczną ćwiczenia /na kalce i w notatnikach/ w której ująć:
 - temat i cele szkoleniowe;
 - etapy ćwiczenia, a w nich zagadnienia szkoleniowe oraz czas ich realizacji;
 - położenie wyjściowe stron;
 - zamiar taktyczny stron;
 - zarys dynamiki walki.
- c/ być w gotowości do przedstawienia i uzasadnienia wymienionych zagadnień.

3. Do zajęcia nr 2 nt. "Opracowanie części graficznej i opisowej planu przeprowadzenia ćwiczenia":

- opracować graficzną część planu przeprowadzenia ćwiczenia /na mapie
- opracować projekt opisowej części planu przeprowadzenia ćwiczenia /w notatnikach/;

- być w gotowości do zreferowania opracowanego planu przeprowadzenia ćwiczenia i jego uzasadnienia;
 - być w gotowości do dyskusji odnośnie przyjętych rozwiązań przez inne zespoły autorskie.
4. Do zajęcia nr 3 nt. "Opracowanie planu pozorowania przeciwnika oraz mapy warunków bezpieczeństwa strzelań";
- dokończyć opisową część planu przeprowadzenia ćwiczenia;
 - przygotować projekt "Planu pozoracji przeciwnika" /na mapie/;
 - przygotować projekt "Mapy warunków bezpieczeństwa strzelań";
 - być w gotowości do przedstawienia opracowanych dokumentów oraz ustosunkowanie się do zaprezentowanych przez inne zespoły autorskie.
5. Do zajęcia nr 4 nt. "Opracowanie założenia taktycznego":
- dokończyć opracowywanie dokumentów z poprzedniego zajęcia;
 - opracować projekt założenia taktycznego;
 - być w gotowości do przedstawienia założenia taktycznego oraz ustosunkowanie się do zaprezentowanych przez inne zespoły.
6. Po zakończeniu ćwiczenia /zajęcie nr 4/ w zespołach autorskich skompletować całość dokumentacji opracowanego ćwiczenia i zdać wykładowcy prowadzącemu zajęcia.

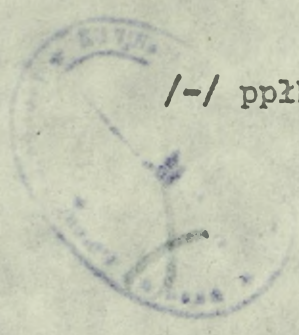
Załącznik - Szkic na kalce "Granice poligonu i kierunki strzelań na OSPWL DĘBA"

OPRACOWAŁ

/-/ mjr dypl. Krzysztof CZAJKA

SPRAWDZIŁ

/-/ ppłk dr Czesław JARECKI



Wydrukowano w 15 egz.

Egz. nr 1-2 Oprac. Metod.
Egz. nr 3-15 - Bibl. Nauk OZS
Wyk. mjr Czajka
Druk A.W.
Druk ASG WP nr pf 570/pf 2349/WW
Kor. J.G.

