

Grey Scale #13



A 1 2 3 4 5 6 M 8 9 10 11 12 13 14 15 B 17 18 19

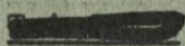


AKADEMIA SZTABU GENERALNEGO WP

WYDZIAŁ WOJSK LĄDOWYCH
KATEDRA SZTUKI OPERACYJNEJ

JAWNE

~~Do użytku
służbowego~~



Egz. nr ...

Dla nauczycieli akademickich



Ppłk dypl. Jerzy ARABSKI

Ćwiczenie sprawdzające nr 325

Na temat: "OPERACJA OBRONNA ARMII"

/dla słuchaczy PSOS i III KWL/



46315



AKADEMIA SZTABU GENERALNEGO WP

WYDZIAŁ WOJSK LĄDOWYCH
KATEDRA SZTUKI OPERACYJNEJ

JAWNE

~~Do użytku
szkoleniowego~~

~~_____~~
Egz. nr ...

Dla nauczycieli akademickich



Ppłk dypl. Jerzy ARABSKI

Cwiczenie sprawdzające nr 325

Na temat: "OPERACJA OBRONNA ARMII"

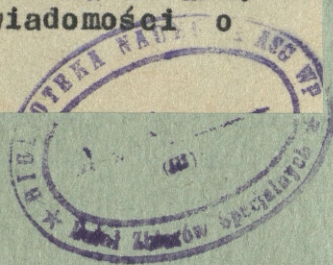
/dla słuchaczy PSOS i III KWL/



46315

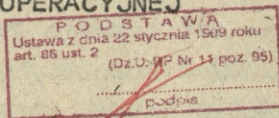
Opis załącznika

1. Mapa nr 010/WW, skal 1:200 000 na 24 ark.
Położenie wojsk własnych i wiadomości o
nplu o 16.00 30.03



WYDZIAŁ WOJSK LĄDOWYCH
KATEDRA SZTUKI OPERACYJNEJ

Zmeld. prot. 12657. ✓



~~JAWNE~~
~~do użytku~~
~~sluzbowego~~

ZATWIERDZAM
SZEFA KATEDRY SZTUKI OPERACYJNEJ

Egz.nr ...1

/-/ płk prof. dr Kazimierz NOŻKO

Dla nauczycieli akademickich
i słuchaczy



ZAŁOŻENIE GŁÓWNE

do ćwiczenia sprawdzającego nr 325 na temat:

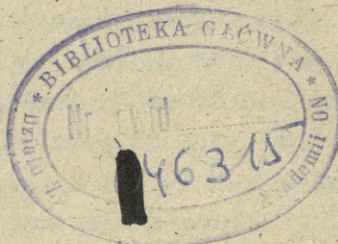
"OPERACJA OBRONNA ARMII"

/dla słuchaczy PSOS i III kursu WWL/

Mapy 1:200 000

N-32-XIX-XXXVI;

M-32-I-VI.



I

1. "ZACHODNI" - Północna i Centralna Grupa Armii głównymi siłami prowadzą działania obronne.

W pasie 8 A bronią się rozbite związki taktyczne 1 KA /NZ/, część sił 4 KA /NZ/, 1 KA /WB/ i 101 BP /H/.

W rejonie wsch. BREMERHAVEN, CLOPPENBURG, zach. WILHELMSHAVEN ześrodkowuje się 8 KA "GN" /A/.

W rejonach na płd. ZAGŁĘBIA RUHRY odtwarzają gotowość do dalszych działań związki taktyczne 1 KA /A/.

Główne siły pierwszego rzutu operacyjnego PCA - 1, 4 KA /NZ/, 1 KA /WB/ o 16.00 30.3 dążą do utrzymania rubieży zach. i płd. HAMBURG, VERDEN, NIENBURG, PETERSHAGEN, BINDE, BIELEFELD.

Lotnictwo nieprzyjaciela od rana 30.3 wzmogło rozpoznanie na kierunku BREMERHAVEN, STENDAL /3292/ oraz wykonywało uderzenia bronią precyzyjną na przeprawy na ODRZE i ŁABIE, a także na przegrupowujące się odwoły Frontu Północnego.

2. "WSCHODNI" - Front Północny - siłami 8, 9 A /WP/; 4 A /NAL NRD/ kontynuuje działania zaczepne wykonując główne uderzenie w kierunku MAGDEBURG, OSNABRUCK, EMMERICH /5008/.

3 A /AR/ - drugi rzut operacyjny frontu - przegrupowując się w obszar działań czołem głównych sił przekracza ŁABĘ na płn.-zach. DRESDEN.

WLF wspierają działania zaczepne zgrupowań uderzeniowych frontu oraz osłaniają przed rozpoznanem i uderzeniami lotnictwa nieprzyjaciela.

II

8 A /ćwicząca/ - 13, 17, 20 DZ; 21, 25 DPanc z 25 FBAA, 27 FBAH, 1/25 pa WM rozwija operację zaczepną w ramach przeciwnatarcia frontu, wykonując główne uderzenie w kierunku: STENDAL, MÜNSTER, ROTENBURG, WILHELMSHAVEN.

Na skutek wzrastającej siły oporu nieprzyjaciela, trudnych warunków terenowych oraz zakłócenia marszu odwodu, tempo natarcia wojsk 8 A słabnie, zwłaszcza na kierunku SOLTAU, ROTENBURG.

O 16.00 30.3 związki taktyczne armii znalazły się w następującym położeniu:

a/ 20 DZ prowadząc natarcie trzema pułkami w pierwszym rzucie rozbiła część sił 32 BZ i 62 BP /NZ/ i wyszła na rubież ... /patrz mapa/. W LÜNEBURG okrążony przez 38 pcz wzmocniony batalion nieprzyjaciela.

Dowódca 20 DZ zamierza po obezwładnieniu ogniem artylerii i uderzeniami lotnictwa nieprzyjaciela, zwłaszcza w pasie 78 pz, nadal roz-

wijać natarcie i wyjść do końca dnia na rubież HARBURG /2464/, KEKENS-DORF /0848/, wzg. 37,0 /0040-9/. W dniu następnym przejść do blokady HAMBURGA od południa;

b/ 17 DZ naciera wykonując główne uderzenie w kierunku: SOLTAU, ROTENBURG. Po rozbiciu części sił 11 DZ /NZ/ opanowała aktualnie zaplanowaną rubież.

Natarcie 12 i 44 pz zostało czasowo zatrzymane. Przed frontem natarcia dywizji stwierdzono 311 bz i 321 mbz /NZ/. Drugi rzut dywizji - 28 pcz wchodzi do rejonu ześrodkowania, do 22.00 30.3 odtworzy gotowość bojową.

Dowódca 17 DZ zamierza potęgując uderzenia nacierających pułków przez wprowadzenie ich odwodów opanować do końca dnia rubież wył. wzg. 37,0, SCHEESSEL /9232/, ROTENBURG. W dniu następnym przejść do natarcia w kierunku SCHNEESSEL, BREMERHAVEN;

c/ 21 DPanc z powodzeniem rozwija natarcie nakierunku WALSRÖDE /5636/, VERDEN. W drugim rzucie wykonuje marsz 4 pcz z zadaniem wejścia do walki na styku pierwszorzutowych pułków dywizji.

W BERGEN 54 pcz kończy likwidację okrążonego nieprzyjaciela.

Dowódca 21 DPanc zamierza ostatecznie rozbić wspólnie z 17 DZ główne siły 1 BP /WB/ i 101 BP /H/, po czym przejść do pościgu i nie dopuścić do obsadzenia przez nieprzyjaciela rubieży rzeki GOHBACH /płn.-wsch. ACHIM/.

Do końca dnia odtworzyć drugi rzut z 54 pcz i być w gotowości do natarcia w dniu następnym w kierunku: VERDEN, BREMA, ELSFLETH /6464/.

d/ 13 DZ, która zgodnie z decyzją dowódcy armii ma wejść do bitwy o 18.00 30.3 na kierunku natarcia 17 DZ aktualnie wykonuje marsz i czołgiem głównych sił wyszła na rubież UELZEN, BODENTEICH /5612/.

Na kolumnę 39 pz o 15.50 30.3 wykonały uderzenia dwie pary samolotów TORNADO przy użyciu kaset MW-1. W wyniku nalotu zniszczono 5 czołgów i 4 BWP; uszkodzeniu uległy - 3 czołgi i 4 BWP;

e/ 25 DPanc od południa 30.3 ześrodkowuje główne siły w rejonie wsch. WITTINGEN, STUDE /2412/, 4 km zach. KALBE, BENKENDORF /5252/.

W BISMARCK 52 pz kończy likwidację znajdującego się tam nieprzyjaciela.

Gotowość dywizji do działań od 22.00 30.3.

f/ 9DZ /z 9 A WP/ od 16.00 30.3 podporządkowana 8 A - prowadzi natarcie i wykonując główne uderzenie w kierunku NEUSTADT, NIENBURG dąży do połączenia się z taktycznym desantem powietrznym w NIENBURGU. Natarcie dywizji słabnie. Oprócz 24 pcz, który walczy z nieprzyjacielem w NEUSTADT, nie posiada ona innych odwodów.

Dowódca 9 DZ zamierza wzmocnić natarcie drugimi rzutami pułków, rozbić nieprzyjaciela na podejściach do WEZERY i sforsować ją z marszu. Następnie po połączeniu się z taktycznym desantem powietrznym przejść do pościgu i do końca dnia opanować rubież wył. VERDEN, HOYA, KIRCHDORF /2888/.

Szczegółowe położenie wojsk własnych i wiadomości o nieprzyjacielu o 16.00 30.3 - mapa 1:200 000 i załączniki do założenia głównego.

III

Do 16.00 30.3 dowódca 8 A otrzymał nowe zadanie, z którego między innymi wiadomo:

1. Związki operacyjne Północnej i Centralnej Grupy Armii dążą do ostatecznego załamania przeciwnatarcia wojsk Frontu Północnego na rubieży: HAMBURG, wsch. BREMEN, DIEPHOLZ, OSNABRÜCK, BIELEFELD, BAD DRIBURG /3200/.

Jednocześnie nieprzyjaciel przegrupowuje do strefy działań bojowych 8 KA "GN" /A/ i odtwarza zdolność bojową 1 KA /A/.

2. Front Północny głównym zgrupowaniem uderzeniowym - 9 A /WP/ i 4 KA /NAL NRD/ rozwija operację zaczepną w kierunku: OSNABRÜCK, EMMERICH.

3. 8 A z dotychczasowymi środkami wzmocnienia przejść do operacji obronnej w pasie HARBURG, PARCHIM, LAHDE /0496-d/, ELBEU /7696/.

Osłonić główne siły frontu przed przeciwuderzeniem odwodu PGA.

4. Terminy:

- obronę zająć do 18.00 30.3;
- system ognia zorganizować do 22.00;
- prace inżynierskie pierwszej kolejności zakończyć do 24.00.

Dane dodatkowe:

1. Armii od 16.00 30.3 podporządkowuje się 9 DZ ze składu 9 A /WP/.

2. Organizacja, uzbrojenie i wyposażenie DZ i DPanc 8 A wg albumu schematów organizacji związków taktycznych-etaty A/231, 232, 233, 234.

Praca do wykonania:

1. Słuchacze PSOS i grup ogólnowojskowych III KWL:

- wrysować na mapę decyzję dowódcy 8 A do operacji obronnej;
- opracować pisemnie zamiar dowódcy armii o operacji obronnej;
- dokonać podziału sił i środków /tabela na mapie/.

2. Grupy specjalistyczne:

- wrysować na mapę decyzję dowódcy armii do operacji obronnej;
- opracować zagadnienia określone w załącznikach dotyczących rodzajów wojsk lub służb /załączniki nr 2-10/.

Załączniki:

- Nr 1 - Zestawienie stanu osobowego i podstawowego sprzętu bojowego
8 A
- Nr 2 - Sytuacja rozpoznawcza
- Nr 3 - Identyfikator wojsk nieprzyjaciela /wyciąg z arkusza
identyfikacji/
- Nr 4 - Sytuacja radioelektroniczna
- Nr 5 - Sytuacja WRiA
- Nr 6 - Sytuacja obrony przeciwlotniczej
- Nr 7 - Sytuacja inżynierska
- Nr 8 - Sytuacja chemiczna
- Nr 9 - Sytuacja łączności
- Nr 10 - Sytuacja tyłowa
- Nr 11 - Sytuacja lotnicza
- Nr 12 - Położenie wojsk własnych i wiadomości o nieprzyjacielu
o 16.00 30.3 /mapa 1:200 000/ - magazyn map

OPRACOWAŁ
WYKŁADOWCA KSO

/-/ ppłk dypl. Jerzy ARABSKI

SPRAWDZIŁ
ZASTĘPCA SZEFA KSO

/-/ płk dr Apolinary PROKOP

Załącznik 1
do założeń
głównego

ZESTAWIENIE STANU OSOBOWEGO I PODSTAWOWEGO SPRZĘTU BOJOWEGO 8 A O 16.00 30.3

ZT, oddziały	Stan osobowy	Czołgi	Transp. openc.	Wyż. rak.	Artyleria do ognia pośredniego	Srodki ppanc	Srodki pilot	Smigt. boj													
		T-72 T-55	BWP SKOT BRDM	R-300 R-70	HA M120 HS122 152 SAH 152	SA PPK AB5 KUB	S-1 S-2	ZSU-23-4 ZU-23-2													
Dowództwo, sztab armii jedn. zabezp.	85																				
13 DZ	87	81	404	260	63	4	46	52/-	15/-	23	10	14	46	13	3/26						
17 DZ	72	67	86	215	52	3	38	43/-	12/-	19	8	11	39	11	2/22						
20 DZ	76	103	12	152	15	2	41		68/9	61	9		41	36	3/25						
21 DPanc	73	8352	235	97	36	5	13	74/-	13/-	4			48		10/26						
25 DPanc	85	9583	273	113	42	4	15	71/-	15/-	5			13		12/30						
9 DZ / z 9 A	74	9905	69	99	221	3	39	44/-	13/-	19	8	11	39	41	3/22						
8 ABROT	98	1402		7																	
8 ABAA	90	1245							-/14												
8 epappanc	87	769																			
8 prplot	98	728																			
8 páb	80	1072																			
Pozostate jedn. 8 A	85	29670																			
25 FGAA	85	1594																			
27 FBAH	94	1391																			
1/25 pa WM	96	441																			
OCLEM 8 A	83	99376	490	665	921	521	7	19	284/14	38	98/9	74/14	11	131	82	36	41	290	71	33/151	26/12

Załącznik 2
do założenia głównego

SYTUACJA ROZPOZNAWCZA

o 16.00 30.3

I

Położenie wojsk własnych i nieprzyjaciela zgodnie z mapą.

II

Szefowi Oddziału Rozpoznawczego 8 A wiadomo:

- w rejonie płd. DELMENHORST, płn. BASSUM, SYKE wojska 2 pcz;
- po drodze VAREL, NORDENHAIM maszerują kolumny wojsk 26 DP /A/;
- w rejonie płd. VEREL, VIESENBERG, płn. OLDENBURG stwierdzono obecność pododdziałów wojsk amerykańskich;
- WSD PGA prawdopodobnie w lasach na płn.-zach. od CLOPPENBURG.

III

W odwodzie rozpoznania pozostaje 10 grup specjalnych. W ugrupowaniu nieprzyjaciela działania prowadzi 16 grup specjalnych /1-6, 7-12, 15-18/.

8 ebsr - zniszczona jedna wyrzutnia.

Praca do wykonania:

a/ wszyscy słuchacze na podstawie posiadanych informacji dokonać graficznej oceny nieprzyjaciela;

b/ słuchacze grupy rozpoznawczej ocenić graficznie nieprzyjaciela, a pisemnie opracować prawdopodobny charakter działań nieprzyjaciela.

OPRACOWAŁ

/-/ ppłk dypl. Andrzej DAMAZIAK

SPRAWDZIŁ
KIEROWNIK ZAKŁADU III
KATEDRY RWIAO

/-/ ppłk dr Jerzy ZIELIŃSKI

Tabela 1
do sytuacji rozpoznawczej

Wyciąg
z zestawienia stanu osobowego
i podstawowego sprzętu bojowego 8 KA GN /A/
o 16.00 31.3

Wy- szczególnie- nie	Jednostki zestawienia	26 DP	40 DZ	49 DPanc	Jedno- stki korpuśne	OGÓLEM 8 KA GN /A/
% ukończenia		85	75	60	75	73,75
Stan osobowy		6953	3247	3036	2928	16164
Czołgi		53	190	214	120	577
BWP		-	-	-	-	-
Śr. ppanc		306	210	151	84	751
Artyleria		65	56	43	13	177
Śmigłowce szturmowe		17	31	29	37	114

UWAGA:

- 1/ wielkość ukończenia jednostek 8 KA GN /A/ wynika z ogólnego szacunku strat poniesionych wskutek uderzeń WLF wykonanych 15:00-15.10 30,3;
- 2/ zestawienie nie uwzględnia współczynników jakościowych poszczególnych rodzajów sprzętu bojowego.

SKŁAD WOJSK NIEPRZYJACIELA

GA	Korpus	Dywizja	Brygada	Oddziały i pododdziały brygadowe	Oddziały i pododdziały dywizyjne	Jednostki korpusne
1	2	3	4	5	6	7
PGA	4 KA /NZ/	62 DP	62 BP	621, 622, 623 bp, 685 da, 624 dppanc	420 da	62 bcz z JKA oraz b "LANCE"
	1 KA /NZ/	11 DZ	31 BZ	312, 313 bz, 311 mbz, 310 kppanc, 315 da	b "LARS"; b "MLRS", 180 btransp., brem	b "LANCE" ze 150 d "L" ešmpnc
			32 BZ	321 mbz, 322, 323 bz, 325 da, 320 kzaop, 320 kppanc		
			33 BPanc	334 bcz, kz z 331 mbcz		
	1 KA /H/		101 BP	55, 132, 102 bp, 111 dah, 101 kzaop, 101 krem		b "LANCE" ze 129 d "LANCE"
	3 KA /WB/		1 BP	8/2, 8/1, 8/3, 11 bp, da	pah, psap, ktransp,	
		?	2 BP	3, 2/8 bp	2 pcz	
			15 BP	7, 6 bp, 100 pah		
			6 BZ	1, 2, 3 bp, dah		
		51 DP/WB/	?	2, 3, 2/51 bp	51 rppanc	
		4 DP/WB/	?	1, 2, 3 bp	rppanc, dah, dah	
			?	6, 7, 8 bp		
			?	9, 10, 11 bp		

1	2	3	4	5	6	7
PGA	8 KA "GN" /A/	26 DP	1, 2, 3 brygada	1, 2, 3, 4, 5, 6, 7, 8 bp, 9 bz, 10 bcz	26/1 dah 203, 2; 26/2, 26/3, 26/4 dah 155; 26 rbpm; 26 bsm, 26 daplott, 26 br WRE, 26 bsap	d" LANCE", 81/1, 82/1 dah, 203, 2 mm, 81/2, 81/3 dah 155 mm, 320, 324, 333 brem, 23, 42 bzaop, 230 btr., 377 kms, 34 bsap, 348 binz, 620 kmost, 273 kinz., 2 daplott, 2/111 drplot, 3/111 drplot
		40 DZ	1, 2, 3 brygada	1, 2, 3, 4, 5, 6 bz, 7, 8, 9 bcz	40/1 dah 203, 2; 40/2, 40/3, 40/4 dah 155; 40 br, 40 bsm, 40 daplott, 40 br WRE, 40 bsap, 40 BLog.	
		49 DPanc	1, 2, 3 brygada	1, 2, 3, 4, 5 bz, 6, 7, 8, 9, 10, 11 bcz	49/1 dah 203, 2; 49/2, 49/3, 49/4 dah 155; 49 br, 49 bsm, 49 dplott, 49 br WRE 49 bsap, 49 BLog.	
		116 rppanc		Organizacja jak w kom- pendium sił zbrojnych głównych państw NATO		

OPRACOWAŁ

/-/ ppłk dypl. Andrzej DAMAZIAK

SYTUACJA RADIOELEKTRONICZNA O 16.00 30.3

1. W wyniku dotychczasowych działań nieprzyjaciół poniósł straty w środkach i systemach radioelektronicznych sięgające 40-50%. Straty te spowodowały ograniczenie w rozbudowie systemu dowodzenia, gdzie na szczeblu brygady i dywizji znajdują się po jednym WŁ stanowisk dowodzenia, a rejonowe WŁ rozwinięte są tylko w strefie korpusu i to w ograniczonym zakresie.

Nieprzyjaciół prowadzący walkę w styczności poniósł także duże straty w systemach rozpoznawczo-ogniowych, środkach technicznego rozpoznania i wojny elektronicznej a jego możliwości w tym względzie spadły o 60%.

Podchodzące siły i środki 8 KA /GN USA/ mają zorganizowane kompanie WRE w rppanc, oraz bataliony rozpoznania i WE dywizji. W korpusie znajduje się tylko batalion WE naziemny wyposażony w stary park sprzętu.

2. 8 A /WP/ w wyniku dotychczasowych działań poniosła straty w siłach i środkach WRE od 20-30% w zależności od typu sprzętu. Armia na okres operacji obronnej nie zostanie uzupełniona w sprzęt. Położenie pododdziałów przedstawia mapa "Położenie wojsk własnych i nieprzyjaciela o 16.00 30.3".

Front na okres operacji obronnej przydzielił 8 A 250 kompletów nadajników zakłócających jednorazowego użycia.

3. Praca do wykonania:

Dokonać oceny sytuacji RE w pasie operacji obronnej 8 A i zaplanować porażenie obiektów RE nieprzyjaciela oraz wykorzystanie 8. bZR i 8 bZR1 oraz nżju na czas operacji.

Decyzję użycia pododdziałów WRE wrysować na mapę.

OPRACOWAŁ

/-/ płk dr Zbigniew MAGNUCKI

SPRAWDZIŁ

/-/ płk dr Apolinary PROKOP

SYTUACJA WOJSK RAKIETOWYCH I ARTYLERII O 16.00 30.3

1. Położenie związków i oddziałów wojsk raketowych i artylerii 8 A oraz jednostek wzmocnienia - mapa "Położenie wojsk własnych i wiadomości o nieprzyjacielu na 16.00 30.3".

Z meldunków otrzymanych ze związków taktycznych i oddziałów artylerii oraz szefów artylerii dywizji, dowódcy WR1A 8 A wiadomo:

a. Związki taktyczne i oddziały WR1A podporządkowania armijnego:

- 8 ABROT w rejonie stanowisk startowych zach. DANNEBERG kończy prace inżynierskie pierwszej kolejności. Brygada posiada sprzęt typu 9K72 /R-300/ i w dotychczasowych działaniach została zniszczona wyrzutnia z nosicielem w 2 bs 1 drot;

- 8 APTBR od świtu 30.3 rozwinięta w rejonie zach. UELZEN. W dotychczasowych działaniach zniszczeniu uległy dwa wozy transportowe w tym jeden z nosicielem rakiety R-300 i jeden z dwoma nosicielami rakiet R-70;

- 8 ABAA z 1/25 pa WM - AGA-8 wspiera działania bojowe 17 DZ na kierunku natarcia 8 pz ze stanowisk ogniowych w rejonie 5 km zach. SOLTAU;

- 8 apappanc - OPpanc armii ześrodkował się w rejonie płn. MÜNSTER.

b. Dotychczasowy podział artylerii w dywizjach:

- 20 DZ zorganizowała DGA-20 w składzie 12 pa /bez 1 i 2 da/ i 52 dar oraz przydzieliła do 40 pz - 1/12 pa i do 53 pz - 2/12 pa;

- 17 DZ z 27FBAH - DGA-17 w składzie 27 FBAH /bez 1 da/ i 24 dar, oraz przydzielono do 12 pz - 5 pa /bez 1 da/, do 8 pz - 1/5 pa i do 44 pz - 1/27 FBAH;

- 21 DPanc z 25 FBAA - DGA-21 w składzie 25 FBAA i 51 dar oraz przydzielono do 58 pz - 1/19 pa i do 63 pcz - 19 pa /bez 1 da/;

- 9 DZ - DGA-9 w składzie 25 pa /bez 1 da/ i 15 dar, oraz przydzielono do 15 pz - 1/25 pa.

2. Z zarządzenia dowódcy WR1A frontu, dowódcy WR1A 8 A wiadomo:

a. Wojska raketowe i lotnictwo frontu w I uderzeniu jądrowym wykonują w pasie 8 A 22 uderzenia, w tym ROT-4 niszcząc /obezwładniając/:

- samochody myśliwsko-bombowe na dwóch lotniskach CLOPPENBURG i GARRET - uderzeniami po 40 kt każde;

- dwie bppr PATRIOT w rejonach pñ. WILDESHAUSEN i ZWISCIHENAU - uderzeniami po 40 kt każde;

- 26 DP, 40 DZ i 49 DPanc - 18 uderzeniami lotniczymi /po 6 na każdy ZT/ 6x15 i 12x30 kt.

b. Wojska raketowe i artyleria 8 A w I uderzeniu jądrowym frontu wykonując w dwóch startach i trzech wystrzałach 56 uderzeń /ROT-11, RT-23, art. WM - 22/ zniszczyć: operacyjno-taktyczne i taktyczne środki napadu jądrowego, ważne obiekty systemów broni precyzyjnej, środki ogniowe systemu OPL na kierunku FAWLINGBOSTEL - BREMEN, system dowodzenia w ogniwie ZT-KA, śmigłowce przeciwpancerne na lądowiskach oraz wojska 1 KA /NZ/, 1 KA /WB/ oraz ważne nie porażone obiekty 8 KA /A/ w pasie działania armii. Wybór obiektów uderzeń wg decyzji dowódcy armii.

c. 8 A wzmacnia się na okres operacji obronnej 25 FBAA, 27 FBAH i 1/25 paWM, ponadto działania armii wesprze 237 FBAPPanc z rubieży ogniowych nr 1 pñ. wsch. NEUSTADT i nr 2 pñ.wsch. HERMANSBURG.

Na operację armii przydziela się:

- 86 ładunków jądrowych w tym ROT - 16 /10x40, 6x300 kt/; RT-40 /20x10, 20x200 kt/ i 30 ładunków artyleryjskich po 2 kt każdy;

- 60 rakiet z ładunkiem zwykłym, w tym 24 typu TOCZKA /12 odłamkowo-burzących i 12 kasetowych/ i 36 R-70 typu kasetowego;

- 4,5 Ajo amunicji artyleryjskiej i raketowej w tym 0,66 jo do zdalnego minowania;

- 3,0 Ajo amunicji przeciwpancernej.

3. Wiadomości dodatkowe:

a. W 8 APTBR znajduje się /pod nadzorem zespołów przygotowania i montażu/ 70 głowic jądrowych, w tym do:

- rakiet R-300 - /16/10x40; 6x300 kt/;

- rakiet TOCZKA - 10x10 kt;

- rakiet R-70 - 20 /10x10, 10x200 kt/;

- artylerii WM - 24x2 kt.

b. Stan wyrzutni i sprzętu artyleryjskiego załącznik 1 do założenia głównego.

c. Stan nosicieli, rakiet oraz amunicji artyleryjskiej.

Stan nosicieli i rakiet:

- w 8 ABROT - po 1 nosicielu na wyrzutnię;

- w drt ZT pierwszego rzutu - po 1 nosicielu i po 1 rakiecie z głowicą zwykłą na wyrzutnię, oraz po 1 nosicielu i po 2 rakiety z głowicą zwykłą w 13 DZ i 25 DPanc;

- w 8 APTBR - 7 nosicieli R-300, 20 nosicieli R-70, 16 nosicieli TOCZKA oraz 10 rakiet R-70 z głowicą kasetową i 8 rakiet TOCZKA /4 z głowicą kasetową i 4 z głowicą odłamkowo-burzącą/.

Stan amunicji:

- w 9 i 20 DZ - 0,8 jo artyleryjskiej i raketowej i 0,7 jo przeciwpancernej;

- w 17 DZ, 21 DPanc, 25 FBAA, 27 FBAH - 0,8 jo artyleryjskiej i raketowej i 0,9 jo przeciwpancernej;

- w 13 DZ i 25 DPanc - pełne zapasy ruchome;

- w ACA i OPanc armii - 0,7 jo artyleryjskiej i raketowej i 1,0 jo przeciwpancernej.

d. Wykonanie zadań w I uderzeniu jądrowym - w dwóch wariantach, szczegółowy układ podany będzie specjalnym rozkazem dowódcy frontu.

4. Praca do wykonania. Stosownie do podjętej decyzji zaplanować i przedstawić:

a/ wszystkie grupy szkoleniowe:

- koncepcję wykonania zadań przez WRiA w I ZUJ frontu;
- podział artylerii;

b/ grupa WRiA:

- koncepcję udziału WRiA w I ZUJ - graficznie i pisemnie z podziałem obiektów między grupy środków rażenia /ROT, RT art. WM/ oraz na poszczególne starty i wystrzały;

- podział artylerii między ZT i utworzenie zgrupowania WRiA do wykonania zadań ogniowego porażenia nieprzyjaciela w operacji obronnej armii;

- możliwości zaangażowania artylerii do realizacji głównych zadań w toku operacji obronnej, oraz koncepcję podziału amunicji artyleryjskiej.

OPRACOWAŁ
ST. WYKŁADOWCA KTWRIA

/-/ ppłk dypl. K. DOBRZENIECKI

SPRAWDZIŁ
KIEROWNIK ZAKŁADU OPERACYJNEGO
KTWRIA

/-/ płk dr F.W. NOWACKI

SYTUACJA OPL O 16.00 30.3

1. W dotychczasowych działaniach, na wojska 8 A uderzenia wykonywało lotnictwo taktyczne ze składu sił powietrznych DANII, NIEMIEC ZA-CHODNICH, HOLANDII oraz STANÓW ZJEDNOCZONYCH, wchodzącego w skład PTSP CB i BZ oraz 2 PTSP.

W dniu 30.3 wysiłek lotnictwa koncentrowano na 17,20 DZ oraz 21 DPanc, lotniskach i wojskach OPL, wykonując uderzenia ześrodkowane po 40-60 samolotów.

Wysiłek śmigłowców bojowych skierowany był głównie na 20 i 17 DZ.

W dotychczasowych działaniach nieprzyjaciel powietrzny poniósł straty w wysokości 50% stanów etatowych.

2. Wojska OPL Frontu Północnego we współdziałaniu z LM, główny wysiłek skupiają do osłony 8 i 42 A oraz wojsk raketowych armii pierwszego rzutu.

3. Położenie i stan wojsk OPL 8 A:

- 8 prplot osłania 8 ABROT, SD A oraz wzmacnia osłonę 17 DZ;
- 8 brt prowadzi rozpoznanie nieprzyjaciela powietrznego, mając rozwinięte 81, 82, 84 RPW; 83 RPW - skryty;
- 8 APTBRplot rozwinięta w rejonie 10 km pñn. wsch. WITTINGEN.

Stan sił i środków OPL 8 A o 16.00 30.3

ZT, oddział	Zestaw	RSWP	KUB		OSA PRWB	ZSU-23-4	ZU-23-2	S-2	A57 mm S-60
			SSWN	SW					
8 prplot		1	4	14	-	-	-	-	-
8 brt	2x2 2x1		-	-	-	-	-	-	-
13 DZ		2	-	-	14	3	26	46	13
17 DZ		3	-	-	11	2	24	38	11
20 DZ		2	-	-	-	3	25	41	36
21 DPanc		2	3	11	-	10	26	48	-
25 DPanc		4	4	13	-	12	30	56	-

Szczegółowe położenie wojsk OPL 8 A i sąsiadów przedstawiono na mapie położenia wojsk o 16.00 30.3.

4. Współdziałanie wojsk OPL z LM realizowane jest we wspólnej strefie działań bojowych, LM skupia swój wysiłek działań bojowych od wysokości 3000 m.

5. Front Północny rozwinął drugą linię RPW, w pasie 8 A znajdują się dwa RPW frontowe.

6. Z zarządzenia do obrony przeciwlotniczej frontu wynika, że:

- zagrożenie uderzeniami ŚNP przeciwnika od 30.3 wzrosło. W wyniku prawdopodobnego wzmocnienia 2 PTSP częścią sił powietrznych STANÓW ZJEDNOCZONYCH;

- wojska OPL Frontu Północnego skupiają główny wysiłek do osłony 9 A i 4 A /NAL NRD/ rozwijających operację zaczepną oraz 8 A;

- do osłony 8 A wydziela się limit 30 e/lotów samolotów LM na operację, który będzie użyty według decyzji dowódcy WOPL 8 A;

- na operację obronną 8 A przydziela się:

- rakiet KUB - 250;

OSA - 400;

S-2 - 450;

- am. plot. - 2,5 jo.

7. Dane dodatkowe:

Do chwili osiągnięcia gotowości 8 A do obrony, pozostało z dotychczasowego limitu:

- rakiet KUB - 60;

OSA - 52;

S-2 - 120;

- am. plot. - 0,7 jo.

8. Praca do wykonania:

a/ wszystkie grupy szkoleniowe - na mapie decyzji dowódcy 8 A do operacji obronnej wrysować niezbędne elementy OPL;

b/ grupa WOPL - na mapę decyzji dowódcy 8 A do operacji obronnej wrysować planowane użycie 8 prplot, 8 PTBRPlot, 8 brt w operacji.

Opracować pisemnie zamiar użycia WOPL 8 A.

OPRACOWAŁ

/-/ ppłk Jan KULIK

SPRAWDZIŁ

KIEROWNIK ZAKŁADU I KTWOPL

/-/ płk dr Karol BĘBEN

SYTUACJA INŻYNIERYJNA O 16.00 30.3

1. W pasie operacji armii działają wojska inżynieryjne 1 KA /NZ/ oraz 1 KA /WB/. Główny wysiłek skupiają na rozbudowie systemu zapór inżynieryjnych w tym szczególnie zapór ustawionych sposobem zdolnym oraz na zapewnieniu swobody ruchu i manewru ZT i oddziałom wykonującym kontrataki oraz przeciwuderzenie.

Z wiadomości rozpoznawczych wiadomo, że nieprzyjaciel gromadzi sprzęt i środki do forsowania przejść w zaporach minowych.

2. Wojska inżynieryjne 8 A realizują zadania zabezpieczenia inżynieryjnego operacji zaczepnej - aktualnie znajdują się w następującym położeniu:

a/ 8 ABSap /bez bmin, 2 i 3 bsap, kri, kmask, kwiow/ jako OInż - 8 A wchodzi do rejonu: 8 km płn. zach. UELZEN /7696/ - patrz mapa:

- bmin - OZap 8 A wyposażony w 2 jn z min typu TM-62M, wchodzi do rejonu zach. MINSTER /7276/;

- 2 bsap - przydzielony do 17 DZ;

- 3 bsap - przydzielony do 13 DZ;

- kri zorganizowało dwa SIPR, które prowadzą rozpoznanie inżynieryjne rubieży wejścia do bitwy 13 DZ. SIPR nr 2 wykonał zadanie i ześrodkował się w rej. RODENWAGEN /4840/;

- kmask - od 10.00 30.3 urządza pozorne SD armii w rejonie: las 3 km płn. zach. LINGEN /7288/;

- kwiow - utrzymuje punkty wydobywania i oczyszczania wody na SD i TSD armii;

b/ 8 appont utrzymuje dwie przeprawy mostowe na ŁABIE w rejonach: DOMITZ /9248/ i WITTENDERGE /7280/. Siły nie biorące udziału w utrzymaniu przepraw ześrodkowane w rej. płd. DOMITZ;

c/ 8 pdm /bez bid/ utrzymuje most niskowodny na KANAŁE BOCZNYM ŁABY w m. UELZEN;

- bid /bez 1 i 2 kid/ utrzymuje drogę dofrontową na kierunku 17 DZ;

- 1 kid - utrzymuje drogę dofrontową na kierunku 21 DPanc;

- 2 kid - utrzymuje rokadę przybrzeżną na wschodnim brzegu KANAŁU BOCZNEGO ŁABY;

d/ 8 abdp /bez 2k GSP i 1k PTS/ przydzielony do 17 DZ:

- 2 k GSP przydzielona do 21 DPanc;

- 1 k PTS przydzielona do 13 DZ.

e/ Ukompletowanie wojsk inżynieryjnych przedstawia tabela:

Wyszczególnienie	Ukompletowanie w %	
	stan osobowy	sprzęt
8 ABSap	80	76
8 appont	82	83
8 pdm	72	70
8 abdp	?	?
bsap 20 DZ	75	78
bsap 17 DZ	?	75
bsap 13 DZ	92	89
bsap 9 DZ	?	?
bsap 21 DPanc	80	77
bsap 25 DPanc	84	82

/Szczegółowe położenie wojsk inżynieryjnych armii przedstawiono na mapie/.

3. Wiadomości dodatkowe:

a/ Z zarządzenia zabezpieczenia inżynieryjnego frontu wiadomo:

- na okres operacji obronnej 8 armii podporządkowuje się OZap-F w składzie bmin. Batalion posiada dwie jednostki minowania z min typu TM-62M. OZap-F - ześrodkowany w rejonie 12 km pld. WINSEN /3660/;

- dla zorganizowania SOZap armii przydziela się trzy śmigłowce transportowe, które do 19.00 30.3 przybędą do rejonu wskazanego przez SWInż - 8 A;

- armii przydziela się niżej wymienione środki minersko-zaporowe:

- min TM-62M - 35000 szt.;
- miny MPP-B - 12000 szt.;
- miny piech - 20000 szt.;
- MW do Z-64 - 500 kpl.;
- MW trotyl - 24,0 t.

Powyższe środki zostaną dowieziona do PSSInż - 8 ABMZ do 18.30 30.3.

b/ W składzie 9 DZ /podporządkowanej 8 A/ działa na zasadzie przydziału bsap/21 FBSap /3xksap/. Batalion ten pozostawia się nadal w podporządkowaniu dywizji.

4. Praca do wykonania:

a/ wszystkie grupy szkoleniowe - problematykę zabezpieczenia inżynieryjnego uwzględnić podczas podejmowania decyzji;

b/ grupa wojsk inżynieryjnych - opracować zarządzenie zabezpieczenia inżynieryjnego dla 13 DZ oraz tabelę bojowego wykorzystania wojsk inżynieryjnych armii - na załączonych drukach.

OPRACOWAŁ
ADIUNKT KTWINż

SPRAWDZIŁ
KIEROWNIK ZAKŁADU OPERACYJNEGO
KTWINż

/-/ ppłk dr P. SZUSZCZYŃSKI

/-/ płk dr B. SAGANOWSKI

SYTUACJA CHEMICZNA 8 A O 16.00 30.3

1. W dotychczasowych działaniach nieprzyjaciel nie stosował broni masowego rażenia. Lotnictwo nieprzyjaciela masowo stosuje środki zapalające. W rejonach rozmieszczenia wojsk raketowych i artylerii 1, 4 KA /NZ/ i 1 KA /WB/ stwierdzono dowóz głowic E-27 i W-70 oraz amunicji typu M-121, M-426, XM-517 i XM-673. Związki taktyczne 1 i 4KA /NZ/ oraz 1 KA /WB/ są przygotowane do działań w warunkach skażeń chemicznych i promieniotwórczych.

2. Wojska chemiczne 8 A realizując dotychczasowe zadania poniosły następujące straty:

ZT	Pododdzia- ły	Straty						
		zołn.	BRDM- 2 PŁ	IRS	UG	BU	samocho.	Inne
8 BChem	krsk	20	4				3	
	1 bzs	50		6	2		4	
	2 bzs	70		8	4		6	
	3 bzs	20		3	1		5	
	kmo	10					3	10 LPO
8 bchemT	kchem	15	2	1		2	4	
9 DZ	26 kchem	20	4	2	1		2	
13 DZ	67 kchem	30	2	2	2		3	
17 DZ	22 kchem	40	4	4	1		4	
20 DZ	28 kchem	50	4	6	2		6	
21 DPanc	64 kchem	20	2	1			4	
25 DPanc	66 kchem	10	2	1	1		2	

Szczegółowe położenie wojsk chemicznych 8 A - jak mapa 1:200 000
sytuacja o 16.00 30.3.

3. Wiadomości dodatkowe:

Zapasy sprzętu i materiałów chemicznych wynoszą w 8 PSChem - 30%, w DPZ - 9, 13, 17, 20 DZ - 40%, 21, 25 DPanc - 90% przewidywanych norm.

Warunki meteorologiczne:

- w przyziemnej warstwie atmosfery wiatr 2-3 m/s z kierunku zachodniego, temperatura 5-10°C;

- w górnych warstwach atmosfery wiatr 50 km/h z kierunku 320°.

Na okres operacji szef wojsk chemicznych frontu przydziela 8 A 1/239 bzad, który przybędzie w rejon 8 BChem o 20.00 30.3.

4. Praca do wykonania:

- wnioski wynikające z oceny sytuacji chemicznej uwzględnić w podejmowanej decyzji.

OPRACOWAŁ
KIEROWNIK ZAKŁADU OPERACYJNEGO

/-/ płk dypl. Andrzej ZADRĄG

SPRAWDZIŁ
SZEFE KATEDRY
TAKTYKI WOJSK CHEMICZNYCH

płk doc.dr hab. Jan RABAN

SYTUACJA ŁĄCZNOŚCI O 16.00 30.3

I

Jednostki wojsk łączności 8 A znajdują się w następującym położeniu:

1. 8 pułk łączności:

- 1 bdow eksploatuje WŁ SD 8 A w m. GROSS HESEBECK, skąd zapewnia łączność zasadniczej części składu operacyjnego dowództwa 8 A, z przełożonym, sąsiadami i wszystkimi elementami ugrupowania operacyjnego armii;

- 2 bdow eksploatuje WŁ ZSD 8 A w m. UNTERLUS, skąd zapewnia łączność stałemu składowi operacyjnemu ZSD, z przełożonym i głównymi elementami ugrupowania operacyjnego armii;

- 3 bdow w marszu do kolejnego rejonu rozmieszczenia WŁ ZSD A, czoło kolumny w rejonie 2 km płn. zach. HIMBERGEN /8820/.

2. 8 pułk łączności liniowej /bez 1 i 2 brlk/:

- batalion radioliniowy /bez sił i środków wydzielonych do bdow 8 pł, bł TSD i podległych ZT/ eksploatuje oś radioliniową armii i kierunki radioliniowe do podległych jednostek;

- batalion łączności dalekosiężnej /bez sił i środków wydzielonych do bdow 8 pł, bł TSD i podległych jednostek/ eksploatuje oś przewodową armii;

- pozostałe siły i środki 9 płl w rejonie rozmieszczenia SD 8 płl w m. NEETZENDORF /9216/.

3. 8 batalion łączności TSD:

- 1 kdow, eksploatuje WŁ TSD 8 A w rejonie pld. NEU-DARCHAU, skąd zapewnia łączność tyłowym organom dowodzenia armii z przełożonym i podwładnymi;

- 2 kdow wraz z pozostałymi siłami i środkami bł TSD rozmieszczone w rejonie 4 km wsch. od TSD 8 A, w gotowości do wykonania zadania.

4. 8 WWP, rozwinięty w rejonie 1 km zach. GROSS THONDORF /8812/.

5. 8 elł, znajduje się na lądowisku w HIMBERGEN.

6. 6 PSSł i 6 krsł znajdują się w rejonach rozmieszczenia 8 ADMZ i 8 ABR.

II

1. Łączność radiową utrzymuje się we wszystkich sieciach i kierunkach radiowych dowódcy i sztabu frontu, dowódcy i sztabu 8 A, dowódców i szefów rodzajów wojsk oraz tyłowych organów dowodzenia armii.

2. Łączność radioliniowa i przewodowa zorganizowana jest następująco:

a/ z przełożonym:

- z SD 8 A do SD frontu, na bezpośrednim kierunku radioliniowo-przewodowym za pomocą stacji R-404, kabla PKD-2x2 i aparatu AŁD-1;

- z SD 8 A do ZSD frontu na kierunku radioliniowym za pomocą stacji radioliniowej R-404;

- z ZSD 8 A do SD i ZSD frontu na kierunku radioliniowym za pomocą stacji radioliniowej R-404;

- z TSD 8 A do TSD frontu na kierunku radioliniowym za pomocą stacji R-409;

b/ z podwładnymi:

- pomiędzy stanowiskami dowodzenia armii, w osi radioliniowo-przewodowej;

- z podległymi ZT i oddziałami 9 A na bezpośrednich kierunkach radioliniowych za pomocą stacji R-409 i R-405.

3. Łączność troposferyczna zorganizowana jest pomiędzy SD 8 A - SD frontu i ZSD 8 A - ZSD frontu, za pomocą stacji R-412.

4. Łączność satelitarna zorganizowana jest w relacjach:

- z SD frontu do SD i ZSD 8 A;

- z ZSD frontu do SD i ZSD 8 A.

W każdej relacji zapewnia się 3 kanały telefoniczne i 2 kanały telegraficzne /utajnione z gwarantowaną mocą kryptograficzną/.

5. Łączność współdziałania z 9 A zapewniona jest przez system łączności frontu.

III

Z wstępnego zarządzenia łączności sztabu frontu szefowi wojsk łączności 8 A wiadomo:

1. Dowódcy 8 A i podległym mu organom dowodzenia na okres operacji obronnej zapewnia się łączność:

a/ za pomocą środków radioliniowych, przewodowych i troposferycznych:

- pomiędzy SD 8 A i SD frontu na bezpośrednich kierunkach radioliniowo-przewodowych i troposferycznych za pomocą stacji R-404, kabla PKD-2x2, aparatu AŁD-1 i stacji R-412;

- pomiędzy SD 8 A i ZSD frontu na kierunku radioliniowym za pomocą stacji R-404;
- pomiędzy ZSD 8 A i ZSD frontu na kierunkach, radioliniowym za pomocą stacji R-404 i troposferycznym, za pomocą stacji R-412;
- pomiędzy ZSD 8 A i SD frontu na kierunku radioliniowym za pomocą stacji R-404;
- pomiędzy TSD 8 A i TSD frontu, jak dotychczas;
- b/ Za pomocą środków satelitarnych i radiowych bez zmian;

2. łączność w stacjonarnej sieci łączności zgodnie z wykazem kanałów wydzielonych ze stacjonarnej sieci łączności /nie załącza się/.

3. Szefowi wojsk łączności 8 A zezwala się wykorzystać Gwł w obszarze działań obronnych 8 A, oraz 1 brk.

4. Gotowość systemu łączności 8 A - 3.00 31.3.

IV

W dotychczasowych działaniach jednostki łączności 8 A poniosły następujące straty:

- a/ 8 płł /bez 1 i 2 brk/ - 2xR-409, 1xR-405, 2xaparatownie AŁD-1;
- b/ 8 płł:
 - 1 bdow - 1xP-243, 1xAD-1M, 5 km kabla PKA;
 - 2 bdow - 1xCA-200, 10 ap. tlf. CA i 3 km kabla PKA;
 - 3 bdow bez strat;
- c/ 8 bł TSD - w 1 kdow zniszczona 1 stacja R-405 i 5 km kabla PKA.

V

Praca do wykonania:

- a/ wszystkie grupy szkoleniowe:
 - problematykę łączności uwzględniać w podejmowanej decyzji dowódcy 8 A o operacji obronnej;
- b/ słuchacze grupy wojsk łączności:
 - w roli szefa wojsk łączności 8 A dokonać analizy zadania i oceny sytuacji pod względem łączności oraz zaplanować łączność przewodową i przedstawić jej organizację graficznie na kalce wraz z kalkulacjami czasowo-przestrzennymi.

OPRACOWAŁ
WYKŁADOWCA KTWŁ

/-/ ppłk dypl. W. KORBELA

SPRAWDZIŁ
ZASTĘPCA SZEFA KTWŁ

/-/ płk dypl. A. KUKOWSKI

SYTUACJA TYŁOWA 8 A O 16.00 30.3

1. Związki tyłowe frontu, jednostki tyłowe armii i tyły związków taktycznych są w marszu lub w rejonach rozmieszczenia - jak mapa położenia wyjściowego. 8 ABMZ wykonuje marsz do nowego rejonu rozmieszczenia, OABMZ wykonuje zadania w rejonie rozmieszczenia.

2. Ukompletowanie jednostek tyłowych 8 A wynosi 85%, a tyłów ZT i oddziałów armijnych zgodnie z ukompletowaniem ich wojsk.

3. Stan zapasów środków materiałowych /w jk/:

Związki taktyczne, oddziały	20 DZ	17 DZ	21 DPanc	9 DZ /z 9 A/	25 DPanc	13 DZ	Pozostałe	ABMZ włącznie z OABMZ/
Amunicja:								
strzelecka	0,6	0,6	0,6	0,7	0,4	0,9	0,7	0,2
art. i moźdz.	1,0	0,9	1,0	1,1	0,8	1,4	1,1	0,2
rakietowa /BM-21/	1,2	1,1	1,2	1,3	1,0	1,4	1,2	0,3
PPK	1,4	1,5	1,3	1,4	1,2	1,7	1,7	0,4
czołgowa	1,3	1,3	1,2	1,5	1,4	1,6	-	0,3
plot	1,2	1,2	1,1	1,3	1,0	1,7	1,6	0,4
MPS:								
benzyna samoch.	1,5	1,5	1,6	1,7	1,5	1,5	1,7	0,5
olej napędowy /pk/	1,7	1,3	1,6	1,6	1,3	1,5	1,7	0,5
olej napędowy /pg/	1,6	1,4	1,7	1,6	1,4	1,5	1,8	0,8
olej napędowy /cz/	2,0	1,9	2,0	1,9	1,8	2,1	-	1,0
paliwo lotnicze	3,0	2,5	2,5	2,5	2,5	4,0	3,0	2,5
żywność	7	6	8	7	6	8	6	4

4. Z planu zabezpieczenia tyłowego 8A do operacji zaczepnej wiadomo, że dowóz środków materiałowych do armii zrealizowany zostanie w dniu dzisiejszym do 22.00 transportem 2 FBMZ. Po zrealizowaniu dowozu stan środków materiałowych w 8 A wyniesie 90% zapasów ruchomych amunicji i 100% zapasów ruchomych MPS.

5. Zabezpieczenie medyczne

W ZT i oddziałach 8 A znajduje się następująca ilość rannych i chorych:

20 DZ	-	150	żołnierzy;
17 DZ	-	180	" "
21 DPanc	-	140	" "
9 DZ	-	110	" "
25 DPanc	-	200	" "
13 DZ	-	45	" "

Evakuację rannych i chorych do 15 BSzF prowadzi armia siłami 70 i 71 kssan. W odwodzie medycznym rozmieszczonym w rejonie nr 1 i 2 znajduje się 85, 86 i 87 mbw. 88 i 89 mb wykonują zadania w 20 DZ i 17 DZ. Pozostałe siły i środki medyczne znajdują się w odwodzie medycznym armii. 8 bde w marszu, jego 1 ke utrzymuje ADS nr 1 - LUCHOW, UELZEN, 2 ke utrzymuje ADS nr 2 - SALZWEDEL, WITTINGEN. Na RADS - LUNEBURG, BAD BEVENSEN, UELZEN, GIEHORN - nie ma żadnych sił do jej obsługi.

6. Z zarządzenia tyłowego i technicznego Frontu Północnego wiadomo:

a/ 2 FBMZ w rejonie - płd. wsch. OSTERBURG;

15 BSzF w rejonie - płd. LUFTKURORT ARENDSEE, 10 km zach. SALZWEDEL, PACKEBUSCH;

4 FBR w rejonie - 10 km zach. WITTENBERGE, HARPE, /wył./ SEEHAUSEN.

b/ Frontowe drogi samochodowe:

ZFDS - WERDEN, SEEHAUSEN, SALZWEDEL;

RFDS - LUDWIGSLUST, DANMENBERG, LUCHOW, SALZWEDEL, KLOTZE.

c/ Na początek operacji zgromadzić nie mniej jak 90% zapasów ruchomych wszystkich środków materiałowych.

d/ Na operację obronną przydziela się:

<u>amunicji:</u>	strzeleckiej	- 1,2 jo;
	moźdz. i art.	- 2,6 jo;
	rakietowej	- 2,6 jo;
	czołgowej	- 2,5 jo;
	przeciwlotniczej	- 2,3 jo;
	PPK	- 1,6 jo;
	plot. poc. rakiet.	- 1,5 jo;
<u>MPS:</u>	benzyny samochodowej	- 0,8 jn;
	oleju napędowego /pk/	- 0,8 jn;
	oleju napędowego /pg/	- 0,6 jn;
	żywności	- 3 rdz.

e/ Dowóz środków materiałowych z frontu odbywa się jeden raz na dobę: 60% transportem 2 FBMZ i 40% transportem tyłów 8 A.

7. Dane dodatkowe:

a/ W OABMZ znajduje się 55 btr załadowany amunicją art. i moźdz. oraz czołgową, 1 i 2 ktr 60 btr MPS, grupa operacyjna wydzielona z 8 ABMZ ze środkami łączności.

b/ Ciężar masy jednostek kalkulacyjnych w tonach:

	<u>DZ</u>	<u>DPanc</u>	<u>Armi</u>
amunicja strzelecka	- 198	155	1245
- " - art. i moźdz.	- 400	360	2000
- " - raketowa	- 216	216	720
- " - PPK	- 47	18	92
- " - czołgowa	- 450	570	2307
- " - plot	- 80	73	645
MPS: benzyna sam.	- 233	235	1638
olej nap. /pk/	- 136	133	3411
olej nap. /pg/	- 226	185	
olej nap. /cz/	- 192	289	
żywność: "W"	- 33	28	146
"WS"	- 24	20	
"S"	- 17	15	

8. Praca do wykonania /tylko grupy tyłowe/:

a/ Przedstawić graficznie organizację tyłów armii w operacji obronnej.

b/ Przedstawić kalkulację potrzeb i organizację dowozu środków materiałowych tylko do związków taktycznych w dniu 30.3 /dla grup ogólnokwat./.

c/ Przedstawić graficznie i pisemnie wykorzystanie bde w operacji obronnej /dla grupy KW/.

OPRACOWAŁ
ST. WYKŁADOWCA

SPRAWDZIŁ
KIEROWNIK ZAKŁADU SKWAT.

/-/ płk dypl. mgr Henryk KOPEĆ

/-/ płk dr Czesław PORZUCZEK

· SYTUACJA LOTNICTWA O 16.00 30.3

I

1. Wojska lotnicze Frontu Północnego /7, 8 DLMB, 9 DLM, 35 plrt, 40 pót, 47 plś, 16 plt/ we współdziałaniu z jednostkami sojuszniczymi /14 AL ND na ZTDW/ biorą udział w operacji powietrznej, której celem jest utrzymanie panowania w powietrzu na kierunku STENDAL-BREMEN, a także rozbitcie odwodów strategicznych nieprzyjaciela /8 KA GN /A// i 1 KA /A/. Częścią sił wspierają wojska 8 i 9 A na kierunkach głównych uderzeń, a także realizują ich osłonę z powietrza.

2. W godzinach popołudniowych 30.3 WL FP zabezpieczały przelot 14 AL ND na ZTDW. Obiektami uderzeń były ZT 8 KA GN /A/, elementy systemu OP i systemu dowodzenia wojskami oraz środki raketowo-jądrowe.

3. Skład bojowy ZT i oddziałów WL FP przewidzianych do działań na korzyść 8 A - tabela 1.

Tabela 1

Skład bojowy wojsk lotniczych Frontu Północnego

ZT	Oddział	Bazowanie	Typ samolotu /śmigłowca/	Ilość samolotów /śmigłowców/
8 DLMB	6 plmb	KALBE	Su-7 bkł	30
	11 plmb	ALT KRENZLIN	Lim 6 bis	31
	43 plmb	WITTENBERGE	Su-22M4	28
	10 pśb	GIFHORN	Mi-24W	21
			Mi-24D	10
	40 pót	TANGERHUTTE	Mi-8	22
			Mi-6	10
47 plś	SCHONFELD	Mi-2	31	

4. Dowódca FP na operację obronną 8 A wydzielił następujący wysiłek lotnictwa:

- 8 p/l LMB /2 p/l Su-22M4, po 3 p/l Su-7 i Lim 6 bis/;
- 4 p/l śmigłowców szturmowych 10 pśb podporządkowania frontowego;
- 2 p/l śmigłowców transportowych;
- 2 p/l lotnictwa łącznikowo-sanitarnego.

Rozpoznanie powietrzne - prowadzone wg planu frontu - realizowane będzie przez 35 plrt wyposażony w samoloty MiG-21R. Odbiór danych w S/R rozpoznania powietrznego - kan. IX.

LM - 31.3 realizować będzie osłonę wojsk i obiektów tyłowych frontu z dyżurowania na lotniskach z gotowości bojowej nr 1 i 2 oraz okresowo 8-16 samolotami z dyżurowania w powietrzu ze stref nr 1 i 2. Zadania te wykonywać będzie 9 DLM /5 i 44 plm/. Do osłony wojsk 8 A planuje się wykorzystać w toku operacji obronnej 30 e/l LM.

II

1. Dowódca 8 A ma możliwość wykorzystania lotnictwa frontowego w ramach wydzielonego wysiłku w następujący sposób:

- w 1 - dniu operacji: a/ po 1 p/l Su-7bkł i Lim 6 bis;
b/ 2 e/l Su-22 M4;
c/ 1 p/l śmigłowców szturmowych /F/;
d/ 1 p/l 40 pśt;
e/ 1 p/l 47 plś;

- w pozostałych dniach: a/ 1 e/l Su-22M4;
b/ po 2 e/l Su-7bkł i Lim 6 bis;
c/ 2 e/l śmigłowców szturmowych /F/;
d/ pozostały wysiłek - bez zmian;

- 40 pśt utrzymuje na okres operacji obronnej 1 klucz śmigłowców transp. przystosowanych do minowania manewrowego do wykorzystania wg decyzji dowódcy armii

LMB planować głównie do:

- niszczenia środków napadu jądrowego;
 - niszczenia naziemnych elementów systemów rozpoznawczo-uderzeniowych;
 - obezwładnienia stanowisk dowodzenia szczebla taktycznego /SD-KA, DZ, DPanc, BZ, BPanc/;
 - zwalczania wojsk pierwszego rzutu zgrupowania uderzeniowego nieprzyjaciela;
 - zwalczania II rzutów.
- Śmigłowce szturmowe wykorzystywać głównie do zwalczania:
- środków pancernych i opancerzonych nieprzyjaciela, zwłaszcza na kierunku głównego uderzenia;

- zgrupowań pancernych włączających się we własne ugrupowanie obronne.

2. Skład bojowy WL 8 A - tabela 2.

Tabela 2

Skład bojowy WL 8 A

Oddział /pod-oddział/	Bazowanie	Typ statków powietrznych	Ilość statków powietrznych
8 pśb	GROSS TOHNDORF od świtu 31.3 2 km wsch. SUDERBURG	Mi-24D	12
		Mi-2 PPK	16
		Mi-2 NPR	10
8 ełł	HIMBERGER od świtu 31.3 zach. UNTERLUSS	An-2	4
		Mi-2	7
		Mi-8 PPD	1
8 ebsr	WEESEN	REJS-2	8
razem w eśrł ZT	-	Mi-2 rozp.	12
		Mi-2 łącz.	16
		Mi-2 PPD	4
kś ABROT	-	Mi-2	3
kś ABAA	-	Mi-2	3

3. Dowódcy WL 8 A podlegają:

- dwa punkty naprowadzania lotnictwa: jeden rozwinięty przy 8 prplot, drugi zwinięty - przy PłSDLiOPL 8 A - w gotowości do wymarszu wg decyzji dowódcy WL 8 A;

- trzy grupy dowodzenia lotnictwa - po jednej przy 17 DZ, 21 DPanc i jedna w gotowości do wymarszu przy PłSDLiOPL 8 A.

4. Posiadany resurs techniczny samolotów i śmigłowców pozwala na wykonywanie zadań bojowych bez ograniczeń.

Dowódca WL FP na operację zaczepną 8 A wydzielił środki MTZ umożliwiające wykonanie 12 p/l 8 pśb oraz 15 e/l eśrł ZT /każda/. 8 ebsr ma możliwość wykonania 16 s/l.

5. Korytarze przelotu LMB:

- nr 3 - HANDELHOCH - LÜNEBURG;
SCHNEVERDINGEN - BIENNENBÜTTEL;
- nr 4 - UNTERSTEDT - VISSLHOVEDE;
4 km płn. VERDEN - WALSRÖDE.

Wlot samolotów na wysokości 100-200 m, powrót - 400 m.
PRN-1 rozwinięty w rej. 2 km zach. DOFSMARK.

OPRACOWAŁ
STARSZY ASYSTENT
KATEDRY TAKTYKI LOTNICTWA

SPRAWDZIŁ
ZASTĘPCA SZEFA
KATEDRY TAKTYKI LOTNICTWA

/-/ kpt.dypl. Damian JAKUBOWSKI

/-/ płk dr Władysław BARTOCHA

Wydrukowano w 200 egz.

Egz. nr 1-oprac.metodyczne
Egz. nr 2-200-Bibl.Nauk.DZS
Wyk. ppłk Arabski
Druk. JD, dnia 19.I.1989
Druk. ASG WP nr 03/09/WW
Kor. R.C.

mepe

