

Grey Scale #13



DANES-PICTA.COM

A 1 2 3 4 5 6 M 8 9 10 11 12 13 14 15 B 17 18 19

AKADEMIA SZTABU GENERALNEGO WP

WYDZIAŁ WOJSK LĄDOWYCH
KATEDRA TAKTYKI TYŁÓW

JAWNE

~~Do użytku~~
~~szkoleniowego~~



Egz. nr 9



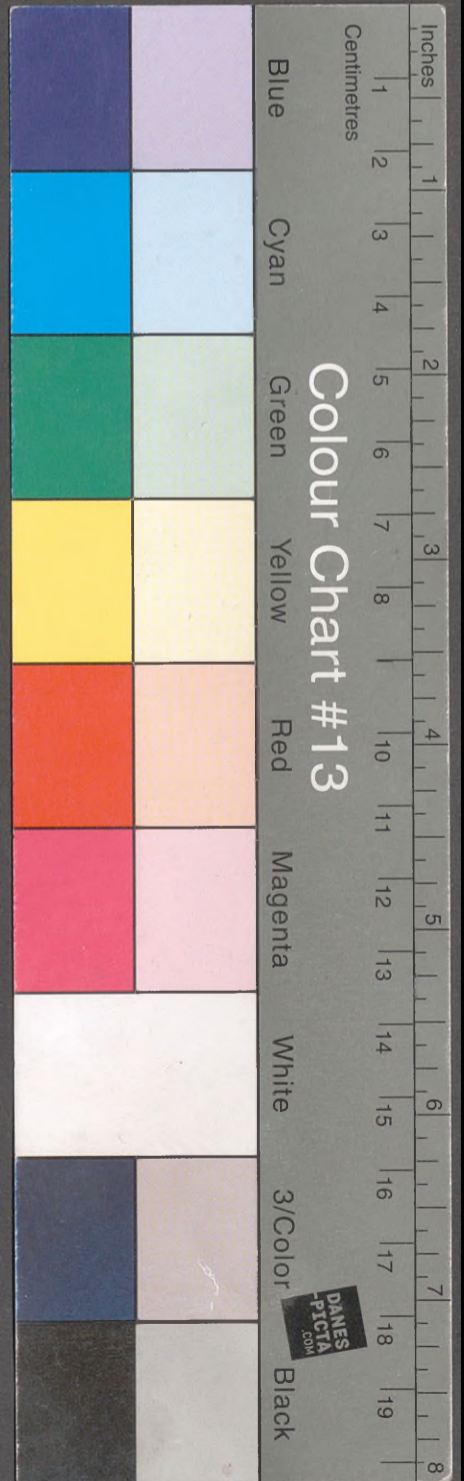
ĆWICZENIE GŁÓWNE Nr 302/G

Temat: ZABEZPIECZENIE TYŁOWE ARMII W OPERACJI
ZACZEPNEJ

Opracowanie metodyczne KTT



46141



AKADEMIA SZTABU GENERALNEGO WP

Ubezpieczenie
**WYDZIAŁ WOJSK LĄDOWYCH
KATEDRA TAKTYKI TYŁÓW**

JAWNE

~~Do użytku
sztabowego~~

~~_____~~

Egz. nr **9**



ĆWICZENIE GŁÓWNE Nr 302/G

**Temat: ZABEZPIECZENIE TYŁOWE ARMII W OPERACJI
ZACZEPNEJ**

Opracowanie metodyczne KTT



46141

Opis załącznika

1. Mapa nr 01583/WW, skala 1:200 000 na 44 ark.
/w tym 1 ark. czysty/
Plan zabezpieczenia tyłowego 5A w operacji zaczepnej.



SPIS TREŚCI

Str.

I. ZAŁOŻENIA WSTĘPNE ĆWICZENIA

1. Temat	4
2. Cele szkoleniowe	4
3. Struktura zajęć tyłowych	5
4. Warunki organizacji ćwiczenia	6
a/ operacyjne, w tym:	6
- zamiar dowódcy FPIn.	7
- zamiar dowódcy 5 A	7
b/ operacyjno-tyłowe, w tym:	9
- problemy operacyjno-tyłowe /do zamiaru/	10
- zamiar zabezpieczenia tyłowego	11
c/ wykaz map	13

II. ZAŁOŻENIA OPERACYJNO-TYŁOWE

1. Sytuacja tyłowa 5 A w okresie mob. rozwinięcia	14
2. Sytuacja tyłowa 5 A o 10.00 21.9	16
3. Wstępne zarządzanie tyłowe FPIn. nr 01	22
4. Sytuacja tyłowa 5 A o 5.00 23.9 /do organizowania OGM/	24 ✓
5. Sytuacja tyłowa 5 A o 16.00 24.9 /do forsowania/	25
6. Sytuacja tyłowa 5 A o 18.00 25.9 /do odparcia przeciw- uderzenia/	26
7. Sytuacja tyłowa 5 A o 5.00 28.9 /do bitwy spotkaniowej/	28
8. Sytuacja tyłowa 5 A o 15.00 29.9 /uderzenia BMR/	29
9. Sytuacja tyłowa 17 DZ o 10.00 21.9	31

III. OPRACOWANIA METODYCZNE ZAJEĆ

Nr 1 - Opracowanie zamiaru zabezpieczenia tyłowego armii. (32)	32
Nr 2 - Opracowanie wstępnych zarządzeń tyłowych	38
Nr 3 - Opracowanie harmonogramu pracy TSD	42
Nr 4 - Informowanie operacyjno-tyłowe na TSD	(45) X
Nr 5 - Opracowanie planu zabezpieczenia tyłowego armii ..	47
Nr 6 - Referowanie planu	51
Nr 7 - Opracowanie rozkazu tyłowego armii	52
Nr 8 - Opracowanie rozkazu tyłowego dla dywizji	54
Nr 9 - Opracowanie formularza danych wejściowych	56
Nr 10 - Analiza i ocena formularza	59

	Str.
Nr 11 - Opracowanie zarządzenia kwatermistrza armii dla ABMZ.	60
Nr 12 - Opracowanie zarządzenia kwatermistrza armii dla mbw i bde	62
Nr 13 - Opracowanie zamiaru działania ABMZ	64
Nr 14 - Opracowanie planu działania ABMZ	66
Nr 15 - Opracowanie rozkazu dowódcy ABMZ	68
Nr 16 - Opracowanie meldunku o stanie ABMZ	70
Nr 17 - Opracowanie zamiaru, zarządzeń i planu działania bde.	71
Nr 18 - Opracowanie zamiaru, zarządzeń i planu działania mbw.	73
Nr 19 - Organizacja zabezpieczenia tyłowego OGM armii	75
Nr 20 - Organizacja zabezpieczenia tyłowego w czasie odpiera- nia przeciwwuderzenia	78
Nr 21 - Udział tyłów w likwidacji skutków uderzeń jądrowych .	81
Nr 22 - Opracowanie meldunku o stanie tyłów armii	86
Nr 23 - Omówienie ćwiczenia	88
Nr 24 - Organizacja zabezpieczenia tyłowego dywizji	90

IV. INNE MATERIAŁY

1. Legenda do planu zabezpieczenia tyłowego 5 A	97
2. Plan zabezpieczenia materiałowego/formularz danych wej- ściowych/	113
3. Plan zabezpieczenia tyłowego 5 A /mapa/	

Brak współdziałania z innymi zadaniami SPW itp.

ĆWICZENIE GŁÓWNE NR 302/G

=====

I. TEMAT: ZABEZPIECZENIE TYŁOWE ARMII W OPERACJI ZACZEPNEJ

II. CELE: a/ dla grup tyłowych i PSOT:

1. Zapoznać z metodą wypracowania zamiaru zabezpieczenia tyłowego w ograniczonym czasie oraz z organizacją i planowaniem zabezpieczenia tyłowego armii w operacji zaczepnej.
2. Zapoznać z organizacją zabezpieczenia tyłowego OGM armii, wojsk biorących udział w odparciu przeciwwuderzenia oraz po uderzeniach jądrowych nieprzyjaciela.

b/ Dla słuchaczy PSOT:

1. Zapoznać z pracą TSD armii dowództwa ABMZ oraz mbw i bde.
2. Zapoznać z pełnym zestawem materiałów planistycznych i rozkazodawczych /dyrektywnych/ TSD armii, dowództwa ABMZ, mbw, bde.

c/ Dla grup pozostałych:

Zapoznać z metodą wypracowywania zamiaru zabezpieczenia tyłowego w ograniczonym czasie oraz z problemami kierowania w toku operacji.

III. STRUKTURA ZAJĘĆ TYŁOWYCH:

Lp.	Numery zajęć			Tematy zajęć	III KWL			I n n e		
	III KWL	PSOS	PSOT		Kwat.	KW	PSOS	PSOT	KOML	KOML
1	2	2	4	6	8	9	10	11	12	
1	7 l	6 k	4 f	Opracowanie zamiaru zabezpieczenia tyłowego armii	2	2	2	3	4	
2	7 j	6 l	4 e	Opracowanie wstępnych zarządzeń tyłowych	1	1	1	2	-	
3	33		4 h	Opracowanie harmonogramu pracy TSD	-	1	1	2	-	
4	34		4 i	Informowanie operacyjno-tyłowe na TSD	-	2	-	2	-	
5	35	16	8	Opracowanie planu zabezpieczenia tyłowego armii	-	3/1R	-	3	6	
6			9	a/ Opracowanie planu zabezpieczenia tyłowego armii na mapie	-	4	-	4	12	
7	35		10	b/ Opracowanie legendy do planu zabezpieczenia tyłowego	-	4	-	4	12	
8			11	Referowanie planu przed jego zatwierdzeniem	-	-	-	-	2	
9			12	c/ Opracowanie rozkazu tyłowego armii	-	4	-	4	6	
10			13	Opracowanie rozkazu tyłowego dla dywizji	-	-	-	-	6	
11			14	Opracowanie formularza danych wejściowych do programu matematycznego na EMC i praca w OPI	-	-	-	-	6	
12			15	Analiza i ocena formularza wynikowego uzyskanego z EMC	-	-	-	-	3	
13			16	Opracowanie zarządzeń kwatermistrza armii dla ADMZ	-	-	-	-	3	
14			17	Opracowanie zarządzeń kwatermistrza armii dla mbw i bde	-	-	-	-	3	
15			18	Opracowanie zamiaru działania ARMZ i zarządzeń wstępnych	-	-	-	-	3	
16			19	Opracowanie planu działania ARMZ	-	-	-	-	6	
17			20	Opracowanie rozkazu dowódcy ARMZ	-	-	-	-	6	
18			21	Opracowanie meldunku o stanie ADMZ	-	-	-	-	6	
19	51	29	25	Opracowanie zamiaru, zarządzeń wstępnych i planu działania bde	-	-	-	-	3	
20	61	38	27	Opracowanie zamiaru, zarządzeń wstępnych i planu działania mbw	-	-	-	-	3	
21	65f		31	Organizacja zabezpieczenia tyłowego OCM armii w operacji przeciwuderzenia	2	2	2	1	3	
22			33	Udział tyłów armii w likwidacji skutków uderzeń jądrowych oraz organizacja zabezpieczenia tyłowego wojsk armii do dalszych działań w operacji zaczepnej	-	4	3	-	4	
23			34	Opracowanie meldunku o stanie tyłów armii	-	-	-	-	3	
24			-	Omówienie ćwiczenia	-	1	-	-	2	
			19	Organizacja zabezpieczenia tyłowego dywizji w natarciu	-	-	-	-	2	
				RAZEM GODZIN:	5	26	11	13	94	6

IV. WARUNKI ORGANIZACJI ĆWICZENIA

a/ operacyjne:

1. Mobilizacyjne rozwinięcie wojsk OW, wypracowanie zamiaru do operacji zaczepnej oraz planowanie przegrupowania odbywa się w okresie pokoju na bazie 5 A wydzielonej z POW.

Działania wojenne rozpoczynają "ZACHODNI" o 4.00 20.9 bez stosowania broni jądrowej, wykomując w pasie Frontu Północnego uderzenia siłami PGA na dwóch kierunkach: BRAUNSCHWEIG-MAGDEBURG, UELZEN-PARCHIM.

2. W siłach zbrojnych państw - stron UW jeszcze przed wybuchem wojny, w ramach mobilizacyjnego rozwijania wojsk i osiągnięcia wyższych stanów gotowości, zrealizowano następujące zamierzenia:

- o 22.00 2.9 wprowadzono stan podwyższonej gotowości bojowej;
- o 10.00 15.9 wprowadzono stan zagrożenia wojennego;
- o 4.00 20.9 wprowadzono stan pełnej gotowości bojowej.

O 10.00 20.9 5 A rozpoczyna przegrupowanie do rejonu wyjściowego mając pełne zapasy ruchome środków materiałowych oraz zapasy do-
raźne paliwa i żywności na czas przegrupowania.

3. Wstępne zarządzenie bojowe Frontu Północnego 5 A otrzymuje podczas przegrupowania wojsk do rejonu wyjściowego o 10.00 21.9, tj. po 30 godzinach od wybuchu wojny.

Na organizację operacji armia dysponuje 24 godzinami /od 10.00 21.9 do 10.00 22.9/. Przedsięwzięcie to jest realizowane równoległe z kierowaniem przegrupowaniem wojsk armii do rejonu wyjściowego, w warunkach aktywnego oddziaływania lotnictwa, GDR, systemów rozpoznawczo-uderzeniowych i środków WRE nieprzyjaciela.

4. 5 A rozpoczyna operację zaczepną w składzie głównego zgrupowania uderzeniowego Frontu Północnego od przełamania obrony nieprzyjaciela. Równocześnie na prawym skrzydle zgrupowania przełamującego 5 A przechodzi do operacji zaczepnej 4 A /NAL/.

5. W celu wykorzystania pomyślnej sytuacji taktyczno-operacyjnej wynikłej po przełamaniu obrony nieprzyjaciela, w pierwszym dniu operacji wprowadza do działań OGM w składzie dywizji pancernej. Działanie OGM ma zapewnić przede wszystkim osiągnięcie wysokiego tempa działań zgrupowania uderzeniowego 5 A.

6. W toku zadania bliższego armia forsuje ALLER i WEZERĘ oraz siłami dwóch ZT odpiera przeciwuderzenie nieprzyjaciela na opanowa-

nym przyczółku. W celu rozwinięcia operacji wprowadza się drugi rzut operacyjny.

7. 5 A organizuje i prowadzi bitwę spotkaniową. W wyniku pomyślnego jej przebiegu powstaje sytuacja umożliwiająca przejście całością sił do opościgu. "ZACHODNI" decydują się użyć broni jądrowej.

ZAMIAR DOWÓDCY FRONTU PÓLNOCCNEGO

Siłami osłonowymi załamać natarcie PGA i zapewnić warunki przegrupowania i wejścia do bitwy głównym siłom frontu.

O 10.00 22.9, po zmasowanych uderzeniach ogniowych, lotnictwa i środków walki radioelektronicznej, zgrupowaniem uderzeniowym w składzie 5 i 7 A /WP/ przejść do operacji zaczepnej i wykonując główne uderzenie w kierunku: GUBIN, HANNOVER, ENSCHEDE rozciąć ugrupowanie operacyjne PGA.

W zadaniu bliższym - współdziałając z FC na Płn. - NKO - siłami 5 i 7 A /WP/, 4 A /NAL/ i 3 KA /NAL/ oraz 19 KPanc /R/ - OGM Frontu - rozbić siły główne PGA i zniszczyć garnizon BERLINA ZACHODNIEGO.

Wykorzystując działanie desantu operacyjnego - z marszu sforsować ALLER i WEZERĘ. Odeprzeć przeciwwuderzenie odwodów operacyjnych, po czym wprowadzić do bitwy 6 A /WP/ w kierunku HENGELD - ROTTERDAM i w 7-9 dniu operacji wyjść na rubież CUXHAVEN, EMERCO.

Siłami 7 A przejść do blokowania Zagłębia Ruhry.

W zadaniu dalszym rozbić dalsze odwody operacyjno-strategiczne, opanować część RFN, HOLANDIĘ, BELGIĘ oraz wyjść na północne granice FRANCJI.

ZAMIAR DOWÓDCY 5 A

O 10.00 22.9 przejść do operacji zaczepnej głównym zgrupowaniem uderzeniowym w składzie 17 DZ i 13 DZ.

Wykonując główne uderzenie w kierunku: BISMARCK /4072/, CELLE, CLOPPENBURG /5637/, DOKKUM /1200/ przełamać obronę 11 DZ /NZ/ na odcinku: 2 km wsch. WITTINGEN /4420/, ZASENBECK /4024/.

W pierwszym dniu operacji - po rozbiciu głównych sił 11 DZ - wprowadzić do bitwy 21 DPanc w kierunku WITTINGEN, HIESNLAGEN /2472/ i wspólnym wysiłkiem trzech dywizji rozbić pozostałe siły 11 DZ oraz odwody 1 KA /NZ/, a do końca pierwszego dnia operacji opanować rubież: WEYHAUSEN /5292/, ESCHADE /4482/, /wył/ CELLE, MUEDEN /2092/, 10 km płn.-wsch. GIFHORN /1604/, WENDHAUSE /0008/, /wył/ KOENIGSLUTTER /9020/, AHMSTORF /0028/.

Aby nie dopuścić do wykonania kontrataku przez 19 BZ /NZ/ w trakcie przełamania przedniego rejonu obrony 11 DZ /NZ/, na przewidzianym kierunku jej podejścia wysadzić powietrzny desant taktyczny w składzie wzmocnionego batalionu zmechanizowanego w rejonie: HAGEN /5264/, płn. DIESTEN /4868/, HERMANSBURG /5672/.

W celu osłony głównego zgrupowania uderzeniowego przed uderzeniem sił 1 DPanc /WB/ oraz stworzenia warunków wyjścia na skrzydło i tyły 1 KA /WB/ o 15.00 22.9 wykonać uderzenie 40 DPanc /NAL NRD/ w kierunku: DONNEFELD /2044/, OEBISFELDE, NEINDORF /0024/, KOENIGSLUTTER /9020/.

Przełamać obronę pcz /WB/, rozbić jego główne siły i do końca dnia opanować rubież: WENDHAUSE /0008/, /wył/ KOENIGSLUTTER /9020/, AHMSTORF /0028/.

W godzinach rannych drugiego dnia operacji - wprowadzając do bitwy 25 DPanc jako OGM 5 A w kierunku: MUEDEN /2088/, ELSA /2848/, NIENBURG, SYKE /6488/, HOLDORF /2840/ - pogłębić wyłom w ugrupowaniu obrony operacyjnej nieprzyjaciela i stworzyć warunki do opóźnienia uderzenia sił 3 KA /A/. Głównym zgrupowaniem uderzeniowym /17 DZ i 21 DPanc/ rozwijać natarcie w kierunku CELLE, NIENBURG, rozbić wycofujące się siły 11 DZ i 19 BZ /NZ/ i do końca dnia opanować rubież stwarzając warunki do rozbitcia z marszu 52 DZmot/NZ/.

W celu dezorganizacji przegrupowania 52 DZmot /NZ/ i przygotowania przez nią obrony na rzece LEINE, a także dla zapewnienia warunków do forsowania z marszu WEZERY przez OGM armii, w godzinach południowych 23.9 wysadzić oddział desantowo-szturmowy w składzie 5 bdsz i bz w rejonach: 5 bdsz - BARSTEL /2824/, NEUSTADT, SUTTORF /2032/; bz - płd. EYSTRUP /4812/, DRAKENBURG /3616/, płn. NIENBURG, HEENSEN /4020/.

Zgrupowaniem 13 DZ nacierać w kierunku MUEDEN, PEINE /0088/, rozbić wycofujące się w jej pasie siły nieprzyjaciela udaremniając tym samym uderzenie części sił 1 KA /WB/ w lewe skrzydło głównego zgrupowania uderzeniowego.

W trzecim dniu operacji głównym zgrupowaniem uderzeniowym /20 DZ i 21 DPanc/ rozbić z marszu 52 DZmot i wykonując uderzenie w kierunku BUCHOLZ, NEUSTADT do końca dnia uchwycić przyczółki na WEZERZE. Jednym związkami taktycznymi opanować rubież wprowadzenia do bitwy OGM frontu.

W czwartym dniu operacji - wprowadzając do bitwy 27 RDZ -

siłami trzech związków taktycznych opanować rubież: /wył/ ACHIM, SCHWAFORDEN /4488/, KUPPENDORF /2488/ i być w gotowości do odparcia przeciwuderzenia 3 KA /A/.

W celu odparcia przeciwuderzenia oraz przeciwdziałania na skrzydło przeciwuderzających sił 3 KA /A/ stworzyć zgrupowanie w składzie czterech dywizji: 17 i 20 DZ oraz 27 i 28 RDZ.

W zadaniu dalszym rozbić 3 KA /A/ oraz pozostałe wycofujące się siły 1 KA /NZ/ i w 8 dniu operacji opanować rubież zadania dalszego armii.

b/ operacyjno-tyłowe:

1. Oddziały tyłowe poszczególnych ZT są ukompletowane odpowiednio do ich wojsk i znajdują się w ugrupowaniu bojowym.

2. Podstawowe jednostki tyłowe armii mobilizują się w N+1, z wyjątkiem bde, bpopid, OZM, kh, które mobilizują się w N+2.

3. Bataliony transportowe po mobilizacji pobierają nakazane zapasy ruchome środków materiałowych i ześrodkowują się z innymi armijnymi jednostkami tyłowymi w rejonach zgrupowania jednostek tyłowych /ZJT/.

4. Dwa mbw oraz batalion transportu amunicji przegrupowują się do rejonu wyjściowego za 13 DZ i 17 DZ.

5. Armijne jednostki tyłowe do rejonu wyjściowego armii przegrupowują się z rejonów ZJT.

6. BSzF przewidziane do działań na głównym kierunku uderzenia armii mobilizują się w N+1.

7. W czasie przegrupowania i w rejonie wyjściowym armii do operacji zaczepnej przyjęto na terenie NRD do wykorzystania ok. 4,5 tys. 1 mps, w tym ok. 300 t paliw lotniczych, oraz pięć szpitali stacjonarnych /w rejonie wyjściowym/ po 300 łóżek.

8. Dla ZT oddalonych od rubieży ataku ponad 70 km przewidziano rubież tankowania.

9. W toku operacji przewidziano wydzielenie OABMZ.

10. Na SD i ZSD oraz doraźnie na PSD przewidziano GO TSD.

11. Założono potrzebę i możliwość wykorzystania zasobów miejscowych na terenie nieprzyjaciela, głównie przez OGM.

12. Wojska rozpoczynają marsz z pełnymi zapasami środków materiałowych oraz z zapasami doraźnymi mps i żywności.

13. W rejonie wyjściowym wyznaczono stacje wylądowe, z których wojska armii będą pobierały paliwo i amunicję na APA i AWA oraz na odtworzenie zapasów ruchomych.

14. Jednostki 5 ABMZ w rejonie wyjściowym uzupełniają zapasy operacyjne z wyznaczonych stacji wylądowych i włączają się do polowego systemu zaopatrywania wojsk armii w pierwszym dniu operacji.

15. Front dowozi środki materiałowe do ABMZ w końcu pierwszego dnia operacji.

PROBLEMY OPERACYJNO-TYŁOWE

/wynikające z zamiaru operacyjnego, do zamiaru tyłowego/

1. Odtworzenie zdolności bojowej wojsk i tyłów w rejonie wyjściowym.

2. Zabezpieczenie tyłowe zgrupowania uderzeniowego na czas przełamania /17 DZ, 13 DZ/.

3. Zgromadzenie zapasów doraźnych amunicji na APA i AWA.

4. Zabezpieczenie tyłowe drugiego rzutu operacyjnego /21 DPanc/ wprowadzanego do bitwy w pierwszym dniu operacji.

5. Zabezpieczenie tyłowe desantu taktycznego.

6. Zabezpieczenie tyłowe OGM armii /25 DPanc/ - wprowadzanej w drugim dniu operacji.

7. Zabezpieczenie tyłowe wojsk odpierających przeciwnie na prawym skrzydle armii /1 KA/ oraz drugiego rzutu operacyjnego wprowadzanego do bitwy w celu rozwinięcia powodzenia w drugim dniu operacji.

8. Zabezpieczenie tyłowe oddziału desantowo-szturmowego /5 bdsz i bz/ wysadzanego w drugim dniu operacji.

9. Zabezpieczenie tyłowe zgrupowania uderzeniowego /20 DZ i 21 DPanc/ forsującego i uchwytującego przyczółki na WEZERZE w trzecim dniu operacji.

10. Zabezpieczenie tyłowe zgrupowania uderzeniowego /20 DZ,

21 DPanc, 27 RDZ/ rozbijającego w czwartym dniu operacji kolejne odwoły nieprzyjaciela i wykonującego zadanie bliższe armii.

11. Zabezpieczenie tyłowe zgrupowania osłaniającego skrzydło przed przeciwdziałaniem 3 KA /A/ - zgrupowane w składzie: 17 DZ i 20 DZ oraz 27 i 28 RDZ.

ZAMIAR ZABEZPIECZENIA TYŁOWEGO

Główny wysiłek zabezpieczenia tyłowego skupić na terminowym odtworzeniu zdolności bojowej w rejonie wyjściowym do operacji, zabezpieczeniu zgrupowania uderzeniowego /13 i 17 DZ/, zabezpieczeniu OGM /25 DPanc/ oraz na zabezpieczeniu wojsk odpierających przeciwdziałania i rozwijających powodzenie operacyjne.

Po zajęciu rejonu wyjściowego do 23.00 21.9 odtworzyć zapasy ruchome ze wskazanych stacji wyładowniczych, a do 4.00 22.9 zgromadzić zapasy doraźne amunicji na APA i AWA. Oprócz etatowego transportu dywizji i brygad do zgromadzenia amunicji wykorzystać 79 btr.

Rannych i chorych w rejonie wyjściowym ewakuować własnym transportem do szpitali stacjonarnych.

W pierwszym dniu operacji główny wysiłek skupić na 13 i 17 DZ, przełamujących obronę nieprzyjaciela, przydzielając po jednym mbw, po dwie grupy hospitalizacyjne i po dwie grupy chirurgiczne, oraz na 21 DPanc - rozwijającej powodzenie, przydzielając jeden mbw.

Desant taktyczny zabezpieczyć etatowymi siłami i środkami macierzystej dywizji.

TSD rozwinąć w SOMMERSTADT, ABMZ w dniu 22.9 w rejonie: LINDSTEDT, GARDELEGEN, LUDERITZ.

Rannych i chorych ewakuować do CBSZF-8.

W drugim dniu operacji główny wysiłek skupić na zabezpieczeniu 25 DPanc /OGM/ oraz 20 DZ i 21 DPanc rozwijających powodzenie operacyjne armii.

25 DPanc, po zajęciu rejonu wyjściowego odtwarza zapasy ruchome własnym transportem ze stacji wyładowniczych. Z tyłów armii wydzielić i skierować do dywizji w godzinach rannych 22.9: jeden mbw, dwie grupy hospitalizacyjne, trzy grupy chirurgiczne, ktr mps z zapasem doraźnym paliwa i ktr amunicji z zapasem doraźnym amunicji.

Siły i środki wyłączone z 25 DPanc włączyć do ABMZ.

W celu zabezpieczenia tyłowego wojsk odpierających przeciwdziałanie /1 KA/ wydzielić OABMZ i część sił i środków medycznych, zasadnicze siły tyłów armii skierować na kierunek głównego uderzenia.

TSD armii w dniu 23.9 rozwinąć w rejonie 14 km pld.-wsch. CELLE,
5 ABMZ - pln.-zach. HILFORN.

Rannych i chorych ewakuować do 8 BSzF.

W trzecim dniu operacji główny wysiłek tyłów skupić na 27 RDZ
wprowadzanej do bitwy na kierunku głównego uderzenia oraz na 20 DZ
i 21 DPanc forsujących i uchwytujących przyczółek na WEZERZE.

W tym celu przydzielić dywizjom po jednym mbw, jednej grupie hospitalizacyjnej i chirurgicznej. Na kierunku 20 DZ zorganizować OABMZ,
którą skierować na przyczółek.

Rannych i chorych ewakuować do 8 BSzF.

TSD w dniu 24.9 rozwinąć w rejonie 6 km zach. CELLE.

5 ABMZ - zach. ELZE.

W czwartym dniu operacji główny wysiłek skupić na 20 DZ,
21 DPanc, 27 RDZ. W tym celu przydzielić dywizjom po jednym mbw,
po jednej grupie chirurgicznej i hospitalizacyjnej.

Rannych i chorych ewakuować do 8 BSzF.

Położenie TSD i ABMZ - jak w dniu 24.9.

W kolejnych dniach operacji główny wysiłek skupić na zgrupowa-
niu odpierającym przeciwuderzenie odwodów 3 KA, tj. na 17 DZ, 20 DZ,
27 RDZ, 28 RDZ oraz na ZT rozwijających powodzenie operacyjne.

W końcu operacji tyły rozwinąć:

- TSD armii - 10 km pld.-zach. MEPPEN;
- 5 ABMZ - wsch. HILLER, pln. MEPPEN, 10 km zach. SOEGEL;
- OM-1 - 10 km pld.-zach. HILLER;
- OM-2 - 15 km zach. MEPPEN;
- bchem tyłów - 5 km zach. HILLER.

Armijne drogi samochodowe:

- ZADS: GARDELEGEN, KLOETZE, SOLTAU, ACHIM, MOEPPEN,
GRONINGEN, LEEUWARDEN;
- PADS: HANNOWER, NIENBURG, DIPHOLZ, COEVORSEN, ZWOLLE.

Rokady: nr 1: WALSDORF, HANNOWER;

nr 2: VERDEN, MINDEN;

nr 3: DELMNHORST, BRAMSHE;

nr 4: DELFZIJL, RHEINE;

nr 5: GRONINGEN, RAALTE;

nr 6: LEUWARDEN, ZWOLLE;

c/ mapy 200 000:

N-31-XXIII; N-31-XXIV, N-32-XIX, N-32-XX, N-32-XXI, N-32-XXII;
N-32-XXIII, N-32-XXIV, N-33-XIX, N-33-XX, N-33-XXI;
N-31-XXIX; N-31-XXX, N-32-XXV, N-32-XXVI, N-32-XXVII, N-32-XXVIII;
N-32-XXIX, N-32-XXX, N-33-XXV, N-33-XXVI, N-33-XXVII;
N-31-XXXV; N-31-XXXVI, N-32-XXXI, N-32-XXXII, N-32-XXXIII,
N-32-XXXIV;
N-32-XXXV, N-32-XXXVI, N-33-XXXI, N-33-XXXII,
N-33-XXXIII;
M-31-V; M-31-VI, M-32-I, M-32-II, M-32-III, M-32-IV;
M-32-V, M-32-VI, M-33-I, M-33-II, M-33-III.

SYTUACJA TYŁOWA 5. A

w okresie mobilizacyjnego rozwinięcia

1. Oddziały tyłowe wojsk przegrupowują się w ugrupowaniu marszowym swoich związków taktycznych.

2. Jednostki tyłowe 5A przegrupowują się w składzie trzech zgrupowań:

- nr 1 po drodze nr 9: TSD, część pododdziałów technicznych, 80 btr, 82 btr mps, 5 PSMPs, PSSan, 83 mbw, 84 mbw, 95 kss;

- nr 2 po drodze nr 10: 78 btr, 5PSA, część 81 btr, 5PSSCz-S, 5PSŁącz., 5PSInż, 5PSSChem, 5PSSK-O, 85 mbw, 88mbw, 89 mbw, 90 mbw, 92 OZM, 94 kss, 97 SKrw.II kat.;

- nr 3 po drodze nr 11: 77 krskwat, 5 bde, dowództwo i pododdziały zabezpieczenia 5ABMZ, 79 btr, część 81 btr, 5PSŻ, 5PSM, 5DPiSM, 83 bżab, 86 mbw, 87 mbw, 91 OZM, 93 bpepid, 96 kh.

3. W związkach taktycznych i oddziałach 5A zgromadzono na marsz pełne zapasy ruchome środków materiałowych, a ponadto zapasy doraźne: benzyny samochodowej i oleju napędowego do pojazdów kołowych po 0,25 jn, oleju napędowego do pojazdów gąsienicowych 0,5 jn oraz żywności 2 rdz "P".

4. Zużyte w czasie przegrupowania zapasy paliwa będą uzupełniane w składach stacjonarnych rozmieszczonych przy drogach marszu. Pozostałe środki materiałowe będą uzupełniane w rejonie wyjściowym.

5. W czasie przegrupowania rannych i chorych wojska ewakuują do wskazanych szpitali stacjonarnych.

6. W rejonie wyjściowym do operacji zapasy ruchome środków materiałowych oraz zapas doraźny amunicji pobrać ze stacji wylądowczych własnym transportem. Do zgromadzenia zapasów amunicji na APA i AWA na rzecz ABAA i związków taktycznych pierwszego rzutu operacyjnego - skierowano dodatkowo 79 btr z 5 ABMZ.

Źródła zaopatrywania w rejonie wyjściowym:

S/W KLABDEN /3280/	- BS-150 t
	ON-150 t
S/W MOERINGEN /2884/	- BS-200 t
	ON-250 t
S/W GOETLIN	- BS-250 t
	ON 250 t
S/W KYRITZ /7224/	- BS-220 t
	ON-190 t
S/W NEURUPIN/8476/	- BS-240 t
	ON-210 t
S/W GROSSMUDICKE	- BS-300 t
	ON-200 t
S/W GRANSEE /7676/	- am.strzel i pokład.-190 t; plot -300 t; KUB-250 szt.;
	OSA-280 szt.; S-1 160 szt., S-2 175 szt., S-10 40 szt.

S/W TANGERHUNETTE /1688/	an. art. i mozdz. --	600 t,rak.-400 t
S/W GOLDBECK /4492/	--/--	- 400 t,rak.-200 t
S/W JERICHOW /2096/	--/--	- 350 t,rak.-600 t
S/W GENTIN /0804/	--/--	- 200 t,rak.-350 t

S Y T U A C J A T Y Ł O W A 5 A

o 10.00 21.09

1. Jednostki tylowe 5A przegrupowują się do rejonów wyjściowych w kolumnach trzech zgrupowań. Skład zgrupowań podano w załączniku nr 1, a położenie kolumn na mapie położenia wyjściowego.

Oddziały tylowe związków taktycznych przegrupowują się do rejonów wyjściowych w ugrupowaniu wojsk dywizji.

2. Ukompletowanie jednostek tyłowych armii wynosi 95%, oddziałów tyłowych związków taktycznych - tak jak ich wojsk.

3. Stan zapasów środków materiałowych przedstawia załącznik nr 2.

4. Stan rannych i chorych: w 13DZ - 160; w 17DZ - 58; w 20DZ - 145; w 21DPanc - 42; w 25DPanc - 72; w jednostkach tyłowych - 75; w pozostałych jednostkach 85 żołnierzy i oficerów.

Ewakuację rannych i chorych prowadzą związki taktyczne własnymi siłami do szpitali stacjonarnych położonych wzdłuż dróg marszu.

5. Dane dodatkowe:

W tabeli - załączniku nr 2 - pokazano dla 13DZ i 17DZ stan środków materiałowych po zajęciu przez nie rejonu wyjściowego, dla pozostałych - stan w czasie wyjścia z rejonu długiego postoju. Odległość rejonu długiego postoju od rejonu wyjściowego armii wynosi średnio 100 km.

Załączniki:

1. Wykaz jednostek tyłowych 5A i ich rozmieszczenie po mobilizacji.
2. Stan środków materiałowych o 10.00 21.09.
3. Wykaz zapasów normatywnych środków materiałowych utrzymywanych w 5. ABMZ.
4. Masa 1 jko 5A.
5. Możliwości przewozowe i ewakuacyjne jednostek tyłowych 5A.

Załącznik nr 1
do sytuacji tyłowej 5A
o 10.00 21.09

WYKAZ JEDNOSTEK TYŁOWYCH 5A ORAZ ICH ROZMIESZCZENIE PO MOBILIZACJI

Jednostki tyłowe	stan ludzi i transportu			środki	nr zgrup.
	ludzi	samochodów	przyczep		
TSD 5A i 50 bzab.	652	205	21	-	TSD
5 b1 TSD	74	15	5		TSD
5 bde	465	116	35		3
dowództwo 5ABNZ + 5 kmt	1.189	237	42		3
78 btr	544	283	129	amunicja	2
79 btr	544	283	129	amunicja	3
80 btr	544	283	129	mps	1
81 btr	544	283	129	inne	3
82 btr mpz	564	338	154	mps	1
83 kzapas.	400	27	-		3
5 PSZ	49	10	3	żywność	3
5 PSMPS	92	26	7	mps	1
5 PSSan	36	7	2	san.	1
5 PSmund.	44	6	2	umund.	3
5 PSA	184	16	8	amunicja	2
5 PSSCz.-S	150	45	21	sprzęt	2
5 PSSZ	30	6	2	sprzęt z.	2
5 PSSInż.	91	17	5	sprzęt inż.	2
5 PSSChem	76	11	4	sprzęt chem	2
5 PSHW	97	21	8	towary og.	3
5 PSEK-O	23	4	1	sprzęt k-o	2
5 PD i SMap	44	14	6	druk, mapy	3
83 mbw	133	28	12		1
84 mbw	133	28	12		1
85 mbw	133	28	12		2
86 mbw	133	28	12		3
87 mbw	133	28	12		3
88 mbw	133	28	12		2
89 mbw	133	28	12		2
90 mbw	133	28	12		2
91 OZM	219	41	10		3
92 OZM	219	41	10		2
93 bpepid	178	48	32		3
94 kss	199	83	7		2
95 kss	199	83	7		1
96 kh	114	14	8		3
97 St.Krw.II kat.	46	10	3		2

STAN ŚRODKÓW MATERIAŁOWYCH o 10.00 21.09

	amunicja /t/	m p s /jn/				żywność /rdz/		inne / t/
		BS	ON / p.g./	ON /p.k./	PL	WS W	S	
13DZ } 17DZ } <i>nie są w raporcie</i>		1,1	1,35	1,05	3,5	6,0	3,0	
20DZ		1,5	2,0	1,5	4,5	6,0	3,0	
21 DPanc		1,15	1,4	1,1	3,5	6,0	3,0	
25 DPanc		1,5	2,0	1,5	4,5	6,0	3,0	
pozostałe		1,55	2,1	1,6	4,0	6,0	3,0	
Razem		1,5		1,5		6,0	3,0	
ZJT nr 1		1,42	1,76	1,4	3,9	6,0	3,0	
ZJT nr 2 /t/	1.616	0,6	1,0	0,6	2,5	3,0	1,0	
ZJT nr 3 /t/	1.616							930
Ogółem 5A		2,02	2,76	2,0	6,4	9,0	4,0	

Załącznik nr 3
do sytuacji tylowej 5A
o 10.00 21.09

WYKAZ ZAPASÓW NORMATYWNYCH ŚRODKÓW MATERIAŁOWYCH UTRZYMYWANYCH W ABMZ

środki materiałowe	jko		uwagi
	jk	t	
amunicja strzelecka	0,2	145	
-//- pokiadowa	0,2	51	
-//- artyleryjska	0,5	985	78 btr
-//- moździerzowa	0,5	129	78 btr
-//- raketowa	0,5	540	78 btr
ppk	0,5	60	
amunicja czołgowa	0,4	868	
-//- plot	0,5	218	
rplot	0,25	8	
Razem amunicji		2.954	78 btr i 4ktr 79 btr
benzyna samochodowa	0,6	1.174	
olej napędowy do p.k.	0,6	210	
olej napędowy do p.g.	1,0	1.024	<i>prelizje</i>
paliwo lotnicze	2,5	61	
Razem mps		2.469	82 btrmps bez 1 ktr 80 btr bez 3 i 4 ktr
żywność	S	1,0	115
	W i WS	3,0	293
Razem żywności			408
			3 ktr 80 btr
Razem podstawowe środki mat.			5.831
Inne środki materiałowe	15%		874
Ogółem			6.705

do sytuacji tyłowej 5A
o 10.00 21.09

MASA 1 JKO ŚRODKÓW MATERIAŁOWYCH 5A
/ w t na 100% ukompl. /

	amun.	m		p		s		razem	W	MS	S	razem	ogółem
		ON	ON	ON	ON								
		BS	/p.ε/	/p.k./	PL	razem	W	MS	S	razem	ogółem		
13 DZ	1.689	456	322	69	3,3	860	32	20,5	18	70,5			
17 DZ	1.689	456	332	69	3,3	860	32	20,5	18	70,5			
20 DZ	1.689	456	332	69	3,3	860	32	20,5	18	70,5			
21 DPanc	1.359	418	372	71	3,3	864	25	16,0	14	55			
25 DPanc	1.359	418	372	71	3,3	864	25	16,0	14	55			
5 ABROT	16	56	-	20	1,1	77	3,1	2,0	1,8	6,9			
5 ABAA	569	45	-	40	1,1	86	5,4	3,8	3,3	13			
51 prplot	12,5	28	-	6	-	34	1,6	1,0	0,9	3,5			
52 prplot	12,5	28	-	6	-	34	1,6	1,0	0,9	3,5			
5 ABSep	33	150	-	25	-	175	11,1	7,1	6,3	24,5			
5 ABChem	12	65	-	14	-	79	4,8	3,1	2,7	10,6			
51 adah	55	12	-	3,3	-	15,3	0,8	0,5	0,5	1,8			
52 adah	55	12	-	3,3	-	15,3	0,8	0,5	0,5	1,8			
53 adah	55	12	-	3,3	-	15,3	0,8	0,5	0,5	1,8			
pozostale	45	380	39	38,6	15,6	475,0	35,5	22,7	20,1	78,3			
jednostki tyłowe	80	400	16	84	-	499	24,4	15,6	13	53,0			
Ogółem 5A	7.041	2.936	1.463	524	30,6	4.954	204,4	130,8	115,5	451,2			

co sytuacji tyłowej 5A
o 10,00 21,09

MOŻLIWOŚCI PRZEWOZOWE I EWAKUACYJNE JEDNOSTEK TYŁOWYCH 5A
/ na 100% ukompl. /

	samochody		przyczepy		wskaźnik załad.	ogółem możliwość przewozowa	sanitarne		
	ciężarowe 4 t	ciężarowe 7 t	ciężarowy 4,5 m ³	ciężarowy 7,5 m ³			transport 3,0 t	transport 10,0 t	ciężarowy 4,0 m ³
78 btr	60	180	-	30	0,75	1,934			
1 ktr	60				0,75	248			autobusy
2 ktr		60		30	0,75	562			
3 ktr		60		30	0,75	562			
4 ktr		60		30	0,75	562			
179 btr		180		90	0,75	1,934			
80 btr	60	180		30	0,75	1,934			
81 btr	60	180		30	0,75	1,934			
82 btr mps		8		72	0,8	1,994			
1 ktr				72	0,8	374	108	36	
2 ktr				72	0,8	374	36	36	
3 ktr				72	0,8	374	36	36	
4 ktr		8		72	0,8	869		36	
mbw								8	640
OZM								24	480
kss								36	2160
									80x8
									240x2
									1080x2

WSTĘPNE ZARZĄDZENIE TYŁOWE FP2n nr 01

SD BIESENTHAL /4808/, 21.09. 10.00, Mapa 200.000, wyd. 1976

1. Do 23.00 21.09 w związkach taktycznych i oddziałach 5A zgromadzić pełne zapasy ruchome środków materiałowych.

Do 4.00 22.09 zgromadzić na stanowiskach ogniowych zapas doraźny amunicji artyleryjskiej i moździerzowej /1,6 tys. t/ oraz amunicji rakiетowej /1,55 tys. t/.

Na koniec operacji posiadać pełne zapasy ruchome wszystkich środków materiałowych.

2. Limity zużycia

	razem	22.09	23.09	24.09	25.09	zadanie dalsze
benzyny samochod.	2,2	0,3	0,2	0,2	0,2	0,85
olej napęd. /do p.g./	3,2	0,45	0,32	0,32	0,31	1,20
olej napęd. /do p.k./	2,3	0,35	0,25	0,22	0,22	0,90
paliwo lot.	30,0	4,0	4,0	4,0	3,5	14,5
żywność	8,0	1,0	1,0	1,0	1,0	4,0

3. Dowóz środków materiałowych do 5A 21.09 transportem kolejowym:

S/W KLAEDEN /3280/	BS - 150 t
	ON - 150 t
S/W KOBRINGEN /2884/	BS - 200 t
	ON - 250 t
S/W GOTTLIN /płd. BRANDENBURG/	BS - 250 t
	ON - 240 t
S/W KYRITZ /7224/	BS - 220 t
	ON - 190 t
S/W NEURUPIN /8476/	BS - 240 t
	ON - 210 t
S/W GROSSWÜDICKE /zach. RATHENOW/	BS - 300 t
	ON - 200 t
S/W GRANSME /7676/	am. strzel. - 100 t
	am. pokład. - 90 t
	am. plot - 300 t
	KUB - 250 szt
	OSA - 260 szt
	S-1 - 160 szt
	S-2 - 175 szt
	S-10 - 40 szt
S/W TANGERHÜTTE /1688/	am. art. i moźdz. - 600 t
	am. rak. - 400 t

stacja stacja nawa:
ZENDENICK
NAUEN

MPS Ben 800 t ; olej 1200 t
MPS " 800 t ; olej 400 t

S/W GOLBECK /4492/	am. art. i noźdz.	- 400 t
	am. rak.	- 200 t
S/W JERICHOV /2096/	am. art. i noźdz.	- 350 t
	am. rak.	- 600 t
S/W GENTIN /0804/	am. art. i noźdz.	- 200 t
	am. rak.	- 350 t

4. Rannych i chorych ewakuować:

a/ w okresie przygotowania operacji transportem ZT do szpitali stacjonarnych w rejonie wyjściowym;

b/ w okresie operacji transportem armii:

- od 11.00 22.09 do OBSzF-8;
- od 20.00 23.09 do 8BSzF /
- od 6.00 26.09 do 73 BSzF /płn. BUNGDORF, ANOWER, płd. HIFHORN/;
- od 6.00 28.09 do OBSzF-73 /płn.-wsch. SOEGEL/;
- do 74 BSzF /BRAMSHE, OSNABRUCK, ESPELKAMP/

5. Dowóz środków materiałowych do 5A w toku operacji:

- od 6.00 22.09 z FBMZ czynnej w rejonie: /pokazano na mapie/;
- od 18.00 22.09 z OFBMZ czynnej w rejonie: /pokazano na mapie/;
- od 20.00 24.09 z FBMZ czynnej w rejonie płd.-zach. HIFHORN;
- od 6.00 26.09 z FBMZ czynnej w rejonie płd. NIENBURG;
- od 6.00 28.09 z FBMZ czynnej w rejonie:

6. FDS-1: GARDELEGEN, ACHYM, WILDESHAUSEN, COEVORSEN;

Rokady: nr1: UELZEN, BRAUNSCHWEIG;
 nr2: WERDEN, MINDEN;
 nr3: AURICH, RHEINE;
 nr4: LEEUWARDEN, ZWOLLE.

7. TSD FPIn od 6.00 22.09: 1km płn.-zach. FUERSTENWALDE /0428/; oś przesunięcia: BRAUNSCHWEIG, BECKUM.

8. Sprawozdanie o stanie tyłów armii przedstawiać codziennie do 22000 wg stanu z 18.00.

ZASTĘPCA DOWÓDCY- KWATERMISTRZ FPIn

SYTUACJA TYŁOWA 5A

o 5.00 23.09

1. Położenie oddziałów tyłowych ZT oraz jednostek tyłowych 5A pokazano na mapie położenia wojsk.

2. Ukompletowanie oddziałów tyłowych 25 DPanc wynosi 98% ludzi i sprzętu, jednostek tyłowych armii - 93%.

3. Sytuacja materiałowa:

- 25 DPanc posiada 100% zapasów ruchomych wszystkich środków materiałowych, a ponadto 0,5 jo amunicji artyleryjskiej, moździerzowej na transportie armijnym - jako zapas doraźny;

- w 5 ABMZ znajduje się 90% normatywnych zapasów amunicji strzeleckiej przeciwlotniczej i rakiet plot oraz 100% pozostałych rodzajów amunicji.

Stan mps: benzyny samochodowej 1.050 t i oleju napędowego 900 t.

4. Sytuacja medyczna:

- w 25 DPanc znajduje się 45 rannych i chorych do ewakuacji;

- do 7.00 23.09 do rejonu TSD 25 DPanc przybędą: 86 mbw, dwie grupy chirurgiczne i trzy grupy hospitalizacyjne.

5. Dane dodatkowe:

- potrzebne ilości środków materiałowych zapasu doraźnego dowiezie 5 ABMZ do rejonu batalionu zaopatrzenia;

- kolejny dowóz z armii był planowany w godzinach rannych 24.09, a następny - drogą lotniczą w dniu 25.09.

Praca do wykonania: Opracować koncepcję zabezpieczenia tyłowego OGM.

SYTUACJA TYŁOWA 5A

o 16.00 24.09

1. Położenie oddziałów tyłowych ZT i oddziałów oraz jednostek tyłowych armii przedstawiono na mapie.

2. Ukompletowanie oddziałów tyłowych ZT - jak ukompletowanie wojsk, a jednostek tyłowych armii wynosi 95%.

3. Sytuacja materiałowa:

- 17 DZ, 20DZ i 21 DPanc posiadają około 60% norm zapasów ruchomych; planowana dostawa z 5 ABMZ do 20.00 24.09;

- 27 i 28 RDZ posiadają pełne zapasy ruchome wszystkich środków materiałowych z wyjątkiem paliwa, którego brak wynosi po 0,25 ja benzyny samochodowej i oleju napędowego do pojazdów kołowych oraz 0,5 ja oleju napędowego do pojazdów gąsienicowych. Brakujące ilości paliwa dywizje pobiorą własnym transportem z ABMZ od 20.00 do 22.00;

- 13 DZ posiada około 40% normatywów materiałowych; brakujące środki materiałowe pobierze z 5ABMZ własnym transportem od 22.00 do 24.00 24.09.

- 5ABMZ posiada pełne zapasy ruchome wszystkich środków materiałowych; Aktualnie organizuje dowóz do ZT pierwszego rzutu.

4. Sytuacja medyczna:

a/ stan rannych i chorych w ZT:

- 13 DZ - 340;

- 17 DZ - 280;

- 20 DZ - 320;

- 21 DPanc - 300;

- 27 RDZ - 40;

- 28 RDZ - 80;

b/ w odwodzie medycznym znajduje się 88, 89, 90 nbw, OZM-1, ksz, 96 kh i 97 St. Krv. II Kat.;

c/ stan sanitarno-epidemiczny rejonu działań - pomyślny.

SYTUACJA TYŁOWA 5A

O 18.00 25.09

1. Położenie oddziałów tyłowych ZT i jednostek tyłowych armii przedstawiono na mapie położenia wyjściowego wojsk.

2. Ukompletowanie tyłów ZT - jak ich wojsk, 5ABMZ -94%, jednostek medycznych armii - 88%, 5 bde-90%, 5 bchem.tyłów - 90%.

3. Sytuacja materiałowa:

	BS	ON /p.k./	ON /p.g./	żywności
13 DZ	1,5	1,5	2,1	7
17 DZ	1,25	1,2	1,65	8
20 DZ	1,3	1,25	1,7	6
21 DPanc	1,05	1,1	1,55	8
27 RDZ	1,1	1,15	1,5	7
28 RDZ	0,9	0,85	1,25	8
w pozostałych	1,25	1,2	1,65	8
5 ABMZ	0,4	0,4	0,7	4

O sytuacji w 25 DPanc brak danych.

4. Sytuacja medyczna

W związkach taktycznych i oddziałach armii znajdują się ranni i chorzy do ewakuacji:

- 13 DZ - 345;
- 17 DZ - 415;
- 20 DZ - 370;
- 21 DPanc - 275;
- 27 RDZ - 315;
- 28 RDZ - 20;
- 5 ABROT - 60;
- 5 ABAA - brak danych;
- 5 ABMZ - 30 kierowców;
- pozostałe jednostki łącznie 530.

Aktualny podział jednostek medycznych:

- 83 mbw - OM-1;
- ~~84 mbw~~ - w marszu ze 5 ABMZ;
- 85 mbw - OM-2;
- ~~86 mbw~~ - 25 DPanc;
- 87 mbw - OM-2;
- ~~88 mbw~~ - 17 DZ;

- 89 mbw - 27 RDZ;
- ~~90 mbw~~ - OM-1;
- 91 OZM - OM-1;
- 92 OZM - OM-2;
- 93 bpepid - OM-2;
- 94 kss - ewakuuje rannych i chorych z kierunku 17 i 20DZ; jeden plss przydzielony do 25 DPanc;
- 95 kss - jeden pluton w OM-1; drugi pluton ewakuuje z kierunku lewego skrzydła;
- 96 kh - część w 25 DPanc, reszta w odwodzie;
- 97 St.Krw. - OM-2

5. Dane dodatkowe:

- dowóz z 5ABMZ do ZT był planowany na 20.00;
- przyjęcie środków materiałowych z OFBMZ planowane w godzinach rannych 26.09.

13DZ —
 17DZ 1/85 mbw płu. BERGEN
 21DPanc 1/83 mbw płu. zwd. LANGENHAGEN
 27 RDZ 1/89 mbw w marszu dywizji za 31 p
 25 DPanc 2/89 mbw - OGM

2/83 2/85 - OM-2

87 mbw - OM-1

organizacja baw - w skład dywizji
 jak mapa

odwad ewakuacji OM-1 - płu - pu. stryplio
 OM-2 - płu - lewe stryplio

zprodukcji | ABMZ i idzie do rz. płu. LANGENHAGEN
 z plan- | 5 OABMZ - - - - - płu. zwd. HALSRODA
 operacji

1. Ocena sytuacji stosownie do warunków
 dowodu SA

* potrzeby materiałowe; sposób uzupełnienia
 kolumn, kiedy, ile. braci pod mapą
 sytuacją ciążą gotowości
 3000 t. MPS

potrzeby =

1	20
2	20
3	20
4	17
5	21

 / przydatny 2090 t
 brak 900 ton
 ON - jant
 B3 - brak 1100 t

to pierwszy kolej.
27 RDZ

dalej 28 RDZ, 20, 17

* sprawy medyczne
* dowóz z ewaluacją

psychic

28 RDZ - 2/83 mbu

20 RDZ 1/87 mbu

dalej zależnie od rozwoju sytuacji

SABMZ - u.d. NEUSTADT

OKBMZ-5 - u.d. FALLINGBOMBE

Falling Bomber
GIFHORN
NEUSTADT

SYTUACJA TYŁOWA 5A
o 5.00 28.09

1. Położenie oddziałów tyłowych ZT i oddziałów oraz jednostek tyłowych 5A przedstawiono na mapie.

2. Ukompletowanie oddziałów tyłowych ZT - jak ukompletowanie wojsk, a jednostek tyłowych armii wynosi średnio 85%.

3. Sytuacja materiałowa:

- w 20 DZ dokonuje się przeladunku środków materiałowych z transportu ABMZ. Stan zapasów paliwa po zakończeniu przeladunku o 10.00 28.09 wyniesie 95%; stan amunicji - jak w założeniu technicznym;

- w 17 DZ dokonano uzupełnienia zapasów środków materiałowych w godzinach nocnych do 100% zapasów ruchomych. Transport armijny jest w drodze do planowego rejonu rozwinięcia CABMZ;

- 13 DZ posiada 65% zapasów ruchomych mps; amunicja - jak w założeniu technicznym;

- 21 DPanc posiada 100% zapasów amunicji i mps oraz 75% norm zapasów ruchomych dla 23 pcz z 25 DPanc /OGM/ znajdującej się w rejonie bazowym. Stan zapasów w 23 pcz wynosi ok. 25% norm zapasów ruchomych;

- 27 i 28 RDZ posiadają pełne zapasy;

- 5 ABMZ o 20.00 27.09 zakończyła przeladunek środków materiałowych z transportu FBMZ. Posiada 100% zapasów ruchomych wszystkich środków materiałowych z wyjątkiem oleju napędowego, którego zapas w składach armii wynosi 0,45 jn;

- dowóz środków materiałowych do pozostałych ZT i oddziałów transportem 5 ABMZ jest w trakcie realizacji i zostanie zakończony do 7.00 28.09.

4. Sytuacja medyczna:

Stan rannych i chorych:

- w 13 DZ - 120;

- w 17 DZ - 70;

- w 20 DZ - 170;

- w 21 DPanc - 245;

- w 27 RDZ - 200;

- w 28 RDZ - 160;

- w pozostałych oddziałach łącznie 315.

SYTUACJA TYŁOWA 5 A
o 15.00 29.9

1. Położenie oddziałów tyłowych ZT i jednostek tyłowych 5A pokazano na mapie położenia wojsk.

2. Na oddziały tyłowe ZT i jednostki tyłowe armii nieprzyjaciela wykonano uderzenia jądrowe / w ramach kompleksowego porażenia jądrowego/, powodując straty w ludziach, sprzęcie i środkach materiałowych.

Obiekty uderzeń pokazano na mapie położenia wojsk i tyłów.

3. Stan środków materiałowych w okresie poprzedzającym uderzenia bmr:

a/ amunicji - jak w założeniu technicznym;

b/ paliwa - jak w tabeli:

	BS	ON /p.g./	ON /p.k./	PL
13 DZ	1,25	1,6	1,2	2,5
17 DZ	1,2	1,65	1,15	2,5
20 DZ	1,25	1,6	1,2	2,0
21 DPanc	1,25	1,65	1,2	2,0
25 DPanc	1,3	1,7	1,25	2,5
27 RDZ	1,2	1,5	1,0	2,0
28 RDZ	1,3	1,6	1,2	2,5
5 ABMZ	0,4	0,7	0,4	2,0
w pozostałych	1,25	-	1,25	2,0

4. Stan rannych i chorych w ZT przed uderzeniami bmr:

	ogółem	z tego w:		
		w terenie	PPM	DPM
13 DZ	320	70	150	100
17 DZ	220	?	?	?
20 DZ	480	?	?	150
21 DPanc	396	96	150	150
25 DPanc	80	?	?	?
27 RDZ	130	?	?	30
28 RDZ	120	?	?	40
5ABMZ	40			

5. Dane dodatkowe:

a/ 83, 84 i 85 mbw są przydzielone ZT pierwszego rzutu operacyjnego;

w odwodzie medycznym armii znajdują się:

- w OM-1 : 86 i 88 mbw, 91 OZM, 94 kss;

- w OM-2: 87 mbw, 92 OZM, 96 kh, 93 bpepid, 97 St. Krw.,

b/ ukończenie ABMZ - 82%; jednostek medycznych armii - 75%, ochotniczym tyłów - 87%, bde - 82%; ukończenie tyłów ZT - jak wojsk ZT.

6. Praca do wykonania:

- zebrać dane, ocenić i złożyć meldunek sytuacyjny;

- wypracować zamier zabezpieczenia tyłowego armii w zaistniałej sytuacji.

SYTUACJA TYŁOWA 17DZ
o 10.00 21.09

OPRACOWANIE TYŁOWE PR I

1. Położenie wojsk i tyłów 17DZ pokazano na mapie położenia wyjściowego 5A i 17DZ.

2. Ukompletowanie tyłów dywizji i pułków - jak ukompletowanie wojsk.

3. Stan zapasów środków materiałowych:

	mps /jn/			żywność /rdz/	
	BS	ON /p.g./	ON /p.k./	W,WS	S
ciężar 1 jko /t/	456	332	69	52,5	18
ogółem w ZT /jko/	1,5	2,0	1,5	6,0	3,0
14 pz	1,25	1,8	1,2	5,0	2,0
15 pz	1,25	1,8	1,2	5,0	2,0
16 pz	1,25	1,8	1,2	5,0	2,0
17 pcz	1,25	1,8	1,2	5,0	2,0
pozostałe	1,25	1,8	1,2	5,0	2,0
bzaop ^{x/}	0,25	0,2	0,3	1,0	1,0

x/ transport bzaop z paliwem jest przydzielony oddziałom; rezerwa paliwa w tyłach dywizji wynosi 10% norm zapasów wożonych w bzaop.

Stan amunicji - jak w założeniu technicznym 5A o 10.00 21.09.

4. Stan rannych i chorych w oddziałach:

- 14 pz - 10;
- 15 pz - 12;
- 16 pz - 11;
- 17 pcz - 8;
- 17 bzaop - 8;
- pozostałe - 19.

5. Pozostałe dane - jak w założeniu tyłowym 5A o 10.00 21.09, we wstępnym zarządzeniu tyłowym 5A dla 17DZ oraz według koncepcji kwatermistrza 5A z załączenia: "opracowanie zamiaru zabezpieczenia tyłowego armii".

OPRACOWANIE METODYCZNE NR 1

zajęcia nr 7 1 /III KWL/

4 f /PSOT/

6 k /PSOS/, 4 k KOWL

- I. TEMAT: OPRACOWANIE ZAMIARU ZABEZPIECZENIA TYŁOWEGO
- II. CEL: Nauczyć precyzowania problemów operacyjno-tyłowych oraz formułowania zamiaru zabezpieczenia tyłowego armii w ograniczonym czasie.
- III. FORMA: Zajęcia grupowe
- IV. CZAS: 2 godz. w grupach III KWL, PSOS i KOWL, 3 godz. PSOT
- V. ZAGADNIENIA SZKOLENIOWE I PODZIAŁ CZASU:

	III KWL	PSOS	PSOT	KOWL
1. Wprowadzenie	20'	20'	20'	20'
2. Wypracowanie danych do zamiaru dowódcy	40'	40'	60'	40'
3. Opracowanie zamiaru zabezpieczenia tyłowego	20'	20'	45'	20'
4. Zakończenie	10'	10'	10'	10'
	90'	90'	135'	90'

VI. WSKAZÓWKI ORGANIZACYJNO-METODYCZNE:

1. W toku zajęć zwrócić uwagę na równoległą metodę pracy, a w tym na zespołowe opracowanie zamiaru operacji przez dowódcę i jego następców. Uwypuklać rolę kwatermistrza w procesie wypracowywania zamiaru dowódcy oraz równoległe opracowywanie zamiaru zabezpieczenia tyłowego.

2. W czasie nauki własnej słuchacze - na podstawie wytycznych wykładowcy - powinni zapoznać się ze wstępnym zarządzeniem bojowym, a w tym - z problemami zabezpieczenia tyłowego zawartymi we wstępnym zarządzeniu tyłowym. Powinni przeanalizować zadania operacyjne i tyłowe, wyciągnąć wnioski i sprecyzować problemy operacyjno-tyłowe, które należy rozwiązać w toku opracowywania zamiaru. Jednocześnie powinni przygotować odpowiedzi na te pytania /problemy/. Powinni znać stan tyłów ZT i armii oraz potrzeby i możliwości w zakresie odtworzenia zdolności bojowej wojsk i zabezpieczenia pierwszej doby operacji.

3. Nakazać słuchaczom opracowanie problemów operacyjno-taktycznych /w roli dowódcy/ i rozwiązanie tych problemów w zakresie tyłowym /w roli kwatermistrza/.

Wnioski z analizy zadania, oceny położenia i kalkulacje czasu traktować wyłącznie jako elementy pomocnicze i weryfikujące koncepcję zabezpieczenia tyłowego /zamiar/.

VII. PRZEBIEG ZAJĘCIA

Wprowadzenie

- temat, cel i forma zajęcia;
- sprawdzenie map i konspektów;
- sprawdzenie znajomości sytuacji.

Pytanie kontrolne: Podać kolejność i treść pracy kwatermistrza armii w wypracowaniu decyzji /zamiaru/ zabezpieczenia tyłowego armii w ograniczonym czasie.

Zagadnienie 1: Wypracowanie danych do zamiaru dowódcy

Uwaga metodyczna: drogą pytań i odpowiedzi należy wyjaśnić sytuację bojową i tyłową, główne problemy operacyjno-taktyczne /operacyjno-tyłowe/ oraz sposoby i terminy ich realizacji.

Żądając od słuchaczy odpowiedzi na pytania /problemy/ operacyjno-tyłowe - wykładowca występuje w roli dowódcy armii, a słuchacze w roli kwatermistrza armii uczestniczącego w wypracowaniu zamiaru.

Pytania wykładowcy:

1. Jaka jest sytuacja operacyjno-tyłowa 5 A o 10.00 21.9?
2. Jakie jest zadanie armii?
3. Jakie wsparcie i wzmocnienie tyłowe otrzymuje armia z frontu?
4. Jakie problemy operacyjne należy rozwiązać, aby wykonać zadanie bojowe?

Problemy operacyjne:

- odtworzenie zdolności bojowej wojsk i tyłów;
- zgromadzenie zapasów doraźnych amunicji;
- przełamanie obrony nieprzyjaciela;
- wprowadzenie drugiego rzutu operacyjnego i rozwinięcie powodzenia;
- wysadzenie desantu taktycznego;
- wprowadzenie CGM;
- odparcie przeciwwuderzenia 1 KA na lewym skrzydle armii;
- wprowadzenie drugiego rzutu operacyjnego w drugim dniu operacji;

- wysadzenie oddziału desantowo-szturmowego;
- forsowanie WEZERY w trzecim dniu operacji;
- rozbitcie kolejnych odwodów nieprzyjaciela i wykonanie zadania bliższego armii;
- osłona skrzydła przed przeciwwuderzeniem 3 KA /NZ/.

Uwaga: po sprecyzowaniu tych problemów wykładowca występuje w roli dowódcy armii, a słuchacze w roli kwatermistrzów armii.

Dowódca żąda odpowiedzi na powyższe problemy /pytania/.

Proponowane przez kwatermistrza rozwiązania problemów stanowią zasadniczą-jeszcze nie uporządkowaną - część zamiaru zabezpieczenia tyłowego. Są to dane do zamiaru dowódcy.

Proponowane rozwiązanie pokazano w załączniku do opracowania metodycznego: "Zamiar zabezpieczenia tyłowego 5 A".

Zagadnienie 2: Opracowanie zamiaru zabezpieczenia tyłowego

Uwaga metodyczna:

a/ należy wyjaśnić, co powinno być treścią zamiaru zabezpieczenia tyłowego oraz jak wykorzystać do tego celu dane do zamiaru dowódcy armii;

b/ słuchacze opracowują samodzielnie zamiar na piśmie do sprawdzenia i oceny.

Po opracowaniu zamiaru - wyznaczeni słuchacze referują swoje opracowania.

Treść zamiaru zabezpieczenia tyłowego jest w załączniku do opracowania metodycznego.

Zakończenie:

- temat, cel i stopień realizacji celów;
- ocena indywidualna pracy słuchaczy;
- wytyczne do następnych zajęć.

ZAMIAR ZABEZPIECZENIA TYŁOWEGO 5 A

Przed tyłami armii stoją następujące zadania:

1/ W okresie przygotowania operacji:

- odtworzenie zdolności bojowej wojsk i tyłów w rejonie wyjściowym;
- zabezpieczenie tyłowe zgrupowania uderzeniowego na czas przełamania /17 DZ, 13 DZ/;
- zgromadzenie zapasów doraźnych amunicji artyleryjskiej, moździerzowej i rakiet na APA i AWA.

2/ W toku operacji:

- zabezpieczenie tyłowe drugiego rzutu operacyjnego /21 DPanc/ wprowadzanego do bitwy w pierwszym dniu operacji;
- zabezpieczenie tyłowe desantu taktycznego;
- zabezpieczenie tyłowe CGM armii /25 DPanc/ wprowadzonej w drugim dniu operacji;
- zabezpieczenie tyłowe wojsk odpierających przeciwwuderzenie na lewym skrzydle armii oraz drugiego rzutu operacyjnego wprowadzonego do bitwy w celu rozwinięcia powodzenia w drugim dniu operacji;
- zabezpieczenie tyłowe oddziału desantowo-szturmowego /5 bdsz i bz/ wysadzonego w drugim dniu operacji;
- zabezpieczenie tyłowe zgrupowania uderzeniowego /20 DZ i 21 DPanc/ forsującego i uchwytyjającego przyczółki na WEZERZE w trzecim dniu operacji;
- zabezpieczenie tyłowe zgrupowania uderzeniowego /20 DZ, 21 DPanc, 27 RDZ/ rozbijającego w czwartym dniu operacji kolejne odwody nieprzyjaciela i wykonującego zadanie bliższe armii;
- zabezpieczenie tyłowe zgrupowania /17 DZ, 20 DZ oraz 27 i 28 RDZ/ osłaniającego skrzydło armii przed przeciwwuderzeniem 3 KA /NZ/.

Zamierzan: główny wysiłek zabezpieczenia tyłowego skupić na terminowym odtworzeniu zdolności bojowej w rejonie wyjściowym do operacji, zabezpieczeniu zgrupowania uderzeniowego /13 i 17 DZ/, zabezpieczeniu CGM /25 DPanc/ oraz na zabezpieczeniu wojsk odpierających przeciwwuderzenia i rozwijających powodzenie operacyjne.

Po zajęciu rejonu wyjściowego do 23.00 21.9 otworzyć zapasy ruchome ze wskazanych stacji wylądowczych, a do 4.00 22.9 zgromadzić zapasy doraźne amunicji na APA i AWA. Oprócz etatowego transportu dywizji i brygad do zgromadzenia amunicji wykorzystać 79 btr. Rannych i chorych w rejonie wyjściowym ewakuować własnym transportem do szpitali stacjonarnych.

W pierwszym dniu operacji główny wysiłek skupić na 13 i 17 DZ, przełamujących obronę nieprzyjaciela, przydzielając po jednym mbw, po dwie grupy hospitalizacyjne i po dwie grupy chirurgiczne, oraz na 21 DPanc - rozwijającej powodzenie, przydzielając jeden mbw.

Desant taktyczny zabezpieczyć etatowymi siłami i środkami macierzystej dywizji.

TSD rozwinąć w SOMMERSTADT, ABMZ w dniu 22.9 w rejonie: LINDSTEDT, GARDELINGEN, LUDERITZ.

Rannych i chorych ewakuować do OBSzF-8.

W drugim dniu operacji główny wysiłek skupić na zabezpieczeniu 25 DPanc /OGM/ oraz 20 DZ i 21 DPanc rozwijających powodzenie operacyjne armii.

25 DPanc, po zajęciu rejonu wyjściowego odtwarza zapasy ruchome własnym transportem ze stacji wylądowczych. Z tyłów armii wydzielić i skierować do dywizji w godzinach rannych 22.9: jeden mbw, dwie grupy hospitalizacyjne, trzy grupy chirurgiczne, ktr ups z zapasem doraźnym paliwa i ktr amunicji z zapasem doraźnym amunicji.

Siły i środki wyłączone z 25 DPanc włączyć do ABMZ.

W celu zabezpieczenia tyłowego wojsk odpierających przeciuderzenie /1 KA/ na lewym skrzydle armii wydzielić OABMZ oraz część sił i środków medycznych, zasadnicze siły tyłów armii skierować na kierunek głównego uderzenia.

TSD armii w dniu 23.9 rozwinąć w rejonie 14 km pld.-wsch. CELLE, 5 ABMZ - pld.-zach. HIFHORN.

Rannych i chorych ewakuować do 8 BSzF.

W trzecim dniu operacji główny wysiłek tyłów skupić na 27 RDZ wprowadzanej do bitwy na kierunku głównego uderzenia oraz na 20 DZ i 21 DPanc - forsujących i uchwytujących przyczółek na WEZERZE.

W tym celu przydzielić dywizjom po jednym mbw, jednej grupie hospitalizacyjnej i chirurgicznej. Na kierunku 20 DZ zorganizować OABMZ, który skierować na przyczółek.

Rannych i chorych ewakuować do 8 BSzF. TSD w dniu 24.9 rozwi-

nąć w rejonie 6 km zach. CELLE, 5 ABMZ - zach. ELZE.

W czwartym dniu operacji główny wysiłek skupić na 20 DZ, 21 DPanc, 27 RDZ. W tym celu przydzielić dywizjom po jednym mbw, po jednej grupie chirurgicznej i hospitalizacyjnej.

Rannych i chorych ewakuować do 8 BSzF.

Położenie tyłów armii - jak w dniu 24.9.

W kolejnych dniach operacji główny wysiłek skupić na zgrupowaniu odpierającym przeciwwuderzenie odwodów 3 KA, tj. na 17 DZ, 20DZ, 27 RDZ, 28 RDZ oraz na ZT rozwijających powodzenie operacyjne.

W końcu operacji tyły rozwinąć: TSD armii - 10 km płd.-zach. MEPPEN, 5 ABMZ - wsch. HILLER, płn. MEPPEN, 10 km zach. SOEGEL, OM-1: 10 km płd.-zach. HILLER, OM-2: 15 km zach. MEPPEN; bchem tyłów - 5 km zach. HILLER.

Armijne drogi samochodowe:

- ZADS: GARDELEGEN, KLOETZE, SOLTAU, ACHIM, MEPPEN, GRONINGEN, LEUWARDEN;
- PADS: HANNOWER, NIENBURG, DIPHOLZ, COEVORSEN, ZWOLLE.

Rokady: nr 1: WALSDORF, HANNOWER;

nr 2: VERDEN, MINDEN;

nr 3: DELMNHORST, BRAMSHE;

nr 4: DELFZIJL, RHEINE;

nr 5: GRONINGEN, RAALTE;

nr 6: LEEWARDEN, ZWOLLE.

OPRACOWANIE METODYCZNE NR 2

zajęcia nr 7 z /III KWL/, 6 i /PSOS/, 4 g /PSOT/

I. TEMAT: OPRACOWANIE WSTĘPNYCH ZARZĄDZEŃ TYŁOWYCH

- II. CELE:
1. Doskonalić umiejętności organizowania równoległej pracy w wojskach i tyłach w procesie przygotowania operacji.
 2. Doskonalić umiejętność formułowania zarządzeń wykonawczych dla wojsk, tyłów i szefów służb kwatermistrzowskich.

III. FORMA: Zajęcia grupowe.

IV. CZAS: 2 godz. - PSOT, 1 godz. - III KWL, PSOS.

V. ZAGADNIENIA SZKOLENIOWE I PODZIAŁ CZASU:

1. Wprowadzenie	- 5'	5'
2. Opracowanie zarządzeń wstępnych	-25'	15'
3. Opracowanie wstępnego zarządzenia tyłowego armii ...	-55'	20'
4. Omówienie	- 5'	5'
	-----	-----
	-90'	45'
	-----	-----

VI. WSKAZÓWKI ORGANIZACYJNO-METODYCZNE:

1. Podstawą do przygotowania się do zajęć jest zamiar zabezpieczenia tyłowego, wynikające z niego zadania pilne oraz aktualne sytuacje w wojskach i tyłach.

2. W czasie nauki własnej słuchacze powinni przygotować niezbędne dane do opracowania w czasie zajęć zarządzeń wstępnych /pilne zadania i terminy realizacji/ oraz wstępnego zarządzenia tyłowego armii dla wybranych ZT /wykładowca ustala, dla którego ZT/.

3. W zestawie materiałów do zajęć słuchacze wszystkich grup i kursów poddyplomowych otrzymują z KSzO "wstępne zarządzenie bojowe 5 A" dla 17 DZ - jako wzorcowe.

VII. PRZEBIEG ZAJĘCIA:

1. Wprowadzenie - 5'

- temat, cel i forma zajęcia;
- przypomnieć zamiar zabezpieczenia tyłowego.

2. Opracowanie zarządzeń wstępnych - 25'/15'/

Uwagi metodyczne: - Wyjaśnić: kto, komu, kiedy, jak i w jakim celu wydaje zarządzenie wstępne.

- Nawiązać do czasu operacyjnego i miejsca pracy: 11.00-11.30 wydanie zarządzeń wstępnych, 13.45 na SD 5 A dowódca melduje zamiar przełożonemu, w tym czasie kwatermistrz uściśla zamiar zabezpieczenia tyłowego oraz precyzuje pilne zadania do wykonania, tj. zarządzenia wstępne.

- Słuchacze - w roli kwatermistrza 5-A precyzują zarządzenie wstępne, treść zarządzeń zawarta w załączniku nr 1 do opracowania metodycznego zajęcia.

3. Opracowanie wstępnego zarządzenia tyłowego - 55'/20'/

Uwagi metodyczne: 1/ Wyjaśnić: kto, komu, kiedy i w jakim celu wydaje wstępne zarządzenie tyłowe /jako załącznik do wstępnego zarządzenia bojowego/.

2/ Jakie informacje powinny być zawarte w zarządzeniu tyłowym.

3/ W czasie zajęć słuchacze mają opracować na piśmie /w grupie PSOT/, a w pozostałych grupach w czasie nauki własnej - treść wstępnego zarządzenia tyłowego dla wyznaczonej przez wykładowcę dywizji.

Opracowanie te traktować jako podstawę do oceny zajęcia.

4/ Proponowane rozwiązanie pokazano w załączniku nr 2 do opracowania metodycznego zajęcia nr 2.

4. Omówienie zajęcia - 5'

- temat, cel i stopień realizacji;
- ocena wypowiedzi;
- wytyczne do kolejnych zajęć.

ZARZĄDZENIA WSTĘPNE

/11.00-11.30/

A. DLA WOJSK /dla każdego ZT i oddziału armijnego oddzielnie/:

- do 23.00 21.9 zgromadzić pełne zapasy ruchome środków materiałowych;
- do 4.00 22.9 zgromadzić zapasy doraźne amunicji na stanowiskach ogniowych artylerii armii oraz artylerii 13 i 17 DZ, do zgromadzenia zapasów wykorzystać transport etatowy oraz transport 78 btr;
- środki materiałowe odebrać ze stacji wyładowniczych podanych poprzednio;
- rannych i chorych ewakuować własnym transportem do szpitali stacjonarnych w rejonie poszczególnych ZT /podane na mapie położenia wyjściowego/.

B. DLA SZEFÓW SŁUŻB I OFICERÓW G.O.

/powtórzyć powyższe zarządzenia dla wojsk, a ponadto/

- a/ szefowi sztabu kwatermistrzostwa 5_A /przekazuje oficer z grupy operacyjnej/;
 - zorganizować przyjęcie transportów na S/W, zorganizować odbiór środków materiałowych siłami ZT;
 - uzgodnić ze służbą uzbrojenia i elektroniki dowóz amunicji na stanowiska ogniowe;
- b/ szef służby zdrowia armii:
 - rannych i chorych ewakuować do szpitali stacjonarnych.

D O W Ó D C A 12DZ

Załącznik nr 2
do opracowania metod.
nr 2

WSTĘPNE ZARZĄDZENIE TYŁOWE 5A nr 01
SD FRISACK /4836/ 21.09, 14.30, mapa 200.000, wyd. 1972

1. Do 23.00 21.09 w oddziałach i tyłach dywizji zgromadzić pełne zapasy ruchome środków materiałowych.

Do 4.00 22.09 zgromadzić na stanowiskach ogniowych zapas doraźny amunicji artyleryjskiej, moździerzowej i raketowej w ilości 600 t. Do zgromadzenia zapasów ze stacji wylądowczej wykorzystać transport etatowy oraz 1/78 btr, którą przjąć na S/W ~~XXXXXXXXXXXXXXX~~ TANGERHJETTE /1688/.

2. Limity zużycia na 22.09:

- benzyny samochodowej - 0,3 jn;
- oleju napędowego do p.g. - 0,45 jn;
- oleju napędowego do p.k. - 0,35 jn;
- żywności - 1,0 rdz /W, WS/.

3. Dowóz środków materiałowych:

- w dniu 21.09 - dywizja pobiera własnym transportem paliwo ze stacji wylądowczej KLAEDEN - czynnej od 19.00 - 150 t BS i 150 t ON; oraz amunicję ze stacji wylądowczej TANGERHJETTE /1688/;

- w dniu 22.09 - w godzinach popołudniowych - 5 ABMZ dowiezie brakujące środki materiałowe do wskazanego rejonu tyłów dywizji w ilości niezbędnej do uzupełnienia zapasów ruchomych w 100% stanu etatowego.

4. Rannych i chorych w okresie przygotowania ewakuować własnym transportem do szpitala stacjonarnego SPENDAL /3292/.

Na dzień 22.09 przydzielę się dywizji 83 mbw oraz dwie grupy chirurgiczne i dwie grupy hospitalizacyjne.

Rannych i chorych w dniu 22.09 ewakuować będzie z DPM transport armijny.

5. TSD 5A od 16.00 21.09 w SOMMERSTADT /5268/.

6. Drogi dowozu i ewakuacji:

- ADS nr 1: GARDELEGEN, SIEBLUNG.
- Rokada nr 1: UELZEN, BRAUNSCHWIG.

7. 5ABMZ w dniu 22.09 od 16.00 będzie rozwinięta w rejonie LINDSTEDT, GARDELEGEN, LUDERITZ.

8. Sprawozdania o stanie tyłów przedstawiać do 20.00 wg stanu z 18.00.

ZASTĘPCA DOWÓDCY-KWATERMISTRZ 5A

OPRACOWANIE METODYCZNE NR 3

zajęcia nr 33 /III KWL/, 4 h /PSOT/

- I. TEMAT: OPRACOWANIE HARMONOGRAMU PRACY TSD
- II. CEL: Nauczyć słuchaczy organizowania i planowania pracy tyłowych organów dowodzenia armii.
- III. FORMA: Zajęcia grupowe na PSOT - kps.
- IV. CZAS: 1 godzina we wszystkich grupach III KWL
1 godzina - PSOS
2 godziny - PSOT

V. ZAGADNIENIA SZKOLENIOWE I PODZIAŁ CZASU:

1. Wprowadzenie do zajęcia	- 10'	15'
2. Opracowanie harmonogramu	- 30'	70'
3. Omówienie zajęcia	- 5'	5'
	- 45'	90'

VI. WSKAZÓWKI ORGANIZACYJNO-METODYCZNE:

Do powyższego zajęcia słuchacze powinni otrzymać założenie nr 2/SO. Powinni mieć już opracowany zamiar zabezpieczenia tyłowego i wstępne zarządzenie tyłowe, a w tym główne zadania i terminy ich realizacji.

VII. PRZEBIEG ZAJĘCIA:

1. Wprowadzenie do zajęcia:

- temat, cel i forma zajęcia;
- omówienie harmonogramu, jako planu pracy kwatermistrza, jego sztabu i służb kwatermistrzowskich w zakresie organizacji i planowania zabezpieczenia tyłowego.

Należy wyeksponować metodę pracy dowódcy i kwatermistrza - jako układ typowy w warunkach ograniczonego czasu i nadrzędny w stosunku do harmonogramu - i wpływ metody pracy na potrzebę opracowania harmonogramu pracy TSD w procesie odtwarzania zdolności bojowej wojsk i gotowości tyłów do zabezpieczenia w toku operacji.

2. Opracowanie harmonogramu

Uwaga metodyczna: W tej części zajęcia należy omówić ze słuchaczami układ i zasadnicze treści merytoryczne harmonogramu, po czym dać czas na jego opracowanie.

Po opracowaniu - sprawdzić treść.

Przykładowy harmonogram pracy TSD przedstawiono w załączonej tabeli.

3. Omówienie zajęcia:

- temat, cel;
- uwagi dotyczące przygotowania i przebiegu zajęcia.

HARMONOGRAM PRACY TSD 5 A W OKRESIE PRZYGOTOWANIA OPERACJI

Czas od	Czas do	Podstawowe czynności	Podstawowe czynności kwat. 5 A G.O. oraz wybranych oficerów	Czynności sztabu i służb kwat.	Czynności jednostek tyłowych
10.00	11.00	Analiza zadania	- analizuje zadanie tyłowe	- organizacja pracy na TSD;	- zajmowanie rejonu;
11.00	11.30	Wydanie zarządzeń wstępnych	- opracowuje zarządzenie wstępne /tyłowe/	- zbieranie informacji, analizowanie;	- urządzanie rejonów i składów;
11.00	11.10	Zapoznanie zestawu "2" z zadaniem	- przekazuje zarządzenia wstępne	- kierowanie odtwarzaniem zdolności wojsk i tyłów;	- pobieranie środków materiałowych ze stacji wyładowczej;
11.30	13.45	Wypracowanie zamiaru	- bierze udział w wypracowaniu zamiaru		- odtwarzanie zdolności bojowej;
13.45	14.00	Sformułowanie zamiaru i meldowanie dowódcy	- formuluje zamiar do przekazania podwładnym		- przygotowanie do działań w toku operacji
14.00	14.30	Opracowanie i wydanie wstępnych zarządzeń bojowych	- opracowuje wstępne zarządzenia tyłowe i przekazuje wykonawcom		
14.30	15.30	Opracowanie decyzji i zapoznanie oficerów	- informowanie oper.-tyłowe		
15.30	16.30	Wydanie rozkazu operacyjnego	- opracowuje rozkaz tyłowy	- przygotowanie materiałów do opracowania dokumentów tyłowych;	
16.30	18.30	Rekonesans	powrót na TSD		
19.00	20.00	Organizacja współdziałania i zabezp. działań bojowych	- informowanie oper.-tyłowe na TSD; - opracowanie planu zabezpieczenia tyłowego	- informowanie; - opracowanie planu zabezpieczenia tyłowego	
20.00	24.00	Kontrola, pomoc	- meldowanie decyzji, zatwierdzenie	- opracowanie meldunku tyłowego	
1.00		Meldowanie gotowości	- meldowanie gotowości		

OPRACOWANIE METODYCZNE NR 4

zajęcia nr 34 /III KWL/, 4 i /PSOT/

- I. TEMAT: INFORMOWANIE OPERACYJNO-TYŁOWE NA TSD
- II. CEL: Uczyć właściwej organizacji pracy, wyrabiać umiejętność precyzowania wytycznych.
- III. FORMA: Zajęcia grupowe.
- IV. CZAS: 2 godziny w grupach kwatermistrzowskich III KWL i PSOT
- V. ZAGADNIENIA SZKOLENIOWE I PODZIAŁ CZASU:
- | | |
|---|-------|
| 1. Wprowadzenie do zajęcia | - 10' |
| 2. Informowanie | - 50' |
| 3. Wytyczne dla sztabu i służb kwat. | - 15' |
| 4. Omówienie zajęcia | - 15' |
| | ----- |
| | - 90' |
| | ----- |

VI. WSKAZÓWKI ORGANIZACYJNO-METODYCZNE:

Główną uwagę w tym zajęciu skupić na wyjaśnieniu roli informowania operacyjno-tyłowego w procesie opracowania planu zabezpieczenia tyłowego oraz przygotowania wojsk i tyłów do operacji.

Należy zwracać uwagę na jasność formułowanych informacji oraz poleceń wydawanych podwładnym.

Wybrane fragmenty zajęcia można przeprowadzić w formie dowódczo-sztabowej.

To zajęcie należy traktować jako podsumowanie zajęć poprzednich.

W ostatnim punkcie zajęcia można zrobić pisemny sprawdzian.

VII. PRZEBIEG ZAJĘCIA:

1. Wprowadzenie do zajęcia - 10'

- temat, cel, forma zajęcia;
- sprawdzenie przygotowania do zajęć.

W formie pytań wyjaśnić problem informowania operacyjno-tyłowego: kto, kogo, kiedy, gdzie i w jakim celu informuje, co ma być efektem informowania?

2. Informowanie - 50'

Wyznaczeni słuchacze występują w roli zastępcy dowódcy-kwatermistrza armii, pozostali - w roli wyznaczonych doraźnie oficerów TSD /szefa sztabu, szefa służby zdrowia, szefa komunikacji wojskowej, szefów służb kwatermistrzowskich/.

Referujący zapoznają z zadaniem armii i zamiarem operacji, wstępnymi zarządzeniami tyłowymi lub dyrektywą tyłową frontu, zamiarem zabezpieczenia tyłowego, głównymi zadaniami i harmonogramem czynności w zakresie odtwarzania zdolności bojowej i gotowości tyłów do działania.

Informacje te są zawarte w załącznikach do opracowania metodycznego oraz w opracowaniu zajęć poprzednich.

UWAGA: Zwracać uwagę na formę i treść informowania.

3. Wytyczne dla sztabu i służb kwatermistrzowskich - 15'

Na wstępie należy wyjaśnić cel, formę i zakres wytycznych, które kwatermistrz udzieli podległym oficerom TSD.

Następnie, wyznaczeni słuchacze - w roli kwatermistrzów - udzielają wytycznych poszczególnym szefom. Oficerowie przyjmujący wytyczne mogą mieć pytania do kwatermistrza związane z treścią otrzymanych zadań.

4. Omówienie zajęcia - 15'

- temat, cel i stopień realizacji;
- ocena słuchaczy;
- wytyczne do kolejnych zajęć.

OPRACOWANIE METODYCZNE NR 5a

zajęcia nr 35a /III KWL/, 16 /PSOS/, 8 a /PSOT/

I. TEMAT: OPRACOWANIE PLANU ZABEZPIECZENIA TYŁOWEGO ARMII

a/ OPRACOWANIE PLANU ZABEZPIECZENIA TYŁOWEGO NA MAPIE

II. CEL: Doskonalić słuchaczy w zakresie poprawnego ujmowania treści planu zabezpieczenia tyłowego armii w operacji zaczepnej i przedstawiania tych informacji na mapie.

III. FORMA: Zajęcia grupowe, na PSOT - kps.

IV. CZAS: 3 godziny w grupach kwatermistrzowskich

3 godziny na PSOS

6 godzin na PSOT

V. ZAGADNIENIA SZKOLENIOWE I PODZIAŁ CZASU:

1. Wprowadzenie do zajęcia	- 15'	15'
2. Omówienie graficznej części planu	- 30'	30'
3. Opracowanie planu	- 75'	300'
4. Omówienie zajęcia	- 15'	15'
	-135'	270'

VI. WSKAZÓWKI ORGANIZACYJNO-METODYCZNE:

Do powyższego zajęcia słuchacze powinni otrzymać nowe arkusze map, które należy skleić i opisać w czasie nauki własnej. W czasie nauki własnej należy również nanieść na mapach /ołówkiem/ elementy zadań operacyjnych, rubieże zadań, główne kierunki działania, linie rozgraniczenia.

Ponadto, słuchacze powinni w czasie nauki własnej nanieść na mapach dane z dyrektywy tyłowej frontu /lub wstępnego zarządzenia tyłowego/.

VII. PRZEBIEG ZAJĘCIA:

1. Wprowadzenie do zajęć

- podanie tematu, celu i formy zajęcia;
- sprawdzenie map i konspektów;
- wyjaśnić podstawę do opracowania planu.

2. Omówienie graficznej części planu

Należy omówić ze słuchaczami treść informacji przedstawionych na mapie, jako graficznej części planu zabezpieczenia tyłowego, a w tym informacje operacyjne, operacyjno-tyłowe, infrastrukturę, elementy formalne /opisy, podpisy/ itp.

Sprawdzić znajomość znaków taktycznych.

3. Opracowanie planu

Słuchacze samodzielnie opracowują plany zabezpieczenia tyłowego armii w operacji zaczepnej.

Wykładowca uczestniczy tylko w końcowej części zajęcia udzielając pomocy i odpowiedzi na szczegółowe pytania słuchaczy.

Przykładowy plan stanowi załącznik do opracowania metodycznego. Opracowane przez słuchaczy plany należy sprawdzić i ocenić.

4. Omówienie zajęcia:

- temat, cel i stopień realizacji;
- krótka charakterystyka opracowanych planów i ich ocena;
- wytyczne do kolejnych zajęć.

OPRACOWANIE METODYCZNE NR 5b

zajęcia nr 35 b /III KWL/, 16 /PSOS/, 8 b /PSOT/

I. TEMAT: OPRACOWANIE PLANU ZABEZPIECZENIA TYŁOWEGO ARMII

b/ OPRACOWANIE LEGENDY DO PLANU ZABEZPIECZENIA TYŁOWEGO

II. CEL: Doskonalić umiejętności poprawnego, sprawnego opracowywania dokumentów dowodzenia tyłami.

III. FORMA: Zajęcia grupowe, na PSOT - kps.

IV. CZAS: 3 godziny w grupach kwatermistrzowskich.
4 godziny na PSOS.
12 godzin na PSOT.

V. ZAGADNIENIA SZKOLENIOWE I PODZIAŁ CZASU:

1. Wprowadzenie do zajęcia	- 15'	15'	15'
2. Omówienie założeń opisowej części planu.	- 30'	30'	30'
3. Opracowanie legendy	- 60'	85'	400'
4. Sprawdzenie i omówienie legendy	- 25'	45'	90'
5. Omówienie zajęcia	- 5'	5'	5'
		135'	180' 540'

VI. WSKAZÓWKI ORGANIZACYJNO-METODYCZNE:

Do zajęć słuchacze powinni przygotować odpowiednie kalkulacje materiałowe i medyczne.

Słuchaczy wyposażyć na zajęcia w kalkulatory i wzory dokumentów.

VII. PRZEBIEG ZAJĘCIA:

1. Wprowadzenie do zajęcia:

- temat, cel i forma zajęcia;
- sprawdzenie przygotowania materiałów pomocniczych.

2. Omówienie założeń opisowej części planu

Posługując się wzorami należy omówić konstrukcję oraz układ problemowy poszczególnych elementów legendy do planu zabezpieczenia tyłowego:

- główne zadania tyłów;
- zamiar zabezpieczenia tyłowego;

- zabezpieczenie materiałowe;
- zabezpieczenie medyczne;
- ochrona i obrona tyłów;
- łączność tyłów.

Należy wyjaśnić ze słuchaczami obieg informacji niezbędnych do opracowania legendy oraz tryb ich zbierania.

3. Opracowanie legendy

Słuchacze samodzielnie opracowują poszczególne elementy legendy do planu zabezpieczenia tyłowego.

Przykładowe rozwiązanie jest zawarte w załączniku do opracowania metodycznego.

Wykładowca powinien w trybie indywidualnym udzielać rad słuchaczom przy rozwiązywaniu poszczególnych problemów.

4. Sprawdzenie i omówienie legendy

Wyznaczeni słuchacze referują poszczególne części legendy. Należy ocenić merytoryczną i graficzną stronę legendy.

5. Omówienie zajęcia:

- temat, cel i stopień realizacji;
- przygotowanie słuchaczy;
- wartość /ocena/ wykonanych prac;
- wytyczne do kolejnych zajęć.

OPRACOWANIE METODYCZNE NR 6

zajęcia nr 9/PSOT/

- I. TEMAT: REFEROWANIE PLANU PRZED JEGO ZATWIERDZENIEM
- II. CEL: Doskonalić umiejętności poprawnego i precyzyjnego meldowania treści planu zabezpieczenia tyłowego
- III. FORMA: Zajęcia grupowe.
- IV. CZAS: 2 godziny na PSOT.

V. ZAGADNIENIA SZKOLENIOWE I PODZIAŁ CZASU:

1. Wprowadzenie do zajęcia	- 10'
2. Meldowanie treści planu	- 70'
3. Omówienie zajęcia	- 10'

	90'

VI. WSKAZÓWKI ORGANIZACYJNO-METODYCZNE:

W czasie nauki własnej słuchacze przygotowują mapę wraz z legendą do referowania głównych problemów z zakresu zabezpieczenia tyłowego armii.

W czasie zajęć słuchacze referują i uzasadniają przyjęte rozwiązania.

VII. PRZEBIEG ZAJĘCIA:

1. Wprowadzenie do zajęcia - 10'

- temat, cel i forma zajęcia;
- sprawdzenie przygotowanych planów /pobieżnie/.

2. Meldowanie treści planu - 70'

Wyznaczeni słuchacze referują i uzasadniają przyjęte rozwiązania. Wykładowca dokonuje oceny treści planu.

3. Omówienie zajęcia - 10'

- uwypuklić problem umiejętności zwięzłego i jasnego meldowania planu;
- dać wytyczne do kolejnych zajęć.

OPRACOWANIE METODYCZNE NR 7

zajęcia nr 35 c /III KWL/, 10 /PSOT/

I. TEMAT: OPRACOWANIE ROZKAZU TYŁOWEGO ARMII

II. CEL: Doskonalić słuchaczy w samodzielny opracowywaniu rozkazu tyłowego armii.

III. FORMA: Zajęcia grupowe, na PSOT - kps.

IV. CZAS: 4 godziny w grupach ogólnokwatermistrzowskich III KWL,
6 godzin na PSOT.

V. ZAGADNIENIA SZKOLENIOWE I PODZIAŁ CZASU:

1. Wprowadzenie do zajęcia	- 10'	10'
2. Omówienie koncepcji rozkazu tyłowego	- 35'	35'
3. Opracowanie rozkazu tyłowego	- 90'	180'
4. Sprawdzenie rozkazu tyłowego	- 35'	35'
5. Omówienie zajęcia	- 10'	10'

		180' 270'

VI. WSKAZÓWKI ORGANIZACYJNO-METODYCZNE:

Słuchacze przygotowują w czasie nauki własnej dane do rozkazu tyłowego. Przypominają układ i zawartość merytoryczną /problemową/ rozkazu.

W czasie zajęć - po omówieniu układu problemowego - słuchacze samodzielnie opracowują rozkaz. Opracowane rozkazy należy sprawdzić i ocenić.

VII. PRZEBIEG ZAJĘCIA:

1. Wprowadzenie do zajęcia:

- podanie tematu, celu i formy zajęcia;
- sprawdzenie materiałów przygotowanych do opracowania rozkazu;
- wyjaśnienie terminu, celu i sposobu opracowania rozkazu tyłowego /w warunkach operacyjnych i szkoleniowych/.

2. Omówienie koncepcji rozkazu tyłowego

Słuchacze omawiają układ rozkazu tyłowego armii oraz zasadnicze treści /problemowe/ i stopień szczegółowości. Należy wyjaśnić

różnicę pomiędzy rozkazem tyłowym armii a rozkazem tyłowym dla konkretnej dywizji.

Zwrócić uwagę w dyskusji na problemy przedstawiane w rozkazie tyłowym oraz źródła informacji.

3. Opracowanie rozkazu tyłowego

Sluchacze samodzielnie opracowują rozkazy według następującego układu:

- część tytułowa;
- rozmieszczenie tyłów;
- drogi;
- terminy i wielkości gromadzonych zapasów;
- limity zużycia;
- dowóz środków materiałowych;
- zabezpieczenie medyczne;
- zabezpieczenie techniczne sprzętu tyłów;
- problemy dowodzenia.

4. Sprawdzenie rozkazu tyłowego

Wyznaczeni sluchacze referują opracowane rozkazy, pozostałe rozkazy należy sprawdzić pobieżnie - w miarę czasu - i ocenić na zaliczenie.

5. Omówienie zajęcia

- temat, cel i stopień osiągnięcia celu;
- ocena wykonanych prac;
- wytyczne do następnych zajęć.

OPRACOWANIE METODYCZNE NR 8

zajęcia nr 11 /PSOT/

- I. TEMAT: OPRACOWANIE ROZKAZU TYŁOWEGO DLA DYWIZJI
- II. CEL: Doskonalić umiejętności opracowania dokumentów dowodzenia tyłami
- III. FORMA: Kierowana praca samodzielna
- IV. CZAS: 6 godzin
- V. ZAGADNIENIA SZKOLENIOWE I PODZIAŁ CZASU:

1. Wprowadzenie do zajęcia	- 20'
2. Opracowanie rozkazu tyłowego armii dla poszczególnych dywizji	- 200'
3. Referowanie rozkazów	- 40'
4. Omówienie zajęcia	- 10'

	- 270'

VI. WSKAZÓWKI ORGANIZACYJNO-SZKOLENIOWE:

1. Na dwa-trzy dni przed zajęciami wykładowca podaje słuchaczom, które dywizje mają przygotować do rozpracowania oraz zapoznaje ze wzorami rozkazu tyłowego.

2. Opracowane w trakcie zajęć rozkazy powinny być ocenione indywidualnie.

VII. PRZEBIEG ZAJĘCIA:

1. Wprowadzenie do zajęcia - 20'

- temat, cel, forma zajęcia;
- wyjaśnienie problemu "rozkazu tyłowego": kto, komu, kiedy, w jakim celu opracowuje rozkaz tyłowy oraz sposób przekazania informacji wykonawcom.

2. Opracowanie rozkazu tyłowego armii dla poszczególnych dywizji -
- 200'

Słuchacze na podstawie wcześniejszych ustaleń, samodzielnie opracowują treści rozkazów.

Wykładowca nadzoruje i udziela pomocy.

3. Referowanie rozkazów - 40'

Wyznaczeni słuchacze informują i uzasadniają swoje rozwiązania.
Wykładowca ocenia pracę indywidualnie.

4. Omówienie zajęcia - 10'

- temat, cel i stopień realizacji;
- ocena wykonanych prac.

OPRACOWANIE METODYCZNE NR 9

zajęcia nr 12/PSOT/

- I. TEMAT: OPRACOWANIE FORMULARZA DANYCH WEJŚCIOWYCH DO PROGRAMU MATERIAŁOWEGO NA EMC I PRACA W OPI
- II. CEL: Nauczyć przygotowania danych do opracowania planu zabezpieczenia tyłowego z pomocą EMC.
- III. FORMA: Kierowana praca samodzielna.
- IV. CZAS: 3 godziny.

V. ZAGADNIENIA SZKOLENIOWE I PODZIAŁ CZASU:

1. Wprowadzenie do zajęcia	- 10'
2. Omówienie planu zabezpieczenia tyłowego	- 10'
3. Przygotowanie danych do części materiałowej	- 15'
4. Wypełnienie formularza danych wejściowych	- 45'
5. Praca w ośrodku obliczeniowym	- 45'
6. Omówienie zajęcia	- 10'

	135'

VI. WSKAZÓWKI ORGANIZACYJNO-SZKOLENIOWE:

1. Słuchacze w czasie nauki własnej przygotowują dane do "formularza danych wejściowych", który będzie opracowywany na zajęciach.
2. Słuchacze powinni znać treść i układ planu zabezpieczenia tyłowego wykonywanego ręcznie.
3. Na miesiąc wcześniej uzgodnić instruktora z WII oraz ośrodek obliczeniowy i niezbędne formularze. Zapoznać się z instrukcją.

VII. PRZEBIEG ZAJĘCIA:

1. Wprowadzenie do zajęcia - 10'

- podanie tematu, celu i formy zajęcia;
- sprawdzenie przygotowania danych cyfrowych do opracowania "formularza danych wejściowych".

2. Omówienie planu zabezpieczenia tyłowego - 10'

Należy omówić układ i w ogólnym zarysie treść planu zabezpieczenia tyłowego. Wykorzystać w tym celu mapę autorską i legendę w opracowaniu metodycznym:

a/ część graficzna planu:

- ogólna forma: tytuł, układ graficzny, podpisy;
- linie rozgraniczenia;
- rubieże styczności wojsk, rejony rozmieszczenia, rubieże wprowadzenia wojsk do bitwy i rubieże zadań;
- kierunki działania nieprzyjaciela;
- elementy tyłowe frontu;
- elementy tyłowe armii;

b/ część opisowa:

- główne zadania;
- zamiar zabezpieczenia tyłowego;
- skład, terminy rozwinięcia i gotowości tyłów w rejonie wyjściowym;
- zabezpieczenie materiałowe;
- zabezpieczenie medyczne;
- zabezpieczenie drogowe;
- zabezpieczenie techniczne sprzętu służb tyłowych;
- obrona i ochrona tyłów;
- dowodzenie tyłami.

Tytułem wprowadzenia do dalszych zagadnień podkreślić ogrom pracy wykonywany sposobem tradycyjnym.

3. Przygotowanie danych do części materiałowej - 15'

Uwaga metodyczna: Należy wyeksponować dane, które będą niezbędne przy wypełnianiu formularza danych wejściowych, a szczególnie:

- ilość ZT;
- stan wyjściowy zapasów w wojskach i w tyłach;
- masa 1 jko;
- wskaźnik zróżnicowania zużycia;
- stan zapasów w ABMZ;
- planowane uzupełnienie;
- limity zużycia w jko;
- stan końcowy zapasów po każdym etapie operacji.

4. Wypełnianie formularza danych wejściowych - 45'

Słuchacze pod kierownictwem wykładowcy wypełniają formularze danych wejściowych.

5. Praca w ośrodku obliczeniowym - 45'

- prowadzi oficer z ośrodka obliczeniowego lub z WII.

6. Omówienie zajęcia - 10'

- temat, cel, stopień realizacji;
- wytyczne do kolejnych zajęć.

OPRACOWANIE METODYCZNE NR 10

zajęcia nr 13/PSOT/

- I. TEMAT: ANALIZA I OCENA TABULOGRAMU WYNIKOWEGO UZYSKANEGO Z EMC
- II. CEL: Zapoznać słuchaczy z danymi uzyskanymi z EMC w zakresie zabezpieczenia materiałowego i porównać je z danymi uzyskanymi metodą tradycyjną.
- III. FORMA: Zajęcia grupowe.
- IV. CZAS: 3 godziny.
- V. ZAGADNIENIA SZKOLENIOWE I PODZIAŁ CZASU:
- | | |
|---|-------|
| 1. Wprowadzenie do zajęcia | - 15' |
| 2. Określenie wyników planu z EMC | - 35' |
| 3. Porównanie danych wynikowych EMC z legendą | - 75' |
| 4. Omówienie zajęcia | - 10' |
| | ----- |
| | 135' |

VI. WSKAZÓWKI ORGANIZACYJNO-METODYCZNE:

Na 2-3 dni przed zajęciami wydać słuchaczom tabulogramy wynikowe w celu zapoznania się z poszczególnymi jego elementami, a szczególnie z informacjami w zakresie zużycia i dowozu środków materiałowych.

W czasie zajęć słuchacze powinni przedstawić swoje wnioski i spostrzeżenia.

VII. PRZEBIEG ZAJĘCIA:

1. Wprowadzenie do zajęcia - 15'
- temat, cel, forma zajęcia;
- sprawdzenie przygotowania do zajęć.
2. Określenie wyników planu z EMC - 35'
Słuchacze przedstawiają wyniki uzyskane z EMC.
3. Porównanie danych wynikowych EMC z legendą - 75'
Słuchacze porównują poszczególne elementy składowe, takie, jak: zużycie, dowóz itd. z tabulogramu z danymi zawartymi w legendzie.
4. Omówienie zajęcia - 10'
- ocenić przygotowanie słuchaczy do zajęć;
- dać wytyczne do zajęć kolejnych.

OPRACOWANIE METODYCZNE NR 11

zajęcia nr 14 /PSOI/

- I. TEMAT: OPRACOWANIE ZARZĄDZEŃ KWATERMISTRZA ARMII DLA ABMZ
- II. CEL: Doskonalić umiejętności opracowywania zarządzeń kwatermistrza.
- III. FORMA: Kierowana praca samodzielna.
- IV. CZAS: 3 godziny.
- V. ZAGADNIENIA SZKOLENIOWE I PODZIAŁ CZASU:

Wprowadzenie	- 10'
1. Opracowanie zarządzeń wstępnych	- 25'
2. Opracowanie zarządzenia kwatermistrza armii	- 90'
Omówienie zajęcia	- 10'

	135'

VI. WSKAZÓWKI ORGANIZACYJNO-METODYCZNE:

W czasie nauki własnej słuchacze przygotowują dane do opracowania zarządzeń.

W czasie zajęć należy wyjaśnić istotę i treść zarządzeń wstępnych oraz zarządzenia kwatermistrza armii dla ABMZ.

Prace wykonane w trakcie zajęć należy ocenić indywidualnie.

Opracowane zarządzenia mają służyć dowódcy ABMZ do sprecyzowania zamiaru działania.

VII. PRZEBIEG ZAJĘCIA:

Wprowadzenie do zajęcia:

- temat, cel, forma zajęcia;
- sprawdzić przygotowanie materiałów do opracowania zarządzeń;
- w formie pytań wyjaśnić istotę i treść zarządzeń wstępnych oraz wstępnego zarządzenia tyłowego dla ABMZ.

Zagadnienie 1. Opracowanie zarządzeń wstępnych - 25'

Słuchacze samodzielnie opracowują zarządzenia wstępne kwatermistrza armii dla ABMZ.

W zarządzeniach tych powinny być ujęte pilne zadania, które wynikają z zaistniałej sytuacji. Powinny to być zadania obejmujące takie problemy, jak: zajęcie i urządzenie rejonu, pobranie środków materiałowych ze stacji wyładowniczej, termin gotowości itp., wynika-

jące z oceny sytuacji i analizy zadania.

Opracowane zarządzenia wstępne należy ocenić.

Zagadnienie 2. Opracowanie zarządzenia kwatermistrza armii .. -90

Sluchacze samodzielnie opracowują wstępne zarządzenie tylowe dla ARMZ.

W zarządzeniu tym powinny być ujęte te zadania ARMZ, które można postawić po sprecyzowaniu zamiaru zabezpieczenia tyłowego, ale jeszcze przed opracowaniem rozkazu tyłowego. Na podstawie tego zarządzenia w zajęciu nr 13 będą opracowywać zamiar dowódcy ARMZ.

Opracowane zarządzenia należy omówić i ocenić.

Omówienie zajęcia - 10'

- temat, cel i stopień realizacji;
- ocena wykonanej pracy;
- wytyczne do kolejnych zajęć.

OPRACOWANIE METODYCZNE NR 12

zajęcia nr 15 /PSOT/

- I. **TEMAT:** OPRACOWANIE ZARZĄDZEŃ KWATERMISTRZA ARMII DLA mbw i bde.
- II. **CEL:** Doskonalić umiejętność opracowywania zarządzeń wykonawczych.
- III. **FORMA:** Kierowana praca samodzielna.
- IV. **CZAS:** 3 godziny.
- V. **ZAGADNIENIA SZKOLENIOWE I PODZIAŁ CZASU:**
- | | |
|---|-------|
| 1. Wprowadzenie do zajęcia | - 25' |
| 2. Opracowanie zarządzenia kwatermistrza armii dla mbw. | - 50' |
| 3. Opracowanie zarządzenia kwatermistrza armii dla bde. | - 50' |
| 4. Omówienie zajęcia | - 10' |
| | <hr/> |
| | 135' |

VI. **WSKAZÓWKI ORGANIZACYJNO-METODYCZNE:**

1. Wyniki zajęcia będą stanowiły podstawę do pracy w zajęciu 17 i 18.
2. Słuchacze w czasie nauki własnej przygotowują dane do opracowania zarządzenia kwatermistrza armii dla mbw /wybranego przez wykładowcę/ oraz zarządzenia kwatermistrza armii dla bde.
3. Do opracowania zarządzeń wykorzystać wzory dokumentów opracowane przez KTT w 1985 r.

VII. **PRZEBIEG ZAJĘCIA:**

1. Wprowadzenie do zajęcia - 25'
 - temat, cel, forma zajęcia;
 - wyjaśnić: kiedy i w jakim celu wydaje się zarządzenie kwatermistrza armii dla mbw i bde;
 - wyjaśnić podstawowe treści zarządzeń;
 - przypomnieć tę część zamiaru zabezpieczenia tyłowego oraz zarządzeń wstępnych, z których wynikną zadania dla mbw i bde.

2. Opracowanie zarządzenia kwatermistrza armii dla mbw - 50'

3. Opracowanie zarządzenia kwatermistrza armii dla bde - 50'

Obydwa zagadnienia słuchacze opracowują samodzielnie.

Po opracowaniu należy je ocenić indywidualnie.

4. Omówienie zajęcia - 10'

- temat, cel i stopień realizacji;
- ocena prac;
- wytyczne do następnych zajęć;
- zwrócić uwagę na to, że te zarządzenia będą wykorzystane

w zajęciu nr 17 i 18.

OPRACOWANIE METODYCZNE NR 13

zajęcia nr 16 /PSOT/

- I. TEMAT: OPRACOWANIE ZAMIARU DZIAŁANIA ABMZ I WSTĘPNYCH ZARZĄDZEŃ DOWÓDCY
- II. CEL: Doskonalić umiejętność precyzowania problemów operacyjno-tyłowych i taktyczno-tyłowych oraz formułowania zamiaru działania ABMZ.
- III. FORMA: Kierowana praca samodzielna.
- IV. CZAS: 3 godziny.
- V. ZAGADNIENIA SZKOLENIOWE I PODZIAŁ CZASU:

Wprowadzenie	- 15'
1. Opracowanie zamiaru działania ABMZ	- 75'
2. Opracowanie wstępnych zarządzeń dowódcy ABMZ	- 35'
Omówienie	- 10'

	135'

VI. WSKAZÓWKI ORGANIZACYJNO-METODYCZNE:

Słuchacze do opracowania zamiaru działania ABMZ przygotowują się w oparciu o zarządzenia wstępne kwatermistrza armii oraz wstępne zarządzenie tyłowe kwatermistrza armii.

W toku zajęć - w oparciu o wytyczne na instruktażu - należy nawiązać do wyników pracy zajęcia nr 11.

Do tego zajęcia słuchacze powinni otrzymać nowe mapy robocze /mapa robocza dowódcy ABMZ/.

VII. PRZEBIEG ZAJĘCIA:

Wprowadzenie - 15'

- temat, cel, forma;
- sprawdzić przygotowanie do zajęcia /znajomość zadania ABMZ - w oparciu o zajęcia nr 11/.

Zagadnienie 1. Opracowanie działania ABMZ - 75'

Słuchacze opracowują samodzielnie zamiar działania ABMZ występują w roli jego dowódcy. Sporządzają do tego celu niezbędne kalkulacje czasu, przegrupowania oraz użycia poszczególnych elementów do dowozu i przyjmowania środków materiałowych.

Opracowane zamiary należy ocenić.

Zagadnienie 2. Opracowanie wstępnych zarządzeń dowódcy ABMZ - 35'

W oparciu o uprzednio opracowane zamiary, słuchacze samodzielnie opracowują wstępne zarządzenia dowódcy ABMZ.

Treścią tych zarządzeń powinny być pilne zadania dla dowódców batalionów transportowych, kierowników składów i innych urządzeń tyłowych, terminy ich realizacji i inne zadania wynikające z sytuacji.

Opracowane treści zarządzeń należy ocenić.

Omówienie - 10'

- temat, cel i stopień realizacji;
- ocena opracowanych materiałów;
- wytyczne do kolejnych zajęć.

OPRACOWANIE METODYCZNE NR 14

zajęcia nr 17 /PSOT/

- I. **TEMAT:** OPRACOWANIE PLANU DZIAŁANIA ABMZ
- II. **CEL:** Doskonalić umiejętności opracowywania poszczególnych elementów planu działania ABMZ.
- III. **FORMA:** Kierowana praca samodzielna.
- IV. **CZAS:** 6 godzin.

V. **ZAGADNIENIA SZKOLENIOWE I PODZIAŁ CZASU:**

1. Wprowadzenie do zajęcia	- 10'
2. Opracowanie planu rekonesansu rejonu rozmieszczenia.	- 30'
3. Opracowanie planu rozwinięcia	- 30'
4. Opracowanie planu przesunięcia ABMZ	- 30'
5. Opracowanie planu dowozu	- 30'
6. Organizacja przyjęcia i wydania środków materiałowych	- 30'
7. Organizacja prac przeładunkowych	- 30'
8. Opracowanie planu wydzielenia oddziału ABMZ	- 30'
9. Opracowanie planu łączności ABMZ	- 40'
10. Omówienie zajęcia	- 10'

	270'

VI. **WSKAZÓWKI ORGANIZACYJNO-METODYCZNE:**

Poszczególne plany słuchacze opracowują na kalkach, które zabezpiecza wykładowca przed każdymi zajęciami.

Wzory dokumentów zaczerpnąć z opracowania: "Dowodzenie związkami tyłowymi armii i frontu", nr bibl. PF-1367.

VII. **PRZEBIEG ZAJĘĆ:**

1. **Wprowadzenie do zajęcia:**

- temat, cel, forma;

- krótkie omówienie poszczególnych elementów planu działania ABMZ i wyjaśnienie potrzeby ich opracowywania.

Zagadnienia 2-9 słuchacze opracowują samodzielnie wg wzorów zawartych w podręczniku, inwencji słuchaczy i ustaleń wykładowcy w czasie przewidzianym w punkcie V.

2. Omówienie zajęcia - 10'

- temat, cel i stopień realizacji;
- ogólna ocena zajęć;
- wytyczne do zajęć następnych.

OPRACOWANIE METODYCZNE NR 15

zajęcia nr 18 /PSOT/

- I. METODA: OPRACOWANIE ROZKAZU DOWÓDCY ABMZ
- II. CEL: Doskonalić umiejętności poprawnego opracowywania dokumentów bojowych.
- III. FORMA: Kierowana praca samodzielna.
- IV. CZAS: 6 godzin.
- V. ZAGADNIENIA SZKOLENIOWE I PODZIAŁ CZASU:

1. Wprowadzenie do zajęcia	- 10'
2. Omówienie elementów rozkazu dowódcy ABMZ	- 30'
3. Opracowanie rozkazu dowódcy ABMZ	- 220'
4. Omówienie zajęcia	- 10'

	270'

VI. WSKAZÓWKI ORGANIZACYJNO-METODYCZNE:

Wzór rozkazu dowódcy ABMZ wziąć z projektu dokumentów opracowanych przez KTT wg ustaleń Sztabu Gen. WP w 1985 r.

Podstawą opracowania rozkazu są: zarządzenia wstępne dowódcy ABMZ oraz plan działania ABMZ.

VII. PRZEBIEG ZAJĘCIA:

1. Wprowadzenie do zajęcia - 10'

- podanie tematu, celu i formy zajęcia;
- ustalenie i wyjaśnienie podstawy opracowania rozkazu.

2. Omówienie elementów rozkazu dowódcy ABMZ - 30'

Przed przystąpieniem do opracowania rozkazu należy omówić jego elementy składowe, a szczególnie:

- wiadomości o nieprzyjacielu;
- zadanie brygady;
- zamiar działania;
- zadania oddziałów ABMZ;
- dowodzenie.

3. Opracowanie rozkazu dowódcy ABMZ - 220'

Słuchacze samodzielnie opracowują rozkaz, wykładowca nadzoruje i służy pomocą.

Po opracowaniu należy pracę ocenić indywidualnie.

4. Omówienie zajęcia - 10'

- temat, cel i stopień realizacji;
- ocena poszczególnych prac i słuchaczy;
- wytyczne do następnych zajęć.

OPRACOWANIE METODYCZNE NR 16

zajęcia nr 19 /PSOT/

- I. TEMAT: OPRACOWANIE MELDUNKU O STANIE ABMZ
- II. CEL: Doskonalić umiejętność opracowania dokumentów sprawozdawczych.
- III. FORMA: Kierowana praca samodzielna.
- IV. CZAS: 6 godzin.
- V. ZAGADNIENIA SZKOLENIOWE I PODZIAŁ CZASU:

1. Wprowadzenie do zajęcia	- 20'
2. Opracowanie meldunku'	-240'
3. Omówienie zajęcia	- 10'

	270'

VI. WSKAZÓWKI ORGANIZACYJNO-METODYCZNE:

Wzór meldunku wziąć ze wzorów dokumentów opracowanych w KTT.

VII. PRZEBIEG ZAJĘCIA:

1. Wprowadzenie do zajęcia - 20'

- temat, cel i sposób prowadzenia;
- wyjaśnienie podstawowych problemów związanych z opracowywaniem meldunku o stanie ABMZ: kto, kiedy, komu i w oparciu o co składa meldunek?

2. Opracowanie meldunku - 240'

Słuchacze samodzielnie opracowują meldunek.
Po opracowaniu należy ocenić indywidualnie każdą pracę.

3. Omówienie zajęcia - 10'

- temat, cel i stopień realizacji;
- ocena zajęcia i słuchaczy;
- wytyczne do kolejnych zajęć.

OPRACOWANIE METODYCZNE NR 17

zajęcia nr 20 /PSOT/

- I. TEMAT: OPRACOWANIE ZAMIARU ZARZĄDZEŃ WSTĘPNYCH I PLANU DZIAŁANIA bde
- II. CEL: Doskonalić umiejętność opracowywania dokumentów kierowania działalnością bde.
- III. FORMA: Kierowana praca samokształceniowa.
- IV. CZAS: 3 godziny.
- V. ZAGADNIENIA SZKOLENIOWE I PODZIAŁ CZASU:
- | | |
|--|-------|
| 1. Wprowadzenie | - 10' |
| 2. Opracowanie zamiaru działania bde | - 35' |
| 3. Opracowanie zarządzeń wstępnych | - 25' |
| 4. Opracowanie planu działania bde | - 55' |
| 5. Omówienie | - 10' |
| | ----- |
| | 135' |
| | ----- |
- VI. WSKAZÓWKI ORGANIZACYJNO-METODYCZNE:
- Podstawą do pracy w roli dowódcy bde jest zamiar kwatermistrza armii oraz zarządzenia wstępne.
- VII. PRZEBIEG ZAJĘCIA:
1. Wprowadzenie - 10'
- temat, cel, forma zajęcia;
 - krótkie omówienie zasad działania bde.
2. Opracowanie zamiaru działania bde - 35'
- słuchacze pracują samodzielnie;
 - po opracowaniu należy ocenić zamiar.
3. Opracowanie zarządzeń wstępnych - 25'
- Na podstawie zamiaru działania bde, słuchacze - w roli dowódców bde - samodzielnie opracowują zarządzenia wstępne. Po opracowaniu należy je ocenić.
4. Opracowanie planu działania bde - 55'
- Na podstawie zamiaru działania bde, słuchacze - w roli szefów sztabu bde - samodzielnie opracowują plan działania /na kalce i w zeszytach/.

Po opracowaniu należy ocenić każdą pracę.

5. Omówienie - 10'

- temat, cel i stopień realizacji;
- ocena prac;
- wytyczne do kolejnych zajęć.

OPRACOWANIE METODYCZNE NR 18

zajęcia nr 21 /PSOT/

I. TEMAT: OPRACOWANIE ZAMIARU, ZARZĄDZEŃ WSTĘPNYCH I PLANU DZIAŁANIA mbw

II. CEL: Doskonalić umiejętność opracowywania dokumentów kierowania działalnością.

III. FORMA: Kierowana praca samokształceniowa.

IV. CZAS: 3 godziny.

V. ZAGADNIENIA SZKOLENIOWE I PODZIAŁ CZASU:

1. Wprowadzenie	- 10'
2. Opracowanie zamiaru działania mbw	- 35'
3. Opracowanie zarządzeń wstępnych	- 25'
4. Opracowanie planu działania bde	- 55'
5. Omówienie	- 10'

	135'

VI. WSKAZÓWKI ORGANIZACYJNO-METODYCZNE:

1. Podstawą do pracy w roli dowódcy mbw jest zamiar kwatermistrza armii oraz zarządzenia wstępne.

2. Plan działania opracowują na kalce i w zeszytach w oparciu o obowiązujące wzory dokumentów.

VII. PRZEBIEG ZAJĘCIA:

1. Wprowadzenie - 10'

- temat, cel, forma zajęcia;
- krótkie omówienie zasad działania mbw.

2. Opracowanie zamiaru działania mbw - 35'

- słuchacze pracują samodzielnie;
- po opracowaniu należy ocenić zamiar.

3. Opracowanie zarządzeń wstępnych - 25'

Na podstawie zamiaru działania mbw, słuchacze - w roli dowódcy mbw - samodzielnie opracowują zarządzenia wstępne. Po opracowaniu należy je ocenić.

4. Opracowanie planu działania mbw - 55'

Na podstawie zamiaru działania mbw, słuchacze - w roli szefów sztabu mbw - samodzielnie opracowują plan działania na kalkach i w zeszytach.

Po opracowaniu należy każdą pracę ocenić.

5. Omówienie - 10'

- temat, cel i stopień realizacji;
- ocena prac;
- wytyczne do kolejnych zajęć.

OPRACOWANIE METODYCZNE NR 19

zajęcia nr: 51 /III KWL/

29 /PSOS/

25 /PSOT/

I. TEMAT: ORGANIZACJA ZABEZPIECZENIA TYŁOWEGO OGM ARMII
W OPERACJI ZACZEPNEJ

II. CEL: Zapoznać z pracą kwatermistrza armii oraz specyfiką organizacji zabezpieczenia tyłowego OGM oraz specyfiką zabezpieczenia.

III. FORMA: Zajęcia grupowe.

IV. CZAS: 2 godziny.

V. ZAGADNIENIA SZKOLENIOWE I PODZIAŁ CZASU:

1. Wprowadzenie do zajęcia	- 15'
2. Wypracowanie koncepcji zabezpieczenia tyłowego OGM	- 65'
3. Omówienie zajęcia	- 10'
	<u>-----</u>
	<u>90'</u>

VI. WSKAZÓWKI ORGANIZACYJNO-METODYCZNE:

Słuchacze powinni przestudiować założenie z położeniem wojsk o 11.00 23.9 oraz materiały teoretyczne dotyczące działania OGM: nr bibl. PF-1135, Zeszyt Naukowy nr 1/29/82, nr bibl. 01295.

W czasie nauki własnej słuchacze wypracowują zamiar zabezpieczenia tyłowego OGM oraz uzasadnienie podjętej koncepcji.

VII. PRZEBIEG ZAJĘCIA:

1. Wprowadzenie do zajęcia:

- podanie tematu, celu i formy zajęcia;
- sprawdzenie znajomości założenia i zadania armii w sytuacji operacyjnej o 11.00 23.9.

2. Wypracowanie koncepcji zabezpieczenia tyłowego OGM

- a/ Wyznaczeni słuchacze referują zadanie OGM i problemy wynikające dla tyłów, przykładowe problemy i wnioski:
- dywizja wchodzi do walki w dniu dzisiejszym;
 - czas realizacji zadania - 5 dni;
 - oderwanie od sił głównych armii i przerwanie naziemnych dróg komunikacji może nastąpić w pierwszej lub drugiej dobie walki;

- pomoc frontu w zakresie zabezpieczenia tyłowego OGM armii jest znikoma.

b/ Wyznaczeni słuchacze referują zamiar zabezpieczenia tyłowego dywizji działającej jako OGM. W zamiarze powinni odpowiedzieć: jakie zadania zabezpieczenia tyłowego należy wykonać, jakimi siłami i środkami, w jakim czasie. Jakie zadania na rzecz dywizji ma wykonać armia. Jakimi siłami i środkami należy wzmocnić dywizję.

c/ W dalszej części zajęcia należy szukać szczegółowych rozwiązań poszczególnych problemów oraz uzasadnień przyjętych założeń w zakresie zabezpieczenia materiałowego i medycznego. W tym celu należy szczegółowo ocenić sytuację materiałową i medyczną.

Przykładowa ocena sytuacji

a/ Wnioski z oceny sytuacji materiałowej:

- dywizja posiada pełne zapasy ruchome oraz 0,5 jo zapasu do-
rażnego amunicji artyleryjskiej;

- przewidując średniodobowe zużycie amunicji 0,2 + 1,0 jo /średnio 0,6 jo/ zapas wystarczy na 2 doby. Na pozostały okres wal-
ki /5 dob/ trzeba zgromadzić około 2,0-2,5 jo amunicji. Przy zuży-
ciu dobowym benzyny 0,4 - 0,5 jn oraz oleju napędowego 0,6-0,7 jn -
potrzeba dodatkowo zgromadzić 2,0-2,5 jn benzyny i 3,0-3,5 jn ole-
ju napędowego.

Wnioski:

- należy dodatkowo zgromadzić i przydzielić wraz z transportem
2,5 jo amunicji oraz 2,5 jn benzyny i 3,5 jn oleju napędowego;

- rozpatrzyć możliwość dostarczenia środków materiałowych dro-
gą powietrzną;

- przewidzieć i nakazać dywizji wykorzystanie zasobów miejscow-
ych paliwa.

b/ Wnioski z oceny sytuacji medycznej:

- w warunkach działań konwencjonalnych dywizja może ponieść
8+10% strat sanitarnych w ciągu doby, co stanowi 920-1150 ludzi.
Należy zatem przydzielić jeden mbw, dwie grupy chirurgiczne oraz
dwie grupy hospitalizacyjne;

- przewidzieć wykorzystanie bazy miejscowej;

- w pierwszej dobie działań rannych i chorych należy ewakuować
siłami i środkami armii, w kolejnych dobach - transportem OGM;

- przewidzieć wykorzystanie transportu powietrznego.

3. Omówienie zajęcia

- temat, cel i stopień jego osiągnięcia;
- ocena pracy;
- wytyczne do kolejnych zajęć.

OPRACOWANIE METODYCZNE NR 20

zajęcia: nr 61 /III KWL/

27 /PSOT/

38 /PSOS/

I. TEMAT: ORGANIZACJA ZABEZPIECZENIA TYŁOWEGO ARMII W CZASIE
ODPIERANIA PRZECIWDUDERZENIA

II. CEL: Doskonalić umiejętności kierowania zabezpieczeniem
tyłowym w toku operacji zaczepnej armii

III. FORMA: Zajęcia grupowe.

IV. CZAS: 2 godziny na III KWL

1 godzina na PSOS

3 godziny na PSOT

V. ZAGADNIENIA SZKOLENIOWE I PODZIAŁ CZASU:

1. Wprowadzenie do zajęcia	- 10'	10'	10'
2. Wypracowanie koncepcji zabezpieczenia tyłowego	- 45'	20'	65'
3. Uzasadnienie koncepcji	- 30'	10'	45'
4. Omówienie zajęcia	- 5'	5'	15'
		90'	135'

VI. WSKAZÓWKI ORGANIZACYJNO-METODYCZNE:

Na 3-4 dni przed zajęciami nakazać słuchaczom przestudiować:

- założenie z położeniem wojsk i tyłów o 18.00 25.9;

- materiały teoretyczne: Tyły armii ogólnowojskowej,

nr bibl. 01087.

Słuchacze powinni znać:

- założenie, zadanie, problemy operacyjne, zamiar działań.

Powinni przygotować:

- koncepcję zabezpieczenia tyłowego /wynikającą z problemów operacyjnych i zamiaru działań/;

- uzasadnienie koncepcji.

VII. PRZEBIEG ZAJĘCIA:

1. Wprowadzenie do zajęcia:

- temat, cel, forma;

- sprawdzenie przygotowania do zajęcia.

2. Wypracowanie koncepcji zabezpieczenia tyłowego

Uwaga metodyczna: z uwagi na to, że jest to sytuacja dynamiczna, wynikająca z poprzednio otrzymanego zadania, kwatermistrzostwo armii na bieżąco oceniałoby sytuację. Dlatego też należy wyciągnąć ogólne wnioski z aktualnej sytuacji, a następnie określić problemy operacyjno-tyłowe - wynikające z zadania bojowego - i ustalić sposób ich realizacji. Natomiast wszelkie kalkulacje czasu i kalkulacje materiałowe należy traktować jako narzędzie do weryfikacji i uzasadnienia przyjętej koncepcji.

Czas operacyjny: 18.00 25.9 /TSD 5 A/

Kwatermistrz precyzuje wnioski z oceny położenia:

- działania wojsk i zabezpieczenie tyłowe przebiegają zgodnie z przewidywaniami;
- stan środków materiałowych w związkach taktycznych pierwszego rzutu operacyjnego oraz w tyłach armii pozwala na realizację planowanych działań;
- zakończyć przygotowanie ABMZ do dowozu środków materiałowych wojskom /dowóz ze zmianą położenia/;
- przyspieszyć ewakuację rannych i chorych z wojsk pierwszego rzutu armii /17 DZ, 20 DZ, 27 RDZ, 21 DPanc/.

Czas operacyjny: 19.00 25.9

Kwatermistrz 5 A precyzuje problemy operacyjno-tyłowe do rozwiązania:

- a/ wyewakuowanie rannych i chorych do BSzF;
- b/ uzupełnienie środków materiałowych w wojskach i tyłach;
- c/ zabezpieczenie tyłowe wojsk odpierających przeciwnika na prawym skrzydle armii /17 DZ, 20 DZ/;
- d/ zabezpieczenie tyłowe wojsk rozwijających powodzenie operacyjne armii na kierunku głównego uderzenia /27 i 28 RDZ/;
- e/ zabezpieczenie tyłowe 13 DZ wykonującej zadanie pomocnicze.

Czas operacyjny= 19.30 25.9

Kwatermistrz 5 A precyzuje koncepcję zabezpieczenia tyłowego

UWAGA: jeżeli dowódca wezwie kwatermistrza na SD, to jej wypracowanie może się odbyć w innym czasie, jeżeli natomiast wypracowuje na TSD - wówczas przekazuje ją na SD poprzez grupę operacyjną TSD armii/.

Przykładowa treść:

Główny wysiłek zabezpieczenia tyłowego armii w dniu 25.9 skupić na ewakuacji rannych i chorych z pierwszego rzutu operacyjnego oraz na terminowym uzupełnieniu środków materiałowych dywizjonu wykonującym główne zadanie w dniu 26.9.

Rannych i chorych wyewakuować do BSzF siłami 94 kss z kierunku 17 DZ i 20 DZ oraz 95 kss z kierunku 27 RDZ i 21 DPanc, termin zakończenia ewakuacji z DPM do 24.00 25.9.

Do 22.00 25.9 dowieźć środki materiałowe do 27 i 28 RDZ oraz 17 i 20 DZ. 13 DZ pobierze własnym transportem od 20.00 do 21.00 25.9, a 21 DPanc - po wyjściu z walki.

Do 4.00 26.9 zgromadzić zapasy amunicji artyleryjskiej.

Główny wysiłek zabezpieczenia tyłowego w dniu 26.9 skupić na 27 RDZ i 28 RDZ oraz na 17 DZ i 20 DZ.

Na kierunku głównego uderzenia przemieszczać ABMZ, do zabezpieczenia 17 DZ i 20 DZ zorganizować OABMZ.

27 RDZ przydzielić 83 mbw, 28 RDZ - 87 mbw, 13 DZ - 90 mbw.

94 kss ewakuować rannych z kierunku 17 DZ i 20 DZ, 95 kss - z kierunku głównego uderzenia.

Pozostałe siły i środki medyczne trzymać w odwodzie.

W godzinach rannych 26.9 przyjąć środki materiałowe w rejonie rozwinięcia 5 ABMZ dowożone przez OFBMZ.

Dowodzenie - jak dotychczas.

TSD 5 A rozwinąć w rejonie SCHNEEREN /2020/.

5 ABMZ rozwinąć w rejonie: MELLENDORF /2448/, RESSE /1640/, BIESENDORF /2048/.

OABMZ rozwinąć w rejonie: BLECKWEDEL /6832/, FULDE /5632/.

3. Uzasadnienie koncepcji

UWAGA: Stosownie do sprecyzowanego zamiaru zabezpieczenia tyłowego słuchacze - w roli kwatermistrzów armii - uzasadniają niektóre /wybrane przez wykładowcę/ elementy koncepcji, np. kalkulacja dowozu lub ewakuacji.

4. Omówienie:

- temat, cel, stopień realizacji;
- ocena zajęć i słuchaczy;
- wytyczne do kolejnych zajęć.

OPRACOWANIE METODYCZNE NR 21

zajęcia nr 65 f /III KWL/

31 /PSOT/

- I. TEMAT: UDZIAŁ TYŁÓW ARMII W LIKWIDACJI SKUTKÓW UDERZEŃ JĄDROWYCH ORAZ ORGANIZACJA ZABEZPIECZENIA TYŁOWEGO WOJSK ARMII DO DALSZYCH DZIAŁAŃ W OPERACJI ZACZEPNEJ
- II. CEL: Doskonalić umiejętność podejmowania decyzji w złożonej sytuacji operacyjno-tyłowej.
- III. FORMA: Zajęcia grupowe.
- IV. CZAS: 4 godziny grupy ogólnokwatermistrzowskie i PSOT.
3 godziny grupy komunikacji wojskowej.

V. ZAGADNIENIA SZKOLENIOWE I PODZIAŁ CZASU:

1. Wprowadzenie do zajęcia	- 10'	10'
2. Ocena sytuacji operacyjno-tyłowej	- 35'	45'
3. Sprecyzowanie decyzji zabezpieczenia tyłowego	- 45'	55'
4. Postawienie zadań wykonawcom	- 35'	60'
5. Omówienie zajęcia	- 10'	10'
	<u>135'</u>	<u>180'</u>

VI. WSKAZÓWKI ORGANIZACYJNO-METODYCZNE:

W czasie nauki własnej słuchacze powinni przestudiować:

- położenie wojsk o 15.00, założenie wraz z załącznikami oraz materiały teoretyczne.

Wykorzystując dane z zabezpieczenia chemicznego, przygotowują ocenę sytuacji, wnioski, koncepcję decyzji oraz zadania wykonawcom.

Główną uwagę w toku zajęć skupić na pracy koncepcyjnej oraz zadaniach dla wykonawców.

VII. PRZEBIEG ZAJĘCIA:

1. Wprowadzenie do zajęcia:

- temat, cel, forma zajęcia;
- sprawdzenie map i konspektów;
- sprawdzenie znajomości sytuacji operacyjno-tyłowej.

Czas operacyjny: 15.00 29.9.

Miejsce: SD 5 A.

Sluchacze występują w roli oficerów grupy operacyjnej TSD 5 A /oficer wydziału operacyjnego, oficer służby zdrowia, oficer wydziału planowania materiałowego i przewozów/.

Oprócz wymienionych oficerów kwatermistrzostwa armii na SD znajduje się grupa operacyjna służb technicznych.

2. Ocena sytuacji operacyjno-tyłowej

Uwaga metodyczna: przed zajęciami z tyłów rozpatrywane były problemy sytuacji wojsk 5 A po uderzeniach jądrowych w czasie zajęć z taktyki wojsk chemicznych oraz sztuki operacyjnej. W czasie tych zajęć oceniono skutki uderzeń BMR oraz sprecyzowano koncepcję działań bojowych.

a/ Sytuacja operacyjno-tyłowa:

w tyłach armii:

- TSD 5 A /w marszu/ rozbite uderzeniem jądrowym 40 kt Nz;
- 5 ABMZ - bez OABMZ w składzie ktr amunicji, ktrmps - rozbita uderzeniami jądrowymi/100 kt Nz, 500 kt Nz, 500 kt Nz/;
- OABMZ został częściowo porażony uderzeniem naziemnym 30 kt, jest niezdolny do działania w ciągu najbliższych godzin i wymaga pomocy.

Ocalałe siły i środki tyłów armii:

- OM-1 /86 i 88 mbw, 91 OZM, 94 kss/;
- OM-2 /87 mbw, 92 OZM, 96 kh, 93 bpepid, 97 st. krw.;
- 5 bde /utrzymuje ADS/;
- 5 bchem tyłów.

Odwody medyczne i bchem. tyłów można wykorzystać natychmiast.

W tyłach ZT:

- w 13 DZ: rozbite TSD, bzaop i przydzielony mbw. Ocalał organiczny batalion medyczny;
- w 17 DZ: rozbite TSD, bzaop i bm;
- w 20 DZ: rozbite TSD, bzaop. Ocalał batalion medyczny;
- w 21 DPanc: rozbite TSD i bzaop. Sprzęt i środki materiałowe będą nadawały się do wykorzystania za kilka godzin, ocalał bm;
- w 25 DPanc: tyły skażone sarinem, będą nadawały się do wykorzystania;
- w 27 PDZ: rozbite TSD i batalion zaopatrzenia, ocalał bm;
- w 28 RDZ: TSD i bzaop porażone środkiem Vx, będą nadawały

się do działania po wykonaniu zabiegów, batalion medyczny i medyczny batalion wzmocnienia nadają się do działania.

Wniosek: tyły armii i tyły dywizji są rozbite. Armia wymaga wzmocnienia siłami frontu. Ocalałe siły i środki medyczne można wykorzystać natychmiast.

b/ Sytuacja materiałowa:

- zapasy środków materiałowych przewożone w tyłach dywizji i tyłach armii uległy zniszczeniu;
- ocalały transport i środki materiałowe w OABMZ oraz w 28 RDZ, 13 DZ i 21 DPanc będą nadawały się do wykorzystania po odtworzeniu zdolności bojowej;
- niezbędna jest pomoc z frontu, np. poprzez podporządkowanie armii OFEMZ,

Wniosek: stan środków materiałowych w wojskach pozwala na dalsze prowadzenie działań bojowych do godzin nocnych, natomiast ABMZ należałoby odtworzyć z pomocą frontu, tj. poprzez podporządkowanie OFEMZ.

c/ Sytuacja medyczna:

- armia poniosła znaczne straty w ludziach, największe straty wystąpiły w ZT i oddziałach artylerii oraz w tyłach ZT i armii;
- wielkości strat w poszczególnych ZT i oddziałach są nadal ustalane;
- ocalałe od uderzeń BMR siły i środki służby zdrowia armii mogą być wykorzystane na rzecz wojsk /86, 87 i 88 mbw, 91 i 92 OZM, 94 kss, 96 kh, 93 bpepid, 97 st. krw./;
- 74 BSZF pracuje od 20.00 28.9.

Wnioski z oceny sytuacji

W wyniku uderzeń BMR na wojska i tyły 5 A, potencjał tyłów w zakresie zabezpieczenia materiałowego obniżył się o około 80% w zakresie zabezpieczenia medycznego o około 30%. Tyły armii utraciły zdolność zaopatrywania wojsk. Armia wymaga wzmocnienia siłami frontu.

Stan środków materiałowych w wojskach pozwala na dalsze prowadzenie działań bojowych do godzin nocnych.

Stan sił i środków medycznych armii pozwala na częściowe za -

bezpieczenie dalszych działań bojowych zasadniczych sił armii i prowadzenie akcji ratunkowej ludzi.

Dowódca armii zamierza: skutki uderzeń EMR na wojska i tyły likwidować w pierwszym etapie etatowymi siłami i środkami, w dalszej kolejności siłami przydzielonymi.

Związkami taktycznymi rozwijać działania zaczepne zgodnie z planem.

3. Sprecyzowanie decyzji zabezpieczenia tyłowego

Uwagi metodyczne:

1/ wykładowca występuje w roli dowódcy armii, natomiast słuchacze - podzieleni na zespoły trzyosobowe - w roli oficerów GO Kwat. 5 A;

2/ słuchacze opracowują na piśmie decyzję zabezpieczania tyłowego /zespółowo lub indywidualnie/ do oceny i zreferowania.

Układ koncepcji /decyzji/ zabezpieczenia tyłowego:

A. Wnioski z oceny sytuacji operacyjno-tyłowej - jak wnioski w punkcie 2.

B. Główne problemy zabezpieczenia tyłowego:

a/ w zakresie zabezpieczenia medycznego:

- zorganizowanie akcji ratunkowej w ABMZ;
- zorganizowanie akcji ratunkowej w ABROT i w 11 pz;
- zabezpieczenie medyczne związków taktycznych rozwijających operację zaczepną;

b/ w zakresie zabezpieczenia materiałowego:

- odtworzenie ABMZ /siłami OFBMZ/;
- zabezpieczenie dalszych działań bojowych;

c/ w zakresie zabezpieczenia drogowego;

d/ w zakresie dowodzenia tyłami;

e/ w zakresie organizacji tyłów.

C. Zamiar zabezpieczenia tyłowego.

Po opracowaniu meldunków wyznaczeni słuchacze referują, wykładowca ocenia.

Rozwiązania szczegółowe mogą być różnorodne, jednak z uwagi na zamiar działań sprecyzowany przez dowódcę główny wysiłek tyłów armii powinien być skupiony na udzielenie pomocy medycznej ABROT i 11 pz, na zabezpieczeniu medycznym: 13 DZ, 21 DPano, 25 DPano i 28 RDZ oraz na odtworzeniu częściowym ABMZ poprzez przejęcie /za

zgodą kwatermistrza frontu/ OFBMZ oraz odtworzenie zdolności OABMZ.

Do akcji ratowniczej i zabezpieczenia medycznego pierwszego rzutu operacyjnego należy wykorzystać OM-1 i OM-2, natomiast pomoc medyczna w 17 DZ, 20 DZ, 27 RDZ powinna być udzielona siłami 74 BSzF na polecenie kwatermistrza frontu /na prośbę kwatermistrza 5 A/.

4. Postawienie zadań wykonawcom

Uwagi metodyczne:

- a/ należy wyjaśnić: komu i jakie zadania należy postawić;
- b/ oficerowie G.O. Kwat. 5 A samodzielnie opracowują zadania dla wyznaczonych elementów.

Po opracowaniu wykładowca wysłuchuje i ocenia.

5. Omówienie zajęcia:

- temat, cel, stopień realizacji;
- ocena przygotowania słuchaczy.

OPRACOWANIE METODYCZNE NR 22

zajęcia nr 33 /PSOT/

- I. TEMAT: OPRACOWANIE MELDUNKU O STANIE TYŁÓW ARMII
- II. CEL: Doskonalić umiejętności w samodzielnym opracowaniu meldunku.
- III. FORMA: Kierowana praca samodzielna.
- IV. CZAS: 3 godziny.
- V. ZAGADNIENIA, SZKOLENIOWE I PODZIAŁ CZASU:

1. Wprowadzenie do zajęcia	- 20'
2. Opracowanie meldunku o stanie tyłów armii	- 90'
3. Sprawdzenie meldunku	- 15'
4. Podsumowanie zajęcia	- 10'

	135'

VI. WSKAZÓWKI ORGANIZACYJNO-METODYCZNE:

Przed zajęciami, w czasie nauki własnej słuchacze przygotowują niezbędne dane do opracowania meldunku o stanie tyłów armii, zapoznają się z formą, układem i głównymi problemami, które należy zawrzeć w meldunku o stanie tyłów armii.

W toku zajęć należy omówić warunki operacyjno-tyłowe opracowywania meldunku o stanie tyłów /kto, kiedy, gdzie opracowuje meldunek, skąd bierze dane do meldunku/, formę i układ problemowy meldunku oraz zasady i warunki jego opracowania w czasie zajęć.

VII. PRZEBIEG ZAJĘCIA

1. Wprowadzenie do zajęcia - 20'

- temat, cel i forma zajęcia;
- omówienie warunków opracowania meldunku o stanie tyłów:
 - a/ warunki opracowania meldunku na TSD armii;
 - b/ warunki opracowania meldunku przez słuchaczy podczas zajęć;
- omówienie układu, formy i zasadniczych treści meldunku.

2. Opracowanie meldunku o stanie tyłów armii - 90'

Słuchacze samodzielnie opracowują meldunek wg następującego schematu problemowego:

OPRACOWANIE METODYCZNE NR 23

zajęcia nr 3 /IIIKWL/

34 /PSOT/

- I. TEMAT: OMÓWIENIE ĆWICZENIA
- II. CEL: Podsumowanie cyklu zajęć tyłowych w operacji zaczepnej armii.
- III. FORMA: Omówienie i dyskusja.
- IV. CZAS: 1 godzina w grupie ogólnokwatermistrzowskiej.
2 godziny na PSOT.

V. ZAGADNIENIA I PODZIAŁ CZASU:

1. Omówienie cyklu zajęć z operacji zaczepnej	- 30'	45'
2. Dyskusja	- 15'	45'
		<hr/>
		45' 90'
		<hr/>

VI. PRZEBIEG ZAJĘCIA:

1. Omówienie cyklu zajęć z operacji zaczepnej

a/ Omówienie operacyjno-tyłowych warunków ćwiczenia:

- warunki ogólne i tyłowe operacji zaczepnej 5/A;
- rozmach operacji;
- zużycie środków materiałowych w operacji;
- straty sanitarne w operacji.

b/ Omówienie problemów organizacyjno-metodycznych:

- zakładane cele szkoleniowe;
- zakładane problemy szkoleniowe oraz możliwe sposoby

realizacji zadań operacyjno-tyłowych.

c/ Omówienie i ocena umiejętności słuchaczy w zakresie prowadzenia analizy i oceny sytuacji tyłowej, precyzowania wniosków i problemów do rozwiązania przez tyły, samodzielnego opracowywania dokumentów kierowania zabezpieczeniem tyłowym armii w toku operacji, inne dane.

2. Dyskusja

Problemy do dyskusji:

- a/ warunki pracy tyłów w operacji zaczepnej;

OPRACOWANIE METODYCZNE NR 24

zajęcia nr 19 KOWL

/obowiązuje od roku akadem. 1986/87/

- I. TEMAT: ORGANIZACJA ZABEZPIECZENIA TYŁOWEGO DYWIZJI W NATARCIU
- II. CEL: Doskonalić umiejętność formułowania zamiaru i zarządzeń.
- III. FORMA: Zajęcie grupowe.
- IV. CZAS: 2 godziny.

V. ZAGADNIENIA SZKOLENIOWE I PODZIAŁ CZASU:

Wprowadzenie	- 15'
1. Wypracowanie zamiaru zabezpieczenia tyłowego	- 25'
2. Wypracowanie zarządzeń wstępnych	- 20'
3. Wypracowanie wstępnego zarządzenia tyłowego	- 20'
4. Omówienie zajęcia	- 10'

	90'

VI. WSKAZÓWKI ORGANIZACYJNO-METODYCZNE:

1. Słuchacze przygotowują się do zajęć w oparciu o materiały z zajęcia "opracowanie zamiaru zabezpieczenia tyłowego armii", "sytuacją tyłową 17 DZ o 10.00 21.9/", "wstępne zarządzenie tyłowe 5 A nr 01" oraz w oparciu o dane z założenia taktyki ogólnej i mapy położenia wyjściowego wojsk.

2. Wykładowcy wykorzystują do prowadzenia zajęć niniejsze opracowanie metodyczne, mapę 100 000 "położenie wojsk 17 DZ o 10.00 21.9", zamiar zabezpieczenia tyłowego armii, wstępne zarządzenie tyłowe 5 A.

3. Materiały do zajęć słuchacze otrzymują na 3-4 dni przed terminem.

4. W czasie instruktażu ukierunkować słuchaczy na problemy pracy w ograniczonym czasie, w tym na zespołowe wypracowanie zamiaru przez dowódcę dywizji i udział kwatermistrza w tym zakresie.

Nakazać słuchaczom opracowanie problemów taktycznych /w roli dowódcy dywizji/ i rozwiązywanie tych problemów w zakresie tyłowym

/w roli kwatermistrza/ oraz opracowanie projektów zarządzeń wstępnych dla wojsk, tyłów i szefów służb, projektu wstępnego zarządzenia tyłowego.

Wnioski z analizy zadania, oceny położenia i kalkulacje czasu traktować wyłącznie jako element pomocniczy i weryfikujący koncepcję zabezpieczenia tyłowego /zamiar/.

5. Zajęcie to powinien prowadzić wykładowca z zespołu operacyjnego.

VII. PRZEBIEG ZAJĘCIA:

Wprowadzenie - 15'

- temat, cel i forma zajęcia;
- sprawdzenie map i konspektów;
- sprawdzenie znajomości sytuacji.

Pytanie kontrolne: Podać kolejność i treść pracy kwatermistrza dywizji w wypracowaniu decyzji zabezpieczenia tyłowego w ograniczonym czasie.

Zagadnienie 1. Wypracowanie zamiaru zabezpieczenia tyłowego - 25'

Uwaga metodyczna: drogą pytań i odpowiedzi należy wyjaśnić: sytuację bojową i tyłową - wynikającą z położenia wojsk na mapie, zarządzenia wstępnego, wstępnego zarządzenia bojowego i tyłowego oraz założenia tyłowego 17 DZ o 10.00 21.9 - główne problemy taktyczne /taktyczno-tyłowe/ oraz sposoby i terminy ich realizacji.

Żądając od słuchaczy odpowiedzi na pytania /problemy taktyczno-tyłowe/ wykładowca występuje w roli dowódcy, a słuchacze w roli kwatermistrza 17 DZ uczestniczącego w wypracowaniu zamiaru przez dowódcę.

Pytania wykładowcy:

1. Jaka jest sytuacja bojowa i tyłowa 17 DZ o 10.00 21.9?
2. Jakie zadanie otrzymała dywizja?
3. Jak armia zabezpieczy dywizję w zakresie tyłowym?
4. Jakie problemy taktyczne należy rozwiązać, aby wykonać zadanie bojowe?

Problemy taktyczne:

a/ odtworzenie zdolności bojowej wojsk i tyłów;

- b/ zgromadzenie zapasów doraźnych amunicji na stanowiskach ogniowych artylerii dywizji;
- c/ przełamanie obrony nieprzyjaciela /14 i 16 pz/;
- d/ wprowadzenie drugiego rzutu /15 pz/;
- e/ forsowanie przeszkody wodnej /14, 15, 16 pz/;
- f/ zabezpieczenie wprowadzenia 21 DPanc /16 pz/;
- g/ odparcie kontrataku sił 19 DZ i osłona prawego skrzydła;
- h/ rozwinięcie natarcia i realizacja zadania następnego;
- i/ rozwinięcie natarcia i realizacja zadania dnia.

UWAGA: Po sprecyzowaniu tych problemów wykładowca występuje w roli dowódcy dywizji, a słuchacze w roli kwatermistrzów dywizji. Dowódca żąda odpowiedzi na powyższe problemy /pytania/ od kwatermistrza dywizji. Proponowane przez kwatermistrza rozwiązania problemów stanowią zasadniczą część zamiaru zabezpieczenia tyłowego.

Koncepcję tę należy uzupełnić informacjami z zakresu organizacji tyłów i dowodzenia.

Odpowiedzi na pytania /zamiar/ zawarto w załączniku nr 1 do opracowania metodycznego zajęcia.

Zagadnienie 2. Wypracowanie zarządzeń wstępnych - 20'

Uwagi metodyczne:

1. Wyjaśnić: kto, komu, kiedy, jak i w jakim celu wydaje zarządzenia wstępne.

2. Nawiązać do czasu operacyjnego /okres pracy na SD/.

Proponowane zarządzenia dla wojsk, tyłów i szefów służb zawarto w załączniku nr 2.

Zagadnienie 3. Wypracowanie wstępnego zarządzenia tyłowego - 20'

Uwagi metodyczne:

1. Wyjaśnić: kto, komu, kiedy, jak i w jakim celu wydaje wstępne zarządzenia tyłowe /jako załącznik do wstępnego zarządzenia bojowego/.

2. Jakie informacje powinny być zawarte w zarządzeniu tyłowym?

3. W ciągu 15 minut słuchacze mają opracować na piśmie treść wstępnych zarządzeń tyłowych dla wybranego oddziału. Traktować to jako podstawę do oceny zajęcia.

4. Proponowane rozwiązanie zawarto w załączniku nr 3.

Omówienie - 10'

- temat, cel, forma;
- ocena zajęć.

ZAMIAR ZABEZPIECZENIA TYŁOWEGO 17 DZ

Przed tyłami dywizji stoją następujące zadania:

- 1/ odtworzenie zdolności bojowej wojsk i tyłów;
- 2/ zgromadzenie zapasów doraźnych amunicji na stanowiskach ogniowych artylerii dywizji;
- 3/ zabezpieczenie tyłowe 14 i 16 pz przełamującego obronę nieprzyjaciela oraz 15 pz - rozwijającego powodzenie dywizji na kierunku głównego uderzenia;
- 4/ zabezpieczenie tyłowe pułków /14, 15 i 16 pz/ forsujących przeszkodę wodną;
- 5/ zabezpieczenie tyłowe oddziałów realizujących zadanie następne i zadanie dnia.

Główny wysiłek pracy tyłów w okresie przygotowania natarcia skupić na terminowym odtworzeniu zdolności bojowej wojsk i tyłów oraz zgromadzeniu amunicji artyleryjskiej, w toku natarcia - na materiałowym i medycznym zabezpieczeniu oddziałów przełamujących obronę nieprzyjaciela i forsujących przeszkodę wodną.

Powyższe zadania zamierzam realizować następująco:

- ad 1/ - rannych i chorych z oddziałów ewakuować transportem oddziałów do szpitala stacjonarnego STENDAL /3292/;
- brakujące zapasy ruchome amunicji oddziały pobiorą własnym transportem ze S/W TANGERHUNETTE /1688/ od 16.00 do 20.00 21.9;
 - brakujące zapasy paliwa oddziały pobierają własnym transportem ze S/W KLAEDEN od 19.00 do 21.00 21.9;
 - gotowość tyłów osiągnąć do 23.00 21.9;
- ad 2/ - do zgromadzenia zapasów doraźnych amunicji artyleryjskiej, moździerzowej i rakietowej /ok. 600 t/ wykorzystać transport 1/78 btr, który przyjąć na S/W TANGERHUNETTE oraz transport 17 bzaop:
- termin zgromadzenia zapasów na stanowiskach ogniowych - do 4.00 22.9;

- ad 3/ - 14 pz i 16 pz przydzielić w okresie przygotowania natarcia transport z amunicją na pierwsze uzupełnianie w trakcie wykonywania zadania bliższego dywizji;
- na kierunku wejścia do walki 14 pz i 16 pz rozwinąć 83 mbw oraz jedną grupę chirurgiczną i jedną grupę hospitalizacyjną;
 - 15 pz przydzielić transport z amunicją z bzaop w wielkości zapewniającej możliwość prowadzenia walki na przyczółku;
- ad 4/ - na każdym odcinku forsowania zorganizować MPP siłami i środkami pododdziałów medycznych wojsk inżynieryjnych - organizujących przeprawy - oraz wojsk przeciwlotniczych - osłaniających przeprawy;
- w pierwszym rzucie tyłów dywizji, za pierwszym rzutem ugrupowania bojowego, przeprowadzić na przyczółek 17 bm, jedną grupę hospitalizacyjną, jedną grupę chirurgiczną oraz transport z amunicją;
 - pozostałość tyłów dywizji przeprowadzić na drugi brzeg za drugim rzutem dywizji;
- ad 5/ - na wysokości rubieży zadania następnego rozwinąć DPM na bazie 17 bm oraz przydzielonych z armii sił i środków;
- drugi rzut tyłów dywizji rozwinąć po wykonaniu zadania dnia, gdzie być w gotowości do przyjęcia środków materiałowych awizowanych przez armię.

Drogi dowozu i ewakuacji:

- nr 1: /wybrać z mapy/;
- nr 2: /wybrać z mapy/;
- rokada nr 1: /wybrać z mapy/;
- rokada nr 2: /wybrać z mapy/;
- rokada nr 3: /wybrać z mapy/.

Ugrupowanie tyłów w dwa rzuty: w pierwszym rzucie - przed przeszkodą wodną - 83 mbw, grupa chirurgiczna, grupa hospitalizacyjna oraz transport z amunicją przydzielony 14, 15 i 16 pz, na czas forsowania i walki w głębi ugrupowania bojowego nieprzyjaciela: 17 bm, grupa chirurgiczna, grupa hospitalizacyjna, pozostałość transportu z amunicją. W drugim rzucie: TSD oraz pozostałe siły i środki tyłów dywizji.

ZARZĄDZENIA WSTĘPNE

A. DLA WOJSK /dla każdego oddziału oddzielnie/:

- do 23.00 21.9 zgromadzić pełne zapasy ruchome środków materiałowych;
- do 4.00 22.9 zgromadzić zapasy doraźne amunicji na stanowiskach ogniowych;
- środki materiałowe pobierać własnym transportem ze stacji wylądowczych: paliwo ze S/W KLAEDEN czynnej od 19.00 21.9 oraz amunicję ze S/W TANGERHUETTE /1688/;
- do gromadzenia amunicji doraźnej wykorzystać 1/78 btr;
- rannych i chorych ewakuować własnym transportem do szpitala stacjonarnego w m. STENDAL /3292/.

B. DLA SZEFÓW SŁUŻB I OFICERÓW G.O.

/powtórzyć powyższe zarządzenia dla wojsk, a ponadto/:

a/ oficerowi kierunkowemu /oficerowi z G.O. kwat. dywizji/:

- przekazać na TSD treść powyższych zarządzeń wydanych oddziałom oraz polecenia dodatkowe dla zastępcy kwatermistrza ds. org.-plan.: przyjąć transporty na S/W, zorganizować odbiór środków materiałowych siłami oddziałów, ustalić czas i kolejność odbioru środków materiałowych przez poszczególne oddziały i batalion zaopatrzenia, przyjąć 1/78 btr z 5 ABMZ na S/W TANGERHUETTE /1688/ i zorganizować dowóz amunicji artyleryjskiej na stanowiska ogniowe /tu należałoby już uszczegółowić rejony S.O./;

b/ szef służby zdrowia dywizji:

- zorganizować ewakuację rannych i chorych z oddziałów do szpitala STENDAL /3292/ - transportem oddziałów;
- zorganizować przyjęcie sił i środków służby zdrowia armii przydzielonych dywizji;

c/ szef służby mps:

- zorganizować przyjęcie i rozdział paliwa na stacji wylądowczej KLAEDEN;
- w pierwszej kolejności uzupełnić paliwo w 14, 16 pz i oddziałach artylerii.

Załącznik nr 3

do opracowania metodycznego nr 24
zajęcia nr 19 na KOWL

DOWÓDCA 14 pz

WSTĘPNE ZARZĄDZENIE TYŁOWE 17 DZ nr 01

SD

1. Do 23.00 21.9 w pododdziałach i tyłach pułku zgromadzić pełne zapasy ruchome wszystkich środków materiałowych.

2. Źródła zaopatrywania i terminy odbioru:

- paliwo ze stacji wyładowczej KLAEDEN od 19.00 do 20.00 21.9;
- amunicję ze stacji wyładowczej TANGERHUNETTE /1688/ od 19.00 do 20.00 21.9;

- pozostałe środki oraz transport z amunicją na czas przełamania dowiezie dywizja transportem 17 bzaop do 23.00 21.9 do rejonu tyłów pułku.

3. Limity zużycia na 22.9:

- benzyny samochodowej - 0,4 jn;
- oleju napędowego do p.g. - 0,6 jn;
- oleju napędowego do p.k. - 0,45 jn;
- żywności - 1 rdz. "WS".

4. Dowóz środków materiałowych w dniu 22.9 będzie zrealizowany za przeszkodą wodną.

5. Rannych i chorych w okresie przygotowania natarcia ewakuować własnym transportem do szpitala w m. STENDAL /3292/. W toku natarcia ewakuację rannych i chorych prowadzić będzie 83 mbw /do przeszkody wodnej/, za przeszkodą: 17 bm.

6. TSD 17 DZ od 10.30 w

7. Droga dowozu i ewakuacji nr 1:

Rokady: nr 1 /podać z mapy/;
nr 2 /podać z mapy/;
nr 3 /podać z mapy/.

ZASTĘPCA DOWÓDCY-KWATERMISTRZ 17 DZ

.....

LEGENDA

DO PLANU ZABEZPIECZENIA TYŁOWEGO 5 ARMII W OPERACJI ZACZEPNEJ

I. GŁÓWNE ZADANIA TYŁÓW: ✓

1. W okresie przygotowania operacji:

- odtworzenie zdolności bojowej wojsk i tyłów w rejonie wyjściowym;
- zabezpieczenie tyłowe zgrupowania uderzeniowego na czas przełamania /17 DZ, 13 DZ/;
- zgromadzenie zapasów doraźnych amunicji artyleryjskiej, moździerzowej i rakiet na APA i AWA.

2. W toku operacji:

- zabezpieczenie tyłowe drugiego rzutu operacyjnego /21 DPanc/ wprowadzanego do bitwy w pierwszym dniu operacji;
- zabezpieczenie tyłowe desantu taktycznego;
- zabezpieczenie tyłowe OGM armii /25 DPanc/ wprowadzanej w drugim dniu operacji;
- zabezpieczenie tyłowe wojsk odpierających przeciwwuderzenie na lewym skrzydle armii oraz drugiego rzutu operacyjnego wprowadzanego do bitwy w celu rozwinięcia powodzenia w drugim dniu operacji;
- zabezpieczenie tyłowe oddziału desantowo-szturmowego /5 bdsz i bz/ wysadzanego w drugim dniu operacji;
- zabezpieczenie tyłowe zgrupowania uderzeniowego /20 DZ i 21 DPanc/ forsującego i uchwytyjącego przyczółki na WEZERZE w trzecim dniu operacji;
- zabezpieczenie tyłowe zgrupowania uderzeniowego /20 DZ, 21 DPanc, 27 RDZ/ rozbijającego w czwartym dniu operacji, kolejne odwody nieprzyjaciela i wykonującego zadanie bliższe armii;
- zabezpieczenie tyłowe zgrupowania /17 DZ, 20 DZ oraz 27 i 28 RDZ/ osłaniającego skrzydło armii przed przeciwwuderzeniem 3 KA /NZ/.

II. ZAMIAR ZABEZPIECZENIA TYŁOWEGO:

Główny wysiłek zabezpieczenia tyłowego skupić na terminowym odtworzeniu zdolności bojowej w rejonie wyjściowym do operacji, zabezpieczeniu zgrupowania uderzeniowego /13 i 17 DZ/, zabezpieczeniu

OGM /25 DPanc/ oraz na zabezpieczeniu wojsk odpierających przeciwdzierzenia i rozwijających powodzenie operacyjne.

Po zajęciu rejonu wyjściowego do 23.00 21.9 odtworzyć zapasy ruchome ze wskazanych stacji wylądowczych, a do 4.00 22.9 zgromadzić zapasy doraźne amunicji na APA i AWA. Oprócz etatowego transportu dywizji i brygad do zgromadzenia amunicji wykorzystać 79 btr.

Rannych i chorych w rejonie wyjściowym ewakuować własnym transportem do szpitali stacjonarnych.

W pierwszym dniu operacji główny wysiłek skupić na 13 i 17 DZ, przełamujących obronę nieprzyjaciela, przydzielając po jednym mbw, po dwie grupy hospitalizacyjne i po dwie grupy chirurgiczne, oraz na 21 DPanc - rozwijającej powodzenie, przydzielając jeden mbw.

Desant taktyczny zabezpieczyć etatowymi siłami i środkami macierzystej dywizji.

TSD rozwinąć w SOMMERSTADT, ABMZ w dniu 22.9 w rejonie: LINDSTEDT, GARDELEGEN, LUDERITZ.

Rannych i chorych ewakuować do OBSzF-8.

W drugim dniu operacji główny wysiłek skupić na zabezpieczeniu 25 DPanc /OGM/ oraz 20 DZ i 21 DPanc rozwijających powodzenie operacyjne armii.

25 DPanc, po zajęciu rejonu wyjściowego odtwarza zapasy ruchome własnym transportem ze stacji wylądowczych. Z tyłów armii wydzielić i skierować do dywizji w godzinach rannych 22.9: jeden mbw, dwie grupy hospitalizacyjne, trzy grupy chirurgiczne, ktrmps z zapasem doraźnym paliwa i ktr amunicji z zapasem doraźnym amunicji.

Siły i środki wyłączone z 25 DPanc włączyć do ABMZ.

W celu zabezpieczenia tyłowego wojsk odpierających przeciwdzierzenie /1 KA/ na lewym skrzydle armii wydzielić OABMZ oraz część sił i środków medycznych, zasadnicze siły tyłów armii skierować na kierunek głównego uderzenia.

TSD armii w dniu 23.9 rozwinąć w rejonie 14 km pld.-wsch. CELLE, 5 ABMZ - pld.-zach. HIFHORN.

Rannych i chorych ewakuować do 8 BSzF.

W trzecim dniu operacji główny wysiłek tyłów skupić na 27 RDZ wprowadzanej do bitwy na kierunku głównego uderzenia oraz na 20 DZ i 21 DPanc - forsujących i uchwytujących przyczółek na WEZERZE. W tym celu przydzielić dywizjon po jednym mbw, jednej grupie hospitalizacyjnej i chirurgicznej. Na kierunku 20 DZ zorganizować OABMZ, który skierować na przyczółek.

Rannych i chorych ewakuować do 8 BSzF. TSD w dniu 24.9 rozwinąć w rejonie 6 km zach. CELLE, 5 ABMZ - zach. ELZE.

W czwartym dniu operacji główny wysiłek skupić na 20 DZ, 21 DPano, 27 RDZ. W tym celu przydzielić dywizjom po jednym mbw, po jednej grupie chirurgicznej i hospitalizacyjnej. Rannych i chorych ewakuować do 8 BSzF.

Położenie tyłów armii - jak w dniu 24.9.

W kolejnych dniach operacji główny wysiłek skupić na zgrupowaniu odpierającym przeciwuderzenie odwodów 3 KA, tj. na 17 DZ, 20 DZ, 27 RDZ, 28 RDZ oraz na ZT rozwijających powodzenie operacyjne.

W końcu operacji tyły rozwinąć: TSD armii - 10 km pld.-zach. MEPPEN, 5 ABMZ - wsch. HILLER, pln. MEPPEN, 10 km zach. SOEGEL, OM-1: 10 km pld.-zach. HILLER, OM-2: 15 km zach. MEPPEN, bchem tyłów - 5 km zach. HILLER.

Armijne drogi samochodowe:

- ZADS: GARDELEGEN, KLOETZE, SOLTAU, ACHIM, MEPPEN, GRONINGEN, LEUWARDEN;

- PADS: HANNOWER, NIENBURG, DIPHOLZ, LOEVORSEN, ZWOLLE.

Rokady: nr 1: WALSDORF, HANNOWER;

nr 2: VERDEN, MINDEN;

nr 3: DELMNHORST, BRAMSHE;

nr 4: DELFZIJL, RHEINE;

nr 5: GRONINGEN, RAALTE;

nr 6: LEEWARDEN, ZWOLLE.

III. SKŁAD, TERMINY ROZWINIĘCIA I GOTOWOŚCI TYŁÓW 5 ARMII
W REJONIE WYJŚCIOWYM

Lp.	Skład jednostek	Termin ich rozwinięcia	Termin osiągnięcia gotowości
1	2	3	4
1	TSD 5 A i 50 bżab	13.00 21.9	15.00 21.9
2	5 bI TSD	13.00 21.9	15.00 21.9
3	5 bde	13.30 21.9	15.30 21.9
4	Dztwo 5 ABMZ	14.00 21.9	15.00 21.9
5	78 btr	Za 17 DZ	Za 17 DZ
6	79 btr	14.00 21.9	16.00 21.9
7	80 btr	13.30 21.9	15.30 21.9
8	81 btr	15.30 21.9	17.30 21.9
9	82 btr mps	15.00 21.9	17.00 21.9
10	83 kżapas.	17.00 21.9	18.00 21.9
11	5 PSŻ	17.30 21.9	19.00 21.9
12	5 PSMPs	16.30 21.9	17.30 21.9
13	5 PSSan	17.30 21.9	18.30 21.9
14	5 PSM	18.30 21.9	19.30 21.9
15	5 PSA	16.00 21.9	18.00 21.9
16	5 PSSCz.-I	17.30 21.9	19.30 21.9
17	5 PSSŁ	18.30 21.9	20.30 21.9
18	5 PSSInż.	19.30 21.9	21.30 21.9
19	5 PSChem.	20.30 21.9	21.30 21.9
20	5 PSHW	19.30 21.9	21.00 21.9
21	5 PSSK-0	21.00 21.9	22.00 21.9
22	5 PD i SM	21.30 21.9	22.30 21.9
23	83 mbw	15.00 21.9	17.00 21.9
24	84 mbw	16.00 21.9	17.00 21.9
25	85 mbw	21.30 21.9	23.00 21.9
26	86 mbw	22.00 21.9	23.30 21.9
27	87 mbw	23.00 21.9	1.00 22.9
28	88 mbw	22.30 21.9	24.00 21.9
29	89 mbw	23.30 21.9	2.00 22.9
30	90 mbw	1.00 22.9	3.00 22.9
31	91 OZM	1.00 22.9	3.00 22.9
32	92 OZM	2.00 22.9	4.00 22.9

1	2	3	4
33	93 bpepid	2.00 22.9	4.00 22.9
34	94 kss	3.00 22.9	5.00 22.9
35	95 kss	17.30 21.9	19.00 21.9
36	96 kh	3.00 22.9	5.00 22.9
37	97 st. krw.	4.00 22.9	6.00 22.9

IV. ZABEZPIECZENIE MATERIAŁOWE

1. Organizacja zabezpieczenia materiałowego:

a/ w okresie przygotowania operacji armia zaopatruje się ze stacji wylądowczych:

S/W KLAEDEN /3280/	- BS - 150 t;	
	- ON - 150 t;	
S/W MOERINGEN/2884/	- BS - 200 t;	
	- ON - 250 t;	
S/W GOETLIN	- BS - 250 t;	
	- ON - 250 t;	
S/W KYRITZ /7224/	- BS - 220 t;	
	- ON - 190 t;	
S/W NEURUPPIN/8476/	- BS - 240 t;	
	- ON - 210 t;	
S/W GROSSWUDICKE	- BS - 300 t;	
	- ON - 200 t;	
S/W GRANSEE /7676/	- am. strzel. i pokład.	- 190 t;
	- am. plot	- 300 t;
	- rplot KUB	- 250 szt.;
	- rplot OSA	- 280 szt.;
	- rplot S-1	- 160 szt.;
	- rplot S-2	- 175 szt.;
	- rplot S-10	- 40 szt.;
S/W TANGERHUEYTE /1688/	- am. art. i moźdz.	- 600 szt.;
	- am. rakiet.	- 400 szt.;
S/W GOLDBECK /4492/	- am. art. i moźdz.	- 400 t.;
	- am. rakiet.	- 200 t.;
S/W JERICHOW /2096/	- am. art. i moźdz.	- 350 t.;
	- am. rakiet.	- 600 t.;
S/W GENFIN /0804/	- am. art. i moźdz.	- 200 t.;
	- am. rakiet.	- 350 t.

b/ W toku operacji armia zaopatruje się z OPBMZ i PBMZ.

c/ Dowóz środków materiałowych:

- w okresie przygotowania operacji ZT i oddziały tyłowe armii pobierają środki materiałowe własnym transportem ze stacji wylądowczych. Do zgromadzenia zapasów doraźnych amunicji na APA i AWA wydziela się na rzecz 13 i 17 DZ oraz 5 ABAA - 78 btr, w toku operacji - dowóz realizowany będzie do ZT pierwszego rzutu operacyjnego transportem tyłów armii i frontu.

Wojska drugiego rzutu operacyjnego pobierają środki materiałowe własnym transportem.

2. Kalkulacje potrzeb materiałowych w armii:

Wyszczególnienie		M.P.S.				Razem	Żyw- ność
		BS	ON /p.k./	ON /p.g./	PL		
1		2	3	4	5	6	7
Masa 1 jko w tonach		2,936	1,463	524	30,6	4,953,6	451,2
Normatyw /w jko/		1,9	1,9	2,7			13,0
Zapasy doraźne /w jko/		0,25	0,25	0,5			3,0
Limit zużycia w operacji	✓	2,2	2,3	3,2	30,0		8,0
Stan zapasów o 10.00 21.9	w ZT	1,42	1,4	1,76	3,9		9,0
	w ABMZ	0,4	0,4	0,7	2,0		4,0
	razem	1,82	1,8	2,46	5,9		13,0
Okres przygo- towania opera- cji	zużycie	0,2	0,15	0,1			1,0
	należy uzupełnić	0,28	0,25	0,34			1,0
	stan na początek operacji	1,9	1,9	2,7			13,0
Zadanie bliższe	zużycie w ZB	0,9	1,2	1,4			4,0
	należy uzupełnić	0,9	1,2	1,4			4,0
	stan na początek ZD	1,9	1,9	2,7			13,0
	zużycie w D1	0,3	0,35	0,45			1,0
	należy uzupełnić	0,3	0,35	0,45			1,0
	stan na początek D2	1,9	1,9	2,7			13,0
	zużycie w D2	0,2	0,25	0,32			1,0
	należy uzupełnić	0,2	0,25	0,32			1,0
	stan na początek D3	1,9	1,9	2,7			13,0
	zużycie w D3	0,2	0,22	0,32			1,0
	należy uzupełnić	0,2	0,22	0,32			1,0
	stan na początek D4	1,9	1,9	2,7			13,0
	zużycie w D4	0,2	0,22	0,31			1,0
	należy uzupełnić	0,2	0,25	0,31			1,0
	stan na początek ZD	1,9	1,9	2,7			13,0
Zadanie dalsze	zużycie w ZD	0,85	0,9	1,2			4,0
	należy uzupełnić	0,85	0,9	1,2			4,0
	stan na koniec operacji	1,9	1,9	2,7			13,0
Ogółem za operację	stan wyjściowy	1,9	1,9	2,7			13,0
	zużycie w operacji	2,2	2,3	3,2			8,0
	należy uzupełnić	2,2	2,3	3,2			8,0
Stan końcowy		1,9	1,9	2,7			13,0

3. Kalkulacje potrzeb materiałowych w ZT i oddziałach /pokazano wycinkowo/

ZT i oddziały	Rodzaj środków mater.	Normatywny stan 10.00 n.1.9	Planowane zużycie i dowóz				W okresie przygotowania operacji				w D1			
			masa t	Normatywny stan 10.00 n.1.9	z S/W jk	z S/W t	z S/W jk	z S/W t	z S/W jk	z S/W t	z S/W jk	z S/W t	z S/W jk	z S/W t
13 DZ	BS	456	1,5	1,1	0,1	0,5	228	1,5	0,3	0,3	140	1,5		
	ON /p.k./	69	1,5	1,05	0,15	0,6	41,5	1,5	0,35	0,35	25	1,5		
	ON /p.ε./	332	2,0	1,35	0,15	0,80	266,0	2,0	0,45	0,45	150	2,0		
	PL		4,0	3,5										
	razem mps													
	W, WS	52,5		6,0	1,0	1,0	52,5	6,0	1,0	1,0	52,5	6,0		
	S	18,0		3,0				3,0				3,0		
	razem żywn.	369	9,0	9,0	1,0	1,0	52,5	9,0	1,0	1,0		9,0		
	DS	456	1,5	1,5	0,1	0,1	46,0	1,5	0,3	0,3	140	1,5		
	ON /p.k./	69	1,5	1,5	0,15	0,15	11,0	1,5	0,35	0,35	25	1,5		
ON /p.ε./	332	2,0	2,0	0,15	0,15	50,0	2,0	0,45	0,45	150	2,0			
PL			4,5											
razem mps														
W, WS	52,5	6,0	6,0	1,0	1,0	52,5	6,0	1,0	1,0	52,5	6,0			
S	18	3,0	3,0				3,0				3,0			
razem żywn.	369	9,0	9,0	1,0	1,0	52,5	9,0	1,0	1,0	52,5	9,0			

4. Podział limitu zużycia mps: /podano wycinkowo/

Wyszczególnienie		ES		ON/p.k./		ON /p.g./		PL	
		jn	t	jn	t	jn	t	jn	t
Limit na operację		2,2		2,3		3,2		30,0	
Okres przygotowania		0,2		0,15		0,7		1,0	
Zadanie bliższe		0,9		1,2		1,4		15,0	
Z tego:	D1	0,3		0,35		0,45		6,0	
	D2	0,2		0,25		0,32		4,0	
	D3	0,2		0,22		0,32		3,0	
	D4	0,2		0,25		0,31		2,0	
Zadanie dalsze		0,85		0,9		1,2		14,0	
Okres przygot. operacji	13 DZ	0,2	90,0	0,15		0,1			
	17 DZ	0,2	90,0	0,15		0,1			
	20 DZ	0,2	90,0	0,15		0,1			
	21 DPanc	0,2	60,0	0,15		0,1			
	25 DPanc	0,2	60,0	0,15		0,1			
	5 ABAA	0,2	45,0	0,15		0,1			
	5 ABROT	0,2	40,0	0,15		0,1			
	5 ABMZ	0,2	100,0	0,15		0,1			
	D1	13 DZ	0,3		0,35		0,45		
	17 DZ	0,3		0,35		0,45			
	20 DZ	0,3		0,35		0,45			
	21 DPanc	0,15		0,2		0,25			
	25 DPanc	0,15		0,2		0,25			
	5 ABAA	0,3		0,3		0,3			
	5 ABROT	0,3		0,3		0,3			
	5 ABMZ	0,3		0,3		0,1			
								
								

Podział na:

Przydziela się ZT i oddziałom:

5. Ogólne potrzeby dowozowe środków materiałowych w tonach:

Wyszczególnienie		amuni- cja	mps	żyw- ność	inne	Razem
w okresie przygotowania operacji		✓ 3.600	2.400 ✓	-	-	6.000 ✓
w zadaniu bliższym	w D1	3.000	1.700	200	-	-
	w D2	2.800	1.600	200	-	-
	w D3	2.500	1.800	200	-	-
	w D4	2.500	1.800	200	-	-
w zadaniu dalszym		9.000	6.000	600	-	-
Ogółem za operację		23.400	15.300	1.400	6.000	46.100

V. ZABEZPIECZENIE MEDYCZNE

1. Organizacja zabezpieczenia medycznego:

a/ w okresie przygotowania operacji - rannych i chorych ewakuuje się do szpitali stacjonarnych rozmieszczonych w rejonie wyjściowym;

b/ w toku operacji rannych i chorych ewakuuje się:

- od 22.9 do 23.9 do OBSzF-8 rozmieszczonej w rejonie wyjściowym;

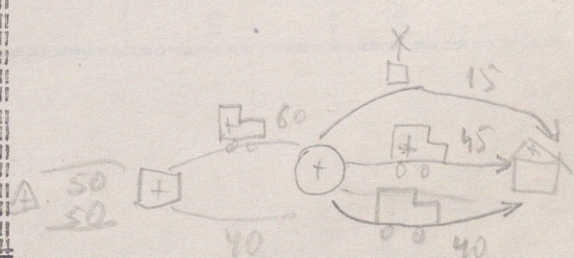
- od 24.9 do 26.9 do 8 BSzF rozmieszczonej w rejonie wyjściowym;

- od 26.9 do 27.9 do 73 BSzF rozmieszczonej w rejonie: BURSDORF, HANNOWER, pód. HIFHORN;

- od 28.9 do OBSzF-73 rozmieszczonego w rejonie pón.-wsch. SOEGEL oraz do 74 BSzF rozmieszczonej w rejonie: BRAMSHE, OSNABRÜCK, ESPELKAMP.

2. Prognoza strat sanitarnych i potrzeby ewakuacyjne:

Wyszczególnienie	Stan ludzi	Przewidywane straty %	Przewidywana ilość	Podlega ewakuacji %	Dwakuacja sanit. ogólnym	lotniczym
W okresie przygotowania operacji	80.000	1	800	720	288	108
W zadaniu bliższym	79.300	14	11.100	10.000	4.000	1.500
W D1		3,5	2.775			
W D2		3,5	2.775			
W D3		3,5	2.775			
W D4		3,5	2.775			
W zadaniu dalszym	68.500	25	17.120	15.400	6.160	2.310
Ogółem za operację		36,3	29.020	90	40	15



3. Plan wykorzystania armijnych jednostek medycznych /wycinek/:

		Jednostki medyczne																
		mbw			ka		93		94		93		91 OZM		92 OZH			
		83	84	85	86	87	88	89	90	gr.	kss	plss	kss	bpepid	gr.	ssan.	gr.	ssan.
1	2																	
	3																	
	4																	
	5																	
	6																	
	7																	
	8																	
	9																	
	10																	
	11																	
	12																	
	13																	
	14																	
	15																	
	16																	
	17																	
	18																	
	19																	
D1	20																	
	21																	
	22																	
	23																	
	24																	
	25																	
	26																	
	27																	
	28																	
	29																	
	30																	
D2	31																	
	32																	
	33																	
	34																	
	35																	
	36																	
	37																	
	38																	
	39																	
	40																	
	41																	
	42																	
	43																	
	44																	
	45																	
	46																	
	47																	
	48																	
	49																	
	50																	
	51																	
	52																	
	53																	
	54																	
	55																	
	56																	
	57																	
	58																	
	59																	
	60																	
	61																	
	62																	
	63																	
	64																	
	65																	
	66																	
	67																	
	68																	
	69																	
	70																	
	71																	
	72																	
	73																	
	74																	
	75																	
	76																	
	77																	
	78																	
	79																	
	80																	
	81																	
	82																	
	83																	
	84																	
	85																	
	86																	
	87																	
	88																	
	89																	
	90																	
	91																	
	92																	
	93																	
	94																	
	95																	
	96																	
	97																	
	98																	
	99																	
	100																	

VI. ZABEZPIECZENIE DROGOWE

1. Organizacja zabezpieczenia drogowego:

a/ w okresie przygotowania operacji armia utrzymuje dwie armijne drogi samochodowe;

b/ w toku trwania operacji armia utrzymuje:

- dwie zasadnicze drogi samochodowe;
- jedną pomocniczą drogę samochodową;
- cztery armijne drogi rokadowe;

c/ w okresie przygotowania operacji zabezpieczenie drogowo realizuje 5 ARMZ własnymi siłami i środkami, w toku operacji - siłami 5 bde.

2. Długość utrzymywanych i obsługiwanych ADS:

Lp.	Wyszczególnienie	Zakres prac w km	
		w zakresie utrzymania ruchu	w zakresie remontu
1	W rejonie wyjściowym		
2	W zadaniu bliższym		
3	W zadaniu dalszym		
4	W przypadku stosowania BMR: - wykonanie obejść; - odkażanie		

3. Możliwości 5 bde w zakresie regulacji ruchem na ADS:

	Elementy zabezpieczenia			
	pododdział	punkty dyspozytors.	PKR	PRR
ZADS nr 1				
ZADS nr 2				
PADS				
Rokada nr 1				
Rokada nr 2				
Rokada nr 3				
Rokada nr 4				

VII. ZABEZPIECZENIE TECHNICZNE SPRZĘTU SŁUŻB TYŁOWYCH

1. Organizacja zabezpieczenia technicznego:

- remont bieżący sprzętu technicznego służb tyłowych na szczeblu taktycznym wykonują etatowe pododdziały;

- remont średni sprzętu technicznego służb tyłowych szczebla taktycznego wykonuje kompania remontu 5 ABMZ.

2. Prognoza dobowych strat sprzętu technicznego tyłów:

Lp.	Wyszczególnienie	W okresie	
		przygotowania operacji %	w toku trwania operacji %
1	Sprzęt służby mps: - sprzęt distr.-transp. - sprzęt rozlewczy - zbiorniki	1,0	20%
2	Sprzęt służby żywn. : - kuchnie polowe - piekarnie - zbiorniki wodne	1,0	20%
3	Sprzęt służby mund. : - warsztaty - łaźnie - pralnie	1,0	20%

3. Zakres i szczebel prowadzenia remontów /w %/:

Lp.	Zakres	S z c z e b e l		
		ZT	A	F
1	Remont bieżący			
2	Remont średni			
3	Remont główny			

VIII. OBRONA I OCHRONA TYŁÓW

1. Organizacja obrony i ochrony:

- główny wysiłek obrony i ochrony skupia się na TSD i ABMZ w rejonie wyjściowym i w kolejnych rejonach rozmieszczenia;
- do obrony przeciwlotniczej wykorzystuje się system osłony wojsk OPK i armijny system OPL;
- bezpośrednią obronę i ochronę tyłów armii zapewnia się siłami i środkami armijnych jednostek tyłowych;
- do obrony kolumn transportowych wykorzystuje się 3/29 pz z 20 DZ.

2. Główne przedsięwzięcia obrony i ochrony oraz siły i środki:

Lp.	Przedsięwzięcia	Siły i środki	Czas
1	Rozpoznanie skażeń		
	- TSD	drorsk z boh tyłów	Ciągle
	- ABMZ	drorsk z koh ABMZ	Ciągle
	- ADS	3 klucz śmigłowców	Ciągle
2	Rozpoznanie san.-epid.	bpepid	Ciągle
3	Rozbudowa inż.		
	- prace 1. kolejności	etatowe obsługi	
	- prace 2. kolejności	etatowe obsługi	
4	Likwidacja skutków uderzeń BMR	ORE w składzie:	
		- mbw	
		- kss	
		- kh	
		- OZM	
5	Obrona plot	- w ogólnym systemie	
6	Obrona naziemna	- bp	
7	Służba patrolowa	- bp	

IX. DOWODZENIE TYŁAMI ✓

1. Organizacja dowodzenia:

a/ w okresie przygotowania i w toku operacji zaczepnej zastępca dowódcy - kwatermistrz utrzymuje łączność przy pomocy technicznych środków łączności w następujących relacjach:

- TSD frontu - TSD armii;
- SD armii - TSD armii;
- TSD armii - SD związków i oddziałów tyłowych armii;
- TSD armii - TSD ZT;

b/ na SD armii znajduje się GO TSD w składzie 3 oficerów, na ZSD armii znajduje się 2 oficerów sztabu kwatermistrzostwa armii;

c/ do koordynacji zabezpieczenia wojsk w mps w rejonie wyjściowym służba mps wydziela 4 oficerów;

d/ do przekazywania pilnych zadań tyłowych poszczególnym ZT zostało wyznaczonych 5 oficerów kierunkowych.

2. Organizacja łączności radiowej, radioliniowej i przewodowej

- zgodnie z planem łączności tyłów armii.

SZEF SZTABU KWAT. 5 A

ZASTĘPCA DOWÓDCY-KWATERMISTRZ
5 A

.....

.....

KRYPTONIM
"POLAR-KI SMET"

PLAN ZABEZPIECZENIA MATERIAŁOWEGO
OPERACJI ARMII
/formularz danych wejściowych/

A. DANE ZMIENNE

Ilość ZT: 7;

Nr ZT: 13, 17, 20, 21, 25, 27, 28

Kod ZT:

Ilość rodzajów działań: 3

Kod rodzaju działań: 3, 4, 5

Czas trwania działań: 1, 4, 3

Planowane uzupełnienie zapasów: 1

Ilość tabel do wyprowadzenia: 6

Numery tabel do wyprowadzenia: 1, 2, 3, 4, 5, 6

Obliczenia wykonać: 0

1. Stan zapasów wyjściowych w ZT i oddziałach /jk/:

	A m u n i c j a						P a l i w a			Ż y w - n o ś ć	
	strze- lecka	art.	czoł- gowa	plot kiet.	ppk	ppanc	benzy- na samoch.	olej napęd.	benz. lot.		
13	wojska	0,8	1,0	1,5	1,3	1,0	1,0	0,9	1,0	1,0	6
	tyły	0,2	0,5	0,5	0,5	0,5	0,5	0,2	0,35	2,5	3
17	wojska	0,8	1,0	1,5	1,3	1,0	1,0	1,25	1,5	1,0	6
	tyły	0,2	0,5	0,5	0,5	0,5	0,5	0,25	0,5	3,5	3
20	wojska	0,7	1,0	1,5	1,1	1,0	1,0	1,0	1,1	1,0	6
	tyły	0,2	0,5	0,5	0,5	0,5	0,5	0,15	0,3	2,5	3
21	wojska	0,7	1,0	1,5	1,1	1,0	1,0	1,25	1,5	1,0	6
	tyły	0,2	0,5	0,5	0,5	0,5	0,5	0,25	0,5	3,5	3
25	wojska	0,7	1,0	1,5	1,3	1,0	1,0	1,25	1,5	1,0	6
	tyły	0,2	0,5	0,5	0,5	0,5	0,5	0,3	0,6	3,0	3
27	wojska	0,7	1,0	1,5	1,3	1,0	1,0	1,25	1,5	1,0	6
	tyły	0,2	0,5	0,5	0,5	0,5	0,5	0,25	0,5	3,0	3
28	wojska	0,7	1,0	1,5	1,3	1,0	1,0	1,25	1,5	1,0	6
	tyły	0,2	0,5	0,5	0,5	0,5	0,5	0,25	0,5	3,0	3

2. Ciężar jednej jk środków materiałowych /w tonach/:

	A m u n i c j a				ppanc.	P a l i w a			Żyw- ność		
	strzel. lecka	art.	czołg plot.	ra- kiet.		ppk	B.S.	O.N.		P.L.	
13	200	374	538	72	216	44	16	456	391	3,3	70,5
17	200	374	538	72	216	44	16	456	391	3,3	70,5
20	200	374	538	72	216	44	16	456	391	3,3	70,5
21	145	186	730	72	216	19	-	418	445	3,3	55,0
25	145	186	730	72	216	19	-	418	445	3,3	55,0
27	200	374	538	72	216	44	16	456	391	3,3	70,5
28	200	374	538	72	216	44	16	456	391	3,3	70,5

ZT	Amunicyja				Paliwa			Żyw- ność
	strze- lecka	art.	czołg	plotrakle- ppk	ppanc	B.S.	O.N.	
13	1	0	0	0	0	1	1	1
17	1	0	0	0	0	1	1	1
20	1	0	0	0	0	1	1	1
21	1	0	0	0	0	1	1	1
25	1	0	0	0	0	1	1	1
27	1	0	0	0	0	0	0	0
28	1	0	0	0	0	0	0	0
13	1	1	1	1	1	1	1	1
17	1	1	1	1	1	1	1	1
20	1	1	1	1	1	1	1	1
21	1	1	1	1	1	1	1	1
25	1	1	1	1	1	1	1	1
27	1	1	1	1	1	1	1	1
28	0	0	0	0	0	1	1	1
13	1	1	1	1	1	1	1	1
17	1	1	1	1	1	1	1	1
20	1	1	1	1	1	1	1	1
21	1	1	1	1	1	1	1	1
25	1	1	1	1	1	1	1	1
27	1	1	1	1	1	1	1	1
28	1	1	1	1	1	1	1	1

4. Stopień pełności uzupełnienia zapasów / od 1 do 4/

	00	ZB	ZD
13	4	3	1
17	4	3	1
20	1	3	1
21	2	4	3
25	1	4	1
27	1	2	4
28	1	1	4

5. Stan wyjściowy zapasów w ABMZ /t/:

	A m u n i c j a				P a l i w a			Żyw- ność			
	strze- lecka	art.	czołg.	plot.	rak.	ppk	ppanc		B.S.	O.N.	P.L.
W ABMZ	730	917	1230	189,5	756	84,2	91,4	1.174	1.390	61	1.805

6. Planowane uzupełnienie zapasów /t/:

	A m u n i c j a				P a l i w a			Żyw- ność			
	strze- lecka	art.	czołg.	plot.	rak.	ppk	ppanc		B.S.	O.N.	P.L.
00	190	1550	0	300	1550	0	0	822	544	15	451
ZB	1647	6574	5840	950	5443	404	439	2.642	695	244	1804
ZD	1098	4382	3997	608	3628	269	293	2.495	1870	183	1804

7. Limit zużycia środków materiałowych w ramach armii /jk/:

	A m u n i c j a				P a l i w a			Żyw- ność			
	strze- lecka	art.	czołg.	plot.	rak.	ppk	ppanc		B.S.	O.N.	P.L.
00	0,1	0	0	0,4	0	0	0	0,2	0,15	1,0	1,0
ZB	1,4	3,6	1,9	2,5	3,6	2,4	2,4	0,9	1,3	15,0	4,0
ZD	1,0	2,4	1,3	1,9	2,4	1,6	1,0	0,85	1,1	14,0	3,0

8. Wymagany stan końcowy zapasów w ABMZ /jk/:

strzeż lecka	A m u n i c j a				P a l i w a			Zyw- ność	
	art.	czołg plot.	ra- kiet.	ppk	ppanc	B. S.	O. N.		P. L.
00	0,2	0,5	0,4	0,5	0,5	0,4	0,7	2,0	4,0
ZB	0,2	0,5	0,4	0,5	0,5	0,4	0,7	2,0	4,0
ZD	0,2	0,5	0,4	0,5	0,5	0,4	0,7	2,0	4,0

B. DANE STAŁE

Ilość rozpatrywanych środków mater.	11
Ilość rodzajów amunicji	7
Ilość rodzajów paliw	3
Procent innych środków mater.	15

Normy zapasów ruchomych środków materiałowych /jk/:

	A m m i c j a						Paliwa			Żywność	
	strzelecka	art.	czołg.	plot.	rak.	ppk	ppanc	B.S.	O.N.		P.L.
W ZT	1,0	1,5	2,0	2,0	1,5	2,0	1,5	1,5	2,0	3,9	6,0
W oddziałach	0,8	1,3	1,5	1,5	1,0	1,5	1,3	1,25	1,5	1,0	3,0
W ABMZ	0,2	0,5	0,4	0,5	0,5	0,5	0,5	0,4	0,7	2,0	4,0
W armii	1,2	2,0	2,4	2,5	2,0	2,5	2,0	1,9	2,7	5,5	13,0

a/ Kody poszczególnych ZT /oddziałów/:

ZT /oddział/	Kod	ZT /oddział/	Kod
Dywizja zmech. /DZ/	1	Jednostki armijne	9
Dywizja panc. /DPanc/	2	Jednostki artyleryjskie	10
Dywizja zmot. /DZmot/	3	Jednostki inż.	11
Brygada desant. /BD/	4	Jednostki tyłowe	12
Brygada art. /BA/	5	Jednostki chemiczne	13
Pułk art. ppanc /pappanc/	6	Jednostki łączności	14
Pułk art. plot. /paplot/	7	Jednostki służby zdrowia	15
Dywizjon rakiet takt. /drt/	8	Jednostki sł. techn.	16

b/ Kody rodzajów działań:

Rodzaj działań	Kod	Rodzaj działań	Kod
Ochrona granic państw.	1	Zadanie bliższe	4
Przegrupowanie	2	Zadanie dalsze	5
Przygotowanie działań	3	Operacja obronna	6

Wydrukowano w 10 egz.

Egz. nr 1-10-Bibl. Nauk. DZS

Wyk. ppłk Gągalski

Druk. JD, dnia 12.8.1985

Druk. ASG WP nr 0387/01582/WW

Kor. R.C.



~~46141~~