

AKADEMIA SZTABU GENERALNEGO WP

WYDZIAŁ WOJSK LĄDOWYCH
KATEDRA TAKTYKI OGÓLNEJ

JAWIZ

~~SECRET~~
~~SECRET~~
TAJNE

Egz. Nr 1

Tylko dla nauczycieli akademickich

Mjr dypl. Zygmunt KONIECZNY



CWICZENIE KONTROLNE Nr 224

Temat: NATARCIE DYWIZJI ZMECHANIZOWANEJ
Opracowanie metodyczne

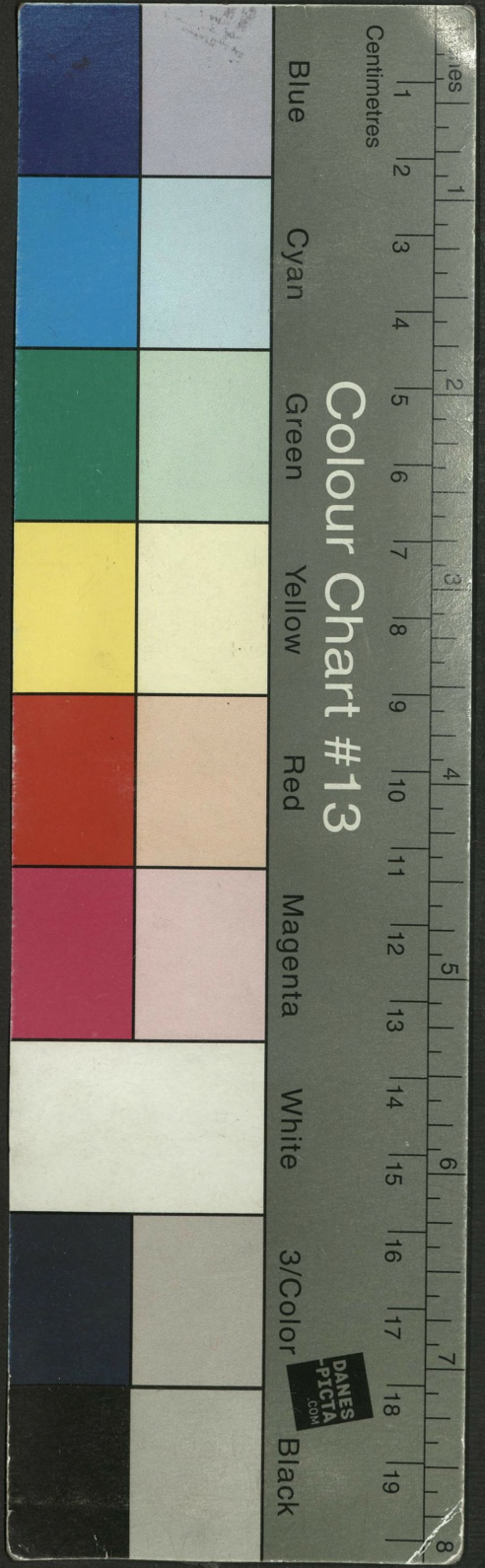
BIBLIOTEKA NAUKOWA AKADEMII SZTABU GENERALNEGO WP
Katedra Specjalnych

42.115

WARSZAWA

LISTOPAD 1981

1981



AKADEMIA SZTABU GENERALNEGO WP

WYDZIAŁ WOJSK LĄDOWYCH
KATEDRA TAKTYKI OGÓLNEJ

JAWISZ

~~SECRET~~
~~TASNE~~

Egz. Nr 1

Tylko dla nauczycieli akademickich

Mjr dypl. Zygmunt KONIECZNY



ĆWICZENIE KONTROLNE Nr 224

Temat: NATARCIE DYWIZJI ZMECHANIZOWANEJ

Opracowanie metodyczne

BIBLIOTEKA NAUCZYCIELI WOJSK LĄDOWYCH
Warszawa
Nr ewid. (18)

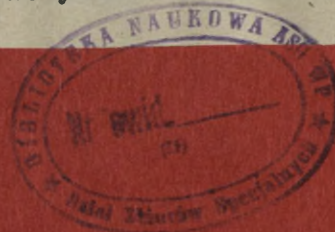
42.115

PRZEKLASYFIKOWANO

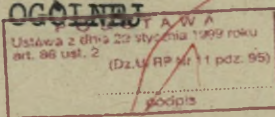
Protokół Nr 12657 Opis załącznika

~~DO OŻYTKU
SŁUŻBOWEGO~~

1. Mapa nr skład.map 059332 skala 1 : 100 000 na 15 ar.
"Położenie wojsk własnych i wiad.o nplu o 16.00 4.3."



WYDZIAŁ WOJSK LĄDOWYCH
KATEDRA TAKTYKI



~~JAWNE~~

~~TAJNE~~

Egz.nr... 1

PRZEKLASYFIKOWANO
Protokół Nr 12657

ZATWIERDZAM
KOMENDANT
WYDZIAŁU WOJSK LĄDOWYCH

gen. bryg. prof. dr hab. Czesław DĘGA

Tylko dla nauczycieli
akademickich



mjr dypl. Zygmunt KONIECZNY

ĆWICZENIE KONTROLNE II KWL

TEMAT: NATARCIE DYWIZJI ZMECHNIZOWANEJ
MYŚL PRZEWODNIA ĆWICZENIA

BIBLIOTEKA NAUKOWA ASG WP
Archiwum Biura Zbiorów Specjalnych
Nr id.

42115

Mapa: 1:100 000

N-32-105, 106, 107, 108

117, 118, 119, 120

129, 130, 131, 132

N-33- 97, 109, 121

I. TEMAT: NATARCIE DYWIZJI ZMECHANIZOWANEJ Z REJONU
WYJŚCIOWEGO POŁOŻONEGO W GŁĘBI.

II. CELE: Sprawdzić słuchaczy z zakresu:

- praktycznego zastosowania wiedzy teoretycznej
w zakresie planowania i organizacji natarcia dywi-
zji zmechanizowanej z marszu, z rejonu wyjściowego
bez użycia broni jądrowej;

- umiejętnego użycia sił i środków w celu stwo-
rzenia przewagi w wybranym miejscu i czasie zapewnia-
jącej rozbicie określonego zgrupowania nieprzyjaciela;

- umiejętności użycia sił i środków w celu
odparcia kontrataków nieprzyjaciela;

III. WARUNKI ORGANIZACJI ĆWICZENIA:

1. Natarcie prowadzone jest bez użycia broni jądrowej.

2. 13 DZ /ćwicząca/ ze składu 5A przechodzi do natarcia
z rejonu wyjściowego, po uprzednim wykonaniu marszu na odle-
głość 400 km.

Odległość rubieży ataku od rejonu wyjściowego wynosi 30 km.

Zadanie do natarcia dowódca 13 DZ otrzymuje o 15.30 4.3.

Gotowość do natarcia w rejonie wyjściowym dywizja osiąga
do 4.00 5.3.

Atak - godz. 8.30 5.3.

Na organizację natarcia dywizja posiada 12,5 godziny w tym 2
godz. czasu dziennego.

3. Ukompletowanie dywizji w ludziach i sprzęcie bojowym
95%.

4. Przyjęto normy taktyczne dla 13 DZ:

- szerokość pasa natarcia - 12-24 km;
- szerokość odcinka przełamania - 4 km;
- głębokość zadania bliższego - 25 km;
- głębokość zadania dnia - 47 km.

5. Wzmocnienie 13 DZ:

- 12 FBAH;
- 51 adah;
- 1/5 ABSap /bez 2 ksap/.

Przydział rakiet:

- 14 rakiet kasetowych.

Wsparcie lotnicze:

- cztery e/1 LMSz /w tym 2 e/1 w OPA/;
- dwa e/1 śmigłowców bojowych;
- dwa wyloty powietrznego oddziału zaporowego.

IV. SKŁAD STRONY:

A. "ZACHODNI"

1 KA /NZ/ - 1,3,7 DPanc, 11 DZ, 27 BPD
Stan ukończenia 80%.

B. "WSCHODNI"

5A - 10,13 DZ, 12,14 DPanc, 8 DZmot /NRD/ podporządkowana w
dniu 4.3.

V. ZAMIAR I DZIAŁANIE STRON:

"ZACHODNI"

Realizując agresywne zamiary w godzinach rannych 2.3 wykonali zmasowane uderzenia radioelektroniczne, a następnie o 7.00 2.3 zmasowane uderzenia lotnicze na ośrodki polityczne oraz obiekty przemysłowe, komunikacyjne i wojskowe "WSCHODNICH".

Wojska Północnej Grupy Armii przeszły do działań zaczepnych i po rozbiciu w strefie granicznej oddziałów osłonowych 3A /AR/ i 2 KA/NRD/ włączyły się na głębokość 10-50 km w głąb terytorium NRD.

1 KA/NZ/ trzema związkami taktycznymi rozwija operację zaczepną wykonując główne uderzenia w kierunku: płn. LÜNEBURG /0294/, LUDWIGSLUST /1266/, MAYENBURG /1216/.

Siłami jednego związku taktycznego prowadzi walkę na pld.-zach. od ŁABY.

Do godzin popołudniowych 4.3 korpus opanował rubież: płn. PUTLITZ /0602/, zach. PERLEBERG /8492/, SCHNACKENBURG /8272/, LÜCHOW /7444/, WÜSTROW /6842/, MEHMKE /4632/.

Na skutek silnego oporu wojsk osłonowych "WSCHODNICH" jego natarcie słabnie.

1 DPanc/NZ/ działająca na prawym skrzydle korpusu od godzin wieczornych 3.3 naciera w kierunku: BEVENSEN /8404/, SALZWEDEL /6044/.

W wyniku wyczerpania odwodów oraz oddziaływania 8 DZmot/NRD/ natarcie dywizji wygasa.

Dowódca 1 DPanc/NZ/ otrzymał zadanie: przejść do obrony rejonu: GORLEBEN /8258/, MEHMKE /4632/, wsch. BEVENSEN /8406/ i nie dopuścić do przerwania się nieprzyjaciela w kierunku SALZWEDEL /6044/, LÜNEBURG /0294/.

W związku z otrzymanym zadaniem 1 DPanc przechodzi do obrony nakazanego rejonu i w ciągu nocy rozbudowuje go pod względem inżynieryjnym oraz odtwarza odwód dywizyjny w sile do brygady. Główny wysiłek obrony skupia w rejonie: KÜNSCHE /7648/, BERGEN /6432/, HOHENZETHEN /8222/.

W wypadku włamania się przeciwnika w głąb obrony jest w gotowości do wykonania kontrataku lub organizacji obrony na kolejnej rubieży: WITZACKER /9436/, EMERN /6612/.

"WSCHODNI"

Wojska osłonowe od godzin rannych 2.3 w bitwie granicznej dążą do załamania natarcia nieprzyjaciela oraz stworzenia warunków przejścia do operacji zaczepnej.

5 A pod osłoną związków taktycznych 3 A/AR/ i 2 KA/NRD/ przegrupowuje swe siły do rejonu wyjściowego w celu przejścia do operacji zaczepnej, gdzie odtwarza zdolność bojową.

Wydzielonymi siłami 8 DZmot/NRD/ i częścią sił 12 DPanc utrzymuje rubież: SCHNACKENBURG /8272/ zach. LÜCHOW /7444/, GILSENBECK /6834/ MEHMKE /4632/.

W godzinach rannych 5.3 siłami trzech związków taktycznych a na drugim kierunku jednym związkiem taktycznym /10 DZ/ przechodzi do operacji zaczepnej wykonując główne uderzenie w kierunku: SALZWEDEL /6044/, LÜNEBURG /0294/.

Częścią sił rozбивa zgrupowanie nieprzyjaciela na wschodnim brzegu LABY.

13 DZ /ćwicząca/ o 15.30 w rejonie wyjściowym otrzymała zadanie: W godzinach rannych 5.3 uderzeniem w kierunku: MECHAU /6258/, OLDEN DORF /9420/, ROHSTORF /9806/ przełamać obronę nieprzyjaciela na odcinku

.....

We współdziałaniu z 12 DPanc i 8 DZmot/NRD/ w zadaniu bliższym rozbić główne siły 1 BZ/NZ/ i opanować rubież: HITZACKER /9236/, wzg. 108,0 /9026/, HOHENZELHEN /8222/. Następnie nacierać w kierunku płn. LÜNEBURG /0292/rozbić podchodzące odwody nieprzyjaciela i do końca dnia opanować rubież: BLECKEDE /0814/, NEETZE /0408/, VORWERK /9008/.

Główne uderzenie wykonać w kierunku

Gotowość do natarcia 4.00 5.3.

Atak 8.30 5.3.

VI. STOSUNEK SIŁ I ŚRODKÓW

a/ Na odcinku przełamania 13 DZ

Wojska własne		Wyszczególnienie	Nieprzyjacieli		Stosunek sił
Oddziały i pododdziały	Ilość		Ilość	Oddziały i pododdziały	
1	2	3	4	5	6
11bz, część 12bz, kcz, 13mbz, 15da, kppanc, panc, 150 d"L"	801	Ludzie	2736	41,42pz, 1bp, 31pz, dwie kcz, 8pcz, 13 pa, 13dar, 13 drt, 8drt, KFBAH, 51 adah, 12 dappanc	1:3,4
	10	Czołgi	69		1:6,9
	34	Artyleria do ognia pośredniego	175		1:5,1
	58	Śr. przeciwpancerne	34		1,7:1
	11	ŚNJ	8		1,3:1

b/ Na całą głębokość zadania dnia 13 DZ

1	2	3	4	5	6
11bz, dwie kz, 12bz, 13 mbz, 2bza p, 34mbcz, 1bza p, kppanc, pam, 15 da, 150 d"L"	2534	Ludzie	3702	40,41,42pz, 13pcz, 13drt, 13pa, 13dappanc, 13dar, 12 FBAH, 51 adah	1:1,46
	74	Czołgi	191		1:2,58
	47	Artyleria do ognia pośredniego	175		1:3,7
	119	Środki przeciwpancerne	137		1:1,1
	11	ŚNJ	4		2,7:1

c/ Na okres odpierania kontrataku

1	2	3	4	5	6
kz 11bz, 34bmcz, 23 bcz, 1 b zapas, 15 da, dwie baterie pam, 150 d"L"	1257	Ludzie	1680	42pz, bz, 12 DPanc, dwie kcz, 12 DPanc, 13dappanc, 13 dar, dwa da 13 pa, dwa da 12 FBAH	1:1,3
	55	Czołgi	69		1:1,2
	32	Artyleria do ognia pośredniego	91		1:2,8
	124	Śr.ppanc i czołgi do śr.ppanc i czołgów npla	107		1,1:1
	11	ŚNJ	4		2,7:1

ZALĄCZNIKI:

1. Mapa 1 : 100 000.

Położenie wojsk własnych i wiadomości o nieprzyjacielu o 16.00

4.3 /mapa autorska/.

2. Założenie główne do ćwiczenia kontrolnego II KWL.

OPRACOWAŁ

mjr dypl. Zygmunt KONIECZNY

SPRAWDZIŁ
KIEROWNIK ZAKŁADU DZIAŁAŃ
BOJOWYCH DYWIZJI

płk dypl. Ludwik WALINOWICZ

Wydrukowano w 1 egz.

Egz. nr 1- Bibl. Nauk. OZS

Wyk. mjr Konieczny

Druk, Cz. B. dn. 30.12.1981r.

Druk ASG WP nr 0498/02381/WW

AKADEMIA SZTABU GENERALNEGO WP

WYDZIAŁ WOJSK LĄDOWYCH
KATEDRA TAKTYKI OGÓLNEJ

~~1911~~
Egz.nr...

ĆWICZENIE KONTROLNE Nr 224

TEMAT: NATARCIE DYWIZJI ZMECHANIZOWANEJ

Z A Ł O Ż E N I E

Mapa 1 : 100 000

N - 32-105, 108, 107, 108

117, 118, 119, 120

N - 33- 97, 109.

W A R S Z A W A

Listopad

1981 r.

1. "ZACHODNI".

1 KA/NZ/ trzema związkami taktycznymi rozwija operację zaczepną wykonując główne uderzenie w kierunku: płn. LÜNEBURG /0294/, LUDWIGSLUST /1266/, MEVENBURG /1216/.

Siłami jednego związku taktycznego prowadzi walkę na płd.-zach. od LABY.

Do godzin popołudniowych 4.3 opanował rubież: płn. PUTLITZ /0602/, zach. PERLEBERG /8492/, SCHNACKENBURG /8272/, LÜCHOW /7444/, WUSTROW /6842/, MEHMKE /4632/.

Na skutek silnego oporu wojsk osłonowych "WSCHODNICH" jego natarcie słabnie.

1. DPanc/NZ/ działająca na prawym skrzydle korpusu od godzin wieczornych 3.3 naciera w kierunku: BEVENSEN /8404/, SALZWEDEL /6044/.

W wyniku wyczerpania odwodów oraz oddziaływania 8 DZmot /NRD/ natarcie dywizji wygasa.

2. "WSCHODNI".

Wojska osłonowe od godzin rannych 2.3 w bitwie granicznej dążą do załamania natarcia nieprzyjaciela i stworzenia warunków przejścia do operacji zaczepnej przegrupowujących się sił "WSCHODNICH".

5 A po przegrupowaniu swoich wojsk z obszaru Polski zajmuje rejon wyjściowy w celu odtworzenia zdolności bojowej i przejścia w dniu 5.3 do operacji zaczepnej.

13 DZ /ówicząca/ wykonała marsz na odległość 400 km i o 16.00 4.3 czołowymi oddziałami osiągnęła rejon wyjściowy zach. SANDAU. Szczegółowe położenie - mapa "Polozenie wojsk własnych i wiadomości o nieprzyjacielu o 16.00 4.3".

II

O 16.00 4.3 dowódca 13 DZ otrzymał zadanie, z którego wiadomo:

1. Na kierunku: BEVENSEN /8404/, SALZWEDEL /6044/ prowadzi działania bojowe 1 DPanc /NZ/.

Stwierdzono przegrupowanie się w obszar działań odwodów PGA, których czołowe oddziały znajdują się 60-80 km na zach. HANSTEDT /0468/.

Lotnictwo nieprzyjaciela wykonuje uderzenia na wojska 5 A, a szczególnie na przeprawę przez LABĘ.

2. 5 A w składzie: 10, 13 DZ, 12, 14 DPanc oraz podporządkowana 8 DZmot /NRD/ w dniu 5.3 w godzinach rannych przechodzi do operacji zaczepnej wykonując główne uderzenie w kierunku: SALZWEDEL /6044/, płd. LÜNEBURG /0294/ a 10 DZ na drugim kie-

runku: pld. PERLEBERG, DOMITZ. Wspólnie z 3 A/AR/ działającą na północ od LABY rozбивa główne siły 1 KA/NZ/.

3. W przodzie 8 DZmot /NRD/ waloczy na rubieży: pld.SCHNACKENBURG /8072/, PREZELLE /7460/, NEMITZ /7456/, WÜSTROW /6840/, BERGEN /6430/, MEHMKE /4632/. Częścią sił dąży do opanowania rubieży zabezpieczającej dogodnie wejście do walki w dniu jutrzejszym. Związków taktycznych 5 A. Od rana 5.3 wykonuje uderzenia w kierunku: ARENDSEE /6466/, DOMITZ /9252/ osłania prawe skrzydło głównego zgrupowania uderzeniowego 5 A, wzbrania wycofanie sił 3 DPanc/NZ/ na pld.-zachodni brzeg LABY. Wydzielonymi siłami zabezpiecza wejście do walki 13 DZ.

Linia rozgraniczenia: /wył/ GROSSWITZEETZE /6656/, ZADRAU /8246/, /wył/ NIENWEDEL /9238/.

Na lewo 12 DPanc wchodzi do walki z rubieży: pld.-zach.LUCKAU /6838/, 1 km pld.BERGEN /6432/ wykonując główne uderzenia w kierunku: SALZWEDEL /6044/, pld.UELZEN /7204/, EBSTORF /7896/rozбивa część sił 1 DPanc/NZ/ i do końca dnia opanowuje rubież:

ALLENMEDINGEN /9006/, EBSTORF /7896/, CHOLDENSTEDT /6600/.

Linia rozgraniczenia: CHÜDEN /6050/, DAHREN /7434/, skrzyżowanie dróg /9204/.

4. 13 DZ z 12 FBAH, 51 adah, 1/5 ABSap /bez 2 ksap/ w godzinach rannych 5.3 wejść do walki w kierunku: MECHAU /6258/, OLDENDORF /9420/, przełamać obronę nieprzyjaciela na odcinku
/Ze względów szkoleniowych nie podaje się/, we współdziałaniu z sąsiadami rozbić nieprzyjaciela w rejonie: RENZAU /7648/, SCHWIEPKE /7240/, KARWITZ /8634/ i w zadaniu bliższym opanować rubież: HITZACKER /9236/, wzg.108,0 /9026/, HOHENZELMEN /8222/, następnie nacierać w kierunku pld.LÜNEBURG /0292/ rozbić podchodzące odwoły nieprzyjaciela i do końca dnia opanować rubież: BLECKEDE /0814/, NEETZE /0408/, VORWERK /9008/.

Główne uderzenie wykonać w kierunku:

Zwalozanie ŚNJ typu "LANCE", baterii FH-70 i 203,2 mm H prowadzi lotnictwo myśliwsko-szturmowe oraz armijna grupa artylerii.

Zużycie amunicji:

- dla artylerii gwintowanej - 2,3 jo;
- dla artylerii raketowej - 2,0 jo;
- dla moździerzy - 1,8 jo;
- przeciwpancernej - 1,2 jo;
- PPK - 1,5 jo;
- 14 rakiet kasetowych.

5. Wojska inżynieryjne 5 A siłami kid 5 ABSap utrzymują jedną drogę przegrupowania 13 DZ z rejonu wyjściowego do rubieży wejścia do walki zgodnie z decyzją dowódcy dywizji.
6. WSD 5 A las płn.-zach.RIBAU /6252/ ozyenne od 20.00 4.3.
SD 5 A las płn. KERKAU /5464/ ozyenne od 5.00 5.3.
7. Gotowość do natarcia 4.00 5.3.
Atak: 8.30 5.3.

III

Dodatkowo dowódcy 13 DZ wiadomo:

1. 13 DZ w czasie marszu po 220 km miała odpoczynek noony /10 godzin/, w czasie którego zostały uzupełnione w pojazdach mechanicznych materiały pędne.
2. Przed wymarszem dywizja została ukompletowana w ludziach i sprzęcie bojowym w 95%.
3. W czasie marszu na skutek oddziaływania lotnictwa oraz uszkodzeń eksploatacyjnych dywizja poniosła straty:
 - 13 poz - 7 czołgów, 3 transportery opancerzone, 8 samochodów;
 - 40 pz - 4 czołgi, 8 transporterów opancerzonych, 4 samochody;
 - 41 pz - 3 czołgi, 5 transporterów opancerzonych, 7 samochodów;
 - 42 pz - 5 czołgów, 7 transporterów opancerzonych, 5 samochodów;
 - pozostały oddziały i pododdziały - straty w sprzęcie w granicach 3%.
4. 40 pz wyposażony w bojowe wozy plechoty.
5. W dniu 5.3 dowódca 13 DZ dysponuje:
 - czterema e/1 LMSz, w tym w OPA 2 e/1;
 - dwoma e/1 śmigłowców bojowych.
6. Sytuacja rodzajów wojsk - załączniki.
 - a/ Siły i środki walki radioelektronicznej:
 - 1 kZR UKF ze składu 2/18 pZR aktualnie znajduje się w marszu płn.OSTERBURG /5484/;
 - dywizji przydziela się 8 kompletów nadajników zakłócających jednorazowego użytku.
 - b/ Ukompletowanie nieprzyjaciela 80%.

IV

Praca do wykonania:

1. Wszystkie grupy szkoleniowe w czasie 4 godzin lekcyjnych:
 - ocenić sytuację i w roli dowódcy 13 DZ podjąć decyzję i przedstawić ją na mapie;
 - przedstawić na mapie: podział sił i środków niezbędne kalkulacji oraz zamiar działań.

2. W czasie 2 godzin lekcyjnych:

a/ grupy ogólnowojskowe:

- napisać uzasadnienie podjętej decyzji w zakresie:
 - wyboru kierunku głównego uderzenia;
 - wyboru odcinka przełamania;
 - użycia sił i środków;

b/ grupy specjalistyczne:

- wykonać zadania zgodnie z poleceniami zawartymi w załączniku o sytuacji danego rodzaju wojsk.

ZALĄCZNIKI:

- nr 1 - Sytuacja drt 1 artylerii 13 DZ o 16.00 4.3
- nr 2 - Zarządzenie do obrony plot 5 A nr 01
- nr 3 - Zarządzenie do zabezpieczenia inż.5 A nr 01
- nr 4 - Sytuacja łączności 13 DZ o 16.00 4.3
- nr 5 - Sytuacja tyłowa 13 DZ o 16.00 4.3.

OPRACOWAŁ

mjr dypl. Zygmunt KONIECZNY

SPRAWDZIŁ
KIEROWNIK ZAKŁADU
DZIAŁAŃ BOJOWYCH DYWIZJI

płk dypl. Ludwik WALINOWICZ.

SYTUACJA drt 1 ARTYLERII 13 DZ
o 16.00 4.3

I

1. Położenie drt 1 artylerii 13 DZ - mapa położenia wyjściowego.
Stan amunicji artyleryjskiej - pełne zapasy ruchome.
13 drt posiada 4 nosiciele rakietowe.
2. Dotychczasowe straty marszowe w zasadniczym sprzęcie artyleryjskim:
 - 13 pa - 2 x 152 mmH uszkodzone;
 - 13 dar - 1 wyrz.zniszczona;
 - 13 dappanc - 2 armaty;
 - 40 pz - 1 wyrz.PPK, 2 moździerze;
 - 41 pz - 1 wyrz.PPK "Fagot", 1 x SPG-9;
 - 42 pz - 1 moździerz, 1 x 122 mmH;
 - 12 FBAH w składzie czterech da 122 mmH.

II

Na podstawie danych z zarządzenia SWR1A 5 A szefowi artylerii 13 DZ wiadomo:

- 1/. AGA - 5 zapewnia ogniową osłonę podejścia i rozwinięcia wojsk dywizji do natarcia.
W OPA AGA-5 i lotnictwo MSz zwalczą:
 - ŚNJ typu "LANCE" oraz baterie artylerii FH-70 i 203,2mmH.8 drt w G-45 min. wykona salwę 4 rakiet kasetowych do obiektu wg decyzji dowódcy 13 DZ.
Prawe skrzydło dywizji osłania artyleria 8 DZ.
W okresie APA i AWA 8 DZ wesprze działania 13 DZ ogniem 8 pa oraz dah pz ze zużyciem 1,5 jo amunicji artyleryjskiej.
Zadania ogniowe oraz rejony SO tej artylerii uzgodnić z szefem AD 8 DZ.
1 i 2/8 pa posiadają 122 mmH D-30, 3/8 pa 152mmH samobieżne "AKACJA", dah pz - 122 mmH samob."GOZDZIK".
- 2/. Zadania drt 1 artylerii 13 DZ oraz gęstość obezwładnienia celów wg decyzji dowódcy dywizji.
Artylerię nieprzyjaciela zwalcząć wyłącznie w pasie natarcia dywizji; baterie 155 mm haubic w brygadach oraz baterie "LARS" - niszczyć.
Planowany układ OPA od G-45 do G-0.06 min.
G-45 do G-40 min. - zmasowana NO do artylerii nieprzyjaciela, uderzenia rakiet kasetowych.
G-40 do G-32 min. - NO do PPO kompanii pierwszego rzutu

- i na skrzydłach, SD, plutonów moździerzy. Początek strzelania na wprost.
- G-32 do G-25 min. - NO do PPO kompanii drugiego rzutu, środków OPL;
- G-25 do G-15 min. - uderzenia lotnictwa i śmigłowców bojowych.
- G-15 do G- 6 min. - NO do PPO kompanii pierwszego rzutu.
- AWA - na głębokość batalionów pierwszego rzutu pojedynczo
WO - dalej wg decyzji dowódcy.

3/. 13 DZ przydziela się:

- 12 FBAH i 51 adah; czas i miejsce gotowości do użycia
- mapa. Dowódcy zameldują się na SD 13 DZ do 17.30 4.3;
- 14 rakiet kasetowych;
- amunicji artyleryjskiej:
 - 122 mmH, 152 mmH - 2,3 jo, w tym 0,1 jo amunicji dymnej dla 122 mmH.
 - BM-21 - 2,0 jo;
 - 170 mmM - 1,8 jo;
 - PPK - 1,5 jo;
 - 85 mmA i SPG-9 - 1,2 jo.

Praca do wykonania dla gr. WR1AW:

- 1/. Przygotować komendę do wykonania uderzenia rakietami kasetowymi do SD 1 DZ w rejonie o wymiarach 1 x 1 km.
- 2/. Określić zakres zadań do artylerii w APA oraz związane z tym potrzeby w artylerii i amunicji.
- 3/. Zaplanować AWA metodę pojed.WO przy założeniu tempa ataku 3 m/godz.

OPRACOWAŁ
ADIUNKT KATEDRY TWR1A

ppłk dypl. Jerzy MAZUR

SPRAWDZIŁ
KIEROWNIK ZESPOŁU II

ppłk dypl. A. GLOCK

ZARZĄDZENIE DO OBRONY PRZECIWLOTNICZEJ 5 A nr 01
SD PÓLKEM /5882/ czynne od 11.00 4.3.

1. W pasie natarcia dywizji możliwe jest działanie lotnictwa nieprzyjaciela głównie ze składu 3 DLT/NZ/ samolotami typu F-4, F-104, TORNADO i ALPHA JET.

Należy liczyć się, że w godzinach rannych 5.3 w ramach uderzenia na 5 A nieprzyjaciel może wykonać uderzenie na 13 DZ siłami około dwóch eskadr samolotów. Kolejne uderzenie, siłami około eskadry możliwe jest podczas wprowadzenia do walki pułku drugiego rzutu dywizji.

Ponadto z ohwilą wyjścia dywizji z rejonu wyjściowego możliwe są działania MTGL, a podczas walki w głębi obrony nieprzyjaciela śmigłowców ppano Bo-105 ze składu 1 KA/NZ/.

Prawdopodobny główny kierunek nalotu - zachodni.

2. Osłonę dywizji w rejonie wyjściowym, podczas rozwijania i w toku natarcia znacznie 5 prplot rozwinięty w rejonie przepraw na LABIE. Od 4.00 5.3 rozwinięty w rejonie: LANZE /7256/, REBENS-DORF /6848/, CHEINE /6238/, wzg.43,8 /5652/, zach.jez.ARENSEE. Planowane rejonu stanowisk startowych: KARMITZ /7638/, ZEELZE /7034/, pld.wzg.83,0 /8224/ wzg.47,5 /9414/, wzg.54,7 /8410/. RPW-52 od 4.00 5.3 rozwinięty w rejonie pln. MECHAU /6456/ melduje w K/R 316.

RPW-54 planowany rejon rozwinięcia wzg.74,4 /7020/.

CRI-5A powiadania o sytuacji powietrznej w S/R 315.

3. Dowódcą 5 A rozkazał:

a/ Obronę przeciwlotniczą 13 DZ zorganizować własnymi siłami skupiając główny wysiłek w okresie rozwijania i wchodzenia dywizji do walki oraz wprowadzania do walki pułku drugiego rzutu dywizji.

b/ Rozpoznanie nieprzyjaciela powietrznego prowadzić w pasie:

- prawa granica: LENZEN /8664/, BLECKEDE /0814/;

- lewa granica: jez.ARENDSEE, UELZEN.

c/ Przy odpięciu nalotów ogień prowadzić bez ograniczeń do celów działających z kierunku zachodniego do wysokości 3000m bez ograniczeń, powyżej 3000 m tylko do celów rozpoznawczych jako ŚNP.

d/ Korytarz przelotów własnego lotnictwa:

- prawa granica: LENZEN, DANNENBERG;

- lewa granica: jez. ARENSEE, ROSCHE /7414/.

e/ Dywizji na 5.3 przydziela się:

- raket plot. OSA - 40 szt.;
- raket plot. S-1 - 60 szt.;
- raket plot. S-2 - 72 szt.;
- amunicji art.plot. - 1,2 jo.

f/ SD OPL przy SD 5 A.

Meldunki przedstawiać o 20.00 z 18.00.

SZEF WOJSK OPL 5 A

SZEF SZTABU 5 A

.....

.....

SYTUACJA OBRONY PRZECIWLOTNICZEJ

o 16.00 4.3

1. Lotnictwo nieprzyjaciela prowadzi rozpoznanie na kierunku UELZEN, WITTENBERGE samolotami: RF-4E z małych i średnich wysokości.

W dotychczasowych działaniach nieprzyjaciel samolotami typu F-4 i TORNADO opóźniał przegrupowanie wojsk wykonując uderzenia głównie na przeprawy i węzły dróg.

Ataki wykonywano z małych wysokości, potokami par stosując bomby odłamkowo-burzące, pociski raketowe i napalm.

Na oddziały 8 DZmot wykonywały uderzenia samoloty A-10A stosując pociski MAWERICK.

2. 13 prplot w dotychczasowych działaniach zniszczył dwa samoloty F-4 i obecnie osłania bateriami 41 i 42 pz, 13 pa oraz 13 drt. Kompania dowodzenia szefa OPL maszeruje w składzie SD 13 DZ.

Pododdziały plot osłaniają organiczne oddziały.

Poniesione straty:

- 13 prplot - dwa PRWB i dwa samochody;
- bplot 40 pz - zniszczone dwie armaty ZU-23-2;
- bplot 41 pz - uszkodzony PRWB S-1;
- bplot 42 pz - zniszczony PRWM S-1, zabitych dwóch strzelców plot;
- bplot 13 poz- bez strat;
- kd - bez strat.

Praca do wykonania:

- a/ W roli Szefa OPL 13 DZ przedstawić na kalce propozycje działania 13 prplot i pododdziałów plot oraz RSWP na całą głębokość zadania dywizji.
- b/ Na rubieży wejścia dywizji do walki przedstawić system ognia plot. i rozpoznania.

OPRACOWAŁ

mjr dypl.H. KOPIJ

SPRAWDZIŁ

plk dr Z.BANASIAK

DOWÓDCA 13 DZ

ZARZĄDZENIE ZABEZPIECZENIA INŻYNIERYJNEGO 5 A

Nr 01/Inż. SD - POLKEM /5882/, 14.00. 4.03.

Mapa 1 : 100 000, wydanie 1977 r.

1. Siłami i środkami wojsk inżynieryjnych 5 A na korzyść 13 DZ wykonuje się następujące zadania zabezpieczenia inżynieryjnego:
 - a/ od 4.30 5.03 1 kid/bid/5 ABSap. utrzymywać będzie drogę: ARENDSEE, SIMANDER /6856/, LUCHOW. 8 DZmot /NRD/ w gotowości do utrzymywania jednej drogi na kierunku wejścia 13 DZ do walki. Drogę i czas jej utrzymania uzgodnić z szefem saperów 8 DZmot.
 - b/ 5 ABSap wykona 12 przejść na rubieży ataku. Wykonanie zadania uzgodnić z dowódcę brozm ześrodkowanego od 2.30 5.03 w rejonie: las pld./zach. DANGENSTORF /6846/.
 - c/ Na okres działań 13 DZ przydziela się:
 - 1/5 ABSap /bez 2 ksap/. Dowódca 1 bsap wraz z pododdziałem przybędzie do rejonu 0Inż - 13 DZ do 22.00 4.03;
 - dwa wyloty powietrznego oddziału zaporowego /POZap/ z jedno-razową możliwością ustawienia 1,8 km pola minowego. Sposób wykorzystania POZap uzgodnić do 2.00 5.03 z Szefostwem Wojsk Inżynieryjnych 5 A;
 - 12 kpl LWD - 100/5000;
 - 2,0 t materiału wybuchowego;
 - 3500 szt.min.przeciwpancernych;
 - 2000 szt. min przeciwpiechotnych;
 - 100 kpl ładunków UZ-2.

2. W celu zabezpieczenia inżynieryjnego natarcia dowódca 5 A

r o z k a z a ł :

- a/ zadania zabezpieczenia inżynieryjnego natarcia 13 DZ realizować organicznymi i przydzielonymi siłami inżynieryjnymi.
3. Przydzielone środki inżynieryjne do 24.00 4.03 pobrać z PSSInż rozmieszczonego w rejonie.
4. Uszkodzone maszyny i sprzęt inżynieryjny kierować do remontu do brsinż rozmieszczonego w rejonie ABR:
 - a od

5. Meldunki o realizacji zadań zabezpieczenia inżynieryjnego przedstawiać codziennie o 19.00 ze stanem na 18.00.

SZEF WOJSK INŻYNIERYJNYCH 5 A

SZEF SZTABU 5 A

.....

.....

[Faint, mostly illegible text, likely bleed-through from the reverse side of the page]

SYTUACJA INŻYNIERYJNA 13 DZ na 16.00 4.03

1. Nieprzyjaciel za pomocą lotnictwa oddziaływuje na maszerujące kolumny 13 DZ oraz wykonuje uderzenia na przeprawy przez ŁABĘ. W składzie pododdziałów i oddziałów i DPanc/NZ/ stwierdzono środki naziemne do zdalnego minowania typu LARS, GSRS, a w pododdziałach inżynieryjnych wyrzutnie min typu M-731.
Ponadto stwierdzono przegrupowanie się w kierunku linii styczności wojsk pododdziałów maszyn inżynieryjnych.
2. 13 bsap o 15.40 4.03 rozpoczął wchodzenie do rejonu wyjściowego: /wył/ DOBBRUM, MELEBE /5688/, /wył/ cegielnia pñ./wsch.OSTERBURG.Kid 13bsap jako OZR 13 DZ zatrzymany czołem w m.ROTHENBERG /5880/.
3. Mosty na ŁABIE w rejonach: SANDAU i RABEL z trudem utrzymują siły OT NRD. W wypadku ich uszkodzenia lub zniszczenia przez lotnictwo nieprzyjaciela siły te nie będą już w stanie odtworzyć przepraw. W związku z tym dowódca 5 A przesunął w rejon przeszkody 5 appont.
4. Aktualny stan najważniejszego sprzętu inżynieryjnego w poszczególnych oddziałach dywizji.

Oddział /pododdział/	Wyszczególnienie													
	Spycharka BAT /szt./	Most BLG /szt./	Most SMT /szt./	Urządź.spychar.USCz /szt./	LWD-100/5000 /kpl/	Transp.PTS /szt./	Prom GSP /kpl/	Park PP-64 /kpl/	Ładunek UZ-2 /kpl/	Materiał wybuchowy /kg/	Miny ppanc /szt./	Miny ppiech /szt./	Trał KMT-5 /szt./	Trał KMT-6 /szt./
40pz	1	3	2	3	3	-	-	-	100	250	600	150	1	6
41pz	1	2	2	2	3	-	-	-	120	250	600	150	3	6
42pz	1	3	2	3	3	-	-	-	100	250	600	150	3	5
13pcz	1	3	2	5	5	-	-	-	100	250	600	100	3	6
13bsap	2	-	3	-	7	9	3	0,8	200	1950	2500	1000	-	-
Tyły 13 DZ	-	-	-	2	5	-	-	-	200	2000	4000	2000	-	-
Pozostałe oddziały i pododdziały	-	-	-	-	-	-	-	-	-	300	1100	2000	-	-
Razem w 13DZ	6	11	11	15	26	9	3	0,8	820	5250	10000	5550	10	23

SYTUACJA ŁĄCZNOŚCI

I

O 16.00 4.3 batalion łączności oraz siły i środki łączności baterii dowodzenia szefa artylerii oraz kompanii dowodzenia i rozpoznania szefa OPL rozpoczęły rozwijanie węzła łączności SD 13 DZ w rejonie POLKEM /5882/.

Pluton łączności TSD rozwija WL TSD dywizji w rejonie JDEN /5496/.

II

O 16.00 4.3 łączność 13 DZ zorganizowana jest na okres marszu. Czynne są dwie sieci radiowe kierowania marszem z tym, że w s/e KF obowiązuje zakaz pracy na nadawanie.

III

Do 16.00 4.3 sztab dywizji otrzymał zarządzenie łączności sztabu 5 A, z którego szefowi łączności wiadomo o rozmieszczeniu punktów dowodzenia armii, o organizacji łączności z przełożonym i łączności współdziałania.

Ponadto zarządzenie zawierało wszystkie niezbędne dane do organizacji łączności w dywizji.

IV

Dane dodatkowe:

1. Ukompletowanie pododdziałów łączności 13 DZ - 95%.
2. O 17.00 4.3 przybędą na SD 13 DZ dwie stacje radiolinowe R-409 z 5 prlk.
3. Wyposażenie pododdziałów łączności według wydawnictwa O1191.

V

Praca do wykonania /tylko grupa łączności/:

1. Dokonać analizy zadania i oceny sytuacji pod względem łączności.
2. Przedstawić graficznie wyposażenie i wykorzystanie środków łączności zamontowanych na wozach dowodzenia występujących w batalionie łączności, baterii dowodzenia szefa artylerii oraz kompanii dowodzenia i rozpoznania szefa OPL.

OPRACOWAŁ

mjr Janusz KOPACZ

SYTUACJA TYŁOWA 13 DZ

o 16.00 4.3.

I

1. Tyły 13 DZ znajdują się w marszu do rejonu wyjściowego. Kolumna nr 1 w składzie: TSD, 13 bzaop /bez kzaop w amunicję i plzaop w mps/ część 13 brem /kruie, 1 plroz, 1 plrpk, 1 dr ewakuacji sprzętu/, 13 bm /bez 1 dr ewakuacyjno-transportowej/. Kolumna nr 2 - pozostałe siły 13 bzaop, 13 brem oraz 1 dr ewakuacyjno-transportowa 13 bm.
2. 13 DZ posiada pełne zapasy ruchome środków materiałowych za wyjątkiem mps zużytego w czasie marszu z rejonu nocnego odpoczynku do rejonu wyjściowego /180 km/ oraz amunicji zużytej w poszczególnych oddziałach plot - 0,5 jo.
S-1 - 6 szt., S-2 - 8 szt. strzeleckiej - 0,1 jo, strzeleckiej pokładowej - 0,2 jo.
3. W dywizji znajduje się 90 porażonych i chorych z tego w:
- 40 pz - 16;
- 41 pz - 27;
- 42 pz - 13;
- 13 poz - 14;
- pozostałych oddziałach - 20.

W czasie marszu 120 porażonych i chorych z oddziału i pododdziałów dywizji ewakuowano do szpitali stacjonarnych.

4. Straty sprzętu tyłowego dywizji: 1 samochód ciężarowo-terenowy z amunicją ozoigową wymaga RS, 1 samochód - cysterna z BS - zniszczony, 1 samochód sanitarny wymaga RB, 1 samochód warsztat - remontowy Bi/sam., wymaga RB.

Straty sprzętu bojowego przedstawiono w pozostałych sytuacjach specjalistycznych. Sprzęt wymagający RS i RG, pozostawiono w rejonie nocnego odpoczynku.

II

Z rozkazu tyłowego 5 A, kwatermistrzowi i szefom służb technicznych 13 DZ wiadomo:

1. Rozmieszczenie tyłów 5 A:

- 5 APTBR, od 18.00 4.3 w rejonie 10 km pln.-wsch. STENDAL/3696/;

- OABMZ-5 od 21.00 4.3 w rejonie 10 km zachód TANGERMÜNDE /2896/;
- OABR-5, od 22.00 4.30 w rejonie ARNEBURG /4202/;
- 72 BSzF, od 21.30 4.3 w rejonie ARNEBURG /4202/;
- 72 BSzF, od 21.30 4.3 w rejonie HAWELBERG /5804/;
- TSD 5 A ożyne od 17.30 w rejonie IDEN /5496/.

W rejonie wyjściowym 13 DZ przydziela się:

- 250 t BS i 300 t ON na stacji.wyładowczej EICHSTEDT /4292/;
- 100 t amunicji artyleryjskiej oraz 85 t amunicji i rakiet plot, na stacji wyładowczej BINDE-KAULTZ /6260/.

Przydzielone środki materiałowe dywizja pobiera własnym transportem od 21.00 4.3 do 24.00 4.3.

Amunicję na APA i AWA dowozi 5 A do 5.30 5.3.

Przed natarciem w dywizji posiadać:

- pełne zapasy ruchome wszystkich środków materiałowych - do 5.00 5.3;
- amunicji na APA w rejonach SO w ilościach uzgodnionych z szefem artylerii 13 DZ.

Limit środków materiałowych dla 13 DZ na 5.3:

- amunicji strzeleckiej - 0,6 jo;
- amunicji pokładowej - 0,7 jo;
- amunicji przeciwlotniczej - 1,2 jo;
- rakiet przeciwlotniczej S-1 - 60 szt.;
- rakiet przeciwlotniczej S-2 - 72 szt.;
- amunicja artyl.do ognia pośredniego - 2,3 jo;
- amunicja artyl.do BM-21 - 2,0 jo;
- amunicja moździerzowa - 1,8 jo;
- PPK - 1,5 jo;
- amunicja ozołgowa - 0,8 jo;
- benzyna samochodowa - 0,4 jn;
- olej napędowy - 0,6 jn;
- pozostałe rakiety zgodnie z limitem sześa WR1A oraz SW OPL 5 A.

W godzinach wieczornych 5.3, armia dowiezie środki materiałowe w ilości 80% stanów zapasów ruchomych 13 DZ.

3. Nadwyżkowy fundusz remontowy, ewakuowany jest siłami ABR-5.

Na kierunku AGE oraz OABR-5.

4. Przydzielony 13 DZ 53 mbw, przybędzie w rejon TSD dywizji do 24.00 4.3 natomiast 54 mbw oraz dwie grupy segregacyjno-chirurgiczne i dwie grupy hospitalizacyjne - do 12.00 5.3.

Ewakuację z DPM wykonuje plss z 51 kss od 11.00 5.3.

III

1. Dane dodatkowe:

- ukompletowanie oddziałów i pododdziałów tyłowych dywizji i pułków w ludziach i sprzęcie w rejonie nocnego odpoczynku - 95%;
- 13 DZ kontynuowała marsz z rejonu nocnego odpoczynku, z pełnymi zapasami ruchomymi środków materiałowych za wyjątkiem zużytej amunicji.

2. Praca do wykonania - dla grup tyłowych:

- przedstawić graficznie na mapie organizację tyłów, stosownie do decyzji dowódcy 13 DZ na 5.3;
- określić dla 13 DZ potrzeby benzyny samochodowej i oleju napędowego /w jednostkach kalkulacyjnych i tonażach/ w rejonie wyjściowym;
- przedstawić koncepcje wykorzystania 13 brem w czasie natarcia.

OPRACOWAŁ

ST. WYKŁADOWCA KATEDRY TT

ppłk inż. T. SYCHOWSKI

SPRAWDZIŁ

ZASTĘPCA SZEFA KATEDRY TT

plk doc. dr hab. W. WÓJTOWICZ

Wydrukowano w 200 egz.

Egz. nr 1 - oprac. metod.

Egz. nr 2-200 Bibl. Nauk. OZS

Wyk. ujr. Kończący

Druk. Cz. B. dn. 16. 12. 1981r.

Druk ASG WP nr 0499/02382/WW

BIBLIOTeka NAUKOWA ASG. WP
Archiwum Dział. Zbiorów Specjalnych
Nr ewid. 042115

M. M. M.