

Grey Scale #13



DANES-PICTA.COM

A 1 2 3 4 5 6 M 8 9 10 11 12 13 14 15 B 17 18 19

¹⁴⁷
AKADEMIA SZTABU GENERALNEGO WP

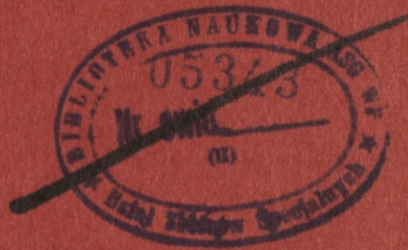
WYDZIAŁ WOJSK LĄDOWYCH
KATEDRA TAKTYKI WOJSK OPL

JAWNE

~~WYDZIAŁU~~
~~WYDZIAŁOWEGO~~

~~JAWNE~~

Egz. Nr 1



Plk dypl. Józef BANACH

ĆWICZENIE SPECJALISTYCZNE Nr 315/S-OPL

**DZIAŁANIE WOJSK OPL ARMII W SYSTEMIE OPK
W POCZĄTKOWYM OKRESIE WOJNY**

(Gra wojenna w SOD)

317, 318

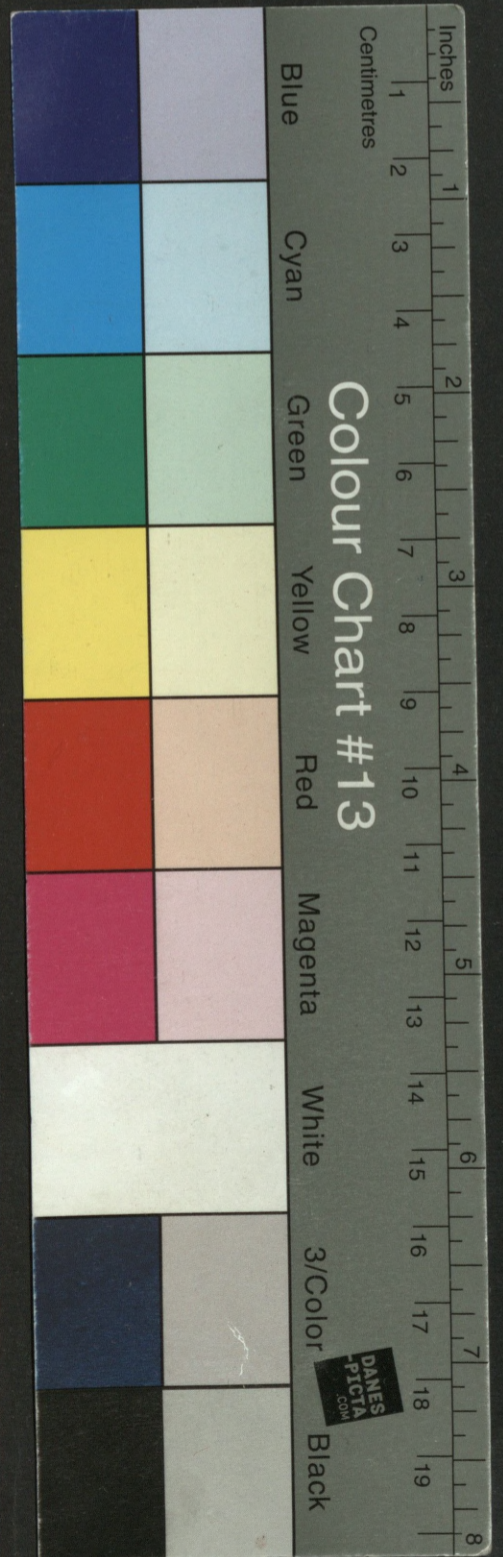
BIBLIOTEKA NAUCZONA
Instytut Taktyki i Sztuki Wojskowej
Nr ewid. _____

42078

WARSZAWA

KWIECIEŃ

1981



147
AKADEMIA SZTABU GENERALNEGO WP

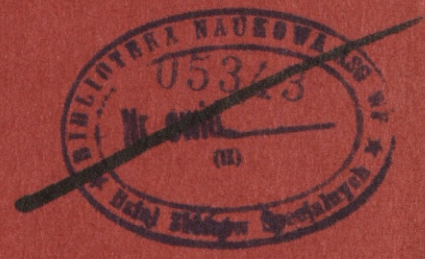
**WYDZIAŁ WOJSK LĄDOWYCH
KATEDRA TAKTYKI WOJSK OPL**

JAWA

~~WOJSKA
SŁUŻBOWEGO~~

~~TAJNE~~

Egz. Nr 1



Pik dypl. Józef BANACH

ĆWICZENIE SPECJALISTYCZNE Nr 315/S-OPL

**DZIAŁANIE WOJSK OPL ARMII W SYSTEMIE OPK
W POCZĄTKOWYM OKRESIE WOJNY**

(Gra wojenna w SOD)

317, 318

BIBLIOTEKA NAUKOWA SG WP
Adres: Warszawa, ul. ...
Nr ewid. _____

42078

PRZEKLASYFIKOWANO
Protokół Nr 12657

~~OO DZYTUKU
SŁUŻBOWEGO~~

Opis załączników

1. Szkic na kalce nr 034/OPL na 1 ark.
Planowane rozmieszczenie wojsk 5 A w rejonie wyjściowym.
2. Szkic na kalce nr 035/OPL na 1 ark.
Ugrupowanie marszowe 5 A.
3. Mapa nr skład. map 001433, skala 1:500 000 na 12 ark.
Zamiar stron do ćwiczenia nr 315/S-OPL.
4. Mapa nr skład. map 001435, 001434, skala 1:200 000 na 36 ark.
Położenie wyjściowe stron i użycie wojsk w systemie OPL.



Instytut Geografii Wojskowej i Topografii
Instytut Naukowy

WYDZIAŁ WOJSK LĄDOWYCH
KATEDRA TAKTYKI WOJSK OBRONY PRZECIWLOTNICZEJ **JAW**

PODSTAWA
Ustawa z dnia 22 stycznia 1969 roku
art. 66 ust. 2
(Dz.U. RP Nr 11 poz. 95)
podpis

~~BIURO
SLUZY
WOJENNEJ~~

~~PLONNE~~
Egz. Nr 1

ZATWIERDZAM
SZEF KATEDRY TAKTYKI WOPL

Tadeusz Mirowski
płk doc.dr Tadeusz MIROWSKI

PRZEKLASYFIKOWANO
Protokół Nr 12657



ĆWICZENIE SPECJALISTYCZNE Nr 315/S-OPL

Temat: "Działanie wojsk OPL armii w systemie OPK w początkowym okresie wojny".

/Gra wojenna w SOD/

BIBLIOTEKA NAUKOWA ASG WP
Archiwum Działu Zbiórów Specjalnych
Nr ewid. **042078**

SPIS TREŚCI

1. Wytyczne do opracowania ćwiczenia.
2. Plan przeprowadzenia ćwiczenia z załącznikami:
 - 1/ Mapa 500 000 "Zamiar stron" /tylko przy egz. nr 1/.
 - 2/ Mapa 200 000 "Położenie wyjściowe stron i użycie wojsk OPL POW systemie OPK" /tylko przy egz.nr 1/.
 - 3/ Ramowy plan przebiegu ćwiczenia.
 - 4/ Ramowy plan podgrywania sytuacji powietrznych.
 - 5/ Schemat funkcjonalny kierowania ogniem.
 - 6/ Plan podawania wiadomości.
3. Założenie główne dla SWOPL POW.
4. Założenie główne dla 11BRPlot i 51 prplot.
5. Sytuacja wprowadzająca nr 1 - dla SW OPL POW z załącznikami:
 - 1/ Ugrupowanie marszowe 5A - kalka - /tylko przy egz.nr 1/;
 - 2/ Wyciąg z tabeli przegrupowania.
 - 3/ Planowane rozmieszczenie wojsk OPL 5A w rejonie wyjściowym -
- kalka - tylko przy egz.nr 1.
6. Plan współdziałania wojsk OPL POW z 4KOPK - w oddzielnym wydaniu.

W Y T Y C Z N E

do opracowania ćwiczenia specjalistycznego nr 315/S-OPL

I. Temat ćwiczenia:

"DZIAŁANIE WOJSK OPL ARMII W SYSTEMIE OPK"

II. Główne cele szkoleniowe:

1. Pogłębić u słuchaczy znajomość postanowień dyrektywnych w sprawach OWSGB i prowadzenia działań bojowych przez wojska OPL w systemie OPK.
2. Doskonalić umiejętności słuchaczy w zakresie planowania i organizacji działań bojowych wojsk /jednostek/ OPL w systemie OPK ze szczególnym uwzględnieniem współdziałania.
3. Doskonalić praktyczne umiejętności kierowania ZT i oddziałami OPL podczas odpierania nalotów nieprzyjaciela powietrznego w systemie OPK.

III. Eksponowane problemy:

W ćwiczeniu realizować zadania wynikające z rozkazu Ministra Obrony Narodowej do szkolenia SZ w roku 1981 i zadania postawione przez Komendanta ASG WP na rok akademicki 1980/81, a w szczególności:

- doskonalić znajomość problematyki osiągania WSGB w sposób stopniowy;
- doskonalić problematykę dowodzenia wojskami OPL i kierowania ogniem oddziałów i systemów OPL ... wykorzystując bazę szkoleniową SOD i wozy dowodzenia OPL;
- egzekwować znajomość postanowień instrukcji współdziałania WL z lotnictwem;
- podwyższyć umiejętności organizacji kompleksowego systemu ognia; szczególnie współdziałania naziemnych środków OPL z IM;

- dokonywać oceny możliwości zwalczania celów o małej powierzchni odbicia, działających na małych wysokościach w warunkach zakłóceń radiolokacyjnych.

Ponadto w ćwiczeniu położyć szczególny nacisk na organizację współdziałania wojsk OPL OW z korpusem OPK i realizację współdziałania ZT i oddziałów rakiet plot z wojskami korpusu OPK.

IV Organizacja ćwiczenia:

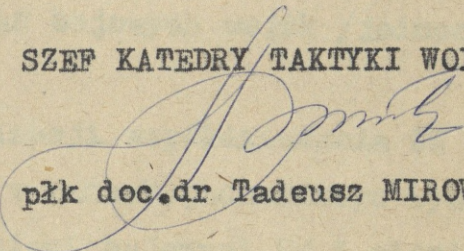
1. Ćwiczenie opracować w oparciu o ubiegłoroczne ćwiczenie nr 315/S-OPL wykonane w ramach Wydziałowej gry wojennej /WWL i OPK/ dostosowując plan przebiegu ćwiczenia do potrzeb programu na rok 1980/81.
2. W ćwiczeniu udział weźmie grupa OPL III EWL w roli szefostwa wojsk OPL OW i ZT i oddziałów OPL. Wojska lądowe i wojska OPK podgrywa kadra katedry TWOPL i oficerowie katedry OPK.
3. Aparat kierowniczy ćwiczenia:
 - kierownik ćwiczenia - płk Tadeusz MIROWSKI
 - Z-ca kier. ćwiczenia - płk Józef BANACH
 - Rozjemca przy SW OPL - ppłk Karol BĘBEN
 - Rozjemca przy 11 BRPlot - płk Zdzisław ŚWITAŁA
 - Kierownik podgrywki - ppłk Tadeusz MILEWSKI
 - Podgrywający syt. pow. - ppłk Jerzy KWIATKOWSKI
 - Podgrywający KOPK - oficer z katedry OPK
4. Ogólny przebieg ćwiczenia:
 - a/ Pierwszy dzień ćwiczenia przeznaczyć na rozegranie problematyki planowania i organizacji działań wojsk OPL w systemie OPK na szczeblu OW /armii/ i korekty planowania OPL przegrupowania armii.
 - b/ Drugi dzień ćwiczenia przeznaczyć na planowanie i organizację OWSGB i działań bojowych ZT i oddziału OPL /BRPlot, prplot/ w systemie OPK.
 - c/ Trzeci dzień ćwiczenia przeznaczyć na kierowanie ogniem BRPlot i prplot mż podczas odpierania nalotów lotnictwa nieprzyjaciela

i omówienie ćwiczenia.

5/ Ćwiczenie przeprowadzić w SOD WWL przy wykorzystaniu wozów dowodzenia i środków łączności. Do obsługi ćwiczenia przewidzieć planszeczistów i spikierów z brt WOW.

V. Ćwiczenie po omówieniu w zakładzie przedstawić mi do zatwierdzenia do dnia 15.04.1981r.

SZEF KATEDRY TAKTYKI WOPL



płk doc.dr Tadeusz MIROWSKI

PLAN PRZEPROWADZENIA ĆWICZENIA

I. TEMAT: "DZIAŁANIE WOJSK OPL ARMII W SYSTEMIE OPK"

II. CELE SZKOLENIOWE ĆWICZENIA:

1. Pogłębić u słuchaczy znajomość postanowień dyrektywnych w sprawach OWSGB i prowadzenia wspólnych działań bojowych przez wojska OPL w systemie OPK.
2. Doskonalić umiejętności słuchaczy w zakresie:
 - planowania i organizacji działań bojowych wojsk /jednostek/ OPL w systemie OPK;
 - planowania, organizacji i realizacji współdziałania ZT i oddziałów OPL z wojskami korpusu OPK w ramach jednolitego systemu OPK;
 - praktycznego kierowania działaniami bojowymi ZT i oddziałów OPL podczas odpierania nalotów przeciwnika powietrznego w systemie OPK;

III. EKSPONOWANE PROBLEMY WYNIKAJĄCE Z ZADAŃ DYREKTYWNYCH

W ćwiczeniu realizuje się zadania dyrektywne wynikające z rozkazu Ministra Obrony Narodowej do szkolenia SZ w 1981r. i zadania postawione przez Komendanta ASG WP i Komendanta WWL do szkolenia słuchaczy w roku akademickim 1980/81.

W szczególności eksponuje się problemy:

1. Osiąganie WSGB przez wojska OPL w sposób stopniowy.
2. Organizację systemu ognia ZT i oddziału rakiet przeciwlotniczych w ścisłym powiązaniu¹ współdziałaniu z jednostkami rakiet wojsk OPK.
3. Zwalczanie celów powietrznych o małej skutecznej powierzchni odbicia, działających na małych wysokościach i w warunkach zakłóceń radioelektronicznych.
4. Dowodzenie ZT i oddziałami podczas realizacji przez nie zadań bojowych w systemie OPK ze szczególnym uwzględnieniem współdziałania z lotnictwem myśliwskim w myśl zasad obowiązujących w OPK.

Ponadto w czasie ćwiczenia egzekwuje się od słuchaczy znajomość postanowień instrukcji współdziałania WR i LM w systemie OPK państw UW.

IV MATERIAŁY ŹRÓDŁOWE /literatura/:

1. Biuletyn Informacyjny nr 4/113
2. Biuletyn Informacyjny nr 2/122 i 4/134
3. Instrukcja "Organizacja współdziałania jednostek raketowych i lotnictwa w systemie OPK państw UW".
4. Materiały ze szkolenia zbiorowego kierowniczej kadry wojsk OPK w 1979r.
5. Kompedium SZ państw NATO.
6. Organizacja, uzbrojenie i zasady działań bojowych brygady artylerii wojsk OPL. Skrypt ASG WP.
7. Pułk rakiet przeciwlotniczych w walce. Podręcznik ASG WP.
8. Kierowanie ogniem brygady - dywizjonu rakiet przeciwlotniczych KRUG.
9. Instrukcja Kierowanie ogniem pułku rakiet przeciwlotniczych KUB.
10. "Działania bojowe ZT i oddziałów wojsk OPL w systemie OPK w czasie wzrostu zagrożenia i w początkowym okresie wojny".
- opracowanie teoretyczne.

V. CZAS PRZEPROWADZENIA ĆWICZENIA:

1. Operacyjny: 8.00 15.5 - 13.00 20.5
2. Astronomiczny: 8.00 18.5 - 15.00 20.5

VI. ETAPY ĆWICZENIA:

I Etap: "Planowanie i organizacja działań bojowych ZT i oddziałów OPL OW na czas OWSGB i działania w systemie OPK.
Nowelizacja planów współdziałania i planów OPL przegrupowania wojsk armii do rejonu wyjściowego".

Czas trwania etapu:

- operacyjny: 8.00 15.5 - 8.00 17.5
- astronomiczny: 8.00 - 18.00 18.5

II Etap: "Planowanie i organizacja działań bojowych BRPlot i prplot podczas osiagania WSGB i osłony wojsk /obiektów/ w ramach działania w systemie OPK".

Czas trwania etapu:

- operacyjny: 8.00 17.5 - 10.00 20.5
- astronomiczny: 18.00 18.5 - 10.00 20.5

III Etap: "Kierowanie działaniami bojowymi BRPlot i prplot podczas odpierania nalotów lotnictwa nieprzyjaciela w systemie OPK.

Czas trwania etapu:

- operacyjny: 10.00 20.5 - 13.00 20.5
- astronomiczny: 10.00 - 13.00 20.5

OMÓWIENIE ĆWICZENIA: 13.00-15.00 20.5

VII WARUNKI ORGANIZACJI ĆWICZENIA:

1. Ćwiczenie prowadzone jest w oparciu o jednolite tło operacyjno-strategiczne opracowane do ćwiczeń ASG WP "Operacja zaczepna frontu w składzie koalicyjnym" /Główny autor płk dypl. Karol Krasowski/. Ponadto przy opracowaniu ćwiczenia wykorzystano również wnioski z ćwiczeń "LATO-78", "WIOSNA-80", "GRANIT-80", "SOJUZ-81".
2. Ćwiczenie rozpoczyna się w okresie pokoju w warunkach zaostrzonej sytuacji międzynarodowej. W wojskach OPL POW realizuje się końcową fazę przechodzenia wojsk OPL armii na nową strukturę organizacyjną w ramach której do dywizji pancernych wprowadza się pułki rakiet przeciwlotniczych "KUB", a do dywizji zmechanizowanych i pancerno-zmechanizowanych - pułki rakiet przeciwlotniczych "OSA-AK". W sztabach dokonuje się aktualizacji planów operacyjnych działania wojsk na froncie zewnętrznym i planów współdziałania wojsk OPL w systemie OPK.
3. W wyniku oznak świadczących o nieuchronności konfliktu zbrojnego "wschodni" wprowadzają 10.00 17.5 stan PdGB, stan zagrożenia wojennego o 12.00 18.5, a stan pełnej gotowości bojowej o 6.00 19.5

Działania wojenne "zachodni" rozpoczynają o 10.00 20.5 zmasowanym uderzeniem lotnictwa z jednoczesnym przejściem wojsk lądowych do działań zaczepnych z użyciem konwencjonalnych środków rażenia.

Odpieranie pierwszego zmasowanego nalotu ŚNP przez ZT i oddziały OPL odbywa się w granicach PRL w jednolitym systemie OPK.

4. Warunki meteorologiczne: pogodnie z możliwością opadów przelotnych. Zachmurzenie 3-4^o. Pułap chmur o podstawie 800-1200m. Temperatura powietrza w dzień 16^o-18^o, w nocy 10-12^oC.

Wiatry przyziemne z kierunków zachodnich o prędkości 2-4 m/s.

5. Ćwiczenie prowadzi się w SOD WWL i przy wykorzystaniu RPD i środków łączności. Na okres kierowania działaniami bojowymi BRPlot i prplot wykorzystuje się planszeczistów i spikierów z brt WOW.

6. Organizacja ćwiczenia:

a/ Kierownictwo ćwiczenia:

1. Kierownik ćwiczenia: płk Tadeusz MIROWSKI
2. Z-ca kier. ćwiczenia: płk Józef BANACH
3. Rozjemca przy SW OPL /51prplot/: ppłk Karol BĘBEN
4. Rozjemca przy BRPlot: płk Zdzisław SWITAŁA
5. Kierownik podgrywki: ppłk Tadeusz MILEWSKI
6. Podgrywający syt.pow.: ppłk Jerzy KWIATKOWSKI
7. Podgrywający KOPK: oficer z katedry OPK.

b/ Ćwiczące zespoły:

1. W pierwszym etapie ćwiczenia - całość grupy słuchaczy ćwiczy na funkcjach szefostwa wojsk OPL POW. Wyznaczenie słuchaczy na stanowiska - wg decyzji kierownika taktycznego grupy.
2. W drugim i trzecim etapie ćwiczenia słuchacze ćwiczą dowództwo i sztab BRPlot oraz prplot na stanowiskach wyznaczonych przez kierownika taktycznego grupy.

7. Organizacja wojsk własnych wg obowiązujących etatów ćwiczebnych i nowych struktur organizacyjnych wojsk OPL.

Organizacja wojsk nieprzyjaciela wg "Kompedium SZ NATO z 1981r.

VIII SYTUACJA POLITYCZNO-MILITARNA I ZAMIAR STRON

I

1. "ZACHODNI"

W ostatnim kwartale ubiegłego roku nastąpiło dalsze pogorszenie sytuacji ekonomicznej w rozwiniętych państwach kapitalistycznych. Jednocześnie wzmożła się walka narodów uzależnionych od światowego imperializmu o pełne wyzwolenie narodowe i społeczne.

Siły imperialistyczne i zimnowojenne państw NATO ~~konta~~ oraz koła rządowe CHRL, czując się zagrożone ofensywą pokojową wspólnoty państw socjalistycznych, ze szczególną energią atakowały istniejące już struktury międzynarodowej współpracy i międzynarodowego bezpieczeństwa. W spotkaniach międzynarodowych obserwuje się próby narzucania, zwięzłego do minimum programu w dziedzinie politycznej, ucieczki od spraw ekonomicznych i militarnych, a rozdmuchiwanie spraw związanych z rzekomą ochroną i obroną praw człowieka.

Od początku bieżącego roku następuje szybki wzrost napięcia międzynarodowego. W państwach NATO przeprowadza się częściową mobilizację wojsk, poprawia się położenie wydzielonych związków taktycznych rodzajów sił zbrojnych oraz dokonuje się przedsięwzięć związanych z przestawieniem przemysłu na wzmożoną produkcję wojenną. Państwa NATO licząc na niejednolite, a więc wnie w pełni zdecydowane przeciwdziałania wszystkich sygnatariuszy UW decydują się na rozpoczęcie działań wojennych.

Pragnąc uniknąć globalnej konfrontacji nuklearnej ze Związkiem Radzieckim, plan wojny zakłada cel ograniczony, polegający na szybkim rozbiciu środkami konwencjonalnymi sił Układu Warszawskiego rozmieszczonych i napływających z głębi teatru na terytorium NRD i CSRS, a następnie wchłonięcie NRD przez RFN metodą faktów dokonanych. Cel ten mają realizować przede wszystkim wojska Centralnej Grupy Armii,

Północnej Grupy Armii, 4 i 2 PTSP oraz Siły Zbrojne Cieśnin Duńskich i Bałtyku Zachodniego /wzmocnione siłami morskimi Holandii i Wielkiej Brytanii/.

W celu osiągnięcia zaskoczenia Zachodni w ostatnich dniach marca przystępują do realizacji szeroko zakrojonych przedsięwzięć z zakresu maskowania strategicznego zarówno w sferze polityczno-ekonomicznej, jak i militarnej, wskutek czego następuje odprężenie w sytuacji międzynarodowej.

Równocześnie siły zbrojne NATO od początku maja przystępują w ścisłej tajemnicy do bezpośrednich przygotowań wojennych. W ramach serii ćwiczeń na terytorium RFN wprowadzają w przyspieszonym trybie do wyposażenia wojsk najnowsze zestawy uzbrojenia i sprzętu technicznego m.in. w lotnictwie Stanów Zjednoczonych i RFN wprowadza się nowe typy samolotów F-111, F-15, F-16, A-10A oraz wyposaża w laserowe i telewizyjne systemy naprowadzania bomb i pocisków na cel. Następuje intensyfikacja wprowadzania do państw NATO, szczególnie RFN, pocisków samonaprowadzających CRUISE. PONADTO zwiększa się częstotliwość przelotów kosmicznych środków rozpoznawczych typu SAMOS do czterech razy na dobę. Równocześnie dokonuje się poprawy dyslokacji niektórych ZT drogą "wpełzania" ich w rejony wyjściowe do wykonania uderzenia w pierwszym rzucie operacyjnym.

2. "WSEHODNI"

Wskutek szybkiego wzrostu napięcia międzynarodowego państwa wspólnoty socjalistycznej dążą do przywrócenia normalnych stosunków politycznych, ekonomicznych i militarnych między państwami NATO i Układu Warszawskiego drogą negocjacji, które jednak nie dają zamierzonych rezultatów. Równocześnie z tym Doradczy Komitet Polityczny państw - sygnatariuszy UW podejmuje decyzje dotyczące dalszego wzrostu zdolności obronnej wspólnoty państw socjalistycznych.

W siłach zbrojnych realizowane są planowe przedsięwzięcia okresu pokojowego, a jednocześnie przeprowadza się częściową mobilizację

wydzielonych jednostek wojskowych oraz dokonuje poprawienia położenia niektórych ZT. Większość jednostek OPL uzupełniono do etatów czasu wojennego. W sztabach opracowuje się kolejny wariant działania wojsk na wypadek agresji "Zachodnich". W myśl tego planu siły zbrojne PRL w ramach koalicyjnego systemu obronnego wydzielają w skład koalicyjnego Frontu Północnego Dowództwo Frontu Północnego, 5, 6, 7A, 1AL, samodzielne ZT i oddziały oraz jednostki tyłowe do wykonania operacji zaczepnej na północnym kierunku strategicznym i berlińsko-ruhrskim kierunku operacyjnym ZTDW.

W połowie kwietnia br. w rezultacie odprężenia w sytuacji międzynarodowej, wojska UW powracają do stanu pokojowego, pozostawiając jednak niektóre jednostki na etatach cz "W".

II

"ZACHODNI"

1. Realizując swoje agresywne zamiary wobec "Wschodnich" zamierzają:
o 10.00 20.5 przejść do działań wojennych z zaskoczenia tylko na ZTDW przy użyciu konwencjonalnych środków rażenia.

W ramach strategicznej operacji powietrznej - głównie zmasowanymi uderzeniami lotnictwa, środków wojny elektronicznej oraz działaniami desantów powietrznych zdeorganizować dowództwo wschodnich, osłabić ich potencjał jądrowy, wywalczyć panowanie w powietrzu na SETDW oraz opóźnić operacyjne rozwinięcie i wejście do bitwy sił głównych "Wschodnich". Jednocześnie wykonując główne uderzenia zewnętrznymi skrzydłami PGA i CCA rozciąć ugrupowanie operacyjne, rozbić wojska osłonowe, a następnie główne siły "Wschodnich" w obszarze NRD, opanować BERLIN i w 5-6 dniu operacji wyjść na rubież wschodniej granicy NRD w gotowości do przeniesienia działań na terytorium CSRS i PRL. Uderzeniem JKA wzdłuż wybrzeża morskiego osłonić od północy główne zgrupowanie uderzeniowe PGA i opanować porty NRD.

Siłami morskimi CD i BZ rozbić Flotę Bałtycką "Wschodnich" w akwenie Zachodniego Bałtyku zabezpieczając wysadzenie desantu morskiego na Wybrzeżu Pomorza Zachodniego PRL.

W przypadku zdecydowanego włączenia się do wojny całości SZ państw UW przejść do działań z ograniczonym użyciem broni jądrowej na SETDW, skupiając jej główny wysiłek w celu zniszczenia systemu dowodzenia, środków napadu jądrowego, samolotów na lotniskach, środków OPK i OPL oraz obezwładnienia głównych zgrupowań uderzeniowych wojsk Frontu Centralnego i Północnego "Wschodnich", w gotowości przejścia do globalnego stosowania broni jądrowej.

2. Dowódca PGA zamierza: w ramach strategicznej operacji powietrznej zmasowanymi uderzeniami środków radioelektronicznych, lotnictwa 2 PTSP i działaniem powietrznych desantów, we współdziałaniu z SZ CD i BZ opóźnić operacyjne rozwinięcie oraz wejście do bitwy głównych sił Frontu Północnego "Wschodnich".

Jednocześnie uderzeniem 1 KA/B/, 1 KA/WBr/ w kierunku: OSCHERSLEBEN, MAGDEBURG, FRANKFURT oraz siłami 1 KAMNZ/ w kierunku: DOMITZ, GRANSEE, SCHWEDT rozbić osłonowe związki taktyczne, a następnie - po wprowadzeniu do bitwy odwodów - podchodzące z głębi teatru siły główne Frontu Północnego, opanować BERLIN i w 5-6 dniu operacji wyjść na rubież ODRY w gotowości do przeniesienia działań na terytorium PRL.

W przypadku przejścia do działań z użyciem broni jądrowej w pierwszym zmasowanym uderzeniu jądrowym zniszczyć SD, wykryte środki napadu jądrowego, samoloty na lotniskach, środki OPK i OPL oraz obezwładnić główne siły Frontu Północnego "Wschodnich".

3. Lotnictwem 2 PTSP we współdziałaniu z 4 PTSP lotnictwem CD i BZ oraz lotnictwem pokładowym lotniskowców operujących w akwenie Morza Północnego wziąć udział w pierwszych zmasowanych uderzeniach w ramach strategicznej operacji powietrznej, następnie przejść do realizacji zadań na korzyść PGA.

W celu wywalczenia przewagi jądrowej i panowania w powietrzu wykonywać uderzenia w ramach samodzielnych operacji lotniczych drogą zmasowanych i ześrodkowanych nalotów na składy i środki przenoszenia BMR, lotniska, środki OPK i OPL pod osłoną silnych zakłóceń radioelektronicznych.

Izolację rejonu działań bojowych przeprowadzić głównie na rzekach Odra i Łaba wykonując naloty ześrodkowane na przeprawy i wojska na przeprawach, a także na węzły dróg, ciałniny na drogach marszu oraz na wojska w rejonach ześrodkowania.

Bezpośrednie wsparcie lotnicze wojsk PGA skupić głównie dla wojsk działających na kierunkach: LUCHOW, WITTENBERGE, SCHWEDT i SCHONINGEN, FRANKFURT n. ODRĄ w celu dezorganizacji i obezwładnienia ZT wschodnich wchodzących do walki i wsparcie działań własnych oddziałów i ZT. Wsparcie realizować głównie drogą uderzeń jednoczesnych i urzutowanych uderzeń grup.

WSCHODNI"

- W obliczu wzmocnionych przygotowań "zachodnich" do działań wojennych "wschodni" podejmują szereg przedsięwzięć w celu podniesienia swej gotowości obronnej. O 10.00 17.5 w siłach zbrojnych państw sygnatariuszy UW wprowadza się stan podwyższonej gotowości bojowej, a o 12.00 18.5 stan gotowości bojowej zagrożenia wojennego. O 6.00 19.5 w SZ PRL wprowadza się stan pełnej gotowości bojowej.
- W przypadku rozpoczęcia działań wojennych dowódca Frontu Północnego zamierza: siłami 1AL i wojsk OPL wziąć udział w pierwszej operacji powietrznej wg planu Naczelnego Dowódcy Zjednoczonych SZ na ZTDW oraz odparciu napadu powietrznego nieprzyjaciela na obszarze PRL i północnej części NRD.

Wykorzystując rezultaty operacji powietrznej na ZTDW oraz uderzeń radioelektronicznych i działania wojsk osłonowych przegrupować siły główne frontu do rejonu wyjściowego. W D3 przejść zasadniczymi siłami frontu /5 i 7A/ do operacji zaczepnej wykonując główne uderzenie w kierunku: ORANIENBURG, NIEMBURG, ALMELO, HAGA w celu rozbicia Sił Zbrojnych Ciesnin Duńskich i Bałtyku Zachodniego, Głównych sił Północnej Grupy Armii, 2 PTSP i podchodzących odwodów strategicznych nieprzyjaciela oraz opanowania terytorium Danii, płn. części RFN i Holandii w pasie działania.

W zadaniu bliższym, we współdziałaniu z wojskami Frontu Centralnego, niszczyć środki napadu jądrowego, rozbić główne siły PGA i 2 PTSP nieprzyjaciela, po czym desantując 3 DPD w rejonie HOYA lub HAMELN z marszu sforsować rz. WEZERA i w 7-8 dniu operacji opanować rubież: CUXHAVEN, OLDENBURG, SCHOONOORD, HARDENBERG, DOETINCHEM, HAMM, WERL.

Siłami 3 A/R/ i Operacyjnej Grupy Desantowej "Z" we współdziałaniu z Połączoną Flotą Bałtycką, rozbić siły zbrojne CD i BZ i w D5-6 opanować rubież WEJLE, BRANDE oraz Wyspy Duńskie, a siłami Zgrupowania Berlińskiego /NRD/ opanować BERLIN ZACHODNI.

W zadaniu dalszym uderzeniami lotnictwa niszczyć nowo wykryte środki napadu ~~podziemnego~~ jądrowego, samoloty na lotniskach i obezwładniać podchodzące odwody operacyjno-strategiczne, wprowadzając do bitwy drugi rzut operacyjny frontu /6 lub 4 A/, głównymi siłami rozwijać natarcie w kierunku: LINGEN, HAGA.

We współdziałaniu z wojskami Frontu Centralnego rozbić odwody operacyjno-strategiczne nieprzyjaciela i w 10-12 dniu operacji opanować północno-zachodnią część RFN i terytorium HOLANDII w swoim pasie działania, zachowując gotowość do obrony wybrzeża Morza Północnego na odcinku WILHEMSHAVEN, HELLEVOETSLUTS.

W przypadku przejścia do działań z użyciem broni jądrowej w ~~pierwszym~~ pierwszym uderzeniu jądrowym frontu zniszczyć środki przenoszenia i składy broni jądrowej, SD samoloty na lotniskach, środki OPL i bazy morskie nieprzyjaciela oraz obezwładnić główne siły 1KA, 1KA/NZ/ i 1 KA/WB/.

Ugrupowanie operacyjne w dwa rzuty:

w pierwszym rzucie 3,4,5 i 7A, OGD "Z"; w drugim rzucie 6A, a po wyjściu z walki również 4A.

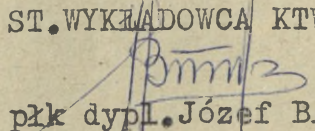
3. Wojska OPL frontu skupiają główny wysiłek do osłony zasadniczych sił frontu w czasie osiągnięcia pełnej gotowości bojowej, przegrupowania do rejonu wyjściowego i na rubieży wejścia do bitwy; w toku operacji do osłony głównego zgrupowania uderzeniowego ze szczególnym uwzględnieniem pokonywania przez wojska szerokich przeszkód wodnych.

W czasie osiągania wyższych stanów gotowości bojowej i przegrupowania wojsk przez obszar PRL, działając w systemie OPK wojska OPL frontu potęgują osłonę wojsk w rejonach dyslokacji, alarmowych i w czasie marszu, a szczególnie podczas przekraczania rzek WISŁA i ODRA.

W okresie przegrupowania wojsk do rejonu wyjściowego przez terytorium NRD i na rubieży wejścia do bitwy wojska OPL frontu we współdziałaniu z lotnictwem myśliwskim 1AL, 4 i 6 KOPK, wojskami OPK NRD skupiają główny wysiłek do osłony zgrupowań uderzeniowych 5 i 7A oraz wojsk raketowych frontu oraz przepraw wojsk przez rzeki ODRA i ŁABA. Podczas wprowadzania do bitwy głównych sił 5 i 7A oraz w toku wykonywania zadania bliższego wojska OPL frontu we współdziałaniu z LM 1AL główny wysiłek skupiają do osłony uderzeniowych zgrupowań 5 i 7 A ze szczególnym uwzględnieniem osłony wprowadzania do bitwy kolejnych związków taktycznych oraz forsowania i przepraw przez rz. LEINE, WEZER i kan. DORTMUNT-EMS.

IX ZAŁĄCZNIKI

1. Mapa 500 000 "Zamiar stron" - tylko przy egz.nr 1
2. Mapa 200 000 "Położenie wyjściowe i użycie wojsk OPL POW w systemie OPK" - tylko przy egz.nr 1.
3. Ramowy plan przebiegu ćwiczenia.
4. Ramowy plan podgrywania sytuacji powietrznych.
5. Schemat funkcjonalny kierowania ogniem.
6. Plan podawania wiadomości.

OPRACOWAŁ
ST. WYKŁADOWCA KTW OPL

płk dypl. Józef BANACH

Wydrukowano w 2 egz.
Egz.nr 1-2 - Oprac.Metod.
Wyk.płk Banach tel.50943
Druk GM dnia 8.04.1981r.
Nr ks.masz.040/OPL

Temat: "Działanie wojsk obrony przeciwlotniczej armii w systemie OPK w początkowym okresie wojny"

Załącznik nr 3 do planu przeprow.ćwiczenia nr 315/S-OPL

Etap ćwiczenia	I E T A P	I I E T A P	I I I E T A P	O M Ő W I E N I E Ć W I C Z E N I A
Główne czynności	"Planowanie i organizacja działań bojowych ZT i oddziałów OPL OW na czas OWSGB i działania w systemie OPK"	"PLANOWANIE I ORGANIZACJA DZIAŁAŃ BOJOWYCH BRPlot i prplot PODCZAS OWSGB I OSŁONY WOJSK /OBIEKTÓW/ W RAMACH DZIAŁANIA W SYSTEMIE OPK"	"KIEROWANIE DZIAŁANAMI BOJOWYMI BRPlot i prplot PODCZAS ODPIERANIA NALOTÓW LOTNICTWA NIEPRZYJACIELA W SYSTEMIE OPK"	
KIEROWNICTWA ĆWICZENIA	<p>8.00-10.00 Odprawa kierownictwa ćwiczenia. Wydanie wytycznych do prowadzenia ćw.</p> <p>16.00-17.00 Wydanie ćwiczącym map i założeń. Wprowadzenie ćwiczących w sytuację. Postawienie zadań szkoleniowych.</p> <p>13.00-15.00 Wysłuchanie decyzji ćwiczących w zakresie działania wojsk OPL w syst.OPK i OPL wojsk podczas przegrupow.do rejonu wyjściowego</p> <p>17.00-18.00 Kontrola stawiania zadań 51prplot</p>	<p>18.00 Wydanie założeń dla 11BRPlot i 51prplot</p> <p>8.00-15.00 Opracowanie sytuacji powietrznych przez podgrywających i planszeczist.</p> <p>8.00-10.00 Wysłuchanie decyzji ćwiczących sztabów OWSGB do działań BRPlot i prplot w systemie OPK</p> <p>13.00-14.00 Wysłuchanie decyzji i planów działań BRPlot i prplot na okres PłGB</p> <p>10.00-22.00 Zarządzenie stanu PdGB</p> <p>Podawanie informacji i kontrola pracy ćwiczących sztabów</p> <p>Zarządzenie stanu GBZW</p> <p>Zarządzenie stanu PłGB</p>	<p>8.00 Podanie sytuacji wprowadzającej ćwiczącym sztabom</p> <p>10.00-13.00 Kierowanie podgrywaniem sytuacji powietrznych.Podgrywanie PłSD KOPK i pododdziałów.Kontrola pracy ćwiczących podczas odpierania nalotów.</p>	<p>Prowadzenie omówienia ćwiczenia</p>
Czas astronomiczny	9.00 16.00 23.00 16 maja	8.00 10.00 12.00 14.00 16.00 18.00 20.00 22.00 18 maja	8.00 10.00 12.00 14.00 16.00 18.00 20.00 22.00 24.00 19 maja	8.00 9.00 10.00 11.00 12.00 13.00 14.00 15.00 20 maja
Stan GOTOWOŚCI ROJ.WOJSK	S t G B		PdGB GBZW PłGB	STAN WOJNY NALOT-ZMASOWANY
CZAS OPERAC.	9.00 8.00 16 maja	17 maja 18 maja 19 maja	20 maja	13.00
ĆWICZĄCYCH	<p>17.00-18.00 Stawianie zadań 51 prplot</p> <p>12.00-15.00 Meldowanie decyzji i planów działań wojsk OPL w syst.OPK i na okres przegrupowania do rejonu wyjśc.</p> <p>17.00-23.00 16.4 Planowanie działań wojsk OPL 8.00-12.00 18.4 armii /OW/ w syst.OPK i OPL wojsk armii na okres przegrupowania do rejonu wyjściowego.</p> <p>16.00-17.00 Zapoznanie się z załozeniem.Studiowanie sytuacji.Wysłuchanie zadań.Organiz.miejsca pr.</p>	<p>13.00-14.00 Meldowanie decyzji i planów działań BRPlot i prplot w syst.OPK na okres PłGB</p> <p>10.00-24.00 kierowanie OWSGB BRPlot i prplot</p> <p>10.00-13.00 Wypracowanie decyzji i planowanie działań BRPlot i prplot w syst.OPK na okres PłGB</p> <p>8.00-10.00 Meldowanie decyzji OWSGB i do działań bojowych BRPlot i prplot w systemie OPK</p> <p>19.00-22.00 Wypracowanie decyzji OWSGB i działaniach BRPlot i prplot w syst.OPK.Opracowanie planów działań bojowych</p> <p>16.0-18.00 Przygotowanie RPD do kierow.ogn.</p> <p>18.00-19.00 Zapoznanie się z załozeniem.Studiow.sytuacji</p>	<p>10.00-13.00 Kierowanie ogniem BRPlot i prplot podczas odpierania nalotu lotnictwa nieprzyjaciela w warunkach silnych zakłóceń radiolokacyjnych. Kierowanie manewrem pododdziałów.</p> <p>8.00-10.00 Zapoznanie się z sytuacją i przygotowanie RPD do kierowania ogniem</p>	

Załącznik nr 4 do planu przepr. ćwic. 315/S-OP

RAMOWY PLAN PODGRYWANIA SYTUACJI POWIETRZNYCH
W ĆWICZENIU Nr 315/S-OPL

Nr syt. pow.	Czas astr.	Czas oper.	Cel sytuacji	Krótki opis sytuacji powietrznej	Sytuacja wojsk OPL /OPK/ i przewidywane decyzje/	Uwagi
			4	5	6	7
1	10.00-10.40	10.00-10.40 20.5	Odparcie zmasowanego nalotu na lotnictwo npla w ramach systemu OPK. Doskonalenie ćwiczących sztabów jednostek OPL	<p>Pierwszy zmasowany nalot. Uderzenia na wojska i obiekty w zachodniej i północno-zach. części PR.L. Przełamanie OP "Wschodnich" na kierunkach:</p> <p>1/ CEDENIK, SCHWEDT, 2/ BORCHOIM, KOŁOBRZEG</p> <p>Nalot poprzedzony natarciem radioelektr.</p> <p>I rzut nalotu: 10.00-10.40 20.5</p> <p>- Kierunki nalotu: północ i północno-zach; - Skład grup uderzeniowych: do 30-40 samolotów na każdym kierunku w grupach 4-8 samolotów; - odstępy między grupami 1-1,5 min. - wysokości: 60% na małych wysokościach, pozostałe na średnich; - przed grupami uderzeniowymi - 4 grupy obewładnienia środków OP; - obiekty ataku: śródko OP, lotniska, SD OPK, - zakończenia średnio-kompresja pola 30-40%. Po pierwszym rzucie samoloty rozpoznawcze do określenia skutków nalotu.</p>	Wojska OPK w GB-1 w strefach dyżurowania mi działań bojowych po jednej parze samolotów. PŁSD wskazuje cele do zwalczania powyżej 1000 m. LM zwalcza cele poza strefą ognia BRPlot /prplot/. WR OPK zwalczają 50% celów na kierunku półn.	Poza strefami działań bojowych ćwiczących ZT, oddz. OPL podawać dane o celach w sposób uogólniony w sieci PŁSD.

1 2 3 4 5 6 7

2.
11.00
11.40

w kierowaniu
działaniami
bojowymi
ZT BRPlot i
prplot w ra-
mach systemu
OPK

II rzut nalotu: 11.00-11.50 20.5
- kierunki nalotu: zach i p1n-zach.
- skład grup uderzeniowych: 20-50
samolotów na każdym kierunku w
parach i kluczach na froncie sze-
rokosci do 20 km.
- odstępy między grupami 2-3 min.
- 60% celów na wysokościach do 1000 m.
- obiekty ataku: lotniska, przeprawy,
środki OPK i OPL.
- zakłócenia: na kierunku p1n-zach -
- zaporowe.
- na kierunku zachodnim - selektywne.
- w strefie ognia BRPlot - cele z obu
kierunków: w strefie ognia prplot
- tylko z kierunku p1n-zach.

P1SD wskazuje cele
lejące powyżej
1000 m.
Lotnictwo myś-
liwskie wschodni
w strefie ognia
BAR OPK na kie-
runku p1n-zach.

--

3.

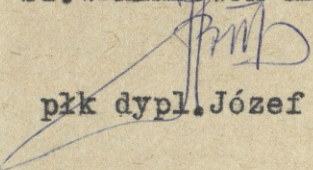
III rzut nalotu: 12.00-12.50 20.5
- 12.00-12.20 loty rozpoznawcze par sa-
molotów.
- 12.30-12.50 trzeci rzut nalotu.
Uderzenia na przeprawy: KOŁBASKOWO,
SCHWEDT, KOSTRZYŃ.
Na każdą przeprawę 12-16 samolotów w
grupach 2-4 samoloty. Podejście na
wysokościach do 1500 m. w warunkach
zakłóceń dla samoosłony.
Pierwsze grupy samolotów atakują
pododdziały OPL /SCHRIKE, STANDARD ARM/
na kierunku nalotu.

Brak wskazań celów
z P1SD./zniszczone
SD/. Brygada i
prplot działała
samodzielnie.
IM w strefę ognia
rakiet nie wchodzi

--

Uwaga: Kontrolne loty opracowuje kierownik podgrywki sytuacji powietrznych, określając które cele wskazane są z PkSD, które zwalczą LM i WROPK. W ustalaniu powyższego kieruje się tamowym planem.

OPRACOWAŁ
ST. WYKŁADOWCA KATEDRY TWOPL


płk dypl. Józef BANACH

Wydrukowano w 2 egz.
Egz. Nr 1-2 - Oprac. Metod.
Wyk. płk Banach tel. 50943
Druk GM dnia 9.04.1981r.
Nr ks. masz. PF-41/OPL

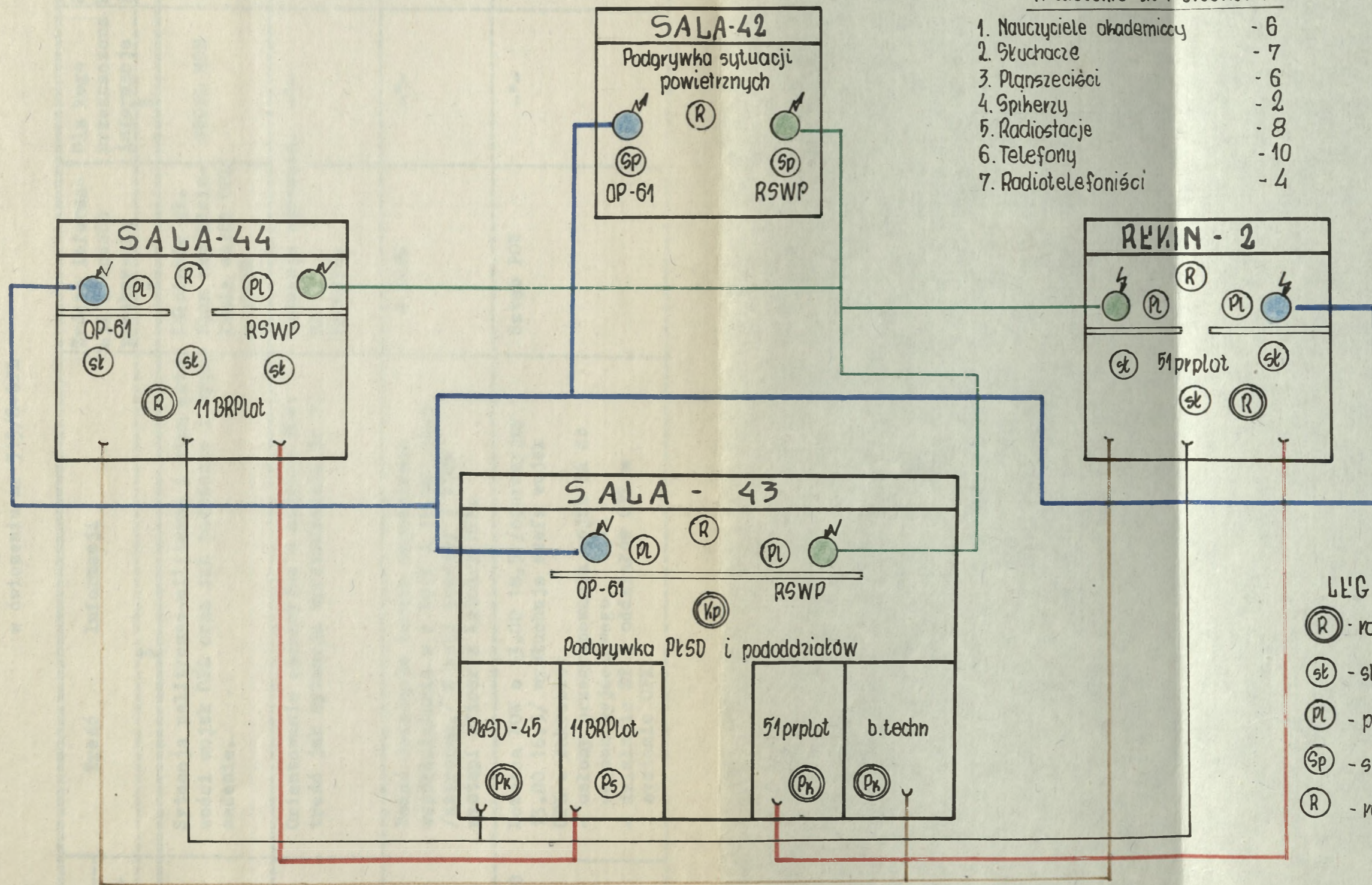
SCHEMAT FUNKCJONALNY KIEROWANIA OGNIEM

w ćwiczeniu nr 315/S-OPL

Załącznik nr 5 do planu przewodzą. ćw. nr 315/S-OPL

Rozliczenie sit i środków:

1. Nauczyciele akademicki	- 6
2. Słuchacze	- 7
3. Planszeciści	- 6
4. Spikerzy	- 2
5. Radiostacje	- 8
6. Telefony	- 10
7. Radiotelefoniści	- 4



LEGENDA:

- (R) - rozjemca - naucz. akad (podgr.)
- (sk) - słuchacze
- (PL) - planszeciści
- (Sp) - spikerzy
- (R) - radiotelefoniści

Wykonano w 2 egz.
Egz. nr 1-2, oprac. metod.
Mik.: plk BANACH tel. 50943
weślit.: AK
w pl 30/OPL

OPRACOWAŁ
ST. WYKŁADOWCA KATEDRY TWOPL
plk dypl. Józef BANACH

Załącznik nr 6 do planu przeprowadzenia
ćwiczenia nr 315/S-OPL

PLAN PODAWANIA WIADOMOŚCI
w ćwiczeniu nr 315/S-OPL

Czas		Treść	Informacji	Zródło informacji i sposób przekazania	Dla kogo przeznaczona informacja	Kto przekazuje informację	Uwagi
Astr.	Oper.						
1	2						
16.00	8.00						
16.5	16.5	Sytuacja polityczno-militarna i stan gotowości wojsk OPL oraz ich położenie i wyposażenie.		Założenie gł. Plan współdziałania wojsk OPL z 4KOPK	SWOPL MON	Rozjemca	
17.00	8.30						
16.5	16.5	Orientowanie operacyjne w sztabie POW: treść jak sytuacja wprowadzająca nr 1.		Sytuacja wprowadz. nr 1 Wręczyć.	--"	--"	do 17.30 wyjaśnić ewentualne niejasności
18.00							
16.5	--	Podać ćwiczącym termin uzgodnienia współdziałania z 4 KOPK i 10.00 18.5 /astronom./ W roli dowódcy 4 KOPK wystąpi oficer z Katedry OPK.		4 KOPK	--"	--"	
12.50	12.50						
18.5	16.5	Dowódca POW o 13.00 18.5 /operacyjny 13.00 16.5/ wysłuchuje szefa wojsk OPL w zakresie: - osłony przegrupowania wojsk 5A do rejonu wyjściowego - działanie ZT i oddziałów OPL w systemie OPK		Sztab POW	--"	--"	

1	2	3	4	5	6	7
18.00 18.5	20.00 16.5	Do Szefostwa wojsk OPL POW przybył dowódca 51 prplot w celu otrzymania zadania.	"	"	"	
8.00 19.5	8.00 17.5	Szef Sztabu Generalnego zarządził włączenie wszystkich rozwiniętych jednostek OPL do dyżurów bojowych w systemie OPK siłami określonymi w zarządzeniu Sz.Szt.Gen.nr 023 z dn. 3.07.79r.	"	Dcy 11BRPlot i 51prplot	"	
10.00 19.5	10.00 17.5	Zarządzenie stanu PdGB. Zniesienie dla jednostek OPL ograniczenia stałe. Na zarządzenie dcy POW jednostki OPL z rejonu ćwiczeń wracają transportem własnym do MSD /rejonów rozwinęcia do osłony koszar/.	"	"	"	
10.30 19.5	10.30 17.5	W wypadku samochodowym uszkodzono SW z 2 baterii. Naprawa może potrwać około 3 godz.	Dca 1 drplot	Dca 11 BRPlot	"	
11.00 19.5	15.00 17.5	W rejonach zach.Polski obserwuje się wzmożony ruch pojazdów i ludności w kierunku wschodnim.	Szef Sztabu	11BRPlot 51prplot	"	
15.00 19.5	-	Jednostka powróciła do MSD i rozwinęła się na stanowiskach przewidzianych w planach osiągnięcia WSGB. Rozpoczęła elaborację rakiet o godz.... podać wg planu ćwiczących z opóźnieniem o 2 godz.	"	"	"	

1	2	3	4	5	6	7
16.00 19.5	12.00 18.5	Wprowadzono stan gotowości bojowej zagrożenia wojennego. /Wydać zarządzenie ćwiczącym do przygotowania RPD do kierowania ogniem na 20.5/.	DSO jednostki	"	"	
16.30 19.5	14.00 18.5	Otrzymano zarządzenie Sz.Szt.Gen. przes-trojenia sprzętu radioelektronicznego na częstotliwość czasu wojennego.	"	"	"	
17.00- 19.00 19.5	14.00- 19.00 18.5	Podać informacje o przybyciu uzupełnienia stanem osobowym i środkami transportu: - 60% - po 4 godzinach - pozostałe po 8-9 godz.od ogłoszenia GBZW	Szef sztabu	"	"	Potrzeby mobiliz. patrz zało-żenie główne
19.00 19.5	12.00 18.5	Zarządzenie stan pełnej gotowości bojowej.	DSO jedn.	"	"	
20.00 19.5	14.00 19.5	Dowódcy dywizjonów /baterii/ przybyli na SD BRPlot /prplot/ w celu otrzymania zadań bojowych.	Szef sztabu	Dca 11BRPlot i 51prplot	Rozjem. w roli d-ców pododdz.	
8.00 20.5	8.00 20.5	Podać sytuację wprowadzającą ćwiczącym sztabom: - położenie ZT /oddziału/ - stan rakiet i zaopatrzenia - stan łączności Dane te podać zgodnie z planami decyzjami opracowanymi przez ćwiczące sztaby.	-	"	Rozjemca	

1	2	3	4	5	6	7
8.30 20.5	-	Pokazać ćwiczącym praktyczne włączenie się do PŁSD /niezależnie od czasu operacyjnego/.	-	"	"	
9.45 20.5	9.45 20.5	Przekazać sygnał "zagrożenie zmasowanym nalotem".	Dca PŁSD	"	Podgrywaj. PŁSD	
10.00 -13.00 20.5	10.00 -13.00 20.5	Informacje o działalności ogniowej podawać zgodnie z rozkazami dowódców kierujących ogniem i obserwowaną sytuacją powietrzną na planszetach albo z własnej inicjatywy.	Dcy pododdz.	"	Podgrywaj. pododdz.	
		W wyniku działań bojowych doprowadzić: - do 30% strat w ludziach i sprzęcie - zużycia 0,6jo taktów i amunicji				

OPRACOWAŁ
St. WYKŁADOWCA KATEDRY TWOPL

płk dypl. Józef BANACH

Wydrukowano w 2 egz.
Egz. nr 1-2 - Oprac. Metod.
Wyk. płk Banach tel. 50943
Druk GM dnia 8.04.1981r.
Nr ks. masz. PF-42/OPL

W Y D Z I A Ł W O J S K L Ą D O W Y C H
K A T E D R A T A K T Y K I W O J S K O B R O N Y P R Z E C I W L O T N I C Z E J

ZATWIERDZAM
SZEF KATEDRY TAKTYKI WOPL

T A J N E

Egz. Nr 1

płk doc.dr Tadeusz MIROWSKI

Dla nauczycieli akadem.
i słuchaczy III KWL gr.OPL

ĆWICZENIE DOWÓDCZO-SZTABOWE Nr 315/S-OPL

ZAŁOŻENIE GŁÓWNE

/Szefostwo Wojsk OPL POW/

Mapy: 1 : 500 000

N - 33 - A,B,C,D

N - 34 - A,C

1 : 200 000

N - 32 - XIX, XXXVI

N - 33 - XIX, XXXVI

N - 34 - VII, VIII, XIII, XIV, XIX, XX, XXV, XXVI,
XXXVI, XXXII

I

1. W ostatnim kwartale ubiegłego roku nastąpiło znaczne pogorszenie się sytuacji międzynarodowej. Stany Zjednoczone zamierzając rozbić jedność państw sygnatariuszy Układu Warszawskiego i przysporzyć im trudności wewnętrznych powróciły do polityki "zimnej wojny" wywierając nacisk na państwa paktu NATO, a szczególnie na RFN w celu ich odejścia od polityki poszukiwania porozumienia z państwami obozu socjalistycznego.

Równocześnie na Zachodzie rozwijana jest szeroka propaganda o rzekomym zagrożeniu ze Wschodu oraz konieczności zjednoczenia Niemiec - jako misji dziejowej państw NATO.

W ślad za tymi poczynaniami od początku bieżącego roku nastąpił szybki wzrost napięcia międzynarodowego.

W państwach NATO przeprowadzono częściową mobilizację wojsk, poprawiono położenie wydzielonych ZT rodzajów sił zbrojnych oraz wykonano niektóre przedsięwzięcia związane z przestawieniem przemysłu na produkcję zbrojeniową.

W Stanach Zjednoczonych i RFN wydatnie zwiększono produkcję uzbrojenia, a szczególnie samolotów i śmigłowców.

W 1 i 3 KA/RFN/ zorganizowano pułki śmigłowców przeciwpancernych i wyposażono je w śmigłowce BO-105.

W ostatnich dniach marca w państwach NATO przystąpiono do realizacji szeregu przedsięwzięć mających świadczyć o rozładowaniu napięcia międzynarodowego jak: zaprzestanie wojny psychologicznej, dokonanie częściowej demobilizacji niektórych jednostek i przegrupowania wojsk do miejsc stałej dyslokacji.

W drugiej połowie maja stwierdzono jednak oznaki przeprowadzanych w ścisłej tajemnicy przygotowań państw NATO do działań wojennych. Od 25.5 na terytorium RFN prowadzi się szereg ćwiczeń, podczas których wprowadza się do wojsk w trybie przyspieszonym nowe wzory uzbrojenia i sprzętu technicznego oraz poprawia położenie wojsk lądowych, powietrzno-desantowych i lotniczych przeznaczonych do wykonania uderzenia w pierwszym rzucie operacyjnym.

2. Wskutek szybkiego zwrotu napięcia międzynarodowego państwa wspólnoty socjalistycznej dążą do przywrócenia normalnych stosunków między państwami NATO i Układu Warszawskiego.

Prowadzone rokowania nie dały jednak oczekiwanych rezultatów.

W tej sytuacji w styczniu br. w państwach Układu Warszawskiego wykonano szereg przedsięwzięć zwiększających ich zdolność obronną. W siłach zbrojnych PRL przeprowadzono częściową mobilizację wydzielonych jednostek wojskowych i poprawiono położenie niektórych ZT.

Na początku maja br. w rezultacie pewnego odprężenia w sytuacji międzynarodowej siły zbrojne PRL powróciły do poprzedniego stanu pozostawiając jednostki wojsk OPK uzupełnione do etatów wojennych. Jednak wskutek narastającego w ostatniej dekadzie maja zagrożenia wojennego w siłach zbrojnych PRL realizuje się szereg przedsięwzięć zwiększających ich zdolność bojową.

W wojskach OPL POW realizuje się końcową fazę przechodzenia wojsk OPL armii na nową strukturę organizacyjną, w ramach której do dywizji pancernych wprowadza się pułki rakiet przeciwlotniczych "KUB", a do dywizji zmechanizowanych i pancerno-zmechanizowanych - pułki rakiet przeciwlotniczych "OSA-AK".

W wojskach OPL zarządzone zwiększenie dyżurów bojowych w wyniku czego od 8.00 17.5 wprowadzono do dyżuru bojowego w systemie OPK wszystkie rozwinięte oddziały rakiet i artylerii przeciwlotniczej. Oddziały pełnią dyżury siłami określonymi w zarządzeniu Szefa Sztabu Generalnego nr 023 z dnia 3.07.1978r.

W wojskach lotniczych przebrojono część pułków lotnictwa myśliwskiego w samoloty MiG-21MF.

W wojskach OPK dobiega końca proces uzupełniania i przezbrajania jednostek w nowsze typy sprzętu bojowego. Do 4 KOPK wprowadzono przeciwlotnicze zestawy rakietowe dalekiego zasięgu S-200WE.

W sztabie POW i 4 KOPK uaktualnia się plany współdziałania wojsk OPK z wojskami OPL POW stosownie do nowych struktur organizacyjnych wprowadzonych w wojskach OPL.

II

1. W lotnictwie taktycznym NATO wyposaża się eskadry w nowe typy samolotów F-15, F-16 i TORNADO. W skład lotnictwa pokładowego przewidzianego do działań z akwenu Morza Północnego wprowadzono samoloty F-14. Ponadto wyposaża się samoloty w laserowe i telewizyjne systemy naprowadzania bomb i pocisków na cele oraz w doskonalsze urządzenia do stosowania zakłóceń radioelektronicznych. Na szeroką skalę wprowadza się takie środki rażenia jak: bomby paliwowo-powietrzne i kulkowe, bomby "DURNDAL", pociski kierowane STANDARD ARM i MAVERICK.

Personel latający przechodzi intensywne szkolenie w zakresie wykorzystania bojowego nowych urządzeń celowniczych i środków rażenia, a także w wykonywaniu lotów na małych i bardzo małych wysokościach, w nocy i w trudnych warunkach atmosferycznych.

W dniach 5-15.5 przebazowano w Wielkiej Brytanii do RFN na wysunięte lotniska: JEVER, AHLMORN, NORVENICH trzy eskadry samolotów A-10A z 81 stlm. W ramach połączonych grup lotniczych szkoli się załogi tych samolotów wspólnie z załogami śmigłowców AH-1Q, Bo-105 i OH-6A w zakresie zwalczania broni pancernej przeciwnika.

Do dywizji pancernych i zmechanizowanych RFN wprowadzono nowe bezpilotowe samoloty rozpoznawcze AN/USD-502. Do bazy Marham we wschodniej Anglii wprowadzono trzy eskadry pocisków samosterujących ALCM, a na terytorium RFN rozmieszczono dwie eskadry pocisków samosterujących GLCM.

Od 11.5 w obszarze Morza Bałtyckiego lotnictwo NATO zwiększyło ilość lotów rozpoznawczych do 6 na dobę, a wzdłuż granicy RFN z CSRS i NRD do 8 na dobę.

Ponadto stwierdzono wprowadzenie do dyżurowania wzdłuż zachodniej granicy NRD samolotów dozoru radiolokacyjnego i kierowania środkami OPL oraz samolotów zabezpieczenia działań lotnictwa uderzeniowego w systemie powietrznych stanowisk dowodzenia /AWACS/.

Od 13.5 wprowadzono dodatkowe na orbitę okołoziemską środki rozpoznania kosmicznego SAMOS zwiększyły częstotliwość kosmicznej penetracji obszaru Polski do 6 razy na dobę.

III

1. Wojska OPL POW prowadzą intensywne szkolenie na poligonach i w miejscach stałej dyslokacji.
 - a/ 11 BRPlot /podporządkowania frontowego/ stacjonuje w m. GORZÓW WLKP. W maju ub. roku zakończyła w pełni formowanie jednostki i doprowadzenie jej do pełnej gotowości bojowej. W lipcu odbyła strzelanie na poligonie w ZSRR na ocenę bardzo dobrze. Od 10.5 brygada przebywa na poligonie DRAWSKO POMORSKIE, gdzie prowadzi szkolenie programowe i ćwiczenia zgrywające. W garnizonie pozostał 1 dywizjon ogniowy, 50% baterii remontowej i pododdziałów tyłowych brygady. Od 8.00 15.5 brygada pełni dyżur bojowy w miejscu czasowego pobytu w systemie 4 KOPK w sektorze PŁSD - 45 RECZ.
 - b/ 51 prplot stacjonuje w m. PODJUCHY. Pułk jest w pełni rozwinięty, posiada doświadczoną kadrę oficerską i jest wyszkolony na dobrym poziomie. W ubiegłym roku pułk odbył strzelanie na poligonie w ZSRR na ocenę bardzo dobrze.

Od 10.5 pułk przebywa na poligonie DRAWSKO POMORSKIE, gdzie prowadzi szkolenie programowe i ćwiczenia zgrywające.

W garnizonie pozostała druga bateria ogniowa i 30% pododdziałów tyłowych.

Od 8.00 16.5 pułk pełni dyżur bojowy w miejscu czasowego pobytu w systemie 4 KOPK w sektorze odpowiedzialności PŁSD - 45 RECZ.
 - c/ 5 brt stacjonuje w m. RECZ, gdzie prowadzi szkolenie programowe. Batalion jest wyszkolony na poziomie dobrym. Posiada doświadczoną kadrę oficerską. W ostatnim sprawdzianie prowadzonym przez Szefostwo Wojsk OPL MON w batalionie stwierdzono słabe umiejętności pracy RPW w warunkach zakłóceń. Do kompanii radiotechnicznych

wprowadzono nowe stacje radiolokacyjne typu P-19 z ASPD-12.

d/ 5 APTBRPlot stacjonuje w m. PYRZYCE. W bazie prowadzi się szkolenie w garnizonie. Baza przystosowana do przygotowania, przewozu i prac na raketach: KUB i OSA-AK.

W bazie znajduje się 0,5 armijnej jo rakiet KUB i OSA-AK oraz 0,25 rakiet S-1 i S-2. Rakiety KUB baza przechowuje w magazynach w m. CZARNOWO.

e/ Oddziały i pododdziały w związkach taktycznych POW:

10 DZ

Sformowano w ubiegłym roku dywizyjny pułk rakiet przeciwlotniczych OSA-AK w składzie czterech baterii ogniowych.

Pułk odbył strzelanie na poligonie w ZSRR trzema bateriami, z których prowadzono ogień po jednym zestawie. Strzelanie wykonano na bardzo dobrze. Pułk brał udział w ćwiczeniach dywizyjnych i taktycznie wyszkolony na dobrym poziomie.

Pozostałe pododdziały OPL dywizji wyszkolone na dobrym poziomie. W dywizji wprowadzono dla szefów OPL pz/pcz/ i dowódców bplot nowe wozy dowodzenia WD-43.

13 DPZ

Do końca maja br zakończyła formowanie 13 pułku rakiet przeciwlotniczych OSA-AK w składzie pięciu baterii ogniowych. Pułk posiada planszeto-foniczny system kierowania ogniem i wyposażony jest w WD-43, WD -41.

Pułk prowadzi programowe szkolenie i przygotowuje się do odbycia strzelań w ZSRR w lipcu br.

Pozostałe pododdziały dywizji wykonują prace na rzecz gospodarki narodowej wraz z wojskami dywizji w rejonie Katowic, Szczecina i Gdyni.

25 DZ

Prowadzi programowe szkolenie w rejonie stałej dyslokacji. 25 paplot szkoli się w garnizonie Elbląg. Posiada doświadczoną kadrę oficerską i dobrego dowódcę. Pułkowa RSWP znajduje się w warsztatach remontowych szczebla centralnego.

Pododdziały przeciwlotnicze dywizji nie posiadają zestawów rakiet przeciwlotniczych S-1. W kompanii dowodzenia szefa OPL brak do etatu jednej RSWP.

12 DPanc

12 prplot przydzielony w ubiegłym roku do dywizji w ramach reorganizacji wojsk OPL. Pułk jest dobrze wyszkolony i posiada doświadczoną kadrę oficerską. Od 10.5 przybywa na poligonie Marianowo, gdzie prowadzi ćwiczenia zgrywające.

Kompania dowodzenia szefa OPL szkoli się na poligonie Marianowo. Pozostałe pododdziały OPL dywizji prowadzą szkolenie w miejscu stałej dyslokacji.

14 DPanc

Prowadzi programowe szkolenie w miejscu stałej dyslokacji.

16 pcz szkoli się na poligonie Marianowo.

14 prplot stacjonuje w Elblągu. Od maja ub. roku przeformowuje się na nową strukturę organizacyjną w związku z wyposażeniem pułku w nowy sprzęt rakietowy. Pułk otrzymał zestawy 2K12M3 i rakiety 3M9M3.

W wyposażeniu bdown pułku znajdują się dwie RSWP/P-40 i P-18/. Na czas przeformowania pułku zdjęto z niego obowiązek utrzymywania gotowości bojowej. Zakończenie przeformowania i osiągnięcie gotowości w nowej strukturze organizacyjnej planuje się na 15.8 br. Od 25.5 pułk ma planowany wyjazd na poligon Drawsko Pomorskie celem prowadzenia zgrywania pułku w całości i przygotowania do odbycia ostrych strzelań w ZSRR w sierpniu br.

Kompania dowodzenia szefa OPL stacjonuje w Elblągu. Stan wyszkolenia pododdziałów OPL dywizji jest dobry.

Dywizyjne pułki rakiet przeciwlotniczych i artylerii przeciwlotniczej /z wyjątkiem 14 prplot/ od 8.00 17.5pełnią dyżury bojowe w systemie OPK.

Stan wyposażenia oddziałów OPL POW w dniu 17.5 w zasadniczy sprzęt bojowy przedstawia załącznik nr 1.

f/ Szefostwo wojsk OPL POW kieruje szkoleniem i działalnością jednostek OPL POW ze sztabu POW w Bydgoszczy. Zastępca szefa wojsk OPL POW z dwoma oficerami szefostwa przebywa na poligonie Drawsko Pomorskie, gdzie kieruje zgrywaniem 11 BRPlot i 51 prplot

IV

1. Zgodnie z zarządzeniem Szefostwa Wojsk OPL MON i na podstawie "Wytycznych do planowania i organizacji współdziałania Wojsk OPL i Wojsk OPK w jednolitym systemie OPK na obszarze kraju" oraz w związku z przejściem wojsk OPL na nowe struktury organizacyjne w szefostwie wojsk OPL POW uaktualnia się "Plan współdziałania 4 KPOK z wojskami OPL POW".

Dotychczas uzgodniono wstępnie w sztabie 4 KOPK, że w planach działania wojsk 4 KOPK zachodzą zmiany wynikające głównie z nowej struktury organizacyjnej wojsk OPL POW i wyposażenia wojsk OPK i OPL w nowy sprzęt. Szczegółowe uzgodnienie współdziałania zaplanowano na 10.00 17.5.

V

Praca do wykonania:

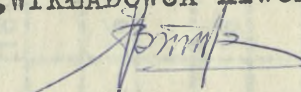
1. Przystudiować założenie i wrysować na mapy potrzebne informacje.
2. Uaktualnić "Plan współdziałania 4 KOPK z wojskami OPL POW" /graficzną część wykonać od nowa, poprawki do części tekstowej w zeszytach pracy/.

3. Opracować harmonogram realizacji zasadniczych przedsięwzięć wojsk OPL POW podczas OWSGB i działania w systemie OPK.
4. Do 18.00 18.5 postawić zadanie dla 51prplot na czas osiągnięcia WSGB.
5. Być w gotowości do planowania OPL wojsk armii podczas przegrupowania do rejonu wyjściowego.

Załączniki:

- Nr 1 - Stan wyposażenia ZT i oddziałów OPL POW w dniu 16.5 w zasadniczy sprzęt bojowy.
- Nr 2 - "Plan współdziałania 4 KOPK z wojskami OPL POW"-
- w oddzielnym wydaniu.

OPRACOWAŁ
ST. WYKŁADOWCA KTWOPL


płk dypl. Józef BANACH

Załącznik nr 1
do założeń głównego
ćwicz. Nr 315/S-OPL

STAN WYPOSAŻENIA ZT I ODDZIAŁÓW OPL POW W ZASADNICZY SPRZĘT BOJOWY W DN. 16.5

Rodzaj sprzętu	Zestawy rakiet plot		S-60	ZSU-23-4	ZU-32-2	pkm	RSWP SSWN	Uwagi
	KRUG brplot	KUB brplot						
ZT, oddział			S-68					
11 BRPlot	9				10		3/3/	
51 prplot		5			14		2/5/	
5 brt							8	
10 DZ					12		2/16/	
12 DPanc		5			38		2	
					14		2/5/	
					8		2	
13 DPZ					14		2/20/	
					36		2	
14 DPanc		5			14		2/5/	
					8		2	
25 DZ			24				1 x/	x/ w war techn.
					38		8	
27 DD			/6/		15			
R a z e m :	9	15	24/6/	48	206	23	32/54/	

Stan rakiet i amunicji w jednostkach i pododdziałach wg obowiązujących norm.

Wydrukowano w 5 egz.

Egz.nr 1-2 - oprac,met.

Egz.nr 3-5 - bibl.GK DZS

Wyk.plk Banach tel.50943

Druk GW dnia 2.04.1981r.

Nr ks.masz.031/OPL

W Y D Z I A Ł W O J S K L Ą D O W Y C H
K A T E D R A T A K T Y K I W O J S K O B R O N Y P R Z E C I W L O T N I C Z E J

T A J N E

Egz. Nr 4

ZATWIERDZAM
SZEF KATEDRY TAKTYKI WOPL

płk doc.dr Tadeusz MIROWSKI

Dla nauczycieli akadem.
i słuchaczy III KWL gr.OPL

ĆWICZENIE DOWÓDCZO-SZTABOWE Nr 315/S-OPL

ZAŁOŻENIE GŁÓWNE

/dla 11 BRPlot i 51 prplot/

Mapy: 1 : 200 000

N - 32-XXII-XXIV, XXVII-XXX, XXXIV-XXXVI

N - 33-XIX-XXIII, XXV-XXIX, XXXI-XXXV

1 : 100 000

N - 33 - 76-82, 88-94, 100-106, 112-118, 124-130, 134-140

1 : 50 000

N - 33 - 89, 90, 101, 102, ABCD

I

1. W ostatnim kwartale ubiegłego roku nastąpiło znaczne pogorszenie się sytuacji międzynarodowej. Stany Zjednoczone zamierzając rozbić jedność państw sygnatariuszy Układu Warszawskiego i przysporzyć im trudności wewnętrznych powróciły do polityki "zimnej wojny" wywierając nacisk na państwa paktu NATO, a szczególnie na RFN w celu ich odejścia od polityki poszukiwania porozumienia z państwami obozu socjalistycznego.

Równocześnie na Zachodzie rozwijana jest szeroka propaganda o rzekomym zagrożeniu ze Wschodu oraz konieczności zjednoczenia Niemiec - jako misji dziejowej państw NATO.

W ślad za tymi poczynaniami od początku bieżącego roku nastąpił szybki wzrost napięcia międzynarodowego.

W państwach NATO przeprowadzono częściową mobilizację wojsk, poprawiono położenie wydzielonych ZT rodzajów sił zbrojnych oraz wykonano niektóre przedsięwzięcia związane z przestawieniem przemysłu na produkcję zbrojeniową.

W Stanach Zjednoczonych i RFN wydatnie zwiększono produkcję uzbrojenia, a szczególnie samolotów i śmigłowców.

W 1 i 3 KA/RFN/ zorganizowano pułki śmigłowców przeciwpancernych i wyposażono je w śmigłowce Bo-105.

W ostatnich dniach marca w państwach NATO przystąpiono do realizacji szeregu przedsięwzięć mających świadczyć o rozładowaniu napięcia międzynarodowego jak: zaprzestanie wojny psychologicznej, dokonanie częściowej demobilizacji niektórych jednostek i przegrupowania wojsk do miejsc stałej dyslokacji.

W drugiej połowie maja stwierdzono jednak oznaki przeprowadzanych w ścisłej tajemnicy przygotowań państw NATO do działań wojennych.

Od 15.5 na terytorium RFN prowadzi się szereg ćwiczeń, podczas których wprowadza się do wojsk w trybie przyspieszonym nowe wzory uzbrojenia i sprzętu technicznego.

2. Wskutek szybkiego wzrostu napięcia międzynarodowego państwa wspólnoty socjalistycznej dążą do przywrócenia normalnych stosunków między państwami NATO i Układu Warszawskiego.

Prowadzone rokowania nie dały jednak oczekiwanych rezultatów. W tej sytuacji w styczniu br. w państwach Układu Warszawskiego wykonano szereg przedsięwzięć zwiększających ich zdolność obronną. W siłach zbrojnych PRL przeprowadzoną częściową mobilizację wydzielonych jednostek wojskowych i poprawiono położenie niektórych ZT

Na początku maja br. w rezultacie pewnego odprężenia w sytuacji międzynarodowej siły zbrojne PRL powróciły do poprzedniego stanu pozostawiając jednostki wojsk OPK uzupełnione do etatów wojennych. Jednak wskutek narastającego w ostatniej dekadzie maja zagrożenia wojennego w siłach zbrojnych PRL realizuje się szereg przedsięwzięć zwiększających ich zdolność bojową.

W wojskach OPL POW realizuje się końcową fazę przechodzenia wojsk OPL armii na nową strukturę organizacyjną, w ramach której do dywizji pancernych wprowadza się pułki rakiet przeciwlotniczych "KUB", a do dywizji pancernych i pancerno-zmechanizowanych - pułki rakiet przeciwlotniczych "OSA-AK".

W wojskach OPL zarządzono zwiększenie dyżurów bojowych w wyniku czego od 8.00 17.5 wprowadzono do dyżuru bojowego w systemie OPK wszystkie rozwinięte oddziały rakiet i artylerii przeciwlotniczej. Oddziały pełnią dyżury siłami określonymi w zarządzeniu Szefa Sztabu Generalnego nr 023 z dnia 3.07.1978r.

II

1. W lotnictwie taktycznym NATO wyposaża się eskadry w nowe typy samolotów F-15, F-16, TORNADO. W skład lotnictwa pokładowego przewidzianego do działań z akwenu Morza Północnego wprowadzono samoloty F-14. Ponadto wyposaża się samoloty w laserowe i telewizyjne systemy naprowadzania bomb i pocisków na cele oraz w doskonalsze urządzenia do stosowania zakłóceń radioelektronicznych. Na szeroką skalę wprowadza się takie środki rażenia jak: bomby paliwowo-powietrzne i kulkowe, bomby "DURN DAL", pociski kierowane STANDARD ARM i MAVERICK.

Personel latający przechodzi intensywne szkolenie w zakresie wykorzystania bojowego nowych urządzeń celowniczych i środków rażenia, a także w wykonywaniu lotów na małych i bardzo małych wysokościach, w nocy i w trudnych warunkach atmosferycznych.

W dniach 5-15.5 przebazowano z Wielkiej Brytanii do RFN wysunięte lotniska: JEVER, AHLMORN, NORVENIHC trzy eskadry samolotów A-10A z 81 stlm. W ramach połączonych grup lotniczych szkoli się załogi tych samolotów wspólnie z załogami śmigłowców AH-1Q, Bo-105 i OH-6A w zakresie zwalczania broni pancernej przeciwnika.

Do dywizji pancernych i zmechanizowanych RFN wprowadzono nowe bezpilotowe samoloty rozpoznawcze AN/USD-502.

Do bazy Marham we wschodniej Anglii wprowadzono trzy eskadry pocisków samosterujących AICM, a na terytorium RFN rozmieszczono dwie eskadry samosterujących GICM.

Od 15.5 w obszarze Morza Bałtyckiego lotnictwo NATO zwiększyło ilość lotów rozpoznawczych do 6 na dobę, a wzdłuż granicy RFN z CSRS i NRD do 8 na dobę.

Ponadto stwierdzone wprowadzenie do dyżurowania wzdłuż zachodniej granicy NRD samolotów dozoru radiolokacyjnego i kierowania środkami OPL oraz samolotów zabezpieczenia działań lotnictwa uderzeniowego w systemie powietrznych stanowisk dowodzenia /AWACS/

III

1. 11 BRPlot stacjonująca w garnizonie GORZÓW WLKP w maju ub.roku zakończyła w pełni formowanie jednostki i doprowadzenie jej do pełnej gotowości bojowej, a w lipcu odbyła strzelanie brygadowe na poligonie w ZSRR na ocenę bardzo dobrze. Od dnia 10.5 brygada przebywa na poligonie DRAWSKO POMORSKIE, gdzie prowadzi szkolenie programowe i ćwiczenia zgrywające.

Na poligonie DRAWSKO POMORSKIE przebywają:

- dowództwo i sztab brygady, kdw, kłączn, kminż;
- 2 i 3 dywizjon ogniowy w pełnym składzie;

- bateria techniczna /bez jednego potoku technologicznego/;
 - 50% baterii remontowej i pododdziałów tyłowych brygady.
- W 2 dywizjonie ogniowym znajdują się 2 rakiety 3M8M2 w stanie końcowej gotowości.

Pozostałe pododdziały brygady prowadzą szkolenie w miejscu stałej dyslokacji.

2. Od 17.5 11 BRPlot pełni dyżur bojowy w miejscu czasowego pobytu w systemie 4 KOPK. Do dyżurowania wydzielono: SD 11BRPlot /KDB, Rekin-3A, RSWP/, SD 2 dywizjonu /RSWW i KOW/, 4 bateria startowa /SNR, SW, STZ, 2 rakiety 3M8M2/ oraz odpowiednie środki łączności i zabezpieczenia.

Brygada włączyła się do dyżuru bojowego w sektorze PŁSD-45 RECZ i posiada następującą łączność:

- w sieci radiowej dowodzenia środkami OPL z PŁSD - 45 /praca tylko na odbiór/;
- w sieci radiowej powiadamiania 4 KOPK;
- w wydzielonym kanale telefonicznym nieujawnionym w relacji: PŁSD-45 - SD 11BRPlot.

3. Stan etatowy brygady uzupełniony do etatu cz. "P":

- w stanie osobowym - 96%;
- w sprzęcie bojowym - 100%;
- w środkach transportowych - 95%.

Stan zapasów 11BRPlot w dniu 17.5 - załącznik nr 1.

4. W ramach mobilizacyjnego rozwinięcia wojsk 11BRPlot posiada następujące zadania:

Nr zest. mobiliz.	Zadanie mobilizacyjne i czas gotowości	Potrzeby mobilizacyjne			WKU uzupełn. i sposób uzupełn.
		ofic. i chorąż.	Podofic. i szer.	środki transp.	
I	11BRPlot rozwinąć systemem alarmowym do etatu czasu wojennego.	31	168	43	GORZÓW WLKP

5. W związku z uaktualnianiem planów działań 11BRPlot otrzymała w dniu 18.6 zadanie bojowe do działań w systemie OPK o następującej treści:

11BRPlot we współdziałaniu z 5BR OPK, 51 i 11 prplot oraz IM OPK i 7DIM osłonić przed rozpoznaniem i uderzeniami ŚNP przeprawy na ODRZE na odcinku: SCHWEDT, KOSTRZYŃ. Główny wysiłek osłony skupić na kierunkach: zachodnim i północno-zachodnim w sektorze odpowiedzialności: TRZCINSKO-ZDRÓJ, PAZEWALK, DĘBNO, FURSTENWALDE. Dywizjony rozwinąć w rejonach: /dla celów szkoleniowych nie podaje się/.

Drogi marszu:

Nr 1 - GORZÓW WLKP, MYŚLIBÓRZ, CHOJNA, SCHWEDT;

Nr 2 - GORZÓW WLKP, DĘBNO, MIESZKOWICE, GOZDOWICE.

Ugrupowanie bojowe brygady planować w dwóch wariantach:

- pierwszy: bez wychodzenia w teren NRD - realizowany na sygnał BIZMUT-1;

- drugi: z ewentualnym wyjściem pododdziałów na teren NRD realizowany na sygnał BIZMUT-2.

Przesunięcie brygady do rejonu osłony planować z MSD przygarnizowanego rejonu osłony i zapasowego rejonu alarmowego.

Podczas wykonywania zadania bojowego w systemie 4KOPK 11BRPlot jest operacyjnie podporządkowana PŁSD-45 RECZ.

Kierowanie działalnością ogniową brygady i zasady współdziałania z danymi zawartymi w wyciągu z "Planu współdziałania 4KOPK z wojskami OPL POW".

6. Dla 11BRPlot określono równocześnie nowy zapasowy rejon alarmowy: płd TRZCINNA /6000/, wył WITNICA /3492/, WOJCIESZYCE /4820/, gdzie brygada dokonuje rozwinięcia do etatu cz. "W" i osłania wojska zgrupowane w rejonie: MYŚLIBÓRZ, WITNICA, GORZÓW WLKP.

IV

1. 51 prplot stacjonuje w m. PODJUCHY. Pułk jest w pełni rozwinięty, posiada doświadczoną kadrę oficerską i jest wyszkolony na poziomie dobrym. W ub.roku pułk odbył strzelanie na poligonie w ZSRR na ocenę

bardzo dobrze. Od 10.5 pułk przebywa na poligonie DRWWSKO POMORSKIE, gdzie prowadzi szkolenie programowe i ćwiczenia zgrywające.

Na poligonie DRAWSKO POMORSKIE przebywają:

- dowództwo i sztab pułku, dbow;
- 2,3,4,5 baterie w pełnym składzie;
- bateria techniczna /bez jednego potoku technologicznego/;
- bateria remontowa;
- 70% pododdziałów tyłowych pułku;

W 2 baterii startowej znajdują się 2 rakiety 3M9ME w stanie gotowości końcowej.

Pozostałe pododdziały pułku prowadzą szkolenie w miejscu stałej dyslokacji.

2. Od 8.00 17.5 prplot pełni dyżur bojowy w systemie 4KOPK.

Do dyżurowania wydzielono: SD 51prplot /RSWP, KDB, REKIN-2/, 2 baterie startową /SSWN, KOW, SW, STZ, 2 rakiety 3M9ME/ oraz odpowiednie środki łączności i zabezpieczenia.

Pułk włączył do dyżuru bojowego w sektorze PŁSD-45 RECZ i posiada następującą łączność:

- w sieci radiowej dowodzenia środkami OPL z PŁSD-45;
- w sieci radiowej powiadamiania 4 KOPK;
- w wydzielonym kanale telefonicznym nieutajnionym w relacji PŁSD-45 - SD 51prplot.

3. Stan etatowy pułku uzupełniony do ~~XXXX~~ etatu cz. "P":

- w stanie osobowym - 98%;
- w sprzęcie bojowym - 100%;
- w środkach transportowych - 93 %.

Stan zapasów 51 prplot w dniu 18.5 - załącznik nr 1.

4. W ramach mobilizacyjnego rozwinięcia wojsk 51 prplot posiada następujące zadania:

Nr zest. mobiliz.	Zadanie mobilizacyjne i czas gotowości	Potrzeby mobilizacyjne			WKU uzupełniające i sposób uzupełniania
		ofic. i chor.	podofic. i szer.	środki transp.	
I	51prplot rozwinąć systemem alarmowym do etatu czasu wojennego.	13	95	5	SZCZECIN

5. W związku z przejściem wojsk OPL na nowe struktury organizacyjne i zmianę planów działań na wypadek wojny dowódca 51 prplot został wezwany do szefostwa wojsk OPL POW, gdzie otrzyma nowe zadanie dla pułku na czas osiagania wyższych stanów gotowości bojowej i działania w systemie OPK. /treść zadania ustali ćwiczące szefostwo wojsk OPL POW

V

Praca do wykonania: dla ćwiczących 11BRPlot:

1. Przystudiować założenie i wrysować na mapy potrzebne informacje.
2. Opracować:
 - Decyzję dowódcy do rozwinięcia i działania brygady w systemie OPK z uwzględnieniem przedsięwzięć OWSGB.
 - Decyzję dowódcy brygady do osłony przepraw na ODRZE na oddzielnej mapie /na okres osiagania PŁGB/.
 - Plan zabezpieczenia technicznego brygady ze szczególnym uwzględnieniem przygotowania i transportu rakiet.
3. Przygotować SD brygady do pracy bojowej w systemie OPK i być w gotowości do meldowania decyzji, referowania planów oraz uzasadniania przyjętych rozwiązań. Terminy wykonania prac ustali kierownik ćwiczenia.

Praca do wykonania dla ćwiczących 51 prplot:

1. Przystudiować założenie i wrysować na mapy potrzebne informacje.
2. Decyzję dowódcy do rozwinięcia i działania pułku w systemie OPK z uwzględnieniem przedsięwzięć OWSGB dla warunków przejścia pułku marszem kołowym bezpośrednio z poligonu do rejonu osłony wojsk w garnizonach.
3. Decyzję dowódcy do osłony obiektu nakazanego przez szefa wojsk OPL na okres PŁGB /na oddzielnej mapie 1 : 50 000/.
4. Grafiki przygotowania rakiet i uzupełniania nimi pododdziałów.

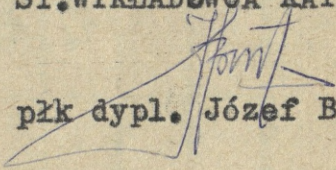
5. Przygotować RPD pułku do pracy bojowej w systemie OPK i być w gotowości do meldowania decyzji, referowania wykonanych planów i uzasadniania przyjętych rozwiązań. Terminy wykonania nakazanych prac ustali kierownik ćwiczenia.

VI

Załączniki:

1. Stan zapasów 11 BRPlot w dniu 18.5
2. Stan zapasów 51 prplot w dniu 18.5

OPRACOWAŁ
ST. WYKŁADÓWCA KATEDRY TWOPL


płk dypl. Józef BANACH

Załącznik nr 1

do założenia głównego ćwiczenia
nr 220i 315/S-OPL

STAN ZAPASÓW 11BRPlot w dniu 18.5

Nazwa pododdziału	Rodzaj zapasów	1drplot	2drplot	3drplot	Pozostałe pododdziały /btechn/	Tyły brygady	Magazyny w m. BARLINEK
Rakiety 3M8 /szt/	w SGK		2				
	w SDP					26	80
Amunicja /jo/	23 mm plot	1,0	1,0	1,0	1,0	1,0	
	7,62 mm	0,5	0,5	0,5	0,5	0,5	
MPiS /jn/	olej napędowy	1,0	1,0	1,0	1,0	0,5	
	benzyna	1,0	1,0	1,0	1,0	0,25	
Żywność /rdz/	"W" /WS/					5	
	"S"					2	

wydrukowano w 5 egz.
Egz.nr 1 -2Oprac.Met.
Egz.nr 3-5 - Bibl.GŁ.025
Wyk.płk Banach tel.50943
Druk Głm dnia 3.04.1981r.
Nr ks.masz.033/OPL

OPRACOWAŁ
ST. WYKŁADOWCA KTWOPŁ

płk dypl. Józef BANACH

Załącznik nr 2
do załozenia głównego
ćwicz.nr 315/S-OPL 1 220/

STAN ZAPASÓW 51 prplot w dniu 18.6

Nazwa pododdziału	1brplot	2 brplot	3brplot	4brplot	5brplot	pozost. pododz.	Tyły pułku /na obiekcie/	Magazyny w m. STR CZARNOWO
Rodzaj zapasu		2					/58/	60
Rakiety 3M9 /szt/	w got.końc.							
	w pojemn.							
Aunicja /jo/	23 mm plot	1,0				1,0	1,0	
	7,62 mm	0,5	0,5	0,5	0,5	0,5	0,5	
MPis /jn/	Olej napęd.	1,0	1,0	1,0	1,0	1,0	0,5	
	benzyna	1,0	1,0	1,0	1,0	1,0	0,5	
Żywność /rdz/	"W"						5	
	"S"						2	

OPRACOWAŁ
ST. WYKŁADOWCA KTWOPL

płk dypl. Jozef BANACH

Wydrukowano w 5 egz.
Egz. nr 1 - 2 Oprac. Metod.
Egz. nr 3-5 - Bibl. Gł. OZS
Wyk. płk Banach tel. 50943
Druk GM dnia 3.04.1981r.
Nr ks. masz. 032/OPL

Zapoznać szefa wojsk OPL POW o 14.00 16.5

SYTUACJA WPROWADZAJĄCA Nr 1

Mapa 1:500 000 "Położenie wyjściowe stron".

WPROWADZENIE:

1. Miejsce: sztab POW
2. Czas operacyjny: 10.00 17.5
3. Sztab POW zgodnie z zarządzeniem Szefa Sztabu Generalnego aktualizuje się wariant operacyjnego rozwinięcia wojsk POW i ich użycia na wypadek wojny jako 5A Frontu Północnego.

Szef wojsk OPL POW został wezwany do dowódcy POW, gdzie został zapoznany z zadaniem armii wnioskiem z analizy zadania i zamiarem dowódcy 5A do przegrupowania i pierwszej operacji zaczepnej oraz kalendarzowym planem opracowania planu pierwszej operacji zaczepnej.

I

1. Zadanie 5A

5A 10DZ, 13DPZ, 12, 14DPanc, 5ABROT, 51prplot, 5brt /z 11FBAA, 6BAA oraz z chwilą wejścia do bitwy 8 DZmot /NRD/ i 11DZ/R/ do końca N2 zajmuje siłami głównymi rejon wyjściowy do operacji: PARCHIM, pld NEUSTADT, RATHENOW, BIZENTAL, JOACHIMSTAHL, LYCHEN. W godzinach rannych N3 przechodzi do operacji zaczepnej wykonując główne uderzenie w kierunku: OSTERBURG, HOYA, EMMEN w celu rozbicia 1KA /NZ/ i podchodzących odwodów PGA, opanowania płu części Dolnej Saksonii oraz stworzenia warunków do wprowadzenia do bitwy drugiego rzutu operacyjnego frontu /6A lub 4A/.

W zadaniu bliższym we współdziałaniu z 7A rozbija 1KA /NZ/ oraz odwód PGA - 1KA/H/, forsując z marszu rz. ALLER i WEZER i w 4 dniu operacji opanowuje rubież: BUXTEHUDE, ZEVEN, BASSUM, STEYBERG.

W zadaniu dalszym rozwija natarcie siłami głównymi w kierunku: HOYA, pld EMMEN rozbija podchodzące z głębi odwody nieprzyjaciela i w 7-8 dniu opanowuje rubież: COXAVEN, OLDENBURG, HARDENBERG. Częścią sił zabezpiecza wejście do bitwy drugiego rzutu operacyjnego frontu. Działanie armii osłania się wysiłkiem 140 e/1 IM w ogólnym systemie OPL frontu.

2. Dane z oceny przeciwnika

W wypadku rozpoczęcia operacji przeciwnika może: zmasowanymi uderzeniami lotnictwa i środków walki radiorlrktronicznej, wykorzystując działania desantów operacyjnych i taktycznych oraz grupy specjalnie opóźnić podejście sił głównych armii do rejonu wyjściowego. Uderzeniem pierwszorzutowych korpusów na wybranych kierunkach rozbić siły wojsk osłonowych i izolując napływ świeżych sił za ODRĘ dążyć do opanowania NRD.

W pasie działania 5A należy liczyć się z uderzeniem sił 1KA /NZ/, a w 2-3 dniu wojny z wprowadzeniem 1KA/H/, możliwością wysadzenia desantu na ODRZE w rejonie pld SZCZECIN lub pld SCHWEDT, działaniem desantów taktycznych i GS na drogach marszu.

W wypadku rozpoczęcia wojny z użyciem broni jądrowej najbardziej zagrożone uderzeniami mogą być: SD 5A, 5ABROT, 5APTBR, 51prplot, 10DZ 13DPZ, 12DPanc oraz mosty stałe na ODRZE i WIŚLE, gdzie przeciwnik może tworzyć bariery stref skażeń.

3. Zamiar dowódcy armii

Przegrupować wojska armii do rejonu wyj^sciowego po pięciu drogach w ciągu dwóch dobowych przemarszów.

Przegrupowanie rozpocząć kolejno w miarę osiągnięcia pełnej gotowości bojowej przez ZT i oddziały armijne.

Ugrupowanie marszowe w dwa rzuty.

W rejonie wyjściowym rozmieścić siły w sposób umożliwiający ich wykorzystanie w dwuwariantowym prowadzeniu operacji:

a/ W wypadku wkłamania się przeciwnika na wschodni brzeg ŁABY w północnej części pasa działania armii, nie dopuścić do przerwania się jego sił w kierunku wschodnim; zgrupowaniem uderzeniowym rozbić siły które walczyć będą w styczności z SDPZmot i potęgując uderzenie wprowadzonymi do bitwy kolejnymi siłami, wyjść na tyły 1KA/NZ/. Przy wykorzystaniu działania 3ODPD rozbić główne siły 1KA/H/ z marszu sforsować ALLER i WEZERĘ osiągając rubież zadania bliższego.

Likwidując wspólnie z częścią sił 3A/H/ zgrupowanie przeciwnika na wsch. brz. ŁABY zapewnić warunki wprowadzenia do bitwy 3KA /NRD/ i współdziałając z nim rozwinąć działania w kierunku zachodnim, rozbić podchodzące operacyjne PGA i opanowując rubież zadania dalszego wspólnie z 7A zapewnić warunki wprowadzenia do bitwy 6A. Kierunki głównego uderzenia: SALZWEDEL, SOLTAU, BASSUM, EMMEN.

b/ W wypadku uderzeniem głównych sił 1KA /NZ/ na SDZmot i pozbawienia 5A przyczółka na zachodnim brzegu ŁABY częścią sił broniąc wschodniego brzegu rzeki, nie dopuścić do rozwinięcia natarcia przeciwnika w kierunku ODRY, a głównymi siłami sforsować ŁABĘ w pasie działania 11DZ, rozbić broniącego się tam przeciwnika i izolując przy udziale części sił 7A główne siły 1KA/NZ/ rozwinąć natarcie w kierunku: pld LUDWIGSLUST, SOLTAU, BASSUM rozbić 1KA/H/, a następnie izolować siły 1KA/NZ/, sforsować rz. ALLER i WEZER i opanowując rubież zadania bliższego stworzyć warunki wprowadzenia do bitwy 3KA\NRD/ i współdziałając z nim realizować zadanie dalsze.

W warunkach działań z użyciem broni jądrowej, po wykonaniu I uderzenia jądrowego frontu, wysiłek tej broni skupić do niszczenia wykrytych środków przenoszenia i obezwładnienia głównych sił 1KA/NZ/ i 1KA\NZ/.

4. Dla polepszenia warunków przegrupowania i terminowego osiągnięcia rejonu wyjściowego w planie przegrupowania należy przewidzieć przesunięcie pod pozorem ćwiczeń na poligony DRAWSKO i OKONEK lub do rejonów poprawionej dyslokacji: 14DPanc, 5ABAA i innych oddziałów armijnych.

5. Terminy: /w czasie astronomicznym/:

- meldowanie propozycji przez Szefa Wojsk OPL do przegrupowania armii - 15.00 opracowanie planu OPL przegrupowania - do 8.00 5.6

6. Inne dane:

Podczas osiągnięcia WSGB i przegrupowania przez obszar PRL wojska Frontu Północnego działając w systemie OPK PRL potęgują osłonę wojsk frontu w rejonach dyslokacji alarmowych i podczas przegrupowania tworząc we współdziałaniu z 5BR OPK i prplot 5 i 7A ciągłą strefę ognia na rubieży ODRY.

W czasie przegrupowania przez terytorium NRD i w rejonach wyjściowych skupiają główny wysiłek do osłony wojsk 5 i 7A oraz przepraw na ŁABIE.

11 BRPlot po zarządzeniu stanu PŁGB osłania przeprawę na ODRZE na odcinku SZWEDT, KOSTRZYŃ. Od D3 osłania główne zgrupowania wojsk frontu z rejonu: GROSAPENBURG /4448/, MIESTE /1648/, BADINGEN /3276/.

10 BR OPK NRD osłania BERLIN. Najbliższe dor w rejonach: POUZIN /3664/, LEHNITZ /4680/, BIRKHOLZ /3204/.

7. Informacje uzyskane przez szefa wojsk OPL w oddziale operacyjnym:

1. Ugrupowanie marszowe 5A - kalka - wręczyć o godz.: _____

2. Planowane rozmieszczenie wojsk 5A w rejonie wyjściowym - kalka -
- wręczyć o godz.: _____

3. Wyciąg z tabeli przegrupowania 5A - wręczyć o godz.: _____

II

1. Praca do wykonania,

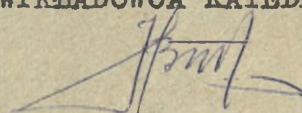
Opracować plan OPL przegrupowania 5A.

III

ZAŁĄCZNIKI:

1. Ugrupowanie marszowe 5A tylko przy egz.nr 1 ~~egz.nr 1~~ ^{egz.nr 2 i 3 wystano} ~~egz.nr 1~~ ^{oddzielnie}
2. Wyciąg z tabeli przegrupowania.
3. Planowane rozmieszczenie wojsk 5A w rejonie wyjściowym -
- kalka tylko przy egz.nr 1 ~~egz.nr 1~~ ^{egz.nr. 2 i 3 wystano oddzielnie.}

OPRACOWAŁ
ST. WYKŁADOWCA KATEDRY TWOPL


płk dypl. Józef BANACH

Wydrukowano w 5 egz.
Egz. nr 1-2 - Oprac. metod.
Egz. nr 3-5 - Bibl. Gł. 025
Wyk. płk Banach tel 50943
Druk GM dnia 6.04.1981r.
Nr ks. masz. 038/OPL

Załącznik nr 2

Wręczyć szefowi wojsk OPL 5A o godz. 17.00

WYCIĄG Z TABELI PRZEGRUPOWANIA 5A

Droga marszu	Nazwa ZT, oddziału	Czas osią- gnięcia pe- łnej goto- wości boj.	Długość marszu w km	Czas wyj- ścia z rejonu alarmowego	Czas prze- kroczenia rzeki WISŁA	Czas przekroczenia rzeki ODRA		Czas osiągnię- cia re- jonu wyj- ściowego		Uwagi
	Długość kolumny		cz			og	cz	og		
1. SZUPSK, KARLINO, PŁOTY, NOWOGARD, PODJUCHY, PASEWALK, NEUBRANDENBURG, WEREN MALCHOW, PARCHIM	10 DZ 129	SA	180 9 + 3	0,00	-	-	-	12,00	17,00	
	13 DPZ 120	N + 1	160 8 + 3	16,30	-	21,30	26,00	29,00	35,30	
	5 armia	-	-	-	-	4,30	26,00	-	35,30	
2. KOŚCIERZYNA, MIASTKO, BOBOLICE, ŚWIDWIN, CHOCIWEL, STARGARD, PRENZLAU, NEUSTRELITZ, MIRÓW, MEYENBURG	10 DZ 120	SA	180 9 + 3	0,000	-	-	-	12,00	17,00	
	14 DPanc 110	SA	540 27 + 12	12,00	-10,00+ - 5,30	16,30	21,00	29,00	34,30	
	13 DPZ	N + 1	160 8 + 3	16,30	-	21,30	26,00	29,30	35,30	
	5 armia	-	-	-	-	5,45	32,00	-	43,00	
3. STAROGARD GDAŃSKI, CZERSK, CHOJNICE, SZCZECINEK, DRAWSKO POM, REZ, PYRZYCE, GRYFINO, GRAMZOW, TEMPLIN, FURSTENBERG, PRITZWALK	ZSD 5A 20	SA	220 11+3	-8,00	-	-2,30	1,30	7,00	8,00	
	14 DPanc 110	SA	540 17+12	-12,00	-10,00+ - 5,30	17,30	22,00	29,00	34,30	
	5 APTBR 12	SA	200 10+3	0,30	-	4,00	4,30	14,00	14,30	
	5 ABROT 30	SA	220 11+3	0,00	-	5,00	6,30	15,00	16,30	

Droga marszu	Nazwa ZT, oddziału	Czas osiągnięcia pełnej gotowości boj.	Długość marszu w km	Czas wyjścia z rejonu alarmowego	Czas przekroczenia rzeki WISŁA	Czas przekroczenia rzeki ODRA		Czas osiągnięcia rejonu wyjścia		Uwagi
	Długość kolumny		czas marszu /godz/			cz	og	cz	og	
	5 brt 5	N + 1	$\frac{240}{12+3}$	18.00	-	22.30	22.45	33.30	33.45	
	5 armia	-	-	-	-	22.30	31.30	-	39.00	
4. SWIECIE, TUCHOLA, WIĘCBORK, WAŁCZ, SZWEDT, LIEBENWALDE, NEUSTADT.	12DPanc 110	N + 1	$\frac{300}{15+6}$	12.00	-	23.30	27.30	33.30	38.30	
	SD 5A 40	N + 1	$\frac{420}{21+9}$	11.30	-	34.00	36.00	46.00	48.00	
	5 armia	-	-	-	-	23.30	38.30	-	50.15	
5. NAKŁO, PIŁA, GORZÓW WLKP, DĘBNO, MIESZKOWICE, OSINÓW DOLNY, ORANIENBURG, RATHENOW.	12DPanc 110	N + 1	$\frac{300}{15+6}$	12.00	-	24.00	28.30	33.30	38.30	
	5 armia	-	-	-	-	21.45	44.00	-	49.00	

Uwaga: Średnie tempo marszu - 20 km/godz. Średnie tempo wyjścia z rejonu i wejścia do rejonu - 10-12 km/godz.

Zapis $\frac{300}{15+6}$ oznacza $\frac{300 \text{ km marszu}}{15 \text{ godz. marszu} + 6 \text{ godz. odpoczynki}}$

Osiągnięcie pełnej gotowości bojowej przyjęto: dla SA - 8 godz.; dla N+1 - 20 godz.

Dla zrealizowania tego wariantu 14DPanc przegrupowuje się do rejonu poprawy położenia /na poligon Drawsko/ w czasie OWSGB lub rozpoczyna marszu na 12 godzin przed rozpoczęciem marszu przez 10DZ.

ST. WYKŁADOWCA KATEDRY TWOPL

płk dypl. Józef BANACH

Wydrukowano w 5 egz.
Egz. nr 1 - 2 Oprac. metod.
Egz. nr 3-5 - Bibl. Gł. 026
Wyk. płk Banach tel. 50943
Druk GM dnia 7.04.1981r.
Nr ks. masz 039/OPL

1	1	1	1
2	2	2	2
3	3	3	3
4	4	4	4
5	5	5	5
6	6	6	6
7	7	7	7
8	8	8	8
9	9	9	9
10	10	10	10

2 mępy
2 słuice

BIBLIOTEKA
Archiwum
Nr ewid.

142078