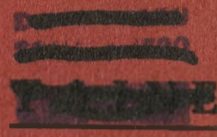


05225

AKADEMIA SZTABU GENERALNEGO WP

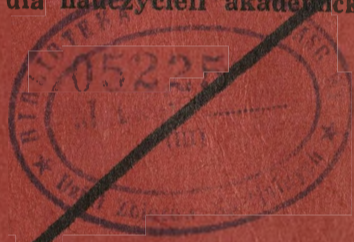
WYDZIAŁ WOJSK LĄDOWYCH
KATEDRA TAKTYKI OGÓLNEJ

JAWNE



Egz. Nr 1

Tylko dla nauczycieli akademickich



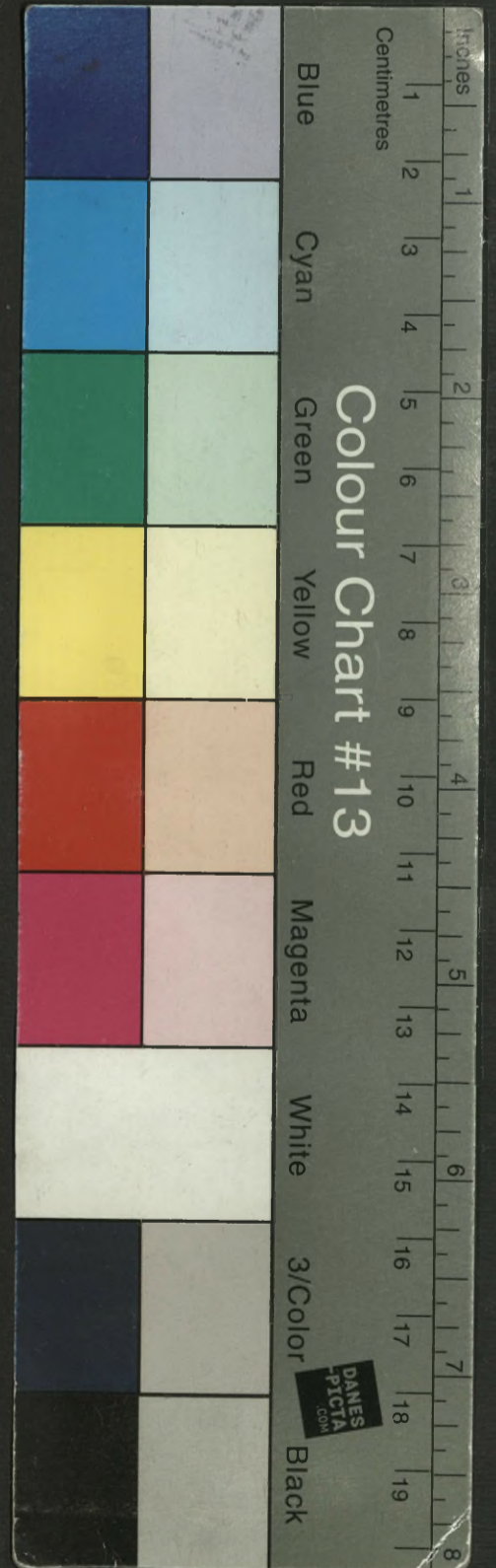
Mjr dypl. Zygmunt KONIECZNY

ĆWICZENIE KONTROLNE II KWL

Temat: NATARCIE DYWIZJI ZMECHANIZOWANEJ

Opracowanie metodyczne

~~41611~~
BIBLIOTEKA NAUKOWA AG WP
Akademii Sztabu Generalnego Specjalnych
Nr owid. _____



WARSZAWA

GRUDZIEN

1980

05225

AKADEMIA SZTABU GENERALNEGO WP

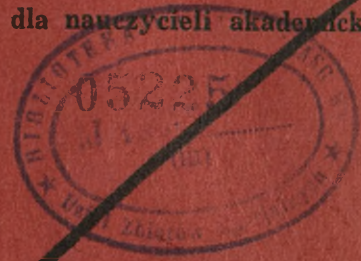
WYDZIAŁ WOJSK LĄDOWYCH
KATEDRA TAKTYKI OGÓLNEJ

JAWNE



Egz. Nr 1

Tylko dla nauczycieli akademickich



Mjr dypl. Zygmunt KONIECZNY

ĆWICZENIE KONTROLNE II KWL

Temat: NATARCIE DYWIZJI ZMECHANIZOWANEJ

Opracowanie metodyczne

41611

BIBLIOTEKA NAUKOWA AGO WP
Archiwum Działu Aktywów Specjalnych

Nr owid. _____



PRZEKLASYFIKOWANO
Protokół

Opis załącznika

1. Mapa nr skład. map 059330 skala 1 : 100 000 na 15 ark.
Położenie wojsk własnych i wiadomości o nieprzyjacielu
o 16.00 4.03.

WYKONANO
0416M

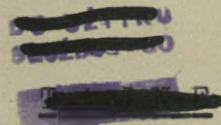
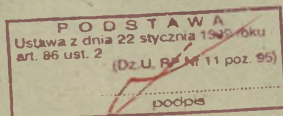
~~DO BAZY~~

A K A D E M I A S Z T A B U G E N E R A L N E G O W P

W Y D Z I A Ł W O J S K L Ą D O W Y C H

K A T E D R A T A K T Y K I O G Ò L N E J

JAWNE



PRZEKLASYFIKOWANO
Protokół Nr 12657

Egz. nr 1

"ZATWIERDZAM"

KOMENDANT
WYDZIAŁU WOJSK LĄDOWYCH

gen.bryg.prof.dr hab. Czesław DEGA



mjr dypl. Zygmunt KONIECZNY
ĆWICZENIE KONTROLNE II KWL

Temat: NATARCIE DYWIZJI ZMECHANIZOWANEJ
MYŚL PRZEWODNIA ĆWICZENIA

BIBLIOTEKA NAUKOWA ASG WP
Archiwum Biura Obrony Specjalnej
Nr ewi

41611

MAPY 1:100000
N-32-105,106,107,108
117,118,119,120
129,130,131,132
N-33-97, 109,121

I. TEMAT: NATARCIE DYWIZJI ZMECHANIZOWANEJ Z REJONU
WYJŚCIOWEGO POŁOŻONEGO W GŁĘBI

II. CELE: Sprawdzić słuchaczy z zakresu:

- praktycznego zastosowania wiedzy teoretycznej w zakresie planowania i organizacji natarcia dywizji zmechanizowanej z marszu, z rejonu wyjściowego bez użycia broni jądrowej;
- umiejętnego użycia sił i środków w celu stworzenia przewagi w wybranym miejscu i czasie zapewniającej rozbicie określonego zgrupowania nieprzyjaciela i przełamania jego obrony na całą jej głębokość;
- organizacji i użycia oddziału wydzielonego oraz desantu powietrznego w celu opanowania i utrzymania ważnych rubieży i rejonów;
- umiejętności użycia sił i środków w celu odparcia kontrataków nieprzyjaciela.

III. WARUNKI ORGANIZACJI ĆWICZENIA:

1. Natarcie prowadzone jest bez użycia broni jądrowej.
2. 13 DZ /ćwicząca/ ze składu 5A przechodzi do natarcia z rejonu wyjściowego, po uprzednim wykonaniu marszu na odległość 400 km. Odległość rubieży ataku od rejonu wyjściowego wynosi 60 km.
Zadanie do natarcia dowódca 13 DZ otrzymuje o 15.30 4.3.
Gotowość do natarcia w rejonie wyjściowym dywizja osiąga do 4.00 5.3.
Atak - godz. 8.30 5.3.
Na organizację natarcia dywizja posiada 12,5 godz., w tym 2 godz. czasu dziennego.
3. Ukompletowanie dywizji: w ludziach i sprzęcie bojowym 95 %.

4. Przyjęto normy taktyczne dla 13 DZ:

- szerokość pasa natarcia 12-20 km;
- szerokość odcinka przełamania - 4 km;
- głębokość zadania bliższego - 15 km;
- głębokość zadania dnia - 70 km;

5. Wzmocnienie 13 DZ:

- ~~5 ABAA~~; 12FBAH

- 51 adah;
- 1/5 ABSap;

Przydział rakiet:

- 14 rakiet kasetowych - zwykłych;

Wsparcie lotnicze:

- cztery e/1 LMSz;
- dwa e/1 śmigłowców bojowych;
- jeden pułkotłoc śmigłowców transportowych.

IV. SKŁAD STRON:

A. ZACHODNI:

1 KA/WB/: 1DPanc /35 % strat/; 2 DPanc /30 % strat/;
3DPanc /40 % strat/; 4 DPanc /20 % strat/;
5 GP /10 % strat/; DA /20 % strat/.

B. WSCHODNI:

5 A - 10, 13DZ, 12, 14DPanc, 8DZ /NRD/ podporządkowana
w dniu 4.3.

V. ZAMIAR I DZIAŁANIE STRON:

"ZACHODNI"

Realizując agresywne zamiary w godzinach rannych 2.3 wykonali zmasowane uderzenia radioelektroniczne, a następnie o 7.00 2.3 zmasowane uderzenia lotnictwem na ośrodki polityczne oraz obiekty przemysłowe, komunikacyjne i wojskowe "WSCHODNICH".

Wojska Północnej Grupy Armii przeszły do działań zaczepnych na kierunkach: SOLTAU, HAWELBERG, ANGERMUNDE oraz WILDESHEIM, MAGDEBURG, FRANKFURT i po rozbiciu w strefie granicznej oddziałów osłonowych 3 A i 2 KA/NRD/ włączyły się na głębokość 15-60 km w głąb terytorium NRD. 1 KA/WB/ w pasie działania opanował rubież: WOLFSBURG, DIESDORF, zach. SALZWEDEL, ARENDSEE, zach. WAHRENBERG, a 1 KA/NZ/ rubież:

zach. WITTENBERGE, zach. PERLEBERG, zach. MARNITZ.

1 KA /WB/ przełamiał obronę 2 KA /NRD/ i głównymi siłami rozwija natarcie w kierunku: LUNEBURG /0294/, SALZUEDEL /4660/, OSTERBURG /8654/.

Na skutek silnego oporu wojsk osłonowych "WSCHODNICH" natarcie korpusu słabnie.

Dowódca 1 KA /WB/ zamierza: do godzin rannych 5.3 utrzymać zajmowaną rubież. Uderzeniami lotnictwa obezwładnić podchodzące w rejon bitwy ZT 5 A "WSCHODNICH". Całością sił przejść do obrony na dogodnej rubieży i załamać w dniu 5.3. natarcie "WSCHODNICH" stwarzając warunki do przeciwuderzenia odwodów PGA.

1 DPanc /WB/ zgrupowaniem taktycznym A i B od godzin wieczornych 3.3 prowadzi natarcie i o godz. 16.00 4.3 walczy na rubieży: BRONE /3232/, JUBAR /2842/, HILMSEN /3252/ a 2 DPanc /WB/ zgrupowaniami taktycznymi D i C na rubieży: ELLENBERG /3252/, zach. SALZWEDEL /4660/, RECHAU /5862/.

Do godz. 15.00 4.3 Dowódca 1 DPanc /WB/ otrzymał zadanie: Przejść do obrony rubieży: ALTENDORF /3032/, JUBAR /2842/, wsch. DIESDORF /2848/, HILMSEN /3252/ i nie dopuścić do przerwania się nieprzyjaciela w kierunku KLOTZE /4638/, ESCHUDE /8446/, a dowódca 2 DPanc /WB/ przejść do obrony na rubieży: ELLENBERG /3252/, zach. SALZWEDEL /4660/, RECHAU /5862/ i nie dopuścić do przerwania się nieprzyjaciela w kierunku: KALBE /6247/, BEVENSEN /0484/.

W związku z otrzymanymi zadaniami dowódcy 1 i 2 DPanc zamierzają:

Dowódca 1 DPanc:

Przejść do obrony na zajmowanej rubieży i w ciągu nocy rozbudować ją pod względem inżynieryjnym oraz odtworzyć odwód w sile do zgrupowania taktycznego.

Główny wysiłek obrony skupić w rejonie: ALTENDORF /3032/, płn.-wsch. DIESDORF /2848/, HANKENSBITTEL /4608/.

Pod osłoną nocy odtworzyć odwód w sile co najmniej pułku czołgów.

W wypadku włamania się nieprzyjaciela w głąb obrony rozbić go kontratakami i odtworzyć przedni skraj. W wypadku niepowodzenia kontrataków przejść do obrony na kolejnej rubieży stwarzając warunki do wykonania kontrataku odwodem korpusu.

Dowódca 2 DPanc /WB/

Przejsć do obrony na zajmowanej rubieży terenowej i w ciągu nocy rozbudować ją pod względem inżynieryjnym.

Główny wysiłek obrony skupić w rejonie: OSTERWOHLE /3658/, HOYERSBURG /4664/, GRENZE /3268/. Pod osłoną nocy odtworzyć odwód w sile jednego pułku. W wypadku włamania się nieprzyjaciela w głąb obrony rozbić go kontratakami i odtworzyć przedni skraj. W wypadku niepowodzenia kontrataków przejść do obrony na kolejnej rubieży stwarzając warunki do wykonania kontrataku odwodem korpusu.

"WSCHODNI"

Wojska osłonowe od godzin rannych 2.3 w bitwie granicznej dążą do załamania natarcia nieprzyjaciela oraz stworzenia warunków przejścia do operacji zaczepnej.

5A pod osłoną związków taktycznych 3A i 2KA /NRD/ przegrupowuje swe siły do rejonów wyjściowych celem przejścia do operacji zaczepnej.

Dowódca 5A zamierza:

Do godzin popołudniowych 4.3 ześrodkować siły główne armii w rejonie wyjściowym i odtworzyć ich zdolność bojową.

Częścią sił 12 DPanc oraz podporządkowaną 8 DZ /NRD/ utrzymać rubież: ARENDSEE, zach. SALZWEDEL, BORNSSEN, JAHRSTEDT. O 10.00 5.3 siłami 8, 13 DZ i 15 DPanc a następnie 14 DPanc przejść do operacji zaczepnej wykonując główne uderzenie w kierunku STENDAL, UELZEN, WERDEN /poza mapą/. Częścią sił osłonić prawe skrzydło armii.

13 DZ o 15.30 w rejonie wyjściowym otrzymała zadanie:

Do 4.00 5.3 osiągnąć gotowość do natarcia.

W godzinach rannych 5.3 uderzeniem w kierunku: WINTERFELD /4850/, pld. UELZEN, pld. MUNSTER /7272/ przełamać obronę nieprzyjaciela na odcinku We współdziałaniu z 8 DZ /NRD/ oraz 12 DPanc w zadaniu bliższym rozbić główne siły 1 DPanc /WB/ oraz część sił 2 DPanc /WB/ i opanować rubież: BILLERBECK /2462/, 2 km wsch. BODENTEICH /5614/ STOKEN /4814/. Następnie rozbić podchodzące odwody nieprzyjaciela w kierunku pln.wsch. UELZEN /0872/ i do końca dnia opanować rubież: zach. MUNSTER, skrzyżowanie szos /7070/, wsch. RADDINGEN /6470/, pld. MUDEN /6076/.

Główne uderzenie wykonać w kierunku

VI. STOSUNEK SIŁ I ŚRODKÓW

a/ Na odcinku przełamania 13 DZ.

Wojska własne		Wyszczególnienie	Nieprzyjacieli		Stosunek sił
Oddziały i pododdziały	Ilość		Ilość	Oddziały i pododdziały	
1	2	3	4	5	6
41,42 pz 13pa i 13dr 13dar, 13da- ppanc, 5 ABAA 12FBAA 5 dah	1680	ludzie	455	1bz DERR, do 1,5 kcz 1pcz QDG, 40pawb, 45pawo 50p"L"	3,6:1
	78	czołgi	19		4,1:1
	4	środki przenoszenia broni jądrowej	8		1:2
	194	artyleria do ognia pośredniego	47		4,1:1

b/ Na całą głębokość zadania dnia 13 DZ

1	2	3	4	5	6
13 DZ 5 ABAA 12FBAA 51 adah	3720	ludzie	1189	1bz DERR, 1pcz QDG, 40pawb, 40powo 50p"L" 9/12 rppanc "LANCERS" 3bz RRF	3,1:1
	158	czołgi	52		3,6:1
	4	środki przenoszenia broni jądrowej	8		1:2
	194	artyleria do ognia pośredniego	47		4,1:1

c/ Na okres odpierania kontrataku:

1	2	3	4	5	6
41pz 51adah 13dapanc 13dr PGA 41	1260	ludzie	796	9/12 rppanc "LANCERS" 3bz RRF 40pawb 50pl	1,5:1
	40	czołgi i śr.panc.	16		2,5:1
	4	środki przenoszenia broni jądrowej	8		1:2
	51	artyleria do ognia pośredniego	27		2,0:1

ZAŁĄCZNIKI:

Mapa 1:100 000

1. Położenie wojsk własnych i wiadomości o nieprzyjacielu o 16.00 4.3 /mapa autorska/
2. Założenie główne do ćwiczenia kontrolnego II KWL.

OPRACOWAŁ:

mjr dypl. Zygmunt KONIECZNY

SPRAWDZIŁ
KIEROWNIK ZAKŁADU
DZIAŁAŃ BOJOWYCH DYWIZJI

płk dypl. Ludwik WALINOWICZ

Wydrukowano w 1 egz.

Egz. nr 1 - Bibl. Nauk. OZS
Wyk. mjr Konieczny /50620/
Druk M.K. dn. 15.01.81 r.
Druk ASG WP nr 02/04/WW
Kor. R.C.

AKADEMIA SZTABU GENERALNEGO WP

WYDZIAŁ WOJSK LĄDOWYCH
KATEDRA TAKTYKI OGÓLNEJ

~~T A J N E~~

Egz.nr...

ĆWICZENIE KONTROLNE II KW

TEMAT: NATARCIE DYWIZJI ZMECHANIZOWANEJ

Z A Ł O Z E N I E

Mapa 1 : 100 000

N - 32 - 105, 106, 107, 108

117, 118, 119, 120

129, 130, 131, 132.

N - 33 - 97, 109, 121.

W A R S Z A W A

Grudzień

1980 rok

1. "ZACHODNI"

Realizując swoje agresywne zamiary wobec "WSCHODNICH" w godzinach rannych 2.3 wykonali zmasowane uderzenia radioelektroniczne, a następnie zmasowane uderzenia lotnicze na ośrodki polityczne oraz obiekty przemysłowe, komunikacyjne i wojskowe. 1 KA/WB/ przełamał obronę 2 KA/NRD/ i głównymi siłami rozwija natarcie w kierunku: LUNEBURG /0294/, SALZWEDEL /4660/, OSTERBURG /8654/. Do godzin popołudniowych 4.3 opanował rubież: WOLFSBURG /2214/, DIESDORF /2848/, zach.SALZWEDEL /4262/, AREN- DSEE /6466/, zach.WAHRENBERG /8076/.

Na skutek silnego oporu wojsk osłonowych "WSCHODNICH" jego natarcie słabnie.

1 DPanc/WB/ zgrupowaniem taktycznym A i B od godzin wieczornych 3.3 prowadzi natarcie na kierunku: WITTINGEN /1846/, KLOTZE /4634/. Na skutek wyczerpania odwodów oraz narastającego oporu "WSCHODNICH" natarcie dywizji słabnie.

2 DPanc/WB/ zgrupowaniem taktycznym D i C rozwijała natarcie na kierunku: UELZEN /0670/, KALBE /6247/. Na skutek wyczerpania odwodów oraz kontrataku oddziałów 8 DZ/NRD/ jej natarcie słabnie.

2. "WSCHODNI"

Wojska osłonowe od godzin rannych 2.3 w bitwie granicznej dążą do załamania natarcia nieprzyjaciela i stworzenia warunków "WSCHODNIM" w celu przejścia do operacji zaczepnej.

5 A po przegrupowaniu swoich wojsk z obszaru POLSKI zajmuje rejon wyjściowy w celu odtworzenia zdolności bojowej i przejścia w dniu 5.3 do operacji zaczepnej.

13 DZ /ówioząca/ wykonała marsz na odległość 400 km i o 16.00 4.3 czołowymi oddziałami osiągnęła rejon zachód i płd.-zach. STENDAL.

Szczegółowe położenie nieprzyjaciela i wojsk własnych - jak mapa.

II

Do sztabu 13 DZ przybył szef oddziału operacyjnego 5 A i do 16.00 przekazał dowódcy 13 DZ zadanie, z którego wiadomo:

1. Na kierunku: WITTINGEN /1846/, KLOTZE /4634/ prowadzą natarcie zgrupowania taktyczne 1 DPanc/WB/, a na kierunku: UELZEN /0670/, KALBE /6247/ zgrupowania taktyczne 2 DPanc/WB/

Jednocześnie stwierdzono przegrupowanie się w obszar działań jednostek mobilizowanych na terytorium RFN, których czołowe oddziały znajdują się 30 km pld.-zach. LUNEBURG.

Lotnictwo nieprzyjaciela wykonuje uderzenia na wojska 5 A, a szczególnie na przeprawy przez LABE.

2. 5 A w składzie 10, 13 DZ, 12, 14 DPanc oraz podporządkowana 8 DZ/NRD/ w dniu 5.3 przechodzi do operacji zaczepnej wykonując główne uderzenia w kierunku: STENDAL /3492/, UELZEN /0872/, WERDEN /poza mapą/. We współdziałaniu z 3 A/R/ rozбивa główne siły 1 KA/WB/.

3. W przodzie 8 DZ/NRD/ podporządkowana w dniu 4.3 dowódcy 5 A utrzymuje rubież granicy państwowej, w godzinach rannych 5.3 częścią sił zabezpiecza wejście do walki 13 DZ. Siłami głównymi uderzeniem w kierunku: DAMBECK /4654/, ROSHE /1874/ wspólnie z 13 DZ rozбивa nieprzyjaciela w rejonie: RECHAU /5862/, OSTERWOHLE /3658/, BUSSAU /3270/, po czym wykonują uderzenie w kierunku: BUSSAU /3270/, BEVENSEN /0484/ do końca dnia opanowuje rubież: LUNEBURG /0294/, SOLTORF /8290/, EHLBECK /8476/ zabezpieczając prawe skrzydło armii.

Linia rozgraniczenia: WIEBLITZ - EVERS DORF /5440/ /wył/ HENINGEN /3258/, /wył/ SUHLENDORF /6818/, /wył/ HANSTEDT /7012/.

Na lewo 12 DPanc wchodzi do walki z rubieży: WÜLMERSEN /3048/, LÜDELSSEN /2844/ wykonując główne uderzenie w kierunku: JÜBAR /4028/, HANKENSBÜTTEL /4608/, BECKEDORF /5470/ rozбивa część sił 1 DPanc/WB/ i do końca dnia opanowuje rubież: HERMANN SBURG /5674/, pld. SULZE /4870/.

Linia rozgraniczenia: BEETZENDORF, MEHMKE /4632/, /wył/ STOCKEN /4814/, /wył/ SCHWEINKE /5006/, skrzyżowanie szos /5600/, /wył/ HÖSSERINGEN /5894/, HOHENRIETH /5888/.

4. 13 DZ z ~~5 ABSA~~ ^{DEBAH}, 51 adak, 1/5 ABSap w godzinach rannych 5.3 wejść do walki w kierunku: WINTERFELD /4850/, pld. UELZEN, pld. MÜNSTER /7272/, przełamać obronę nieprzyjaciela na odcinku /ze względów szkoleniowych nie podaje się/, we współdziałaniu z 8 DZ i 12 DPanc rozбив nieprzyjaciela w rejonie: OSTERWOHLE /5836/, wsch. DESDORF /4828/, BODENTEICH /5614/, STÖCKEN /4814/ i w zadaniu bliższym opanować rubież: BILLERBECK /2662/, 1 km wsch. SOLTENDIECK /1862/, 2 km wsch. BODENTEICH /5614/, STÖCKEN /4814/. Następnie rozбив podchodzące odwody nieprzyjaciela z kierunku pld.-wsch. UELZEN /0872/ i do końca dnia opanować rubież: zach. MÜNSTER, skrzyżowanie szos /7070/, wsch. RADDINGEN /6470/, pld. MÜDEN /6076/.

Główne uderzenie wykonać w kierunku

.....

(FH-706 203,2mm)

Zwalczanie ŚNJ typu "LANCET", 1 baterii ~~105~~ mm prowadzi lotnictwo myśliwsko-szturmowe oraz armijna grupa artylerii.

Zużycie amunicji:

Przydział rakiet i amunicji:

- 14 rakiet kasetowych zwykłych;
 - 2,3 jo do haubic i ~~haubic~~ armat;
 - 2,0 jo amunicji raketowej;
 - 1,8 jo amunicji moździerzowej;
 - 1,5 jo amunicji PPK;
 - 1,0 jo amunicji do armat 85 mm i SPG-9.
5. Wojska inżynieryjne 5 A siłami dwóch kompanii bid 5 ABSap zabezpieczają przegrupowanie 13 DZ z rejonu wyjściowego do rubieży wejścia do walki zgodnie z decyzją dowódcy dywizji.
6. WSD 5 A - las płu.-wsch.KLOTZE /3648/ czynne od 20.00 4.3.
SD 5 A - las /3256/ czynne od 5.00 5.3.
7. Gotowość do ataku 8.30 5.3.

III

Dodatkowo dowódcy 13 DZ wiadomo:

1. 13 DZ w czasie marszu po 220 km miała odpoczynek nocny /10 godzin/, w czasie którego zostały uzupełnione w pojazdach mechanicznych materiały pędne.
2. Przed wymarszem dywizja została ukompletowana w ludziach i sprzęcie bojowym w 95%.
3. W czasie marszu na skutek oddziaływania lotnictwa oraz uszkodzeń eksploatacyjnych dywizja poniosła straty:
 - 13 pcz - 7 czołgów, 3 transporterzy opancerzone, 8 samochodów;
 - 40 pz - 4 czołgi, 8 transporterów opancerzonych, 4 samochody;
 - 41 pz - 3 czołgi, 5 transporterów opancerzonych, 7 samochodów;
 - 42 pz - 5 czołgów, 7 transporterów opancerzonych, 5 samochodów;
 - pozostałe oddziały i pododdziały - straty w sprzęcie w granicach 8%.
4. 40 pz wyposażony w bojowe wozy plechoty.
5. W dniu 5.3 dowódca 13 DZ dysponuje:
 - czterema e/1 LMSz; *w tym w OPA-2 e/1.*
 - dwoma e/1 śmigłowców bojowych;
 - jednym pułkołotem śmigłowców transportowych.

6. Sytuacja rodzajów wojsk - załączniki.
7. a/ 5 A zabezpiecza prowadzenie rozpoznania skażeń do rubieży LABY oraz planuje na korzyść 13 DZ działanie jednego bzs z OChem nr 1.
b/ Siły i środki walki radioelektronicznej:
 - 1 kZR UKF ze składu 2/18 pZR, aktualnie znajduje się 1 km pñ.-zach, STENDAL;
 - dywizji przydziela się 8 kpl nadajników zakłócających jednorazowego użytku.

IV

Praca do wykonania:

1. Wszystkie grupy szkoleniowe w czasie 4 godzin lekcyjnych:
 - ocenić sytuację i w roli dowódcy 13 DZ podjąć decyzję;
 - przedstawić na mapie: podział sił i środków, kalkulację oraz zamiar działań.
2. W czasie 2 godzin lekcyjnych:
 - a/ grupy ogólnowojskowe:
 - napisać uzasadnienie podjętej decyzji w zakresie:
 - wyboru kierunku głównego uderzenia;
 - wyboru odcinka przełamania;
 - użycia sił i środków;
 - b/ grupy specjalistyczne:
 - wykonać zadania zgodnie z poleceniami zawartymi w załączniku o sytuacji rodzaju wojsk.

ZAŁĄCZNIKI:

1. Sytuacja drt i artylerii 13 DZ o 16.00 4.3.
2. Zarządzenie 5 A o obronie przeciwlotniczej i sytuacji OPL o 16.00 4.3.
3. Sytuacja łączności o 16.00 4.3.
4. Sytuacja inżynierska o 16.00 4.3.
5. Sytuacja tyłowa o 16.00 4.3.

OPRACOWAŁ

mjr dypl. Zygmunt KONIECZNY

SPRAWDZIŁ
KIEROWNIK ZAKŁADU DZIAŁAŃ BOJOWYCH
DYWIZJI

płk dypl. Ludwik WALINOWICZ

Wydrukowano w 200 egz.

Egz. nr 1 - oprac. metod.

Egz. nr 2-200 Bibl. Nauk. OZS

Wyk. mjr Konieczny

Druk. Cz. B. dn. 8.01.1981r.

Druk ASG WP nr 03/05/WW

Kor. H.W.

N-pel- 10 Pauc - 182

T A J N E
Egz.nr...

SYTUACJA drt 1 ARTYLERII 13 DZ
o 16.00 4.3

I

1. Położenie drt 1 artylerii 13 DZ - mapa położenia wyjściowego i założenie z TO.

Stan amunicji artyleryjskiej - pełne zapasy ruchome.

13 drt posiada 4 nosiciele rakietowe.

2. Dotychczasowe straty marszowe:

Oddział /pododdział/	R o d z a j s t r a t			
	żołnierze /zabici i ranni/	działa /wyrzutnie,moździerze/	pojazdy mechaniczne	sprzęt specjalny
13 pa	25	2 x 152 mmH	5 samochodów	elektrownia polowa
13 drt	7	1 uszkodzona w 2 bs	1 samochód	autotopograf 1 bs
13 dar	5	1	2 " - "	-
13 dappano	12	2	3 " - "	-
bdow SAD	3	-	1	stacja radioliniowa
40 pz	10	1 wyrz.PPK 2 x moździerze	2	-
41 pz	5	1 x wyrz."FAGOT" 1 x SPG-9 1 x 122 mmH	2	-
42 pz	8	1 x wyrz.FAGOT 1 x 122 mm H	3	-

3. Organizacja artylerii w pz:

- dah pz /2 baterie 122 mmH = 12 dział/

- plutony ppano w batalionach piechoty

- 6 x zestaw 9K111 "FAGOT"

- 3 x SPG-9.

*+ 4 da }
5 da } 15 da
+ 5 da }*

*50004: 115
200*

II

Na podstawie danych z zarządzenia SWR1A 5 A szefowi artylerii 13 DZ wiadomo:

1. AGA-5 oraz lotnictwo myśliwsko-szturmowe zwalczą:

- ŚNJ typu "LANCER", * baterie ~~175 mm~~ armat; *155 mm FH-70, baterie 203 mm*

8 drt z zajmowanego obecnie RSS jest w gotowości do wykonania w G-45 min. 4 uderzeń rakietami kasetowymi do obiektów według decyzji dowódcy 13 DZ. ~~Niezbędne dane do wykonania uderzenia przekazać do SWR1A 5 A.~~

Prawe skrzydło dywizji zabezpiecza ~~artyl.~~ artyleria 8 DZ.

W okresie APA i AWA 8 DZ wspiera działania 13 DZ ogniem ~~1 1 2/8 pa~~ - zużycie amunicji - 1,3 jo. Zadania ogniowe i rejonny SO tej artylerii uzgodnić z szefem AD 8 DZ, 1 1 2/8 pa posiadają haubice D-30, *3/8 pa - 152 mm H SOMB. "ARAKCJA"*

2. Zadania drt i artylerii 13 DZ oraz gęstość obezwładnienia ^{*celów*} zgodnie z decyzją dowódcy dywizji.

Artylerię nieprzyjaciela i inne obiekty zwalozać wyłącznie w pasie działania dywizji. Baterie artylerii kalibru ~~203 mm~~ ^{*155 mm*} ~~z~~ ^{*niszczywo.*}

Uwzględnić zwalozanie artylerii plot npla. Ogniową osłonę podejścia i rozwinięcia wojsk dywizji do natarcia zapewnić ~~po~~ ^{*AGA-5.*} ~~siłami i środkami.~~

Układ APA:

- G - 45 - początek zmasowanej NO na artylerię npla. Uderzenia rakietami kasetowymi.

I NO - G - 40 do G-32 - NO do PPO kompanii pierwszego rzutu i na skrzydłach, SD batalionów. Początek strzelania na wprost.

II NO - G - 32 do G-25 - NO do PPO kompanii drugiego rzutu, moździerzy i stacji r/lok.

III NO - G - 20 do G-8 - NO do celów jak w I NO; osłaniająca NO do artylerii i moździerzy od G - 10 do G + 1.

AWA - pojedyncze KZO na głębokość batalionów pierwszego rzutu, a dalej na głębokość brygad metodą ześrodkowań ognia w połączeniu z ogniem do pojedynczych celów.

3. 13 DZ przydziela się:

- ~~5~~ ^{*12 FBAH*} ~~ABAA~~ 1 51 adah, dotychczas bez strat *z punkcie zasadniczym.*

Czas i miejsce gotowości do użycia - mapa.

Dowódcy zameldują się na SD 13 DZ do godziny 18.00;

- 14 rakiet kasetowych;
- amunicji artyleryjskiej:
 - 122 mmH, 152 mmH, ~~122 mmH~~, ~~152 mmH~~, - 2,2 jo w tym 0,1 jo amunicji dymnej 122 mm/.
 - BM - 21 - - 2,0 jo;
 - 120 mmM - 1,8 jo;
 - PPK - 1,5 jo;
 - 85 mmA i SPG-9 - 1,2 jo.

Termin i sposób dowozu rakiet i amunicji zostanie podany dodatkowo.

Praca do wykonania dla gr.WRiArt.

1. Określić sposób wykorzystania rakiet kasetowych. Podać komendę dla drt do wykonania uderzenia rakietowego w OPA.
2. Określić zakres zadań dla artylerii w OPA do ognia pośredniego i na wprost oraz związane z tym potrzeby w artylerii i amunicji.
3. Zaplanować AWA na głębokość kompanii pierwszego rzutu.

OPRACOWAŁ
ADIUNKT KATEDRY TWRI A
ppłk dypl. Jerzy MAZUR

SPRAWDZIŁ
KIEROWNIK ZESPOŁU II
płk dypl. Jan GRUSZECKI

DOWÓDCA 13 DZ

~~SECRET~~

Egz.nr...

ZARZĄDZENIE 5 A O OBRONIE PRZECIWLOTNICZEJ Nr 01

SD - las /3256/ 8.00 4.3. Mapa 1 : 100 000 - 1972 r.

W pasie natarcia dywizji możliwe są działania samolotów typu JAGUAR i HARRIER, a także LWL z 1 KA /WB/ śmigłowcami GAZELLE i LYNX.

Należy się liczyć, że w ramach nalotu zmasowanego na ugrupowanie armii na 13 DZ może jednocześnie uderzyć do 35 samolotów przeciwnika. Uderzenie to spodziewane jest w godzinach rannych 5.3. Prawdopodobny kierunek nalotu północno-zachodni.

Wojska OPL armii we współdziałaniu z IM skupiają główny wysiłek do osłony zgrupowania uderzeniowego działającego na kierunku: STENDAL, SULZE, WERDEN.

51 prplot od 4.00 5.3 osłania zgrupowanie uderzeniowe 5 A ze SO w rejonie /jak mapa/, planowane SO w rejonie 2 km płn.-wsch. DÄHLE /5428/, wzg.87,7 /4424/.

52 prplot osłania przeprawę na LABIE w rejonie płn.-wsch.STENDAL. Planowany do osłony przepraw na kanale bocznym LABY na odcinku: BODENTEICH - HANKENSBÜTTEL.

Lotnictwo myśliwskie osłania zgrupowanie uderzeniowe 5 A podczas wchodzenia do bitwy ze strefy dyżurowania w powietrzu - środek GARDELEGEN kluczem samolotów MiG-21 z wysokości 3000-4000 m od G-1 do G+1, w pozostałych okresach z dyżurowania na lotniskach.

RPW-51 od 4.00 5.3 rozwinięty w rejonie zach.HAGEN /4844/ melduje w K/R nr 316.

RPW-52 od 4.00 5.3 rozwinięty w rejonie wsch.KUNZELBER /3440/ planowany rejon rozwinięcia płn.MUSER /4802/ melduje w K/R nr 317.

RPW-54 planowany rejon rozwinięcia płn.SUDERWITTILDEN /4218/ melduje w K/R nr 319.

CRR 5 A powiadamia o sytuacji powietrznej w S/R nr 315.

Dowódca armii rozkazał:

1. Obronę przeciwlotniczą 13 DZ zorganizować własnymi siłami. Na rubieży wejścia do bitwy mieć w gotowości Nr 1 maksymalną ilość środków plot.
2. Rozpoznanie nieprzyjaciela powietrznego prowadzić w pasie:
prawa granica - SALZWEDEL, STOCKEN /7612/, lewa granica - BRAUDAU /4042/, UNTERLUSS /5636/. Na sygnał "ORZEŁ" przekazywać DO CRR meldunki o sytuacji powietrznej w K/R nr 314.

3. Przy odpięciu nalotów ogień prowadzić bez ograniczeń do celów działających z kierunku północno-zachodniego i zachodniego do wysokości 3000 m, powyżej tej wysokości ogień prowadzić do celów w pełni zidentyfikowanych.

4. Współdziałanie z LM realizowane jest we wspólnej strefie. Informacje o działalności własnego lotnictwa przyjmować w S/R dowodzenia szefa wojsk OPL 5 A.

Korytarz przelotów własnego lotnictwa:

- prawa granica: SALZWEDEL - LÜCHOW;
- lewa granica: EWERSDORF - BUSSAU /7032/.

5. Dywizji na 5.3 przydziela się:

- rakiet przeciwlotniczych S-1 - 60 szt.;
- rakiet przeciwlotniczych S-2 - 72 szt.;
- amunicji 57 mm - 1,2 jo;
- amunicji 23 mm - 1,2 jo.

6. OK OPL 5 A przy SA 5 A.

Meldunki przedstawiać z położenia o 18.00 do 20.00.

SZEF WOJSK OPL 5 A

SZEF SZTABU 5 A

.....

.....

SYTUACJA POWIETRZNA I OBRONY PRZECIWLOTNICZEJ

o 16.00 4.3

1. Lotnictwo przeciwnika prowadzi rozpoznanie na kierunkach: UELZEN, WITTENBERGE, GIFHORN, STENDAL samolotami Jaguar GR z małych i średnich wysokości.

W dotychczasowych działaniach nieprzyjaciel samolotami typu Jaguar, Harrier opóźniał przegrupowanie wojsk wykonując uderzenia głównie na przeprawy i węzły dróg.

Ataki wykonywano z małych wysokości, potokiem par stosując bomby odłamkowo-burzące, pociski raketowe oraz napalm.

Na oddziały 8 DZ wykonywały uderzenia samoloty A-10A stosując działka pokładowe i pociski MAWERICK.

2. 13 paplot w dotychczasowych działaniach zestrzelił dwa samoloty typu Jaguar i obecnie osłania przeprawę na LABIE w m. TANGERMUNDE. Kompania dowodzenia szefa OPL 13 DZ maszeruje za SD 13 DZ. Pododdziały plot maszerują z organicznymi jednostkami.

Poniesione straty:

20 paplot - trzy działka, dwa samochody;
bplot 40 pz - zniszczone dwie armaty ZU-23-2
bplot 41 pz - uszkodzony wóz bojowy S-1
bplot 42 pz - bez strat
bplot 13 pez - bez strat
kd - bez strat.

Praca do wykonania:

1. W roli szefa OPL 13 DZ przygotować na kalce propozycje wykorzystania 20 paplot i pododdziałów plot oraz RSWP dywizji na całą głębokość zadania.
2. Określić możliwości ogniowe środków OPL na rubieży wejścia głównych sił dywizji do walki.

OPRACOWAŁ

SPRAWDZIŁ

płk dr St. RUTECKI

płk dr Z. BANASIAK

T A J N E

Egz.nr...

SYTUACJA ŁĄCZNOŚCI

I

O 16.00 4.3 batalion łączności dywizji, bateria dowodzenia szefa artylerii, kompania dowodzenia i rozpoznania szefa OPL rozpoczęły rozwijanie węzła łączności dywizji w rejonie GOHRE /2890/. Pluton łączności KSD przesuwają się w kolumnie tyłów dywizji do rejonu wyjściowego.

II

Do 16.00 4.3 łączność 13 DZ zorganizowana była następująco:

1. Ze sztabem 5 A:

a/ Radiowa:

- w S/R dowódcy 5 A za pomocą radiostacji R-137/J";
- w S/R sztabu 5 A za pomocą radiostacji R-140;
- w S/R szefa OPL 5 A za pomocą radiostacji R-137;
- w S/R tyłów 5 A za pomocą radiostacji R-118.

Ponadto 13 DZ prowadziła nasłuch:

- w S/R powiadamiania CRR 5 A;
- w S/R zabezpieczenia meteo 5 A;
- w S/R powiadamiania o skażeniach promieniotwórczych frontu.

b/ Radioliniowa:

Aktualnie nie jest zorganizowana.

c/ Wojskowej poczty polowej.

Dokumenty pisemne i graficzne wymieniane były za pomocą śmigłowców sztabu armii.

2. Z oddziałami i pododdziałami 13 DZ:

a/ Radiowa:

- w S/R dowódcy dywizji za pomocą radiostacji UKF małej mocy z wozu dowodzenia;
- w S/R sztabu dywizji za pomocą radiostacji R-118 K;
- w S/R tyłów dywizji za pomocą radiostacji R-118.

b/ Radioliniowa:

Aktualnie nie jest zorganizowana. Nawiązywana będzie sukcesywnie w miarę zajmowania rejonów przez oddziały dywizji.

c/ Wojskowej poczty polowej:

Służbowe dokumenty pisemne i graficzne, korespondencja prywatna oraz prasa dostarczane były w miarę potrzeb za pomocą sił i środków dywizji.

III

O 16.00 4.3 przybył do sztabu dywizji szef oddziału operacyjnego 5 A, który dostarczył również zarządzenie łączności sztabu 5 A wraz z dokumentami eksploatacyjnymi, z których szefowi łączności 13 DZ wiadomo:

1. Węzeł łączności SD 5 A las /3256/ czynny od 5.00 5.3.
Oś przesunięcia: las /3256/, płd.-wsch.HANUM /4026/.
Węzeł łączności WSD 5 A las płn.-wsch.KLOTZE /3648/ czynny od 20.00 4.3.
Węzeł łączności KSD las płn.UCHTSRINGE /2676/ czynny od 5.00 5.3.
2. Łączność 5 A z 13 DZ będzie zorganizowana następująco:
 - a/ Radiowa:
 - w S/R dowódcy 5A za pomocą radiostacji R-137 z możliwością wyprowadzenia radiostacji do pracy na kierunek radiowy;
 - w S/R sztabu 5 A za pomocą radiostacji R-140 z możliwością wyprowadzenia radiostacji do pracy w kierunku radiowym;
 - w S/R współdziałania 5 A za pomocą radiostacji R-118K;
 - w S/R lotnictwa łącznikowego 5 A za pomocą radiostacji R-800;
 - w S/R oddziału rozpoznawczego 5 A za pomocą radiostacji R-118;
 - w S/R szefa WR1Art.5 A za pomocą radiostacji R-137;
 - w S/R szefa OPL 5 A za pomocą radiostacji R-137;
 - w S/R tyłów 5 A za pomocą radiostacji R-118.
 - Ponadto 13 DZ ma prowadzić nasłuch:
 - w S/R taktycznego rozpoznania powietrznego 5 A;
 - w S/R powiadamiania CRR 5 A;
 - w S/R powiadamiania o skażeniach promieniotwórczych frontu;
 - w S/R zabezpieczenia meteo 5 A.

Łączność radiową zgodnie z zarządzeniem łączności i nowymi danymi eksploatacyjnymi uruchamiać sukcesywnie od 20.00 4.3.

Do momentu wejścia do walki 13 DZ zabrania się kategorycznie prowadzenia wymiany korespondencji przez środki radiowe.

b/ Radioliniowa:

w kierunku radioliniowym:

od 20.00 4.3 z WSD 5 A

od 5.00 5.3 z WSD 1 SD 5 A

w pięciu kanałach telefonicznych /w tym jeden utajniony/;
trzech kanałach telegraficznych /w tym jeden utajniony/.

c/ Wojskowa poczta polowa:

Dokumenty tajne i jawne będą dostarczane i odbierane codziennie o 7.30 i 19.30 śmigłowcami lub samochodami osobowo-terenowymi. Dokumenty pilne dostarczane będą w miarę potrzeb całą dobę.

3. Łączność radiowa, radioliniowa i środkami wojskowej poczty polowej z oddziałami i samodzielnymi pododdziałami 13 DZ oraz sąsiadami zorganizować według decyzji ówczesnych szefów łączności dywizji /dla celów szkoleniowych nie podaje się/.

IV

Dane dodatkowe:

1. Stan ukończenia pododdziałów łączności 95%.
2. Szefostwo wojsk łączności 5 A wydzieliło do zapewnienia łączności z 13 DZ dwie stacje radioliniowe R-409 i jedną aparatownię ALD-3. Wyżej wymieniony sprzęt wraz z obsługami przybędzie około 20.00 w rejon SD 13 DZ.
3. Dowódcy pułków zmechanizowanych i pułku ozołgów posiadają wozy dowodzenia R-3.
4. W dotychczasowych działaniach nieprzyjaciel prowadził silne okresowe zakłócenia sieci radiowych dowodzenia, kierowania ogniem artylerii i środków OPL związków taktycznych będących w styczności.

V.

Prace do wykonania przez słuchaczy grupy łączności:

1. Dokonać analizy zadania i oceny sytuacji pod względem łączności.
2. Opracować na piśmie meldunek propozycji do organizacji łączności szefa wydziału łączności 13 DZ obejmujący okres do końca dnia 4.3 oraz dzień 5.3.

OPRACOWAŁ

ppłk dypl. SIKORSKI

Załącznik nr 4
do założenia z TO

SYTUACJA INŻYNIERYJNA

~~T A N G E R M I N D E~~
Egz.nr...

I

Sytuacja ogólna i położenie pododdziałów inżynierskich 13DZ oraz nieprzyjaciela o 16.00 4.3 - jak mapa z sytuacją do założenia z TO.

II

Do 16.00 4.3 na SD 13 DZ, szef oddziału operacyjnego 5 A przekazał dowódcy dywizji zadanie i wręczył zarządzenie zabezpieczenia inżynierskiego.

Ponadto z różnych źródeł rozpoznania szefowi saperów 13 DZ wiadomo:

1. W wyniku dotychczasowych działań "WSCHODNICH", a szczególnie zmasowanego zakładania przeciwpancernych pól minowych i wykonywanych niszczeń natarcie nieprzyjaciela słabnie, a w jego pododdziałach inżynierskich wystąpiły znaczne straty w ludziach i sprzęcie. Nieprzyjaciel szeroko stosował minowanie manewrowe za pomocą wyrzutni oraz śmigłowców uzbrojonych.
2. 13 DZ na okres natarcia zostaje wzmocniona 1/5 ABSap, który do 19.00 4.3 ześrodkuje się w rejonie: las 1 km zach. TANGERMINDE /2800/. Na korzyść 13 DZ armia wykona 8 przejść w polach minowych przed przednim skrajem obrony nieprzyjaciela oraz zabezpiecza drogi podejścia i rozwinięcia do rubieży ataku.
3. Przeprawy na LABIE w rejonach BITTKAU /1200/ i STROKAU /3202/ na korzyść 13 DZ utrzymuje 5 ppont.
4. Na okres przegrupowania 13 DZ na rubież ataku i kid bid/5ABSap utrzyma jedną drogę dofrontową określoną przez dowódcę dywizji.
5. Pododdziały 13 bsap do 16.30 4.3 osiągną rejon ześrodkowania HEERGEN /2696/ oprócz kid, która ześrodkuje się do 18.30 4.3.
6. Stany osobowe pododdziałów inżynierskich ukompletowane są w 90%, a stany zapasów ruchomych uzupełnione zostaną do 100% w rejonie wyjściowym do 3.00 5.3. W czasie marszu do rejonu wyjściowego 13 bsap poniósł następujące straty: zniszczone 4 samochody pontonowe, 1 PTS; uszkodzona 1 spycharka BAT, 1 koparka KS-251, 1 SKOT, 2 samochody ciężarowe.

Praca do wykonania:

- słuchacze II kursu wojsk inżynieryjnych opracować na mapie decyzji dowódcy dywizji część graficzną planu zabezpieczenia inżynieryjnego natarcia 13 DZ oraz na piśmie - zarządzenie bojowe dla 13 bsap.

OPRACOWAŁ
ADIUNKT KATEDRY TWInż.

ppłk dypl. Marian BEDNARZ

SPRAWDZIŁ
KIEROWNIK ZESPOŁU II

ppłk dypl. mgr Lech RUTKOWSKI

Załącznik nr 5
do założenia z TO

~~SECRET~~
Egz.nr...

SYTUACJA TYŁOWA 13 DZ NA 16.00 4.3

I

1. Tyły dywizji /bez kzaop w mps włączonej do kolumn marszowych oddziałów/ znajdują się w marszu do rejonu wyjściowego:
 - kolumna nr 1 w składzie: KSD, 13 bzaop /bez kzaop w am.1 pl.zaop. w mps/; oześć 13 brem: plrpk, plrst, drrschem; 13 mb - maszeruje w odległości 5 km za 13 pcz;
 - kolumna nr 2 w składzie: oześć bzaop /kzaop w am.1 pl.zaop. w mps/; 13 brem /bez plrpk, drrschem/ maszeruje za 42 pz.
2. 13 DZ posiada pełne zapasy środków materiałowych, z wyjątkiem mps zużytego na przemarsz z rejonu długiego odpoczynku do rejonu wyjściowego /150 km/ oraz amunicji, której w poszczególnych oddziałach zużyto: plot - 0,5 jo, strzeleckiej 0,1 jo, strzeleckiej pokładowej 0,2 jo.
3. W dywizji znajduje się 90 porażonych i chorych z tego w:
 - 40 pz - 16;*
 - 41 pz - 27;*
 - 42 pz - 13;*
 - 13 poz - 14;*
 - pozostałych oddziałach - 20.

W czasie marszu z oddziałów i pododdziałów dywizji ewakuowano do szpitali stacjonarnych 150 porażonych i chorych.

II

KSD 13 DZ w marszu.

Zastępowcom dowódcy 13 DZ, kwatermistrzowi i szefowi służb technicznych znajdującym się na SD wiadomo:

A/ W rejonie wyjściowym 13 DZ przydziela się:

- ²⁵⁰200,0 t benzyny samochodowej i ³⁰⁰250,0 t oleju napędowego na stacji wyładowniczej MAHLWINKEL /1090/;
- 100,0 t amunicji artyleryjskiej na stacji wyładowniczej KLADEN /3680/;
- ⁸⁵60,0 t amunicji plot na stacji wyładowniczej TANGEREHÜTTEN /1490/.

Przydzielone środki materiałowe dywizja pobierze własnym transportem od 22.30 4.3 - 0.30 5.3.

Pozostałe potrzeby dywizji w zakresie amunicji na APA i AWA dowozi armia własnym transportem do ^{5.30}6.00 5.3.

Ewakuację porażonych w rejonie wyjściowym dywizja prowadzi własnym transportem do szpitala cywilnego w m. TAGERHÜTTEN.

B/ Do 16.00 4.3 z wyciągu z rozkazu tyłowego 5 A wiadomo:

1. Planowany rejon RBA od godzin wieczornych 5.3 10 km zach. STENDAL. BSzF od 12.00 5.3 pld. GROSSWUDICKE /3212/, BÖHNE /2814/, SMETZDORF /2808/.

2. W dywizji posiadać:

- amunicję artyleryjską według ustalonego limitu na APA w rejonach SO i w terminie uzgodnionym z szefem artylerii dywizji
- pełne zapasy ruchome wszystkich środków materiałowych do 5.00 5.3;
- pod koniec dnia walki 80% wszystkich zapasów ruchomych.

3. Limit zużycia środków materiałowych dla 13 DZ na dzień 5.3:

- | | |
|---|-----------------|
| - am. strzeleckiej | - 0,6 jo; |
| - am. strzeleckiej pokładowej | - 0,65 jo; |
| - am. plot | - 1,5 jo; |
| - am. art. do ognia pośredniego | - 1,6 jo; 2,3 |
| - am. artyleryjskiej do BM-21 | - 1,0 jo; 2,0 |
| - am. moździerzowej | - 1,8 jo; 1,8 |
| - PPK | - 0,8 jo; 1,5 |
| - am. czołgowej | - 0,8 jo; 0,8 |
| - benzyny samochodowej | - 0,4 jn; |
| - oleju napędowego | - 0,60 jn; |
| - rakiety zgodnie z limitem szefa WRIA 5 A. | over SW OPL 5 A |

4. W godzinach wieczornych 5.3 armia dowiezie środki materiałowe dla 13 DZ w ilości do 80% stanu zapasów ruchomych.

5. Do dyspozycji 13 DZ armia przydziela 53 i 54 mbw.

53 mbw przybędzie w rejon KSD do 24.00 4.3 a 54 mbw do 13.00 5.3. Ewakuację porażonych z DPM prowadzić będzie plss z 51 KSS od 12.00 5.3.

6. KSD 5 A od 5.00 5.3 - UCHTERSPRINGE /2676/.

III

Dane dodatkowe:

- ✓ 1. 13 DZ kontynuowała marsz z rejonu długiego odpoczynku z pełnymi zapasami ruchomymi wszystkich środków materiałowych.
- ✓ 2. Ukompletowanie oddziałów i pododdziałów tyłowych dywizji i pułków w ludziach i sprzęcie przed wymarszem z rejonu długiego odpoczynku - jak ukompletowanie wojsk.

554

3. W czasie marszu od lotnictwa npla i na skutek uszkodzeń eksplo-
atacyjnych dywizja poniosła straty w sprzęcie:

- 13 poz - 5 czołgów, 3 transportery opancerzone, 6 samocho-
dów;
- 40 pz - 4 czołgi, 8 transporterów opancerzonych, 3 BWP,
4 samochody;
- 41 pz - 3 czołgi, 5 transporterów opancerzonych, 7 samo-
chodów;
- 42 pz - 5 czołgów, 6 transporterów opancerzonych, 5 sa-
mochodów;
- pozostały sprzęt około 8%.

Sprzęt wymagający RŚ i RG pozostawiono w PPT przy drogach mar-
szu.

IV

Praca do wykonania - tylko grupy tylowe:

1. Przedstawić graficznie na mapie organizację tyłów, stosownie
do decyzji dowódcy 13 DZ na 5.3.
2. Określić potrzeby benzyny samochodowej i oleju napędowego
dla 13 DZ w rejonie wyjściowym (w jednostkach kalkulacyjnych
i tonach.
3. Przedstawić koncepcję wykorzystania batalionu remontowego
w czasie ^{13 br} natarcia. ~~7~~

OPRACOWAŁ

STARSZY ASYSTENT KATEDRY TT

mjr dypl. Aleksander ŁOJKO

WYDZIAŁ NAUKOWY A&M RP
Akademia Sztuki Górnośląskiej
ul. Cwiłki

041611

1 mepe