

Grey Scale #13



A 1 2 3 4 5 6 M 8 9 10 11 12 13 14 15 B 17 18 19



**AKADEMIA  
SZTABU GENERALNEGO**  
IM. GENERAŁA BRONI  
KAROLA ŚWIERCZEWSKIEGO

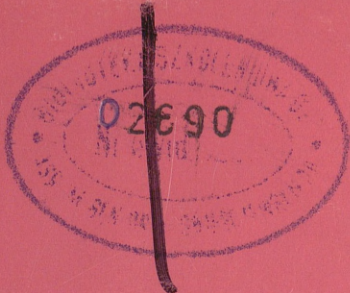
00 02TKO  
SLUCHACZY

**TAJNE**

Egz. nr 1

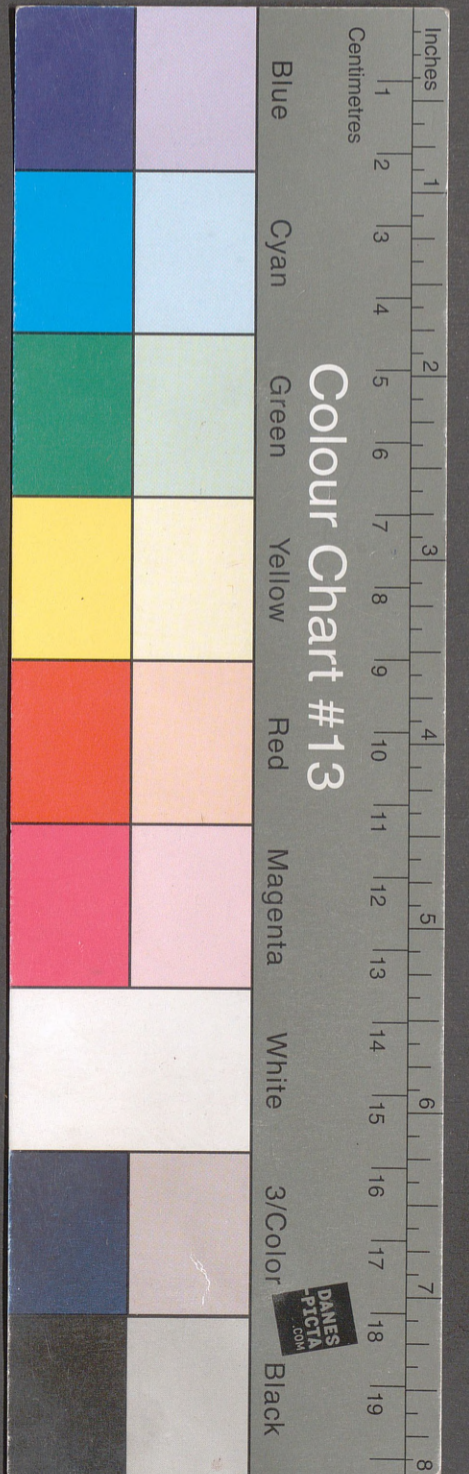
Rok szkolny 1976/77  
Dla komisji egzaminacyjnej

MATERIAŁY DO EGZAMINU  
SŁUCHACZY III KURSU  
WOJSK LĄDOWYCH



039054  
039054

WARSZAWA KWIECIEŃ 1977





# AKADEMIA SZTABU GENERALNEGO

IM. GENERAŁA BRONI  
KAROLA ŚWIERCZEWSKIEGO

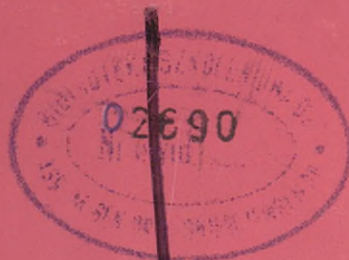
00 0271X0  
SLUŻBY

TAJNE

Egz. nr 1

Rok szkolny 1976/77  
Dla komisji egzaminacyjnej

MATERIAŁY DO EGZAMINU  
SŁUCHACZY III KURSU  
WOJSK LĄDOWYCH



039054

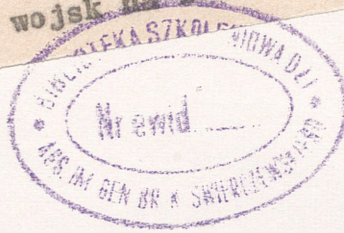
039054

WARSZAWA KWIECIEŃ 1977

DO UŻYTKU  
SŁUŻBOWEGO

Opis załączników

1. Mapa nr 01330/WW skala 1 : 100 000 na 21 ark.  
Ćwiczenie egzaminacyjne dla III KWL.  
Położenie wojsk na 18.00 16.6.



AKADEMIA SZTABU GENERALNEGO WP  
im. gen. broni K. Świerczewskiego

---

DO UŻYTKU  
SŁUŻBOWEGO

ZATWIERDZAM  
ZCA PRZEWODNICZĄCEGO GŁÓWNEJ  
KOMISJI EGZAMINACYJNEJ

**T A J N E**

Egz.nr .... 1

gen.dyw. Bolesław CHOCHA  
28.05.77 r.

Rok szkolny 1976/77

*Ameli. pod 12657*

Dla komisji egzaminacyjnej

MATERIAŁY DO EGZAMINU  
słuchaczy III Kursu Wojsk Lądowych



BIBLIOTEKA SZKOLENIOWA  
AKADEMII SZTABU GENERALNEGO WP  
im. gen. broni K. Świerczewskiego  
**039054**

SZEF KATEDRY  
SZTUKI OPERACYJNEJ

płk prof.dr Kazimierz NOŻKO

ZASTĘPCA KOMENDANTA  
AKADEMII SZTABU GENERALNEGO WP  
im.gen.broni K.Świerczewskiego  
ds. szkolenia

płk prof. Jakub BROCH

O p r a c o w a ł :

płk dypl. Czesław MOLL

W s p ó ł a u t o r z y :

płk dypl. Józef DYNKOWSKI

płk dypl. Henryk KITKOWSKI

płk dypl. Lech RUTKOWSKI

płk dypl. Mieczysław DĘBSKI

płk dr Władysław JAKUBISIAK

płk dypl. Czesław LEWANDOWSKI

płk dypl. Paweł SOKOŁOWSKI

SPIS TREŚCI

1. Wskazówki organizacyjno-metodyczne
2. Indeks pytań dla:
  - III kursów ogólnowojskowych i zaocznych
  - III kursu WR1A
  - III kursu RW1AO
  - III kursu OPL
  - III kursu wojsk łączności
  - III kursu wojsk inżynieryjnych
  - III kursu wojsk chemicznych
  - III kursu tyłów
3. Założenie nr 1 do ćwiczenia egzaminacyjnego  
Załączniki do założenia:
  - Nr 1 - Stan bojowy ZT 5 A na 18.00 16.6
  - Nr 2 - Stan środków materiałowych 5 A na 18.00 16.6
  - Nr 3 - Wyciąg z identyfikatora wojsk Północnej Grupy Armii.
4. Założenie nr 2 do ćwiczenia egzaminacyjnego  
Załączniki do założenia:
  - Nr 1 - Skład osobowy i podstawowe wyposażenie 26 DZ
  - Nr 2 - Sytuacja rozpoznawcza
  - Nr 2a - Wyciąg z identyfikatora wojsk Północnej Grupy Armii.
  - Nr 3 - Sytuacja wojsk raketowych i artylerii
  - Nr 4 - Sytuacja OPL
  - Nr 5 - Sytuacja łączności
  - Nr 6 - Sytuacja inżynieryjna
  - Nr 7 - Sytuacja chemiczna
  - Nr 8 - Sytuacja tyłowa

WSKAZÓWKI ORGANIZACYJNO-METODYCZNE

1. TEMAT: ĆWICZENIE EGZAMINACYJNE DLA III KURSU WOJSK LĄDOWYCH
2. CEL: Sprawdzić stopień opanowania wiedzy teoretycznej i umiejętność jej zastosowania w praktycznym rozwiązywaniu zadań operacyjno-taktycznych.
3. METODA: Samodzielna praca słuchaczy w sędach wykładowych.
4. CZAS: 6 godzin dla wszystkich słuchaczy
5. KRYTERIA OCENY PRACY:

A. Ocena nieprzyjaciela:

- ocena aktualnego położenia nieprzyjaciela /ugrupowanie, styki między oddziałami i związkami taktycznymi, rejony prawdopodobnego rozmieszczenia środków napadu jądrowego, system dowodzenia/;
- ocena możliwego działania nieprzyjaciela w chwili przejścia dywizji do natarcia i w trakcie jego prowadzenia;
- ocena możliwego działania odwodów nieprzyjaciela.

B. Ocena wojsk własnych:

- ocena sytuacji w pasie armii i możliwy wariant zamiaru dalszego działania;
- ocena położenia związków taktycznych oraz możliwości ich dalszego działania;
- zasadność przyjętego zamiaru dalszego działania wojsk armii;
- realność przedstawionych kalkulacji i poprawność graficznego przedstawienia elementów decyzyjnych na mapie.

C. Umiejętność wykorzystania warunków terenowych.

- D. Poziom kultury sztabowej wykonanej pracy /stosowanie właściwych znaków i skrótów umówionych, przejrzystość rysunku i estetyka wykonanej pracy/.

E. Stopień uwzględnienia wpływu działania sąsiadów na sposób wykonania zadania.

6. UWAGI METODYCZNE:

- a/ Egzamin ze sztuki operacyjnej i taktyki rodzajów wojsk składa się z dwóch części: pisemnej i ustnej.
- b/ Materiały egzaminacyjne /założenia i mapy/ do egzaminu pisemnego pobiera się w dniu egzaminu o 7.30 w bibliotece naukowej ASG.
- c/ Podczas egzaminu ustnego ze sztuki operacyjnej i taktyki rodzajów wojsk podkomisje w oparciu o pracę słuchaczy formułują pytania dotyczące sposobu rozwiązania zadań operacyjno-taktycznych, a ponadto mogą polecić słuchaczom omówienie wybranych zagadnień teoretycznych zgodnie z załączonym indeksem pytań.
- d/ Po zakończeniu egzaminu należy wystawić ocenę pracy pisemnej i odpowiedzi ustnych oraz ocenę ogólną wpisując ją do blankietu wykazu ocen.
- e/ Praca do wykonania jak w załączniku nr 1 i 2.

7. INDEKS PYTAŃ:

Indeks zawiera pytania z taktyki ogólnej i sztuki operacyjnej oraz wszystkich rodzajów wojsk. Jest przeznaczony jako pomoc metodyczna i merytoryczna dla członków podkomisji egzaminacyjnych w celu formułowania problemów operacyjnych i taktycznych stosownie do potrzeb wynikających z pisemnej pracy egzaminacyjnej.

8. ZAŁĄCZNIKI:

nr 1 - Indeks pytań.

nr 2 - Założenie nr 1 i 2.

nr 3 - Mapa 1:100 000 - Położenie wojsk na 18.00 16.6.

Wydrukowano w 20 egz.

Egz. nr 1-20 - B.Gł.OZS

Wyk. płk Moll

Nr 0407/01327/WW

AKADEMIA SZTAB GENERALNEGO WP  
im.gen. broni K. Świerczewskiego

---

Załącznik nr 1  
do mater. do egzaminu  
na III KO

T A J N E

Egz. Nr ...

I N D E K S  
PYTAŃ DLA III KURSU OGÓLNOWOJSKOWEGO

---

WARSZAWA

1977 r.

SZTUKA OPERACYJNA I TAKTYKA OGÓLNA

1. Omówić główne zasady sztuki operacyjnej.
2. Omówić zależności między zaskoczeniem a maskowaniem; przedstawić rolę i charakterystykę maskowania operacyjnego.
3. Przedstawić problematykę odpięrania przeciwwuderzenia odwołów nieprzyjaciela w świetle konieczności wykonywania głównego zadania operacyjnego na tle doświadczeń ćwiczenia "TARCZA-76".
4. Scharakteryzować możliwy przebieg bitwy granicznej w świetle doświadczeń z ćwiczenia "TARCZA-76".
5. Dokonać oceny możliwości wysadzenia desantów powietrznych przez wojska NATO w świetle doświadczeń z ćwiczenia "LATO-74".
6. Przedstawić taktyczno-operacyjne wykorzystanie właściwości terenu w działaniach bojowych.
7. Omówić problematykę wsparcia radioelektronicznego w operacji zaczepnej armii na tle doświadczeń ćwiczenia "TARCZA-76".
8. Scharakteryzować rolę i miejsce armii w operacji zaczepnej frontu.
9. Omówić wskaźniki operacji zaczepnej armii oraz uzasadnić stosowane szerokości pasów i głębokości zadań.
10. Uzasadnić skład i przedstawić zadania poszczególnych elementów ugrupowania operacyjnego armii w działaniach zaczepnych.
11. Przedstawić kalkulację /variant/ sposobu wejścia armii do bitwy po przegrupowaniu wojsk na dużą odległość.
12. Omówić główne problemy rozpatrywane przez dowódcę armii podczas wypracowywania decyzji do operacji zaczepnej.
13. Przedstawić zagadnienia, które dowódca armii ujmuje w decyzji do operacji zaczepnej.
14. Przedstawić istotę i główne problemy rozpatrywane podczas organizacji współdziałania w operacji zaczepnej armii.
15. Przedstawić rolę i znaczenie operacyjnego zabezpieczenia działań w operacji zaczepnej armii.

16. Omówić różnice w przełamaniu obrony nieprzyjaciela z użyciem i bez stosowania broni jądrowej.
17. Porównać sposoby odparcia kontrataków i przeciwuderzeń przez wojska armii, wskazując zależność ich stosowania od sytuacji na polu bitwy.
18. Scharakteryzować sposób prowadzenia bitwy spotkaniowej przez wojska armii /dywizji/.
19. Przedstawić główne problemy organizacji natarcia DZ z forsowaniem przeszkody wodnej w warunkach użycia broni jądrowej.
20. Scharakteryzować system obrony armii.
21. Przedstawić możliwe cele operacji obronnej armii i wynikające z nich zadania.
22. Przedstawić zależność pracy dowódcy armii w okresie organizacji operacji obronnej od warunków przechodzenia do obrony.
23. Scharakteryzować sposoby rozbitcia nacierających wojsk npla w trakcie prowadzenia operacji obronnej armii.
24. Omówić zasady wykorzystania broni jądrowej w operacji obronnej armii.
25. Przedstawić organizację i niezbędne warunki wykonania przeciwuderzenia w operacji obronnej armii.
26. Omówić właściwości organizacji i prowadzenia natarcia w terenie zurbanizowanym.
27. Omówić rolę desantów taktycznych w działaniach bojowych w świetle doświadczeń z ćwiczenia "TARCZA-76".
28. Scharakteryzować osiągnięcie gotowości bojowej oraz przegrupowanie dywizji w rejon wyjściowy do natarcia.
29. Przedstawić kalkulacje możliwości bojowych dywizji desantowej jako rzutu szturmowego desantu morskiego.
30. Dokonać porównania możliwości forsowania szerokiej przeszkody wodnej bez użycia DMR przez DZ i DPanc.

31. Przedstawić zasady wykorzystania DPD w operacji zaczepnej armii /frontu/.
32. Omówić właściwości prowadzenia natarcia przez DZ w terenie lesistym.
33. Scharakteryzować rolę i miejsce armii w operacji zaczepnej frontu.
34. Określić czynniki determinujące wybór i sformułowanie celu i zadań armii w operacji zaczepnej.
35. Omówić wskaźniki rozmachu operacji zaczepnej armii oraz uzasadnić szerokość pasa natarcia armii.
36. Przedstawić kalkulacje uzasadniające konieczność wzmocnienia i wsparcia armii w operacji zaczepnej.
37. Omówić główne problemy wprowadzenia do bitwy drugiego rzutu w operacji zaczepnej armii.
38. Omówić zagadnienie podnoszenia gotowości bojowej wojska w świetle wymagań rozkazu szkoleniowego MON na 1977 r.

#### SŁUŻBA SZTABÓW

39. Omówić rolę szefa sztabu armii w procesie planowania operacji zaczepnej.
40. Wykazać zależność treści i sposobu opracowania planu operacji zaczepnej armii od dysponowanego czasu.
41. Scharakteryzować pracę oddziału operacyjnego sztabu armii w zakresie planowania użycia BMR w operacji zaczepnej.
42. Przedstawić główne problemy pracy oddziału operacyjnego w zakresie opracowania i przekazywania zadań do wykonawców w toku operacji zaczepnej armii.
43. Wykazać zależność między warunkami, w jakich armia może przejść do obrony, a metodą i treścią pracy sztabu.
44. Omówić pracę sztabu w zakresie planowania i organizacji przedsięwzięć maskowania operacyjnego w operacji obronnej armii.

45. Przedstawić rolę wydziału operacyjnego dywizji w wypracowaniu decyzji dowódcy do natarcia i doprowadzeniu jej treści do wykonawców.
46. Przedstawić organizację współpracy między wydziałami sztabu dywizji w zakresie przygotowania danych do decyzji dowódcy.
47. Uzasadnić konieczność współpracy między wydziałem planowania a szefem saperów w zakresie planowania forsowania szerokiej przeszkody wodnej przez DZ w trakcie natarcia.
48. Omówić pracę sztabu dywizji w zakresie planowania i organizacji likwidacji skutków uderzeń jądrowych nieprzyjaciela.

#### ROZPOZNANIE I ARMIE OBCE

49. Omówić użycie taktyczno-operacyjnych desentów powietrznych według poglądów NATO w działaniach zaczepnych.
50. Omówić właściwości obrony ruchomej według poglądów NATO.
51. Wskazać najsilniejsze punkty obrony przeciwpancernej dywizji zmechanizowanej BUNDESWEHRY i przedstawić możliwe metody ich pokonania.
52. Omówić ugrupowania bojowe korpusu armijnego RFN w obronie.
53. Omówić obowiązki dowódcy i szefa sztabu dywizji w zakresie rozpoznania podczas organizacji i prowadzenia działań bojowych.
54. Wymienić i omówić podstawowe zgodnienia, jakie powinien szef wydziału rozpoznawczego sztabu dywizji przedstawić dowódcy przed podjęciem decyzji.
55. Wymienić i omówić podstawowe obowiązki oddziału rozpoznawczego w operacji zaczepnej armii.
56. Przedstawić możliwości dywizji w zakresie rozpoznania elementów ugrupowania bojowego i głównych środków ogniowych nieprzyjaciela w natarciu na głębokość zadania dnia.
57. Wymienić i scharakteryzować treść podstawowych dokumentów, opracowanych przez wydział rozpoznawczy sztabu dywizji podczas działań bojowych.

WOJSKA RAKIETOWE I ARTYLERIA

58. Omówić podstawowe zasady użycia broni jądrowej.
59. Omówić zasady podziału rakiet jądrowych w operacji zaczepnej w armii, działającej na kierunku głównego uderzenia frontu.
60. Przedstawić sposoby rekompensowania niedosytu ognia, a zwłaszcza luf artyleryjskich w operacji zaczepnej armii.
61. Podać zasady użycia OPpanc armii w operacji obronnej i jego możliwości.
62. Omówić zasady organizacji ogniowego przygotowania natarcia w dywizji podczas organizacji natarcia z rejonów położonych w głębi.

WOJSKA OPL

63. Omówić zasady wykorzystania sił i środków OPL pz /pcz/ w natarciu.
64. Omówić zasady wykorzystania aktywnych środków OPL dywizji w działaniach zaczepnych.
65. Scharakteryzować zakres przedsięwzięć powazecznej obrony przeciwlotniczej stosowanych w dywizji w czasie natarcia.
66. Wymienić zasady wykorzystania w systemie OPL armii pułku rakiet przeciwlotniczych i jego zadania w operacji zaczepnej.
67. Omówić układ i treść meldunku propozycji szefa wojsk OPL dla dowódcy armii.

WOJSKA LOTNICZE I OPK

68. Scharakteryzować sposoby działań bojowych stosowane przez lotnictwo myśliwskie podczas osłony wojsk.
69. Omówić system dowodzenia lotnictwem myśliwsko-szturmowym w operacji zaczepnej armii.
70. Omówić planowanie działań bojowych OLSZR w operacji zaczepnej armii.

71. Omówić sposób wykorzystania OLSzR do prowadzenia rozpoznania powietrznego na korzyść armii.
72. Omówić zasady wykorzystania LMSz i LMS w operacji zaczepnej armii.
73. Przedstawić strukturę organizacyjną systemu kierowania OPK.
74. Omówić główną problematykę zamiaru obrony okręgu wojskowego oraz podać na jakiej podstawie, kto i kiedy go opracowuje.
75. Przedstawić rolę i zadania terytorialnych sztabów wojskowych w systemie OPK.
76. Omówić główną problematykę składającą się na zabezpieczenie przegrupowania wojsk na obozowisko kraju.
77. Scharakteryzować główną problematykę obrony przeciwdesantowej okręgu wojskowego.

#### WOJSKA INŻYNIERYJNE

78. Omówić zabezpieczenia inżynieryjne wprowadzenia do walki drugiego rzutu dywizji.
79. Omówić ogólne zasady wykorzystania wojsk inżynieryjnych w działaniach bojowych.
80. Podać możliwości dywizji w zakresie urządzenia przepraw przez przeszkody wodne podczas prowadzenia działań zaczepnych.
81. Omówić system dróg oraz sposób ich przygotowania i utrzymanie siłami i środkami wojsk inżynieryjnych w operacji zaczepnej armii.
82. Scharakteryzować zasady minowania i niszczenia stosowane w operacji obronnej armii.

#### WOJSKA CHEMICZNE

83. Omówić zasady organizacji wykrywania wybuchów jądrowych i skażeń w natarciu OZ.
84. Przedstawić zasady organizacji likwidacji skażeń w natarciu OZ.

— Zasady wykrywania skażeń w operacji zaczepnej

65. Omówić zasady wykorzystania BChem w operacji zaczepnej armii.
66. Omówić zasady przekraczania przez dywizję stref skażeń promieniotwórczych w czasie przegrupowania wojsk na dużą odległość.
67. Omówić treść pracy szefa zabezpieczenia chemicznego dywizji w czasie wypracowania decyzji do natarcia przez dowódcę dywizji.

#### WOJSKA ŁĄCZNOŚCI

68. Omówić i uzasadnić organizację łączności radiowej dowódcy i sztabu dywizji z przełożonymi i podwładnymi w natarciu.
69. Omówić organizację łączności radioliniowej dywizji w natarciu /przedstawić graficznie/.
70. Naświetlić sposoby wykorzystania międzygarnizonowego systemu łączności oraz łączności stref kierowania i kontroli ruchu wojsk przez dywizję w toku przegrupowania na dużą odległość.
71. Przedstawić możliwości zapewnienia łączności współdziałania na szczeblu armii.
72. Charakteryzować strukturę organizacyjną węzła łączności stanowiska dowodzenia dywizji w natarciu.

#### TYŁY

73. Omówić treść i metody pracy z-cy d-cy dywizji ds. techniki i zaopatrzenia przy wypracowaniu decyzji w zakresie zabezpieczenia tyłowego dywizji w natarciu.
74. Przedstawić i omówić podstawowe zadania tyłów dywizji w zakresie zabezpieczenia materiałowego w rejonie wyjściowym do natarcia po przegrupowaniu na dużą odległość.
75. Omówić organizację ewakuacji medycznej w operacji obronnej armii.
76. Omówić podstawowe zadania sztabu armii w zakresie zabezpieczenia tyłowego wojsk.
77. Omówić zasady dowozu środków materiałowych w operacji zaczepnej armii.

AKADEMIA SZTABU GENERALNEGO WP  
im. gen. broni K. Świerczewskiego

---

Załącznik do mater. do egzaminu  
na III KO

TAJNE

Egz. Nr ...

I N D E K S

PYTAŃ DLA III KURSU ROZPOZNANIA

SZTUKA OPERACYJNA, TAKTYKA OGÓLNA I SŁUŻBA SZTABÓW

1. Omówić główne zasady sztuki operacyjnej.
2. Omówić zależności między zaskoczeniem a maskowaniem; przedstawić charakterystykę maskowania operacyjnego.
3. Scharakteryzować rolę i miejsce armii w operacji zaczepnej frontu.
4. Omówić wskaźniki operacji zaczepnej armii oraz uzasadnić stosowane szerokości pasów natarcia armii.
5. Przedstawić kalkulacje uzasadniające konieczność wzmocnienia i wsparcia armii w operacji zaczepnej.
6. Omówić główne problemy wprowadzenia do bitwy drugich rzutów w operacji zaczepnej armii.
7. Przedstawić kalkulację /wariant/ sposobu wejścia armii do bitwy po przegrupowaniu wojsk na dużą odległość.
8. Omówić główne problemy taktyczno-operacyjne, rozpatrywane przez dowódcę armii podczas wypracowywania decyzji do operacji zaczepnej.
9. Przedstawić zagadnienia, które dowódca armii ujmuje w decyzji do operacji zaczepnej.
10. Przedstawić istotę i główne problemy rozpatrywane podczas organizacji współdziałania w operacji zaczepnej armii.
11. Przedstawić rolę i znaczenie operacyjnego zabezpieczenia działań w operacji zaczepnej.
12. Omówić różnice w przełamaniu obrony przeciwnika bez zastosowania broni jądrowej, i z jej zastosowaniem.
13. Wykazać zależność systemu obrony armii od warunków przechodzenia do operacji obronnej; scharakteryzować strukturę pasa obrony armii.
14. Przedstawić możliwe cele operacji obronnej armii i wynikające z nich zadania.
15. Scharakteryzować możliwe sposoby rozbitcia nacierających wojsk nieprzyjaciela w trakcie prowadzenia operacji obronnej armii.

16. Przedstawić tryb organizacji i niezbędne warunki wykonania przeciwwuderzenia.
17. Przedstawić problematykę terenu w działaniach bojowych i w szkoleniu wojsk.
18. Przedstawić problematykę odpiernienia przeciwwuderzenia silnych oddziałów nieprzyjaciela z jednoczesnym wykonywaniem zasadniczego zadania operacyjnego w świetle doświadczeń ćwiczenia "LATO-74".
19. Ocenić rolę szefa sztabu armii w procesie planowania operacji zaczepnej.
20. Przedstawić główne problemy pracy oddziału operacyjnego w zakresie opracowania i przekazywania zadań do wykonania w toku operacji zaczepnej armii.

#### ROZPOZNIANIE I ARMIE OBCE

21. Ocenić wpływ taktyczno-operacyjnych desantów powietrznych na prowadzenie działań zaczepnych według poglądów NATO.
22. Ocenić możliwości obrony ruchowej według poglądów NATO.
23. Ocenić możliwości wykorzystania środków przenoszenia DMR korpusu armijnego RFN w pierwszym uderzeniu jądrowym.
24. Ocenić ugrupowanie bojowe korpusu armijnego NATO w obronie rejonu.
25. Ocenić zasadnicze kierunki dotychczasowych zmian w siłach lądowych NATO w ostatnich latach.
26. Ocenić zadania lotnictwa taktycznego przy bezpośrednim wsparciu natarcia wojsk lądowych NATO.
27. Ocenić możliwości organizacji obrony przedinwazyjnej przez dywizję zmobilizowaną Bundeswehry.
28. Ocenić możliwości zagrożenia wybrzeża PRL przez desanty morskie NATO.
29. Ocenić obowiązki dowódcy i szefa sztabu dywizji w zakresie rozpoznania podłoża organizacji i prowadzenia działań bojowych.

30. Omówić możliwości dywizji w zakresie rozpoznania elementów ugrupowania bojowego i głównych środków ogniowych nieprzyjaciela w natarciu na głębokość zadania dnia.
31. Wymienić i omówić podstawowe obowiązki oddziału rozpoznawczego w operacji zaczepnej armii.
32. Omówić możliwości i sposoby rozpoznania obrony przeciwniczej nieprzyjaciela przez dywizję w natarciu.
33. Wymienić i omówić podstawowe zagadnienia, jakie powinien szef wydziału rozpoznawczego sztabu dywizji przedstawić dowódcy przed podjęciem decyzji.
34. Wymienić i omówić obowiązki oddziału rozpoznawczego w zakresie organizacji rozpoznania powietrznego w operacji zaczepnej armii.
35. Omówić obieg informacji rozpoznawczych w świetle wymagań organizacji i prowadzenia współczesnych działań bojowych.
36. Omówić obowiązki wydziału rozpoznawczego sztabu dywizji po podjęciu decyzji przez dowódcę.
37. Omówić zasady wykorzystania i możliwości kompanii rozpoznania radiotelegraficznego batalionu rozpoznawczego dywizji w podstawowych rodzajach działań bojowych.
38. Wymienić i krótko omówić treść podstawowych dokumentów opracowywanych przez wydział rozpoznawczy sztabu dywizji w czasie działań bojowych.
39. Omówić zadania i możliwości batalionu specjalnego w operacji zaczepnej armii.
40. Omówić system kierowania i dowodzenia pododdziałami /elementami/ rozpoznawczymi na szczeblu dywizji.

#### WOJSKA RAKIETOWE I ARTYLERIA

41. Omówić zasady przydziału rakiet jądrowych i chemicznych w operacji zaczepnej, dla armii działającej na kierunku głównego uderzenia i ogólne zasady ich podziału.
42. Omówić podstawowe zasady użycia broni jądrowej.
43. Podać zasady wykorzystania artylerii w armii w operacji zaczepnej.

44. Omówić zasady organizacji ogniowego przygotowania natarcia w dywizji podczas natarcia z rejonów położonych w głębi.
45. Podać zasady użycia OPpanc armii w operacji obronnej i jego możliwości.

#### WOJSKA ŁĄCZNOŚCI

46. Przedstawić łączność radiową szefa rozpoznania dywizji w natarciu /narysować na tablicy/.
47. Omówić strukturę organizacyjną węzła łączności stanowiska dowodzenia dywizji zmechanizowanej w natarciu.
48. Omówić organizację łączności radiowej dywizji w natarciu /przedstawić graficznie/.
49. Scharakteryzować wyposażenie wozów dowodzenia znajdujących się w pododdziałach rozpoznawczych i ich możliwości w zakresie łączności.
50. Omówić organizację łączności radiowej elementów rozpoznawczych organizowanych siłami i środkami batalionu rozpoznawczego dywizji.

#### WOJSKA INŻYNIERYJNE

51. Omówić zabezpieczenie inżynieryjne wprowadzenia do walki drugiego rzutu dywizji.
52. Omówić ogólne zasady wykorzystania wojsk inżynieryjnych w działaniach bojowych.
53. Podać możliwości dywizji w zakresie urządzania przepraw przez przeszkody wodne podczas prowadzenia działań zaczepnych.
54. Scharakteryzować zasady minowania i nieozczonienia stosowane w operacji obronnej armii.

#### WOJSKA OPL

55. Omówić zasady wykorzystania środków OPL pułku zmechanizowanego /pułku czołgów/ w natarciu.
56. Wymienić zasady wykorzystania w systemie OPL armii pułku rakiet przeciwciełnych i jego zadania w operacji zaczepnej

57. Omówić organizację rozpoznania radiolokacyjnego w systemie OPL armii.

OTK

58. Omówić główną problematykę zamieru obrony okręgu wojskowego oraz podać na jakiej podstawie, kto i kiedy go opracowuje.

59. Przedstawić rolę i zadania terytorialnych sztabów wojskowych w systemie OTK.

60. Omówić główną problematykę składającą się na zabezpieczenie przegrupowania wojsk na obczarze kraju.

WOJSKA CHEMICZNE

61. Omówić zasady organizacji wykrywania wybuchów jądrowych i skażeń w natarciu DZ.

62. Przedstawić zasady organizacji likwidacji skażeń w natarciu DZ.

63. Omówić zasady przekraczania przez dywizję stref skażeń promieniotwórczych w czasie przegrupowania wojsk na dużą odległość.

TYŻY

64. Przedstawić i omówić podstawowe zadania tyżów dywizji w zakresie zabezpieczenia materiałowego w rejonie wyjściowym do natarcia.

65. Omówić organizację ewakuacji medycznej w operacji obronnej armii.

66. Omówić zasady dowozu środków materiałowych w operacji zaczepnej armii.

AKADEMIA SZTABU GENERALNEGO WP  
im. gen. broni K. Swierczewskiego

---

I N D E K S

PYTAŃ DLA III KURSU WOJSK RAKIETOWYCH  
I ARTYLERII

SZTUKA OPERACYJNA, TAKTYKA OGÓLNA I SŁUŻBA SZTABÓW

1. Omówić główne zasady sztuki operacyjnej.
2. Omówić zależności między zaakcentowaniem, a maskowaniem, przedstawić charakterystykę maskowania operacyjnego.
3. Scharakteryzować rolę i miejsce armii w operacji zaczepnej frontu.
4. Omówić wskaźniki operacji zaczepnej armii oraz uzasadnić stosowane szerokości pasów natarcia armii.
5. Przedstawić kalkulacje uzasadniające konieczność wzmocnienia i wsparcia armii w operacji zaczepnej.
6. Omówić główne problemy wprowadzenia do bitwy drugich rzutów w operacji zaczepnej armii.
7. Przedstawić kalkulację /wariant/ sposobu wejścia armii do bitwy po przegrupowaniu wojsk na dużą odległość.
8. Omówić główne problemy taktyczno-operacyjne, rozpatrywane przez dowódcę armii podczas wypracowywania decyzji do operacji zaczepnej.
9. Przedstawić zagadnienia, które dowódca armii ujmuje w decyzji do operacji zaczepnej.
10. Przedstawić istotę i główne problemy rozpatrywane podczas organizacji współdziałania w operacji zaczepnej armii.
11. Przedstawić rolę i znaczenie operacyjnego zabezpieczenia działań w operacji zaczepnej.
12. Omówić różnice w przełamaniu obrony przeciwnika bez zastosowania broni jądrowej, a z jej zastosowaniem.
13. Wykazać zależność systemu obrony armii od warunków przechodzenia do operacji obronnej, scharakteryzować strukturę pasa obrony armii.
14. Przedstawić możliwe cele operacji obronnej armii i wynikające z nich zadania.
15. Scharakteryzować możliwe sposoby rozbitcia nacierających wojsk nieprzyjaciela w trakcie prowadzenia operacji obronnej armii.
16. Przedstawić tryb organizacji i niezbędne warunki wykonania przeciwouderzenia.

17. Przedstawić problematykę terenu w działaniach bojowych i w szkoleniu wojsk.
18. Przedstawić problematykę odpierania przeciwuderzenia silnych odwołów nieprzyjaciela z jednoczesnym wykonywaniem zasadniczego zadania operacyjnego w świetle doświadczeń ćwiczenia "LATO-74".
19. Omówić rolę szefa sztabu armii w procesie planowania operacji zaczepnej.
20. Przedstawić główne problemy pracy oddziału operacyjnego w zakresie opracowania i przekazywania zadań do wykonawców w toku operacji zaczepnej armii.

#### WOJSKA RAKIETOWE I ARTYLERIA

21. Omówić podstawowe zasady użycia broni jądrowej.
22. Omówić w jaki sposób rekompensować niedosyt ognia, a zwłaszcza luf artyleryjskich w operacji zaczepnej.
23. Podać od czego w głównej mierze zależą skutki pierwszego uderzenia jądrowego.
24. Omówić zasady przydziału rakiet jądrowych w operacji zaczepnej, dla armii działającej na kierunku głównego uderzenia frontu i ogólne zasady ich podziału.
25. Omówić zasady przydziału amunicji artyleryjskiej w operacji zaczepnej, dla armii działającej na kierunku głównego uderzenia i ogólne zasady jej podziału.
26. Podać zasady wykorzystania artylerii w armii w operacji zaczepnej.
27. Omówić zasady planowania ogniowego przygotowania natarcia na szczeblu armii.
28. Omówić zasady organizacji ogniowego przygotowania natarcia w dywizji podczas natarcia z rejonów położonych w głębi.
29. Omówić zasady planowania ogniowego wsparcia natarcia metodą KZO.
30. Podać ogólne zasady planowania i wykonania pierwszego uderzenia jądrowego /osł/, zasady planowania, formy wykonania, zakres obowiązków armii i dywizji.

31. Omówić zasady przydzielenia rakiet jądrowych w operacji obronnej armii i zasady ich podziału.
32. Podać zasady użycia OPpanc armii w operacji obronnej i jego możliwości /z rysunkiem na tablicy/.
33. Organizacja systemu uderzeń i ognia artylerii w obronie dywizji /z rysunkiem na tablicy/.
34. Omówić zasady zwalczania artylerii samobieżnej nieprzyjaciela w natarciu.
35. Omówić zasady zwalczania środków napadu jądrowego nieprzyjaciela.
36. Podać zasady wykorzystania artyleryjskich środków rozpoznania /dywizji i armii/ w natarciu.
37. Podać zasady planowania przesunięć drt i artylerii dywizji w natarciu /dla drt rysunek na tablicy/.
38. Podać ogólne zasady ugrupowania i przesunięć ABROT /R-300/ w operacji zaczepnej /rysunek na tablicy/.
39. Omówić układ i treść propozycji szefa artylerii dla dowódcy dywizji w natarciu.
40. Podać zasady podziału i ugrupowania artylerii i drt w natarciu z marazu.
41. Omówić zasady wykorzystania drt i artylerii podczas odparcia kontrataku dywizyjnego nieprzyjaciela.
42. Omówić zasady wykorzystania WR1A podczas wprowadzenia dywizji II rzutu armii.
43. Omówić zasady ugrupowania drt /R-70/ w natarciu.
44. Omówić ogólne zasady planowania uderzeń jądrowych oraz podać obowiązujące wskaźniki skuteczności.

#### ROZPOZNIANIE I ARMIE OBCE

45. Omówić ugrupowanie bojowe KA NATO w obronie rejonu i obronie ruchowej.
46. Omówić możliwości organizacji obrony ppanc w dywizji zmobilizowanej RFN.

47. Omówić możliwości dywizji w zakresie rozpoznania elementów ugrupowania bojowego i głównych środków ogniowych na głębokość zadania dnia.
48. Wymienić i omówić podstawowe zagadnienia, jakie powinien szef art. dywizji przedstawić dowódcy dywizji przed podjęciem decyzji.
49. Omówić możliwości wykorzystania środków przenoszenia BMR w KA RFN w pierwszym uderzeniu jądrowym.

#### WOJSKA LOTNICZE I OPK,

50. Scharakteryzować sposoby działań bojowych stosowane przez lotnictwo myśliwskie podczas osłony wojsk.
51. Omówić system dowodzenia lotnictwem myśliwsko-szturmowym w operacji zaczepnej armii.
52. Omówić planowanie działań bojowych DLSzR w operacji zaczepnej armii.
53. Omówić sposób wykorzystania DLSzR do prowadzenia rozpoznania powietrznego na korzyść armii.
54. Omówić zasady wykorzystania LMSz i LMB w operacji zaczepnej armii.

#### WOJSKA OPL

55. Omówić zasady wykorzystania środka OPL pz /pcz/ w natarciu.
56. Omówić zasady wykorzystania aktywnych środków OPL dywizji w działaniach zaczepnych.
57. Scharakteryzować zakres przedsięwzięć powozecznej obrony przeciwlotniczej stosowanych w dywizji w czasie natarcia.
58. Wymienić zasady wykorzystania w systemie OPL armii pułku rakiet przeciwlotniczych i jego zadania w operacji zaczepnej.
59. Omówić możliwości obrony przeciwlotniczej wojsk rakiętowych artylerii w operacji zaczepnej armii.

OTK

60. Przedstawić strukturę organizacyjną systemu kierowania OTK.
61. Omówić główną problematykę zamieru obrony okręgu wojskowego oraz podać na jakiej podstawie, kto i kiedy go opracowuje.
62. Przedstawić rolę i zadania terytorialnych sztabów wojskowych w systemie OTK.
63. Omówić główną problematykę składającą się na zabezpieczenie przegrupowania wojsk na obszarze kraju.
64. Scharakteryzować główną problematykę obrony przeciwdesantowej okręgu wojskowego.

WOJSKA INŻYNIERYJNE

65. Omówić zabezpieczenie inżynieryjne wprowadzenia do walki drugiego rzutu dywizji.
66. Podać możliwości dywizji w zakresie urządzenia przepraw przez przeszkody wodne podczas prowadzenia działań zaczepnych.
67. Omówić system dróg oraz sposób ich przygotowania i utrzymania siłami i środkami wojsk inżynieryjnych w operacji zaczepnej armii.
68. Scharakteryzować zasady minowania i niszczenia stosowane w operacji obronnej armii.
69. Omówić zasady organizacji współdziałania między OZap armii i OPpanc.

WOJSKA CHEMICZNE

70. Omówić zasady organizacji wykrywania wybuchów jądrowych i skażeń w natarciu DZ.
71. Przedstawić zasady organizacji likwidacji skażeń w natarciu DZ.
72. Omówić zasady wykorzystania wojsk chemicznych w operacji zaczepnej armii.

73. Omówić zasady przekroczenia przez dywizję stref skażeń promieniotwórczych w czasie przegrupowania wojsk na dużą odległość.
74. Omówić treść pracy szefa zabezpieczenia chemicznego dywizji w czasie wypracowania decyzji do natarcia przez dowódcę dywizji.

#### WOJSKA ŁĄCZNOŚCI

75. Omówić i uzasadnić organizację łączności radiowej dla potrzeb szefa artylerii dywizji w natarciu.
76. Omówić strukturę organizacyjną węzła łączności stanowiska dowodzenia dywizji w natarciu.
77. Omówić organizację łączności radioliniowej dywizji w natarciu /przedstawić graficznie/.
78. Scharakteryzować wyposażenie i możliwości wozów dowodzenia stosowanych w artylerii na szczeblu taktycznym.
79. Omówić i uzasadnić organizację łączności radiowej dywizjonu rakiet taktycznych.

#### TYŁY

80. Omówić treść i metodę pracy zastępcy dowódcy dywizji ds. techniki i zaopatrzenia przy wypracowaniu decyzji w zakresie zabezpieczenia tyłowego dywizji w natarciu.
81. Przedstawić i omówić podstawowe zadania tyłów dywizji w zakresie zabezpieczenia materiałowego w rejonie wyjściowym do natarcia /po przegrupowaniu na dużą odległość/.
82. Omówić organizację ewakuacji medycznej w operacji obronnej armii.
83. Omówić podstawowe zadanie sztabu armii w zakresie zabezpieczenia tyłowego wojsk.
84. Omówić zasady dowozu środków materiałowych w operacji zaczepnej armii.

SZEF KATEDRY NR1A

/-/ gen.bryg.dr hab. Czesław UJCA

A.KADEMIA SZTABU GENERALNEGO WP  
im. gen. broni K. Świerczewskiego

---

Załącznik do mater. do  
egzaminu na III WL

T A J N E

Egz. Nr ...

I N D E K S

PYTAŃ DLA III KURSU WOJSK OBRONY PRZECIWLOTNICZEJ

SZTUKA OPERACYJNA, TAKTYKA OGÓLNA I SŁUŻBA SZTABÓM

1. Omówić główne zasady sztuki operacyjnej.
2. Omówić zależność między zaszkoczeniem, a maskowaniem; przedstawić charakterystykę maskowania operacyjnego.
3. Scharakteryzować rolę i miejsce armii w operacji zaczepnej frontu.
4. Omówić wskaźniki operacji zaczepnej armii oraz uzasadnić sterowanie szerokości pasów natarcia armii.
5. Przedstawić kalkulacje uzasadniające konieczność uzmacniania i wsparcia armii w operacji zaczepnej.
6. Omówić główne problemy wprowadzenia do bitwy drugich rzutów w operacji zaczepnej armii.
7. Przedstawić kalkulacje /wariant/ sposobu wejścia armii do bitwy po przegrupowaniu wojsk na dużą odległość.
8. Omówić główne problemy taktyczno-operacyjne, rozpatrywane przez dowódcę armii podczas wypracowywania decyzji do operacji zaczepnej.
9. Przedstawić istotę i główne problemy rozpatrywane podczas organizacji współdziałania w operacji zaczepnej armii.
10. Przedstawić rolę i znaczenie operacyjnego zabezpieczenia działań w operacji zaczepnej.
11. Omówić różnice w przełamaniu obrony przeciwnika bez zastosowania broni jądrowej i z jej zastosowaniem.
12. Wykazać zależność systemu obrony armii od warunków przechodzenia do operacji obronnej; scharakteryzować strukturę pasa obrony armii.
13. Przedstawić możliwe cele operacji obronnej armii i wynikające z nich zadania.
14. Scharakteryzować możliwe sposoby rozbitcia nacierających wojsk wroga w trakcie prowadzenia operacji obronnej armii.
15. Przedstawić tryb organizacji i niezbędne warunki wykonania przeciuderzenia.

16. Przedstawić tematykę referatu w działaniach bojowych i w szkoleniu wojsk w świetle wymagań dyrektywy szkoleniowej MON na 1976 r.
17. Przedstawić główne problemy pracy oddziału operacyjnego w zakresie opracowywania i przekazywania zadań do wykonawców w toku operacji zaczepnej.
18. Opisać rolę szefa sztabu armii w procesie planowania operacji zaczepnej.

#### TAKTYKA WOJSK OPL

1. Opisać możliwości bojowe środków OPL pz /pcz/.
2. Opisać zasady wykorzystania i ugrupowania pododdziałów OPL pz /pcz/ w natarciu i obronie.
3. Wymienić obowiązki i opisać pracę szefa OPL pz /pcz/ w zakresie organizacji działań.
4. Scharakteryzować cele i zadania obrony przeciwlotniczej dywizji.
5. Opisać zasady organizacji systemu ognia w natarciu dywizji.
6. Scharakteryzować organizację i prowadzenie rozpoznania przeciwnika powietrznego środkami dywizji w działaniach zaczepnych.
7. Wyrazić pogląd na celowość i sposoby organizowania przeciwlotniczych oddziałów zaporowych.
8. Opisać formę i treść planu OPL w natarciu dywizji /warient, przedstawić graficznie/.
9. Podać pojęcie i ogólną charakterystykę systemu OPL armii.
10. Opisać zasady wykorzystania w systemie OPL armii oddziału rakiet przeciwlotniczych; jego możliwości i zadania.
11. Opisać zasady ugrupowania armijnego paplot w osłonie obiektu typu stacjonarnego.
12. Opisać zasady organizacji systemu rozpoznania radiolokacyjnego oraz scharakteryzować jego możliwości.
13. Opisać strukturę dowodzenia systemem OPL armii.

14. Omówić układ pracy szefa wojsk OPL armii w cyklu organizacyjnym.
15. Omówić przedsięwzięcia organizacyjno-bojowe w zakresie ochrony systemu OPL armii przed rozpoznaniem i zakłóceniami radiopolektronicznymi nieprzyjaciela.
16. Omówić zapotrzebowanie wojsk OPL w rakiety przeciwlotnicze oraz zadania szefostwa wojsk OPL armii w tym zakresie.
17. Omówić zasady i sposoby organizacji współdziałania nazimnych środków OPL z LM i innymi rodzajami lotnictwa.
18. Scharakteryzować współdziałanie wojsk OPL z wojskami OPL w okresie pobytu wojsk OPL na obszarze kraju.
19. Omówić proces kierowania systemem OPL armii w czasie odierania nolatów.
20. Omówić układ i treść meldunku propozycji szefa wojsk OPL dla dowódcy armii.
21. Scharakteryzować podstawowe rodzaje lotnictwa uderzeniowego nieprzyjaciela, nowe środki rozonienia i sposoby wykonywania uderzeń.
22. Omówić zadania lotnictwa taktycznego według poglądów NATO oraz scharakteryzować taktykę działania tego lotnictwa w warunkach stosowania i niestosowania BZ.

#### ROZPOZNIANIE I ARMIE OBCE

1. Omówić możliwości wykorzystania środków przenoszenia BIR KA RFN w pierwszym uderzeniu jądrowym.
2. Omówić ugrupowanie bojowe KA NATO w obronie rajonu i w okresie ruchowej.
3. Wyliczyć i omówić podstawowe zapotrzebowania, jakie powinien szef wydziału rozpoznawczego sztabu dywizji przedstawić dowódcy przed podjęciem decyzji.
4. Omówić możliwości dywizji w zakresie rozpoznania elementów ugrupowania bojowego i głównych środków ogniowych npla na głębokości zadania dnia.

5. Omówić obowiązki dowódcy i szefa sztabu dywizji w zakresie rozpoznania podczas organizacji i prowadzenia działań bojowych.

#### WOJSKA RAKIETOWE I ARTYLERIA

1. Omówić podstawowe zasady użycia broni jądrowej.
2. Omówić zasady przydziału rakiet jądrowych w operacji zaczepnej armii, dla armii działającej na kierunku głównego uderzenia frontu i ogólne zasady ich podziału.
3. Podać zasady wykorzystania artylerii w operacji zaczepnej armii.
4. Omówić zasady organizacji ogniowego przygotowania natarcia w dywizji podczas natarcia z rejonów położonych w głębi.
5. Podać zasady użycia OPpanc armii w operacji obronnej i jego możliwości.

#### WOJSKA LOTNICZE I OPK

1. Scharakteryzować sposoby działań bojowych lotnictwa myśliwskiego podczas osłony wojsk.
2. Omówić system dowodzenia lotnictwem myśliwskim w operacji zaczepnej armii.
3. Omówić zasady planowania działań bojowych DLSzR w operacji zaczepnej armii.
4. Omówić zasady wykorzystania DLSzR do prowadzenia rozpoznania powietrznego na korzyść armii.
5. Omówić obowiązki i zakres czynności przedstawicieli LM na OK OPL armii.

#### OBRONA TERYTORIUM KRAJU

1. Przedstawić strukturę organizacyjną systemu kierowania OTK.
2. Omówić główną problematykę zamiaru obrony okręgu wojskowego: na jakiej podstawie, kto i kiedy go opracowuje.
3. Przedstawić rolę terytorialnych sztabów wojskowych w systemie OTK oraz zakres i treść ich pracy.

4. Omówić główną problematykę składającą się na zabezpieczenie przegrupowania wojsk na obazarze kraju.
5. Scharakteryzować główną problematykę obrony przeciwdesantowej okręgu wojskowego.

#### WOJSKA INŻYNIERYJNE

1. Omówić zabezpieczenie inżynieryjne wprowadzania do walki drugiego rzutu dywizji.
2. Omówić ogólne zasady wykorzystania wojsk inżynieryjnych w działaniach bojowych.
3. Podać możliwości dywizji w zakresie urządzenia przepraw przez przeszkody wodne podczas prowadzenia działań zaczepnych.
4. Omówić system dróg oraz sposób ich przygotowania i utrzymania siłami i środkami wojsk inżynieryjnych w operacji zaczepnej armii.
5. Scharakteryzować zasady minowania i niszczeń stosowane w operacji obronnej armii.

#### WOJSKA CHEMICZNE

1. Omówić zasady organizacji wykrywania wybuchów jądrowych i skażeń w natarciu DZ.
2. Przedstawić zasadę organizacji likwidacji skażeń w natarciu DZ.
3. Omówić zasady wykorzystania BChem w operacji zaczepnej armii.
4. Omówić sposoby przekraczania przez dywizję stref skażeń promieniotwórczych w czasie przegrupowania wojsk na dużą odległość.
5. Omówić treść pracy szefa zabezpieczenia chemicznego dywizji w czasie wypracowania decyzji do natarcia przez dowódcę dywizji.

ŁĄCZNOŚĆ

1. Omówić organizację łączności PK OPL dywizji.
2. Przedstawić i wyjaśnić organizację łączności radiowej paplot mż /narysować na tablicy/.
3. Podać zasady organizacji łączności radiowej paplot w osłonie elementów ugrupowania operacyjnego armii.
4. Scharakteryzować strukturę organizacyjną WŁ SD dywizji oraz przeznaczenie i zasady rozmieszczenia jego elementów.
5. Naświetlić możliwości wykorzystania systemu łączności DZ przez szefa OPL dywizji.

TYŁY

1. Omówić treść pracy zastępcy dowódcy dywizji ds. techniki i zaopatrzenia przy wypracowaniu decyzji w zakresie zabezpieczenia tyłowego dywizji w natarciu.
2. Przedstawić i omówić podstawowe zadania tyłów dywizji w zakresie zabezpieczenia materiałowego w rejonie wyjściowym do natarcia /po przegrupowaniu na dużą odległość/.
3. Omówić organizację zabezpieczenia materiałowego armijnego paplot w działaniach bojowych.
4. Omówić organizację ewakuacji medycznej w operacji obronnej armii.
5. Omówić zasady dowozu środków materiałowych w operacji zaczepnej armii.

AKADEMIA SZTABU GENERALNEGO WP  
im. gen. broni K. Świerczewskiego

---

Załącznik do materiałów  
do egzaminu na III KO

T A J N E

Egz. Nr ...

I N D E K S

PYTAŃ DLA III KURSU WOJSK ŁĄCZNOŚCI

SZTUKA OPERACYJNA, TAKTYKA OGÓLNA I SŁUŻBA SZTABÓW

1. Omówić główne zasady sztuki operacyjnej.
2. Omówić zależności między zaskoczeniem a maskowaniem; przedstawić charakterystykę maskowania operacyjnego.
3. Scharakteryzować rolę i miejsce armii w pierwszym rzucie na głównym kierunku operacji zaczepnej frontu.
4. Omówić wskaźniki operacji zaczepnej armii oraz uzasadnić ustosowane szerokości pasów natarcia armii.
5. Przedstawić kalkulacje uzasadniające konieczność wzmocnienia i wsparcia armii w operacji zaczepnej.
6. Omówić główne problemy wprowadzenia do bitwy drugich rzutów w operacji zaczepnej armii.
7. Przedstawić kalkulację /wariant/ sposobu wejścia armii do bitwy po przegrupowaniu wojsk na dużą odległość.
8. Omówić główne problemy taktyczno-operacyjne, rozpatrywane przez dowódcę armii podczas wypracowywania decyzji do operacji zaczepnej.
9. Przedstawić zagadnienia, które dowódca armii ujmuje w decyzji do operacji zaczepnej.
10. Przedstawić istotę i główne problemy rozpatrywane podczas organizacji współdziałania w operacji zaczepnej armii.
11. Przedstawić rolę i znaczenie operacyjnego zabezpieczenia działań w operacji zaczepnej.
12. Omówić różnice w przeżyciu obrony przeciwnika bez zastosowania broni jądrowej i z jej zastosowaniem.
13. Wykazać zależność systemu obrony armii od warunków przechodzenia do operacji obronnej; scharakteryzować strukturę pasa obrony armii.
14. Przedstawić możliwe cele operacji obronnej armii i wynikające z nich zadania.
15. Scharakteryzować możliwe sposoby rozbitcia nacierających wojsk nieprzyjaciela w trakcie prowadzenia operacji obronnej armii.

16. Przedstawić tryb organizacji i niezbędne warunki wykonania przeciwnuderzenia.
17. Przedstawić problematykę terenu w działaniach bojowych i w szkoleniu wojsk.
18. Przedstawić problematykę odpiernienia przeciwnuderzenia silnych oddziałów nieprzyjaciela z jednoczesnym wykonywaniem zasadniczego zadania operacyjnego w świetle doświadczeń ćwiczenia "LATD-74".
19. Omówić rolę szefa sztabu armii w procesie planowania operacji zaczepnej.
20. Przedstawić główne problemy pracy oddziału operacyjnego w zakresie opracowania i przekazywania zadań do wykonawców w toku operacji zaczepnej armii.

#### WOJSKA ŁĄCZNOŚCI

21. Przedstawić elementy systemu łączności dywizji.
22. Wymienić metody stosowane na szczeblu dywizji do utajniania wiadomości przekazywanych przez techniczne środki łączności.
23. Scharakteryzować możliwości nieprzyjaciela w zakresie prowadzenia rozpoznania radiowego i zakłóceń radiowych w pasie natarcia dywizji.
24. Naświetlić oddziaływanie różnych czynników towarzyszących wybuchom jądrowym na system i środki łączności.
25. Scharakteryzować wyposażenie wołów dowodzenia na szczeblu dywizji i ich możliwości w zakresie łączności.
26. Scharakteryzować węzeł łączności terenowego dowodzenia dywizji /struktura organizacyjna, przeznaczenie i rozmieszczenie elementów węzła/.
27. Omówić i uzasadnić organizację łączności radiolinijowej DZ w natarciu /narysować na tablicy/.
28. Omówić i uzasadnić organizację łączności radiowej dowodzącej i sztabu DPanc z podległymi oddziałami i pododdziałami w natarciu.

29. Przedstawić łączność radiową dla potrzeb szefa rozpoznania dywizji w natarciu /narysować na tablicy/.
30. Przedstawić organizację łączności radiowej dla potrzeb szefa artylerii dywizji w podstawowych rodzajach działań bojowych.
31. Przedstawić ogólną charakterystykę i możliwości środków radiowych.
32. Omówić organizację łączności radiotelefonicznej dywizji w natarciu.
33. Omówić organizację łączności przewodowej DZ /DPanc/ w garnizonie i w rejonie alarmowym.
34. Omówić organizację łączności tyłów dywizji w natarciu.
35. Nadsłuchiwać możliwości i sposoby organizacji łączności przewodowej w obronie dywizji.
36. Nadsłuchiwać możliwości i sposoby zapewnienia łączności współdziałania dywizji /DZ, DPanc/ w natarciu.
37. Przedstawić formę i treść dokumentów planu łączności dywizji.
38. Podać zasady przesuwania węzłów łączności punktów dowodzenia dywizji w toku natarcia.
39. Przedstawić ogólną charakterystykę i możliwości środków radiolinijowych.
40. Nadsłuchiwać przedsięwzięcia w zakresie zabezpieczenia łączności radiowej przed zakłóceniami radiowymi ze strony nieprzyjaciela.

#### ROZPOZNIANIE I ARMIE OBCE

41. Porównać ugrupowanie bojowe KA NATO w obronie rejonu i w obronie ruchowej.
42. Omówić obowiązki dowódcy i szefa sztabu dywizji w zakresie rozpoznania podczas organizacji i prowadzenia działań bojowych.

43. Omówić możliwości dywizji w zakresie rozpoznania elementów ugrupowania bojowego i głównych środków ogniowych nieprzyjaciela w natarciu i na głębokość zadania dnia.
44. Wymienić i omówić podstawowe zagadnienia, jakie powinien szef wydziału rozpoznawczego sztabu dywizji przedstawić dowódcy przed podjęciem decyzji.
45. Omówić obieg informacji rozpoznawczych w świetle wymagań organizacji i prowadzenie współczesnych działań bojowych.

#### WOJSKA RAKIETOWE I ARTYLERIA

46. Omówić podstawowe zasady użycia broni jądrowej.
47. Omówić zasady przydziału rakiet jądrowych w operacji zaczepnej dla armii działającej na kierunku głównego uderzenia i ogólne zasady ich podziału.
48. Podać zasady wykorzystania artylerii w armii w operacji zaczepnej.
49. Omówić zasady organizacji ogniowego przygotowania na szczeblu dywizji podczas natarcia z marażu.
50. Podać zasady użycia OPpanc armii w operacji obronnej i jego możliwości /z rysunkiem na tablicy/.

#### WOJSKA LOTNICZE I OPK

51. Scharakteryzować sposoby działań bojowych stosowanych przez lotnictwo myśliwskie podczas osłony wojsk w natarciu.
52. Omówić system dowodzenia lotnictwem myśliwsko-szturmowym w operacji zaczepnej armii.
53. Omówić planowanie działań bojowych DLSzR w operacji zaczepnej armii.
54. Omówić sposób wykorzystania DLSzR do prowadzenia rozpoznania powietrznego na korzyść armii.
55. Omówić zasady wykorzystania LMSz i LMB w operacji zaczepnej armii.

WOJSKA OPL

66. Omówić zasady wykorzystania środków OPL pz /pcz/ w natarciu.
67. Omówić zasady wykorzystania aktywnych środków OPL dywizji w działaniach zaczepnych.
68. Scharakteryzować zakres przedsięwzięć powszechnej obrony przeciwlotniczej stosowanych w dywizji w czasie natarcia.
69. Wymienić zasady wykorzystania w systemie OPL armii pułku rakiet przeciwlotniczych i jego zadania w operacji zaczepnej.
60. Omówić układ i treść meldunku propozycji szefa wojsk OPL dla dowódcy armii.

OTK

61. Przedstawić strukturę organizacyjną systemu kierowania OTK.
62. Podać główną problematykę zamiaru obrony okręgu wojskowego oraz podać na jakiej podstawie, kto i kiedy go opracowuje.
63. Przedstawić rolę i zadania terytorialnych sztabów wojskowych w systemie OTK.
64. Omówić główną problematykę składającą się na zabezpieczenie przegrupowania wojsk na obszarze kraju.
65. Scharakteryzować główną problematykę obrony przeciwdziałkowej okręgu wojskowego.

WOJSKA INŻYNIERYJNE

66. Omówić szczegółowo zabezpieczenie inżynieryjne wprowadzenia do walki drugiego rzutu dywizji.
67. Omówić ogólnie zasady wykorzystania wojsk inżynieryjnych w działaniach bojowych.
68. Podać możliwości dywizji w zakresie urządzenia przepraw przez przeszkody wodne podczas prowadzenia działań zaczepnych.

69. Scharakteryzować zasady minowania i niezachodów stosowane w operacji obronnej armii.
70. Omówić system dróg oraz sposób ich przygotowania i utrzymania siłami i środkami wojsk inżynieryjnych w operacji zaczepnej armii.

#### WOJSKA CHEMICZNE

71. Omówić zasady organizacji wykrywania wybuchów jądrowych i skażeń w natarciu DZ.
72. Przedstawić organizację likwidacji skażeń w natarciu DZ.
73. Omówić zasady wykorzystania wojsk chemicznych w operacji zaczepnej armii.
74. Omówić zasady przekraczania przez dywizję stref promieniotwórczych w czasie przegrupowania wojsk na dużą odległość.
75. Omówić treść pracy szefa zabezpieczenia chemicznego dywizji w czasie wypracowania decyzji do natarcia przez dowódcę dywizji.

#### TYŁY

76. Omówić treść i metodę pracy z-cy d-cy dywizji ds. techniki i zaopatrzenia przy wypracowaniu decyzji w zakresie zabezpieczenia tyłowego dywizji w natarciu.
77. Przedstawić i omówić podstawowe zadania tyłów dywizji w zakresie zabezpieczenia materiałowego w rejonie wyjściowym do natarcia /po przegrupowaniu na dużą odległość/.
78. Omówić organizację ewakuacji medycznej w operacji obronnej armii.
79. Przedstawić strukturę organizacyjną oraz zadanie organów dowodzenia tyłami.
80. Omówić organizację dowozu środków materiałowych w operacji zaczepnej armii.

AKADEMIA SZTABU GENERALNEGO WP  
im. gen. broni K. Swierczewskiego

---

T A J N E

Egz. Nr ...

Załącznik do mater. do  
egzaminu na III KO

I N D E K S

PYTAŃ DLA III KURSU WOJSK INŻYNIERYJNYCH

SZTUKA OPERACYJNA, TAKTYKA OGÓLNA I SŁUŻBA SZTABÓW

1. Omówić główne zasady sztuki operacyjnej.
2. Omówić zależności między zaskoczeniem, a maskowaniem; przedstawić charakterystykę maskowania operacyjnego.
3. Scharakteryzować rolę i miejsce armii w operacji zaczepnej frontu.
4. Omówić wskaźniki operacji zaczepnej armii oraz uzasadnić stosowane szerokości pasów natarcia armii.
5. Przedstawić kalkulacje uzasadniające konieczność wzmocnienia i wsparcia armii w operacji zaczepnej.
6. Omówić główne problemy wprowadzenia do bitwy drugich rzutów w operacji zaczepnej armii.
7. Przedstawić kalkulację czasowo-przestrzenną dotyczącą wejścia armii do bitwy po przegrupowaniu wojsk na dużą odległość.
8. Omówić główne problemy taktyczno-operacyjne, rozpatrywane przez dowódcę armii podczas wypracowywania decyzji do operacji zaczepnej.
9. Przedstawić zagadnienia, które dowódca armii ujmuje w decyzji do operacji zaczepnej.
10. Przedstawić istotę i główne problemy rozpatrywane podczas organizacji współdziałania w operacji zaczepnej armii.
11. Przedstawić rolę i znaczenie operacyjnego zabezpieczenia działań w operacji zaczepnej.
12. Omówić różnice w przełamaniu obrony przeciwnika bez zastosowania broni jądrowej i z jej zastosowaniem.
13. Wykazać zależność systemu obrony armii od warunków przechodzenia do operacji obronnej; scharakteryzować system rozbudowy inżynierskiej pasa obrony armii.
14. Przedstawić możliwe cele operacji obronnej armii i wynikające z nich zadania.
15. Scharakteryzować możliwe sposoby rozbicia nacierających wojsk nieprzyjaciela w trakcie prowadzenia operacji obronnej armii.

16. Omówić zasady wykonywania przeciwuderzenia w operacji obronnej armii.
17. Przedstawić wymagania w zakresie szkolenia wojsk w świetle rozkazu szkoleniowego Ministra Obrony Narodowej na 1977 r.
18. Omówić zasadnicze problemy z zakresu OPBMR w świetle rozkazu Ministra Obrony Narodowej do szkolenia wojsk nr 76/MON.
19. Omówić rolę szefa sztabu armii w procesie planowania operacji zaczepnej.
20. Przedstawić główne problemy pracy oddziału operacyjnego w zakresie opracowania i przekazywania zadań do wykonawców w toku operacji zaczepnej armii.

#### WOJSKA INŻYNIERYJNE

21. Omówić strukturę organizacyjną wojsk inżynierskich KA RFN oraz podać ogólne zasady ich wykorzystania w działaniach zaczepnych.
22. Podać strukturę organizacyjną i zasady wykorzystania bocznych DZ w natarciu dywizji.
23. Omówić strukturę organizacyjną ABSap oraz zadania wykonywane siłami pododdziałów brygady w operacji obronnej armii.
24. Omówić strukturę organizacyjną ppont oraz zasadnicze zadania i możliwości pułku w zakresie organizacji przepraw na średniej /szerokiej/ przeszkodzie wodnej.
25. Przedstawić treść i kolejność pracy szefa wojsk inżynierskich nad wypracowaniem koncepcji zabezpieczenia inżynierskiego operacji zaczepnej armii.
26. Podać i omówić rodzaj zadań zabezpieczenia inżynierskiego wykonywanych przez dywizję pierwszego rzutu oraz wojska inżynierskie armii na korzyść DPanc, przechodzącej do natarcia z rejonu położonego w głębi.
27. Scharakteryzować zasady i możliwości pokonywania zapór inżynierskich nieprzyjaciela nieprzyjaciela przed przednim skrajem i w głębi jego obrony siłami DZ /DPanc/.

28. Omówić organizację dowozu środków inżynieryjnych /materiałowych/ oraz ewakuację sił i sprzętu inżynieryjnego w natarciu dywizji /DZ, DPanc/.
29. Przedstawić zasady i możliwości rozbudowy fortyfikacyjnej terenu w pasie obrony dywizji zmechanizowanej.
30. Omówić zasady rozbudowy zapór minowych w działaniach obronnych dywizji /DZ, DPanc/.
31. Omówić podstawowe zadania zabezpieczenia inżynieryjnego, związane z organizacją i wykonaniem kontrataku drugim rzutem DZ.
32. Omówić rolę, skład i przeznaczenie poszczególnych elementów ugrupowania wojsk inżynieryjnych w obronie dywizji /DZ, DPanc/.
33. Podać zasady i sposoby pokonywania zapór inżynieryjnych przeciwnika z minami jądrowymi.
34. Omówić podstawowe zadania zabezpieczenia inżynieryjnego w natarciu dywizji z forsowaniem przeszkody wodnej z marszu.
35. Narysować i omówić elementy składowe odcinka forsowania i przeprawy DZ, podać potrzebne siły i środki inżynieryjne oraz orientacyjny czas forsowania i przeprawy pierwszego rzutu, drugiego rzutu i całości sił dywizji.
36. Omówić zabezpieczenie bojowe przepraw /obronę, ochronę, manewr taktyczny i techniczny przeprowadzami/.
37. Omówić rolę i zakres obowiązków szefa saperów i sztabu związku taktycznego w organizacji forsowania oraz przygotowanie /opracowania/ niezbędnej dokumentacji.
38. Omówić organizację dowodzenia pododdziałami wojsk inżynieryjnych wydzielonymi do zabezpieczenia forsowania i przeprawy dywizji.
39. Omówić zasadnicze zadania zabezpieczenia inżynieryjnego, związane z zabezpieczeniem wprowadzenia do bitwy drugiego rzutu armii.
40. Omówić udział wojsk inżynieryjnych armii w zakresie likwidacji skutków uderzeń jądrowych.

ROZPOZNANIE I ARMIE OBCE

41. Omówić możliwości wykorzystania środków przenoszenia BMR KA RFN w pierwszym uderzeniu jądrowym.
42. Omówić ugrupowanie bojowe KA RFN w obronie.
43. Omówić obowiązki dowódcy i szefa sztabu dywizji w zakresie rozpoznania podczas organizacji i prowadzenia działań bojowych.
44. Wymienić i omówić podstawowe zagadnienia, jakie powinien szef wydziału rozpoznawczego sztabu dywizji przedstawić dowódcy przed podjęciem decyzji.
45. Omówić możliwości dywizji w zakresie rozpoznania elementów ugrupowania bojowego i głównych środków ogniowych nieprzyjaciela w natarciu na głębokości zadania dnia.

WOJSKA RAKIETOWE I ARTYLERIA

46. Omówić podstawowe zasady użycia broni jądrowej.
47. Omówić zasady przydziału rakiet jądrowych w operacji zaczepnej dla armii działającej na kierunku głównego uderzenia frontu i ogólnie zasady ich przydziału.
48. Podać zasady wykorzystania artylerii armii w operacji zaczepnej.
49. Omówić zasady organizacji ogniowego przygotowania natarcia w dywizji podczas natarcia z rejonu położonego w głębi.
50. Podać zasady użycia OPpanc armii w operacji obronnej i jego możliwości.

WOJSKA LOTNICZE I OPK

51. Scharakteryzować sposoby działań bojowych lotnictwa myśliwskiego podczas osłony wojsk w natarciu.
52. Omówić system dowodzenia lotnictwem myśliwsko-szturmowym w operacji zaczepnej armii.
53. Omówić zasady planowania działań bojowych OLSzR w operacji zaczepnej armii.

54. Omówić sposoby wykorzystania DLSzR do prowadzenia rozpoznania powietrznego na korzyść armii.
55. Omówić zasady wykorzystania LMSz i LMB w operacji zaczepnej armii.

#### WOJSKA OPL

56. Omówić zasady wykorzystania środków OPL pz /pcz/ w natarciu
57. Omówić zasady wykorzystania aktywnych środków OPL dywizji w działaniach zaczepnych.
58. Scharakteryzować zakres przedsięwzięć powazecznej obrony przeciwlotniczej stosowanych w dywizji w czasie natarcia.
59. Wymienić zasady wykorzystania w systemie OPL armii pułku rakiet przeciwlotniczych i jego zadania w operacji zaczepnej.
60. Omówić zasady obrony przeciwlotniczej przepraw na szerokich przeszkodach wodnych.

#### OTK

61. Przedstawić strukturę organizacyjną systemu OTK.
62. Podać problematykę zamiaru obrony okręgu wojskowego; na jakiej podstawie, kto i kiedy go opracowuje.
63. Omówić rolę terytorialnych sztabów wojskowych w systemie OTK oraz zakres i treść ich pracy.
64. Omówić organizację i zadania systemu kierowania i zabezpieczenie ruchu wojsk na obszarze kraju.
65. Scharakteryzować plan obrony przeciwdesantowej okręgu wojskowego.

#### WOJSKA CHEMICZNE

66. Omówić zasady organizacji wykrywania wybuchów jądrowych i skażeń w natarciu DZ.
67. Przedstawić zasady organizacji likwidacji skażeń w natarciu DZ.
68. Omówić zasady wykorzystania wojsk chemicznych w operacji zaczepnej armii.

69. Omówić zasady przekraczania przez dywizję stref skażeń promieniotwórczych w czasie przegrupowania wojsk na dużą odległość.
70. Omówić treść pracy szefa zabezpieczenia chemicznego dywizji w czasie wypracowania przez dowódcę dywizji decyzji do natarcia.

#### WOJSKA ŁĄCZNOŚCI

71. Omówić organizację łączności dla potrzeb technicznego kierowania forsowaniem przeszkody wodnej przez dywizję w natarciu.
72. Omówić organizację łączności radiowej szefa saperów i inżynierskich elementów ugrupowania bojowego dywizji w natarciu.
73. Scharakteryzować strukturę organizacyjną WŁ SD dywizji oraz przeznaczenie i zasady rozmieszczenia jego elementów.
74. Omówić organizację łączności radiowej dowódcy i sztabu dywizji z podległymi oddziałami i pododdziałami.
75. Przedstawić możliwości wykorzystania systemu łączności DZ przez szefa saperów dywizji.

#### TYŁY

76. Omówić podstawowe zadania tyłów dywizji w zakresie zabezpieczenia materiałowego w rejonie wyjściowym do natarcia /po przegrupowaniu na dużą odległość/.
77. Omówić treść i metodę pracy z-cy dywizji ds. techniki i zaopatrzenia podczas wypracowania decyzji w zakresie zabezpieczenia tyłowego wojsk w natarciu.
78. Omówić organizację zabezpieczenia medycznego w operacji obronnej armii.
79. Omówić podstawowe zadanie szefa wojsk inżynierskich armii w zakresie zabezpieczenia wojsk w sprzęt i materiały inżynierskie.
80. Omówić zasady dowozu środków materiałowych w operacji zaczepnej armii.

AKADEMIA SZTABU GENERALNEGO WP  
im. gen. broni K. Swierczewskiego

---

Załącznik do materiałów  
do egzaminu na III KO

T A J N E

Egz. Nr ...

I N D E K S

PYTAŃ DLA III KURSU WOJSK CHEMICZNYCH

SZTUKA OPERACYJNA, TAKTYKA OGÓLNA I SŁUŻBA SZTABÓW

1. Omówić główne zasady sztuki operacyjnej.
2. Omówić zależności między maskowaniem, a maskowaniem; przedstawić charakterystykę maskowania operacyjnego.
3. Scharakteryzować rolę i miejsce armii w pierwszym rzucie na głównym kierunku operacji zaczepnej frontu.
4. Omówić wskaźniki operacji zaczepnej armii oraz uzasadnić stosowane szerokości pasów natarcia armii.
5. Przedstawić kalkulacje uzasadniające konieczność wzmocnienia i wsparcia armii w operacji zaczepnej.
6. Omówić główne problemy wprowadzenia do bitwy drugich rzutów w operacji zaczepnej armii.
7. Przedstawić kalkulację /wariant/ sposobu wejścia armii do bitwy po przegrupowaniu wojsk na dużą odległość.
8. Omówić główne problemy taktyczno-operacyjne, rozpatrywane przez dowódcę armii podczas wypracowywania decyzji do operacji zaczepnej.
9. Przedstawić zagadnienia, które dowódca armii ujmuje w decyzji do operacji zaczepnej.
10. Przedstawić istotę i główne problemy rozpatrywane podczas organizacji współdziałania w operacji zaczepnej armii.
11. Przedstawić rolę i znaczenie operacyjnego zabezpieczenia działań w operacji zaczepnej.
12. Omówić różnice w przełamaniu obrony przeciwnika bez zastosowania broni jądrowej, i z jej zastosowaniem.
13. Wykazać zależność systemu obrony armii od warunków przechodzenia do operacji obronnej; scharakteryzować strukturę pasa obrony armii.
14. Przedstawić możliwe cele operacji obronnej armii i wynikające z nich zadania.
15. Scharakteryzować możliwe sposoby rozbicia nacierających wojsk nieprzyjaciela w trakcie prowadzenia operacji obronnej armii.

16. Przedstawić tryb organizacji i niezbędne warunki wykonania przeciwuderzenia.
17. Przedstawić problematykę terenu w działaniach bojowych i w szkoleniu wojsk.
18. Przedstawić problematykę odpierania przeciwuderzenia silnych odwodów nieprzyjaciela z jednoczesnym wykonywaniem zasadniczego zadania operacyjnego w świetle doświadczeń ćwiczenia "LATO-74".
19. Omówić rolę szefa sztabu armii w procesie planowania operacji zaczepnej.
20. Przedstawić główne problemy pracy oddziału operacyjnego w zakresie opracowania i przekazywania zadań do wykonawców w toku operacji zaczepnej armii.

#### WOJSKA CHEMICZNE.

21. Omówić zadania i przedsięwzięcia zabezpieczenia chemicznego w operacji zaczepnej armii.
22. Przedstawić założenia ogólne, organizację i zadania systemu wykrywania skażeń w operacji zaczepnej armii.
23. Omówić zasady wykorzystania kresk BChem do rozwijania rejonów obserwacji i wykrywania wybuchów jądrowych i skażeń /ROW/ w operacji zaczepnej armii.
24. Omówić sposoby wykonywania zadań przez BChem w czasie likwidacji skażeń oraz metodę pracy dowódcy i sztabu BChem w okresie organizacji i kierowania likwidacją skażeń.
25. Omówić zasady planowania i prowadzenia marszu przez BChem.
26. Omówić możliwości i działania bzs jako OChem w operacji zaczepnej armii.
27. Przedstawić możliwości i zasady wykorzystania bou w operacji zaczepnej armii.
28. Omówić zadania, organizację i zasady działania stacji obliczeniowo-analitycznej skażeń armii /dywizji/.
29. Omówić udział szefa zabezpieczenia chemicznego oraz pododdziałów chemicznych dywizji w likwidacji skutków uderzeń DNR npla.

30. Omówić zasady organizacji i prowadzenia rozpoznania skażeń w działaniach zaczepnych dywizji.
31. Omówić zasady organizacji i prowadzenie likwidacji skażeń w natarciu dywizji.
32. Przedstawić treść pracy szefa zabezpieczenia chemicznego dywizji w okresie wypracowania decyzji przez dowódcę.
33. Omówić ogólne zasady prowadzenia kontroli dozymetrycznej w ZT.
34. Omówić zakres i treść współpracy szefa zabezpieczenia chemicznego ZT /oddziału/ ze sztabem, szefami rodzajów wojsk i służb oraz z z-cę d-cy ds. techniki i zaopatrzenia w natarciu dywizji.
35. Omówić treść planu zabezpieczenia chemicznego dywizji.
36. Omówić zasady przekraczania i działania ZT /oddziałów/ w strefach skażeń.
37. Przedstawić aktualne poglądy dotyczące wykorzystania stacji K-601a do wykrywania wybuchów jądrowych.
38. Przedstawić organizację wojsk chemicznych USA i RFN.
39. Omówić możliwości, sposoby użycia i zadania jakie nieprzyjaciel może wykonywać przy użyciu broni chemicznej w pasie działania armii /dywizji/.
40. Przedstawić zasady obliczenia nalożności sprzętu i materiałów chemicznych oraz urzutowanie zapasów w ZT.
41. Omówić treść pracy szefa zabezpieczenia chemicznego dywizji w okresie przygotowania meldunku dla dowódcy po uderzeniach BTR npla.
42. Omówić zasady planowania w sztabie ogólnowojskowym użycia broni chemicznej przez lotnictwo.
43. Omówić zasady i możliwości wykorzystania broni chemicznej w operacji zaczepnej armii.
44. Omówić zasady organizacji ochrony przed środkami zapalającymi w działaniach dywizji.
45. Przedstawić i omówić aktualne poglądy dotycząca wykorzystania dymów na współczesnym polu walki.

46. Omówić treść zasadniczych dokumentów bojowych szefa zabezpieczenia chemicznego dywizji.

#### SŁUŻBA SZTABÓW

47. Omówić pracę szefa sztabu armii w procesie planowania operacji zaczepnej.
48. Omówić treść i sposób opracowania planu operacji zaczepnej armii.
49. Omówić pracę wydziału operacyjnego dywizji w zakresie wypracowania decyzji dowódcy do natarcia i doprowadzenia jej treści do wykonawców.
50. Organizacja pracy w sztabie dywizji w zakresie przygotowania danych do decyzji dowódcy.
51. Omówić pracę sztabu dywizji w zakresie planowania i organizacji likwidacji skutków uderzeń jądrowych nieprzyjaciela.

#### ROZPOZNANIE I ARMIE OBCE

52. Omówienie możliwości wykorzystania środków przenoszenia BMR korpusu armijnego RFN w pierwszym uderzeniu jądrowym.
53. Omówić ugrupowanie bojowe korpusu armijnego NATO w obronie rejonu i w obronie ruchowej.
54. Wymienić i omówić podstawowe zagadnienia, jakie powinien szef wydziału rozpoznawczego sztabu dywizji przedstawić dowódcy przed podjęciem decyzji.
55. Omówić możliwości dywizji w zakresie rozpoznania elementów ugrupowania bojowego i głównych środków ogniowych nieprzyjaciela w natarciu na głębokość zadania dnia.
56. Omówić obowiązki dowódcy i szefa sztabu dywizji w zakresie rozpoznania podczas organizacji i prowadzenia działań bojowych.

#### WOJSKA RAKIETOWE I ARTYLERIA

57. Omówić podstawowe zasady użycia broni jądrowej.
58. Omówić zasady organizacji ogniowego przygotowania natarcia w dywizji podczas natarcia z rejonów położonych w głębi.

59. Podać zasady rozwinięcia i ugrupowania drt i artylerii w natarciu DZ z rejonów wyjściowych położonych w głębi /przedstawić graficznie na tablicy/.
60. Scharakteryzować udział drt i artylerii dywizji w odparciu kontrataków dywizyjnych npla.
61. Omówić zasady przydziału rakiet jądrowych w operacji zaczepnej dla armii działającej na kierunku głównego uderzenia frontu i ogólne zasady ich podziału.

#### WOJSKA LOTNICZE I OPK

62. Scharakteryzować sposoby działań bojowych stosowane przez lotnictwo myśliwskie podczas osłony wojsk.
63. Omówić system dowodzenia lotnictwem myśliwsko- szturmowym w operacji zaczepnej armii.
64. Omówić planowanie działań bojowych DLSzR w operacji zaczepnej armii.
65. Omówić sposób wykorzystania DLSzR do prowadzenia rozpoznania powietrznego na korzyść armii.
66. Omówić zasady wykorzystania LMSz i LMB w operacji zaczepnej armii.

#### WOJSKA OPL

67. Wymienić siły i środki OPL pz /peż/ oraz omówić zasady ich wykorzystania w natarciu.
68. Omówić zasady wykorzystania aktywnych środków OPL dywizji w działaniach zaczepnych.
69. Scharakteryzować zakres przedsięwzięć powozecznej obrony przeciwlotniczej stosowanych w dywizji w czasie natarcia.
70. Wymienić zasady wykorzystania w systemie OPL armii pułku rakiet przeciwlotniczych i jego zadania w operacji zaczepnej.
71. Omówić strukturę systemu OPL armii i scharakteryzować jego elementy.

OTK

72. Przedstawić strukturę organizacyjną systemu kierowania OTK.
73. Omówić główną problematykę zamiaru obrony okręgu wojskowego oraz podać na jakiej podstawie, kto i kiedy go opracowuje.
74. Przedstawić rolę i zadania terytorialnych sztabów wojskowych w systemie OTK.
75. Omówić główną problematykę składającą się na zabezpieczenie przegrupowania wojsk na obszarze kraju.
76. Scharakteryzować główną problematykę obrony przeciwdziaławej okręgu wojskowego.

WOJSKA INŻYNIERYJNE

77. Omówić zabezpieczenie inżynieryjne wprowadzenia do walki drugiego rzutu dywizji .
78. Omówić ogólne zasady wykorzystania wojsk inżynieryjnych w działaniach bojowych.
79. Podać możliwości dywizji w zakresie urządzania przepraw przez przeszkody wodne podczas prowadzenia działań zaczepnych.
80. Omówić system dróg oraz sposób ich przygotowania i utrzymania siłami i środkami wojsk inżynieryjnych w operacji zaczepnej armii.
81. Scharakteryzować zasady minowania i niszczenia stosowane w operacji obronnej armii.

WOJSKA ŁĄCZNOŚCI

82. Omówić i uzasadnić organizację łączności radiowej dowódcy i sztabu dywizji z przełożonymi i podwładnymi w natarciu.
83. Omówić organizację łączności radiowej dla potrzeb szefa zabezpieczenia chemicznego dywizji w natarciu /przedstawić graficznie/.
84. Naświetlić zasady i sposoby zapewnienia łączności dywizji w toku przegrupowania na dużą odległość.

85. Przedstawić możliwości zapewnienia łączności współdziałania na szczeblu armii /zasady i sposoby organizacji/.
86. Scharakteryzować strukturę organizacyjną węzła łączności SD dywizji w natarciu.

TYŁY

87. Omówić treść i metodę pracy z-cy d-cy dywizji ds. techniki i zaopatrzenia przy wypracowaniu decyzji w zakresie zabezpieczenia tyłowego dywizji w natarciu.
88. Przedstawić i omówić podstawowe zadania tyłów dywizji w zakresie zabezpieczenia materiałowego w rejonie wyjściowym do natarcia /po przegrupowaniu na dużą odległość/.
89. Omówić organizację ewakuacji medycznej w operacji obronnej armii.
90. Omówić podstawowe zadania sztabu armii w zakresie zabezpieczenia tyłowego wojsk.
91. Omówić zasady dowozu środków materiałowych w operacji zaczepnej armii.

AKADEMIA SZTABU GENERALNEGO WP  
im. gen. broni K. Świerczewskiego

---

Załącznik do materiałów  
do egzaminu na III KO

T A J N E  
Egz. Nr ...

I N D E K S  
PYTAŃ DLA III KURSU TYŁÓW

SZTUKA OPERACYJNA, TAKTYKA OGÓLNA I SŁUŻBA SZTABÓW

1. Omówić główne zasady sztuki operacyjnej.
2. Przedstawić możliwe cele operacji zaczepnej armii i wynikające z nich zadania.
3. Scharakteryzować rolę i miejsce armii w operacji zaczepnej frontu.
4. Omówić wskaźniki operacji zaczepnej armii oraz uzasadnić stosowane szerokości pasów natarcia armii.
5. Przedstawić kalkulacje uzasadniające konieczność wzmocnienia i wsparcia armii w operacji zaczepnej.
6. Omówić główne problemy wprowadzenia do bitwy drugiego rzutu w operacji zaczepnej armii.
7. Przedstawić kalkulację /wariant/ sposobu wejścia armii do bitwy po przegrupowaniu wojsk na dużą odległość.
8. Omówić główne problemy taktyczno-operacyjne, rozpatrywane przez dowódcę armii podczas wypracowywania decyzji do operacji zaczepnej.
9. Przedstawić zagadnienia, które dowódca armii ujmuje w decyzji do operacji zaczepnej.
10. Przedstawić istotę i główne problemy rozpatrywane podczas organizacji współdziałania w operacji zaczepnej armii.
11. Przedstawić rolę i znaczenie operacyjnego zabezpieczenia działań w operacji zaczepnej.
12. Omówić różnice w przełamaniu obrony przeciwnika bez zastosowania broni jądrowej i z jej zastosowaniem.
13. Wskazać zależność systemu obrony armii od warunków przechodzenia do operacji obronnej; scharakteryzować strukturę pasa obrony armii.
14. Przedstawić możliwe cele operacji obronnej armii i wynikające z nich zadania.
15. Scharakteryzować możliwe sposoby rozbitcia nacierających wojsk nieprzyjaciela w trakcie prowadzenia operacji obronnej armii.

16. Przedstawić tryb organizacji i niezbędne warunki wykonania przeciwuderzenia.
17. Przedstawić problematykę terenu w działaniach bojowych i w szkoleniu wojsk.
18. Przedstawić problematykę odpierania przeciwuderzenia silnych odwodów nieprzyjaciela z jednoczesnym wykonywaniem zasadniczego zadania operacyjnego.
19. Omówić rolę szefa sztabu armii w procesie planowania operacji zaczepnej.
20. Przedstawić główne problemy pracy oddziału operacyjnego w zakresie opracowania i przekazywania zadań do wykonawców w toku operacji zaczepnej armii.

#### TYŁY

21. Omówić treść i metodę pracy z-cy d-cy dywizji ds. techniki i zaopatrzenia podczas wypracowywania decyzji tyłowej.
22. Przedstawić i uzasadnić potrzeby materiałowe dywizji w natarciu.
23. Omówić organizację zabezpieczenia medycznego wojsk dywizji w działaniach obronnych w warunkach stosowania DMR.
24. Przedstawić organizację zabezpieczenia technicznego wojsk w czasie forsowania dużych przeszkód wodnych.
25. Podać właściwości organizacji zabezpieczenia tyłowego DZ podczas marszu w początkowym okresie wojny.
26. Omówić organizację zabezpieczenia technicznego wojsk dywizji w obronie.
27. Przedstawić właściwości organizacji tyłów DPD w operacji desantowej.
28. Wykazać właściwości organizacji zabezpieczenia medycznego DPD w operacji desantowej.
29. Omówić podstawowe właściwości zabezpieczenia tyłowego wojsk w pierwszej operacji zaczepnej armii w początkowym okresie wojny.

30. Omówić charakterystyczne właściwości zabezpieczenia technicznego wojsk armii w czasie przemarszu przez obóz kraju.
31. Omówić organizację zabezpieczenia materiałowego wojsk armii w operacji zaczepnej.
32. Omówić organizację zabezpieczenia technicznego wojsk armii w operacji zaczepnej.
33. Omówić organizację zabezpieczenia medycznego wojsk armii w operacji obronnej.
34. Omówić organizację tyłów armijnych w operacji zaczepnej.
35. Przedstawić właściwości organizacji zabezpieczenia tyłowego wojsk armii w operacji obronnej.
36. Omówić organizację zabezpieczenia drogowego w operacji zaczepnej armii.
37. Omówić główne przedsięwzięcia obrony i ochrony tyłów armijnych w działaniach bojowych.
38. Omówić organizację tyłów armijnych w operacji obronnej.
39. Wymienić organa dowodzenia tyłami armii i omówić ich zadania.
40. Omówić metodę i kolejność pracy szefa tyłów armii podczas wypracowywania projektu decyzji tyłowej do zabezpieczenia wojsk w operacji zaczepnej.
41. Omówić obieg informacji w zakresie zabezpieczenia materiałowego po wypracowaniu decyzji przez szefa tyłów armii podczas przekazania jej wykonawcom.
42. Omówić potrzeby i możliwości w zakresie dowozu środków materiałowych w operacji zaczepnej armii.
43. Omówić metodykę pracy szefa tyłów i sztabu tyłów armii w czasie wypracowania decyzji zabezpieczenia tyłowego wojsk armii na kolejny dzień operacji zaczepnej.
44. Omówić tok pracy tyłowych organów dowodzenia armii w okresie organizacji operacji.
45. Omówić formę i treść planu zabezpieczenia tyłowego armii.

46. Omówić podstawowe przedsięwzięcia w zakresie organizacji likwidacji skutków uderzeń jądrowych na tyły armii.
47. Omówić treść i formę rozkazu tyłowego armii.
48. Omówić czynniki wywierające wpływ na przebieg zabezpieczenia tyłowego wojsk w operacji zaczepnej armii.

#### ROZPOZNANIE I ARMIE OBCE

49. Omówić ugrupowania bojowe KA NATO w obronie rejonu i w obronie ruchowej.
50. Omówić możliwości wykorzystania środków przenoszenia broni masowego rażenia KA /RFN/ w pierwszym uderzeniu jądrowym.
51. Wymienić i omówić podstawowe zagadnienia, jakie powinien szef wydziału rozpoznawczego sztabu dywizji przedstawić dowódcy przed podjęciem decyzji.
52. Omówić możliwości dywizji w zakresie rozpoznania elementów ugrupowania bojowego i głównych środków ogniowych npla w natarciu na głębokość zadania dnia.
53. Omówić obowiązki dowódcy i szefa sztabu dywizji w zakresie rozpoznania podczas organizacji i prowadzenia działań bojowych.

#### WOJSKA RAKIETOWE I ARTYLERIA

54. Omówić podstawowe zasady użycia broni jądrowej.
55. Omówić zasady przydziału rakiet jądrowych w operacji zaczepnej armii i ogólne zasady ich wykorzystania.
56. Podać zasady wykorzystania artylerii w armii w operacji zaczepnej.
57. Omówić zasady organizacji ogniowego przygotowania natarcia dywizji z rejonów położonych w głębi.
58. Podać zasady użycia OPpanc armii w operacji obronnej i jego możliwości.

#### WOJSKA LOTNICZE I OPK

59. Wymienić i omówić sposoby działań bojowych lotnictwa myśliwskiego podczas osłony wojsk w natarciu.
60. Omówić organizację dowodzenia lotnictwem myśliwsko-szturmowym w operacji zaczepnej armii.

61. Omówić zasady planowania działań bojowych DLSzR na szczeblu armii ogólnowojskowej w operacji zaczepnej armii.
62. Omówić podstawowe zadania korpusu OPK.
63. Omówić podstawowe zasady użycia rodzajów wojsk OPK.

#### WOJSKA OPL

64. Omówić zasady wykorzystania środków OPL prz /poz/ w natarciu.
65. Omówić zasady wykorzystania aktywnych środków OPL dywizji w działaniach zaczepnych.
66. Scharakteryzować zakres przedsięwzięć powszechnej obrony przeciwlotniczej stosowanych w dywizji w czasie natarcia.
67. Wymienić zasady wykorzystania w systemie OPL armii pułku rakiet przeciwlotniczych i jego zadania w operacji zaczepnej.
68. Omówić możliwości realizacji obrony plot tyłów w operacji zaczepnej armii.

#### OTK

69. Przedstawić strukturę organizacyjną obrony cywilnej Polski.
70. Podać problematykę zaniaru obrony okręgu wojskowego: na jakiej podstawie, kto i kiedy go opracowuje.
71. Przedstawić rolę terytorialnych sztabów wojskowych w ramach nowego podziału administracyjnego państwa.

#### WOJSKA INŻYNIERYJNE

72. Omówić zabezpieczenie inżynieryjne wprowadzenia do walki drugiego rzutu dywizji.
73. Omówić ogólnie zasady wykorzystania wojsk inżynieryjnych w działaniach bojowych.
74. Uzasadnić możliwości dywizji w zakresie urządzenia przeprow przez przeszkody wodno podczas prowadzenia działań zaczepnych.
75. Omówić system dróg oraz sposób ich przygotowania i utrzymania siłami i środkami wojsk inżynieryjnych w operacji zaczepnej armii.

76. Scharakteryzować zasady minowania i niszczeń stosowane w operacji obronnej armii.

#### WOJSKA CHEMICZNE

77. Omówić zasady organizacji wykrywania wybuchów jądrowych i skażeń w natarciu DZ.
78. Omówić organizację likwidacji skażeń w natarciu DZ.
79. Przedstawić wykorzystanie BChem w operacji zaczepnej armii.
80. Omówić sposoby przekraczania przez dywizję stref skażeń promieniotwórczych w czasie przegrupowania wojsk na dużą odległość.
81. Omówić treść i formy współpracy szefa zabezpieczenia chemicznego dywizji z z-cą d-cy ds. techniki i zaopatrzenia w natarciu dywizji.

#### WOJSKA ŁĄCZNOŚCI

82. Omówić strukturę organizacyjną węzła łączności TSD dywizji.
83. Przedstawić organizację łączności radiowej tyłów dywizji w natarciu.
84. Scharakteryzować wykorzystanie łączności radiolinijowej DZ w natarciu dla potrzeb tyłów.
85. Omówić organizację łączności radiowej dowódcy i sztabu dywizji z podległymi oddziałami i pododdziałami.
86. Omówić możliwości i sposoby zapewnienia łączności w relacji TSD dywizji - TSD armii.

AKADEMIA SZTABU GENERALNEGO WP  
im. gen. broni K. Świerczewskiego

-----  
KATEDRA SZTUKI OPERACYJNEJ

"ZATWIERDZAM"  
Z-CIA PRZEWODNICZĄCEGO GŁÓWNEJ KOMISJI  
EGZAMINACYJNEJ

T A J N E  
Egz.nr ..

Gen. dyw. Bolesław CHOCHA

~~Rok akademicki 1976/1977~~

ZATWIERDZAM

ZASTĘPCA KOMENDANTA

AKADEMII SZTABU GENERALNEGO WP

do spraw Szkolenia

gen. bryg Tadeusz BĘKREWSKI

Z A Ł O Ż E N I E

do ćwiczenia egzaminacyjnego dla

III Kursów Wojsk Lądowych

kandydatów na studia w Akademii

Sztabu Generalnego SZ ZSR

SZEF KATEDRY  
SZTUKI OPERACYJNEJ  
płk prof. dr Kazimierz NOŚKO

ZASTĘPCA KOMENDANTA  
AKADEMII SZTABU GENERALNEGO WP  
im. gen. broni K. Świerczewskiego  
do spraw szkolenia

płk prof. Jakub BROCH

Mapa 1:100 000 - M-32-102-108

114-120

126-132

I.

DIRREL (7078)

1. Związki taktyczne Północnej Grupy Armii, w wyniku niepomyślnego przebiegu bitwy granicznej oraz zatrzymania przeciwnego uderzenia 1 KA/H/, prowadzą działania bojowe na rubieży: LUDWIGSLUST /1266/, DANNENBERG /8640/, UELZEN /7204/, EBSDORF /7894/, BERGEN /5264/, CELLE /3272/, GIFHORN /1844/, ~~równocześnie prowadzą likwidację skutków uderzeń jądrowych.~~ W dotychczasowych działaniach szeroko stosowano uderzenia środków wojny radioelektronicznej szczególnie do zakłóceń i dezinformacji radiowej. Najczęściej ulegały zakłóceniu radiowe sieci dowodzenia w reencji sztab 5A - sztaby podległych dywizji. Ponadto stwierdzono przekazywanie fałszywych wiadomości w sieci radiowej sztabu 5A. Lotnictwo usiłuje zaktywizować swoją działalność szczególnie na kierunkach: HANNOVER /0650/, UELZEN /7204/ i LUNEBURG /0092/, GIFHORN /1804/ wykonując naloty na odwody i środki ogniowe OPL oraz prowadząc rozpoznanie. Uderzenia jądrowe w ciągu <sup>30</sup>16.6 wykonywane były na przeprawy przez rz. ŁABA, obiekty tyłów i podchodzące związki taktyczne 8 APanc.

Wskazania

2. Wojska Frontu Północnego po wywalczeniu w bitwie granicznej inicjatywy operacyjnej, głównymi siłami rozwijają działania zaczepne na ~~zachodnim kierunku operacyjnym oraz~~ w kierunku: BERLIN, STENDAL /3492/, NIENBURG /3414/, ~~częścią sił prowadzą działania obronne.~~

Lotnictwo frontu we współdziałaniu z wojskami OPL frontu i jednostkami raketowymi OPK NRD osłania zgrupowania operacyjne wojsk i walczy o utrzymanie panowania w powietrzu, ~~równocześnie zwalczą środki ogniowe, odwody i stanowiska dowodzenia nieprzyjaciela w pasie działania 5A.~~ Część sił frontu likwiduje skutki uderzeń jądrowych nieprzyjaciela.

*kapłano*  
~~II.~~  
5A /8, 13, 26 DZ, 12, 14 DPanc/ z 11 FBAA, ~~11, 12, 13~~ 12 FBAH, *119 DZ, 111 DZ, 111 DZ* /*119 DZ, 111 DZ* 13 ppont, po przełamaniu obrony nieprzyjaciela w strefie granicznej, głównymi siłami rozwija natarcie w kierunku: OSTERBURG /5484/, WALSRÖDE /5838/.

Do 18.00 <sup>16.6</sup> wojska 5A, wykonując zadanie okrążenia i rozbicia we współdziałaniu z 3A zgrupowania nieprzyjaciela w obszarze: LUNEBURG /0294/, UELZEN /7004/, LUDWIGSLUST /1274/ oraz wyjścia na wybrzeże MORZA PÓLNOCNÉGO na odcinku: ujście ŁABY i WEZERY, oraz rozwijając natarcie w celu stworzenia warunków do wprowadzenia do bitwy 8 APanc z rubieży: ~~płd. akcją lasu~~ /5092/, LEMKE /3610/, w kierunku: HOYA /5210/, DIEPHOLZ /3066/, osiągnęły rubież - jak na mapie.

W ciągu nocy 15/16.6 nieprzyjaciel przegrupował część związków taktycznych i odwód wykonując przeciwuderzenie w kierunku: LUNEBURG /0294/, KLOTZE /3244/, które po włamaniu się na głębokość 20-25 km zostało zatrzymane.

~~III.~~

4. Z meldunków bojowych dowódców dywizji, które napłynęły do sztabu 5A do 18.00 <sup>16.6</sup> jest wiadomo:

A. 1/ 8 DZ wykonuje zadanie rozbicia 31 BZ i wyjścia na rubież: DOMNATZ /9044/, HITZACKER /9236/, FLESSAU /8230/.

O 18.00 <sup>16.6</sup> oddziały dywizji nacierające na głównym kierunku zostały zatrzymane, i znajdują się w następującym położeniu:

- 30 pz utracił częściowo zdolność bojową wskutek uderzenia jądrowego na 2/30 pz. Straty batalionu w ludziach i sprzęcie sięgają 80%;
- 31 pz po wprowadzeniu do walki 2/31 pz rozwija natarcie w kierunku: DANNENBERG /8640/;
- 32 pz po odtworzeniu gotowości do dalszych działań przez odwód, we współdziałaniu z 31 pz niszczy nieprzyjaciela w rejonie: LANGENDORF /8850/, DANNENBERG, HITZACKER /9236/;
- 29 pz uzyska gotowość do dalszych działań o 1.00 17.6;
- 5 drt posiada rakietę jądrową o mocy 20 kt.

2/ Nieprzyjaciel o 40.05 16.6 wykonał dwa uderzenia jądrowe każde o mocy około 20 kt na 2/30 pz.

Przed frontem dywizji stwierdzono aktywne działania obronne na kierunku: GROSS GOSBORN /8648/, DANNENBERG.

B. 1/ 13 DZ odpiera przeciwuderzenie 1 KA/H/ na rubieży: WIEREN /6210/, KUKALE /7432/. Natarcie nieprzyjaciela na kierunku: BEVENSEN /8406/, WITTINGEN /4648/ zostało załamane. O godz. 18.00 16.6 wojska dywizji znalazły się w następującym położeniu:

- 49 pz odpiera ataki około bcz na rubieży: WADDEWEITZ /7432/, WINTERWEYHE /6628/.

Drugi rzut pułku likwiduje desant w rejonie: wsch. STEEBENAU /6436/;

- 52 pcz załamał natarcie głównych sił 43 BPanc na rubieży: QUARTZAU /7026/, wzg. 73,3 /6418/ - pułk jest ugrupowany w dwa rzuty;

- 51 pz wsparty OPanc i OZap 5A załamał natarcie około dwóch bcz na rubieży: KUNAU /6414/, BOLLENSEN /6410/;

- 50 pz w okrążeniu płd. wsch. BEWENSEN /8406/, ma możliwości utrzymania rejonu. Pułk nie posiada paliwa do pojazdów mechanicznych, brak też amunicji do moździerzy i czołgowej;

- 13 drt posiada dwie rakiety o mocy 3 i 10 kt.

2/ W godzinach popołudniowych nieprzyjaciel ponowił natarcie w kierunku: BEWENSEN, DIESDORF /4826/. Na kierunku tym wzrosła aktywność uderzeń lotnictwa. Artyleria prowadzi silny ogień z rejonów: płn. EMERN /6412/, zach. DALLAHN /7222/.

3/ Dowódca dywizji prosi o zwiększenie natężenia oddziaływania radioelektronicznego na system dowodzenia nieprzyjaciela w pasie działania dywizji.

C. 1/ 12 DPanc wykonując zadanie rozbicia we współdziałaniu z 13 DZ przeciwuderzającego zgrupowania nieprzyjaciela, wyjścia na jego tyły i deblokady 50 pz głównymi siłami rozwija natarcie w kierunku: EIMKE /7088/, BIENENBUTTEL /9098/. O 18.00 16.6 wojska dywizji znalazły się w następującym położeniu:

- 45 pcz otwiera gotowość bojową po uderzeniu jądrowym nieprzyjaciela o mocy 20 kt. W wyniku uderzenia dwie kcz utraciły zdolność bojową;

- 46 pcz odpierając przeciwwuderzenie zorganizował obronę na rubieży: KLEIN BOLLENSEN /6408/, WELSINGEN /7696/. Odwód pułku w sile kcz;
- 47 pcz rozwija natarcie w kierunku: BARGFELD /7094/, BARNSTEDT /9090/ i wyszedł na rubież: EBSTORF /7694/, BROCKHOFE /7686/. Pułk posiada odwód w sile kcz;
- oddział zbiorczy 48 pz w sile wzmocnionego batalionu osłania lewe skrzydło 12 DPanc na rubieży: LINTZEL /7484/, płd. skraj lasu /6680/;
- 12 drt posiada rakietę o mocy 10 kt.

2/ Nieprzyjaciel /pododdziały holenderskie/ na kierunku głównego uderzenia dywizji wycofują się.

3/ Dowódca dywizji prosi o uzupełnienie amunicji i MPS.

D. 1/ 14 DPanc realizując zadanie rozbitcia 2 BZ /NZ/ i wyjścia na rubież zadania dnia: TRAUEN /6676/, WIETZENDORF (6464) BECKLINGEN /6060/ Głównymi siłami rozwija natarcie w kierunku: HERMANSBURG /5674/, WIETZENDORF ~~6464~~/. Częścią sił we współdziałaniu z 15 DZ blokuje miejscowość CELLE ~~/3272/~~/. O godz. 18.00 <sup>30</sup> 16.6 wojska dywizji znalazły się w następującym położeniu:

- 55 pcz został zatrzymany na rubieży: SCHMARBECK /6480/, skraj lasu /5874/, próby wznowienia natarcia nie miały powodzenia. Po zlikwidowaniu skutków uderzeń jądrowych drugi rzut pułku osiągnie gotowość do działania o 19.00 <sup>30</sup> 16.6;
- 53 pcz naciera w kierunku: HERMANNNSBURG /5674/, BECKLINGEN /6060/. W drugim rzucie pułku - dwie kcz;
- 54 pcz prowadzi walkę o CELLE /3272/. Oddziałem wydzielonym w sile dwóch bcz opanował przyczółek na rz. ALLER i przeprawę w rejonie WINSSEN /3860/. Pułk nie posiada paliwa;
- oddział zbiorczy 56 pz w sile około dwóch bp w drugim rzucie dywizji;
- 14 drt posiada dwie rakiety o mocy 3 i 20 kt.

32/ Nieprzyjaciel na kierunku 55 pcz stawia zorganizowany opór na rubieży: FASSBERG /6478/, MÜDEN /6074/. Przed frontem 53 pcz nieprzyjaciel częściowo wycofuje się. W głębi ugrupowania 14 DPanc stwierdzono obecność drobnych grup nie-

WIETZE (3654)

przyjaciela usiłujących przebić się w kierunku zachodnim. Wykryto baterię "HJ" zach. wzg. 149,6 /5656/ oraz zgrupowanie wojsk pld. wzg. 106,6 /6460/.

3/ ~~Dowódca~~ dywizji prosi o uzupełnienie w MPS.

E. 1/ 26 DZ po przegrupowaniu o 18.00 <sup>30</sup> 16.6 znalazła się w następującym położeniu:

- 33 pz uzyska gotowość do działań o godz. 18.30 <sup>30</sup> 16.6. W północnej części rejonu odparto napad grupy (nieprzyjaciela). Znalaziono zabitego żołnierza Bundeswehry należącego do 2 BZ;
- 35 pz zajął rejon ześrodkowania i uzyska gotowość do działań o 23.30 <sup>30</sup> 16.6;
- 36 pcz w rejonie ześrodkowania w trakcie odtwarzania gotowości do dalszych działań. Gotowość pułku 1.00 17.6;
- 34 pz czołem sił głównych wchodzi do wyznaczonego rejonu. Uzyskanie gotowości 3.30 17.6. Pozostałe oddziały i pododdziały dywizji w rejonach ześrodkowania w gotowości do dalszych działań;
- 26 drt posiada dwie rakiety 10 i 20 kt.

2/ Nieprzyjaciel w czasie marszu wojsk 26 DZ wykonywał na kolumny dywizji uderzenia lotnictwem. W godzinach przedpołudniowych <sup>30</sup> 16.6 oddziały dywizji brały udział w zwalczaniu taktycznych desantów nieprzyjaciela w rejonie: SALZWEDEL /6044/, WITTINGEN /4618/, KLOTZE /3446/. W rejonie ześrodkowania dywizji stwierdzono działanie grup rangersów.

*Gotowość podjęta w drodze wojsk*  
F. 4/ 5 ABROT o 18.00 16.6 znajduje się w następującym położeniu:

- 1/5 ABROT w rejonie stanowisk startowych 10 km wsch. SALZWEDEL /6044/; ukończenie: dwie wyrzutnie;
  - 1 bs - 40 kt w gotowości nr 2A;
  - 3 bs - 100 kt w gotowości nr 3;
  - POT - bez rakiet;
- 2/5 ABROT w rejonie stanowisk startowych 10 km pln.wsch. BISMARCK /4072/; ukończenie: dwie wyrzutnie:
  - 4 bs - 100 kt w gotowości nr 2A;
  - 5 bs - 40 kt w gotowości nr 3;
  - POT - 40 kt;
- bateria techniczna - zniszczona.

*nie w odnośnym referacie*

2/ OPpanc o 18.00 16.6 odpięra uderzenie czołgów nieprzyjaciela z rubieży ogniowej: wzg. 68,8 /6210/, wzg. 72,3 /6416/. Ukompletowanie: 38 dział, 0,4 jo.

G. 1/ 5 BSap /bez 2 i 3 bsap, bmin, bid/ ześrodkowana w rejonie ALTENZALZWEDEL /5046/, wył. ANDORF /4442/, APENBURG /4448/, RECKLINGEN /4650/. Oddziały i pododdziały brygady przystąpiły od 16.00 16.6 do uzupełnienia zapasów środków zaopatrzenia.

Pozostałe elementy wojsk inżynieryjnych 5A znalazły się w następującym położeniu:

- 2 bsap prowadzi minowanie i niszczenie obiektów w pasie obrony 13 DZ. Ukompletowanie w stanie osobowym i sprzęcie 80%;
- 3 bsap zabezpiecza działanie 14 DPanc. Ukompletowanie w stanie osobowym i sprzęcie 75%.

2/ OZap 5A /bmin/ po zaminowaniu rubieży: KOLA /6618/, KONAU /6414/ w marszu do rejonu: pld. zach. BODENTEICH /5612/. Stan ukompletowania w stanie osobowym 85%.

Batalion posiada jedną jednostkę minowania.

H. Wojska OPL armii z wydzielonym wysiłkiem lotnictwa myśliwskiego w ramach jednolitego systemu OPL frontu skupiają wysiłek do osłony zgrupowania uderzeniowego ze szczególnym uwzględnieniem wprowadzenia do bitwy świeżych związków taktycznych i forsowania rzek ALLER i WEZERA.

51 prplot osłania wojska armii na kierunku głównego uderzenia, a 52 prplot osłania wojska odpięrające przeciwuderzenie 1 KA/H/. Zgodnie z planem 51 prplot ma być użyty do osłony wojsk na rubieży rz. WEZERA w rejonie pld. RETHEM.

Armijne pułki rakiet plot na 18.00 16.6 posiadają następującą ilość rakiet: 51 prplot - 9 rakiet gotowych i 15 w opakowaniu; 52 prplot - 11 rakiet gotowych i 7 rakiet w opakowaniu.

Na dzień następny poszczególne pułki otrzymują następującą ilość rakiet: 51 prplot - 30; 52 prplot - 35.

Lotnictwo myśliwskie do końca dnia 16.6 dysponuje wysiłkiem 32 s/l. Na dzień następny armia dysponuje do osłony z powietrza wysiłkiem 5 p/l lotnictwa myśliwskiego.

IV.

Wiadomości dodatkowe:

1) O świcie 16.6 w rejonie SYKE /6486/, HOYA /5210/, SULINGEN /3886/ wylądowała 30 DPD. Po opanowaniu rejonu: DORVERDEN /5614/, SYKE /6496/, TWISTRINGEN /5276/, BRAKE /4492/ poszczególne zgrupowania batalionowe dążą do utrzymania opanowanych obiektów. Napór oddziałów OT RFN i części sił 14 DPZmot narasta od zachodu i dywizja jest zmuszona do odchodzenia na rubież: MORSUM /6804/, HORNFELD /5298/, UEPSEN /4496/.

2) Ze sztabu frontu poinformowano oddział operacyjny sztabu 5A, że czoła kolumn 8 APanc osiągnęły: PERLEBERG /8692/, BAD WILSNACK /7498/. Dla ZT 8 APanc zastrzega się rejony jak na mapie.

V.

Praca do wykonania dla wszystkich słuchaczy III Kursu WL<sup>x/</sup>:

- w roli szefa oddziału operacyjnego sztabu 5A ocenić sytuację z 18.00 16.6, wrysować ją na mapę /tylko ocenę npla/, zaproponować zamiar dalszego działania armii i przedstawić go na piśmie;
- ocenić jakie są możliwości działania jednej z dywizji /wskazanej przez przewodniczącego podkomisji egzaminacyjnej/ w ciągu nocy z 16/17.06 i w dniu 17.6 /przedstawić na piśmie/.  
Czas pracy - 4 godziny.

Załączniki:

1. Stan bojowy ZT 5A na 18.00 16.6.
2. Stan środków materiałowych 5A na 18.00 16.6.
3. Wyciąg z identyfikatora wojsk Północnej Grupy Armii.

STARSZY WYKŁADOWCA  
KATEDRY SZTUKI OPERACYJNEJ

plk dypl. Czesław MOLL

SZEF KATEDRY  
SZTUKI OPERACYJNEJ

plk prof.dr Kazimierz NOŻKO

Wydrukowano w 310 egz.

Egz.nr 1-20 Oprac. metod.  
Egz.nr 21-310 Bibl. Gł. OZS  
Wyk.: plk MOLL  
Druk: PK, dn. 20.06.1977 r.  
Nr ks. 0419/01414/WW.  
Kor. Zespół

x/ Po zakończeniu wykonania zadania z założenia nr 1 słuchacze zdają prace pisemne, a otrzymują założenie nr 2.

AKADEMIA SZTABU GENERALNEGO WP  
im. gen. broni K. Świerczewskiego

---

KATEDRA SZTUKI OPERACYJNEJ

ZATWIERDZAM  
ZCA PRZEWODNICZĄCEGO GŁÓWNEJ KOMISJI  
EGZAMINACYJNEJ

T A J N E  
Egz.nr ....

gen.dyw. Bolesław CHOCHA  
28.05.77 r.

Rok akademicki 1976/77

ZAŁOŻENIE NR 2

do ćwiczenia egzaminacyjnego dla III Kursów  
Wojsk Lądowych

ZASTĘPCA KOMENDANTA  
AKADEMII SZTABU GENERALNEGO WP  
im. gen. broni K. Świerczewskiego  
ds. szkolenia

płk prof. Jakub BROCH

---

WARSZAWA

Kwiecień

1977 r.

Mapa 1:100 000 - N-32-102 do 108

--114 do 120

--126 do 132

*Przebieg z okresu I wojny*  
~~Ogólna sytuacja 5 A do 18.00 16.6 - jak założenie nr 1.~~

*Według meld. des. 11.30*

O 18.00 <sup>30</sup>16.6 oficer kierunkowy sztabu 5 A wręczył dowódcy 26 DZ zarządzenie bojowe, z którego jest wiadomo:

1. Związki taktyczne 1 KA /H/ oraz 2 BZ /NZ/ prowadząc działania opóźniające na kierunku: ESCHEDI /4482/, WALSDORF /5838/, usiłują zorganizować obronę na kolejnych rubieżach.

Stwierdzono:

- środki napadu jądrowego w rejonie: płd. skraj lasu /5658/, wzg. 108,3 /8684/;

- grupowanie się wojsk:

- w rejonie płd. wzg. 106,6 /6460/;

- do dwóch batalionów w rej. WOLLERDINGEN /7854/;

- w rejonie płn. HANNOVER;

- ok. BZ i BZmot z czołgami w rejonie: ROTENBURG /8626/, KIRCHWALDSEDE /7226/, SOLTRUM /8614/;

- ruch kolumn w kierunku wschodnim przez przeprawy w rejonach ACHIM /7202/, DREVE /7692/.

Istnieje możliwość obsadzenia przez zgrupowanie nieprzyjaciela z rejonu WOLLERDINGEN rubieży: wzg. 74,2 /5862/, MEISSENDORF /4456/ oraz wykonania kontrataku w dniu 17. ~~11~~ z kierunku: VISSLHÖVEDE /7238/, WINSSEN /3862/.

Należy liczyć się z możliwością zorganizowania obrony na rubieży: SOLTAU /7256/, FALLINGBOSTEL /5848/, BÖHME /5032/ oraz podejściem kolejnej DPZmot z kierunku: RAHDEN /1072/, HOYA /5210/.

12 FBAH /loc 3i'4da/

2. 26 DZ z ~~1-1-2/12 FBAH~~, 51 adah, 1 k PTS 5 abdp o 6.00  
 17. ~~17~~ wejść do bitwy z rubieży nr ~~1~~: wyl. HASSELHORST /5462/,  
 GUDEHAUSEN /4658/ lub nr 2: załamanie drogi /5654b/, rozwidle-  
 nie dróg polnych /5052c/, w kierunku: ESCHEDÉ /4482/, HOYA  
 /5210/. W zadaniu bliższym współdziałając z 14 DPanc rozbić  
 zgrupowanie nieprzyjaciela w rejonie: BERGEN /5464/, WIETZE  
 /3656/, HODENHAGEN /4840/ i opanować rubież: FALLINGBOSTEL,  
 WALSRODE, AHLDEN /4836/. Następnie ścigać nieprzyjaciela w  
 kierunku: KRELINGEN /5244/, RETHEN /5024/ i opanować przeprawy  
 na rz. ALLER. Wykorzystując działanie 30 DPD z marszu sforsow-  
 wać rz. WEZERA, do końca 17. ~~x~~ opanować rubież: BLENDER /6680/,  
 HORNFEED /5298/, WIETZEN /4204/, DRAKENBURG /3814/ i stworzyć  
 warunki do wprowadzenia ZT 8 APanc.

MARTFEELD /loc/ 6608

LENKE 13608

Drogi marszu ..... x/

Dywizji przydziela się następujące rakiety z ładunkami  
 jądrowymi: ~~3x10 kt, 3x20 kt~~  
<sup>2x3 kt 2x10kt, 2x20kt</sup>

Do 4.00 17.6 wydzielić i przygotować jeden batalion pie-  
 choty w rejonie: pld. LINDHORST /4426/ <sup>4426/2</sup>, do działania jako de-  
 sant taktyczny według decyzji dowódcy 26 DZ.

SD od ..... w rejonie .....

3. Na prawo 14 DPanc uderzeniem sił głównych w kierunku:  
 MÜDEN /6074/, GROSSENWEDE /9046/ rozbija 1 DZ /H/ i do końca  
 17. ~~x~~ opanowuje rubież: SODERSTORF /9076/, wzg. 111,3 /9466/,  
 GROSSENWEDE, NEUENKIRCHEN /7846/; siłami 53 pcz opanowuje  
 rejon: wzg. 82,9 /6848/, KNEGERWEG /6448/, pln. FALLINGBOSTEL.

Linie rozgraniczenia: BERGEN /5464/, FALLINGBOSTEL  
 /5848/, STEDORF /5816/.

x/ Miejsca wykropkowane pozostawia się do decyzji słuchaczy.

Na lewo 15 DZ /7 A/ wykonując główne uderzenie w kierunku: WATHLINGEN /2478/, BISSENDORF /2250/, RICKLINGEN /1034/ rozbija zgrupowanie nieprzyjaciela płn. HANNOVER 1 do końca 17.6 opanowuje głównymi siłami rubież: BERENBOSTEL /1042/, RICKLINGEN, BORDENAU /1432/; częścią sił opanowuje rejon: /wył/ STEINHUDER MEER, BOLSEHLE /2420/, /wył/ BORSTEL /2826/.

Linia rozgraniczenia: /wył/ CELLE, VESBECK /3040/, LANDESBERGEN /2408/.

4. Na korzyść 26 DZ:

a/ 5 ABROT wykona w godzinach przedpołudniowych 17.6 pięć uderzeń jądrowych na odwoły nieprzyjaciela, grupujące się w rejonie pld.-zach. ROTENBURG oraz na wykryte operacyjne środki napadu jądrowego.

b/ Lotnictwo od 4.00 17.6 w gotowości do obezwładnienia wykrytych baterii artylerii na kierunku działania 26 DZ siłami dwóch e/1 LMSz.

c/ Na dzień 17.6 od 4.00 <sup>do 16.00 wydziela się dwa p/ł</sup> przewiduje się wykorzystanie ~~dwóch p/ł~~ 7 p/ł. W skład pułku wchodzi: 24 Mi-8 /uzbrojone w 1 x NS-23 i 2 x 16 rak. S-5m/ i 12 Mi-4.

Wielkości ~~działania~~ III

<sup>6.00 17.6</sup> ~~Od godzin wieczornych 16.6~~ na kierunku działania 26 DZ <sup>realizuje</sup> ~~rozwinie~~ <sup>zadanie</sup> ~~działanie~~ 1 kZ UKF z 1/19 pZr; <sup>obrotowa</sup> ~~kompania~~ ma zadanie ściśle współdziałać z 26 DZ. <sup>realizuje zadanie</sup> ~~realizuje~~ <sup>system SPM-10 2B2 (K2)</sup> ~~system SPM-10 2B2 (K2)~~. <sup>Agencja</sup> ~~Agencja~~ <sup>1/11 pZr</sup> ~~1/11 pZr~~ <sup>realizuje zadanie</sup> ~~realizuje~~ <sup>system SPM-10 2B2 (K2)</sup> ~~system SPM-10 2B2 (K2)~~ <sup>26 DZ</sup> ~~26 DZ~~ <sup>podlega</sup> ~~podlega~~

(4) Warunki meteorologiczne o 18.00 16.6:

a/ W przyziemnych warstwach atmosfery: zachmurzenie zmienne z możliwością opadów; temperatura gleby ok. 14°C; temp. powietrza ok. 19°C; wiatry płn.-zach. i zachodnie o prędkości 3-4 m/sek.

b/ W górnych warstwach atmosfery:

proleć nad obrotową i wschodnią obrotową

Wartwa /km/	Kier.ér.wiatru	Pręđ.ér.wiatru
0-1,5	275	25
0-3	285	35
0-6	290	45
0-12	310	50
0-18	330	45
0-24	320	35

IV

Praca do wykonania:

*opracowanie grafiki dywizji 26 DZ*  
Na podstawie przyjętej przez siebie decyzji dowódcy

*napisać rozkaz dywizji i rozkaz dla 26 DZ*  
26 DZ: *oddelegacja (pr, pr)*

~~a/ słuchacze III kursu wojsk pancernych i zmechanizowanych przedstawić pisemnie kalkulacje związane z podejściem i ozwinięciem wojsk na rubieży wejścia do bitwy oraz graficzne grupowanie marszowe 26 DZ w czasie podejścia do rubieży i grupowanie bojowe na rubieży wejścia do bitwy;~~

~~b/ słuchacze III kursu wojsk rakietowych i artylerii zaplanować na mapie obiekty uderzeń dla 26 DZ; przedstawić pisemnie czas i układ ogniowego przygotowania natarcia oraz metodę ogniowego wsparcia natarcia;~~

~~c/ słuchacze III kursu tyłów przedstawić na mapie organizację tyłów 26 DZ oraz zaplanować dowóz amunicji do przygotowania wejścia 26 DZ do bitwy;~~

~~d/ słuchacze III kursu wojsk inżynieryjnych przedstawić na mapie zabezpieczenie inżynieryjne natarcia do zadania z włącznie;~~

~~e/ słuchacze III kursu wojsk chemicznych przedstawić na mapie organizację zabezpieczenia chemicznego do natarcia 26 DZ;~~

~~f/ słuchacze III kursu wojsk łączności zaplanować łącz-~~

ność radiową i radioliniową dowódcy i sztabu 26 DZ z podległymi oddziałami i pododdziałami oraz łączność współdziałania na rubieży wejścia 26 DZ do bitwy;

g/ słuchacze III kursu wojsk OPL przedstawić na mapie system OPL 26 DZ do rubieży wejścia do bitwy /włącznie/:

- wykorzystanie oddziałów i pododdziałów OPL;
- system rozpoznania i system ognia plot;
- podział zużycia rakiet i amunicji plot /w tabelce/;

~~h/ słuchacze III kursu rozpoznania wojskowego i armii obcych zaplanować na mapie rozpoznanie 26 DZ; pisemnie przedstawić wszelkie kalkulacje i uzasadnienia dotyczące organizacji i prowadzenia rozpoznania.~~

~~Czas pracy dla wszystkich słuchaczy 6 godzin.~~

Załączniki:

1. Skład osobowy i podstawowe wyposażenie 26 DZ na 18.00 16.6. <sup>30</sup>
2. Sytuacja rozpoznawcza o 18.00 16.6. <sup>30</sup>
- 2a. Wyciąg z identyfikatora wojsk Północnej Gr.Armi.
3. Sytuacja wojsk raketowych i artylerii o 18.00 16.6. <sup>30</sup>
4. Sytuacja obrony przeciwlotniczej o 18.00 16.6. <sup>30</sup>
5. Sytuacja łączności o 18.00 16.6. <sup>30</sup>
6. Sytuacja inżynieryjna o 18.00 16.6. <sup>30</sup>
7. Sytuacja wojsk chemicznych o 18.00 16.6. <sup>30</sup>
8. Sytuacja tyłowa o 18.00 16.6. <sup>30</sup>

OPRACOWAŁ  
ST. WYKŁADOWCA KATEDRY  
SZTUKI OPERACYJNEJ

SZEF KATEDRY  
SZTUKI OPERACYJNEJ

płk dypl. Czesław MOLL

płk prof.dr Kazimierz NOZKO

*Do aktualizacji potrzeb danych. uzupełnić dane  
podjęte w ramach projektu prof. dr. Apolonij PROKOP.*

Wydrukowano w 310 egz.

Egz. nr 1-20 oprac. metod.

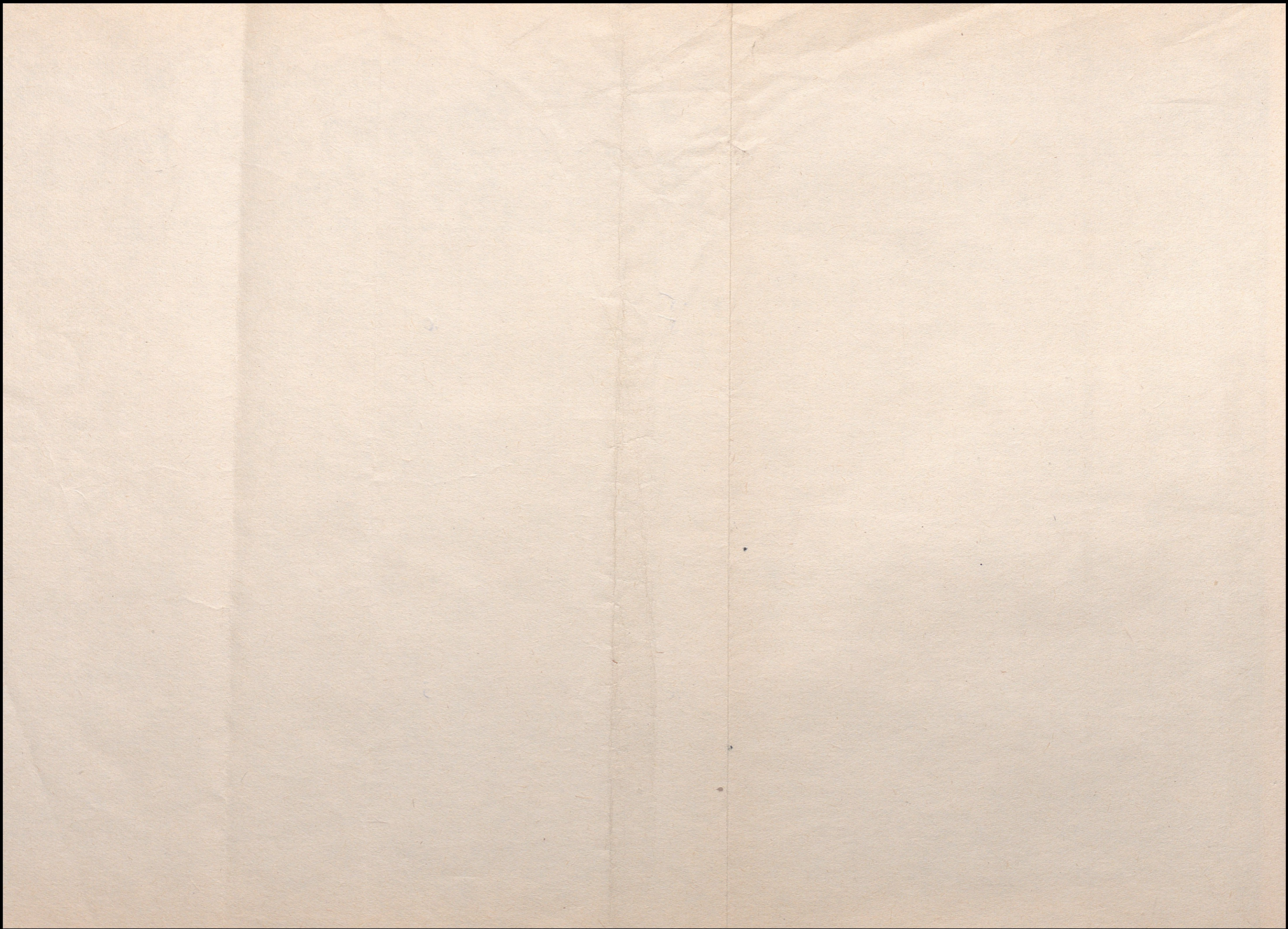
Egz. nr 21-310 B.Gł.OZS

Wyk. płk Moll

Nr 0408/01328/WW

SKŁAD OSOBOWY I WYPOSAŻENIE 26 DZ

Lp.	Oddziały i pododdziały	Stan osob.	Uzbrojenie i wyposażenie																Uwagi		
			cz.	tr. op.	BWP	R-70	82 mm	120 mm	85 mm	122 mm	152 mm	BM-21	PPK	SPG	57 mm plot	ZSU-23-2	Strz.-2	Strz.-1		śmi-gł.	poj. mech.
1.	Dowództwo	180																		14	
2.	26 korr	67																		30	
3.	33 pz	1697	36	12	82			16		6			4		10	10	4		161		
4.	34 pz	1793	34	116			8	18		5			9	5	12	9	3		190		
5.	35 pz	1797	31	118			7	18		5			10	5	8	11	4		179		
6.	36 pcz	805	73	16											2		2		120		
7.	26 pa	800							34	16					4				150		
8.	26 drt	151				4									3				38		
9.	26 dar	188										12							41		
10.	26 dappanc	201								17									46		
11.	26 bdow. art.	38																	8		
12.	26 paplot	420												20					94		
13.	26 bdow SOPL	25																	5		
14.	26 beap	482		20												3			130		
15.	26 bł	225																	44		
16.	26 br	296		11	6														45		
17.	26 kchem	54																	20		
18.	26 esk. lotn.	105																6	18		
19.	26 bzaop.	345																	228		
20.	26 bmed.	107																	26		
21.	26 bren.	213																	65		
Razem:		9984	174	293	88	4	15	46	17	50	16	12	23	10	20	39	33	13	6	1646	





Załącznik nr 2

STAN ŚRODKÓW MATERIAŁOWYCH SA NA 18.00 16.6.

Związki taktycz- ne i oddzia- ły	Amunicja										MPS				Zywność
	artyl. lecka	artyl. do br.	moźdz.	artył.	rakiet.	ppk	plot	plot poc.	czokg.	art. panc	benz. sam.	olej napęd.	benz. lotn.		
8 DZ	0,75	0,85	0,64	0,65	0,82	2,2	1,8	2,4	1,55	0,7	1,3	1,8	4,0	5	
13 DZ	0,7	0,75	0,45	0,45	0,85	2,2	1,8	2,3	1,51	0,55	1,3	1,6	3,0	5	
26 DZ	1,0	1,5	1,0	1,0	1,5	2,5	1,6	2,4	2,25	1,0	1,3	1,7	3,5	6	
12 DPanc	0,8	0,85	0,5	0,5	0,83	2,2	1,8	2,7	1,55	-	1,2	1,7	3,5	5	
14 DPanc	0,76	0,86	0,51	0,52	0,83	2,2	1,78	2,6	1,55	-	1,2	1,3	4,0	6	
Pozostałe	0,72			0,85			1,8			1,0	1,3	1,7	4,0	6	
RBA-5	0,14	0,11	0,27	0,28	0,28	0,48	0,48	0,49	0,33	0,26	0,4	0,5	0,5	2	

Załącznik nr 3 do załącz. nr 1  
 ćwiczenia egzaminacyjnego

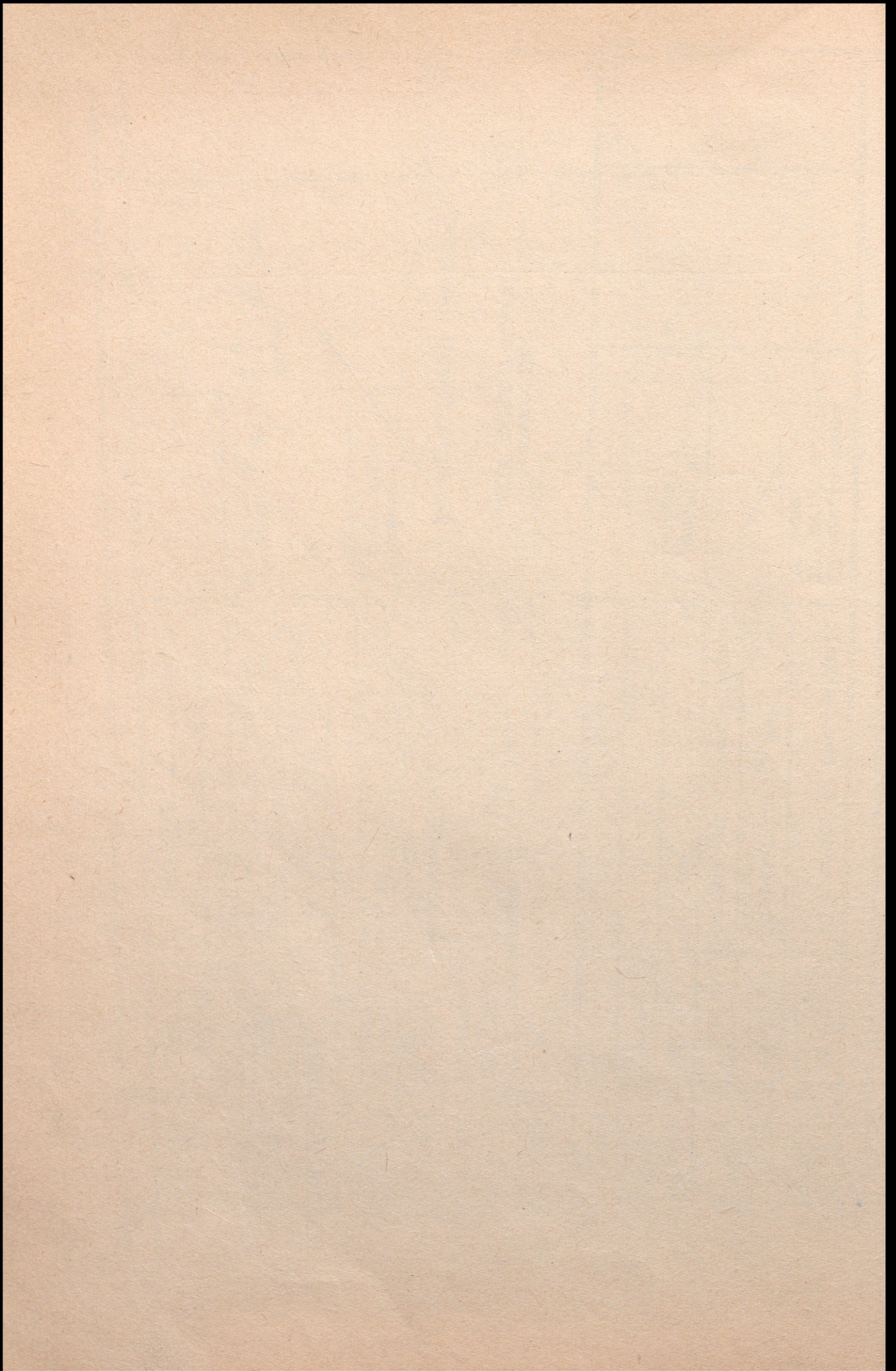
W Y C I A G

z identyfikatora wojsk Północnej Grupy Armii

Korpusy	Dywizje	Brygady	brygadowe	Ważniejsze pododdziały	dywizyjne	korpusne	Uwagi
1 KA /AZ/	2 1. DZ	3 ? BZ	4 12,13 bz, ? bcz, 15 da, 10 kppanc, 2 kseap, 10 k ABC	5 1 pa, 1 deplot, 1 br, 1 bż, 1 bsap, 1 bzaop, k ABC	6 150 d "L", 110 da, 110bż, 120 bwo, 110 sbsap, 15 spéntr, 10 i póntr	7 ?	22bz posia- da 50% strat
	/stan ukomple- towania 20%	2 BZ	22,23 bz, 24 bcz, 25 da, 20 kppanc, 20 kseap, 20 k ABC	1 el.			
		3 BPanc	? bz, 33,34 bcz, 35 da, 30 kppanc, 30 kseap, 30 k ABC				
	11 DZ	31 BZ	311, 312 bz, ? bcz, 315 da, 310 kppanc, 310 kseap	11pa, 11 deplot, 11 br, 11 bż, 11 bsap, 11 el, 11 bzaop.			
	/stan ukomple- towania 55%	? BZ	322, 323 bz, 324 bcz, 325 da, 32 kseap, 320 k ABC, ? pppanc				
		33 DPanc	332 bz, 333, 334 bcz, ? da, 330 kppanc, 330 kseap, ? k ABC				
	3 DPanc	7 BZ	71, 72 bz, 74 bcz, 75 da, 70 kppanc, ? ?	3pa, 3 deplot, 3 bż, 3 br, 3bsap, ? brozrp, 3 b ABC, ? el			
	/stan ukomple- towania 60%	8 DPanc	? bz, 83, 84 bcz, 85 da ???				
		9 ?	92 bz, 93, 94 bcz, 95 da, 90 kppanc				

1 KA /UB/	2	3	4	5	6	7
? DPanc	19 BZ	? ? 19 k bcz ? ? ?	? ? ? 205 da	?		
2 DZ	4 DPanc	212 bcz, ? ? ?	1 bp, "GG"-1bp, "SG", 2 pcz "RIR", 5 pcz, 19 pa, ???	39 pah, 2 p1 2 p transp, ??	1 BA, 1 BAPlot 2 Gr2, 28 pinz. amfib.	
1 DPanc	12 BZ	1 bp "OLR", 1 bp, "GOH", 1bp, "SR", ? pcz, 40 pa ???	? ? ?	27 pah, 1 p1, 1 ptransp.		
4 DPanc	4 BZ	? ? ?	? ? ?	43 pah, 4 p1, 4 ptransp.		
	7 DPanc	1 bp "RCJ", 2 bp, "RAR", 16/3, 13/19 pcz, ? pa, 32 pinz, ??				
	11 DPanc	1 bp "GH", 3 bp, "LI", 3, 4 pcz, 4 pa, ? ? ?				
	? BZ	? ?	? ?			
	6 DPanc	1 bp "RIR", 1 BP, "GR", ?? pcz, 2 pa ??				
	20 DPanc	1 bp "LI", 3 bp "RAR", ?? pcz, ? pinz.				
2 DZ /ston ukomple- towanie 50W/	11 BZ	41 bpz, 12 bpzmot, ??, 11 kr, 11 ksap		49 dam, 43 dapol, 102 br, 11bsap, 2 b1, ??	109, 119 d "HJ" ? dah, ?? 106, 108 b1. ??? dapol	
	42 ?	43 bpz, ?? bpzmot, 42 kppanc, ??				
	43 DPanc	47 bpz, 42, ? bcz, 43 dapol, ??				





SYTUACJA ROZPOZNAWCZA

o 18.00 <sup>30</sup> 16.6

1. Wydział rozpoznawczy sztabu 26 DZ posiada następujące wiadomości o nieprzyjacielu:

a/ Z oddziału rozpoznawczego sztabu 5 A:

- z treści przechwyconych radiogramów wynika, że w ciągu nocy z 16/17.6 ma się ześrodkować kilka pododdziałów w rejonie: zach. ROTTENBURG /8426/, WOLKERSEN /7414/, las /7828/;

- wyniki taktycznego rozpoznania powietrznego potwierdzają obecność kilkudziesięciu samochodów ciężarowych i specjalnych oraz namioty w rejonie lasu wech. HABERLOW /7814/;

- stwierdzono prace inżynierskie wzdłuż zach. brzegu rz. WEZERA na odcinku: BALGE /4212/ NIENDURG, STOLZENAU /2004/;

- od 16.00 16.6 stwierdza się, że przez radiostacje rozmieszczone w rejonie 2 km zach. SOLTAU /7646/ przekazywane są co kilkanaście minut radiogramy do dowódców pododdziałów walczących na rubieży: MUDEN /6072/, BERGEN.

b/ Z wydziału rozpoznawczego 13 DZ:

- na odcinku GRABAU /7020/, UELZEN stwierdza się walczące pododdziały zmechanizowane i czołgów nieprzyjaciela ze składu 12 DZ, oraz 41 i 43 BPanc /H/;

- w godzinach popołudniowych 16.6 ustalono, że radiostacje rozmieszczone w rejonach: las /8464/, 4 km płd. NEUKIRCHEN /7646/ wymieniają między sobą radiogramy;

- w składzie jednostek walczących nieprzyjaciela stwierdzono obecność i działanie pododdziałów wojny elektronicznej.

c/ Z zarządzenia do rozpoznania sztabu 5 A jest wiadomo, że:

// - GS 14 DPanc działająca w rejonie lasu /6028/ od 21.00 16.6 zostaje podporządkowana wydziałowi rozpoznawczemu sztabu 26 DZ;

- system rozpoznania 26 DZ należy zorganizować i rozwinąć nie później niż do godziny 01.00 17.6;

- rejon SULINGEN, LOHAUS /2266/, KIRCHDORF /2888/ jest zastrzeżony dla potrzeb oddziału rozpoznawczego sztabu 5 A;

d/ Od 19.30 <sup>20</sup> 16.6 wydział rozpoznawczy sztabu 26 DZ nawiąże bezpośredni kontakt z wydziałem rozpoznawczym 14 DPanc.

e/ Rozmieszczenie batalionu rozpoznawczego 26 DZ zgodnie z mapą położenia wyjściowego. Ukompletowanie wszystkich pododdziałów batalionu zgodnie z obowiązującym etatem.

Załącznik nr 2a - Wyciąg z identyfikatora wojsk Północnej Grupy Armii.

---

OPRACOWAŁ:  
ST. WYKŁADOWCA RWIAO

/-/ płk dypl. M. DĘBSKI

SPRAWDZIŁ:  
~~SZEF KATEDRY RWIAO~~  
Z-CA SZEFA KATEDRY RWIAO

pl. Franciszek JANUSZEWSKI  
/-/ płk dypl. Marian WILIŃSKI



1	2	3	4	5	6	7
7 DPanc	19 BZ	191, 193 bz, 194 bz, 195 da, 190 kppanc, 190 ksep	191, 193 bz, 194 bz, 195 da, 190 kppanc, 190 ksep	7 ps, 7 paplot, 7 br, 7 bt		
4 DPanc	20 BPanc	201 bz, 202, 203, 204 bz, 205 da, 200 kppanc	201 bz, 202, 203, 204 bz, 205 da, 200 kppanc	7 bsep, 7 k pBC, 7 el		
	21 BPanc	212 bz, 213, 214 bz, 200 kppanc, 200 kppanc	212 bz, 213, 214 bz, 200 kppanc, 200 kppanc			
	4 BPanc	1 bp, "CG"-1bp, "SG", 2 pcz	1 bp, "CG"-1bp, "SG", 2 pcz	39 pah, 2 pz		1 LA, 1 paplot
	28 BZ	"RIR", 5 pcz, 1, 19 pa, ???	"RIR", 5 pcz, 1, 19 pa, ???	2 p transp, ??		2 GR, 28 pinz.
	28 BZ	1 bp "OLR", 1 bp, "GON", 1 bp,	1 bp "OLR", 1 bp, "GON", 1 bp,			anfib.
	28 BZ	"SR", 1 pcz, 40 pa ???	"SR", 1 pcz, 40 pa ???			
	28 BZ	?? ?	?? ?			
2 DPanc	4 BZ	?? ?	?? ?	27 pah, 1 pi,		
	7 DPanc	1 bp "RCJ", 2 bp, "RAR",	1 bp "RCJ", 2 bp, "RAR",	1 ptransp.		
	11 DPanc	15/5, 13/19 pcz, 1 pa,	15/5, 13/19 pcz, 1 pa,			
	11 DPanc	32 pinz, ??	32 pinz, ??			
	11 DPanc	1 bp "SH", 3 bp, "LI",	1 bp "SH", 3 bp, "LI",			
	11 DPanc	3, 4 pcz, 4 pa, ? ? ?	3, 4 pcz, 4 pa, ? ? ?			
3 DPanc	3 BZ	?? ?	?? ?	43 pah, 4 pi,		
	6 DPanc	1 bp "RIR", 1 bp, "CR",	1 bp "RIR", 1 bp, "CR",	4 ptransp.		
	20 DPanc	?? pcz, 2 pa ??	?? pcz, 2 pa ??	?? ?		
	11 BZ	1 bp "LI", 3 bp "RAR",	1 bp "LI", 3 bp "RAR",			
	42 ?	?? pcz, ? pinz.	?? pcz, ? pinz.			
1 BZ	43 DPanc	41 bpz, 12 bpznot, ??, 11 kr,	41 bpz, 12 bpznot, ??, 11 kr,	49 dam,		109, 119 d "HJ"
/stan	43 DPanc	11 ksep	11 ksep	43 dapol,		? dah, ??
ukuplo-	43 DPanc	43 bpz, ?? bpznot, 42 kppanc,	43 bpz, ?? bpznot, 42 kppanc,	102 br, 11 bsep,		106, 108 bl.
totalia	43 DPanc	??	??	2 bl, ??		??? dapol
SC/	43 DPanc	47 bpz, 42, ? bez, 43 dapol,	47 bpz, 42, ? bez, 43 dapol,			
	43 DPanc	??	??			

AKA (WB).

ЛКА(УБ)

1 DPanc	DZT "A" DZT "B"	1 p.d.it, 13/18 r.p.panc, 1/4 pec, 1 bz, GDS" 1 bz, PUOR" 3 bz, RRF" 26 p.a.w.p.beep, 19 p.a.w.s.pog, b.p.panc, 1 p.sap, 1 p.t.w.a.s.p, 1 p.s, 1 b.w.e.m.	1 DA, 1.5L kl, 2 Grk, 28 p.los-prunt, 35 p.sap, 65 a.kid, <del>3 p.a.w.s.pog</del> , 7, 10, 24, 26 p.t.w.a.s.p.
2 DPanc	DZT "C" DZT "D"	2 p.d.it, 16/5 r.p.panc, 1/4 pec, 1 bz, "DD" 1 bz, "KOB" 2 bz, "SG" 40 p.a.w.p.beep, 27 p.a.w.s.pog, b.p.panc, 2 p.sap, 2 p.t.w.a.s.p, 2 p.s, 2 b.w.e.m.	
3 DPanc	DZT "E" DZT "F"	3 p.d.it, 15/19 r.p.panc, 3, 1/2 pec, 1 bz, "Q" 2 bz, RRF" 2 bz, "E" 26 p.a.w.p.beep, 2 p.a.w.s.pog, b.p.panc, 3 p.sap, 5 p.t.w.a.s.p, 3 p.s, 3 b.w.e.m.	
4 DPanc	DZT "G" DZT "H"	4 p.d.it, 1 r.p.panc, 1 pec, pec, "BE" 1 bz, "DUR" 1 bz, "CH" 1 bz, "RUF" 19 p.a.w.p.beep, 27 p.a.w.s.pog, b.p.panc, 4 p.sap, 4 p.t.w.a.s.p, 4 p.s, 4 b.w.e.m.	
5 GP	7 p.panc, 3 b.p.d, 1 b.p. "OS", 1 b.p. "RH" 7 p.a.w.p.beep, b.p.k, 5 p.sap, 655 a.s		
1 DZ	11 BZ	12/15 b.p.z, 10 b.e.z, 11 d.a.p.o.l, 11 k.f, 11 k.p.p.a.n.c, 11, k.s.a.p	129 d. "L" 107 d.a.s, 44 d.a.s, 101 z.g.f. 113 s.a.p, 102 z.g.f. 113 s.a.p, 101 z.g.f. k.p.a.n.
	12 BZ	13 b.p.z.m.o.t, 11 b.p.z, 57 b.e.z, 11 d.a.p.o.l, 12 k.f, 12 k.p.p.a.n.c, 12 k.s.a.p	101 z.g.f. k.p.a.n.
	13 BZ	16, 17 b.p.z, 11 b.e.z, 12 d.a.p.o.l, 13 k.f, 13 k.p.p.a.n.c, 13 k.s.a.p	101 z.g.f. o.p.l, 101 z.g.f. k.a.t.a., b.p.d.e.s.
4 DPanc	11 B Panc	12 b.p.z, 11, 13 b.e.z, 11 d.a.p.o.l, 11 k.f, 11 k.s.a.p	
	12 BZ	13 b.p.z, 14, 13 b.p.z.m.o.t, 12 b.e.z, 12 d.a.p.o.l, 12 k.s.a.p, 12 k.p.p.a.n.c	103 b.f, 19 d.a.s, 16 d.a.p.o.l, 11 b.t.a.p, 11 b.t, 299 e.l.l, 115 k.l.
	13 B Panc	12 b.p.z, 12, 103 b.e.z, 13 d.a.p.o.l, 13 k.f, 13 k.s.a.p	143 p.a.m, 14 d.a.p.o.l, 14 b.r, 14 b.s.a.p, 14 b.z.a.s.p, 14 k.a.s.c, 14 e.s.m.
14 DPZmot (N2)	40 B PZmot	101, 102 b.p.z.m.o.t, 103 b.p.z, 10 k.s.a.p, 10 k.p.p.a.n.c, 10 k.s.a.p	
	41 B PZmot	110, 111 b.p.z.m.o.t, 112 b.p.z, 11 k.s.a.p, 11 k.p.p.a.n.c, 11 k.s.a.p	
	42 BZ	120 b.p.z.m.o.t, 121 b.p.z, 122 b.e.z, 12 k.s.a.p, 12 k.s.a.p, 12 k.p.p.a.n.c, 12 k.s.a.p	

ЛКА(Ч)



SYTUACJA WOJSK RAKIETOWYCH I ARTYLERII  
o 18.00 16.6

I

1. 26 drt w rejonie ześrodkowania 26 DZ.

Stan rakiet:

- 1 bs - 10 kt;
- 2 bs - 20 kt;
- 3 bs - 10 kt;
- 4 bs - 20 kt;
- POT - 1x10 kt, 1x20 kt.

2. Stan i położenie artylerii:

- artyleria 26 DZ w rejonie ześrodkowania dywizji;
- amunicja - pełne zapasy ruchome.

II

Z zarządzenia bojowego szefa WRiA 5 A szefowi artylerii 26 DZ wiadomo:

1. WR 5 A w godzinach rannych 17.6 zwalczają zgrupowanie nieprzyjaciela wykonując 5 uderzeń jądrowych w rejonie: SOLTRUM /8814/, WÖLKERSEN /7414/, HOSSEL /8030/, ROTENBURG /8626/.
  2. Lotnictwo myśliwsko-szturmowe 5 armii w dniu 17.6 zwalczają cele w rejonie WÜSSELHOWEDE /7638/, KIRCHLINTEIN /6820/, WALSRÖDE /5838/, DOLMARK /6450/.
  3. Zasadniczy i zapasowy rejon stanowisk startowych 26 drt zgodnie z decyzją dowódcy 26 DZ.
  4. Od 2.00 17.6 mieć w zasadniczym rejonie stanowisk startowych baterię dyżurną z ładunkiem jądrowym 20 kt.
  5. Przydział rakiet na 17.6:
    - 3x10 kt;
    - 3x20 kt;
  6. Na okres natarcia dywizji przydzielono się:
    - 1 i 2/12 FBAH;
    - 51 adah.
- Rejony i czas podporządkowania:
- 1 i 2/12 FBAH - 100 3 km zach. DIESDORF /4826/, godz.

19.00 16.6:

- 51 adak - las 1 km pżn. SEVERLOH /4874/.

Czas, układ oraz gęstość obdzwiądnienia w OPN według decyzji szefa artylerii 26 DZ.

Przydział amunicji:

- 120 mm moźdz. - 1,0 jo;  
- 122 mm hb - 1,6 jo;  
- 152 mm hb - 1,6 jo;  
- BM-21 - 1,9 jo;  
- B5 mm a - 1,0 jo;  
- SPC-9 - 0,6 jo;  
- FPK - 1,9 jo;  
- dla artylerii  
weparcia - 1,0 jo.

Zapasy dorażne w ilości zapotrzebowanej przez szefa artylerii dywizji zostaną dowieziane środkami armii do rejonu wyjściowego do godz. 21.00 16.6.

OPRACOWAŁ:  
ST. WYKŁADOWCA KATEDRY WRiArt.

SPRAWDZIŁ:  
SZEFE KATEDRY WRiArt.

/-/ pżk dypl. Józef DYNKOWSKI ✓

/-/ gen. bryg. Jr hb. Czesław DĘGA

Załącznik nr 4

do założeń ~~nr 2~~

ćwiczenia egzaminacyjnego

SYTUACJA OBRONY PRZECIWLOTNICZEJ

o 18.00 16.6

1. W pasie natarcia 5A stwierdzono działalność lotnictwa 3DLT /NZ/ i holenderskich sił powietrznych <sup>głównie</sup> samolotami typu F-104G, F-4F, NF-5A ~~i G-91~~ *Stwierdzono również działalność samolotów F-105*. Głównymi obiektami uderzeń lotnictwa przeciwnika są odwoły operacyjne i taktyczne, środki przenoszenia broni jądrowej, artyleria, stanowiska dowodzenia, węzły komunikacyjne i przeprawy. Naloty wykonywane są grupami w składzie 8-12 samolotów w większości z małych wysokości pod osłoną zakłóceń kierunkowych. W okresie przeciwwuderzenia 1 KA /H/ lotnictwo npla wykonało nalot ześrodkowany siłami około 60 samolotów, stosując jednocześnie zakłócenia zaporowe i kierunkowe.
2. Położenie oddziałów i pododdziałów OPL dywizji:
  - 26 paplot osłania SD i część sił oddziałów 26 DZ z SO w rejonach - jak mapa.
  - Ukompletowanie pułku: 1,2 i 4 bateria w pełnym składzie etatowym, 3 bateria posiada 4 armaty, a ponadto uszkodzony ZRP "WAZA" którego remont jest przewidziany na okres 8 godzin. Tyły pułku ukompletowane w 90%.
  - kompania dowodzenia i rozpoznania szefa OPL dywizji przy SD 26 DZ. RSWP-26i rozwinięta w rejonie 2 km płn.-wsch. WEDDERSEHL /4404/ melduje w sieci nr 27. Posterunek OPL dywizji ostrzega w sieci nr 30.
3. Pododdziały OPL pułków ogólnowojskowych ukompletowane zgodnie z etatem. W poszczególnych oddziałach znajdują się następujące liczby rakiet przeciwlotniczych:  
w 33 pz - 12 rakiet S-1 i 10 rakiet S-2; w 34 pz - 20 rakiet

S-1 i 12 rakiet S-2; w 35 pz - 10 rakiet S-1 i 10 rakiet S-2; w 36 pez - 19 rakiet S-1.

W składach dywizyjnych znajduje się: 10 rakiet S-1 i 16 rakiet S-2.

Z zarządzenia o obronie przeciwlotniczej 5A szefowi OPL 26 DZ wiadomo:

a/ W pasie natarcia dywizji możliwe są działania 3DLT /NZ/ i holenderskich sił powietrznych. Należy się liczyć z możliwością wykonania nalotów ześrodkowanych na wojska 26 DZ w czasie wchodzenia do walki i podczas forsowania rzek ALLER, WEZERA. Podczas pokonywania obrony npla możliwe jest również użycie przez przeciwnika śmigłowców uzbrojonych /przeciwpancernych/.

b/ Wojska OPL armii z wydzielonym lotnictwem myśliwskim w ramach jednolitego systemu OPL frontu skupiają wysiłek do osłony zgrupowania uderzeniowego ze szczególnym uwzględnieniem wprowadzenia do bitwy 26 DZ i forsowania rzek ALLER, WEZERA.

51 prplot osłania wojska armii na kierunku głównego uderzenia, a 52 prplot osłania wojska odpierające przeciwuderzenie i KA /H/. Planuje się użycie pułków do osłony wojsk na rubieży rzek ALLER i WEZERA, w tym 51 prplot na kierunku działania 26 DZ. *w rejonie pól RETHEN.*

Lotnictwo myśliwskie okresowo dyżuruje w strefach:

-- nr 1 SUDERBURG /6496/ siłami klucza samolotów, w czasie od 3.00 do 7.00 17.6, jednocześnie do potęgowania wysiłku dyżuruje na lotniskach klucza samolotów w gotowości nr 1.

-- nr 2 WALSODE /6038/ siłami 1-2 kluczy samolotów przez okres dwóch godzin od rozpoczęcia forsowania rz. ALLER. Do potęgowania wysiłku utrzymywane będzie dyżurowanie na lotniskach dwóch kluczy samolotów w gotowości nr 1.

~~RPW-53 rozwinęły w rejonie ptn. SUDERBURG /6496/ meldując w kierunku radiowym nr 33. Do 3.00 17.6 planowane jest rozwiniecie RPW-51 w rejonie ptn. -wsch. BERGEN /5464/.~~

~~GRR OK OPL 5A posiadania o sytuacji powietrznej w sieci radiowej nr 13.~~

c/ Obronę przeciwlotniczą 3 DZ, na rubieży wejścia do walki i w czasie natarcia, zorganizować własnymi siłami we współdziałaniu z sąsiadami i wojskami OPL armii. Główny wysiłek OPL skupić do zwalczania samolotów na małych wysokościach oraz śmigłowców rozpoznawczych i przeciwpancernych. Szczególną uwagę zwrócić na zwalczanie celów lecących z kierunku zachodniego i północno-zachodniego.

d/ Rozpoznanie radiolokacyjne zorganizować w pasie:  
prawa granica - HERMANSBURG /5670/, DORFMARK /6450/,  
VERDEN;  
lewa granica - CELLE, NIENBURG.

Na sygnał "ZRYW" przekazywać do CRR meldunki o sytuacji powietrznej w kierunku radiowym nr 30.

e/ Przy organizacji kierowania ogniem uwzględnić:

- mieć w gotowości bojowej nr 1 100% środków ogniowych <sup>✓</sup> w okresie *wprowadzanie dywizji do walki*.....
- do czasu przejścia całością sił do gotowości bojowej nr 1 zapewnić maskowanie ognia przez *ogień powolną*.....  
*wyższe środki dywizji*.....
- ogień do wysokości 3000 m prowadzić do wszystkich obiektów powietrznych nie zidentyfikowanych jako samoloty własne, a powyżej - wyłącznie do rozpoznanych celów powietrznych;
- w okresie wchodzenia dywizji do walki zużyć:  
rakiet plot ..... ; amunicji plot' .....

f/ Współdziałanie z LM prowadzi się we wspólnej strefie. Informacje o <sup>przelotach</sup> działalności własnego lotnictwa przyjmować w sieci nr 28.

Korytarz przelotu własnego lotnictwa na wysokości 300-3000 m w granicach: prawa - BODENTEICH /5612/, WIETZENDORF /6404/; lewa - WITTINGEN /4616/, BERGEN /5264/.

g/ Dywizji na pierwszy dzień walki przydziela się:

92 rakiety przeciwlotnicze S-1 i 80 rakiet przeciwlotniczych S-2 oraz 0,2 jo amunicji plot /wszystkich kalibrów/.

h/ Miejsce wyropkowane pozostawia się do decyzji słuchaczy.

W godzinach wieczornych do składów dywizji zostanie do-  
wiezionych 80 rakiet plot S-1 i 60 rakiet plot S-2.  
Nienaruszalny zapas: po 1 rakiecie plot S-1 na wyrzutnię  
i po 0,5 rakiety plot na strzelca przecielownika oraz 0,25 ję  
rezerwy artylerii plot.

4/ Sygnały:

- |  |                             |
|--|-----------------------------|
| - zakaz prowadzenia ognia                  | - "BARIERA"                 |
| - pozwolenie na prowadzenie ognia          | - "SWOBODA"                 |
| - ja swój samolot                          | - seria zielonych<br>rakiet |
| - działać bez ograniczeń                   | - "HURAGAN"                 |
| - zmiana kodu sygnałów rozpoznaw-<br>czych | - "ŚWIT"                    |

4/ OK OPL 5A rozwinięte w rejonie DREBENSTEDT /4428/.

5. Wiadomości dodatkowe:

- Na podstawie danych z rozpoznania ustalono, że w 1 KA /NZ/ działa korpusny batalion wojny radioelektronicznej /ukryty pod nazwą "pułk łączności"/, z którego po jednej kompanii jest przydzielone do dywizji pierwszo-  
rzutowych.  
W składzie każdej kompanii znajdują się prawdopodobnie  
stacje zakłóceń wielostronnego przeznaczenia AN /MLQ-22/  
/7 naziemnych i 3 samolotowe/.
- W 3 DLT /NZ/ stwierdzono obecność eskadry lotnictwa prze-  
ciwdziałania radioelektronicznego.

OPRACOWAŁ  
ST. WYKŁADOWCA KATEDRY WOPL

plk dypl. Paweł SOKOŁOWSKI

SPRAWDZIŁ  
SZEF KATEDRY WOPL

plk doc. dr Władysław MASTEK

Tadeusz MIROUSKI

Załącznik nr 5 do załozenia nr 1  
Świczenia egzaminacyjnego

### SYTUACJA ŁACZNOŚCI

na 18.00 16.6

1. 26 batalion łączności /bez plł TSD/ rozwinął i eksploatuje węzeł łączności SD 26DZ w rejonie osiedle pln. DEDELSTORF /4402/. Pluton łączności TSD w marszu w składzie kolumny TSD 26DZ.

Pododdziały 26 bł ukompeltowane w stanie osobowym w 81%. W podstawowym wyposażeniu batalionu występują następujące braki:

- radiostacja R-118 /z plł TSD/ ..... 1 kompl.
- radiostacja R-107 ..... 2 kompl.
- stacja radioliniowa R-405 ..... 1 kompl.
- wóz dowodzenia R-3 ..... 1 kompl.
- ekspedycja telegraficzna ..... 1 kompl.

Okolo 15% sprzętu łączności wymaga remontu bieżącego.

Z tego aparatuwnia AUSz musi być skierowana do naprawy silnika samochodowego.

2. Dowodzenie oddziałami i pododdziałami 26 DZ w rejonie ze-  
środkowania jest realizowane przez styczność osobistą dowódców i oficerów sztabów oraz za pomocą środków przewodowych i wojskowej poczty polowej. Łączność za pomocą środków radiowych, radiotelefonicznych i radioliniowych jest zorganizowana, lecz obowiązuje całkowity zakaz promieniowania elektromagnetycznego.
3. 26DZ posiada zorganizowaną łączność radiową z przełożonym oraz podległymi oddziałami i pododdziałami w sieciach radiowych dowódcy i sztabu armii, dowódcy i sztabu dywizji, szefów rodzajów wojsk armii i dywizji oraz zastępcy dowódcy ds. techniki i zaopatrzenia.

Łączność radiotelefoniczna z podległymi jest czynna w systemie abonenckim dywizji.

Z węzła łączności SD 26DZ jest zorganizowana łączność radioliniowa na kierunkach do SD 5A, 33pz, 35pz, 36pz, 26drt. Z 26pa utrzymuje się łączność radioliniową poprzez węzeł łączności SD 35pz.

Łączność przewodowa ~~za pomocą polowych linii kablowych~~ jest zorganizowana następująco:

- pomiędzy WL SD 26DZ a PWL-101 rozwiniętym na osi przewodowej 5 w rejonie BLICKWEDDEL /4896/,
- od WL SD 26DZ do 33pz, 35pz, 36pz i pomocniczej centrali telefonicznej rozwiniętej w rejonie las zach. WUNDERBUTTEL /4212/, przez którą zapewnia się łączność z 26drt, 26dappanc i 26 tsap,
- pomiędzy węzłami łączności punktów dowodzenia 26dappanc i 26 pa,
- pomiędzy węzłami łączności punktów dowodzenia 33pz i 26 brozp.

Wymiana pisemnej korespondencji przez środki poczty polowej odbywa się w zależności od potrzeb.

O 18.00 16.6 sztab 26DZ otrzymał telegraficznie ze sztabu 5A uzupełniające wytyczne w zakresie łączności, z których szefowi łączności dywizji wiadomo:

a/ Węzeł łączności SD 5A w rejonie DREBENSLEDT /4429/.  
Węzeł łączności WSD 5A w rejonie SULZE /4970/, czynny od 2.00 17.6. ~~Jego kierunek przesunięcia BETHEM /5024/.~~

b/ Na rubieży wejścia dywizji do bitwy, łączność pomiędzy 5A a 26DZ zapewniona będzie zgodnie z treścią uprzednio otrzymanego zarządzenia łączności nr 017 sztabu armii. ~~uwaga: Fragmenty tej łączności przedstawione na szkicu/.~~

Łączność radioliniową na rubieży wprowadzenia 26DZ do walki zapewnia się na kierunku pomiędzy WL WSD 5A a WL SD 26DZ za pomocą stacji R-409. Na powyższym kierunku zapewnia się pięć kanałów telefonicznych /w tym jeden utajniony/ i trzy telegraficzne /w tym jeden utajniony/. Z tego kierunku zestawia się łącza do SD 5A z przeznaczeniem:

- jeden telefoniczny - międzycentralowy,
- jeden telefoniczny - wydzielony dla oddziału /wydziału/ operacyjnego,
- jeden telegraficzny - SOAS armii i dywizji.

c/ Szef łączności 26DZ uzgodnił łączność współdziałania z 14DPanc i 15DZ /7A/.

5. Dane dodatkowe:

a/ Dla zapewnienia łączności radioliniowej pomiędzy punktami dowodzenia 5A i 26DZ ze składu 5 prlk wydzielono dwie stacje typu R-~~400~~<sup>409</sup> /nr 508,509/.

b/ Uszkodzony sprzęt łączności kierować do naprawy do 21 krśł w rejonie LUBER /5412/.

c/ W dotychczasowych działaniach bojowych nieprzyjaciel szeroko stosował środki wojny radioelektronicznej, szczególnie do zakłócenia i dezinformacji radiowej. Między innymi były zakłócany <sup>Selektywnie</sup> sieci i kierunki radiowe ~~26DZ~~. 14DPanc i 12DPanc.

Opracował  
Starszy Wykładowca

plk dypl. H. KITKOWSKI

Sprawdził  
SZEF KATEDRY  
TAKTYKI WOJSK ŁĄCZNOŚCI

plk mgr inż. K. PATKOWSKI

Załącznik nr 6  
do założeń Nr 2  
ćwiczenia egzaminacyjnego.

Wowe  
SYTUACJA INŻYNIERYJNA

o 18.00 16.6

Z meldunków oraz różnych źródeł rozpoznania szefowi saperów 26 DZ wiadomo:

1. W dotychczasowych działaniach wojska przeciwnika szeroko stosowały miny kasetowe pasywne i aktywne oraz środki zapalające. Od godzin rannych 16.6 stwierdzono prowadzenie prac fortyfikacyjnych przez pododdziały wojsk inżynieryjnych OTK RFN wzdłuż zachodniego brzegu rzek: ALLER na odcinku WESTEN /5020/, RETHEN /5024/ oraz WEZERA na odcinku HOYA /5210/, NIENBURG /3414/. W ugrupowaniu wojsk nieprzyjaciela w rejonie las ptn. skrzyżowanie dróg w m. BENZEN /5638/ stwierdzono obecność pododdziału minowania specjalnego armii USA.
2. Stan ukończenia pododdziałów wojsk inżynieryjnych 26DZ w stanie osobowym wynosi 97%, w sprzęcie i materiałach inżynieryjnych 98% norm należności.
3. Z zarządzenia zabezpieczenia inżynieryjnego 5A szefowi saperów 26DZ wiadomo:
  - a/ Dla zabezpieczenia wprowadzenia do bitwy 26DZ, armia siłami bid przygotowuje dwie drogi dofrontowe od rejonu ześrodkowania dywizji do rubieży wejścia do bitwy /ilość dróg oraz ich przebieg - według uznania słuchaczy/. Szczegóły dotyczące urządzenia i utrzymania dróg oraz ich częściowego zwolnienia dla potrzeb 26DZ szef saperów dywizji uzgodni z szefem saperów 14DPanc oraz z dowódcą bid/ 5ABSap który przybędzie do sztabu dywizji o 20.00 16.6.
  - b/ Przejścia w polach minowych na przednim skraju obrony nieprzyjaciela dla 26DZ wykonują: 8 przejść 14DPanc oraz 6 przejść brozm /5ABSap. Miejsca i czas wykonania przejść szef saperów 26DZ uzgodni z szefem saperów 14DPanc oraz dowódcą brozm. który przybędzie do sztabu dywizji o 20.00 16.6.
  - c/ Na okres natarcia 26DZ zostaje wzmocniona 1 kompanią

PTS /5 abdp, która przybędzie do rejonu ześrodkowania 26 bsap do 21.00 16.6.

d/ Dla zabezpieczenia przeprawy wojsk 26DZ przez rzeki ALLER i WEZERA armia siłami 5appont urządzi jedną przeprawę mostową na każdej przeszkodzie wodnej pod obciążenie 40 ton w rejonach: RETHLEM na rz. ALLER czynną w czasie od G+3 do G+8 oraz w HOYA na rz. WEZERA czynną od G+3.

e/ Prawe skrzydło 26DZ w toku przesunięcia jej na rubież wejścia do bitwy osłaniać będzie OZap 14 DPanc /rubież minowania określa słuchacze według własnego uznania/.

f/ Meldunki przedstawić odczennie o 20,00 ze stanem na 18,00.

4. Dane dodatkowe

a/ Ogólna charakterystyka przeszkód wodnych występujących w pasie natarcia 26DZ.

Nazwa przeszkody wodnej	Szerokość w m.	Głębokość w m.	Szybkość prądu w m/sek.	Rodzaj dna
Rzeka ROHME	5-20	0,8-1,5	0,2	piaszczys:
Rzeka ALLER	50-100	1,8-2,9	1-1,2	- " -
Rzeka WEZERA	100-150	2,7-3,0	0,8-1,2	- " -

b/ Organizację i możliwości taktyczno-techniczne pododdziałów wojsk inżynieryjnych przyjmować według opracowania ASG. Nr bibl. 022590.

OPRACOWAŁ:  
ST:WYKŁADONCA KATEDRY TWInż.

SPRAWDZIŁ:  
SZEF KATEDRY TWInż

płk dypl., mgr Lech RUTKOWSKI

płk doc. dr Tadeusz PROCAK

**SYTUACJA WOJSK CHEMICZNYCH**

o 18.00 16.6

**I**

1. Dotychczasowe działania bojowe prowadzone są w warunkach obustronnego użycia BJ. Nieprzyjaciel szeroko stosuje środki zapalające. Od godzin rannych 14.6. zaobserwowano realizację szeregu przedsięwzięć przygotowawczych do działań w warunkach skażeń. Prowadzone są: szczepienia ochronne, w trybie przyspieszonym kontrola stanu technicznego sprzętu specjalnego i środków ochrony przed skażeniami, wyposażenie wojsk w preparaty przeciw-promieniotwórcze itp.
2. W rejonach WALSRODE, RETHEM, SCHWARMSTEDT /3842/, zaobserwowano prowadzenie prac specjalnych pod silną ochroną oraz intensywny dowóz amunicji specjalnej, wśród której stwierdzono oznaczenia Vx, CB, BZ w obszar VERDEN, HOYA, RETHEM.
3. Rozmieszczenie wojsk chemicznych 26DZ - jak mapa położenia wyjściowego.

**II**

1. Z zarządzenia zabezpieczenia chemicznego 5A, Szefowi Zabezpieczenia Chemicznego 26DZ wiadomo:
  - a/ 5A zabezpiecza rozpoznanie skażeń od 16.00 16.6 do 8.00 17.6. do rubieży: wsch. HELZEN, WITTINGEN.
  - b/ Pod koniec pierwszego dnia działań do rubieży VISSELHOEHE, RETHEM, STEIMBKE /3626/
  - c/ W kolejnych dniach działań do rubieży 20 km od linii styczności bojowej wojsk.  
rozpoznanie skażeń rubieży wejścia do walki 26DZ zabezpiecza 14DPanc.  
Na kierunku DAHRE /5429/, ESCHEN /4482/, BERGEN /5264/ działa odwód chemiczny nr 1 5A /1bzs,kou/ który od 17.00 16.6. ześrodkowuje się w rejonie las ptn. DIESDORF /4826/ w gotowości do działania na korzyść 26DZ.

d) Na dzień 17.6 dywizja przysięła w 1 pluton  
z 5 km. Termin przejścia do rejonu roz-  
mierzania 26 kchem do 18.00 16.6.

- 26 -

W toku działań przegrupowuje się do kolejnych rejonów; las 3 km  
pół-zach. ESCHEN, 2 km pół-wsch. BERGEN KIRCHBOITZEN /5632/.  
Na kierunku przegrupowania 26DZ z rejonu wyjściowego 14DPano  
przygotowuje dwa rejonu prowadzenia załóg specjalnych siła-  
mi 14 KChem.

Nr 1 2 km zach. ESCHEN

Nr 2 zach. HOFER /3894/.

2. W zakresie zabezpieczenia chemicznego działań 26DZ przewi-  
dział:

- a/ zasadniczo kierunek rozpoznania skażeń ESCHEN /4482/,  
HOYA /5210/. W toku działań w zakresie rozpoznania skażeń  
zwrócić uwagę na rubież: rz. ALLER i WEZERA oraz rubież  
wprowadzenia kolejnych sił 5A w pasie działania dywizji,
- b/ przedsięwzięcia zapewniające długotrwałe działania wojsk  
w strefach skażeń,
- b/ użycie dymów, na rubieży wprowadzenia dywizji;  
rubieży rz. ALLER i WEZERA oraz rubieżach wprowadzenia  
kolejnych sił 5A w pasie działania dywizji,
- d/ Przedsięwzięcia ochronne wojsk w warunkach masowego stosowa-  
nia przez nieprzyjaciela środków zapalających i pożarów,
- e/ scentralizowany udział wojsk chemicznych w likwidacji  
skutków użycia BMR przez nieprzyjaciela w pasie działania  
dywizji, na korzyść sąsiadów oraz elementów ugrupowania 5A,
- e/ posiadanie ciągłych zapasów ruchomych sprzętu i materiałów  
chemicznych na 2-3 dni działań,
- f/ posiadanie funduszu wymiennego umundurowania w ilości  
500 kompletów na środkach transportu przy 26 KChem, który  
uzupełniać w miarę rozchodu,
- g/ organizacje 3-4 PZSU siłami pododdziałów wojsk chemicznych,  
h/ remont środków ochrony; zestawów i przyrządów rozpoznania  
i likwidacji skażeń we własnym zakresie, sprzętu ciężkiego  
wojsk chemicznych w bzo 5BChem ewakuowanego w PZUS,
- i/ meldunki przedstawiać codziennie o 6.00 i 18.00 z 5.00  
i 17.00.

III

Dane dodatkowe

1. Ukompletowanie 26 KChem w ludzi - 95%, sprzęt - 100%  
~~KChem wg nowej organizacji.~~
2. Plutony chemiczne pułków ukompletowane w 100%.
3. Oddziały i pododdziały dywizji wyposażone w sprzęt i materiały wojsk chemicznych 100% wg stanu ewidencyjnego i posiadają zapasy ruchome sprzętu i środków chemicznych zgodnie z obowiązującymi normami.
5. W DPZ stan zapasów ruchomych sprzętu i materiałów chemicznych na 3 dni działań.
6. Źródła zasilania w oddziałach i pododdziałach dywizji wymienione 15.06.
7. Zapas motogodzin we wszystkich pododdziałach wojsk chemicznych powyżej 85% normy.  
W 1bzs 5BChem 50 - 60% normy.
8. Warunki meteorologiczne jak w założeniu głównym.
9. W dywizji rozwinięty system wykrywania wybuchów jądrowych i skażeń.

~~Załącznik - oleat /oddzielne wydawn. nie załącza się do założenia/~~

OPRACOWAŁ:  
St. Wykł. KWChem.

SPRAWDZIŁ:  
SZEFE KATEDRY TWChem

plk-mgr inż. Cz. LEWANDOWSKI

plk doc. dr K. NAWROCKI

ppłk dr. inż. Jan PIĘTA

4. 5 kmo posiada 3pl mo po 3obuigny. W każdej drużynie znajduje się 10 rakietowych miotaczy ognia. Zarys miotaczy ognia:
  - do celu punktowego - 190m;
  - do celu powierzchniowego - 400m.

*Lawitz*

Załącznik nr 3  
do załozenia ~~nr 2~~  
ówiczenia egzaminacyjnego

SYTUACJA TYŁOWA 26 DZ o 18.00 16.06

- Położenie pododdziałów i oddziałów tyłowych 26DZ - jak na mapie
- Ukompletowanie jednostek tyłowych dywizji 95% stanów etatowych.
- Oddziały dywizji posiadają środki materiałowe w ilości zgodnej z normami zapasów ruchomych, z wyjątkiem braku:

a/ amunicji przeciwlotniczej w: 33 i 35pz po 0,3 jo, 34 pz  
i 26 paplot po 0,4 jo, 36pcz  
i pozostałych po 0,2 jo;

b/ mps:

benzyny samochodowej oleju napędowego

- 33 pz	0,15 jn	0,2 jn
- 34 pz	0,25 jn	0,4 jn
- 35 pz	0,3 jn	0,4 jn
- 36 pcz	0,2 jn	0,4 jn

W pozostałych oddziałach brak równa się ilości ton mps zaplanowanej do dowozu /wykazano w punkcie 4 załozenia/.

- Dla pokrycia braku środków materiałowych, zużycia w okresie organizacji i nagromadzenia zapasów doraźnych należy dowieźć /ton/:

do oddziałów:	w okresie organi- zacji natarcia		w okresie wyko- nania zadania bliższego
	amunicji	mps	amunicji
- 33, 34, 35 pz	195	135	140
- 36 pcz	12	45	117
- 26 pa	140	8	60
- 26 dar	86	4	40
- 26 paplot	13	0	23
- oddziały tyłowe	0	18	0
- pozostałe jednostki	0	3	15
<b>R a z e m :</b>	<b>446</b>	<b>213</b>	<b>341</b>

5. Możliwości transportowe /tony/:

Oddziały 26 DZ	Jednorazowe możliwości przewozowe wg stanu faktycznego		Stan wolnego transportu o 13.00	
	Amunicji	MPS	Amunicyjnego	MPS
33 pz	80	32	23	32
34 pz	81	39	35	39
35 pz	91	36	35	36
36 pcz	84	41	13	41
26 pa	56	5	4	5
26 dappanc	15	1	0	0
26 paplot	20	4	13	0
26 drt	1	1	0	1
26 dar	59	5	0	5
pozostałe jedn.	15	14	0	0
oddz. tyłowe dywizji	1	16	0	16
<b>R a z e m :</b>	<b>493</b>	<b>193</b>	<b>128</b>	<b>110</b>
26 bzaop.	549	277	0	111

Uwaga: w 26 bzaop. skład transportu amunicyjnego jest następujący: na dwa samochody przypada jedna przyczepa.

6. Możliwości zaspokojenia potrzeb materiałowych 26 DZ

a/ w rejonie wyjściowym:

- 26 bzaop. posiada: - amunicji - ~~543~~<sup>304</sup> tony, w tym: ~~56~~<sup>68</sup> ton am.art., ~~72~~ tony raketowej, am.PPK i ppanc - 20 ton, am.plot 74 tony, strzeleckiej 52 tony, czołgowej ~~273~~<sup>30</sup> tony;
- mps: - 166 ton, w tym: 100 ton oleju napędowego, 60 ton benzyny samochodowej i 6 ton benzyny lotniczej;

b/ do 23.00 16.6 armia dowozi do rejonu wyjściowego 26 DZ:

- am.art. - 160 ton, raketowej - 70 ton i plot - 150 ton;
- mps - 307 ton;

c/ od 14-16.00 17.06 armia dowiezie do wskazanego przez dywizję rejonu 900 ton amunicji i 360 ton mps, w celu odtworzenia w dywizji środków materiałowych do pełnych norm zapasów ruchomych.

7. Dane dodatkowe:

- a/ Uruchomienie dowozu w ogólnie dywizyjnym możliwe jest od 20.00 16.6.

- b/ w uzasadnionych przypadkach istnieje możliwość użycia transportu 5A do dowozu zaopatrzenia w ogniwach dywizji;
- c/ tempo marszu, czas marszu, formowanie kolumn i rozładunków oraz współczynniki ładowności samochodów - wg teoretycznych zasad;
- d/ 26 DZ w rejonie wyjściowym do 23.00 16.6. otrzymuje do dyspozycji 45 mbw. Od 6.00 17.6 w pasie natarcia dywizji wykonuje zadania armijna grupa ewakuacyjno- zwiadowcza.
- e/ Ciężar jednej jk środków materiałowych /w tonach/

Środki materiałowe ZT/Oddz./	A m u n i c j a							benz. sam.	olej nap.	benz. lotn.
	strzel.	art.	czołg.	plot	rakiet.	ppk	ppanc			
33 pz	44,6	49,2	102,2	17,3	0	13,5	0	45,3	90,0	0
34 pz	54,6	52,2	79,9	31,2	0	3,5	0	48,1	71,1	0
35 pz	50,6	50,2	79,9	31,2	0	3,5	0	48,1	71,1	0
36 pcz	17,8	0	146,3	12,6	0	0	0	32,5	83,2	0
26 pa	10,4	169,4	0	3,5	0	0	0	34,2	1,1	0
26 dappanc	3,0	0	0	0	0	0	45,4	10,6	0	0
26 paplot	4,3	0	0	46,1	0	0	0	21,5	0,2	0
26 drt	1,7	0	0	0	0	0	0	12,6	0	0
26 jedn. dyw.	32,9	0	1,2	5,6	0	1,2	0	62,1	11,5	2,4
26 dar	1,8	0	0	0	144,0	0	0	11,6	4,2	0
26 jedn. tył.	5,0	0	0	014	0	0	0	72,7	4,0	0

~~SADANIE DLA III KURSU TYŁÓW~~

Opracował:

ST. WYKŁADOWCA - KIER. ZESPOŁU  
OPERACYJNEGO

doc.

pik ~~Władysław~~ JAKUBISIAK

Sprawił:

SZEF KATEDRY TAKTYKI TYŁÓW

Zbigniew KAMIŃSKI

gen. bryg. ~~Mieczysław~~ OYCAN

"ZATWIERDZAM"  
 ZASTĘPCA ds. TECHNIKI I ZAOPATRZENIA  
 BOWÓDCY ...DZ/DPanc/

Egz.nr...

do użytku służbowego

.....  
 /podpis/

P L A N

DOWOZU ZAOPATRZENIA DO ODDZIAŁÓW ...DZ/DPanc/ od ..... do ..... dnia .....

Odbiorcy zaopatr. /oddziały/	D o w o ż e n e   z a o p a t r z e n i e									Droga i długość ramienia dowozu /km/	Termin i miejsce dowozu /pobra- nia/	Wykorzystanie wolnego trans- portu	Termin i miejsce zbiórki trans- portu
	rodzaj	ilość ton	Transportem						.. armii ton				
			odbiorycy ton	... bzaop. i rodz. samoch.									
1	2	3	4	5	6	7	8	9	10	11	12	13	14

STARSZY POMOCNIK ds. ORGANIZACJI I PLANOWANIA

.....

AKADEMIA W OJ.  
HELIOTEN SZKOLENIOW  
KADENI SZKOLY GENERALNE  
m. gen. bron. Swieroszewskiej

~~39054~~  
39054

1 meza