

Grey Scale #13



A 1 2 3 4 5 6 M 8 9 10 11 12 13 14 15 B 17 18 19



01280

**AKADEMIA SZTABU GENERALNEGO WP**  
im. generała broni Karola Świerczewskiego

KATEDRA WOJSK RAKIETOWYCH I ARTYLERII

~~TYTKO~~  
~~WYKŁAD~~  
**TAJNE**

Egz. Nr 1

Tylko dla wykładowców

płk dypl. mgr Henryk MAJEWSKI

**ĆWICZENIE METODYCZNE Nr 216**

**Opracowanie i organizacja ćwiczenia taktycznego  
z wojskami na temat:  
PUŁKOWA GRUPA ARTYLERII W NATARCIU**

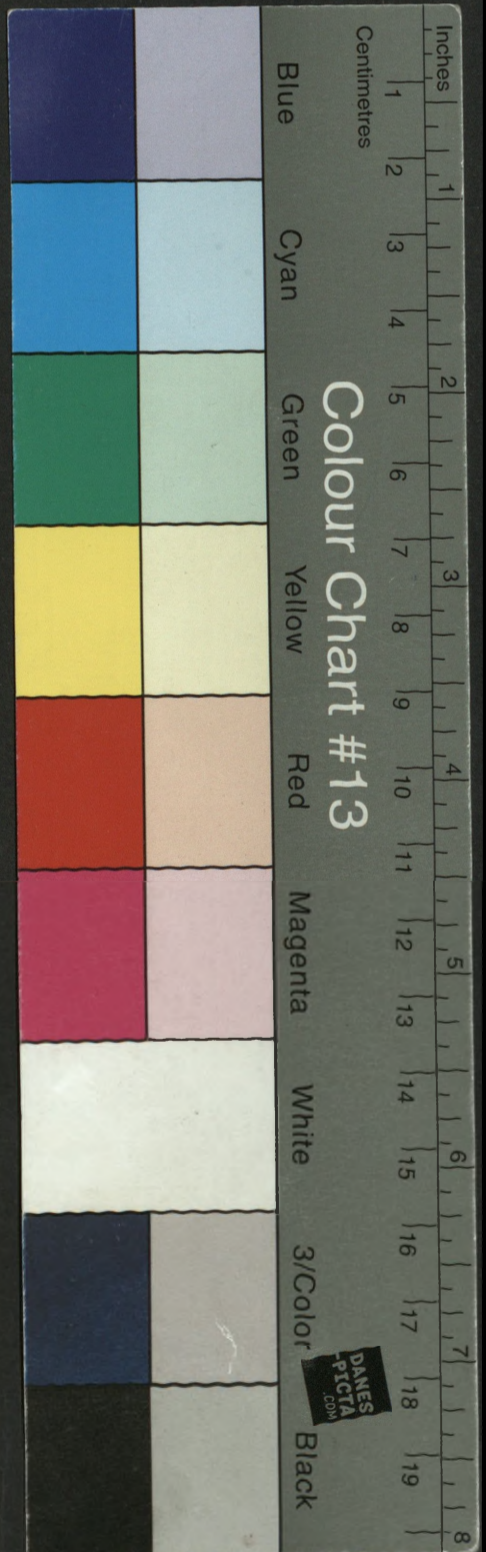
**Opracowanie metodyczne**



269

038980

AKCETUM  
BILOTKI SZKOLENIOW  
KADENA SZTABU GENERALNEGO  
m. gen. broni K. Świerczewskiego  
**038980**



01280

**AKADEMIA SZTABU GENERALNEGO WP**  
im. generała broni Karola Świerczewskiego

A

**KATEDRA WOJSK RAKIETOWYCH I ARTYLERII**

ZYTKO

**TAJNE**

Egz. Nr 1

Tylko dla wykładowców 10/8

ptk dypl. mgr Henryk MAJEWSKI

**ĆWICZENIE METODYCZNE Nr 216**

**Opracowanie i organizacja ćwiczenia taktycznego  
z wojskami na temat:**

**PUŁKOWA GRUPA ARTYLERII W NATARCIU**

**Opracowanie metodyczne**



26

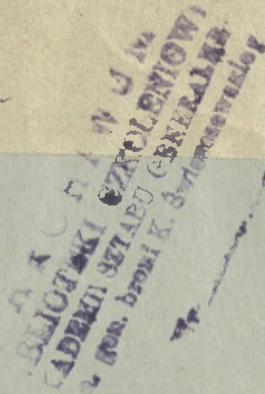
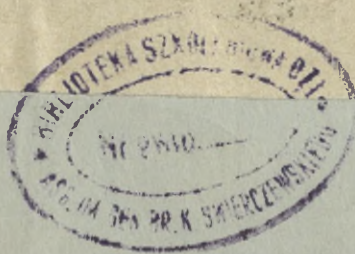
038980

AKCJA W O  
BIJOTKI SZKOLENIOW  
KADENI SZTABU GENERALNEGO  
na gen. broni K. Świerczewskiego  
038980

DO UŻYTKU  
SĄDOWEGO

Opis załączników

1. Szkic na kalce nr 01894/WW na 1 ark.  
Położenie wojsk własnych i wiadomości o nplu na 12.00 11.9.
2. Mapa nr 01897/WW skala 1 : 25 000 na 9 ark.  
Plan przeprowadzenia strzelań amunicją bojową w OSPWL-Dęba w dniu 12.09.1975 r.
3. Mapa nr 01895/WW skala 1 : 100 000 na 16 arkuszach.  
Tło taktyczne do przeprowadzenia jednostronnego samodzielnego ćwiczenia taktycznego ze strzelaniem amunicją bojową.
4. Mapa nr 01896/WW skala 1 : 50 000 na 15 ark.  
Mapa kierownika ćwiczenia do przeprowadzenia jednostronnego samodzielnego ćwiczenia taktycznego ze strzelaniem amunicją bojową.



AKADEMIA SZTABU GENERALNEGO WP  
im.gen.broni K. Świerczewskiego

---

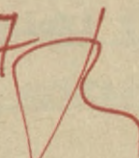
KATEDRA WOJSK RAKIETOWYCH I ARTYLERII

DO UŻYTKU  
SZKOLENIOWEGO

**MAJEW**

Egz. Nr. ... 1

Tylko dla wykładowców

1 Inehl. ps 12657 

płk dypl.mgr Henryk MAJEWSKI

ĆWICZENIE METODYCZNE Nr 216

Opracowanie i organizacja ćwiczenia  
taktycznego z wojskami na temat:

PULKOWA GRUPA ARTYLERII W NATARCIU

Opracowanie metodyczne



ARCHIWUM  
BIBLIOTEKI SZKOLENIOWEJ  
AKADEMII SZTABU GENERALNEGO  
im.gen.broni K. Świerczewskiego

**038980**

---

W A R S Z A W A

LIPIEC

1975 r.

AKADEMIA SZTABU GENERALNEGO WP  
im.gen.broni K. Świerczewskiego

---

KATEDRA WOJSK RAKIETOWYCH I ARTYLERII

ZATWIERDZAM  
SZEF KATEDRY WRiArt.

T A J N E

Egz. Nr. ...

gen.bryg. dr habil.Czesław DĘGA

Rok akademicki 1975/76

Tylko dla wykładowców

płk dypl. mgr Henryk MAJEWSKI

ĆWICZENIE METODYCZNE nr 216

Opracowanie i organizacja  
ćwiczenia taktycznego z wojskami  
na temat: PUŁKOWA GRUPA ARTYLERII W NATARCIU

Opracowanie metodyczne

do zajęć:

- nr 1. Opracowanie zamiaru stron.
- nr 2. Opracowanie położenia wyjściowego i opisowej części myśli przewodniej ćwiczenia.
- nr 3. Opracowanie mapy kierownika ćwiczenia.
- nr 4. Opracowanie planu przeprowadzenia ćwiczenia.
- nr 5. Opracowanie rozkazu organizacyjnego.
- nr 6. Opracowanie planu przeprowadzenia strzelań amunicją bojową.

---

WARSZAWA

LIPIEC

1975 r.

OPRACOWANIE METODYCZNE

do zajęcia nr 1

- I Temat: Opracowanie zamiaru stron.
- II Cel: Nauczyć słuchaczy II kursu WRiArt prowadzenia głębokiej analizy wytycznych przełożonego do opracowania ćwiczenia i dać podstawę do wyrabiania umiejętności opracowywania zamiaru stron.
- III Czas: 4 godziny lekcyjne /180 min/.
- IV Forma: Zajęcie grupowe w sali.
- V Zagadnienia szkoleniowe i podział czasu:

1. Wprowadzenie do zajęcia oraz sprawdzenia przygotowania się słuchaczy . . . . . 10 min
2. Analiza wytycznych szefa artylerii 2 DZ do opracowania ćwiczenia . . . . . 60 min
3. Omówienie zasadniczych elementów - rzutu na przebieg ćwiczenia PGA - położenia nieprzyjaciela . . . . . 50 min
4. Omówienie zasadniczych elementów położenia wojsk własnych . . . . . 55 min
5. Omówienie przebiegu zajęcia . . . . . 5 min

VI Wskazówki organizacyjno-metodyczne:

14 dni przed zajęciem zamówić dla grupy w magazynie map - mapy, a w magazynie schematów - kalki.

5 dni przed zajęciem nakazać słuchaczom pobranie i sklejenie map.

3 dni przed zajęciem nakazać słuchaczom pobranie założeń i kalek technicznych oraz przygotowanie się do zajęcia w myśl wytycznych zawartych w trzeciej części założenia.

Kurs podzielić na 3-4 zespoły po 4-5 słuchaczy w każdym zespole.

Zespoły traktować jako trwałe podczas całego ćwiczenia metodycznego.

Podczas każdego zajęcia omawiać i konfrontować rozwiązania poszczególnych zespołów.

Udzielanie konsultacji zależnie od potrzeb i zasadniczo na wniosek słuchaczy.

VII Przebieg zajęcia:

1. Wprowadzenie do zajęcia oraz sprawdzenie przygotowania się słuchaczy . . . . . 10 min.

Podać temat i cel zajęcia /temat zapisać na tablicy/.  
Sprawdzić w zespołach wykonanie pracy nakazanej w założeniu.

2. Analiza wytycznych szefa artylerii 2 DZ do opracowania ćwiczenia . . . . . 60 min.

Uwaga metodyczna:

Podczas omawiania tego zagadnienia żądać od słuchaczy podania wniosków z analizy wytycznych szefa artylerii 2 DZ.

Słuchacze występują w roli zastępcy szefa artylerii 2 DZ, któremu szef artylerii powierzył opracowanie ćwiczenia.

Wypowiedzi słuchaczy uzupełnić w podsumowaniu tak, aby powstał pełny obraz co do charakteru, rodzaju opracowywanego ćwiczenia oraz jego koncepcji i dalszego toku pracy nad przygotowaniem ćwiczenia.

Proponowane rozwiązanie:

a/ Szef artylerii 2 DZ w swoich wytycznych, określił temat i ogólny charakter ćwiczenia. Podał skład ćwiczących pododdziałów i termin przeprowadzenia ćwiczenia. Sformułował ogólne cele i główne zagadnienia szkoleniowe.

Narzucił kierunek i rejon ćwiczenia oraz niektóre elementy dotyczące tła taktycznego, strony organizacyjnej i przebiegu ćwiczenia.

Wszystkie pozostałe problemy związane z przygotowaniem ćwiczenia należy rozwiązać we własnym zakresie przy współudziale oficerów szefostwa artylerii dywizji.

b/ Należy opracować ćwiczenie pułku artylerii bez dywizjonu na tle działań zaczepnych pułku zmechanizowanego, prowadzonych w warunkach niestosowania broni jądrowej.

Ćwiczenie opracować i prowadzić jako: samodzielne, jednostronne, wieloszczeblowe ze strzelaniem amunicją bojową.

- c/ Ogólne założenia szkoleniowe, narzucone przez szefa artylerii dywizji, wymagają opracowania ćwiczenia o dużej dynamice, nasyczonego szybko zmieniającymi się skomplikowanymi sytuacjami bojowymi, zawierającego elementy aktywności nieprzyjaciela nie tylko na linii frontu walki, lecz również i na zapleczu.
- d/ Z głównych zagadnień szkoleniowych wynika, że ćwiczenie można rozpocząć bez ogłaszania alarmu. A więc nie zachodzi potrzeba utrzymywania ścisłej tajemnicy terminu rozpoczęcia ćwiczenia. Rozkaz organizacyjny przesłać do sztabu 2 pa na 7-10 dni przed rozpoczęciem ćwiczenia.

Przygotowanie i szkolenie aparatu rozjemczego przeprowadzić na kilka dni przed rozpoczęciem ćwiczenia.

- e/ W rejonie wyjściowym do działań oraz w toku ćwiczenia dokonać sprawdzenia stopnia wyszkolenia i przygotowania sztabu oraz pododdziałów pułku do ćwiczenia. W tym celu opracować oddzielny plan oraz określić zakres wiadomości i umiejętności z poszczególnych przedmiotów, który posłuży jako kryterium oceny.
- f/ W celu stworzenia warunków, do przerobienia nakazanych przez szefa artylerii zagadnień, należy w czasie opracowywania ćwiczenia ustawić nieprzyjaciela w taki sposób aby stworzyć realne możliwości prowadzenia natarcia przez 5 pz przy wzrastającej aktywności przeciwnika.
- g/ Podczas opracowywania przebiegu walki, działania stron ustawić w ten sposób, by stworzyć warunki do sprawdzenia przygotowania 2 pa do działania podczas:
  - wejścia do walki drugiego rzutu pułku;
  - odparcia kontrataku nieprzyjaciela;
  - przełamywania kolejnej rubieży obrony nieprzyjaciela z marszu;
  - wsparcia ogniem artylerii wejścia do walki drugiego rzutu dywizji.
- h/ W celu ograniczenia do minimum szkód wyrządzanych przez pododdziały ćwiczące poza rejonem poligonu, dokładnie rozpoznać drogi przemarszu, rejon wyjściowy do ćwiczenia oraz rejony planowanych działań grup dywersyjnych nieprzyjaciela.

Zobowiązać ćwiczących i rozjemców do energicznego reagowania na bezmyślne niszczenie plonów, drzew itp.

i/ Myśl przewodnią ćwiczenia opracować w formie graficznej.

Ćwiczenie ma być prowadzone z uwzględnieniem decyzji dowódcy pułku, a zatem nie opracowywać pełnych decyzji, jedynie opracować przewidywane i zaproponować rozwiązanie niektórych - zasadniczych elementów decyzji.

3. Omówienie zasadniczych elementów rzutuujących na przebieg ćwiczenia PGA - położenia nieprzyjaciela . . . . . 50 min.

Omówić decyzję dowódcy 5 BZ i dowódcy 53 bpz pod kątem widzenia potrzeb szkoleniowych wynikających z celów ćwiczenia PGA-5.

W związku z tym ustalić i uzasadnić:

- rejony obrony 52 i 53 bpz, ich zadania w ugrupowaniu 5 BZ;
- rejon ześrodkowania 54 bcz - odwodu brygady;
- zadania odwodu 5 BZ /rejon obrony, kierunki kontrataków/;
- stanowiska ogniowe 55 dywizjonu artylerii;
- rejon ześrodkowania 5 kppanc, kierunki jej działania i rubieże rozwinięcia;
- rozmieszczenie SD dowódcy 5 BZ;
- ugrupowanie 53 bpz;
- zamiar dowódcy 53 bpz.

4. Omówienie zasadniczych elementów położenia wojsk własnych ... 55'

Omówić decyzję dowódcy 5 pz z punktu widzenia potrzeb szkoleniowych wynikających z celów ćwiczenia.

W związku z tym ustalić i uzasadnić:

- drogę przemarszu z rejonu wyjściowego na rubież wejścia do walki;
- przedstawić kalkulacje niezbędnego czasu przemarszu oraz jak on wpływa na czas opuszczenia rejonu wyjściowego przez 2 pa;
- zadania batalionów pierwszego rzutu 5 pz i ich wpływ na zadania PGA-5;
- rubież do walki i zadanie batalionu drugiego rzutu 5 pz.

Ponadto:

- drogę marszu 2 pa;
- ugrupowanie PGA-5 /rejony SO dywizjonów, SDO i PO/;
- sposób przesunięcia dywizjonów PGA-5.

Ustalić czas trwania poszczególnych etapów ćwiczenia.

Uwaga metodyczna:

Podczas omawiania poszczególnych zagadnień konfrontować propozycje wyznaczonych na początku ćwiczenia zespołów.

5. Omówienie przebiegu zajęcia . . . . . 5 min.

Na podstawie przebiegu zajęcia ocenić stopień przygotowania się słuchaczy oraz ich udział w zajęciu.

Omawiając rozwiązanie w poszczególnych zespołach posłużyć się mapami /po jednej z zespołu/.

Wytyczne do kolejnego zajęcia:

- temat następnego zajęcia: - Opracowanie położenia wyjściowego i opisowej części myśli przewodniej ćwiczenia" ;
- pobrać z magazynu schematów kalkę techniczną o wymiarach 40x50 cm;
- praca do wykonania: na podstawie ustaleń na dzisiejszym zajęciu w zespołach opracować położenie wyjściowe i opisową część myśli przewodniej ćwiczenia.

- Załączniki: 1. Założenie nr 1.  
2. Tło taktyczne do przeprowadzenia ćwiczenia.

Wydrukowano w 3 egz

Egz. nr 1-3 B.Gł.OZS

Wyk. płk Majewski

Druk S.Cz.

Nr 0668/01892/WW

A K A D E M I A   S Z T A B U   G E N E R A L N E G O   W P  
im.gen.broni K. Świerczewskiego

-----

KATEDRA WOJSK RAKIETOWYCH I ARTYLERII

ZATWIERDZAM  
SZEF KATEDRY WR i ART.

T A J N E

Egz. Nr. ...

gen.bryg.dr habil.Czesław DĘGA

Załącznik nr 1

do opracowania metodycznego  
ćw.metodycznego nr 216

Rok akademicki 1975/76

Dla wykładowców i słuchaczy  
II Kursu WRiArt.

ĆWICZENIE METODYCZNE Nr 216

Opracowanie i organizacja ćwiczenia taktycznego  
z wojskami na temat: PUŁKOWA GRUPA ARTYLERII W NATARCIU.

ZAŁOŻENIE Nr 1

do zajęcia nr 1  
nt: OPRACOWANIE ZAMIARU STRON

I

Szef artylerii 2 DZ w dniu 1.8.1975 r. wezwał swego  
zastępcę i wydał wytyczne do opracowania ćwiczenia.

1. Zgodnie z planem szkolenia, w dniach 11-12 września  
1975 r. przeprowadzę z 2 pa /bez 3 da/ ćwiczenie taktyczne  
połączone ze strzelaniem amunicją bojową na temat: "PUŁKOWA  
GRUPA ARTYLERII W NATARCIU".

2. W celu opracowania ćwiczenia powołuję zespół autor-  
ski w składzie:

- Zastępca szefa artylerii 2 DZ - kierownik zespołu;

- Starszy pomocnik szefa artylerii ds. operacyjnych;
- Starszy pomocnik szefa artylerii ds. rozpoznawczych;
- Pomocnik szefa artylerii ds. łączności

3. Za podstawę do opracowania i przeprowadzenia ćwiczenia przyjąć:

- a/ Wytyczne do szkolenia bojowego wojsk lądowych;
- b/ "Instrukcję organizacji i przeprowadzania ćwiczeń taktycznych z oddziałami i pododdziałami artylerii" - Art. 306/68;
- c/ "Program strzelań artylerii naziemnej" - Art. 291/67 i Art. 301/68;
- d/ "Metodykę szkolenia pododdziałów artylerii naziemnej" - Art. 520/72;
- e/ "Instrukcję dla ośrodka szkolenia poligonowego wojsk lądowych" - Szkol. 307/68;
- f/ "Tymczasową instrukcję bezpieczeństwa i higieny pracy artylerii naziemnej" - Art. 504/71.

Ponadto, podczas opracowywania taktycznego wykorzystać obowiązujące regulaminy i podręczniki.

4. W wyniku przeprowadzenia ćwiczenia osiągnąć następujące cele szkoleniowe:

- a/ udoskonalić nawyki pracy dowódcy i sztabu pułku w zakresie organizacji i kierowania marszem oraz sprawnego zajmowania rejonu wyjściowego przez pododdziały;
- b/ udoskonalić ćwiczące pododdziały w zakresie sprawnego wykonania marszu;
- c/ udoskonalić umiejętności dowódcy i sztabu pułku w zakresie stawiania zadań do przegrupowania i rozwinięcia pułku artylerii w ugrupowanie bojowe;
- d/ udoskonalić umiejętności dowódcy i sztabu pułku oraz dowódców pododdziałów w zakresie organizacji, planowania i dowodzenia pododdziałami PGA w natarciu pułku zmechanizowanego;
- e/ udoskonalić umiejętności i nawyki dowódców i sztabów PGA oraz pododdziałów w organizowaniu i prowadzeniu rozpoznania dla potrzeb artylerii ze szczególnym uwzględnieniem ognia;
- f/ osiągnąć pozytywne wyniki w kierowaniu ogniem artylerii przy szybko zmieniających się, zaskakujących sytuacjach taktycznych i maksymalnie ograniczonym czasie na podjęcie decyzji.

5. Ćwiczenie winno zawierać następujące zagadnienia szkoleniowe:

- zajęcie rejonu wyjściowego do działań;
- organizację i wykonanie marszu w samodzielnej kolumnie oraz wyprowadzenie i rozwinięcie pułku artylerii w ugrupowanie bojowe;
- organizację i planowanie działań bojowych pułku artylerii w natarciu pułku zmechanizowanego;
- wykonanie zadań ogniowych w warunkach ograniczonej widoczności;
- organizację, planowanie i prowadzenie ciągłego rozpoznania artyleryjskiego;
- stawianie zadań bojowych;
- dowodzenie i kierowanie ogniem artylerii podczas CPN i OWN;
- dowodzenie i kierowanie ogniem artylerii podczas wprowadzania do walki drugiego rzutu pułku;
- dowodzenie i kierowanie ogniem artylerii podczas odpierania kontrataku nieprzyjaciela;
- przekamywanie kolejnej rubieży obronnej nieprzyjaciela z marszu;
- wsparcie ogniem artylerii wejścia do walki drugiego rzutu dywizji;
- przyjęcie dowodzenia i kierowania ogniem PGA przez dowódcę i sztab jednego z dywizjonów.

6. Rejon ćwiczenia OSPWL DĘBA. Uzgodnić kierunek i termin ćwiczenia z komendą OSPWL.

7. Rozpoczęcie ćwiczenia - po rozładowaniu pułku z eszelonów wojskowych.

8. W ćwiczeniu przyjąć:

- organizację wojsk nieprzyjaciela /RFN/ według "Kompedium Sił Zbrojnych Państw NATO" - Szt.Gen. 688/74;
- organizację wojsk własnych według etatu ćwiczebnego, nr C-069/1972 r.

9. Materiałowe zabezpieczenie ćwiczenia zgodnie z limitem przewidzianym planem szkolenia oddziałów artylerii 2 DZ. Przewóz 2 pa eszelonami wojskowymi uzgodnić z organami komunikacji ŚOW.

10. Pozorację pola walki zorganizować siłami baterii dowodzenia szefa artylerii 2 DZ. Wystawienie makiet celów oraz uruhożenie tarczociągów uzgodnić z komendą OSPWL DĘBA.

11. W ćwiczeniu przewidzieć rozpoznanie i kierowanie ogniem przy pomocy śmigłowca. W związku z tym zapotrzebować trzy śmigłowcoloty.

12. Dla kontroli dokładności wykonywanych zadań ogniowych oraz wyników rozpoznania i prac topogeodezyjnych wyznaczyć grupę kontrolną z baterii dowodzenia szefa artylerii 2 DZ.

13. Łączność kierownictwa, aparatu rozjemczego, grupy kontrolnej i pododdziału pozoracji zorganizować siłami baterii dowodzenia szefa artylerii 2 DZ.

14. W ćwiczeniu stworzyć ciąg realnych sytuacji szybko i stale zmieniających się, tym samym zmuszając ćwiczących do szybkiego podejmowania decyzji odnośnie użycia artylerii a przede wszystkim manewru ogniem i sprzętem w celu zapewnienia ciągłego wsparcia nacierającym pododdziałom.

15. Przewidzieć niezbędną liczbę rozjemców oraz przeprowadzić z nimi szkolenie w celu zapewnienia sprawnego przeprowadzenia ćwiczenia i osiągnięcia założonych celów szkoleniowych.

16. Uzgodnić z szefem sztabu 2 pa:

- sposób żywienia kierownictwa ćwiczenia oraz rozjemców;
- zapewnienie miejsca pracy i odpoczynku dla kierownictwa ćwiczenia.

17. Ćwiczenie opracować i przedstawić do zatwierdzenia do dnia 2 września.

## II

### Praca do wykonania:

1. Pobrać i skleić mapy.
2. Przeprowadzić analizę wytycznych szefa artylerii 2 DZ do opracowania ćwiczenia.
3. Na podstawie przeprowadzonej analizy wytycznych opracować mapę zamiaru stron.

4. Być gotowym w zespołach do zreferowania i uzasadnienia własnych rozwiązań.

ST. WYKŁADOWCA KATEDRY WRiArt.

KIEROWNIK ZESPOŁU DYWIZYJNEGO

płk dypl. mgr Henryk MAJEWSKI

płk dr habil. Kazimierz GOCYŁA

Wykonano w 20 egz

Egz. nr 1-3 opr. met.

Egz. nr 4-20 Bibl. T. OZS

Oprac. płk H. Majewski

Druk S. Cz.

Nr 0669/01893/WW

## OPRACOWANIE METODYCZNE

### do zajęcia nr 2

- I. TEMAT: Opracowanie położenia wyjściowego i opisowej części myśli przewodniej ćwiczenia.
- II. CEL: Nauczyć słuchaczy II Kursu WRiArt opracowywania położenia wyjściowego do ćwiczenia i opisowej części myśli przewodniej ćwiczenia.
- III. CZAS: 4 godziny lekcyjne /180 min/.
- IV. FORMA: Zajęcia grupowe w sali.

#### V. Zagadnienia szkoleniowe i podział czasu:

1. Wprowadzenie do zajęcia oraz sprawdzenie przygotowania się słuchaczy . . . . . 15 min
2. Omówienie poszczególnych elementów położenia wyjściowego . . . . . 65 min
3. Omówienie poszczególnych punktów opisowej części myśli przewodniej ćwiczenia . . . . . 90 min.
4. Omówienie zajęcia . . . . . 10 min.

#### VI Wskazówki organizacyjno-metodyczne:

Pytania kontrolne według uznania wykładowcy. W wypadku zastosowania pytań kontrolnych, czas przeznaczony na wprowadzenie do zajęć przedłużyć do 25 minut.

#### VII Przebieg zajęcia:

1. Wprowadzenie do zajęcia oraz sprawdzenie przygotowania się słuchaczy . . . . . 15 min.  
Podać temat i cel zajęcia /temat zapisać na tablicy/.  
Sprawdzić w zespołach wykonanie nakazanej pracy.
2. Omówienie poszczególnych elementów położenia wyjściowego . . . . . 65 min.

Podczas omawiania tego zagadnienia żądać od słuchaczy uzasadnienia celowości przedstawienia w dokumencie elementów położenia wojsk własnych i wiadomości o nieprzyjacielu w dwu aspektach:

- dostarczenie ćwiczącym minimum niezbędnych do rozpoczęcia ćwiczenia informacji;
- spowodowanie u ćwiczących przeprowadzenia głębokiej i wnikliwej oceny otrzymanych informacji w celu wyciągnięcia właściwych wniosków i podjęcia uzasadnionej decyzji.

Omawiając rozwiązania poszczególnych zespołów wyżej ocenić te, które w większym stopniu zmuszają ćwiczących do intensywnej pracy analitycznej.

3. Omówienie poszczególnych punktów opisowej części myśli przewodniej ćwiczenia . . . . . 90 min.

Podczas omawiania tego zagadnienia wyznaczeni z poszczególnych zespołów słuchacze przedstawiają /referują i uzasadniają/ poszczególne elementy składowe opisowej części myśli przewodniej.

Celowe jest podzielić i omawiać myśl przewodnią częściami.

Dla przykładu:

- a/ tytuł, temat, ogólne cele i zagadnienia szkoleniowe,
- b/ rejon, metoda i czas przeprowadzenia ćwiczenia,
- c/ podział ćwiczenia na etapy,
- d/ czas trwania i treść poszczególnych etapów,
- e/ ogólny zamiar i plan działania stron.

4. Omówienie zajęcia . . . . . 10' min.

Na podstawie przebiegu zajęcia omówić stopień przygotowania się słuchaczy oraz ocenić ich udział w zajęciu.

Podkreślić walory najbardziej trafnego pod względem metodycznym rozwiązania.

Wytyczne do kolejnego zajęcia:

- temat zajęcia nr 3: - "Opracowanie mapy kierownika ćwiczenia";
- pobrać i skleić mapy;
- praca do wykonania: na podstawie ustaleń na zajęciach nr 1 i 2 opracować w zespołach mapę kierownika ćwiczenia.

- Załączniki: 1. Położenie wojsk własnych i wiadomości o nieprzyjacielu na 12.00 11.9.  
2. Opisowa część myśli przewodniej ćwiczenia.

164  
"ZATWIERDZAM"  
DOWÓDCA 2 DZ

.....

Dnia .....

Załącznik nr 2

do opracowania metodycznego  
ćw.metodycznego nr 216

Tylko dla kierownictwa  
ćwiczenia

MYŚL PRZEWODNIA

do przeprowadzenia ćwiczenia taktycznego ze strzelaniem amunicją bojową na temat: "PUŁKOWA GRUPA ARTYLERII W NATARCIU".

Mapa 1:100 000

M-34-31,32,33,34

M-34-43,44,45,46

M-34-55,56,57,58

M-34-67,68,69,70

I. TEMAT: "Pułkowa grupa artylerii w natarciu"

II. OGÓLNE CELE SZKOLENIOWE:

- doskonalic dowódcę i sztab pułku artylerii oraz dowódców pododdziałów w zakresie organizacji, planowania i dowodzenia PGA w natarciu pułku zmechanizowanego;
- doskonalic dowódców, sztaby oraz pododdziały w prowadzeniu rozpoznania na rzecz ognia artylerii;
- doskonalic dowódców, sztaby oraz pododdziały w kierowaniu ogniem artylerii w okresie OPN i OWN, podczas wprowadzania do walki drugiego rzutu pułku /dywizji/ oraz podczas odpierania kontrataku nieprzyjaciela.

III. OGÓLNE ZAGADNIENIA SZKOLENIOWE:

1. Zajęcie rejonu wyjściowego do działań.
2. Organizacja wykonania marszu w samodzielnej kolumnie oraz wprowadzenie i rozwinięcie pułku artylerii w ugrupowanie bojowe.
3. Organizacja i planowanie działań pułku artylerii w natarciu pułku zmechanizowanego.
4. Organizacja planowania i prowadzenia rozpoznania artyleryjskiego.

5. Stawianie zadań bojowych wykonawcom.
6. Wykonanie ogni planowych i nieplanowych w okresie OPN i OWN.
7. Dowodzenie i kierowanie ogniem artylerii podczas wprowadzania do walki drugiego rzutu pułku.
8. Dowodzenie i kierowanie ogniem artylerii podczas odpierania kontrataku nieprzyjaciela.
9. Wsparcie wejścia do walki drugiego rzutu dywizji.
10. Przyjęcie dowodzenia i kierowania ogniem PGA przez dowódcę i sztab jednego z dywizjonów.

#### IV. REJON PROWADZENIA ĆWICZEŃ: OSPWL - DĘBA

V. METODA: samodzielne, jednostronne, wieloszczeblowe ćwiczenie taktyczne ze strzelaniem amunicją bojową.

VI. CZAS PRZEPROWADZENIA ĆWICZENIA: 11-12.09.1975 r.

VII. ETAPY ĆWICZENIA:

#### PIERWSZY ETAP ĆWICZENIA:

Wykonanie marszu i zajęcie rejonu wyjściowego do działań.

a/ Cele szkoleniowe:

- doskonalić umiejętności organizacji i kierowania marszem przez dowódcę i sztab 2 pa;
- doskonalić i ocenić umiejętności dowódcy, sztabu i pododdziałów podczas zajmowania rejonu wyjściowego;
- doskonalić, skontrolować i ocenić organizację ubezpieczenia i samoobrony oraz rozmieszczenia pododdziałów w rejonie wyjściowym.

b/ Zagadnienia szkoleniowe etapu:

- zajęcie rejonu wyjściowego do działań;
- organizacja zabezpieczenia działań bojowych w rejonie wyjściowym.

c/ Czas trwania etapu: 12.00-16.00 11.09 /uwarunkowany przybyciem eszelonów wojskowych na stacje wyładownicze/.

## DRUGI ETAP ĆWICZENIA

Organizacja i planowanie działań pułku artylerii w natarciu pułku zmechanizowanego, wprowadzenie i rozwinięcie artylerii w ugrupowanie bojowe.

### a/ Cele szkoleniowe etapu:

- doskonalić sposób wypracowywania meldunku przez sztab pa o użyciu artylerii w natarciu pułku zmechanizowanego z rejonu wyjściowego położonego w głębi;
- doskonalić i ocenić dowódcę i sztab w zakresie planowania, opracowywania niezbędnej dokumentacji oraz stawiania zadań bojowych wykonawcom;
- doskonalić i ocenić umiejętności dowódcy i sztabu w kierowaniu przegrupowaniem i rozwinięciem pułku artylerii w ugrupowanie bojowe;
- doskonalić i ocenić umiejętności sztabu pułku w organizacji prowadzenia rozpoznania oraz wykonania prac topogeodezyjnych w warunkach ograniczonej widoczności;
- doskonalić i sprawdzić umiejętności pododdziałów pułku w wykonywaniu zadań w warunkach ograniczonej widoczności.

### b/ Zagadnienia szkoleniowe etapu:

- udział dowódcy i sztabu pułku artylerii w wypracowywaniu danych do decyzji dowódcy pułku zmechanizowanego;
- organizacja i prowadzenie rozpoznania oraz wykonanie prac topogeodezyjnych w warunkach ograniczonej widoczności;
- przegrupowanie, wprowadzenie i rozwinięcie pułku artylerii w ugrupowanie bojowe z marszu;
- wykonanie zadań ogniowych w warunkach ograniczonej widoczności;
- stawianie zadań i organizacja zabezpieczenia działań bojowych.

### c/ Czas trwania etapu: 16.00 11.09-5.00 12.09.

### TRZECI ETAP ĆWICZENIA

Dowodzenie i kierowanie ogniem artylerii w okresie ogniowego przygotowania i wsparcia natarcia.

a/ Cele szkoleniowe etapu:

- doskonalić i ocenić sztaby oraz pododdziały rozpoznawcze w zakresie zbierania i analizowania danych z rozpoznania;
- ocenić pracę dowódcy 2 pa w zakresie dowodzenia i kierowania ogniem PGA;
- ocenić dokładność i czas wykonania zadań ogniowych;
- ocenić organizację i sposób przesunięć pododdziałów artylerii;
- doskonalić dowódców i sztaby w podejmowaniu decyzji i stawianiu zadań do wykonania ogni nieplanowych w różnych sytuacjach bojowych;
- ocenić umiejętność prowadzenia ognia z obserwacji na żądanie dowódców wspieranych pododdziałów.

b/ Zagadnienia szkoleniowe etapu:

- wykonanie zadań ogniowych w okresie ogniowego przygotowania natarcia;
- wsparcie nacierających pododdziałów metodą KZO i ogniem z obserwacji;
- organizacja przesunięć SDO;
- wykonanie zadań ogniowych w ramach odparcia kontrataku nieprzyjaciela;
- wsparcie ogniem wejścia do walki drugiego rzutu pułku;
- zmiana ugrupowania bojowego z zachowaniem ciągłości wsparcia ogniowego.

c/ Czas trwania etapu: - 5.00 - 10.30 12.09.

### CZWARTY ETAP ĆWICZENIA

Dowodzenie i kierowanie ogniem pułku artylerii podczas natarcia w głębi obrony nieprzyjaciela.

a/ Cele szkoleniowe etapu:

- doskonalić i ocenić pracę organów rozpoznawczych w zakresie zbierania i analizowania danych z rozpoznania prowadzonego w toku natarcia;

- ocenić organizację przesunięć pododdziałów artylerii z zachowaniem ciągłości wsparcia ogniowego;
- doskonalić i ocenić pracę dowódców i sztabów w zakresie dowodzenia i kierowania ogniem pułku artylerii podczas natarcia w głębi obrony nieprzyjaciela;
- sprawdzić i ocenić umiejętność prowadzenia ognia przez pododdziały artylerii w różnych sytuacjach bojowych.

b/ Zagadnienia szkoleniowe etapu:

- wykonanie zadań ogniowych podczas pokonania pozycji odwodów brygadowych;
- zmiana ugrupowania bojowego PGA w warunkach aktywnego oddziaływania nieprzyjaciela;
- udział PGA w ogniowym wsparciu wejścia do walki drugiego rzutu dywizji;
- przyjęcie dowodzenia i kierowania ogniem przez dowódcę i sztab jednego z dywizjonów nad całością PGA.

c/ Czas trwania etapu: 10.30-16.30 12.09.

VIII. OGÓLNY ZAMIAR I PLAN DZIAŁANIA STRON

A. "ZACHODNI"

1. 3KA /NZ/ prowadząc działania zaczepne na kierunku KIELCE - ZAMOŚĆ w wyniku rozciągnięcia frontu i braku odwodów przechodzi do obrony z zamiarem podciągnięcia odwodów i przejścia do działań zaczepnych. Część sił /2 DPZmot/ utrzymuje przyczółek w widłach WISŁY i SANU.
2. 2 DPZmot prowadząc natarcie na kierunku: TARNOBRZEG-LEŻAJSK, po sforsowaniu siłami głównymi WISŁY na odcinku TARNOBRZEG-SANDOMIERZ wyszła na rubież: PRZĘDZEL /9686/, BOJANÓW /8666/, CYGANY /9850/. W wyniku narastającego oporu "WSCHODNICH", zgodnie z otrzymanym zadaniem przechodzi do obrony.  
Dowódca 2 DPZmot zamierza:  
Broniąc rejonu: PRZĘDZEL /9686/, MACHÓW /0044/, KĘPIE ZALESZAŃSKIE /1062/ załamać natarcie "WSCHODNICH" na kierunku RZESZÓW-SANDOMIERZ, niedopuszczając do wyjścia "WSCHODNICH" na prawe skrzydło 3 KA.

W razie włamania się nieprzyjaciela w głąb obrony, zmasowanym ogniem artylerii i środków ogniowych piechoty oraz kontratakami odwodu zniszczyć go w rejonie włamania. W wypadku niecelowości wykonania kontrataku przejść do obrony na rubieży rz. ŁĘG. Główny wysiłek obrony skupić w rejonie: BOJANÓW /8666/, GHMIELÓW /9846/, GRĘBÓW /6462/.

Dywizję ugrupować w jednym rzucie z odwodem.

3. 5 BZ prowadząc natarcie w kierunku TARNOBRZEG-KOLBUSZOWA wobec narastającego oporu przeciwnika, rozciągnięcia ugrupowania bojowego i zgodnie z otrzymanym zadaniem od dowódcy 2 DPZmot przechodzi do obrony rejonu: rozwidlenie dróg /8660/, MACHÓW /0044/, KRAWCE /9864/.

Dowódca 5 BZ zamierza:

Broniąc rejonu w oparciu o dogodne rubieże terenowe siłami dwóch batalionów w pierwszym rzucie, załamać natarcie przeciwnika na kierunku RZESZÓW-SANDOMIERZ.

W wypadku włamania się nieprzyjaciela w głąb obrony, ogniem artylerii i środków ogniowych piechoty oraz kontratakami odwodu zniszczyć go w rejonie włamania.

W wypadku niecelowości wykonania kontrataku, być w gotowości do obsadzenia kolejnej rubieży obrony. Główny wysiłek obrony skupić w rejonie: rozwidlenia dróg /8660/, WOŁOWA GÓRA /9256/, wzg. 177,8 /9062/. Brygadę ugrupować w jednym rzucie z odwodem.

#### B. "WSCHODNI"

1. 2 A prowadząc działania obronne, zwrotami zaczepnymi oraz ogniem i uderzeniami lotnictwa, załamała natarcie "ZACHODNICH". Równocześnie do strefy działań bojowych podciąga odwody operacyjne z zamiarem przejścia do działań zaczepnych na kierunku HRUBIESZÓW-KIELCE. Częścią sił /2 DZ/ wykonuje uderzenie na kierunku RZESZÓW-SANDOMIERZ z zadaniem rozbicia 2 DPZmot w widłach WISŁY i SANU.
2. 2 DZ po przegrupowaniu z drugiego rzutu operacyjnego 2 A na odległość 150 km od godzin południowych 11.09 ześrodkowuje się w rejonie: PRZEDBÓRZ /0052/, /wył/ DĘBICA, wył. WOLA ZAGŁĘBIENSKA /4258/, gdzie przystępuje do odtwarzania zdolności bojowej.

W godzinach rannych 12.09 dywizja przechodzi do natarcia z marszu z rejonów wyjściowych położonych w głębi na kierunku: KOLBUSZOWA-SANDOMIERZ /zadanie dywizji i linie rozgraniczenia - jak mapa zamiaru stron/.

Dowódca 2 DZ zamierza:

Wykorzystując skutki uderzeń lotnictwa i ognia artylerii, współdziałając z 3 DZ, uderzeniem dwóch pułków w pierwszym rzucie z marszu przełamać obronę przeciwnika na odcinku: 600 m płn. KRZĄTKA /8660/, WYSOKA GÓRA /9056/, rozbić pododdziały 5 BZ, następnie potęgując uderzenie przez wprowadzenie kolejnych sił, rozbić podchodzące odwody. W zadaniu dnia głównymi siłami wyjść na rubież WISŁY i SANU na odcinku STALOWA WOLA - płd. SANDOMIERZ. Dywizję ugrupować w dwa rzuty.

Kierunek głównego uderzenia: DĘBA /8852/, wzg. 177,8 /9062/, SANDOMIERZ.

3. 5 pz po wykonaniu marszu w godzinach południowych 11.09 zajął nakazany rejon wyjściowy i przystąpił do odtwarzania zdolności bojowej. Dowódca 5 pz otrzymał zadanie:

W dniu 12.09 z marszu przełamać obronę przeciwnika na odcinku: wzg. 178,9 /8858/, WYSOKA GÓRA /9056/, rozbić siły główne 53 bpz, następnie wprowadzając kolejne siły rozbić podchodzące odwody 5 BZ, zabezpieczyć ogniem jednego dywizjonu wejście do walki 6 pz z rubieży: płd-wsch. i płn-wsch. wzg. 177,8 /9062/ po czym nacierając w kierunku wzg. 177,8 /9062/, SOKÓŁ /0458/, wyjść na rubież: GRĘBÓW /6204/, JEZIORKO /5602/, zabezpieczyć wejście do walki 2 pcz z rubieży /jak mapa zamiaru stron/ i przyjąć do drugiego rzutu dywizji.

Dowódca 5 pz zamierza:

Wykorzystując skutki uderzeń lotnictwa i ognia artylerii, we współdziałaniu z 4 pz, atakiem dwóch wzmocnionych batalionów w pierwszym rzucie, z marszu przełamać obronę nieprzyjaciela na nakazanym odcinku, rozbić pododdziały 53 bpz i w zadaniu bliższym opanować rubież: STAWNE GÓRY /9062/, wzg. 177,8 /9062/, wzg. 165,5 /9260/ po czym wprowadzając drugi rzut rozbić podchodzące odwody, częścią sił zabezpieczyć wejście do walki 6 pz z nakazanej rubieży. W zadaniu następnym opanować rubież: SZLACHECKA /0260/, SOKÓŁ /0458/, JEZIÓRKO /0256/, zabezpieczyć całością sił wejście do walki 2 pcz i ześrodkować się w rejonie:

wyż. KĘPY ZALESZAŃSKIE /1262/, ŻUPAWA /0654/, OLENDRY /0660/.  
Ugrupowanie bojowe pułku w dwa rzuty. Główne uderzenie wykonać  
prawym skrzydłem.

## OPRACOWANIE METODYCZNE

### do zajęcia nr 3

- I. Temat: Opracowanie mapy kierownika ćwiczenia.
- II. Cel: Nauczyć słuchaczy II kursu WRiArt opracowywania mapy kierownika ćwiczenia.

III. Czas: 4 godziny lekcyjne /180 min/.

IV. Forma: Zajęcie grupowe w sali.

V. Zagadnienia szkoleniowe i podział czasu:

1. Wprowadzenie do zajęcia oraz sprawdzenie przygotowania się słuchaczy . . . . . 10 min.
2. Omówienie zarysu dynamiki walki . . . . . 90 min.
3. Omówienie pozostałych elementów mapy kierownika ćwiczenia /legandy do mapy/ . . . . . 70 min.
4. Omówienie zajęcia . . . . . 10 min.

VI. Przebieg zajęcia:

1. Wprowadzenie do zajęcia oraz sprawdzenie przygotowania się słuchaczy . . . . . 10 min.

Podać temat i cel zajęcia /temat zapisać na tablicy/.

Sprawdzić w zespołach wykonanie nakazanej pracy.

2. Omówienie zarysu dynamiki walki . . . . . 90 min.

Uwaga metodyczna:

Wyznaczeni oficerowie z poszczególnych zespołów referują, kolejno- przyjęte w zespołach rozwiązania dla rozegrania poszczególnych etapów ćwiczenia. Po wysłuchaniu i przedyskutowaniu rozwiązań umożliwiających realizację wszystkich zagadnień szkoleniowych ustalić rozwiązanie optymalnie umożliwiające osiągnięcia założonych celów szkoleniowych.

Proponowana kolejność i treść omawianych zagadnień:

a/ zajęcie rejonu wyjściowego do działań:

- wybór rejonu,
- rozmieszczenie pododdziałów,
- droga marszu,
- maskowanie,
- ubezpieczenie,
- zorganizowanie działalności pododdziałów /szkolenie, kontrola, praca, wypoczynek itp/,

- aktywne oddziaływanie nieprzyjaciela /lotnictwo, grupy dywersyjne itp/.
- b/ organizacja i wykonanie marszu oraz rozwinięcie pułku w ugrupowanie bojowe:
- wyznaczenie /uzgodnienie/ drogi marszu,
  - wyznaczenie punktu /linii/ przejścia,
  - ugrupowanie pułku artylerii do marszu,
  - określenie czasu przekroczenia punktu przejścia,
  - określenie czasu gotowości w rejonach ugrupowania bojowego pododdziałów,
  - organizacja rozpoznania drogi marszu,
  - maskowanie,
  - ubezpieczenie.
  - wybór, rekonesans i organizacja zajęcia SO, SDO, PO oraz SD,
  - aktywne oddziaływanie nieprzyjaciela.
- c/ dowodzenie i kierowanie ogniem artylerii podczas OPN:
- położenie i działalność nieprzyjaciela,
  - sposób wywołania ognia,
  - kierowanie ogniem /zbieranie meldunków, przekazywanie sygnałów, poprawianie ognia/.
- d/ dowodzenie i kierowanie ogniem artylerii podczas wsparcia wejścia do walki drugiego rzutu pułku:
- położenie i działalność nieprzyjaciela,
  - rubież wejścia do walki drugiego rzutu pułku,
  - położenie i działalność pododdziałów artylerii.
- e/ dowodzenie i kierowanie ogniem artylerii podczas odpierania kontrataku nieprzyjaciela:
- położenie i działalność nieprzyjaciela /wyjście drugiego rzutu 5 BZ z rejonu ześrodkowania, rubież i kierunek kontrataku, siły biorące udział w kontrataku, działalność na odcinkach przyległych do rubieży kontrataku i na innych kierunkach/,
  - położenie i działalność pododdziałów 5 pz,
  - położenie i działalność pododdziałów artylerii.

f/ dowodzenie i kierowanie ogniem artylerii podczas przełamywania kolejnej rubieży obronnej nieprzyjaciela z marszu:

- położenie i działalność nieprzyjaciela /siły i czas obsadzenia kolejnej rubieży obronnej/,
- położenie i działalność pododdziałów 5 pz /odległość, w momencie podjęcia decyzji do przełamywania od rubieży obronnej nieprzyjaciela; tempo natarcia; siła bojowa pododdziałów/,
- położenie i działalność pododdziałów artylerii /konieczność przegrupowania części sił PGA, optymalny czas otwarcia ognia/.

g/ udział PGA w ogniowym wsparciu wejścia do walki drugiego rzutu dywizji - podobnie jak w podpunkcie d.

3. Omówienie pozostałych elementów mapy kierownika ćwiczenia  
/legandy do mapy/ . . . . . 70 min.

a/ organizacja i planowanie działań bojowych pułku artylerii:

- organizacja i planowanie rozpoznania nieprzyjaciela,
- organizacja wymiany wiadomości o nieprzyjacielu z sztabem 5 pz,
- zapotrzebowanie na wiadomości o nieprzyjacielu do przełożonego,
- wykorzystanie wiadomości o nieprzyjacielu do planowania ognia,
- planowanie ognia,
- stawianie zadań.

b/ przyjęcie dowodzenia i kierowania ogniem PGA przez dowódcę i sztab jednego z dywizjonów:

- stworzenie sytuacji bojowej zmuszającej do przyjęcia dowodzenia PGA przez dcę dywizjonu;
- warunki przyjęcia dowodzenia /przestrzeń, czas, środki łączności/.

c/ pozostałe elementy mapy kierownika ćwiczenia:

- tytuł,
- krótka treść zamiaru stron /5 BZ i 5 pz/,
- treść i zagadnienia poszczególnych etapów ćwiczenia,
- kodowanie, gryf i podpisy.

4. Omówienie zajęcia . . . . . 10 min.

Na podstawie przebiegu zajęcia omówić stopień przygotowania się słuchaczy oraz ocenić ich udział w zajęciu.

Wytyczne do kolejnego zajęcia:

- temat zajęcia nr 4: "Opracowanie planu przeprowadzenia ćwiczenia",
- praca do wykonania: na podstawie ustaleń na dotychczasowych zajęciach opracować w zespołach plan przeprowadzenia ćwiczenia.

Załącznik: Mapa kierownika ćwiczenia.

## OPRACOWANIE METODYCZNE

### do zajęcia nr 4

- I. Temat: Opracowanie planu przeprowadzenia ćwiczenia.
- II. Cel: Nauczyć słuchaczy II Kursu WRiArt. opracowywania tabelarycznego planu przeprowadzenia ćwiczenia.
- III. Czas: 6 godzin lekcyjnych /270 min./
- IV. Forma: Zajęcie grupowe w sali.
- V. Zagadnienia szkoleniowe i podział czasu:
1. Wprowadzenie do zajęcia oraz sprawdzenie przygotowania się słuchaczy . . . . . 15 min.
  2. Omówienie tytułowej części planu przeprowadzenia ćwiczenia . . . . . 20 min.
  3. Omówienie treści poszczególnych etapów ćwiczenia . . . . . 220 min.
  4. Omówienie zajęcia . . . . . 15 min.

### VI. Przebieg zajęcia:

1. Wprowadzenie do zajęcia oraz sprawdzenie przygotowania się słuchaczy . . . . . 15 min.  
Podać temat i cel zajęcia /temat zapisać na tablicy/.  
Sprawdzić w zespołach wykonanie nakazanej pracy.
2. Omówienie tytułowej części planu przeprowadzenia ćwiczenia . . . . . 20 min.

#### Uwaga metodyczna:

Omawiając tytułową część ćwiczenia wskazane jest zrezygnować z dyskusji nad jej treścią, a nawet omawiania jej /tytułowej części/ treści przez słuchaczy wszystkich zespołów. Po omówieniu treści tytułowej części planu przez jednego słuchacza zapytać czy są inne rozwiązania. W wypadku braku innych rozwiązań, co jest bardzo prawdopodobne, przejść do omawiania następnego zagadnienia.

Tytułowa część winna zawierać:

- podpis zatwierdzającego ćwiczenie,
- gryf tajności,
- nazwę ćwiczenia,
- rodzaj ćwiczenia;
- temat ćwiczenia;

- skalę mapy,
- nomenklaturę map.

3. Omówienie treści poszczególnych etapów ćwiczenia . . . 220 min.

Uwaga metodyczna

Do zreferowania treści poszczególnych etapów ćwiczenia, czasu przeznaczanego na ich realizację wyznaczyć słuchacza z każdego zespołu. Przedstawione projekty przedyskutować. Wybrać najbardziej uzasadniony. Zwrócić uwagę na zwięzłość i jasność sformułowań treści oraz na realne wymiary czasu przeznaczanego do przerobienia poszczególnych zagadnień.

Proponowane rozwiązanie w załączniku.

4. Omówienie zajęcia . . . . . 15 min.

Na podstawie przebiegu zajęcia omówić stopień przygotowania się słuchaczy oraz ocenić ich udział w zajęciu.

Wytyczne do kolejnego zajęcia:

- temat zajęcia nr 4: "Opracowanie rozkazu organizacyjnego"
- praca do wykonania: na podstawie dotychczasowych ustaleń opracować w zespołach rozkaz organizacyjny.

Załącznik: Plan przeprowadzenia ćwiczenia.

"ZATWIERDZAM"  
DOWÓDCA 2 DZ

T A J N E  
Egz. Nr. ...

.....  
Dnia .....

P L A N

przeprowadzenia ćwiczenia taktycznego ze strzelaniem amunicją  
bojową z 2 pa na temat: "PUŁKOWA GRUPA ARTYLERII W NATARCIU"

MAPA 1:50 000

M-34-44-C, D

45-C

56-A, B, C, D

57-A, C

68-A, B, C, D

69-A, C

-----  
WARSZAWA

LIPIEC

1975 r.

PIERWSZY ETAP ĆWICZENIA

Wykonanie marszu i zajęcie rejonu wyjściowego do działań

Cele szkoleniowe etapu:

- doskonalić umiejętności organizacji i wykonania marszu przez 2 pa;
- doskonalić i ocenić umiejętność dowódcy sztabu i pododdziałów podczas zajmowania rejonu wyjściowego;
- doskonalić, skontrolować i ocenić organizację ubezpieczenia i samoobrony oraz rozmieszczenia pododdziałów w rejonie wyjściowym.

Czas trwania etapu: 12.00-16.00 /uwarunkowany czasem przybycia transportów wojskowych do stacji wyładowniczych/.

Czas	Zagadnienia szkoleniowe	Położenie stron		Czynności kierownictwa i rozjemców	Czynności ćwiczących		Czynności grupy kontrolnej
		"ZACHODNI"	"WSCHODNI"		Dowódcy i sztaby 2 pa	Pododdziałów	
1	2	3	4	5	6	7	8
12.00 - 15.00	Zajęcie rejonu wyjściowego	3 KA /N2/ prowadząc działania zaczepne na kierunku KIELCE-ZAMOSĆ z celem opanowania przyczółków na WISLE. W wyniku rozciągnięcia frontu i braku odwodów około godz. 18.00 10.09 jego ZT przechodzą do obrony na rubieżach: OZARÓW /4638/, ZAWICHOŚĆ /5830/, wsch. NISKO /9380/, BOJANÓW /6686/, MACHÓW /4400/.	2A prowadząc działania obronne zakamła natarcie "ZACHODNICH", podciągając do strefy działań bojowych odwody operacyjne z zamiarem przejścia do działań zaczepnych na kierunku HRUBIESZÓW-KIELCE a częścią się rozbić nieprzyjaciela w widłach WISEY i SANU.	Kierownik ćwiczenia wydaje dowódcy 2 pa zarządzenie do zajęcia rejonu wyjściowego do natarcia.  Kierownictwo ćwiczenia i rozjemcy kontrolują: - pracę dcy i sztabu 2 pa po otrzymaniu zadania; - rozładowanie transportu, rozpoznanie rejonu, zbiórki i organizację regulacji ruchu; - działanie grupy rekonesansowej; - forsowanie kolumny marszowej; - stawianie zadań do marszu; - dyscyplinę marszu.	Dowódca pułku po otrzymaniu zadania wydaje zarządzenia dla: - dowódcy grupy rekonesansowej w celu rozpoznania drogi marszu, rejonu wyjściowego i wystawienia regulacji ruchu; - wytyczne dla SZTABU - w celu zaplanowania marszu do rejonu wyjściowego; - dowódców pododdziałów w celu sformowania kolumny marszowej. Po sformowaniu kolumny marszowej dowódca 2 pa wydaje rozkaz do marszu podając: - wiadomości o nplu; - zadanie /cel marszu i czas/	Rozkadowują sprzęt z transportu. Grupa rekonesansowa rozpoznaje drogę marszu, wystawia regulację ruchu i rozpoznaje wstępnie rejon wyjściowy. Pododdziały formują kolumny w rejonie nakazanym przez dowódcę pułku.	

1	2	3	4	5	6	7	8
				<p>Kierownik ćwiczenia podaje położenie 3/2 pa oraz jego podporządkowanie dla 44 pz. Rozjemcy kontrolują umiejętność dowodzenia pododdziałami oraz zajmowanie rejonu wyjściowego działą.</p>	<p>przebycia do wyznaczonego rejonu; - droga marszu, punkt wyjściowy; - przedsięwzięcia związane z organizacją rozpoznania. służby porządkowo-ochronnej, OPBR; - miejsce dowódcy i sztabu w kolumnie; - sygnały dowodzenia i powiadamiania.</p> <p>Dowódca pułku przyjmuje meldunek od dowódcy grupy rekonesansowej i podejmuje decyzję odnośnie rozmieszczenia pułku w rejonie wyjściowym. Sztab pułku kieruje zajęciem rejonu wyjściowego przez pododdziały oraz planuje i koordynuje przedsięwzięcia dotyczące zabezpieczeniu działą bojowych.</p>	<p>Dowódca grupy rekonesansowej melduje dowódcy pułku o dokonanym rozpoznaniu rejonu wyjściowego. Pododdziały zajmują wyznaczone im rejon, nawiązują łączność ze sztabem pułku i składają meldunki o zajęciu rejonu wyjściowego.</p>	
15.00 - 16.00	Organizacja zabezpieczenia działą bojowych w rejonie wyjściowym.			<p>Rozjemcy kontrolują i oceniają sposób rozmieszczenia pododdziałów w rejonie wyjściowym. Sprawdzają czynności dotyczące zabezpieczenia działą bojowych w zakresie: - rozpoznania; - obrony przed bronią masowego rażenia; - obrony przeciwlotniczej; - ubezpieczenia; - maskowania; - technicznego przygotowania sprzętu. Oceniają umiejętności działania pododdziałów w czasie napadu grup dywersyjnych oraz znajomość przez żołnierzy sygnałów alarmowych.</p>	<p>Sztab pułku zbiera meldunki od pododdziałów, organizują i kontrolują wykonanie przedsięwzięć dotyczących zabezpieczenia działą bojowych w rejonie wyjściowym.</p>	<p>Organizują zabezpieczenie działą bojowych w swoich rejonach zgodnie z otrzymanymi wytycznymi.</p>	

DRUGI ETAP ĆWICZENIA

Organizacja i planowanie działań pułku artylerii w natarciu pułku zmechanizowanego, wprowadzenie i rozwinięcie artylerii w ugrupowanie bojowe

Cele szkoleniowe etapu:

- doskonalic sposob wypracowania meldunku o uzyciu artylerii w natarciu pułku zmechanizowanego z rejonu wyjściowego położonego w głębi;
- doskonalic i ocenic dowódcę i sztab w zakresie organizacji planowania, opracowania niezbędnej dokumentacji oraz stawiania zadań bojowych wykonawcom, przegrupowania, rozwinięcia i działania pa w natarciu pułku zmechanizowanego;
- doskonalic i ocenic umiejętności organizacji i prowadzenia rozpoznania oraz wykonania prac topogeodezyjnych w warunkach ograniczonej widoczności;
- doskonalic i sprawdzić umiejętności wykonania marszu, wprowadzenia i rozwinięcia pułku artylerii w ugrupowanie bojowe oraz wykonanie zadań w warunkach ograniczonej widoczności.

Czas trwania etapu: 16.00 11.09 - 5.00 12.09

Czas	Zagadnienia szkoleniowe	Położenie stron		Czynności kierownictwa i rozjemców	Czynności ćwiczących		Czynności grupy kontrolnej
		"ZACHODNI"	"WSCHODNI"		Dowódcy i sztabu 2 pa	Pododdziałów	
1	2	3	4	5	6	7	8
16.00-17.30	Udział dowódcy i sztabu pa w wypracowaniu danych do decyzji dowódcy pułku zmechanizowanego.	5 BZ wobec narażającego oporu "WSCHODNICH" i rozciągnięcia ugrupowania bojowego przechodzi do obrony na rubieży: PIETROPOLE /6285/, WOŁOWA GÓRA /5792/, MACHÓW /4500/.	3 DZ załamala natarcia 2 DPZmot na dogodnej rubieży.	Kierownik ćwiczenia podporządkuje 2 pa /bez 3 da/ dla 5 pz, a 3/2 pa dla 4 pz. Zapoznaje dowódcę pułku z zamiarem dowódcy 5pz oraz wydaje wytyczne w roli szefa artylerii 5 pz dotyczące wypracowania danych do decyzji dowódcy pułku zmechanizowanego. Wydaje zarządzenie bojowe.  Kierownik ćwiczenia wysłuchuje zarządzenia dowódcy 2 pa dla 3/2 na 2 pododdziałów rozpoznawczych i zatwierdza je.	Dowódca 2 pa zapoznaje się z zadaniem, przeprowadza jego analizę i wydaje zarządzenia wstępne dla pododdziałów rozpoznawczych i 3/2 pa.  Sztab 2 pa dopilnowuje prawidłowego wykonania zarządzeń wydanych przez dowódcę pułku i przystępuje do planowania przegrupowania.  Dowódcy i Sztab 2 pa wypracowują dane do meldunku o użyciu artylerii w natarciu pułku zmechanizowanego.	Pododdziały rozpoznawcze i topogeodezyjne przygotowują się do wymarszu na rubieży rozwinięcia. Pozostałe pododdziały realizują zadania związane z zabezpieczeniem działań bojowych.  Pododdziały rozpoznawcze i topogeodezyjne wykonują prace w celu rozpoznania i wytyczenia rubieży natarcia pułku zmechanizowanego.	Grupa kontrolna wykonuje zadania w natarciu pułku zmechanizowanego.

1	2	3	4	5	6	7	8
17.30- 20.00	Przegrupowa- nie, przeprowa- dzenie i roz- winięcie pułku arty- lerii w ugrupo- wanie boje- we z marszu.	53 bps umocnia się na zajmowanej rubieży wykonując lokalne uderze- nia z celem po- prawienia położe- nia.	3 b2 powstrzy- muje działania saczejne nie- przyjaciela i utrzymuje ru- bież /jak ma- pa decyzji dowódcy 5 pz/.	Kierownik ćwiczenia wysłuchuje zarządzeń wydanych przez dowódcę 2 pa dla pododdzia- łów do wykonania marszu i zatwierdza je.  Rozjemcy kontrolują stawianie zadań, dys- cypliny marszu przegrupowujących się pod- oddziałów 2 pa oraz dokładność dowiązania topogeodezyjnego. Mierzą czas osiągnięcia gotowości.  Kierownik ćwiczenia upewnia się przez radiostację o osiągnięciu pododdziału po- zycji z pola ognia i kiedy 1/2 pa znaj- duje się w rejonie SO /jak mapa/ podaje komendę: "Dywizjon stój! piechota cel 11 x = 89860 y = 60145 z = 187 300 x 200 zuzycie norma Gotowość meldować "	Dowódca pułku wydaje za- rządzenie do marszu i rozwinęcia w ugrupowa- nie bojowe.  Sztab pułku przegrupowa- je się za 1/2 pa zajmu- je SO, realizuje plano- wanie użycia PGA-5 oraz kieruje pododdziałami.  Po zameldowaniu przez dowódcę 1/2 pa o otrzy- manym zadaniu pozwala na jego wykonanie.	Pododdziały rozpo- znawcze wykonują marsz i zajmują re- jony SO.  2 pa wyciąga kolu- nę i wykonuje marsz do rejonu SO w ko- lejności: 1/2 pa, sztab, 2/2 pa, tyły.  Po otrzymaniu zada- nia rozpoczynają z marszu w rejonie wskazanym przez kierownika ćwiczenia i meldu- je o otrzymanym za- daniu dowódcy puł- ku. Dowódca dywizjonu podaje komendę: "Dywizjon stój! piechota cel 11 x = 89860 y = 60145 z = 187 szerokość 300 skok 50 zuzycie 36 Gotowość meldować!"	
20.00 11.00 1.00 12.00	Wykonanie za- dań ogniowych w warunkach ograniczonej widoczności.	53 bps nadal pro- wadzi aktywną działalność ogni- wą wykonuje lokal- ne uderzenia z celem poprawienia położenia.	8 pz z 3 b2 odpicira ata- ki nieprzyja- ciela i nie- dopuszcza do wyjścia 53 bps na dogodne rubieże tere- nowe.	Kierownik ćwiczenia podaje z mapy sytu- ację i położenie wojsk na godzinę 19.30 i podaje kolejne sytuacje taktyczne, wyzna- cza strzelających i pododdziały obsługują- ce strzelanie zgodnie z planem indywidu- alnych strzelak egzaminacyjnych.	Sztab pułku planuje wy- konanie ognia i manewru 2 pa.	2/2 pa zajęł rejon SO i melduje goto- wość do otwarcia ognia.	Grupa kontrol- na okre- śla dane kontrol- ne do wskaza- nych ce-

1	2	3	4	5	6	7	8
				<p>Po wykonaniu indywidualnych strzelań egzaminacyjnych, kierownik ćwiczenia nakazuje dowódcy 2 pa, "oświetlić teren w kwadracie 9058".</p> <p>Kierownik ćwiczenia wskazuje dowódcy 2 pa w terenie lewy i prawy skraj kontratakującej piechoty i zatwierdza decyzję do wykonania ognia zaporowego prowadzonego z oświetleniem.</p>	<p>Dowódca 2 pa po otrzymaniu zadania oświetlenia terenu podaje decyzję, że do oświetlenia terenu wykorzysta oświetlające pociski raketowe FLG-5000/A-63. Podaje komendę dla grupy oświetlenia do oświetlenia terenu.</p> <p>Dowódca 2 pa podaje komendę dla grupy oświetlenia do oświetlenia kontratakującej piechoty a dowódcy 2/2 pa do wykonania ognia zaporowego.</p>	<p>Grupa oświetlenia oświetla teren zgodnie z otrzymaną komendą.</p> <p>Grupa oświetlenia oświetla teren. 2/2 pa wykonuje ogień zaporowy do celu oświetlonego.</p>	<p>ków, weina wybuchy serii kontrolnej ognia skutecznego i określa uchylenia wybuchów od celów.</p> <p>Określa uchylenia wybuchów od celu.</p>
<p>0.00 - 1.03 - 5.00 2.09</p>	<p>Organizacja i prowadzenie rozpoznania oraz wykonanie prac topogeodezyjnych w warunkach ograniczonej widoczności.</p>	<p>53 bpsz przechodzą do obrony na opanowanej rubieży.</p>	<p>8 pzb umacniają się na zajmowanych pozycjach i nie dopuszczają nieprzyjaciela do opanowania dogodnych rubieży terenowych.</p>	<p>Rozjemcy kontrolują stawianie zadań do rozpoznania oraz jego praktyczną realizację a w tym:</p> <ul style="list-style-type: none"> <li>- prowadzenie rozpoznania npla i terenu;</li> <li>- zbieranie i opracowanie danych z rozpoznania;</li> <li>- obieg informacją z rozpoznania;</li> <li>- obsługiwanie strzelań własnej artylerii;</li> <li>- kontrolują pracę grupy rekonesansowej do wyboru SO oraz wykonanie prac topogeodezyjnych.</li> </ul> <p>Kontrolują wykonanie niezbędnej dokumentacji rozpoznawczej.</p> <p>Kierownik ćwiczenia wraz ze sztabem kierownictwa kontrolują pracę sztabu 2 pa w zakresie planowania wykonania ognia i manewru PGA-5</p>	<p>Sztab: Stawiają zadania dla pododdziałów rozpoznawczych i topogeodezyjnych, kierują pracą pododdziałów rozpoznawczych, zbiera i opracowuje wyniki rozpoznania. Kieruje pracą grupy rekonesansowej i dowiązaniem topogeodezyjnym elementów ugrupowania bojowego.</p>	<p>Pododdziały rozpoznawcze prowadzą rozpoznanie nieprzyjaciela oraz obsługują strzelanie własnej artylerii.</p> <p>Grupa rekonesansowa wybiera SO, dróg dojazdu do nich oraz miejsce złożenia różnych zapasów amunicji.</p> <p>Pododdziały topogeodezyjne dowiązują elementy ugrupowania bojowego 2 pa</p>	
<p>2.00 - 5.00</p>	<p>Stawianie zadań i organizacja zabezpieczenia działań bojowych.</p>	<p>5 BZ odtwarza odwód w rejonie /jak mapa/. 53 pzb prowadzi intensywne prace inżynierskie umacniające się na opanowanej rubieży.</p>	<p>5 pzb - w marszu do rubieży wejścia do walki. 8 pzb wzbrania nieprzyjacielowi dokonania manewru i prowadzenia prac inżynierskich.</p>	<p>Kierownik ćwiczenia podaje położenie 5 pzb. W roli szefa artylerii 2 DZ stawia zadanie dla dowódcy 2 pa, wydaje wytyczne do kierowania ogniem. Podaje godzinę G = 6.00</p>	<p>Sztab PGA-5 zbiera i opracowuje dane z rozpoznania, uaktualnia podział zadań ogniowych.</p>	<p>Uaktualniają i meldują dane z rozpoznania Dowódcy dywizjonowi baterii uaktualniają zadania ogniowe w terenie, kontrolują przygotowanie nastaw do ognia planowych i przekazują na SO.</p>	<p>Grupa kontrolna określa dane do celów wskazanych przez kierownictwo ćwiczenia.</p>

1	2	3	4	5	6	7	8
				<p>Rozjemcy sprawdzają i oceniają:</p> <ul style="list-style-type: none"><li>- stawianie zadań bojowych podwładnym;</li><li>- dokumentację bojową;</li><li>- zabezpieczenie działań bojowych;</li><li>- warunki bezpieczeństwa do planowanych ogni wskazanych przez kierownika ćwiczenia.</li></ul>	<p>Dowódca PGA-5 stawia zadania bojowe na SDO.</p> <p>Szef sztabu wydaje wytyczne do kierowania ogniem i zabezpieczenia działań bojowych.</p> <p>Sztab PGA-5 kontroluje pracę pododdziałów, uzupełnia dokumentację, przelicza układ OPN, zbiera dane o gotowości PGA-5.</p>	<p>Dokonują kontroli dowiązania topogeo-dezyjnego oraz sprawdzają dane do ogni planowych w ogniwie:</p> <ul style="list-style-type: none"><li>- bateria - dyon</li><li>- dyon - pułk,</li></ul> <p>organizację, zabezpieczenie działań bojowych.</p> <p>Meldują gotowość bojową.</p>	

TRZECI ETAP ĆWICZENIA

Dowodzenie i kierowanie ogniem artylerii w okresie ogniowego przygotowania i wsparcia natarcia

Cele szkoleniowe etapu:

- doskonalić i ocenić sztaby i pododdziały rozpoznawcze w zakresie zbierania i analizowania danych z rozpoznania;
- ocenić pracę dowódcy 2 pa w zakresie dowodzenia i kierowania ogniem PGA;
- ocenić organizację i sposób przesunięć ogniowych;
- doskonalić dowódców i sztaby w podejmowaniu decyzji i stawianiu zadań do wykonania ognia nieplanowych w różnych sytuacjach bojowych;
- ocenić umiejętność prowadzenia ognia z obserwacji na żądanie dowódców wspieranych pododdziałów.

Czas trwania etapu: 5.00 - 10.30

Czas	Zagadnienia szkoleniowe	Położenie stron		Czynności kierownictwa i rozjemców	Czynności ćwiczących		Czynności grupy kontrolnej
		"ZACHODNI"	"WSCHODNI"		Dowódcy i sztabu 2 pa	Pododdziałów	
1	2	3	4	5	6	7	8
5.00 - 6.00	Wykonanie zadań ogniowych w okresie ogniowego przygotowania natarcia.	Nieprzyjaciel prowadzi obserwację podchodzących kolumn. Artyleria nieprzyjaciela otwiera ogień do podchodzących kolumn.	5 pz. rozwija się w kolumny batalionowe.	Kierownik ćwiczenia podaje sygnał do rozpoczęcia OPN /cele A-111, M-61, 12, 13, 21, 23/. Przyjmuje meldunek od dowódcy PGA-5 o rozpoczęciu OPN.  Rozjemcy kontrolują i oceniają pracę pododdziałów wykonujących zadania ogniowe.	0 godz. 5.16 dowódca PGA-5 przekazuje sygnał do rozpoczęcia OPN i składa meldunek kierownikowi ćwiczenia. Przekazuje sygnały do wykonania zadań ogniowych przez pododdziały zgodnie z tabelą ognia.  Melduje o zakończeniu OPN.	Dowódcy dywizjonów przekazują sygnały do rozpoczęcia OPN Pododdziały na podaną komendę wykonują ogień do odcinków ogni planowych, meldują o zakończeniu strzelania i zużyciu amunicji.	Wcinają wybuchy każdej baterii i określają uchylenia wybuchów od celu.
6.00 - 7.00	Wsparcie nacierających pododdziałów metodą KZO i ogniem z obserwacji.	Środki ogniowe w punktach oporu otwierają ogień do nacierających pododdziałów.	1 i 2/5 pz atakują czołowe plutonowe punkty cporu.	Kierownik ćwiczenia podaje sygnał do rozpoczęcia OVN aplikacyjnie a do celu 21 i 23 faktycznie zgodnie z tabelą ognia.  Rozjemcy kontrolują wykonanie ogni w ramach KZO treningowo a do celu 21 i 23 faktycznie.	Kieruje ogniem PGA-5 zgodnie z decyzją dowódcy 5 pz.	Wykonują aplikacyjnie ogień metodą KZO zgodnie z żądaniem dowódców batalionów /rozjemców/. Na komendę dowódcy PGA-5 wykonują ogień po jednym pocisku do wskazanych celów /cele 21,23/.	Wcinają wybuchy i określają uchylenia wybuchów od celu.

1	2	3	4	5	6	7	8
				<p>Kierownik ćwiczenia podporządkowuje dowódcy PGA-5 śmigłowiec.            Nakazuje dowódcy PGA-5 wyznaczyć strzelającego. Wyznacza zaplanowanego i mierzącego czas i nakazuje obciążadnie SD batalionu npla.            Po zakończeniu strzelania przeprowadza omówienie i ocenia wykonanie zadania.</p>	<p>Dowódca PGA-5 wyznacza do strzelania dowódcę 4 baterii i stawia zadanie do obciążadnienia SD batalionu.</p>	<p>Dowódca 4 baterii wykonuje zadanie nr 6. Wstrzeliwanie przeprowadza z wykorzystaniem śmigłowa sposobem kolejnej kontroli wzdłuż stron świata.</p>	<p>Obserwator SD śmigłowca melduje "Zgrupowanie samochołów z=91 000 y=60 060 Następnie obserwuje strzelanie.</p>
7.00 - 7.30	Organizacja wykonania przesunięć SDO	Pododdziały 53bpz wycofują się z zajmowanych punktów oporu. Nieprzyjaciel koncentruje siły do wykonania kontrataku.	Bataliony pierwszego rzutu pułku pokonują obronę nieprzyjaciela w drugorzutowych punktach oporu.	<p>Kierownik ćwiczenia podaje sytuację na godz. 7.00 a następnie zatwierdza decyzję dowódcy PGA-5 do wykonania przesunięć SDO.</p> <p>W czasie wykonywania marszu przez rzuty dowodzenia podaje komendę:            "WISLA Stój!            ODRA-2, OKA-2, BUG-1, piech. i czołgi PA-            x - 93 290 RYB,            y - 60 750            z - 137            w nakładkę            600 x 500            Zużycie 1/10 normy.            Gotowość meldować".            Po zameldowaniu gotowości obserwatora na śmigłowcu podaje komendę do wykonania ognia bateriami.</p>	<p>Dowódca PGA-5 podejmuje decyzję do zmiany rubieży SDO. Po zatwierdzeniu decyzji przez kierownika ćwiczenia przekazuje sygnał do zmiany SDO.</p> <p>Po otrzymaniu zadania podaje komendę:            "OKA Stój!            piechota i czołgi            PA112            x - 93 290            y - 60 750            z - 137            600 x 500            w nakładkę            zużycie 1/10 normy.            Gotowość meldować".            Po wykonaniu zadania nakazuje zorganizować rozpoznanie w nowym rejonie SDO.</p>	<p>Po otrzymaniu sygnału zmieniają SDO w nakazany rejon.</p> <p>Po otrzymaniu komendy przygotowują dane do strzelania, przekazują na SO i wykonują ogień. Po wykonaniu ognia meldują o zakończeniu strzelania i użyciu amunicji. Kontynuują marsz, zajmują SDO, organizują rozpoznanie.</p>	<p>Uchylenia wybuchu od celu określone obserwator ze śmigłowca.</p>
7.30 8.00	Wykonanie zadań ogniowych w ramach odparcia kontrataku nieprzyjaciela.	Nieprzyjaciel ogniem artylerii i silną obroną powstrzymuje natarcie 5 pz. Odwód 5 BZ rozwija się do wykonania kontrataku. Lotnictwo wykonuje uderzenia na SO 1 baterii.	1/5 pz przechodzi do odparcia kontrataku npla z miejsca.	<p>Kierownik ćwiczenia podaje sytuację na godz. 7.30. Wskazuje w terenie prawy i lewy skraj rozwijającego się do kontrataku nieprzyjaciela. Zatwierdza decyzję do wykonania OZ "BRZOZA zgodnie z planem strzelań amunicją bojową. Rozjency mierzą czas wykonania zadania. Kierownik ćwiczenia podaje komendy do wykonania ognia kolejno drugimi działaniami baterii.</p>	<p>Dowódca PGA-5 podejmuje decyzję do wykonania OZ i przekazuje komendę "OKA stój!            Zaporowy BRZOZA            Prawy x=92 280 y=61415            Lewy x=92 340 y=59 615            z = 175            Gotowość meldować.            MARLE - 800            NIDA - 900".</p>	<p>Określają dane do ognia zaporowego i meldują gotowość. Wykonują ogień drugimi działaniami baterii na komendę dowódcy pułku.</p>	<p>Określa uchylenia wybuchów od celu.</p>



1	2	3	4	5	6	7	8
				<p>Po zameldowaniu gotowości przez 1/2 pa kierownik ćwiczenia w roli dowódcy 5 pz wskazuje dowódcy PGA-5. zaległą piechotę cel 35. Zatwierdza decyzję dowódcy pułku.</p> <p>Po zameldowaniu gotowości wywołuje ogień kolejno pierwszymi działkami baterii.</p>	<p>Dowódca PGA-5 podejmuje decyzję do obywatelstwa zaległej piechoty 1/2 pa i podaje komendę: "NAREW Stój" Piechota cel 35. Pułkowy T - 10-15 d - 2400 z - 183 200x200 zużycie norma Gotowość meldować!"</p> <p>Po zameldowaniu gotowości melduje kierownikowi ćwiczenia.</p>	<p>1/2 pa po otrzymaniu komendy, oblicza nastawy do celu 35, i melduje gotowość.</p> <p>Po wykonaniu ognia melduje zużycie amunicji.</p>	<p>Wolność i określa uchylenie od celów.</p>

CZWARTEY ETAP ĆWICZENIA

Dowodzenie i kierowanie ogniem pułku artylerii podczas natarcia w głębi obrony nieprzyjaciela

Cele szkoleniowe etapu:

- doskonalić i ocenić pracę organów rozpoznawczych w zakresie zbierania i analizowania danych z rozpoznania prowadzonego w toku natarcia;
- ocenić organizację przesunięć z zachowaniem ciągłości wsparcia ogniowego;
- doskonalić i ocenić pracę dowódców i sztabów w zakresie dowodzenia i kierowania ogniem pułku artylerii podczas natarcia w głębi obrony nieprzyjaciela;
- sprawdzić i ocenić umiejętność prowadzenia ognia przez pododdziały w różnych sytuacjach bojowych.

Czas trwania etapu: 10.30 - 16.30 12.09

Czas	Zagadnienia szkoleniowe	Położenie stron		Czynności kierownictwa i rozjemców	Czynności ćwiczących		Czynności grupy kontrolnej
		"ZACHODNI"	"WSCHODNI"		Dowódcy i sztabu 2 pa	Pododdziałów	
1	2	3	4	5	6	7	8
0.30- 1.30	Wykonanie zadań ogniowych podczas pokonywania pozycji odwodów brygadowych.	Nieprzyjaciel obsadza pozycję odwodów brygadowych starając się uporczywą obroną zakamować natarcie "WSCHODNICH".	5 pz z marszu atakuje npla, niedopuszcza go do umocnienia się na dogodnych rubieżach terenowych.	Kierownik ćwiczenia w roli dowódcy 5 pz z mapy podaje położenie wojsk /sytuacja na godzinę 10.30/, żądając obezwładnienia piechoty i środków ogniowych uniemożliwiających natarcie pododdziałom pułku. Zatwierdza decyzję dowódcy PGA-5.  Po zameldowaniu gotowości podaje komendę do wykonania ognia kolejno pierwszymi działkami baterii.	Dowódca PGA-5 podejmuje decyzję do obezwładnienia piechoty całością PGA-5  Dowódca PGA-5 podaje komendę: "OKA Stój! piechota cel 37 x - 94 020 y - 61 960 z - 165 w nakładkę użycie 1/2 normy Zadawać!".  Po zameldowaniu gotowości na komendę kierownika ćwiczenia podają komendy do otwarcia ognia.  Sztab zbiera i analizuje dane z rozpoznania.	Przygotowują dane dane do celu i podają komendę dla baterii: "NAREW Stój! piechota cel 37 x - 94 020 y - 61 960 z - 165 szerokość 500 skok 100 zużycie 72 Gotowość meldować. Tą samą komendą podaje NIDA. Meldują gotowość do otwarcia ognia.  Po otrzymaniu komendy do otwarcia ognia, budy i okra wykonują ogień, meldują zużycie amunicji.  Organizują rozpoznanie nieprzyjaciela na pozycji odwodów brygadowych.	Wcinają wystrzały i okra wykonują uchylenie od celów.

1	2	3	4	5	6	7	8
		Grupa piechoty nieprzyjaciela powstrzymuje natarcie "WSCHOD-NICH".	Natarcie 3/5 pz powstrzymuje silny ogień broni maszynowej nieprzyjaciela.	Kierownik ćwiczenia w roli dow 5 pz żąda obezwładnienia piechoty i środków ogniowych. Wskazuje w terenie cel 36. Rozjemca przy 1/2 pa cel 38. Kierownik ćwiczenia i rozjemca przy dowódcy 2/2 pa zatwierdzają decyzję strzelających oraz wyznaczają zapisujących i mierzących czas.	Dowódca PGA-5 zezwala dla 1/2 pa obezwładnić okopany szereg a do obezwładnienia piechoty wyznacza st.pom. Szefa Sztabu ds. operacyjnych.	St. pomocnik Szefa Sztabu ds. operacyjnych obiecuje obezwładnienie piechoty rozgrupowaną. Dowódca 6 baterii obezwładnia okopany szereg.	
11.30 - 12.30	Zmiana ugrupowania bojowego w warunkach aktywnego oddziaływania nieprzyjaciela.	Pododdziały 53 bpz wycofują się na kolejną rubież obrony.	5 pz z powodzeniem rozwija dziażdania zaczepne.	Kierownik ćwiczenia zatwierdza decyzję dowódcy PGA-5 do wykonania zmiany ugrupowania bojowego całością sił PGA-5 pod osłoną ognia DGA-2.  Rozjemcy mierzą czas wykonania przesunięcia i oceniają dowodzenie pododdziałami podczas zmiany ugrupowania bojowego. Rozjemcy przy dowódcach i sztabach oceniają organizację rozpoznania na nowej rubieży.	Dowódca PGA-5 podejmuje decyzję do zmiany ugrupowania bojowego całością sił PGA-5 pod osłoną ognia DGA-2.  Podaje sygnał do zmiany ugrupowania bojowego. Melduje gotowość do zadań ogniowych w nowym rejonie.	Po otrzymaniu sygnału wykonują przesunięcie i meldują gotowość w nowym rejonie.	Wykonują przesunięcie na nową rubież SDO.
12.30 - 14.00	Udział PGA w ogniomym wsparciu wejścia do walki drugiego rzutu dywizji.	Nieprzyjaciel powstrzymuje natarcie 5 pz i grupuje swe siły na kierunku wejścia do walki 2 poz.	2 poz rozwija się w kolumny kompanijne i podchodzą do rubieży styczności wojsk.	Kierownik ćwiczenia w roli szefa artylerii 2 DZ stawia zadanie: "OKA, ODRA, UWAGA. Piechota cel 42 Grom 9960 kąt 5710 zużycie 1/2 normy gotowość 12-45 OKA 400 x 400 ODRA 500 x 400.  Po zameldowaniu gotowości sprawdza dokładność prac przez porównanie danych kontrolnych z danymi przygotowanymi przez PGA-5  Rozjemca przy 2/2 pa w roli dowódcy 2/5 pz żąda obezwładnienia piechoty i środków ogniowych. Wskazuje w terenie cel 41.  Po zameldowaniu gotowości sprawdza dokładność przez porównanie nastaw.	Po otrzymaniu zadania przygotowuje i przekazuje komendę: "OKA UWAGA Piechota cel 42 x - 00 920 y - 61 960 z - 165 w nakładkę 400 x 400 Zużycie 1/2 normy Gotowość 12.45.  O godz. 12.45 melduje gotowość PGA.  Dowódca PGA-5 zezwala wykonać ogień przez 2/2 pa do celu 41.	Przygotowują dane do celu 42. Meldują dane do kontroli na żądanie kierownika ćwiczenia.  Po otrzymaniu zezwolenia od dowódcy PGA-5 2/2 pa przygotowuje dane do celu 41 i podaje komendę dla dowódców baterii. Melduje dane do kontroli na żądanie rozjemcy.	

1	2	3	4	5	6	7	8
<p>14.00 - 16.00</p>	<p>Przyjęcie dowodzenia i kierowania ogniem przez dowódcę i sztab 1/2 pa pa całością PGA.</p>	<p>53bps zajmuje kolejną rubież obronną. Lotnictwo małymi grupami atakuje przegrupowujące się kolumny pa.</p>	<p>Pododdziały pułku prowadzą natarcie na wyznaczonych kierunkach.</p>	<p>Kierownik ćwiczenia podaje kolejną sytuację: "W wyniku aktywnego oddziaływania lotnictwa, sztab PGA-5 został obeszwałdniczony. W zaistniałej sytuacji dowodzenie przyjmie dowódca i sztab 1/2 pa".</p> <p>Po przyjęciu dowodzenia przez dcę 1/2 pa kierownik ćwiczenia podaje sytuację i w roli dowódcy 5pz żąda wykonania ognia zaporowego, wskazuje w terenie prawy i lewy skraj kontratakującego nieprzyjaciela.</p> <p>Po zameldowaniu gotowości podaje komendę do otwarcia ognia nabojami ślepyimi. Sprawdza dokładność przez porównanie nastaw.</p>	<p>Dowództwo i sztab PGA-5 w wyniku nalotu lotnictwa zostało obeszwałdniczone.</p> <p>Dowódca PGA-5 podejmuje decyzję do wykonania OZ. Podaje komendę: "OKA Stój! zaporowy LIPA Prawy x - 03 130 y - 61 620 Lewy x - 02 540 y - 60 000 z - 155 po 900 Gotowość meldować!".</p> <p>Po zameldowaniu gotowości, melduje gotowość kierownikowi ćwiczenia.</p>	<p>Dowódca i sztab 1/2 pa przyjmuje dowodzenie nad całością PGA-445</p> <p>Dowódcy dywizjonów podają komendę: "NAREW /NEDA/ Stój! zaporowy "LIPA" Prawy x - 03 130 y - 61 620 Lewy x - 02 540 y - 60 000 z - 155 po 300 Gotowość meldować.</p> <p>Meldują gotowość do OZ "L". Meldują dane do kontroli na żądanie kierownika ćwiczenia.</p>	
<p>16.00 16.30</p>	<p>Sytuacja końcowa.</p>			<p>Kierownik ćwiczenia po zakończeniu wojsk na godz. 16.00 ogłasza koniec ćwiczenia. Nakazuje sprawdzić i meldować: - stan ludzi i sprzętu; - stan dokumentów tajnych; - rozładowanie dział i zebranie środków pozoracji. Nakazuje ześrodkować pułk w rejonie zbiórki. Rozjemcy przygotowują dane do oceny i omówienia.</p>	<p>Dowódca pułku nakazuje dowódcom dywizjonów sprawdzić sprzęt, ludzi, dokumenty tajne, rozładowanie dział, i rozładowanie środków pozoracji c czym meldować. Przekazuje sygnał do ześrodkowania pododdziałów w rejonie zbiórki. Dowódca pułku melduje gotowość pułku w nakazanym rejonie.</p>	<p>Sprawdzają nakazane czynności i meldują dowódcy pułku</p> <p>Wykonują marsz do nakazanego rejonu.</p>	<p>Dowódca grupy kontrolnej uzupełnia dokumentację i zdejmuje ją do sztabu kierownictwa ćwiczenia.</p>

1	2	3	4	5	6	7	8
16.30 - 17.00	<p>Kierownik ćwiczenia przyjmuje meldunek od dowódcy 2 pa o stanie ludzi, sprzętu, dokumentacji tajnej, rozkładowaniu dział i rozliczeniu środków pozaracji.</p> <p>Wstępnie z całym stanem ćwiczącym podsumowuje ćwiczenie. Zarządza omówienie ćwiczenia z kadrą zawodową w dniu 13.09 godz. 9.00.</p> <p>Nakazuje przygotować rozjemcom dane do omówienia ćwiczenia.</p>						

## OPRACOWANIE METODYCZNE

### do zajęcia nr 5

- I. Temat: Opracowanie rozkazu organizacyjnego.
- II. Cel: Nauczyć słuchaczy II Kursu WRiArt opracowywania rozkazu organizacyjnego do ćwiczeń.
- III. Czas: 2 godziny lekcyjne /90 min./
- IV. Forma: Zajęcie grupowe w sali.
- V. Zagadnienia szkoleniowe i podział czasu:

1. Wprowadzenie do zajęcia oraz sprawdzenie przygotowania się słuchaczy . . . . . 10 min.
2. Ustalenie składu aparatu kierowniczo-rozjemczego 25 min.
3. Ustalenie treści rozkazu organizacyjnego. . . . 45 min.
4. Omówienie zajęcia . . . . . 10 min.

VI. Wskazówki organizacyjno-metodyczne:

Zwrócić uwagę słuchaczy na konieczność powołania do aparatu kierowniczo-rozjemczego niektórych oficerów z innych wydziałów sztabu dywizji, a zatem potrzebę uzgodnienia nazwisk z tymi szefami wydziałów, od których chcemy uzyskać pomoc w przeprowadzeniu ćwiczenia.

VII. Przebieg zajęcia:

1. Wprowadzenie do zajęcia oraz sprawdzenie przygotowania się słuchaczy . . . . . 10 min.  
Podać temat i cel zajęcia /temat zapisać na tablicy/.  
Sprawdzić w zespołach wykonanie nakazanej pracy.
2. Ustalenie składu ćwiczących i aparatu kierowniczo-rozjemczego . . . . . 25 min.

Uwaga metodyczna:

W zagadnieniu tym rozpatrzyć i ustalić skład:

- pododdziałów ćwiczących,
- pododdziałów zabezpieczających,
- kierownictwa,
- aparatu rozjemczego,
- grupy kontrolnej,
- pododdziału pozoracji,
- ilość i rodzaj samochodów,
- ilość amunicji.

Proponowane rozwiązanie jak w rozkazie organizacyjnym.

3. Ustalenie treści rozkazu organizacyjnego . . . . 45 min.

Uwaga metodyczna:

Do zreferowania treści poszczególnych punktów rozkazu organizacyjnego wyznaczyć po jednym słuchaczu z każdego zespołu.

Przedstawione projekty przedyskutować. Ustalić ostateczną treść rozkazu.

Proponowane rozwiązanie w załączniku.

4. Omówienie zajęcia . . . . . 10 min.

Na podstawie przebiegu zajęcia omówić stopień przygotowania się słuchaczy oraz ocenić ich udział w zajęciu.

Wytyczne do kolejnego zajęcia:

- temat zajęcia nr 6: "Opracowanie planu przeprowadzenia strzelań amunicją bojową",
- praca do wykonania: na podstawie dotychczasowych ustaleń opracować w zespołach plan przeprowadzenia strzelań amunicją bojową.

Załącznik : Rozkaz organizacyjny.

Dnia .....

ROZKAZ ORGANIZACYJNY Nr 03/75

Dotyczy: Organizacji i przeprowadzenia ćwiczenia taktycznego z 2 pa ze strzelaniem amunicją bojową.

Zgodnie z planem szkolenia na rok 1975 w dniach 11-12.09.75 r. szef artylerii dywizji przeprowadzi jednostronne, samodzielne ćwiczenie taktyczne ze strzelaniem amunicją bojową na poligonie DĘBA z 2 pa na temat: "Pułkowa grupa artylerii w natarciu".

W celu należytego przygotowania i przeprowadzenia ćwiczenia  
r o z k a z u j ę:

1. W ćwiczeniu wezmą udział:

a/ 2 pa /bez 3 da/ w etatowym składzie:

- ludzie	- wg potrzeb
- samochody osob.-terenowe	- 5
- samochody cięż.-terenowe	- 30
- samochody gospodarcze	- 5
- samochody specjalne	- 15
- 122 mm hb wz.38	- 24

b/ bateria dowodzenia szefa artylerii jako grupa kontrolna i pododdział pozoracji.

2. Na kierownika ćwiczenia wyznaczam szefa artylerii 2 DZ.

Skład aparatu rozjemczego, grupy kontrolnej oraz grupy pozoracji zgodnie z potrzebami ustali kierownik ćwiczenia mając do dyspozycji stan osobowy artylerii 2 DZ, przebywający w tym czasie na poligonie DĘBA.

3. Przegrupowanie 2 pa do rejonu ćwiczenia dokonać transportem kolejowym w ramach planowego szkolenia. Dowódcę 2 pa czynię odpowiedzialnym za złożenie zapotrzebowania na skład dwóch eszelonów wojskowych.

Przewozu dokonać według podziału:

- eszelon wojskowy nr 5588 - dowództwo, sztab, bateria dowodzenia 2 pa, 1/2 pa;
- eszelon wojskowy nr 5589 - 2/2 pa, tyły 2 pa.

4. Zabezpieczenie materiałowe, medyczne oraz wyżywienie dla kierownictwa ćwiczenia i aparatu rozjemczego zabezpieczy dowódca 2 pa.
5. Dla środków transportowych biorących udział w ćwiczeniu ustalam dopuszczalny limit zużycia kilometrów:
- samochody osobowo-terenowe - 150 km;
  - samochody ciężarowo-terenowe - 130 km;
  - samochody gospodarcze - 100 km;
  - samochody specjalne - 50 km.
6. W ćwiczeniu zezwalam zużyć następującą ilość amunicji artyleryjskiej:
- granaty odłamkowo-burzące stalowe OF-462 z zapalnikiem RGM-2 - 121
  - granaty odłamkowo-burzące stalowe OF-462 z zapalnikiem D-1U - 21
  - pociski dymne stalowe D-462 z zapalnikiem KTM-2 - 14
  - 122 mm naboje ślepe - 96
  - rakietowe pociski oświetlające FLG 5000/M-68 - 120

Wymienioną ilość amunicji posiadać w pododdziałach według następującego zestawienia:

Pododdział	1 bate- ria	2 bate- ria	3 bate- ria	4 bate- ria	5 bate- ria	6 bate- ria	Razem
OF-462	22	20	10	31	10	28	121
OF-462 z zap.D-1U	1	1	16	1	1	1	21
D-462	-	2	-	12	-	-	14
122 mm nb.ślepy	19	19	19	13	13	13	96

7. Zastępca ds.politycznych, kwatermistrz, szef służby uzbrojenia i elektroniki, wyznaczyć po jednym z podległych oficerów sztabu dywizji jako rozjemców na czas prowadzenia ćwiczenia.

8. Szkolenie aparatu kierowniczo-rozjemczego odbędzie się w dniach 8-9.09.75 r. o godz. 8.00-15.00 w rejonie zgrupowania artylerii dywizji na poligonie DĘBA.
9. Ubiór kierownictwa i rozjemców polowy z białą opaską na lewym przedramieniu.
10. W pododdziałach przeprowadzić odprawy ze stanem osobowym, na których szczegółowo omówić instrukcję o zachowaniu bezpieczeństwa w czasie przejazdu transportem kolejowym i pobytu na poligonie.
11. Podczas ćwiczenia kategorycznie zabraniam niszczenia drzewostanu, zasiewów i urządzeń poligonowych. Dowódca 2 pa na okres strzelań wyznaczy grupę przeciwpożarową do likwidacji ewentualnych pożarów powstałych w wyniku strzelań.
12. Z powyższym rozkazem zapoznać zainteresowanych w odpowiednim dla nich terminie i koniecznym zakresie.

DOWÓDCA 2 DZ

.....

## OPRACOWANIE METODYCZNE

### do zajęcia nr 6

- I. Temat: Opracowanie planu przeprowadzenia strzelań amunicją bojową.
- II. Cel: Nauczyć słuchaczy II Kursu WRiArt. opracowywania planu przeprowadzenia strzelań amunicją bojową.
- III. Czas: 2 godziny lekcyjne /90 min./
- IV. Forma: Zajęcie grupowe w sali.
- V. Zagadnienia szkoleniowe i podział czasu:
1. Wprowadzenie do zajęcia oraz sprawdzenie przygotowania się słuchaczy . . . . . 10 min.
  2. Opracowanie planu przeprowadzenia strzelań na mapie 40 min.
  3. Opracowanie legendy do planu przeprowadzenia strzelań. . . . . 15 min.
  4. Omówienie zajęcia i całości ćwiczenia . . . . . 25 min.
- VI. Przebieg zajęcia:
1. Wprowadzenie do zajęcia oraz sprawdzenie przygotowania się słuchaczy . . . . . 10 min.  
Podać temat i cel zajęcia /temat zapisać na tablicy/.  
Sprawdzić w zespołach wykonanie nakazanej pracy.
  2. Opracowanie planu przeprowadzenia strzelań na mapie 40 min.  
Wskazówka metodyczna:  
Do zreferowania treści planu wyznaczyć po jednym słuchaczu z każdego zespołu. Przedstawione projekty planów przeprowadzenia strzelań amunicją bojową przedyskutować ze słuchaczami. Wybrać plan najbardziej odpowiedni do realizacji założonych celów ćwiczenia.
  3. Opracowanie legendy do planu przeprowadzenia strzelań . . . . . 15 min.  
Wskazówka metodyczna:  
Zwrócić szczególną uwagę na staranne opracowanie danych kontrolnych strzelań amunicją bojową oraz zagadnień związanych z zachowaniem bezpieczeństwa podczas strzelań .  
Proponowane rozwiązanie w załączniku.

4. Omówienie zajęcia i całości ćwiczenia . . . . . 25 min.

- a/ Na podstawie przebiegu zajęcia omówić stopień przygotowania się słuchaczy oraz ocenić ich udział w zajęciu.
- b/ Udzielić odpowiedzi na ewentualne pytania i wyjaśnić wątpliwości jeśli powstały u któregoś ze słuchaczy odnośnie całego ćwiczenia.
- c/ Wskazać na przydatność proponowanych rozwiązań podczas opracowywania ćwiczeń kursowych oraz dyplomowych.
- d/ Omówić możliwość opracowywania niektórych dokumentów ćwiczenia w innej formie.

Załącznik: Plan przeprowadzenia strzelań amunicją bojową /mapa/.

OPRACOWAŁ:  
ST.WYKŁADOWCA KATEDRY WRiArt.

SPRAWDZIŁ  
KIEROWNIK ZESPOŁU DYWIZYJNEGO

płk dypl.mgr Henryk MAJEWSKI

płk dr habil.Kazimierz GOCYŁA

Wykonano w 3 egz

Egz. nr 1-3 B.Gł.OZS  
Wyk.płk H.Majewski  
Druk S.Cz. dn.8.10.75 r.  
nr 0668/01892/WW

