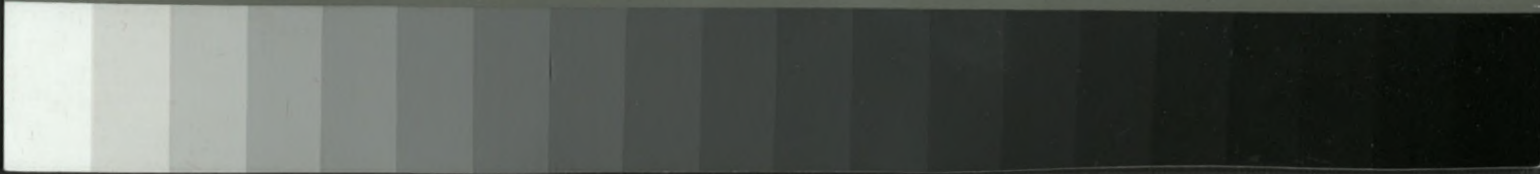


DANES-PICTA.COM

A 1 2 3 4 5 6 M 8 9 10 11 12 13 14 15 B 17 18 19



42  
**AKADEMIA SZTABU GENERALNEGO**  
im. Generała Broni Karola Świerczewskiego

*242 kpl  
708 kpl Przewodnik*

**DO UŻYTKU  
SŁUŻBOWEGO**

**Egz. Nr 1**

Tylko dla wykładowców

**JEDNOSTRONNE, DWUSZCZEBŁOWE  
ĆWICZENIE SZKIELETOWE Nr 127**

na temat:

**ZABEZPIECZENIE TYŁOWE DZIAŁAŃ BOJOWYCH  
ZWIĄZKÓW TAKTYCZNYCH I ODDZIAŁÓW**

Opracowanie metodyczne



**ARCHIWUM  
BIBLIOTEKI SZKOLENIOW  
AKADEMII SZTABU GENERALNEGO  
im. gen. broni K. Świerczewskiego**

**836311**



Colour Chart #13

DANES-PICTA.COM

42

# AKADEMIA SZTABU GENERALNEGO

im. Generała Broni Karola Świerczewskiego

242 kpt.  
708 kpt. P. Szwed.

DO UŻYTKU  
SŁUŻBOWEGO



Egz. Nr 1

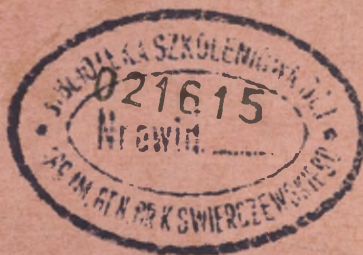
Tylko dla wykładowców

## JEDNOSTRONNE, DWUSZCZEBŁOWE ĆWICZENIE SZKIELETOWE Nr 127

na temat:

ZABEZPIECZENIE TYŁOWE DZIAŁAŃ BOJOWYCH  
ZWIĄZKÓW TAKTYCZNYCH I ODDZIAŁÓW

Opracowanie metodyczne

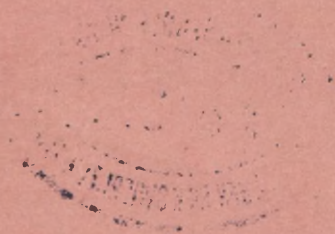


ARCHIWUM  
BIBLIOTEKI SZKOLENIA  
AKADEMII SZTABU GENERALNEGO  
im. gen. broni K. Świerczewskiego

36311

Opis zawartości

1. Mapa nr 02275/WW, 1 : 100 000 na 26 ark. "Położenie strumień o  
godz. 13.00 11.7".
2. Mapa nr 02280/WW, 1 : 50 000 na 14 ark. "Rozmieszczenie stano-  
wisk dowodzenia w ówczesnym szkieletowym nr 127".



AKADEMIA SZTABU GENERALNEGO  
im. gen. broni K. Świerczewskiego

*Przeł. prot. 12657.*

DO UŻYTKU  
SZKOLENIA

T A J N E

Egz. nr ... 1

ZATWIERDZAM

KOMENDANT  
AKADEMII SZTABU GENERALNEGO  
im. gen. broni K. Świerczewskiego

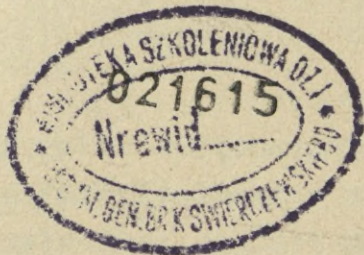
gen. dyw. Bolesław CHOCHA

MYŚL PRZEWODNIA

jednostronnego, dwuszczeblowego ćwiczenia szkieleto-  
wego nr 127

na temat:

"ZABEZPIECZENIE TYŁOWE DZIAŁAŃ BOJOWYCH ZWIĄZKÓW  
TAKTYCZNYCH I ODDZIAŁÓW"



SZEF KATEDRY TAKTYKI OGÓLNEJ

gen. bryg. Marian WASILEWSKI

WARSZAWA

CZERWIEC

1973 r.

ARCHIWUM  
BIBLIOTEKI SZKOLENIOWEJ  
AKADEMII SZTABU GENERALNEGO  
im. gen. broni K. Świerczewskiego

236311

I. TEMAT: ZABEZPIECZENIE TYŁOWE DZIAŁAŃ BOJOWYCH ZWIĄZKÓW  
TAKTYCZNYCH I ODDZIAŁÓW.

II. CELE ĆWICZENIA:

1. Cele szkoleniowe:

- doskonalić ćwiczących w organizacji i prowadzeniu działań bojowych dywizji i pułku w warunkach zagrożenia, a następnie użycia BMR;
- wyrobić nawyki w organizowaniu pracy na polowych stanowiskach dowodzenia oraz posługiwaniu się etatowymi środkami łączności;
- sprawdzić poziom teoretycznych zasad taktyki oraz umiejętność jej stosowania w złożonych sytuacjach pola walki.

2. Cele badawcze:

a/ Zbadać sprawność kierowania zabezpieczeniem tyłowym w zintegrowanym układzie w zakresie:

- trybu i metody wypracowania decyzji tyłowego zabezpieczenia działań bojowych na szczeblach dywizja-pułk;
- opracowania podstawowych dokumentów kierowania tyłami oraz sprawozdawczo-informacyjnych i pomocniczych.

b/ Sprawdzić organizację i obieg informacji w systemie zaopatrywania w amunicji artyleryjską i czołgową, z zastosowaniem różnych jednostek obliczeniowych w relacji armia-dywizja-pułk.

III. ZAGADNIENIA SZKOLENIOWE

1. Organizacja natarcia z rejonów wyjściowych położonych w głębi oraz z bezpośredniej styczności z nieprzyjacielem.
2. Organizacja i kierowanie marszem.
3. Przełamanie doraźnie zorganizowanej obrony nieprzyjaciela, pościg i bój spotkaniowy.

4. Odparcie kontrataków i przeciwuderzeń odwodów nieprzyjaciela.
5. Ochrona skrzydeł zgrupowania uderzeniowego dywizji /armii/ w działaniach zaczepnych.
6. Likwidacja skutków uderzeń BMR nieprzyjaciela i organizacja oddziałów zbiorczych.
7. Planowanie i organizacja zabezpieczenia tyłowego dywizji /pułku/ w operacji zaczepnej armii.
8. Kierowanie zabezpieczeniem tyłowym <sup>wojsk/</sup> podczas organizacji i prowadzenia działań zaczepnych na szczeblach taktycznych.
9. Organizacja zabezpieczenia tyłowego wojsk w warunkach użycia BMR.

#### IV. METODA ĆWICZENIA

Jednostronne, dwuszczeblowe ćwiczenie szkieletowe /dywizja - pułk/ z rozwiniętym TSD przy jednej dywizji i jednym pułku ćwiczącym.

#### V. CZAS TRWANIA ĆWICZENIA - 11-15.7.1973 r.

w tym:

- organizacja działań bojowych - 1 doba;
- prowadzenie działań bojowych - 3 doby;
- omówienie ćwiczenia 15.7.1973 r.

#### VI. REJON ĆWICZENIA:

CIECHANÓW, RACIAŻ, PŁOŃSK, ZEGRZE, PUŁTUSK.

#### VII. SKŁAD ĆWICZĄCYCH

- Kadra naukowa ASG -	75 oficerów
- I Kurs Ogólnowojskowy -	81 słuchaczy
- I Kurs Tyłów	- 21
- I Kurs WRiArt.	- 15
- I Kurs W.Łączn.	- 10
- I Kurs W.Inż.	- 15
- I Kurs W.Chem.	- 10
- I Kurs OPL	- 10
Razem:	162 słuchaczy

II Kurs Ogólnowojskowy	- 29 słuchaczy
II Kurs Tyłów	- 24
II Kurs W.Łączn.	- 11
II Kurs W.Chem.	- 11
II Kurs OPL	- 10
	-----
Razem:	85 słuchaczy.

Ćwiczenie zabezpieczają oddziały /pododdziały/ łączności, samochodowe i obsługi wydzielone z WOW i POW. Ilość sił i środków zabezpieczenia wg naliczeń Oddziału Szkolenia ASG. Z powyższego składu uczestników ćwiczenia organizuje się:

- dwa SD dywizji ogólnowojskowych;
- jedno rozwinięte TSD dywizji;
- sześć SD pułków zmechanizowanych /czołgów/;
- jedno rozwinięte TSD pułku;
- dwa dowództwa pułków artylerii;
- kierownictwo ćwiczenia wraz z grupami: operacyjną, podgrywającą i omówienia.

### VIII. WARUNKI ORGANIZACJI ĆWICZENIA

1. Ćwiczenie szkieletowe nr 127 jest oparte na sytuacji operacyjnej ćwiczenia dowódczo-sztabowego w terenie nr 319 opracowanego przez Katedrę Sztuki Operacyjnej ASG i stanowi jeden z jego etapów.
2. W ćwiczeniu przyjęto, że "ZACHODNI" siłami Północnej Grupy Armii włamali się w obszar centralnej i północnej części Polski. Po przegranej bitwie na rubieży: BIAŁYSTOK, SOKOŁÓW PODLASKI, WARSZAWA przechodzą do działań obronnych dążąc do skrócenia frontu i odtworzenia odwodów w korpusach i dywizjach.  
Front Pomorski "WSCHODNICH" prowadząc bitwę obronną jednocześnie przygotowuje operację zaczepną, którą rozpocznie w dniu 12.7 zbieżnym uderzeniem trzech armii. W składzie zgrupowania uderzeniowego Frontu do operacji zaczepnej przechodzi /ćwicząca/ 3A, której przeciwuderzenie wykonane 11.7 siłami dwóch związków taktycznych stwarza warunki pomyślnego przejścia do operacji zaczepnej w dniu 12.7.

3. Dowództwa i sztaby dywizji organizują natarcie jednocześnie z prowadzeniem walki lub kontynuowaniem marszu.

Na organizację natarcia wydziela się 16 godzin.

4. Słuchacze II kursów ćwiczą dwa związki taktyczne:  
- 6 DZ będącą w styczności z nieprzyjacielem;  
- 8 DPanc przechodzącą do natarcia z marszu;  
Słuchacze I Kursów obsadzają w każdej z ćwiczących dywizji po trzy dowództwa i sztaby pz /pcz/.

5. Organizacja operacji zaczepnej armii i jej przebieg w pierwszych dwóch dobach odbywa się w warunkach zagrożenia użyciem BMR.

W obliczeniu groźby utraty rubieży rz. WISŁY "ZACHODNI" decydują się na użycie broni masowego rażenia w trzecim dniu operacji zaczepnej 3A.

6. W ćwiczeniu przyjęto organizację:  
- npla wg podręcznika "Dywizja sił lądowych NATO"  
wyd. Sztab Generalny - Zarząd II  
- wojsk własnych wg etatów C/070 oraz C/069  
wyd. Sztabu Generalnego - Zarząd IV.

7. Ćwiczące sztaby dywizji i pułków otrzymują w dniu poprzedzającym ćwiczenie mapy położenia wyjściowego oraz założenia, bez sprecyzowanych zadań bojowych.

Wyjazd na polowe stanowiska dowodzenia odbędzie się samochodami o 6.00 5.7.

Po osiągnięciu gotowości do ćwiczeń na polowych stanowiskach dowodzenia, dowódcem dywizji wręcza się wyciąg z rozkazu operacyjnego armii.

8. Dynamikę walki zakłada się prowadzić odpowiednio do podejmowanych decyzji i przedsięwzięć organizacyjnych ćwiczących.
9. Omówienie ćwiczenia odbędzie się w terenie na ostatnim SD. Kierownictwem ćwiczenia, natomiast w wypadku niesprzyjających warunków terenowych na sali kinowej ASG.

IX. SKŁAD STRON

1. "ZACHODNI"

- 1 KA /NZ/ w składzie: 1, 7 DZ, 3 DPanc, 100 pcz, 150 d "S", pa, 10 plst, 15 śpst oraz inne oddziały korpusne.

Średni stan uzupełnienia 1KA /NZ/ w granicach 85%.

- 1 DZ /NZ/ w składzie: 1,2 BZ, 3 BPanc, 1 pa /11 dam, 12 dar/ 1 br, 1 baap, 1 daplot, 1 bł, 1 el, 1 bms, 1k "ABC", 1 bz, 1 kżand., 1 bzap, 1 kd.

- 1 KA /NZ/ dysponuje następującą ilością środków jądrowych:

- raket taktycznych - 23
- raket operacyjno-taktycznych - 7
- jądrowych pocisków artyleryjskich - 9
- bomb lotniczych - 15

Ponadto korpus posiada 52 ładunki chemiczne do raket taktycznych i 8 do raket operacyjno-taktycznych.

2. WSCHODNI

- 3 A w składzie: 2,6,7,13 DZ, 8,12 DPanc, 3 ABROT, 3 ABAA, 3 prplet, 3 ABSap.

- Armia dysponuje środkami BMR w ilości:

- raket i bomb jądrowych - 46
- raket chemicznych - 20
- ponadto w pasie operacji 3A Front Pomorski planuje wykonanie 17 uderzeń jądrowych na środki przenoszenia BMR, punkty dowodzenia, lotniska i odwozy PGA.

- 6 DZ /16,17,18 pz, 6 pcz/ posiada - 3 rakiety jądrowe oraz 3 chemiczne;

- 8 DPanc posiada 6 raket jądrowych oraz 5 chemicznych.

Stan uzupełnienia: 6 DZ średnio w granicach 75%

8 DPanc " " 90%

3. STOSUNEK SIŁ

A. W pasie 3A na głębokość zadania bliższego operacji

ZACHODNI			WSCHODNI			Stosu- nej sił
Nazwa ZO/ZT/	Rodzaj	Ilość	Nazwa ZO/ZT/	Rodzaj	Ilość	
1KA/NZ/-1DZ	-ludzie	44600	3A 2 DZ	-ludzie	47100	1:1,1
-7DZ	-czołgi	702	6 DZ	-czołgi	1398	
-3DPanc	-art.i moźdz.	284	7 DZ	-art.i moźdz.	508	1:1,8
-100pcz	-śr. ppanc.	613	13 DZ	-śr.p panc	312	2:1
Ukompletowa- nie 85%			8 DPanc			
			12 DPanc			
			3 ABAA			
			30 pappanc			
			Ukompleto- wanie 75%			

B. Na odcinku przełamania 3A

ZACHODNI			WSCHODNI			Stosu- nek sił
Nazwa oddzia- łu /ZT/	Rodzaj	Ilość	Nazwa oddzia- łu /ZT/	Rodzaj	Ilość	
1 i 2 BZ/NZ/	-ludzie	6300	6 DZ/17,18pz	ludzie	23800	1:3,8
	-czołgi	90	6 pcz/	czołgi	540	1:6
	-artyler.	66	2 DZ	artyler.	339	1:4
	-śr.p panc	102	8 DPanc	śr.papnc	98	1:1

## X. OGÓLNY ZAMIAR I PLAN DZIAŁANIA STRON

### 1. "ZACHODNI"

Siły Zbrojne NATO po rozpoczęciu wojny 7.7 przeszły do działań zaczepnych na SE TDW. W wyniku prowadzenia operacji zaczepnej wojska lądowe Północnej Grupy Armii do 11.7 osiągnęły rubież: pld KŁAJPEDA, wył. WILNO, GRODNO, ZAMBRÓW, WARSZWA. Narastający opór "WSCHODNICH", brak odwodów, a zwłaszcza opóźnione podejście 6 KA /NZ/ zmusił dowódcę PGA do czasowej obrony na rubieży rz. NIEMEN w celu skrócenia linii frontu oraz odtworzenia odwodów. Jednocześnie na skutek niepomysłnej sytuacji na prawym skrzydle zaszła konieczność wspólnego z CGA rozbicia warszawskiego zgrupowania "WSCHODNICH" oraz zerwania przygotowanej przez nich operacji zaczepnej na tym kierunku.

Do wykonania tych zadań wydzielone zostały siły 1 i 4 KA /NZ/.

1 KA/NZ/ w składzie: 1,7 DZ, 3 DPanc, 100 pecz, rozwijając natarcie w kierunku: MŁAWA, BIELSK PODLASKI głównymi siłami sforsował rz. NAREW i do godzin południowych 11.7 opanował rejon: WIZNA /9690/ PROSIENICA /6068/, GĘWOROWO, OSTROŁEKA. Część sił odpiera przeciwwuderzenia 3A z kierunku: WYSZKÓW, CIECHANÓW.

Dowódca 1 KA/NZ/ zdecydował: głównymi siłami rozwijać natarcie w kierunku: OSTROŁEKA, SIEDLCE i we współdziałaniu z uderzającym od południa 3 KA /NZ/ /z CGA/ wyjść na tyły warszawskiego zgrupowania "WSCHODNICH" i zerwać przygotowaną operację zaczepną 3 A.

Częścią sił /1 DZ/ załamać przeciwwuderzenia nieprzyjaciela z kierunku WYSZKÓW, CIECHANÓW.

W wypadku przejścia do działań z użyciem broni masowego rażenia, w pierwszym uderzeniu jądrowym wykorzystując 20 ładunków jądrowych zniszczyć środki przenoszenia BMR, stanowiska dowodzenia oraz siły co najmniej jednej dywizji 3A. W następnej kolejności główny wysiłek BMA skupić w celu zadania maksymalnych strat odwodom 3 A.

1 DZ. /NZ/ na skutek uderzenia dwóch związków taktycznych nieprzyjaciela, utraciła rz. NAREW i dąży do zatrzymania w dniu 11.7 jego natarcia oraz uniemożliwienia mu wprowadzenia kolejnych sił na opanowany przyczółek. W tym celu dowódca 1 DZ /NZ/ zdecydował: utrzymując obronnie rubież: ZEGRZE, NASIELSK, WINNICA, rozwinąć powodzenie 3 BPanc i wyjść w rejon przeprawy w FULTUSKU, następnie wyprowadzić z walki część 1 BZ i ześrodkować w rejonie pld zach. CIECHANÓW jako odwód.

## 2. "WSCHODNI"

Siły Zbrojne Państw Układu Warszawskiego w wyniku niepomyślnej sytuacji militarnej w pierwszych dniach wojny, zmuszone zostały do prowadzenia działań obronnych. W wyniku zaciętych walk o panowanie w powietrzu, w dniach 10 i 11.7 wywalczona została przez lotnictwo przewaga na kierunku BRZEŚĆ, WARSZAWA, POZNAŃ.

Front Pomorski prowadząc bitwę obronną jednocześnie przystąpił do przygotowania operacji zaczepnej planując jej rozpoczęcie kolejno armiami w dniach 11-12.7. Dowódca Frontu zamierza w bitwie obronnej załamać natarcie npla i izolować pole bitwy od dopływu świeżych sił. Uderzeniami 7A w kierunku: CZERNIACHOWSK, ELBLĄG oraz 3A w kierunku: BIELSK PODLASKI, GRUDZIĄDZ rozbić główne siły Północnej Grupy Armii w obszarze na wschód od dolnej WISŁY. Następnie desantując 17 DPD w rejonie KWIDZYŃNIA wprowadzić do bitwy 11A sforsować rz. WISŁA i w 7-8- dniu operacji opanować rubież: BRANIEWO, PRUSZCZ GDAŃSKI, KOSCIERZYNA, CHOJNICE, NAKŁO.

W zadaniu dalszym rozbić odwody operacyjne nieprzyjaciela i w 12-14 dniu operacji wyjść na wybrzeże Morza Bałtyckiego i opanować rejon na zach brzegu rz. ODRA stwarzając warunki do kolejnej operacji.

3A /2,6,7,13 DZ/ po częściowym uzupełnieniu strat od godzin południowych 10.7 wykonuje przeciwuderzenia siłami 6 i 2 DZ w kierunku: WYSZKÓW, CIECHANÓW.

O 7.00 11.7 dowódca 3A otrzymał w podporządkowanie 8 i 12 DPanc oraz zadanie rozwinięcia wykonywanego przeciwuderzenia w operację zaczepną armii. Postawione zadanie dowódca zamierza wykonać następująco: uderzeniem z uchwyconego przyczółka trzech związków

taktycznych w tym dwóch z bezpośredniej styczności w kierunku PULTUSK, KWIDZYN, KOŚCIERZYNA rozbić główne siły 1KA /NZ/ i osłaniając prawe skrzydło oraz potęgując uderzenia kolejną DPanc w 4 dniu operacji opanować rejon: CHORZELE, BRODNICA, SIERPC stwarzając warunki wejścia do bitwy 11A.

W zadaniu dalszym rozwinąć natarcie w kierunku: BRODNICA, KOŚCIERZYNA rozbić odwody npla sforsować WISŁĘ i w 7-8 dniu operacji opanować rejon TLUSZCZ GDANSKI, KOŚCIERZYNA, CZERSK. Częścią sił działać na połączenie z wojskami 7A w kierunku: IŁAWA, ELBLĄG.

W wypadku przejścia do działań z użyciem BMR, w ramach pierwszego uderzenia jądrowego frontu zniszczyć środki przenoszenia broni jądrowej 1 KA /NZ/ i zasadnicze siły 1 i 7 DZ /NZ/.

#### OGÓLNY PRZEBIEG DZIAŁAŃ BOJOWYCH

I Etap ćwiczenia /11.7/: Organizacja natarcia z marszu ~~z~~  
z rejonów wyjściowych położonych w  
bezpośredniej styczności z nieprzy-  
jacielem w warunkach zagrożenia  
użyciem BMR.

"ZACHODNI": W wyniku niepomysłnych walk na kierunku: OLSZTYN, KOWNO i w obszarze WARSZAWY oraz opóźnienia podejścia 6 KA /NZ/ Północna Grupa Armii przechodzi siłami 1 KA /H/ i 1 KA /B/ do obrony rz. NIEMEN. Jednocześnie kontynuuje natarcie siłami 1 KA/NZ/, w kierunku: OSTROŁĘKA, SIEDLCE oraz siłami 4 KA /NZ/ w kierunku DĄBROWA BIAŁOSTOCKA, BARANOWICZE w celu rozbicia podchodzących odwodów "wschodnich" i zerwania przygotowanej przez Front Pomorski operacji zaczepnej.

"WSCHODNI": Front Pomorski prowadząc bitwę obronną od godzin rannych 11.7 rozwija natarcie siłami 7A w kierunku: SZAULAJ, CZERNIACHOWSK, ELBLĄG, a od rana 12.7 po przegrupowaniu sił oraz zmianie pasa działań siłami 3A, której podporządkowane zostają dwa związki taktyczne /8 i 12 DPanc/. Celem operacji zaczepnej 3A jest rozbicie prawego skrzydła Północnej Grupy Armii oraz wspólnie z wprowadzoną 11 A rozwinięcie działań w kierunku: BIELSK PODLASKI, GRUDZIĄDZ, pld SZCZECIN.

3A organizując operację zaczepną w toku trwania bitwy obronnej, w sytuacji zagrożenia prawego skrzydła spowodowanego natarciem sił głównych 1 KA /NZ/ zmuszona jest do użycia 7 DZ nie w składzie głównego zgrupowania uderzeniowego, lecz dla osłony tego zgrupowania. Wykonywane przeciwuderzenie siłami 2 i 6 DZ w kierunku: WYSZKÓW, CIECHANÓW w godzinach południowych 11.7 wygasa, a opanowany przyczółek zostaje zagrożony przez kontratak odwodów 1 DZ /NZ/.

6 DZ zmuszona jest walczyć o opanowanie do końca dnia rubieży zapewniającej rozwinięcie działań w dniu następnym oraz odpierać kontratak 3 BPanc npla.

II Etap ćwiczenia /12-13.7/: Przełamanie obrony czołowych batalionów npla, walka z odwodami jego brygad, dywizji i korpusu.

Od godzin rannych 12.7 zgodnie z planem operacji zaczepnej związki taktyczne 3A przechodzą do natarcia po artyleryjsko-lotniczym przygotowaniu. W składzie zgrupowania uderzeniowego armii nacierają 2 i 6 DZ z bezpośredniej styczności z nplem natomiast 8 DPanc z marszu. W trakcie przełamywania rejonów obrony batalionów pierwszego rzutu npla, nacierające pułki rozbijają z marszu kontratakujące odwody brygad, a następnie dywizje wprowadzają drugie rzuty, niszczą odwód 1 DZ /NZ/ i opanowują rubież zadania dnia.

Treścią natarcia dywizji pierwszego rzutu 3A w dniu 13.7 jest rozbitcie odwodu 1 KA /NZ/ w sile 7 DZ /NZ/ oraz rozwinięcie operacji w głąb ugrupowania npla na odległość następnych 30-40 km.

Dowódcy i sztaby ZT i oddziałów już od godzin wieczornych dnia poprzedniego otrzymują kolejno wiadomości o podejściu odwodu 1 KA /NZ/. Dla utrzymania przewagi na kierunku głównego uderzenia dowódca 3A wprowadza do bitwy 12 DPanc. Po załamaniu przeciwuderzenia npla 6 DZ i 8 DPanc współdziałają w rozbitciu jego sił oraz przechodzą do pościgu. W godzinach wieczornych wzrasta ilość przesłanek wskazujących na możliwość użycia przez npla broni masowego rażenia.

III Etap Ćwiczenia /14.7/: Przejscie do działań z użyciem BMR.  
"ZACHODNI" wobec groźby utraty inicjatywy strategicznej decydują się na użycie BMR w godzinach rannych 14.7.

"WSCHODNI" po wykryciu oznak świadczących o intensywnym przygotowaniu przez npla środków napadu jądrowego do wykonania uderzeń, podjęli decyzję do wykonania pierwszego uderzenia jądrowego.

Przekazanie o 6.00 14.7 sygnału na wykonanie pierwszego uderzenia jądrowego, uprzedza "ZACHODNICH" w użyciu BMR.

W pasie działania 3A oprócz jej uderzeń BMR wykonuje się 21 uderzeń środkami frontu.

W wyniku użycia przez npla BMR na ugrupowanie operacyjne 3A zostaje zniszczony jeden jej związek taktyczny /straty 70%/, a pozostałe ponoszą straty w granicach 20-50%. W tej sytuacji dowódcy i sztaby dywizji wprowadzają korekty do planów natarcia, organizują likwidację skutków uderzeń BMR. Ocalałe po uderzeniach siły i środki organizowane są w oddziały /pododdziały/ zbiorcze.

W godzinach południowych 3A rozwija operację zaczepną na głównym kierunku uderzenia dążąc do wykonania zadania bliższego. Siłami 8DPanc i 6 DZ <sup>za/</sup> z marszu rozbija podchodzącą 15 DZ/NZ/ nieprzyjaciela w ślad wykonanymi uderzeniami jądrowymi.

Jednocześnie wprowadzona zostaje dywizja drugiego rzutu armii, której głównym celem jest rozwinięcie działań na połączenie się z 17 DPD w rejonie KWIDZYNIA.

W godzinach wieczornych 14.7 dywizje otrzymują zadanie zabezpieczenia wejścia od rana 9.7 drugiego rzutu operacyjnego frontu /11A/, oraz rozwinięcia natarcia w kierunku WISŁY. Po wypracowaniu decyzji i postawieniu zadań następuje zakończenie Ćwiczenia.

W dniu 15.7 od 9.00 do 12.00 zostanie przeprowadzone w terenie omówienie Ćwiczenia.

Wydrukowano w 30 egz.

Egz. nr 1 - 30 B.T.

Wyk. płk M. LASZCZYK

Druk. H.M. dn. 26.06.73 r.

Nr ks. 01313/02288/WW.

Kor. J.S.

OPRACOWAŁ  
ST. WYKŁADOWCA TO

płk dypl. Marian LASZCZYK

"ZATWIERDZAM"  
KOMENDANTAKADEMII SZTABU GENERALNEGO  
im.gen. broni K. Świerczewskiego

gen. dyw. Bolesław CHOCHA

Dnia .....

## P L A N P R Z E B I E G U

ćwiczenia szkieletowego Nr 127 w dniach 11-15.7

Data	C z a s		Zagadnienia szkoleniowe i przedsięwzięcia organiza- cyjne	Działalność nieprzyjaciela	Działalność związków taktycznych i oddziałów 3 A	Czynności apartu kierowni- czo-rozjemczego i podgry- wającego.
	od	do				
1	2	3	4	5	6	7
11.7			<p><b>ORGANIZACJA NATARCIA Z MARSZU ORAZ Z BEZPOŚREDNIEJ STYCZNOŚCI Z NIEPRZYJACIELEM.</b></p> <p><u>Zagadnienia dla 6 DZ:</u></p> <ol style="list-style-type: none"> <li>1. Odparcie kontrataku zgrupowania pancernego npla.</li> <li>2. Walka o opanowanie rubieży zapewniającej dogodne warunki natarcia w dniu następnym.</li> <li>3. Organizacja natarcia na dzień następny w warunkach wykonywanego przeciwuderzenia.</li> <li>4. Materiałowo-techniczne zabezpieczenie natarcia w warunkach styczności z nplem.</li> </ol> <p><u>Zagadnienia dla 8 DPanc:</u></p> <ol style="list-style-type: none"> <li>1. Zajęcie rejonu wyjściowego i odtworzenie gotowości bojowej po wykonaniu dobowego marszu.</li> <li>2. Organizacja natarcia z rejonu wyjściowego położonego w głębi.</li> </ol>	<p>1 KA /NZ/ rozwija natarcie siłami 3 DPanc w kierunku: OSTROŁĘKA, SOKOŁÓW PODLASKI dążąc do sforsowania rz. BUG i wyjścia na tyły 3 A. Na prawym skrzydle siłami 1 DZ odpiera przeciwuderzenie na kierunku: WYSZKÓW, CIECHANÓW. Do odwodu korpusu wyprowadzana jest 7 DZ. Dowódca 1 KA /NZ/ zdecydował Głównymi siłami rozwijać natarcie w kierunku: OSTROŁĘKA, SIEDLCE i we współdziałaniu z uderzającym od południa 3 KA /NZ/ wyjść na tyły warszawskiego zgrupowania "WSCHODNICH" i zerwać przygotowywaną operację zaczepną 3 A. Częścią sił zaatakować przeciwuderzenie na kierunku: WYSZKÓW, CIECHANÓW. Lotnictwo prowadzi uporczywe walki o utrzymanie przewagi w powietrzu oraz wspiera działania zaczepne 1 KA /NZ/ i 1 DZ /NZ/ utraciła rz. NAREW i dąży do załamania natarcia npla. Dowódca zdecydował: utrzymując rubież: ZEGRZE,</p>	<p>3 A prowadzi bitwę obronną w widłach BUGU, NARWI, i WISŁY osłaniając od północy broniącą się WARSZAWĘ oraz przegrupowanie sił Frontu Pomorskiego. Od 10.7 wykonuje przeciwuderzenie siłami 2 i 6 DZ w kierunku WYSZKÓW, CIECHANÓW.</p> <p>O 7.00 11.7 armia otrzymuje zadanie rozwinięcia wykonywanego przeciwuderzenia w operację zaczepną i w tym celu zostają jej podporządkowane 8 i 12 DPanc.</p> <p>3 A organizuje operację zaczepną w sytuacji zagrożonego prawego skrzydła spowodowanego natarciem 3 DPanc /NZ/. Przejście do natarcia w dniu 12.7 uzależnione jest od zlikwidowania tej groźby, dlatego armia zmuszona jest użyć 7 DZ nie w składzie głównego zgrupowania uderzeniowego, lecz dla jego osłony już w dniu 11.7. Wykonane przeciwuderzenie siłami 2 i 6 DZ wygasa, a opanowany przyczółek zostaje zagrożony przez kontratak odwodu 1 DZ /NZ/ z kierunku: KARNIEWO, PUŁTUSK.</p> <p>6 DZ opanowała przyczółek na zachodnim brzegu NARWI i o 13.00 11.7 siłami trzech pułków w pierwszym rzucie walczy o jego utrzymanie,</p>	<ol style="list-style-type: none"> <li>1. Przed wyjazdem na ćwiczenia kierownicy grup i rozjemcy winni sprawdzić pobranie przez słuchaczy nakazanych tabel kodowych oraz ich przygotowanie. Ponadto rozjemcy</li> </ol>

1	2	3	4	5	6	7
			3. Odtworzenie zapasów środków materiałowych oraz organizację tyłów na okres natarcia.	NASIELSK, WINNICA rozwinąć powodzenie 3 BPanc na PUŁTUSK i zbroić nplowi przeprawy kolejnych sił. Następnie wyprowadzić z walki główne siły 1 BZ i ześrodkować jako odwód w rejonie płd. CIECHANÓW.	a następnie poprawienie położenia. Dywizja posiada niezaangażowany 17 pułk który jednak nie może być szybko użyty w walce, ze względu na zniszczenie przez npla mostu w PUŁTUSKU. W tej sytuacji otrzymuje zadanie do natarcia w dniu 12.7. Treścią zadania jest rozbitcie głównych sił 3BPanc oraz odwodu 1 DZ /NZ/ i opanowanie rubieży na głębokości 26 km. Celem natarcia jest osłona skrzydła zgrupowania uderzeniowego 3 A. 8 DPanc o 13.00 11.7 po wykonaniu 200 km marszu czołowymi oddziałami wchodzi do wyznaczonego jej rejonu wyjściowego. W tym czasie otrzymuje zadanie przełamania z marszu obrony npla w dniu 12.7 rozbitcia pododdziałów 1 i 2 BZ oraz opanowania rubieży odległej o 36 km. Celem natarcia 8 DPanc jest rozcięcie ugrupowanie 1 DZ /NZ/ i zapewnienie warunków wprowadzenia do bitwy kolejnej DPanc. W tych warunkach 6 DZ i 8 DPanc jednocześnie z organizacją działań na dzień następnego kierują walką oddziałów lub osiaganiem przez nie gotowości bojowej.	TWłączności oraz kierownicy podgrywek dopilnowują jednolitego zakodowania map. Podczas przemarszu sprawdzają umiejętność prowadzenia kolumn przez ćwiczących dowódców.
	6.00	9.00	<u>Przedsięwzięcia organizacyjne:</u>			
			1. Przemarsz z ASG na polowe stanowiska dowodzenia.			2. Po przybyciu na polowe SD główni rozjemcy zarządzają zbiórkę pododdziałów obsługi oraz przedstawiają funkcyjnych dowództw i sztabów.
	9.00	13.00	2. Przejęcie przez ćwiczące sztaby pododdziałów zabezpieczenia i obsługi oraz osiągnięcie gotowości na polowych stanowiskach dowodzenia.			3. Od 13.00 rozpoczynają pracę zespoły podgrywające. Czas operacyjny ćwiczenia - zgodny z astronomicznym.
			3. Przekazanie sztabom dywizji rozkazu operacyjnego 3 A.			4. Należy zwracać uwagę na kierowanie przez ćwiczących aktualnymi działaniami wojsk. Wszystkie rozkazy i zarządzenia winny być odnotowane w dziennikach.
	13.00		4. Odparcie kontrataku npla. Wypracowanie decyzji do natarcia w dniu następnym z jednoczesnym kierowaniem działaniami wojsk. Odtworzenie gotowości po wykonaniu dobowego marszu.			5. Od 18.00 główni rozjemcy wysłuchują decyzji oraz jej uzasadnienie, pozostawiając dyżurnych oficerów sztabu przy środkach łączności.
	13.00	18.00	5. Meldowanie decyzji przez dowódców dywizji /pułków/.			6. Od 16.30 do 17.30 na SD Kierownictwa odbędzie się instruktaż do ćwiczenia w dniu 12.7.
			6. Meldowanie planów materiałowo-technicznego i medycznego zabezpieczenia działań.			
	18.00	20.00	7. Organizacja współdziałania i zabezpieczenia działań bojowych.			
	20.00	22.00				
	22.00	24.00				
12.7			<u>PRZEŁAMANIE DORAŹNIE ZORGANIZOWANEJ OBRONY NPLA W WARUNKACH ZAGROŻENIA UŻYCIEM BMR.</u> <u>Zagadnienia:</u>	1 DZ /NZ/ w ciągu nocy 11/12.7 dokonuje przegrupowania. Ponieważ teren nie sprzyja oporowi, a czasu na rozbudowę inżynieryjną brak, toteż dowódca dywizji koncepcję obrony w dniu 12.7 opiera na manewrze sił z głębi. W tym celu odtwarza odwody 3 BPanc i 2 BZ każdy w sile do bcz oraz odwód dywizji w sile 14 bcz i 12 bpz.	Pod osłoną nocy 6 DZ i 8 DPanc dokonują przegrupowań sił do natarcia. Od świtu silne uderzenia lotnictwa nieprzyjaciela, zwłaszcza na rozwijające się pułki 8 DPanc oraz artylerię 6 DZ, zmuszają do opóźnienia planowanego przełamania. Po uzgodnieniu współdziałania dywizje w miarę jednocześnie rozpoczynają ogniowe przygotowanie ataku. W okresie przechodzenia z ugrupowania przedbojowego w bojowe, szczególne straty wojskom zadaje artyleria npla.	W okresie podejścia i rozwinięcia oddziałów do natarcia, szczególnie wyeksponować przeciwdziałanie lotnictwa i artylerii npla.
	3.00	6.00	1. Ogniowe przygotowanie ataku, podejścia i rozwinięcie wojsk do natarcia.			
	6.00	12.00	2. Przełamanie rejonów obrony batalionów pierwszego rzutu i odparcie kontrataków odwodów brygadowych npla. Zaopatrywanie w amunicję.			

1	2	3	4	5	6	7
	12.00	18.00	<p>Remont i ewakuacja sprzętu w warunkach dużych strat. Udzielanie pomocy medycznej</p> <p>3. Kierowanie przez dowódców i sztaby walką w ruchu /połączone ze zmianą stanowisk dowodzenia wg. oddzielnego planu/. Organizacja wprowadzenia i wprowadzenie do walki drugiego rzutu dywizji oraz walka z odwodem dywizyjnym npla.</p>	<p>Od świtu lotnictwo npla wykonuje uderzenia n podchodzące i rozwijając się kolumny 8 DPanc.</p> <p>Jednocześnie pozostawione na tyłach grupy dywersyjne dezorganizują manewr "WSCHODNICH".</p> <p>Artyleria npla obezwładnia część pierwszego rzutu 8 DPanc oraz ostrzeliwuje stanowiska ogniowe artylerii 6 DZ.</p>	<p>W związku z nowo odkrytymi obiektami npla dywizje i pułki zmuszone są do przecelowania lotnictwa i artylerii.</p> <p>W okresie przełamania obrony batalionów pierwszego rzutu, na skutek silnej obrony ppanc npla uzyskuje się niskie tempo natarcia w granicach 2 km/godzinę.</p> <p>Wykonywane kontrataki odwodów brygadowych npla 8 DPanc rozbija z marszu, a 6 DZ sposobem kombinowanym.</p>	<p>Zespoły podgrywające i rozjemcy TWRIArt. eksponują problematykę ogniowego przygotowania ataku. Rozjemcy i podgrywki ogólnowojskowe zwracają uwagę w okresie przełamania na pokonanie obrony ppanc npla, szybkie rozwinięcie działań w stronę skrzydeł po dokonaniu wyłomu i rozśrodkowanie wojsk.</p>
	18.00	21.00	<p>4. Walka o opanowanie rubieży zadania dnia. Wypracowanie i meldowanie decyzji do natarcia w dniu następnym przez dowództwa i sztaby dywizji.</p>	<p>Od 6.00 wykonuje ogień zaporowe i wzbrania ataku na przedni skraj.</p> <p>Wobec włamania się npla i naruszenia obrony czołowych batalionów wykonuje się kontrataki odwodami 3 BPanc i 2 BZ, a następnie odwodem 1 DZ /NZ/.</p>	<p>W godzinach południowych dla spotęgowania tempa natarcia i rozbicia odwodu 1 DZ /NZ/ dowódcy 6 DZ i 8 DPanc wprowadzają drugie rzuty. W tym celu sztaby dywizji realizują całokształt przedsięwzięć związanych z zabezpieczeniem wprowadzenia i wprowadzeniem pułków drugiego rzutu. Dowódcy pułków kierują działaniem pododdziałów i podtrzymują współdziałanie.</p>	<p>W okresie walki w głębi szczególnie wypiętrzyć walkę z odwodami npla, opanowanie miasta oraz problemy materiałowo-technicznego i medycznego zabezpieczenia walki. W czasie zmiany SD dopilnować pracy w ruchu. Od 17.00 do 18.00 główni rozjemcy i kierownicy podgrywek stawiają się na SD kierownictwa, gdzie zostanie przeprowadzony instruktaż na dzień 13.7.</p>
	18.00	24.00	<p>5. Organizacja natarcia na dzień następny. Wypracowanie i meldowanie decyzji na szczeblu pułku. Odtwarzanie zapasów środków materiałowych.</p>	<p>W godzinach popołudniowych zawodzą próby załamania natarcia npla kontratakami. W tej sytuacji 1 DZ /NZ/ wyprawionymi z walki pododdziałami pierwszego rzutu obsadza rubież rz.ŁADYNIA wraz z węzłem dróg CIECHANOWEM.</p>	<p>W godzinach popołudniowych oddziały 6 DZ walczą o opanowanie CIECHANOWA pospiesznie obsadzonego przez wycofujące się pododdziały npla. Natomiast pułki 8 DPanc przełamują doraźnie zorganizowaną obronę npla na rz. ŁADYNIA.</p> <p>Od 18.00 dowódcy dywizji otrzymują zadanie na dzień 13.7. W związku z tym jednocześnie z kierowaniem walką o wykonanie zadania dnia na szczeblach dywizja - pułk, wypracowuje się decyzje do działań w dniu następnym.</p>	
13.7	4.00	10.00	<p><u>ODPARCIE PRZECIWUDERZENIA ODWODÓW NPLA. MANEWR TYŁAMI W WARUNKACH PRZECIĘTYCH LINII KOMUNIKACYJNYCH.</u></p> <p>Przełamanie pośredniej rubieży oporu npla.</p>	<p>1 KA /NZ/ wobec utraty w dniu 12.7 głównych sił 1 DZ ostatecznie rezygnuje z działań zaczepnych na kierunku: OSTROŁĘKA, SOKOŁÓW PODLASKI i przeznaczony do potęgowania uderzenia na lewym skrzydle odwód korpusu /7 DZ/ manewruje w ciągu nocy 12/13.7. dla wykonania przeciwuderzenia. Celem planowanego przeciwuderzenia jest załamać natarcie 6 DZ i 8 DPanc.</p>	<p>3 A w dniu 12.7 ostatecznie załamała natarcie 3 DPanc npla na kierunku: OSTROŁĘKA, SOKOŁÓW PODLASKI i koncentrując wysiłek na kierunku zgrupowania uderzeniowego opanowała rubież: CIECHANÓW, PŁOŃSK, ZAKROCZYM.</p> <p>Dla spotęgowania natarcia na głównym kierunku dowódca armii decyduje w godzinach rannych 13.7 wprowadzić do bitwy z marszu 12 DPanc z rubieży: PODSMARDZEWO /4058/, zach. PŁOŃSK, PGR WRÓBLEWO w kierunku: PŁOŃSK, MOGIELNICA /4422/.</p>	<p>Zespoły podgrywające dostarczają ćwiczącym kolejne wiadomości o manewrze i składzie odwodu 1 KA /NZ/.</p> <p>W godzinach ujętych w rubryce 3 rozgrywają walkę z odwodem 1 KA /NZ/. Jednocześnie wykazują działalność lotnictwa npla wspierającego przeciwuderzenie 7 DZ oraz wzbraniającego napływu świeżych sił z głębi, w tym 12 DPanc na rz. NAREW.</p>
	10.00	12.00	<p>Organizacja osłony skrzydła nacierających wojsk. Dowóz i ewakuacja w warunkach silnego oddziaływania lotnictwa npla.</p>			
	12.00	16.00	<p>Dowodzenie wojskami w warunkach przeciwuderzenia odwodów przeciwnika i czasowego naruszenia współdziałania.</p>			

1	2	3	4	5	6	7
	16.00	19.00	Załamanie uderzeń npla i likwidacja okrążonych jego sił. Organizacja i prowadzenie pościgu.	"WSCHODNICH" na kierunku: WYSZKÓW, BRODNICA umożliwienie 1 DZ /NZ/ skutecznego przeciwstawienia się 2 DZ.	6 DZ po opanowaniu CIECHANOWA otrzymała zadanie uderzyć w 13.7 w kierunku: CIECHANÓW, MŁAWA i opanować rubież: GRUDUSK, STUDZIENIEC, WISNIEWO.	W godzinach popołudniowych doprowadzić sytuację do rubieży nakazanego zadania dnia. Podgrywki specjalistyczne eksponują problematykę swego rodzaju wojsk i służb.
	19.00	24.00	Organizacja natarcia w dniu następnym oraz wysłuchanie decyzji dowódców oraz ich zastępców do zaopatrzenia i techniki.	Dowódca 1 KA skupiając ponadto całość przydzielonego lotnictwa na izolację kolejnych sił "WSCHODNICH" na rz. NAREW chce tym sposobem załamać operację zaczepną 3 A. 7 DZ w dniu 12.7 w 20 BZ i 21 BPanc odtworzyła gotowość oraz uzupełniła stany osobowe i sprzęt do 90 % stanów. Natomiast 19 BZ do godzin wieczornych likwidowała okrążone siły npla w lasach płn.-zach. ŻUROMIN. Dowódca 7 DZ w warunkach posiadania sił w dwóch rejonach decyduje się siłami 19 BZ zatrzymać od czoła natarcie npla na rubieży: SZREŃSK, RADZANÓW, płn. RACIAŻ, a jednoczesnym uderzeniem 20 BZ i 21 BPanc w kierunku: MŁAWA, CIECHANÓW i MŁAWA, RACIAŻ przy współdziałaniu z 1 DZ /NZ/ rozbić główne siły 6 DZ npla i załamać natarcie 8 DPanc.	Tym sposobem dywizja ma zapewnić osłonę prawego skrzydła zgrupowania uderzeniowego 3 A oraz przeciąć komunikację 1 KA /NZ/ poprzez opanowanie węzła dróg MŁAWA. Po wznowieniu natarcia i wykonaniu zadania bliższego na dywizję uderza 7 DZ /NZ/ bez 19 BZ. Wobec radykalnego przewartościowania się stosunku sił 6 DZ traci możliwość zaczepnego działania i przechodzi siłami głównymi do obrony. 8 DPanc do godzin wieczornych 12.7 osiągnęła rubież rz. ŁADYNIA, a oddziałem wydzielonym przeprowadził na rz. WKRA w rejonie: GLINOJEC. W dniu 13.7 ma rozwinąć natarcie w kierunku: MŁOCK, BIEŻUN i rozbić npla przed frontem i opanować rubież: SZREŃSK, BIEŻUN, GRABNIAK. Częścią sił ma zapewnić warunki wprowadzenia do bitwy 12 DPanc. W godzinach rannych npl siłami 19 BZ odbija przeprawę w rejonie GLINOJEC i przechodzi do obrony na rz. WKRA. Podczas podejścia sił głównych 8DPanc do tej rubieży, npl siłami 21 BPanc przebija się przez obronę 6 DZ i uderza w skrzydło. Po załamaniu natarcia 7 DZ /NZ/ dywizje przechodzą do współdziałania w rozbięciu npla. Okrążają, a następnie likwidują rozczłonkowane jego siły, przechodząc jednocześnie do rozwinięcia działań dla opanowania rubieży zadania dnia.	W godzinach wieczornych sygnalizować możliwość przejścia npla do działań z użyciem BMR. Rozjemcy oceniają decyzję ćwiczących i przestrzeganie zasad tajności dowodzenia oraz kierują zmianą stanowiska dowodzenia. Około 18.00 główni rozjemcy i kierownicy podgrywek biorą udział w instruktażu na dzień 14.7. Po instruktażu przekazują ćwiczącym zadania na dzień następny oraz wysłuchują decyzji.

1	2	3	4	5	6	7
14.7			<p><u>PRZEJŚCIE DO DZIAŁAŃ Z UŻYCIEM BMR. LIKWIDACJA SKUTKÓW UDERZEŃ JĄDROWYCH NPLA ZABEZPIECZENIE TYŁOWE ODDZIA- ŁÓW W WARUNKACH STOSOWANIA BMR.</u></p> <p><u>Zagadnienia</u></p>			
	2.00	6.00	1. Rozwinięcie zanikającego natarcia nocnego w dzień.	"ZACHODNI" wobec groźby utraty rubieży rz. WISŁY oraz ogólnej inicjatywy strategicznej decydują się na użycie BMR. W tym celu czynią intensywne przygotowania do wykonania pierwszego uderzenia jądrowego oraz przyspieszają przegrupowanie odwodów. 1 KA /NZ/ w dniach 12-13.7 poniósł duże straty sięgające 50-60 % wyjściowych stanów brygad i dywizji. Na kierunku głównego uderzenia 3 A korpus zaangażował siły 1 i 7 DZ, które na skutek poniesionych strat utraciły możliwość zaczepnego działania. 3 DPanc i 100 pcz walczą na wysuniętym lewym skrzydle 1 KA /NZ/ osłaniając kierunek: PRZASNYSZ, OLSZTYN wyprowadzający na tyły Północnej Grupy Armii.	Po wykryciu oznak świadczących o intensywnym przygotowaniu przez npla środków napadu jądrowego oraz nieuchronnym ich użyciu, podjęta została decyzja do wykonania pierwszego uderzenia jądrowego. 6 DZ i 8 DPanc w ramach planu 3 A wykonuje po dwa uderzenia jądrowe oraz utrzymują baterie dyżurne. Oddziały obu dywizji realizują przedsięwzięcia wynikające z otrzymanego sygnału uprzedzającego o wykonanych uderzeniach jądrowych oraz opracowują plany jak najskuteczniejszego wykorzystania ich skutków. Sztaby dywizji intensyfikują rozpoznanie głównie obiektów uderzeń BMR. Dokonuje się rozśrodkowania wojsk oraz sprawdzenia środków obrony przed bronią masowego rażenia. Dywizje i pułki przygotowanymi zgrupowaniami uderzają w ślad za wykonanymi uderzeniami jądrowymi oraz dążą do przerodzenia natarcia w pościg.	Rozjemcy oraz podgrywki artyleryjskie w ścisłej współpracy z rozjemcami katedry rozpoznania rozgrywają okres przygotowania i wykonania pierwszego uderzenia jądrowego. Rozjemcy ogólnowojskowi zwracają uwagę na zabiegi zmierzające do uchronienia wojsk przed uderzeniami BMR npla oraz jak najskuteczniejsze wykorzystanie rezultatów własnych uderzeń jądrowych. Podczas przerobienia zagadnienia likwidacji skutków, rozjemcy ogólnowojskowi oraz przedstawiciele katedry OFBMR zwracają uwagę na realność czasową odtwarzania gotowości po uderzeniach jądrowych.
	6.00	8.00	2. Udział dywizji w pierwszym uderzeniu jądrowym. Realizacja przedsięwzięć po otrzymaniu sygnału o wykonaniu uderzeń BMR.	Od godzin rannych 14.7 korpus czyni przygotowania do wzięcia udziału w pierwszym uderzeniu jądrowym. Jednocześnie otrzymuje w podporządkowanie 15 DZ /NZ/, którą postanawia użyć do uderzenia z marszu w ślad za wykonanymi uderzeniami BMR, na kierunku: RYPIN, ŻUROMIN.	8 DPanc udaje się uprzedzić npla w obsadzeniu rubieży LUBCWIDZ, SKRWILNO oraz uderzyć na obezwładnione BMR pierwsze rzuty 15 DZ /NZ/.	Około 18.00 główni rozjemcy stawiają się na instruktaż na SD kierownictwa.
	8.00	12.00	3. Wykorzystanie skutków uderzeń BMR i rozbiście z marszu części podchodzących odwodów npla.	Na skutek uprzedzającego uderzenia jądrowego WSCHODNICH 1 KA traci:	6 DZ po obezwładnieniu 3 BPanc npla rozwija natarcie w kierunku DZIAŁDOWA. W wyniku odwetu jądrowego npla poniesiono straty:	Po instruktażu przekazują zadania na dzień następnny oraz wysłuchują decyzji.
	12.00	16.00	4. Likwidacja skutków uderzeń jądrowych npla. Działanie tyłów w warunkach masowych strat.	- dwie baterie startowe 650 d "Sergeant"; - pięć baterii startowych "Honest John". - stanowisko dowodzenia 7 DZ /NZ/, - 50 czołgów 45 BPanc, - bpz 44 BZ, - 20 czołgów 3 BPanc,	w 3 A - trzy baterie startowe 3 ABROT - cztery baterie rakiet taktycznych, - dwa pułki zmechanizowane, jeden czołgów, - część tyłowych składów armii i dywizji, w 6DZ - drugie rzuty czołowych pułków - jeden bp pułku drugiego rzutu, - jedną baterię startową drt, - część DPZ, w 8 Panc - drugie rzuty dwóch czołowych pułków,	
	16.00	20.00	5. Organizacja oddziałów i pododdziałów zbiorczych. Walka o opanowanie rubieży zapewniającej wprowadzenie do bitwy kolejnych sił z głębi.			
	20.00	22.00	6. Wysłuchanie decyzji dowódców i zastępców ds. zaopatrzenia i techniki.			

*Mcwoznie  
Mcwoznie*

*odtworzyć*

1	2	3	4	5	6	7
				<p>- część urządzeń tyłowych. Wobec poniesionych rat dowódca 1 KA zamierza oczekiwymi środkami jądrowymi w pierwszej kolejności zniszczyć 3 ABROT oraz drugie rzuty 8 i 12 DPanc a w następnej drugi rzut 3 A. Odtworzyć gotowość po uderzeniach jądrowych i obronę rubieży: NIDZICA, DZIAŁDOWO, SKRWILNO, rz. SKRWA załamać na tarcie 3 A.</p>	<p>- SD pułku, - część drugiego rzut dywizji, - jedną baterię startową drt. W ramach prowadzonej likwidacji skutków ZT i oddziały odtwarzają gotowość bojową, a tam gdzie została naruszona struktura organizacyjna tworzą pododdziały /oddziały/ zbiorcze. Następnie dywizje dążą do opanowania rubieży zadania dnia, zabezpieczenia do bitwy 11 A oraz rozwinięcia działań w kierunku KWIDZYNIA na połączenie z DPD.</p>	
15.7	6:00 9:00 11:30	9:00 11:00 15:00		<p>1. Zakończenia ćwiczenia i rozliczenie się uczestników z pobranych dokumentów. 2. Omówienie ćwiczenia szkieletowego /wg. oddzielnego planu/. 3. Powrót do ASG.</p>		<p>Rozjemcy dopilnowują rozliczenia się ćwiczących, następnie organizują sprawdzenie zdania materiałów i meldują do grupy operacyjnej kierownictwa.</p>

OPRACOWAŁ

płk dypl. Marian LASZCZYK

Wykonano w 30 egz.  
Egz. 1-30 oprac.metod.  
Wyk. płk LASZCZYK  
Druk.Z.P.  
Nr Ks. 01321/02296/WW.  
Kor. D.G.

AKADEMIA SZTABU GENERALNEGO  
im. gen. broni K. Świerczewskiego

-----

DO BĄTKU  
SŁUŻBOWEGO

T A J N E

Egz.nr...

ĆWICZENIE SZKIELETOWE NR 127

ZALOŻENIE DLA 8 DPanc

-----  
WARSZAWA

CZERWIEC

1973 r.

1. KA /NZ/ w składzie: 1, 7 DZ, 3 DPanc, 100 poz rozwijając natarcie siłami głównymi w kierunku: MŁAWA, BIELSK PODLASKI do godzin południowych 11.7 sforsował rz. NAREW i opanował rubież: WIZNA /9692/, PROSIENICA, /6068/, GOWOROWO. Częścią sił /1 DZ/ odpiera przeciwuderzenie 3 A " WSCHODNICH " z kierunku: WYSZKÓW, CIECHANÓW.

Lotnictwo prowadzi uporczywe walki o utrzymanie przewagi w powietrzu oraz wspiera działania zaczepne zgrupowania uderzeniowego 1 KA /NZ/.

2. 3 A /2, 6, 7, 13 DZ/ prowadzi bitwę obronną w widłach BUGU, NARWI i WISŁY osłaniając od zachodu i północy broniącą się WARSZAWĘ, a także przegrupowanie sił Frontu. W godzinach południowych 10.7 siłami 2 i 6 DZ rozpoczęła przeciwuderzenie w kierunku: WYSZKÓW, CIECHANÓW w celu odzyskania na lewym skrzydle rubieży rz. NAREW oraz ostatecznego załamania natarcia 1 DZ /NZ/. Jednocześnie siłami 13 DZ walczy z pancernym zgrupowaniem nieprzyjaciela na rubieży: WIZNA, ZAMBRÓW, OSTRÓW MAZOWIECKA, RÓŻAN.

Na skutek groźby opanowania przez 3 DPanc /NZ/ węzła dróg OSTRÓW MAZOWIECKA oraz przeprawy na rz. BUG w rejonie BROK . dowódca armii w godzinach rannych 11.7 zdecydował uderzyć siłami 7 DZ w kierunku: OSUCHOWO /4648/, OSTROŁĘKA, w celu rozbitcia prawego skrzydła 3 DPanc /NZ/ i załamania jej natarcia.

Stanowisko dowodzenia 3 A - las 3 km wsch. STOCZEK WIEŚ /2462/

## II

8 DPanc /22, 23, 24 poz, 8 pz/ będąca w odwodzie dowódcy Frontu Pomorskiego od 21.00 10.7 dokonywała przesunięcia po wyznaczonych drogach w kierunku pasa obrony 3 A. W trakcie wykonywania marszu otrzymała zadanie od 7.00 11.7 wejść w podporządkowanie dowódcy 3 A, oraz jako jej drugi rzut do 15.00 11.7 ześrodkować się w rejonie: MOSTOWA LETNISKO, WOLA RASZTOWSKA /1218/, WASORZE /0060/, ZUZUŁKA /1666/, ŁAZY-KACZENIEC.

W trakcie przeprawy oddziałów dywizji po utrzymywanych mostach na rz. BUG nieprzyjaciel wykonywał uderzenia lotnictwem grupami 4-6 samolotów.

Poniesione straty:

- 8 pz - zabitych - 12
- rannych - 36
- spalonych - 5 transporterów opanc.
- 2 samochody
- uszkodzonych - 3 transportery
- 1 czołg
- 5 samochodów
- 23 pcz - zabitych - 8
- rannych -
- spalonych - 4 czołgi
- 2 samochody
- 1 radiostacja
- uszkodzonych - 3 czołgi
- 5 samochodów
- 8 pa - zabitych - 9
- rannych - 16
- zniszczonych - 3 ciągniki artyler.
- jedna hb 122 mm.
- uszkodzonych - 2 samochody
- jedna hb 122 mm.

Podczas podejścia sił głównych do rubieży: KOSSÓW RUSKI, WĘGRÓW stwierdzono działalność grup dywersyjnych nieprzyjaciela, szczególnie w lasach: MROZOWA WOLA, STARA WIEŚ, KOSÓW RUSKI. Zarządzono wzmocnienie ubezpieczenia marszu oraz rozpoznanie zajmowanego rejonu.

O 13.00 11.7 maszerujące na czole sił głównych oddziały dywizji rozpoczęły wejście do rejonu ześrodkowania. Ze sztabu armii przekazano, że od 13.00 do 13.15 w rejonie - las WYROBKI /3 km pń-zach. JADÓW/ oficer kierunkowy przekaze dcy 8 DPanc wyciąg z rozkazu operacyjnego 3 A.

Szczegółowe położenie oddziałów /pododdziałów/ dywizji oraz sytuacja rodzajów wojsk i służb jak mapa oraz załączniki do

niniejszego założenia.

### III

Dowódcy i oficerom sztabu 8 DPanc wiadomo:

1. Dywizja do rejonu ześrodkowania wykonała 200 km marszu. Przed wymarszem oddziały i pododdziały posiadały pełne ruchome zapasy środków materiałowych.
2. Stan ukompletowania w ludziach i sprzęcie średnio w granicach:
  - 22 pcz - 95 %
  - 23 pcz - 93 %
  - 24 pcz - 90 %
  - 8 pz - 93 %
  - pozostałe - 90 %
3. W wyposażeniu pododdziałów znajdują się czołgi T-55.

### IV

#### Praca do wykonania:

1. Ocenić położenie.
2. Kierować wojskami i wykonywać obowiązki zgodnie z zajmowanym obowiązkiem służbowym.

#### Załączniki:

1. Położenie wojsk i wiadomości o nplu o 13.00 11.7 /mapa/.
2. Identyfikator oddziałów i ZT npla
3. Sytuacja rozpoznawcza
4. Sytuacja WRiArt.
5. Sytuacja inżynieryjna.
6. Sytuacja OPL

7. Sytuacja lotnicza.

8. Sytuacja chemiczna.

OPRACOWALI :

płk dypl. Marian LASZCZYK

płk dypl. Ryszard CIOLEK

SPRAWDZIŁ  
DCA I KURSU OGÓLNOWOJSK.

płk dr Aleksander CIERPICKI

Wykonano w 50 egz.

Egz.Nr. 1 - 30 Oprac.Met.

Egz.Nr. 31 - 50 B.T.

Wyk. płk Laszczyk

Druk. H.G. 26.06.73 r.

Nr ks. 01317/02292/WW

Kor. M.E.

Załącznik nr 2 dla założeń  
z TO dla 8 DPanc

IDENTYFIKATOR JEDNOSTEK PRZECIWNIA

KA	Dywizje	Brygady	Oddziały i pododdziały	dywizyjne	Jednostki korpusne	U w a g i
		% ukompl.	brygadowe			
		1 BZ 80 %	12, 13 bpz....15 da, 16bzaop, 1k dow. 10 kppanc, 10baplot 10ksap, 10k ABC	1pa/11dam, 12 dar/ 1 brozp, 1 bsap 1 daplót, 1b łącz. 1 e lot, 1 med-san. 1k dowóz..1k ABC, 1bzaop, 1k żand., 1b zaop.	100 pcz 150 d "S" pa/d Hb 203, 2 mm, d Hb 155mm 10 lekkie pu- 1k śmigł. tran- sp. 15 średnie pułk śmigł. transp. 110 i 120 ciężki, bsap 130 b amfibijny 110 b ABC	około 85 %
	1 DZ	2 BZ 75 %	22, 23pz....20ksap 20 KABC			
		3BPanc 90 %	32bpz....34bcz, 35da, 36bzaop, 3k dow, 30kppanc, 30baplot, 30ksap, 30k ABC			
1KA		..... 20 BZ	202, 203bpz, 204bcz	7 pa 7 brozp.	110k dalekie- go rozpozn. 190b żandar- merii, 81b transp.	około 90 %
	7 DZ	21BPanc	212bpz.....	7 bsap 7 da.....		
	3DPanc	8BPanc	82bpz, 83 bez.....?	3 pa .....	am.spec. 160b tech. bro- ni spec. Jedno- stki mat. tech zabezp. oraz transportowe i med-sanit.	około 85 %

SZEF ROZPOZNIANIA 6 DZ

.....

Załącznik nr 3  
do założenia z TO  
dla 8 DPanc

SYTUACJA ROZPOZNAWCZA

1. Sytuacja ogólna jak założenie z TO.
2. Stan i położenie własnych pododdziałów rozpoznawczych.  
Zgodnie z dotychczasowym zadaniem szef wydziału rozpoznawczego 8 DPanc zabezpieczył pod względem rozpoznania przegrupowanie dywizji do rejonu ześrodkowania. O 13.00 11.7 siły i środki rozpoznania 8 DPanc, 8 br, 8 esk. śmigłowców znajdują się w rejonie /zgodnie z mapą położenia wyjściowego z 13.00 11.7/.
3. Praca do wykonania:
  - a/ W roli szefa wydziału rozpoznawczego 8 DPanc przygotować meldunek z oceny przeciwnika dla dowódcy dywizji.
  - b/ Opracować plan rozpoznania /na mapie/ wraz z załącznikami zgodnie z instrukcją organizacji i prowadzenia rozpoznania na szczebl<sup>ach</sup> taktycznych cz.III.  
Postawić zadanie na rozpoznanie dla 23, 24 pcz i Spz.

SZEF ROZPOZNANIA 3 A

ppłk dypl. Ignacy CZARNACKI

Załącznik nr 4

do założenia głównego  
z TO dla 8 DPanc

POŁOŻENIE ARTYLERII W UGRUPOWANIU MARSZOWYM

8 DPanc na 13.00 11.7.

1. 8\_drt /R-70/ maszerował po drodze nr 2 między 8pz a 24 pcz. Osiąga rejon ześrodkowania: /wył./ KORYTNICA /1058/, las /1252/, RADCSZYNA /0648/, czołem wsch. KORYTNICA. Kolejność pododdziałów: 1 bs, sztab dywizjonu, 2 bs, 3 bs, płotech, tyły dywizjonu,. Dywizjon posiada w plutonie obsługi technicznej, sześć rakiet jądrowych /1x3 kt, 2x 10 kt, 3x20kt/ i trzy rakiety chemiczne.
2. 8\_pa maszerował po drodze nr 1 przed 23 pcz i wchodzi do rejonu ześrodkowania: SITNE /1336/, /wył./ las /2238/, MOSTÓWKA-LETNISKO /2030/, czołem MOŚCISKA /1332/. Kolejność pododdziałów: 1/8 pa, / / , sztab pa z baterią dowodzenia i 2/3 pa, 3/8 pa, tyły pułku.  
Na przeprawie przez rz. BUG lotnictwo nieprzyjaciela wykonało uderzenie na kolumnę pułku.
3. 8\_dar maszeruje do rejonu ześrodkowania: zach. NOWINKI /1438/ czołem osiągnął m. MYSZADLA /1346/. Kolejność pododdziałów: 1 bateria i sztab dywizjonu, 2 bateria, 3 bateria, tyły dywizjonu.
4. Szefostwo artylerii dywizji i bateria dowodzenia szefa artylerii dywizji w kolumnie SD 8 DPanc.
5. Oddziały artylerii dywizji posiadają etatowe ukompletowanie w podstawowym sprzęcie artyleryjskim i pełne ruchome zapasy amunicji.

OPRACOWAŁ :

płk dypl. Tadeusz RISS

Załącznik nr 5

do założenia głównego  
z TO dla 8 DPanc

SYTUACJA INŻYNIERYJNA NA 13.00 11.07.

I

1. Położenie wojsk własnych i przeciwnika na 13.00 11.7 jak mapa położenia stron i założenie główne Katedry Taktyki Ogólnej.

II

1. W pasie natarcia przeciwnika na szeroka skalę ustawia zapory minowe i dokonuje niszczeń węzłów drogowych. W zaporach minowych stosuje miny typu DM-11. W głębi obrony stwierdzono wykonywanie prac inżynierskich, a szczególnie w rejonie NASIELSK. Prawdopodobnie w składach inżynierskich korpusu przewozi się miny jądrowe.
2. Pododdziały inżynierskie dywizji znajdują się w następującym położeniu:
  - bsap /bez kid/ w marszu do wyznaczonego rejonu rozmieszczenia czołem osiągnął m. JACZEW /1456/;
  - kid - OZR 8 DPanc zabezpiecza przemarsz po prawej drodze i osiągnął m. GWIZDAŁY /2442/.Stan ukończenia pododdziałów inżynierskich 8 DPanc w 90 %.

3. Aktualny stan środków inżynieryjnych w bsap i tyłach dywizji przedstawia się następująco :

Środki inżynieryjne	Jm.	8 bsap	DPZ
Miny ppanc	szt.	2200	1000
Lad. wydł. UZ-2	kpl.	7	8
LWD	-"-	210	30
Mat. wyb.	kg.	1400	1000

III

Wiadomości dodatkowe

1. Z zarządzenia szefa wojsk inżynieryjnych armii, szefowi saperów 8 DPanc wiadomo, że w rejonie zniszczonego mostu stałego w m. PULTUSK od 24.00 11.7 będzie dla dywizji czynny most pontonowy.
2. Patrole rozpoznania inżynieryjnego 2 DZ prowadząc rozpoznanie obrony nieprzyjaciela w rejonie NASIELSK, stwierdziły bardzo duże nasilenie prac fortyfikacyjnych i zapór minowych.

IV

Praca do wykonania przez słuchaczy:

1. Przeprowadzić ocenę położenia.
2. Być w gotowości do złożenia meldunku dla dowódcy dywizji.
3. Opracować mapę roboczą Szefa Saperów dywizji.

OPRACOWAŁ :  
ST. WYKŁADOWCA KTWINŻ

płk dypl. St. SEROCZYŃSKI

SYTUACJA POWIETRZNA I OPL

1. Działania bojowe 1 KA/NZ/ wspiera i osłania lotnictwo 3 DLT i 4 DLDP.

Rozpoznanie powietrzne prowadzone jest pojedynczo i parami samolotów z wysokości 300-600 i 3000 - 6000 m.

Taktyczne lotnictwo uderzeniowe działa w grupach 2-4-8 samolotów wykonując uderzenia z lotu poziomego z małych wysokości oraz z lotu nurkowego i wznoszącego. Stosowane środki rażenia: bomby burzące i chemiczne, kierowane i niekierowane pociski raketowe, miny lotnicze i broń pokładowa.

Główne obiekty rozpoznania i uderzeń:

- środki przenoszenia broni jądrowej;
- stanowiska dowodzenia;
- mosty i przeprawy;
- drugie rzuty i odwody.

Lotnictwo wojsk lądowych prowadzi obserwację pola walki, a niekiedy atakuje kolumny czołgów i artylerię na SO.

W czasie działań lotnictwo przeciwnika szeroko zakłóca stacje radiolokacyjne i środki łączności radiowej.

2. Wojska OPL 3 A we współdziałaniu z lotnictwem myśliwskim skupiają wysiłek do osłony sił głównych armii.

3 prplot osłania przeprawy na rz. BUG i LIWIEC oraz część sił pierwszego rzutu 3 A z rejonu: zach. WYSZKÓW, płd. BRANSZCZYK, MOSTÓWKA-LEPNISKO, zach. LASKÓW.

Lotnictwo myśliwskie /2 DLM/ osłania wojska 3 A działające w rejonie: SZARKOWSZCZYŻNA, URMIARCICE, SUWAŁKI, OLSZTYN, SZTUTOWO, BYDGOSZCZ, WYSZOGRÓD, LEGIONOWO, MIŃSK MAZ., TERESPOL, PIŃSK.

Walkę ze środkami napadu powietrznego prowadzi z dyżurowania na lotniskach i okresowo w strefach:

- nr 1 NAPIÓRKI /5626/, KARNIEWO /5698/, LAJSK /1096/, KRUSZE /1224/ wysiłkiem klucza samolotów myśliwskich;
- nr 2 ROSOCHATE KOŚCIELNE /6090/, BRUDKI STR /5644/, NOWA WIEŚ /4040/, CIECHANOWIEC /4000/ wysiłkiem pary samolotów myśliwskich.

3. 8 paplot prowadzi odłoneg drt przegrupowując się w składzie jego kolumny. Kompania dowodzenia i rozpoznania szefa OPL kontynuuje marsz w składzie kolumny SD dywizji.

Środki OPL 22 pcz osłaniają:

- bateria ZSU-23-4 - 5 kez;
- bateria STRZALA-1 - SD 22 pz.

4. PRT 3 A rozwinięty przy SD armii powiadania w sieci nr 17, RPW-331 rozwinięty w rejonie zach. POGORZELEC /2804/ melduje na kierunku nr 22.

RPW-333 rozwinięty w rejonie pld-wsch. BRUDKI STR /5444/ melduje na kierunku nr 23.

5. Współdziałanie naziemnych środków OPL z LM organizuje się we wspólnej strefie działań bojowych. Naziemne środki OPL prowadzą ogień do wysokości 500 m do wszystkich obiektów powietrznych niezidentyfikowanych jako samoloty własne. Powyżej tej wysokości ogień prowadzi się wyłącznie do obiektów powietrznych rozpoznanych jako niewątpliwe środki napadu powietrznego nieprzyjaciela, przestrzegając warunki bezpieczeństwa działania własnych samolotów.

Sygnaly współdziałania:

- zakaz prowadzenia ognia - " ZAPORA ";
- zezwolenie na prowadzenia ognia - " POGODA ";
- odwołanie poprzednich sygnałów - " KOPERTA ".

II

WIADOMOŚCI DODATKOWE :

1. Położenie środków OPL 3 A i sąsiadów - jak mapa położenia wyjściowego.
2. W ówiozeniu przyjęto następującą strukturę organizacyjną środków OPL:
  - paplot wg etatu ówiczebnego;
  - kompania dowodzenia i rozpoznania szefa OPL dywizji:  
dwie RSWP typu "P-15", RBD - " REKIN ", R-118, R-105,  
dwie R-109, R-323, R-311;
  - w pz /pcz/ - bateria ZSU-23-4 /cztery wozy bojowe/ i  
bateria " STRZAŁA-1 " /cztery wyrzutnie/;
  - w bp - pluton pkm - 2 /dwa karabiny/;
  - w kp - dyżurna rakiet plot bliskiego działania "STRZAŁA-2"  
/dowódca i trzech strzelców/.
3. W dotychczasowych działaniach środki OPL dywizji poniosły następujące straty:
  - 8 paplot - 1 działko i RSA w pierwszej baterii;
  - 22 pcz - 1 działko ZSU-23-4;
4. Szef OPL znajduje się w autobusie sztabowym wydziału operacyjnego dywizji.

III

PRACA DO WYKONANIA :

1. Zapoznać się z sytuacją, nawiązać kontakt z przełożonym i podwładnymi oraz uzupełnić mapę położenia wyjściowego.
2. Być w gotowości do pracy na wyznaczonym stanowisku.

OPRACOWAŁ  
ADIUNKT KATEDRY TWOPL

płk dr M. Z A K R Z E W S K I

STAN I BAZOWANIE LOTNICTWA NPLA

na 13.00 11.7.

Nazwa związku oddziału	Uzbrojenie	Bazowanie
1	2	3
3 DLT		LIDZBARK
31 slmb		?
311 elmb	12 F - 104 G	PIŁA
312 elmb	? F - 104 G	PIŁA
313 elmb	8 F - 104 G	FORDON
36 slmb		TUCHOLA
361 elmb	11 F - 104 G	10 km płn. WĄBRZEŻNO
362 elmb	10 ?	TUCHOLA
363 elmb	10 F - 104 G	- " -
48 slmb		CHELMNO
? elmb	7 F - 84 F	- " -
482 elmb	?	- " -
43 slmb		SIERPC
431 ellmb	11 G - 91	- " -
432 elr	11 - ?	- " -
433 ellmb	11 G - 91	- " -
41 slmb		ORZYSZ
411 ellmb	10 G - 91	- " -
412 elr	10 - ?	- " -
413 ellmb	10 G - 91	- " -
52 slr		10 km pld-zach. OLSZTY- NEK
521 elr	10 RF - 4	- " -
522 elr	10 RF - 4	- " -
523 elr	10 ?	- " -

1	2	3
4 DŁOP		
71 slm		?
711 elm	?	LIDZBARK
712 elm	12 F - 104 G	ELK
713 elm	10 F - 104 G	LIPNO
74 slm		SĘPOLNO
741 elm	10 F - 86 K	- " -
742 elm	10 F - 86 K	- " -
743 elm	?	- " -
<i>łp</i> 10 pśsr	? CH - 53	3 km wsch. JEDNOROŻEC /9002/
<i>łps</i> 15 pśl	40 UCH - 1 D	LYŻNIEWO /8060/

Załącznik nr 7  
do założeń dla 8 DPanc

SYTUACJA LOTNICZA NA 13.00 11.07.

1. Działania bojowe wojsk 1 KA /NZ/ zabezpiecza część sił z 2 PTSP /4DLCP i 3 DIT/ poprzez osłonę, wsparcie i prowadzenie rozpoznania powietrznego, skupiając główny wysiłek na kierunku LOMŻA, SOKOŁÓW PODLASKI.

Lotnictwo myśliwskie nieprzyjaciela wspólnie z naziemnymi środkami OPL odpierało ataki naszego lotnictwa uderzeniowego, działając z położenia dyżurowania na lotniskach oraz okresowego patrolowania w powietrzu grupami 2-4 F - 104 G.

Lotnictwo myśliwskie <sup>bombowe</sup> jak również część sił lotnictwa bombowego 2 PTSP niszczyło przeprawy na rzekach: WISŁA, NAREW, NEMEN, linie komunikacyjne i węzły dróg, zwalczało przegrupowujące się oddziały i związki taktyczne 3 A, oraz realizowało bezpośrednie wsparcie działań bojowych pierwszorzutowych oddziałów i związków taktycznych 1 KA /NZ/.

Lotnictwo rozpoznawcze nieprzyjaciela prowadzi intensywne rozpoznanie na kierunkach: OSTROLEKA, BRZEŚĆ i OSTROLEKA, SIEDLCE.

Lotnictwo wojsk lądowych nieprzyjaciela /w składzie 1 KA /NZ/ znajdują się 10 pśś i 15 pśl/ prowadzi <sup>przewo</sup> rozpoznanie powietrzne w strefie taktycznej oraz dokonuje taktycznych desantów śmigłowcowych i grup dywersyjnych.

W wyniku poniesionych strat oraz silnego przeciwdziałania naszego lotnictwa i naziemnych środków OPL działalność lotnictwa przeciwnika, wydzielonego do zabezpieczenia natarcia wojsk 1 KA /NZ/ w ostatnich dwóch dniach znacznie osłabła.

Przypuszczalny skład i bazowanie lotnictwa.

nieprzyjaciela oraz rozmieszczenie naziemnych środków OPL  
- jak mapa położenia wyjściowego.

2. Działania bojowe wojsk 3 A osłania i wspiera 2 DLM /częścią  
sił/ oraz 5 DLSZR, wchodzące w skład 1 AL.

2 DLM współpracując z naziemnymi środkami OPL osłania  
wojska 3 A w rejonie działan bojowych: SZARKOWSZCZYŻNA,  
UCIARZGIE, SUWAŁKI, OLSZTYN, DYDGOSZCZ, LEGIONOWO, MIŃSK MAZ.,  
TERESPOL, PIŃSK. Walkę ze środkami napadu powietrznego pro-  
wadzi z dyzuruwania na lotniskach i okresowo w strefach w  
pasie 3 A:

- w strefie Nr 1 - NAPIŃKI, CHMIELEWO, LAJSKI, KRUSZE -  
siłami 2 MiG-21 M;

- w strefie Nr 2 - ROSOCHATE, KOŚCIELNE, BRUDKI, BIAŁE  
BŁOTO, CIECHANOWIEC - siłami do klucza Lim- 5 p.

Główny wysiłek 3 DLM skupia na osłonie przegrupowujących  
się związków taktycznych 3 A.

5 DLSZR wspiera działania bojowe 3 A wykonując ude-  
rzenia na obiekty pola walki wg planu 3 A.

- 13 i 14 plmsz znajdują się w gotowości do zwalozania  
środków ogniowych i podchodzących odwodów npla na wezwa-  
nie i z pola walki;

- 15 plrt prowadzi rozpoznanie powietrzne na korzyść 3 A.  
Poszczególne eskadry utrzymują po parze samolotów w goto-  
wości Nr 1.

Do końca dnia 11.7 dowódcą 3 A dysponuje wysiłkiem  
3 e/1 LMSz i 3 e/1 LRT, do zwalozania podchodzących odwodów  
oraz środków ogniowych i SD nieprzyjaciela.

Na dzień 12.7 dowódcą 3 A dysponuje wysiłkiem 15 e/1  
LMSz oraz 7 e/1 LRT z tego 3 e/1 LMSz wydziela do udziału  
w OPA 8 DPano oraz 5 e/1 LMSz do zwalozania artylerii  
polowej oraz kontratakujących wojsk npla w pasie działań  
dywizji.

Dowódcą 8 DPano otrzymać uprawnienia określenia  
konkretnych obiektów oraz czasu wykonania uderzeń lotnictwa  
w ramach podanych wyżej zadań oraz wysiłku lotów LMSz.

działającego bezpośrednio na korzyść 8 DPanc w dniu 12.7.

Na SD 8 DPanc znajduje się oficer łącznikowy lotnictwa dla uzgodnienia szczegółów współdziałania z wojskami dywizji. Bazowanie jednostek 5 DLSzR i 2 DLM - jak mapa położenia wyjściowego.

Załącznik nr 8  
do załóż.głównego  
z TO dla 8 DPanc

SYTUACJA CHEMICZNA NA 13.00 11.7.

I

1. Nieprzyjaciel w dotychczasowych działaniach nie stosował BMR. Dane z rozpoznania wskazują, że nieprzyjaciel wyposaża artylerię w amunicję chemiczną elaborowaną ŚT typu " GB ", " HD " i Vx. W dniu 10.7 stwierdzono dowóz silnie strzeżonym<sup>i</sup> transportami materiałów wojskowych w rejonach GOLUB-DOBRYŃ i zach. ŻURCZMIN. Obsługi transportów wykorzystują środki obrony ABC.
2. W wojskach PGA przeprowadzono kontrolę techniczną środków obrony ABC oraz dokonano szczepień ochronnych. Stan osobowy został wyposażony w zastrzyki z atropiną.

II

1. 8 kchem na godz. 13.00 11.7 znajduje się w marszu za kolumną sztabu 8 DPanc. Kompania ukompletowana jest w ludzi i sprzęt w 100 % oraz posiada zapas odkażalnika i dezaktywatora - zgodnie z obowiązującymi normami.

Dotychczasowy podział 8 kchem:

- 1 drnsk 1 plnsk - patrol rozpoznania skażeń w kolumnie SD 8 DPanc;
- 2 drnsk 1 plnsk - działa przy TSD 8 DPanc;
- 3 drnsk 1 plnsk - działa w składzie OZR 8 DPanc;
- 8 kchem /bez 1,2 i 3 drnsk 1 plnsk/ w dyspozycji szefa zabezpieczenia chemicznego 8 DPanc.

SOAS 8 DPanc wykonuje marsz w kolumnie sztabu dywizji.

Ukompletowanie SOAS - 100 %.

Jeden śmigłowiec z 2 klsm 8 esm jest przystosowany do

przewodzenia powietrznego rozpoznania skażeń.

Stan zapasów ruchomych sprzętu chemicznego w batalionie zaopatrzenia 8 DPanc na godz. 13.00 11.7 przedstawia się następująco:

- maski przeciwgazowe filtracyjne	- 5 %;
- maski przeciwgazowe izolacyjne	- 3 %;
- środki ochrony skóry	- 10%;
- pakiety PCHW-013 i PS-075	- po 0,5 jn;
- przyrządy rozpoznania skażeń	- 5 % ;
- zestawy odkażające	- 5 %;
- odkażalniki	- 0,5 jn;
- dezaktywatory	- 1,0 jn;
- pochłaniacze do masek p.gaz. filtracyjnych	- 5 %;
- pochłaniacze do masek p.gaz. izolacyjnych	- 10 %;
- środki dymne	- 10 %

### III

#### Dane dodatkowe:

1. W dniu 11.7 3 A zabezpiecza prowadzenie rozpoznania skażeń do rubieży: SEROCK, WYSZKÓW, BROK, NUR.

Zgrupowanie Nr 1 3 ABChem w składzie 1 i 2 bzs od godzin rannych 11.7 znajdują się w rejonie: MALISZEWA STARA/2870/, STERDYN /2888/, KRUPY /3276/ w gotowości do działania na korzyść ZT 3 A.

2. Warunki meteorologiczne.

Prognoza pogody na okres 11.7 - 14.7.

Zachmurzenie zmienne 3-6/10, chmury kłębiaste-warstwowe o podstawie 1600 - 1900 m. Widzialność 16-20 km.

Wiatry przyziemne południowo-zachodnie o prędkości 3m/sek.

Temperatura powietrza w dzień 21-24°C, w nocy 11-15°C.

Temperatura gleby ok. 20°C.

Wskazywanie:

W górnych warstwach atmosfery:

Wysokość w km	Kierunek średniego wiatru w stopniach	Prędkość średniego wiatru w km/h
0 - 5	280	25
0 - 9	297	30
0 - 12	310	40
0 - 18	330	50
0 - 20	325	40

IV

Praca do wykonania:

1. Przystudiować sytuację i położenie 8 DPanc na 13.00 11.7.
2. Wrysować na mapę system wykrywania skażeń w rejonie wyjściowym 8 DPanc oraz położenie pododdziałów wojsk chemicznych.
3. Być gotowym do pracy na stanowisku szefa zabezpieczenia chemicznego 8 DPanc lub jego pomocników .

OPRACOWAŁ:  
ST. WYKŁADOWCA KATEDRY TWCH

ppłk dypl. J. K I E Ł B

Wykonano w 50 egz.

Egz.Nr. 1 - 30 Oprac.Met.

Egz.Nr. 31 - 50 B.T.

Wyk. ppłk J. Kiełb.

Druk. H.G. 26.06.73 r.

Nr ks. 01317/02292/WW

Kor. M.E.

AKADEMIA SZTABU GENERALNEGO  
im.gen.broni K.Świerczewskiego

---

DO UŻYTKU  
SŁUŻBOWEGO

T A J N E

Egz.Nr ...

Dla 6 DZ

ĆWICZENIE SZKIELETOWE nr 127

Założenie dla 6 DZ

---

WARSZAWA

CZERWIEC

1973 r.

I.

1. 1 KA /NZ/ w składzie: 1, 7 DZ, 3 DPanc, 100 pcz rozwijając siłami głównymi natarcie w kierunku: MŁAWA, BIELSK PODLASKI do godzin południowych 11.7 sforsował rz. NAREW i opanował rubież: WIZNA /9692/, PROSIENICA /6068/, GOWOROWO. Częścią sił /1 DZ/ odpięra przeciwuderzenie 3 A "WSCHODNICH" na kierunku: WYSZKÓW, CIECHANÓW. Lotnictwo prowadzi uporczywe walki o utrzymanie przewagi w powietrzu oraz wspiera działania zaczepne zgrupowania uderzeniowego 1 KA /NZ/.
2. 3 A /2, 6, 7, 13 DZ/ prowadzi bitwę obronną w widłach BUGU, NARWI i WISŁY osłaniając od zachodu i północy brończącą się WARSZAWĘ oraz przegrupowanie sił frontu. W godzinach południowych 10.7 siłami 2 i 6 DZ rozpoczęła przeciwuderzenie w kierunku: WYSZKÓW, CIECHANÓW w celu odzyskania na lewym skrzydle rubieży rz. NAREW oraz ostatecznego załamania natarcia 1 DZ /NZ/. Jednocześnie siłami 13 DZ walczy z pancernym zgrupowaniem nieprzyjaciela na rubieży: WIZNA, ZAMBRÓW, OSTRÓW MAZOWIECKA, ROŻAN.

Na skutek groźby opanowania przez 3 DPanc /NZ/ węzła dróg OSTRÓW MAZOWIECKA oraz przeprawy na rz. BUG w rejonie BROK, dowódca armii w godzinach rannych 11.7 zdecydował uderzyć siłami 7 DZ w kierunku: OSUCHOWO /4648/, OSTROŁĘKA w celu rozbicia prawego skrzydła 3 DPanc /NZ/ i załamania jej natarcia.

Od 7.00 11.7 zostały podporządkowane armii 8 i 12 DPanc z odwodu Frontu Pomorskiego. Stanowisko dowodzenia 3 A - las 2 km wsch. STOCZEK WIEŚ /2462/.

II.

6 DZ /16, 17, 18 pz, 6 pcz/ po sforsowaniu rz. NAREW opanowała przyczółek o głębokości 10-15 km. Oddziały pierwszego rzutu dywizji o 13.00 11.7 walczą na rubieży: rz. ORZYC, CHRZANOWO, SZWELICE /5402/, ZAWADY /5294/, wsch. GĄSIOROWO /4092/, wsch. WINNICA /3496/, 3 km wsch. NASIELSK /2886/, IZBICA /1896/.

Na prawym skrzydle dywizji prowadzi działania zaczepne 16 pz z zadaniem zniszczenia npla w rejonie pld.wsch. MAKÓW MAZO-WIECKI. Pułk zaangażował w walce wszystkie siły. Od czasu rozpoczęcia przeciwuderzenia pułk poniósł 15 % strat w ludziach i sprzęcie. SD pułku PRZERADOWO /5014/.

18 pz całością sił odpiera kontratak nieprzyjaciela z kierunku: KARNIEWO /5699/, PUŁTUSK. W środku ugrupowania pułku czołgi npla uzyskały głębokie włamanie i zagrażają rozcięciem obrony.

6 pecz od 9.00 11.7 wprowadzony do walki w kierunku: PUŁTUSK, OSTASZEWO /4686/ trzema kompaniami czołgów opanował rubież: BORZA NOWE /4692/, wsch. SZYSZKI, GĄSIOROWO.

17 pz od 9.00 11.7 kolejno wyprowadzał pododdziały z walki ześrodkowując je w rejonie: pld. KOŚCIELNE, 4 km wsch. PUŁTUSK, GRODEK RZĄDOWY. Pułk na rozkaz dowódcy 6 DZ miał dokonać przesunięcia pododdziałów na zach.brzeg NAREW. Jako pierwszy rozpoczął marsz 1 bp. O 12.45 podczas wyjścia czołżem kolumny z rejonu, batalion został zaatakowany przez lotnictwo, a następnie przez silne grupy npla.

6 drt na stanowiskach startowych w rejonie: BARTODZIEJE, GRABOWIEC, PNIEWO.

6 pa z 6 dar oraz podporządkowanymi w ramach wzmocnienia 1 i 2/ FBAA wspierają walkę oddziałów pierwszego rzutu.

6 paplot osłania przeprawę na rz. NAREW w rejonie PUŁTUSKA. Tyły dywizji /rozmiszczone w rejonie jak mapa zał.nr. 1/ prowadzą dowóz i ewakuację.

SD - 6 DZ - las /4601/.

Szczegółowe położenie oraz sytuacja rodzajów wojsk i służb jak mapa oraz załączniki do niniejszego założenia.

### III.

Dowódcy i oficerom sztabu 6 DZ wiadomo, że:

1. 6 DZ do końca 11.7 ma opanować: KARNIEWO, GOŁYNIN-OŚRODEK, OSTASZERO. Z chwilą rozpoczęcia przeciwuderzenia oddziały dywizji posiadały następujące stany ukompletowania:

- 16 pz - 85 % w ludziach i sprzęcie;
- 17 pz - 85 % w ludziach i sprzęcie;
- 18 pz - 85 % w ludziach i 80 % w sprzęcie;

- 6 pcz - 90 % w ludziach i sprzęcie;
  - pozostałe - 85 % w ludziach i sprzęcie.
2. W wypadku zniszczenia przez npla mostu pontonowego w m. WYGODA i mostu stałego w m. PUŁTUSK, szef saperów dywizji utrzymuje w rejonie płn. PUŁTUSK kompanię desantowo-przeprawową 6 bsap.
  3. 2 DZ do 13.00 11.7 opanowała rejon: płd. WINNICA, 3 km wsch. NASIELSK, płn. ZEGRZE, DZIERZENIN /2605/. SD=2 DZ las /2800/.
  4. 8 DPanc po wykonaniu dobowego marszu czołowymi kolumnami zajmuje rejon: MOSTÓWKA LETNISKO /2030/, OSTRÓWEK, LIW, TCHÓRZOWA, ŁAZY-KACZENIEC.
  5. W wyposażeniu pododdziałów znajdują się transportery typu SKOT i czołgi T-55.
  6. Dotychczas nie stosowano BMR.

#### IV.

##### Praca do wykonania:

1. Ocenić położenie, podjąć decyzję i być gotowym do jej zameldowania.
2. Kierować działaniami i wykonywać obowiązki zgodnie z zajmowanym stanowiskiem służbowym.

##### Załączniki:

1. Położenie wojsk i wiadomości o nplu o 13.00 11.7 /mapa/.
2. Identyfikator oddziałów i ZT npla.
3. Sytuacja rozpoznawcza.
4. Sytuacja WR i Art.
5. Sytuacja inżynierska.
6. Sytuacja OPL.

7. Sytuacja lotnicza.
8. Sytuacja chemiczna.

OPRACOWAŁ:

płk dypl. Marian LASZCZYK  
płk dypl. Ryszard CIOŁEK

SPRAWDZIŁ:

DCA I KURSU OGÓLNOWOJSK.

płk dr Aleksander CIERPICKI

Wykonano w 50 egz.-----

Egz. Nr 1-30 Oprac. metod.

Egz. Nr 31-50 B. Tajna

Wyk. płk Laszczyk

Druk. JJ. dn. 26.6.73 r.

Nr ks. 01316/02291/WW

Kor. A.K.

Załącznik nr 2 do założeń  
nia z TO dla 6 DZ

IDENTYFIKATOR JEDNOSTEK PRZECIWNIA

KA	Dywizje	Brygady % ukompl.	Oddziały i pododdziały brygadowe	dywizyjne	Jednostki korpusne	Uwagi
1	2	3	4	5	6	7
		1 BZ 80 %	12, 13 bpz, 15 da, 16 bzaop, 1 kdow., 10 kppanc, 10 baplot, 10 ksap, 10 kABC	1 pa /11 dam, 12 dar/, 1 brozp, 1 błącz., 1 elot, 1b med.- sam.	100 pcz 150 d "g" pa /d Hb 203, 2 mm/ d Hb 155 mm/ 10 lekkich pułk. smigł. trans. 15 sredni pułk smigł transp. 110 i 120 cięż- kie bsap. 130 b amfibijny. 110 b ABC 100 k dalekiego rozpozn.	Około 85%
	1 DZ	2 BZ 75 %	22, 23 bpz, 20 ksap, 20 kABC	1 kdowodz, 1 kABC, 1 bzaop, 1 kżand, 1 bzaop.		
		3 BPanc 90 %	32 bpz, 34 bez, 35 da, 36 bzaop, 3 kdow, 30 kppanc, 30 baplot, 30 ksap, 30 kABC			
	7 DZ	20 BZ	202, 203 bpz, 204 bcz...	7 pa 7 brozp. 7 bsap. 7 da .....	190 b żandarmerii 81 b transp.am. specjalnej 160 b tech. broni spec.	Około 90%
		21 BPanc	212 bpz .....			
	3 DPanc	8 BPanc	82 bpz, 83 bcz .....	3 pa .....	Jednostki mat. tech. zabezp. craz transportowe i med. sanit.	Około 85 %

SZEF ROZPOZNANIA 6 DZ

.....

Załącznik nr 3 do założeń.  
Dla 6 DZ

SYTUACJA ROZPOZNAWCZA 6 DZ

1. Sytuacja ogólna jak założenie z TO.
2. Stan i położenie własnych pododdziałów rozpoznawczych.

Zgodnie z dotychczasowym zadaniem szef wydziału rozpoznawczego 6 DZ zorganizował następujące elementy rozpoznawcze, których skład, położenie i działalność jest następująca:

a/ Batalion rozpoznawczy

SPR-1 w składzie 2 kr na BWP /bez 3 pl/ z plutonem czołgów pływających prowadzi rozpoznanie nieprzyjaciela w rejonie 1 km pld. GRĘDZICE /5676/, przed frontem działania schwytał jeńca z 14 bcz.

SPR-2 w składzie 1 kompanii czołgów pływających /bez plutonu/ z plutonem transporterów opancerzonych prowadzi rozpoznanie nieprzyjaciela na kierunku: PULTUSK, PRZASNYSZ, czołem dochodzi do m.LESZNO /7294/. W czasie działania stwierdził ruch kolumn samochodów i transporterów opancerzonych nieprzyjaciela z m.LESZNO w kierunku południowym /długość kolumny około 8 km/.

Z 4 kompanii specjalnej działają na tyłach nieprzyjaciela trzy grupy specjalne, każda w składzie 6 ludzi wraz ze sprzętem i wyposażeniem.

Rejon działania GS-1 pld. NOWE MIASTO.

Baza grupy: las - zach. MIESZEWO WIELKIE /3472/.

GS-2 od świtu 11.7 prowadzi rozpoznanie w rejonie: MOSTOWO /8040/, pln. SZREŃSK /7640/, pld. KRZYWKI.

Brak danych o grupie trzeciej. GS-3 była wyrzucona w rejonie las /5864/.

Z 5 krrel są zorganizowane trzy posterunki namierzania radiowego UKF i trzy posterunki stacji radiolokacyjnych. Posterunki namierzania radiowego i stacji radiolokacyjnych rozmieszczone są zespołami /jak mapa położenia wyjściowego/.

Przy zespole nr 1 /z-1/ są rozwinięte trzy aparatownie radioodbiorcze i pracuje grupa analizy informacji oraz centrum odbiorcze /zach. GNOJNO - 5008/.

b/ Pozostałe siły i środki jako odwód ześrodkowane w rejonie las /4602/.

3. Z różnych źródeł rozpoznania sztab 6 DZ otrzymał następujące dane i informacje:

a/ Rozpoznanie<sup>m</sup> powietrznym ustalono:

- silną osłonę przeciwlotniczą pocisków raketowych i artylerii plot mk w rejonach: PŁONSK, OSTROŁĘKA, CIECHANÓW;
- zgrupowania samochodów specjalnych, dźwigów i nacze<sup>p</sup> w rejonie płn. OSTROŁĘKA, zach. KADZDŁO, BARANOWO;
- zgrupowanie samochodów ciężarowych w rejonach płn.-zach. CIECHANÓW, płn. RACIĄŻ; las płn.-zach. MŁAWA;
- zgrupowanie wojsk w sile do dwóch batalionów piechoty zmechanizowanej i czołgów w lasach na płd. JANOWO /0878/.

b/ Rozpoznaniem radioelektronicznym wykryto pracę grupy radiostacji w rejonach: las /7280/; las /4078/; zach. KRASNE /6496/.

Grupa radiostacji w rejonie las /7280/ przekazywała zadania do abonentów.

c/ Ze składu 16, 18 i 6 pcz oraz sąsiadów wiadomości o nieprzyjacielu jak położenie wyjściowe i założenia z TO i RW do ćwiczenia nr 127 z 13.00 11.7.

4. Z zarządzenia do rozpoznania sztabu 3 A wiadomo:

a/ W dniach 8-9.7 rozpoznanie agenturalne stwierdziło mobilizację nowych związków taktycznych na terytorium NRF, między innymi w następujących rejonach: HANNOVER; BIELEFELD; DETMOLD.

- b/ Główny wysiłek rozpoznania armia skupia na kierunku /dla celów szkoleniowych nie podaje się/.
5. Szefowi wydziału rozpoznania 6 DZ dodatkowo wiadomo:  
- doprowadzenia rozpoznania wykorzystać 6 eskadrę śmigłowców i rozpoznanie rodzajów wojsk i służb.
6. Praca do wykonania:
- a/ W roli szefa wydziału rozpoznawczego 6 DZ przygotować meldunek z oceny przeciwnika.
- b/ Opracować plan rozpoznania 6 DZ //na mapie/ wraz z załącznikami do planu rozpoznania /w brudnopisie/ zgodnie z instrukcją organizacji i prowadzenia rozpoznania na szczeblach faktycznych cz. III.
- c/ Postawić zadania na rozpoznanie dla 17,18 pz i 6 pcz.

SZEF ROZPOZNIANIA 3 A

ppłk dypl. Ignacy CZARNACKI

Załącznik nr 4 do założenia  
głównego dla 6 DZ

Sytuacja artylerii 6 DZ na 13.00 11.7

1. 6 drt /R-70/ w rejonie stanowisk startowych: BARTODZIEJE /4012/, /wył./ GRABOWIEC /3808/, WIELGOLAS /4016/.  
Dywizjon posiada trzy rakiety z głowicami <sup>jądrowymi</sup> 1x3 kt, 1x10 kt i 1x20 kt w bateriach startowych/ i trzy rakiety chemiczne /w POT/.
2. DGA-6 w składzie 1 i 2/2 FBAA, dowódcą - dowódca 2 da.
  - a/ 1/2 FBAA ze stanowisk ogniowych w rejonie PRZEMIAROWO /4806/ wspiera walkę 18 pz, stan amunicji 0,4 jo.
  - b/ 2/2 FBAA na stanowiskach ogniowych w rejonie płn.-zach PULTUSK, stan amunicji 0,6 jo.
3. 6 dappanc - OPpanc dywizji - rozwinięty na rubieży ogniowej płn. GŁODOWO /5004/, SZWELICE.
4. 6 pa:
  - dowództwo i sztab 6 pa w dyspozycji szefa artylerii 6 DZ ześrodkowane /w raz z baterią dowodzenia/ las /4602b/;
  - dywizjony zostały przydzielone następująco:
    - 1 da do 18 pz;
    - 2 da do 16 pz;
    - 3 da do 6 pcz.
5. 6 dar: przydzielony do 6 pcz.
6. Bateria dowodzenia szefa artylerii dywizji:
  - plrd i pltopo - w DGA;
  - plmeteo po 10 godz. pracy został zwinięty i dołącza do baterii;
  - pozostałe pododdziały w rejonie SD 6 DZ.

OPRACOWAŁ:

płk dypl. Tadeusz RISS

Załącznik nr 5 do założenia  
głównego 6 DZ nr 1

SYTUACJA INŻYNIERYJNA na 13.00 11.07

I.

1. Położenie wojsk własnych i przeciwnika na 13.00 11.7 jak mapa położenia stron i założenie główne Katedry Taktyki Ogólnej.

II.

1. Wycofujące się oddziały 1 DZ /NZ/ przeciwnika w oparciu o dogodne rubieże terenowe przygotowują kolejne punkty oporu, które osłaniają zaporami minowymi. Szczególne nasilenie prac inżynieryjnych stwierdzono na kierunku PUŁTUSK, płd. CIECHANÓW.
2. Pododdziały inżynieryjne dywizji znalazły się w następującym położeniu:
  - 6 bsap /bez kid, kpont, kdp/ w rejonie PEKOWO PARCELE /4898/ tworzy OInż. 6 DZ;
  - kpont i kdp w gotowości do wsparcia przeprawy 17 pz rozmieszczone w rejonie SZYGÓWEK /4808/;
  - kid jako OZR 6 DZ zatrzymał się na drodze w m. KOZŁÓWKA /4698/.

Stan ukończenia pododdziałów inżynieryjnych 6 DZ 75 %.

3. Aktualny stan środków inżynieryjnych w bsap i tyłach dywizji przedstawia się następująco:

Srodki inzynier.	Jm.	6 bsap	DPZ
Miny ppanc	szt.	1600	1000
Ład. wydł. UZ-2	kpl.	210	100
DLW	kpl.	7	10
Mat. wyb.	kg.	1200	1000

III.

Wiadomości dodatkowe:

1. Patrole rozpoznania inżynierskiego dywizji otrzymały zadanie rozpoznania inżynierskiej rozbudowy obrony npla w rejonie: GOŁYMIN OŚRODEK /5290/, SZYSZKI /4488/.
2. Lotnictwo nieprzyjaciela o 12.40 11.7 zniszczyło most drogowy w m. PUŁTUSK. Odbudowa możliwa siłami wojsk drogowych w ciągu 10-15 dni.

IV.

Praca do wykonania przez ćwiczących:

1. Przeprowadzić ocenę położenia.
2. Być w gotowości do złożenia meldunku propozycji dowódcy 6 DZ.
3. Opracować mapę roboczą Szefa Saperów.

OPRACOWAŁ:  
ST. WYKŁADOWCA KTWIĄŻ.

płk dypl. St. SEROCZYŃSKI

Załącznik nr 6 do zało-  
żenia z TO dla 6 DZ

SYTUACJA POWIETRZNA I OPL

1. Działania bojowe 1 KA /NZ/ wspiera i osłania lotnictwo 3 DLT i 4 DLDP. Rozpoznanie powietrzne prowadzone jest pojedynczo i parami samolotów z wysokości 300-600 i 3000-6000 m. Taktyczne lotnictwo uderzeniowe działa w grupach 2-4-8 samolotów wykonując uderzenia z lotu poziomego z małych wysokości oraz z lotu nurkowego i wznoszącego. Stosowane środki rażenia: bomby burzące i napalmo-we, kierowane i niekierowane pociski raketowe, miny lotnicze oraz broń pokładowa.

Głównie obiekty rozpoznania i uderzeń:

- środki przenoszenia broni jądrowej;
- stanowiska dowodzenia;
- mosty i przeprawy;
- drugie rzuty i odwody.

Lotnictwo wojsk lądowych prowadzi obserwację pola walki, a niekiedy atakuje kolumny czołgów i artylerię na SO.

W czasie działań lotnictwo przeciwnika szeroko zakłóca stacje radiolokacyjne i środki łączności radiowej.

2. Wojska OPL 3 A we współdziałaniu z lotnictwem myśliwskim skupiają wysiłek do osłony sił głównych armii.

3 prplet osłania przeprawy na rz. BUG i LIWIEC oraz część sił pierwszego rzutu 3 A z rejonu: zach. WYSZKÓW, płd. BRANSZCZYK, wsch. MOSTÓWKA-LETNISKO, zach. ŁASKÓW.

Lotnictwo myśliwskie /2 DLM/ osłania wojska 3 A działając w rejonie: SZARKOWSZCZYŻNA, UKMARIE, SUWAŁKI, OLSZTYN, SZTUTOWO, BYDGOSZCZ, WSZOGRÓD, LEGIONOWO, MINSK MAZ., TERESPOL, PIŃSK.

Walkę ze środkami napadu powietrznego prowadzi z dyżurowania na lotniskach i okresowo w strefie nr 1 - NAPIÓRKI /5626/, KARNIEWO /5698/, ŁAJSK /1096/, KRUSZE /1224/, wysiłkiem klucza samolotów myśliwskich.

3. 6 paplot osłania przeprawę w rejonie płd. PUŁTUSK.  
RSWP nr 1 rozwinięta w rejonie GROCHY-SERWATKI /4694/.  
RSWP nr 2 w marszu czołem m. BOBY /5008/.  
Środki OPL 16 pz osłaniają:  
- bateria ZSU-23-4 przeprawę na rz. NAREW w rejonie  
ZAMBSKI KOŚCIELNE;  
- bateria "STRZAŁA-1" 1/16 pz.
4. PRT 3 A rozwinięty przy SD armii powiadamia w sieci nr  
17 RPW-331 rozwinięty w rejonie zach. POGORZELEC /2804/  
melduje na kierunku radiowym nr 22.  
RPW-333 rozwinięty w rejonie płd.-wsch. BRUDKI STR.  
/5444/ melduje na kierunku radiowym nr 23.
5. Współdziałanie naziemnych środków OPL z LM organizuje  
się we wspólnej strefie działań bojowych. Naziemne  
środki OPL prowadzą ogień do wysokości 500 m do wszy-  
stkich obiektów powietrznych nie zidentyfikowanych  
jako samoloty własne. Powyżej tej wysokości ogień pro-  
wadzi wyłącznie do obiektów powietrznych rozpoznanych  
jako niewątpliwe środki napadu powietrznego nieprzy-  
jaciela, przestrzegając warunków bezpieczeństwa dzia-  
łania własnych samolotów.  
Sygnały współdziałania:  
- zakaz prowadzenia ognia - "ZAPORA";  
- zezwolenie na prowadzenie ognia - "POGODA";  
- odwołanie poprzednich sygnałów - "KOPERTA".

## II.

### Wiadomości dodatkowe:

1. Położenie środków OPL 3 A i sąsiadów - jak mapa po-  
łożenia wyjściowego.
2. W ćwiczeniu przyjęto następującą strukturę organiza-  
cyjną środków OPL:
  - paplot - wg etatu ćwiczebnego;
  - kompania dowodzenia i rozpoznania szefa OPL dywizji:  
dwie RSWP typu "P-15", RPD-"REKIN", R-118, R-105,  
dwie R-109, R-323, R-311;
  - w pz /pcz/ - bateria ZSU-23-4 /cztery działa/, bateria  
"STRZAŁA-1" /cztery wyrzutnie/;

- w bp - pluton pkm-2 /dwa karabiny/;
- w kp - drużyna rakiet plot bliskiego działania "STRZAŁA-2" /dowódca i trzech strzelców/;

3. W dotychczasowych działaniach środki OPL dywizji poniosły następujące straty:

- 6 paplot - jedno działko w 3 baterii oraz 2 działka i RSA w 4 baterii;
- 16 pz - jedno działko ZSU-23-4.

4. Szef OPL znajduje się na PK rozwiniętym przy SD 6 DZ.

### III.

#### Praca do wykonania:

1. Zapoznać się z sytuacją, nawiązać kontakt z przełożonym i podwładnymi oraz uzupełnić mapę położenia wyjściowego.
2. Być w gotowości do pracy na wyznaczonym stanowisku.

OPRACOWAŁ:  
ADIUNKT KATEDRY TWOPL

płk dr M. ZAKRZEWSKI

STAN I BAZOWANIE LOTNICTWA NPLA  
na 13.00 11.7

Nazwa związku oddziału	Uzbrojenie	Bazowanie
1	2	3
3 DLT		LIDZBARK
31 slmb		?
311 elmb	12 F-104 G	PIŁA
312 elmb	? F-104 G	PIŁA
313 elmb	8 F-104 G	FORDON
36 slmb		TUCHOLA
361 elmb	11 F-104 G	?
362 elmb	10 ?	TUCHOLA
363 elmb	10 F-104 G	TUCHOLA
4 B slmb		CHELMNO
? elmb	7 F-84 F	CHELMNO
482 elmb	?	CHELMNO
43 slmb		SIERPC
431 ellmb	11 G-91	SIERPC
432 elr	11 ?	SIERPC
433 ellmb	11 G-91	SIERPC
41 slmb		ORZYSZ
411 ellmb	10 G-91	ORZYSZ
412 elr	10 ?	ORZYSZ
413 ellmb	10 G-91	ORZYSZ
52 sir		10 km pzd.zach. OLSZTYNEK
521 elr	10 RF-4	- " -
522 elr	10 RF-4	- " -
523 elr	10 ?	- " -
4 DLOP		?
71 slm		
711 elm	?	LIDZBARK
712 elm	12 F-104 G	ELK
713 elm	10 F-104 G	LIPNO

1	2	3
74 slm		SĘPOLNO
741 elm	10 F-86 K	SĘPOLNO
742 elm	10 F-86 K	SĘPOLNO
743 elm	?	SĘPOLNO
10 pśś	30 CH-53	3 km wsch. JENO- ROŻEC /9002/
15 pśl	? UH-1 D	LYŻNIEWO -/8060/

Załącznik nr 7 do załozenia  
z TO dla 6 DZ

SYTUACJA LOTNICZA NA 13.00 11.7

1. Działania bojowe wojsk 1 KA /NZ/ zabezpiecza część sił z 2 PTSP /4 DLOP i 3 DLT/ poprzez osłonę, wsparcie i prowadzenie rozpoznania powietrznego, skupiając główny wysiłek na kierunku ŁOMŻA, SOKOŁÓW PODLASKI.

Lotnictwo myśliwskie nieprzyjaciela, wspólnie z naziemnymi środkami OPL odpierało ataki naszego lotnictwa uderzeniowego, działając z położenia dyżurowania na lotniskach oraz okresowego patrolowania w powietrzu grupami 2-4 F-104 G.

Lotnictwo myśliwskie <sup>-bombowe</sup> jak również część sił lotnictwa bombowego 2 PTSP niszczyło przeprawy na rzekach: WISŁA, NAREW, NIEMEN; linie komunikacyjne i węzły dróg oraz zwalczało przegrupowujące się oddziały i związki taktyczne 3 A. Ponadto realizowało bezpośrednie wsparcie działań bojowych pierwszorzutowych oddziałów i związków taktycznych 1 KA /NZ/.

Lotnictwo rozpoznawcze nieprzyjaciela prowadzi intensywne rozpoznanie na kierunkach OSTROŁĘKA, BRZEŃC I OSTROŁĘKA, SIEDLCE.

Lotnictwo wojsk lądowych nieprzyjaciela /w składzie 1 KA /NZ/ znajdują się 10 pś i 15 pśl/ prowadzi rozpoznanie powietrzne w strefie taktycznej oraz dokonuje przewozów taktycznych desantów śmigłowych i grup dywersyjnych.

W wyniku poniesionych strat oraz silnego przeciwdziałania naszego lotnictwa i naziemnych środków OPL działalność lotnictwa przeciwnika wydzielonego do zabezpieczenia natarcia wojsk 1 KA /NZ/ w ostatnich dwóch dniach znacznie osłabła.

Trzyprzecienny skład i bazowanie lotnictwa nieprzyjaciela oraz rozmieszczenie naziemnych środków OPL - jak mapa położenia wyjściowego.

2. Działania bojowe wojsk 3 A osłania i wspiera 2 DLM /częścią się / oraz 5 DLSzR, wchodzące w skład 1 AL.

2 DLM, współdziałając z naziemnymi środkami OPL osłania wojska 3 A w rejonie działań bojowych: SZARKOWSZCZYŻNA, UKWIARGIE, SUWAŁKI, OLSZTYN, BYDGOSZCZ, LEGIONOWO, MIŃSK MAZ., TERESPOL, PIŃSK. Walkę ze środkami napadu powietrznego prowadzi z dyżurowania na lotniskach i okresowo w strefach w pasie 3 A:

- w strefie 1 - NAPIORKI, KARNIEWO, ŁAJSKI, KRUSZE - siłami pary MiG-21 m;
- w strefie nr 2 - ROSOCHATE KOŚCIELNE, BRUDKI, BIAŁEBŁOTO, CIECHANOWIEC - siłami do Klucza Lim-5 p.

Główny wysiłek 3 DLM skupia na osłonie przegrupowujących się związków taktycznych 3 A.

5 DLSzR wspiera działania bojowe 3 A wykonując uderzenia na obiekty pola walki wg planu 3 A.

- 13 i 14 plmsz znajdują się w gotowości do zwalczania środków ogniowych i podchodzących odwodów nieprzyjaciela na wezwanie z pola walki;
- 15 plrt prowadzi rozpoznanie powietrzne na korzyść 3 A. Poszczególne eskadry utrzymują po parze samolotów w gotowości bojowej nr 1.

Do końca dnia 11.7 dowódca 3 A dysponuje wysiłkiem 8 e/1 LMSzi 3 e/1 LRT, z tego 3 e/1 IMSz wydziela do zwalczania podchodzących odwodów nieprzyjaciela w interesie całej operacji armijnej, 3 e/1 IMSz z 13 plmsz - do zwalczania kontratakujących wojsk i artylerii polowych przeciwnika na kierunku działań i bezpośrednio na korzyść wojsk 6 DZ.

Na dzień 12.7 dowódca 3 A dysponuje wysiłkiem 15 e/1 LMSz i 7 e/1 LRT, z tego 2 e/1 IMSz wydziela do udziału w OPA 6 DZ oraz 4 e/1 do bezpośredniego wsparcia natarcia wojsk dywizji.

Dowódca 6 DZ otrzymał uprawnienia określenia konkretnych obiektów oraz czasu wykonania uderzeń lotnictwa w ramach podanych wyżej zadań oraz wysiłku lotów LMSz działającego bezpośrednio na korzyść 6 DZ w drugiej połowie 11.7 oraz w dniu 12.7.

Na SD 6 DZ znajduje się oficer łącznikowy lotnictwa dla uzgodnienia szczegółów współdziałania z wojskami dywizji.

Bezowanie jednostek 5 DLSzR i 2 DLM - jak mapa położenia wyjściowego.

Załącznik nr 8 do zało-  
żenia głównego 6 DZ

SYTUACJA CHEMICZNA na 13.00 11.7

I.

1. Nieprzyjaciel w dotychczasowych działaniach nie stosował BMR. Z danych z rozpoznania wynika, że nieprzyjaciel posiada amunicję chemiczną napełnioną ST typu "GB", "HD" i Vx. W dniu 10.7 stwierdzono dowóz materiałów wojakowych w rejonach GOLUB-DOBRYŃ i zach. ŻUROMIN silnie strzeżonymi transportami. Obsługi transportów ubrane były w środki ochronne.
2. Z różnych źródeł rozpoznania wiadomo, że w wojskach PGA przeprowadzona została kontrola techniczna środków obrony ABC, dokonano szczepień ochronnych, a stan osobowy został wyposażony w zastrzyki z atropiną.

II.

1. 6 kchem do godz. 13.00 11.7 ześrodkowuje się w rejonie płd. wsch. GNOJNO /5010/. Na godz. 13.00 11.7 6 kchem posiada 75 ludzi oraz następujący ważniejszy sprzęt bojowy:
  - transporter opancerzony do rozp. skażeń - 4 szt.;
  - samochód do rozp. skażeń - 1 szt.;
  - instalacja rozlewcza IRS - 6 szt.;
  - zespół pompy ZP-800 - 1 szt.;
  - polowe laboratorium PChL - 1 szt.;
  - radiostacja R-105 - 7 szt.;
  - samochody ciężarowo-terenowe - 5 szt.;
  - odkazalnik i dezaktywator - po 1 jn.

Dotychczasowy podział 6 kchem:

- 1 drrsk 1 plrsk - posterunek obserwacji skażeń przy SD 6 DZ;
  - 2 drrsk 1 plrsk - TSD 6 DZ;
  - 6 kchem /bez 1 i 2 drrsk 1 plrsk/ w dyspozycji szefa zabezpieczenia chemicznego 6 DZ.
- SOAS 6 DZ rozwinięta na SD 6 DZ.  
Ukompletowanie SOAS - 100 %.

Jeden śmigłowiec z 2 klsm 6 eśm jest przystosowany do prowadzenia powietrznego rozpoznania skażeń.

Stan zapasów ruchomych sprzętu chemicznego w batalionie zaopatrzenia 6 DZ na godz. 13.00 11.7 przedstawia się następująco:

- maski p.gaz filtracyjne - 4 %;
- maski przeciwigazowe izolacyjne - 3 %;
- środki ochrony skóry - 9 %;
- przyrządy rozpoznania skażeń - 5 %;
- pakiety PChW-013 i PS-075 - po 1 jn;
- zestawy odkażające - 5 %;
- odkażalniki - 0,4 jn;
- dezaktywatory - 0,7 jn;
- pochłaniacze do masek p.gaz filtracyjnych - 34 %;
- pochłaniacze do masek p.gaz izolacyjnych - 3 %;
- środki dymne - 10 %.

Warsztat remontu sprzętu chemicznego w brem 6 DZ ukompletowany w 100 %.

### III.

#### Dane dodatkowe:

1. W dniu 11.7 3 A zabezpiecza prowadzenie rozpoznania skażeń do rubieży: SEROCK, WISZKÓW, BROK, NUR.

Zgrupowanie nr 1 3 ABChem w składzie 1 i 2 bzs od godzin rannych 11.7 znajduje się w rejonie: MALISZEWA STARA /2870/, STERDYŃ /2888/, KRUPY /3276/ w gotowości do działania na korzyść ZT 3 A.

2. Warunki meteorologiczne:

Prognoza pogody na okres 11.7-14.7. Zachmurzenie zmienne 3-6/10, chmury kłębiasto-warstwowe o podstawie 1600-1900 m. Widzialność 16-20 km. Wiatry przyziemne południowo-zachodnie o prędkości 3 m/s.

Temperatura powietrza w dzień 21-24°C, w nocy 11-15°C.

Temperatura gleby ok. 20°C.

W górnych warstwach atmosfery:

Wysokość w km	Kierunek średniego wiatru w stopniach	Prędkość średniego wiatru w km/h
0-5	280	25
0-9	297	30
0-12	310	40
0-18	330	50
0-20	325	45

IV.

Praca do wykonania:

1. Przestudiować sytuację i położenie 6 DZ na godz. 13.00 11.7.
2. Wrysować na mapę system wykrywania skażeń i położenie wyjściowe pododdziałów wojsk chemicznych 6 DZ.
3. Być gotowym do pracy na stanowisku szefa zabezpieczenia chemicznego 6 DZ lub jego pomocników.

OPRACOWAŁ:  
ST. WYKŁADOWCA KATEDRY TWChem.

ppłk dypl. J. KIEŁB

AKADEMIA SZTABU GENERALNEGO  
im. gen. broni K. Świerczewskiego

---

~~W A S H E~~

Egz.nr ....

Dla pułków 8 DPanc

ĆWICZENIE SZKIELETOWE NR 127

=====

Założenie dla 23,24 pcz i 8 pz /8 DPanc/

---

WARSZAWA

Czerwiec

1973 r.

I

1. 1 KA /NZ/ po sforsowaniu rz. NAREW rozwija natarcie na lewym skrzydle w kierunku: OSTROŁĘKA, SOKOŁÓW PODLASKI, częścią sił /1 DZ/ zabezpiecza prawe skrzydło zgrupowania uderzeniowego na kierunku PUŁTUSK, CIECHANÓW.

1 DZ /NZ/ broni rubieży: GOŁYMIN, OŚRODEK /5290/, OSTASZEWO /4786/, SZYSZKI /4489/, KĘDZIERZAWICE /3389/, a jednocześnie odwodem w sile BPanc kontratakuję w kierunku KARNIEWO /5699/, PUŁTUSK.

Lotnictwo prowadzi walki o utrzymanie przewagi w powietrzu oraz wspiera działania zaczepne zgrupowania uderzeniowego 1 KA.

2. 3 A od godzin południowych 10.7 siłami 2 i 6 DZ wykonuje przeciwuderzenie w kierunku: PUŁTUSK, CIECHANÓW. Oddziały tych dywizji do 13.00 11.7 opanowały rubież: ORZYC, CHRZANOWO, SZWELICE /5402/, ZAWADY /5294/, wsch. GĄSIOROWO /4092/, wsch. WINNICA /3496/, 3 km wsch. NĄSIELSK /2886/, IZBICA /1896/.

13 DZ walczy z pancernym zgrupowaniem npla na rubieży WIZNA, ZAMBRÓW, OSTRÓW MAZOWIECKA, ROŻAN.

Na skutek groźby opanowania przez 3 DPanc /NZ/ węzła dróg OSTRÓW MAZOWIECKA oraz przeprawy na rz. BUG w rejonie BROK, dowódca 3 A został zmuszony użyć 7 DZ nie dla potęgowania uderzenia, lecz do osłony skrzydła. W tym celu nakazał jej uderzyć w kierunku: OSUCHOWO, OSTROŁĘKA.

8 DPanc /22,23,24 pcz, 8 pz/ będąca w odwodzie dcy Frontu Pomorskiego od 21.00 10.7 dokonywała przesunięcia po wyznaczonych drogach w kierunku pasa obrony 3A. W czasie wykonywania marszu otrzymała zadanie od 7.00 11.7 wejść w podporządkowanie dowódcy 3 A oraz jako jej drugi rzut do 15.00 11.7 ześrodkować się w rejonie: MOSTOWKA LETNISKO, WOLA RASZTOWSKA /1218/, WĄSORZE /0060/, ZUZUŁKA /1666/, ŁAZY, KACZENIEC.

II

23 pcz o 13.00 11.7 maszeruje do rejonu: ŁOJEW /2450/, GWIZ-  
DAŁY, ŁOCHÓW, KOMINNA.

Czoło pułku /1 kcz/ 2 km wsch. ŁOCHÓW. Ugrupowanie jak mapa.  
W czasie przeprawy na rzece BUG od uderzeń lotnictwa pułk  
poniósł straty:

- zabitych - 8
- rannych -
- spalonych: - 4 czołgi
- 2 samochody
- 1 radiostacja
- uszkodzonych: - 3 czołgi
- 5 samochodów.

Podczas przejścia sił głównych przez lasy na odcinku: WROT-  
NOW /2072/, STOCZEK /2460/ oddzielne kolumny były atakowane  
przez drobne grupy npla. Zarządzono wzmocnienie ubezpiecze-  
nia oraz rozpoznanie rejonu ześrodkowania.

22 pcz wykonuje marsz po drodze nr 1 z zadaniem ześrodkowania  
się do 15.00 11.7 w rejonie: MAJDAN /2060/, PAPLIN, /wył/  
LUDWINÓW /1266/, ZUZUŁKA. O godz. 13.00 czołem sił głównych  
przekroczył kol. WYMYSŁY /2084/. Ugrupowanie pułku - jak mapa.

8 pz w marszu do 14.00 11.7 ma ześrodkować się w rejonie:  
CHRUŚCIELE /1024/, RASZTÓW /1016/, OSTRÓWEK, TŁUSZCZ. W cza-  
sie przesunięcia na odcinku GROCHÓW WŁOŚCIAŃSKI, WĘGRÓW ko-  
lunmy pułku atakowane były przez grupy dywersyjne npla.

W czasie przeprawy pułku przez rz. BUG od uderzeń lotnictwa  
atakującego grupami 4-6 samolotów pułk poniósł straty:

- zabitych - 12
- rannych - 36
- spalonych: - 5 transporterów
- 2 samochody
- uszkodzonych: - 3 transportery
- 1 czołg
- 5 samochodów.

24 pcz maszeruje po lewej drodze i o godz. 13.00 11.7 czo-  
łem dochodzi do m. WĘGRÓW. 9 pułk otrzymał zadanie ześrodko-

wania się w rejonie: SULEJÓW /1238/, JAŻWIE, RYNIA, STRACHÓWKA do godz. 14.30 11.7.

### III

Dowódcom i oficerom sztabów oddziałów wiadomo:

1. Oddziały do rejonów ześrodkowania wykonują marsz długości 200 km.

Przed wymarszem oddziały i pododdziały posiadały pełne zapasy ruchome środków materiałowych.

2. Stan ukończenia w ludziach i sprzęcie średnio w granicach:

22 poz - 95%

23 poz - 93%

24 poz - 90%

8 pz - 93%

3. W wyposażeniu pododdziałów znajdują się czołgi T-55 i transportery opancerzone typu SKOT.

### IV

#### Praca do wykonania:

1. Ocenie położenie.

2. Kierować wojskami i wykonywać obowiązki zgodnie z zajmowanym stanowiskiem służbowym.

#### Załączniki:

1. Położenie wojsk i wiadomości o nplu o 13.00 11.7 /mapa/.

2. Identyfikator oddziałów i ZT npla.

3. Sytuacja artyleryjska.

4. Sytuacja chemiczna.

5. Sytuacja inżynierska.

6. Sytuacja powietrzna i OPL.

#### OPRACOWALI:

płk dypl. M. LASZCZYK

płk dypl. R. CIOŁEK

#### SPRAWDZIŁ:

DOWÓDCA I KURSU OGÓLNOWOJSK.

płk dr A. CIERPICKI

#### Wykonano w 60 egz.

Egz.nr 1-30 oprac.metod.

Egz.nr 31-60 bibl.tajna

Wyk. płk Laszczyk, płk Ciołek

Druk. OH, dn. 26.6.73r.

Nr ks. 01314/02289/WW

Kor. EW

IDENTYFIKATOR JEDNOSTEK PRZECIWNIA

KA	Dywizje	Brygady /% ukompl/	Pododdziały i oddziały brygadowe	dywizyjne	Jednostki korpusne	Uwagi
1 KA	1 DZ	1 BZ 80%	12, 13 bpz... 15 da, 16 bzaop, 1 k dow, 10 kppanc, 10 baplot, 10 ksap, 10 k ABC	1 pa /11 dam, 12 dar/, 1 brozp, 1 bsap, 1 daplót, 1 błącz, 1 e lot, 1 b med-san, 1 k dowodz, 1 k ABC, 1 bzaop, 1 k żand, 1 b zaop	100 pcz, 150 d "S" pa /d hb 203, 2 mm/ d hb /155 mm/ 10 lekki pułk śmigł.transp, 15 średni pułk śmigł.transp, 110 i 120 ciężkie bsap, 130 b amfib., 110 b ABC	ok. 85%
		2 BZ 75%	22, 23 bpz... 20 ksap, 20 k ABC			
		3 BPanc 90%	32 bpz... 34 bcz, 35 da, 36 bzaop, 3 k dow, 30 kppanc, 30 baplot, 30 ksap, 30 k ABC			
7 DZ	.....			7 pa 7 brozp 7 bsap 7 da	100 k dalekie- go rozpozn, 190 b żand, 81 b transp.	ok. 90%
	20 BZ 21 BPanc	202, 203 bpz, 204 bcz... 212 bpz .....			am. spec, 160 b tech, broni spec, Jednostki mat. tech, zabezp. oraz transp. med-sanit.	ok. 85%
3 DPanc	8 DPanc	82 bpz, 83 bcz, ?.....		3 pa .....		

SZEF ROZPOZNANIA 6 DZ

.....

Położenie artylerii w ugrupowaniu marszowym 8 DPanc  
na 13.00 11.7

I. Dwizjon rakiet taktycznych i oddziały artylerii dywizji:

1. 8 drt osiąga rejon ześrodkowania: /wył/ KORYTNICA /1058/, las /1252/, RADOSZYNA /0648/ czołem wschód KORYTNICA.
2. 8 pa maszerował po drodze nr 1 przed 23 pcz i wchodzi do rejonu ześrodkowania: SITNE /1636/, /wył/ las /2238/, MOSTÓWKA-LETNISKO /2030/ czołem MOŚCISKA /1632/. Kolejność pododdziałów: 1/8 pa, sztab 8 pa z baterią dowódzenia i 2/8 pa, 3/8 pa, tyły pułku.  
Pułk posiada etatowe uzupełnienie w podstawowym sprzęcie artyleryjskim i pełne zapasy amunicji.
3. 8 dar maszeruje do rejonu ześrodkowania: zach. NOWINKI /1438/, czołem m. MYSZADŁA /1646/.

II. Artyleria 8 pz

1. bppanc 8 pz maszeruje w składzie awangardy pułku i czołem osiągnęła m. FRANCISZKÓW /0632/.
2. bH 8 pz maszeruje na czołe sił głównych pułku i czołem osiągnęła mostek na drodze /0634-d/.
3. Pododdziały artylerii 8 pz posiadają etatowe uzupełnienie w podstawowym sprzęcie artyleryjskim i maszerują z pełnymi zapasami ruchomymi amunicji.

OPRACOWAŁ:

płk dypl. Tadeusz RISS

SYTUACJA CHEMICZNA NA 13.00 11.7

I

Nieprzyjaciel wyposaża oddziały raketowe i artylerię w amunicję chemiczną elaborowaną ŚT typu "GB", "HD" i Vx. W oddziałach nieprzyjaciela podejmuje się szereg przedsięwzięć przeciwepidemicznych i profilaktycznych. Szczególną uwagę zwraca się na techniczną sprawność środków obrony ABC.

II

1. Na godz. 13.00 11.7 plutony chemiczne oddziałów znajdują się w następującym położeniu:

- plchem, 22 pcz - w kolumnie marszowej sztabu pułku, przy czym 1 drrsk działa jako patrol rozpoznania skażeń na czole kolumny, a 2 drrsk jest przydzielona do TSD pułku;
- plchem 23 pcz - w kolumnie marszowej sztabu pułku; 1 drrsk działa jako patrol rozpoznania skażeń na czole kolumny SD;
- plchem 24 pcz - w kolumnie marszowej sztabu pułku; 2 drrsk działa jako patrol rozpoznania skażeń na czole kolumny SD;
- plchem 8 pz - w kolumnie marszowej SD 8 pz; 1 drrsk działa jako patrol rozpoznania skażeń na czole kolumny SD.

Ukompletowanie i wyposażenie plutonów chemicznych pułków na 13.00 11.7 przedstawia się następująco:

Lp.	Wyszczególnienie	plchem 22 pcz	plchem 23 pcz	plchem 24 pcz	plchem 8pz
1.	Stan osobowy	24	23	24	23
2.	Transportery opancerzone	3	3	3	3
3.	Samochód rozpoz.skażeń	1	-	1	1
4.	Instalacje rozlewcz. IRS	3	3	3	3
5.	Radiostacja R-107	5	4	5	5
6.	Samochód ciężarowy	1	1	1	1
7.	Odkażalnik /jn/	1,0	1,0	1,0	1,0
8.	Dezaktywator /jn/	1,5	1,5	1,5	1,5

Urzutowanie zapasów ruchomych sprzętu chemicznego na 13.00 11.7  
przedstawia się następująco:

Lp.	Nazwa sprzętu	Oddział V											
		22 psz	23 psz	24 psz	8 psz	22 psz	23 psz	24 psz	8 psz	22 psz	23 psz	24 psz	8 psz
		Komp.	Komp.	Komp.	zao.	Komp.	Komp.	Komp.	zao.	Komp.	Komp.	Komp.	zao.
		miary	miary	miary	miary	miary	miary	miary	miary	miary	miary	miary	miary
1.	Maski gaz filtrujące	%	5	5	5	5	5	5	5	5	5	5	5
2.	Maski gaz izolujące	%	2	2	2	2	2	2	2	2	2	2	2
3.	Środki ochrony skóry	%	8	7	7	7	7	7	7	7	7	7	7
4.	Pakiety PChW-012 i PS-075	ja	0,75	0,25	0,75	0,25	0,75	0,25	0,75	0,25	0,75	0,25	0,75
5.	Przyrządy rozpoznania skażeń	%	4	-	5	-	5	-	5	-	5	-	4
6.	Pakiety odkażające PChW-40	ja	1,0	-	1,0	-	1,0	-	1,0	-	1,0	-	1,0
7.	Pakiety odkażające PChW-3	ja	1,0	-	1,0	-	1,0	-	1,0	-	1,0	-	1,0
8.	Pakiety dezaktywacyjne SF-006	ja	2,0	-	2,0	-	2,0	-	2,0	-	2,0	-	2,0
9.	Pakiety dezaktywacyjne SF-6	ja	2,0	-	2,0	-	2,0	-	2,0	-	2,0	-	2,0
10.	Pochłaniacze do masek gaz filtrujących	%	5	2	5	2	4	1	5	2	7	7	7
11.	Pochłaniacze do masek gaz izolacyjnych	%	50	-	50	-	50	-	50	-	50	-	50
12.	Środki dymne	%	5	-	5	-	5	-	5	-	5	-	5

III

Dane dodatkowe:

1. Do końca 11.7 rozpoznanie skażeń w rejonach wyjściowych zabezpieczają oddziały własnymi siłami i środkami.

2. Warunki meteorologiczne:

Prognoza pogody na okres 11.7 - 14.7.

Zachmurzenie zmienne 3-6/10, chmury kłębiasto-warstwowe o podstawie 1600-1900 m. Widzialność 16-20 km. Wiatry przyziemne południowo-zachodnie o prędkości 3 m/s. Temperatura powietrza w dzień 21-24°C, w nocy 11-15°C. Temperatura gleby ok. 20°C.

W górnych warstwach atmosfery:

Wysokość /w km/	Kierunek średniego wiatru/w stop./	Prędkość średniego wiatru w km/h
0-5	280	25
0-9	297	30
0-12	310	40
0-18	330	50
0-20	325	45

IV

Praca do wykonania:

1. Przystudiować sytuację ogólną i położenie oddziałów na godz. 13.00 11.7.
2. Wrysować na mapę system wykrywania skażeń i położenie plutonów chemicznych w rejonach wyjściowych oddziałów.
3. Być gotowym do pracy w roli szefa zabezpieczenia chemicznego pułku.

OPRACOWAŁ:  
ST. WYKŁADOWCA KATEDRY TWCh

ppłk dypl. J. KIEŁB

SYTUACJA INŻYNIERYJNA NA 13.00 11.7

I

1. Położenie wojsk własnych i przeciwnika na 13.00 11.7 jak mapa położenia stron i założenie główne Katedry Taktyki Ogólnej.

II

1. Przeciwnik na szeroką skalę ustawia zapory minowe i dokonuje niszczeń węzłów drogowych. W składach inżynieryjnych korpusu przewozi miny jądrowe.
2. Pododdziały inżynieryjne znalazły się w następującym położeniu:
  - ksap 22 pecz /bez plid i drsap/ w marszu za sztabem pułku. OZR pułku przed awangardą pułku dochodzi czołem BUCZYN SZLACHECKI /2082/;
  - OZR 23 pecz za 1 kez w m. BUCZKI /2252/ ksap 23 pecz /bez plid/ w marszu za sztabem pułku;
  - ksap 24 pecz /bez plid i drsap/ w marszu przed sztabem pułku. OZR pułku na czole kolumny pułkowej dochodzi czołem WĘGRÓW;
  - ksap 8 pz /bez plid i drsap/ w marszu na czole kolumny sztabu pułku. OZR pułku w marszu, czołem dochodzi do TEUSZCZ.
3. Aktualny stan środków inżynieryjnych:

Srodki inż. Oddziały	Miny ppa		Miny ppr		DWA z kol. wyz. 2000	UZ-2 kpl.	Zestaw kpl. 64	MW trotyl kg	Mosty SMT/BLG	Trasy KMT4 KMT5 szta.	IPD/EPD kpl.	USCZ 55 szt.	BAT szt.
	300	300	8	100									
8 pz	600	300	8	100	25	500	2/2	6/3	1/1	3	1		
22 pecz	450	-	15	70	30	250	2/4	5/3	1/1	5	1		
23 pecz	400	-	14	70	30	250	2/4	6/3	1/1	4	1		
24 pecz	450	-	12	70	25	300	2/3	5/3	1/1	5	1		

III

Wiadomości dodatkowe:

1. Z ostatnio otrzymanego radiotelegramu od szefa saperów dywizji wiadomo, że w rejonie zniszczonego przez lotnictwo nieprzyjaciela mostu drogowego w PUŁTUSK będzie zmontowany most pontonowy. Szczegóły w zarządzeniu inżynierskim w godzinach wieczornych 11.7.

IV

Prace do wykonania przez słuchaczy:

1. Zapoznać się z położeniem i wyciągnąć wnioski dla zabezpieczenia inżynierskiego dalszych działań.
2. Na podstawie zarządzenia szefa saperów 8 DPanc i zamiaru dowódcy pułku przygotować meldunek zabezpieczenia inżynierskiego działań pułku.
3. Przygotować mapę roboczą szefa saperów pułku.

OPRACOWAŁ:  
ST. WYKŁADOWCA KTWINŻ

płk dypl. St. SEROCZYŃSKI

### SYTUACJA POWIETRZNA I OPL

1. Rozpoznanie powietrzne prowadzone jest pojedynczo i parami samolotów RF-4C, RF, 104G i G-91/R z wysokości 300-600 i 3000-6000 m.

Taktyczne lotnictwo myśliwskie działa w grupach 2-4-8 samolotów F-104G, F-84F i G-91 wykonując uderzenia z lotu poziomego z małych wysokości oraz z lotu nurkowego i wznoszącego.

Stosowane środki rażenia: bomby, napalm, kierowane i niekierowane pociski raketowe, miny lotnicze i broń pokładowa.

Główne obiekty uderzeń:

- kolumny maszerujących wojsk;
- drugie rzuty i odwody w czasie wprowadzania do walki;
- artyleria na SO;
- stanowiska dowodzenia.

Lotnictwo wojsk lądowych działa z wysokości 50-300 m, na głębokość 40-50 km od linii styczności bojowej wojsk.

Lotnictwo to prowadzi głównie rozpoznanie pola walki i koryguje ogień artylerii. Śmigłowce UH-1D wykorzystywane są do wykonywania uderzeń na czołgi i artylerię na SO.

2. 8 DPanc osłaniana jest przez lotnictwo myśliwskie zgodnie z planem nadrzędnych sztabów.

8 paplot osłania 8 drt.

RSWP dywizji - maszerują w składzie kolumny SD 8 DPanc.

PK OPL ostrzega o zagrożeniu z powietrza w sieci radiowej nr 32.

3. Środki OPL pułków osłaniają:

- 8 pz - bateria ZSU-23-4 - SD 8 pz;
  - bateria STRZAŁA-1 - przeprawę na rz. LIWIEC w rejonie LIW /0464/;
- 22 pcz - bateria ZSU-23-4 - 5 kcz
  - bateria STRZAŁA-1 - SD 22 pcz;

- 23 pcz - bateria ZSU-23-4 - 1 i 2 kcz
  - bateria STRZAŁA-1 - przeprawę na rz. LIWIEC w rejonie pld. ŁOCHÓW /2046/;
- 24 pcz - bateria ZSU-23-4 - 4 kcz
  - bateria STRZAŁA-1 - SD pułku.

W dotychczasowych działaniach zostało zniszczone jedno działo ZSU-23-4 w 24 pcz.

4. Współdziałanie naziemnych środków OPL z LM organizuje się we wspólnej strefie działań bojowych zgodnie z obowiązującą instrukcją.

Sygnaly współdziałania:

- zakaz prowadzenia ognia - ZAPORA;
- zezwolenie na prowadzenie ognia - POGODA;
- odwołanie poprzednich sygnałów - KOPERTA.

## II

### Wiadomości dodatkowe:

1. Struktura organizacyjna środków OPL:
- pz /pcz/ - bateria ZSU-23-4 /cztery działa/ i bateria STRZAŁA-1 /cztery wyrzutnie/;
  - bp - pluton pkm-2 /dwa karabiny/;
  - kp - drużyna rakiet plot bliskiego działania STRZAŁA-2 /dowódca i trzech strzelców/.

## III

### Praca do wykonania:

Zapoznać się z sytuacją, nawiązać kontakt z przełożonym i być w gotowości do pracy na wyznaczonym stanowisku.

OPRACOWAŁ:  
ADIUNKT KATEDRY T/OPL

płk dr M. ZAKRZEWSKI

AKADEMIA SZTABU GENERALNEGO  
im. gen. broni K. Świerczewskiego

---

DO UŻYTKU  
SLUŻBOWEGO

T A J N E

Egz.nr .....

Dla pułków 6 DZ

ĆWICZENIE SZKIELETOWE NR 127

=====

Założenie dla 17,18 pz i 6 pcz

---

WARSZAWA

Czerwiec

1973 r.

I

1. 1 KA /NZ/ po sforsowaniu rz. NAREW rozwija natarcie na lewym skrzydle w kierunku: OSTROŁĘKA, SOKOŁÓW PODLASKI, częścią sił /1 DZ/ zabezpiecza prawe skrzydło zgrupowania uderzeniowego na kierunku: PUŁTUSK, CIECHANÓW.

1 DZ /NZ/ broni się na kierunku: PUŁTUSK, CIECHANÓW utrzymując rubież: GOŁYMIN OŚRODEK /5290/, OSTASZĘWO /4786/, SZYSZKI /4489/, KĘDZIERZAWICE /3389/. Jednocześnie odwodem kontratakuję w kierunku: KARNIEWO /5699/, PUŁTUSK. Lotnictwo prowadzi walki o utrzymanie przewagi w powietrzu oraz wspiera działania zaczepne zgrupowania uderzeniowego 1 KA.

2. 3 A od godzin południowych 10.7 siłami 2 i 6 DZ wykonuje przeciwuderzenie w kierunku: PUŁTUSK, CIECHANÓW.

6 DZ /16,17,18 pz, 6 pcz/ po sforsowaniu rz. NAREW opanowała przyczółek o głębokości 10-15 km. Oddziały pierwszego rzutu dywizji o 13.00 11.7 walczą na rubieży: płn. MAGNUSZEW /5314/, rz. ORZYC, SZWELICE /5201/, ZAWADY /5293/, wsch. GĄSIOROWO /4092/.

16 pz głównymi siłami naciera w kierunku: ROSTKI, MAKÓW MAZ., częścią sił broni kierunku: MAKÓW MAZOWIECKI, POMASKI WIELKIE /5406/. Dowódca 3/16 pz zdecydował rozbić npla w rejonie: zach. TEUSZCZ /5917/, ROSTKI STROŻNE /5718/, DANIŁOWO /5714/.

Wprowadzić drugi rzut /8 kp/ i rozwijać natarcie w kierunku: TEUSZCZ, MAKÓW MAZOWIECKI.

2/16 pz rozwijał natarcie w kierunku: GOSTKOWO /4917/, SZELEKÓW /5514/. Czołowe kompanie napotkały silny opór na bezimiennych wzgórzach wsch. SZELEKÓW. Ponawiane ataki nie dały powodzenia. Dowódca 2 bp zdecydował siłami 4 kp obejść od zachodu punkty oporu npla.

1/16 pz broni rejonu: ZAKLICZEWO /5607/, CHRZANOWO /5604/, wzg. 106,9 /5505/. Pododdziały pod naporem dużych grup czołgów npla częścią swoich sił wycofują się. Dowódca batalionu prosi o wzmocnienie środkami ppanc.

Punkt obserwacyjno-dowódczy dowódcy 1 bp wzg. 107,1 /5505/.

Batalion czołgów przydzielony kompaniami do batalionów piechoty.

SD pułku PRZERADOWO /5014/.

18 pz całością sił odpiera kontratak npla z kierunku: KARNIEWO /5699/, PUŁTUSK. W środku ugrupowania pułku czołgi npla uzyskiwały głębokie włamanie i zagrażają rozcięciem obrony.

3/18 pz siłami 7 kp broni punktu oporu SZLASY ŻŁOTKI /5503/.

9 i 8 kp pod uderzeniem 30 cz. npla wycofuje się w kierunku: KARNIEWO /5699/, BOBY /5108/. Dowódca batalionu prosi o wzmocnienie środkami ppanc.

Punkt dowódczo-obserwacyjny wzg. 118,9 /5403/.

1/18 pz /bez 1 kp/ utracił CZARNOSTÓW /5399/, WŁOŚCIANKA /5202/ i pod uderzeniem 22 czołgów wycofuje się w kierunku południowo-zachodnim. Punkt dowódczo-obserwacyjny wzg. 111,6 /5100/.

2/18 pz broni rejonu: PODFOLWARCZNE /5497/, ZAWADY /5294/, wzg. 116,1 /5196/. Dotychczas dwukrotnie odpierał uderzenie czołgów npla załamując ich natarcie przed przednim skrajem. Punkt dowódczo-obserwacyjny wzg. 119,6 /5396/.

bez przydzielony kompaniami do batalionów piechoty. Dowódca bcz z 2 kcz w 2/18 pz.

Odwód dowódcy 18 pz - 1 kp otrzymała zadanie bronić punktu oporu w m. GOŚCIEJEWO /5002/.

SD pułku - las wzg. 114,0 /4599/.

6 pecz od 9.00 11.7 wprowadzony do walki w kierunku: PUŁTUSK, OSTASZEWO /4686/ walczy z pododdziałami npla mając trzy kompanie w pierwszym rzucie. 1 kcz w marszu czołem w m. BORZA /4791/.

Dowódca 1 kcz zamierza: z marszu uderzyć na punkt oporu w m. GARNOWO /4988/, rozbić npla na kierunku natarcia i rozwijać powodzenie na GARNOWO, RYSZKOWO /5288/. Natarcie 3 kcz na punkt oporu w m. SZYSZKI /4489/ zostało załamane.

2 kcz walczy o opanowanie punktu oporu GĄSIOROWO /4092/.

Drugi rzut w marszu: 4 kcz czołem w m. GROMIN /4499/; 5 kcz czołem w m. MOSZYN /4302/.

SD pułku w marszu czołem /4497/.

17 pz od 9.00 11.7 kolejno wyprowadzał pododdziały z walki ześrodkowując je w rejonie: pld. KOŚCIELNE, 4 km wsch. PUŁTUSK, GRODEK RZĄDOWY. Pułk na rozkaz dcy 6 DZ rozpoczął przesunięcie pododdziałów na zachodni brzeg rz. NAREW. O 12.45 podczas wyjścia czołem kolumny z rejonu 1bp został zaatakowany przez lotnictwo, a następnie przez silne grupy npla.

SD pułku w m. PSARY /4212/.

Szczegółowe położenie oraz sytuacje rodzajów wojsk i służb jak mapa oraz załączniki do niniejszego założenia.

### III

Dowódcom pułków i oficerom sztabów wiadomo:

1. Z chwilą rozpoczęcia natarcia oddziały posiadały następujące ukończenie:

16 pz - 85%	w ludziach i sprzęcie;
17 pz - 87%	" "
18 pz - 85%	" "

2. 2/38 pz broni rejonu: CZARNOWO /6035/, CHEŁSTY /6629/, BARANIA GÓRA.

3. 2/6 pz walczy na rubieży wzg. 127,4 /3896/, wzg.115,7 /3697/, ZBROSZKI.

4. W wyposażeniu pododdziałów znajdują się transportery typu SKOT i czołgi T-55.

5. Szefowie rozpoznania pułków 6 DZ w dniu 11.7 dysponują organicznymi kompaniami rozpoznawczymi /100% ukończenia/. Do organizacji rozpoznania wykorzystać 5 śmigłowcowyłów dla każdego pułku oraz rozpoznanie rodzajów wojsk i służb.

Szefowie rozpoznania 17,18 pz i 6 pcz być w gotowości do złożenia meldunków o przeciwniku.

Opracować plan rozpoznania /mapę roboczą pułku wraz z załącznikami do planu rozpoznania zgodnie z instrukcją organizacji i prowadzenia rozpoznania na szczeblach taktycznych cz. III/.

6. Dotychczas nie stosowano BMR.

III

Praca do wykonania:

1. Ocenić położenie.
2. Kierować działaniami i wykonywać obowiązki zgodnie z zajmowanym stanowiskiem służbowym.
3. Opracować meldunek bojowy dla sztabu 6 DZ.

Załączniki:

1. Położenie wojsk własnych i wiadomości o nplu o 13.00 11.7 /mapa/.
2. Identyfikator ZT i oddziałów npla.
3. Sytuacja artylerii.
4. Sytuacja chemiczna.
5. Sytuacja inżynieryjna.
6. Sytuacja powietrzna i OPL.

OPRACOWALI:

płk dypl. M. LASZCZYK  
płk dypl. R. CIOŁEK

SPRAWDZIŁ:

DOWÓDCA I KURSU OGÓLNOWOJSK.

płk dr A. CIERPICKI

Wykonano w 60 egz.

Egz.nr 1-30 oprac.metod.  
Egz.nr 31-60 bibl.tajna  
Wyk. płk Laszczyk, płk Ciołek  
Druk. OH; dn. 26.6.73r.  
Nr ks. 01315/02290/WW  
Kor. GD

Załącznik nr 2 do założeń z TO dla pułków 6 DZ

IDENTYFIKATOR JEDNOSTEK PRZECIWNIA

KA	Dywizje	Brigady /% ukomp/	Oddziały i pododdziały	dywizyjne	Jednostki korpusne	Uwagi:
1	2	3	4	5	6	7
1 DZ	1 BZ 80%	12, 13 bpz, 15 da, 16 bzaop, 1 k dow, 10 kppanc, 10 baplot, 10 ksap, 10 k ABC	1 pa./11 dam, 12 dam/1 brozop 1 błącz, 1 e lot 1 bmed-san, 1 k dowodz, 1 k ABC, 1 bzaop, 1 k zand, 1 b zaop.	100 pcz, 150d "S" 400 hb 203, 2mm/ 10 lekkich pułk smigł. transp, 15 średni pułk smigł. transp, 110 i 120 cięż- kie bsap, 130 b amfibijny, 110 b ABC, 100 k dalek. rozpoz, 1 190 b zand., 81 b transp.am. spec, 160 btech broni spec, Jednostki mat. tech.zabezp. oraz transpor- towe i med.- sanit.	ok.85%	
1KA	7 DZ	2 BZ 75%	22, 23 bpz, ..., 20ksap, 20 k ABC	7 pa, 7 brozop, 7 bsap, 7 da...	ok.90%	
		3 BPanc 90%	32bpz ... 34 bcz, 35da, 36 bzaop, 3 k dow, 30 k.ppanc, 30 baplot, 30 ksap, 30 k ABC			
		20 BZ	202, 203 bpz, 204bcz..			
		21 BPanc	212 bpz .....			
	3 DPanc	8 BPanc	82 bpz, 83 bcz, ? ...	3 pa .....	ok.85%	

SZEF ROZPOZNANIA 6 DZ

.....

SYTUACJA ARTYLERII 6 DZ NA 13.00 11.7

I. Dywizjon rakiet taktycznych i artyleria dyspozycyjna 6 DZ

1. 6 drt w rejonie stanowisk startowych: BARTODZIEJE /4012/,  
- /wył/ GRABOWIEC /3808/, WIELGOLAS /4016/.
2. DGA-6 /1 i 2/2 FBAA/ na stanowiskach ogniowych w rejonach:  
1/2 FBAA - PRZEMIAROWO /4806/;  
2/2 FBAA - płn-zach. PUŁTUSK.
3. 6 dappanc - OPpanc dywizji został użyty na kierunku dzia-  
łania 18 pz.
4. Dowództwo i sztab 6 pa w dyspozycji szefa artylerii 6 DZ  
ześrodkowane /wraz z baterią dowodzenia/ wsch. SD 6 DZ.  
W tyłach pułku 0,15 jo do 122 mm H i 0,10 jo do 152 mm H.

II. Artyleria 16 pz

1. 2/6 pa będący w dyspozycji dowódcy 16 pz na stanowiskach  
ogniowych w rejonie zach. STRACHOCIN /3212/.
2. bh 16 pz przydzielona do 1/16 pz wspiera walkę batalionu  
ze stanowiska ogniowego /5406d/.
3. bppanc 16 pz zatrzymana na drodze BINDUZKA /5222/, SIELC  
NOWY.
4. Straty: w 1/16 pz zniszczona jedna wyrzutnia PPK-M.
5. Stan amunicji w 2/6 pa - 0,3 jo, w bh 0,2 jo, w bppanc  
pełne zapasy ruchome.

III. Artyleria 17 pz

1. Pułkowe baterie w kolumnach m. KOŚCIELNE STARE.
2. Straty: - w bh zniszczona haubica;  
- w 1 bp zniszczony moździerz 120 mm;  
- w 2 bp zniszczony pluton moździerzy 82 mm.
3. Stan amunicji - w bh zapasy nienaruszalne  
- w bppanc trwa uzupełnienie amunicji z PPG.

IV. Artyleria 18 pz

1. 1/6 pa będący w dyspozycji dowódcy 18 pz na stanowiskach  
ogniowych w rejonie BUDY DĘBINY /5098/.

2. b H 18 pz przydzielona do 1/18 pz wspiera jego walkę ze stanowiska ogniowego G. WYGODA /4802a/.
3. bppanc 18 pz rozwija się na rubieży ogniowej POMASKI WIELKIE /5406/, DZIERŻANOWO.
4. Straty w 3 bp-zniszczone dwa moździerze 82 mm.
5. Stan amunicji: - w 1/6 pa - 0,4 jo  
                  - b H - 0,3 jo
6. Walkę pułku wspiera 1/2 FBAA ze stanowisk ogniowych w rejonie PRZEMIAROWO /4806/.
7. OPpnc dywizji /6 dappanc rozwinięty na rubieży: ogniowej płn. GŁODOWO /5004/, SZWELICE.

V. Artyleria wzmocnienia 6 pcz

1. 6 dar w toku przesunięcia czołem skrzyżowanie dróg /4692bd/.
2. 3/6 pa ze stanowisk ogniowych w rejonie płd. PRZEWODOWO /4286/ wspiera walkę pułku. Dowódcy 7 i 8 ba odpowiednio przy dowódcach 3 i 2 kcz.
3. Straty: - 6 dar uszkodzona jedna wyrzutnia w 3 baterii /naprawa potrwa około 6 godz/;  
          - w 3/6 pa zniszczona jedna 122 mm A.
4. Stan amunicji: - w 6 dar po jednej salwie w bateriach i dwie salwy w tyłach dywizjonu;  
                  - w 3/6 pa - do 152 mm H - 0,3 jo; do 122 mm A - 0,5 jo.

OPRACOWAŁ:

płk dypl. Tadeusz RISS

SYTUACJA CHEMICZNA NA 13.00 11.7

I

Nieprzyjaciel czyni intensywne przygotowania do użycia BMR. Oddziały rakietowe i artyleria nieprzyjaciela posiadają amunicję chemiczną elaborowaną ST typu "GB", "HD" i Vx.

W oddziałach nieprzyjaciela podejmuje się szereg przedsięwzięć przeciwepidemicznych i profilaktycznych. Szczególną uwagę zwraca się na techniczną sprawność środków obrony ABC.

II

1. Na godz. 13.00 11.7 plutony chemiczne oddziałów znajdują się w następującym położeniu:

- plchem 16 pz znajduje się w m. PRZERADOWO przy SD 16 pz; 1 drrsk pełni służbę na posterunku obserwacji skażeń przy SD pułku;
- plchem 17 pz znajduje się w marszu w kolumnie sztabu 17 pz; 2 drrsk - działa jako patrol rozpoznania skażeń na czole kolumny sztabowej;
- plchem 18 pz znajduje się w rejonie pld. skraj lasu BARANIEC /5000/; 1 drrsk pełni służbę na posterunku obserwacji skażeń przy SD pułku;
- plchem 6 pcz znajduje się w kolumnie marszowej sztabu pułku; 3 drrsk działa jako patrol rozpoznania skażeń na czole kolumny marszowej. SD pułku.

Ukompletowanie i wyposażenie plutonów chemicznych pułków na 13.00 11.7 przedstawia się następująco:

Lp.	Wyszczególnienie	plchem 16 pz	plchem 17pz	plchem 18 pz	plchem 6 pcz
1	2	3	4	5	6
1.	Stan osobowy	21	19	15	20
2.	Transportery opancerz.	3	3	2	3
3.	GAZ-69 RS	1	-	1	1
4.	Instalacje rozlewcze IRS	3	3	2	3
5.	Radiostacja R-107	4	4	3	2
6.	Samochód ciężarowy	-	1	1	1
7.	Odkazalnik /in/	1,0	1,0	1,0	1,0
8.	Dezaktywator /in/	1,5	1,0	0,7	1,0

Urzutowanie zapasów ruchomych sprzętu chemicznego na 13.00 11.7  
przedstawia się następująco:

Lp.	Nazwa sprzętu	Jedn. miary	16 pz komp zaop	17 pz bp /bcz/	18 pz komp zaop	19 pz bp /bcz/	20 pz komp zaop	21 pz kcz	22 pz Poz ost 9
1.	Maski pgaz. filtr.	%	3	5	8	9	10	11	12
2.	Maski pgaz. izolac.	%	3	-	1	-	2	-	2
3.	Środki ochrony skóry	%	5	7	10	5	5	5	10
4.	Pakiety PChW-013 i PS-075	jn	0,75	0,25	0,70	0,20	0,60	0,15	0,25
5.	Przyrządy rozp. skażeń	%	4	-	4	-	3	-	5
6.	Pakiety PChW-40	jn	0,75	-	1,0	-	0,8	-	1,0
7.	Pakiety odkażające PChW-3	jn	1,0	-	0,9	-	0,9	-	1,0
8.	Pakiety dezaktywacyjne SF-006	jn	1,5	-	1,2	-	1,0	-	1,5
9.	Pakiety dezaktyw. SF-6	"	1,5	-	1,2	-	1,0	-	1,5
10.	Pochłaniacze do masek p.gaz. filtr.	%	4	1	3	2	2	3	5
11.	Pochłaniacze do masek p.gaz. izolacyjnych	%	25	-	15	-	20	30	-
12.	Środki dymne	%	5	-	5	-	5	5	5

Dane dodatkowe:

1. W dniu 11.7 6 DZ zabezpiecza prowadzenie rozpoznania skażeń siłami dywizji do rubieży rz. NAREW.

2. Warunki meteorologiczne:

Prognoza pogody na okres 11.7 - 14.7. Zachmurzenie zmienne 3-6/10, chmury kłębiasto-warstwowe o podstawie 1600-1900 m. Widzialność 16-20 km. Wiatry przyziemne południowo-zachodnie o prędkości 3 m/s. Temperatura powietrza w dzień 21-24°C, w nocy 11-15°C. Temperatura gleby ok. 20°C.

W górnych warstwach atmosfery:

Wysokość w km	Kierunek średniego wiatru w stopniach	Prędkość średniego wiatru /km/h/
0-5	280	25
0-9	297	30
0-12	310	40
0-18	330	50
0-20	325	45

IV

Praca do wykonania:

1. Przystudiować sytuację ogólną i położenie oddziałów na godz. 13.00 11.7.
2. Wrysować na mapę system wykrywania skażeń i położenie wyjściowe plutonów chemicznych.
3. Być gotowym do pracy na stanowisku szefa zabezpieczenia chemicznego pułku.

OPRACOWAŁ:  
ST. WYKŁADOWCA KAT. TWCh

ppłk dypl. J. KIEŁB

SYTUACJA INŻYNIERYJNA NA 13.00 11.7

I

1. Położenie wojsk własnych i przeciwnika na 13.00 11.7 jak mapa położenia stron i założenie główne Katedry Taktyki Ogólnej.

II

1. Przeciwnik w walce na dogodnych rubieżach terenowych stawia opór, a rubieże wzmocnia zaporami minowymi, używając do tego min DM11. Stwierdzono przypadki min opóźnionego działania, których wybuchy spowodowały straty w naszych nacierających pododdziałach. Rozpoznanie lotnicze stwierdziło prowadzenie prac fortyfikacyjnych na pld. CIECHANÓW.
2. Pododdziały inżynieryjne znalazły się w następującym położeniu:
  - 18 ksap 1 km wsch. SD pułku w G.WYGODA;
  - 17 ksap maszeruje na czole kolumny sztabu pułku po drodze OBRYTE - PUŁTUSK;
  - 6 ksap maszeruje na czole kolumny sztabu pułku.
 Stan ukompletowania pododdziałów inżynieryjnych 75%.
3. Aktualny stan środków inżynieryjnych:

Oddziały	Środki inż.	miny ppanc szt.	miny ppiłoch szt	DLW z wyrzut. kpl.	ład. wydł. UZ-2 kpl.	Zestaw nr 64 kpl.	MW trotyl kg	MOSTY SMT/BLG szt	Trasy KMT4/KMT5	LPD/EPD kpl.	USCz 55 szt.	BAT szt.
6 pcz		200	-	14	60	25	200	2/4	6/3	1/1	5	1
16 pz		250	150	8	70	25	150	2/2	5/3	1/1	3	1
17 pz		600	250	9	80	27	450	2/2	5/3	1/1	3	1
18 pz		250	120	8	70	23	250	2/1	6/3	1/1	3	1

III

Wiadomości dodatkowe:

Lotnictwo nieprzyjaciela zniszczyło most drogowy w m. PUŁ-  
TUSK. Odbudowa możliwa siłami wojsk drogowych w ciągu  
10-15 dni.

IV

Praca do wykonania przez słuchaczy:

1. Zapoznać się z położeniem i wyciągnąć wnioski dla za-  
bezpieczenia inżynierskiego dalszych działań.
2. Na podstawie zarządzenia szefa saperów 6 DZ i zamiaru  
dowódcy pułku przygotować meldunek zabezpieczenia  
inżynierskiego działań pułku.
3. Przygotować mapę roboczą szefa saperów pułku.

OPRACOWAŁ:  
ST. WYKŁADOWCA KTWinż.

płk dypl. St. SEROCZYŃSKI

SYTUACJA POWIETRZNA i OPL

I

1. Rozpoznanie powietrzne prowadzone jest pojedynczo i parami samolotów RF-4C, RF-104G i G-91/R z wysokości 300-600 i 3000-6000 m. W pasie działania dywizji obserwowano również przeloty bezpolitowych samolotów rozpoznawczych typu "DROHNE".

Taktyczne lotnictwo uderzeniowe działa w grupach 2-4-8 samolotów typu F-104G, F-84F i G-91, wykonując uderzenia z lotu poziomego z małych wysokości oraz z lotu nurkowego i wznoszącego.

Stosowane środki rażenia: bomby burzące i napalmowe, kierowane i niekierowane pociski raketowe, miny lotnicze oraz broń pokładowa.

W ciągu ostatnich dwóch dni lotnictwo przeciwnika skupiało wysiłki w czasie wchodzenia 6 DZ do walki i forsowania rzeki NAREW.

O 12.40 11.7 10 samolotów typu F-104G wykonało uderzenie, w wyniku którego zniszczony został most stały w rejonie PUŁTUSK.

Lotnictwo wojsk lądowych działa z wysokości 50-300 m na głębokość 40-50 km od linii styczności bojowej wojsk. Lotnictwo to prowadzi głównie rozpoznanie pola walki i koryguje ogień artylerii. Śmigłowce UH-1D wykorzystywane były do wykonywania uderzeń na czołgi i artylerię na SO.

2. 6 DZ osłaniana jest przez lotnictwo myśliwskie zgodnie z planem nadrzędnych sztabów.

6 paplot znajduje się na SO w rejonie PUŁTUSK, gdzie osłaniał most stały na rz. NAREW.

RSWP nr 1 rozwinięta w rejonie GROCHY-SERWATKI /4694/ przekazuje dane o celach powietrznych w sieci radiowej nr 25. RSWP nr 2 znajduje się w marszu.

PK OPL 6 DZ ostrzega o zagrożeniu z powietrza w sieci radiowej nr 28, a PK OPL 2 DZ w sieci radiowej nr 31.

3. Środki OPL pułków osłaniają:

- 6 pcz - bateria ZSU-23-4 - 1 kcz;

- bateria STRZAŁA-1 - 6 dar;
- 16 pz - bateria ZSU-23-4 przeprawę na rz. NAREW w rejonie ZAMBSKI KOŚCIELNE;
  - bateria STRZAŁA-1 - 1/16 pz;
- 17 pz - bateria ZSU-23-4 - 3/17 pz;
  - bateria STRZAŁA-1 - SD 17 pz;
- 18 pz - bateria ZSU-23-4 - 2/18 pz;
  - bateria STRZAŁA-1 - 1/6 pa.

W dotychczasowych działaniach zostały zniszczone działo ZSU-23-4 w 16 pz oraz po jednej wyrzutni STRZAŁA-1 w 17 i 18 pz.

4. Współdziałanie naziemnych środków OPL z LM organizuje się we wspólnej strefie działań bojowych zgodnie z obowiązującą instrukcją.

Sygnaly współdziałania:

- zakaz prowadzenia ognia - ZAPORA;
- zezwolenie na prowadzenie ognia - POGODA;
- odwołanie poprzednich sygnałów - KOPERTA.

## II

### Wiadomości dodatkowe:

1. Struktura organizacyjna środków OPL:
  - pz /pcz/ - bateria ZSU-23-4 /cztery działa/ i bateria STRZAŁA-1 /cztery wyrzutnie/;
  - bp - pluton pkm-2 /dwa karabiny/;
  - kp - drużyna rakiet plot bliskiego działania STRZAŁA-2 /dowódca i trzech strzelców/.
2. Szefowie OPL pułków znajdują się na PK OPL.

## III

### Praca do wykonania:

Zapoznać się z sytuacją, nawiązać kontakt z przełożonym i być w gotowości do pracy na wyznaczonym stanowisku.

OPRACOWAŁ:  
ADIUNKT KATEDRY TW OPL

płk dr M. ZAKRZEWSKI

Rozkaz operacyjny 3 A dla  
8 DPanc  
Seria "WN"

T A J N E

Egz.nr ....

DOWÓDCA 8 DPanc

ROZKAZ OPERACYJNY 3 A nr 021 SD las WYCECH /2464/ 13.CO 11.7  
Mapa 100.000 - 1959 r.

1. W pasie obrony 3 A stwierdzono związki taktyczne 1 KA /NZ/.  
Na prawym skrzydle armii rozwija natarcie 3 DPanc /NZ/ na  
kierunku: OSTROŁĘKA, SOKOŁÓW PODLASKI. Na lewym - 1 DZ /NZ/  
utraciła rz. NAREW na odcinku: RÓŻAN, SERCOK i walczy na  
rubieży: MAKÓW MAZOWIECKI, SZYSZKI, WINNICA, NASIELSK, DEBE.  
Prawdopodobny styk między dywizjami: KRASNOSIELC /7810/  
RÓŻAN. Stwierdzono:
  - rozmieszczenie samochodów specjalnych i przyczep o znacz-  
nych wymiarach w rejonie: WYKROT /1428/, pln. OSTROŁĘKA,  
DOBRYLAS;
  - ześrodkowanie pododdziałów piechoty i czołgów w rejonie:  
MYSZYNICZ, WIELEBARK, DZIERZGOWO /9276/;
  - rozbudowę pozycji startowych w rejonie: pld. DZIERZGOWO,  
GRUDUSK, OLSZEWIEC /8084/;
  - pracę grup radiostacji dużej i średniej mocy w lesie  
BUDZISKA /9206/;
  - baterię "HJ" na stanowiskach startowych w rejonie pln.  
NASIEROWO /5682/;
  - ruch pojazdów ciężarowych w rejonie północ i zachód MŁA-  
WA.Liczę się z możliwością wykonania kontrataków i przeciw-  
uderzeń npla ..... /ze względów szkoleniowych nie  
podaje się/.
2. 3 A od godzin rannych 12.7 przechodzi do operacji z przyczół-  
ka na zachodnim brzegu NARWI w kierunku: PUŁTUSK, KWIDZYN,  
KOŚCIERZYNA.

W zadaniu bliższym rozбивa główne siły 1 KA/NZ/ i w 3-4 dniu operacji opanowuje rejon: CHORZELE, BRODNICA, SIERPC zapewniając warunki wprowadzenia do bitwy 11 A.

W zadaniu dalszym uderzeniem w kierunku: BRODNICA, KOŚCIERZYNA rozбивa odwody npla, forsuje WISŁĘ i w 7-8 dniu operacji opanowuje rejon: TLUSZCZ GDAŃSKI, KOŚCIERZYNA, CZERSK. Częścią sił łączy wysiłek w rejonie ELBLĄGA z nacierającą zbieżnie 7 A.

W wypadku przejścia do działań z użyciem BMR w pierwszym uderzeniu niszczy środki przenoszenia BMR 1 KA/NZ/ oraz główne siły 1 i 7 DZ /NZ/.

W pasie 8 DPanc LMSz wysiłkiem:

- trzech el wykonuje zadania w ramach OPA - 8 DPanc;
- pięciu el wspiera natarcie dywizji.

3. Na prawo 6 DZ od godzin rannych 12.7 przełamuje obronę npla na odcinku: OSRODEK - GOŁYNIN, pln. OSTASZEWO. Uderzeniem w kierunku PUŁTUSK, CIECHANÓW niszczy główne siły 3 BPanc oraz część 1 BZ i osłaniając się z prawego skrzydła do końca dnia opanowuje rubież: OPINOGÓRA, TARGONIE, BRONISZE /6064/.

Linia rozgraniczenia: KOŹNIEWO WIELKIE, RYDZEWO /6062/.

W przodzie 2 DZ do końca 11.7 opanowuje i częścią sił utrzymuje rubież: ŚLUBOWO /4282/, ADAMOWO, NASIELSK. Na lewo 2 DZ od świtu 12.7 siłami głównymi uderza w kierunku: NASIELSK, NARUSZEWO /2256/ niszczy główne siły 2 BZ nieprzyjaciela do końca dnia opanowuje rubież: PŁONSK, NARUSZEWO, NOWY DWÓR MAZ.

Linia rozgraniczenia: ŚLUSTOWO /3282/, KOŹMINY.

4. 8 DPanc z 2 FBAA /bez 1 i 2/, 32 sdah ..... w godzinach rannych 12.7 z marszu wejść do walki z rubieży: pld. KOŹNIEWO WIELKIE, ŚWIESZEWO w kierunku: WINNICA, GLINOJECK. Współdziałając z 6 DZ rozbić w pasie natarcia siły pierwszego rzutu 1 DZ /NZ/, a następnie jej odwód. Do końca dnia opanować rubież: RYDZEWO, GLINOJECK, MILEWO /3860/. Drogi marszu: nr 1 GWIZDAŁY, WISZKÓW, PUŁTUSK, SZYSZKI; nr 2 SOMIANKA /2420/, WIERZBICA /2204/, POKRZYWNICA, WINNICA, KOWALEWICE,

Kierunek natarcia w dniu 13.7 MŁOCK, ŻUROMIN.

SD - 3 A od 20.00 11.7 - las PORZĄDZICE - KOLONIA /4028/.

Gotowość 23.30 11.7.

Meldunki przedstawiać: o osiągnięciu gotowości, rozpoczęciu marszu, osiągnięciu rubieży ataku. Meldunki okresowe

- codziennie do 20.00.

5. Zastępcy: dowódca 6 DZ, a następnie 8 DPanc.

SZEF SZTABU 3 A

DOWÓDCA 3 A

.....

.....

Załącznik: nr 1 Zarządzenie szefa WRiA - 3 A dla szefa artylerii 8 DPanc.

Wykonano w 40 egz.

Egz. nr 1-30 Oprac. metod.

Egz. nr 31-40 Bibl. Tajna

Wyk.: płk Laszczyk

Druk: FK, dn. 26.06.73 r.

Nr ks. 01320/02295/WW.

Kor. A.K.

~~boj' 100~~  
130 kopii:  
o.k. 100%  
kopow. 30%

ZARZĄDZENIE SZEF A WR1A 3A  
dla Szefa Artylerii 8 DPanc

Załącznik nr 1  
do rozkazu operacyjnego 3A  
dla 8 DPanc

T A J N E

Egz.nr .....

SZEF ARTYLERII 8 DPanc

ZARZĄDZENIE BOJOWE Nr .....

SD - las pld. LIPKI STARE /2464/ 14.00 11.7

• Mapa 1:100 000

1. W wypadku przejścia do działań z użyciem broni masowego rażenia:
  - a/ wykonane zostaną uderzenia jądrowe dla zniszczenia operacyjnych środków napadu jądrowego i dla rozbitcia odwodu 1 KA/NZ/ - 7 DZ;
  - b/ ponadto na kierunku działania dywizji uderzenia jądrowe zostaną wykonane do operacyjno-taktycznych środków napadu jądrowego, składów broni specjalnej i SD 1 DZ;
  - c/ w toku operacji zgodnie z decyzją dowódcy dywizji, środkami armii, mogą być wykonane trzy uderzenia jądrowe i trzy uderzenia ładunkiem chemicznym;
  - d/ dywizjonem rakiet taktycznych wykonać dwa uderzenia jądrowe do taktycznych środków napadu jądrowego i jedno uderzenie jądrowe zgodnie z decyzją dowódcy dywizji; w toku natarcia, w pierwszym dniu dodatkowo można użyć dwie rakietę jądrową i trzy chemiczne;
  - e/ dane odnośnie obiektów zmasowanego uderzenia zostaną uściśnione dodatkowo.
2. W OPA lotnictwo wykona uderzenie do baterii 175 mm A i 203,2 mm H. Współrzędne celów i czas wykonania meldować do G-3 godz.
3. Zasadniczy rejon stanowisk startowych 8rt: BULKOWO STARE /3896/, RĘBKOWO /3492/, POKRZYWNICA /3200/,  
Gotowość nr 3 osiągnąć do 3.00 12.7.  
Mieć jedną baterię dyżurną od 4.00 12.7 z rakieta jądrową o mocy 10 kt.

4. Przydział artylerii:

- 2 FBAA /bez 1 i 2 da/ od 17.00 11.7 w rejonie - las pln. TRZCIANKA /3636/;
- 32 sdał od 23.00 11.7 w rejonie uzgodnionym z szefem artylerii 2 DZ.

OPA i OWA planować samodzielnie zgodnie z decyzją dowódcy dywizji.

Zużycie amunicji na 12.7:

- 152 mm HA	- 2,0 jo;
- 122 mm A	- 2,0 jo;
- 122 mm H	- 2,1 jo;
- BM-21	- 1,0 jo;
- 120 mm M	- 0,7 jo;
- 82 mm M	- 0,8 jo;
- PPK	- 0,9 jo;
- SPG-9	- 1,0 jo.

Styk z 2 DZ zabezpieczyć ogniem nie mniej niż dywizjonem. Styk z 6 DZ zabezpiecza 6 DZ.

5. Wzmocnienie dywizji pododdziałami zabezpieczenia:

- brd i błopo z 3 adra w terminie i rejonie jak 2 FBAA /bez 1 i 2 da/.

6. Numery obiektów /celów/:

- środki napadu jądrowego 0101-0150;
- inne obiekty zwalczane środkami jądrowymi i chem. 101-150;
- pozostałe cele - według numeracji ustalonej przez szefstwo AD.

7. Numery stacji meteorologicznych:

- armii - 31, 32
- 8 DPanc - 81
- 6 DZ - 61
- 2 DZ - 21

Komunikaty meteorologiczne stacje przekazują co 1 godz.:

Nr SM	Początek nadawania	Częstotliwość fali	
		zasadnicza	zapasowa
21	3.00 12.7		
61	3.30 12.7		
81	10.00 12.7		
31	10.30 12.7		
32	18.00 12.7		

8. Dowóz zapasów doraźnych amunicji artyleryjskiej w rejon stanowisk ogniowych - rejon i ilości podać w meldunkach sprawozdawczych.

9. Meldunki przedstawiać:

- o wykryciu środków napadu jądrowego;
- o osiągnięciu gotowości do OPA;
- sprawozdawcze z 18.00

SZEF WR1A 3 A

.....

OPRACOWAŁ:

płk dypl. Tadeusz RISS

Rozkaz operacyjny 3 A dla 6 DZ

Seria "WN"

T A J N E

Egz.nr...

DOWÓDCA 6 DZ

ROZKAZ OPERACYJNY 3 A Nr 021 SD las WYCECH /2464/  
13.00 11.07 Mapa 100 000 - 1959 r.

1. W pasie obrony 3 A stwierdzono związki taktyczne 1KA/NZ/.  
Na prawym skrzydle armii rozwija natarcie 3 DPanc /NZ/ w kierunku: OSTROŁĘKA, SOKOŁÓW PODLASKI. Na lewym - 1\_DZ/NZ/ utraciła rz.NAREW na odcinku: RÓŻAN, SEROCK i walczy na rubieży: MAKÓW MAZOWIECKI, SZYSZKI, WINNICA, NASIELSK, DĘBE. Prawdopodobny styk między dywizjami: KRASNOSIEL-C /7810/, RÓŻAN. Stwierdzono:
  - rozmieszczenie samochodów specjalnych i przyczep o znacznych wymiarach w rejonie: WYKROT /1428/, płn. OSTROŁĘKA, DOBRYLAS;
  - ześrodkowanie pododdziałów piechoty i czołgów w rejonie: MYSZYNIC, WIELBARK, DZIERZGOWO /9276/;
  - rozbudowę pozycji startowych w rejonie: płd. DZIERZGOWO, GRUDUSK, OLSZEWIEC /8084/;
  - pracę grup radiostacji dużej i średniej mocy w lesie BUDZISKA /9206/;
  - baterię "HJ" na stanowiskach startowych w rejonie płn. NASIEROWO /5682/;
  - ruch pojazdów ciężarowych w rejonie północ i zachód MŁAWA. Liczę się z możliwością wykonania kontrataków i przeciwuderzeń npla ...../ze względów szkoleniowych nie podaje się/.

2. 3 A od godzin rannych 12.7 przechodzi do operacji z przy-  
czółka na zachodnim brzegu NARWI w kierunku: PULTUSK,  
KWIDZYN, KOŚCIERZYNA.

W zadaniu bliższym rozbija główne siły 1 KA/NZ/ i w 3-4  
dniu operacji opanowuje rubież: CHORZELE, BRODNICA, SIERPC  
i zapewnia warunki wprowadzenia do bitwy 11 A.

W zadaniu dalszym uderzeniem w kierunku: BRODNICA, KOŚCIERZY-  
NA rozbija odwody npla, forsuje WISŁĘ i w 7-8 dniu operacji  
opanowuje rejon: TLUSZCZ GDAŃSKI, KOŚCIERZYNA, CZERSK.

Częścią sił łączy wysiłek w rejonie ELBLĄGA z nacierającą  
zbieżnie 7 A.

W wypadku przejścia do działań z użyciem BMR w pierwszym  
uderzeniu niszczy środki przenoszenia BMR 1 KA/NZ/ oraz  
główne siły 1 i 7 DZ /NZ/.

W pasie 6 DZ LMSz wysiłkiem:

- dwóch e/l wykonuje zadania w ramach OPA - 6 DZ;
- czterech e/l wspiera natarcie dywizji.

3. Na prawo 7 DZ rozwija natarcie w kierunku: STACJA OSTROLEKA,  
JASTRZĘBKA niszczyć część sił 3 DPanc npla i do końca dnia  
opanowuje rubież: BRANOWO /9418/, CHODKOWO /7802/.

Na lewo 8 DPanc od godzin rannych 12.7 wchodzi do walki z  
marszu na rubież: pld. KOZNIEMKO WIELKIE, SWIESZEWKO i  
uderzając w kierunku WINNICA, GLINOJECK wspólnie z 2 DZ  
niszczy pododdziały 1 i 2 BZ npla. Do końca dnia opanowuje  
rubież: RYDZEWO, GLINOJECK, MILEWO /3860/. Linia rozgranicze-  
nia: wyl. RADZICE /3604/, wyl. GĄSIOROWO, GĄSOCIN.

4. 6 DZ z 1 i 2/FBAA . . . . . od rana 12.7 naciera w  
kierunku: PULTUSK, CIECHANÓW. W zadaniu bliższym rozbić  
główne siły 3 BPanc oraz część 1 DZ i opanować rubież: kol.  
LUKOWO /5892/, NASIEROWO /5682/, SOŃSK. Następnie osłaniając  
się na prawym skrzydle wspólnie z 8 DPanc rozbić odwody 1DZ  
/NZ/, opanować CIECHANÓW, a do końca dnia wyjść na rubież:  
OPINOGÓRA, TARGONIE, BRONISZE /6064/. Kierunek natarcia  
w dniu 13.7 - CIECHANÓW, MLAWA.

SD - 3 A od 20.00 11.7 - las PORZADZIE - KOLONIA /4028/.

Gotowość do natarcia 2.00 12.7.

Meldunki przedstawiać: o osiągnięciu gotowości, rozpoczęciu natarcia i wykonaniu zadań. Meldunki okresowe - codziennie do 20.00.

5. Zastępcy: dowódca 6 DZ a następnie 8 DPanc.

SZEF SZTABU 3 A

DOWÓDCA 3. A

.....

.....

Załącznik: nr 1 Zarządzenie Szefa WRiA 3 A  
dla Szefa Artylerii 6 DZ

Wykonano w 40 egz.

Egz.Nr. 1 - 30 Oprac.Met.

Egz.Nr. 31- 40 B.T.

Wyk. płk Laszczyk

Druk. H.G. 25.06.73 r.

Nr ks. 01318/02293/WW

Kor. D.G.

ZARZĄDZENIE SZEFA WRiA 3 A  
dla Szefa Artylerii 6 DZ

Załącznik nr 1  
do rozkazu operac.3A  
dla 6 DZ

T A J N E  
Egz.nr...

SZEF ARTYLERII 6 DZ  
ZARZĄDZENIE BOJOWE Nr .....  
SD - las płd:LIPKI STARE/2464/ 14.00 11.7  
Mapa 1 : 100 000

1. W wypadku przejścia do działań z użyciem broni masowego rażenia:
  - a/ wykonane zostaną uderzenia jądrowe dla zniszczenia operacyjnych środków napadu jądrowego i dla rozbicia, odwołu 1 KA /NZ/ - 7 DZ;
  - b/ ponadto na kierunku działania dywizji uderzenia jądrowe zostaną wykonane do operacyjno-taktycznych środków napadu jądrowego, SD 1 DZ i odwołu 1 DZ;
  - c/ w toku operacji zgodnie z decyzją dowódcy dywizji, środkami armii, mogą być wykonane dwa uderzenia jądrowe i trzy uderzenia ładunkiem chemicznym;
  - d/ dywizjonem rakiet taktycznych wykonać dwa uderzenia jądrowe do taktycznych środków napadu jądrowego i jedno uderzenie jądrowe zgodnie z decyzją dowódcy dywizji, w toku natarcia, w pierwszym dniu dodatkowo można użyć trzy rakiety chemiczne;
  - e/ dane odnośnie obiektów zamianowanego uderzenia zostaną uściślone dodatkowo.
  
2. Lotnictwo w CPA wykona uderzenie do baterii 175 mm A i 203,2 mm H. Współrzędne celów i czas wykonania uderzenia meldować do G-3 godz.

3. Zasadniczy rejon stanowisk startowych drt - jak dotychczas.  
Mieć jedną baterię dyżurną od 3.00 12.7 z rakieta jądrową  
o mocy 10 kt.

4. Przydział artylerii:

- dotychczasowy bez zmian;
- dodatkowo 33 sdał od 23.00 11.7 w rejonie: m. KOMOROWO  
/3822/.

OPA i OWA planować samodzielnie zgodnie z decyzją dowódcy  
dywizji.

Zużycie amunicji: na 12.7:

- |                  |           |
|------------------|-----------|
| - 152 mm HA /Hb/ | - 2,0 jo; |
| - 122 mm A       | - 2,0 jo; |
| - 122 mm H       | - 2,1 jo; |
| - BM-14          | - 1,4 jo; |
| - 120 mm M       | - 1,2 jo; |
| - 82 mm M        | - 1,3 jo; |
| - 85 mm A        | - 1,3 jo; |
| - PPK            | - 1,2 jo; |
| - SPG-9          | - 1,0 jo. |

Prawe skrzydło zgrupowania uderzeniowego zabezpieczyć  
ogniem przynajmniej dwóch dywizjonów oraz manewrem odwodu  
przeciwpancernego. Styk z 8 DPanc zabezpieczyć ogniem  
jednego dywizjonu.

5. Wzmocnienie dywizji pododdziałami zabezpieczenia:

- brtt z 3 adra - do 20.00 11.7 przybędzie w rejon stanowisk  
ogniowych DGA-6.

6. Numery obiektów /celów/:

- środki napadu jądrowego 0151 - 0200;
- inne obiekty zwalczane środkami jądrowymi /chem/ 151-200;
- pozostałe cele /obiekty/ obozwardnione ogniem artylerii  
- według ustaleń szefostwa AD.

7. Numery stacji meteorologicznych:

- armii 31,32; - 6 DZ 61;
- 8 DPanc 81; - 2 DZ 21 .

Komunikaty meteorologiczne stacje przekazują co 1 godz.

Nr SM	Początek nadawania	Częstotliwość fali	
		zasadnicza	zapasowa
21	3.00 12.7		
61	3.30 12.7		
81	10.00 12.7		
31	10.30 12.7		
32	18.00 12.7		

8. Dowóz zapasów doraźnych amunicji artyleryjskiej w rejon stanowisk ogniowych - rejon i ilość podać w meldunku sprawozdawczym.

9. Meldunki przedstawiać:

- o wykryciu środków napadu jądrowego;
- o osiągnięciu gotowości do OPA;
- sprawozdawcze z 18.00.

SZEF WR1A 3 A

/-/ .....

OPRACOWAŁ :

plk dypl. Tadeusz R I S S

ĆWICZENIE SZKIELETOWE Nr 127 /I KWL

~~SECRET~~

Egz. nr ...

Wręczyć ćwiczącym sztabom  
dywizji 8 DPanc i 6 DZ o  
godz. ....

ZARZĄDZENIE O OBRONIE PRZED BRONIĄ MASOWEGO  
RAŻENIA 3 A Nr 01 SZTAB las /2464/ 12.00 11.7

Mapa 1:100 000. Wydanie 1960 r.

Nieprzyjaciel czyni intensywne przygotowania do użycia BMR, realizując jednocześnie w wojskach szereg przedsięwzięć przeciwepidemicznych i profilaktycznych.

W celu ochrony wojsk i obiektów tyłowych przed porażeniem BMR dowódca 3A

r o z k a z a ł :

1. Wykrywanie wybuchów jądrowych nieprzyjaciela zabezpieczyć w systemie posterunków obserwacji skażeń, posterunków radiolokacyjnych i radiotechnicznych.

Dane o parametrach wybuchów jądrowych przekazywać natychmiast do SOAS i oddziału operacyjnego sztabu armii.

Komunikaty meteorologiczne przekazywać w sieciach radiowych sztabów cztery razy na dobę o godz. 8.00, 12.00, 18.00 i 24.00.

2. Powietrzne rozpoznanie skażeń prowadzić siłami 3 klrs oraz przystosowanymi w tym celu śmigłowcami w dywizjach

W toku operacji główny wysiłek powietrznego rozpoznania skażeń skupić na kierunkach:

- Nr 1: SADOWNE /3456/, PULTUSK, CIECHANÓW;
- Nr 2: WYSZKÓW, PŁOŃSK, SKĘPE.

Naziemne rozpoznanie skażeń siłami armii prowadzić w rejonach rozmieszczenia stanowisk dowodzenia armii, ABROT oraz w obiektach i urządzeniach tyłowych, a w toku natarcia, dodatkowo na korzyść związków taktycznych drugiego rzutu armii.

Dowódca 2 DŻ od świtu 12.11 zabezpieczyć prowadzenie rozpoznania skażeń na rubieży wprowadzenia do bitwy 8 DPanc WIELKIE /4684/, ŚWIESZEWKO /3480/.

Dane o sytuacji skażeń do związków taktycznych przekazywać w sieci radiowej sztabu armii.

W toku operacji przewidzieć przygotowanie wystarczającej ilości dróg marszu, wykluczających zagęszczenie wojsk w węzłach dróg, na przeprawach oraz podczas pokonywania przeszkód minowo-jądrowych.

3. Dane o stanie napromienienia meldować do sztabu armii codziennie do godz. 20.00 wg stanu na godz. 18.00.
4. Przygotowania wojsk do realizacji przedsięwzięć sanitarno-higienicznych i profilaktycznych zakończyć do godz. 24.00 11.7.
5. Do godz. 1.00 12.11 zakończyć uzupełnianie sprzętu chemicznego w oddziałach i związkach taktycznych oraz zgromadzić ruchome zapasy tego sprzętu - zgodnie z obowiązującymi normami.

Dowóz sprzętu chemicznego w toku natarcia realizować transportem armijnym.

6. W związkach taktycznych i oddziałach przewidzieć odpowiednie siły i środki do likwidacji skutków uderzeń BMR nieprzyjaciela.

W celu skrócenia czasu prowadzenia całkowitych zabiegów sanitarnych i specjalnych w 6 DZ i 8 DPanc przewidzieć manewr zgrupowania Nr 1 3 ABChem, które przesunąć na kierunku: WYSZKÓW, PULTUSK, STEGNO /5452/.

7. W dywizjach zaplanować punkty zbiórki skażonego umundurowania i ekwipunku. Dane meldować do szefostwa wojsk chemicznych 3A do godz. 24.00 11.7.

8. Sygnały powiadamiania:

Lp.	Rodzaj alarmu	Sygnały				
		Fonem	Klucz ozem	Światlne	Dźwiękowe	Głosem
1.	Alarm powietrzny	"Powietrze"	666	3 rakiety czerwony ogień	Ciągłe bicie w gong	"LOTNIK"
2.	Uprzedzenie o zagrożeniu	"MGŁA"	333	3 rakiety niebieski dym	Bicie w gong 2 minuty z przerwami 20 sek.	"MGŁA"
3.	Alarm o skażeniu	"SKAŻENIE"	888	3 rakiety czerwony dym	Sygnal syreny 10 sek. przerywany przez 3 minuty z przerwami 15 sek.	"SKAŻENIE"
4.	Odwołanie alarmu	"ODBÓJ"	999	3 rakiety zielone	Ciągły dźwięk syreny 3 minuty	"ODBÓJ"

9. Meldunki przedstawiać:

- po uderzeniach BMR nieprzyjaciela - natychmiast;
- terminowe - codziennie o 20.00 wg stanu na 18.00.

SZEF ODDZIAŁU OPER. 3A

SZEF SZTABU 3A

.....

.....

OPRACOWAŁ

ST. WYKŁADOWCA KATEDRY TWCh

Wykonano w 32 egz.  
Egz. nr 1-30 Oprac. metod.  
Egz. nr 31-32 B.T.  
Wyk. ppłk KIELB  
Druk. H.M. dn. 25.06.73 r.  
Nr ks. 01310/02275/WV.  
Kor. D.G.

ppłk dypl. J. KIELB

do utajniania informacji i wykorzystania technicznych środków łączności podczas ćwiczenia szkielekowego nr 127.

1. Na okres ćwiczenia szkielekowego do utajniania informacji w nieutajnionych relacjach łączności wprowadza się następujące dokumenty utajniania:
  - a/ tablicę rozmówniczą - " KOBRA ". Klucz do tablicy - jak załącznik nr 1 ;
  - b/ tablicę rozmówniczą - " SOKÓŁ ". Klucz do tablicy - jak załącznik nr 2 ;
  - c/ tablicę rozmówniczą - " AGA ". Klucz do tablicy - jak załącznik nr 3 ;
  - d/ tablicę rozmówniczą - " FALA ". Klucz do tablicy - jak załącznik nr 4 ;
  - e/ kod terenu - jak załącznik nr 5 ;
  - f/ kodowane mapy 1 : 100 000 i 1 : 50 000.  
Kod mapy - jak załącznik nr 6 ;
  - g/ tabelę kryptonimów stacji telefonicznych i telegraficznych;
  - h/ tabelę sygnałów rozpoznawczych osób funkcyjnych.
2. W wypadku dekonspiracji lub zgubienia jakiegokolwiek dokumentu utajniania, natychmiast meldować do sztabu kierownictwa ćwiczenia, podając hasło " OMEGA " i nazwę dokumentu.
3. Kategorycznie zabrania się przekazywania korespondencji przez techniczne środki łączności tekstem jawnym. Wszystkie informacje taktyczno-operacyjne kodować za pomocą tablic rozmówniczych i sygnałowych. Nazwy jednostek kodować za pomocą tabeli kryptonimów stacji telefonicznych i telegraficznych, a osoby funkcyjne za pomocą tabeli sygnałów rozpoznawczych osób funkcyjnych.
4. Ćwiczący szefowie sztabów i szefowie łączności odpowiedzialni są za zorganizowanie systemu utajniania i prze-

strzeganie zasad utajniania korespondencji oraz wykorzystanie technicznych środków łączności zgodnie z przeznaczeniem.

5. Na okres ćwiczenia ustala się następujący czas przekazywania informacji i prowadzenia rozmów przez techniczne środki łączności:
- a/ dla ćwiczących dowódców i szefów sztabów - bez ograniczeń;
  - b/ dla pozostałych osób funkcyjnych ćwiczących dowództw i sztabów - do 5 minut;

Sprawozdania i meldunki oraz inną korespondencję jeśli czas jej przekazywania ~~ma~~ przekracza<sup>ć</sup> 5 minut, należy przesłać w dalekopisowych kanałach telegraficznych.

6. Podczas ćwiczenia obowiązuje następująca kolejność uzyskiwania połączeń telefonicznych przez WL wszystkich punktów dowodzenia:
- komendant ASG i jego zastępcy;
  - kierownik ćwiczenia;
  - szef sztabu kierownictwa, pomocnicy kierownika ćwiczenia, kierownik grupy operacyjnej, główni rozjemcy oraz oficerowie grupy organizacyjnej;
  - rozjemcy;
  - dowódcy, szefowie sztabów i szefowie łączności ćwiczących sztabów;
  - pozostali oficerowie funkcyjni ćwiczących sztabów.

Na hasło " KAFAR " na CT węzłów łączności będą dokonywane połączenia poza kolejnością dla potrzeb WRiA dla przekazywania komend do wykonania uderzeń jądrowych.

7. Pisemne i graficzne dokumenty bojowe przekazywać wyłącznie przez środki poczty polowej.

Załączniki:

- Nr 1 - klucz do tablicy rozmówniczej " KOBRA "
- Nr 2 - klucz do tablicy rozmówniczej " SOKÓŁ "
- Nr 3 - klucz do tablicy rozmówniczej " AGA "
- Nr 4 - klucz do tablicy rozmówniczej " FALA "

Nr 5 - Kod terenu

Nr 6 - Kod mapy.

OPRACOWAŁ :

plk M. B O R Z Ę C K I

Wykonano w 50 egz.

Egz.Nr. 1 - 30 Oprac.Met.

Egz.Nr. 31 - 50 B.T.

Wyk. plk M. Borzęcki

Druk. H.G. 25.06.73 r.

Nr ks. 01319/02294/WW

Kor. H.W.

Klucz do tablicy rozmówniczej " KOBRA "

Oznaczenie kolumn:

I	II	III	IV	V	VI	VII	VIII	IX	X
42	86	28	34	71	56	96	64	92	69
45	81	23	38	73	57				
46	87	26	39	79	53				
48	83	29	36	76	51				
49	84	21	31	74	52				
43	99	24	33	75	59				

Oznaczenia kolumn wpisywać kolejno z góry w dół.

Załącznik nr 2

Klucz do tablicy rozmówniczej " SOKÓŁ "

Oznaczenia kolumn:

I	-	18
II	-	23
III	-	38
IV	-	46
V	-	51
VI	-	69
VII	-	76

Oznaczenia kolumn wpisywać z lewa na prawo.

Załącznik nr 3

Klucz do tablicy rozmówniczej "AGA"

BOR - 3  
CIS - 9  
DON - 4  
ERA - 8  
FIN - 6  
GAJ - 2

Załącznik nr 4

Klucz do tablicy rozmówniczej "FAŁA"

Oznaczenia kolumn:

I - 7  
II - 2  
III - 9  
IV - 3  
V - 8  
VI - 4

Kod terenu

Lp.	Nazwa punktów terenowych	Oznaczenie	Uwagi
1.	Miejscowości	KROKUS	
2.	Drogi	BRATEK	
3.	Rzeki	RÓŻA	
4.	Jeziora	PIWONIA	
5.	Mosty	SZAROTKA	
6.	Kanały	SASANKA	
7.	Wzgórza	STOKROTKA	
8.	Lasy	PELARGONIA	
9.	Sady	TULIPAN	
10.	Tory kolejowe	JAŚMIN	
11.	Skrzyżowania dróg	NARCYZ	
12.	Pojedyncze zabudowania	KAKTUS	
13.	Bagna	KONWALIA	

Załącznik nr 6

Kod mapy

1. Mapa 1 : 100 000 System KM-1

Punkt wyjściowy m. GNOJNO /5010/.

Oznaczenie kodowe: 305/112.

Licznik rozwijać z południa na północ, mianownik ze wschodu na zachód.

Oznaczenie rozwijać co jedną jednostkę.

Hasło mapy " SOŁA "

Punkt kontrolny : RACIAŻ 50/40, po zakodowaniu 305/147.

2. Mapa 1 : 50 000 System KM-1

Punkt wyjściowy: m. GĄSIOROWO /4092/.

Oznaczenie kodowe: 520/120

Licznik rozwijać z południa na północ, mianownik ze wschodu na zachód.

Oznaczenie rozwijać co jedną jednostkę.

Hasło mapy " LAMA "

Punkt kontrolny m. OJRZEN /4869/, po zakodowaniu 143/528.

1502 kot Pischuk wypoeh

---

2 mepy

