

Grey Scale #13

DANES-PICTA.COM

A 1 2 3 4 5 6 M 8 9 10 11 12 13 14 15 B 17 18 19

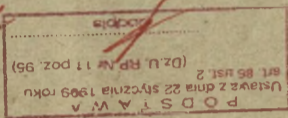
~~018143~~

Wojciech

AKADEMIA SZTABU GENERALNEGO
im. gen. broni K. Świerczewskiego

KATEDRA WOJSK ŁĄCZNOŚCI

Publ. prot. 12652



JAWNE

~~DO UŻYTKU
SŁUŻBOWEGO~~

~~PODLEŻNE~~

Egz. nr *1*

Tylko dla wykładowców

płk dypl. Stanisław LEWANDOWSKI

"Organizacja łączności armii w operacji zaczepnej"

/Konspekt wykładu/



WARSZAWA

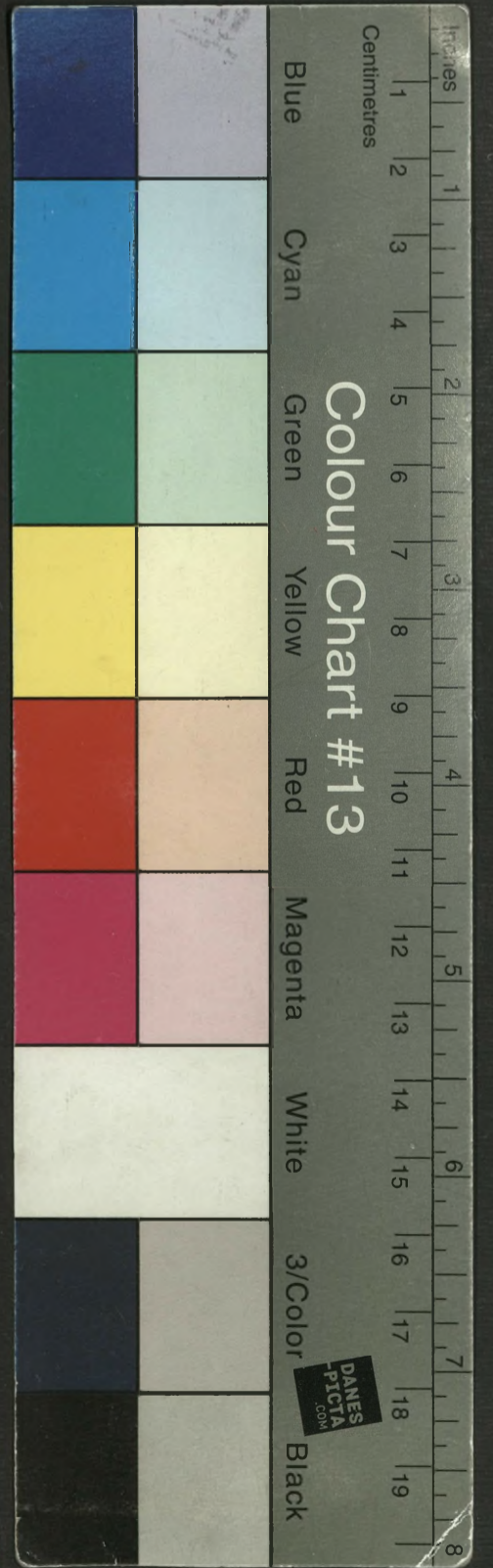
PAŹDZIERNIK

1971r.

879
995
1092
68

ARCHIWUM
BIBLIOTEKI SZKOLENIOWEJ
AKADEMII SZTABU GENERALNEGO
im. gen. broni K. Świerczewskiego

~~018143~~
34013



~~018143~~

W Me

AKADEMIA SZTABU GENERALNEGO
im. gen. broni K. Świerczewskiego

KATEDRA WOJSK ŁĄCZNOŚCI

Publ. prot. 12657

~~PODSTAWA
Ustaw z dnia 22 stycznia 1969 roku
art. 65 ust. 2 (Dz.U. RP Nr 11 poz. 96)~~

JAWNE

~~DO UŻYTKU
SŁUŻBOWEGO~~

~~POJENIE~~

Egz. nr *4*

Tylko dla wykładowców

płk dypl. Stanisław LEWANDOWSKI

"Organizacja łączności armii w operacji zaczepnej"

/Konspekt wykładu/



WARSZAWA

PAŹDZIERNIK

1971r.

~~879~~ ~~995~~ ~~1092~~
68

ARCHIWUM
BIBLIOTEKI SZKOLENIOWEJ
KATEDRY SZTABU GENERALNEGO

~~34013~~

A K A D E M I A S Z T A B U G E N E R A L N E G O
im. gen. broni K. Świerczewskiego

KATEDRA WOJSK ŁACZNOŚCI

"ZATWIERDZAM"
SZEF KATEDRY WOJSK ŁACZNOŚCI
płk dypl. Henryk JERMANOWSKI
Dnia 1971r.

~~SECRET~~

Egz. nr .4.

Tylko dla wykładowców

PLAN - KONSPEKT

do przeprowadzenia wykładu na III KWL

- Wykreślenie problemu*
- I. Temat: Organizacja łączności armii w operacji zaczepnej.
- II. Cel: Zapoznać słuchaczy z zasadami i sposobami organizacji łączności armii w operacji zaczepnej.
- III. Metoda: Wykład.
- IV. Czas: 2 godziny szkolne /90'/.
- V. Omówienie zagadnienia:
- | | |
|--|-----|
| 1. Wstęp | 10' |
| 2. Organizacja łączności armii w operacji zaczepnej: | |
| a/ środkami radiowymi | 35' |
| b/ środkami radioliniowymi i przewodowymi | 15' |
| c/ środkami pocztowymi | 10' |
| 3. Planowanie łączności | 15' |
| 4. Zakończenie | 5' |

R a z e m : 2 godz. szkolne 90'

1. Wstęp: 5'

Ciągłość dowodzenia wojskami armii może być zachowana w warunkach, gdy dca i sztab armii będą posiadać niezbędne informacje o położeniu wojsk własnych i npla, o sytuacji powietrznej, skażeń promieniotwórczych oraz stanie materiałowego, technicznego i medycznego zabezpieczenia. Konieczne jest przy tym, aby informacje te napływały terminowo, bowiem czynnik czasu we współczesnych działaniach nabiera szczególnego znaczenia a często stanowi o powodzeniu operacji.

Terminowe otrzymywanie niezbędnych informacji, przekazywanie podległym związkom i oddziałom rozkazów i zarządzeń, wymiana informacji ze współdziałającymi związkami, możliwe są tylko przy posiadaniu dobrze zorganizowanej i sprawnie działającej łączności. Dca i sztab nie posiadając łączności nie jest w stanie realizować dowodzenia wojskami w pełnym zakresie, a tym samym prowadzić zorganizowanych działań. Dlatego też utrzymanie ciągłej łączności jest podstawowym warunkiem zapewnienia ciągłości dowodzenia wojskami. Odnosi się to do wszystkich rodzajów wojsk, a szczególnie wojsk raketowych, stanowiących główną siłę uderzeniową wojsk lądowych. Brak łączności uniemożliwia skuteczne wykorzystanie tych wojsk, a tym samym ^{wzrost efektywności rozwoju} o dalszym ~~rodzaju~~ i ~~przewodzeniu~~ operacji.

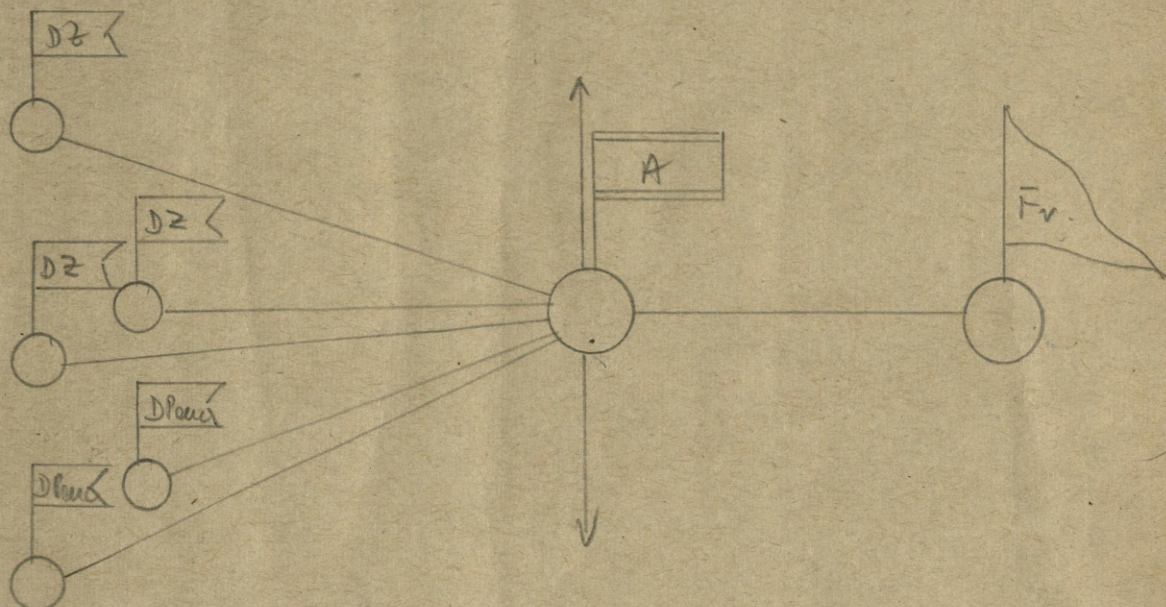
Dla zapewnienia ciągłości dowodzenia wojskami armii organizuje się określony system łączności.

System łączności armii jest to zespół WŁ punktów dowodzenia armii, PWŁ, punktów retranslacyjnych, stacji, WŁ punktów dowodzenia dywizji, ABROT oraz innych podległych związków i oddziałów, a także linii łączących te węzły między sobą.

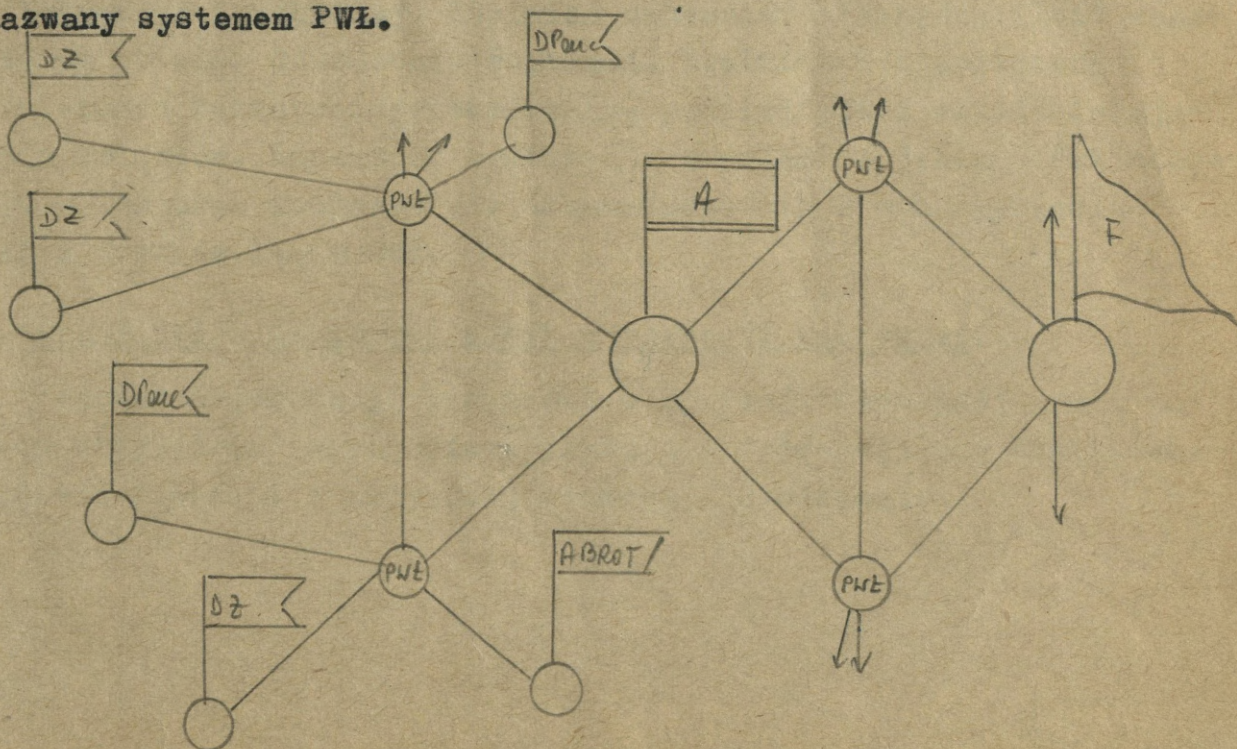
System łączności armii może być rozbudowany wg trzech modeli /sposobów/.

Wg pierwszego modelu WŁ rozwija się tylko na punktach dowodzenia, w tym wypadku każdy WŁ jest ośrodkiem, od którego rozchodzą się linie łączności /tworzone za pomocą różnych środków łączności/ wiążące bezpośrednio dany węzeł z WŁ punktów dowodzenia

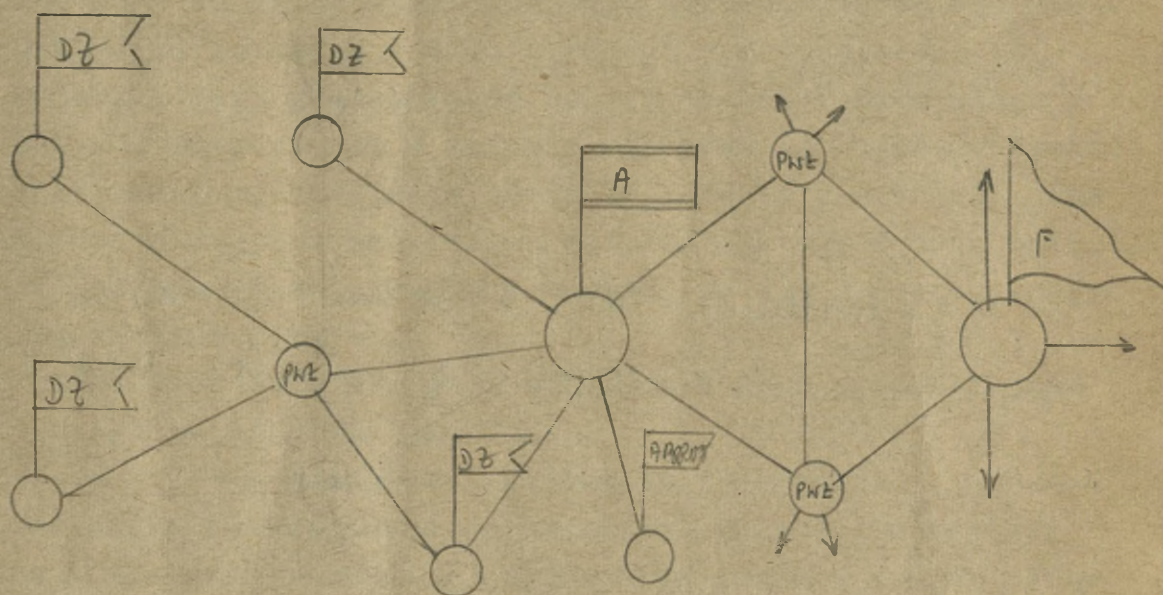
przełożonego i podwładnych dców /sztabów/ a także współdziałających związków /oddziałów/. System rozwinięty wg tego modelu można nazwać systemem bezpośredniej łączności lub centralnych WŁ - obecnie najczęściej stosowany.



Drugi model systemu łączności polega na tym, że łączność dalekosiężną z punktu dowodzenia zapewnia się nie bezpośrednio jak w pierwszym przypadku lecz poprzez PWŁ. Stąd też może on być nazwany systemem PWŁ.



Biorąc pod uwagę dodatnie i ujemne cechy jednego i drugiego modelu, w armii najczęściej stosuje się kombinowany system łączności polegający na połączeniu obu omówionych modeli. W tym wypadku łączność organizuje się bezpośrednio i przez PWŁ.



Aby zapewnić trwałą łączność w warunkach współczesnej operacji system łączności armii powinien odpowiadać następującym podstawowym wymaganiom. Powinien być jednolity dla wszystkich rodzajów wojsk biorących udział w operacji, żywotny, giętki /elastyczny/ i mobilny. Powinien zapewniać niezbędną ilość kanałów wg potrzeb dowodzenia wojskami. Powinien być powiązany z systemem łączności przełożonego, podwładnych i współdziałających związków. Zapewniać dowodzenie wojskami o jeden - dwa szczeble w dół oraz cechować się ekonomicznością w wykorzystaniu sił i środków łączności.

2. Organizacja łączności armii w operacji zaczepnej:

Podczas organizacji łączności w operacji zaczepnej armii należy uwzględnić wymagania wpływające z decyzji dcy armii, charakteru operacji i przyjętej koncepcji dowodzenia.

W operacji zaczepnej a szczególnie w toku jej trwania łączność powinna być organizowana z uwzględnieniem przybliżenia PUNKTÓW dowodzenia do wojsk. SD armii w rejonie ^{wyjściowym} wojskowym rozmieszczona ^{jest} za ⁵⁻¹⁰ zgrupowaniem bojowym dywizji pierwszego rzutu operacyjnego 35-40 km, a w toku operacji - w zależności od tempa natarcia jego przesunięcie następuje ^{nie następuje jak raz} 1-2 razy w ciągu doby. WSD rozmieszcza się w rejonie ugrupowania bojowego dywizji pierwszego rzutu operacyjnego 15-20 km, a w toku operacji jego przesunięcie następuje znaczenie częściej jak SD. W toku operacji mogą być tworzone dowolnie grupy operacyjne dla dowodzenia określonym zgrupowaniem wojsk.

WSD rozmieszcza się 15-20 km od SD, a w toku operacji jego zmiana następuje podobnie jak SD.

^{osmielek} SD, OPL armii - w odległości 5-10 km od SD armii. ^(nie SD armii)

Zakres zadań związanych z organizacją łączności w rejonie wyjściowym ^{jest poważny} ~~znaczenie wznęta~~, gdyż wojska powinny w nich osiągnąć całkowitą gotowość do prowadzenia działań. Obok wymagań ogólnych, z których wypływa konieczność rozwinięcia pełnego polowego systemu łączności dla potrzeb dowodzenia, współdziałania tyłów i powiadamiania, organizacja łączności w tym okresie musi odpowiadać zadaniom armii, sytuacji w jakiej aktualnie znajduje się armia oraz warunkom w jakich ma ona wchodzić do bitwy.

Na sposób organizacji i zakres rozbudowy systemu łączności w rejonie wyjściowym duży wpływ mogą wywierać szerokość pasa i głębokość ugrupowania armii, rozmieszczenie i odległość między elementami ugrupowania operacyjnego armii i sztabami, położenie rejonu wyjściowego w stosunku do npla i granicy państwowej, teren oraz czas ^{przekazywania} ~~przekazywania~~ armii w rejonie wyjściowym.

W rejonie wyjściowym i w toku operacji organizuje się łączność środkami radiowymi, radioliniowymi, przewodowymi i pocztowymi.

System łączności w rejonie wyjściowym i w toku operacji powinien być organizowany w oparciu o polowe węzły łączności SD, WSD /jeśli jest organizowane/, WSD i PWE.

We wszystkich wypadkach system łączności armii winien być tak rozbudowany aby zapewniał: dowodzenie podległymi wojskami i współdziałanie między związkami /oddziałami/ różnych rodzajów wojsk i sąsiadami; terminowe otrzymywanie danych od różnego rodzaju rozpoznania, dowodzenie środkami OPL; przekazywanie sygnałów powiadamiania o sytuacji powietrznej i skażeniach promieniotwórczych, dowodzenie jednostkami tyłowymi armii oraz kierowanie materiałowem, technicznym i medycznym zabezpieczeniem wojsk.

Warunki w jakich będą działać wojska armii zwłaszcza gwałtowne i częste zmiany sytuacji, zmuszają do użycia takich środków i przyjęcia takiej organizacji łączności, które zapewniałyby trwałe i niezawodne dowodzenie bez konieczności do zorganizowanego systemu łączności. Siły i środki łączności powinny być nastawione na zapewnienie łączności nie tylko na postoju, ale również w ruchu i często na dużej odległości.

A przede wszystkim przez i przez
a/ Łączność radiowa: 35'

Łączność radiowa powinna zapewnić ciągłość dowodzenia, współdziałania i powiadamiania oraz kierowania tyłami w każdej sytuacji. Z uwagi jednak na konieczność maskowania operacyjnego /radiowego/ oraz przeciwdziałanie radioelektroniczne ze strony npla, należy pracę na nadawanie - w wypadku możliwości utrzymania łączności z innymi środkami - ograniczać do minimum. Stąd łączność radiowa na szczeblach operacyjnych nie spełnia podstawowej roli w systemie łączności.

Zależnie zatem od aktualnych potrzeb, warunków działania wojsk i posiadanych możliwości, łączność radiową należy organizować na całą głębokość operacji:

- w sieciach i kierunkach;
- w sieciach z możliwością wyprowadzenia poszczególnych korespondentów do pracy w dalekopisowych kierunkach radiowych;
- na częstotliwościach dyżurnego odbioru.

Łączność radiową organizuje się ze wszystkich punktów dowodzenia rozwijanych w armii /SD, WSD, TSD/. Najbardziej sprzyjające warunki do utrzymania ciągłej łączności radiowej istnieją wówczas, gdy dca /sztaby/ znajdują się na SD. Podczas zmiany SD ciągłość łączności zapewnia się przez odpowiednie urzutowanie i pracę środków radiowych w ruchu lub z krótkich postojów /przystanków/.

Uwaga metodyczna: - organizację łączności radiowej omówić na schematach.

b/Łączność radioliniowa i przewodowa 15'

W systemie łączności armii środki radioliniowe i przewodowe wykorzystywane są w ścisłym ze sobą powiązaniu. Tworzą one w ten sposób jednolitą sieć łączności.

Środki radioliniowe na tym szczeblu dowodzenia odgrywają podstawową rolę w systemie łączności.

Łączność radioliniową i przewodową organizuje się ze wszystkich punktów dowodzenia armii, jednak w najszerszym zakresie jest ona ^{rozbudowywana} ~~rozwijana~~ z WŁ SD armii.

Organizując łączność radioliniową i przewodową należy również mieć na uwadze zapewnienie jej trwałości oraz niezbędnej ilości kanałów. Dla uzyskania potrzebnej ilości kanałów na poszczególnych kierunkach, stosuje się wielokanałowe stacje radioliniowe oraz aparaturę telefonii i telegrafii wielokrotnej.

Łączność przewodowa w ^{Fakty} takich operacjach będzie stosowana w bardzo ograniczonym zakresie. Wpływa na to specyfika współczesnych działań zaczepnych oraz ograniczona ilość czasu na realizację zadań w zakresie rozbudowy kablowych linii polowych. Niemniej jednak, aby zwiększyć przepustowość i stabilność systemu łączności to w niektórych zasadniczych relacjach /Oś/ może być ^{z pomocą} organizowana.

Uwaga metodyczna: - organizację łączności radioliniowej i przewodowej omówić przy schemacie. Zwrócić uwagę na wydzielenie bezpośrednich relacji.

c/ Łączność pocztowa 10⁹

Poczta polowa stanowi część ogólnego systemu łączności armii organizuje się ją we wszystkich rodzajach i etapach operacji.

Poczta polowa przyjmuje i doręcza przesyłki wojskowe za pośrednictwem wykonawczych organów poczty polowej.

W armii organizuje się następujące organa poczty polowej:

- wojskowy węzeł pocztowy;
- trzy wojskowe stacje pocztowe do obsługi SD, TSD i RBA;
- wojskową wysuniętą stację pocztową do obsługi WSD /ZSD/ wydzieloną ze składu stacji obsługującej SD;
- 2-3 punkty wymiany poczty polowej wydzielone ze składu węzła pocztowego w celu pośredniczenia w wymianie poczty pomiędzy węzłem a zarejestrowanymi w nim stacjami podległych związków taktycznych.

Stacja pocztowa obsługująca SD, na zarządzenie szefa wojsk łączności armii wydziela ze swego składu jeden punkt wymiany poczty, który rozwija się przy lądowisku /w rej. SD/ w celu przyjmowania poczty od pocztylionów wojskowych lądujących na samolotach, śmigłowcach i dostarczania jej do sztabu armii.

Przy punktach wymiany urządza się lądowisko siłami i środkami punktów wymiany pod kierownictwem oficerów lotnictwa z eskadry lotnictwa łącznikowego armii.

~~Przy punktach wymiany urządza się lądowiska siłami i środkami punktów wymiany, pod kierownictwem oficerów lotnictwa z eskadry lotnictwa łącznikowego armii.~~

Wojskowy Węzeł pocztowy armii przeznaczony jest do dokonywania wymiany poczty tajnej i jawnej z wysuniętym /tyłowym/ węzłem pocztowym frontu, z wojskowymi stacjami pocztowymi armii i podległych ZT, a także z jednostkami wojskowymi i organami pocztowymi innych związków zarejestrowanych na węzle. Ponadto wykonuje on zadania związane z ekspediowaniem do wojsk czasopism i materiałów

propagandowo - agitacyjnych.

Wojskowy węzeł pocztowy rozwija się w odległości 8-10km od SD armii, w pobliżu lądowiska, na którym bazuje eskadra lotnictwa łącznikowego.

Wojskowe stacje pocztowe obsługujące SD, TSD, RBA przeznaczone są do przyjmowania opracowywania i dostarczenia poczty tajnej i jawnej do komórek obsługiwanego sztabu a także do przyjmowania od nich poczty tajnej i jawnej oraz opracowywania i dostarczania jej zgodnie z adresem.

Stacje pocztowe SD i TSD armii rozwija się bezpośrednio w rejonach rozmieszczenia obsługiwanego sztabów.

Stacja pocztowa obsługująca SD armii posiada w swoim składzie wysuniętą stację pocztową przeznaczoną do obsługi WSD /ZSD/ oraz punkt wymiany poczty polowej.

Do przewożenia poczty tajnej i jawnej w armii wykorzystuje się: samoloty łącznikowe, śmigłowce, transportery opancerzone, samochody ciężarowe, osobowo-terenowe oraz motocykle. Poszczególne środki transportowe wykorzystuje się w zależności od ich właściwości taktyczno-technicznych.

Dostarczanie poczty tajnej i jawnej organizuje się ze wszystkich punktów dowodzenia armii poprzez węzeł i stacje pocztowe, za pomocą kursów pocztowych na kierunkach, sposobem marszrut określonych i na osi, ten ostatni sposób szczególnie w toku operacji.

Przesunięcie węzła pocztowego oraz stacji pocztowych w toku operacji odbywa się w jednym rzucie wraz z obsługiwanymi sztabami /węzeł wraz z SD/ o nowym miejscu ^{dystrybucji} ~~operacji~~ powiadamia się zainteresowanych.

Uwaga metodyczna: problemy organizacji poczty polowej omawiać w oparciu o schemat.

3. Planowanie łączności 15'

Istota planowania łączności polega na określeniu właściwego systemu łączności i na trafnym uszeregowaniu przedsięwzięć mających na celu zapewnienie sztabowi armii niezbędnych warunków do kierowania wojskami w każdej sytuacji.

Aby zaplanować łączność odpowiednio do potrzeb dowodzenia wojskami, szef wojsk łączności armii musi znać:

- zadanie armii i podległych ZT;
- dyrektywę łączności sztabu przełożonego;
- decyzję dcy armii;
- wytyczne szefa sztabu armii dla organizacji łączności;
- istniejący aktualnie system łączności oraz dane o ilości i stanie posiadanych sił i środków łączności..

Powinien on również dokonać analizy zadania i oceny położenia z punktu widzenia łączności, która winna być dokonywana w miarę uzyskiwania niezbędnych danych.

Na podstawie wniosków wyciągniętych z dokonanej analizy zadania i oceny położenia szef wojsk łączności ~~MM~~ armii może wydać zarządzenia przygotowawcze dowódcom oddziałów /pododdziałów/ i funkcyjnym łączności, a także szefom łączności podległych ZT /oddziałów/. Zarządzenia te mogą dotyczyć przygotowania i przegrupowania oddziałów i pododdziałów łączności, zaopatrzenia materiałowo - technicznego łączności, rekonesansu łączności, sposobu i terminów ^{umiejętności personelu} łączności, ~~rekonesansu łączności, uruchamiania kanałów łączności~~ niezbędnych w okresie organizacji walki, przygotowania niektórych danych eksploatacyjnych do pracy planowanego systemu łączności itp.

Szereg danych dotyczących planowanego systemu łączności szef wojsk łączności uzgadnia z szefami oddziałów sztabu armii, szefami rodzajów wojsk i służb, szefami łączności współdziałających związków itp.

W oparciu o uzyskane dane odnośnie potrzeb z zakresu łączności oraz w oparciu o wnioski z analizy zadania i oceny położenia szef wojsk łączności armii może już ustalić ogólną koncepcję systemu łączności, a więc:

- ilość kierunków, na których należy zapewnić łączność;

- ilość kanałów telegraficznych i telefonicznych na każdym kierunku;
- ilość i skład poszczególnych sieci i kierunków radiowych;
- miejsce rozmieszczenia WŁ;
- dokonać podziału sił i środków łączności na poszczególne kierunki i WŁ /uwzględniając odwód/ oraz ustalić środki łączności i najbardziej odpowiednie sposoby organizacji łączności.

Szereg zagadnień, które należy uwzględniać przy planowaniu i organizowaniu łączności może być sprawdzonych w terenie. W miarę posiadanego czasu szef wojsk łączności armii winien dążyć do przeprowadzenia rekonesansu, szczególnie rejonów rozmieszczenia WŁ w rejonie wyjściowym. W wypadku braku czasu rekonesans przeprowadza się w trakcie wykonywania prac w terenie przez pododdziały łączności.

W okresie wypracowywania przez dcę armii decyzji szef wojsk łączności powinien być przygotowany do zameldowania szefowi sztabu lub dcy swoich propozycji odnośnie organizacji łączności lub podzielenia odpowiedzi na pytania dotyczące:

- warunków organizacji łączności w planowanej operacji wynikających z zadania i konkretnego położenia armii;
- potrzeb i możliwości zapewnienia łączności w okresie organizacji działań i w toku operacji;
- rozmieszczenia i sposobów przesuwania punktów dowodzenia armii i podległych ZT /oddziałów/ w toku operacji;
- zasad korzystania z poszczególnych rodzajów środków łączności;
- zabezpieczenia łączności przed oddziaływaniem npla oraz propozycji stosowania zakłóceń w systemie łączności npla;
- czasu niezbędnego na organizację łączności;
- sposobu zaopatrywania oddziałów i pododdziałów łączności w materiały eksploatacyjne;
- niezbędnego odwodu sił i środków łączności.

Po wyrażeniu zgody /zaakceptowaniu/ przez ^{npla} ~~npla~~ sztabu /dcę/ armii ~~zgody~~ na przedstawione propozycje szef wojsk łączności armii powinien, nie czekając na kompletne opracowanie lub uzupełnienie planu łączności - postawić zadania funkcyjnym i podległym ^{szefom} ~~szefom~~ łączności odnośnie realizacji ^{rozmięszczeni} ~~rozmięszczeni~~ ~~szefom~~ ~~łączności~~ przedsięwziąć w zakresie organizacji łączności co ma na celu przyspieszenie rozbudowy planowanego systemu łączności.

Po podjęciu przez dcę armii decyzji, szef sztabu powinien wydać szefowi łączności wytyczne do organizacji łączności, które mogą zawierać następujące zagadnienia:

- zadanie armii, ugrupowanie operacyjne i zadania podległych elementów ugrupowania operacyjnego /jeśli szef łączności nie zapoznał się z tym wcześniej/;
- sposób współdziałania między poszczególnymi elementami ugrupowania operacyjnego armii, sąsiadami, lotnictwem oraz innymi rodzajami wojsk;
- rejony rozmieszczenia punktów dowodzenia armii i oś ich przesunięcia w toku operacji;
- z kim, jakimi środkami i w jakim terminie powinna być zapewniona łączność;
- szczególne wymagania stawiane łączności w toku działań;
- zakres wykorzystania technicznych środków łączności w poszczególnych etapach operacji;
- zabezpieczenie systemu łączności przed oddziaływaniem npla oraz organizacja zakłóceń jego systemu łączności;
- termin przedstawienia do zatwierdzenia dokumentów planu łączności.

Po uzyskaniu wszystkich niezbędnych danych, szef wojsk łączności podejmuje decyzję do organizacji łączności i stawia zadania szefom wydziałów szefostwa wojsk łączności armii na opracowanie dokumentów planu łączności.

W nakazanym terminie szef łączności melduje treść dokumentów planu łączności szefowi sztabu przedstawiając je do zatwierdzenia.

Dalsza praca szefa i szefostwa wojsk łączności armii w okresie organizacji działań polega na kontrolowaniu przebiegu prac związanych z rozbudową systemu łączności i udzielaniu pomocy podległym szefom łączności w zakresie planowania i organizacji łączności.

Na plan łączności składa się szereg dokumentów, do podstawowych należą:

- schemat łączności radiowej;
- schemat łączności radioliniowo-przewodowej;
- schemat organizacji i pracy poczty polowej.

Schemat radiowy opracowuje się na specjalnym druku, pozostałe na oddzielnych mapach. Na schemacie łączności radioliniowo - przewodowej lub w oddzielnym dokumencie powinien być przedstawiony plan eksploatacyjnego przykrycia sieci przewodowo-radioliniowej z wyszczególnieniem pododdziałów łączności przeznaczonych do konserwacji i ochrony tej sieci z określeniem ich zadań, eksploatacji i przemieszczenia w toku działań.

Należy mieć jednak na uwadze, że realizacja zadań w zakresie planowania i rozbudowy systemu łączności będzie przebiegać w trudnych i skomplikowanych warunkach, ponieważ:

- czas na planowanie łączności będzie ograniczony;
- zadania, które będą miały do wykonania jednostki łączności mogą przewyższać ich aktualne możliwości, co będzie wymagało natychmiastowego uzupełnienia zarówno stanów osobowych, jak środków
- konieczne będzie utrzymanie łączności w warunkach ciągłego ruchu wojsk oraz przy dużych odległościach.

W tych warunkach czas na opracowanie dokumentów planu łączności musi być ograniczony do minimum. Większość zagadnień związanych z organizacją łączności musi być realizowana drogą sukcesywnego wydawania odpowiednich zarządzeń.

Z powyższego wynika, że nie można ustalić określonego schematu pracy szefostwa wojsk łączności armii, Będzie to każdorazowo uzależnione od aktualnej sytuacji.

4. Zakończenie: 5'

Jak wynika z tego co dotychczas powiedziałem w systemie łączności armii wykorzystuje się techniczne środki łączności i pocztę polową.

Techniczne środki łączności ^{stosowane} ~~stosujemy~~ w systemie łączności armii pozwalają na pełne kompleksowe ich wykorzystanie oraz umożliwiają stosowanie tetranslacji pomiędzy węzłami łączności.

Kompleksowe wykorzystanie technicznych środków łączności umożliwia ~~pr~~ uzyskanie połączeń pomiędzy poszczególnymi abonentami za pomocą typowych końcowych /abonenckich/ urządzeń łączności niezależnie od tego jaką drogą będzie przesyłana informacja.

Nie ulega wątpliwości, że idealnym systemem łączności będzie taki, który optymalnie spełniać będzie wymagania dowodzenia na współczesnym polu walki i pod względem technicznym będzie odzwierciedleniem osiągnięć współczesnego postępu technicznego.

Trzeba jednak zdawać sobie sprawę z tego, że posiadamy konkretny sprzęt w wyposażeniu, określoną bazę produkcyjną i techniczną oraz musimy uwzględniać realne możliwości ekonomiczne naszego kraju, a więc również naszego wojska.

W wykładzie ograniczyłem się do omówienia najbardziej istotnych problemów organizacji łączności armii w operacji zaczepnej. Szczegółowo te zagadnienia będą rozpatrywane podczas zajęć praktycznych i grupowych.

Dla poszerzenia swej wiedzy w tej dziedzinie należy studiować podręcznik ASG "Organizacja łączności armii w podstawowych rodzajach operacji" - nr bibl. szkoleniowej - 015628

Etoty - 021858

OPRACOWAŁ

ADIUNKT KATEDRY WOJSK ŁĄCZNOŚCI

płk dypl. Stanisław LEWANDOWSKI

Wykonano w 6 egz.

Egz. nr 1-6 Bibl. Szkol.

Wyk. płk S. LEWANDOWSKI

Druk: E.Ż.30.10.1971r.

Nr ks. masz. 0148/KTWŁ

ARCHEWUM
BIBLIOTEKI SZKOLENIOWEJ
KADRYN REZERWY
12.000.100.013

BIULETYN SZKOLENIA
1954