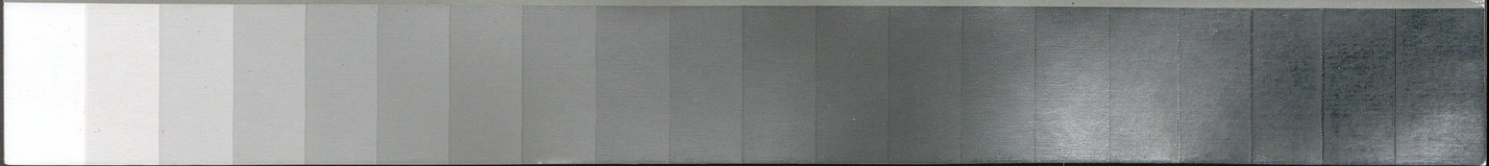




Grey Scale #13



A 1 2 3 4 5 6 M 8 9 10 11 12 13 14 15 B 17 18 19



GENERAL BUAT

# WOJSKO NIEMIECKIE PODZAS WOJNY ŚWIATOWEJ

1914 — 1918

TLUMACZYŁ  
EDMUND WALISZEWSKI

Korpus Kadetów № 2  
w Modlinie

WARSZAWA 1923

WOJSKOWY INSTYTUT NAUKOWO-WYDAWNICZY

*S. ins. 132*

*1615*

*752*



Colour Chart #13



*S. ins. 132.*

*1615*

GENERAL BUAT

# WOJSKO NIEMIECKIE PODCZAS WOJNY ŚWIATOWEJ

1914 — 1918

TŁUMACZYŁ

EDMUND WALISZEWSKI

Korpus Kadetów № 2  
w Modlinie

*Handwritten signature*

*752*

WARSZAWA 1923

WOJSKOWY INSTYTUT NAUKOWO-WYDAWNICZY

WOJSKO NIEMIECKIE  
PODCZAS WOJNY ŚWIATOWEJ  
1914 — 1918

Korpus Kadetów Nr 2  
w Modlinie

*Zakłady Graficzne Pracowników Drukarских  
Warszawa, Nowolipie 11. Telefon Nr. 242-40.*

GENERAL BUAT

# WOJSKO NIEMIECKIE PODCZAS WOJNY ŚWIATOWEJ

1914 — 1918

CHWILE WIELKOŚCI I UPADKU  
DZIAŁANIA NA LINJACH WEWNĘTRZNYCH

TLUMACZYŁ

EDMUND WALISZEWSKI

752

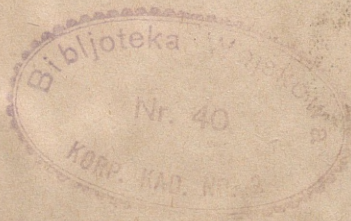
WARSZAWA 1923  
WOJSKOWY INSTYTUT NAUKOWO-WYDAWNICZY

355.99(32.W.1)



31750

| 2



L. nr. 1615.

## SŁOWO WSTĘPNE.

Jedynym celem tego dziełka jest naszkicowanie zarysu niemieckiej potęgi wojskowej w różnych okresach wojny. Ma to być jednocześnie zarys o tyle wyraźny i ścisły, aby czytelnik mógł sobie dokładnie uświadomić, do jakiego stopnia potężnym był przeciwnik, którego udało się Sprzymierzonym nareszcie powalić.

Zobaczy on, w jaki sposób nieprzyjacielskie wojsko, początkowo względnie słabe, przynajmniej zbyt słabe w stosunku do podyktowanych pychą zamiarów, wzmagało się stopniowo w siłę i rozrastało w moc zastraszająco groźną. Zobaczy dalej, jak potęga ta dosięga w pewnym momencie swego szczytu, by następnie po bezowocnych natarciach w 1918 r. zużyć się powoli i wykruszyć pod ustawicznymi ciosami Sprzymierzonych, staczając się ku niechybnej zagładzie. Czytelnik zauważy wreszcie, że w przebiegu całej wojny żonglowali Niemcy częścią sił swoich, przerzucając je z jednego frontu na drugi. Miało to na celu zwiększenie w pewnych punktach nacisku lub ześrodkowanie oporu, co zależało od okoliczności, czy inicjatywa spoczywała w ich ręku, czy też w ręku przeciwnika. Dzia-

łania te „na liniach wewnętrznych“ nie będą też tematem najmniej interesującym i najmniej płodnym pod względem nauki na przyszłość, dotyczącej wyzyskania w wielkim stylu sieci dróg żelaznych do strategicznych celów.

Dokumenty, które mi posłużyły za podstawę niniejszego studjum, są dziełem II Oddziału Kwatery Głównej. Zaledwie utworzoną lub rzuconą w wir zamętu wyposażano tam każdą niemiecką dywizję w formalne dokumenty stanu cywilnego, przechowywane w aktach II Oddziału. Od tej chwili śledzone są wszelkie jej poruszenia, wszelkie dotyczące jej zmiany, wszystkie walki oraz okresy czynności i spoczynku. Obliczano jej straty, oceniano ilość i jakość otrzymanych uzupełnień; w wielu wypadkach można było pod koniec kampanji wystawić akt zejścia.

Natychmiast po ukończeniu kroków nieprzyjacielskich dane te wydrukowano i zebrano w całość, uzmysławiającą „skład i historję dywizyj niemieckich“ w czasie wojny. Nigdy jeszcze, o ile mi wiadomo, podczas żadnej wojny, nie można było ustalić naoczniejszego dowodu skrupulatnej pracy II Oddziału.

Daje mi to sposobność spełnienia miłego obowiązku oddania sprawiedliwości i wyrażenia uznania dla inteligentnej i pracowitej wytrwałości moich dawnych współpracowników.

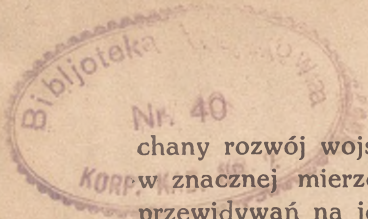
## I.

### Stan wojska niemieckiego na początku wojny.

Zwykło się powszechnie sądzić, a to na zasadzie zbyt częstego wmawiania, iż uderzając w r. 1914 Niemcy były zrazu, na początku swojego awanturniczego natarcia, daleko silniejsze od Francji. Przypisuje się im znaczną przewagę środków i utrzymuje, że w skład ich armij pierwszej linii wchodziły dywizje, utworzone wyłącznie z rezerwistów i to w stosunku nader wysokim. Tym sposobem znajdują wiarę dwa twierdzenia, którym zaprzeczają fakty.

Błędem jest nie tylko pisać, że Niemcy dokonały już w 1914 r. rekordowego wysiłku, na jaki rzeczywiście były w stanie się zdobyć, ale jest błędem w równym stopniu twierdzenie, że posunęły się w kierunku wyzyskania rezerw tak daleko, jak Francja. Uwzględnić tu należy, oczywiście, liczebną różnicę ludności.

Zanim tedy zagłębimy się w istotę naszego tematu, wydaje się tem konieczniejszym sprostowanie tych rozpowszechnionych, a mylnych zapatrywań, ponieważ niesprostowane należycie doprowadziłyby mogły do spornych wniosków, a mianowicie do mniemania, że niesły-



chany rozwój wojska niemieckiego w trakcie wojny był w znacznej mierze jedynie skutkiem niedostatecznych przewidywań na jej początku.

Dla jasności i uwypuklenia wywodów wypadnie nam w pierwszym rzędzie przeprowadzić w ogólnym zarysie zestawienie zasad praw o służbie wojskowej, na mocy których dokonywano poboru w Niemczech i we Francji. Na tej podstawie uwydatni się różnica w znaczeniu wyrazu „rezerwa“ w obydwu krajach. Zaniedbując ten środek ostrożności narażalibyśmy się na porównywanie pojęć zupełnie niewspółmiernych.

Obok podana tablica służy do wymienionego celu.

Z zestawienia tego wynika, że „rezerwa“ w ścisłym znaczeniu obejmowała w Niemczech jedynie 4 i pół roczniki, z których najstarszy w wieku 26 lat zaledwie, podczas, gdy „rezerwa“ francuska liczyła roczników jedenaście, a w jej skład wchodziła cała ludność męska w wieku od 23 do 34 lat. W celu tedy ustanowienia odpowiedniej platformy wieku, wspólnej dla Niemców i Francuzów, sięgnąć należy, licząc się z systemem rekrutacji przeciwnika, aż do pierwszych trzech roczników obrony krajowej II powołania, wliczając całe I powołanie.

Dopełniając swoje pułki do normy wojennej i tworząc pułki rezerwowe w ścisłym tego słowa znaczeniu, nie czerpali Niemcy li tylko z materiału ludzkiego t. zw. „rezerwy“, aczkolwiek liczyła ona ponad 1.180.000 ludzi. Powołano również młodsze roczniki (od 27 do 28 lat) obrony krajowej I powołania, obejmującej około 970.000 ludzi. Wyruszyło zatem zarówno wojsko czynne, jak i jednostki rezerwy, licząc w swym zespole żołnierzy, nie przekraczających 28 roku życia. We Francji natomiast równorzędne jednostki wchłonęły rezerwistów,

Wiek	NIEMCY	FRANCJA
17	Pospolite ruszenie I powołania (Landsturm)	
18		"
19	↳ (3 lata) ↳	
20	Wyjątkowo                      Normalnie	
21		Wojsko czynne (3 lata)
22		↓
23		↓
24		↓
25		Rezerwa (11 lat)
26		
27		
28		
29		
30		
31		
32		
33		
34		
35		
36		
37		
38		
39		
40		
41		
42		
43		
44		
45		
46		
47		
48		

Pospolite ruszenie (Landsturm) I powołania (19 i pół lat)

Zapas (Ersatzreserve) (12 i pół lat)

Wojsko czynne (2 lata)

Rezerwa (4 i pół lat)

Obrona krajowa I powołania (Landwehr) (5 lat)

Obrona krajowa II powołania (Landwehr) (8 lat)

Pospolite ruszenie II powołania (Landsturm) 5 i pół lat

Wojsko czynne (3 lata)

Rezerwa (11 lat)

Wojsko terytorjalne (7 lat)

Rezerwa wojska terytorjalnego (7 lat)

którzy oddawna przekroczyli trzydziestkę. Po skompletowaniu wreszcie swoich pułków czynnych i utworzeniu rezerwowych Niemcy nie tylko nie naruszyli jeszcze obrony krajowej II powołania, ale nie wyczerpali nawet ani rezerwy właściwej, ani obrony krajowej I powołania. Pozostał im jeszcze do rozporządzenia znaczny zapas ludzi w wieku od 23 do 31 lat.

\* \* \*

W dodatku ani rezerwa, ani obrona krajowa (Landwehr) I powołania nie wyczerpywały bynajmniej źródeł uzupełniania wojska i zasilania go materiałem ludzkim, jakimi rozporządzał niemiecki Sztab Generalny<sup>1)</sup>. Mógł on jeszcze liczyć na dwie kategorie ludzi stosunkowo młodych, a podlegających mobilizacji; mowa tu o „zapasie“ (Ersatzreserve) i pospolitem ruszeniu I powołania.

Co należy rozumieć pod mianem „zapasu?“

Otóż liczba poborowych, uznanych za zdolnych do służby wojskowej, rok rocznie w znacznym stopniu przekraczała w Niemczech przewidziany budżetem kontyngens rekruta. Okoliczność ta była przyczyną krajcowo wysokich wymagań, stawianych przez komisje poborowe, co do warunków fizycznych, jakim winni byli odpowiadać nowozaciężni. Liczba otrzymujących odroczenie wyniosła w jednym tylko 1911 r. ponad 700,000 na ogólną ilość 1,200,000 powołanych. Wobec

---

<sup>1)</sup> W pracy niniejszej mowa jest stale o niemieckim Sztabie Generalnym, a nie o naczelnym wodzu, bądź oficjalnym, bądź rzeczywistym, ponieważ w Niemczech nie było naczelnego dowództwa. Szef Sztabu Generalnego był zatem istotnie dowódcą całej armji.

tego odsuwano od rzeczywistej służby w szeregach znaczną część ludzi, najzupełniej zdatnych pod względem fizycznym. W tymże 1911 r. wcielono w szeregi wojska zaledwie 300,000 ludzi z ogólnej liczby 461,000 zakwalifikowanych. Zapewne, prawo pozwalało na pewne przekroczenie kontyngensu, wynoszące 8—9%, a to w celu automatycznego wypełniania luk, nieuniknionych nawet w czasie pokoju. Ale i to podnosiło wspomnianą liczbę zaledwie do 325,000; w rezultacie 135,000 ludzi, cieszących się pełnią zdrowia fizycznego, pozostawało dorocznie poza nawiasem istotnej służby czynnej. Wybierano ich z pośród ulubieńców fortuny, wyciągających przy losowaniu najwyższe losy, z pośród obarczonych obowiązkiem utrzymywania rodzin, a wreszcie z pomiędzy powołanych, najmniej odpowiednich zdaniem członków komisji poborowych, którzy byli zaskoczeni bogactwem wyboru. Ludzi tych obowiązywało 12½ lat fikcyjnej służby, redukujących się prawnie do kilku okresów ćwiczeń. W rzeczywistości jednak z racji braku kredytów powoływano ich nader rzadko. Oni to tworzą w 1914 r. „zapas“ w liczbie przeszło 900.000.

W wieku 32½ lat przechodzili ci ludzie do I powołania pospolitego ruszenia, w którym pozostawali do 39 roku życia. Wiek ten był dla wszystkich Niemców, należących do wszelkich kategorii, chwilą przejścia w szeregi pospolitego ruszenia II powołania.

Co się ukrywa następnie pod nazwą I powołania pospolitego ruszenia?

Składają się nań oprócz ludzi w wieku 32—39 lat, zaliczanych uprzednio pomiędzy 20—32 rokiem życia do zapasu, dwie jeszcze kategorie mobilizowanych:

1) Młodzieńcy 17—20-letni, zatem przyszli poborowi. W 1914 roku były to roczniki 1914, 1915 i 1916 r. Miały one dostarczyć kontyngensu, wynoszącego co najmniej 1.400.000 ludzi najzupełniej zdatnych pod względem fizycznym, chociaż, naturalnie, niewyszkolonych.

2) Zwykli poborowi, uznawani dorocznie za zdolnych do służby z pewnemi jednak zastrzeżeniami, dzięki którym znaleźli się zarówno poza szeregami armji czynnej jako też poza zapasem. Obowiązani oni byli w zasadzie do służby w pospolitem ruszeniu I powołania pomiędzy 20—39 rokiem życia. W istocie jednak powoływano ich najczęściej jedynie w długich odstępach czasu na krótkotrwałe ćwiczenia i to bez broni.

W 1911 r. zaliczono np. ponad 400.000 poborowych bieżącego rocznika i posiadających odroczenia z roku ubiegłego do I powołania pospolitego ruszenia. Pomijając zatem roczniki młodsze, od 17—20 lat, mogące dostarczyć, jak już wspomniano, 1.400.000 żołnierzy, klasa ta przedstawiała podlegających mobilizacji w 1914 r. z nawiązką 1.700.000 ludzi, wprawdzie niewyszkolonych należycie pod względem wojskowym, mogących wszakże służyć jako obfity zbiornik uzupełnień. W razie przedłużania się wojny można było czerpać z niego dowolnie, a to jedynie pod warunkiem obniżenia nieco wymagań z czasów pokojowych, stawianych żołnierzom, co do ich zdolności fizycznych.

W wieku 39 lat, jak wszyscy zresztą Niemcy, ludzie, zaliczeni do I powołania pospolitego ruszenia, przechodzili do II powołania.

\* \* \*

Co się tyczy roczników starszych — od 32 do 45 lat—Niemcy rozporządzali obroną krajową II powołania (32 — 39 lat) oraz pospolitem ruszeniem II powołania (39 — 45 lat). Drugie powołanie obrony krajowej odpowiadało francuskiemu wojsku terytorjalnemu, w skład jej jednak wchodzili ludzie o dwa lata młodszy (wiek średni  $35\frac{1}{2}$  lat zamiast  $37\frac{1}{2}$ ). Posłużyło ono wraz ze starszemi rocznikami obrony krajowej I powołania za materiał, dający możliwość utworzenia dwudziestu dziewięciu dywizyj obrony krajowej. Na polu walki pojawiły się one dosyć późno i jedynie na spokojnych odcinkach<sup>1)</sup>.

Na zachodniej widowni wojny, gdzie wojska te reprezentowały siłę dwudziestu dywizyj, nie wzięły one nigdy udziału w żadnym natarciu<sup>2)</sup>. Liczebność obrony krajowej II powołania obliczoną była na milion ludzi.

Pospolite ruszenie II powołania możnaby było przyrównać do francuskiej rezerwy wojska terytorjalnego. Ta ostatnia jednak była przeciętnie o trzy lata starsza (45 lat zamiast 42). W skład tej kategorii wchodzili wszyscy mężczyźni w wieku 39—45 lat bez względu

---

<sup>1)</sup> Mówimy „dający możliwość utworzenia 29 dywizyj”, ponieważ początkowo z jednostek tych nie utworzono dywizyj. Dywizję przyjmujemy w składzie 12 bataljonów.

<sup>2)</sup> Inaczej rzecz się miała w Prusiech Wschodnich. Tutaj począwszy od sierpnia 1914 r. trzeba było pod naciskiem okoliczności nie tylko uruchomić obronę krajową, tworzącą załogę miejscową, ale utworzyć pośpiesznie, posiłkując się resztkami oddziałów zapasowych wojsk czynnych i rezerwowych, 8 dywizyj, t. zw. zapasowych, oraz 9 dywizyj obrony krajowej. Biorąc pod uwagę, że na front wschodni przeznaczono początkowo 6 dywizyj czynnych i 3 dywizje rezerwowe, wzrosły armje wschodnie do stanu 26 dywizyj.

du na to, czy wypełnili obowiązek powinności wojskowej na drodze normalnej, czy też przechodzili z I powołania, dokąd dostawali się bądź bezpośrednio, bądź pośrednio t. j. z zapasu.

Znaczna zatem stosunkowo część owych dwóch milionów ludzi, podlegających mobilizacji, albo wcale nie otrzymała wyszkolenia wojskowego, albo otrzymała je w nader słabym stopniu. Najlepszych użyto wraz ze starszemi rocznikami obrony krajowej II powołania do uformowania bataljonów pospolitaków, przeznaczonych już to do służby garnizonowej wewnątrz kraju, już to do służby na liniach komunikacyjnych. Liczebny stan podlegających mobilizacji sił niemieckich w chwili wypowiedzenia wojny daje się tedy ująć w następującem zestawieniu.

Wojsko czynne . . . . .	870.000	ludzi <sup>1)</sup>
Rezerwa. . . . .	1.180.000	„
Obrona krajowa I powołania . . . . .	970.000	„
Obrona krajowa II powołania . . . . .	1.000.000	„
Zapas . . . . .	900.000	„
Pospolite ruszenie I powołania (17—20)	1.400.000	„
Pospolite ruszenie II powołania (20—39)	1.700.000	„
Pospolite ruszenie II powołania . . . . .	2.000.000	„
Razem:		10.020.000
ludzi		

<sup>1)</sup> W tej liczbie:	36.000	oficerów
	6.000	starszych funkcjonariuszy
	110.000	podoficerów
	4.000	młodszych oficerów
	660.000	szeregowców
	18.000	ochotników jednorocznych
	37.000	nadliczbowych
Razem:	871.000	

Z tej liczby dziesięciu milionów ludzi w liczbach okrągłych było ponad sześć milionów zdolnych do natychmiastowego użycia. Reszta — nieco mniej niż pięć milionów<sup>1)</sup> — nie posiadała wprawdzie poważnego wojskowego wykształcenia, w skład jej jednak wchodził ludźmi najzupełniej zdolni do wytężonych ćwiczeń wojskowych. Był to zatem olbrzymi zbiornik materiału ludzkiego na przyszłość.

\* \* \*

Ileż tedy dywizyj czynnych lub rezerwowych, t. j. zdolnych do natychmiastowego podjęcia walki, przewidział niemiecki Sztab Generalny, rozporządzający takimi zasobami?

Dokładnie 94<sup>2)</sup>, czyli 50 dywizyj czynnych<sup>3)</sup>, 29 dywizyj rezerwy oraz 15 dywizyj, zwanych zapasowymi (te ostatnie utworzone z nadliczbowych rezerwistów oddziałów zapasowych wojska czynnego i rezerwy).

1) Zapas	900.000
Pospolite ruszenie I powołania (17—20 lat)	1.400.000
"          "          "          " (20—39 lat)	1.700.000
"          "          II powołania złożone z niewykształconych ludzi posp. ruszenia I powołania około	800.000
Razem:	4.800.000

<sup>2)</sup> Dodając do tego jednostki obrony krajowej, reprezentujące, jak było powiedziane, siłę 29 dywizyj, otrzymamy ogółem 123 dywizyj.

<sup>3)</sup> W rzeczywistości 51, jedna wszakże dywizja (3 dywizja Gwardji) weszła w skład dywizji rezerwowej (Dywizji Rezerwowej Gwardji) stąd potrącenie.



Na tę ogólną liczbę 94 dywizyj przypadało 60% batalionów należących do armji czynnej, oraz 40%, należących do rezerwy<sup>1)</sup>.

Do obrony swego wschodniego frontu przeznaczili Niemcy początkowo jedynie 9 dywizyj (6 czynnych i 3 rezerwowe). Rzeczywiście sądzili oni, że główne zadanie w stosunku do Rosji obejmie armja austriacka w sile 40 dywizyj. Zarówno jednak niespodziewane działania zaczepne Rosjan w Prusiech Wschodnich oraz w Polsce, jako też niezdolność do walki Austriaków, zmusiły ich wkrótce do utworzenia z zapasów ludzkich, ześrodkowanych na pogranicznych punktach zbornych, 8 dywizyj, zwanych zapasowemi, oraz 9 dywizyj obrony krajowej, na które złożyły się załogi Królewca, Grudziądza, Torunia, Wrocławia i innych miejscowości. Podniosło to siłę wschodnich armij niemieckich do ogólnej liczby 26 dywizyj<sup>2)</sup>.

\* \* \*

Początkowo zatem pojawiło się wojsko niemieckie w sierpniu 1914 r. na granicy francuskiej w sile 123 — 26 = 97 dywizyj<sup>3)</sup>.

<sup>1)</sup> 660 batalionów wojska czynnego, rezerwowych (353) i zapasowych (87), razem 440 batalionów.

<sup>2)</sup> Tych 8 zapasowych dywizyj wliczono już do całkowitej liczby 15 utworzonych przez Niemcy dywizyj zapasowych, podobnie się rzecz ma z wspomnianemi tutaj 9 dywizjami obrony krajowej, które wliczono powyżej do ogólnej liczby 29 dywizyj podobnej formacji.

<sup>3)</sup> Dywizyj było: na froncie zachodnim      na froncie wschodnim

czynnych	44		6		
rezerwowych	26	77	3		17
zapasowych	7		8		
obrony krajowej		20			9
		97			26

123

Rzeczywista liczba ludzi, objętych mobilizacją, roz-  
padała się we Francji w sposób następujący:

Wojsko czynne liczyło— 910.000 ludzi<sup>1)</sup>  
Rezerwa „ „ 1.325.000 „ w tem 274.000 pomocn.  
Wojsko terytorjalne i  
jego rezerwa liczyła 2.594.000 „ w tem 444.000 pomocn.  
Razem liczyła: 4.829.000 „ „ 718.000 pomocn.

Czyli 4.111.000 ludzi wyszkolonych.

Z tego materiału utworzyło naczelné dowództwo  
47 dywizyj oraz 26 dywizyj rezerwy (noszących numery  
kolejne od 51 do 76). Oprócz tego przydzieliło ono do  
każdego korpusu armji po brygadzie rezerwistów, złożo-  
nej z 4 bataljonów. Innemi słowy powstały 72 nowe  
bataljony, przedstawiające siłę sześciu dywizyj piechoty.  
Ostatecznie tedy wynosiły francuskie siły bojowe 79  
dywizyj. Dziwnym zbiegiem okoliczności liczba ta różni  
się od przeciwstawionej im przez Niemców na początku  
kampanji ilości dywizyj zaledwie o dwie jednostki.  
Można tedy utrzymywać śmiało, że siły francuskie sa-  
me w sobie, nie licząc nawet posiłków belgijskich oraz  
czterech dywizyj angielskich, dorównywały początkowo,  
jeżeli już nie przewyższały liczbą większych jednostek  
siły bojowe groźnego przeciwnika.

Upada zatem zdanie wprost przeciwne. Upada tem  
więcej, że mielibyśmy prawo doliczenia do francuskich

<sup>1)</sup> W tej liczbie 30.900 oficerów  
58.000 podoficerów  
67.000 nie francuskiego pochodzenia  
755.000 szeregowców

W sumie 910.000 (wliczając wojsko kolonjalne)

wielkich jednostek bojowych również dywizyj terytorjalnych, zmobilizowanych w liczbie 13; niektóre z nich zresztą istotnie były powołane do wzięcia udziału w walkach, toczących się w północnej Francji od samego początku działań wojennych.

Co się tyczy twierdzenia, że Niemcy umieli swoje rezerwy wyzyskać lepiej od Francuzów, nie może się ono również ostać w świetle przytoczonych powyżej liczb, poddanych bezstronnemu badaniu.

Stosunek rezerw do sił walczących nie przekraczał wprawdzie, zarówno we Francji, jak i w Niemczech, 40%, ale analogja ta jest jedynie pozorną. Istotnie Francja ze swemi 40 milionami mieszkańców mogła powoływać rocznie niewiele więcej ponad 200.000 poborowych. Niemcy, gdzie liczba mieszkańców dochodziła do 68 milionów, mogły z łatwością wcielać do szeregów 450.000 ludzi. W rzeczywistości brano tam z poboru zaledwie 300 do 325.000. Niemniej faktem jest, że do zmobilizowania miliona rezerwistów wystarczało w Niemczech — z uwzględnieniem możliwych ubytków — powołać trzy do czterech roczników. Pozostał zawsze jeszcze nadmiar przynajmniej 400.000 ludzi, którzy po odpowiednim wyszkoleniu przedstawiali obfite źródło materiału ludzkiego na przyszłość. Dla uzyskania również miliona żołnierzy zmuszeni byli Francuzi powołać pięć do sześciu roczników i to w całości.

Uprzytamniając sobie wypadek dosyć zbliżony do rzeczywistych stosunków mobilizacyjnych po obu stronach walczących, przyjdziemy do przekonania, że w celu utworzenia armji w sile dwóch i pół miliona musiała Francja zmobilizować dwanaście do czternastu roczników, a co zatem idzie „powołać pod broń ludzi w wieku

32 do 34 lat. Niemcy w tych samych warunkach uciec się mogli do zmobilizowania siedmiu lub ośmiu roczników zaledwie, z których najstarszy obejmował ludzi 26—28-letnich. Pozostawał im w dodatku olbrzymi zapas ponad 800.000 ludzi, wprawdzie jeszcze niewykształconych, ale bądź co bądź najzupełniej zdalnych do czynnej służby wojskowej. Gdyby Niemcy były się zdobyły na podobne jak Francja poświęcenie i zmobilizowały ludzi wyszkolonych aż do 32 roku życia, formując z nich jednostki bojowe, byłyby rozpoczęły kampanję z nadwyżką ponad 600.000 bojowników w stosunku do sił francuskich. Różnica jest dosyć znaczną, aby ją podkreślić, tembardziej, że zdanie przeciwne, daje się często słyszeć w ustach ludzi, którym brak zapewne potrzebnego umotywowania, ale którym daje się wiarę tem pochopniej, z im większą pewnością siebie je wygłaszają.

\* \* \*

Czy powinni byli i czy mogli Francuzi uczynić więcej? Mogli bez wątpienia. Wystarczało bowiem zmobilizowawszy i wcieliwszy do dywizyj jeszcze więcej ludzi w starszym wieku, rzucić ich w wir walki od samego początku. W jakim jednak sposób wypełnialiby w tym wypadku luki, których uniknąć nie może żadna armja świata dzięki chorobom i przemęczeniu? Czem byliby zastąpili straty pierwszych starć? Słyszę zdanie, że byłaby tylko jedna bitwa, którą byliby wygrali, że byłaby ona decydującą a co zatem idzie nie byłoby potrzeby uzupełniania strat. Co do tego niema najmniejszej pewności; wszystkie dane przemawiają raczej za tem, że należało się obawiać czegoś zupełnie innego.

W rzeczy samej, dywizje rezerwowe, które później wdrożyły się do swego zadania w tak wybitny i chlubny sposób, początkowo nie wytrzymały żadnego porównania z dywizjami czynnymi. Nie była to ich wina. Nie mogły się one mierzyć z dywizjami czynnymi dla wielu względów. Wskutek braku skonsolidowania t. j. łączności i czucia pomiędzy przełożonymi a szeregowymi, nie były one dostatecznie zdolne do walki, szczególnie do walki zaczepnej. Dzięki brakom w wyszkoleniu—większa część dywizyj rezerwowych otrzymała wyszkolenie według form przestarzałych; stosowały one w ogniu szyki nieodpowiednie wobec potęgi broni nowoczesnej. W braku młodych i sprężystych dowódców nie mogła się ich naturalna ociężałość dostosować do warunków dzisiejszego boju, wymagających zwinności i zwrotności. Dzięki brakowi przyzwyczajenia do współdziałania z własną artylerią, również utworzoną doraźnie, poparcie ogniem działowym zawodziło je często w chwili najbardziej krytycznej. Dywizje rezerwowe były, innymi słowy, podobnie jak wchodzące w ich skład pułki, bataljony i kompanje, na początku wojny jedynie zlepkiem kadr i żołnierzy, a nie „jednostkami“ w całym tego słowa znaczeniu. Ujemna strona takiego stanu rzeczy dawała się odczuwać tem dotkliwiej w dywizjach terytorjalnych.

Ujawniło się to doskonale w pierwszych dniach wojny z chwilą, gdy dywizje rezerwowe stanęły wobec ciężkiej artylerji niemieckiej oraz karabinów maszynowych. Niewątpliwie stało się to w warunkach ciężkich, w takich samych jednakże znalazły się również dywizje czynne. Gdy pierwsze ugięły się zazwyczaj pod ogniem, drugie rzuciły się do szturm. Przypuśćmy tedy, że utworzony w sierpniu 1914 r. większą ponad 32 ilość dy-

wizyj rezerwowych, co pozwoliłoby na rozwinięcie szerszego frontu, wszystko skłania nas do przeświadczenia, że próba taka musiałaby być drogo okupiona. Uniemożliwiłaby ona nadto późniejsze uzupełnienie sił już po pierwszym niepowodzeniu.

Czy ma to znaczyć, że zabierając się lepiej do rzeczy w czasie pokoju, nie można było wymagać od dywizyj rezerwowych wydatniejszych wyników? Wcale nie. Można było i na przyszłość należy wziąć się do dzieła inaczej, o ile życzymy sobie—a jest to pożądane i konieczne—aby siła wojskowa narodu spoczywała na rezerwie. Nie należało zatem skracać okresów ćwiczebnych już w kilka lat po zaprowadzeniu dwuletniej służby wojskowej. Wskazanem i koniecznem było raczej nie tylko zachowanie czterotygodniowych ćwiczeń, jak tego domagał się w tak wymowny sposób pan de Freycinet z trybuny Senatu, przezorność doradzała nadto zwiększenie ilości samych ćwiczeń. Dawałoby to sposobność do częstszego gromadzenia dywizyj w obozach i powtarzania przeszkolenia, zaczynając od kompanji, a kończąc na dywizyj wraz z jej artylerją, wojskami technicznymi i służbami<sup>1)</sup>. Nie należało dalej powierzać dowództwa wielkich jednostek rezerwowych właśnie generałom bądź zmęczonym, bądź takim, którzy wykazali mniejsze zdolności na czele dywizyj czynnych. Przy obsadzaniu brygad, pułków, baonów i kompanij wybór oficerów zawodowych o większej ilości lat służby, a więc

---

<sup>1)</sup> Komukolwiek danem było w sierpniu 1914 r. porównywać dywizje, przeszkalane w tymże roku (w obozach), z nieprzeszkalanymi wcale lub dawniej, ten zda sobie napewno dokładnie sprawę w tym względzie.

starszych wiekiem był również nieodpowiedni. Im ociężalszy i trudniejszy do prowadzenia jest oddział, tem bardziej powierzać go należy dowódcom pełnym gorliwości i zapału, a te przymioty są przywilejem młodości.

Zresztą Niemcy nie zdołali również rozwiązać kwestji lepiej od Francuzów. Są oni jednomyślni w narzekaniu na niedostateczną zdolność bojową swoich najwcześniej zmobilizowanych dywizyj rezerwowych. Sami Francuzi mogli się przekonać ku swemu szczęściu o tem podczas natarcia nad Izerą, dokonanego świeżo sformowanemi oddziałami rezerwy, składającemi się prawie wyłącznie z nadwyżki rezerwistów, ześrodkowanych na punktach zbornych. Uprzytomnijmy sobie zwarty szyk formacyj, przeciwstawionych Francuzom przez nieprzyjaciela, oraz olbrzymie poniesione dzięki temu straty. Komunikaty francuskie z tego okresu dają w całej pełni wyraz temu wrażeniu, a że tam właśnie, nad Izerą, ujawniło się ono w takim stopniu, przypisać należy okoliczności, że tylko tam atakowali Niemcy wyłącznie oddziałami rezerwy. Nawiasem mówiąc, nauka ta nie poszła w las, a przeciwnicy nasi skorzystali z lekcji o tyle, że nie zaprzestając formowania nowych dywizyj—o czem przekonamy się niebawem—starali się wcielać w ich skład znaczny odsetek żołnierzy służby czynnej lub przynajmniej wdrożonych i wyćwiczonych dostatecznie.

Wypada z powyższych danych wysnuć odpowiednie wnioski. Skrócenie czasu służby czynnej staje się dla narodu francuskiego nieodzowną koniecznością. Stracił on zbyt wielu swoich synów, aby można było nie liczyć się z koniecznością powrotu do pracy produkcyjnej możliwie największej ilości tych, co pozostali. W godzinie niebezpieczeństwa wojsko czynne będzie w przy-

szłości jedynie nieznaczną częstką narodu pod bronią. Właściwa potęga polegać będzie na rezerwie, w tym też więc duchu powinno pójść ustawodawstwo i regulaminy.

W każdym bądź razie faktem jest, że w 1914 r. nie tylko nie posiadali Niemcy na francuskim froncie żadnej przewagi, co się tyczy wielkich jednostek bojowych, ale nadto, uwzględniając naturalnie odpowiedni stosunek, umieli Francuzi od samego początku wykorzystać swoje rezerwy w takim stopniu, do jakiego przeciwnicy ich posunąć się nie ośmielili. Przekroczenie tego maksimum nie byłoby ze strony Francji roztropnem.

## II.

### Co skłoniło Niemców do powiększenia wojska i działania na linjach wewnętrznych.

Niemcy liczyli na szybkie i decydujące rozstrzygnięcie kampanji we Francji. To ich tłumaczy, dlaczego w tak skromnym stopniu wyzyskali swoje olbrzymie zasoby w ludziach, poświęcając tak śmiesznie nieznaczące siły obronie frontu wschodniego. Sądzieli, że do utrzymania w szachu Rosji, rozporządzającej powolnie funkcjonującym aparatem mobilizacyjnym i komunikacyjnym, na przeciąg krótkiego czasu, dostatecznego do wojskowego zgnębienia Francji, wystarczy 40 dywizyj armji austriacko - węgierskiej. Następstwem tej zasadniczo błędnej oceny zdolności bojowej Austrii oraz skąpego wymiaru sił, na których oprzeć się miała obrona wschod-

niej granicy cesarstwa, było powstrzymanie ofensywy austriackiej, a następnie najazd rosyjski na Prusy Wschodnie.

Miało to miejsce w drugiej połowie sierpnia. W tymże czasie zdawały się jeszcze wypadki wojenne we Francji upoważniać do wszelkich nadziei. Kierownictwo wojskowe niemieckie nie zawahało się też uszczuplić sił armji zachodnich o cztery dywizje, z których dwie skierowano kolejami do Prus Wschodnich, dwie ku Śląskowi<sup>1)</sup>. Pierwszy ten transport zapoczątkował system przerzucania sił z zachodu na wschód i odwrotnie, system, który miał trwać, potęgując się stopniowo, całe cztery lata. Od tej chwili pokaźna ilość niemieckich pociągów wojskowych przerywać będzie przez cały czas wojny we wszelkich kierunkach zarówno własne terytorja, jako też terytorja ich sprzymierzeńców. Skutkiem tego przesuwać się będzie ustawiczne środek ciężkości w rozmieszczeniu sił, a więc punkt głównego wysiłku, bądź w natarciu, bądź w obronie, zgodnie z wolą i zapatrywaniami Sztabu Generalnego.

Postaramy się obecnie dać czytelnikowi wyobrażenie o rozmiarach tych przesunięć, wykazując ich związek z wypadkami, których inicjatywa spoczywała już to w rękę niemieckiem, już to w rękę przeciwnika. Z przedmiotem tym łączy się sprawa wytwarzania nowych jednostek, przeznaczonych do zaspokojenia potrzeb ustawicznie rozszerzającego się frontu działań wojennych. Z tej racji traktować będziemy obie kwestje jednocześnie. Zobaczymy, jak powstające stopniowo na tyłach fron-

---

<sup>1)</sup> XI. korpus (22 i 38 dywizje) oraz korpus rezerwowy gwardji (3 dywizja gwardji i I dywizja rezerwowa gwardji).

tów, lub w głębi Niemiec formacje porwane będą, podobnie do starszych siostrzyc, przez podwójny prąd, przerzucający je z jednego frontu na drugi. Z tego punktu widzenia możemy podzielić wojnę na okresy organizacji (lub reorganizacji) nowych jednostek oraz ruchów, poprzedzających wielkie wydarzenia bojowe lub następujących po nich, zależnie, czy inicjatywa spoczywała w ręku Niemców lub nie. Są to okresy, obejmujące:

a) sierpień — październik 1914 r.: bitwy nad Marną i Izerą;

b) listopad 1914—sierpień 1915: drugą bitwę na jeziorach Mazurskich (luty 1915) oraz wielką ofensywę letnią w Rosji (1 maj 1915);

c) wrzesień 1915 — maj 1916: kampanję w Serbii (jesień 1915), Verdun (luty 1916);

d) czerwiec — listopad 1916: działania obronne w Rosji (czerwiec 1916), działania obronne nad Sommą (lipiec—październik 1916); kampanję rumuńską (październik 1916);

e) grudzień 1916—kwiecień 1917: oczekiwanie ofensywy Sprzymierzonych oraz wyników wojny podmorskiej;

f) maj — listopad 1917 r.: wysiłki na frontach zewnętrznych (poza francuskich), przeciwnatarcie w Galicji (lipiec 1917), ofensywa we Włoszech (październik 1917 r.);

g) grudzień 1917 — maj 1918: natarcie na froncie francuskim w celu uzyskania pokoju;

h) czerwiec—listopad 1918: przeciwnatarcie Sprzymierzonych i rozkład armji niemieckiej.

### III.

## Rozwój i rozkład wojska niemieckiego. Działania na linjach wewnętrznych.

### A.

*Sierpień — Październik 1914 r.*

### Marna i Izera.

Niespodzianka nad Marną uświadomiła Niemców co do zasadniczej słabości ich pierwotnego planu. W olbrzymim ruchu, mającym na celu zwinięcie<sup>1)</sup> armij francuskich, nie dopisała im liczba, potrzebna do dostatecznego oczyszczenia terenu. Dzięki mniemaniu, że nie sposób zaoszczędzić zawczasu sił na lewym skrzydle i w centrum, prawe ich skrzydło okazało się zbyt słabem i nie dotarło do morza. Rzec można było podjąć przy odpowiednim wysiłku na nowo. Z tej też racji czynią się gorączkowe usiłowania w celu przyśpieszenia przeszkalania w oddziałach zapasowych; na materjale ludzkim nie zbywało Niemcom zaiste; wszystko to w celu możliwie szybkiego stworzenia nowych jednostek. Już tedy na początku października udało się postawić na nogi 6½ korpusów (XXII, XXIII, XXIV, XXV, XXVI i XXVII Korpusy Rezerwowe<sup>2)</sup>, oraz 6 Bawarską Dywizję Rezerwową) w sile ogólnej 13 dywizyj rezerwowych, skierowawych natychmiast (z wyjątkiem 49 i 50 dywizyj, wysłanych do Prus Wschodnich) na front zachodni.

<sup>1)</sup> Oskrzydlenie i odrzucenie ku szwajcarskiej granicy (przyp. tłumacza).

<sup>2)</sup> 43, 44, 45, 46, 47, 48, 49, 50, 51, 52, 53 i 54 Dywizje Rezerwowe.

Temi to nowemi siłami zaatakowali Niemcy nad Izerą. Niedostateczna sprawność bojowa w natarciu tych świeżo prawie wyłącznie z rezerwistów utworzonych jednostek przyczyniła się niemało do powodzenia obrony. Ostateczne niepowodzenie uderzenia nad Izerą zamyka pierwszy okres kampanji i zaznacza rozwianie się ambitnych początkowo nadziei niemieckich.

W dniu 1 listopada po sprowadzeniu do Belgji dwóch dywizyj marynarzy rozporządzają Niemcy 138 dywizjami, z których 109 są dywizjami bojowymi (86 na froncie zachodnim, 23 na wschodnim), a 29 dywizjami obrony krajowej.

Z 29 dywizyj obrony krajowej walczy 9 na froncie rosyjskim, pozostałe 20 wchodzi wkrótce potem stopniowo w skład systemu obronnego frontu zachodniego. Rozmieszczenie owych 138 dywizyj przedstawia się zatem w sposób następujący:

Dywizje	Front	
	Zachodni	Wschodni
Wojska czynnego	$44 - 2 = 42$	$6 + 2 = 8$
Marynarki	$0 + 2 = 2$	"
Rezerwowe	$26 - 2 + 11 = 35$	$3 + 2 + 2 = 7$
Zapasowe	7	8
Obrony krajowej	20	9
	<u>106</u>	<u>32</u>
	<u>138</u>	

Poniższa tabela wykazuje kierunek i cel przesunięć, dokonanych od sierpnia do listopada 1914 r., z uwzględnieniem, czy przesunięć tych dokonano z jednego frontu na drugi, czy też kierowane były z wnętrza kraju na fronty bądź zachodni, bądź wschodni.

A.  
Sierpień — Październik 1914. Marna i Izera.

Daty transportów	Dywizje na froncie francuskim	Pochodzenie, kierunek i cel transportów			Dywizje na froncie rosyjskim	Ogólna suma dywizyj niemieckich
		Front francuski	Wnętrze kraju	Front rosyjski		
1914 Sierpień	97	□ —	↑	— →	26	123
		□ —	↑	— →		
		□ —	↑	— →		
Wrzesień (Marna)	93	1 D.O.B. □	← — □ <sup>1)</sup>	— →	26	123
		6 D.O.B. □	← — □ <sup>1)</sup>	— →		
Październik (16 października Izera).	93	43 D.R. ■	← — □	— →	30	123
		44 D.R. ■	← — □	— →		
		45 D.R. ■	← — □	— →		
		46 D.R. ■	← — □	— →		

## Sierpień — Październik 1914. Marna i Izera.

Daty transportów	Dywizje na froncie francuskim	Pochodzenie, kierunek i cel transportów			Dywizje na froncie rosyjskim	Ogólna suma dywizyj niemieckich
		Front francuski	Wnętrze kraju	Front rosyjski		
Październik (16 października. Izera).	47 D.R.	■ ← — □	□ — →	■ 49 D.R.		
	48 D.R.	■ ← — □	□ — →	■ 50 D.R.		
	51 D.R.	■ ← — □				
	52 D.R.	■ ← — □				
	53 D.R.	■ ← — □				
	54 D.R.	■ ← — □				
	6 D.R.B.	■ ← — □				
	1 D.M.	■ ← — □				
	2 D.M.	■ ← — □			32	138

D. — dywizja.

D.G. — dyw. gwardji.

D.R. — dyw. rezerwowa.

D.R.G. — dywizja rezerwo-

wa gwardji.

D.B. — dyw. bawarska.

D.R.B. — dyw. rez. baw.

D.M. — dyw. marynarzy.

D.O. — dyw. obrony kra-

jowej (landwery).

D.O.B. — dyw. obrony kra-

jowej bawarskiej.

) Już wliczone.

B.

*Listopad 1914 r. — Sierpień 1915 r.*

**Druga bitwa na jeziorach Mazurskich (luty 1915 r.).  
Wielka ofensywa letnia w Rosji (1 maj 1915 r.).**

Bitwa nad Izerą przekonała Niemców dobitnie, że daremne jest wszelkie usiłowanie — przynajmniej za pomocą tych środków materialnych, jakimi rozporządzali pod koniec 1914 r. — przełamania zachodniego frontu i rozstrzygającego wykorzystania następnie tego przełamania, którego zresztą nie udało się im dokonać. Nad Rosjanami przeciwnie odniesiono rzeczywiste zwycięstwa (pod Tannenbergiem w pierwszej bitwie na jeziorach Mazurskich). Zaprzętały one umysły tem żywiej i uporczywiej, że żadne wydarzenie na froncie zachodnim nie dało się z nimi porównać. Na wschodnim teatrze działań dwaj ludzie zyskiwali coraz większy rozgłos. Byli nimi Hindenburg i jego pomocnik, jeżeli nie mistrz w dziedzinie strategii, Ludendorff. Parli oni ze wszystkich sił do zmiany pierwotnego planu. Dążeniem ich było skierowanie całego wysiłku przeciw Rosji w celu jej ostatecznego zgniecenia przy jednoczesnym utrzymywaniu równowagi na zachodzie w zamiarze wystąpienia później zjednoczonymi siłami na froncie francusko-angielskim.

Z końcem 1914 r. poczynają owe idee przybierać kształty realne, znajdujące swój wyraz w dwóch natarciach. Pierwszego z nich, w skromnych jeszcze rozmiarach, dokonano w lutym 1915 r. Doprowadza ono do drugiej bitwy na Pojezierzu Mazurskiem i uwalnia od najazdu całe Prusy Wschodnie. Drugie o zakresie znacz-

nie poważniejszym, rozpoczęte w maju, dąży ni mniej ni więcej jak do unicestwienia rosyjskiej potęgi militarnej. Skutkiem jego było zajęcie Kurlandji, Inflant, Litwy, Polski oraz odzyskanie Galicji.

Aby być w stanie przeprowadzić działania tego rodzaju, musieli Niemcy jednocześnie ściągać dywizje z frontu zachodniego oraz przystąpić do tworzenia nowych, skoro osłabienie tego frontu nie mogło przekroczyć pewnych granic bez narażania się na niebezpieczeństwo. Przesunięcia z zachodu na wschód rozpoczynają się pod koniec listopada 1914 r. i kończą dopiero w pierwszej połowie sierpnia roku 1915, zaznaczonej zdobyciem Warszawy. W przeciągu ośmiu miesięcy skierowano z frontu francuskiego na rosyjski 15 dawniej sformowanych dywizyj i 9 dywizyj jazdy. Co się tyczy czasu transportu, rozróżnić można dwa wyraźne okresy: pierwszy w listopadzie i grudniu 1914 r., obejmujący przewóz 8 dywizyj piechoty i 6 dywizyj jazdy, drugi, który rozpoczyna się w lutym (2 dywizje) i trwa przez marzec i kwiecień; obejmuje on przewóz 7 dywizyj piechoty i 3 dywizyj jazdy. W tymże okresie czasu, w czerwcu i w lipcu 1915 r., skierowano na front francuski dwie tylko dywizje i to z nader ważnych powodów. Ale wzmocnienie rosyjskiego frontu nie odbywa się wyłącznie siłami dawniejszych formacyj. Otrzymuje on znaczne posiłki w dywizjach, formowanych z rozmaitych oddziałów. Już ofensywa na jeziorach Mazurskich pociąga za sobą ukonstytuowanie 9 dywizyj rezerwy po 3 pułki każda. Sześć z nich powstaje w Rosji<sup>1)</sup>, trzy

<sup>1)</sup> 75, 76, 77, 78, 79 i 80 Dywizje Rezerwowe.

we Francji <sup>1)</sup>, te ostatnie pośpieszą zresztą również na front rosyjski.

Po dokonaniu tego wzmożenia sił bojowych posiadają Niemcy w oddziałach zapasowych jedynie taką liczbę ludzi, jaka jest niezbędną do uzupełniania jednostek walczących. Materiałem ludzkim do formowania nowych jednostek rozporządzać będą w przyszłości dopiero latem 1916 r. Nie myślą też obecnie o zwiększaniu ilości swoich dywizyj przez kreowanie nowych jednostek; ich Sztab Generalny zajęty jest raczej z początkiem 1915 r. reorganizacją sił istniejących.

Praca ta odnosi się z jednej strony do jednostek zapasu, obrony krajowej i załóg, z drugiej do jednostek armji czynnej i rezerwy.

Jednostki pierwszej grupy, niewcielone dotychczas w skład dywizyj, a złożone z czynników różnorodnych, zgrupowanych rozmaicie i niejednorodnych, ulegają przekształceniu, zaopatrzeniu w środki materialne i służby, a pod zarządkiem sprawnych sztabów przemieniają się w dywizje bojowe. Ta praca organizacyjna okazała się tem nieodzowniejszą, z im większym napięciem narzuca się konieczność rozporządzania prawdziwie bojowymi jednostkami (czynnymi i odwodowymi) na tych odcinkach frontu, gdzie walka jest ciężką. Jednostki takie można wprawdzie wycofywać z odcinków spokojnych, pod warunkiem wszakże zastąpienia ich czemkolwiek, chociażby nawet to „cośkolwiek“ posiadało wartość minimalną.

Praca organizacyjna trwać będzie aż do końca 1917 r. w miarę przybywania lub wytwarzania roz-

---

<sup>1)</sup> 81, 82 oraz 8 Bawarska Dywizje Rezerwowe.

porządkalnych środków już to w personelu służbowym, już to w sprzęcie wszelkiego rodzaju<sup>1)</sup>.

Tych kilka dywizyj czynnych lub rezerwowych, jakie udało się zwolnić dzięki wcieleniu w organizację dywizyjną czynników zapasu lub rozporządzalnych oddziałów obrony krajowej, nie mogło wszakże żadną miarą dostarczyć Niemcom siły liczebnej, niezbędnej do przeprowadzenia wielkich zamierzeń na wschodzie przy jednoczesnem utrzymaniu frontu zachodniego.

Projekty, zakreślone na taką skalę, wymagały środków znacznie większych. Nie będąc w stanie wytwarzać w pokaźniejszej liczbie nowych dywizyj, przystępuje tedy niemiecki Sztab Generalny do uszczuplania siły dywizyj istniejących. Piechotę dywizyjną ogranicza w przeważnej części dywizyj czynnych i rezerwowych do 3 pułków i formuje z pułków wydzielonych wielkie jednostki, wyposażając je w artylerję i służby. Tym sposobem powstaje zasób sił odwodowych, których brak dawał się dotychczas odczuwać, a które dadzą się dowolnie przerzucać z jednego frontu na drugi odpowiednio do zamierzeń lub obaw. Od marca do sierpnia 1915 r. udało się niemieckiemu Sztabowi Generalnemu uformować na tej drodze 25 nowych dywizyj, z których 17 powstało z sił, zajętych na froncie zachodnim, 8 na wschodnim<sup>2)</sup>.

<sup>1)</sup> Dywizje te, powstałe w drodze zwykłego przegrupowania, nie zwiększają na razie, ani nie zmniejszają ogólnej liczby jednostek zapasu lub obrony krajowej, objętych już rachunkiem, licząc po 12 bataljonów na dywizję.

<sup>2)</sup> Są to na froncie zachodnim dywizje: 50, 52, 54, 56, 58 oraz 10 bawarska; dywizje 111, 113, 115, 117, 119, 121, 123; Korpus

Jasnym jest, że na reorganizację w tak szerokim zakresie i wynikające z niej ustawiczne ruchy wojsk, jako też na przenoszenie ich z jednego teatru działań na drugi, nie pozostały bez wpływu wypadki, rozgrywane się we Francji pod koniec 1914 i na początku 1915 r. Wiadomo, że okres ten zaznaczył się francuskimi natarciami w Szampanji (grudzień 1914 i luty 1915 r.), w Woëvre (kwiecień 1915 r.), następnie w Pikkardji (maj, czerwiec 1915 r.).

Aczkolwiek nie udało się temi działaniami zahamować zupełnie prądu, unoszącego część sił niemieckich ku wschodowi, jednak zmusiły one przynajmniej przeciwnika do zatrzymania na francuskim froncie pokaźnej ilości nowych dywizyj, wytworzonych dzięki reorganizacji dawniejszych. Istotnie, w ciągu całego omawianego okresu widział się nieprzyjaciół zmuszonym przeciwstawiać Francuzom siły liczebnie prawie niezmiennie w ilości 100 do 110 dywizyj.

W ogólności zatem:

Natarcie na jeziorach Mazurskich (luty 1915) poprzedziło przerzucenie z Francji przeciw Rosji 8 dywizyj w listopadzie i grudniu 1914 r., oraz 2 dywizyj w lutym 1915 r. Ogółem 10 dywizyj, do czego należy dodać 6 dywizyj jazdy.

Wielkie natarcie letnie, skierowane przeciw Rosji, zorganizowano i zasilono dzięki przeniesieniu z Francji na wschód pięciu dywizyj dawniejszej formacji oraz

---

Alpejski i trzy brygady (183, 185 i 187) po trzy pułki, przekształcone niebawem na dywizje tej samej numeracji. Na froncie wschodnim: 11 Dywizja Bawarska oraz dywizje 85, 101, 103, 105, 107, 108, 109.

rzech dywizyj jazdy. Oprócz tego posiłkowało się to natarcie 21 dywizjami nowszej formacji<sup>1)</sup>. Na froncie rosyjskim, utrzymywanym 1 listopada 1914 r. siłą zaledwie 32 dywizyj, liczono 1 marca 1915 r. 48, a pod koniec sierpnia tegoż roku 67 dywizyj.

Front francuski, na którym znajdowało się 1 listopada 1914 r. 106 dywizyj osłabł do minimum (98 dywizyj) w grudniu, aby dojść do maksimum (106 dywizyj), w czerwcu 1915 r., a to po natarciu francuskim w Artois.

W sierpniu liczono tutaj 104 dywizyj.

Zmiany te wykazane są szczegółowo na załączonej tabeli. Dowodzi ona oprócz tego, że liczebność ogólna sił niemieckich wzrosła ze 123 dywizyj (na początku wojny) do 172. Siły te znajdowały się mniejwięcej w całości na frontach. O ile ich wartość bojowa jest mierna, co się tyczy dywizyj obrony krajowej, a nawet kilku innych, zajmują one spokojniejsze odcinki.

---

<sup>1)</sup> Z 34 dywizyj sformowanych od stycznia do lipca 1915 r. (20 na froncie francuskim, 14 na rosyjskim), 9 skierowano z Francji na wschód, dwie w kierunku odwrotnym na front francuski. Tym sposobem pochłonął front wschodni 21 dywizyj nowszych formacyj; na zachodnim froncie pozostało 13.

B. Listopad 1914 — Sierpień 1915. Wysięk niemiecki na froncie rosyjskim.  
(2 bitwa na jeziorach Mazurskich; wielka ofensywa letnia w Rosji, 1 maj 1915).

Daty transportów	Dywizje na froncie francuskim	Pochodzenie, kierunek i cel transportów			Dywizje na froncie rosyjskim	Ogólna liczba dywizyj niemieckich
		Front francuski	Wnętrze kraju	Front rosyjski		
1914	106	□	↑	↑	3 D.	138
Listopad	104	□	↑	↑	4 D.	138
Grudzień		□	↑	↑	5 D.R.	
		□	↑	↑	6 D.R.	
		□	↑	↑	26 D.	
		□	↑	↑	25 D.R.	
		□	↑	↑	47 D.R.	
		□	↑	↑	48 D.R.	
		○	↑	↑	2 D.J.	
		○	↑	↑	4 D.J.	
		○	↑	↑	5 D.J.	
		○	↑	↑	6 D.J.	
		○	↑	↑	8 D.J.	
	○	↑	↑	9 D.J.		
98	5 D.O.	□	←	□ <sup>(1)</sup>	40	138

B. Listopad 1914 — Sierpień 1915. Wysiłek niemiecki na froncie rosyjskim  
(2 bitwa na jeziorach Mazurskich; wielka ofensywa letnia w Rosji, 1 maj 1915).

Daty transportów	Dywizje na froncie francuskim	Pochodzenie, kierunek i cel transportów			Dywizje na froncie rosyjskim	Ogólna liczba dywizyj niemieckich
		Front francuski	Wnętrze kraju	Front rosyjski		
1915			□ —	→ ■ 75 D.R.		
			□ —	→ ■ 76 D.R.		
			□ —	→ ■ 77 D.R.		
			□ —	→ ■ 78 D.R.		
			□ —	→ ■ 79 D.R.		
			□ —	→ ■ 80 D.R.		
	101	81 D.R. ■ ←	□ —			
		82 D.R. ■ ←	□ —			
		8 D.R.B. ■ ←	□ —			
		2 D.O. ←	□ — <sup>2)</sup>			
		7 D.O. ←	□ — <sup>1)</sup>			
		8 D.O. ←	□ — <sup>1)</sup>			
		9 D.O. ←	□ — <sup>1)</sup>			
	101				45	147

D.J. — dywizja jazdy. D.G.J. — dyw. gward. jazdy. D.O. — dyw. obrony krajowej.  
D.J.B. — dyw. jazdy bawar. <sup>1)</sup> Już wliczona. <sup>2)</sup> Już wliczona (dawniejsza dywizja Franka).

B. Listopad 1914 — Sierpień 1915. Wysiętek niemiecki na froncie rosyjskim.  
(2 bitwa na jeziorach Mazurskich, wielka ofensywa letnia w Rosji, 1 maj 1915).

Daty transportów	Dywizje na froncie francuskim	Pochodzenie, kierunek i cel transportów			Dywizje na froncie rosyjskim	Ogólna liczba dywizyj niemieckich
		Front francuski	Wnętrze kraju	Front rosyjski		
Luty (Natarcie na jeziorach Mazurskich).		□ →	—	→ ■ 31 D.		
		□ →	—	→ ■ 42 D.		
	99	39 D.R.B. □ ← 30 D.R.B. □ ←	— □ <sup>1)</sup> — □ <sup>1)</sup>		48	147
Marzec		□ →	—	→ ■ 19 D.		
		□ →	—	→ ■ 20 D.		
		□ →	—	→ ■ 81 D.R.		
		□ →	—	→ ■ 82 D.R.		
		○ →	—	→ ● 3 D.J.		
		○ →	—	→ ● D.J.G.		
		○ →	—	→ ● D.J.B.		
		15 D.O. □ → □ <sup>2)</sup>				
		50 D. ■ ← □				
		52 D. ■ ← □				

3)

4)

5)

B. Listopad 1914 — Sierpień 1915. Wysięk niemiecki na froncie rosyjskim.  
(2 bitwa na jeziorach Mazurskich; wielka ofensywa letnia w Rosji, 1 maj 1915).

Dywizje na froncie francuskim	Pochodzenie, kierunek i cel transportów			Dywizje na froncie rosyjskim	Ogólna liczba dywizyj niemieckich
	Front francuski	Wnętrze kraju	Front rosyjski		
	54 D. ■ ← — □	□	□ → → ■ 11 D.B.		
	56 D. ■ ← — □	□	□ → → □ 88 D.		
	58 D. ■ ← — □	□			
101	10 D.B. ■ ← — □	□			53
	□ → → →	→	→ → → ■ 1 D.G.		
	□ → → →	→	→ → → ■ 2 D.G.		
	12 D.O. □ ← — □ 7)	□	□ → → → □ 16 D.O.		
	111 D. ■ ← — □	□			
	118 D. ■ ← — □	□			

1) Utworzona z jednostek rezerwowych, zapasowych i obrony krajowej, już wliczona.  
 2) Już wliczona, dawniejsza dywizja Sacka.  
 3) Już wliczona, dawn. dyw. Jacobiego.  
 4) Już wliczona, część korpusu garniz. nowego Królewca.  
 5) Już wliczona, dawniejsza dywizja v. Einema.  
 6) Już wliczona, pochodzi z korpusu Wrocławskiego.  
 7) Już wliczona, dawniejsza dyw. Fuchsa.

B. Listopad 1914.— Sierpień 1915. Wysięk niemiecki na froncie rosyjskim.  
(2 bitwa na jeziorach Mazurskich; wielka ofensywa letnia w Rosji, 1 maj 1915).

Daty transportów	Dywizje na froncie francuskim	Pochodzenie, kierunek i cel transportów			Dywizje na froncie rosyjskim	Ogólna liczba dywizyj niemieckich
		Front francuski	Wnętrze kraju	Front rosyjski		
Kwiecień		115 D. ■ ← □				
		117 D. ■ ← □				
		119 D. ■ ← □				
		121 D. ■ ← □				
		123 D. ■ ← □				
	105	□ →	→	■ 119 D.	56	161
Maj (Ofensywa niemiecka w Galicji)		□ →	→	■ 56 D.		
		K.A. ■ ← □				
		K.A. □ →	→			
		13 D.O. □ ← □		□ →		
		183 D.B. ■ ← □	□ →	□ →		
		185 D.B. ■ ← □	□ →	□ →		
		187 D.B. ■ ← □	□ →	□ →		
		□ →	□ →	■ 108 D.R.B.	64	171
		□ →	□ →	■ 8 D.R.B.		(jedna na froncie włoskim)
		□ →	□ →	■ 109 D.		

B. Listopad 1914 — Sierpień 1915. Wysiętek niemiecki na froncie rosyjskim.  
(2 bitwa na jeziorach Mazurskich; wielka ofensywa letnia w Rosji, 1 maj 1915).

Data transportów	Dywizje na froncie francuskim	Pochodzenie, kierunek i cel transportów			Dywizje na froncie rosyjskim	Ogólna liczba dywizyj niemieckich
		Front francuski	Wnętrze kraju	Front rosyjski		
Czerwiec	106	□ →	→	■ 44 D.R. <sup>2)</sup> □ 83 D. <sup>3)</sup> □ 84 D. <sup>3)</sup> □ → 14 D.O. <sup>4)</sup> □ ← □ → 87 D. <sup>5)</sup>	64	171 (jedna na froncie włoskim)
Lipiec	105	□ → ■ ← □ →	→	□ → 54 D. □ ← □ → 58 D.	65	171 (jedna na froncie włoskim)
Sierpień	104	□ →	→	□ ← 115 D. □ → 85 D. <sup>6)</sup> □ → 86 D. <sup>6)</sup>	67	172 (jedna na froncie włoskim)

K.A. — korpus alpejski (odpowiada jednej dywizji).

1) Brygada, złożona z 3 pułk., przekształcona w dyw. w maju 1916 r. z porządkowaniem tej samej numeracji.

2) Powiększona o połowę 43 Dywizji Keizerowej.

3) Już wliczona, wywodzi się od d. d. poznańskiej.

4) Już wliczona, stanowiła część garn. Wrocławia.

5) Już wliczona, pochodzi z garnizonu Torunia.

6) Już wliczona, (skład ich wynosi 12 batalionów na dywizję), pochodzi z garnizonów Grudziądzka etc. Jedna z nich (85) sformowała się prawie wyłącznie z pułków wydziałonych z innych jednostek, a mianowicie dwóch z frontu zachodniego.

*Wrzesień 1915 — Maj 1916.*

**Kampanja serbska: jesień 1915. Verdun: luty 1916.**

Na jesieni 1915 r. narażony był front niemiecki we Francji na ciężkie próby; były to dni natarć w Szampanji i w Artois, które wzbudziły u Francuzów duże nadzieje. Nie zdawano sobie wówczas jeszcze sprawy, że ataki tego rodzaju, chociażby najstaranniej przygotowane, ale pozbawione z konieczności charakteru zaskoczenia, nie są w stanie doprowadzić do decydującego wyniku. W każdym bądź razie przyczyniły się one do zrozumienia przez pewne czynniki, jakiego nieprzyjaciela należy się w takich wypadkach obawiać najwięcej. Nie jest nim, jak sądzono, przeciwnik bezpośredni, najbliższy, ukryty w umocnieniach i schronach, ale właśnie siły rozlokowane dalej, pozostające w odwodzie, a więc rozporządzalne. Mogą one bowiem przybyć na odsiecz w chwili, gdy natarcie wyczerpie się i nie będzie zdolne do wyzyskania pierwotnego powodzenia.

Jednakże w okresie, o którym mowa, zasada ta nie ustaliła się, ani w jednym ani w drugim obozie; dowodzą tego analogiczne próby, dokonywane kolejno przez obie strony — a przygotowania francuskie, prowadzone zupełnie jawnie, wzbudzały w umysłach przeciwników niemałe zaniepokojenie.

Widzimy też, że prąd, unoszący siły niemieckie z zachodu na wschód, przybiera od września 1915 r. kierunek odwrotny. Pomędzy 15 a 20 września przybawają do Francji 4 dywizje, wysłane uprzednio na front wschodni. Znaczyło to jednocześnie niewiele i dużo.

Z bezwzględnego punktu widzenia niewiele, dużo jednak, jeżeli zważymy, że w czasie tym ogólna liczba odwodów niemieckich nie przekraczała 5 do 6 dywizyj. Zdwoiła się ona prawie za jednym zamachem. Jeden z korpusów (gwardja) pojawił się naturalnie na tyłach frontu w Artois, drugi (X) w Szampanji. Około tych to korpusów ześrodkowywać się poczęły, począwszy od 25 września najrozmaitsze jednostki bojowe, wycofywane przez Niemców potrosze wszędzie ze spokojniejszych odcinków w celu przeciwstawienia ich dwom zaczepnym akcjom Francuzów.

Uspokoiwszy się i sądząc — błędnie zresztą najzupełniej — że ze strony rosyjskiej nic im w ciągu dłuższego czasu nie grozi, skierowywali Niemcy na jesieni i w zimie 1915/16 r. w dalszym ciągu na front zachodni dywizje ściągane z rosyjskiego. Chodziło im o odzyskanie na zachodzie, jak się to już stało na wschodzie, utraconej od czasu walk nad Izerą inicjatywy. W wyniku przygotowywano natarcie na Verdun.

Środki potrzebne do tej operacji opartej na planie, który jak na ową epokę zdawał się olbrzymim, gromadzono od października 1915 do lutego 1916 r.; przedstawiają się one w postaci 17 dywizyj. W czasie od lutego do maja, już po rozpoczęciu natarcia, przybędą 4 dalsze dywizje w celu wsparcia działań, które nieoczekiwany opór przeistoczył w zdobywanie pięćdziesiątki terenu, a skazanych tem więcej na niepowodzenie, że były odosobnione.

Dzisiaj wzbudza podziw słabość środków, poświęconych przeprowadzeniu tej próby, która narobiła w świecie tyle hałasu. W dniu 21 lutego nie przekraczały siły niemieckie, rozporządzalne na froncie zachod-

nim, ogółem biorąc 19 dywizyj, z których początkowo brało udział w akcji zaledwie ośm. Z wysiłkiem jedynie udawało się Niemcom utrzymywać od marca do czerwca wolny zapas (12 do 15 dywizyj), wystarczający od biedy do uzupełniania i wspierania frontu walki, gdzie zużycie jednostek było szybkie. Niemcy, których tyle względów powinno było skłaniać do rozszerzenia sfery natarcia kosztem użycia znaczniejszych sił, obawiali się prawdopodobnie konieczności szybkiego zaniechania ofensywy, dzięki niemożności dalszego jej zasilania. Skorzystali też z otrzymanej nauki i niezadługo będziemy świadkami nowych, a znacznych wysiłków celem zdobycia wydatniejszej ilości rozporządzalnych sił.

\* \* \*

W tym czasie, pod koniec 1915 r., przeprowadzono zaczepne działania przeciw Serbji. Pomimo chwilowo katastrofalnego wyniku ich dla dzielnych sprzymierzeńców Francji, nie wykraczają one w ujęciu specjalnej pracy niniejszej po za ramy epizodu wśród olbrzymich przesunięć niemieckich dywizyj podczas wojny. Przy użyciu 11 dywizyj<sup>1)</sup>, z których trzy tylko przybyły z Francji, a 8 z Rosji, zakończyła się ta akcja istotnie w grudniu 1915 r.

Przed lutym 1916 r. siedm z tych 11 dywizyj wyruszyło już do Francji; dwie pozostałe podążyły za niemi w krótkim czasie.

---

<sup>1)</sup> Wspartych przez 7 dywizyj austriackich i 9-10 dywizyj bułgarskich, ogółem 27-28 dywizyj.

W ogólności charakteryzuje zajmujący nas okres (wrzesień 1915 — maj 1916) znaczne wzmocnienie sił na froncie francuskim z uszczerbkiem frontu rosyjskiego.

Ilość dywizyj na froncie zachodnim wzrasta ze 104 dyw. (z których tylko 8—9 w odwodzie) w dniu 1 września 1915 r. do 121 (z których 19 w odwodzie) w dniu 21 lutego 1916 r. aż do 125 (15 w odwodzie) w dniu 1 czerwca t. r.

Na froncie wschodnim następuje osłabienie. Ilość dywizyj wynosząca 1 września 1915 r. 67, spada do 45 w dn. 1 czerwca 1916 r.

Na froncie serbskim, liczącym 11 dywizyj niemieckich w październiku 1915 r., pozostają z dniem 1 czerwca następnego roku dwie tylko. Ogólna liczba dywizyj niemieckich nie uległa w tym okresie żadnej zmianie, wynosiła ona 172. Załączona tabela daje szczegółowy obraz omówionych zmian.



Wrzesień 1915 — Maj 1916. Kampanja serbska: na jesieni 1915 r. Verdun: luty 1916 r.

Daty transportów	Pochodzenie, kierunek i cel transportów							Ogólna liczba dywizji niemieckich		
	Dywizje na froncie francuskim	Front francuski	Wnętrze Niemiec	Front rosyjski	Dywizje na froncie rosyjskim	Front serbski	Dywizje na froncie serbskim	Front włoski	Dywizje na froncie włoskim	Ogólna liczba dywizji niemieckich
Październik (ofensywa niemiecka w Serbji)	1 D.R.G. ■ ←	—	←	—	□	—	—	—	—	172
	4 D. ■ ←	—	←	—	□	—	—	—	—	
	54 D. ■ ←	—	←	—	□	—	—	—	—	
	50 D.R. ■ ←	—	←	—	□	—	—	—	—	
	K.A. ■ ←	—	←	—	□	—	—	—	—	
Listopad	5 D.Z. □ ←	—	←	—	□	—	—	—	—	172
	47 D.O. □ ←	—	←	—	□	—	—	—	—	
Listopad	58 D. ■ ←	—	←	—	□	—	—	—	—	172
	26 D. ■ ←	—	←	—	□	—	—	—	—	
	25 D.R. ■ ←	—	←	—	□	—	—	—	—	

D.Z. — dywizja zapasowa.

1) Pochodzi z dawniejszego garnizonu Wrocławia, już wliczona. — 2) Powiększona o połowę formacja obrony krajowej (Müllera). — 3) Już 43 D.R. — 3) Druga połowa jeszcze nie wliczona wliczona, pochodzi z garnizonu Torunia.

jest już na froncie serbskim. — 4) Już wliczona, dawniejsza dywizja Basedowa. — 5) Już wliczona, formacja obrony krajowej (Müllera). — 6) Już

## C.

Wrzesień 1915 — Maj 1916. Kampania serbska: na jesieni 1815 r. Verdun: luty 1915 r.

Data transportów	Pochodzenie, kierunek i cel transportów										Ogólna liczba dywizyj niemieckich	
	Dywizje na froncie francuskim	Front francuski	Wnętrze Niemiec	Front rosyjski	Dywizje na froncie rosyjskim	Front serbski	Dywizje na froncie serbskim	Front włoski	Dywizje na froncie włoskim	Ogólna liczba dywizyj		
Grudzień		6 D. ■	←	107 D. ■	←	←	←	←	←			
1916	118		1) □	→ □ 17 D.O.	←	←	←	←	←	7		172
Luty (Verdun)	121	43 D.R. ■	←	2) □	→ □ 18 D.O.	←	←	←	47	4		172
Marzec	123	44 D.R. ■	←	←	←	←	←	←	←			
		11 D.B. ■	←	←	←	←	←	←	←			
Marzec		1 D. ■	←	←	←	←	←	←	47			172
		K.A. ■	←	←	←	←	←	←	←			
Kwiecień	124	3 D.G. ■	←	←	←	←	←	←	46	3		172
		103 D. ■	←	←	←	←	←	←	45	3		172
Maj	125		←	←	←	←	←	←	45	2		172

1) Już wliczona, dawniejsza brygada Eseebecka, 2) Już wliczona, dawniejsza dywizja obrony kra-  
powiększona o pułk pospolitego ruszenia, jowej Bredowa.

D.

*Czerwiec — listopad 1916 r.*

**Defensywa w Rosji: czerwiec 1916 r.**

**Defensywa nad Sommą: lipiec — październik 1916 r.**

**Kampanja rumuńska: październik 1916 r.**

Koniec 1916 r. zaznacza się najkrytyczniejszym momentem, jaki przeżywała armja niemiecka przed ostateczną katastrofą 1918 r. W czerwcu (w Galicji), w lipcu (nad Sommą) czynią Sprzymierzeni potężne wyłomy na obydwóch frontach, co grozi ich zupełnem rozbiciem; wreszcie w sierpniu opowiada się po stronie Ententy Rumunja i przygotowuje do wstrząśnięcia całym obronowym systemem austro-niemieckim na froncie wschodnim.

Sztab Generalny niemiecki zmuszonym jest stawić czoło niebezpieczeństwu, wyłaniającym się kolejno w krótkim przeciągu czasu, wszystkimi rozporządzalnymi środkami. Raz jeszcze ucieknie się on do intensywnego przeczucania dywizyj z jednego frontu na drugi, do formowania nowych oraz do reorganizacji istniejących. Śledząc jedynie kierunek transportów, wyłaje się, że Naczelne Dowództwo niemieckie było przekonane o niemożliwości zachwiania swego frontu zachodniego i sądziło, że największe niebezpieczeństwo zagroza ze wschodu. Wiemy zresztą, że kierownictwo wojenne, spoczywające w tym okresie w ręku Hindenburga i Ludendorffa, obydwu wielkich propagatorów walki z Rosją, którą dotychczas zawsze zwyciężali, nie znało dokładnie istotnego położenia we Francji. Ludendorff przyznał później, że gdyby był lepiej poinformowany o sprawach zachodniego frontu, nie byłby się

może ośmielił usuwać je na drugi plan swoich ówczesnych trosk.

W każdym bądź razie w czerwcu 1916 r. 4 dywizje opuszczają Francję, aby się udać do Galicji, gdzie Austriacy ustępują na całej linii pod naporem Rosjan. Francuskie natarcie nad Sommą powstrzymuje w sposób widoczny to przerzucanie wojsk, ponieważ lipiec zaznacza się jedynie odjazdem dwóch dywizyj. Z chwilą jednak, gdy powzięto nadzieję oparcia się na froncie zachodnim, wzmagą się prąd odpływu ku wschodowi z nową siłą. Sześć dywizyj opuszcza Francję w sierpniu, dwie następne we wrześniu, 3 wreszcie wyjeżdżają w październiku. Łącznie 15 dywizyj. Aczkolwiek front francuski wydawał się Ludendorffowi drugorzędny, nie mogło jednak nie zwrócić jego uwagi znaczne zużywanie się oddziałów, które nad Sommą wytrzymywały angielsko-francuskie ataki. Szczerby w jednostkach, rzucanych w ogień, występowały w tempie jeszcze szybszym, niż pod Verdun'em. Aby je zasklepić na czas należało rozporządzać znaczną ilością dywizyj. Stąd konieczność posiadania wydatnych rezerw.

Otóż punkty zborne, których najlepsze elementy wypadało zachować w celu dopełniania nadwątlonych walką jednostek, rozporządzały pod względem materiału ludzkiego jedynie nielicznymi i miernymi zasobami. Wymagano więc od nich wytworzenia tylko 5 dywizyj, wyposażonych we wszystkie rodzaje broni (201, 202, 203, 204 i 12 bawarska); ściągnięto jednak wszystko, co pozostało, aby przez połączenie z wdrożonymi do wojny czynnikami uformować od sierpnia 1916 r. do lutego 1917 czterdzieści nowych pułków. Siły te wchodziły następnie stopniowo w skład większych jednostek, dawniej-

szych lub nowych. Zwrócono się wreszcie do pospolitego ruszania, aby z jego lepszych czynników utworzyć 17 pułków, przeznaczonych do dywizyj, zajmujących spokojniejsze odcinki, w zamian pułków, uznanych za zdatniejsze do walki.

Ale i to wszystko nie wystarcza. Trzeba więc, podobnie jak na wiosnę 1915, uciec się nie tylko do wytwarzania, ale i do zmian w organizacji.

Od lipca 1916 r. rozpoczyna się na tyłach obydwu frontów formowanie 4 dywizyj strzelców (195, 197, 199, 200<sup>1)</sup>) a to dzięki ściąganiu bataljonów strzeleckich z istniejących dywizyj; kieruje się je również ku Karpatom. Wreszcie we wrześniu uszczupła się niektóre dywizje, utrzymywane dotychczas w składzie dwóch brygad, o jeden z czterech pułków. Przyłączone do pułków, uformowanych ze wspomnianej powyżej mieszaniny, posłużą one do utworzenia nowych 34 dywizyj, z których 24 powstaje na froncie zachodnim, 10 na wschodnim<sup>2)</sup>. Trzydziesta piąta dywizja (302), też powstała z reorganizacji, pojawia się również na froncie serbskim. Praca ta kończy się dopiero z początkiem 1917 r.<sup>3)</sup> pomimo to pół tuzina tych dywizyj walczyło na francuskim froncie już od końca września 1916 r.

<sup>1)</sup> 195 i 200 we Francji, 197 i 199 w Rosji.

<sup>2)</sup> *We Francji*: 206, 207, 208, 211, 212, 213, 214, 215, 219, 220, 221, 222, 223, 227, 23 D. O., 26 D. O., 5 D. G., 14 D. B., 15 D. B., 16 D. B., G. D. R. B., 2 D. O. B., 19 D. O., 20 D. O. (24 dywizje).

*W Rosji*: 205, 216, 217, 218, 224, 225, 226, 91, 92, 93 (10 dywizyj).

<sup>3)</sup> 227 dywizja pojawia się dopiero w marcu 1917 r.

Rzut oka na siły, jakimi rozporządzała armja niemiecka w rozpatrywanym okresie we Francji, przekona nas o niebezpieczeństwie, na jakie wystawieni byli Niemcy około połowy września, t. j. w chwili, gdy francuskie wysiłki nad Sommą dosięgły największego napięcia (Bouchavesnes). Podczas gdy 1 lipca, z chwilą rozpoczęcia bitwy nad Sommą, rozporządzali Niemcy 16 dywizjami w odwodzie (z których 8 wypoczętych), posiadali oni 1 sierpnia już tylko 10 dywizyj odwodowych, bardzo zmęczonych uciążliwą walką. 17 września liczba ta spada jeszcze do 3 lub 4 dywizyj. Nieszczęśliwym zbiegiem okoliczności była to zarazem chwila, w której z jednej strony działalność Sprzymierzonych zaczęła zwalniać tempo, z drugiej pojawiły się na froncie nowoformowane dywizje. Rezerwy nieprzyjacielskie wra- stają z dniem 12 października do 12 dywizyj: chwila krytyczna minęła.

\* \* \*

Pod koniec sierpnia 1916 r. wystąpiła na widownię Rumunja. Skutek tej nowej sytuacji dał się odczuć natychmiast pod postacią wchłonięcia 6 dywizyj; sześć następnych wysłano na wschód w czasie od września do grudnia t. j. jeszcze w trakcie trwania ofensywy (przeciw Rumunji)<sup>1)</sup>. Z tych 12 dywizyj siedm przybyło z Francji.

W ogólności w okresie od czerwca do listopada 1916 r. liczba wielkich jednostek wojska niemieckiego

---

<sup>1)</sup> W ofensywie tej wzięło udział oprócz 12 dywizyj niemieckich 11 austriackich, 3 bułgarskie, 2 tureckie. Ogółem 28 dyw.

znacznie urasta, mianowicie ze 172 na 209. W tymże czasie podnosi się liczba bataljonów z 1950 do 2170.

Jak się już rzekło wyżej, korzysta z tego przyrostu przede wszystkim front wschodni, absorbujący dawniej 45, obecnie 73 dywizje. Z drugiej strony ilość dywizyj na froncie francuskim pozostaje prawie bez zmiany, dzięki nowym formacjom (130 zamiast 125), ale ilość bataljonów spada z 1376 do 1311. Zmiany te uprzytamnia załączona tabela.

D.

Czerwiec — listopad 1916. Defensywa w Rosji (czerwiec 1916 r.). Defensywa nad Somma (lipiec — październik 1916 r.). Kampanja rumuńska (październik 1916 r.).

Daty transportów	Pochodzenie, kierunek i cel transportów										Ogólna liczba dywizyj niemieckich
	Dywizje na froncie francuskim	Front francuski	Wnętrze Niemiec	Front rumuńsko-rosyjski	Dywizje na froncie rumuńsko-rosyjskim	Front serbski	Dywizje na froncie serbskim	Front włoski	Dywizje na froncie włoskim		
1916 Czerwiec (4 czerwca ofensywa rosyjska w Galicji)	125	185 D. ■ ← — □ <sup>1)</sup>	— □ <sup>1)</sup>	—	45	2	172				
		192 D. ■ ← — □	— □	→ ■ 19 D.							
		□	→ □	→ ■ 20 D.							
	122	□	→ □	→ ■ 43 D.R.	49	2	173				
Lipiec (Somma)		185 D. ■ ← — □ <sup>1)</sup>	— □ <sup>1)</sup>	—							
		187 D. ■ ← — □ <sup>1)</sup>	— □ <sup>1)</sup>	→ □	→ ■ 201 D.						
		200 D. ■ ← — □	— □								
		204 D. ■ ← — □	— □	→ □	→ ■ 1 D.	52	2				
	123	12 D.B. ■ ← — □	→ □	→ ■ 121 D.			177				

D.  
Czerwiec — listopad 1916. Defensywa w Rosji (czerwiec 1916 r.). Defensywa nad Somma (lipiec — październik 1916 r.). Kampanja rumuńska (październik 1916 r.).

Daty transportów	Pochodzenie, kierunek i cel transportów								Ogólna liczba dywizyj niemieckich	
	Dywizje na froncie francuskim	Front francuski	Wnętrze Niemiec	Front rumuńsko-rosyjski	Dywizje na froncie rumuńsko-rosyjskim	Front serbski	Dywizje na froncie serbskim	Front włoski		Dywizje na froncie włoskim
Sierpień (27 sierpnia wystąpienie Rumunji)		14 D.B. ■ ← 195 D. ■ ← □	□ — □ □ — □ □ →	→ ■ 216 D. → ■ 217 D. → ■ 195 D. → □ 14 D.O. → ■ 197 D. → ■ 199 D. → ■ 200 D. → ■ 123 D. → ■ 117 D. → ■ 10 D.B. → ■ 187 D						
			□	□						
	119				62		2			183

<sup>1)</sup> Już wliczona brygada, złożona z 3 pułków, przemieszczana na dywizję, po otrzymaniu odpowiednich służb.  
<sup>2)</sup> Utworzona z wliczonych już czynników, pochodzących z garnizonów Wrocławia, Grudziąza etc.

## D.

Czerwiec — listopad 1916. Defensywa w Rosji (czerwiec 1916 r.). Defensywa nad Sommą (lipiec — październik 1916 r.). Kampanja rumuńska (październik 1916 r.).

Daty transportów	Pochodzenie, kierunek i cel transportów										Ogólna liczba dywizyj niemieckich	
	Dywizje na froncie francuskim	Front francuski	Wnętrze Niemiec	Front rumuńsko-rosyjski	Dywizje na froncie rumuńsko-rosyjskim	Front serbski	Dywizje na froncie serbskim	Front włoski	Dywizje na froncie włoskim			
		206 D. ■ ←	□	→ ■	203 D.							
		207 D. ■ ←	□	→ ■	91 D.							
		208 D. ■ ←	□	→ ■	218 D.							
		211 D. ■ ←	□	→ ■	225 D.							
		212 D. ■ ←	□									
		213 D. ■ ←	□									
		214 D. ■ ←	□ <sup>1)</sup>									
		215 D. ■ ←	□									
		222 D. ■ ←	□									
		□	→	→ ■	208 D.							
		□	→	→ ■	3 D.G.							
		19 D.O. ■ ←	□ <sup>2)</sup>									
		20 D.O. ■ ←	□ <sup>2)</sup>									
		128				68				2		198

Wrzesień  
(Bouchavesnes  
17 września)

## D.

Czerwiec — listopad 1916. Defensywa w Rosji (czerwiec 1916 r.). Defensywa nad Sommą (lipiec — październik 1916 r.). Kampanja rumuńska (październik 1916 r.).

Daty transportów	Pochodzenie, kierunek i cel transportów							Ogólna liczba dywizyj niemieckich		
	Dywizje na froncie francuskim	Front francuski	Wnętrze Niemiec	Front rumuński-rosyjski	Dywizje na froncie rumuńsko-rosyjskim	Front serbski	Dywizje na froncie serbskim	Front włoski	Dywizje na froncie włoskim	
Październik		□	→	→	→	→	→	→	→	
					■ K.A.					
					■ 8 D.R.B.					
					■ 12 D.B.					
				□	■ 224 D.					
		25 D.O. □ ←	□ <sup>3)</sup>	→	■ 92 D.					
		9 D.R.B. ■ ←	□	→	■ 93 D.					
		221 D. ■ ←	□	→	□ 202 D.					
	128	223 D. ■ ←	□	→		75	2			205
Listopad		208 D. ■ ←	←	→	□					
		□	→	→	■ 16 D.					
		199 D. ■ ←	←	→	□					
		□	→	→	■ 215 D.					
		43 D.R. ■ ←	←	→	□					

<sup>1)</sup> Dywizja ta otrzymała już w drodze do Rosji rozkaz powrotu na front francuski.

<sup>2)</sup> Utworzona z pułków pospolitego ruszenia.

<sup>3)</sup> Utworzona z pułk. obrony kraj., już wliczonych.

D.

Czerwiec — listopad 1916. Defensywa w Rosji (czerwiec 1916 r.). Defensywa nad Sommą  
(lipiec — październik 1916 r.): Kampanja rumuńska (październik 1916 r.).

Daty transportów	Pochodzenie, kierunek i cel transportów										Ogólna liczba dywizyj niemieckich		
	Dywizje na froncie francuskim	Front francuski	Wnętrze Niemiec	Front rosyjski	Dywizje na froncie rumuńsko-rosyjskim	Front serbski	Dywizje na froncie serbskim	Front włoski	Dywizje na froncie włoskim				
Listopad		■	→	—	→	■ 53 D.R.							
		19 D. ■	←	—	←	□							
		20 D. □	←	→	→	■ 15 D.							
		0	←	→	→	■ 7 D.J.							
	130	3 D.G. ■	←	—	←	□		73		2		205	
Grudzień		220 D. ■	←	□	→	■ 205 D.							
		15 D.B. ■	←	□	→	■ 226 D.							
		79 D.R. ■	←	—	←	□							
		80 D.R. ■	←	—	←	□							
			□	→	→	→	■ 5 D.Z.						
			37 D. ■	←	—	←	□						
		11 D. ■	←	—	←	□							
		2 D.J. ●	←	—	←	□							
	135	6 D.J. ●	←	—	←	□		72		2		209	

E.

*Grudzień 1916 — kwiecień 1917 r.*

### **Wyczekiwanie na ofensywę Sprzymierzonych i rezultaty wojny podmorskiej.**

Rumunja legła zwyciężona; Rosję, doprowadzoną do stanu niemocy, podminowywała już zbliżająca się rewolucja. Front wschodni nie wymagał więc żadnej poważniejszej pieczy, należało conajwyżej utrzymywać na nim siły dostateczne do odparcia ewentualnej niespodzianki. Na froncie zachodnim sytuacja przedstawiała się przeciwnie w sposób zgoła odmienny. Zapewne wytrzymali Niemcy próbę Sommy, z niemałym jednak wysiłkiem, a dwa wspaniałe powodzenia, odniesione przez Francuzów na jesieni pod Verdun'em, mogły nastroczać wątpliwości co do odporności sił niemieckich. Z drugiej strony, dzięki rozpowszechnieniu się o tem wiadomości, nie ulegało żadnej wątpliwości, że Ententa zamierzała zdobyć się z początkiem 1917 r. na wysiłek znacznie poważniejszy od wszystkich dotychczasowych. Wohec tego skierowała się uwaga niemieckiego Sztabu Generalnego w sposób naturalny i żywy ku frontowi zachodniemu, gdzie w braku dostatecznych środków zaczepnych utrwalił się obronny system prowadzenia działań, tem więcej, im więcej decydujących wyników spodziewano się po bezwzględnie prowadzonej wojnie podmorskiej. Czyż nie zapewniali główni jej sprawcy, że w przeciągu sześciu miesięcy Anglja zmuszona będzie błagać o pokój?

Skądinąd wykazało dostatecznie doświadczenie, nabyte w pierwszej połowie 1916 r. pod Verdun'em, a w trze-

cim tercjale tegoż roku nad Sommą, że do prowadzenia lub odpierania metodycznych działań zaczepnych w tym samym terenie i przeciwko pełnemu zapału nieprzyjacielowi — środkiem najpewniejszym było rozporządzanie znacznymi rezerwami. Rezerwy jedynie zapewnić mogły normalne wspieranie frontu natarcia. Zastępowanie w masie sił odwodowych dywizyj wycieńczonych walką wymagało ponadto możności ściągnięcia z odcinków biernych dywizyj świeżych, a więc tem samem zdolnych do odgrywania roli odwodów i rzucania się następnie w zamęt bojowy.

W tym celu uciekli się Niemcy do trzech sposobów, z których dwa znamy dobrze: przerzucanie dywizyj ze wschodu na zachód i formowanie nowych; trzeci zaś był zupełną nowością. Mowa tu mianowicie o skracaniu frontu przez opuszczanie wystających wygięć, połączeniem zresztą z systematycznym niszczeniem opuszczonego w ten sposób terenu.

Decyzję cofnięcia się na t. zw. „linję Hindenburga“ powzięto, zdaje się, we wrześniu lub październiku 1916 r. Miała ona tę dobrą stronę, że pozwalała na zaoszczędzenie 7 do 8 dywizyj. Wykonanie tego przesunięcia przygotowano na początek 1917 r., dokonano go w drugiej połowie marca, zanim jeszcze Sprzymierzeni zdolali ukończyć przygotowania do swego natarcia.

Transporty do Francji przybrały szersze rozmiary dopiero 1 stycznia 1917 r. po ostatecznem zlikwidowaniu działań w Galicji i Rumunji. Podwójny prąd płynął wprawdzie w dalszym ciągu w ostatnich miesiącach 1916 r., zasilał on jednak przeważnie front zachodni (przybyło tu 10 dywizyj, odjechały w listopadzie i grudniu 4). W ogólności powróciły z Rosji dywizje dobre,

gdzie zastąpiły je inne, mniej lub więcej wątpliwej wartości.

Od 1 stycznia 1917 do 16 kwietnia tegoż roku transporty kierują się prawie wyłącznie do Francji. Ograniczają się one do 5 dywizyj. Po popłochu 16 kwietnia, który zresztą jako przewidywany żadną niespodzianką nie był, wznowiono system wymiany pomiędzy obydwojma frontami. Wynikiem tego było przetranslokowanie do Rosji, której potęga wojskowa przestała być groźną, 14 dywizyj miernej wartości, a ściągnięcie do Francji prawie równej liczby pierwszorzędných jednostek bojowych.

Wreszcie formowanie nowych dywizyj kompletuje ich liczbę, potrzebną do prowadzenia akcji obronnej, która zdaje się przedłużać. Rozpoczęto od uzupełnienia serji z numerem 205<sup>1)</sup> na czele i pracowano nad utworzeniem nowej grupy 13 dywizyj z numeracją wyższą od 230<sup>2)</sup>.

Nadmienić wypada, że są to jednostki doskonałe, utworzone z czynników koncentrujących się na punktach zbornych, które już brały udział w wojnie i powracały do swoich formacyj po wyzdrowieniu z ran lub chorób.

Skutek był następujący. W dniu 16 kwietnia posiadały Niemcy na tyłach zachodniego frontu bojowego 44 dywizje w odwodzie; wynosi to przeszło dwa razy więcej, niż posiadały w dn. 1 lipca 1916 przy rozpoczę-

<sup>1)</sup> W styczniu: 16 D. B. oraz 219 D.; w lutym: 5 D. G.; w marcu: 227 D.

<sup>2)</sup> We Francji: 231., 233., 235., 236., 238., 239., 240., 242. W Rosji: 232., 237., 241.

ciu działań nad Sommą, a przeszło 5 razy więcej od ilości, rozporządzałnej we wrześniu 1915 r. Okoliczność ta sprowadzała próbę przerwania niemieckiego frontu, dokonywaną zresztą bez przewagi, wpływającej z zaskoczenia, do rzędu przedsięwzięć, zdolnych może do dokonania wyłomu, bez możliwości jednak należytego wykorzystania swego powodzenia.

Reasumując sytuacje na obydwu frontach, widzimy, że w dniu 1 listopada 1916 r. posiadali Niemcy ogółem 205 dywizyj (2.170 bataljonów), w dniu zaś 1 kwietnia 1917 r. rozporządzali już 226 dywizjami (2.317 bataljonów) rozdzielonemi jak następuje: 151 (z tych 44 wypoczętych w odwodzie) na froncie francuskim; 72 na rosyjskim; 3 na serbskim. Następujący wykaz uprzytamnia szczegóły przesunięć, dokonanych w okresie od 1 stycznia do 1 maja 1917 r.

---

Grudzień 1916 — kwiecień 1917. Wyczekiwanie natarcia Sprzymierzonych i rezultatów wojny podmorskiej.

E.

Data transportów	Pochodzenie, kierunek i cel transportów										Ogólna liczba niemieckich dywizyj
	wydział na froncie francuskim	Front francuski	Wnętrze Niemiec	Front rumuńsko-rosyjski	Dywizje na froncie rumuńsko-rosyjskim	Front serbski	Dywizje na froncie serbskim	Front włoski	Dywizje na froncie włoskim		
1917	135	7 D.J. ● ←	— ←	— 0	72		2			209	
		2 D.O.B. ■ ←	— □ <sup>1)</sup>	— →	2 D.O.B.						
Styczeń		11 D.B. ■ ←	— ←	— □							
		49 D.B. ■ ←	— ←	— □ <sup>2)</sup>							
		16 D.B. ■ ←	— □								
Luty	139	219 D. ■ ←	— □			71	3) □ → ■ 302D.	3		213	
		2 D. ■ ←	— ←	— □							
		41 D. ■ ←	— ←	— □							
		187 D. ■ ←	— ←	— □							
		5 D.G. ■ ←	— □								
	144	26 D.O. ■ ←	— □ <sup>4)</sup>			68		3		215	

<sup>1)</sup> Utworzona przez uszczuplenie 3 dywizyj. —  
<sup>2)</sup> Po bytności w Rumunji. — <sup>3)</sup> Pochodzi z frontu serbskiego przez uszczuplenie innych dywizyj. pułku.  
<sup>4)</sup> Uformowana z niezależnej brygady obrony krajowej już wliczonej oraz z nowo dołączonego pułku.

E.

Grudzień 1916 — kwiecień 1917. Wyczekiwanie natarcia Sprzymierzonych i rezultatów wojny podmorskiej.

Data transportów	Pochodzenie, kierunek i cel transportów								Ogólna liczba dywizyj niemieckich	
	Dywizje na froncie francuskim	Front francuski	Wnętrze Niemiec	Front rumuńsko-rosyjski	Dywizje na froncie rumuńsko-rosyjskim	Front serbski	Dywizje na froncie serbskim	Front włoski		Dywizje na froncie włoskim
Marzec (15 marca cofnięcie się na linię Hindenburga)		21 D.O. □ ←	□ <sup>1)</sup> □	→ □ 22 D.O. <sup>1)</sup>						
		23 D.O. ■ ←	□ <sup>1)</sup> □	→ ■ 55 D.O. <sup>2)</sup>						
		38 D.O. □ ←	□ <sup>1)</sup> □	→ ■ 232 D.						
			□	→ ■ 237 D.						
			239 D. ■ ←	□						
			233 D. ■ ←	□						
			235 D. ■ ←	□						
			242 D. ■ ←	□						
			241 D. ■ ←	□						
			227 D. ■ ←	□						
		234 D. ■ ←	□	→	→ ■ 212 D.	72	3			226
	151									
Kwiecień		236 D. ■ ←	□							
		238 D. ■ ←	□							

## E.

Grudzień 1916 — kwiecień 1917. Wyczekiwanie natarcia Sprzymierzonych i rezultatów wojny podmorskiej.

Daty transportów	Pochodzenie, kierunek i cel transportów							Ogólna liczba niemieckich dywizyj				
	Dywizje na froncie francuskim	Front francuski	Wnętrze Niemiec	Front rosyjski	Dywizje na froncie rosyjskim	Front serbski	Dywizje na froncie serbskim		Front włoski	Dywizje na froncie włoskim		
Kwiecień		231 D. ■ ← — □										
		3 D.M. ■ ← — □										
		44 D.O. □ ← — □ <sup>1)</sup>										
					□ →	→ ■ 241 D.						
		78 D.R. ■ ← — □			□ ←							
		5 D.R. ■ ← — □			□ →	→ ■ 14 D.B.						
				□ →	→ ■ 58 D.							
	195 D. ■ ← — □			□ →	→ ■ 15 D.O.							
	155	15 D. ■ ← — □			□ ←			72		3		231

<sup>1)</sup> Uformowana z niezależnej brygady obrony krajowej — <sup>2)</sup> Utworzona przez uszczuplenie już wliczonej oraz z nowo dołączonego pułku.

F.

*Maj — Listopad 1917 r.*

**Wysiłki na frontach zewnętrznych (pozafrancuskich).**

**Przeciwnatarcie w Galicji: lipiec 1917 r.**

**Natarcie we Włoszech: październik 1917 r.**

Niepowodzenie ofensywy Sprzymierzonych wiosną 1917 r. pozwoliło Niemcom, wyczekującym ciągle jeszcze na wyniki wojny pomorskiej, wycofać z zachodniego frontu pewną liczbę dobrych dywizyj i zwrócić się przeciw frontom rosyjskiemu i włoskiemu. Miało to na celu ostateczną „likwidację“ obydwóch. Doszło tym sposobem w drugiej połowie lipca do przeciwnatarcia w Galicji, które stało się końcem rosyjsko-rumuńskiego oporu, oraz do zaczepnych działań przeciwko Włochom w październiku 1917 r. Doprowadziło to wprawdzie do poważnego zachwiania się potęgi tego mocarstwa, pożądanych wszakże przez niemiecki Sztab Generalny rezultatów nie wydało.

Natarcie, podjęte przez Rosjan w Galicji w lipcu 1917 r., nie było długotrwałe. W pierwszych dniach tegoż miesiąca ściągnęli Niemcy z francuskiego frontu 9 doskonałych dywizyj, których zadaniem było przejść w sprzyjającej chwili do przeciwnatarcia; one to zadały ostateczny cios nowej rewolucyjnej armii rosyjskiej. Od tej chwili zdążyły wypadki na froncie wschodnim do zawieszenia broni, od którego datuje się zakończenie rzeczywistych kroków wojennych, które podpisano istotnie w dn. 3 grudnia. W międzyczasie siły niemieckie nie ulegają bynajmniej uszczupleniu, ale w wymianie, dokonywanej między obydwojma frontami, liczba dobrych

dywizyj osiąga przewagę w kierunku ze wschodu na zachód. Wreszcie w grudniu przybywa do Francji 15 dywizyj, nie zastąpionych w Rosji przez żaden ekwiwalent.

W tymże okresie — pod koniec września, w początkach października — skierowano 8 dywizyj, z których 4 przybyły z Francji na front włoski. Skoro jednak nie udało się zniszczenie armii włoskiej nad Piawą, rozpoczęło się natychmiast odwoływanie tych dywizyj z powrotem do Francji. Jedna powróciła już w pierwszych dniach grudnia.

Od czerwca do listopada 1917 r. liczba dywizyj na froncie francuskim ulegała redukcji, zwiększała się natomiast na froncie wschodnim. Przyrost ten, bardzo znaczny w lipcu (przeciwnatarcie w Galicji), traci na wydajności pod koniec jesieni.

Z dniem 1 grudnia 1917 r. uszczuplił się front francuski o trzy dywizje. Liczba ich ze 156 (39 w odwodzie, z tych 23 w stanie wypoczętym) spadła do 153 (30 w odwodzie, 20 wypoczętych). Liczba bataljonów stopniała z 1,456 do 1,380.

Siły na froncie rosyjskim wzrosły w tymże czasie tylko o dwie jednostki, z 72 dywizyj wzmogły się do 74. Na froncie włoskim pozostało jeszcze 8 dywizyj, na serbskim 3.

Całokształt sił niemieckich zwiększył się z 231 dywizyj (2,317 bataljonów) do 238 dywizyj (2,337 bataljonów). Szczegóły wykazuje następujące zestawienie:

## F.

Maj — listopad 1917. Wysiłki na frontach zewnętrznych (pozafrancuskich): przeciwnatarcie w Galicji (lipiec 1917), natarcie we Włoszech (październik 1917).

Daty transportów	Pochodzenie, kierunek i cel transportów								Ogólna liczba niemieckich dywizji	
	Dywizje na froncie francuskim	Front francuski	Wnętrze Niemiec	Front rosyjsko-rumuński	Dywizje na froncie rosyjsko-rumuńskim	Front serbski	Dywizje na froncie serbskim	Front włoski		Dywizje na froncie włoskim
Maj		□ →	→	→	→ ■ 23 D.O.					
		121 D. ■ ←	←	←	→ □					
		36 D.R. ■ ←	←	←	→ ■ 223 D.					
		228 D. ■ ←	←	←	→ □					
Czerwiec		243 D. □ ←	←	←	→ ■ 4 D.Z.					
		255 D. □ ←	←	←	→ ■ 46 D.O.					
	155	□ ←	←	←	→ □ <sup>1)</sup> w	75				
		□ ←	←	←	→ □ <sup>2)</sup>					
		K.A. ■ ←	←	←	→ □					
		w	→	→	→ ■ 15 D.R.					
		12 D. ■ ←	←	←	→ □					
		301 D. □ ←	←	←	→ □ <sup>1)</sup>					
		□ ←	→	→	→ ■ 2 D.					
	155								3	233

<sup>1)</sup> Utworzona przez uszczuplenie innych dywizyj.

<sup>2)</sup> Dawniejsza załoga Metz już wliczona.

<sup>3)</sup> Kadry dyw., wypełnione siłami z innych dyw.

Maj — listopad 1917. Wysiki na frontach zewnętrznych (pozafrancuskich): przeciwnatarcie w Galicji lipiec 1919 r. — natarcie we Włoszech październik 1917 r.

Daty transportów	Pochodzenie, kierunek i cel transportów								Ogólna liczba dywizyj niemieckich	
	Dywizje na froncie francuskim	Front francuski	Wnętrze Niemiec	Front rosyjsko-rumuński	Dywizje na froncie rosyjsko-rumuńskim	Front serbski	Dywizje na froncie serbskim	Front włoski		Dywizje na froncie włoskim
	156				72			3		123
		□	↑	→	■ 21 D.					
		119 D. ■	↓	□						
		□	↑	→	■ 24 D.R.					
		6 D.R. ■	↓	□						
		□	↑	→	■ 212 D.					
		□	↑	→	■ 19 D.R.					
		3 D.R. ■	↓	□						
1917		w	↑	→	■ 21 D.O.					
Maj		16 D. ■	↓	□						
		□	↑	→	■ 47 D.O.					
		48 D.R. ■	↓	□						
		□	↑	→	■ 7 D.O.					
		10 D.B. ■	↓	□						
		□	↑	→	■ 12 D.O.					
		47 D.R. ■	↓	□						

## F.

Maj — listopad 1917. Wysiłki na frontach zewnętrznych (pozafrancuskich): przeciwnatarcie w Galicji (lipiec 1917 r.) natarcie we Włoszech (październik 1917 r.).

Daty transportów	Pochodzenie, kierunek i cel transportów							Ogólna liczba dywizyj niemieckich		
	Dywizje na froncie francuskim	Front francuski	Wnętrze Niemiec	Front rosyjsko-rumuński	Dywizje na froncie rosyjsko-rumuńskim	Front serbski	Dywizje na froncie serbskim		Front włoski	Dywizje na froncie włoskim
Czerwiec	155		□ —	→ ■ 94 D.				3		236
Lipiec (Przeciwnatarcie w Galicji)		□ —	↑	→ ■ 1 D.G.						
		□ —	↑	→ ■ 2 D.G.						
		□ —	↑	→ ■ 5 D.						
		□ —	↑	→ ■ 6 D.						
		□ —	↑	→ ■ 20 D.						
		□ —	↑	→ ■ 16 D.R.						
Sierpień	148	□ —	↑	→ ■ D.Z.G.			85	3		236
Wrzesień	147	□ —	↑	→ ■ K.A.			86	3		236
Wrzesień		□ —	↑	→ ■ 6 D.R.						
		D.Z.G. ■ ← ? <sup>1)</sup> □	←	→ ■ 33 D.R.						







*Grudzień 1917 r. — Czerwiec 1918 r.*

### Natarcie na froncie francuskim w celu uzyskania pokoju.

Koniec roku 1917 był widownią zagłady wojska rosyjskiego i zupełnego obezwładnienia wojska rumuńskiego. Aczkolwiek sprawy włoskie niezupełnie poszły po myśli oczekiwań obozu niemieckiego, zdawały się one przynajmniej zapewniać Austriakom spokój tak pożądanym i koniecznym. Francuzi i Anglicy w sile kilku dywizyj zmuszeni byli przekroczyć Alpy i wesprzeć zagrożonego sprzymierzeńca. Niemcy sądzili, że spotkają się z tej racji na froncie zachodnim z siłami odpowiednio słabszemi.

Miano dokonać tutaj, skoro wojna podmorska nie doprowadziła do ostatecznego rozstrzygnięcia, ostatniego i to największego wysiłku. Odniesione zwycięstwo pociągnęłoby za sobą upadek reszty. Tutaj też należało skoncentrować przed rozpoczęciem natarcia, którego celem był pokój, maksimum sił niemieckich, a nawet austriackich.

Nie mogło już być mowy o uzyskaniu potrzebnych do tego celu znacznych sił drogą tworzenia nowych dywizyj, a uprzednio zdobyte doświadczenia pouczyły, na jak wielki wypadało się w tej okoliczności przygotować wysiłek.

Jeżeli na punktach zbornych było jeszcze przeszło 700.000 ludzi, to byli to przeważnie młodzieńcy rocznika 1919 r., w dodatku liczba ta nie zanadto wielka dla regularnego zasilania walki na zamierzoną skalę.

Nie można też było myśleć o reorganizacji istniejących dywizyj. Wszystkie lub prawie wszystkie, — wyjątek bowiem tworzy jedynie kilka dywizyj obrony krajowej, zdalnych zresztą do użycia tylko na spokojniejszych odcinkach, — zredukowano już do stanu trzech pułków. Wobec tego uciec się należało wyłącznie i jedynie do ściągania dywizyj z frontów zewnętrznych (pozafrancuskich). Postarano się przedewszystkiem o wyeliminowanie z dywizyj, dosyć i bez tego miernej wartości, które z konieczności pozostawić należało w Rosji, w Rumunji i w Serbji, wszystkich ludzi młodszych. Ubytek ich zastąpiono o tyle o ile żołnierzami starszymi wiekiem z dywizyj, wyprawianych na zachód.

Transporty te rozpoczynają się pod koniec listopada 1917 r. W tym czasie przybywa z Rosji 6 dywizyj; 13 następnych w grudniu, a dwie z Włoch. W styczniu 1918 r. koleje żelazne otrzymują pewien wypoczynek w związku ze zmianami, o jakich była mowa wyżej; w mieńcu tym przybywają z Rosji tylko 4 dywizje, z Włoch 2.

W lutym wzmaga się ponownie potężny prąd transportów ze wschodu na zachód: we Francji pojawia się w tym czasie 8 dywizyj, pochodzących z Rosji oraz 3 wycofane z Włoch. W marcu przybywa tam jeszcze 10 dywizyj z Rosji, 1 z Serbji i 1 z Włoch.

W przeciągu zatem pięciu miesięcy przewiozły koleje Europy Środkowej 50 dywizyj, a mianowicie 41 z frontu rosyjsko-rumuńskiego, 8 z Włoch, 1 z Serbji. Łącznie przedstawia to conajmniej 700—800 tysięcy ludzi z odpowiednim sprzętem.

Na dzień 21 marca, dzień rozpoczęcia pierwszego natarcia w Pikardji, zgromadza się na froncie francu-

skim 197 dywizyj niemieckich. Z potężnej tej masy 113 dywizyj rozwiniętych było wzdłuż frontu lub rozłożonych w najbliższej od tegoż odległości, a 84 dywizje w odwodzie. Łatwo można wyobrazić sobie, jaką siłę uderzenia posiada akcja zaczepna, rozporządzająca takimi rezerwami, zważywszy że pod Verdun'em, w lutym 1916 r., posiadali Niemcy zaledwie 19 dywizyj w odwodzie.

Zresztą transporty nie ustają bynajmniej z dniem 21 marca 1918 r.; pociągi wojskowe podążać będą ku Francji aż do maja włącznie. W czasie pomiędzy temi datami przewiozą one do Francji 11 dywizyj, z tych 4 dywizje jazdy, przekształcone natychmiast w dywizje piechoty, od której odróżniały się teraz jedynie pochodzeniem. Tym sposobem będą mogli Niemcy przeciwstawić Francuzom w maju 208 dywizyj, pomiędzy nimi 4 spiesznej jazdy.

Zestawiając ten stan rzeczy z położeniem w dniu 1 listopada 1917 r., zauważymy, że w przeciągu pół roku stan liczebny armji niemieckiej na froncie francuskim wzrósł ze 147 do 208 dywizyj.

W dniu 21 marca wszystkie 84 dywizje odwodowe były wypoczęte i gotowe do boju.

9 kwietnia odwody składały się już tylko z 41 dywizyj, w tem 32 wypoczętych. Ilość ta powiększyła się na 1 maja do 65 dywizyj, z tego 38 wypoczętych, a w d. 27 maja, w chwili natarcia na Chemin-des-Dames, wzrosły odpowiednie liczby do 81 i 58 dywizyj.

Śmiało można utrzymywać, że w omawianym czasie ześrodkowano na froncie zachodnim wszystkie siły niemieckie, istotnie zdolne do podjęcia działań zaczepnych. W Rosji i w Rumunji pozostają jedynie 32 dywi-

zje pośledniej wartości bojowej, ogołcone w dodatku ze wszystkich ludzi poniżej 32 lat. Sztandary niemieckie nie są już wcale reprezentowane na froncie macedońskim, gdzie dwie dywizje niemieckie uległy rozwiązaniu. Całokształt sił niemieckich wynosi 240 dywizyj. Poniższa tablica wykazuje szczegółowe ruchy wojsk w okresie od 1 grudnia 1917 r. do 31 maja 1918 r.

Grudzień 1917. — Maj 1918. Natarcie na froncie francuskim w celu uzyskania pokoju.

6.

Daty transportów	Pochodzenie, kierunek i cel transportów										Ogólna liczba dywizyj niemieckich
	Dywizje na froncie francuskim	Front francuski	Wnętrze Niemiec	Front rosyjsko-rumuński	Dywizje na froncie rosyjsko-rumuńskim	Front Serbski	Dywizje na froncie serbskim	Front Włoski	Dywizje na froncie włoskim		
	153	1 D. ■ ←	←	□	74		3		8		
		75 D.R. ■ ←	←	□							
		201 D. ■ ←	←	□							
		82 D.R. ■ ←	←	□							
		202 P. ■ ←	←	□							
		108 D. ■ ←	←	□							
		53 D. R. ■ ←	←	□							
1917		31 D. ■ ←	←	□							
		4 D.Z. ■ ←	←	□							
Grudzień		14 D.B. ■ ←	←	□							
(3 grudnia		81 D.R. ■ ←	←	□							
zawieszenie		42 D. ■ ←	←	□							
broni		203 D. ■ ←	←	□							
na froncie		5 D. ■ ←	←	□							
rosyjskim)		195 D. ■ ←	←	□							
	168				61		3		6	238	

G.

Grudzień 1917. — Maj 1918. Natarcie na froncie francuskim w celu uzyskania pokoju.

Daty transportów	Pochodzenie, kierunek i cel transportów										Ogólna liczba dywizyj niemieckich
	Dywizje na froncie francuskim	Front francuski	Wnętrze Niemiec	Front rosyjsko-rumunski	Dywizje na froncie rosyjsko-rumunskim	Front serbski	Dywizje na froncie serbskim	Front włoski	Dywizje na froncie włoskim	Ogólna liczba	
1918		K.A. ■ ←	←	←	←	←	←	←	←	←	
		15 D.R. ■ ←	←	←	←	←	←	←	←	←	
		1) 88 D. ■ ←	←	←	←	←	←	←	←	←	
		84 D. ■ ←	←	←	←	←	←	←	←	←	
		33 D.R. ■ ←	←	←	←	←	←	←	←	←	
Styczeń		12 D. ■ ←	←	←	←	←	←	←	←	←	
		174				57				3	4
Luty		115 D. ■ ←	←	←	←	←	←	←	←	←	
		1) 88 D. ■ ←	←	←	←	←	←	←	←	←	
		10 D.Z. ■ ←	←	←	←	←	←	←	←	←	
		1 D.O. ■ ←	←	←	←	←	←	←	←	←	
		223 D. ■ ←	←	←	←	←	←	←	←	←	
		40 D. ■ ←	←	←	←	←	←	←	←	←	
	197 D. ■ ←	←	←	←	←	←	←	←	←		
	241 D. ■ ←	←	←	←	←	←	←	←	←		

1) ? (przyj. tłumacza).

G.  
 Grudzień 1917. — Maj 1918. Natarcie na froncie francuskim w celu uzyskania pokoju.

Data transportów	Pochodzenie, kierunek i cel transportów										Ogólna liczba dywizyj niemieckich
	Dywizje na froncie francuskim	Front francuski	Wnętrze Niemiec	Front rosyjsko-rumuński	Dywizje na froncie rosyjsko-rumuńskim	Front serbski	Dywizje na froncie serbskim	Front włoski	Dywizje na froncie włoskim	Ogólna liczba	
Luty		D.S. ■ ←	←	←	←	←	←	←	□		
		200 D. ■ ←	←	←	←	←	←	←	□		
	85	26 D. ■ ←	←	←	←	49	←	←	□	1	238
Marzec		117 D. ■ ←	←	←	←	←	←	←	□		
		43 D.R. ■ ←	←	←	←	←	←	←	□		
		23 D.R. ■ ←	←	←	←	←	←	←	□		
		76 D.R. ■ ←	←	←	←	←	←	←	□		
		6 D.R. ■ ←	←	←	←	←	←	←	□		
		237 D. ■ ←	←	←	←	←	←	←	□		
		232 D. ■ ←	←	←	←	←	←	←	□		
		109 D. ■ ←	←	←	←	←	←	←	□		
		10 D.O. ■ ←	←	←	←	←	←	←	□		
		12 D.O. ■ ←	←	←	←	←	←	←	□		
(21 marca natarcie niemieckie w Pikardji)		D.Z.B. ■ ←	←	←	←	←	←	←	□		
	197	21 D.O. ■ ←	←	←	←	39	←	←	□	2	238

## Grudzień 1917 — maj 1918. Natarcie na froncie francuskim w celu uzyskania pokoju.

Daty transportów	Pochodzenie, kierunek i cel transportów									
	Dywizje na froncie francuskim	Front francuski	Wnętrze Niemiec	Front rosyjsko-rumuński	Dywizje na froncie rosyjsko-rumuńskim	Front serbski	Dywizje na froncie serbskim	Front włoski	Dywizje na froncie włoskim	Ogólna liczba dywizyj niemieckich
Kwiecień (9 kwietnia natarcie niemieckie we Flandrii)	202	87 D. ■ ← 96 D. ■ ← 83 D. ■ ← 77 D.R. ■ ← 216 D. ■ ←	← — ← — ← — ← — ← —	□ □ □ □ □	34		□ 101 D. (rozwiązana)	0	237	
Maj (27 maja natarcie niemieckie na Chemin-des-Dames)	208	12 D.B. ■ ← 1) D.J.G.S. ■ ← 6 D.J.S. ■ ← 2) 4 D.J.S. ■ ← 7 D.J.S. ■ ← 15 D.O. ■ ←	← — ← — ← — ← — ← —	□ □ □ □ □	32		□ 302 D. (rozwiązana)	0	240	

1) Dywizja jazdy gwardji spieszona. — 2) Dywizja jazdy spieszona.

H.

*Czerwiec — listopad 1918 r.*

### **Przeciwnatarcie Sprzymierzonych i rozkład wojska niemieckiego.**

Począwszy od maja 1918 r. można było przewidywać na zasadzie strat, poniesionych przez Niemców w poprzednich natarciach, że wkrótce zabraknie im ludzi do wypełniania niedoborów w większych jednostkach, utworzonych w trakcie wojny w tak znacznej liczbie. Tymczasem niepodobna już było odwoływać się w przyszłości o zasilek do innych frontów: wszystkie dywizje bojowe, a nawet lepsze elementy dywizyj pozostawionych w Rosji, zatrudnione były na froncie zachodnim.

Nie było innego wyjścia, jak tylko zużytkowanie rocznika 1920 r., zatem młodych ludzi w wieku lat 18; tego jednak uczynić się nie ośmielono z obawy zapewne zaniepokojenia opinii publicznej, a również może w nadziei zachowania ostatniego zasobu na wypadek ostatecznej potrzeby. Wypadło zatem uciec się do innych sposobów. Zmniejszono jednocześnie przepisową liczebność jednostek oraz ilość kompanji w bataljonach, którą uszczuplono do trzech i jednej kompanji karabinów maszynowych. Zdecydowano się wreszcie na ostateczność rozwiązywania dywizyj, aby uzyskać możliwość zasilenia materiałem ludzkim pozostałych. Trzy te środki znalazły zastosowanie jednocześnie. Począwszy od maja dało się wyczuwać znaczne zmniejszenie liczebnego stanu kompanij, przyczem można było zauważyć, że niemiecki Sztab Generalny nie wydał, a to nie bez po-

ważnej przyczyny, ogólnych rozporządzeń, zmierzających do przywrócenia ich przepisowego składu. W sierpniu zniknęła czwarta kompanja w bataljonach całego szeregu pułków. Od czerwca wreszcie weszło w życie zarządzenie znacznie poważniejszej doniosłości: krótko i węzłowato zniesiono całe pułki; środek ten pociągał za sobą jednoczesne rozwiązywanie dywizyj: jednej w czerwcu, jednej w lipcu, siedmiu w sierpniu, trzynastu we wrześniu, czterech w październiku. Armja niemiecka, tak okazała kilka miesięcy temu, kruszyła się stopniowo pod naporem Sprzymierzonych.

Aby zaradzić tym niepokojącym ubytkom, odwołał się w lipcu niemiecki Sztab Generalny do solidarności swego austriackiego sprzymierzeńca; ten jednakże, trapiiony obawą włoskiego natarcia, zgodził się jedynie na nieznaczną ofiarę trzech dywizyj. Raz jeszcze wyciśnięto front wschodni aż do ogołocenia z najniezbędniejszych pierwiastków. Wydobyto tym sposobem z Rosji we wrześniu jedną, a w październiku cztery dywizje. Kilka innych zaskoczyło zawieszenie broni w trakcie przejazdu. Nie były one w stanie w niczem zmienić wyniku kampanji.

W ogólności zmniejszyła się armja niemiecka od czerwca do listopada 1918 r. o 27 dywizyj, spadając do ogólnej liczby 213<sup>1)</sup>. W dniu 11 listopada, t. j. w dniu rozejmu, liczy ona wszystkiego na froncie francuskim 186, na rosyjsko-rumuńskim 26 i na włoskim 1 dywizję.<sup>2)</sup>

<sup>1)</sup> Wliczając 3 dywizje, rozwiązane w Serbji.

<sup>2)</sup> 186 dywizjom zachodniego frontu przeciwstawiała Entente'a 104 dywizje francuskie, 60 angielskich, 12 belgijskich, 29 potężnych dywizyj amerykańskich, czyli razem 205 dywizyj. W dniu 1 lipca rozporządzała ona tylko 192 dywizjami, stosunek zatem zmienił się na odwrotny.

Liczyby to niewątpliwie same przez się wymowne, grzeszą jednakże całą oschłością wymowy liczb.

Nie mogą one odtworzyć stanu moralnego rozkładu i taktycznego zużycia tej armji, tak potężnej jeszcze do niedawna. Nie wykazują one równie tego, czego napewno nie omieszkają podkreślić inni autorowie, mianowicie strategicznej niemocy, na którą była ona odąd skazaną.

Zaczepna lub obronna zdolność armji, od której zależy swoboda strategicznej decyzji, mierzy się w istocie rzeczy ilością odwodowych dywizyj, a wśród nich liczbą dywizyj wypoczętych, t. j. zdolnych do natychmiastowego podjęcia odpowiednich zadań w większej bitwie. Zróbmy tedy przegląd odwodów niemieckich w różnych okresach nieprzerwanych walk, trwających od marca do listopada 1918 r.:

21 marca	84	dywizje	w	odwodzie,	z	tych	wypocz.	84
9 kwietnia	41	"	"	"	"	"	"	32
27 maja	81	"	"	"	"	"	"	53
15 lipca	81	"	"	"	"	"	"	65
18 lipca	65	"	"	"	"	"	"	34
8 sierpnia	68	"	"	"	"	"	"	28
12 września	68	"	"	"	"	"	"	14
1 paździer.	31	"	"	"	"	"	"	14
1 listop.	31	"	"	"	"	"	"	5
11 listop.	17	"	"	"	"	"	"	2

Znaczy to, że od lipca i sierpnia stopniały odwody nieprzyjacielskie jak śnieg na słońcu pod ustawicznymi uderzeniami Sprzymierzonych. W chwili rozejmu miała armja niemiecka ze swemi dwiema wypoczętymi dywizjami spętane ręce i nogi, nie tylko bez możności przed-

siewzięcia jakiegokolwiek akcji zaczepnej, ale bez możliwości obrony. Otóż w tym samym czasie rozporządzali Sprzymierzeni 103 dywizjami odwodów z których  $\frac{2}{3}$  było gotowe do wznowienia walki. Miano ją też wznowić rzeczywiście 14 listopada na południowo-wschód od Metz natarciem, w którego pierwszej linii tylko wziąć miało udział 30 dywizyj.<sup>1)</sup> Nie mylili się co do tego Niemcy. Całe ich lewe skrzydło otrzymało rozkaz opuszczenia swoich pozycji, w ich liczbie Metz i Thionville'u, i do cofnięcia się w kierunku Renu. Ten wsteczny manewr nie byłby ich zaiste ustrzegł od pogromu, dzięki temu, że centrum oraz prawe skrzydło t. j. trzy czwarte sił, musiałyby się cofać poprzez wąski korytarz pomiędzy Mozellą na północ od Thionville, a terytorjum holenderskiem. Wszystko to pod bezpośrednim naporem ścigających armij sprzymierzonych i pod groźbą uderzenia z boku zwycięskiego francuskiego natarcia, posuwającego się prawym brzegiem Mozeli ku Renowi. Niemcy czuli to tak dobrze, że woleli poddać się.

<sup>1)</sup> W omawianym okresie liczba odwodowych dywizyj Entente'y stale wzrastała; 1 lipca wynosiła ona 65 (na 192); 15 lipca 70 (na 194); 15 października 88 (na 205); 11 listopada 103 (na 205)

H.  
Czerwiec — listopad 1918. Upadek wojska niemieckiego.

Daty transportów	Pochodzenie, kierunek i cel transportów										Ogólna liczba dywizji niemieckich	Dywizje austriackie		
	Dywizje na froncie francuskim	Front francuski	Wnętrze Niemiec	Front rosyjsko-rumuński	Dywizje na froncie rosyjsko-rumuńskim	Front serbski	Dywizje na froncie serbskim	Front włoski	Dywizje na froncie włoskim					
1918 Czerwiec	208	9 D.R.B. □	→ rozwiąz.		32					240				
Lipiec (15 lipca natarcia niemieckie w okolicach Reims)		D.A. ■ ←	←	←	←	←	←	←	←	←	←	M		
(18 lipca przeciwna tarcie francuskie)	206 <sup>1)</sup>	D.A. ■ ← 47 D.R. □	→ rozwiąz.	→ rozwiąz.						32		←	M	
Sierpień (8 sierpnia przeciwnatarcie francuskie)		10 D.B. □ 6 D.R. □ 1 D.A. ■ ← 46 D.R. □ 235 D. □ 78 D.R. □	→ rozwiąz. → → rozwiąz. → rozwiąz. → →	→ → → → → →								←	←	→

H.  
Czerwiec — listopad. Upadek wojska niemieckiego.

Daty transportów	Pochodzenie, kierunek i cel transportów										Ogólna liczba dywizyj niemieckich	Dywizje austriackie		
	Dywizje na froncie francuskim	Front francuski	Wnętrze Niemiec	Front rosyjsko-rumuński	Dywizje na froncie rosyjsko-rumuńskim	Front serbski	Dywizje na froncie serbskim	Front włoski	Dywizje na froncie włoskim					
Sierpień	199 <sup>2)</sup>	10 D.O. □	→ rozwiąz.										231	3
		14 D.B. □	→ "											
		3 D.O. □	←		□									
Wrzesień		43 D.R. □	→ rozwiąz.		□									
(12 września		109 D. □	→		□									
natarcie		233 D. □	→		226 D.									
amerykań-		25 D.R. □	→		rozwiązana									
skie)		53 D.R. □	→											
		211 D. □	→											
(26 września		108 D. □	→											
natarcie		183 D. □	→											
francusko-		222 D. □	→											
amerykań-		223 D. □	→											
skie)		225 D. □	→											
		54 D.R. □	→											
		186 <sup>2)</sup>	33 D.R. □	→									217	3
													1	30

1) Plus 2 d. austriackie, — 2) Plus 3 d. austriackie.

H.

## Czerwiec — listopad 1918. Upadek wojska niemieckiego.

Data transportów	Pochodzenie, kierunek i cel transportów										Ogólna liczba dywizyj niemieckich	Dywizje na froncie włoskim			
	Dywizje na froncie francuskim	Front francuski	Wnętrze Niemiec	Front rosyjsko-rumuński	Dywizje na froncie rosyjsko-rumuńskim	Front serbski	Dywizje na froncie serbskim	Front włoski	Dywizje na froncie włoskim						
Październik (Ogólne natarcie sprzymierzonych)	D.Z.B. □	→ rozwiąz.													
	3 D. ■	←													
	77 D.R. □	→ rozwiąz.													
	91 D. ■	←													
	201 D. □	→ rozwiąz.													
224 D. ■	←														
197 D. □	→ rozwiąz.														
94 D. ■	←														
186 <sup>1)</sup>									26			1	213	3	
Listopad (Rozejm)	□	←	→	→	→	→	→	→	→	→	→	→	→	→	→
	□	←	→	→	→	→	→	→	→	→	→	→	→	→	→
	□	←	→	→	→	→	→	→	→	→	→	→	→	→	→
	207 D. ←														
	215 D. ←														
	5 D.Z. ←														
	35 D.R. ←														
4 D.O. ←															
18 D.C. ←															
85 D. ←															

1) Plus 3 austriackie.

## W N I O S K I.

Do jakiego zatem wniosku dojdzie czytelnik tego suchego szkicu, o ile nie znudzi się doczytać go do końca?

Przedewszystkim do tego, że niemiecki Sztab Generalny, gotując się do wojny, nie potrafił wyzyskać całej liczebnej przewagi swego kontyngensu. Przy większej nieco przenikliwości i przewidywaniu można było śmiało zorganizować w dywizje o 600.000 ludzi więcej, niż to miało miejsce. Rozporządzając taką przewyżką większych jednostek, przeprowadziłby niemiecki Sztab Generalny z największą łatwością manewr, oskrzydla-  
jący lewe skrzydło francusko-angielskie, posuwając się aż do wybrzeży Północnego morza i kanału La Manche. W ten sposób opanowanoby najbliższej Anglii położone podstawy morskie, i Wielka-Brytania ujrzałaby się zagrożoną bezpośrednio. Niemożliwą byłaby nadto bitwa nad Marną.

Być może, że tak utworzone dodatkowe dywizje byłyby miernem jedynie narzędziem wojny, ale nawet w tym wypadku byłyby odegrały swoją rolę już z tej prostej przyczyny, że nie możnaby im było przeciwstawić nic lub prawie nic. Ten błąd początkowy miał olbrzymie znaczenie i tyle przez Niemców podziwiany stary Moltke nie mylił się bynajmniej, utrzymując, że błędu w pierwotnym planie nie można nigdy naprawić w ciągu całego przebiegu wojny. Dalszym wnioskiem będzie, że w dziedzinie wyzyskania rezerw zdobyła się Francja przy swoich 38 milionach mieszkańców na wysiłek znacznie poważniejszy, aniżeli Niemcy, zaludnione 68 mil. ludzi.

Nie ulega wątpliwości, że o ile nie ujawnili Niemcy w tym kierunku szerszych poglądów, to stało się to dzięki niedostatecznej wierze w zdolność bojową większych jednostek, złożonych wyłącznie z rezerwistów. Wydarzenia początkowe kampanji nie zadały im pod tym względem kłamu. Ale stało się to jedynie dzięki temu, że za czasów pokoju nie dołożyli dostatecznych starań w kierunku wyszkolenia rezerwistów. Zarzut ten nie dotyczy zresztą wyłącznie Niemców, Francuzi również nie są pod tym względem bez winy.

Po pewnym czasie ustawicznych bojów, jakich nie staczały dotychczas żadne siły zbrojne, upodobniły się dywizje rezerwowe stron walczących do swoich siostrzyc z armji czynnej. Płynie stąd wielka nauka: owe kilka tygodni przeszkolenia, które nadają zlepкови kadr i ludzi niezbędną spoistość, przypadać winny na czas pokoju. Nabiera to tem większego znaczenia, że w przyszłości lwia część zmobilizowanej armji składać się będzie z rezerwistów. Rzekliśmy: „lwia część“, z konieczności bowiem będzie musiała mobilizacja, trwająca tem dłużej, im więcej ludzi powoływać będzie pod sztandary, odbywać się pod nadzorem pewnej istniejącej już siły zbrojnej, jeżeli w trakcie jej ma panować porządek i spokój. Siłą tą będzie armja przesłaniająca. W skład jej wchodzić będą oczywiście również i rezerwiści; zawierać będzie jednak znaczny odsetek poborowych normalnego kontyngensu, ci bowiem tylko gotowi są każdej chwili do boju.

\* \* \*

Mając to na względzie i zważywszy środki, jakie zastosował niemiecki Sztab Generalny w celu rozwoju

liczebnych sił swojej armji, dążąc do możliwego złagodzenia początkowego błędu i ponownego zapanowania nad sytuacją, należy uznać poważny wysiłek, na jaki umiał się on zdobyć. Ponad sto dywizyj „sfabrykowano“, że się tak wyrazimy, wśród wojny w pełnym jej rozwoju! Ale i w tym kierunku nie dali się wyprzedzić Sprzymierzeni.

Nie zapominajmy, że rozpoczynając wojnę niespełna setką dywizyj (wliczając już 4 angielskie i kilka belgijskich) zakończyli ją, posiadając 205 dywizyj.

\* \* \*

Śledząc wreszcie wielkie ruchy wojsk, zastosowane przez Niemców w trakcie kampanji, przekonamy się, że z istniejących 240 dywizyj 115 uległo przerzucaniu na liniach wewnętrznych z jednego frontu na drugi. Przytem fronty rosyjski, rumuński i serbski przyjmujemy za jeden wspólny i łączny; nie uwzględnialiśmy przeważnie również transportu na fronty wschodni lub zachodni jednostek, powstających w głębi Niemiec. Z owych 115 dywizyj 41 przejechało z Francji do Rosji lub odwrotnie raz jeden tylko, 56 odbyło tę drogę dwukrotnie, 4 trzykrotnie, 12 czterokrotnie, 1 sześciokrotnie.

Rekord wreszcie pod względem kolejnych zmian miejsca pobytu osiągnął korpus alpejski dziewięciu przejazdami, a mianowicie: z Francji, gdzie się sformował, do Włoch i z powrotem, z Francji do Serbji i z powrotem, z Francji do Rumunji i z powrotem, z Francji do Włoch i z powrotem i raz jeszcze ponownie do Włoch.

Sto dwadzieścia pięć dywizyj (102 na froncie francuskim, 23 na wschodnim) nie opuszczało nigdy pier-

wotnego teatru działań, nie znaczy to wszakże bynajmniej, aby pozostawać miały na jednym miejscu, wprost przeciwnie.

Studując kolejowe transporty wojsk niemieckich, nie możemy powstrzymać się od wyrażenia uznania dla metody wyzyskiwania przez Niemców tego doskonałego narzędzia wojny, jakim jest dobrze zaopatrzona w tabor sieć kolei żelaznych. Nigdy jeszcze, w żadnej wojnie, nie potrafiono wykorzystać jej w podobny sposób. Możliwy nawet powiedzieć, że bezpośrednio przed rozpoczęciem kroków wojennych, nikt nie zdawał sobie dokładnie sprawy z olbrzymich usług, jakich można się było domagać od kolei żelaznych. Stopniowo, pod wpływem dokonywanych przewozów większych jednostek z jednego miejsca na drugie, krystalizowała się w umysłach dokładna idea, czego miało się prawo oczekiwać w tym względzie, a zagadnienie kolejnego przerzucania dywizyj i korpusów z jednego odcinka na drugi ukazało się w świetle, dopuszczającym najzuchwalsze rozwiązania. Zdumieje się kiedyś świat, dowiedziawszy się, jaką ilość ludzi, koni, dział i wszelakiego sprzętu przewieźli sami Francuzi kolejami żelaznymi, nie mówiąc już o tych ilościach, jakie zdołali uruchomić przy pomocy długich kolumn samochodów ciężarowych.



## SPIS RZECZY.

Słowo wstępne . . . . .	5
I.	
Stan wojska niemieckiego na początku wojny . . . . .	7
II.	
Co skłoniło Niemców do powiększenia wojska i działania na linjach wewnętrznych . . . . .	23
III.	
Rozwój i rozkład wojska niemieckiego. Działania na linjach wewnętrznych . . . . .	26
a) Sierpień — październik 1914 r. (Marna i Isera) . . . . .	26
b) Listopad 1914 r. — sierpień 1915 r. (Druga bitwa na Mazurach; luty 1915 r. — Wielka ofensywa letnia w Rosji; 1 maj 1915 r.) . . . . .	30
c) Wrzesień 1915 r. — maj 1916 r. (Kampanja serbska, jesień 1915 r. — Verdun; luty 1916 r.) . . . . .	42
d) Czerwiec — listopad 1916 r. (Defensywa w Rosji: czerwiec 1916 r. — Defensywa nad Sommą; lipiec — październik 1916 r. — Kampanja rumuńska; październik 1915 r.) . . . . .	49
e) Grudzień 1916 r. — kwiecień 1917 r. (Wyczekiwanie na ofensywę Sprzymierzonych i rezultaty wojny podmorskiej) . . . . .	59
f) Maj—listopad 1917 r. (Wysiłki na frontach poza francuskich. — Przeciwnatarcie w Galicji; lipiec 1917 r. Natarcie we Włoszech; październik 1917 r.) . . . . .	66
g) Grudzień 1917 r. — czerwiec 1918 r. (Natarcie na froncie francuskim w celu uzyskania pokoju) . . . . .	74
h) Czerwiec — listopad 1918 r. (Przeciwnatarcie Sprzymierzonych i rozkład wojska niemieckiego) . . . . .	82
Wnioski . . . . .	89



31750/2

