



Grey Scale #13



A 1 2 3 4 5 6 M 8 9 10 11 12 13 14 15 B 17 18 19



3992

MINISTERSTWO SPRAW WOJSK. — BIURO OGÓLNO-ORGANIZACYJNE

L. 2000/Org.

18757

Szafa	2
Półka	2
Fascykół	/
Okładka	/
Liczba	168



TYMCZASOWA ORGANIZACJA
 ORAZ INSTRUKCJA ORGANIZACYJNA
 FORMACYJ NIEWIDENCYJNYCH
 SAPERÓW I SAPERÓW KOLEJOWYCH
 NA STOPIE POKOJOWEJ

WARSZAWA 1926 R.



3992

MINISTERSTWO SPRAW WOJSK. — BIURO OGÓLNO-ORGANIZACYJNE

L. 2000/Org.

18757

8



Szafa	2
Półka	2
Fascykół	/
Okładka	/
Liczba	168

TYMCZASOWA ORGANIZACJA
ORAZ INSTRUKCJA ORGANIZACYJNA
FORMACYJ NIEEWIDENCYJNYCH
SAPERÓW I SAPERÓW KOLEJOWYCH
NA STOPIE POKOJOWEJ

WARSZAWA 1926 R.

MINISTERSTWO SPRAW WOJSKOWYCH

BIURO OGOLNO-ORGANIZACYJNE

L. 2000/Org.

TYMCZASOWA ORGANIZACJA oraz INSTRUKCJA ORGANIZACYJNA

SAPEROW i SAPEROW KOLEJOWYCH

na

STOPIE POKOJOWEJ.

Zatwierdzam:

Warszawa, dnia 6 sierpnia 1926 r.

W imieniu Ministra spraw wojskowych

/-/ Burhardt-Bukacki
generał - brygady.

T r e ś ć :

	Str.
1. Tymczasowa organizacja.....	3
2. Schematy.....	7
3. Etaty.....	12
4. Składy osobowe.....	14
5. Tymczasowa instrukcja organizacyjna.....	49
6. Rozdzielnik.....	58

TYMCZASOWA ORGANIZACJA

formacyj nieewidencyjnych saperów i saperów kolejowych

o r a z

kadry oficerów korpusu saperów i saperów kolejowych.

--oo00oo--

1/ Saperzy i saperzy kolejni na stopie pokojowej zorganizowani są w formacje ewidencyjne i formacje nieewidencyjne.-

Formacjami ewidencyjnymi są formacje saperów, których organizacje wydano za L.O.I.Szt.Gen. 8100/org.24/ i formacje saperów kolejowych / których organizacje wydano za L.Oddz.I Szt. Gen. 7100/Org./24 oraz

Kadra oficerów korpusu saperów i saperów kolejowych

/ etat Nr. 1 /

Kadra oficerów korpusu saperów i saperów kolejowych jest formacją macierzystą i ewidencyjną dla wszystkich oficerów, pełniących służbę poza formacjami ewidencyjnymi saperów i saperów kolejowych.

2/ Formacjami nieewidencyjnymi saperów /saperów kolejowych/są:

I. Centralny Zakład Zaopatrzenia Saperskiego /skład osob.

Nr. 1,2,3,4,5 /

II. Okręgowe Szefostwo Saperów /składy osobowe Nr.6,7,8,9/

III. Okręgowa Składnica Saperska/składy osobowe Nr.10,10a/

IV. Kierownictwo Fortyfikacji Obszarów Warownych /składy

osobowe Nr. 11 i 12 /

- V. Zarządy Forteczne / składy osobowe Nr. 13,14 i 15/
- VI. Dozory Forteczne / składy osobowe Nr. 16,17 i 18/
- VII. Magazyny Materiałów Fortyfikacyjnych / składy osobowe
Nr. 19 i 20 /
- VIII. Oficerska Szkoła Inżynierji / skład osobowy Nr. 21/
- IX. Bataljon Szkolny Saperów / skład osobowy Nr. 22/
- X. Bataljon Szkolny Saperów Kolejowych / skład osobowy Nr.23./
- XI. Pluton obsługi bocznicy kolejowej na Westerplatte /skład
osobowy Nr. 24/

Ad.I.

Centralny Zakład Zaopatrzenia Saperskiego składa się:

- 1/ z Kierownictwa Zakładu Zaopatrzenia Saperskiego/skład
osobowy Nr. 1 /
 - 2/ z Biura Badań Inżynierji /skład osobowy Nr. 2/
 - 3/ z Centralnej Składnicy Saperskiej / skład osob. Nr. 3 /
 - 4/ z Centralnych Warsztatów Saperskich " " " " Nr. 4/
- Poza tem w skład Zakładu wchodzi kompanja obsługi" " " " Nr. 5/

Ad.II.

Okręgowe Szefostwo Saperów / 4 typy / składa się:

- a/ referatu ogólnego,
- b/ referatu fortyfikacyjnego,
- c/ referatu zaopatrzenia,
- d/ referatu rachunkowo-budżetowego.

Ad.III.

W skład Okręgowej Składnicy Saperskiej / 2 typy / wchodzi:

- a/ Kierownictwo składnicy, złożone z kierownika i personelu pomocniczego,
- b/ Magazyny służby lądowej i wodnej,
- c/ Magazyny mat. minerskich.

Ad.IV.

W skład Kierownictwa Fertyfikacji Obszaru Warownego / 2 typy/ wchodzi:

- 1/ kierownictwo złożone z szefa , oraz:
 - a/ referatu fortyfikacyjno-budowlanego,
 - b/ referatu rachunkowo-budżetowego,
- 2/ kierownik robót,
- 3/ magazyn.

Ad.V.

W skład zarządów fortecznych / 3 typy/ wchodzi: kierownik, wałmistrz i dozorca.

Ad.VI.

W skład dozorów fortecznych / 3 typy/ wchodzi: wałmistrz i dozorca.

Ad.VII.

W skład magazynów materiałów fertyfikacyjnych /2 typy/ wchodzi personel magazynowy i nadzerczy.

Ad.VIII.

W skład Oficerskiej Szkoły Inżynierji wchodzi:

- A/ drużyna komendanta, złożona z:
 - a/ poczty dowódcy,
 - b/ dyrektora nauk,

c/ kwatermistrze,

B/ baon szkolny, złożony z 3 kompanij,

C/ kurs inżynierji wojskowej,

Nadto przy drużynie komendanta znajduje się kompanja obsługi.

Ad. IX.

W skład bataljonu szkolnego saperów wchodzi:

A/ drużyna dowódcy baonu, złożona z:

a/ pocztu dowódcy,

b/ kwatermistrza baonu.

Nadto przy drużynie dowódcy znajduje się kompanja obsługi

B/ 2 kompanje szkolne.

C/ Komp. świadczeń saperów.

Ad.X.

W skład bataljonu szkolnego saperów kolejowych wchodzi:

1/ drużyna dowódcy baonu złożona z:

a/ dyrektora nauk,

b/ kwatermistrza.

Nadto przy drużynie dowódcy znajduje się kompanja obsługi.

2/ kompanji szkolnej.

Ad.XI.

Pluton obsługi boczniczy kolejowej wchodzi w skład oddziału składów tranzytowych na Westerplatte.

Schemoty.

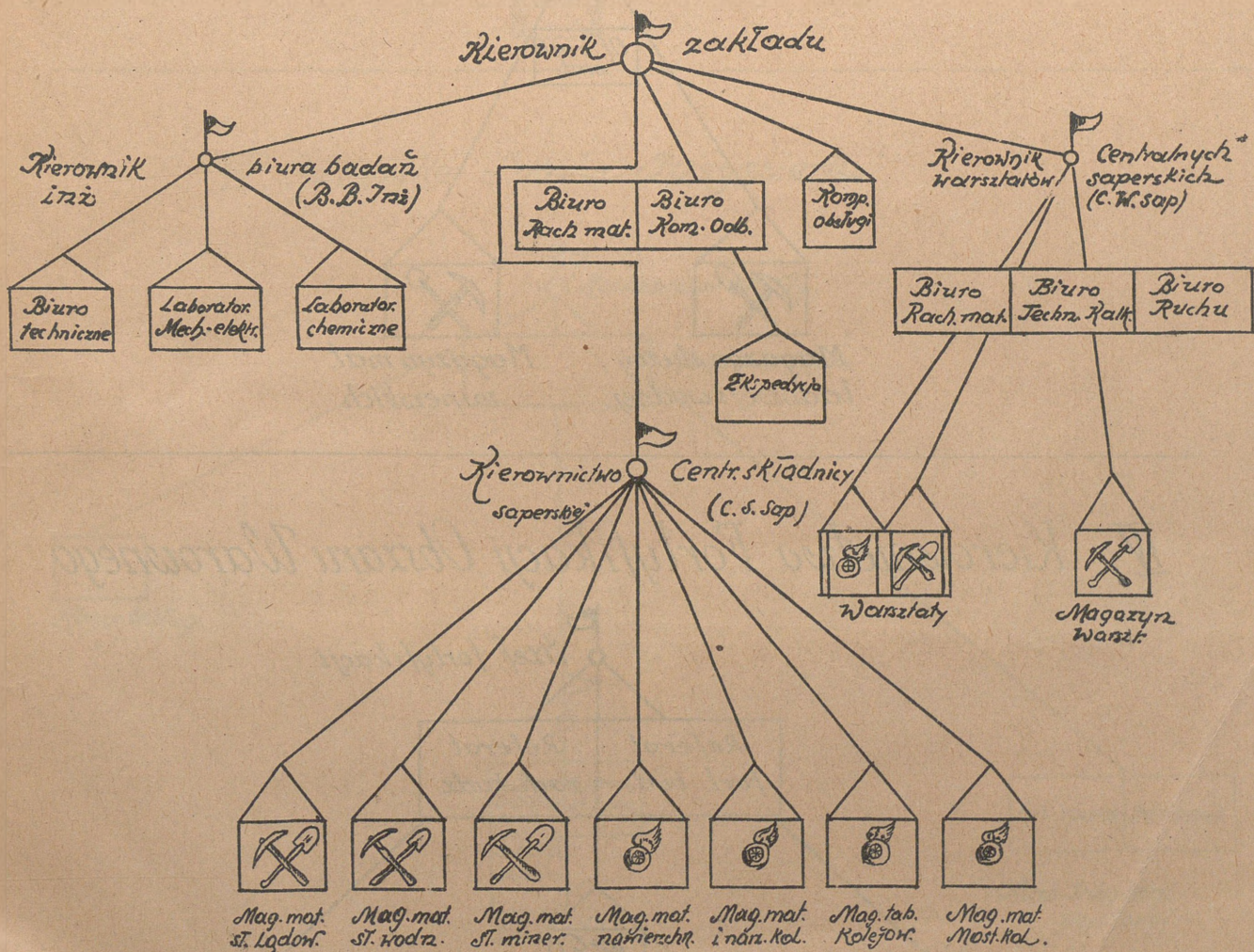
A. Formacje ewidencyjne.

Kadra oficerów Korpusu saperów i saperów Kolejowych.

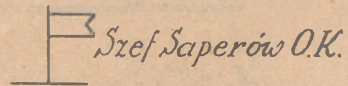


B. Formacje ewidencyjne.

I Centralny zakład zaopatrzenia saperskiego (C.Z.Z.Sap.)

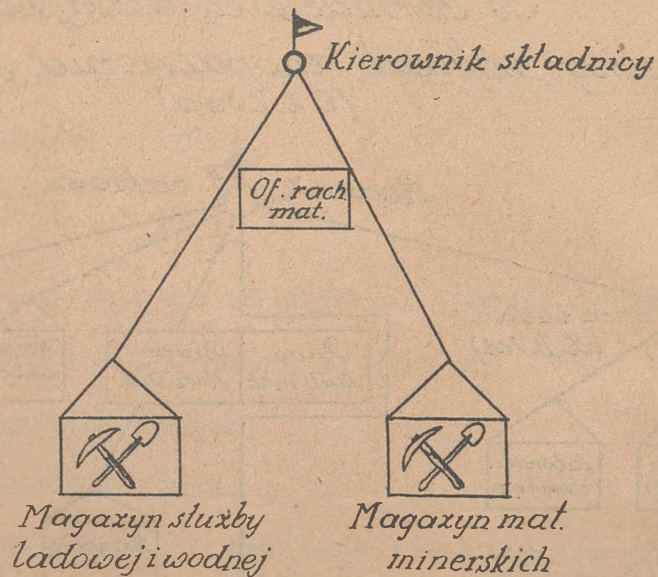


II. Okręgowe Szefostwo Saperów

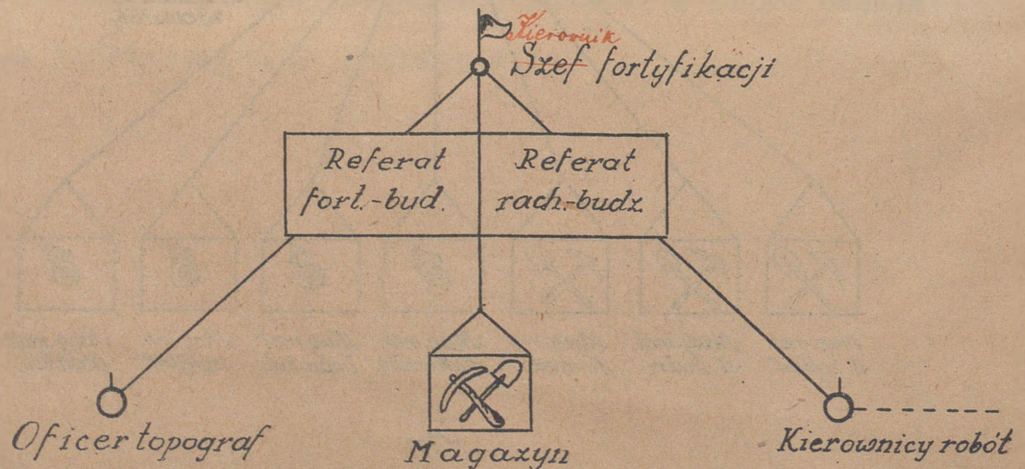


Referat ogólny	Referat fortyfikacyjny	Referat zaopatrzenia	Referat rach.-budż.
-------------------	---------------------------	-------------------------	------------------------

III. Okręgowa Składnica Saperska



IV. Kierownictwo Fortyfikacji Obszaru Warownego



V. *Zamąd Forteczny.* ~



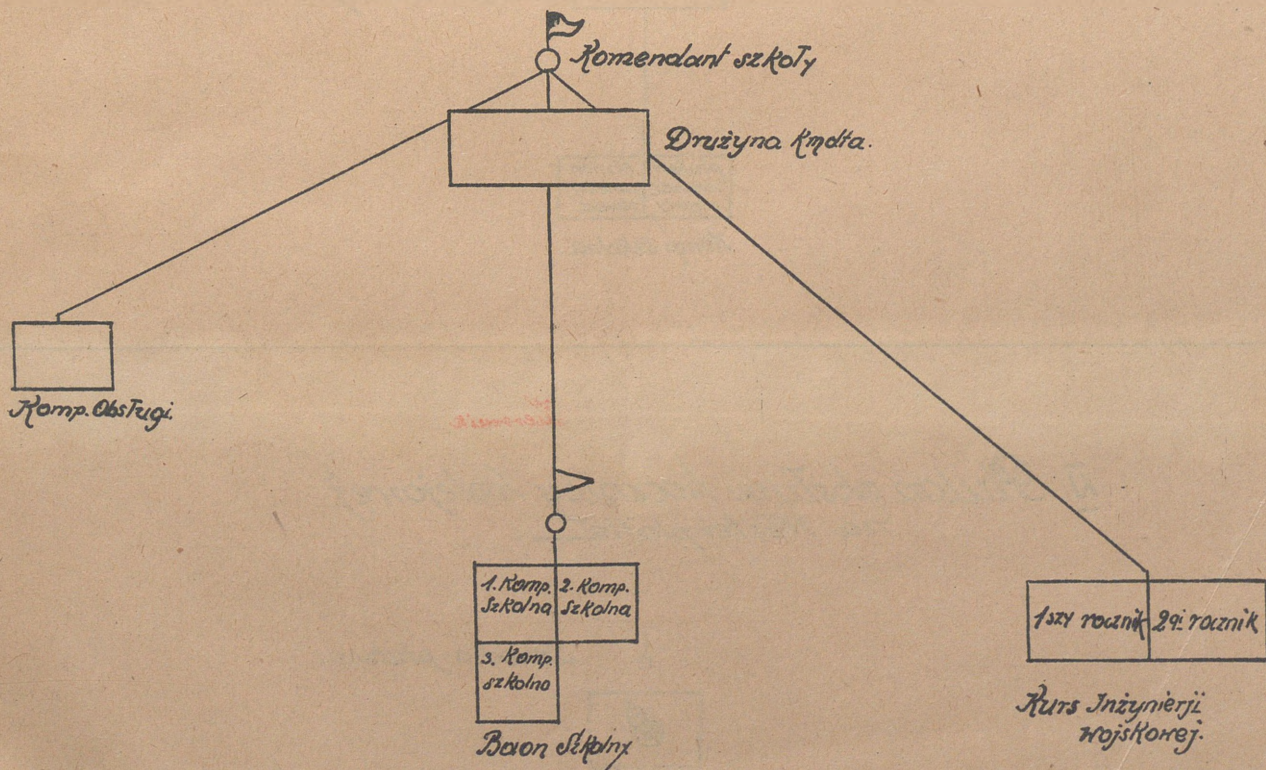
VI. *Dozór Forteczny.* ~



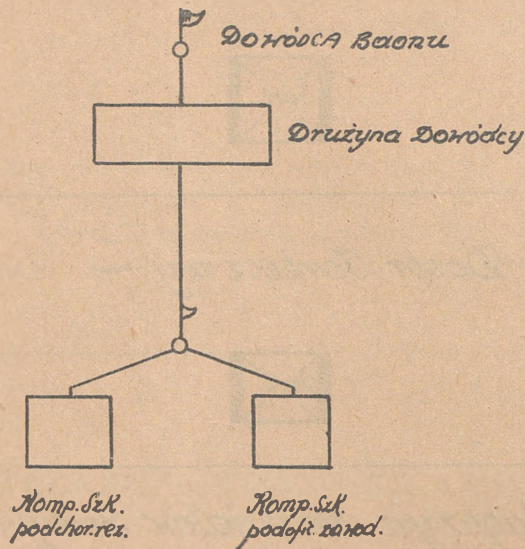
VII *Magazyń Materjałów Fortyfikacyjnych*



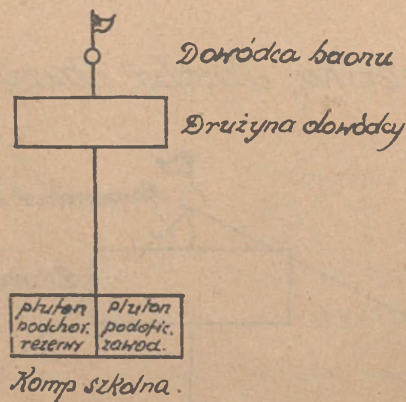
VIII *Oficerska Szkoła Inżynierji*



IX. Baon szkolny saperów.

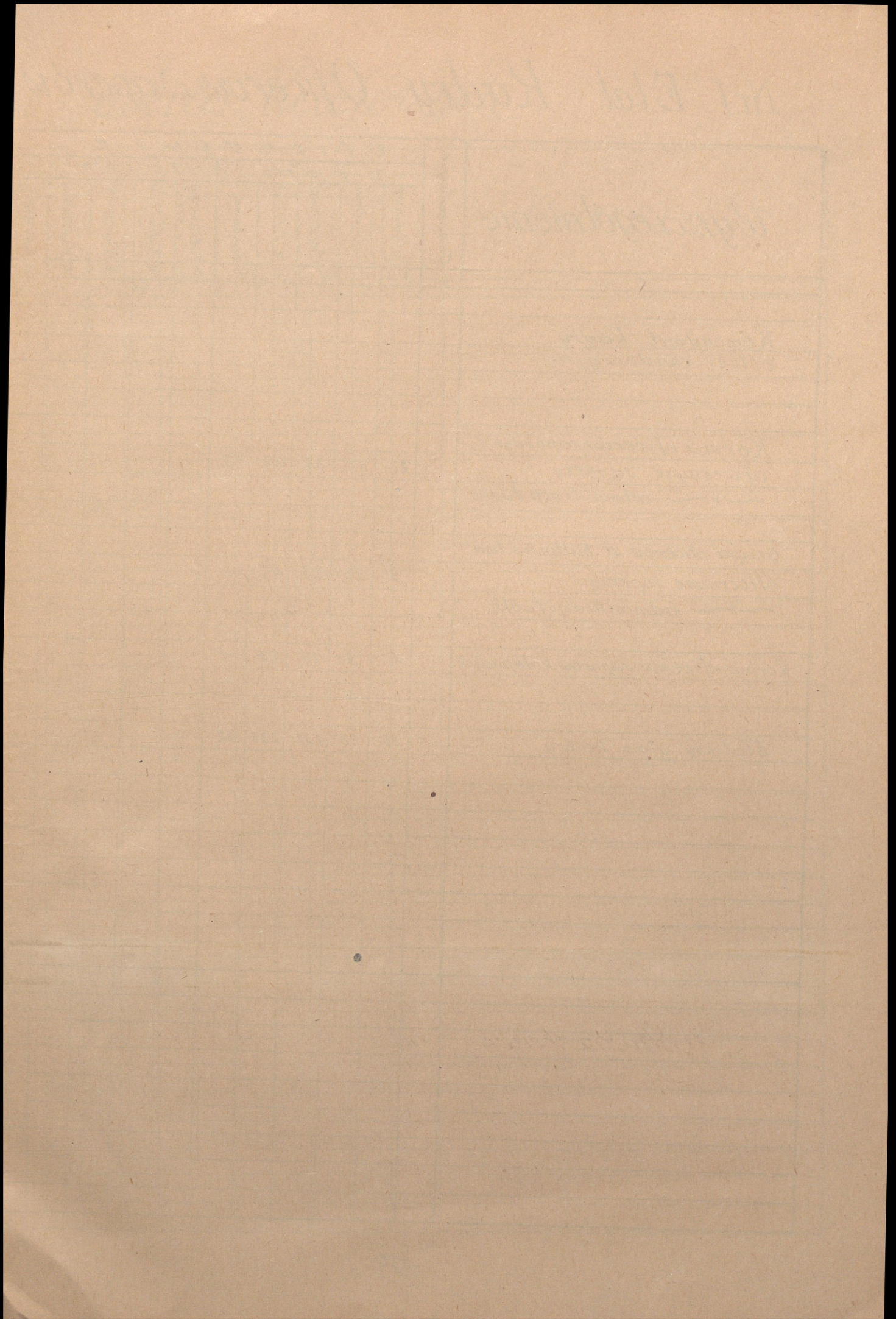


X Baon Szkolny saperów Kolejowych.



XI Pluton obsługi bocznic kolejowej na Węsterplatte.





i Saperów Kolejowych

Oficerowie				Szeregowi								Uwagi
administr.			Suma	Podoficerowie				Szeregowi		Suma		
Majorowie	Kapitanowie	Por. i ppor.		St. sierżant.	Sierżanci	Plutonowi	Kaprale	St. szereg.	Szeregowi			
13	14	15	16	17	18	19	20	21	22	23		
											24	
	1		1									
			380									
3	23	23	49									
			104									
7	62	63	132									
			45									
10	86	86	171									

Centralnego Ł. Zaopatrzenia Saperskiego przewozowych

Urzednicy cyw.				Robotnicy cywil.	K o n i e				W o z y					Rowery	Motocykle	Uwagi	
Urzednicy cyw. od wzrostu	Sity pomocnicze od 18-20 st. st.	Nizsi funkcyj.	Suma		Wierzch.		Pociąg.		Suma	Pojazdy osob.	Taborowe	Samoch osob.	~ ~ ~ cigaret				~ ~ ~ półtarg
					Pradowe	Włosne	Taborowe	Artyleryj.									
10	11	12	13	14	15	16	17	18	19	20	21	22	23	24	25	26	27
	4		4														a) ordynans osob.
																	b) w tem 1 ordyn. osob.
																	x) w tem 1 of. sap. kol.
2	4		6														
	1		1														
2	9		11									2					
												2					

car.
Koj.
6.2.1926

№3 Skład osobowy Centralnej i etat środków

Wyszczególnienie	Generałowie		Oficerowie			Szeregowi		
	Ofic. broni		Ofic. adm.	Suma	Podoficer.	Szeregowcy	Suma	
	Sztabowi	Młodszy						
1	2	3	4	5	6	7	8	9
Kierownik		1			1		1a	1
zastępca kierownika		1			1		1a	1
oficer rachunkowo-materiał.				1	1		1a	1
personel pomocniczy								
magazyń materiałów konserw.							1	1
<u>I. Magazyny mat. służby lądowej.</u>								
Oficerowie magazynowi <i>Kier. mag. i ofic. magazynowi</i>			1	1	2		2a	2
personel pomocniczy						6		6
<u>II. Magazyny mat. służby wodnej</u>								
Oficerowie magazynowi <i>Kier. mag. i ofic. magazynowi</i>			1	1	2		2a	2
personel pomocniczy						3		3
<u>III. Magazyny mat. służby mizerskiej</u>								
Oficerowie magazynowi <i>Kier. mag. i ofic. magazynowi</i>			1	1	2		2a	2
personel pomocniczy						7		7
stróż i tabor.							2	2
<u>IV. Magazyny mat. nawierzchn. (Jedzenie)</u>								
Oficerowie magazynowi <i>Kier. mag. i ofic. magazynowi</i>			21	1	22		28a	32
personel pomocniczy						4		4
pluton robotniczo-wartowniczy						4	40	44
<u>V. Magazyny mat. i narz. kolejowych</u>								
Oficerowie magazynowi <i>Kier. mag. i ofic. magazynowi</i>			1	1	2		2a	2
personel pomocniczy						5		5
pluton robotn. - i wartowniczy						5	48	53
<u>VI. Magazyny Łaboru Kolejowego</u>								
Oficerowie magazynowi <i>Kier. mag. i ofic. magazynowi</i>			1	1	2		2a	2
personel pomocniczy						3		3
pluton robotn. - wartowniczy						4	40	44
Kuchare i tabor							4	4
<u>VII. Magazyn mat. most. kolej. (Jedzenie)</u>								
Oficerowie magazynowi <i>Kier. mag. i ofic. magazynowi</i>			2	1	3		3a	3
personel pomocniczy						3		3
pluton robotn. - wartowniczy						4	43	47
Stan Liczebny:		2 ^x	8 ^{xx}	8	18	48	196	244

Składnicy Saperskiej

przewozowych

Przednicy cywilni				Robotnicy cynk.	Konie					Wozny					Rowery	Motocykle	Uwagi
pod VIII st. s. wyższe	Siły pomocnicze od IX - XII st. s.	Nizsi funkcion	Suma		wierzch.		Pociąg.			Poprzedz. osob	Taborowe	Samoch. osob	w ~ ciężar	w ~ półciężar			
					Rządowe	Własne	Taborowe	Artyleryj	Suma								
10	11	12	13	14	15	16	17	18	19	20	21	22	23	24	25	26	
																	27
																	a) ordynans osobisty
																	x) w tem 1 ofic. sap. kol.
																	xx) w tem 5 of. sap. kol.
	8	1	9														x) stoanucki iloczony podoficerów sap. i str. kolez. regulacji Szef. Dep. V. Inc. Krasnykh zakrepe zaleznie oca kolozeb.
	2		2														xxx) robotnicy cywilni w rannach Krasnykh kazdorazno ka lpu cel przyzawamyh.
	2		2														
		8	8			1	4		4		2						
	#		#														
		2	2				2		2		1						
	1		1														
							2		2		1						
							4		4		2						
		1	1				4		4		2						
	13	11	24	xxx)			16		16		8						

№ 4. Skład osobowy Centralnych
i etat środków

Wyszczególnienie	Generałowie	Oficerowie				Szeregowi		
		Ofic. broni		Ofic. admin.	Suma	Podoficer	Szeregowy	Sumo
		Starsi	Młodszy					
1	2	3	4	5	6	7	8	9
I. Kierownik		1			1		10	1
zastępcy		1			1		10	1
personel kancelaryjny				1	1		26	2
II. Biuro rach.-materiał.								
oficer rachunkowości materiał.			1		1		10	1
" " pieniężnej				1	1		10	1
" dla spraw robotn. cywilnych				1	1		10	1
personel pomocniczy								
III. Biuro techniczno-kalkulacyjne								
Oficerowie		1	2		3		30	3
Technicy, konstruktorzy								
kalkulatorzy i krejarze								
IV. Biuro rachw.								
Oficerowie		1	1		2		20	2
technicy warsztatowi								
kontrolerzy robót						5		5
V. Warsztaty								
Personel nadzoru						14		14
robotnicy cywilni								
VI. Magazyn warsztatowy								
magazynierzy						7		1
Stan liczebny		4*	4**	3	11	20	12	32

Warsztatów Saperskich

przewozowych

Przednicy cywil.				Robotnicy cyw.	Konie					Wozzy					Kamery	Motocykle	Uwagi	
od 1815 r. s. m. w. z.	Sily pomocnicze od 18-20 s. s.	Nizsi Funkcjon.	Suma		Wierzch.		Pociąg.			Suma	Pojazdy osob.	Taborowe	Samoch. o. s. w.	" " ciężar.				" " pociąg.
					Rządowe	Własne	Taborowe	Artyleryjski										
10	11	12	13	14	15	16	17	18	19	20	21	22	23	24	25	26	27	
																	a) ordynans osob.	
																	b) " kmz 1 ord.	
																	osobisty.	
	2		2														c) 4 ramacha	
																	brudniaka	
																	x) w tym 2 ofic. Szp. 1. d.	
																	xy) " " 1 ofic. " "	
3	3		6															
2	6		8															
1	2		3															
					9													
	4		4															
6	17		23															

C. Z. L. Saperskiego

przewozowych

Urzednicy cyw.				Robotnicy cyw.	K o n i e					W o z y					Rowery	Motocykle	Uwagi
Urzednicy cyw. podwlasni	Sily pomocnicze od N-Wst.	Nizsi funkcyon.	Suma		Wierzchow	Pociagowe	Taborowe	Artyleryjsk.	Suma	Pojazdy osob.	Taborowe	Samoch. osob.	~ ~ ~ cjezan.	~ ~ ~ pdtajezan.			
10	11	12	13	14	15	16				17	18	19	20	21	22	23	24
							8		8	1	4						a). ord. osobisty
																	b). 1. szere.
																	1. kraniec
																	c). strzbie cywilny
																	x) Czasowo az do zastapienia przez cywilnych.
		9	9				8		8	1	4						

Nr. Skład osobowy

Okręgowego
i etat środków

Wyszczególnienie	Generałowie	Oficerowie			Szeregowi			
		Ofic. broni		Ofic. admin.	Suma	Podoficer.	Szeregowcy	Suma
		Sztabowi	Młods.					
	2	3	4	5	6	7	8	9
szef saperów	1						20	2
personel kancelaryjny				1	1	2	16	3
referenci		3	3	1	7	3	76	10
Stan Liczebny	1	3	3 ^c	2	8	5	10	15

Nr. Skład osobowy Okręgowego Szefostwa
i etat środków

szef saperów	1						20	2
personel kancelaryjny				1	1	2	16	3
referenci		3	2	1	6	2	6	8
Stan Liczebny	1	3	2 ^c	2	7	1	9	13

Szefostwa Saperów (Typ I)

przewozowych

Urzednicy cyw.				Robotnicy cyw.	K o n i e				W o z y					Rowery	Motocykle	Uwagi	
Urzednicy cyw. od 1 Wst. s. w. zarz.	Sily pomocnicze od IX - Wst. s. cze.	Nizsi funkcyj.	Suma		Hierzch		Pociąg		Suma	Pojazdy osob.	Taborowe	Samoch. osob.	~ ciężar.				~ półciężar.
					Rządowe	Własne	Taborowe	Artyleryj.									
70	71	72	73	74	75	76	77	78	79	80	81	82	83	84	85	86	87
					1			1									a) 1 ord. osob. 1 ~ " ~ do koni
	3	1	4														b) ord. osob.
	4		4														c) w tem 1 ofic. zap.
	7	1	8		1			1									

Saperów (Typ II)

przewozowych

					1			1									a) 1 ordynans osob. 1 ~ " ~ do koni
	3	1	4														b) ordynans osobisty
	3		3														c) w tem 1 of. Sap. Kol. dla DOKV
	6	1	7		1			1									

Szefostwa Saperów (Typ III)

przewozowych

Urzednicy cywil.				Robotnicy cywil.	Konie				Wozy					Rowery	Motocykle	Uwagi	
Urzednicy cyvil. od VIII st. sl. wzwyż	Sily pomocnicze od IX-XI st. sl.	Misci funkcyjni	Suma		Wierzch.		Podag.		Suma	Pejazdy osob.	Taborowe	Samoch. osob.	wycieczar.				w polciej.
					Rzadowe	wlasne	Taborowe	Artyleryji.									
10	11	12	13	14	15	16	17	18	19	20	21	22	23	24	25	26	27
					1				1								a) Ord. osobisty i do koni
	2	1	3														b) Ord. osobisty
	2		2														
	4	1	5		1				1								

Szefostwa Saperów (Typ IV)

przewozowych

					1				1									a) Ord. osobisty i do koni
	2	1	3															b) Ord. osobisty.
	2		2															
	4	1	5		1				1									

№10.

Skład osobowy Okręgowej i etat środków

Wyszczególnienie	Generałowie	Oficerowie			Szeregowi			
		Oficer. broni		Ofic. adm.	Suma	Podoficer.	Szeregowcy	Suma
		w Sztabowi	Młods.					
1	2	3	4	5	6	7	8	9
Kierownik składnicy			1		1		1a	1
Oficer rach-mat.				1	1		1a	1
personel kancelaryjny						2		2
wóz taborowy							1	1
<u>I Magazyny Służby Lądowej i wodnej</u>								
personel magazynowy.						3	6	9
<u>II Magazyny mat. minerskich</u>								
oficer magazynowy			1		1		1a	1
personel magazynowy						3	6	9
Starz Liczebn			2	1	3	8	16	24

№10a

Skład osobowy Okręgowej i etat środków

Kierownik składnicy			1		1		1a	1
Oficer rach-mat.				1	1		1a	1
personel kancelaryjny						2		2
wóz taborowy							1	1
<u>I Magazyny Służby Lądowej i wodnej</u>								
personel magazynowy.						3	6	9
<u>II Magazyny mat. minerskich</u>								
personel magazynowy						2	4	6
Starz Liczebn			1	1	2	7	13	20

Składnicy Saperskiej (Typ I) przewozowych

Urzednicy cywil.					Robotnicy cyw.					Konie					Wozy					Uwagi
Urzednicy cywil. pod Mst. st. w. w. w. w.	Sily pomocnicze od IX - Mst. st.	Nizsi funkcion	Suma	Robotnicy cyw.	Wierzch.	Podjez.	Wlasne	Taborowe	Artyler. ryj.	Suma	Rejazy osoby	Taborowe	Samoch. osob.	— ciężar	— polcięż.	Rowery	Motocykle			
10	11	12	13	14	15	16	17	18	19	20	21	22	23	24	25	26				
	2		2					2		2		1					*) robotnicy cyw. w ma- luzach kredytów kasdo- razowo na ten cel przyzwanych.			
	2		2	*)			2		2		1									

Składnicy Saperskiej (Typ II) / OK. I, IV, VII

przewozowych

amr. row.
1. HTP/20 ma.

	2		2					2		2		1					*) robotnicy cyw. w ma- luzach kredytów kasdo- razowo na ten cel przyzwanych.
	2		2	*)			2		2		1						

Fortyfikacji Obszaru Warownego (Typ I)

Orzewozowych

Przednicy cywilni				Robotnicy cyw.	K o n i e					W o z y					Rowery	Motocykle	Uwagi
0 od 11 st. i wzwyż	11 Siły pomocnicze od IX - 11 st. 51.	12 Niski funkcjon.	13 Suma		Wierzchow.		Pociągow.		19 Suma	20 Pojazdy osob.	21 Taborowe	22 Samoch. osob.	23 Winięciar.	24 Winiędlarzi.			
					15 Rządowe	16 Własne	17 Taborowe	18 Artyleryj.									
																	27.
			2														a. ord. osobisty
																	b. w tem 2 kreslarzy maszynistka i pisarze
		26															c. rachmistrze
																	d. 3 bryczki 1 konne 1 bryczka 2 konna.
10	10		2														
5			5														
	5	9	14														
		8	8														
					2		5	7	4 ^a								
6	8	17	31		2		5	7	4								

№ 13

Skład osobowy Zarządu i etat środków

Wyszczególnienie	Generałowie	Oficerowie			Szeregowi			
		Oficerowie broni		Oficer adm.	Suma	Podoficerów	Szeregowy	Suma
		Stabowi	Młods.					
1	2	3	4	5	6	7	8	9
Kierownik		1			1		1a	1
personel kancelaryjny						1	1	2
Oficer odcinkowy			1		1		1a	1
wałmistrze						4		4
dozorcy								
gajowi								
bryczka							1	1
Stan Liczebny		1	1		2	5	4	9

№ 14

Skład osobowy Zarządu i etat środków

Kierownik		1			1		1a	1
personel kancelaryjny						1		1
Oficer odcinkowy			1		1		1a	1
wałmistrze						2		2
dozorcy								
gajowi								
bryczka							1	1
Stan Liczebny		1	1		2	3	3	6

№ 15

Skład osobowy Zarządu i etat środków

Kierownik			1		1		2a	2
personel kancelaryjny						1		1
wałmistrze						1		1
dozorcy								
Stan Liczebny			1		1	2	2	4

Fortecznego (Typ I)

przewozowych.

Przednicy cywilni					Robotnicy cyw.	Konie					Wozny					Rowery	Motocykle	Uwagi
Przednicy cyw. od III st. wzwyż	Sily pomocnicze od IV - XII st. st.	Nizsi funkcje	Suma	Wierzch.		Pociąg.			Suma	Pejzady osob.	Taborowe	Samoch. osob.	" " ciężar.	" " półcięż.				
				Rządowc.		Własne	Taborowe	Artyleryj.										
10	11	12	13	14	15	16	17	18	19	20	21	22	23	24	25	26		
																	27	
						2			2								a) ordynans osobisty	
		15	15															
	1	1	2															
							2		2	1								
	1	16	17			2	2		4	1								

Fortecznego (Typ II)

przewozowych.

																		a) ordynans osobisty
						2			2									
		10	10															
	1	1	2															
							2		2	1								
	1	11	12			2	2		4	1								

Fortecznego (Typ III)

przewozowych

						1			1									a) 1 ordynans osobis.
																		1 " " do kosa
		5	5			1			1									
		5	5			2			2									

Fortecznego (Typ I)

przewozowych

Urzednicy cywilni				Robotnicy cywil.	Konie				Wozy					Rowery	Motocykle	Uwagi	
Urzednicy cyw. od VIII st. wzwyż	Sily pomocnicze od IX-XI st. st.	Nizsi funkcyj.	Suma		Wierzch.		Pociagow.		Suma	Pojazdy osob.	Taborowe	Samoch. osob.	" " cieżar.				" " pdciaż.
					Rządowe	Własne	Taborowe	Artyleryj.									
10	11	12	13	14	15	16	17	18	19	20	21	22	23	24	25	26	27
		3	3														
		3	3														

Fortecznego (Typ II)

przewozowych.

		2	2														
		2	2														

Fortecznego (Typ III)

przewozowych

		1	1														
		1	1														

Materjałów Fortyfikacyjnych (Typ I)

przewozowych

		2	2														
--	--	---	---	--	--	--	--	--	--	--	--	--	--	--	--	--	--

Materjałów Fortyfikacyjnych (Typ II)

przewozowych

		2	2														
--	--	---	---	--	--	--	--	--	--	--	--	--	--	--	--	--	--

№21.

Skład osobowy Oficerskiej i etat środków

Wyrzeczolnienie	Generałowie	Oficerowie				Szeregowi		
		Oficerowie broni		Oficer. adm.	Suma	Podoficerom	Szeregowcy	Suma
		Sztabowi	Młodszy					
1	2	3	4	5	6	7	8	9
I Komenda Szkoły	1						10	1
II Drużyna Komendanta								
a) poczet dowódcy; adiutant			1		1		10	1
personel kancelaryjny						2	1	3
lekarz (z etatu kadry of. sanit.)							10	1
patrol sanitarny						2	1	3
dentysta								
b.) Dyrektor nauk		10			1		10	1
wykładowcy		21			31		210	21
asystenci			10		10		100	10
personel pomocniczy						4 ^x		4
c.) Kwatermistrz		1			1		10	1
personel pomocniczy						2		2
płatnik				1	1		10	1
personel płatnika								
oficer żywnościowy			1		1		10	1
personel szeregowy						1	3	4
oficer materjałowy			1		1		10	1
magazyn mundurowy						1	1	2
warsztat szewski								
" krawiecki								
szwalnia i pralnia								
elektrotechnik								
Kuchnia centr. ogrzewanie								
stróż								
magazyn techniczny						1		1
personel pomocn. of. materjał.						3	6	9
II etat rusznikow.								
Kompania obsługi								
Do przeniesienia.	1	25	13	1	37	16	51	67

Szkoty Inżynierji przewozowych.

Urzednicy cywilni				Robotnicy cyw.	Koni e				Suma	Woz y					Rowery	Motocykle	Uwagi	
Urzednicy cyw. od VIII st. wzwyż	Sily pomocnicze od IX - XII st. st.	Nizsi funkcyon	Suma		Mierzch.		Pociag			Suma	Pojazdy osob	Taborowe	Samoch. osob	wazniarski				wazniarski
					Pradkowe	Wstawnic	Taborowe	Artyleryj.										
10	11	12	13	14	15	16	17	18	19	20	21	22	23	24	25	26	27.	
					1			1									a) Jurd. osobisty b) maszynista inowiny	
	16	16	2														c) oficer. S.G. d) w tem: 1 bibliotekarz 3. Kreslarczy 1. Litograf. 2. drukarz 2. maszynistki	
2			2		1		1										e) 1 litograf 1 introligator	
4	9 ^d	1	14	2 ^o													f) 4 w kuchni 5 Kredens	
	3		3														g) sprzątaczk stusarz fryzjer stolarz.	
				9 ^f													x) 2 podof. Izozności	
				3													xx) z etatu kanalerji	
				3													xxx) w tem 4 ofic. Izozności	
	1		1	9													xxxx) w tem 3 of. Izozn h) w tem 1 maszynista	
		4	4	5														
				9 ^g														
6	14	6	26	40	2			2										

№21

Skład osobowy Oficerskiej i etat środków

Wyszczególnienie	Generałowie	Oficerowie				Szeregowi		
		Oficerowie broni		Oficer. adia	Suma	Podoficerow	Szeregowcy	Suma
		Sztabowi	Młodszy					
1	2	3	4	5	6	7	8	9
Z przeniesienia:	1	23	13	1	37	16	51	67
domódca kompanji			1		1		10	1
sierżant szef						1		1
podoficer mundurowy						1		1
" zyrnosciowy						1		1
szewc i kramiec							2	2
kucharze							2	2
pluton obsługi						2	12	14
labor							5	5
Stajnia koni wiatrakowa								
Komendant i instruktor jazdy (z etatu kadry ofi kaw.)								
Podoficerowie stojenni								
Ordynansi do koni								
III Oddziały szkolne								
a) baon szkoly. Dca. baonu szkolnego		1			1		10	1
podoficer kancelaryjny						1		1
grajkornie							2	2
1 kompanja szkolna								
domódca kompanji		1			1		10	1
oficerowie wychowawcy			2		2		20	2
sierżant szef						1		1
2 korp. szkolna, jak pierwsza		1	2		3	1	3	4
3 " " (of. kurs aplik.)		1			1		10	1
b.) Kurs inżynierji wojskowej								
1. rocznik								
2. rocznik								
Stan Liczebny	1	27 ^{xxx)}	18 ^{xxxx)}	1	46	24	83	107

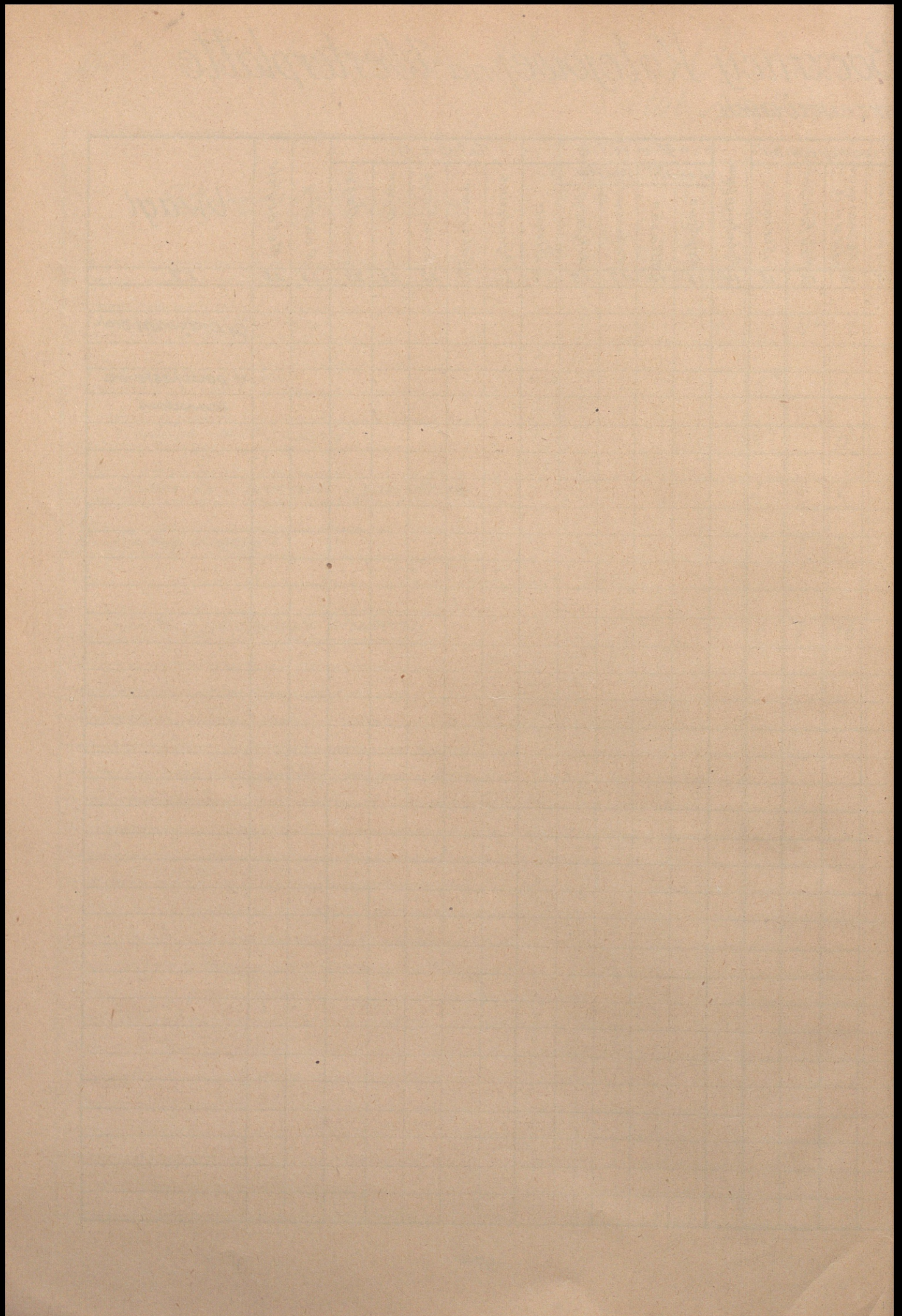
№ 22

Skład osobowy Bataljonu i etat środków

Wyszczególnienie	Generałowie		Oficerowie			Szeregowi			
	Oficerowie broni		Oficer adm.	Suma	Podoficerów	Szeregowych	Suma		
	Sztabowi	Młodszy							
1	2	3	4	5	6	7	8	9	
Dowódca bataljonu		1			1		20	2	
adjutant			1		1		10	1	
personel kancelaryjny						2	1	3	
oficer dla spraw materialnych			1		1		10	1	
podoficer broni i mularstwowi						1		1	
" rachunkowy i żywnościowy						1		1	
" spieszony						1		1	
tabór							2	2	
personel robotniczy									
1. Kompania szkolna (podchor. rez) *)									
domódca kompanji		1			1		10	1	
oficerowie młodzi			4		4		40	4	
sierżant szef						1		1	
podoficerowie instruktorzy						4		4	
podoficer rachunkowy i żywnościowy						1		1	
grajek							1	1	
kucharze							2	2	
rzemieślnicy (szere i krawiec)							2	2	
2. Kompania szkolna (podof. zaw.)									
dowódca kompanji			1		1		10	1	
oficerowie młodzi			4		4		40	4	
sierżant szef.						1		1	
podoficerowie instruktorzy						4		4	
podoficer rachunkowy i żywnościowy						1		1	
grajek							1	1	
kucharze							2	2	
rzemieślnicy (szere i krawiec)							2	2	
Star Liczebny baonu		42	118		132		475	27	44
3. Kompanja cwierebna wg składu osob. № 22		2	7		9		16	90	106

Skład osobowy Baonu Szkolnego i etat środków

Wyszczególnienie	Generałowie	Oficerowie			Szeregowi			
		Oficerowie broni		Oficer. adm.	Suma	Podoficerowie	Szeregowcy	Suma
		Sztabowi	Młodszy					
1	2	3	4	5	6	7	8	9
Dowódca batalionu		1			1		1 ^a	1
I Drużyna dowódcy								
adjutant			1		1		1 ^a	1
personel kancelaryjny						2	1	3
Dyrektor nauk		1			1		1 ^a	1
wykładowca		1			1		1 ^a	1
personel pomocniczy						4 ^c	5 ^c	9
Kwatermistrz e)								
magazyn techniczny								
Kierownik f)								
personel magazynowy						2		2
Kompania obsługi								
dowódca kompanii			1		1		1 ^a	1
sierżant szef						1		1
podoficer rachunkowy i żywnościowy, broni i mund.						2 ^c		2 ^c
kucharze							2	2
tabór							2	2
samochód podrzędny						1	1	2
sekcja obsługi						1	6	7
II Kompania szkolna								
dowódca kompanii		1			1		1 ^a	1
oficerowie instruktorzy			2		2		2 ^a	2
podoficerowie instruktorzy						6		6
sierżant szef						1		1
1) pluton (podchorążowie rezerwy)								
2) " (podoficerowie zawod.)								
Stan liczebny Baonu		4	4		8	20	25	45



TYMCZASOWA INSTRUKCJA ORGANIZACYJNA

formacji nieewidencyjnych saperów i saperów kolejowych.

--oo00oo--

I. ZASADY OGOLNE.

1. Zadania służby saperów. Zadaniem służby saperów jest:
- a/zaopatrzenie siły zbrojnej w sprzęt i materiały saperski, fortyfikacyjny i ustalenie warunków technicznych produkcji, zakupów i odbioru powyższego sprzętu i materiału,
 - b/projektowanie, budowa, konserwacja i administracja fortyfikacji i związanych z nimi gruntów i kolejek wąskotorowych,
 - c/administracja kredytami służby saperów, oraz sprawdzanie rachunkowości materiałowej formacji w zakresie materiałów służby saperów,
 - d/szkolenie i administracja personelem służby, oraz szkolenie oficerów i szeregowych formacji poszczególnych broni i służb jako funkcyjnych służby saperskiej.

2. Środki służby saperów. Dla wypełnienia powyższych zadań służba saperów rozporządza:

- a/kredytami budżetowymi, przyznawani jej w ramach ogólnego budżetu wojska,
- b/materiałami, zakupionymi lub wytworzonymi we własnym zakresie w ramach przyznanych na ten cel kredytów,
- c/personelem przyznanym służbie saperów w ramach kontyngent-

su wojska.

Kredyty budżetowe służby saperów stanowią: kredyty na pomiary, projekty, budowę, remont i konserwację fortyfikacyj, wykup gruntów pod objekty fortyfikacyjne, oraz na zakup lub fabrykację materiału służby saperskiej.

Szczegółowe wyliczenie materiału saperskiego podają odnośne katalogi materiałowe.

Personel służby saperów składa się z:

- a/oficerów saperów,
- b/oficerów saperów kolejowych,
- c/oficerów administracji funkcyjnej,
- d/szeregowych saperów i saperów kolejowych.-

Korpus oficerów sap. i korpus oficerów saperów kolejowych uzupełnia się z pośród absolwentów Oficerskiej Szkoły Inżynierji.

Oficerowie administracji funkcyjnej uzupełniani są z pośród podoficerów zawodowych po ukończeniu przez nich Szkoły Administracji.

Personel szeregowy służby saperów składa się z:

- a/podoficerów zawodowych saperów i saperów kolejowych,
- b/szeregowych niezawodowych saperów i saperów kolejowych.

Podoficerowie zawodowi saperów i saperów kolejowych uzupełniani są z pośród szeregowych niezawodowych i kształceni w baonie szkolnym saperów i baonie szkolnym saperów kolejowych.

Szeregowi niezawodowi są uzupełniani z ogólnego kontyngentu wojska względnie z pułków sap.kol. według

rozdzielnika ustalane go corocznie przez ministra spraw wojskowych.

3. Organa służby saperów.

Dla wypełnienia zadań fachowych, oraz administracji kredytami, materiałem i personelem saperским służba ta rozporządza:

- a/ organami kierowniczymi,
- b/ organami wykonawczymi.-

Zadaniem organów kierowniczych służby saperów jest:

- a/przewidywanie i ocena potrzeb i środków niezbędnych dla wypełnienia zadań służby saperów i w tym celu wydawanie rozkazów podwładnym sobie organom wykonawczym, co do gromadzenia lub użycia środków i zasobów wykonania prac niezbędnych dla funkcjonowania służby, bądź też stawianie swym przełożonym wniosków w sprawie jak najlepszego przystosowania do potrzeb służby organizacji, mobilizacji i wyszkolenia,
- b/kierowanie administracją personalną i materiałową, oraz dysponowanie przyznanymi służbie saperów kredytami,
- c/stały nadzór fachowy nad działalnością wszystkich organów służby.

Zadaniem organów wykonawczych jest:

wykonywanie wszelkich zadań fachowych służby saperów przez uzupełnienie zasobów drogą zakupu lub wytwarzania we własnym zakresie w ramach przyznanym na ten cel kre-

dytów , przechowywanie , konserwację , remont , wydawanie materiałów na potrzeby formacji wojskowych na zasadzie asygnat wystawionych przez organa kierownicze , przez projektowanie oraz wykonywanie remontu i konserwację budowli fortacyjnych.

4. Organa kierownicze.

Organa kierownicze służby saperów dzielą się na:

a/ centralne,

b/ okręgowe.

Centralnym organem kierowniczym służby saperów jest minister spraw wojskowych.

Okręgowymi organami kierowniczymi służby saperów są szefowie saperów O.K. podlegli dowódcom okręgów korpusów.

5. Organa wykonawcze.

Organa wykonawcze służby saperów dzielą się na centralne , okręgowe i lokalne.

6. Personel ofic. służby sap.-

Personel oficerski służby saperów zgrupowany jest w kadrze oficerów korpusu sap. i saperów kolejowych przy Departamencie V .

Kadra oficerów korpusu saperów i saperów kolejowych jest jednostką macierzystą dla całego personelu oficerskiego korpusu saperów i saperów kolejowych z wyjątkiem oficerów , którzy pełnią służbę w oddziałach linjowych. Bez względu na to , gdzie ten personel jest przydzielony służbowo i gospodarczo - zawsze należy ewidencyjnie i etatowo do kadry oficerów korpusu saperów .

i saperów kolejowych.

Centralny
zakład zaopatrzenia
saperskiego.

Centralny zakład zaopatrzenia saperskiego jest centralnym organem wykonawczym służby saperów.

Zadaniem centralnego zakładu zaopatrzenia saperskiego jest: wykonanie programu zaopatrzenia w materiał saperski przez przyjmowanie, magazynowanie, naprawianie, częściowo wytwarzanie, konserwowanie, wydawanie i ekspedycję sprzętu i materiałów saperskich, oraz studia teoretyczne i laboratoryjne nad tym materiałem.

Kierownik centralnego zakładu zaopatrzenia saperskiego odpowiedzialny jest przed ministrem spraw wojskowych za wypełnienie wszystkich zadań zakładu i posiada w stosunku do podległego sobie personelu uprawnienia d-cy pułku.

Szef saperów
O.K.

Szef saperów O.K. jest szefem służby saperów, oraz d-cą wszystkich formacyj saperów i saperów kolejowych, dyslokowanych na terenie danego okręgu z wyjątkiem formacyj centralnych, to jest podporządkowanych bezpośrednio ministrowi, lub też formacyj wchodzących organizacyjnie w skład innych wyższych jednostek piechoty lub kawalerji i podporządkowanych ich dowódcom, jak również kierownictw fortyfikacji obszarów warownych.

Szef saperów O.K. w stosunku do całego personelu zarówno szefostwa jak i wszystkich podporządkowanych mu formacyj posiada uprawnienia d-cy brygady.

Jako dowódca, jest szef saperów O.K. obowiązany dbać o gotowość bojową podległych mu formacyj sape-

rów i saperów kolejowych. W tym celu obowiązany jest przeprowadzać periodyczną inspekcję, w celu stwierdzenia stanu wyszkolenia, zaopatrzenia i całego toku służby podległych mu oddziałów.

9. Okręgowe szefostwo saperów.

Dla wypełnienia swych zadań szef saperów O.K. dysponuje bezpośrednim organem pracy: okręgowym szefostwem saperów, które dzieli się na referaty, a mianowicie:

- a/ ogólny,
- b/ fortyfikacyjny,
- c/ zaopatrzenia,
- d/ rachunkowo-budżetowy.

10. Szefostwo fortyfikacji obszaru warownego.

Ogólne obowiązki i prawa, oraz zakres działania kierownika fortyfikacji obszaru warownego podaje szczegółowa instrukcja organów kierowniczych fortyfikacyjnych.

11. Okręgowa składnica saperska.

Okręgowa składnica saperska jest miejscem zdeponowania zapasów bieżących materiałów, oraz zapasów wojennych.

Zadaniem składnicy jest:

- a/ przyjmowanie do magazynów materiałów na zasadzie zleceń szefa saperów O.K.
- b/ konserwacja całego zdeponowanego w składnicy sprzętu i materiału,
- c/ wydawanie materiału na potrzeby formacji danego okręgu na zasadzie zleceń szefa saperów O.K.

Kierownik składnicy odpowiedzialny jest przez szefem saperów O.K. za wypełnienie wszystkich zadań składnicy, za ilość, jakość i stan powierzonych sobie materiałów i jego konserwację, należyte prowadzenie ksiąg materiałowych, magazynowych, zestawień materiałowych oraz zgodne ze zleceniami wydawanie materiałów.

Kierownik składnicy ma w stosunku do podwładnego sobie personelu prawa dyscyplinarne dowódcy kompanji.

12. Zarządy
forteczne.

Zarządy forteczne mają za zadanie konserwowanie istniejących obiektów fortyfikacyjnych.

Na czele zarządu fortecznego stoi kierownik *podległy pod względem technicznym i przydziału kredytów szefowi saperów O.K. i bezpośrednio podległy komendantowi garnizonu. W sprawach pod każdym innym względem komendantowi garnizonu.* ~~technicznych i przydziału kredytów zależy on od szefa saperów O.K.~~ - Kierownikowi zarządu fortecznego podlega cały personel zarządu w stosunku do którego posiada on uprawnienia dowódcy kompanji.

13. Dozory
forteczne.

Dla konserwacji oddzielnych obiektów fort. lub mniejszych grup istnieją dozory forteczne, złożone z walmistrzów i dozorców.

Dozory forteczne *pod względem technicznym szefowi saperów O.K. pod każdym innym względem komendantowi garnizonu.* ~~podlegają bezpośrednio komendantowi garnizonu, w sprawach technicznych zależą od szefa saperów O.K.~~

14. Magazyny
materia-
łów for-
tyfikacyj-
nych.

Magazyny materiałów fortyfikacyjnych służą dla przechowania materiałów, przeznaczonych do budowy fortyfikacji.

15. Oficerska szkoła inżynierji. Oficerska szkoła inżynierji ma za zadanie kształcenie i doskonalenie zawodowego personelu oficerskiego saperów, saperów kolejowych, łączności i samochodowego.

W skład oficerskiej szkoły inżynierji wchodzi:

- a/ drużyna komendanta szkoły,
- b/ oddziały szkolne.

Komendant szkoły odpowiedzialny jest ministrem spraw wojskowych za całokształt pracy szkoły, tak pod względem naukowym jak i administracyjnym.

Komendantowi szkoły podlega cały personel szkoły, wobec którego posiada on uprawnienia dowódcy brygady.

16. Bataljon szkolny. Baon szkolny saperów ma za zadanie szkolenie podoficerów zawodowych, oraz przyszłych oficerów rezerwy saperów.

Baon szkolny saperów składa się:

- a/ z drużyny komendanta,
- b/ z oddziałów szkolnych.

Dowódca baonu odpowiedzialny jest przed ministrem za całokształt pracy w baonie, tak pod względem naukowym, jak i administracyjnym. Dowódcy baonu podlega cały personel baonu wraz z uczniami, w stosunku do których posiada on uprawnienia dowódcy samodzielniego baonu.

17. Bataljon
szkolny
saperów ko-
lejowych.

Baon szkolny saperów kolejowych ma za zadanie: szkolenie podoficerów zawodowych, oraz przyszłych oficerów rezerwy saperów kolejowych.

Baon szkolny składa się:

a/ z drużyny dowódcy baonu,

b/ z kompanji szkolnej.

Dowódca baonu odpowiedzialny jest przed ministrem za całokształt pracy w baonie , tak pod względem naukowym, jak i administracyjnym. Dowódcy baonu podlegają cały personel baonu, wraz z uczniami, w stosunku do których posiada on uprawnienia dowódcy samodzielnego baonu.

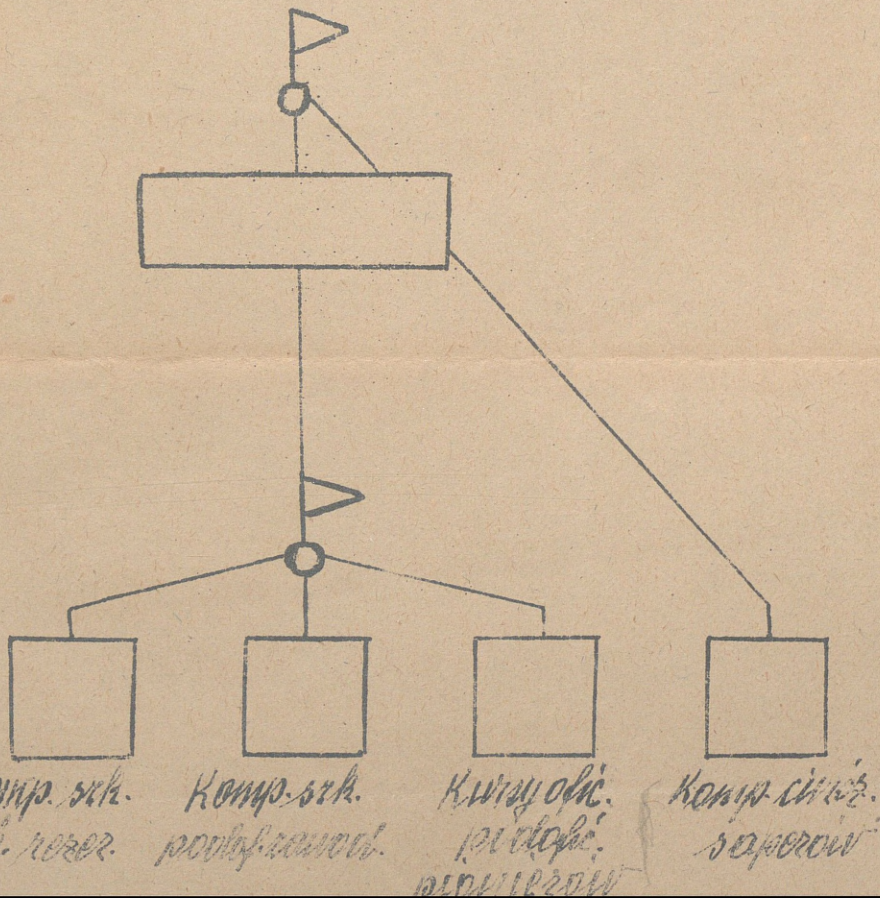
18. Pluton obsługi
bocznic
kolejowej
na Wester-
platte.

Pluton obsługi bocznic kolejowej wchodzi w skład oddziału składów tranzytowych na Westerplatte i podlega bezpośrednio komendantowi składów tranzytowych. Zadaniem plutonu jest eksploatacja torów kolejowych na terenie Westerplatte.-

R o z d z i e l n i k .

		Ilość egz.		Ilość egz.
Minister spraw wojskowych	-	1	Inspektor armji Nr. 2	- 1
Gabinet ministra spr.wojsk.	-	1	" " Nr. 3	- 1
Szef sztabu generalnego	-	1	" " Nr. 4	- 1
I Zast.szefa sztab.gen.	-	1	" " Nr. 5	- 1
II " " " "	-	1	Kierownictwo mar.wojennej	- 1
Oddział I sztabu gener.	-	5	Wyższa szkoła wojenna	- 2
" II " "	-	2	Wyższa szkoła intendentury	- 2
" III " "	-	3	Wojskowy instytut geograf.	- 1
" IV " "	-	4	Wojsk.inst.naukowo-wydawniczy	- 1
" V " "	-	3	Kurja biskupia	- 1
I Wiceminister	-	5	Dow.okr.korp. Nr.1	- 20
II " "	-	2	" " " Nr.II	- 10
Biuro ogólno-organizacyjne	-	12	" " " Nr.III	- 12
Szef korpusu kontrolerów	-	4	" " " Nr.IV	- 10
Departament I MSWojsk.	-	3	" " " <u>Nr.V</u>	- 12
" II " "	-	3	" " " Nr.VI	- 10
" III " "	-	3	" " " Nr.VII	- 10
" IV " "	-	2	" " " Nr.VIII	- 10
" V " "	-	15	" " " Nr.IX	- 10
" VI " "	-	2	" " " Nr.X	- 15
" VII " "	-	7	Dowódca K.O.P.	- 2
" VIII " "	-	2	Wojskowa misja francuska	- 1
" IX " "	-	1	Gabinet Wojsk.Prezyd.Rzeczplitej	- 1
" X " "	-	3	Oficerska szkoła inżynierji	- 2
Przewodniczący so.rady.woj.	-	1	Obszary warowne	- 6
Biuro soiskiej rady woj.	-	4	Najwyższa izba kontroli państw.	- 15
Inspektor armji Nr.1	-	1	Zapasy	- 47

Баои школий сепероив
(x. катг. цивилеб наг.)



16. Bataljon
Szkolny
Saperów.

Baon Szkolny Saperów ma za zadanie :

- 1/ Szkolenie kandydatów na oficerów rezerwy sap., sap. mostów ciężkich, żeglugi i elektrotechnicznych;
- 2/ doskonalenie podoficerów zawodowych saperów, saperów mostów ciężkich, żeglugi i saperów elektrotechnicznych;
- 3/ szkolenie oficerów i podoficerów zaw. pionierów piechoty i kawalerji;
- 4/ wykonywanie praktycznych prac doświadczalnych saper-
skich /fortyfik. minerskich, mostowych, maskowniczych i
innych/ w myśl zarządzeń Szefa Dep. Inżynierji.

Baon Szkolny Saperów składa się :

- a/ z dowództwa baonu z drużyną dowódcy.
- b/ oddziałów szkolnych / a mianowicie: z 1-2 komp. szkolnych podchor. rez. jednej komp. szkolnej podofic. zaw. i z kursu pionierów/;
- c/ kompanji ćwiczebnej.

Dowódca Baonu odpowiedzialny jest przed ministrem za całokształt pracy w Baonie tak pod względem naukowym, jak i administracyjnym.

Dcy Baonu podlega cały personel baonu wraz z ucznia-
mi, w stosunku do których posiada on uprawnienia dcy samodz.

baonu

Nr. 22^a Składy osobowe Kompanji ćwiczebnej bataljonu szkolnego saperów.

Wyszczególnienie	Oficerowie							Szeregowi			Personel cywilny				Koni			UWAGI	
	Generałowie	Broni		Służby		Administ.	Suma	Zawodowi	Niezawodowi	Suma	Personel cywilny			Niżsi funkcyjni	Wierzchowe	Pociągowa	Suma		
		Sztabowi	Młodszy	Sztabowi	Młodszy						I. kateg.	II. kateg.	III. kateg.						Suma
1	2	3	4	5	6	7	8	9	10	11	12	13	14	15	16	17	18	19	20
1. Dowódca kompanji		1					1												
2. Drużyna dowódcy																			
sierżant szef								1		1									
podoficer gospodarczy								1		1									
kancelista													1	1					
3 Instruktorzy :																			
oficerowie		1	7				8												
podoficerowie								14		14									
4 Szeregowi niezawodowi									90	90									
Stan liczebny kompanji		2	7				9	16	90	106			1	1					

43.a.

43.b.



2915/
3

10