

47

357

ADEMLIA SZTABU GENERALNEGO

im. gen. broni K. Świerczewskiego

WYDZIAŁ WOJSK LOTNICZYCH I OPL
KATEDRA TAKTYKI WOJSK LOTNICZYCH

ARCHIWUM
BIBLIOTEKI SZKOLENIOWEJ
ADEMLII SZTABU GENERALNEGO
im. gen. broni K. Świerczewskiego
Nr 27692

~~WYDZIAŁ~~

Egz. Nr 1

Tylko dla wykładowców

mjr dypl. Kazimierz GIERCZAK

CZENIE GRUPOWE Z METODYKI Nr 246

Temat: METODYKA OPRACOWANIA
PRZEPROWADZENIA ĆWICZENIA GRUPOWEGO
I ĆWICZENIA NA MAPACH

zajęcia nr 1-8

(Opracowanie metodyczne)

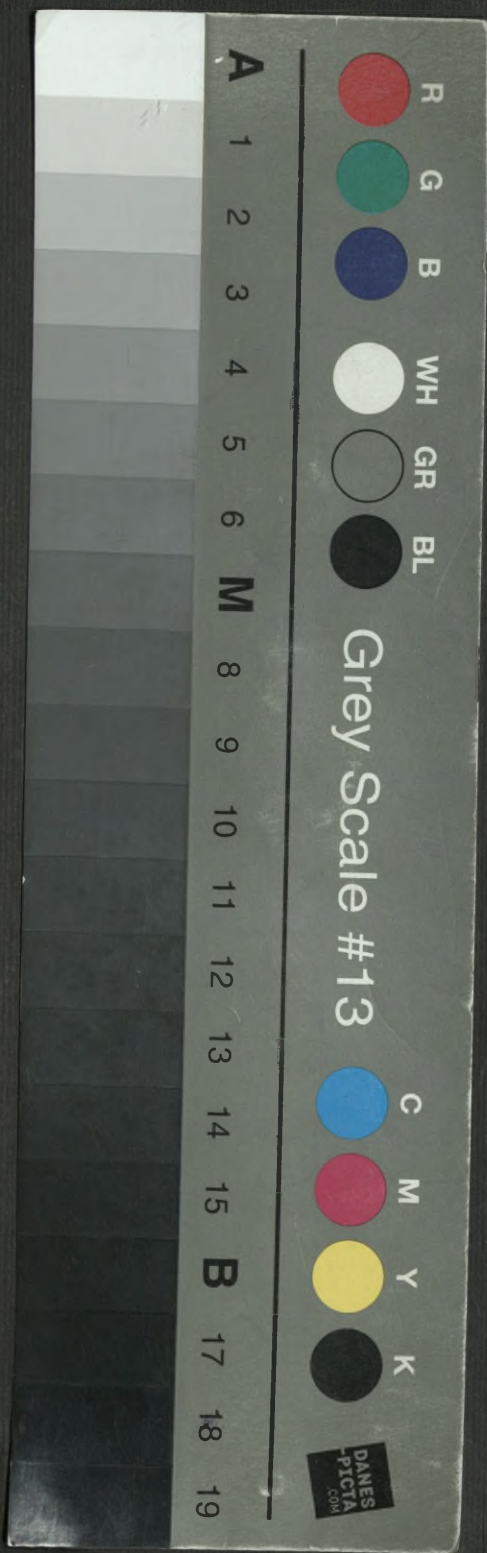


27692

ERTÓW

LUTY

1963



357

17

A D E M I A S Z T A B U G E N E R A L N E G O
im. gen. broni K. Świerczewskiego

WYDZIAŁ WOJSK LOTNICZYCH I OPL
KATEDRA TAKTYKI WOJSK LOTNICZYCH

ARCHIWUM
BIBLIOTEKI SZKOLENIOWEJ
AKADEMII SZTABU GENERALNEGO
im. gen. broni K. Świerczewskiego
Nr. 27692

Egz. Nr 1

Tylko dla wykładowców

mjr dypl. Kazimierz GIERCZAK

CZENIE GRUPOWE Z METODYKI Nr 246

**Temat: METODYKA OPRACOWANIA
PRZEPROWADZENIA ĆWICZENIA GRUPOWEGO
I ĆWICZENIA NA MAPACH**

zajęcia nr 1-8

(Opracowanie metodyczne)



27692

AKADEMIA SZTABU GENERALNEGO

Im. gen. broni K. Swierczewskiego

WYDZIAŁ WOJSK LÓŻNICZYCH I OPL
KATEDRA TAKTYKI WOJSK LÓŻNICZYCH



1

Bgz. Nr

"ZATWIERDZAM"

CHEF KATEDRY

TAKTYKI WOJSK LÓŻNICZYCH

[Signature]
pik dr Eugeniusz BEJGIER

Dnia. 29. 12. 1963 r.

ARCHIWUM
BIBLIOTEKI SZKOLENIOWEJ
AKADEMII SZTABU GENERALNEGO
Im. gen. broni K. Swierczewskiego

127692

[Signature]
18.9.63

Wkleś. prot 12357 B

mjr dypl. Kazimierz GIERCZAK

Ćwiczenie grupowe z metodyki nr 246

Temat: METODYKA OPRACOWANIA I PRZEPROWADZENIA ĆWICZENIA
GRUPOWEGO I ĆWICZENIA NA MAPACH.

Mapa 1:500000 N-33-C,D

Opracowanie metodyczne

Zajęcie nr 1-8



Z A M I A R

do ćwiczenia z metodyki szkolenia taktycznego dla II kursu lotniczego i WKDO lotn. na temat:

I. "Metodyka opracowania i przeprowadzenia ćwiczenia grupowego i ćwiczenia na mapach".

II. CEL SZKOLENIOWY: nauczyć słuchaczy treści, kolejności i metody pracy związanej opracowaniem i przeprowadzeniem ćwiczenia grupowego i ćwiczenia na mapach.

III. CZAS NA PRZEPROWADZENIE ĆWICZENIA - 32 godz. lekcyjne

IV. METODA: ćwiczenie grupowe na sali wykładowej.

V. ZAGADNIENIA SZKOLENIOWE I PODZIAŁ CZASU:

- | | | |
|--|------|-------|
| 1. Analiza tematu i określenie celów szkoleniowych ćwiczenia oraz zestawienie planu opracowania ćwiczenia | - 2 | godz. |
| 2. Określenie struktury ćwiczenia i warunków działań /zestawienie I części zamiaru ćwiczenia/ | - 4 | " |
| 3. Opracowanie graficznego zamiaru operacyjno-taktycznego | - 4 | " |
| 4. Opracowanie opisowej części zamiaru ćwiczenia | - 4 | " |
| 5. Opracowanie założeń wraz z załącznikami oraz rozkazu organizacyjnego do ćwiczenia grupowego i na mapach | - 4 | " |
| 6. Opracowanie planu przeprowadzenia ćwiczenia grupowego z załącznikami | - 8 | " |
| 7. Opracowanie planu przeprowadzenia ćwiczenia na mapach wraz z załącznikami | - 4 | " |
| 8. Opracowanie mapy kierownika ćwiczenia | - 2 | " |
| Razem: | - 32 | godz. |

VI. WSKAZOWKI ORGANIZACYJNO-METODYCZNE

1. W celu umożliwienia słuchaczom przeprowadzenia analizy tematu i celów szkoleniowych ćwiczenia i wyciągnięcia odpowiednich wniosków dotyczących:

- warunków przeprowadzenia ćwiczenia;

- określenie struktury ćwiczenia;
- zestawienie planu opracowania ćwiczenia, zostanie wręczone przed zajęciami założenie w którym zostaną podane dane wyjściowe potrzebne słuchaczom do w/w pracy.

2. Na drugim zajęciu słuchacze pod kierownictwem wykładowcy, wykorzystując wnioski z pierwszego zajęcia, ustalają:

- strukturę ćwiczenia grupowego i na mapach
- warunki działań wojsk.

Po ustaleniu w/w zagadnień zestawiają I część zamiaru ćwiczenia.

3. Opracowanie graficznego zamiaru operacyjno-taktycznego przeprowadzone zostaną na zajęciach pod kierownictwem wykładowcy na kalce technicznej. Na nauce własnej słuchacze wrysowują zamiar operacyjno-taktyczny na mapach 1:500000^{dla} ~~jednolice~~ noliczenia sytuacji taktycznej otrzymują kalkę z wrysowaną sytuację operacyjno-taktyczną.

4. Opisową część zamiaru operacyjno-taktycznego słuchacze opracowują samodzielnie na nauce własnej, posługując się uprzednio wrysowanym na mapę zamiarem graficznym. Na zajęciach wykładowca omawia opisową część zamiaru, podając na zakończenie proponowane rozwiązanie.

5. Założenie do ćwiczenia grupowego i na mapach i rozkaz organizacyjny słuchacze na nauce własnej przygotowują samodzielnie, na zajęciach wykładowca omawia w/w dokumenty i podaje ewentualne możliwe rozwiązanie.

6. Opracowanie planów przeprowadzenia /ćwiczenia grupowego i na mapach/ na podstawie przygotowanych projektów przez słuchaczy, wykładowca omawia ze słuchaczami w/w dokumenty i podaje możliwe rozwiązanie.

Załączniki do w/w planów, przerabia tylko zasadnicze.

7. Na podstawie mapy wykładowcy /kierownika ćwiczenia/ słuchacze pod kierownictwem wykładowcy ustalają jakie ^{ole} dokumenty powinny znajdować się na mapie kierownika ćwiczenia a następnie praktycznie wrysowują je na mapę.

8. Na ostatnim zajęciu wykładowca winien omówić przebieg całego ćwiczenia grupowego na temat: "Metodyka opracowania ćwiczenia grupowego i ćwiczenia na mapach" podkreślając błędy i niedociągnięcia oraz odpowiedzieć na ewentualne pytania słuchaczy.

VII. DANE WYJŚCIOWE

W ćwiczeniu występuje jako ćwiczący 3 plmsz z 4 DLMSz.

Z oficerami grupy dcy pułku i szefa sztabu 3 plmsz w roku szkolnym do dnia 1.03 z wyszkolenia naziemnego zostały przeprowadzone wykłady i seminaria na temat: "Działania bojowe plmsz na obiekty pola walki".

Podczas zajęć seminaryjnych oficerowie grupy dowódcy pułku i szefa sztabu wykazali słabą znajomość następujących zagadnień:

- organizacji i sposobu wykorzystania przez npla rakiet typu "Honest John" i "Corporal";
- sposobów i możliwości zwalczania przez plmsz środków rakietowych npla;
- pracy dcy i sztabu plmsz podczas organizacji działań plmsz na obiekty ^{pola}walki;

Ponadto w pułkach 2 i 3 zostały przeprowadzone ćwiczenia grupowe i ćwiczenia na mapach na temat: "Działania bojowe plmsz na transport samochodowy npla".

Przeprowadzone kontrole procesu szkolenia w poszczególnych pułkach wykazały szereg niedociągnięć w pracy oficerów ćwiczących, zarówno w etapie organizacji przygotowania działań bojowych pułku jak i w czasie prowadzenia działań bojowych przez ćwiczący pułk. Do niedociągnięć w poszczególnych pułkach należy zaliczyć:

W 3 plmsz:

Podczas przeprowadzonego ćwiczenia grupowego z personelem kierowniczym stwierdzono:

- oficerowie ćwiczący na stanowisku dowódcy plmsz analizując otrzymane zadanie pracę swą rozpoczęli od analizy zadania własnego bez uwzględnienia zadania przełożonego.

Pominięto w czasie analizy zadania sąsiadów, którzy mieli zasadniczy wpływ na wykonanie zadania przez ćwiczący pułk.

Wnioski przedstawiane przez ćwiczących oficerów na stanowisku dowódcy pułku w wyniku analizy zadania były niepełne oraz nie

zabezpieczyły wydania wytycznych przez dca pułku oficerom sztabu i szefom służb.

- Podczas stawiania zadań dcom eskadr oficerowie ćwiczący na stanowisku dcy pułku ograniczyli się do podania sposobu wykonania zadania, nie podano sposobu zabezpieczenia przed myśliwcami npla oraz manewru w rejonie celu.

Zadanie stawiane było zbyt rozwlekłe. Brak materiałów poglądowych potrzebnych do postawienia zadania.

Podczas ćwiczenia na mapach:

- Dowódca pułku źle skalkulował czas potrzebny od momentu zapuszczenia silników do startu pomijając całkowicie etap kołowania,
- w czasie wykonywania lotu bojowego dca pułku za długo oceniał sytuację, co prowadziło z reguły do wydawania komend /rozkazów/ z opóźnieniem w rezultacie myśliwce npla zaatakowały ugrupowanie własnych samolotów, które nie były w stanie wykonać odpowiedniego manewru dla odparcia ataku.

W 2 plmsz.

Podczas przeprowadzonego ćwiczenia grupowego z personelem kierowniczym stwierdzono:

- oficerowie występujący na stanowisku pomocnika szefa sztabu d/s rozpoznania referując dane do decyzji ograniczali się do podania charakterystyki samolotów npla, pomijając możliwości stosowania ataków przez LM npla, możliwości wykrywania naszych samolotów, dokładnej charakterystyki i możliwości przeciwdziałania innych środków OPL npla na trasie i w rejonie celu;
- oficerowie występujący na stanowisku dcy pułku meldując decyzję przedstawiali ją w sposób rozwlekły podając cały szereg zbędnych szczegółów.

Podczas ćwiczenia na mapach:

- Podczas rozgrywania manewru nad celem ćwiczący dca pułku nie umiał scharakteryzować sposobu wykonania manewru przez grupę IMSz;
- dowódcy eskadr podczas lotu bojowego komendy na wykonywanie manewru przeciw środkom OPL npla wydawali z reguły z opóźnieniem co doprowadziło do zniszczenia kilku samolotów;

- w czasie omówienia działań bojowych ćwiczący dowódca pułku omawiał zagadnienia mniej ważne, starając usprawiedliwić się z popełnionych błędów czy niedociągnięć.

Ponadto w opracowanych materiałach metodycznych stwierdzono następujące niedociągnięcia:

- zamiar operacyjno-taktyczny opracowany za szeroko zawierał dużo zbędnych szczegółów. Opracowany na szczeblu frontu, co dla ćwiczeń pułkowych jest nie właściwe;
- struktura ćwiczenia grupowego i na mapach obejmowała za dużo zagadnień co w rezultacie prowadziło do pobieżnego przerabiania poszczególnych zagadnień;
- w założeniu dla ćwiczących nie w pełni rozpracowano zagadnienie dotyczące taktyki działań LM npla oraz obiektów zwalczanych przez ćwiczący plmsz /brak schematów celów/ co ujemnie wpłynęło na zrozumienie tych zagadnień przez ćwiczących;

W celu usunięcia zaistniałych niedociągnięć dowódca 4 DLMSz postanowił przeprowadzić w ciągu dwóch dni ćwiczenie grupowe i ćwiczenie na mapach - w pierwszym dniu 6 godzinne ćwiczenie grupowe, w drugim dniu 6 godzinne ćwiczenie na mapach.

Temat ćwiczenia: "Organizacja i prowadzenie działań bojowych przez plmsz na rakiety npla".

Do opracowania ćwiczenia wyznaczyl szefa wydziału operacyjnego 4 DLMSz.

W dniu 10.3 szef wydziału operacyjnego 4 DLMSz otrzymał od dowódcy 4 DLMSz następujące wytyczne:

1. Ćwiczenie należy opracować dla grupy dowódcy pułku i szefa sztabu pułku.
2. Plan opracowania ćwiczenia przedstawić mi do zatwierdzenia 15.3. Strukturę ćwiczenia i zamiar operacyjno-taktyczny do 22.3. Całość ćwiczenia zakończyć do 15.4.
3. Ćwiczenie grupowe i ćwiczenie na mapach przeprowadzić na wspólny temat "Organizacja i prowadzenie działań bojowych przez plmsz na rakiety npla".
- W ćwiczeniu grupowym ująć organizację działań bojowych, natomiast w ćwiczeniu na mapach - wykonanie uderzenia przez plmsz.

4. Struktura ćwiczenia winna obejmować:

- a/ organizację działań bojowych,
- b/ dowodzenie działaniami bojowymi,

W organizacji działań bojowych ująć następujące zagadnienia:

- analiza zadania bojowego przez dcę plmsz i udzielenie wytycznych oficerom i szefom służb;
- przygotowanie danych do decyzji przez oficerów sztabu dla dowódcy pułku;
- ~~przygotowanie~~ ^{Podjęcie} decyzji przez dcę pułku i meldowanie jej przełożonemu;

W etapie dowodzenia działaniami bojowymi ująć:

- postawienie zadań bojowych dowódcom eskadr.
- osiągnięcie gotowości bojowej przez pułk;
- sprecyzowanie decyzji przez dcę pułku,
- dowodzenie działaniami bojowymi plmsz;
- omówienie przez dcę pułku działań bojowych,

W rezultacie przeprowadzonego ćwiczenia grupowego i na mapach należy:

- nauczyć szkolonych wypracowania decyzji na stanowisku dcy plmsz na rakiety npla, meldowania decyzji przełożonemu oraz stawianie zadań bojowych dowódcom eskadr,
- nauczyć szkolonych umiejętności w zakresie przygotowania danych niezbędnych dla d-cy plmsz do podjęcia decyzji,
- udoskonalić umiejętności dcy plmsz i dców eskadr w zakresie dowodzenia działaniami bojowymi grup w powietrzu w skomplikowanej sytuacji bojowej. Doskonalić nawyki praktyczne oficerów sztabu w zakresie dowodzenia działaniami bojowymi,
- dać nawyki dcę pułku w zakresie metody omawiania działań bojowych plmsz.

5. Rejon działań - pñn-zach część Polski i pñn-wsch część NRD

6. Czas działań bojowych pierwsza dekada sierpnia, działania dzienne w zwykłych warunkach atmosferycznych.

7. Organizację wojsk npla przyjąć - wojska NATO stacjonujące na terenie NRF /brązowi, niebiescy i czarni/.

8. Zabezpieczenie materiałowo-techniczne pozwala wykonać trzy p/l.

9. Działania bojowe wojsk przyjąć w początkowym okresie wojny.

10. Przyjąć do ówoczenia następujący skład bojowy 3 plmsz

Pododdziały	P i l o c i			Samoloty
	I kl.	II kl.	III kl.	
Klucz dowództwa	4	-	-	4 Lim-5m
1 eskadra	5	4	1	9 Lim-5m
2 eskadra	4	3	2	8 Lim-5m
3 eskadra	5	3	2	10 Lim-5m

Lotnisko 3 plmsz posiada pas utwardzony cementem o wymiarach 2200x80 m, wyposażone w urządzenie do ślepego lądowania typu USL-49.

AKADEMIA SZTABU GENERALNEGO

Im.gen.broni K.Swierczewskiego

WYDZIAŁ WOJSK LOTNICZYCH I OPL
KATEDRA TAKTYKI WOJSK LOTNICZYCH

T A J N E

Egz.Nr.....

"ZATWIERDZAM"
SZEF KATEDRY
TAKTYKI WOJSK LOTNICZYCH

płk dr Eugeniusz BEJGIER

Dnia 1963 r.

Dla wykładowców i słuchaczy

II kursu lotn.i WKDO lot.

mjr dypl.Kazimierz GIERCZAK

Temat: "Metodyka opracowania ćwiczenia grupowego
i ćwiczenia na mapach"

Z A Ł O Ż E N I E

do ćwiczenia z metodyki wyszkolenia Nr 246
zajęcia 1-8.

Mapa 1:500000 - N-33-C,D.

I.

Na podstawie analizy przebiegu szkolenia bojowego i taktycznego w 2 i 3 plmsz stwierdzono, że program szkolenia naziemnego i w powietrzu jest realizowany zgodnie z planem. Z oficerami grupy dowódcy pułku i szefa sztabu 3 plmsz w roku szkolnym do dnia 1.3 z wyszkolenia naziemnego zostały przeprowadzone wykłady i seminaria na temat: "Działania bojowe plmsz na obiekty pola walki".

Podczas zajęć seminaryjnych oficerowie grupy dowódcy pułku i szefa sztabu wykazali skąbą znajomość następujących zagadnień:

- organizacji i sposobu wykorzystania przez npla rakiet typu "Honest John" i "Corporall",
- sposobów i możliwości zwalczania przez plmsz środków rakietowych npla,
- pracy dcy i sztabu plmsz podczas organizacji działań plmsz na obiekty pola walki.

Ponadto w 2 i 3 plmsz /4 DLMSz/ zostały przeprowadzone ćwiczenia grupowe i ćwiczenia na mapach na temat: "Działania bojowe plmsz na transport samochodowy npla".

Przeprowadzone kontrole procesu szkolenia w poszczególnych pułkach wykazały szereg niedociągnięć w pracy oficerów ćwiczących, zarówno w etapie organizacji przygotowania działań bojowych pułku, jak i w czasie prowadzenia działań bojowych przez ćwiczący pułk.

Do niedociągnięć w poszczególnych pułkach należy zaliczyć:

W 3 plmsz:

Podczas przeprowadzonego ćwiczenia grupowego z personelem kierowniczym stwierdzono:

- oficerowie ćwiczący na stanowisku dowódcy plmsz analizując otrzymane zadanie, pracę swą rozpoczęli od analizy zadania własnego bez uwzględnienia zadania przełożonego. Pominięto w analizie zadania sąsiadów, którzy mieli zasadniczy wpływ na wykonanie zadania przez ćwiczący pułk;
- wnioski przedstawione przez ćwiczących oficerów na stanowisku dcy pułku w wyniku analizy zadania były niepełne oraz nie zabezpieczały wydania wytycznych oficerom sztabu i szefom służb;
- podczas stawiania zadań dowódcom eskadr oficerowie ćwiczący na stanowisku dowódcy pułku ograniczyli się do podania sposobu wykonania zadania, nie podano sposobu zabezpieczenia przed

myśliwcami npla i manewru w rejonie celu.

Zadanie stawiane było zbyt rozwlekłe. Ćwiczący oficerowie nie przygotowali żadnych materiałów w poglądowych potrzebnych do postawienia zadania.

mat Podczas ćwiczenia na mapach:

- dowódca pułku źle skalkulował czas potrzebny od momentu zapuszczenia silników do chwili startu, pomijając całkowicie etap kołowania;
- w czasie wykonywania lotu bojowego dca pułku za długo oceniał sytuację co prowadziło z reguły do wydawania komend /rozkazów/ z opóźnieniem, w rezultacie myśliwce npla zaatakowały ugrupowanie własnych samolotów, które nie były w stanie wykonać odpowiedniego manewru dla odeparcia ataku.

W 2 plnsz

Podczas przeprowadzonego ćwiczenia grupowego z personelem kierowniczym stwierdzono:

- oficerowie występujący na stanowisku pomocnika szefa sztabu d/s rozpoznania referując dane do decyzji ograniczali się do podawania charakterystyki samolotów npla, pomijając: możliwości stosowania ataków przez JM npla, możliwości wykrywania naszych samolotów, dokładną charakterystykę i możliwości przeciwdziałania innych środków OPL npla na trasie i w rejonie celu,
- oficerowie występujący na stanowisku dowódcy pułku, meldując decyzję przedstawiali ją w sposób rozwlekły, podając cały szereg zbędnych szczegółów.

mat Podczas ćwiczenia na mapach:

- podczas rozgrywania manewru nad celem ćwiczący dowódca pułku nie umiał zcharakteryzować sposobu wykonania manewru przez grupę LMSz;
- dowódcy eskadr podczas lotu bojowego, komendy na wykonywanie manewru przeciw środkom OPL npla, wydawali z reguły z opóźnieniem co doprowadziło do zniszczenia kilku samolotów;
- w czasie omówienia działań bojowych ćwiczący dowódca pułku omawiał zagadnienia mniej ważne, starając usprawiedliwiać się z popełnionych błędów czy niedociągnięć.

Ponadto w opracowanych materiałach metodycznych dotyczących w/w ćwiczeń stwierdzono następujące niedociągnięcia:

- zamiar operacyjno-taktyczny opracowany za szeroko, zawierał duże zbędnych szczegółów. Rozpracowany na szczeblu frontu, co dla ćwiczeń pułkowych jest nie właściwe;
- struktura ćwiczenia grupowego i na mapach obejmowała za dużo zagadnień co w rezultacie prowadziło do pobieżnego przerobienia poszczególnych zagadnień;
- w założeniu dla ćwiczących nie w pełni rozpracowano zagadnienie dotyczące taktyki działań BM npla oraz obiektów zwalczanych przez ćwiczący plmsz /brak schematów celów/, co ujemnie wpłynęło na zrozumienie tych zagadnień przez ćwiczących.

W celu usunięcia zaistniałych niedociągnięć dla 4 DLMSz postanowił przeprowadzić w ciągu ~~dwóch~~ ^{jednego} dni ćwiczenie grupowe, ~~i~~ ^{oraz} ćwiczenie na mapach.

W pierwszym dniu ćwiczenie ~~grupowe~~, w drugim dniu ~~ćwiczenie~~ na mapach.

II.

O godz. 8.00 10.3 dowódca 4 DLMSz wezwał do siebie szefa wydziału operacyjnego i w obecności szefa sztabu udzielił mu następujących wytycznych, związanych z opracowaniem ćwiczenia:

1. Ćwiczenie należy opracować dla grupy dowódcy pułku i grupy szefa sztabu pułku.
2. Ćwiczenie grupowe ~~i ćwiczenie na mapach~~ przeprowadzić na wspólny temat: "Organizacja ~~i~~ prowadzenie działań bojowych przez plmsz na rakiety npla".

W ćwiczeniu grupowym ująć organizację działań bojowych, natomiast w ćwiczeniu na mapach - dowodzenia działaniami bojowymi plmsz. Strukturę ćwiczenia oraz zagadnienia szkoleniowe w poszczególnych etapach i cele szkoleniowe opracujecie sami, z którymi zapoznam się przy zatwierdzaniu zamiaru ćwiczenia.

3. Plan opracowania ćwiczenia przedstawić mi do zatwierdzenia 15.3. Strukturę ćwiczenia i zamiar operacyjno-taktyczny do 22.3. Całość ćwiczenia zakończyć do 15.4.

W ćwiczeniu przyjąć następujące warunki:

- Rejon działań - pkn-zach część Polski, pkn-wsch część NRD
- Czas działań bojowych-pierwsza dekada sierpnia, działania
dziennie w zwykłych warunkach atmosferycznych.
- Działania bojowe wojsk w początkowym okresie wojny.
- Organizacja wojsk npla wojska NATO, stacjonujące na terenie NRD
/brązowi, niebiescy, czarni/.
- Zabezpieczenie materiałowo-techniczne pozwala wykonać 3 p/l.
- Lotnisko 3 plmsz WITNICA posiada pas startowy utwardzony
cementem o wymiarach 2200x80 m, wyposażone w urządzenia do
ślepego lądowania typu USL-49.
- Skład bojowy 3 plmsz:

Pododdział	samoloty	P i l o c i		
		I kl.	II kl.	III kl.
Klucz dow. 4	4 Lim-5m	4	-	-
1 eskadra	9 Lim-5m	5	4	1
2 eskadra	8 Lim-5m	4	3	2
3 eskadra	10 Lim-5m	5	3	2

III.

Do pierwszego zajęcia wykonać:

- przestudiować nakazaną literaturę;
- przestudiować założenie;
- być w gotowości do przeprowadzenia analizy tematu i określenia
celów szkoleniowych ćwiczenia;
- na stanowisku szefa wydziału operacyjnego 4 DLMSz przedstawić
plan opracowania ćwiczenia.

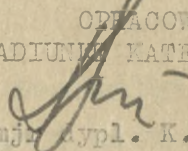
L i t e r a t u r a:

Obowiązkowa:

1. Podręcznik: Metodyka Szkolenia Taktycznego i Operacyjno-
Taktycznego WL i OPL OK Nr bibl.09331 Rozdz.II i V.
2. Notatki z wykładów.

Pomocnicza:

1. Skrypt: Metodyka opracowania i przeprowadzenia ćwiczenia grupowego Nr bibl. 011299.
2. Skrypt: Metodyka opracowania i przeprowadzenia ćwiczenia na mapach Nr bibl. 011560.

OPRACOWAŁ:
ADJUNKT KATEDRY TWL

mgr dypl. K. GIERCZAK

ZAJECIE PIERWSZE

I TEMAT: "Analiza tematu i określenia celów szkoleniowych ćwiczenia oraz zestawienie planu opracowania ćwiczenia".

II CEL SZKOLENIOWY:

Nauczyć słuchaczy przeprowadzenia analizy tematu ćwiczenia oraz określenia celów szkoleniowych ćwiczenia.

Nauczyć słuchaczy zestawienia planu opracowania ćwiczenia grupowego i na mapach.

III ZAGADNIENIA I PODZIAŁ CZASU:

1. Wstęp i sprawdzenie przygotowania do zajęć	-	10min
2. Analiza tematu i celów szkoleniowych	-	40min
3. Zestawienie planu opracowania ćwiczenia	-	35min
4. Omówienie zajęcia	-	5min

	Razem: -	90 min

IV METODA: ćwiczenie grupowe na sali.

PRZEBIEG ZAJECIA

1. Wstęp i sprawdzenie przygotowania słuchaczy do zajęć - 10 min.

- Podać temat, cel i szkoleniowy i strukturę ćwiczenia grupowego;
- Podać temat i zagadnienia pierwszego zajęcia;
- Sprawdzić znajomość przez słuchaczy danych wyjściowych do opracowania ćwiczenia;
- Odpowiedzieć na ewentualne pytania wynikające z niezrozumienia jakiegoś zagadnienia przez słuchaczy.

2. Analiza tematu i określenie zagadnień oraz celów szkoleniowych - 40 min.

- wskazać, że analiza tematu i określenie celów szkole-

- niowych przez szefa wydziału operacyjnego jest pracą myślową - ze względów szkoleniowych zostanie przeprowadzona na zajęciach głośno;
- wskazać, że przeprowadzenie analizy tematu jest konieczne, ponieważ tylko w wyniku analizy opracowujący ćwiczenie ma możliwość ustalenia zagadnień szkoleniowych, etapów ćwiczenia, celów szkoleniowych poszczególnych etapów oraz jest w stanie zestawić plan opracowania ćwiczenia;
 - Dla zreferowania ^{a/} analizy tematu wyznaczyć jeden-dwóch słuchaczy. Na zakończenie tego zagadnienia w celu ujednolicenia struktury ćwiczenia, podać słuchaczom - proponowaną strukturę zawartą w mniejszym opracowaniu.

Wprowadzenie:

Czas - godz. 10.00 10.3 Szef Wydziału Operacyjnego 4 DLMSz po otrzymaniu wytycznych od dowódcy dywizji przystąpił do analizy tematu i określenia celów szkoleniowych ćwiczenia. Słuchacze na stanowisku szefa wydziału operacyjnego przeprowadzają analizę tematu /w celach szkoleniowych głośno/.

PROPONOWANE ROZWIĄZANIE

Jak wiadomo w minionym okresie szkoleniowym ujawniono następujące niedociągnięcia: /patrz - założenie/.

Jak wynika z tych niedociągnięć, oficerowie wchodzący w skład poszczególnych grup w procesie szkolenia najskrajniej opanowali zagadnienia związane z działaniami plmsz na obiekty pola walki, w tym ujawniono szczególnie słabą znajomość zagadnień zwalczania ^{taktycznych} ~~charakterystyk~~ środków rakietowych npla.

Przeprowadzenie ćwiczenia grupowego i ćwiczenia na mapach na temat związany zwalczaniem środków rakietowych npla pozwoli wyeliminować i uzupełnić wiadomości oficerów w tym zakresie.

W związku z tym, w ćwiczeniu grupowym i na mapach na temat „Organizacja i prowadzenie działań bojowych, przez plmsz na rakiety” ^{wzrost} należy ująć takie zagadnienia szkoleniowe, które pozwalają na doskonalenie nawyków personelu kierowniczego pułku, zmierzających do zlikwidowania zaistniałych niedocią-

gnięć i błędów.

W rezultacie przeprowadzenia ćwiczenia grupowego należy:

- nauczyć szkolonych praktycznego wypracowywania decyzji na stanowisku dowódcy plmsz na środki rakietowe npla, meldowania decyzji przełożonemu;
- nauczyć szkolonych umiejętności w zakresie przygotowania danych niezbędnych dla dowódcy plmsz do podjęcia decyzji na działania bojowe.

W rezultacie przeprowadzonego ćwiczenia na mapach należy:

- doskonalić nawyki dowódcy w zakresie stawiania zadania bojowego dowódcom eskadr;
- udoskonalić umiejętności dowódcy plmsz i dców eskadr w zakresie dowodzenia działaniami bojowymi grup w powietrzu w skomplikowanej sytuacji bojowej;
- doskonalić nawyki praktyczne oficerów sztabu i szefów służb w zabezpieczeniu dowodzenia działaniami bojowymi;
- dać nawyki dowódcy pułku w zakresie metody omawiania działań bojowych plmsz.

Aby osiągnąć powyższe cele szkoleniowe należy przerobić następujące zagadnienia:

A. W ćwiczeniu grupowym:

1. Analiza zadania bojowego przez dowódcę plmsz i udzielenie wytycznych oficerom sztabu i szefom służb.
2. Przygotowanie danych do decyzji przez oficerów sztabu dla dowódcy plmsz.
3. Podjęcie decyzji przez dowódcę plmsz i meldowanie jej przełożonemu.

B. W ćwiczeniu na mapach:

1. Postawienie zadań bojowych dowódcom eskadr.
2. Osiągnięcie gotowości bojowej przez plmsz.
3. Sprecyzowanie decyzji przez dowódcę plmsz /na podstawie dodatkowych danych/.
4. Dowodzenie działaniami bojowymi plmsz.

5. *Wyprac. decyzji na mapach*
6. *Omówienie przez dowódcę plmsz działań bojowych.*

6. Omów. dec.

Podczas rozpracowania zamiaru operacyjnego-taktycznego biorąc pod uwagę wytyczne dowódcy 4 DLMSz należy uwzględnić następujące dane:

- ćwiczący pułk ma działać w zwykłych warunkach atmosferycznych na środki rakietowe npla;
- działania pułku mają przebiegać w początkowym okresie wojny.

Dla właściwego rozplanowania pracy nad opracowanym ćwiczeniem należy niezwłocznie przystąpić do zestawienia planu opracowania ćwiczenia w oparciu o terminy wyjściowe otrzymane od dowódcy dywizji.

3. Zestawienie planu opracowania ćwiczenia - 35 min.

Wskazówki metodyczne.

Przed przystąpieniem do zestawienia planu opracowania ćwiczenia grupowego należy:

- omówić ze słuchaczami jakie dane są potrzebne do zestawienia planu opracowania ćwiczenia,
- ustalić formę planu opracowania ćwiczenia /narysować na tablicy/,
- ustalić zagadnienia jakie należy ująć w planie opracowania ćwiczenia;
- zestawić plan opracowania ćwiczenia;
- dokonać podziału czasu na poszczególne zagadnienia ujęte w zestawionym planie.

Wprowadzenie:

Czas operacyjny godz. 9.00 11.3.

Szef wydziału operacyjnego 4 DLMSz przystąpił do zestawienia planu opracowania ćwiczenia.

Słuchacze na stanowisku szefa wydziału operacyjnego zestawiają plan opracowania ćwiczenia.

PROPONOWANE ROZWIĄZANIE

1. Szef wydziału operacyjnego otrzymał od dowódcy następujące dane /terminy/ wyjściowe:

- zadanie otrzymał 8.00 10.3,
- plan opracowania ćwiczenia ma przedstawić do 15.3,
- zamiar operacyjno-taktyczny ma przedstawić do 22.3,
- całość ćwiczenia ma przedstawić do 15.4.

Z tego wynika, że:

- plan opracowania ćwiczenia wykonam natychmiast /11.3/,
- dla całości opracowania zamiaru posiadam czasu - 11 dni,
- dla opracowania pozostałych dokumentów ćwiczenia posiadam - 23 dni.

W związku z powyższym czas na opracowanie ćwiczenia podzielę w sposób następujący:

"ZATWIERDZAM"
DOWODCA 4 DLMSz

P O U F N E
Egz.Nr.....

/stopień, imię i nazwisko/

Dnia _____ 196__ r.

P L A N

opracowania ćwiczenia grupowego i ^(ćwiczenia) na mapach
na temat: "Organizacja i prowadzenie działań
bojowych przez ^{plm} rakiety npla".

Lp.	Kolejność i treść pracy	Termin wykonan.	Uwagi o wykonaniu
1	2	3	4
1	Otrzymanie zadania	10.3	
2	Opracowanie i przedstawienie dowódcy 4 DLMSz planu opracowania ćwiczenia	11.3	
3	Dobór i studiowanie literatury	do 15.3	
4	Opracowanie struktury ćwiczenia i warunków działań	16.3	
5	Dobór map i graficzne opracowanie zamiaru operacyjno-taktycznego	18.3	

1	2	3	4
6	Opisowe opracowanie zamiaru operacyjnego-taktycznego	21.3	
7	Przedstawienie całości zamiaru do zatwierdzenia dcy 4 DLMSz	22.3	
8	Wniesienie poprawek do zamiaru	24.3	
9	Opracowanie założenia wraz z załącznik.	29.3	
0	Opracowanie planu przeprowadzenia ćwiczenia grupowego wraz z załącznikami	4.4	
1	Opracowanie planu przeprowadzenia ćwiczenia na mapach wraz z załącznikami	9.4	
2	Opracowanie mapy kierownika ćwiczenia	12.4	
3	Opracowanie schematów i innych pomocy naukowych. Opracowanie rozkazu organizacyjnego.	14.4	
4	Przedstawienie do zatwierdzenia całości ćwiczenia	15.4	

SZEF WYDZIAŁU OPERACYJNEGO
4 DLMSz

.....

4. Omówienie zajęcia - 5 min.

- omówić przebieg zajęcia, wskazać na popełnione niedociągnięcia i błędy oraz podać sposób ich usunięcia;
- podkreślić na czym polega analiza tematu i, że w wyniku analizy tematu określa się cele szkoleniowe i strukturę ćwiczenia;
- podać, że do następnych zajęć należy przygotować strukturę ćwiczenia i warunki działań pułku, oraz być gotowym do zestawienia I części zamiaru ćwiczenia.

ZAJECIE DRUGIE

I TEMAT: "Określenie struktury ćwiczenia i warunków działań /zestawienie I części ^{zamiaru} ćwiczenia/.

II CEL SZKOLENIOWY: nauczyć słuchaczy opracowania I części zamiaru ćwiczenia, obejmującego strukturę, cele szkoleniowe i warunki działań.

III ZAGADNIENIA I PODZIAŁ CZASU:

1. Wstęp	-	5 min.
2. Opracowanie struktury ćwiczenia grupowego i na mapach	-	30 min.
3. Opracowanie warunków działań	-	40 min.
4. Zestawienie I części zamiaru ćwiczenia	-	100 min.
5. Omówienie zajęcia	-	5 min.
		<hr/>
	Razem:	180 min.

PRZEBIEG ZAJECIA

1. W s t e p - 5 min.

- podać temat, cel szkoleniowy i zagadnienia zajęcia drugiego.
- odpowiedzieć na ewentualne pytania słuchaczy.

2. Opracowanie struktury ćwiczenia grupowego. i na mapach - 30 min.

Wskazówki metodyczne.

Przed przystąpieniem do opracowania struktury ćwiczenia należy podać słuchaczom:

- danymi wyjściowymi do opracowania struktury ćwiczenia będzie przeprowadzona na pierwszym zajęciu analiza tematu gdzie zostały określone zagadnienia szkoleniowe i cele szkoleniowe ćwiczenia;
- obecnie należy określić czas na przerobienie poszczególnych zagadnień, cele szkoleniowe poszczególnych etapów ćwiczenia.

Do zreferowania struktury ćwiczenia wyznaczyć 1- 2 słuchaczy, następnie drogą dyskusji przyjąć strukturę wspólną dla całej grupy.

Wprowadzenie.

Czas godz. 8.00 16.3. Szef wydziału operacyjnego przystępuje do opracowania struktury ćwiczenia grupowego i na mapach.

Słuchacze na stanowisku szefa wydziału operacyjnego opracowują strukturę ćwiczenia.

PROPONOWANE ROZWIĄZANIE

Wykładowca opiera się na strukturze ćwiczenia ujętej w I części zamiaru - /patrz zagadnienie Nr 4 niniejszego zajęcia.

3. Opracowanie warunków działań - 40 min.

Wskazówki metodyczne.

Wykładowca drogą pytań ustala ze słuchaczami, że :

- danymi wyjściowymi do opracowania warunków są elementy podane przez dowódcę 4 DLMSz podczas udzielania wytycznych,
- do warunków działań zaliczamy następujące elementy:
 - rejon działań bojowych i charakter działań wojsk,
 - organizacja wojsk npla,
 - pora roku, doby, pogoda, MTZ, lotnisko, zabezpieczenie specjalne,
 - stan sprzętu i skład bojowy ćwiczących jednostek.

Do zreferowania warunków działań wyznaczyć 2-3 słuchaczy.

Wprowadzenie.

Czas godz. 12.00 16.3. Szef wydziału operacyjnego 4 DLMSz przystąpił do opracowania warunków działań.

Słuchacze na stanowisku szefa wydziału operacyjnego opracowują warunki działań.

PROPONOWANE ROZWIĄZANIE

Wykładowca opiera się na warunkach działań ujętych w I części zamiaru /patrz zagadnienie 4 niniejszego zajęcia/.

4. Opracowanie I części zamiaru ćwiczenia - 100 min.

Wskazówki metodyczne

Wykładowca w oparciu o proponowane rozwiązanie ustala ze słuchaczami:

- formę i zagadnienia wchodzące w skład I części zamiaru, formę omówić na tablicy.
- następnie wykorzystując dotychczas opracowane materiały /strukturę ćwiczenia i warunki działań/ słuchacze pod kierunkiem wykładowcy opracowują pisemnie I część zamiaru ćwiczenia.

Wprowadzenie.

Godz. 10.00 17.3, szef wydziału operacyjnego ustalił strukturę ćwiczenia oraz warunki działań i przystąpił do opracowania I części zamiaru.

Proponowane rozwiązanie:

"ZATWIERDZAM"
DOWODCA 4 DLMSz

/stopień, imię i nazwisko/
Data.....1963r.

T A J N E
Egz.Nr..

Z A M I A R

przeprowadzenia ćwiczenia grupowego i ćwiczenia na mapach z oficerami grupy docy i szefa sztabu pułku.

Mapa 1:500000 N-33C,
N-33D,

I TEMAT: "Organizacja i prowadzenie działań bojowych przez plmsz na rakiety npla".

II C E L: nauczyć szkolonych na stanowiskach dowódcy i oficerów sztabu organizacji i ~~przewodzenia~~ działań bojowych przez plmsz na środki rakietowe npla.

III STRUKTURA ĆWICZENIA.

✓ A. CWICZENIE GRUPOWE: "Organizacja działań bojowych plmsz na rakiety npla".

Cele szkoleniowe ćwiczenia grupowego:

- nauczyć szkolonych wypracowania decyzji na stanowisku dcy plmsz na rakiety npla, meldowania decyzji przełożonemu;
- uczyć szkolonych na stanowiskach oficerów sztabu umiejętności w zakresie przygotowania danych niezbędnych dla dowódcy plmsz do podjęcia decyzji;

Zagadnienia szkoleniowe i podział czasu:

1. Wstęp	-	10 min.
2. <i>Analiza i ocena boj. przez d-cę plmsz i wzt. ofic. sztabu</i>	-	60 min.
3. Przygotowanie danych do decyzji przez oficerów sztabu dla dowódcy pułku	-	110 min.
4. Podjęcie decyzji przez dowódcę pułku i meldowanie jej przełożonym	-	90 min.

Razem w ćwiczeniu grupowym		270 min.

uważ. B. CWICZENIE NA MAPACH: "Dowodzenie działaniami bojowymi"

Cele szkoleniowe ćwiczenia na mapach:

- doskonalić umiejętności dcy plmsz w stawianiu zadań dowódcom eskdr;
- doskonalić umiejętności dcy plmsz i dców eskadr w zakresie dowodzenia działaniami grup w powietrzu w skomplikowanej sytuacji bojowej;
- doskonalić nawyki praktyczne oficerów sztabu i szefów służb w zabezpieczeniu dowodzenia działaniami bojowymi;
- dać nawyki dcy plmsz w zakresie metody omawiania działań bojowych pułku.

Zagadnienia szkoleniowe i podział czasu:

1. Wstęp	-	10 min.
2. Podstawienie zadań dowódcom eskadr	-	15 min.
3. Osiągnięcie gotowości bojowej przez pułk.	-	15 min.
4. Sprecyzowanie decyzji przez dowódcę	-	

na podstawie dodatkowych danych/	✓	30 min.
4. Dowodzenie działaniami bojowymi	-	50 min.
5. <i>Wypracowanie decyzji na mapach</i>	-	40'
6. Omówienie przez dowódcę pułku działań bojowych	-	40 min.
6. <i>Meldowanie decyzji - post. zadanie techn. pod. 14.01.20'</i>		

Razem w ćwiczeniu na mapach		240 min.

Podsumowanie całości ćwiczenia przez kierownika ćwiczenia - 60 min.

IV PRZEBIEG ĆWICZENIA:

Pierwszy etap ćwiczenia ~~Ćwiczenie~~ grupowe/ konczy się meldowaniem przez dowódcę plmsz decyzji wypracowanej w ciągu ćwiczenia grupowego.

Drugi etap ćwiczenia /ćwiczenie na mapach/ rozpoczyna się od postawienia przez wyznaczonego rozkazem organizacyjnym dowódcę 3 plmsz zadania bojowego dowódcom eskadr.

Po postawieniu zadania - rozgrywane będzie osiągnięcie gotowości bojowej przez 3 plmsz. Dowódca 3 plmsz w tym czasie otrzyma dodatkowe dane z rozpoznania /za s-ty rozpoznawcze podgrywa kierownictwo ćwiczenia/ na podstawie których precyzuje decyzje.

Na sygnał z SWL-1 /podgrywa kierownictwo/, pułk startuje i wykonuje uderzenie, ~~na dywizjon "CORPORAL" w rejonie KREMNEU.~~

W czasie rozgrywania lotu bojowego rozjemcy podgrywają przeciwdziałania OPL npla, oraz naprowadzanie przez PNM na cel Sztab pułku zabezpiecza dowodzenie działaniami bojowymi.

Po wykonaniu uderzenia dcy eskadr opracowują meldunek za wylot i przekazują go do sztabu pułku. Dowódca 3 plmsz po wykonaniu zadania bojowego omawia z personelem kierowniczym pułku /dcy eskadr, zcy dcy pułku, sztab pułku/ działania bojowe. Po przerwie 20 min. - kierownictwo ćwiczenia omawia całość ćwiczenia.

Wskazywanie na niego wylotu sztab 3 plmsz otrzymuje dodatkowe zadanie - d-ca i sztab wyprac. dec. melduje go d-ey 4 plmsz, następnie stawia zadania d-com eskadr technicznymi środkami tożsamości.

V WARUNKI DZIAŁAŃ:

- a/ Rejon działań - półn-zach część POLSKI, półn wsch część NRD.
Działania pułku przebiegać będą w początkowym okresie wojny.
- b/ Za nieprzyjaciela przyjmuje się wojska NATO stacjonujące na terenie NRF /brązowi, niebiescy, czarni/.
- c/ Czas działań - pierwsza dekada sierpnia, działania dzie-
nne w zwykłych warunkach atmosferycznych.

Prognoza pogody na 8.8 : zachmurzenie zmienne 2-3/10,
przez chmury kłębiaste. Widzialność 10-15 km. Wiatr
półn-wsch 4 m/sek.

Temperatura: 20 do 25°C.

Świt - 3.21. Wschód słońca 4.09, zachód słońca 19.15.
Zmrok 20.02.

d/ Skład bojowy i wyszkolenie 3płmsz.

Pododdz.	P i l o t c i			Samoloty
	I kl.	II kl.	III kl.	
Klucz dtwa	4	-	-	4 Lim-5m
1 eskadra	5	4	2	9 Lim-5m
2 eskadra	4	3	2	8 Lim-5m
3 eskadra	5	3	2	10 Lim-5m

- e/ Lotnisko 3 płmsz w m. WITNICA posiada pas startowy utwardzony cementem o wymiarach 2200 x 80 m, wyposażone w urządzenie do ślepego lądowania typu USL-49.
- f/ Działania 3 płmsz zabezpiecza 5 rbl posiadająca na 8.8 następujące zapasy środków materiałowych.

Paliwo - 3 p/l
Amunicja - 23 mm - 102 800 szt.
37 mm - 89 700 szt.
Bomby-OFAB-250 90 szt.
OFAB-250-270 120 szt.
ZAB-100"napalm" 80 szt.
ZAB-250"napalm" 60 szt.
RBK-250zAO-10 120 szt.
RBK-250zPTAB-2,5 125 szt.

5. Omówienie zajęcia - 5 min.

- omówić przebieg zajęć, wskazać na popełnione błędy i niedociągnięcia oraz podać sposób ich usunięcia;
- podać stopień osiągnięcia celu szkoleniowego;
- podać, że do następnych zajęć należy przygotować kalkę techniczną, przygotować przybory kreślarskie gdyż tematem zajęć będzie opracowanie graficzne zamiaru operacyjno-taktycznego;
- należy przemyśleć - formę, kolejność i sposób opracowania graficznego zamiaru operacyjnego-taktycznego.

ZAJECIE TRZECIE

I TEMAT: "Opracowanie graficznego zamiaru operacyjno-taktycznego".

II CEL SZKOLENIOWY: nauczyć słuchaczy opracowywania wstępnego graficznego zamiaru operacyjno-taktycznego do ćwiczenia grupowego i ćwiczenia na mapach.

III ZAGADNIENIA I PODZIAŁ CZASU:

1. W s t ę p	-	5 min.
2. Opracowanie graficznego zamiaru operacyjno-taktycznego	-	165 min.
3. Omówienie zajęcia	-	10 min.
		<hr/>
	R a z e m:	180 min.

IV METODA: ćwiczenie grupowe na sali.

PRZEBIEG ZAJEC

1. W s t ę p:

- Podać temat, cel szkoleniowy i zagadnienia zajęcia trzeciego;
- Sprawdzić posiadanie przez słuchaczy: kalki techniczne j, przybołów kreślarskich;
- Odpowiedzieć na ewentualne pytania.

2. Opracowanie graficznego zamiaru operacyjno-taktycznego - 165 min.

Wskazówki metodyczne.

Przed przystąpieniem do praktycznego opracowania graficznego zamiaru operacyjno-taktycznego wyjaśnić ze słuchaczami drogą pytań:

- konieczność opracowania zamiaru na kalce /lub kartce papieru/ przed wrysowaniem go na mapę;

- objętość zamiaru operacyjno-taktycznego w zależności od szczebla ~~z~~ tematu ćwiczenia;
- jakie elementy winien zawierać zamiar operacyjno-taktyczny;
- kolejność opracowywania /wrysowania/ poszczególnych elementów zamiaru na kalce /papierze/.

Po przedyskutowaniu w/w zagadnień ze słuchaczami przystąpić do praktycznego opracowania graficznego zamiaru. Do wrysowania poszczególnych elementów wywoływać kolejno słuchaczy do tablicy, po narysowaniu na tablicy danego elementu pozostali słuchacze wrysują go na kalkę lub kartkę papieru. Na zakończenie zajęć rozdać słuchaczom kalki z sytuacją i polecić /w celu ujednoczenia sytuacji dla całej grupy/ na podstawie otrzymanej sytuacji na kalce oraz zamiarze opracowanym na zajęciach, wrysować zamiar na nauce własnej na mapie 1:500,000. Ponadto słuchacze winni przemyśleć do następnych zajęć projekt opisowej części zamiaru operacyjno-taktycznego.

Wprowadzenie:

Godzina 8.00 18.3 Szef wydziału operacyjnego 4 DLMSz przystąpił na podstawie znajomości ~~z~~ organizacji i taktyki działań wojsk własnych i npla do opracowania graficznego zamiaru /koncepcji/ operacyjno-taktycznego ćwiczenia.

PROPONOWANE ROZWIĄZANIE

W oparciu o załączoną kalkę do niniejszego zajęcia wykładowca kieruje opracowaniem graficznego zamiaru operacyjno-taktycznego wg następującej kolejności.

1. Linia frontu - ustalenie działań wojsk npla i własnych;
2. Ugrupowanie wojsk lądowych npla i własnych;
3. Zamiar działań wojsk npla i własnych;
4. Bazowanie lotnictwa npla i własnego;
5. Zamiar działań lotnictwa npla;
6. Zamiar działań własnego lotnictwa z uwypukleniem działań 3 plmsz oraz określeniem obiektu działań i zadania dla 3 plmsz.

3. Omówienie zajęć - 10 min.

- podać cel zajęć i stopień osiągnięcia celu;

- Omówić prace słuchaczy na zajęciach;
- Wręczyć słuchaczom kalki z sytuacją na 8.8;
- Polecieć opracować na podstawie otrzymanej sytuacji i zamiarze z kalki na nauce własnej graficzny zamiar na mapie 1:500000, oraz przemyśleć projekt opisowej części zamiaru operacyjno-taktycznego;
- Odpowiedzieć na ewentualne pytania słuchaczy.

ZAJECIE CZWARTE

I TEMAT: "Opracowanie opisowej części zamiaru operacyjno-taktycznego ćwiczenia".

II CEL SZKOLENIOWY:

Nauczyć słuchaczy na podstawie opracowanego graficznego zamiaru operacyjno-taktycznego na mapie, wyrażenia go tekstem.

III ZAGADNIENIA I PODZIAŁ CZASU:

1. W s t ę p	-	10 min.
2. Opracowanie opisowej części zamiaru ćwiczenia	-	160 min.
3. Omówienie zajęć	-	10 min.

	Razem -	180 min.

PRZEBIEG ZAJECIA

1. W s t ę p 5 min.

- Podać temat zajęć, zagadnienia oraz cel szkoleniowy;
- Sprawdzić wrysowany na mapie przez słuchaczy graficzny zamiar operacyjno-taktyczny;
- Odpowiedzi na ewentualne pytania słuchaczy.

2. Opracowanie opisowej II części zamiaru ćwiczenia - 160min

Wskazówki metodyczne.

Na wstępie należy ustalić ze słuchaczami kolejność opisywania poszczególnych elementów zamiaru operacyjno-taktycznego.

Wyjaśnić różnicę między zamiarem do ćwiczenia grupowego podając, że: w zamiarze do ćwiczenia na mapach przebieg sytuacji można podawać na kilka dni, w ćwiczeniu grupowym tylko na dzień;

W zamiarze do ćwiczenia grupowego podaje się decyzję /zamiar/ szczegółowo, w ćwiczeniu na mapach bardziej ogólnie lub wcale.

Podkreślić, że kolejność wg której opracowuje się zamiar może być następująca:

A. ZACHODNI /niebiescy, brazowi, czarni/.

1. Wojska lądowe:

- charakter poprzednich i aktualnie prowadzonych działań;
- zajmowana rubież, zamiar działań, OPL wojsk, obiekty działań.

2. Lotnictwo:

- skład bojowy, charakter działań poprzednich i aktualnych. Bazowanie lotnictwa.
- zamiar działań lotnictwa.
- taktyka działań. Dowodzenie lotnictwem.

B. WSCHODNI /"czerwoni"/

1. Wojska lądowe - jak wyżej.

2. Lotnictwo - jak wyżej oraz zadanie i zamiar działań ćwiczącej jednostki.

Wskazać, że zamiar /jego część opisowa/ powinny zawierać wszystkie niezbędne zagadnienia dla opracowania założenia - głównie sytuację taktyczną.

Podać, że w danym wypadku /ćwiczenie grupowe i na mapach na wspólny temat/ zamiar jest opracowywany nieco szerzej.

Na zajęciach wykładowca winien wywołać 1-2 słuchaczy do zreferowania poszczególnych elementów /części/ zamiaru operacyjno-taktycznego. Po wyjaśnieniu ewentualnych błędów u słuchaczy wykładowca podaje przykładowe rozwiązanie.

Wprowadzenie.

Godzina 8.21.3 szef wydziału operacyjnego na podstawie uprzednio wykonanego graficznego zamiaru operac.takt.przystąpił do wyrażenia go tekstem.

Proponowane rozwiązanie :

A. ZACHODNI/brazowi,"niebiescy" czarni"/

1. Wojska lądowe :

Koalicja państw zachodnich w trzeciej dekadzie lipca prowadziła manewry jednostek morskich z wojskami lądowymi w zach. części morza bałtyckiego i na wyspach DANII. Jednocześnie pod pozorem manewrów "Zachodni" koncentrowali duże siły

na wybrzeżu i wyspach DANII oraz wschodniej granicy NRF. Po przeprowadzeniu skrytej mobilizacji i przegrupowaniu sił "zachodni" w dniu 1.8 wykorzystując zaskoczenie rozpoczęli działania wzdłuż całej grynicy NRF w kierunku wschodnim. Działania wojsk poprzedzone zostało zmasowanym uderzeniem jądrowym na wojska, bazy morskie, lotniska i ośrodki przemysłowe "wschodnich". 2 AP po sforsowaniu rz. ELBA rozwijała działania zaczepne w kierunku BERLINA z zamiarem opanowania przy współdziałaniu z pozostałymi siłami GA"REN" stolicy NRD / Część wojsk "czerwonych" ~~tek.~~ 2 dywizji zostały okrążone w BERLINIE. / oraz uchwycenia operacyjnego przyczółka na terytorium płu zach części POLSKI.

Na skutek przeprowadzenia przez "wschodnich" odwetowej operacji lotniczo-rakietowej, w rezultacie której zdobyli oni przewagę w powietrzu oraz po wprowadzeniu do bitwy świeżych sił "wschodnich" zamiar do 2AP nie został w pełni zrealizowany. Wojska "wschodnich" skuteczną obroną powstrzymały natarcie przeciwnika na dalekich przedpolach SZCZECINA i KOSTRZY-
NIA. Linia styczności wojsk przebiega - jak mapa zamiaru stron.

W toku lotniczo-rakietowej odwetowej operacji "wschodnich" rozbitych zostało szereg składów sprzętu i materiałów wojennych. Zniszczenie systemu komunikacji w poważnym stopniu utrudnia dowód środków materiałowych do walczących wojsk. Wojska 2AP odczuwają silny brak paliwa, amunicji / w tym również amunicji jądrowej /, paliwa do silników rakietowych i żywności.

W tej sytuacji do 2AP zamierza : umocnić się na opanowanym obszarze skupiając główny wysiłek obrony na kierunku KOSTRZYN, BERLIN. Zachować gotowość do odparcia uderzeń "wschodnich" przez umocnienie się w terenie i szybkie odtworzenie silnych odwodów. Przedsięwziąć wszystkie środki w celu jak najszybszej likwidacji broniących się w okrążeniu w centrum BERLINA wojsk "wschodnich".

Jednocześnie dążyć do szybkiego nagromadzenia sił i środków, szczególnie broni masowego rażenia.

W celu stworzenia opłacalnych celów dla broni jądrowej dążyć do zmniejszenia przyczółka na ODRZE, a tym samym zmusić "wschodnich" do zagęszczenia swoich sił na przyczółku aby je następnie rozbić zmasowanymi uderzeniami bmar. Niedopuszczać do połączenia się wojsk "wschodnich" nacierających od czoła z wojs-

- kami broniącego się garnizonu berlińskiego.

2AP posiada w swym składzie następującą ilość wojsk rakiety-
wych :

P | - jeden dywizjon pocisków "CORPORAL" rozmieszczony w rejonie
4 km KREMMEN. Obecnie w dywizjonie są prowadzone prace nad
przygotowaniem 30 oraz montowaniem i przygotowaniem pocisków
do odstrzału ; *nie ma już jakichś odstrzałów.*

P | - jeden dywizjon pocisków kierowanych "LACROSE" rozmieszczony
w rejonie WUSTERHAUSEN ;

P | - trzy dywizjony pocisków "HONEST JOHN" rozmieszczone w rejonach
POTSDAM, FIRSTENBERG, GROSS-SZENBERG ;

Stanowiska ogniowe pocisków rakietyowych "CORPORAL" i "LACROSE"
osłaniane są art. p/lot w sile do dywizjonu 40 i 75 mm, pociski
"HONEST JOHN" do dwóch baterii 40 i 75 mm. *(nie ma już)*

Wojska rakietyowe 2AP otrzymały następujące zadania :

P | - niszczenie gromadzonych odwodów "czerwonych" na przyczółku
na zach od rz. ODRA ;

P | - niszczenie wykłtych przepraw "czerwonych" na rz. ODRA w
celu odcięcia dopływu świeżych sił ;

P | - wsparcie broniących się ~~stron~~ wojsk na kierunku /KOTRZYN,
BERLIN ;

Sieć wykrywania i naprowadzania jest zorganizowana :

- przy każdym pierwszorzutowym związku taktycznym posterunek
naprowadzania na cele powietrzne rozmieszczony w odległości
10-15 km od przedniego skraju i wyposażony w dwie stacje
radiolokacyjne typu AN/FPS-10 i AN/TPS-10 ; *gdzie?*

- przy pierwszorzutowych KA ośrodki naprowadzania lotnictwa
taktycznego rozmieszczone w odległości 20-40 km od przed-
niego skraju obrony i wyposażone w jedną stację AN/TPS-1D,
oraz dwie AN/CPS-5 i AN/FPS-7 ; *gdzie?*

System ten zabezpiecza wykrycie samolotów lotnictwa "wschodnich"
lejących na 100 m, na odległości 20 km przed linią frontu.

W skład obrony przeciwlotniczej oprócz LM wchodzi: 2 dywizjon
"NIKE-A" i 1 dywizjon "HAWK". *gdzie?*

2. Lotnictwo

Działania 2 AP wspiera lotnictwo ze składu 5 ALT. Szczegółowy skład i bazowanie lotnictwa "zachodnich"- załącznik Nr.7
Lotnictwo 5 ALT wraz z jednostkami wojsk rakietowych wykorzystując zaskoczenie i stosując na szeroką skalę środki masowego rażenia, zadało poważne straty wojskom "wschodnich", wykonując uderzenia na wojska, lotniska, węzły komunikacyjne, bazy zaopatrzenia oraz ośrodki przemysłowe.

W skutek przeprowadzonej przez "wschodnich" w następnych dniach wojny, odwetowej operacji lotniczo-rakietowej, lotnictwo 5 ALT poniosło poważne straty.

W dniach 6-8.8 5 ALT skupiała główny wysiłek na osłonie przegrupowań, rejonów ześrodkowania wojsk i przepraw na rz. ELBA, uzupełniając poniesione straty po dotychczasowych działaniach.

Lotnictwo bombowe w czasie forsowania rz. ELBA i walki z pierwszorzutowymi związkami wojsk "wschodnich" wykonywało uderzenia grupami ⁸⁻¹² 12-15 samolotów B-57A i B-66, pod osłoną myśliwców przy użyciu atomowych, chemicznych i zwykłych środków rażenia. Grupy w składzie ⁸⁻¹² 12-15 bombowców po przelocie linii frontu dzieliły się zwykle na mniejsze podgrupy w składzie 4-8 s-tów, atakując podgrupami zazwyczaj oddzielne cele.

Lotnictwo myśliwsko-bombowe działając grupami 8-16 s-tów F-100C lub F-100D intensywnie wspierało wojska na polu walki, szczególnie w czasie odpierania kontrataków wojsk "wschodnich".

W dniu 8.8 6.00 - 12.00 lotnictwo myśliwsko-bombowe zamierza wykonać uderzenia na przeprawy "wschodnich" na rz. Odra w rejonach SZWEDT, ODEBERG, oraz na kolumny po drodze SZCZECIN-
EBERWALDE ; ^{głównie}

Lotnictwo myśliwskie od świtu 8.8 osłania własne wojska odpierając naloty lotnictwa "wschodnich", jednocześnie pospiesznie uzupełniają poniesione straty. Działania odbywają się z położenia dyżurowania w powietrzu, grupami w składzie 4-8 101A lub F-6, oraz z położenia dyżurowania na lotniskach przy czym w każdym skrzydle utrzymawany jest w gotowości "samoloty na pasie startowym" jeden klucz i w gotowości "gotowość" dwa klucze. Ataki LM wykonuje kolejno z dwóch stron w każdym po parze samolotów. Ogień z rakiet niekierowanych, a następnie z działek prowadzi pod kątami w granicach 150°-180° z odległości rzędu

2000-600m, z małym przewyższeniem, Podczas zwalczania s-tów LMSz "wschodnich" ataki prowadzone są parami, w większości wypadków podczas wykonywania przez nich manewru nad celem. Ataki wykonywane są pod sylwetkami 2/4-0/4 z tylnej półstrefy z prowadzeniem ognia z działek z odległości 1000-400 m i przy użyciu niekierowanych rakiet z odl. 1500-2000m.

B/ WSCHODNI/"czerwoni"/

1. Wojska lądowe :

Na skutek poniesionych strat wojska 1A prowadząc działania opóźniające utraciły część terytorium NRD za wyjątkiem BERLINA gdzie w okrażeńiu bronią się dwie DZ.

Dowództwo Zjednoczonych Sił "czerwonych" przeprowadziło w dniach 2 i 3.8 odwetową lotniczo-rakietową operację na bazy wojenne, lotniska i rejony rozmieszczenia wojsk "zachodnich".

Wybuchami naziemnymi wykonana została zaporą w postaci pasa silnych skażeń wzdłuż całej granicy NRD-NRF.

W rezultacie tej operacji sparaliżowany został system zaopatrywania i rakietowego wsparcia operacji zaczepnej 2AP, "zachodnich".

Dowódca 1A realizując zamiar dowództwa Frontu Nadmorskiego rozwinął do dnia 3.8 pierwszy rzut operacyjny na nakazanej rubieży z zadaniem ostatecznego załamania natarcia "zachodnich" utrzymania operacyjnego przyczółka na zachodnim brzegu rzeki Odra i umożliwienie przejścia do przeciwnatarcia na kierunku nadmorskim. W wyniku uporczywych walk obronnych natarcie "zachodnich" zostało zatrzymane i wojska 1A w dniu 8.8 przeszły do natarcia na kierunku KOSTRZYN, płn. BERLIN, płd BREMEN i TEMPLIN, NOJRUPIN, NAVEN.

Szczegółowe położenie wojsk na 7.00 8.8-jak mapa zamiaru oper.-takt stron.

W tej sytuacji dea 1A zamierza: wykorzystując uderzenia atomowe i wsparcie lotniczo-rakietowe przy współdziałaniu z południowym sąsiadem rozbić siły 2AP "zachodnich", odblokować BERLIN sforsować rz. ELBA i opanować przyczółek na jej zachodnim brzegu- skąd po wyprowadzeniu świeżych sił rozwinąć powodzenie w kierunku na HAMBURG i dalej na zachód.

- OPL 1A - posiada następujący system.

2. Lotnictwo :

Ze związków taktycznych lotnictwa wchodzących w skład DLO, uzupełnionych drogą mobilizacji, została zorganizowana 1AL wchodząca w skład Frontu Nadmorskiego. Na kierunku 1A działa 4 DLMSz i 2DLM. Skład i bazowanie 4 DLMSz, 2 DLM i 1 RBŁ-załącznik nr 2.

W czasie bitwy obronnej lotnictwo "czerwonych" osłaniało wojska na polu walki i w ścisłym współdziałaniu z wojskami raketowymi wykonywało skuteczne uderzenia przy użyciu atomowych, chemicznych i zwykłych środków rażenia, na podchodzące odwody, przeprawy na rz. Elba, węzły komunikacyjne oraz przez niszczenie systemu radiolokacyjnego dezorganizowano sieć dowodzenia.

Lotnictwo bombowe i myśliwsko-szturmowe w dniach 3-7.8 wspierało bitwę obronną I rzutu operacyjnego 1A, wykonując uderzenia na nacierające wojska 2AP, "zachodnich".

Lotnictwo myśliwskie wraz p/lot pociskami od 5.8 skupiało swój wysiłek na osłonie przegrupowań i koncentracji własnych wojsk, w ścisłym współdziałaniu ze sobą odpierając skutecznie naloty "zachodnich" i zwalczają samoloty rozpoznawcze.

Do końca dnia 8.8 poszczególne oddziały i związki taktyczne 1AL wykonują następujące zadania:

- a/ LM w dniu 8.8 w dalszym ciągu osłania wojska Frontu Nadmorskiego od uderzenia z powietrza i rozpoznania lotniczego oraz częścią sił zabezpiecza działania bombowców.;
- b/ LB w czasie 9.05-9,15 8.8 wykonuje uderzenia atomowe na środki raketowe "zachodnich" w rejonach : FRBELIN, WUSTERMAUZEN. 20.3021.
- c/ 4 DLMSz do końca dnia 8.8 wspiera działania bojowe 1A i 2A według danych SWL-1 i 2, wykonując następujące zadania:
 - wysiłkiem 3 p/l zwalczają środki napadu jądrowego "zachodnich" ;
 - wysiłkiem 2 p/l niszczy przechodzące odwody "zachodnich" w marszu ;

- wysiłkiem 1 p/l niszczy urządzenia radiotechniczne ośrodków i posterunków naprowadzania ;
- wysiłkiem 2 p/l prowadzi rozpoznanie i obserwację pola walki 2 plmsz od 8,40-9,00 częścią sił w/g danych z rozpoznania niszczy urządzenia radiotechniczne ośrodków i posterunków naprowadzania lotnictwa taktycznego "zachodnich" w pasie 1A i 2A, pozostałymi siłami do końca dnia w/g planu SWL-1 prowadzi rozpoznanie i obserwację pola walki na korzyść 1A.
- 4 plmsz od 8.00 ²² częścią sił jest w gotowości do zwalczania podchodzących odwodów "zachodnich" pozostałymi siłami prowadzi rozpoznanie i obserwację pola walki na korzyść 2A ;
- 5 plmsz od 8,40 - 8,45 ^{rozciągnięty wzdłuż linii} niszczy kolumny wojsk npla na podejściach do BERLINA następnie do końca dnia jest w odwodzie dcy 1A.
- 3 plmsz/ćwiczący/ od 8.55-9,05 8.8. obezwładnia dywizjon pocisków rakietowych "CORPORAL" na stanowisku ogniowym w rejonie 4 km pld zach KREMEN przez zniszczenie jego podstawowych elementów.

Następnie do końca dnia, jest w gotowości do niszczenia środków napadu jądrowego "zachodnich" na stanowiskach ogniowych i w marszu.

Natężenie do końca dnia 8.8 2 p/l.

SWL-1 zorganizowany przy 1A od świtu 8.8 rozmieszczony w rejonie MIESZKOWICE, kryptonim "KARAT" PNN-1 wyposażony w radiolokatory i środki łączności rozmieszczony w rejonie NOJLEWIK /15 km pld MIESZKOWICE/, kryptonim "RUBIN". *Plat. przejściu*

Zamiar dcy 3 plmsz

Cel działań :

Celem działań 3 plmsz jest obezwładnienie dywizjonu pocisków "CORPORAL" na stanowisku ogniowym w rejonie KREMEN.

Sposób działań.

Zamiar wykonania zadania.

Jednoczesnym uderzeniem pułku w czasie 8.55-9,05 8.8. obezw-

- ładnia dywizjon pocisków "CORPORAL" na SO wydzielając :
- 12 samolotów do zniszczenia środków radiotechnicznych plutonu naprowadzania dyonu "CORPORAL"/ cel Nr. 1/ ;
- 12 s-tów do zniszczenia pocisków "CORPORAL" na stanowiskach startowych / cel Nr 2 i 3 / ;
- 2 sty do przeprowadzenia bezpośredniego rozpoznania dyonu "CORPORAL" ;
- 6 stów w celu wykonania zakłóceń pasywnych celowników artylerii p/lot w rejonie celu . S-ty po wykonaniu zakłóceń będą stanowiły grupę osłony przed LM npla ;

Sposób wykonania zadania :

- pierwsze uderzenie wykonuje grupa w składzie 12 s-tów na cel nr 1, bombardując cel kluczami, strzelając parami ;
- ~~na~~ ^{parami} za pierwszą grupą wykonuje atak druga grupa, wydzielając do zniszczenia celu Nr 2 i 3 po 6 s-tów. Bombardowanie i ostrzeliwanie celów wykonuje parami /dwa ataki/.

Warunki bombardowania : Hw = 1500 m, Vw=500 km/h, $\gamma = 30^\circ$, Hz = 950 m.

Warunki strzelania : Hw = 1100 m, Vw=500 km/h, $\gamma = 30^\circ$, Dsr = 800 m, H wypr. = 100 m ;

Srodki rażenia

Nacel Nr.1,2 i 3 po dwie bomby OFAB-250-270 na s-t.

Dowodzenie.

Działaniami dowodzi osobiście dca 3 plmsz w grupie wykonującej uderzenie na cel Nr. 1 z SD dowodzi szef sztabu 3 plmsz.

Załączniki :

1. Bazowanie lotnictwa "zachodnich"
2. Bazowanie lotnictwa "czerwonych" *w zachodnich*

OPRACOWAŁ:
SZEFE WYDZIAŁU OPERACYJNEGO
4 DLMSz

/stopień, imię i nazwisko/

3. Omówienie zajęć10 min.

- Podać cel zajęć i stopień osiągnięcia celu ;
- Omówić prace słuchaczy na zajęciach ;
- Podkreślić, że opisowa część zamiaru posłuży wam do opracowania założenia wraz z załącznikami.
- Podać, że tematem następnych zajęć jest opracowanie założenia i rozkazu organizacyjnego do ćwiczeń ;

Załącznik Nr. 1
do zamiaru operac. otaktyczn.

Bazowanie lotnictwa : "zachodnich"
na 7.00 8.8.

Skrzydło	Lotnisko bazowania	Ilość i typ s-tów	Uwagi
1 SKLM /brązowi"/	FRAJENSZTAJN PRICWALK	48 F-101A 45 F-101A	
2 SKLM /brązowi/	FELTEN NAUEN	42 F-102A 48 F-102A	
3 SKLM /"niebiescy"/	RATENOW BELCYG BEE LIC	32 F-4 16 F-6 16 F-6	
5 SKLMB	WITTSZTOK NOJRUPIN FRIZAK	24 F-100C 48 F-100F 24 F-100D	
	ARNEBURG	40 B-57A	

Załącznik nr. 2
do zamiaru operac. takt.

Bazowanie lotnictwa "czerwonych"
na 7.00 8.8.

Jednostka	Lotnisko bazowania	Typ s-tów	Ilość s-tów	Uwagi
4 DLMSz	WITNICA	Lim-5m	4	
3 plmsz	"	Lim-5m	31	
2 plmsz	SULECIN	Lim-5m	32	
4 plmsz	PENKUN	Lim-5m	30	
5 plmsz	CHOJNA	Lim-5m	32	
2 DLM	BARLINEK	Mig-19p Lim-5p	96	
1 BLB	PIŁA	Ił-28	36	

ZAJECIE PIATE

I. TEMAT : * Opracowanie założenia wraz z załącznikami oraz rozkazu organizacyjnego do ćwiczenia grupowego i na mapach !

II. CEL SZKOLENIOWY :

- nauczyć słuchaczy opracowania założenia do ćwiczenia grupowego i na mapach, oraz niezbędnych załączników do założenia ;
- nauczyć słuchaczy formy i treści opracowania rozkazu organizacyjnego do ćwiczenia.

III. ZAGADNIENIA I PODZIAŁ CZASU :

1. W s t ę p	5 min
2. Opracowanie założenia do ćwiczenia grupowego i na mapach wraz z załącznikami	100 min
3. Opracowanie rozkazu organizacyjnego do ćwiczenia grupowego i na mapach	70 min
4. Omówienie zajęć	5 min

Razem :	180 min.

PRZEBIEG ZAJEC1. W s t ę p - 5 min.

- podać temat zajęć, zagadnienia oraz cel szkoleniowy ;
- odpowiedzieć na ewentualne pytania słuchaczy ;

2. Opracowanie założenia do ćwiczenia grupowego i na mapach

Wraz z załącznikami - 100 min.

Wskazówki metodyczne:

- Droga dyskusji ustalić ze słuchaczami układ i treść poszczególnych części założenia ;

- Ustalić ilość, formę i treść załączników do założenia uwzględniając fakt że założenie opracowujemy wspólnie do ćwiczenia grupowego i ćwiczenia na mapach ;
- Podać że dodatkowe dane z sytuacji zostaną dopracowane po wykonaniu planu przeprowadzenia ćwiczenia na mapach:
- Wskazać słuchaczom na konieczność zwięzłego, jednak pełnego i zrozumiałego dla ćwiczących ujmowania zagadnień w założeniu.

Dla zreferowania poszczególnych części założenia wyznaczyć 1-2 słuchaczy. Na zakończenie każdej części założenia podać proponowane rozwiązanie.

Podczas opracowywania załączników ze względu na ograniczony czas- przerobić tylko 1-2 załączniki, omawiając dokładnie ich formę i treść na tablicy. Przerobić na zajęciach następujące załączniki - schemat rozmieszczenia dywizjonu pocisków "CORPORAL" - Dane łączności.

Wprowadzenie :

Godzina 8.00 29.3 szef wydziału operacyjnego 4 DLMSz przystąpił do opracowania założenia oraz niezbędnych załączników do założenia. Słuchacze na stanowisku SWO opracowują założenie i załączniki.

Proponowane rozwiązanie:

T A J N E

Egz. Nr....

"Zatwierdzam"
Dowódca 4 DLMSz

.....
Z A Ł O Ż E N I E

do ćwiczenia grupowego i ćwiczenia na mapach ze środkami łączności dla grupy dowódcy pułku i szefa sztabu pułku.

Temat: "Organizacja i prowadzenie działań przez plmsz na rakiety npla".

Mapa 1 : 500 000 N-33-C
N-33-D

wydane w 1950 roku.

I. SYTUACJA OGOLNA

1. Koalicja państw "zachodnich" /~~Brzoza, Giergielewicz, Ozaryni~~ w trzeciej dekadzie lipca prowadziła manewry jednostek morskich z wojskami lądowymi w zachodniej części morza BAŁTYCKIEGO i na wyspach DANII. Jednocześnie pod pozorem manewrów nieprzyjaciel koncentrował duże siły na wybrzeżu i wyspach DANII oraz wschodniej granicy NRF.

Po przeprowadzeniu skrytej mobilizacji i przegrupowaniu sił wojska wchodzące w skład NATO w dniu 1.8 z zaskoczenia przy silnym atomowym wsparciu, rozpoczęły działania zaczepne z rubieży rzeki ELBA w kierunku wschodnim.

2 AP posforsowaniu rz. ELBA rozwijała działania zaczepne w kierunku BERLINA, z zamiarem opanowania przy współdziałaniu z sąsiadami stolicy NRD oraz uchwyceniu operacyjnego przyczółka na wschodnim brzegu ODRY w rejonie płu zach części POLSKI.

W rezultacie poniesionych strat ~~zamiar dowódcy 2 AP nie został w pełni zrealizowany.~~ Natarcie zostało zatrzymane i wojska 2AP od 8.8. przeszły do obrony, w celu wyniszczenia sił i środków npla na przyczółku na ODRZE i stworzenia warunków do nowej operacji zaczepnej.

2. Lotnictwo nieprzyjaciela w ostatnich dniach skupiło swój wysiłek na osłonę przegrupowań, rejonów ześrodkowania wojsk i przepraw na rz. ELBA, uzupełniając jednocześnie poniesione straty w dotychczasowych działaniach. Jednostki wojsk rakietowych wykorzystując zaskoczenie, zmasowanymi uderzeniami przy użyciu bmar, ~~zadawały~~ ^{zadawały} straty wojskom przeciwnika.

W następnych dniach wojny poniosły jednak duże straty wskutek odwetowych uderzeń przeciwnika.

3. Dowództwo Sił Zbrojnych UKŁADU WARSZAWSKIEGO /~~Łozorwoni~~ / przeprowadziło w dniach 2 i 3.8 odwetową lotniczo-rakietową operację na bazy wojenne, lotniska i rejony rozmieszczenia wojsk nieprzyjaciela.

Wybuchami naziemnymi wykonana została zaporą w postaci pasa silnych skażeń wzdłuż całej granicy NRD-NRF. W rezultacie tej operacji ~~sparaliżowany~~ ^{sparaliżowany} został system zaopatrywania i rakietowego wsparcia operacji zaczepnej 2AP.

Wojska 1A wprowadzone do bitwy obronnej 3.8 w ciągu dwóch dni uporczywych walk załamały ostatecznie w dniu 8.8 natarcie npla, tracąc część terytorium NRD za wyjątkiem BERLINA, gdzie w okrążeniu bronią się dwie DZ.

O świcie w dniu 8.8 wojska 21A przeszły do natarcia na kierunku KOSTRZYŃ płn BERLIN, płd BREMEN i TEMPLIN, NOJRUPIN, NAUEN.

4. W czasie bitwy obronnej lotnictwo 1AL osłaniało wojska 1A na polu walki i w ścisłym współdziałaniu z wojskami raketowymi wykonywało skuteczne uderzenia na podchodzące odwody, przeprawy na rz. ELBA, węzły komunikacyjne, lotniska i ośrodki przemysłowe oraz sieć środków dowodzenia i naprowadzania npla. Lotnictwo myśliwskie wraz z PK od 5.8 skupiają swój wysiłek na osłonie przegrupowań i koncentracji wojsk, odpierając naloty lotnictwa npla i zwalczając samoloty rozpoznawcze. Lotnictwo myśliwsko-szturmowe wypierało walczące wojska niszcząc o obezwładniając kolumny npla, wojska raketowe i ośrodki dowodzenia. Lotnictwo bombowe we współdziałaniu z wojskami raketowymi wykonały szereg uderzeń na bazy wojenne i wojska NATO, stosując zarówno bomby jak i zwykłe środki rażenia.

II. SYTUACJA SZCZEGÓŁOWA

Z przebiegu dotychczasowych działań dowódcy i oficerów sztabu 3 plmsz na 7.00 8.8 wiadomo, że :

1. Linia bojowej styczności wojsk na godz. 6.00 8.8. przebiega : LEOPOLDSHAGEN; FRIDLAND, FELDBERG, LICHEN, jez. PARSZTAJNER ZEE, MINCHENBERG, KANAŁ ODER-SZPREE. Wojska 2A w dalszym ciągu nacierają na kierunku KOSTRZYŃ, płn BERLIN, płd BREMEN i TEMPLIN NOJRUPIN, NAUEN. Na pozostałych kierunkach prowadzą działania wiążące,

W tej sytuacji dca 1A zamierza : wykorzystując uderzenia atomowe i wsparcie lotniczo-raketowe przy współdziałaniu z południowym sąsiadem rozbić siły 2AP npla, odblokować BERLIN, sforsować rz. ELBA i opanować przyczółek na jej zach. brzegu skąd po wprowadzeniu świeżych sił rozwinąć powodzenie w kierunku na zachód.

Z danych uzyskanych z różnych źródeł rozpoznania wiadomo, że:

- a/ Baterie plot pocisków raketowych "NIKE-A" rozmieszczone w rejonach miejscowości : CECHELIN, BIZENTAL, SZTORKOW.
- b/ Na podejściach do BERLINA rozstawione są baterie dywizjonu plot pocisków typu "HAWK". Dokładne miejsca rozmieszczenia nie ustalono.
- c/ Silny system ognia artylerii plot. npl zorganizował na podejściach do BERLINA oraz w rejonach : na wsch, ORANIENBURG, NAUEN, **POTS**DAM.
- d/ rozpoznanie radiolokacyjne wykryło posterunki naprowadzania wyposażone w radiolokatory pracujące na częstotliwości 18 1800 MHz w miejscowościach : BLUMENOW /13 km pld LICHEN/, FINOW, WRICEN ;
- e/ W rejonie KREMEN npl prowadzi intensywne prace w celu rozmieszczenia i montowania dywizjonu pocisków typu "CORPORAL" - dotychczasowe rozmieszczenie pocisków - schemat załącznik nr 3.
- f/ W rejonie WUSTERHAUZEN zaobserwowano przybycie i montowanie pocisków kierowanych "LACROSE".
- g/ W rejonach : POTSDAM, FRISTENBERG, GRPSS SZENE BEK stwierdzono przybycie / po jednym w każdym z tych rejonów / dywizjonów pocisków "HONEST JOHN".

2. Działania 2AP npla wspiera lotnictwo ze składu 5 ALT.

Skład i bazowanie lotnictwa npla - zał.nr.1.

Lotnictwo bombowe wykonuje uderzenia grupami 12-15 samolotów B-57A i B-66 pod osłoną myśliwców, przx użyciu atomowych, chemicznych i zwykłych środków rażenia. Grupy w składzie 12-15 bombowców po przelocie linii ^{frontu} dzieliły się zwykle na mniejsze podgrupy w składzie 4-8 s-tów, atakując podgrupami cele.

Lotnictwo LMB, działając grupami 8-16 s-tów F-100C lub F-100D intensywnie wspierało wojska na polu walki, szczególnie w czasie odpierania kontrataków naszych wojsk.

W dniu 8.8 o godzinie 6.12 LMB npla grupami 8-12 s-tów wykonało uderzenia na przeprawy naszych wojsk na rz. ODRA w rejonach : SZWEDT, ODE-BERG, oraz na kolumny naszych wojsk po drodze SZCZECIN-EBERSWALDE.

Lotnictwo myśliwskie npla od świtu 8.8 osłania własne wojska z położenia dyżurowania w powietrzu, grupami w składzie 4-8 F-101A lub F-6, oraz położenia dyżurowani^a na lotniskach przy czym w każdym skrzydle utrzymawany jest w gotowości "samoloty na pasie startowym" jeden klucz i w gotowości "gotowość" dwa klucze.

Lotnictwo myśliwskie npla wykonywało ataki następująco :

- w godzinach porannych 8.8 podczas wykonywania zadania bojowego przez 4 plmsz na środki dowodzenia npla, do jednej z grup został wykonany atak przez 4 s-ty typu F-101A z położenia dyżurowania w powietrzu. Npl zaatakował ostani klucz naszej grupy LMSz, wykonując ataki z dwóch stron, w każdym po parze samolotów. Stwierdzono prowadzenie ognia z rakiet niekierowanych następnie z działek pod kątami 150-180° z odległości ok. 2000-600 m.

Ataki wykonawane były z bardzo małym przewyższeniem.

- Samoloty 5 plmsz podczas wykonywania uderzeń na środki napadu jądrowego były dwukrotnie atakowane przez myśliwce npla typu F-6. Pierwszy atak został wykonany przez parę myśliwców na czołową grupę naszych samolotów w czasie ich manewru po wykonaniu bombardowania. Drugi atak również przez parę myśliwców do grupy zabezpieczenia bojowego w rejonie celu na wysokości ok. 2500-3000 m. W obu wypadkach npl stosował niekierowane pociski rakietowe i działka. Ataki wykonywane były pod sylwetkami 2/3 - 0/4 z tylnej półstrefy - rakiety odpalane z odległości 1500 - 1000 m, ogień z działek px prowadzono z odległości 1000-400m.

Lotnictwo rozpoznawcze npla samolotami RB-57 i RF-84F na wysokościach do 14000 m prowadzi rozpoznanie naszych wojsk na kierunkach: SZCZECIN-OLSZTYN i POZNAŃ-WARSZAWA.

3. O godz. 7.10^{8.8.} na SD 5 plmsz przybył szef sztabu 4 DLMSz zapoznał dcę 3 plmsz z sytuacją bojową oraz zadaniem 4 DLMSz i postawił mu następujące zadanie bojowe :

LM do końca dnia 8.8 w dalszym ciągu osłania wojska Frontu Nadmorskiego od uderzeń z powietrza i rozpoznania lotniczego oraz częścią sił zabezpiecza działania bombowców.

LB w czasie 9.05 - 9,15 8.8. wykonuje uderzenia atomowe na środki rakietowe npla w rejonach : FERBELIN, WUSTERHAUZEN,

4 DLMSz do końca dnia 8.8 wspiera działania bojowe 1A i 2A wg danych SWL-1 i 2 wykonując następujące zadania:

- wysiłkiem 3 p/l zwalczą środki napadu jądrowego npla;
- wysiłkiem 2 p/l niszczy podchodzące odwody npla w marszu;
- wysiłkiem 1 p/l niszczy urządzenia radiotechniczne npla;
- wysiłkiem 2 p/l prowadzi rozpoznanie i obserwację pola walki;

3 plmsz /ćwiczący/ od 8,55 - 9.05 ^{8.8} wg danych z rozpoznania obezwładnia dywizjon pocisków raketowych "CORPORAL" rozmieszczony w rejonie 4 km pld zach KREMMEN, przez zniszczenie jego podstawowych elementów.

Na stępnie do ^{konca} dnia jest w gotowości do niszczenia środków napadu jądrowego npla na stanowiskach ogniowych i w marszu.

2 plmsz od 8.40-9.00 natężenie do końca dnia 8.8 2 p/l częścią sił wg danych z rozpoznania niszczy urządzenia radiotechniczne ośrodków i posterunków naprowadzania lotnictwa tyktycznego w pasie 1A i 2A, pozostałymi siłami do końca dnia wg planu SWL-1 prowadzi rozpoznanie i obserwację pola walki.

4 plmsz od 8.00 8.8 częścią sił jest w gotowości do zwalczania podchodzących odwodów npla, pozostałymi siłami prowadzi rozpoznanie i obserwację pola walki na korzyść 2A.

5 plmsz od 8.30-8.45 niszczy kolumny wojsk npla na podejściach do BERLINA.

Decyzję na wykonanie zadania dca 3 plmsz ^zmelduje do godz. 8.00 8.8 przez techniczne środki łączności.

Ponadto dcy 3 plmsz wiadomo:

- a/ SWL - 1 zorganizowany przy 1A od świtu 8.8 rozmieszczony w rejonie MIESZKOWICE - kryptonim "KARAT"
- b/ PNN-1 wyposażony w radiolokatory i środki łączności rozmieszczony w rejonie NOJLEWIN / 15 km MIESZKOWICE / kryptonim "RUBIN".
- c/ Rozpoznanie celu / bezpośrednio / przeprowadzić własnymi siłami.

III. DANE INFORMACYJNE

- 3 plmsz od 4,25-4.30 8.8. wykonał uderzenie na maszerującą kolumnę po drodze RECHLIN, MIROW. Samoloty wylądowały o godz. 5.00 8.8 poczym przystąpiono do odtworzenia gotowości bojowej.
- Stan pułku i wyszkolenie załóg na 7.00 przedstawia się następująco :

Lp	Pododdział	Piloci			Typ s-tów	Stan s-tów	Uwag
		I kl	II kl	III kl			
1.	Klucz detwa	4 ✓	-	-	Lim-5m	4 ✓	
2.	1 eskadra	5	4	1	"	9 ✓	
3.	2 eskadra	4	3	2	"	9 ✓	
4.	3 eskadra	5	3	2	"	10 ✓	

Wyszkolenie personelu pozwala na start kluczem w odstępach co 30 sek i parami co 20 sek., lądowanie pojedynczo co 20 sek parami co 30 sek. Poziom wyszkolenia pozwala wykonywać zadania z małych i średnich wysokości w dzień.

- Lotnisko 3 plmsz w m. WITNICA posiada pas startowy utwardzony cementem o wymiarach 2200 x 80 m, wyposażone w urządzenia do ślepego lądowania USL-49.
- Działania 3 plmsz zabezpiecza 5 rbl posiadający na ^{7.00} 8.8. następujące zapasy środków materiałowych:

paliwo - 3 p/l
 amunicja - 23 mm - 102,800 szt.
 37 mm - 89,700 "
 bomby FAB-250 - 90 "
 OFAB-250-270 120 "
 ZAB-100 napalm 80 "
 ZAB-200"napalm" 60 "
 RBK-250 z AO-10 120 "

RBK-250 z PTAB-2,5 - 125 szt.

5. Prognoza pogody na 8.8. :

- zachmurzenie zmienne 2-3/10, przez chmury kłębiaste.
Widzialność ~~10-20~~ km Wiatr płn -wsch 4 m/sek. Temperatura 20-25°C.
- Swit 3.21 wschód słońca 4,09, zachód słońca 19,15 zmrok 20,02.

6. 3 plmsz posiada przydzielonych siedem kaset ASO-2J, 3000 szt. paczek z dipolowymi elementami odbijającymi DOS-15U, 400 szt. pocisków załadowanych elementami odbijającymi, oraz trzy bomby z elementami odbijającymi.

IV.

W przygotowaniu do ćwiczenia należy :

- dokładnie przestudiować nakazaną literaturę ;
- przestudiować założenie z załącznikami ;
- wrysować sytuację na mapę 1:500 000 ;
- w czasie ćwiczenia grupowego być gotowym :
 - a/ na stanowisku dcy 3 plmsz do analizy zadania, udzielenia wytycznych, podjęcia i zameldowania decyzji ;
 - b/ na stanowisku pomoc. szefa sztabu d/s rozpozn., do zameldowania dcy danych do decyzji ;
- w czasie ćwiczenia na mapach :
 - pracować zgodnie z wytycznymi zawartymi w rozkazie organizacyjnym do ćwiczenia.

L i t e r a t u r a

1. Podręcznik - Taktyka Lotnictwa myśliwsko-szturmowego i działań szturmowych LM.
2. Podręcznik - Taktyka rozpoznania powietrznego. str.168-152
3. Notatki z wykładów .

Z a łą c z n i :

1. Bazowanie lotnictwa npla.
2. Bazowanie lotnictwa własnego
3. Schemat rozmieszczenia dywizjonu pocisków "CORPORAL".
4. Dane łączności.

OPRACOWAŁ:
SZEŃ WYDZIAŁU OPERAC. 4 DLMSz

.....
/stopień, imię i nazwisko/

Bazowanie lotnictwa npla na 7.00 8.8.

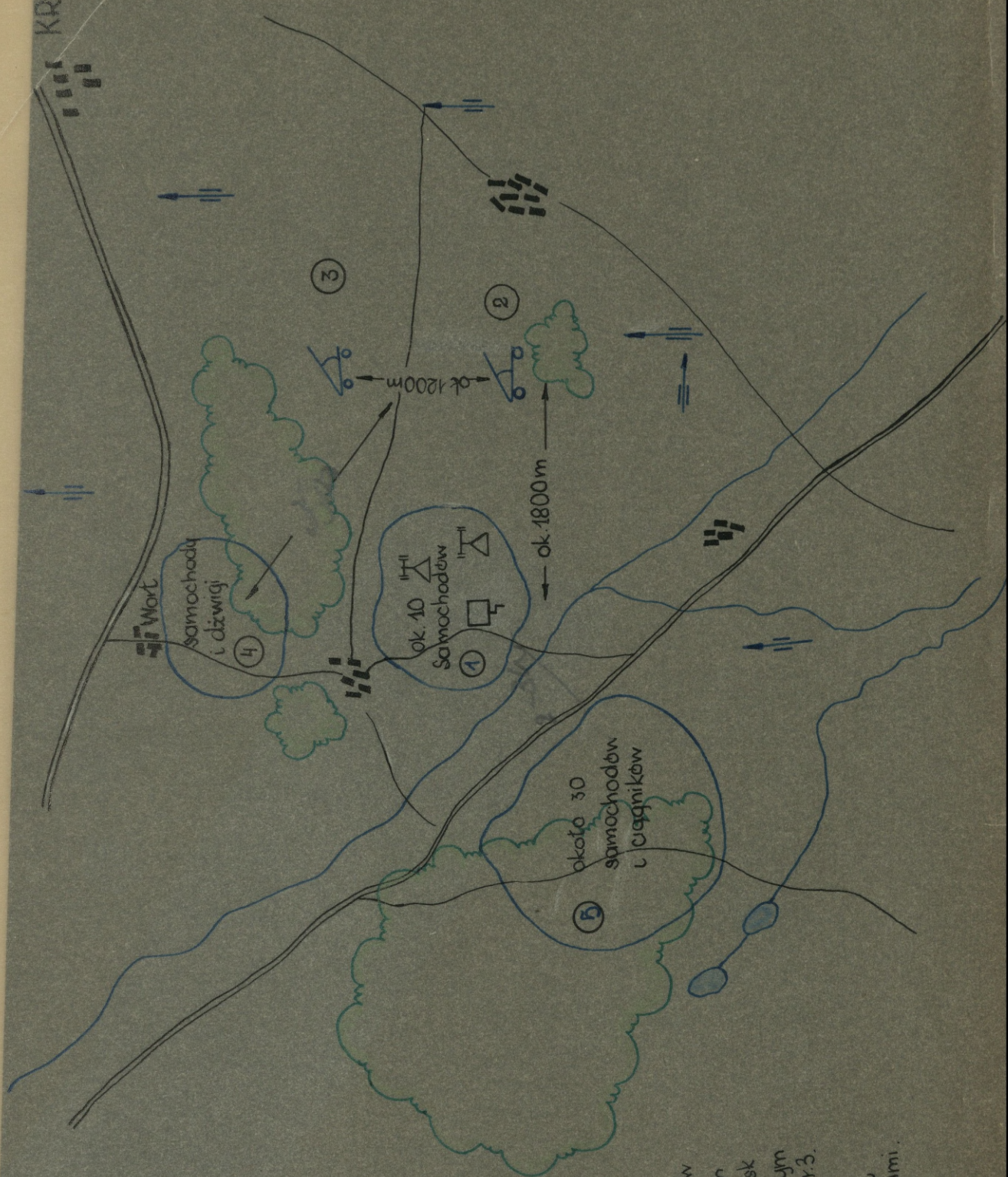
Skrzydło	Lotnisko bazowania	Ilość i typ samolotów	Uwagi
1 SKLM	FRAJENSZTAJN PRICWALK	48 F-101A 45 F-101A	
?	FELTEN NAUEN	42 F-102 A ? F-102A	
3 SKLM	RATANOW BELCYG BEELIC	32 F-? ? F-6 16 F-6	
5 ?	WITTSZTOK NOJRUPIN FRIZAK	24 F-100C ? F-100F 24 F- ?	
	ARNEBURG	40 B-57A	

Bazowanie lotnictwa własnego
na 7.00 8.8.

4 DLMSz	WITNICA	Lim-5m	4
3 plmsz	WITNICA	"	31
2 plmsz	SULECIN	"	32
4 plmsz	PENKUN	"	30
5 plmsz	CHOJNA	"	32
2 DLM	BARLINEK	Mig-19p Lim-5p	96
1 BLB	PIZA	Ił-28	36

wykrytych wrojenie 4 km ptd. zach KREMEN.

KREMEN



Izono prowadzenie wrojenie 2-3 stwierczeniem 50 pocisków prac nad przygotowaniem około 500 m "Korporal". W odległości Nr. 3 wykryto pocisk na zach. od rejonu są na samobieżnym rakietowym bez głow. kierunku rejonu Nr. 3. ustawiający jadącym w wieżach 1,4,5. Samochody i ciągniki obwatowaniach u. Rozmieszczone są w mi oraz gwałtami. zamaskowane siatka

Dane łączności

1. Kryptonimy stacji tlf od 24.00 8.8 są następujące :

Sztab	-	4 DLMSz	-	KABINA
		2 DLM	-	MIMOZA
		SWL-1	-	KARAT-1
		2 plmsz	-	CYRKIEL
		3 plmsz	-	GWIAZDA
		4 plmsz	-	SZAROTKA
		5 plmsz	-	KOTARA
		1 AL	-	WINDA

2. Kryptonimy radiostacji w sieci dowodzenia :

SD 1 AL	-	PLAMA
SWL-1	-	KARAT
4 DLMSz	-	OTOK
2 plmsz	-	ROŻA
3 plmsz	-	KAKTUS
4 plmsz	-	BETON
5 plmsz	-	BRAMA
PNN-1	-	RUBIN

3. Kryptonimy samolotów :

samoloty 4 DLMSz	-	MOTYL
indeksy 3 plmsz	-	420-460
samoloty rozpoznawcze		KOMAR
indeksy	-	50-100

4. Pozostałe dokumenty łączności wprowadzą na ćwiczeniu szef łączności i szef sztabu ćwiczącego pułku.

2. Opisowanie rozkazów

Wnioski dotyczące zakończenia:

1. Zakończono pracę nad przedmiotem rozmów i got. mater. dla instrukcji.
2. Zakończono pracę nad cel. wprowadzeniem zmian w syst. - doc. dane, przygotowanie, inform. o
3. Wymagane są być broń i inne i zamierza to co potrzebne cm.
4. Kierownik cel. oprac. się na przed. rozmów to niej. ulepszenia. Prace nad tymi typ. danych do cel. a tylko kilka danych syst. które powinny być zamier. cm. dostrzeżenie i ocena syst. a będzie doc. - należy uzyskać

3. Opracowanie rozkazu organizacyjnego do ćwiczenia grupowego i na mapach - 70 min

Wskazówki metodyczne:

Drogą dyskusji ze słuchaczami ustalić :

- formę rozkazu organizacyjnego ;
- zagadnienia wchodzące w skład rozkazu.

Podkreślić specyfikę opracowanego rozkazu ze względu na charakter ćwiczenia/ ćwiczenie grupowe i na mapach na wspólny temat/.

Dla zreferowania poszczególnych zagadnień rozkazu organizacyjnego wyznaczyć 1-2 słuchaczy. Na zakończenie podać proponowane rozwiązanie.

Wprowadzenie :

Godz. 10.00 30.3 szef wydziału operacyjnego przystąpił do opracowania rozkazu organizacyjnego do ćwiczenia, słuchacze na stanowisku SWO opracowują rozkaz organizacyjny.

Proponowane rozwiązanie.

T A J N E

Egz. Nr.....

ROZKAZ ORGANIZACYJNY Nr. 10

~~W~~ Zgodnie z planem ~~w~~ ^W dniach 25.4 - 26.4 zostanie przeprowadzone ćwiczenie grupowe oraz jednostronne, dwuszczeblowe ćwiczenie na mapach ze środkami łączności na wspólny temat : " Organizacja i prowadzenie działań bojowych przez plmsz na rakiety npla !

- Wzrostek z powyższym rozkazem:*
4. W ćwiczeniu grupowym i ćwiczeniu na mapach udział biorą: grupa dcy pułku i grupa szefa sztabu pułku. W ćwiczeniu na mapach uczestnicy ćwiczenia zajmują stanowiska zgodnie z etatowymi.
 2. W celu przygotowania się do ćwiczenia należy uwzględnić następujące rozkazy i zarządzenia/ wymienić aktualne rozkazy obowiązujące daną jednostkę/.

3. Dowódca 3 plmsz przygotowuje następujące pomieszczenia dla przeprowadzenia ćwiczenia :
- w dziale nauk - sale na SD plmsz
 - sale na rozgrywkę działań dla eskadr.
 - dla kierownictwa;
4. Na okres ćwiczenia zorganizować łączność w/w pomieszczeniach zgodnie z załączonym planem / załącznik nr 1/
5. Kierownictwo ćwiczenia i rozjemcy :
- a/ ćwiczenie grupowe przeprowadzi szef sztabu 4 DLMSz,
 - b/ ćwiczeniem na mapach pokieruję osobiście. Pomocnik kierownika ćwiczenia - Szef Wydziału Operacyjnego.
- Rozjemcy : przy dcy 3 plmsz - szef sztabu 4 DLMSz.
- przy sztabie pułku - szef wydziału rozpoznawczego i st. pom. szefa wydziału oper. 4 DLMSz ;
 - przy nawigatorze i szefie strzelania 3 plmsz - st. nawigator 4 DLMSz ;
 - przy eskadrach - pomoc. dcy 4 DLMSz d/s liniowych.
6. Założenie do ćwiczenia wręczyć uczestnikom ćwiczenia w dniu 22.4.
7. Gotowość do ćwiczenia :
- a/ uczestników 8.00 24.4 / ćwiczących i aparatu rozjemczego
 - b/ środków łączności i pomieszczeń 14.00 23.4
8. Zabezpieczenie materiałowe ćwiczenia :
- D-cy 3 plmsz zapewnić z limitu na szkolenie :
- a/ resurs samochodów osobowych 500km,
 - b/ przygotować zakwaterowanie i wyżywienie uczestników ćwiczenia i rozjemców w dniach 23, 24 i 25.4.,
 - c/ przygotować odpowiednią ilość map i materiałów piśmieniowych.
9. W czasie ćwiczenia obowiązuje ubiór służbowy bez broni.

10. Początek ćwiczenia grupowego : 24.4. godz. 8.00
 ćwiczenia na mapach : 25.4 godz. 8.00
 zakończenie ćwiczenia 14.00 25.4.
14. Omówienie ćwiczenia godz. 15.00 25.4.

Rozkaz otrzymują : Dca 3 plmsz
 Dcy 1,2,3 eskadry
 3 plmsz
 Dca 5 rbl

Załączniki :

Dowódca 4 DLMSz

1. Plan łączności

.....

4. Omówienie zajęć - 5 min.

- Podać cel zajęć i stopień jego osiągnięcia.
- Omówić pracę słuchaczy na zajęciach, wskazać błędy i sposób usunięcia tych błędów.
- Polecieć dopracować na nauce własnej pozostałe załączniki do założenia.
- Podać, że do następnych zajęć należy opracować projekty planu przeprowadzenia ćwiczenia grupowego projekty załączników do planu. - głównie :
 - Zasadnicze wnioski z analizy zadania dcy 3 plm oraz wytyczne ;
 - zasadnicze wnioski z referatu pomoc. Szefa Sztabu d/s rozpozn. 3 plmsz ;

ZAJECIE SZOSTE

I. TEMAT : "Opracowanie planu przeprowadzenia ćwiczenia grupowego wraz z załącznikami !

II. CEL SZKOLENIOWY :

- Nauczyć słuchaczy opracowywania planu przeprowadzenia ćwiczenia grupowego :
- Nauczyć słuchaczy opracowania załączników do planu przeprowadzenia ćwiczenia grupowego.

III. ZAGADNIENIA I PODZIAŁ CZASU :

1. W s t ę p	5 min.
2. Opracowanie planu przeprowadzenia ćwiczenia grupowego	170 min
3. Opracowanie załączników do planu przeprowadzenia ćwiczenia grupowego	175 min
4. Omówienie zajęcia	10 min

Razem 360 min

PRZEBIEG ZAJEC1. W s t ę p - 5 min

- Podać temat zajęć, cel szkoleniowy oraz zagadnienia do przerobienia.
- Odpowiedzieć na ewentualne pytania słuchaczy.

2. Opracowanie planu przeprowadzenia ćwiczenia grup. 170 minWskazówki metodyczne

Podać że są w zasadzie dwie formy planu przeprowadzenia ćwiczenia grupowego-tekstualna i tabelarna
W wojskach stosuje się w zasadzie tabelarn^a jako bardziej przejrzystą.

Drogą dyskusji ze słuchaczami ustalić :

- Formę planu przeprowadzenia ćwiczenia grupowego.
- Zagadnienia wchodzą w skład planu przeprowadzenia ćwiczenia grupowego.

- Formę planu przeprowadzenia ćwiczenia narysować na tablicy
Po ustaleniu formy i treści zagadnień planu przeprowadzenia
ćwiczenia, dla zreferowania poszczególnych części planu
wyznaczać 1-2 słuchaczy.

Na zakończenie każdego zagadnienia podać proponowane rozwiąza-
nie.

Wprowadzenie :

Godzina 10.00 2.4 szef wydziału operacyjnego przystąpił do
opracowania planu przeprowadzenia ćwiczenia grupowego. Słucha-
cze na stanowisku SWO opracowują plan przeprowadzenia ćwicze-
nia. SWO uważano że ćwiczenie najlepiej przeprowadzić

M. H. 8.00,

Proponowane rozwiązanie.

.....
/stopień, imię i nazwisko/
Dnia " .. "

P L A N

2.1.1.2

Przeprowadzenia ćwiczenia grupowego z grupą dowódcy i szefa sztabu pułku.

TEMA: "Organizacja działań bojowych przez plmsz na rakiety npla"

- CEL SZKOLENIOWY: - nauczyć szkolonych wypracowania decyzji na stanowisku dcy plmsz na rakiety npla oraz meldowania decyzji przełożonemu ;
- uczyć szkolonych na stanowiskach oficerów sztabu umiejętności w zakresie przygotowania danych niezbędnych dla dcy plmsz do podjęcia decyzji.

CZAS TRWANIA ĆWICZENIA: 6 godzin szkolnych

10 min.

- Wzrost kadrownika cennego*
- temat ćwiczenia, cel szkoleniowy, kolejność przerabianych zagadnień, czas trwania poszczególnych etapów ;
 - informacja o sposobie przeprowadzenia ćwiczenia ;
 - odpowiedzi na ewentualne pytania uczestników ćwiczenia ;
 - sprawdzenie przygotowania uczestników do ćwiczenia ;
 - nauczyć szkolonych wypracowania decyzji na stanowisku dcy plmsz na rakiety npla oraz meldowania decyzji przełożonemu.

Czas	Zagadnienia szkoleniowe	Praca kierownika ćwiczenia	Czynności ćwiczących	Uwagi
astr. 1 24.4 8,20 9,30	4 Analiza zadania przez dcy plmsz i udzielenie wytycznych oficerom i szefom służb	5 Kierownik ćwiczenia w roli szefa sztabu 4 DLMSZ ; - podaje czas operacyjny, - poleca 1-2 szkolonym w roli dcy 3 plmsz przeprowadzić analizę zadania, - szczególną uwagę zwraca na referowane wnioski przez szkolonych.	6 Wyznaczeni szkoleni w roli dcy 3 plmsz przeprowadzają abalizę zadania.	7
9.30 11.40	110 Przygotowanie danych do decyzji przez oficerów sztabu dla dowódcy plmsz	Po przeprowadzeniu analizy zadania kier. ćwicz. poleca 1-2 szkolonym udzielić w roli dcy wytycznych oficerom sztabu i szefom służb. Na zakończenie kier. ćwiczenia podsumowuje zagadnienia. Podaje : czas operacyjny, wyznacza 1-2 szkolonych do zreferowania danych do decyzji. Na zakończenie omawia prace szkolonych zwracając szczególną uwagę na wnioski potrzebne do uzasadnienia decyzji dcy	Wyznaczeni szef. w roli dcy 3 plmsz udzielają wytycznych oficerom sztabu i szefom służb. Zasadnicze wnioski z analizy zadania i wytyczne - zał. nr. 1 Wyznaczeni uczestnicy ćwicz. w rolach oficerów sztabu przedstawiają dane do decyzji dcy plmsz Zasadnicze wnioski z referatów oficerów sztabu - załącznik nr.2	

1	2	3	4	5	6	7
11,50 12,20		30	<p><i>Podjęcie</i> sprawozdanie decyzji przez dcę pułku</p>	<p>Podaje : - czas operacyjny, miejsce - wyznacza 1-2 szkolonych do przygotowania decyzji w roli dcę 3 plmsz Na zakończenie podsumowuje zagadnienia</p>	<p>Wyznaczeni szkoleni w roli dcę 3 plmsz podjęcie decy- zję na działania bojowe. Decyzja dcę 3 plmsz załącznik nr 3.</p>	
12,20 13,30		60	<p>Meldowanie decyzji przez dcę 3 plmsz</p>	<p>Kier.ćwicz. na stanowisku dcę 4 DLMSz wysłuchuje de- cyzji dcę pułku. Do zrefero- wania decyzji wyznacza 1-2 szkolonych. Na zakończenie omawia ewen- tualne braki i błędy</p>	<p>Wyznaczeni szkoleni w roli dcę 3 plmsz meldują decyzję na działania bojowe. decyzja zał. nr 3</p>	
			<p>Na zakończenie Kierownik ćwiczenia udziela wytycznych do II etapu ćwiczenia prowadzonego metodą ćwiczenia na mpach.</p>			

Z a k a z n i k i :

1. Zasadnicze wnioski z analizy zadania i wytyczne dcę 3 plmsz.
2. Dane do decyzji opracowane przez oficerów sztabu.
3. Decyzja dcę 3 plmsz.

.....
 Szef Wydziału Operacyjnego 4 DLMSZ
 / stopień, imię i nazwisko /

empedona

3. Opracowanie załączników do planu przeprowadzenia ćwiczenia grupowego - 175 min.

Wskazówki metodyczne.

Do zreferowania poszczególnych załączników wywołać 1-2 słuchaczy. Podkreślić, że załączniki do planu przeprowadzenia ćwiczenia grupowego mogą być opracowane w formie zasadniczych wniosków lub rozpracowane w pełnej formie. Zależy to od trudności zagadnień oraz przygotowania prowadzącego zajęcia.

Zaznaczyć ze względu na ograniczony czas przerobione zostaną tylko zasadnicze załączniki i tak : -

- wnioski z analizy zadania i wytyczne dcy 3 plmsz
- rozkaz bojowy dcy 3 plmsz

Wprowadzenie :

Godzina 8.00 8.4 szef wydziału operacyjnego przystąpił do opracowania załączników do planu opracowania ćwiczenia grupowego. Słuchacze na stanowisku SW⁶ opracowują załączniki.

Proponowane rozwiązanie

I. Zasadnicze wnioski z analizy zadania dcy 3 plmsz:

1. 3 plmsz wykonuje jedno z głównych zadań 4 DLMSz.
Wykonanie tego zadania ma duży wpływ na pomyślne działania wojsk lądowych, osłabiając siłę ogniową npla.
2. Działania sąsiadów/2,4,5 plmsz/ poprzedzające uderzenie lub wykonywane w tym samym czasie, przyczynią się do zmniejszenia przeciwdziałania LM npla co należy uwzględnić podczas organizacji zabezpieczenia bojowego działań.
3. Aby podjąć decyzję i zorganizować działania bojowe będą musiał zdecydować o następujących elementach :
 - a/ podziale sił wg poszczególnych obiektów dywizjonu;
 - b/ sposobie startu, zbiórki, lotu po trasie, sposobie wyjścia na cel w zależności od możliwości naprowadzania przez FNN - uwzględniając lot po trasie na wysokości 200-300 m ;
 - c/ środki rażenia ;
 - d/ ugrupowaniu bojowym na trasie ;
 - e/ sposobie bombardowania i strzelania oraz manewrowanie celu ;
 - f/ sposobie zabezpieczenia bojowego działań.
4. Do podjęcia decyzji będą mi potrzebne następujące dane :
 - a/ charakterystyka dywizjonu "CORPORAL" rozmieszczonego w rejonie m. KREMEN, z uwzględnieniem elementów których zniszczenie ma zasadniczy wpływ na pracę dywizjonu ;
 - b/ możliwości przeciwdziałania art. plot. w rejonie celu i na trasie oraz pocisków "HAWK".;
 - c/ możliwości przeciwdziałania lotnictwa myśliwskiego npla;
 - d/ propozycje organizacji bezpośredniego rozpoznania;
 - e/ ładunku bojowego, warunków bombardowania i strzelania, manewru w rejonie celu.

W związku z tym podczas oceny sytuacji wysłucham propozycji - pomoc szefa sztabu d/s rozpoznania, szefa strzelania i nawigatora pułku.

W celu przyspieszenia przygotowania w eskadrach wysłać natychmiast do eskadr zarządzenie przygotowawcze.

5. Kalkulacja czasu :

- Obecnie godz. 7.10 8.8.
- Decyzje mam zameldować do godz. 8.00 8.8.
- Uderzenie pułk wykonuje w czasie 8.45 - 9.00 8.8. w związku z tym start nastąpi w przybliżeniu ok. godz. 8.40, 8.8.
- Przygotowanie pułku do działań zakończyć do 8.30.
- Na wypracowanie decyzji mam 50 min.
- Na przygotowanie pułku do działań 1 godz. 25 min.

W związku z tym zamierzam :

- Udzielić wytycznych oficerom sztabu do godz. 7.20.
- Propozycji oficerów wysłucham od 7.30 do godz. 7.50 w formie odpowiedzi na zadawane pytania.
- Podejmę decyzję do godz. 7.50
- Zadanie zamelduję 7.55.
- Zadanie eskadrom postawię od 8.00 - 8.15 na lotnisku całemu personelowi latającemu.
- Przygotowanie pułku zakończyć do 8.35.

Ponieważ na organizację działań jest mało czasu polecić szefowi sztabu aby :

- wysłać zarządzenie przygotowawcze do eskadr;
- zarządzić studiowanie rejonu działań oraz obiektu działań ;
- w miarę wypracowania decyzji poszczególne elementy przekazywać do wykonawców szczególnie dane odnośnie :
 - ładunku bojowego,
 - podział sił ugrupowania bojowego trasy i profil lotu.

II. Wytyczne dowódcy 3 plmsz

Uwaga: Podczas przerabiania tego zagadnienia podkreślić, że dca udzielając tego rodzaju wytycznych ma na uwadze fakt, że niektóre zagadnienia poszczególni specjaliści mają już wcześniej opracowane, w związku z tym dca pułku może żądać przygotowania danych w tak krótkim czasie.

Od godz. 7.30 - 7,45 wspólnie z oficerami sztabu i szefami służb ocenię sytuację, oficerowie przygotowują mi wnioski dotyczące zagadnień :

1. Pomoc szefa sztabu d/s rozpoznania.

- Charakterystyką gł. element. ugrup. bojowego pocisków "CORPORAL" w rejonie KREMEN zniszczenie których ma zasadniczy wpływ na możliwości prowadzenia przez nie ognia.
- Ocenę możliwości p/działania środków OPL npla.
- Propozycji rozpoznania bezpośredniego i kontrolnego.

2. Nawigator pułku.

- Środki rażenia, warunki lotu / trasa, profil, ugrupowanie/.
- Warunki bombardowania.

3. Szef strzelania powietrznego.

- Sposób i warunki działań szturmowych.
- Manewr w rejonie celu.
- Zabezpieczenie grup szturmowych przed p/działaniem LM npla.

4. Szef sztabu.

- / Przekazać zarządzenie przygotowawcze do eskadr.
- Nakazać studiowanie rejonu działań i celu.
- Przekazywać do eskadr elementy decyzji w miarę ich wypracowania/ ładunek bombowy, trasę, profil lotu/.

Załącznik nr 2do planu przeprowadz.
ćwiczenia grupowegoI. Zasadnicze wnioski pomocnika szefa sztabu 3/s rozpoznania
3 plmsz.Wnioski z charakterystyki celu :

1. Na podstawie rozmieszczenia wykrytych elementów ugrupowania dywizjonu w terenie oraz znajdującego się w nich sprzętu należy wnioskować, że :
 - w rejonie nr 1 rozmieszczone jest stanowisko dowodzenia dywizjonu ;
 - w rejonie nr 2 i 3 rozmieszczone są SO pocisków "CORPORAL"
 - w rejonie nr 4 znajduje się stanowisko techniczne lub część baterii dowodzenia i obsługi ;
 - w rejonie nr 5 znajduje się bateria dowodzenia i obsługi
2. Poza wymienionymi wyżej elementami w skład ugrupowania dywizjonu wchodzi :
 - magazyn pocisków ,
 - skład części bojowych ;
 - oraz stanowisko techniczne / lub dwa takie stanowiska jeśli w rejonie nr 4 znajduje się część baterii dowodzenia i obsługi/.

Miejsce rozmieszczenia tych obiektów nie wykryto.
3. Ażeby obezwładniać dywizjon pocisków rakietowych "CORPORAL" należy zniszczyć z wykrytych elementów. Stanowisko dowodzenia oraz w miarę możliwości pociski "CORPORAL" na SO.
4. Ponieważ o godz. 7.00 wykryto przygotowanie SO dla pocisków "CORPORAL" oraz zbliżający się na samobieźnym ustawiaczu pocisk bez głowicy to należy przypuszczać, że o godz. 8.45 pociski będą na SO przygotowane do odpalania lub w trakcie przygotowywania.
5. Może zaistnieć sytuacja, że npl po zauważeniu naszego samolotu rozpoznawczego o godz. 7.30 wyprowadzi pociski na zapasowe SO. Dlatego też konieczne jest przeprowadzenie rozpoznania bezpośredniego na ok. 10 min. przed dolotem grup uderzeniowych pułku do celu.

6. W wypadku nie wykrycia pocisków na rozpoznanych już SO, ani w ich pobliżu, można atakować stanowisko techniczne /rejon nr 4/ lub baterię do wodzenia i obsługi/ rejon nr5/ a w niej szczególnie zbiorniki z paliwem.
7. Najskuteczniejszymi środkami rażenia będą bomby odłamkowo-burzące i zapalające.
8. Ponieważ art. przeciwlotnicza osłaniająca dywizjon rozmieszczona jest pojedynczymi działami wokół celu, kierunek nalotu jest obojętny.
Należy przydzielić siły do zakłócenia pracy radiolokacyjnych stacji kierowania ogniem artylerii przeciwlotniczej na wybranym kierunku nalotu.
9. Biorąc pod uwagę rozmieszczenie poszczególnych elementów celu najwygodniejszy kierunek pierwszego nalotu będzie z północy.

Wnioski dotyczące możliwości p/działania OPL npla :

1. Wykryta artyleria przeciwlotnicza pokrywa równomiernie całą szerokość pasa działań 3 plmsz. Dlatego też lot należy wykonywać na wysokościach małych /200-300m/ wybierając trasę pomiędzy strefami ognia przeciwlotniczych pocisków kierowanych typu "HAWK".
2. Wykryte przeciwlotnicze pociski "HAWK" nie będą mogły oddziaływać na nasze samoloty, jeśli trasa będzie przebiegała na płn od BERLINA.
3. Podczas przelotu rejonów rozmieszczenia artylerii przeciwlotniczej należy stosować manewr p/art. oraz zakłócenia pracy radiolokatorów kierowania ogniem artylerii.

Na podstawie rozpoznanego dotychczas systemu radiolokacyjnego wiadomo jest, że posterunki wykrywania celów powietrznych rozmieszczone są w odległości 10-15 km od linii styczności bojowej wojsk.

Będące na wyposażeniu systemu radiolokacyjnego stacje pozwalają wykryć nasze samoloty:

- przy wysokości lotu : 100 m w odległości ok. 20 km.
- przy wysokości lotu : 200 m w odległości ok. 35 km

- przy wysokości lotu : 300 m w odległości ok. 45 km
- przy wysokości lotu : 500 m w odległości ok. 60 km.

W pobliżu rejonu działań 3 plmsz znajdują się następujące lotniska LM npla : FELTEN i NAUEN, z których npl może przeciwdziałać naszym samolotom.

Na każdym z nich bazuje ok. 30 samolotów F-102A.

Samolot F-102A posiada : maksymalną prędkość 1150 km/godz. zasięg 1900 km, uzbrojenie: 4 działka kalibru 20 mm i 16 niekierowanych pocisków raketowych kalibru 127 m.

W dotychczasowych działaniach LM npla przechwytywało nasze samoloty grupami po 4 F-101A lub F-4 z położenia dyżurowania w powietrzu. Działania grup dyżurujących w powietrzu potęgowane były przez grupy /4 F-102A/ startujące z lotnisk prawdopodobnie z gotowości " samoloty na pasie startowym".

Ataki myśliwce nieprzyjaciela przeprowadzały parami z niewielkim przewyższeniem pod sylwetkami 2/4-0/4.

Ogień prowadziły z uzbrojenia artyleryjskiego z odległości 1200-4000 m i przy użyciu niekierowanych rakiet z odległości 200-1000m.

Możliwości w przechwytywaniu przez LM npla.

- / Najbliższe lotnisko LM npla znajduje się w odległości 30 km od rejonu działań 3 plmsz,
- Czas na podjęcie decyzji na przechwycenie i przekazanie sygnału startu dla LM npla wynosi ok. 3 min.
- Czas startu i naboru wysokości 1000 m dla grupy 4-6 samolotów F-86 H z gotowości bojowej " samoloty na pasie startowym" wynosi ok. 3 min.
- Czas na podjęcie decyzji na przechwycenie z położenia dyżurowania w powietrzu wynosi ok. 2 min.
- ≠ Prędkość lotu myśliwców nieprzyjaciela ok. 800 km/godz.
- Odległość rejonu działań 6 plmsz od lotniska FELTEN wynosi ok 140 km.
- Prędkość samolotów myśliwsko-szturmowych na trasie 600 km/godz.

Biorąc pod uwagę powyższe dane można obliczyć rubieżę przechwycenia przez myśliwce nieprzyjaciela :

a/ podczas lotu na $H = 200$ m :

- rubież wykrycia ok. 75 km od rejonu działań,
- rubież przechwycenia z położenia dyżurowania na lotnisku obliczamy ze wzoru :

$$S_{\text{przechw}} = \frac{S_{\text{wyjść}} - V_c / t_1 + t_H / + n \cdot S_H}{1 + n}$$

$$S_{\text{wyjściowe}} = 100 \text{ km}$$

$$V_c = 600 \text{ km/godz.} = 10 \text{ km/min}$$

$$t_1 = 3 \text{ min} - \text{podjęcie decyzji i przekazanie sygn.startu,}$$

$$t_H = 3 \text{ min} - \text{czas startu i naboru } H = 1000 \text{ m.}$$

$$S_H = 10 \text{ km} - \text{droga samolotów myśliwskich na czas } H.$$

$$n = \frac{V_c}{V_m} = \frac{600}{800} = 0,75$$

$$S_{\text{przechw}} = \frac{100 - 10/3+3/+0,75 \times 10}{1 + 0,75} = 27 \text{ km.}$$

Jak wynika z obliczeń myśliwca npla startującego z lotniska po wykryciu naszych samolotów nie są w stanie przechwycić ich przed dolotem do celu. Biorąc pod uwagę odległość obliczonej rubieży przechwycenia od rejonu działań 3 plmsz/ok 15 km/ należy stwierdzić, że myśliwce npla będą w tym rejonie 1 min. po przyjsciu grupy szturmowców.

W wypadku przechwytywania przez myśliwce z położenia dyżurowania w powietrzu rubież przechwycenia będzie następująca :

$$S_{\text{przechw}} = \frac{S_{\text{wyjść}} - t_1 \cdot V_c}{1 + n}$$

$$S_{\text{wyjść}} = 50 \text{ km, } t_1 3 \text{ min czas podjęcia decyzji i przekazania jej wykonawcom, oraz skrętu o } 180^\circ/360^\circ/.$$

$$S_{\text{przechw}} = \frac{50-3 \cdot 10}{1,75} = \frac{20}{1,75} = 11,4 \text{ km.}$$

Obliczenie wykazuje, że samoloty myśliwsko-szturmowe nie mogą być przechwyczone przed strefą dyżurowania.

Dla obliczenia rubieży przechwycenia należy na mapie wykreślić trójkąt prędkości. W przyjętych warunkach rubież ta będzie

w odległości ok. 18 km od rejonu działań 3 plmsz.

b/ Podczas lotu na H = 300 m :

- rubież wykrycia ok. 85 km od rejonu działań, a 110 km od najbliższego lotniska,
- rubież przechwycenia z położenia dyżurowania na lotnisku

$$S_{\text{przechw.}} = \frac{110 - 10/3 + 3/0,75 \times 10}{1 + 0,75} = \frac{57,5}{1,75} = 32,833 \text{ km}$$

Jak wynika z obliczeń przechwycenie nie nastąpi przed dolotem szturmowców do celu.

Myśliwce nieprzyjaciela mogą przylecieć w rejon celu po upływie ok. 0,5 minuty po szturmowcach.

W wypadku przechwytywania z położenia dyżurowania w powietrzu w rejonie WICENDORF rubież przechwycenia będzie następująca :

$$S_{\text{przechw}} = \frac{60 - 3 \times 10}{1,75} + \frac{20}{1,75} = 17 \text{ km}$$

Tak jak i w poprzednim wariancie przechwycenie nie może nastąpić przed strefą dyżurowania. Po wykreśleniu trójkąta prędkości na mapie otrzymamy rubież przechwycenia która znajduje się w odległości ok. 30 km od rejonu działań 3 plmsz.

WNIOSKI :

1. Samolotom 3 plmsz mogą przeciwdziałać :

- przed dolotem do celu grupa 4-8 samolotów F-101A/F-4/ z położenia dyżurowania w powietrzu,
- w rejonie celu / 1-1,5 min po przylocie szturmowców / 1-2 grupy po 4 samoloty F-102A startujące z położenia dyżurowania na lotniskach z gotowości a "samoloty na pasie startowym"
- po 4-5 minutach następne 1-2 grupy po 4-8 samolotów startujące z lotnisk z gotowości "być w oczekiwaniu"

2. Ponieważ w czasie od 8,30 - 9.00 w rejonie działań 3 plmsz będą wykonywały zadania 2,4 i 5 plmsz, to część sił LM npla zostanie wykorzystana do odpiwrania tych nalotów.

Należy więc wnioskować, że samolotom 3 plmsz mogą przeciwdziałać ok. 4-8 samolotów, z położenia dyżurowania w powietrzu i ok. 16-24 samoloty startujące z dwóch najbliższych położonych lotnisk LM.

3. Biorąc pod uwagę obliczoną rubież przechwycenia lot do celu należy wykonać na H mniejszej niż 500 m, najwygodniej na 200-300m. Pozwoli to na wykoanie pierwszego uderzenia bombowego przed atakiem przez myśliwce npla i startujące z lotniska.
4. Dla zabezpieczenia szturmowców na trasie przed atakami myśliwców ze strefy dyżurowania w powietrzu należy wydzielić 1-2 klucze, które w wypadku ataku zrzucą bomby i podejmą walkę.

Propozycje organizacji rozpoznania bezpośredniego i kontrolnego
-go-

W celu zabezpieczenia wykonania zadania bojowego przez 3 plmsz należy przeprowadzić bezpośrednio rozpoznanie powietrzne obiektu działań.

Zadaniem bezpośredniego rozpoznania będzie :

- ustalenie, czy pociski rakietowe znajdują się na wykrytych SO,
- rozpoznanie pozostałych elementów ugrupowania bojowego dywizjonu pocisków rakietowych "CORPORAL"
- rozpoznanie bardziej dokładne OPL w rejonie obiektu działań.

Dla wykonania zadania bezpośredniego rozpoznania należy wydzielić parę samolotów Lim-5m.

Czas rozpoznania 8,35 - 8,45 8.8.

Dane z bezpośredniego rozpoznania załogi winny podać przez radio dowódcy grupy szturmowców w czasie jej lotu do celu stosując tabele sagnylowe i kodowane mapy.

Dla przeprowadzenia rozpoznania kontrolnego należy wyznaczyć po parze samolotów z każdej grupy szturmowców, która przeprowadzając atak z broni pokładowej sfotografuje atakowany przez grupę cel z foto KM-u

Ponadto wszystkie załogi powinny prowadzić rozpoznanie wzrokowe wyników działań.

do planu przeprowadzenia
ćwiczenie grupowego

Rozkaz bojowy 3 plmsz nr 014 sztab- WITTNICA 8,30 8.8.

Mapa 500 000 wydanie 1947 r.

- Linia styczności bojowej z nieprzyjacielem przebiegała o godz. 7.00 8.8 na rubieży / jak mapa/
Wojska 2AP w wyniku poniesionych strat w dalszym ciągu wycofują się na zachód.
Stwierdzono prowadzenie ognia artylerii przeciwlotniczej w.k. i sk z rejonów : na podejściach do BERLINA oraz zach ORANIENBURG, NAUEN, POSTDAM, oraz przez przeciwlotnicze pociski kierowane typu "HAWK" w rejonie: BERLINA. Pociski typu NIKE-A rozpoznano w rejonach : CECHELIN, BIZENTAL, SZTORKOW.
Lotnictwo myśliwskie we współdziałaniu z przeciwlotniczymi pociskami kierowanymi osłania wojska od uderzeń z powietrza i rozpoznania lotniczego okresowyż dyżurowaniem w powietrzu grup w składzie 4-8F-6 oraz z położenia dyżurowania na lotniskach.

W rejonie KREMEN stwierdzono prowadzenie intensywne prac w celu rozmieszczenia ~~montowania~~ dywizjonu pocisków typu "CORPORAL".

Pogoda w dniu 8.8

4achmurzenie zmienne 2-3/10 przez chmury kłębiaste.

Wiatr północno wschodni 4 m/sek. Widzialność 10-15 km

Swit 3.21 zmrok 20.02.

- 3 plmsz od 8,45 do 9,00 8.8 obezwładnia dywizjon pocisków rakietowych "CORPORAL" rozmieszczony w rejonie 4 km pld KREMEN przez zniszczenie jego podstawowych elementów.
4adanie to pułk wykona z dwóch zajęć, jedno zajęcie na bombardowanie i jedno na strzelanie, wydzielając parę samolotów do wykonania bezpośredniego rozpoznania, 6 samolotów do wykonania zakłóceń celowników radiolokacyjnych art. pło w rejonie celu i osłony działań grupy uderzeniowej przed atakami myśliwców nieprzyjaciela i po 12 samolotów do zniszczenia pocisków rakietowych na wyrzutniach i radiolokatorów oraz urządzeń plutonu naprowadzania.

3. 2 plmsz od 8.40 8.8. częścią sił niszczy środki radiotechniczne ośrodka naprowadzania lotnictwa taktycznego w pasie 1A i 2A, pozostałymi siłami do końca dnia prowadzi rozpoznanie i obserwację pola walki w/g planu SWL-1.
4 plmsz od 8.00 8.8 częścią sił jest w gotowości do zwalczania odwodów npla pozostałymi siłami prowadzi rozpoznanie i obserwację pola walki na korzyść 2A.
5 plmsz od 8.00 do 8.45 8.8 niszczy kolumny wojsk zmechanizowanych nieprzyjaciela maszerującą po drodze w rejonie : BERLIN-NOJSTRELIC.
LM od świtu 8.8. osłania wojska Frontu Nadmorskiego od uderzeń z powietrza i rozpoznania lotniczego.
4. 1 eskadra w składzie 9 samolotów + 2 samolot z klucza dtwa + dwa samoloty z 3 eskadry w czasie 8.45 - 9,00 8.8. zniszczy pociski raketowe "CORPORAL" na wyrzutniach / rejon nr 2 i 3/ Pierwszy klucz po wykonaniu bombardowania wydzielić do osłony działań grupy uderzeniowej przed atakami LM npla. Natężenie na wykonanie zadania 12 samolotów.
5. 2 eskadra w składzie 9 samolotów + 1 samolot z klucza dtw + 2 samoloty z 3 eskadry w czasie 8.45 9,00 8.8. zniszczyć radiolokatory i urządzenia plutonu naprowadzania/rejon nr 1. Natężenie na wykonanie zadania 12 samolotów.
6. 3 eskadra wydzielić po 2 s-ty dla 1 i 2 eskadry, jeden do wykonania bezpośredniego rozpoznania i 5 samolotów do wykonania zakłóceń celowników radiolokacyjnych art plot w rejonie celu.
Samoloty te po dokonaniu zakłóceń będą wspólnie z 1 kluczem 1 eskadry osłaniały działania bojowe grupy uderzeniowej w rejonie celu przed atakami myśliwców nieprzyjaciela.
7. Gotowość bojowa nr 2 godz. 8.45 8.8
8. Ładunek bojowy dla 1 i 2 eskadry po dwie bomby OFAB-250-270 na samolot z zapalnikiem nytychmiastowego działania dla samolotów dokonujących zakłóceń :
- klucz samolotów zabiera po dwie kasety ASO-2J i 40 szt. pocisków do N-37 z dipolowymi elementami odbijającymi,
- para samolotów zabiera po dwie bomby z elementami odbijającymi na samolot.

9. Start pary wykonującej bezpośrednio rozpoznanie godzina 8.35 następnie o 8,40 startuje klucz a po 20 sek para samolotów wykonujących zakłócenia.

1 i 2 eskadra startuje kluczami co 30 sek

10. Trasa lotu

WPT - MOSCILE

KO - NOJLEWIN, ORANIENBURG ;

cel

WPTP - FELTEN

KO - BERNAU

KPT - BUDZIGNIEW

11. Profil lotu

- dla pary wykonującej bezpośrednio rozpoznanie lot po trasie na wysokości 200-300 m ,rozpoznania dokonać z wysokości 600-800 m,
- dla grupy wykonującej zakłócenia lot od WPT do rz.ODRA na wysokości 300 m od rz. ODRA do KPT na wysokości 550-600 m, od KPT nabór wysokości do 1800 m, zrzut bomb z elementami odbijającymi na wysokości 1800 m,
- dla 1 i 2 eskadry lot po trasie do KPT na wysokości 300m po przelocie KPT nabór wysokości do 1500 m. Lot po trasie powrotnej i rozpuszczenie do lądowania dla wszystkich grup z wysokości 300 m.

12. Ugrupowanie bojowe na trasie :

grupa wykonująca zakłócenia klucz w klinie samolotów w odstępach 75 - 100 m i odległościach 100-150 m między samolotami, za kluczem w odległości 1000 m para samolotów w prawych schodach.

1 i 2 eskadra lecą w kolumnie kluczy w odstępach czasowych 30 sek między kluczami, klucze w prawych schodach par w odstępach 100-150 m i odległościach 200-300 m między parami, pary w prawych schodach samolotów w odstępach 30 m i odległościach 75 - 100 m między samolotami.

13. Po wyjściu poszczególnych kluczy 1 i 2 esk. na KPT zwiększyć odległości między parami do 800 m.

Bombardowanie wykonać parami z kursem bojowym $210-220^{\circ}$ z lotu nurkowego z $H_w = 1500$ m $V_m = 500$ km/godz. $\chi = 30^{\circ}$
 $H_z = 950$ m, $V_z = 580$ km/godz. $H_{wypr.} = 600$ m.

Zrzut bomb na sygnał prowadzącego pary.

Po zrzucie bomb poszczególne pary ze skrzyżowaniem w prawo wykonują manewr na strzelanie zwiększając odstęp między samolotami w 1 eskadrze do 800 m w 2 eskadrze do 300 m.

Strzelanie wykonać z kursem bojowym $100-110^{\circ}$ z $H_w = 1000-1200$ m $V_w = 500$ km/godz. $\chi = 30^{\circ}$ $D_{sr} = 800$ m. $H_{wypr.} = 100$ m z indywidualnym celowaniem do poszczególnych pocisków na wyrzutniach lub radiolokatorów.

14! Cel zapasowy dla 1 eskadry - stanowisko techniczne dywizjonu "CORPORAL" / rejon nr 4 / Warunki bombardowania i strzelania jak przy działaniach na cel główny.

15. Zabezpieczenie działań.

Bezpośrednie rozpoznanie przeprowadzić parą samolotów w składzie, nawigator pułku + 1 załoga z 3 eskadry w czasie 8.35 - 8.50 z zadaniem :

- ustalić czy pociski rakietowe znajdują się na wykrytych SO,
- rozpoznać pozostałe elementy ugrupowania bojowego dywizjonu,
- bardziej dokładnie rozpoznać OPL obiektu.

Dane z rozpoznania przekazać mnie lub mojemu z-cy drogą radiową.

Zakłóceń pasywnych celowników radiolokacyjnych art plot w rejonie celu dokona grupa 6 samolotów w składzie szef strzelania pułku + 5 załóg z 3 eskadry.

Po przelocie rubieży rz ODRA na $H = 550-600$ m. klucz samolotów dokonuje zrzutu elementów odbijających z kaset ASO-2J, jednocześnie wystrzeliwując pociski N-37 z dipolowymi elementami odbijającymi z częstotliwością co 0,5 sek jeden pocisk. Zrzut bomb z elementami odbijającymi dokona para samolotów w rejonie celu na wysokości 1800m.

Po dokonaniu zakłóceń grupa ta wraz z kluczem samolotów z 1 eskadry stanowi grupę osłony przed przeciwdziałaniem LM w rejonie celu.

Oszłonę zorganizować następująco :

- lub - bezp.*
- klucz po wykonaniu zakłóceń parami na H = 1800-1900m odchodzi do stref dyżurowania zach.skraj ORANIENBURG ;
 - p para samolotów po zrzucie bomb z elementami odbijającymi nabiera wysokość do 3000-3500 m i dyżuruje w strefie 15 km płn NAUEN ;
 - 1 klucz z 1 eskadry po wykonaniu bombardowania, parami z naborem wysokości do 1800 - 1900 m odchodzi do stref dyżurowania, jedna para 15 km płn NUEN i druga para pod moim dowództwem do strefy ORANIENBURG ;

Naprowadzenie grupy w rejon celu odbędzie się z PNN-4 rozmieszczonego w m. NOJLEWIN.

Złączność na PNN nawiązać po wyjściu na WPT na wysokości 300 m.

16. Działaniami bojowymi dowodzę osobiście lecąc jako prowadzący 1 klucz 1 eskadry działaniami nad celem dowodzę ze strefy ORANIENBURG.

Mój zastępca w powietrzu szef strzelania pułku.

Startem i lądowaniem samolotów z SSD dowodzi zastępca do spraw liniowych.

17. Gotowość do powtórnych działań w 1 godz. 30 min po wylądowaniu.
18. Meldunki o wykonaniu zadania bojowego składać natychmiast przez radio, ustnie w 20 minut po wylądowaniu.

D-CA 3 plmsz

/-/.

ZAJECIE SIODME

I. TEMAT : " Opracowanie planu przeprowadzenia ćwiczenia na mapach z załącznikami ".

II. CEL SZKOLENIOWY : - nauczyć słuchaczy opracowywania planu przeprowadzenia ćwiczenia na mapach z załącznikami

III. ZAGADNIENIA I PODZIAŁ CZASU :

1. W s t ę p	5 min.	5 min
2. Opracowanie planu przeprowadzenia ćwiczenia na mapach z załącznikami		- 170 min.
3. Omówienie zajęcia		5 min
		<hr/>
	razem	180 min

PRZEBIEG ZAJECIA

1. W s t ę p 5 min

- Podać temat, cel zajęcia i przerabiane zagadnienia,
- Odpowiedzieć na ewentualne pytania słuchaczy.

2. Opracowanie planu przeprowadzenia ćwiczenia na mapach z załącznikami 170 min.

Wskazówki metodyczne :

Na początku zajęć drogą dyskusji ze słuchaczami ustalić :

- Różnicę między planem przeprowadzenia ćwiczenia grupowego i na mapach ;
- Formę planu przeprowadzenia ćwiczenia na mapach ;
- Treść zagadnień wchodzących w skład planu przeprowadzenia ćwiczenia ;

Formę planu wyrysować na tablicy ;

Dla zreferowania poszczególnych zagadnień planu wyznaczyć 1-2 słuchaczy. Na zakończenie każdego zagadnienia planu podać ewentualne możliwe rozwiązanie.

W drugiej części zajęć omówić ze słuchaczami formę i treść ewentualnych załączników do planu. Tą treść zajęć traktować jako informacje.

Wprowadzenie :

Godzina 10.00 12.4 Szef Wydziału operacyjnego 4 DLMSz przystąpił do opracowania planu przeprowadzenia ćwiczenia na mapach z załącznikami. Słuchacze na stanowisku SWD opracowują plan przeprowadzenia ćwiczenia na mapach.

Proponowane rozwiązanie :

"ZATWIERDZAM"
DOWODCA 4 DLMSz

Egz.nr.....

/Stopień, imię i nazwisko/
Data " "..... 1963 r.

P L A N

przeprowadzenia jednostronnego, dwuszczeblowego ćwiczenia na mapach z grupą dowódcy pułku i szefa sztabu pułku.

TEMAT: "Organizacja i prowadzenie działań bojowych przez plmsz na rakiety npla".

- CEL:
- Doskonalić szkolonych na stanowisku dowódcy i oficerów sztabu w umiejętnościach stawiania zadania bojowego dowódcom eskadr i prowadzenie działań bojowych przez plmsz na środki rakietowe npla;
 - Doskonalić umiejętności dcy plmsz i dców eskadr w zakresie dowodzenia działaniami bojowymi grup w powietrzu w złożonej sytuacji bojowej;
 - Doskonalić nawyki praktyczne oficerów sztabu i szefów służb w zabezpieczeniu dowodzenia działaniami bojowymi;
 - Dać nawyki dcy plmsz w zakresie metody omawiania działań bojowych pułku;

CZAS TRWANIA ĆWICZENIA: 6 godz. lekcyjnych /270 min./

C z a s		Zagadnienia szkoleniowe	Czynności kierownika ćwiczenia	Czynności dcy 3 plmsz	Czynności sztabu 3 plmsz	Czynności rozjemców przy dcy i sztabie	Czynności dców eskadr	Czynności rozjemców w eskadrach
Oper.	Szkolny							
1	2	3	4	5	6	7	8	9
	10 min.	Wstęp	Kierownik ćwiczenia podaje: - temat ćwiczenia - podkreśla, że: - ćwiczenie na mapach jest kontynuacją ćwiczenia grupowego; - sposób przeprowadzenia poszczególnych zagadnień; - omawia sprawy organizacyjne ćwiczenia.	Obecni na wskazówkach kierownika ćwiczenia;	Obecni na wskazówkach wstępnych kierownika ćwiczenia	<i>Obecni na wskazówkach wstępnych kierownika</i>	<i>Obecni na wskazówkach wstępnych</i>	<i>wskazówkach kier. imienia</i>
8.00 8.8	50 min.	Postawienie zadań dcom eskadr	- podaje czas operacyjny godz. 8.00 8.8 - kontroluje metodę stawiania zadania bojowego przez dcy pułku zwraca uwagę na: - sposób stawiania zadania; - pomoce poglądowe - ich przydatność; - zrozumienie zadań przez dców eskadr.	Stawia zadanie bojowe dcom eskadr	Przygotowują materiały potrzebne dcy do postawienia zadania; - opracowują rozkaz bojowy na działania - są obecni na stawianiu zadań przez dcy pułku.	Obserwują prace dcy i sztabu podczas stawiania zadania dcom eskadr zwracając uwagę na błędy i niedociągnięcia w pracy dcy i sztabu.	- Wysłuchują zadania bojowego; - odpowiadają na pytania dcy.	- Obserwują prace dców eskadr; - Kontrolują zrozumienie zadania przez dców eskadr

1	2	3	4	5	6	7	8	9
8.15 8.8 8.25 8.8.	10 min.	Osiągnięcie gotowości bojowej przez pułk.	<ul style="list-style-type: none"> - podaje czas operacyjny godz. 8.15 8.8 - podaje przez radio meldunek za s-t rozpoznawczy na godz. 8.25 8.8 /treść meldunku zał. Nr 3/ - wręcza dcy 3 plmsz ostatnie dane z sytuacji bojowej /zał.nr 2/ 	<p>Dowódca pułku poleca zameldować do sztabu 4 DLMSz o gotowości Nr 2 pułku.</p> <ul style="list-style-type: none"> - ocenia sytuację na podstawie otrzymanego meldunku z s-tu rozpoznawczego - zał. nr 2. 	<p>Sztab zbiera meldunki o gotowości bojowej eskadr i melduje dcy pułku. Szef sztabu melduje o gotowości do sztabu 4 DLMSz.</p> <p>Nawigator powiadamia eskadry o aktualnej pogodzie.</p>	<p>Obserwują prace dcy sztabu zwracając uwagę na błędy:</p> <ul style="list-style-type: none"> - Terminowość i sposób zebrania meldunków; - złożenie meldunku do sztabu 4 DLMSz; 	<p>Przygotowują ostatnie dane do wykonania zadania.</p> <p>Wrysowuje dane z decyzji na mapie. Przygotowują się do lotu bojowego.</p>	<p>Kontrolują prace dców eskadr;</p> <ul style="list-style-type: none"> - znajomość zadania i decyzji d-ców esk. - sposób przygotowania się do wykonania zadania. <p><i>Sporób przed meld. o got. boj.</i></p>
8.25 8.45	20 min.	Sprecyzowanie decyzji przez dce pułku	<ul style="list-style-type: none"> - wysłuchuje konkretyzacji decyzji dcy pułku. 	<ul style="list-style-type: none"> - Dca melduje dcy 4 DLMSz przez tech. środki łączności o zmianie decyzji /sprecyzowania/ - przekazuje dowodzenie i udaje się do pomieszczenia "powietrze" 	<ul style="list-style-type: none"> - Sztab informuje dowódcę o gotowości bojowej nr 1; - powiadamia przez radio eskadry o sytuacji i decyzji dcy pułku. 	jak wyżej	<p>Meldują o osiągnięciu gotowości bojowej nr 1;</p> <ul style="list-style-type: none"> - wnoszą poprawki do zadania; - zajmują miejsca w "samolotach" 	jak wyżej
8.45 9.30	50 min.	Dowodzenie działaniami bojowymi /wykonanie lotu bojowego/	<ul style="list-style-type: none"> - Kierownik ćwiczenia śledzi za sytuacją; poleca swemu pomocnikowi podawać dane za s-ty rozpoznawcze patrz zał.nr 2. - wysłuchuje meldunków z pułku; 	<p>Uwzględniając czas startu dca udaje się do pomieszczenia "powietrze" /1 eskadra/ gdzie wydaje komendy i wykonuje lot.</p>	<p>Sztab śledzi za startem. Szef sztabu kieruje startem i lotem pułku z ziemi. Melduje do dcy 4 DLMSz o starcie pułku.</p> <p>Sledzi za sytuacją bojową i podaje dane o sytuacji dcy pułku.</p>	<p>Rozjemcy śledzą za pracą dcy odnośnie wydawanych komend, przestrzegania dyscypliny w rozmowach radiowych. Sledzą za MS w czasie lotu - podają i rozgrywają z dca pułku</p> <ul style="list-style-type: none"> - manewr p.art. - odparcie ataków s-tów npla - manewr w rejonie celu. <i>zał. mapa</i> 	<p>Wydają komendy przez radio, wykonują lot, odpowiadają na wprowadzenie rozjemców.</p>	<p>Sledzą za pracą dców eskadr, zwracając uwagę na:</p> <ul style="list-style-type: none"> - prowadzenie rozmów przez radio - śledzą za MS. <p>Rozgrywają z dcami eskadr:</p> <ul style="list-style-type: none"> - manewr p.artylery. - odparcie ataków s-tów LM npla - manewr w rejonie celu. <i>- patrz mapa kier. ćwiczenia.</i>
9.30	50 min.	Omówienie przez dce pułku działań bojowych.	<ul style="list-style-type: none"> - Kontroluje sposób i treść omawiania przebiegu działań przez dce 3 plmsz 	<ul style="list-style-type: none"> - Zbiera materiały do omówienia działań. Omawia działania bojowe 3 plmsz 	<p>Przygotowuje dane dla dcy do omówienia działań pułku. Opracowuje meldunek za wylot.</p>	<p>Sledzą za pracą dcy i sztabu. Są obecni na omówieniu działań przez dce.</p>	<p>Przekazują meldunki dcy pułku. Są obecni podczas omawiania działań.</p>	<p>Sledzą za pracą dców eskadr. Są obecni na omówieniu działań bojowych.</p>
	70 min.	Podsumowanie całości ćwiczenia przez kierownika ćwiczenia	<p>Podsumowuje całość ćwiczenia, ocenia prace ćwiczących.</p>	<p>Obecni na podsumowaniu ćwiczenia przez kierownika ćwiczenia.</p>				

OPRACOWAŁ: SZEF WYDZIAŁU OPER. 4 DLMSz

/stopień, imię i nazwisko/

Dane podaje kierownik
ćwiczenia przez radio
w sieci rozpoznania
powietrznego.

do planu przeprowadzenia
ćwiczenia na mapach

Plan podawania danych z rozpoznania

Czas str.	Operac.	Treść meldunku	Uwagi
8.25		Ja "KOMAR-12" widzę w rejonie KREMEN ruch samochodów, na 3 km pld załoga montuje na wyrzutni pocisk typu CORPORAL drugiej wyrzutni nie widzę.	
8.30		Ja "KOMAR-12" widzę start s-tów z lotniska FELTEN na pasie startowym dalsze 4 s-ty	
8.40		Ja "KOMAR-15" silny ogień artelarii z rejonu SZTANDAU, wykonuje manewr odchodzę	
8.42		Ja "KOMAR-20" widzę dwie wyrzutnie rakietowe na SO w rejonie KREMEN odchodzę, 2 km na pld. silny ogień artylerii	
8.43		Ja "KOMAR-20" z lotniska NAUEN widzę start 4 s-tów F-102A które odchodzą z lotniska z kursem 90°.	
8.46		Ja "KOMAR-25" widzę lecącą z kursem 90° grupę 8F-102A na H = 2000 m. grupa leci w kierunku na KREMEN, jest ok 30 km od KREMEN	
8.50		Ja "MOTYL-50" jestem w kwadracie 3545 z prawa atakują mnie para F-102A odchodzę	
8.55		Ja MOTYL-55 lecę z kursem 270° z prawa silny ogień artelarii - jestem w kwadracie 9538.	

- 70 -
Wzręczyć decy 3 plmsz
czas oper. godz. 8.20 8.8.

załącznik Nr. 3

do planu przeprowadzenia
ćwiczenia na mapach

Wprowadzenie Nr. 1

1. Wojska 1A w dalszym ciągu prowadzą działania wstępne na kierunkach: KOSTRZYN p/n BERLIN, NAUEN oraz TEMPLIN, NOJRUPIN, NAUEN do godz. 7.30 8.8 na tych kierunkach włamały się na głębokości 6-7 km ;
2. Lotnictwo npla o godz. 7.15 8.8. wykonało uderzenie atomowe na lotnisko PACHOLETA. Rzut bomby nastąpił z H = 8.000 m - wybuch powietrzny na H = 200 m 15 KT. Rzut bomby dokonała grupa 4 B - 57A ;
O godz. 7.05 grupa 8F-6 szturmowała kolumny naszych wojsk na drodze CYBINKA, FRANKFURT ;
Lotnictwo myśliwskie npla w czasie 7,30 - 7,45 patrolowało grupą w składzie 6 s-tów F-6 w rejonie FIRSTENWALDE, SZTORKOW, na wysokości 2500-3500 m.
Zmian w bazowaniu lotnictwa nie stwierdzono.

I. TEMAT : " Opracowanie mapy kierownika ćwiczenia "

II. CEL SZKOLENIOWY : - nauczyć słuchaczy sposobu opracowania mapy kierownika ćwiczenia.

III" ZAGADNIENIA I PODZIAŁ CZASU :

1. W s t ę p	5 min
2. Opracowanie mapy kierownika ćwiczenia	75 "
3. Omówienie zajęć	10 "

PRZEBIEG ZAJĘĆ

1. W s t ę p 5 min

- Podać temat zajęć, cel szkoleniowy
- Odpowiedzieć na ewentualne pytania słuchaczy

2. Opracowanie mapy kierownika ćwiczenia 75 min

Wskazówki metodyczne.

Wskazać słuchaczom, że opracowanie mapy kierownika ćwiczenia winno obejmować :

- ostateczne wprowadzenie poprawek w sytuacji bojowej wojsk własnych i npla ;
- wyrysowanie decyzji dcy ćwiczącego pułku ;
- wrysowanie/kolorami/ poszczególnych wprowadzeń ;

Podkreślić, że takie przygotowanie mapy ułatwia prowadzenie ćwiczenia przez kierownika ćwiczenia.

Zwrócić uwagę na przejrzystość opracowanej mapy oraz że winna ona być zgodna ze wszystkimi dokumentami ćwiczenia ;

Wprowadzenie

Czas 10 12.4 Szef wydziału operacyjnego 4 DLMsz przystąpił do opracowania mapy kierownika ćwiczenia. Słuchacze na stanowisku SWO opracowują mapę kierownika ćwiczenia.

Proponowane rozwiązanie

Posługując się mapą kierownika ćwiczenia przystąpić ze słuchaczami do opracowania mapy kierownika ćwiczenia w/g następujących elementów :

1. Ostateczne wniesienie poprawek w sytuacji bojowej wojsk własnych i npla ;
2. wrysowanie decyzji dcy' ówic-zącego pułku /3 plmsz/ ;
3. Wrysowanie /kolorami/ poszczególnych wprowadzeń ;
4. Wykonanie napisów na mapie :
 - pośrodku - Mapa kierownika ćwiczenia ;
 - sytuacja na
 - W prawym górnym rogu :
 - Egz. Tajne
 - U dołu z prawej strony - stopień, imię i nazwisko opracowującego
 - W wolnym miejscu legenda.

3. Omówienie zajęcia

10 min.

- Podać cel i stopień osiągnięcia celu
- Przypomnieć cel. ogólny ćwiczenia z metodyki i omówić stopień jego osiągnięcia.
- Podkreślić różnice w opracowywaniu ćwiczenia grupowego i ćwiczenia na mapach ;
- Omówić pracę słuchaczy podczas całego ćwiczenia, wskazać
- na ewentualne błędy i sposób ich usunięcia ;
- Odpowiedzieć na ewentualne pytania słuchaczy .

OPRACOWAŁ :
ADJUNKT KATEDRY T W L

[Signature]
mjr dypl. Kazimierz GIERCZAK

druk. w 3 egz.

z. nr. 1-3 Bibl. Tajna

kon. mjr GIERCZAK

Uk BM dn. 26.I.63 r.

. ks. masz. 66/WL

.brudn. odb. z nr. 5/WL

SPRAWDZIŁ :
DOCENT KATEDRY T W L

[Signature]
ppł dypl. Ryszard S E R E G I E T

