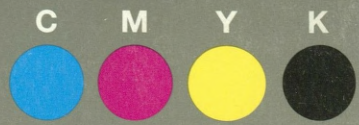




Grey Scale #13



A 1 2 3 4 5 6 M 8 9 10 11 12 13 14 15 B 17 18 19



PRZEGLĄD
POŁOŻENIA I DZIAŁAŃ
NA TEATRZE WOJNY

SKREŚLIŁ

LEON CHRZANOWSKI.

Część pierwsza.

KRAKÓW,

w Drukarni c. k. Uniwersytetu Jagiellońskiego
pod zarządem K. Mańkowskiego.

1866.



Colour Chart #13



PRZEGLĄD
POŁOŻENIA I DZIAŁAŃ
NA TEATRZE WOJNY

SKREŚLIŁ

LEON CHRZANOWSKI.

Część pierwsza.

KRAKÓW,

w Drukarni c. k. Uniwersytetu Jagiellońskiego
pod zarządem K. Mańkowskiego.

1866.

PRZEGLĄD
POŁOŻENIA I DZIAŁAŃ
NA TEATRZE WOJNY

skreślił

LEON CHRZANOWSKI.

Część pierwsza.

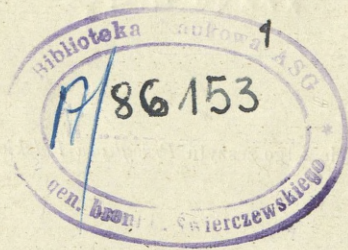
Rozpoczęcie wojny na obu polach walki niemieckiem i włoskiem.
Położenie i działania wojenne na północnym teatrze od dnia
rozpoczęcia wojny przez Prusy 15 czerwca do 25 czerwca 1866 r.

XXXVII. 4. 4.

(Osobne odbicie z 1go zeszytu *Przeglądu Polskiego*).

KRAKÓW.
W DRUKARNI C. K. UNIWERSYTETU JAGIELLOŃSKIEGO
pod zarządem K. Mańkowskiego.
1866.

z be...
1.
Ch...



Grom wielkiej wojny już uderzył! Bój rozpoczęły: Prusy od północy na ogromnej linii od górnej Odry do Renu, Włochy od południa na całej przestrzeni od Alp szwajcarskich aż do dalmackich wybrzeży Adryatyku, przeciwko Austrii i większej części związkowych państw niemieckich, to jest Saksonii, Hanowerowi, Hesyji, Bawaryi, Wirtembergowi i t. d. Walka zamyka się dotychczas w środkowej Europie. Czy później, może w drugiej kampanii, rozwiną się jeszcze szerszej linie bojowe przez całą Europę, a na ostrzu oręża zawisną inne jeszcze sprawy oprócz niemieckiej i włoskiej, kiedy do boju wystąpią Francya z jednej, cesarstwo moskiewskie z drugiej strony? — nie będę tu zapuszczał się w domysły ani obrachowywał prawdopodobieństw. Powiem tylko, że ziściły się słowa cesarza Napoleona IIIgo wypowiedziane 5go listopada 1863 r. do Izby francuzkich, gdy zawiadamiając je o swych staraniach w celu zebrania kongresu, któryby uporządkował sprawy europejskie i „budynek prawa publicznego, zburzony częściami przez rewolucye, wznosił na nowych podstawach“, bo spokój świata tego wymaga, a „na południu i na północy potężne interesa dopominają się rozwiązania“, — rzekł w końcu swój mowy: „Dwie drogi są otwarte: jedna prowadzi do postępu przez pojednanie i pokój, druga wcześniej czy później wiedzie koniecznie do wojny.“

Cokolwiekbądź, dzisiaj są już dwa oddzielne teatra wojny: *północny*, to jest niemiecki, i *południowy*, to jest austriacko-włoski.

Na północnym polu walki rozpoczęły już Prusy wojnę w nocy z 15go na 16 t. m. Spór niemiecki z utworzeniem się niepodległych Prus zrodzony, spór który za Fryderyka IIgo zapalał się w długoletnie wojny, a następnie za wzrostem pruskiego państwa toczył się już nie o równouprawnienie lecz o przewagę Prus w Niemczech, wybuchł i teraz wojną, która, sądząc z ogromnych przygotowań obustronnych i z pierwszych polityczno-wojennych kroków pruskich, jawnie już a ryzykownie do wytkniętego celu idących, skończyć się może albo zjednoczeniem Niemiec pod naczelnictwem Prus, albo złamaniem tych ostatnich. Już nawet rząd pruski zjednoczenie Niemiec pod swoim przewodnictwem wziął za hasło bojowe i głosi je dość wyraźnie manifestami i odezwami

swojami.— Jak tylko na wniosek Austrii zapadła 14go czerwca wieczorem uchwała większości Związku niemieckiego nakazująca uruchomienie wojsk związkowych przeciw Prusom, — rząd pruski przygotowany zupełnie do boju, ułożywszy już cały plan działań i rozdawszy na wszystkich punktach linii bojowej rozkazy dowódcom, zawezwał 15go t. m. Saksonię, Hanower, Hesyę, aby rozbroiły się zaraz, a na ich odmowną, przewidywaną odpowiedź, wydał im natychmiast w dniu tym wojnę. W chwili wypowiedzenia wojny, Prusy, wiernie godłu swego ministra: „siła przed prawem“, rozpoczęły zaraz w nocy z 15go na 16 t. m. kroki nieprzyjacielskie i działania wojenne równocześnie na wszystkich punktach, nie tylko po obu stronach Hanoweru z nad dolnej Elby i z nad Wezery, ale i na całej zachodniej połowie głównej linii bojowej od Koblencyi nad Renem i Giessen nad Lahną aż do Zgorzelic (Görlitz) w Luzacyi. Lecz na wschodniej połowie tej głównej linii bojowej od Zgorzelic do Mysłowic, gdzie bezpośrednio stykają się Prusy z Austryą, wojska pruskie wykonywały tylko przygotowawcze ruchy, jednak nie przekraczając granic austriackich i nie rozpoczynając przeciw Austrii kroków nieprzyjacielskich, dopóki na zachodniej połowie teatru wojennego stojące korpusy pruskie nie spełniły wyznaczonych im działań, nie opanowały w trzech dniach bez straty jednego człowieka trzech krajów, Saksonii, Hessyi i Hanoweru i nie zajęły ważnych stanowisk strategicznych. Ruchy te i działania pruskie były szybkie, stanowcze, z jednego planu się rozwijające; lecz uważniej je badając, widzimy w nich gorączkowość, a nawet gorączkową ryzykowność. Tymczasem Austriya nie chcąc wziąć na siebie nawet pozoru strony zaczepiającej, chociaż gotowa do boju, czekała się zdawała aż Prusy bezpośrednio ją zaczepią. Zapewne i plan wojny, lub zmiany zachodzące w nim pod naciskiem przeobrażającego się położenia, były powodem nierozpoczynania przez armię austriacką stanowczych działań, podczas gdy Prusy nagłym wkroczeniem zajmowały bez oporu Hanower, Saksonię wraz z ważnemi jej stanowiskami i przejściami przez góry Kruszcowe oddzielające kraj ten od Czech, opanowywały Hesyę i wawozy Turynii, przerywały związki między gromadzącemi się dopiero wojskami państw niemieckich drugorzędnych z Austryą sprzymierzonych. Ale zarazem w czasie tych działań pruskich, koncentrują się i wstępują, wprawdzie zwolna i częściami, na zachodnią połowę linii bojowej między Hof a Frankfurtem nad-meńskim do 160 tysięcy wojsk związkowych niemieckich; Prusy więc będą wkrótce zagnane posunąć ku zachodowi więcej sił ze wschodniej połowy swego frontu, na której skupiły przeciw Austrii i Saksonii trzy części swój armii połowej.

Cokolwiekby, Prusy dla korzyści spodziewanych i otrzymanych nie wahały się przyjąć rolę i miano zaczepiającej strony,

wierne zapewne zasadzie głoszonej przez swego ministra i przykładom danym przez Fryderyka Wielkiego, który w podobny sposób w sierpniu 1756 r. rozpoczął wojnę siedmioletnią zajęciem Saksonii bez wypowiedzenia jej nawet wojny, a potem opowiadając fakt ów i uniewinniając go w napisanej przez siebie historii, wyrzekł: „Co się tyczy tego tak straszego imienia „napastnik“, był to próżny postrach, który mógł tylko bojaźliwym imponować umysłem“¹⁾.

Na południowym austriacko-włoskim teatrze wojny, walka przed parą dopiero zaczęła się dniami, lecz odrazu silnie się zapaliła. Rząd włoski wypowiedział wojnę Austrii odezwanem Lamarmory datowaną 20go czerwca z głównej kwatery włoskiej w Cremonie, a doręczoną w tymże dniu naczelnemu wodzowi austriackiemu we Włoszech, J. C. W. arcyksięciu Albrechtowi; i oświadczył w tej odezwie, że po upływie trzech dni rozpoczyna się kroki nieprzyjacielskie, wyjąwszy gdyby tego terminu nie przyjął wódz austriacki. Już 21go t. m. jakiś oddział ochotników włoskich, wyszedłszy z doliny Canonica czy z parowów Valteliny, uderzył na przodowe posterunki austriackie stojące w wąwozie Alp tyrolskich zwanym Passo Bruffione, a prowadzącym do Tyrolu włoskiego ku Roveredo. Łoskot tej drobnej utarczki, roznieiony echami po alpejskich dolinach, był wstępą przygrywką do rozpoczęcia się mających wielkich bojów. Jakoż 23go czerwca, na obie główne linie obronne południowego teatru, nad Mincio i nad dolnym Padem, rozpoczęły równocześnie atak dwie armie włoskie, przekraczając pierwsza Mincio, druga Pad blisko jego ujścia, i uderzając na bardzo silne stanowiska odporne wojsk austriackich, oparte na pierwszej linii za Mincio o potężny czworobok twierdz, a na drugiej za dolnym Padem zasłonięte wielkimi bagnami, przez które po wązkich milowych groblach idą jedyne drogi. Nadminciońska armia włoska, prowadzona osobiście przez króla Wiktora Emanuela, przebyła 23go t. m. graniczną rzekę Mincio w środku między twierdzami Peschiera i Mantua, pod Goito, pamiętnym z wojen 1848 i 1859 r., gdy jeden jej korpus przeprawił się, jak się zdaje, przez tę rzekę pod Valeggio, i weszła na klasyczne pole bojów, w słynny czworobok twierdz (Mantua, Peschiera, Verona, Legnano), które posiadając armia austriacka, swobodnie między nimi manewrować może i z wielką wyższością na przeciwnika uderzać w chwili gdy błędny ruch przedsięwzięje. I tak istotnie się stało. Wódz włoski mniemając, że armia austriacka jest za Adygą, posuwał swe główne siły przez Roverbellę ku Issola de la Scala kierując się na Albaredo, miasto za Adygą między Veroną a Legnano leżące; lewe zaś jego skrzydło od Valeggio

¹⁾ *Quant à ce nom si terrible d'agresseur, c'etoit un vain épouvantail, qui ne pouvoit en imposer qu'à des esprits timides. — Histoire de la guerre de sept ans.*

idące, zmierzało jak widać, między Villafranca a Peschierę. W dniu 24 czerwca rano, to lewe skrzydło armii włoskiej znajdowało się na wzgórzach Custozzy, pamiętnej bitwą przegraną przez Karola Alberta w 1848 r. — gdy spotkało armię austriacką, która ruszywszy z pod Verony i przez Sommacampagna posuwając się ku Mincio, uderzyła od północy na bok postępującego na zachód wojska włoskiego. Król Wiktor Emanuel z flanki zaatakowany, wprowadzał w bój kolejno, jak się zdaje, swoje trzy korpusy. Taki przebieg całego ruchu i następnego boju przedstawia się z urywanych wiadomości telegraficznych austriackich dziś doszłych, które jednak stanowczo mówią o rezultacie bitwy niepomyślnym dla Włochów. Albowiem telegramy urzędowe z głównej kwatery arcyksięcia Albrechta z 24go t. m. ogłoszone tu właśnie dzisiaj (25go t. m.), donoszą, że armia austriacka zaatakowana przez część wojsk króla Wiktora Emanuela, który następnie wszystkie swe korpusy w bój wprowadził, pobiła je w bitwie trwającej cały dzień 24go czerwca, zdobyła wzgórza Veneto, następnie Custozzę, wzięła kilka dział, 2000 jeńców i odparła wojsko włoskie na wszystkich punktach, poniósłszy wprawdzie sama znaczną stratę. Lecz telegramy te nie mówią, aby wojska włoskie przerucone były za Mincio, a datowane są z głównej kwatery w Zerbare. — Ale podczas tego, może dywersyjnego, ataku armii nadmocyńskiej, druga armia włoska, pod dowództwem najdzielniejszego z generałów włoskich Cialdiniego, przekroczyła w kilku punktach dolny Pad poniżej Polesella i wdarła się znacznymi siłami w okolicę poprzerywaną bagnami i niezliczonymi kanałami, między Rovigo i Adryę, kierując się, jak się zdaje na Padwę; przodowe posterunki austriackie cofnęły się nie dając odporu...

Widzimy więc, jak walka na południowym teatrze, zaczęta odrazu krwawym bojem, rozwija się szybko i rozciągnie się może wkrótce nie tylko na obu głównych a bardzo silnych liniach obronnych austriackich, nad Mincio i nad dolnym Padem, ale nadto po obu bokach tej jedynie stanowczej sceny południowego teatru: po jednej jej stronie w głębokich wąwozach Alp tyrolskich, gdzie już było jakieś starcie; po drugiej na przestronnych wybrzeżach Adriatyku. Albowiem armia włoska znając potęgę stanowisk austriackich za Mincio i za dolnym Padem, będzie się zapewne starała, jak głoszą, rzucić część sił swoich dywersyjnymi i dorywczymi atakami na oba boki tych stanowisk, od zachodu dolinami alpejskimi ku Tyrolowi, a od wschodu przez morze na Wenecję, Istrię i Dalmację.

Wskazawszy pobieżnie charakter wojny i kierunek dotychczasowych zdarzeń na obu polach walki, przystępuję do systematycznego ich przeglądu. Najprzód przedstawię tu położenie, działania i wypadki na bliższym nas, północnym teatrze wojny, a następnie dopiero stan rzeczy i zdarzenia na południowym polu walki we Włoszech.

Oba te obrazy muszą być jednostronne; albowiem o stanowiskach i działaniach wojsk austriackich zamilczeć winienem, stosując się ściśle do rozporządzeń rządowych, i tyle tylko o nich powiem, ile ogłoszono w wiedeńskich dziennikach urzędowych. Nadto czytelnicy wybaczą zapewne niedokładności i niezupełności wielu rysów w tych obrazach, zważając, że oddalony od linii bojowej, z porównania tylko i zestawienia zmaconych, urywanych, w części mylnych doniesień, mianowicie o nieukończonych jeszcze zdarzeniach i w biegu będących czynnościach układać muszę ich obraz, wskazywać stanowiska i opowiadać działania i ruchy na teatrze wojny, o czém w chwili ich spełniania dokładnie wiedzieć trudno nawet sztabom drugiej strony wojującej, będącym wobec nieprzyjaciela i rozporządzającym ogromnemi środkami i wielkimi zdolnościami.

Północny teatr wojny.

Aby jaśniej i wyraźniej przedstawić czytelnikom obraz dotychczasowych działań i wypadków wojennych oraz teraźniejszego położenia na północnym teatrze wojny, muszę: najprzód wykazać siły, któremi rozporządzają Prusy; następnie nakreślić szczegółowo rozstawienie się i szyk wojsk pruskich na linii bojowej w przeddniu rozpoczęcia przez nie działań, t. j. 15go czerwca; dalej opowiedzieć ogólnie tylko i krótko a odpowiednio ogłoszonym przepisom obowiązującym o siłach drugiej strony wojującej i ich położeniu w owym dniu zaczęcia wojny przez Prusy; a dopiero na rzuceniem w ten sposób tle całego obrazu wojny, rysować kolejno działania i ruchy wojsk pruskich rozpoczęte równocześnie na całej linii bojowej w nocy z 15go na 16 t. m. i opisywać następne zdarzenia wojenne; wreszcie wskazać chwilową obecną sytuację na tém północnym polu walki w dniu kreślenia niniejszego szkicu (t. j. 25 czerwca).

Wojska pruskie liczące, według teraźniejszej organizacji, przeszło 600,000 ludzi, składają się: I. z armii polowej mającej dziś pod bronią około 370,000 żołnierzy; II. z wojsk zakładowych czyli rezerw około 104,000; III. z landwery czyli wojsk garnizonowych około 140,000.

I. *Armia polowa* zawiera: 1) gwardye; 2) ośm korpusów armijskich; 3) korpus jazdy liniowej.

Gwardye. Korpus pieszy gwardyjski ma ogółem (grenadierów, fizilierów, strzelców i karabinierów) 29 batalionów piechoty czyli 29,000 żołnierzy, rozdzielonych na dwie dywizye; jedną brygadę artylerji gwardyi, liczącą 12 bateryj a 96 dział i 3,800 ludzi. Korpus jazdy gwardyi liczy 8 pułków a 32 szwadrony, mające razem 4,800 jeźdźców, a do niego należą 3 baterje artylerji konnej gwardyjskiej.

Osiem korpusów armijskich noszą nazwiska, każdy od prowincyi w której zwykle stoi i w której rekrutuje się, mian-

nowicie: 1y wschodnio-pruski (Królewiec); 2gi pomorski; 3ci brandeburski; 4ty saski (z prowincyi saskiej, Magdeburg); 5y poznański; 6y szląski; 7y westfalski; 8y nadreński. Każdy z tych korpusów zawiera 8 pułków piechoty liniowej, jeden pułk fizylierów i batalion strzelców, t. j. 28 batalionów czyli 28,000 piechoty liniowej, rozdzielonej na dwie dywizye a cztery brygady; nadto brygadę jazdy liczącą około 2,000 jeźdźców, rozdzielonych na dwa pułki a na 12 szwadronów; brygadę artyleryi liczącą 9 pieszych a 3 konne baterye ośmiodziałowe, razem 96 dział i około 3,200 artylerzystów, (nie liczę tu pułku artyleryi wałowej, bo nie należy on do armii polowej); wreszcie batalion pionierów i batalion pociągów. Ogółem korpus armijski liczy około 36,000 żołnierzy; a jeżeli do niego przyłączone są rezerwy i landwera pierwszego powołania, ma do 58,000 ludzi. Landwera pierwszego powołania przed parą miesiącami została wezwana pod broń, sformowana w bataliony i szwadrony i z każdej prowincyi przyłączona do odpowiedniego korpusu, ale w małej części tylko poszła na linię bojową, a w większej części pozostała załogami w twierdzach swych prowincyj. Nadto do korpusu 8go nadreńskiego, należą dwie oddzielne brygady, stojące zwykle załogami w twierdzach związkowych niemieckich: Moguncyi, Rastadzie oraz w Frankfurcie nad Menem. Załogi te wyprowadzone z tych miejsc poszły do prowincyi nadreńskiej. Dodać wreszcie należy, że teraz właśnie formowany jest z rezerw 10ty korpus w okolicy Berlina.

Oddzielny korpus jazdy liniowej liczy 8 pułków kirysierów i 8 pułków ułanów, około 12000 jeźdźców i kilka bateryi artyleryi konnej rezerwowej. (Nadto jest 12 pułków jazdy landwerów, rozdzielonych między korpusy).

Cała zatem armia polowa pruska ma: piechoty liniowej 81 trzebubatalionowych pułków i 10 batalionów strzelców, razem 253 bataliony czyli 253,000 żołnierzy pieszych; jazdy 240 szwadronów to jest około 36,000 jeźdźców; artylerya polowa 108 bateryi t. j. 864 dział a 30,000 artylerzystów 9,000 pionierów i inżynierów, 29,000 żołnierzy pociągu.

II. Wojska zakładowe czyli rezerwowe ma 81 batalionów piechoty, 10 kompanii strzelców, 60 szwadronów jazdy, 288 dział artyleryi. Kadry tych batalionów i szwadronów rezerwowych mają być właśnie wypełniane rozpisany nowym poborem rezerwistów, który ma dostarczyć 65,000 żołnierzy.

III. Landwera pierwszego powołania składa się z 4ch pułków landwery gwardyi i 32 pułków landwery armii, oraz z batalionów niesformowanych w pułki, razem do 140,000 ludzi. Landwera ta była przed rozpoczęciem wojny wezwana, zorganizowaną i w większej części tworzy załogi twierdz. Landwera drugiego powołania nie została jeszcze wezwana pod broń. Artylerya forteczna czyli wałowa liczy przeszło 16,000 artylerzystów; liczba dział wałowych nieznana.

Wykazawszy siły pruskie, przedstawię teraz jak były uszykowane i jakie zajmowały stanowiska w przeddniu rozpoczęcia przez nie działań wojennych t. j. dnia 15 t. m.

Cała prawie armia polowa — wzmocniona rezerwami i częścią landwery pierwszego powołania (która istotnie do armii polowej należy, lecz w większej części postawiona została załogami w twierdzach, jak mówiłem), razem około 400,000 ludzi — rozwinętą wówczas (15 t. m.) była na ogromnym łuku wygiętym w środku na północ ku Berlinowi, a zatoczonym w poprzek całych Niemiec od górnej Wisły i górnej Odry, od Mysłowic i Oświęcimea aż do Renu i Koblency (Coblentz). Łuk ten biegnie z początku w kierunku północno-zachodnim wzdłuż granic Szląska od Mysłowic przez Raciborz, Niszę (Neisse), Klecko (Glatz) Landeshut, Hirschberg, Zgorzelice; następnie w tym samym kierunku wzdłuż granic saskich od Zgorzelic (Görlitz) aż do twierdzy Torgawy (Torgau) nad Elbą; a ztąd zagina się w kierunku południowo-zachodnim przez Hallę, Erfurt, Wetzlar do Koblency. Jednak główne siły pruskie, rzec można, trzy części całej armii polowej do 270,000 skoncentrowane były w trzech wielkich gromadach na małej w porównaniu części tego łuku a jego wierzchołka, między Swidnicą a Torgawą i Hallą naprzeciw Saksonii i północnych Czech. Albowiem główna siła lewego skrzydła pruskiego t. j. armii „szląskiej“ zgromadzoną była od Swidnicy do Hirschbergu; centrum wojsk, to jest armia Ks. Fryderyka Karola w wielkiej masie po wschodniej stronie Saksonii około Zgorzelic (Görlitz), a w mniejszej, t. j. korpus jen. Herwartha, po północno-zachodniej stronie Saksonii między Torgawą a Hallą; w tyle za centrum, czyli za armią Ks. Fryderyka Karola, nieco ku lewemu skrzydłu, stanęła trzecia to jest rezerwowa armia pod Kottbus, Sorau i Sagan.

Słowem, główna armia pruska ks. Fryderyka Karola do 150,000 żołnierzy, stanęła w dwóch masach po dwóch stronach Saksonii pod Zgorzelicami i Torgawą, na dwóch głównych liniach operacyjnych prowadzących z południa od Austrii jedna przez Drezno, druga przez Zgorzelice na Berlin, a z północy od Prus na Pragę. Do tej środkowej armii takie zajmującej stanowiska przysunęła się wówczas od wschodniej strony lewo-skrzydłowa armia pruska t. j. „szląska“, skupiając główne swe siły na zachodnim końcu tego skrzydła między Swidnicą, Landeshutem a Hirschbergiem, a rozsuwając szeroko ku wschodowi wzdłuż granic górnego Szląska drobne tylko oddziały aż do Mysłowic. Poza temi dwoma armiami, armia rezerwowa postawiona między Kottbusem i Saganem, mogła szybko wesprzeć czy to środkową, czy to lewo-skrzydłową (szląską) armię. Tak zaś blisko siebie przysunięte te trzy armie, mogły łatwo działać wspólnie, a nawet małym dośrodkowym ruchem połączone zastąpić całemi siłami drogę armii austriackiej, posuwającej się czy to przez Zgorzelice czy

przez Drezno i Torgawę na Berlin, i zdołałyby na jedném polu bitwy do 250,000 ludzi zgromadzić. Lecz ta byłaby tylko różnica, że na linii operacyjnej przez Zgorzelice prowadzącej na Berlin, mogły zgromadzić się te trzy armie pruskie prędzej i już między Zgorzelicami, Rotenbergiem i Kolfurtem zastąpić drogę armii austriackiej posuwającej się ku Berlinowi; gdy tymczasem na linii operacyjnej przez Drezno, za ledwie na wysokości Torgawy zajęć mogłyby drogę wojskom austriackim wykonywującym po niej główny ruch zaczepny na stolicę pruską.

Z całego tego początkowego postawienia się wojsk pruskich wynika, iż wódz pruski obawiał się przedewszystkiem działania wojsk austriackich całemi siłami wprost na Berlin czy to na najkrótszej dla nich linii operacyjnej przez Drezno, czy na nieco dłuższej przez Zgorzelice, i chciał temu zapobiedz powyższém postawieniem trzech swoich armii na tych drogach lub w pobliżu nich.

Prawe t. j. zachodnie skrzydło wojsk pruskich rozsunięte szeroko przez kraje Rzeszy niemieckiej od Sali aż do Renu, t. j. od Halli aż do Koblency (Coblentz), stanowiły korpusy pruskie oddzielone jeden od drugiego i poprzegradzane krajami Rzeszy, a stojące: jeden w Merceburgu i Naumburgu, drugi już za Weimarem w twierdzy pruskiej Erfurcie, trzeci w Paderborn w Westfalii, czwarty za Hessją w posiadłości pruskiej Wetzlar, piąty w prowincyi nadreńskiej pod Koblencją. Korpusy te wsparte być mogły (i istotnie wsparte zostały) kontyngensami kilku małych księstw niemieckich Prusom sprzyjających, jako to sasko weimarskim i t. d. Cel pierwszych działań tych korpusów na prawem skrzydle rozstawionych być musiał następujący: zająć poprzegradzające je kraje mianowicie obie Hessye, osadzić wawozy w górach Turynгии i ważniejsze stanowiska na głównych drogach i liniach strategicznych, połączyć się przez to na całej linii od Naumburga do Koblency i poprzecinać drogi i komunikacye wojskom związkowo-niemieckim Austrii sprzyjającym, a przez to utrudnić ich uruchomienie i zgromadzenie się w armię czynną.

Nakoniec na oddzielném a daleko ku północy między ujściem Elby a Wezerą leżącym polu walki między Prusami a Hanowerem, stały dwa korpusy pruskie: szleswicko-holsztyński pod dowództwem jen. Manntenfel zgrupowany w Altonie na wschodnio-północnej granicy Hanoweru; drugi korpus pod dowództwem jen. Falckensteina w Minden w Westfalii na zachodniej granicy hanowerskiej. Celem działań tych korpusów było zająć królestwo hanowerskie, a przy pomocy wojsk pruskich z Paderbornu i Erfurtu posuwających się z dwóch stron w Hessję, odciąć przynajmniej część wojska hanowerskiego od południa, aby nie mogło się połączyć z wojskami związkowo-niemieckimi gromadzącymi się między Frankfurtem a Bambergiem.

Rzuciwszy ten ogólny zarys szyku i rozstawienia się wojsk pruskich na całej linii bojowej w chwili rozpoczęcia wojny, musimy jeszcze przyjrzeć ma się bliżej i dopełnić niektórymi ważniejszymi szczegółami obraz uszykowania się ówczesnego głównych trzech armii pruskich na najważniejszej części tej linii, t. j. naprzeciw Saksonii i Austrii.

Szląska armia, stanowiąca lewe skrzydło szyku pruskiego a zostająca pod dowództwem następcy tronu, przy którego boku naczelnikiem sztabu jest jen. Blumenthal, składa się z trzech korpusów: z 6go t. j. szląskiego, 5go t. j. poznańskiego i 1go t. j. wschodnio-pruskiego. Główna jej kwatery była do 15 t. m. w zamku Firstensteinie pod Freiburgiem, a główne jej siły ściągnięte były wówczas na zachodni koniec tego skrzydła ku środkowej armii i stały między Swidnicą, Laadeshutem, Hirszbergiem i Löwenbergiem. Mianowicie: korpus 6ty pod dowództwem jen. Mutiusa, miał większą część sił zgromadzonych między Friedlandem w okolicy Waldenburgu i Altwasser, a mniejszą rozsunięto szeroko przez Reichenbach, Nisse ku Raciborzowi, gdy jazda tego korpusu rozrzuconą była na całej długiej linii lewego skrzydła pruskiego wzdłuż granic górno-szląskich aż do Mysłowic; landwery zaś tego korpusu stały załogami w twierdzach szląskich w Koźlu, Nissie (Neisse), Klecku (Glatz), Swidnicy (Schweidnitz), Głogowie (Glogau). Korpus 5ty poznański pod dowództwem jen. Steinmetza, stanowił centrum armii szląskiej i stał między Swidnicą, Freiburgiem i Landeslutem, a główna kwatery jego była to w Landeshut to w Swidnicy. Korpus 1szy pod dowództwem jen. Bonina stanowił naówczas zachodni koniec armii szląskiej, przytykał do centrum i zgromadzony był między Hirszbergiem i Löwenbergiem. (Mówię: naówczas, gdyż 17 t. m. przesunięty został szybko, jak to ujrzymy później, kolejną żelazną, ciągnącą się w tyle frontu pruskiego przez Lignicę, Wrocław, Opole w okolice Raciborza i Koźła). Cała armia szląska stojąca za naturalnym wielkim wałem gór Olbrzymich i Sudetów, których wąwozy i przejścia osadza, oparta o szereg twierdz szląskich, zajmuje stanowisko obronne a silne; głównym jej celem obrona Szląska; dla tego zaś była ściągnięta początkowo więcej ku centrum armii środkowej, aby wraz z nią mogła działać, gdyby rdzenny atak wojsk austriackich szedł przez Zgorzelice lub Drezno na Berlin. Ta szląska scena wojenna zasłoniła górami, wyjąwszy tylko przystępniejszą część górnego Szląska między Raciborzem a Mysłowicami, górzysta zaś na całej przestrzeni przyległej granicom czeskim i morawskim a wystawionej najbardziej na atak, pełna wreszcie twierdz, jest bardzo sposobna do odpornych działań, i obronie zapewnia wiele korzyści, a niestósowna do wielkich działań zaczepnych. Tém więcej, że kilka nawet walnych zwycięstw odniesionych na Szląsku, chociażby oddały zwycięzcy Wrocław i większą część prowincyi szląskiej, nie rozstrzygają jeszcze losu kampanii i nie otwierają drogi do Berlina, dopóki w Sa-

ksonii i Luzacyi stoi armia pruska; gdy przeciwnie jedna wielka bitwa wygrana przez wojska austriackie na rdzennj linii operacyjnej idacej wprost na Berlin, to jest do tak zwanego w strategii glownego „przedmiotu,“ rozstrzygnac moze los pierwszej kampanii.

Środkową glówną armią pruską zajmujacą centrum calego sztyku, dowodzi ks. Fryderyk Karol znany z wojny duńskiej, a naczelnikiem jej glownego sztabu jest jen. Voigts-Rheetz. Armie tę składają korpusy: 2gi pomorski, 4ty saski, wieksza czesc 7go westfalskiego i czesc 8go nadreńskiego. Glówna jej kwatery była ciągle w Zgorzelicach (Görlitz); a sily jej staly, jak wspomnialem, w dwóch gromadach po dwóch stronach Saksonii: wieksza pod osobistem dowództwem ks. Fryderyka Karola skupiona okolo Zgorzelic, mniejsza między Torgawą a Hallą pod nacelnictwem jen. Herwartha von Bittenfeld dowódcy korpusu 8go ²⁾.

W tyle a nie daleko za tą armią środkową rozstawila się armia rezerwowa okolo Sorau, Sagan, Cottbus i Rothenburga wzdłuż dwóch dróg żelaznych, któremi mogła ruszac albo do Zgorzelic w jednę, lub przez Bolesław (Bunzlau) i Lignicę do Szląska, tak, iż ta armia rezerwowa była w stanie z łatwością wesprzeć armie środkową, lub czesc swojā przerzucić kolejami żelaznymi szląskimi na pomoc armii szląskiej. Armie tę rezerwową stanowiły: gwardyjski korpus pieszy dowodzony przez ks. Augusta Wirtembergskiego i mający glówną kwatery w Sorau; 3ci korpus armijski to jest brandeburski pod dowództwem jen. Griesheima z glówną kwatery w Sagan; korpus jazdy gwardyjskiej stojący pod dowództwem ks. meklembursko-szweryńskiego, na równinach pod Rothenburgiem, i korpus jazdy liniowej (8 pułków kirysierskich i 8 ułan-skich) pod dowództwem ks. Albrechta z glówną kwatery w Cottbus.

Nakreśliłem już wyżej zarys prawego skrzydła pruskiego szeroko rozwiniętego od Sali do Renu a utworzonego z oddziałów rozstawionych w Naumburgu, Erfurcie, Paderbornie, Wetzlarze i Koblencyi, i wskazałem jaki cel działania mógł mieć każdy z tych oddziałów; tu dodam tylko, że oddziały te należały do korpusów 4go, 7go i 8go; korpus zaś holsztyńsko-szlezwicki w Altonie zgro-

²⁾ Wiele dzienników austriackich w numerach nawet z 19 t. m., gdy wojska pruskie już od kilku dni dzialaly i początkowe ich uszykowanie jeszcze jawniejszēm się stalo, wskazywaly mylnie stanowiska wojsk pruskich. I tak *Kamerad* twierdzil, że glówna kwatery dowódcy 7go korpusu jen. Falkensteina była w Halli i pisal to już po nadejściu wiadomości donoszącej, że jen. Falkenstein wyruszywszy z czescią korpusu 7go z Minden, zajal 17 czerwca stolicę Hanower, o kilkadziesiat mil od Halli. Tenże sam dziennik stawal jen. Herwartha z 8m korpusem w Erfurcie, wówczas, gdy już ogłoszonem było, że jenerał ten wkroczywszy do Saksonii od strony Halli i Torgawy, zajal 16 t. m. Rieseę a nastepnie 18 t. m. Drezno. Niepodobnem nawet byłoby wytykac i prostowac mnóstwo mylnych wiadomości okazujacych nietylko zupełną nieznamomość rzeczy, lecz brak krytyki i uwagi, powtarzanych przez dzienniki austriackie. (Przyp. aut.).

madzony, tworzyły pułki 59 (poznański), 17 i 25 (nadreńskie) i 36 (magdeburgski) oraz dwie baterye dział.

Aby ten jednostronny obraz położenia rzeczy na północnym teatrze w dniu 15 czerwca, w wilię rozpoczęcia działań przez wojska pruskie uzupełnić, należałoby jeszcze przedstawić stan i położenie w dniu tym drugiej strony wojującej. Lecz pod tym względem nie chcąc nawet pozornie naruszyć przepisów obowiązujących, ograniczyć się muszę do bardzo ogólnego rysu, ułożonego z ogłoszonych już urzędowo wiadomości.

Znaną jest rzeczą, że Austria ma armię liczniejszą i bitniejszą niż Prusy. Przeszło sześćkroćtysięcy żołnierzy wyćwiczonych i wytrwałych na trudy stoi w jej szeregach, oprócz niedawno zaciężnych i oprócz świeżych rekrutów, których sformowanie i wyćwiczenie ułatwia system okręgów werbowniczych. Odpowiednio ogłoszonym szematyzmom, wojska austriackie liczą ogółem przeszło 700,000 żołnierzy. Armia ta rekrutuje się w większej części z narodów bitnych: Polaków, Węgrów, Chorwatów, Słowaków węgierskich, Rumunów, goralii tyrolskich i t. p. Żołnierz jest wytrzymały na trudy, w dłuższej, niż pruski, w służbie wojskowej wyćwiczony; część żołnierzy i większa część oficerów zaprawna już w boju w wielkich wojnach, jakie Austria toczyła w 1848, w 1849 i w 1859 r. Armia ta według urzędowych szematyzmów ma ogółem — prócz formujących się oddziałów ochotników —: 94 pułki piechoty, 40 batalionów strzelców, 41 pułków jazdy, 12 dziesięciobaterijnych pułków artylerji (oprócz pułku rakietników, artylerji wałowej i artylerji nadbrzeżnej), korpusy inżynierów i pionierów, korpus pociągów, 10 pułków żandarmów. Większa część tych wojsk stanowi armię „północną“ przeciw Prusom działającą; mniejszą armię „południową“, osadzającą silne linie obronne nad Mincio i dolnym Padem i wybrzeża adryatyckie przeciw Włochom. Armia północna już 15 czerwca stała zapewne w gotowości do boju. Lecz jej skład i ówczesnego nawet szyku w ogólnym zarysie nakreślać nie będę; powiem tylko, co jest znane już to z ogłoszonych wiadomości urzędowych, już to z rzutu oka na mapę: Że linia bojowa austriacka ciągnęła się wówczas od Szczakowcy i Oświęcimea wzdłuż granic szląskich i saskich, do Cieplic czeskich (Teplitz). Że podstawa działań armii północnej oparta jest o twierdze: Terezin (Theresienstadt) nad Elbą, Jozefów (Josephstadt), Królowy gród (Königsgrätz), potężny Ołomuniec i unocniony Kraków. Że linia operacyjna pruska ³⁾ przeciwko głównemu „przedmiotowi“ działań,

³⁾ Może dla niektórych czytelników potrzebne będzie następne krótkie objaśnienie. Miejsce przedstawiające pewne korzyści w działaniu wojennym i zakrywające kraj za niem położony, zowie się „stanowiskiem lub punktem strategicznym.“ Szereg strategicznych stanowisk, w bliskości których lub na których zgromadzone są wszelkiego rodzaju zasoby i zapasy armii, zowie się „podstawą działań“

Wiedniowi, jest kilkakrotnie przecięta naturalnymi przeszkodami a daleko dłuższa i trudniejsza, niż rdzenna linia operacyjna austriacka przeciw Berlinowi, który, po sforsowaniu przez wojska austriackie przejść przez góry Kruszcowe, zajęciu Saksonii i Zgorzelic, zasłaniany byłby tylko flankowem stanowiskiem pruskim, wprawdzie silnem, pod twierdzą Torgawą. Że na Kraków armia prusko-szląska nie mogłaby posunąć korpusu wojsk, aż dopiero gdyby odniosła znaczne zwycięstwo w Szląsku austriackim lub Morawii; przeto słusznie mieszkańcy Krakowa nie obawiają się, aby Prusacy oblegli teraz nasze miasto. Wprawdzie silny oddział pruski, gdyby powiodło mu się przełamać stanowiska austriackie nadgraniczne, mógłby posunąć się chwilowo ku Krakowowi, ale oblężenia nie miałby czasu i sposobu rozpoczynać, aż w razie zwycięstwa odniesionego przez inny korpus któryby wkroczył do Szląska austriackiego.

Lecz chociaż potężna armia północna austriacka była już 15 t. m. gotową do walki, jednak nie rozpoczęła stanowczych działań przeciw Prusom podczas szybkich ale jakąś gorączkowością nacechowanych ruchów wojska pruskiego zajmującego nagle od 16 t. m. rano Saksonię, Hesyę, Hanower. Każdy wyjaśni sobie przyczynę tego faktu, jeżeli wszechstronniej zastanowi się nad nim. Takie zachowanie się armii austriackiej północnej musiało płynąć po części z powodów politycznych, a w części i z strategicznych względów. Z powodów politycznych: gdyż Austria chciała, jak to powiedziano, w wojnie niemieckiej uniknąć wzięcia na siebie nawet pozorów strony zaczepnej i iść przez wszystkie formalności drogi legalnej; ze względów strategicznych: gdyż zapewne czekała aż uruchomią się i zgromadzą na zachodnim jej skrzydle silne korpusy wojsk związkowych, a pruska armia z tego powodu będzie zmuszoną rozsunąć się szerzej i osłabić na wschodniej połowie linii bojowej, wówczas zaś silnem uderzeniem nie tylko odzyskać może Austria stanowiska ubieżone przez Prusy ale zadać im cios wielki. Cokolwiekby, Austria z planu przyjętego czy nakazanego zbiegiem okoliczności nie rozpoczęła zaczepnych działań przeciw Prusom, które nie wydając jej jeszcze formalnie wojny, opanowały trzy państwa niemieckie doraźnem posunięciem wojsk swoich naprzód, lecz nie przekraczały nigdzie gra-

lub „podstawą operacyjną,“ a niekiedy w wojnie odpornej „linią obrony.“ Stanowisko strategiczne o którego opanowanie idzie, nazywa się „przedmiotem;“ a linia po której armia postępuje do przedmiotu, to jest kierunek jej działań, zowie się „linią operacyjną;“ wzdłuż takiej linii winna być droga lub drogi przystępne dla wojsk wszelkiej broni. Wreszcie dodam, że strategia jest to umiejętność układania planu wojny i wszelkich przedsięwzięć na wojnie; taktyka zaś sztuką użycia wojska, uczy jak mają być wykonywane plany i pomysły strategiczne; słowem: taktyką jest nauka użycia sił w działaniu i w boju, strategią nauką o użyciu bitew i ruchów wojska do osiągnięcia celu wojny. *Przyp. autor.*

nicy austriackiej. A nawet, co mniej jest zrozumianem dla nas nieznających różnych tajnych powodów jakie istnieć mogły, wojska austriackie nie wkroczyły zaraz po uchwale Związku niemieckiego do sprzymierzonej Saksonii, uprzedzając jej zajęcie przez Prusaków.

Stan i rozłożenie wojskinnych krajów niemieckich współdziałających z austriackiem państwem, było w d. 15 czerwca następujące: Armia saska, do 30,000 dobrze uzbrojonych ludzi licząca, pozostawiwszy niewielkie przodowe oddziały około Budziszyna (Bautzen) i Löbau w jednej, a pod Rizą w drugiej stronie, zgromadziła się między Dreznem a granicą czesko-austriacką w bardzo silnych od natury stanowiskach, które, z wyjątkiem twierdz, opuściła następnie bez boju z powodów nam nieznanych. Wojsko hanowerskie, uważane za jedno z najlepszych wojsk niemieckich, mianowicie jego jazda, mające także na stopie wojennej około 30,000 żołnierzy, skoncentrowane było w południowym narożniku kraju pod Göttingą, a część tylko jego rozrzucona w różnych stanowiskach. Siły zbrojne południowych państw niemieckich: Bawaryi, Wirtembergu, Badenu (którego rząd okazał się wahającym w swym kierunku politycznym), wielk. ks. heskiego (Darmstadt), elektorstwa heskiego (Kassel) i t. d. — z których Bawarya liczy na papierze wszystkich wojsk z rezerwami do 150 tysięcy a z landwerą do 200,000 ludzi, ale w pole wyprowadzić może 80,000; Wirtemberg ma na stopie wojennej 25,000 żołnierzy, którzy dawniej uważani byli za dobre wojsko; Baden do 18,000; wielkie ks. heskie 11,000, a elektorstwo heskie 15,000 ludzi — stawały dopiero armie swoje na stopę wojenną z pomocą przyznanych im przez Izby sum i gromadziły swe wojska, a kontyngensa ich miały się organizować w korpusy związkowe. Pod tym względem najdalej była posunięta organizacja 8go korpusu związkowego, składającego się z wojsk wirtenberskich, badenских i heskich, który zaczął gromadzić się pod Frankfurtem nad Menem pod dowództwem ks. Aleksandra heskiego, brata carowej rosyjskiej a generała porucznika w służbie austriackiej, znanego z bitwy pod Montebello w 1859 r.

Przedstawiony jest już zatem stan i siła obu stron wojujących, nakreślone położenie rzeczy na całym północnym teatrze w dniu 15 t. m. w wilię zaczęcia wojny przez Prusy, na ktore to położenie nieraz może odwoływać się przyjdzie w opowieści późniejszych zdarzeń; słowem, rzucone ogólne tło obrazu, na którym rysować się będą działania i wypadki wojenne, dla tego za trzymać je trzeba w pamięci.

Wojska pruskie stały w sile i w szyku wytkniętym wyżej szczegółowo, gdy 15 t. m. po zapadnięciu uchwały nakazującej uruchomienie wojsk związkowych przeciw Prusom a wystąpieniu Prus ze Związku niemieckiego, rząd pruski zavezwał Saksonię, Hanower, Hesyę do natychmiastowego rozbrojenia się, a po odmo-

wnęj ich odpowiedzi, wydał im wojnę, i równocześnie nakazał wszystkim dowódczom wojsk pruskich na całej linii od Zgorzelic do Koblency oraz nad dolną Elbą, aby zaraz w nocy z 15 na 16 t. m. ruszyli w kierunkach wskazanych im naprzód i zajmowali wymienione wyżej trzy kraje, osadzali ważniejsze przejścia i stanowiska na liniach operacyjnych w Saksonii i na głównych komunikacyjnych w Rzeszy niemieckiej, chcąc przez to: zasłonić silniej Berlin, utrudnić przeciwnikowi zaczepny rdzenny atak i następne działanie, poprzerywać związki między sprzymierzonymi z Austryą państwami niemieckimi zaczem one siły swe zgromadzą, odciąć przynajmniej część ich wojsk, a wyprostować, wypełnić i wzmoćnić własną linię bojową, dotychczas poprzerewaną na całym prawem skrzydle. Plan ten, ułożony z lekceważeniem prawa, lecz zapewniający Prusom wielkie przedwstępne korzyści strategiczne, wykonany został po większej części w trzech dniach 16go, 17go i 18go czerwca, a do dnia dzisiejszego (25go czerwca) w całości prawie spełniony bez straty i bez doznania oporu. W nocy z 15go na 16go czerwca, która zapewne pamiętną będzie w historii, ruszyły równocześnie wszystkie korpusy wojsk pruskich w środku i na całym zachodnim skrzydle w poprzek Niemiec rozstawione: ze Zgorzelic, z Torgawy, Halli, Naumburga, Erfurtu, Paderbornu, Wetzlaru, z Koblency, oraz na północy z Altony i z Minden wkraczając do sąsiednich krajów niemieckich i zajmując wskazane stanowiska. Przeglądajmy kolejno wszystkie te równoczesne ruchy wojsk pruskich, zaczynając przegląd od najdalej na północ posuniętej sceny wojennej przy ujściach Elby, a następnie wiodąc okiem po głównej linii szyku pruskiego od zachodu, od Renu, ku wschodowi, ku Zgorzelicom i Odrze.

Przy ujściu Elby w Altonie po północnej stronie Hanoweru zgromadzony korpus wojsk pruskich ze Szlezwiku i Holsztynu ściągniętych pod dowództwem jen. Mannteufel, przeprawia się w nocy z 15go na 16go przez Elbę do Harburga, zajmuje go bez oporu i posuwa się w głąb Hanowerskiego ku Lüneburgowi, odłaczwszy z Harburga batalion reńskiego pułku w celu doraźnego opanowania twierdzy hanowerskiej Stade, leżącej nad Elbą niżej Altony. Batalion ten następnęj nocy podpływa cichaczem na łodziach kanonierskich pod wspomnianą warownię, wylądowuje szybko i biegnie ku bramie warowni, którą zaledwo straż zdołała zamknąć; lecz Prusacy w tej chwili wysadzają petardą bramę, wpadają na rynek, gdzie zastają posterunek z 40 tylko żołnierzy, a po jednym z jego strony strzale, załoga zajętej już doraźnie twierdzy kapituluje, Prusacy zabierają w niej wielkie zapasy broni i przyborów wojskowych, między innymi 14,000 nowych karabinów gwintowych i 21 dział gwintowych. Podczas tego, korpus Mannteuffla zajmuje 18go czerwca Lüneburg, idzie na stolicę Hanower. Równocześnie z pierwszym ruchem korpusu Mannteuffla z Altony, inny korpus pruski (część 7go to jest westfalskiego korpusu) sto-

jący w Minden nad Wezerą po południowo-zachodniej stronie Hanowerskiego pod dowództwem jen. Falkensteina rusza w nocy z 15 na 16 wprost na miasto Hanower, które 17go t. m. zajmuje, i tu łączy się 19go t. m. z wojskiem Mamteuffla. Oba korpusy zagarnąwszy w ten sposób całe królestwo hanowerskie i rozbroiwszy porozrzucaną w kilku punktach cząstkę jego wojsk, ciągną, zwróceniem czołem ku Göttingdze, w południowy narożnik Hanowerskiego, gdzie pod wspomnianem miastem skoncentrowało się do 25,000 wojsk hanowerskich, przy których znajdował się król. To wojsko hanowerskie ruszyło z pod Göttingi 19go t. m. dążąc w południowym kierunku podobno na Guntershausen, aby złączyć się z armiami południowych krajów niemieckich. Za niem ścigał Mann-teuffel i Falckenstein, a korpusy pruskie z Paderbornu, z Wetzlaru i Erfurtu, zajmując kraj hessko-kasselski, zachodziły mu z czoła, a zbliżając się ku sobie, groziły zamknięciem drogi Hanoweranom i odcięciem ich od południa. Lecz według dziś właśnie nadeszłej wiadomości telegraficznej, wprawdzie niepewnej, gdy korpus z Wetzlaru jen. Beyera musiał skupić się w Giesen i zwrócić się czołem na południe naprzeciw zgromadzonym już między Frankfurtem a Aschaffenburgiem wojskom związkowym nadmeńskim, część Hanoweranów odparłszy jakiś mały oddział pruski zastępujący im drogę, przerwała 24 czerwca łańcuch stanowisk pruskich niedostatecznie tu jeszcze zamknięty, i już spieszy połączyć się z wojskiem bawarskim wstępującą na linię bojową nadmeńską. Druga część wojsk hanowerskich, odcięta, złożyła podobno broń.

Teraz przypatrzmy się kolejno, poczynając od Renu, równoczesnym ruchom wojsk pruskich na wielkiej linii ich szyku ciągnącej się od Renu do Odry. Na ostatecznym zachodnim jej końcu, oddziały wojsk pruskich ruszywszy z Trewiru i Koblenicy, osadzają i umacniają stanowiska po obu stronach Renu, z tamtej strony nad rzeką Nahe, z tej nad Lahną, naprzeciw Moguncyi i Frankfurtu. Dalej ku wschodowi, w Wetzlarze zgromadzony 25,000 korpus pruski pod jen. Beyerem, wkracza w nocy z 15go na 16 t. m. do Hessyi, zajmuje ważne stanowiska w Giesen i Marburg, rozbraja tu mały oddział wojsk hesskich, które jednak z wszystkich innych miejsc cofają się pod Hanau i tam wchodzą w skład 8go korpusu związkowego. — Następny w szyku korpus pruski z Paderbornu ruszywszy, wkracza 16go t. m. do Hessyi elektoralfiej, zajmuje 20go t. m. Kassel, bierze w Wilhelmshöhe jeńcem elektora hesskiego, którego odsyła do Berlina, osadza ważne stanowiska nad Fuldą; jednem skrzydłem łączy się z korpusem wetzlarzkim, drugiem usiłuje zetknąć się z korpusem erfurckim, lecz związek ten przerwać mieli Hanoweranie, jak widzieliśmy. Ten korpus erfurcki, wzmocniony kontyngensami księstw saskich (Weimar, Koburg, Altenburg) i drobnych turyngskich, owłada 16go i 17go t. m. drogi w Turyngii, następnie styka się przed Altenburgiem, w narożniku między Saksonią, Bawaryą a Czechami,

z wojskami pruskimi zajmującemi zachodnią Saksonię i należącemi do wielkiej armii środkowej; ale teraz związkom jego już zagrażają Bawarowie posuwający się od Hoff... Z armii pruskiej środkowej, która pod dowództwem ks. Fryderyka Karola stała w dwóch nierównych gromadach po dwóch stronach Saksonii — posuwają się oddziały w pierwszej zaraz chwili powszechnego ruchu i 16go czerwca o świcie wkraczają od północy i od wschodu na ziemię saską. A mianowicie: korpus jen. Herwartha von Bietenfeld, idąc z Torgawy, wchodzi trzema kolumnami w zachodnio-północną część kraju saskiego; zajmuje Wurtzen i Rise, gdzie 15go wieczór przodowy posterunek saski pali pyszny most na Elbie cofając się ku Dreznowi; Prusacy rzucają mosty pontonowe przez Elbę, wchodzą 17go do Miśni (Meissen), 18go przed południem do Drezna, gdy inna kolumna dociera do Freiberga i Kamienicy (Chemnitz), a oddział idący z Halli, wchodzi do Lipska. W tym samym czasie z głównej masy wojsk Fryderyka Karola, skoncentrowanej około Zgorzelic, wyprawione oddziały zajmują 16go t. m. wschodni, górzysty, bardzo ważny narożnik Saksonii, t. j. górną Łuzycę, osadzają silne stanowiska Budziszyn (Bautzen) i Löbau, panujące nad drogami wiodącemi od wschodu z gór Łuzacyi na równiny saskie. Mały oddział saski cofając się ku Dreznowi przeżywa kolej żelazną w Löbau, pali jej dworzec. Nie przeszkadza to wojskom pruskim posuwać się tu dalej; część ich idzie ku Żytawie (Zittau) i osadza silnie ważne przejście przez góry, któremu przechodzi droga żelazna i gościniec z Łuzacyi do Czech; druga część rusza do Drezna, gdzie łączy się z korpusem jen. Herwartha; a następnie na całej linii od Löbau do Kamienicy (Chemnitz) posuwają się wojska pruskie ku góróm Kruszcowym, oddzielającym Saksonię od Czech. Wojska saskie zgromadzone z początku między Dreznem a granicą czeską, opuszczają, z powodów nieznanych dotychczas, słynną w siedmioletniej wojnie silną pozycyę obronną w saskiej Szwajcaryi między Pirną, Sonnensteinem, Königsteinem a Kohlbergiem, cofają się do Czech i gromadzą w okolicy Cieplic (Teplitz)⁴). Po cofnięciu się do Czech wojsk saskich, których tylko dwa oddziały zostały w Saksonii w małych twierdzeniach Königstein i Sonnenstein, — Prusacy zajmują Pirnę, obsadzają te dwie warownie, docierają na wszystkich punktach do granic czeskich, a nawet w kilku miejscach (pod Nollendorf naprzeciw Cieplic, pod Schluckenau, pod Gabel, Grottau i Friedlandem, przed Zittau i Görlitz naprzeciw Reichenberga) przekraczają te granice, aby silniejsza-

⁴) Przypomnieć tu muszę, że gdy w 1756 r. Fryderyk II rozpoczynając wojnę 7-letnią napadł niespodzianie na Saksonię, wojska saskie zaledwo 20,000 liczące, cofnęły się na owe przez naturę umocnione stanowiska za Pirnę, zwane obronnym obozem pirneńskim, a Fryderyk uważając go za niezdołbyty, oteczył je tylko i po kilku dopiero miesiącach głodem zmusił armię saską do opuszczenia obronnego stanowiska, wychodzącą zaś nieostrożnie, rozbił i zabrał w niewolę. — *Przypis autora.*

dowić się na granicznym łańcuchu gór Kruszcowych, w wozach nadelbiańskich i żytawskich, a szczególnie w całej górzystej Luzacyi, osadzając w nich przejścia i stanowiska panujące nad głównemi liniami operacyjnemi prowadzaczemi przez Drezno, Żytawę (Zittau) i Zgorzelice przeciw Pradze z pruskiej strony, a przeciw Berlinowi z austryackiej. Tak w Luzacyi i Saksonii usadowiona silnie armia pruska środkowa, zakrywając lepiej Berlin, może zarazem z stanowisk tych rozpocząć zaczepne działania w Czechach ku Pradze.

Jak tylko całą Saksonią i naturalnym wałem gór wzmocnił wódz pruski linię bojową w swoim centrum, a lepiej przez to zakrył Berlin i mniej obawiać się począł rdzennego ataku austryackiego z Czech na stolicę pruską, — przesunął część wojsk z armii środkowej i z po za nią stojącej armii rezerwowej na lewe swe skrzydło do Szląska dla wzmocnienia armii szląskiej. Już 17go t. m., gdy zapewnił się o łatwem zajęciu Saksonii, przerzucił szybko z pomocą dróg żelaznych szląskich 1szy korpus pod Löwenbergiem w dolnym Szląsku stojący, do górnego Szląska pod Nissę, armię środkową rozsunął szerzej na wschód aż ku Hirschbergowi, armię szląską pomknął więcej w górny Szląsk, tak, iż jej główna kwatera przeniosła się z Freiburga do Nissy; nadto wzmocnił ją małą częścią gwardyi, którą wysłał z armii rezerwowej z pod Sorau i Saganu pod Nissę i Kleck, gdy równocześnie część korpusu 3ciego, brandeburskiego posunął z téjże armii rezerwowej pod Zgorzelice dla wzmocnienia środkowej armii. Z téj zmiany szyku wojsk pruskich wynika, iż wódz pruski, czując się więcej zabezpieczony przeciw rdzennemu atakowi na Berlin, albo mniemał że teraz armia austryacka uderzy na Szląsk, albo sam ztamtąd flankowy atak wykonać postanowił. Lecz nie osłabia on bynajmniej wojsk swoich zgromadzonych na obronnych a zarazem zaczepnych stanowiskach w Luzacyi około Zgorzelic i Żytawy. Owszem, częścią armii rezerwowej wzmocnił stojącą tam armię „środkową“, która nawet, według dzisiejszych telegramów, posunęła się naprzód do Czech i zajęła dzisiaj (25go czerw.) znacznemi siłami Reichenberg, z kąd będzie może usiłowała przez Młody-Bolesław (Jung Bunzlau) iść na Pragę, jeżeli wódz pruski zaczepnem działaniem w Czechach będzie się starał zagnąć armię austryacką północną do walnej bitwy wprzód, zanim wojska z wiązkowe niemieckie atak z nad Menu i z nad Sali rozpoczną i siły pruskie rozerwą. W takim razie i armia prusko-szląska wkraczając od Landeshutu, Klecka i Nissy do Czech i Morawii, usiłowałaby zapewne bocznym atakiem ku Józefowu ułatwić armii środkowej główne uderzenie ku Pradze.

O ruchach i działaniach drugiej strony wojującej, w tym okresie od 15go do 25go czerwca, niewiele powiedzieć mogę. Kroki

nieprzyjacielskie między Austryą i Prusami, zaczęte dopiero 19go t. m., ograniczały się do 25go t. m. na kilku małych utarczках przodowych posterunków, i na przerwaniu ważnej dość części kolei żelaznej północnej — łączącej Kraków z Olomuńcem, a idącej tuż przy granicy górnego Śląska — między Boguminem (Oderbergiem) a Pruchną, przez wpadający mały oddział pruski, który zaraz cofnął się za granicę. Nadmieniam już wyżej o prawdopodobnych powodach politycznych i strategicznych nieprzedsięwzięcia przez armię północną austryacką działań stanowczych, podczas gdy wojska pruskie nagłemi ruchami wyżej opisanemi, zyskały znaczne korzyści strategiczne. Jednak nietylko korzyść tę odebrać, ale całemu położeniu inny obrót dać może armia północna austryacka stanowczym ciosem, który wymierzy zapewne w najdogodniejszej dla siebie chwili gdy zaczną także działać wojska związkowe niemieckie, a w którym wyższość taktyczną w boju zapewniać jej się zdaje bitność, wyćwiczenie i wytrwałość jej żołnierzy, w czem o wiele niższe jest wojsko pruskie. Przez ten zaś czas gromadzi się na zachodniem skrzydle armii austryackiej, tam wzdłuż Menu, tu nad górną Salą, 160,000 do 200,000 wojsk związkowych niemieckich, mających razem z nią współdziałać. Wojska bawarskie weszły już na linię bojową dwoma korpusami: pierwszy wzmacnia nad Menem pod Aschaffenburgiem i Frankfurtem skoncentrowaną główną siłę związkową do 120,000 ludzi wynosić mającą; drugi korpus bawarski u źródeł Sali w okolicy Hoff, styka się z wojskiem saskim i z lewem skrzydłem armii północnej austryackiej, a przednia jego straż wchodzi w narożnik Saksonii i zajmuje już Plauen. Nadmeńska armia związkowa zagraża przełamaniem szyku pruskiego w Nassau i Hessyi, odcięciem prowincyj nadreńskich; korpus bawarski u źródeł Sali przerywa linię pruską między twierdzą Erfurtem a Saksonią i główną armią ks. Fryderyka Karola grożąc obejściem prawego jej skrzydła, co może zmusić Prusaków do opuszczenia zachodniej Saksonii. Wszystko to nagli wodza pruskiego do przyspieszenia zaczepnych działań przeciw armii austryackiej w Czechach.

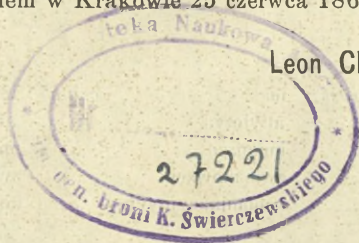
Takie położenie rzeczy na północnym teatrze wojny w d. 25 czerwea, w którym zamykam mój przegląd, okazuje, że bliskiem są wielkie starcia nietylko na wschodniej ale i na zachodniej połowie ogromnej linii bojowej w poprzek Niemiec idącej, na której stoi dziś po obu stronach przeszło 800,000 żołnierzy, nie licząc rezerw w tyle będących. Lada dzień zagrzmieć może huk wielkiej bitwy tam przed Menem, a tu bliżej nas większej jeszcze w Czechach.

Pozostawałoby jeszcze przedstawić szczegółowy obraz położenia i wypadków wojennych na południowym teatrze

we Włoszech w tymże okresie do 25 czerwca. Lecz obraz ten odłożyć muszę do drugiej części, zważając, że niniejsza stałaby się za długą dla *Przeglądu*. Przybraćby zaś musiała tém większe rozmiary, z powodu, iż systematyczny opis stanu i działań obu stron wojujących na włoskich polach walki, pamiętnych tylu wielkimi bitwami w naszym wieku stoczonymi, należy koniecznie poprzedzić zarysem samegoż teatru wojny, znanego mi nieco bliżej, i opisem gruntu na którym walczą i walczyć muszą armie, a który tam właśnie silniejszy niż gdzieindziej wpływ wywierać musi na kierunek a może i na los działań. Przeto, co do przeglądu położenia i zdarzeń wojennych na południowym teatrze, zmuszony jestem ograniczyć się tutaj na krótkim zarysie rzuconym już na początku artykułu, gdy charakteryzowałem obie rozpoczęte wojny.

Pisałem w Krakowie 25 czerwca 1866 r.

Leon Chrzanowski.



Omyłki drukarskie.

| | | | | | |
|-----------|----|-----------------|-----------------|----------------|----------------|
| Stronnica | 6 | <i>zamiast:</i> | mà | <i>czytaj:</i> | maja. |
| " | 6 | " | alteryja | " | artylerja. |
| " | 11 | " | mniejszą | " | mniejsza. |
| " | 13 | " | związkowzch | " | związkowych. |
| " | 14 | " | komunikacyjnych | " | komunikacyach. |

BIBLIOTEKA

ASG

NAUKOWA

A/ 86153¹

