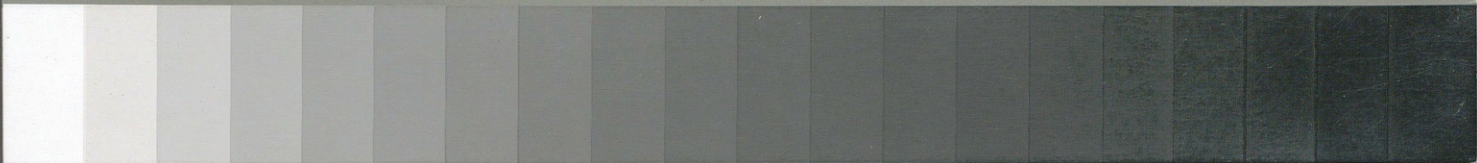


Grey Scale #13



A 1 2 3 4 5 6 M 8 9 10 11 12 13 14 15 B 17 18 19



Nr. 26. Biblioteka Wiadomości Wojskowych Nr. 26.

224983

PRZEPIS SZYKÓW == PIECHOTY ==

Część I

Musztra formalna

1917
Nakładem Tow. Polskiej Wiedzy Wojskowej.



Colour Chart #13

3/Color

Black



Nr. 26. Biblioteka Wiadomości Wojskowych Nr. 26.

224983

PRZEPIS SZYKÓW
== PIECHOTY ==

Część I

Musztra formalna

1917
Nakładem Tow. Polskiej Wiedzy Wojskowej.

„WIADOMOŚCI WOJSKOWE“ TYGODNIK ILUSTROWANY WOJSKOWY

poświęcony wszystkim gałęziom sztuki wojskowej ze szczególnem uwzględnieniem zagadnień taktycznych, związanych z doświadczeniami współczesnej wielkiej wojny dziejowej pod redakcją podpor. Henryka Bagińskiego, nakładem Towarzystwa polskiej wiedzy wojskowej. „Wiadomości Wojskowe“, oprócz działa rozkazów i komunikatów urzędowych, historii wojsk polskich i artykułów naczelnych, dawać będą prace z teorii sztuki wojskowej, wychowania fizycznego i higieny, rozwoju techniki wojskowej, jak również o wynalazkach i udoskonale niach przemysłu wojennego, ujmując jednocześnie przebieg działań wojennych na wszystkich frontach, doświadczenia i wrażenia osobiste, w postaci listów z okopów, dając jednocześnie wyraz bohaterским usiłowanom jednostek lub oddziałów. Recenzje i bibliografia zobrazują nowe wydawnictwa wojskowe. Słownik wojskowy polsko-rosyjski i rosyjsko-polski, podając polską terminologję wojskową, ułatwi korzystanie z dzieł wojskowych. Wreszcie kronika w treściwem zestawieniu poda fakty z życia współczesnego. „Wiadomości Wojskowe“ wychodzą w niedzielę rano. Prenumerata wynosi 32 rb. rocznie; 16 rb. półrocznie, 8 rb. kwartalnie, 3 rb. miesięcznie. Żołnierze i jeńcy płacą połowę, Zeszyt pojedynczy 80 k., na kolejach k. 85. Zmiana adresu 30 kop. (Przy zmianie adresu należy dołączyć dotychczasowy). Prenumerata liczy się od daty 1-go każdego miesiąca nowego stylu.

CENY OGŁOSZEŃ: Na ostatniej stronie: $\frac{1}{1}$ str. rb. 100; $\frac{1}{2}$ str. rb. 50; $\frac{1}{4}$ str. rb. 25; $\frac{1}{8}$ str. rb. 12. W tekście przy końcu stronic 12 rub. i 23 rb. Rękopisów nadesłanych nie zwraca się. Honorarja autorskie wypłaca administracja w godzinach urzędow.

Adres Redakcji i Administracji: MIŃSK, Preobrażeńska 28. Godziny urzędowe: Administracji i Red. od 10—1 pop.

Nr. 26. BIBLIOTEKA WIADOMOŚCI WOJSKOWYCH Nr. 26.

2 249

Przepis szyków piechoty

Część I.

Musztra formalna

BIBLIOTEKA PODRĘCZNA W.I.N.W.	
Nr.....	3359
Dział.....	0.

1917

Nakładem Tow. Polsk. Wiedzy Wojsk.

Do nabycia we wszystkich księgarniach.

Wstęp.

1. Wojna wymaga żelaznej karności i napięcia wszystkich sił. Bój wymaga myślących, przyzwyczajonych do samodzielności dowódców i samodzielnych strzelców.

2. Na wojnie udają się tylko rzeczy proste. Wiele zatem zależy od nabycia i umiejętności stosowania prostych form. Wszelkie mędrkowanie jest zakazane. Przepisane formy winny być opanowane gruntownie. Dla ustalenia karności potrzeba jaknajwiększej ścisłości w stosowaniu form.

3. Długotrwałe ćwiczenie w jednym przedmiocie nuży umysł i ciało. Zaleca się urozmaicenie ćwiczeń. Czas i sposób ćwiczeń należy zastosować do stopniowego rozwoju sił żołnierza, gdyż przemęczenie wywołuje brak uwagi, wpływający ujemnie na karność.

4. Im częściej zmienia się teren ćwiczeń, tem lepsze wyszkolenie wojska. W tym celu trzeba wyzyskać każdą sposobność i każdą porę roku.

5. Wyrazy komendy (oznaczone w tekście tłustym drukiem) składają się z zapowiedzi i hasła. Zapowiedź podaje się przeciągle, hasło krótko. Myślnik — oznacza w tekście pauzy.

Niedbale wydane komendy pociągają za sobą niedbałe wykonanie.

Wyrazy komend, a zwłaszcza hasła, powinno się ostro akcentować, jednakże nie głośniej, niż tego wymaga potrzeba.

6. Rozkazy wydaje się również krótko i dobitnie, tak by nie było wątpliwości, czego rozkazujący żąda i w jaki sposób rozkaz ma być wykonany. Np. «wróć», «rozejść się», «stawaj w prawo (lewo)», «za mną», «na pas broń», «środek wolny», «prawa (lewa) wolna» i t. d.

7. Oprócz komend i rozkazów używa się zawołań, znaków oraz sygnałów. Dowódca może również za pomocą świstawki zwrócić uwagę oddziału.

Podniesienie w górę ręki przez dowódcę oznacza: «baczność», przez podkomendnego: «zrozumiałem».

Dla posunięcia oddziału dowódca wskazuje podniesioną ręką kierunek marszu.

Chcąc zatrzymać oddział, opuszcza na dół podniesioną do góry rękę.

Dla rozwinięcia linii tyraljerskiej, rozkrzyżowuje ręce na wysokość ramion, a w razie potrzeby jedną ręką wskazuje następnie kierunek, w którym należy się posuwać.

Na znak zbiórki podniesioną ręką zatacza koło nad głową.

Kilkakrotne wyciągnięcia ręki w górę oznacza «biegiem», kilkakrotne opuszczenie w dół: «padnij».

Inne znaki ustala się w każdym poszczególnym wypadku. Znak podany oddziałowi dotyczy przede wszystkim jego dowódcy.

I. Szyk Zwarty.

A. Wyćwiczenie żołnierza.

Zasady ogólne.

8. Staranne, energiczne kształcenie każdego poszczególnego żołnierza z osobna stanowi podwalinę całego wyszkolenia.

9. Gimnastyka wyrabia zwinność, sprawność ciała i dobrą postawę.

Musztra bez karabinu.

Postawa zasadnicza.

10. **Baczność!** W postawie na baczność żołnierz stoi nieruchomo.

Pięty mają być tyle do siebie zbliżone, ile na to pozwala budowa ciała.

Stopy tworzą kąt niewiele mniejszy od prostego.

Ciężar ciała spoczywa równomiernie na piętach i przedniej części stóp, kolana powinny być zlekka wyprężone. Górna część ciała wyprostowana, pierś swobodnie podana naprzód, ramiona w równej wysokości i nieco wygięte w tył, nie podniesione.

Ręce opuszczone wolno, niewymuszenie, łokcie cokolwiek zgięte i nieco wysunięte naprzód. Ręce nasadą dłoni i końcami palców dotykają uda. Palce zwarte i swobodnie zgięte, palec średni dotyka szwu spodni.

Szyja swobodnie wysunięta z ramion.
Głowa podniesiona. Broda nieco cofnięta ku
szyi.

Wzrok swobodny, skierowany wprost przed
siebie.

11. Na każdą zapowiedź bez poprzedniej ko-
mendy «baczność» żołnierz sam przybiera posta-
wę zasadniczą.

12. **Spcznij.** Żołnierz wysuwa lewą nogę
naprzód, ma swobodę ruchów w miejscu, ale bez
pozwolenia nie wolno mu rozmawiać.

Na każdą komendę «spocznij» poprawia się
równanie.

Marsz.

13. Żołnierz maszeruje krokiem ćwiczebnym, równym albo dowolnym.

14. Krokiem ćwiczebnym maszerują zwarte oddziały podczas oddawania honorów i parad. Używa się go na krótkich odległościach dla wyrobienia sprawności ciała żołnierza i dla stwierdzenia spoistości i karności oddziałów.

Oddział — marsz! Lewą nogę zgina się lekko, poczem stopę wyciągniętą w dół i nazewnątrz stawia się 80 cm. wprzód.

Przy stawianiu lewej stopy na ziemię prostuje się nogę, wyprężając nieco kolano. Następnie wykonuje się ten sam ruch prawą nogą.

Nie wolno nogi podnosić wyżej, jak tego długość kroku wymaga, ani stawiać jej z przesadną siłą na ziemię. Głowa i górna część ciała w pozostawie zasadniczej. Ruch rąk niewymuszony.

Kierunek marszu prostopadły do linii ramion.
Tempo: 114 kroków na minutę.

Kroku ćwiczebnego uczy się żołnierza po wyszkoleniu go w marszu krokiem równym i po wzmocnieniu mięśni za pomocą gimnastyki.

15. **Równy krok, oddział — marsz!** Ruch rozpoczyna się lewą nogą. Żołnierz maszeruje tak jak pod p. 14, tylko bez wyprężania nóg i swobodnie.

16. **Dowolny krok, oddział — marsz!** Długość kroku i miara czasu zależy od terenu i budowy ciała żołnierza. Trzeba dążyć do wyrobienia możliwie swobodnego i pełnego kroku; dobra postawa musi być zachowana.

17. W marszu zmienia się na komendę: **Baczność!** równy krok na ćwiczebnym, a dowolny na ćwiczebnym na: **Równy krok — Baczność!**

Komenda dla zmiany dowolnego lub ćwiczebnego kroku na równy: **Równy — krok!**, równego lub ćwiczebnego na dowolny: **Dowolny — krok!**

18. Jeżeli jaka jednostka ma zacząć marsz lub oddać honory, należy ją oddzielnie wymienić, np. **n-sekcja, n-pluton — marsz!** Dla sekcji, plutonu, kompanji lub bataljonu brzmi komenda: „**sekcja — pluton — kompanja — bataljon — marsz! — stój! (biegiem marsz!) i t. d.**

Zapowiedź «oddział» stosuje się do każdego oddziału poniżej sekcji i do każdego oddziału nieorganizowanego w określonej jednostkę.

19. **Oddział — stój!** W marszu krokiem równym i ćwiczebnym hasło podaje się w chwili postawienia prawej nogi. Marsz kończy się lewą

nogą, przyczem prawą nogę przystawia się szybko. Podczas marszu krokiem dowolnym na komendę «stój» żołnierz robi jeszcze jeden krok i przystawia drugą nogę.

Bieg.

20. **Biegiem — marsz!** Żołnierz biegnie tak szybko, jak może. Bez osobnej komendy staje lub maszeruje po osiągnięciu wskazanego celu. W innych wypadkach podaje się komendę: «oddział — stój» albo «dowolny — krok».

Natychmiast po każdym biegu sprawia się szyk bez osobnej komendy.

Zwroty.

a) W miejscu.

21. **W prawo (lewo)—zwrot!** Wykonuje się na lewej pięcie o 90° . Palce lewej nogi i piętę prawej podnosi się nieco. Prawą nogę po dokonanym zwrocie przystawia się szybko. Górna część ciała w postawie zasadniczej.

22. **W tył — zwrot!** Wykonuje się w lewo o 180° na lewej pięcie i przedniej części prawej stopy.

Zwrot należy wykonać pewnie i szybko.

Małe błędy wyrównuje się po ruszeniu z miejsca lub na «spocznij».

b) W marszu.

23. **W prawo (lewo)—zwrot!** albo: **na prawo (lewo) — wskos!** Hasło należy wydać w marszu krokiem równym przy stawianiu prawej (le-

wej) nogi. Żołnierz robi przy następnym kroku zwrot na lewej (prawej) przedniej części stopy we wskazaną stronę i maszeruje w nowym kierunku dalej.

Zwrot wskos wykonuje się o 45° . Celem przywrócenia poprzedniego kierunku marszu podaje się komendę: **Na lewo (prawo) — wskos!**

24. **Przed komendą: W tył — zwrot!** należy oddział zatrzymać.

W marszu krokiem ćwiczebnym nie wykonuje się zwrotów.

Musztra z karabinem.

a) P o s t a w a.

25. **Do nogi — broń!** Karabin stoi pionowo, spustem (cynglem) naprzód. Kolba dotyka prawej nogi. Koniec kolby i końce palców u nogi w jednej linii. Prawa ręka tyłu wyciągnięta, że łokcie obu rąk pozostają w jednej wysokości, obejmuje karabin, kciuk z tyłu lufy, reszta palców zwarta na pasie karabinowym.

26. **Kłękuj!** Żołnierz stawia lewą nogę jeden krok naprzód, klęka szybko na prawe kolano i przybiera postawę «spocznij». Karabin stawia na prawo i przed prawym kolaniem pionowo, trzymając go prawą ręką za nakładkę. Dłoń lewej ręki kładzie na lewe kolano.

Powstań! Żołnierz, opierając się lewą ręką o kolano, szybko powstaje, przystawiając prawą nogę do lewej i przybiera postawę «spocznij».

27. **Padnij!** Żołnierz pada szybko przed siebie, chroniąc przytem karabin przed uderzeniem i przybiera postawę «spocznij».

Po padnięciu kładzie go na lewe przedramię. Wzrok zwrócony naprzód.

Powstań! Żołnierz zrywa się przed siebie i staje z bronią u nogi w postawie na «spocznij».

28. Żołnierz, stojący w przednim rzędzie, robi krok naprzód przed padnięciem, stojący w tylnym rzędzie po powstaniu.

Przy ćwiczeniach nie należy ruchów rozkładać. Karabin należy chronić przed uszkodzeniem i zanieczyszczeniem.

Chwyty karabinem niemieckim.

29. Chwyty wykonuje się tylko ramionami i dłońmi, reszta ciała w postawie zasadniczej. Uderzanie po kolbie dla zaznaczenia chwytów i stukanie kolbą o ziemię jest zakazane.

Poszczególne ruchy, krótko i stanowczo wykonane, powinny się płynnie łączyć w jeden chwyt.

30. „**Na ramię — broń!**” Prawa ręka unosi karabin i wprowadza go w pionowe położenie, przed środek ciała, lufa w prawo. Dolny bączek na wysokości kołnierza.

Lewa ręka chwytą karabin tuż pod prawą ręką. Prawa ręka obejmuje obsadę nieco ponad gałką. Kciuk wyprostowany wzdłuż łoża.

Skoro prawa ręka, obracając lufę ku przodowi do góry, podniesie karabin tak wysoko, że można go oprzeć o ramię, wówczas lewa ręka chwytą kolbę tak, aby piętka trzewika kolby leżała między kciukiem a palcem wskazującym, a dłoń i koniec palców przylegały do płaskiej części kolby. Karabin wspiera się równolegle do linii środka ciała. Skrzydełko na wysokości drugiego z rzędu guzi-

ka. Kolba przyciśnięta do lewej ładownicy. Lewe przedramię dotyka lekko ładownicy.

Prawa ręka wraca do zasadniczego położenia.

31. Do nogi — broń! Lewa ręka, obracając nieco kolbę, przyciąga ją ku lewemu udu; prawa ręka obejmuje karabin na wysokości ramion, odchylając lekko łokieć.

Prawa ręka przenosi karabin półkolem w położeniu pionowym, poczem obracając go nieco na zewnątrz przesuwając w rękę, ile wzrost tego wymaga. Kciuk leży na łożu, lewa ręka wraca do zasadniczego położenia.

Kolbę przysuwa się do końca prawej stopy, nie uderzając o ziemię.

31 a). Prezentuj — broń! Lewa ręka, skracając karabin lekkim łukiem w prawo, ściąga go przed lewą połowę ciała tak, by żołnierz mógł lewym okiem patrzeć w prawo od karabinu. Prawa ręka, kciukiem ku ciału, obejmuje równocześnie szyjkę kolby, lewa chwytając karabin tak, żeby koniec kciuka wyciągniętego wzdłuż celownika dosięgał górnej jego krawędzi, i razem z prawą skręca ku ciału. Cztery palce prawej ręki wyprostowane tuż pod kabłąkiem na szyjce kolby, kciuk pod zameczkiem. Karabin opuszcza się tak, by lekko przytykał do przedniej krawędzi lewej ładownicy, a dolny bączek przypadł na wysokości żołnierza. Lewe ramię zgięte prawie pod kątem prostym.

31 b). Dla oddania honoru komenderuje się: **Prezentuj — broń! W prawo (lewo) — patrz!**

Żołnierze, zwracając głowy krótkim ruchem, patrzą na zwierzchnika i przeprowadzają go gło-

wą i wzrokiem aż do trzeciego sąsiada, poczem bez komendy zwracają głowy na wprost.

31 c). **Na ramię — broń!** Lewa ręka skręca karabin lufą w prawo, prawa obejmuje obsadę na dwa palce ponad gałką, kciukiem wyprostowanym wzdłuż łoża i unosi karabin tak, aby go włożyć na ramię. (Patrz 30).

c) **Nasadzanie i zdejmowanie bagnetu.**

32. Nasadzać bagnet można przy wszelkich położeniach karabinu, jak również podczas ruchu, zawsze w postawie na «spocznij» na komendę lub sygnał.

Bagnet na broń! W postawie stojącej lub klęczącej żołnierz stawia karabin pionowo przed środkiem ciała, chwytając go lewą ręką między górnym a dolnym bączkiem. Prawa ręka nasadza bagnet.

W postawie leżącej lub w ruchu żołnierz nasadza bagnet jak mu najdogodniej.

Bagnet zdejm! Wykonuje w miejscu w postawie «spocznij», stawiając karabin pionowo przez środek ciała. Prawa ręka zdejmuje bagnet i chowa go do pochwy.

Po nasadzeniu i po zdjęciu bagnetu wraca karabin w poprzednie położenie.

δ) **Ładowanie i rozładowanie.**

33. Ćwiczenia w ładowaniu powinny się odbywać często i gruntownie, w każdym położeniu ciała i w ruchu, także i w nocy.

Przed każdym ruchem należy, nawet bez osobnego rozkazu, zamknąć bezpiecznik.

34. Ładowanie i zabezpieczanie wykonuje się w postawie na «spocznij». Poszczególne ruchy następują po sobie szybko.

Na rozkaz: **Ładuj, bezpiecznik!** otwiera stojący lub klęczący żołnierz ładownicę, bierze karabin skośnie przed pierś, wylotem wysoko w lewo, kciukiem i palcem wskazującym prawej ręki obejmuje gałkę, przyczem drugi staw kciuka leży na rączce, palce przekręcają zamek w lewo i odciągają go w tył.

Potem prawą ręką sięga do ładownicy i wyjmuje łódkę z nabojami. Przy wstawianiu we wkład odchyła się łódkę nieco w tył. Kciuk silnym naciskiem na wierzchni nabój tuż przy łódcy, wypycha wszystkie naboje poza mostek prawej ścianki.

Prawa ręka znowu chwyta gałkę, jak podczas otwierania, popycha zamek ku lufie i obraca jednocześnie w prawo. Następnie chwyta kciukiem i palcem wskazującym skrzydełko bezpiecznika i obraca go w prawo.

Żołnierz przenosi karabin w położenie poprzednie i zapina ładownicę, poczem zostaje w postawie na «spocznij». Przy ładowaniu i zabezpieczeniu podczas marszu postępuje podobnie.

W położeniu leżącym ładuje żołnierz tylko w szyku luźnym jak mu najdogodniej, lecz jaknajmniej podnosząc się z ziemi. Po naładowaniu i zabezpieczeniu kładzie karabin na lewe przedramię.

35. Bozładuj! Wykonuje się tylko w postawie stojącej i na «spocznij». Żołnierz odpina ładownicę i bierze karabin jak p. 34. Lewa ręka zsuwa się, przyczem kciuk leży z lewej, a pozostałe cztery palce z prawej strony magazynu, otwarty zamek odciąga się powoli. Żołnierz prawą ręką wyjmuje z magazynu wyciągnięty z lufy nabój. W ten sam sposób wyjmuje pozostałe w magazynie na-

boje, przyczem każdorazowo posuwa trzon zamkowy całkowicie w tył i naprzód. Po rozładowaniu naciska spust, zamykając równocześnie zamek lewą ręką. Żołnierz bierze karabin w poprzecznie położenie i zapina ładownicę po włożeniu naboju.

36. Składanie się według przepisów strzeleckich.

Chwyty karabinem rosyjskim.¹⁾

30. „Na ramię — broń“!

Prawa ręka unosi karabin i wprowadza go w pionowe położenie, przed środek ciała, lufa w prawo. Dolny bączek, dwie dłonie poniżej kołnierza.

Lewa ręka chwytą karabin tuż pod prawą ręką. Prawa ręka obejmuje obsadę nieco po nad gałką. Kciuk wyprostowany wzdłuż łoża.

Skoro prawa ręka, obracając lufę ku przodowi do góry, podniesie karabin tak wysoko, że można go oprzeć o ramię, wówczas lewa ręka chwytą kolbę tak aby piętka trzewika kolby leżała między kciukiem a palcem wskazującym, a dłoń i końce palców przylegały do płaskiej części kolby. Karabin wspiera się równolegle do linii środka ciała. Bezpiecznik jedna dłoń poniżej kołnierza. Kolba przyciśnięta do lewej ładownicy. Lewe przedramię dotyka lekko ładownicy.

Prawa ręka wraca do zasadniczego położenia.

¹⁾ Podajemy jednocześnie i chwytą karabinem niemieckim, gdyż podręcznik ten był układany w Warszawie w zastosowaniu dla Wojska Polskiego.

31. „Do nogi — broń“!

Lewa ręka, obracając nieco kolbę, przyciąga ją ku lewemu udu, prawa ręka obejmuje karabin na wysokości ramion, odchylając lekko łokieć, i t. d. aż do końca paragrafu.

31 a). „Prezentuj broń“!

Prezentuj broń wykonuje się tylko z postawy «na ramię — broń».

Lewa ręka, skręcając karabin lekkim łukiem w prawo, ściąga go przed lewą połowę ciała tak, by żołnierz mógł lewem okiem patrzeć w prawo od karabinu. Prawa ręka, kciukiem ku ciału, obejmuje równocześnie szyjkę kolby, lewa chwytą karabin tak, żeby koniec kciuka wyciągniętego wzdłuż celownika dosięgał górnej jego krawędzi i razem z prawą skręca ku ciału. Cztery palce prawej ręki wyprostowane tuż pod kabłąkiem na szyjce kolby, kciuk pod bezpiecznikiem. Karabin opuszcza się tak, by lekko przytykał do przedniej krawędzi lewej ładownicy, a dolny bączek przypadł dwie dłonie poniżej kołnierza.

31 b), 31 c), 32, 33 całe.

34. Ładowanie i, zabezpieczanie wykonuje się w postawie na «Spocznij». Poszczególne ruchy następują po sobie szybko.

Na rozkaz: «Ładuj, bezpiecznik!» otwiera stojący lub klęczący, żołnierz ładownicę, bierze karabin skośnie przed pierś, wylotem wysoko w lewo, kciukiem i palcem wskazującym prawej ręki obejmuje gałkę, przyczem drugi staw kciuka leży na rączce, palce przekręcają zamek w lewo i odciągają go w tył.

Potem prawą ręką sięga do ładownicy i wyjmuje łódkę z nabojami, następnie wstawia się we

wkład. Kciuk silnym naciskiem na wierzchni nabój tuż przy łódce, wypcha wszystkie naboje do magazynu. Prawa ręka wyrzuca łódkę, poczem znowu chwyta za gałkę, jak podczas otwierania, popycha zamek ku lufie i obraca jednocześnie w prawo. Następnie lewa ręka opiera kolbę na zgięciu łokciowej prawej. Prawa ręka chwyta kciukiem, palcem wskazującym i średnim za bezpiecznik, przyciąga go ku sobie i przykręca w lewo. Potem podtrzymując lewą ręką karabin, prawą sprawdza zabezpieczenie uderzeniem dłoni w gałkę z prawej strony ku lewej.

Żołnierz przenosi karabin w położenie poprzecznie i zapina ładownicę, poczem zostaje w postawie na «Spocznij». Przy ładowaniu i zabezpieczeniu podczas marszu postępuje podobnie.

W położeniu leżącym ładuje żołnierz tylko w szyku luźnym jak mu najdogodniej, lecz jaknajmniej podnosząc się z ziemi. Po naładowaniu i zabezpieczeniu kładzie karabin na lewe przedramię.

35. „Rozładuj“!

Wykonuje się tylko w postawie stojącej i na «spocznij». Żołnierz odpina ładownicę i bierze karabin jak § 34. Lewa ręka zsuwa się, przyczem kciuk leży z lewej strony, a pozostałe cztery palce z prawej magazynu. Żołnierz opiera stopkę na prawym zgięciu łokciowym, kciukiem, palcem wskazującym i średnim odciąga bezpiecznik, przekręcając go w prawo i otwarty zamek otwiera powoli. Żołnierz prawą ręką wyjmuje z magazynu wyciągnięty z lufy nabój, kciukiem wciska pozostałe naboje w głąb magazynu, tak, by zewnętrzny nabój zaskoczył za rąb naboju, następnie otwiera

palcem wskazującym pr. ręki pudełko, a wysypujące się naboje chwyta w dłoń. Wydobyte naboje chowa do prawej kieszeni spodni. Po załadowaniu zamyka pudełko, naciska spust, zamykając równocześnie zamek lewą ręką. Bierze karabin w poprzednie położenie, porządkuje naboje, składa do ładownicy i zapina ją.

e) Strzelanie.

36 a). W szyku zwartym strzela rząd przedni klęcząc, tylny stojąc. Przy strzelaniu w górę strzelają oba rzędy stojąco.

Gotuj — broń! Na komendę «gotuj» przedni rząd klęka według przepisów strzeleckich 54.

Tylny rząd robi jeden krok na prawo wskos; z postawy «na ramię broń» ściąga prawą ręką karabin ku prawej stronie ciała i ujmuje go tak, by nie dotykał ziemi, a końcem lufy był oddalony od ramienia o dwie szerokości dłoni; z postawy klęczącej powstaje, postępując równocześnie jeden krok na prawo.

Na «broń!» przysiada żołnierz przedniego rzędu na prawym obcasie i przenosi karabin naprzód, wylot lufy na wysokości oka, wzrok zwrócony na wprost. Kolba opiera się lekko o prawą ładownicę, dotykając trzewikiem tylnego jej brzegu, lewa ręka chwyta karabin mniej więcej w punkcie ciężkości, kciuk wyprostowany wzdłuż łoża. Kciuk i palec wskazujący prawej ręki otwierają bezpiecznik. Następnie prawa ręka obejmuje szyję kolby tak, że palec wskazujący dotyka dolnej wewnętrznej strony kabłąka przed cynglem. Prawe przedramię dotyka lekko kolby.

Żołnierz tylnego rzędu wykonuje na «broń»! na przedniej części lewej stopy zwrot na prawo wskos i stawia prawą stopę pół kroku w prawo. Kolana lekko wyprężone, ciężar ciała spoczywa równomiernie na obu stopach; równocześnie ze zwrotem przenosi karabin prawą ręką wprzód, jak żołnierze rzędu klęczącego i gotuje broń.

36 b). **Na wprost kawalerja! Celownik 900! Cel!—Pal! Nabij!** Na «celownik» żołnierz schyla głowę ku celownikowi i ręką prawą nastawia celownik, skręcając karabin w prawo przybliżając go nieco ku twarzy, poczem karabin wraca do poprzedniego położenia, a głowę, równocześnie podnosi. Przerwa pomiędzy «cel» a «pal» powinna być przy wyższych celownikach dłuższa. Komendy «pal» nie wydaje się krótko.

«Nabij!» Karabin wraca do pozycji «gotuj broń», żołnierz schyla głowę ku zamkowi i repe-tuje, jeżeli magazyn jeszcze nie opróżniony. Przy opróżnionym magazynie ładuje karabin w pozycji na «gotuj broń».

36 c). **Na lewo wskos kawalerja! Celownik 700! Ogień pojedynczy! Przerwij ogień! Nabij!**

Na «na lewo wskos kawalerja» biorą oba rzędy front do wskazanego celu; na ogień pojedynczy» strzela i ładuje każdy żołnierz samodzielnie».

Na «przerwij ogień» zaprzestaje się natychmiast strzelać i ładować i przechodzi do postawy na «gotuj broń».

«Nabij!» Żołnierz kończy przerwane ładowanie i stoi gotów do strzału.

36 d). **Od oka—broń!** Na «od oka» otwiera żołnierz lewe oko i prostuje palec wskazujący. Na

„broń“ podnosi głowę i bierze karabin jak na „gotuj broń“ (p. 36 a).

36 e). **Celownik zwykły! Bezpiecznik!** Na «celownik zwykły»! żołnierz pochyla głowę do zamku. Przy celownikach ponad 500 m. stawia suwak prawą ręką w pozycji normalnej, poczem chwyciła skrzydełko bezpiecznika opuszką kciuka z dołu, a średnim członem palca wskazującego z góry.

Na «bezpiecznik» obraca skrzydełko bezpiecznika w prawo i podnosi głowę do góry.

Do nogi--broń! Na «do nogi» podnosi się żołnierz przedniego rzędu z prawego obcasa. Na «broń» wstaje i stawia karabin na równej linii z palcami prawej stopy.

Żołnierz tylnego rzędu powraca do postawy zasadniczej, kryje i bierze przepisany odstęp. Lewą ręką przyciąga karabin do prawego ramienia, prawą chwyciła karabin po nad lewą i stawia go na równej linii z palcami prawej stopy. Lewa ręka wraca do postawy zasadniczej.

f) Marsz i bieg z karabinem.

37. Podczas marszu z karabinem na ramieniu lewy łokieć lekko przyciśnięty, prawa ręka porusza się swobodnie, taksamo przy oddawaniu honorów.

Dla ulżenia żołnierzom można rozkazać: **przełóż broń!** albo: **na pas broń!**

38. **Biegiem--marsz!** Jeżeli żołnierze przy zmianie szyku mieli broń na ramieniu, zatrzymują ją w tym samym położeniu. W innych wypadkach niosą karabin, jak im najdogodniej.

39. Jeżeli oddział ma natychmiast po zatrzymaniu się klękać (paść), następuje komenda: **klękni!** (**padni!**). Wykonanie według 26 i 27.

Z położenia na ramię broń bierze się, bez poprzedniej komendy, broń do nogi.

40. Chcąc przyspieszyć ruszenie kłęczącego (leżącego) oddziału, można zakomenderować (**do-wolny krok**), **oddział—marsz!** Na zapowiedź żołnierz powstaje i bierze broń na ramię.

Na komendę **biegiem—marsz!** niesie karabin jak mu najdogodniej.

g) Środki do walki wręcz.

41. Po wyszkoleniu żołnierza w musztrze formalnej ćwiczy się go w używaniu środków do walki wręcz.

Obsługa miotaczy min i granatników, jakoteż rzucanie granatów ręcznych, patrz odnośne przepisy.

42. W używaniu pistoletu (ładowaniu, zabezpieczeniu, przytwierdzeniu kolby pistoletu, celowaniu i strzelaniu) ćwiczy się żołnierza bez przepisanych chwytów.

B. Kompanja.

Zasady ogólne.

43. Jako przygotowanie do wyćwiczenia kompanji służy musztra w rzędach, sekcjach i plutonach.

44. Kompanja musi wykonywać wszystkie ruchy sprawnie i w porządku bez względu na to, który rząd jest na przodzie, czy prawe czy lewe skrzydło na czele, czy też zmienił się pierwotny podział na sekcje i plutony.

Musi zachować także w ciemności porządek i zwartość.

Uszykowanie.

a) Szyk rozwinięty.

45. Uszykowanie następuje w dwa rzędy na rozkaz **zbiórka w ordynku!** Dwaj, jeden za drugim stojący żołnierze, tworzą rotę, następna para co do wzrostu tworzy drugą rotę i t. d. aż do lewego skrzydła.

Żołnierze stają na «Baczość» z bronią u nogi.

Przy nieparzystej liczbie żołnierzy zostaje na lewym skrzydle w tylnym rzędzie jedno miejsce wolne (ślepa rota). Tylny rząd stoi równolegle do przedniego. Dystans rzędów wynosi 80 cm. od pleców do piersi. Przy prawidłowym uszykowaniu rzędu każdy żołnierz bez broni lub z bronią, dotyka zlekką łokciem sąsiada.

46. Kompanja w szyku rozwiniętym (rys. 1) dzieli się, począwszy od prawego skrzydła, na sekcje po cztery rotę. Jeżeli liczba rot nie da się podzielić przez cztery, w takim razie gońcy bojowi mogą stanąć w rzędzie z sekcyjnymi w linii sekcyjnych.

Rozliczanie odbywa się na rozkaz: **Odlicz! i sekcjami—odlicz!** Formuje się 3 plutony.

Jeżeli liczba sekcji nie dzieli się przez trzy, tworzy się jeden pluton silniejszy albo słabszy od innych.

W przewidywaniu długotrwałych walk formuje się 4-ty pluton z nadliczbowych podoficerów i starszych żołnierzy, jakoteż z wyszkolonych (w obsłudze K. M. i granatników, w rzucaniu granatów ręcznych, w oddziałach szturmowych i t. p.)

szeregowców. pluton ten pozostaje w odwodzie w celu utrzymania niezmnieszonej siły bojowej kompanji.

Przed rozstrzygającą walką można także sformować osobny pluton z wyborowych podoficerów i szeregowców pod osobistemi rozkazami dowódcy kompanji.

Plutony, mające więcej niż trzy sekcje, dzieli się na dwa półplutony; przy nieparzystej liczbie sekcji silniejszy półpluton znajduje się na prawym skrzydle plutonu.

47. Plutony zachowują swe liczby porządkowe, licząc od prawego skrzydła w obrębie kompanji, zaś półplutony, sekcje i roty w obrębie plutonu. Nazywanie sekcji i oddziału podług nazwisk ich dowódców jest dozwolone.

48. Dowódca kompanji wyznacza dowódców plutonów, ci stają obok prawoskrzydłowych żołnierzy przedniego rzędu swych plutonów. Dowódca kompanji zmienia swoje miejsce wedle potrzeby. Nadliczbowy oficer (nie uwzględniając K. M.) staje na lewym skrzydle.

49. Każda sekcja ma swego dowódcę, kaprała lub starszego żołnierza i zastępcę dowódcy. Gdy ich zabraknie, obejmuje dowództwo najenergiczniejszy szeregowiec.

Dowódcy prawej i lewej sekcji każdego plutonu są jednocześnie podoficerami skrzydłowemi.

Dowódcy sekcji stoją na dystansie 80 cm. za lewoskrzydłową rotą swojej sekcji (linja sekcyjnych), z wyjątkiem prawoskrzydłowych podoficerów, którzy stoją za prawą rotą i zastępują swych dowódców plutonów, jeżeli ci opuszczają swoje miejsce.

Lewoskrzydłowy podoficer kompanji staje obok lewoskrzydłowego żołnierza przedniego rzędu, o ile to miejsce nie jest zajęte przez oficera. Dowódca kompanji przydziela do plutonu grajków, którzy stają w linii sekcyjnych.

Za środkiem każdego plutonu staje na dystansie 80 cm. za linią sekcyjnych podoficer za frontem (linja podoficerów za frontem).

50. Podział kompanji na plutony i sekcje, wraz z wyznaczonemi dowódcami, należy ile możności stale utrzymać (także dla służby wewnętrznej).

51. Szyk rozwinięty jest podstawową formą zbiórki. W tym szyku nie wolno ćwiczyć.

Jeżeli z konieczności maszeruje się w polu w szyku rozwiniętym, powinno się plutony rozdzielić.

b) K o l u m n y.

52. Ustawienie kolumny kompanijnej, przedstawia rys. 2, kolumny plutonowej rys. 3, kolumny sekcyjnej rys. 4, kolumny marszowej rys. 5. Oprócz tego jest kolumna dwójkowa i szereg.

Formacji tych używa się do zbiórki i poruszeń.

53. W polu sprawia się kompanję w takim szyku, który ułatwia poruszanie się i zapewnia osłonę przed ogniem i dostrzeżeniem przez nieprzyjaciela.

Szematyzować nie wolno.

54. Kolumna marszowa (rys. 5). Sprawia się ją z kolumny sekcyjnej. Sekcje zbliżają się półplutonami na dystans 80 cm. Utworzone w ten

sposób luki wypełniają podoficerowie, grajkowie i t. d. rzędami po czterech. Bez rozkazu nie można zwiększyć głębokości kolumny.

Po utworzeniu kolumny marszowej na rozkaz: **odtrąbiono!** żołnierze idą swobodnie i krokiem dowolnym. Dozwolone, z wyjątkiem szczególnych okoliczności: rozmowa, śpiew, palenie tytoniu i trzymanie karabinu w położeniu dogodnym na prawym lub lewym ramieniu. Czoło kolumny wybiera najdogodniejszą stronę drogi; o ile obydwie strony są jednakowo dogodne, idzie prawą stroną. Wszystkie idące za sobą sekcje powinny przestrzegać krycia, aby kolumny nie rozszerzać i nie rozciągać. Samowolne inne udogodnienia są niedopuszczalne; niezbędne zaś ulgi, jak rozpięcie kołnierza, niesienie na pasie lub na karku broni i t. p. należy zawczasu nakazać.

Nikomiu bez pozwolenia nie wolno podczas marszu opuszczać swego miejsca.

Na komendę: **kolumna sekcyjna!** przyjmuje się szyk, jak w rys. 4.

55. Kolumna dwójkowa! Rota stoi za rotą. **Szerog!** zapleczny za poprzednikiem. Dowódcy plutonów maszerują przed swemi plutonami, dowódcy sekcji przed sekcjami. Reszta z linii sekcyjnych wypełnia luki lub maszeruje za sekcjami. Podoficerowie za frontem maszerują na końcu plutonów i czuwają nad zwartością kolumny.

56. Kompanja musi umieć przybrać na rozkaz każdą inną formę, odpowiednio do terenu i rozporządzalnego miejsca. Szyki wszystkich plutonów nie muszą być jednakowe; szyk bowiem zależy od warunków. Chodzi o to, aby móżdż użyć kompaniji stosownie do chwilowej potrzeby.

Równanie. Łączność. Krycie. Kierunek.

57. Podczas równania żołnierz stoi w postawie zasadniczej i łączy. Przy zwrocie głowy w prawo (lewo) ku skrzydłu kierunkowemu powinien widzieć prawym (lewym) okiem tylko swego sąsiada, drugim zarzys całej linii.

58. Równanie i łączność należy zarówno w miejscu, jak i podczas marszu zachować na prawo, o ile nie było innego rozkazu.

Wyjątki:

- a) podczas marszu w kolumnie kompanijnej równa i łączy się ku prawemu skrzydłu czołowej sekcji środkowego plutonu,
- b) podczas marszu na wskos ku skrzydłu w kierunku marszu,
- c) przy zachodzeniach równać należy na skrzydło zachodzące, a łączyć ku skrzydłu wewnętrznemu.

59. Dokładnego równania wewnątrz kompanji należy żądać w szyku rozwiniętym i kolumnie plutonowej tylko dla pierwszych rzędów i dla linii sekcyjnych, w kolumnie kompanijnej i sekcyjnej dla pierwszego rzędu czołowych sekcji.

60. W szyku rozwiniętym kryją wszyscy na 1-szy rząd, w kolumnie plutonowej na 1-szy pluton.

W kolumnie kompanijnej kryją prawoskrzydłowe rotę, w kolumnie sekcyjnej dowódcę plutonów.

W każdym razie należy tak równać, łączyć i kryć, ażeby zachować zwartość kompanji.

61. Kierunek nadaje dowódca czołowego plutonu. W kolumnie kompanijnej z przepisami

odstępami (rys. 2) dowódca środkowego plutonu. Prawoskrzydłowy żołnierz przedniej sekcji idzie za nim.

Przy zwiększeniu odstępów nadaje każdy dowódca plutonu kierunek swemu plutonowi i zmienia swe miejsce wedle potrzeby.

Po zwrocie w tył nadaje kierunek marszu podoficer za frontem. W kolumnie kompanijnej podoficer za frontem środkowego plutonu, za którym idzie prawoskrzydłowa rota.

62. Po zatrzymaniu się i po komendzie „spocznij“ każdy żołnierz powinien poprawić łączność, równanie i krycie (p. 12). Również porządkuje ubranie i rynsztunek.

63. Chcąc wyjątkowo poprawić równanie po «baczość» komenderuje się: **Równaj w prawo (lewo)!** Przedni rząd równa podług 57. W szyku rozwiniętym tylny rząd, linja sekcyjna i podoficerowie za frontem przede wszystkim kryją i poprawiają dystans; w kolumnie plutonowej i sekcyjnej dowódcy plutonów kryją i poprawiają dystans. Na **Baczość!** wracają wszyscy do postawy zasadniczej.

Zwroty i chwytty.

64. Zwroty i chwytty wykonują się jednocześnie i zgodnie.

Bagnet nasadza i zdejmuje każdy żołnierz tak szybko jak może.

Ustawienie broni w kozły.

65. **W kozły — broń!** Roty nieparzyste czynią zwrot w lewo, parzyste w prawo. Każdy żołnierz prawą ręką przystawia swój karabin do obcasa nogi zewnętrznej, lufą w prawo.

Żołnierze, należący do jednego rzędu, składają karabiny stemplami, poczem obie rotę ustawiają kozioł. Następnie wszyscy, zwracając się krótkim zwrotem do frontu, stają: przedni rząd tuż przed, tylny rząd za karabinami. Podoficerowie przystawiają swoje karabiny do najbliższego kozła. Kompanja staje na «spocznij».

66. **Do broni!** Żołnierze podchodzą w ciszy, przedni rząd przed, tylny za karabiny i stoją na «spocznij».

Na komendę: **za—broń!** nieparzyste rotę robią zwrot w lewo, parzyste w prawo. Po wykonaniu zwrotu żołnierze prawą ręką chwytają karabiny i ostrożnie rozbierają kozły, poczem formują front, stając na «spocznij».

Ładowanie i strzelanie.

67. Żołnierze ładują wedle p. 34, przyczem nie wymaga się równomierności chwytów.

Strzelanie zwartych oddziałów zarządza się osobnemi rozkazami.

Marsz.

68. Marsz naprzód. **Kompanja — marsz! Kompanja — stój!** Każdy żołnierz idzie wprost przed siebie (p. 14, 15, 16, 17, 19).

Wogóle utrzymuje się równanie przez równomierny krok i zachowanie prawidłowej łączności; żołnierz może jednak czasami rzucić okiem w stronę szarzy kierunkowej. Naciskowi ze strony równania należy się poddać, naciskowi z przeciwnej strony — przeciwdziałać.

69. Kompanja musi być wyćwiczona w umiejętności zachowania wskazanego kierunku, także

podczas marszu na dłuższych przestrzeniach i marszerowania w milczeniu za swym dowódcą.

70. Kompanja powinna umieć wykonać sama, bez komendy, małe zachodzenia, podczas nieznacznych przesunięć kierunku w czasie marszu. Przy znacznych zmianach kierunku podczas marszu, po komendzie do zachodzenia następuje wskazanie nowego kierunku.

71. Gdy podczas marszu, albo po zatrzymaniu się nastąpi komenda «klęknij» albo «padnij» należy postąpić, jak p. 26, 27 i 28.

Podoficerowie w szyku rozwiniętym i kolumnie plutonowej na komendę «padnij» cofają się jeden krok, a przy wstawaniu robią dwa kroki naprzód.

W kolumnach kompanijnych, sekcyjnych i marszowych przy padaniu, rotę, począwszy od środka, rozsuwają się mniej więcej o pół kroku; żołnierze tylnego rzędu kładą się w prawe luki. Po powstaniu łączą.

72. W kolumnie dwójkowej i szeregu maszeruje się dowolnym krokiem, powiększając dystans na 80 cm. Na «stój» pozostaje ten dystans aż do dalszego rozkazu.

Z całą energją należy utrzymać zwartość kolumny (p. 56).

73. Marsz wskos. **Na prawo (lewo) — wskos!** Żołnierze maszerują, utrzymując linię poprzedniego frontu (p. 23). Marsz wskos należy stosować na krótkie odległości.

Zmiana szyków.

74. Sprawianie kolumn i szyków odbywa się w miejscu, jakoteż podczas marszu krokiem dowolnym lub biegiem.

75. Przy zmianach szyków dowódcy plutonów, podoficerowie i inni z linii sekcyjnych zajmują wyznaczone miejsca bez osobnej komendy.

76. Dowódca kompanji może rozkazać także inne zmiany szyków, stosownie do terenu i położenia bojowego.

Osiągnąć to może również przez zmianę dystansów i odstępów.

77. Jeżeli plutony zostają rozciągnięte szerzej, niż wynosi front kompanji w szyku rozwiniętym, przestaje dowódca podawać komendy dla całej kompanji.

Sprawianie kolumn.

78. Sprawianie kolumny sekcyjnej z szyku rozwiniętego.

Z miejsca: **Kolumna sekcyjna od prawego (lewego) dowolny krok, kompanja — marsz!**

W marszu: **Kolumna sekcyjna od prawego (lewego) — marsz!**

Oznaczona skrzydłowa sekcja maszeruje na wprost, inne sekcje zachodzą i maszerują za czołową.

79. Kolumna kompanijna z szyku rozwiniętego.

W miejscu lub w marszu: **kolumna kompanijna od prawego (lewego) — marsz!** albo **biegiem — marsz!**

Prawo- (lewo-) skrzydłowe sekcje zostają w miejscu (maszerują dalej). Plutony sprawiają kolumny sekcyjne i dołączają jednocześnie do wskazanego plutonu (który na ten przeciąg czasu skraca krok).

80. Kolumna plutonowa z szyku rozwiniętego.

W miejscu lub w marszu. **Kolumna plutonowa na n-pluton — marsz! (biegiem—marsz!).**

Pluton, na który ma się wykonać zmiana szyku, zostaje w miejscu (maszeruje dalej). Pozostałe plutony stają (najkrótszą drogą maszerują) za nim. Jeżeli sprawia się na pluton środkowy, to prawoskrzydłowy pluton staje w środku, lewy w tyle kolumny.

81. Kolumna sekcyjna z kolumny kompanijnej.

W marszu: **kolumna sekcyjna na n-pluton — marsz! (biegiem — marsz).**

Z miejsca: **kolumna sekcyjna na n-pluton, dowolny krok, kompanja — marsz!**

Wskazany pluton maszeruje na wprost (rozpoczyna marsz), reszta plutonów idzie w ślad za wskazanym, przyczym prawoskrzydłowy maszeruje za czołowym, jeżeli rozpoczyna pluton środkowy.

82. Kolumna sekcyjna z kolumny plutonowej.

W marszu: **Kolumna sekcyjna od prawego (lewego) — marsz! (biegiem — marsz!).**

Z miejsca: **Kolumna sekcyjna od prawego (lewego) dowolny krok, kompanja—marsz!**

Sekcja stojąca na wskazanym skrzydle przedniego plutonu maszeruje dalej wzgl. rozpoczyna marsz na wprost. Reszta sekcji tegoż plutonu zachodzi z tyłu. Tyłne plutony postępują w ten sam sposób w miarę miejsca.

83. Kolumna dwójkowa z kolumny kompanijnej lub sekcyjnej.

Tylko w marszu: **kolumna dwójkowa od prawego (lewego) — marsz!** Wskazany skrzydłowy maszeruje na wprost, zapleczny łączy do niego z prawej (lewej) strony, następne roty po zwrocie w prawo (lewo) łączą do czoła, skracając krok aż się dla nich opróżniło miejsce (p. 55).

84. Kolumna dwójkowa lub szereg z szyku rozwiniętego.

Z miejsca w prawo (lewo): **W prawo (lewo) — zwrot! Kolumna dwójkowa (szereg) dowolny krok, kompanja — marsz!**

85. Szereg z kolumny dwójkowej w marszu: **Szereg!** (p. 55). Należy utrzymać zwartość sekcji.

86. Sprawianie kolumny dwójkowej i szeregu nie jest przedmiotem musztry.

Sprawianie szyków.

87. Przy sprawianiu szyków maszerują (biegną) oddziały nieco poza linię równania, łączą i równają do tej części kompanji, na którą się nowy szyk sprawnia.

Z kolumny dwójkowej sprawnia się na oznaczonych skrzydłowych, z innych kolumn na oddziały czołowe.

Z szeregu tworzy się równocześnie dwa rzędy.

88. Szyk i kierunek, jakie mają być użyte przy sprawianiu, należy podać w komendzie.

89. Sprawianie szyku rozwiniętego:

Z kolumny kompanijnej: **Rozwinięty wprzód na lewo (prawo) — marsz! (biegiem — marsz!).**

Plutony sprawiają szyk rozwinięty, biorą jednocześnie odstęp w stronę przeciwną od wskazanego skrzydła.

Z kolumny plutonowej: **Rozwinięty wprzód (na prawo, lewo) — marsz! (biegiem — marsz!).**

Przy sprawianiu wprzód pluton czołowy pozostaje na miejscu (maszeruje dalej), środkowy maszeruje w prawo, tylny w lewo. Przy sprawianiu w prawo (lewo) tylne plutony maszerują we wskazanym kierunku.

90. Kolumna kompanijna z kolumny sekcyjnej: **Kolumna kompanijna wprzód (na prawo, lewo) — marsz! biegiem — marsz!).**

W miejscu: Pluton czołowy zostaje w miejscu, dwa następne plutony zajmują najkrótszą drogą swoje miejsca, środkowy wpierw. Jeżeli sprawianie rozkazano wprzód, środkowy pluton staje z prawej, tylny z lewej strony.

W marszu: Pluton czołowy skraca krok, dopóki następne plutony swego miejsca nie zajmą (rys. 2).

91. Kolumna plutonowa z kolumny sekcyjnej: **Kolumna plutonowa wprzód na lewo (prawo) — marsz! (biegiem — marsz!).**

Sekcje poszczególnych plutonów dążą najkrótszą drogą do linii sekcji czołowych (rys. 3).

92. Kolumna sekcyjna z kolumny dwójkowej i z szeregu: **Kolumna sekcyjna wprzód na lewo (prawo) — marsz! (biegiem — marsz!).**

Lewi (prawi) żołnierze każdej dwójki tworzą przedni, ich sąsiedzi tylny rząd każdej sekcji.

Z szeregu: Roty tworzą sekcje marszem na wskos w oznaczonym kierunku.

93. Jeżeli ma się sprawić kompanję w zmienionym kierunku, należy wpierw zająć nowy front, a potem dopiero wykonać sprawianie.

Zachodzenia.

94. **Na prawo (lewo) zachodź—marsz! (biegiem — marsz!),** poczem: **Stój!** lub **Na wprost! Kierunek...!**

Na: «marsz» zaczyna się zachodzenie tak z miejsca, jak i w ruchu. Równanie na skrzydło zachodzące, łączność z wewnętrzym. Tylny rząd patrzy wprost i kryje.

Oficer (podoficer) zachodzącego skrzydła maszeruje przepisany krok (biegiem) i obraca się stopniowo ku skrzydłu wewnętrznemu. Mierzy wzrokiem przestrzeń, którą ma przebyć, rzucając okiem od czasu do czasu we front.

Skrzydłowy wewnętrzny obraca się w miejscu odpowiednio do zachodzącego skrzydła. Oficer (podoficer) wewnętrznego skrzydła stosuje się do skrzydłowego.

Żołnierze skracają krok w miarę odległości od skrzydła wewnętrznego, nie łupiąc i nie podnosząc przesadnie kolan. Łączność należy stale utrzymać. Naciskowi ze strony skrzydła wewnętrznego należy się poddać, naciskowi z przeciwnej strony przeciwdziałać.

Na zapowiedź: «Na» — kończy się zachodzenie, żołnierze maszerują w nowym kierunku, skra-

cając krok i równając ku skrzydłu kierunkowemu; na hasło: — «wprost» maszeruje pełnym krokiem.

95. Przy zachodzeniu kolumny, poszczególne oddziały wykonują zachodzenie stopniowo na tym samym miejscu.

Skrzydła wewnętrzne robią w miejscu skrętu mały luk; dystanse od przednich oddziałów zmniejszają się chwilowo.

96. **Sekcjami na prawo (lewo) zachodź — marsz (biegiem — marsz!)**, poczem: **Stój!** albo **Na — wprost! Kierunek...!** W obrębie każdej sekcji wykonuje się zachodzenie o 90⁰/₀ i maszeruje dalej w nowym kierunku, jeżeli nie nastąpi komenda «stój».

Jeśli przy zachodzeniu kolumny sekcyjnej znajdują się sekcjni po tej stronie, w którą ma się zachodzić, to już na zapowiedź odchodzą w tył (przy ruchu tylnym w przód) za rotę, obok której stoją.

Oddawanie honorów.

97. Żołnierz oddaje honory zarówno w miejscu jak w ruchu, z karabinem lub bez, przez szybkie i sprawne przyjęcie postawy zasadniczej i zwrot głowy ku zwierzchnikowi, poczem salutuje, jeżeli prawa ręka nie zajęta i nie ma karabinu.

Oddawanie honoru zaczyna się 6 kroków przed, a kończy 3 kroki za zwierzchnikiem.

Żołnierz stojący zwraca się frontem ku zwierzchnikowi.

98. Żołnierz salutuje, podnosząc krótkim ruchem prawą rękę i przykładając palec wskazujący do wierzchu daszka czapki nad prawym kątem prawego oka. Palec średni wyciągnięty za wska-

zującym. Inne palce złożone na dłoni kciukiem lekko przyciśnięte. Dłoń odwrócona ku przodowi. Łokieć skierowany nieco w dół i na prawo wskos. Lewa ręka nieruchoma.

Po salutowaniu żołnierz zwraca głowę na wprost i energicznym ruchem opuszcza rękę w dół.

Żołnierz bez czapki lub jeżeli ma prawą rękę zajęta, przybiera postawę zasadniczą i zwraca głowę ku zwierzchnikowi.

99. Żołnierz, przechodzący z osobna z karabinem na ramieniu, podczas oddawania honoru przyciąga kolbę do ładownicy; prawa ręka porusza się swobodnie. Jeżeli miał karabin na prawym ramieniu, przekłada na lewe; na miejscu zaś staje frontem ku zwierzchnikowi z bronią u nogi. Z bronią na pasie przytrzymuje ręką karabin, ramię zgięte prawie pod kątem 45° . Wolna ręka porusza się swobodnie.

100. Oddawanie honorów w zwartych oddziałach wykonuje się na komendę ich dowódców. Stojąc bez karabinu i z karabinem u nogi: **Baczność! W prawo (lewo) — patrz!** żołnierze, zwracając głowę krótkim ruchem, patrzą na zwierzchnika. Poczem na komendę: „**Baczność!**” żołnierze zwracają głowy na wprost.

Przechodzącego lub przejeżdżającego wzdłuż oddziału zwierzchnika przeprowadzają głową i wzrokiem aż do trzeciego żołnierza, poczem wyprostowują głowy bez komendy,

101. W marszu: **Baczność! W prawo (lewo) — patrz! Spoczni!** Na «baczność» żołnierze maszerują ćwiczebnym krokiem.

W marszu bez karabinu: Ręce pozostają nieruchome.

Z karabinem na ramieniu: Prawa ręka porusza się swobodnie.

Z karabinem na pasie: Ręka przytrzymuje karabin, wolna ręka porusza się swobodnie.

Na «w prawo (lewo) — patrz!» żołnierze patrzą na zwierzchnika (p. 100).

Na komendę: «Spocznij» zwracają głowę na wprost i maszerują równym krokiem.

102. Dowódcy oddziałów, mniejszych od plutonów, maszerują przy oddawaniu honorów obok skrzydłowego żołnierza. Dowódcy zaś plutonów i oddziałów większych na czele.

C. Bataljon.

103. Bataljonem dowodzi się rozkazami.

Dowódca bataljonu zarządza miejsce ustawienia, szyk oraz odstępy i dystanse poszczególnych kompanji, według chwilowego położenia i rozorządzalnego miejsca.

Na wąskim froncie najlepiej ostawić cztery kompanje w kolumnach sekcyjnych obok siebie.

Na przestrzeni o małej głębokości ustawia się kompanje w szyku rozwiniętym jedna za drugą lub obok siebie.

Można również użyć każdego innego szyku.

104. Kompanje karabinów maszynowych ustawia się w nakazanym szyku, odstępie i dystansie, obok, pomiędzy albo za kompanjami.

105. Jednolite ruchy całego bataljonu wykonuje się tylko dla małych przesunięć dowolnym krokiem na komendę dowódcy bataljonu. Ruchy te nie powinny być przedmiotem musztry.

D. Pułk.

106. Pułkiem dowodzi się rozkazami. Zbiórke i małe przesunięcie pułku wykonuje się według zasad przepisanych dla bataljonu.

107. Kompanje karabinów maszynowych stają: oddzielnie przy swoich bataljonach; złączone obok, między lub za nimi według rozkazu dowódcy pułku.

983.

BIBLIOTEKA PODRĘCZNA W.I.N.W.	
Nr.....	
Data.....	

Do nabycia we wszystkich księgarniach i w administracji „Włom. Wojskowych“. Adres: Mińsk, Preobrażeńka 28.

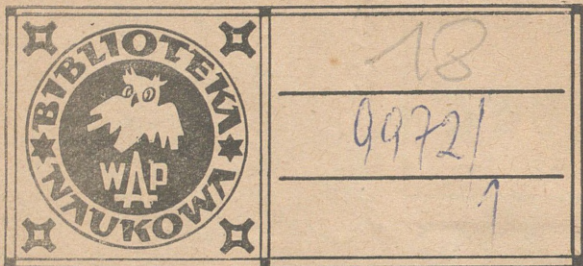
„Biblioteka WIADOMOŚCIWOJSKOWYCH”

Nakładem Towarzystwa Polskiej Wiedzy Wojskowej.

DOTYCHCZAS WYSZŁY:

- | | |
|--|----------|
| Nr. 1. E. Świdziński, Jenerał Piechoty „Przygotowanie do zadań bojowych“. Część I. (Wyczerpane) | Rb.—.75 |
| Nr. 2. E. Świdziński, Jenerał Piechoty „Przygotowanie do zadań bojowych“. Część II. (Wyczerpane) | Rb.—.60 |
| Nr. 3. „Instrukcja budowania okopów piechoty“ (wyczerpane) | Rb.—.20 |
| Nr. 4. „Przepis szyków piechoty“. Wydanie I (wyczerpane) | Rb. 1.80 |
| Nr. 5. Inż. Henryk Bagiński „Terenoznawstwo“. Wydanie III (znacznie rozszerzone) | Rb. 5.— |
| Nr. 6. „Komendy do Przepisu szyków piechoty“ | Rb.—.40 |
| Nr. 7. „Przepis szyków piechoty“. Wydanie II poprawione | Rb. 3.— |
| Nr. 8. Mieczysław Wężyk „Jaką będzie armja polska?“ | Rb. 1.60 |
| Nr. 9. Eugenjusz de Henning-Michaelis, Jenerał Porucznik „Duch i Technika“ | Rb. 1.— |
| Nr. 10. Przepis szyków artylerji lekkiej, ćwiczenia, działa | Rb. 1.80 |
| Nr. 11. Instrukcja dla obrony i atakowania umocnionych pozycji | Rb.— 80 |
| Nr. 12. „Podręcznik dla żołnierza piechoty“ Wydanie II | Rb. 2 — |
| Nr. 13. „Podręcznik dla kulomiotacza“ | Rb. 4 — |
| Nr. 14. „Słownik wojskowy“ | Rb.— 80 |
| Nr. 15. „Przepis dyscypliny wojskowej“ | Rb.— 60 |
| Nr. 16. „Przepis służby polowej“ (w druku) | Rb.—.— |
| Nr. 17. „Elementarna Radjotelegrafja“ opracował por. Tarło-Maziński | Rb —.— |
| Nr. 18. „Przepis szyków artylerji lekkiej, ćwiczenia baterji“ | Rb.—.— |

Na prowincję na żądanie administracja wydawnictwa wysyła za zaliczeniem pocztowym.



Cena Rb. 1.