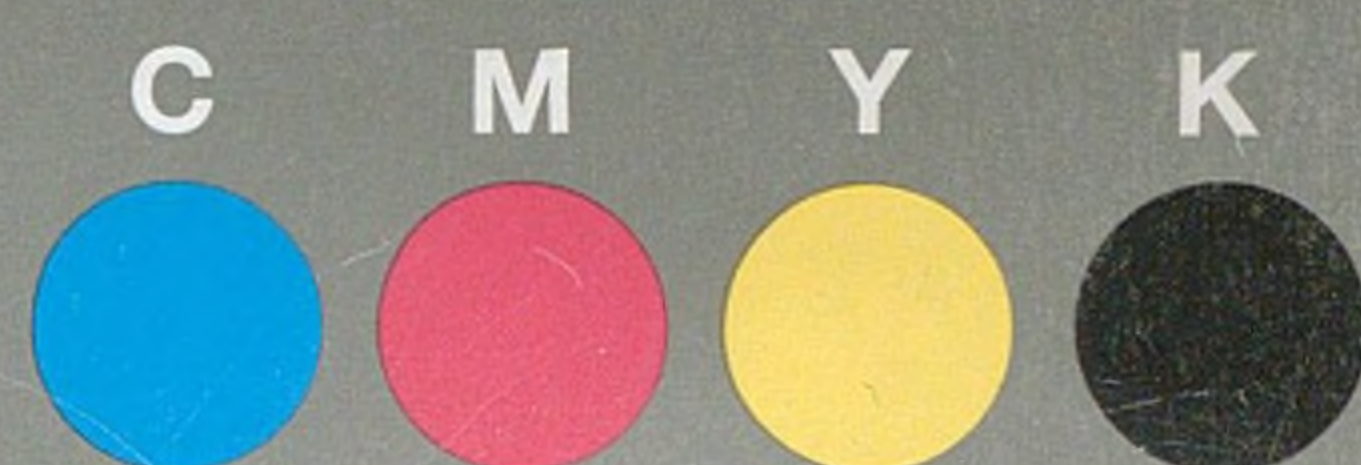
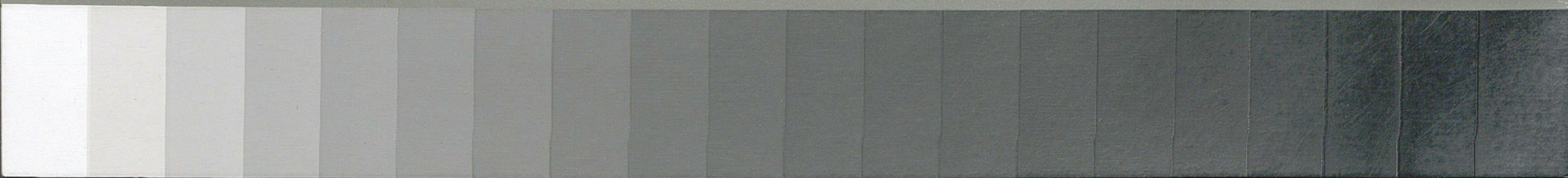




Grey Scale #13



A 1 2 3 4 5 6 M 8 9 10 11 12 13 14 15 B 17 18 19



EUGENJUSZ TROUSSON
PUŁKOWNIK WOJSKA FRANCUSKIEGO

ĆWICZENIA NA MAPIE

PRZETŁUMACZYŁ PPLK. JANUSZ GĄSIOROWSKI

WYDANIE DRUGIE, PRZEJRZANE

WARSZAWA 1923
WOJSKOWY INSTYTUT NAUKOWO-WYDAWNICZY



EUGENJUSZ TROUSSON

PUŁKOWNIK WOJSKA FRANCUSKIEGO

ĆWICZENIA
NA MAPIE

PRZETŁUMACZYŁ PPEŁK. JANUSZ GAŚSIOROWSKI

WYDANIE DRUGIE, PRZEJRZANE

W A R S Z A W A 1923

WOJSKOWY INSTYTUT NAUKOWO-WYDAWNICZY

✓
EUGENJUSZ TROUSSON

PULKOWNIK WOJSKA FRANCUSKIEGO

ĆWICZENIA NA MAPIE

PRZETŁUMACZYŁ PPLK. JANUSZ GAŚSIOROWSKI

WYDANIE DRUGIE, PRZEJRZANE

xxxv.4,

W A R S Z A W A 1923

WOJSKOWY INSTYTUT NAUKOWO - WYDAWNICZY

POLECONE DO UŻYTKU SŁUŻBOWEGO PRZEZ SZEFA SZT. GEN.
ROZKAZEM ODDZ. III. L. 1290 3/REG. Z DN. 30 XI.22.



W S T Ę P.

Zadaniem niniejszej pracy jest:

- 1) określić dokładnie wyniki, jakie można osiągnąć przez ćwiczenia na mapie;
- 2) zbadać sposób, w jaki należy je urządzać i prowadzić, aby przyniosły korzyści.

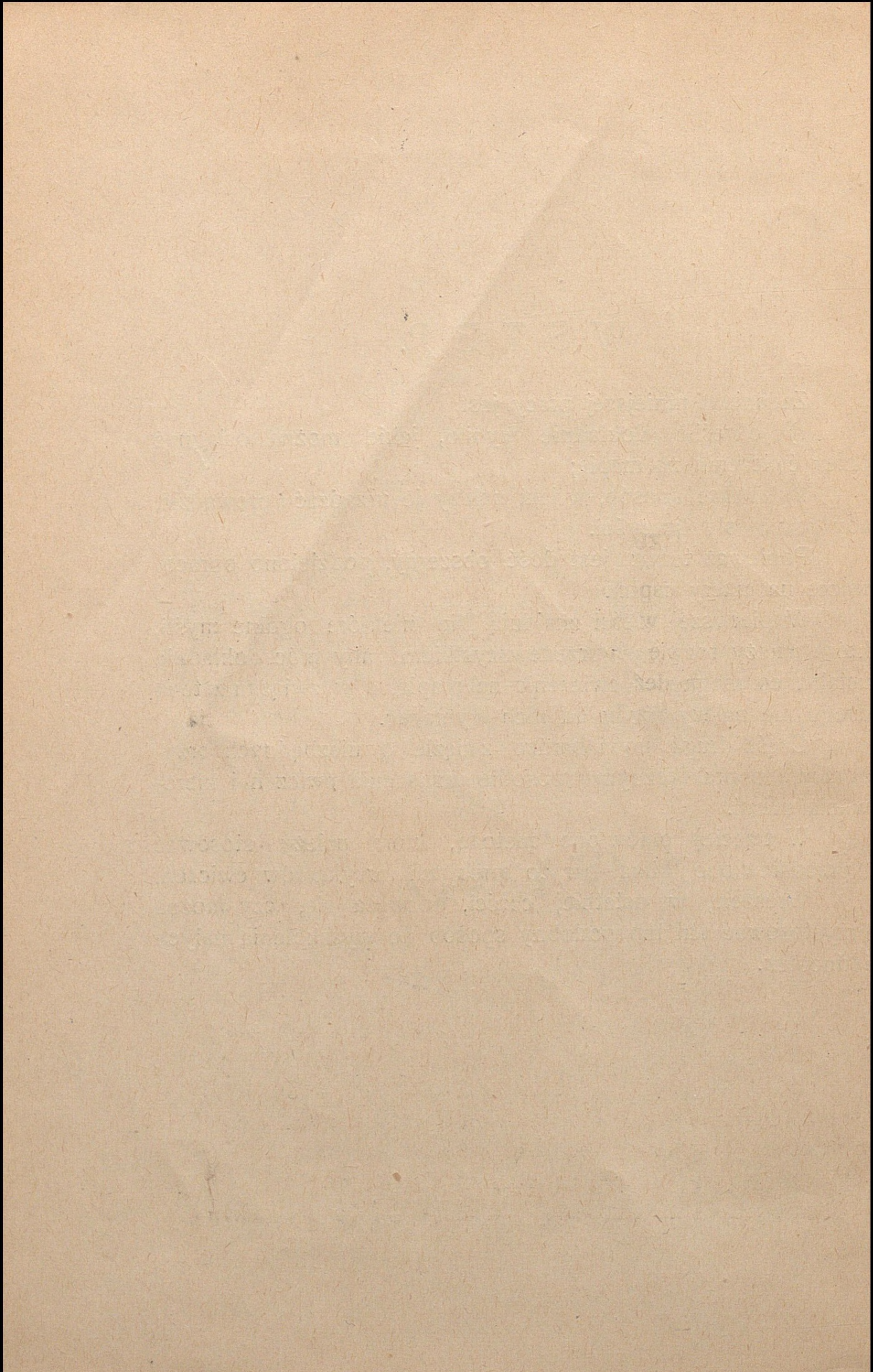
Ponieważ temat jest dość obszerny, podzielono opracowanie na cztery części.

W pierwszej części znajdują się niektóre ogólne myśli, które należy rozwinąć przede wszystkim, aby móc dokładnie ustalić, co mogą dać ćwiczenia na mapie, a w związku z tem, czego nie należy nigdy od nich wymagać.

Część druga mówi bardzo zwięźle o niezbędnych przyborach i o praktycznym sposobie urządzania ćwiczeń i kierowania nimi.

W trzeciej omówiono metodę, którą należy stosować i przedstawiono kilka bardzo prostych przykładów ćwiczeń.

Wreszcie, w ostatniej części, rozważa się, czy można przystosować ten lub podobny sposób do wyszkolenia małych jednostek.



CZEŚĆ PIERWSZA.

Kilka myśli ogólnych.

I. Rzut oka w przeszłość.

Omawiany sposób studjowania na mapie konkretnych wypadków powstał w Niemczech w początku ubiegłego stulecia. Zajmowano się wtedy powszechnie wojnami Napoleona i próbowano odnaleźć tajemnicę piorunujących powodzeń Mistrza, aby wysnuć z tego jakieś określone prawidło. Inicjatorami nowego sposobu ćwiczeń byli: Scharnhorst, Willisen, Clausewitz, jednakże dopiero von Moltke wprowadził go w życie.

Gra wojenna („Kriegsspiel“), jak odtąd nazywano ten sposób ćwiczeń, była ulubioną metodą Moltke'go, którą stosował jak najszerzej przy tworzeniu Naczelnego Dowództwa niemieckiego, a głównie—przy wyszkoleniu korpusu oficerów Sztabu Generalnego, który urobił własnymi rękami i z którego był tak dumny.

Trzeba przyznać, że pod kierownictwem takiego jak on mistrza, który, dzięki metodzie i rozumowaniu, stał się niemal genjuszem, gra wojenna ogromnie ustaliła wyszkolenie całego wojska niemieckiego, jak również wprowadziła w niem jednolitość doktryny, co bez żadnej wątpliwości stało się ważnym czynnikiem zwycięstw z lat 1864, 1866 i 1870.

Kiedy więc po powodzeniach niemieckich przedewszystkiem

Francja a potem i inne państwa europejskie chciały zreorganizować lub udoskonalić swoje armje, zużytkowały metody wyszkolenia zwycięzcy i gra wojenna weszła tryumfalnie do wszystkich akademij wojskowych.

Francja, w której, jak wiadomo, wszystko jest trochę kwestją mody i gdzie chętnie ludzie przejmują się nowinkami, pochodzącymi z zagranicy, była specjalnie zaślepiona na punkcie gry wojennej. Z Ecole de Guerre przeszła gra wojenna wkrótce do wszystkich garnizonów i do wszystkich pułków. Jednakowoż, chociaż ten sposób nauczania dał w Ecole de Guerre wspaniałe wyniki, jeśli nawet studjowanie na mapie licznych konkretnych wypadków przyczyniło się znacznie do stworzenia korpusu oficerów Sztabu Generalnego, który w krótkim czasie nie tylko dorównał niemieckiemu korpusowi Sztabu Generalnego, ale nawet miał go przewyższyć — to zupełnie inaczej działo się w pułkach.

Wyniki były tam bardzo małe i większa część oficerów, uczestniczących w grze wojennej w małych garnizonach, zachowała z niej tylko wspomnienie panującej tam nudy, jak również tego, że nie budziła ona zainteresowania i nie dawała prawie żadnych wiadomości.

Dlaczego tak rozmaite wyniki?

Ponieważ gra wojenna, jak i każdy inny sposób nauczania, może osiągnąć dobre wyniki tylko pod dwoma następującymi warunkami:

1) należy wymagać od każdego sposobu nauczania tylko tyle ile dać może i nic więcej;

2) trzeba mieć nie tylko metodę, ale i kierownika, któryby umiał ją zastosować.

Tymczasem w wielu pułkach szło się trochę na los szczęścia, a pozatem nie zawsze rozporządzało się oficerami odpowiednio uzdolnionymi do kierowania ćwiczeniami.

II. Charakterystyka sposobu ćwiczeń.

Kiedy von Motlke tak szeroko stosował grę wojenną, miał on jedynie na widoku wyszkolenie naczelnego dowództwa i Sztabu Generalnego. W tym wypadku gra wojenna jest nie tylko świetnym sposobem, którego należy używać, ale jest prawie jedynym środkiem dającym korzyści.

Jeśli chodzi o studjowanie dowodzenia i taktyki wielkich jednostek (grupa armji, armja, korpus, dywizja) lub działania służb, wtedy należy koniecznie uciec się do ćwiczeń w sali. Bez wątpienia byłoby lepiej połączyć te wszystkie jednostki i kazać im w rzeczywistości manewrować wraz ze wszystkimi rodzajami służb, jednakże ten sposób bardzo rzadko tylko można zastosować; będzie on w obecnej epoce coraz rzadziej stosowany z powodu trudnego położenia finansowego prawie wszystkich państw.

Gra wojenna daje znacznie pełniejsze i szybsze wyniki niż rzeczywiste manewry; podczas ćwiczenia w sali, na mapie, można uczyć jednocześnie wielu oficerów; każdy z nich, aczkolwiek ma do wypełnienia swoje specjalne zadania, zna całość położenia, widzi także to, co robią inni oficerowie, korzysta ze wszystkich wiadomości i wszystkich omówień. Przeciwnie zaś, w terenie, przy wielkiej jednostce manewrującej, każdy oficer specjalizuje się w określonym użyciu. Traci z oka całość, nie troszczy się o swoich sąsiadów, nie widzi nic poza jednym ułamkiem manewru. Stąd też mniejsze rezultaty.

Nie wynika z tego jednak, że ćwiczenia kadr lub ćwiczenia oddziałów w terenie nie przynoszą dużej korzyści. Wręcz przeciwnie. Są one zawsze bezwzględnie niezbędnym uzupełnieniem ćwiczeń na mapie.

Gra wojenna pozwala jedynie:

- 1) przedstawić sobie proste położenie wojenne i uzyskać obraz całości;

2) określić po zbadaniu i po namyśle ogólne zachowanie się w danych wypadkach i powziąć postanowienie;

3) postanowienie to wyrazić w rozkazie.

Jednakże całe to nauczanie jest z konieczności trochę niepewne i pozostaje w dziedzinie spekulatywnej, a to z następujących powodów:

1) Nie można zdać sobie dokładnie sprawy z terenu, który mapa przedstawia zawsze nieco niedokładnie. Kiedy chcemy zatem np. opracować, w sposób bardziej szczegółowy, temat walki, w której teren posiada znaczenie pierwszorzędne, czujemy pewne braki. Działać tu musi jedynie nasza wyobraźnia. W większości wypadków musimy więc ograniczyć się do studjów dość ogólnych.

2) Poza tem trudno jest zdać sobie sprawę (poza pewnemi założeniami) ze złego stanu terenu, dróg, z rodzaju pogody, zmęczenia oddziału, a przede wszystkim z jego stanu moralnego, który jest najważniejszym czynnikiem podczas wojny.

3) Rozkazy nadchodzą zawsze do miejsca swego przeznaczenia, bywają zawsze zrozumiane i zawsze wykonywane o oznaczonej godzinie. Wiemy jednak wszyscy, że w rzeczywistości spotyka się ciągle przypadki i zdarzenia różnego rodzaju. Clausewitz nazywał to „tarciami“ („Friction“, „Frottements“) i według niego sztuka dowodzenia polega w dużej mierze przede wszystkim na znajdowaniu i zastosowywaniu w każdej chwili niezbędnego środka zaradczego.

W grze wojennej, jednakże, niema takich „tarc“.

4) Wreszcie, co najważniejsze, gra wojenna nie może rozwinąć dominującej zalety, którą powinien posiadać każdy dowódca, a mianowicie — c h a r a k t e r u.

W grze wojennej niema bowiem ani odpowiedzialności, ani niebezpieczeństwa. Dowódca świetny i znakomity, kiedy chodzi o walkę na mapie przeciw pionkom z ołowiu, straci na wojnie wszystkie swoje zdolności przy pierwszym strzale armatnim. Przez jakiś czas pociągną go jeszcze wypadki i wpływ otaczających go oficerów, aż wreszcie zupełnie upadnie na duchu.

Aby wygrać w grze wojennej wystarczy być dobrym uczniem. Na wojnie zaś trzeba być mistrzem i dowódcą.

Z powyższego rozważania zapamiętajmy zatem:

1) gra wojenna jest sposobem nauczania ważnym przede wszystkim dla Sztabu Generalnego, wyższych dowództw, czyli szczególnie odpowiednim do ćwiczeń wielkich jednostek i wielkich służb;

2) gra wojenna uczy przede wszystkim analizowania określonego położenia wojennego, powzięcia postanowienia na podstawie danych omawianego zagadnienia, redagowania rozkazu, który jest konsekwencją tego postanowienia;

3) natomiast ćwiczenia na mapie nie liczą się z terenem, jego trudnościami, ze zmęczeniem i stanem moralnym oddziałów i z wielu wypadkami, które na wojnie przeszkadzają najlepiej nawet obmyślonym kombinacjom;

4) wreszcie, co najważniejsze, jest to sposób szkolny, który nie rozwija głównej zalety dowódcy — charakteru.

III. Pomysł i wykonanie.

Powiecie zatem: „A więc ta nadzwyczajna gra wojenna jest właściwie małą rzeczą? To bóstwo, któremu tyle i od tak dawna się poświęca, byłoby więc tylko manekinem?“ Myśl taka jest mi daleką, chciałem tylko poprostu ustalić dokładną wartość tego sposobu; zobaczymy teraz, że ćwiczenia na mapie, jeśli nawet nie uczą wykonania, to przynajmniej uczą pojmowania i decydowania.

W rzeczywistości, w każdym działaniu wojennym są dwa różne czynniki: „pomysł“ i „wykonanie“.

Te dwa czynniki uzupełniają się wzajemnie. Najlepsze pomysły w świecie spełzną na niczem, o ile ich wykonanie będzie złe, przeciwnie, nawet mierny pomysł może sprowadzić wygraną, o ile jego słabość będzie powetowana śmiałością, energicznym wykonaniem. W każdym bądź razie te dwa

czynniki są nierozdzielne i, zależnie od znaczenia rozważanej jednostki, to jeden, to znów drugi z nich przeważa u dowódcy.

Z jednej strony szeregowiec, bijący się w swojej drużynie, jest jedynie wykonawcą. Znajdujący się na drugim końcu drabiny wódz naczelny ma jedno tylko zadanie — pomysł.

Dowódcy różnych pośrednich szczebli mają już część pomysłu i część wykonania; w miarę zbliżania się do szczebla, na którym stoi szeregowiec, górę u dowódcy bierze współczynnik „wykonanie“, przeciwnie, w miarę podnoszenia się do szczebla wodza naczelnego wzrasta w nim współczynnik „pomysł“.

Powstaje tedy pytanie: na jakim szczeblu hierarchicznym współczynniki tych dwóch czynników stają się równe? Moim zdaniem na szczeblu pułku.

Do dowódcy bataljonu włącznie jest się przedewszystkiem wykonawcą.

Wystarczy sama techniczna znajomość swej broni i proste zastosowanie regulaminu musztry lub służby polowej.

Poczynając zaś od dowódcy pułku, te wiadomości stają się niewystarczające — potrzeba tu czegoś więcej — trzeba umieć kierować rozmaitemi rodzajami wojska; kombinować ich użycie; ocenić czynniki nie dające się przewidzieć ani ściśle obliczyć; wprowadzić w grę wyobraźnię i znaleźć rozwiązanie w sobie samym.

W rzeczywistości są dwa rodzaje dowódców — tacy, którzy raczej są „pomysłowymi“ i tacy, którzy raczej są wykonawcami. Ćwiczenia na mapie odpowiadają przedewszystkiem pierwszym. Drudzy natomiast uczą się tylko w terenie.

Istotnie, jeśli chodzi o wykonanie, to teren ma znaczenie najgłówniejsze, wywiera on wpływ poprostu rozstrzygający. Wzniesienie ziemi o wysokości jednego metra, niedostrzegalne prawie wyżłobienie, płot, pole zbożowe, kilka krzaków — oto są czynniki, rozstrzygające o rozkazach dowódcy bataljonu; nic podobnego natomiast nie spotyka się na mapie — na największej nawet używanej podziałce t. j. 1:10.000 można podać

normalne szczegóły terenu, których rozmiar dosięga najmniej 2 metrów wysokości lub szerokości.

Ćwiczenia na mapie są nieodpowiednie dla młodszych oficerów, urządza się je natomiast dla oficerów, którzy na wojnie będą musieli sami decydować na podstawie mapy, dla tych, którzy, kierując wieloma rodzajami wojska, zainteresują się i pomyślą więcej o całości położenia niż o szczegółach wykonania; przeznaczone są one zatem dla oficerów Sztabu Generalnego, dla generałów, dla pułkowników, którzy mogą być powołani do zastępowania generałów, ostatecznie dla dowódców bataljonów, którzy mogą też czasem dowodzić oddziałami wszystkich broni. Pewna ilość młodszych oficerów może być wezwana na takie ćwiczenia; będą oni użyci tylko do wykonywania czynności drugorzędnych: mogą być pomocnikami kierownika, prowadzić registraturę, pisać dyktowane im rozkazy lub zawiadomienia i doręczać je adresatom i t. d.

Czasem można ich zapytać w kwestji jakiegoś wypadku odnoszącego się do manewru. Można ich zapytać, co mówi regulamin o danym wypadku; będzie to świetny środek upewnienia się o tem, co ci oficerowie umieją, a nawet sposobność do „wygłoszenia przez nich teorii“.

IV. Ćwiczenia jednostronne i dwustronne.

Jak wiadomo, są dwa sposoby urządzania ćwiczeń na mapie.

W ćwiczeniach jednostronnych, nazywanych czasem ćwiczeniami aplikacyjnymi, wszyscy oficerowie tworzą jedną partję, manewrującą przeciw kierownikowi ćwiczeń, który występuje jako nieprzyjaciel.

Przeciwnie, w ćwiczeniach dwustronnych, czyli we właściwej grze wojennej, tworzy się dwie przeciwne partje i każda z nich ma własną inicjatywę. Kierownik ćwiczeń otrzymuje stopniowo rozkazy od każdej partji i komunikuje każdej z nich

wiadomości, któreby otrzymał w rzeczywistości. Obie partje manewrują na zasadzie tych właśnie wiadomości.

Jakie są korzyści i jakie niedogodności tych dwu systemów?

Mojem zdaniem, ćwiczenie dwustronne, aczkolwiek wciąga w grę, tak jak na wojnie, dwie przeciwne sobie wole, może być tylko zajmujące; patrzę na nie, mniej więcej, jak na wytnienie, które trzeba dawać oficerom bardzo rzadko, gdyż przynosi ono bardzo mało korzyści¹⁾.

W rzeczywistości, jaka jest rola kierownika, który powinien być, nie zapominajmy o tem, profesorem? Poprzestaje ona na zestawieniu początkowych założeń, powołuje potem do działania obu przeciwników — od tej chwili może kierownik jedynie notować posunięcia. Szybko dochodzi się do położeń nieprawdopodobnych, często niedorzecznych, a w każdym razie przynoszących wyszkoleniu bardzo małe korzyści.

Nauka, którą się osiągnie z tego rodzaju ćwiczeń, nie może być z góry przewidzianą, ponieważ zaś sposób ten wyklucza wszelką metodę i wszelkie stopniowanie, zatem ćwiczenie dwustronne daje tylko to, co wyniknie z postanowień powziętych przez dowódców obu stron: ogólnie nie daje ono nic albo bardzo mało.

O wiele korzystniejsze jest ćwiczenie jednostronne. Tutaj kierownik wie z góry czego chce, a mianowicie, chce wy dobyć na światło jakiś określony punkt pewnej doktryny, dać

¹⁾ Nie mówię tutaj oczywiście o ćwiczeniach dwustronnych, które może urządzać Sztab Generalny, o ćwiczeniach bardzo ważnych dla przestudjowania np. korzyści i niedogodności dwóch przeciwnych doktryn wojennych, lub zbadania w jaki sposób rozwiną się działania w razie wojny z przeciwnikiem, którego taktyka, siły, sposób mobilizacji są nam mniej więcej znane. Są to studia ściśle, przeprowadzane przez doskonałych oficerów, biegłych i doświadczonych w metodzie, mających informować naczelne dowództwo. Powyżej mam na myśli jedynie ćwiczenia, które powinny służyć do wyszkolenia kadr.

do przestudjowania zastosowanie pewnych przepisów regulaminowych.

Ustala on zatem początkowe założenia zależnie od tego, czego chce w ćwiczeniu dowieść. Studjuje to, co, logicznie biorąc, mógłby zrobić przeciwnik i postępuje tak, aby doprowadzić ćwiczenie do zamierzonych wyników.

O ile w wydanych zarządzeniach popełniono jakiś błąd, to można się spodziewać, że przeciwnik natychmiast zareaguje, a ta jego interwencja rzuci w oczy popełniony błąd.

Niema zatem potrzeby prowadzenia długich dyskusyj i ta prosta nauka, polegająca na tem, że każdy błąd jest bezzwłocznie wyzyskany przez przeciwnika, wryje się łatwo i pewnie w pamięć. Dodajmy jeszcze, że skoro wyniki ćwiczeń były z góry przewidziane, to można prowadzić ćwiczenia w metodycznym porządku. Całość tych ćwiczeń stworzy stopniowy i zupełny kurs taktyki stosowanej, w którym będą metodycznie zbadane wszystkie położenia, z jakimi można się spotkać w czasie wojny.

Stąd w n i o s e k, że należy przedewszystkiem urządzać ćwiczenia jednostronne. Ćwiczenia te wymagają od kierownika daleko więcej pracy. Niezbędne jest nadzwyczaj drobiazgowe przygotowanie, usiłujące przewidzieć wszystkie możliwe zajść wypadki, o ile kierownik chce doprowadzić swoich słuchaczy z prawie matematyczną ścisłością do przewidzianego z góry wniosku i wyrobić w nich silne przekonania.

CZEŚĆ DRUGA.

Niezbędne przybory i ich przygotowanie.

Porzućmy teraz dziedzinę ogólną i zbadajmy przybory potrzebne do ćwiczeń na mapie.

I. M a p y.

Pierwszą z rzeczy niezbędnych, a raczej, ściśle biorąc, jedyną niezbędną, jest mapa o dużej podziałce, rozłożona na stole, wokół której będą mogli z łatwością grupować się oficerowie. Dla wygody, mapa ta, uprzednio naklejona na karton, pocięta jest na kwadraty o wymiarach boków 40 do 60 cm., co pozwalała rozłożyć tylko potrzebną do ćwiczeń część mapy. Prawie wszędzie przyjęto podziałkę 1/10.000. Jest ona bardzo wygodna — 1 kilometr odpowiada tu 10 cm., co równa się mniej więcej szerokości dłoni, wszyscy zaś mają poza tem wzrokową pamięć długości centymetra, który na mapie przedstawia 100 metrów.

Jedna uwaga mimochodem: mapy w podziałce 1/10.000, którymi się posługujemy, są przeważnie powiększeniem map o mniejszej podziałce. We Francji np. mapa Commercycy o podziałce 1/10.000, na której wykonano tysiące ćwiczeń, nie jest niczem innem, jak zwykłym powiększeniem francuskiej mapy Sztabu Generalnego o podziałce 1/80.000. Nie daje ona zatem więcej szczegółów niż ta ostatnia. Uwaga ta

o której nie należy zapominać, popiera to, co wyżej powiedziano, a mianowicie: ćwiczenie na mapie ułatwia ujęcie całości, pozwala studjować przygotowawcze poruszenia danego działania, oznaczyć ogólne warunki rozczłonkowania i ubezpieczenia oddziałów, określić rolę i wzajemny stosunek różnych broni, musi ono jednak być przerwane, wobec tego, że przedstawienie terenu na mapie nie jest wystarczająco dokładne, a więc dalsze prowadzenie ćwiczeń wymagałoby zbyt licznych hipotez, które zaprowadziłyby bardzo szybko w dziedzinę prawdziwej fantazji.

Dodam, że posługiwanie się zdjęciem stolikowym o podziałce 1/10.000, przedstawiającem wszystkie szczegóły planimetryczne i niwelacyjne, na które zezwala ta podziałka, nie byłoby zbyt korzystne. Podobna mapa, przeciążona różnemi szczegółami, byłaby z daleka nieczytelną, trzebaby przy niej pracować z lupą, a ćwiczenie zaplątałoby się w drobnostkach.

Chcemy mieć obraz całości terenu. Wystarcza tedy mapa ogólna. Mapa o małej podziałce, powiększona do podziałki 1/10.000, jest właśnie taką, jaka nam odpowiada.

Aby mapa była przejrzystsza, dobrze jest oznaczyć bieg wód barwą niebieską, a lasy zieloną. Czasami posuwano się aż do oznaczania dróg lekkim karminem, nie jest to jednak niezbędne.

W Austrii pracowano na powiększonej kolorowanej mapie o podziałce 1/10.000, wydanej z całą starannością, cechującą niegdyś wszystkie wydawnictwa służby geograficznej tego kraju.

Niestety, mapa ta jest zupełnie niema. Nie podaje ona żadnych nazw ani wsi, ani rzek.

Tłumaczono mi, że powodem tego urządzenia była chęć zbliżenia się jak najbardziej do rzeczywistości: na wojnie bowiem oficer, mając przed oczyma pewien pas terenu i chcąc dowiedzieć się nazw, musi się posługiwać mapą Sztabu Generalnego o małej podziałce. Podobnie powinno się dziać na ćwiczeniach. Mapa o dużej podziałce przedstawia teren i nic

więcej: nie podaje ona odrazu np. nazwy jakiejś wsi. Zmusza ona zatem oficera do ustawicznego posługiwania się mapą Sztabu Generalnego, co musiałby też robić w rzeczywistości.

Dowodzenie takie jest ciekawe, jednakże, moim zdaniem, nie należy stosować tego sposobu, ponieważ ćwiczenia na podobnej mapie stają się chińską łamigłówką, a ponadto trzeba ciągle przerywać objaśnienia lub redagowanie rozkazów, gdyż trzeba szukać nazw na innej mapie. Stąd powstaje strata czasu bardzo szkodliwa dla jasności i prostoty, których należy przede wszystkim przestrzegać w każdym ćwiczeniu.

Posługujmy się więc poprostu mapą o dużej podziałce, podającą nazwy. Jeden komplet takiej mapy wystarczy nam w zupełności, o ile zadowolimy się ćwiczeniem jednostronnem. Jeśli jednak zechcemy czasem urządzać ćwiczenia dwustronne, wtedy potrzebne nam będą trzy komplety: jeden dla kierownika i po jednym dla każdej z przeciwnych partyj.

Wreszcie wszyscy oficerowie biorący udział w ćwiczeniu, powinni mieć część zwykłej mapy Sztabu Generalnego nie tylko odpowiadającą odcinkowi mapy o dużej podziałce, ale wystarczająco rozszerzoną, aby można było na niej odnaleźć wszystkie potrzebne nazwy. Tą właśnie mapą Sztabu Generalnego będziemy się przeważnie posługiwali przy śledzeniu głównych założeń zadania, natomiast mapa o dużej podziałce powinna służyć do rozwijania działania studjowanego w danym ćwiczeniu.

Sporo jeszcze czasu upłynie nim służba geograficzna w Polsce będzie mogła dostarczyć wystarczającą ilość map o podziałce 1/10.000. Trzeba się będzie zadowolić pewnymi posiadaniem już powiększeniami lub temi, które oficerowie mogą sporządzić. Ściśle biorąc, pas terenu wielkości 20—25 klm. pozwala opracować we wszystkich kierunkach wszystkie ważne zagadnienia. Wystarczy, aby wybrany pas terenu łączył w sobie dość różne widoki: teren równy i poprzerynany, linję szczytów z kilkoma mocno zaznaczonymi fałdami terenu, rzekę, duże miasto, węzeł kolejowy, pas lasu i t. p.

Dobrze rysujący oficer powinien w ciągu 10-u dni powiększyć wystarczającą ilość map o podziałce 1/100.000 na podziałkę 1/10.000. Wreszcie można również bardzo dobrze ćwiczyć na mapie o podziałce 1/25 000 a nawet 1/100.000. Wtedy jednak nie będą mogli wszyscy pracować przy jednej mapie. Każdy z oficerów będzie musiał mieć swoją mapę, co z pewnych względów, jak to dalej zobaczymy, przynosi korzyści. Będziemy się wtedy posługiwali zmniejszonymi ołowianymi pionkami, lub raczej używali kalki, na którą przeniesiemy kolorem czerwonym i niebieskim, za pomocą ołówka lub pióra, położenia odpowiadające określonym godzinom.

Ten sposób przedstawienia będzie bardzo drobiazgowy, dyskusja jednak na tem nie cierpi, ponieważ mapy o małej podziałce dają te same wiadomości, jak ich powiększenia.

II. P i o n k i.

Pionki bywają przeważnie ołowiane; powinny one być dość ciężkie, aby ustawione na mapie nie wywracały się od lekkiego potrącenia lub zwykłego przeciągu. Pionki są zwykle w dwóch kompletach: jeden czerwony, drugi niebieski. Każdy komplet składa się z serji głównych jednostek rozmaitych rodzajów wojska. Pionki te są oczywiście większe, niż na to pozwala podziałka mapy, jednakże należy przestrzegać, aby ten wymiar, który odpowiada długości kolumny lub szerokości szyku rozwiniętego, był dokładny.

Księgarnie wojskowe sprzedają komplety tych ołowianych pionków do podziałki 1/10.000. Przeważnie składają się one z jednostek walczących jednej dywizji. Całość jest bardzo dobrze zrobiona. Małe pionki spią na aksamicie w swoich przedziałkach. Wygląda to wytwornie, ale jest bardzo drogie.

Niema potrzeby uciekać się do takiego zbytku. Rusznikarz pułku może z łatwością wyciąć scyzorykiem potrzebne

pionki z blachy ołowianej grubości 3 mm. i polakierować je, co będzie dla niego kilkugodzinną rozrywką. Daleko łatwiej jeszcze można je wyciąć z ciężkiego kartonu tej samej grubości i pociągnąć je prosto czerwonym i niebieskim atramentem. Wydatek jest prawie żaden i można sobie w ten sposób sporządzić najbogatsze i najzupełniejsze komplety.

Przeważnie używa się pionków do dwóch podziałek, najczęściej używanych, a więc 1/10.000 i 1/100.000. Dzieli się je na dwie kategorie: na takie, które wystarczają do ogółu ćwiczeń i takie, których używa się tylko w specjalnych wypadkach (np. ćwiczenia służby łączności).

Każdy może sobie wybrać i przygotować komplet pionków według swego upodobania.

Jeśli mi jednak wolno dać radę, to lepiej ograniczyć się do najważniejszego. Postępować prosto—oto wielkie prawo, które powinno panować nad wszelką metodą nauczania, a może i nad całą wojną. Ten, kto ma umysł skomplikowany, gubi się w szczegółach, nie potrafi nigdy niczego nauczyć, ani też dobrze wykonać.

III. I n n e p r z y b o r y .

Dobrze jest także rozporządzać kilkoma linjami z drzewa, z kartonu lub prosto ze złożonego papieru, podzielonemi na kilometry w podziałce odpowiedniej do mapy. Jedna z tych linii powinna odpowiadać długości 4 klm., t. j. godzinnemu marszowi kolumny wszystkich broni, po drodze, w zwykłym tempie.

Należy dodać do tego jeszcze kilka kartek papieru, kilka ołówków lub piór do pisania rozkazów i meldunków. To wystarczy. Jeśli jednak chcemy zrobić więcej, to musimy mieć:

1) zeszyt do powielania, w którym możnaby sporządzić kilka odpisów jednego rozkazu, przez podłożenie kalki, oryginał zaś pozostawić w zeszycie, co zastąpi rejestrowanie.

2) Teczke — zeszyt do przyjmowania papierów, a więc zwykłą koszulkę z kartonu, w której układać się będzie, w miarę nagromadzenia, rozkazy i zawiadomienia, stawiając na nich numer porządkowy i notując godzinę nadejścia; razem, jeden zeszyt „wyptywy“ i jeden „wptywy“.

IV. L o k a l e.

Dla ćwiczeń jednostronnych wystarcza jedna jasna i obszerna sala. Pośrodku sali, na stole, rozłożona jest mapa o dużej podziałce. Kierownik ćwiczenia i oficerowie, biorący w niem udział, grupują się koło stołu, stosownie do swych ról.

W rogach sali umieszcza się kilka małych stołów do pisania rozkazów i meldunków. Jeśli ćwiczenie jest dwustronne, potrzeba trzech sal, urządzonych identycznie, jak powyższa, i łączących się ze sobą: jedna dla czerwonych, druga dla niebieskich a pomiędzy niemi trzecia—dla kierownika. Ta ostatnia powinna być najobszerniejsza, aby pomieścić wszystkich uczestników ćwiczenia na omówienie. Powyższe zarządzenia należy mieć na uwadze, o ile ćwiczenie odbywa się na mapie o dużej podziałce.

Jeśli jednak rozporządza się tylko mapami o małej podziałce, a mianowicie po jednej na oficera, lub na grupę z 2 do 3 oficerów, to powyższe zarządzenia muszą być zmienione—trzeba wtedy przygotować tyle małych stolików, ile będzie grup.

Np. dla ćwiczenia dywizyjnego będą potrzebne:

1 stolik dla dowódcy dywizji, dowódcy artylerji dywizyjnej i oficerów, stanowiących sztab dywizji;

2-gi stolik dla dowódcy piechoty dywizyjnej i jego pomocników;

3-ci dla kawalerji, względnie dalsze, o ile to potrzebne, dla każdego pułku piechoty, każdego dywizjonu artylerji, dla saperów, dla łączności i t. d.

Z chwilą rozpoczęcia ćwiczenia, porozumiewanie się bezpośrednio poszczególnych stołów powinno być wzbronione; należy się porozumiewać tylko za pomocą papierów, odnoszonych przez oficerów łącznikowych, za pomocą rozkazów, wydawanych przez dowódców wyższych stopni niższym, meldunków i sprawozdań o wykonaniu rozkazów, składanych przez niższe stopnie wyższym.

W ten sposób nie tylko zbliżymy się do istotnych warunków życia w polu, gdzie dowódcy poszczególnych jednostek są zawsze mniej lub więcej oddaleni od siebie, ale przede wszystkim unikniemy dyskusji bez końca.

Jeżeli wszyscy oficerowie tej samej partii połączeni są tylko w jedną grupę, wtedy rozmowy nie ustają. Np. dowódca danej partii, otrzymawszy rozkaz, czyta go głośno. Natychmiast 3—4 usłużnych kolegów spieszy z radami, przeważnie przeczącymi sobie. O ile dowódca poweźmie jakieś postanowienie, to bezwątpienia inny, niemniej gorliwy kolega postara się przekonać go, że nie ma on racji, że lepiej było powziąć inne postanowienie, oczywiście postanowienie doradcy. Dyskusje trwają bez końca, rozjątrzają się czasami, a wszystko to bez żadnej korzyści. Przeciwnie zaś, jeśli każdy dowódca mniej lub więcej odosobniony przy swoim stole otrzyma rozkaz, zupełnie tak, jakby go otrzymał w rzeczywistości, postanawia wtedy spiesznie, sam-na-sam tylko z otrzymanym rozkazem i mapą oraz powodując się wyłącznie otrzymanym zadaniem i położeniem. Postanowienie to wyraża dowódca za pomocą pisanego rozkazu, który zostaje odniesiony, wciąż jak w rzeczywistości, do każdego zainteresowanego oddziału.

Ten sposób postępowania daje niezaprzeczone korzyści. Należy go stosować, o ile tylko to jest możliwe. Sposób powyższy mniej może nadaje się do ćwiczeń jednostronnych, które są pewnego rodzaju ogólną dyskusją, wywołaną i prowadzoną przez kierownika ćwiczenia. Natomiast jest on znakomity przy ćwiczeniach dwustronnych, kiedy oficerowie każ-

dej partji, mając więcej inicjatywy, są skłonni natychmiast zrzec się tej inicjatywy, aby raczej przedyskutować rzecz między sobą, przyłączyć się do rozwiązania posiadającego najwięcej głosów i zgodzić się na rozwiązanie przyjęte przez ogół, zamiast proponować swoje.

Jest to może sposób działania mniej kompromitujący, ale jest to środek pozwalający zauważyć tę przykrą cechę, którą jest—brak charakteru; nie mówiąc już o tem, że niektórzy uczestnicy zachowują w tych wypadkach jak najbardziej przezorne milczenie i starają się być jak najmniej widziani.

Nie zapominajmy zatem o tym, tak wygodnym środku i wciągnijmy do pracy wszystkich ludzi, poczynając od nieśmiałych lub leniwych: każdy po kolei powinien być zmuszony do wypowiedzenia swego poglądu, do podania rozwiązania, do wydania rozkazu.

CZEŚĆ TRZECIA.

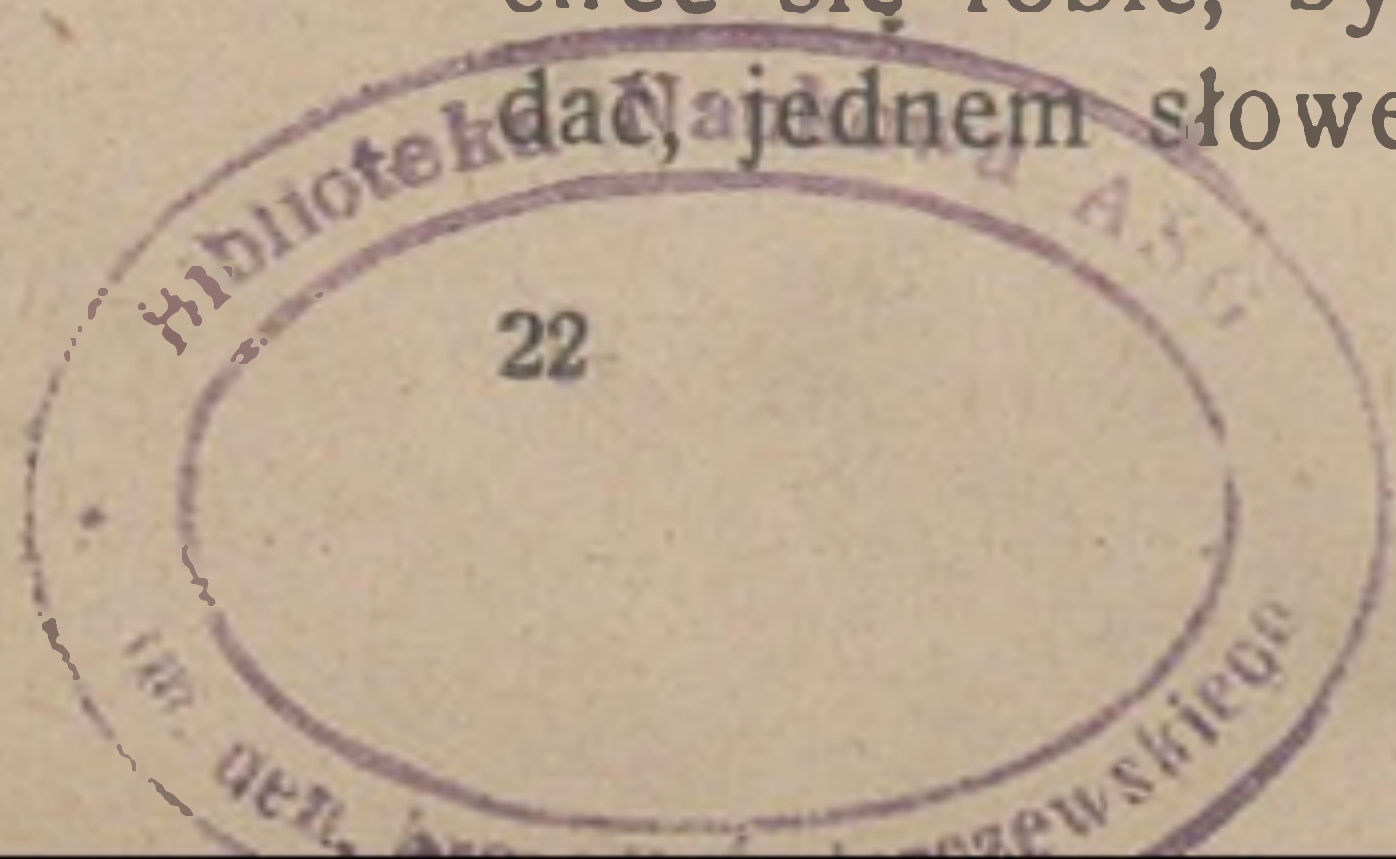
M e t o d a.

Wiemy już zatem, jakich wyników możemy oczekiwać od ćwiczeń na mapie, a więc jakie znaczenie powinny mieć te ćwiczenia w naszym programie wyszkolenia. Przypuśćmy, że posiadamy potrzebne przybory. Przyszła zatem chwila zarządzenia tych ćwiczeń. Bierzemy oczywiście pod uwagę, że wszyscy oficerowie, mający wziąć udział w ćwiczeniu, posiadają niezbędne minimum znajomości topografji i taktyki.

I. Potrzeba programu.

Pierwszym warunkiem tu, jak i wszędzie, jest: nie iść na los szczęścia. Niema nic gorszego, jak przypadkowe ćwiczenia, urządzone na skutek jednodniowej fantazji, zbudowane pospiesznie na jakikolwiek temat. Nie mogą one dać żadnych wyników.

Ćwiczeń na mapie nie urządza się od ręki, dla mody, aby naśladować to, co się robi gdzieindziej, lub aby ślepo spełniać otrzymany rozkaz, wreszcie dla zabicia czasu. Przeciwnie—ćwiczenia na mapie urządza się, aby nauczać. Każde nauczanie wymaga metody. Należy być zdecydowanym co chce się robić, być pewnym, jakie wiadomości chce się wykła-
dać, a jednym słowem, być zdecydowanym, jaki cel pragnie się



osiągnąć. Uwzględnivszy to, określa się poszczególne stopniowe etapy, które należy przejść, aby dojść do zamierzonego celu. Każdemu etapowi odpowiada jedno lub kilka ćwiczeń.

Zacniemy przedewszystkiem od ustalenia programu, polegającego na szeregu ćwiczeń; szereg ten będzie dłuższy lub krótszy zależnie od czasu, jakim przypuszczalnie będziemy rozporządzać.

Ćwiczenia będą stopniowe, to znaczy przejdą od prostych do złożonych, a prócz tego będą tworzyć możliwie nieprzerwany łańcuch; każde ćwiczenie, będąc uzupełnieniem poprzedniego, będzie jednocześnie przedmową do następnego. Całość stworzy pełny kurs taktyki, w którym będą metodycznie i stopniowo studjowane główne położenia, mogące zajść w czasie wojny.

Aby ustalić pierwszy podział, stwierdzimy przedewszystkiem, że są tylko trzy rodzaje położzeń:

- albo stoi się na postoju,
- albo się maszeruje,
- albo się walczy.

Można tedy przewidzieć pewną ilość tematów, odpowiadających każdemu z nich.

Aczkolwiek na wojnie wojsko walczy dość rzadko, a przeciwnie zaś, jest na postoju i maszeruje codziennie, to jednak walkę, a przedewszystkiem przygotowania do walki, uwzględnimy najszerszej i poświęcimy im najwięcej czasu. W istocie bowiem walka jest czynem, który trzeba będzie może wykonywać w bardzo różnych warunkach.

Aby ustalić pojęcia, możemy przyjąć, że z 10-u przewidzianych ćwiczeń np. trzeba będzie poświęcić 5 na studjowanie walki, 3 na studjowanie marszu, a 2 na postoje.

Nauka o postojach, marszu i walce posłuży jedynie do taktycznego wyszkolenia oficerów. Jest jednak jeszcze inna rzecz, której nie należy tracić z oczu. Można prowadzić wojnę tylko w pewnych warunkach, a więc: jedząc codziennie, mając

możność, w miarę potrzeby, uzupełniać ludzi, amunicję, zużyty sprzęt, zachowując stany liczebne, pielęgnując chorych i rannych, przewidując ewakuację w głąb kraju bezużytecznego sprzętu, zbędnych żołnierzy, jeńców i t. p. Inaczej mówiąc, należy również przestudjować działanie służb.

Nasuwają się tedy dwa rozwiązania: albo zarządzić serję tematów specjalnych, poświęconych wyłącznie służbom; albo też, w każdym przewidzianem ćwiczeniu, po wyczerpaniu zadania taktycznego, poświęcić pewien czas na przestudjowanie działania służb w danym wypadku.

O ile chodzi o nauczanie oficerów Sztabu Generalnego, to trzeba uciec się do pierwszego sposobu.

Tutaj jednak, skoro mamy na względzie nauczanie oficerów w oddziałach, a przede wszystkim oficerów piechoty, zadowolimy się drugim sposobem i ustalimy, że w każdym ćwiczeniu, bez względu na to w jakim, nawet w ćwiczeniu walki, należy uwzględnić przestudjowanie służb.

Nasze rozważania są wystarczająco posunięte. Możemy sobie zatem pozwolić na nakreślenie podstaw pierwszego programu.

W następnym ustępie znajdziemy oznaczenie pewnej ilości zagadnień, które można omawiać w ćwiczeniach na mapie.

Program ten należy uważać za to, czem on jest, a więc jako proste wyliczenie zagadnień, prosty spis rzeczy, napisany pobieżnie, zresztą niekompletny, ponieważ omija on wszystkie zagadnienia specjalne, dotyczące się jazdy i artylerji.

Łatwo zrozumiemy, że w takim wypadku można przytoczyć tylko jeden przykład: nic nie może zastąpić pracy kierownika ćwiczeń, który sam tylko wie co zamierza zrobić, zna potrzeby swoich oficerów, wie, jakie luki są w ich wyszkoleniu i zna punkty, na które należy położyć nacisk.

II. Przykład programu.

A. Nauka o postoju.

- 1) Postój daleko od nieprzyjaciela (np. o 2 marsze
dziennie).
- 2) Postój blisko od nieprzyjaciela (o 1 marsz lub mniej
niż jeden).
- 3) Ustawienie czat zwartych.
- 4) „ „ marszowych.
- 5) Postój w bezpośredniej styczności z nieprzyjacielem,
przed niespodziewanym natarciem lub przy końcu walki.

B. Nauka o marszu.

- 6) Wyruszenie kolumny wszystkich broni; zarządzenia
ogólne, punkty wyjściowe, długość rozmaitych członów i t. d.
- 7) Marsz podróżny (np. o 2—3 dni marszu od nieprzy-
jaciela).
- 8) Marsz bojowy. Ubezpieczenie.
- 9) Straż przednia.
- 10) „ boczna.
- 11) „ tylna.
- 12) Marsz zbliżenia.
- 13) Marsze nocne.
- 14) Marsze w górach.

C. Nauka walki.

a. Walka zaczepna.

- 15) Wejście w walkę i bój straży przedniej.
- 16) Użycie siły głównej. — Walka czołowa.
- 17) Użycie odwodów, natarcie główne.
- 18) Pościg.

b. Walka obronna.

- 19) Osłona. Ochrona granic; specjalny charakter walk.
- 20) Walka obronna.
- 21) Przeciwuderzenie i przeciwnatarcie.
- 22) Odwrót.
- 23) Walki odwrotowe.

c. Pozycje umocnione.

24 Umocnienia prowizoryczne w otwartym polu np. w wypadku osłony pasa granicznego.

25) Umocnienia zupełne (badanie szczegółowe odcinka obronnego: prace, zajęcie odcinka i zmiana oddziałów, łączność, służba artylerji i piechoty i t. d.).

26) Obrona pozycji umocnionych (plan obrony — plan wzmocnienia (zasilenia), przeciwnatarcie).

27) Natarcie na pozycje umocnione (przygotowanie; plan użycia oddziałów, plan działania artylerji, plan użycia lotnictwa, plan łączności, plan uzupełnień, plan ewakuacji i t. d.).

28) Natarcie na pozycje umocnione (wykonanie; uruchomienie środków, przygotowanie artylerji, przeprowadzenie natarcia, zajęcie i przysposobienie zdobytego terenu).

d. Zagadnienia specjalne.

- 29) Obrona lub natarcie na ciaśninę, na most.
- 30) Obrona lub natarcie na las.
- 31) „ „ „ na drogi wodne.
- 32) „ „ „ na miejscowości zamieszkałe.
- 33) Przeprowadzenie rekwizycji w kraju nieprzyjacielskim.
- 34) Organizowanie konwojów, ich prowadzenie i obrona.
- 35) Napad na konwój.
- 36) Przeprowadzenie zniszczenia w obszarze nieprzyjacielskim (dworzec kolejowy, most i t. p.).

- 37) Osłona marszu kolumny mostów pojazdowych.
- 38) Sposób postępowania w obliczu silnej kawalerji nieprzyjacielskiej.
- 39) Działanie w górach.

* * *

Dalsze wyliczanie byłoby bezużyteczne. Powyższe wystarczy, aby dowieść, że nie brak przedmiotów do studjowania, że będziemy raczej w kłopotcie co do wyboru przedmiotu ćwiczeń gdyż, rozumie się, nie możemy omawiać wszystkich. Trzeba umieć się ograniczyć,—lepiej urządzić 3—4 ćwiczenia, dobrze przygotowane, dobrze kierowane i dokładnie przestudjowane, niż 50 źle wykonanych.

Możemy jednak zrobić wybór z powyższego długiego szeregu, określić np. dziesięć takich ćwiczeń, które uważamy za najbardziej pożyteczne i owocne dla naszych oficerów. Potem ułożymy je logicznie. Jeśli zaczniemy np. od ćwiczenia Nr. 1 (postój daleko od nieprzyjaciela) możemy przejść potem do ćwiczenia Nr. 7. (marsz podróżny) lub do ćwiczenia Nr. 8 (marsz bojowy).

Tak samo ćwiczenie Nr. 12 (marsz zbliżenia) poprzedzać będzie ćwiczenie Nr. 16 (użycie siły głównej); ćwiczenie Nr. 11 (straż tytna) można przejść po ćwiczeniu Nr. 22 (odwrót) i t. d.

Jednem słowem ćwiczenia nasze będą następowały po sobie w tym samym porządku, w jakim studjowane w nich wypadki następują po sobie w czasie wojny.

Tym sposobem program nasz będzie logiczny, będzie miał łączność, a skoro postaramy się śledzić podczas kilku ćwiczeń ten sam wypadek, rozwijający się stopniowo, to tematy nasze będą prostsze, krótsze i łatwiejsze do przyswojenia.

III. Myśl przewodnia ćwiczenia.

Podobnie, jak wybraliśmy niektóre spośród wszystkich możliwych ćwiczeń, musimy też zrobić wybór między myślami

przewodniemi, które możemy rozwinąć w każdym ćwiczeniu. Każdemu z nich odpowiada jakaś główna myśl przewodnia, i tylko jedna, z którą wiązać się będą, jako proste konsekwencje, myśli drugorzędne. Podobnie jak w dobrze namalowanym obrazie działa tylko jedno jedyne wrażenie, które chciał artysta wyrazić, reszta zaś szczegółów służy tylko po to, aby ten jeden efekt wysunąć, podkreślić i podnieść jego wartość.

Jeśli np. zamierzamy omówić ćwiczenie Nr. 1 (postój daleko od nieprzyjaciela), to rozwiniemy myśl, o którą przede wszystkim chodzi w tym wypadku a mianowicie: z a p e w n i ć wygodę ludziom i zwierzętom; od tej myśli wytycznej pochodzić będą stopniowo dalsze konsekwencje, a więc jak najszerszy obszar zakwaterowania, umożliwiający korzystanie z maximum zasobów; jak najlepsze zakwaterowanie jednostek, polegające na umieszczaniu broni konnych i taborów blisko wody; piechoty w folwarkach, posiadających liczne schronienia; wszystko pod dachem; zredukowanie do minimum służb rozdzielczych, robót i t. p., starania o żywienie i higienę; zredukowanie posterunków, z pozostawieniem jedynie niezbędnych do dozoru nad obserwacyjnymi płatowcami nieprzyjaciela, do zachowania karności na kwaterach i t. p.

W ćwiczeniu Nr. 2 (postój w pobliżu nieprzyjaciela) wzgląd na wygodę musi ustąpić miejsca potrzebom taktycznym i konsekwencje będą zupełnie różne, a mianowicie:

— zakwaterowanie bardziej ścieśnione, w sposób umożliwiający zachowanie związków taktycznych i połączenie jednostek w rękę ich dowódców;

— artylerja powinna być zakwaterowana zawsze z piechotą, która może ją bronić;

— wszystkie środki ubezpieczenia, jak: czaty, warty kwaterowe i zewnętrzne, zarządzenia alarmowe, zarządzenia w razie napadu i t. d.

Pierwsze nasze ćwiczenie streszcza się zatem w formule:

„zapewnić maximum wygody“, drugie: „zapewnić maximum bezpieczeństwa“ i ta właśnie formuła, ta myśl przewodnia powinna wryć się w umysły wszystkich oficerów jako wynik ćwiczenia. Jeżeli ktoś nie potrafi przed każdym ćwiczeniem streścić w jednym słowie, w jednym zdaniu, całej nauki, którą chce udzielić, to lepiej niech nie urządza ćwiczeń, ale niech zacznie od przyswojenia sobie jasnego i prostego sposobu myślenia.

IV. Przygotowanie ćwiczenia jednostronnego.

Znamy już wystarczająco przedmiot, aby przejść do ściślejszego określenia i spróbować przygotować ćwiczenie.

Przypuśćmy, że mamy przygotować ćwiczenie Nr. 15 — wejście w walkę i bój straży przedniej.

Jaką będzie myśl przewodnia, która pokieruje całym ćwiczeniem? Jest to myśl następująca: „straż przednia pracuje wyłącznie na korzyść kolumny, którą chroni“. Jest to myśl bardzo prosta, na którą wszelako trzeba położyć nacisk, wiemy bowiem wszyscy z doświadczenia, że każdy dowódca straży przedniej, osiągając styczność z nieprzyjacielem, ma niezwalczoną skłonność zajęcia się samym sobą, swoją strażą przednią, a zapomina, w większym lub mniejszym stopniu, o swym przełożonym oraz o kolumnie znajdującej się za nim. Myśleć o sobie jest rzeczą ludzką, jednak tutaj, jak w bardzo wielu wypadkach na wojnie, trzeba zapomnieć o sobie, trzeba myśleć przedewszystkiem o innych.

Oto prawda, której chcemy dowieść.

Wysnujmy teraz wnioski z tej myśli wytycznej i zapytajmy, jak powinna pracować nasza straż przednia na korzyść kolumny.

Będzie ona pracowała trojakim sposobem, a mianowicie:

- 1) osłaniając nadal kolumnę,
- 2) dostarczając jej nadal wiadomości,

3) wreszcie, przygotowując rozwinięcie i wejście w linię tej kolumny.

Straż przednia będzie wspierać, przyjmując odpowiednie odległości i ustawienie. Była ona niedawno przywiązana do drogi marszu lub raczej uszykowana wyłącznie wglęb; przy zetknięciu z nieprzyjacielem zobaczymy, jak się rozczłonkuje także wszerek.

Straż przednia będzie informować tak, jak to robiła dotychczas, przez swoje zwiady kawalerji i patrole piechoty; kiedy jednak te środki staną się wobec nieprzyjaciela niewystarczające, nie zawaha się ona uciec do walki, to znaczy, wystąpi otwarcie, aby zmusić nieprzyjaciela do pokazania swoich sił i odkrycia swoich zamiarów.

Wreszcie ułatwi ona i przygotowuje kolumnie rozwinięcie się, zajmując odrazu, w chwili spotkania się z nieprzyjacielem, potrzebne punkty oparcia, jakie może dać teren, i rozwijając się szeroko, tak, aby stworzyć front conajmniej równie szeroki jak front rozwinięcia kolumny. Oto określony szkielet mojego ćwiczenia.

M y ś l p r z e w o d n i a: „pracować wyłącznie na korzyść kolumny“.

W n i o s k i: a) wspierać przez odpowiednie uszykowanie się wglęb i wszerek, b) informować walcząc, c) przygotować działanie kolumny, posuwając się do punktów oparcia, zachowując dostatecznie szeroki front.

Teraz, kiedy wiem zupełnie dokładnie, co chcę pokazać, muszę przedewszystkiem znaleźć na mapie nadający się do tego pokazu teren, który, że tak powiem, rzuci ten pokaz w oczy.

Droga, która przecina rzekę o bagnistych brzegach i która o 5 lub 6 kilometrów dalej wkracza w dość wyraźnie zaznaczoną falistość terenu,—oto cały potrzebny nam teren; napewno bez trudności znajdziemy go na mapie Polski. Posłuży on nam do przestudjowania działania straży przedniej dywizji w zupełnie określonym położeniu. Jeśli mamy przestudjować

straż przednią mniejszej kolumny, byłoby korzystniej, gdyby linja wzgórz była bliżej rzeki.

Zauważmy jak wszystko tu się wiąże: nasze nauczanie jest proporcjonalne do poziomemu wykształcenia naszych oficerów; wybrany teren umożliwia to nauczanie, odległość między właściwościami terenu odpowiadają stanom liczebnym oddziałów manewrujących. W tem właśnie leży cała przygotowawcza praca kierownika ćwiczeń, który musi szczegółowo ustalić i wypośrodkować warunki terenu i stanów liczebnych; praca bardzo ważna dla dowódcy, ponieważ od tego zależeć będzie jasność i powodzenie naszego ćwiczenia.

Wybrawszy teren, musimy teraz zbudować nasze założenie.

Tutaj właśnie trzeba przedewszystkiem zachować prostotę; niech nam się nie zdaje, że jesteśmy obowiązani przedstawić skomplikowane położenie armji, aby dojść do manewru, który ma wykonać skromna straż przednia dywizji.

Ogólne położenie będzie wyrażone w jednym lub dwóch zdaniach wyraźnych, bez zbytecznych szczegółów.

Dane położenie szczegółowe będzie wskazywało z tą samą zwięzłością:

1) położenie, w jakim o określonej godzinie znajdują się jednostki, którym każemy działać,

2) ich zadanie,

3) wiadomości, jakie posiadają one o nieprzyjacielu o tej samej godzinie.

W omawianym wypadku (zobacz szkic) wystarczy np. powiedzieć:

I. Położenie ogólne.

„Trzy niebieskie dywizje, maszerując na tej samej wysokości, powinny przejść rzekę O—B—F 5-go sierpnia rano, aby wyjść na spotkanie czerwonego nieprzyjaciela, którego straże przednie znajdowały się 4 sierpnia wieczorem o 30 klm. na północ od rzeki.

Dywizja środkowa idzie dalej drogą A B C D E w łączności z dywizją prawą na drodze F G, zaś na drodze O P—z dywizją, która jest po jej lewej stronie“.

II. Położenie szczegółowe.

„Straż przednia dywizji środkowej, znajdująca się pod rozkazami dowódcy piechoty dywizyjnej, zawiera:

*dwa szwadrony,
jeden pułk piechoty o 3 bataljonach,
dywizjon artylerji 75 mm.,
kompanję saperów,
oddział łączności,
„ sanitarny.*

5-go sierpnia, o 7 odz. rano, czoło straży przedniej osiągnęło punkt o 2 kilometry na północ od mostu B“.

Powyższe założenie może doskonale służyć, jako punkt wyjścia dla naszego ćwiczenia. Umieściliśmy dokładnie naszą straż przednią, zadanie jej jest wyraźne, ponieważ uwolniliśmy dywizję od troski o swe boki, wobec czego straży przedniej pozostaje tylko działać wprost przed sobą. Wiadomości o nieprzyjacielu nadejdą w czasie marszu; zależne będą zupełnie od gorszych lub lepszych zarządzeń, powziętych przez niebieskich. Na razie są one bardzo niepewne; wiadomo tylko, że nieprzyjacielskie straże przednie zajęły dnia poprzedniego linję, położoną o 30 klm. na północ od rzeki, lecz ta niepewność jest właśnie najczęstszym wypadkiem na wojnie; wyrusza się rano z wiadomościami mniej lub więcej dokładnemi, zebrałnemi dnia poprzedniego; i to jest wszystko.

Rzuciwszy w ten sposób na papier, w kilku zdaniach, założenie, nie skończyłem jednak jeszcze swego zadania; nie powinienem zapominać, że to ja mam kierować ruchami nieprzyjaciela, ponieważ ćwiczenie jest jednostronne. Przedewszyst-

kiem muszę zatem przewidzieć i nakreślić — w dużym zarysie oczywiście, — jakiś prawdopodobny manewr dla czerwonych. Potem, ze względu na to, że nauka, jaką chcę dać, zależy od spotkania między czerwonymi, na których mam wpływ bezpośredni, i niebieskimi, mającymi własną inicjatywę, jestem zmuszony zbadać, jaki obrót może przyjąć ćwiczenie i jakimi środkami rozporządzam, aby wprowadzić wykonawców na zamierzoną drogę.

Praca moja polega zatem na:

1) najstaranniejszem zbadaniu terenu, na którym ma się odbyć spotkanie, aby móc dobrze ustalić jego wpływ na manewr jednej i drugiej partji i konieczności, jakie nakłada na każdą z nich. Muszę zwrócić uwagę jednocześnie na szczegóły planimetriji (komunikacje, ukrycia, ciałniny, przeszkody itp.) i niwelacji (punkty panujące, obserwatorja, okolice zasłonięte i t. p.);

2) zbadaniu rozwiązań, jakie może przyjąć każda partja a w szczególności, na przewidywaniu rozwiązań dobrych lub złych partji niebieskiej, jak również i wypadków, które mogą z tego wyniknąć;

3) przewidywaniu, w jaki sposób zżytkuję te rozwiązania i te wypadki, aby wyciągnąć z nich zamierzoną naukę, jakie przeciwdziałania nieprzyjaciela mam przedstawić, aby podkreślić błędy, jakimi argumentami będę się posługiwał podczas omówienia i t. d.

4) przewidywaniu, kiedy ćwiczenie będzie dostatecznie rozwinięte, abym mógł je przerwać i wyciągnąć z niego zamierzone wnioski, zrobić ogólny plan omówienia i t. d.

Ta praca, polegająca na przewidywaniu, w której kierownik ćwiczenia musi wykazać bardzo zaostrzony zmysł krytyczny, zdolność pedagogiczną i żywość wyobraźni, doprowadza niekiedy do zmiany pewnych szczegółów przewidzianego założenia; dopiero po tym całym szeregu rozważań ustala się ostatecznie jego brzmienie.

Tym razem nasze przygotowanie jest ukończone i możemy dać rozkaz wykonawczy. Rozkaz ten będzie krótszy lub dłuższy: jeśli oficerowie mają wykonać jakąś pracę przed ćwiczeniem, to rozkaz ten np. zawierać będzie następujące najważniejsze punkty:

- 1) dzień, godzinę i miejsce ćwiczenia,
- 2) listę wezwanych oficerów,
- 3) temat ćwiczenia względnie założenie ogólne,
- 4) zadanie przeznaczone dla każdego oficera i pracę do wykonania przed ćwiczeniem.

W rozważanym przez nas bardzo prostym wypadku, przy założeniu, które można sobie przyswoić wprost przez przeczytanie, lepiej jest wyrażać się krótko. Można poprzestać na wydaniu następującego rozkazu:

I. Sobota, 18-go czerwca, o 9-ej godzinie, zbiórka wymienionych oficerów w kasynie garnizonowym na ćwiczenie na mapie.

II. Temat ćwiczenia: użycie straży przedniej dywizji. Panowie oficerowie zechcą przed ćwiczeniem szczegółowo przejrzeć artykuły omawiające straż przednią, zamieszczone w regulaminie broni i służby polowej.

(Wyliczyć te artykuły, jeśli się to uważa za wskazane).

V. Prowadzenie ćwiczenia.

Nie może tu być mowy o jakiejś pracy wyobraźni, ani też o drobiazgowym przedstawieniu wszystkiego, co może się wydarzyć w czasie takiego ćwiczenia. Ograniczymy się zatem do kilku punktów, które pozwolą ująć ducha metody odpowiedniej dla kierownika ćwiczeń.

Otóż nadeszła sobota i wszyscy oficerowie są zebrani o zapowiedzianej godzinie w oznaczonym lokalu. Jeden z oficerów, pomocników kierownika, kazał przygotować salę w spo-

sób podany w drugiej części; potrzebna do ćwiczenia mapa jest rozłożona na dużym stole. Przypuszczam, że oficerowie otrzymali tylko zwykły rozkaz, wzywający ich, analogiczny do podanego. Kierownik zaczyna zatem, objaśniając w kilku słowach, jaki jest cel ćwiczenia, czyta założenie, przekonywa się, czy wszyscy zrozumieli, potem rozdziela rozmaite dowództwa np.

- partja niebieska 2 oficerów (1 dowódca straży przedniej i 1 pomocnik)
- piechota 4 oficerów (1 dowódca pułku, 3 dowódców bataljonów)
- artylerja 4 oficerów (1 dowódca dywizjonu, 3 dowódców bateryj)
- kawalerja 3 oficerów (1 dowódca dywizjonu, 2 dowódców szwadronów)
- saperzy 1 oficer
- łączność 1 oficer
- służba sanitarna 1 oficer

Ten podział jest oczywiście tylko wskazówką, można go dowolnie zmieniać, zależnie od tego, jaką ilością oficerów rozporządzamy. Podział powyższy odpowiada grupie złożonej z 15 oficerów, co jest doskonałą przeciętną ilością: nie przedstawia to jednak żadnej niedogodności, jeżeli ilość ta będzie mniejsza i jeśli będą przewidziani na przykład tylko dwaj oficerowie dla każdej broni. Przeciwnie, znaczne powiększenie tej liczby przyniosłoby mało korzyści, gdyż wtedy byłoby zbyt wielu niezajętych oficerów i ćwiczenie zmieniłoby się w bezplanową rozmowę.

Po wydaniu tych zarządzeń, co powinno zająć nie więcej niż 5 do 6 minut, rozpoczynamy natychmiast pracę.

Dowódca straży przedniej zostaje wezwany do oznaczenia na mapie, przy pomocy niebieskich pionków, położenia członów swojej straży przedniej o godz. 7-ej rano; położenie pierwszego członu siły głównej dywizji jest również zaznaczone. Kierownik ćwiczenia sprawdza wtedy, czy pierwsza część

zadania jest odpowiednio rozwiązana t. j. czy straż przednia osłania dostatecznie kolumnę.

Mogą zatem zajść 3 wypadki:

- albo rozcłódkowanie jest odpowiednie,
- albo jest ono za słabe i straż przednia jest za bardzo skupiona i zanadto zbliżona do sił głównych,
- albo też, jest ono przesadzone i straż przednia jest odosobniona i bardzo znacznie wysunięta przed dywizję.

W pierwszym wypadku nie pozostaje nic innego do zrobienia, jak prowadzić dalej ćwiczenie i posłać zaraz pierwszy meldunek - ten np., o którym będzie dalej mowa. W pozostałych dwóch wypadkach należy natychmiast pouczyć.

Przypuśćmy, że rozcłódkowanie jest za słabe, że jeźdźcy zbliżają się do pasa terenu D; pierwszy człon piechoty straży przedniej przyszedł już do punktu 4, czoło dywizji właśnie przekracza punkt 1; kolumna piechoty i artylerji o długości 3 klm., wyciąga się na tej prawdziwej grobli, którą tworzy droga przy przejściu przez bagna; pociski z baterji czerwonej znajdującej się na stanowisku nieco na wschód od D, na przeciwstoku padają na kolumnę, uwięzioną przez bagno i znajdującą się w najgorszym położeniu.

W tymże czasie kilka karabinów maszynowych, ukrytych przed grzbietem wzgórza, zaczyna brać pod swój ogień pierwsze człony straży przedniej.

Jeśli natomiast popełniono drugi błąd, jeśli straż przednia wysunęła się za bardzo naprzód o godzinny lub półtoragodzinny marsz od czoła dywizji? Nieprzyjaciel wejdzie tu również w grę, ale w inny sposób — aby podkreślić popełniony błąd. Straż przednia przechodzi linję wzgórz, reszta dywizji jest zbyt daleko, aby mogła ją podtrzymać, a więc znaczne siły czerwonych nacierają na czoło i boki straży przedniej, która staje się zupełnie niezdatną do walki lub conajmniej znacznie osłabioną.

Tak w jednym jak i w drugim wypadku kierownik po wywołaniu koniecznych wypadków, stawia stopniowo pytania:

dlaczego zaszedł dany wypadek? czy można go było przewidzieć? Czy przewidziawszy, można było coś zaradzić i t. d. Wykazuje on w ten sposób oficerom popełniony błąd i doprowadza ich prawie samo przez się do właściwego rozwiązania; nauczą się oni w ten sposób, że dowódca straży przedniej powinien był z góry pomyśleć o położeniu, w jakim się znajdzie kolumna przy przejściu przez bagna i zarządzić odpowiednie środki; że kawalerja powinna była starannie zbadać linię wzgórz, piechota zająć je, zanim dywizja wejdzie w teren niebezpieczny; z drugiej strony, będą sobie oficerowie mogli zdać sprawę z tego, że nie należy wpadać w odwrotną krańcowość; nie jest wskazanem, aby odległość między strażą przednią i siłą główną dywizji wzrastała ponad miarę, a więc nie należy np. posuwać się bardziej na północ od linii wzgórz, zanim pierwsze człony siły głównej dywizji nie osiągną tych wzgórz, można bowiem doprowadzić do odosobnionej walki.

Wogóle należy bezustannie troszczyć się o kolumnę idącą za nami, o jej potrzeby, o niebezpieczeństwa, jakie mogą jej grozić, uważać ustawicznie na odległości, które już to się wydłużają, już to skracają, ponieważ rozczłonkowanie straży przedniej zależy od długości kolumny jak również jest bezwzględnie zależne od rodzaju terenu i od odległości między jednym a drugim zagłębieniem terenu.

Myśleć jedynie o kolumnie, zastanawiać się i przewidywać, potem poczynić potrzebne zarządzenia — oto uogólnienie postępowania, jakiego należy się trzymać.

Ćwiczenie będzie szło dalej przez ciąg rozważanych wypadków, stworzonych przez kierownika ćwiczeń, wypadków, po których nastąpi cała serja zagadnień w związku z zamierzonym nauczaniem.

Np. zupełnie prostem będzie wykazanie wartości rozpoznania w porę przeprowadzonego i dość daleko sięgającego. Jeśli bowiem jakiś pas terenu nie został rozpoznany, czy też tylko niedostatecznie zbadany, — właśnie stamtąd wyjdzie nie-

przyjaciel, aby w danej chwili wywołać zamieszanie w naszej dywizji, wykazując popełnione zaniedbanie.

W końcu, jeśli chcemy rozwinąć trzeci punkt, ustalony w naszym programie i wykazać, jak powinna działać straż przednia, aby przygotować wejście w linię kolumny idącej za nią, to wystarczy przypuścić, że dowódca straży przedniej maszerujący na jej czele, otrzymuje o godzinie 7.15 rano, na drugim kilometrze, następujący meldunek.

Meldunek Nr. 1.

Od kogo: wachmistrz X, dowódca patrolu Nr. 3.

Data: 5 sierpnia 1923— 6 (szósta) godzina.

Miejsce: wschodni skraj lasu N na wysokości wsi E.

1) Około trzystu jeźdźców czerwonych, poprzedzanych na małej odległości (400 do 500 metrów) przez pięćdziesięciu zwiadowców i kilka patroli, idących drogą E D C, maszeruje na południe. O godz. 5.55 (piątej pięćdziesiąt pięć) zwiadowcy wchodzi do wsi E.

2) O trzy kilometry dalej na północ posuwa się znaczna kolumna, złożona z piechoty a prawdopodobnie i z artylerji. Kolumna ta jest długości conajmniej 4-ch kilometrów.

3) Pozostaje celem obserwacji na tem samym miejscu.

(podpisano) X...

Jak widzimy, położenie staje się odrazu ciekawe. Co uczyni nasz dowódca straży przedniej? Nic poza tem, co robił dotychczas. Poprostu postawi sobie następujące pytanie: czego potrzebuje mój generał (nowe potrzeby ze względu na zbliżającego się do nas nieprzyjaciela)? Co zrobiłby generał, będąc na mojem miejscu? Oczywiście, że odpowiedź na to pytanie będzie oznaczała rozwiązanie, które należy zastosować. Co chcemy zrobić? Chcemy uderzyć na nieprzyjaciela, a więc powinno nam zależeć na rozpoczęciu działania w możliwie

dobrych warunkach. Właściwie tylko dwa warunki należy urzeczywistnić:

— warunek czasu: trzeba, aby prawie cała dywizja mogła przejść bezpiecznie przez most i aby miała ponadto czas na przygotowawcze ugrupowanie do walki. Zajmie to około 3-ch godzin;

— warunek przestrzeni: aby dywizja mogła przygotować swoje działanie, musi ona rozporządzać na północ od mostu strefą dostatecznie głęboką np. na sześć do ośmiu kilometrów.

O ile uda mi się umieścić swoją straż przednią na linii M—D—L, to ten podwójny problem będzie bardzo dobrze rozwiązany. Czy mogę jednakże przybyć w porę na tę pozycję?

Zastanówmy się, ale szybko.

Kawalerja nieprzyjacielska, sygnalizowana w pobliżu wsi E nieco przed 6-ą godziną, może być przy siodle D około godz: 7.15, o ile przyjdzie jej fantazja jechać jakiś czas kłusem, po 10 klm. na godzinę i kwadrans. Otóż jest właśnie dokładnie godzina 7.15, a więc zarówno ta kawalerja jak i własna mogą już walczyć lub też być blisko siebie gdzieś w okolicy siodła D.

Kolumna nieprzyjacielska od chwili, w której widział ją wachmistrz X, maszerowała godzinę i kwadrans. Powinna ona zatem wychodzić teraz na południe od wsi E. Piechota nie może przybyć do siodła D (2 do 3 klm.) przed upływem półtorej godziny, to znaczy około godz. 8.44. Natomiast artylerja może rozpocząć działanie na siodło D już teraz.

W ogólności położenie nie jest złe: mogę dość łatwo zapewnić mojej dywizji trzy potrzebne jej godziny i mogę nawet liczyć na to, że mniej więcej za $1\frac{1}{2}$ godziny będę miał poparcie artylerji siły głównej. Natomiast nie wolno stracić ani minuty, trzeba posunąć się możliwie szybko na linię M—D—L i spędzić czerwoną kawalerję, o ile miała zły pomysł zagrażania nam drogi. Te rozważania, których przedstawienie zajmuje sporo czasu, nie powinny jednak w dobrze przygotowanym mózgu zająć więcej jak minutę. Z otrzymanego mel-

dunku, prawie niezwłocznie powinien wypłynąć następujący rozkaz:

Kawalerja. „Trzymać siodło D główną siłą 2 szwadronów, aż do nadejścia piechoty. Spędzać w razie potrzeby nieprzyjacielską kawalerję, aby móc umieścić się na siodle. Po przybyciu piechoty iść naprzeciw sygnalizowanej nieprzyjacielskiej kolumny, ażeby ją rozpoznać i opóźnić ogniem jej przybycie“.

Piechota. „Iść bez zatrzymania naprzód: I-szy bataljon ¹⁾ wraz z saperami na siodło D i jego brzegi. II-gi bataljon: posłać jedną kompanję z 2-ma plutonami karabinów maszynowych na las N, drogą CP; resztę, jako odwód, umieścić za 1-szym bataljonem. III-ci bataljon: iść drogą od 1-go kilometra, umieścić się na prawo od I-go bataljonu, zajmując linję do folwarku L. włącznie“.

Artylerja. „Posuwać się dalej drogą, aż do nowego rozkazu. Wysłać natychmiast zwiady“.

Z wyjątkiem kawalerji, rozkazy te wydaje się bezpośrednio głosem, gdyż oczywiście przypuszczam, że dowódca straży przedniej maszerował dotychczas mając stale po swej prawej stronie dowódcę pułku piechoty, po lewej zaś—dowódcę dywizjonu artylerji. Skutkiem tego niema straty czasu.

To, co było najpilniejsze, zostało zatem załatwione; dowódca straży przedniej musi teraz zawiadomić o stanie rzeczy dowódcę dywizji, który znajduje się na czele oddziału głównego straży przedniej albo też między strażą przednią i dywizją.

Raport będzie oczywiście możliwie zwięzły — nie jest to chwila na długie rozprawy. Dowódca straży przedniej przekaże zatem swemu przełożonemu przez tegoż kurjera lub przez

¹⁾ Ten, który jest na czele, tworząc szpicę i oddział główny straży przedniej.

cyklistę, otrzymany raport wachmistrza X, dodając na dole tegoż raportu ołówkiem następującą notatkę:

„7.15 Kilometr 2.

Widziałem. Każę bezzwłocznie zajmować linię lasu M.—siodło D.—folwark L.

(podpisano) pułkownik Z“.

Nie zajmie to więcej jak 30 sekund, a raport jest wystarczający, gdyż dowódca dywizji po otrzymaniu zawiadomienia o zbliżaniu się nieprzyjaciela musi oczywiście pójść naprzód, aby odszukać swego dowódcę straży przedniej. Ten zaś może mu już wtedy przedstawić szczegóły pierwszych wydanych zarządzeń.

Oto, co, logicznie biorąc, należałoby zrobić o godzinie 7.15. Jest jednak możliwe, że nasz dowódca straży przedniej, znajdujący się na sali, popełni kilka omyłek. Należałoby nawet życzyć sobie, aby je popełnił, ponieważ omyłka przynosi korzyści nauce. Jak poprzednio, wykażemy popełniony błąd przez interwencję nieprzyjaciela np. o ile niepotrzebnie stracimy czas, o ile straż przednia nie pobiegnie do linii wzgórz — to możemy oczekiwać, że czerwona kawalerja przejdzie w kłusa i będzie spychać kawalerję niebieską; że piechota straży przedniej zbliżając się do linii szczytów zastanie tam już przygotowane karabiny ręczne i maszynowe. Rozwinięcie się straży przedniej, będzie spóźnione, będzie się ono mniej lub więcej przeciągało, a możliwe jest, że wyjście dywizji na północ od mostu będzie również narażone na niebezpieczeństwo.

Weźmy przeciwny wypadek: przybyliśmy na czas na wzgórze, ale zaniechaliśmy rozwinięcia się dostatecznie wszcz, pozostaliśmy zbyt zgrupowani w okolicy siodła D i folwark L. nie jest obsadzony, albo przynajmniej niedość silnie zajęty np. przez kilku kawalerzystów—z tej to właśnie strony skieruje nieprzyjaciel swój główny wysiłek, lub też każemy tam wystąpić czerwonej straży bocznej, która zbliżyła się pod przykryciem wsi J i lasu R. Dostanie się folwarku L w ręce nie-

przyjaciela uniemożliwi obronę siodła, zagrozi posiadanie lasu K., czyli wprowadzi dywizję w kłopotliwe położenie.

Niema potrzeby mnożyć tych przykładów, powyższe wystarczy, aby wykazać, w jakim duchu należy kierować podobnymi ćwiczeniami. Kierownik wraca w każdej chwili do tych dwóch lub trzech zasadniczych myśli, które chce oświetlić, wywołuje wypadki, które mogą podkreślić popełnione błędy i sprowadzić umysły na właściwą drogę. Kierownik nie obawia się powtarzania, tego jedyne go środka przekonywującego, i ustawicznie powraca do pytań, jakie w każdej chwili powinien sobie zadawać dowódca straży przedniej:

— jakie są w tej chwili potrzeby dowódcy dywizji?

— jak trzeba dalej iść, aby zapewnić dostateczną osłonę w czasie i przestrzeni?

— jakie wiadomości interesować mogą dywizję i gdzie należy ich szukać?

— jakie punkty trzeba koniecznie posiadać? i t. d.

W końcu kierownik ćwiczenia zabiera głos, aby wyciągnąć wnioski, omówić lub „skrytykować“, mówiąc zgodnie z uświęconym określeniem. Powinien on unikać powracania do szczegółów już wykazanych a postarać się połączyć wypadki w ogólną syntezę. Podkreśli on dobre i złe strony wydanych zarządzeń, starając się robić zawsze przychylnie spostrzeżenia. Gdyby je przedstawił w szorstkiej i napastliwej formie, zmniejszyłyby one tylko autorytet tych, do których są skierowane, a także zabiłyby w nich zaufanie do samych siebie.

To omówienie będzie także ostatnią sposobnością, dającą kierownikowi możliwość położenia nacisku na tych myślach przewodnich, które tworzą podłoże nauki, jaką pragnął dać i które powinny być dokładnie wyryte w pamięci wszystkich obecnych oficerów.

M y ś ł p r z e w o d n i a: straż przednia pracuje wyłącznie na korzyść kolumny.

Skutkiem tego: powinna ona, o ile nieprzyjaciel zagraża:

- a) osłaniać zawsze kolumnę przez odpowiednie rozczłonkowanie włąb i wszerz;
- b) dostarczać jej wiadomości, wszczynając otwartą walkę;
- c) przygotować jej wejście w linię, posuwając się do punktów oparcia na dostatecznie szerokim froncie.

Całe ćwiczenie może pozostawić ślady w umysłach tylko wtedy, o ile jest w ten sposób streszczone w kilku jasnych i dokładnych wnioskach.

VI. Kwestje poboczne.

Sprowadzając tak w każdej chwili umysły do myśli wytycznej, która panuje nad całym ćwiczeniem i nad wypływającymi z niego konsekwencjami, nie zaszkodzi omówić mimochodem i bardzo szybko niektóre szczegóły. Wprowadza to nieco różnorodności do ćwiczenia, daje możliwość upewnienia się co do wiadomości już nabytych przez oficerów, powiększenia tych, które oficerowie już posiadają, w końcu podtrzymanie uwagi zapomocą licznych pytań. Pytania te jednak powinny być tak zadawane, aby wymagały krótkiej i ścisłej odpowiedzi. Unikanie wszelkiej dyskusji jest rzeczywiście konieczne, aby się nie gubić i nie tracić z oczu nici przewodniej, ustalonej z takim trudem.

Nie zapominajmy o tem, że pozostaje jeszcze prócz tego omówienie działania rozmaitych służb w określonych wypadkach. Jest oczywiście jeszcze niezliczona ilość zagadnień do zbadania.

Trudno sobie wyobrazić, ile można wydobyć z ćwiczenia, choćby nawet tak prostego, jak to, które badamy.

Oto niektóre zagadnienia, podane jako wskazówki.

a) Zagadnienia ogólne.

— Jakie nazwy mają różne człony straży przedniej, jakie jest ich zadanie? Gdzie maszeruje dowódca straży przedniej? Gdzie maszeruje dowódca dywizji? Kto mu towarzyszy?

— Gdzie należy umieścić kompanję saperów? Jakie jest jej zadanie?

— Gdzie idzie dywizjon artylerji? Gdzie będzie dowódca dywizjonu? Gdzie będą dowódcy bateryj? Kto towarzyszy tym oficerom?

— Czy do straży przedniej przydziela się zawsze artylerję?

— W jakich wypadkach nie przydziela się artylerji?

b) Zagadnienia dotyczące kawalerji.

— Szczegóły rozmieszczenia kawalerji o takiej to godzinie.

— Zadanie zwiadów, patroli i podjazdów. Jak zostały wydane rozkazy? Jak jest zabezpieczone przekazywanie wiadomości?

— Jak działać będzie dany podjazd?

— Jak posuwa się główna siła kawalerji: chodem ciągłym, czy też skokami?

— Jakie skoki należy przewidywać na północ od rzeki? Co uczyni kawalerja w takiej to chwili, aby opóźnić wyjście nieprzyjaciela?

— Co uczyni kawalerja w miarę tego, jak piechota obu stron będzie wchodzić w bezpośrednią styczność?

— Jaką będzie działalność kawalerji w walce o takiej to godzinie? Jaka po walce?

c) Zagadnienia dotyczące artylerji.

— Jak maszeruje dywizjon artylerji straży przedniej? Gdzie jest dowódca dywizjonu? Gdzie są dowódcy bateryj? Przypuśćmy, że w takim to miejscu, o takiej to godzinie dowódca dywizjonu otrzymał rozkaz, aby jego dywizjon był

w pogotowiu w takim to pasie terenu — ile zatem potrzeba czasu na zwiady? O której godzinie nadejdą baterje? O której godzinie mogą oddać pierwszy strzał?

— Skład oddziałów zwiadowczych. Szczegóły wykonania.

— Dowódca dywizji wydaje w takim to miejscu i o takiej godzinie rozkaz wzmocnienia dywizjonu straży przedniej przez drugi dywizjon: o której zatem godzinie należy oczekiwać przybycia zwiadów. O której godzinie będą baterje gotowe do strzału?

— Różne rodzaje ognia, jakie trzeba będzie zastosować ze względu na przebieg walki.

d) Zagadnienia dotyczące saperów.

— Jakim sprzętem rozporządza kompanja saperów?

— Jeśli polecono jej szybko urządzić taką to pozycję, jak będzie ona działać: rozpoznanie, rozmieszczenie pracowników i podział narzędzi, czas trwania pracy i t. d.

— Takież pytanie w kwestji zniszczenia (mur, droga żelazna, wycinanie drzew i t. d.).

— Kompanji polecono przerzucić prowizoryczną kładkę przez taki to strumień — wykonanie tej pracy.

e) Zagadnienia dotyczące łączności.

— Jak jest zorganizowana łączność między rozmaitemi członkami straży przedniej? Między strażą przednią a dywizją? Między strażą przednią a kawalerją?

— Jakim sprzętem rozporządzają pułki piechoty, dywizjon artylerji, kawalerja, dywizja? Charakterystyka tych rozmaitych rodzajów sprzętu.

— Zupełne zorganizowanie łączności o takiej to godzinie. Szczegóły łączności między piechotą i artylerją. Gdzie są posterunki dowództwa, posterunki i punkty obserwacyjne?

— Wprowadzić w grę jeden lub kilka własnych płatowców i badać w ten sposób łączność płatowca z dowództwem, piechotą i artylerją.

f) Nauka o służbach.

— Jakiemi zapasami żywności rozporządza straż przednia 5 sierpnia o godz. 7-ej rano? Gdzie jest żywność?

— Jak będą jeść w czasie dnia ludzie i konie? W jaki sposób uzupełni się zjedzoną żywność i kiedy?

— Jakie wozy należące do różnych oddziałów przeszły wraz z niemi przez most? Gdzie są te wozy? Gdzie znajdują się pozostałe wozy?

— Co robią o takiej to godzinie lekarze pułku piechoty? dywizjonu artylerji?

— Gdzie umieszczą oni punkty opatrunkowe? Szczegóły umieszczenia.

— Jak postąpić z rannymi?

— Co powinien robić szef sanitarny dywizji? Jakim sprzętem sanitarnym rozporządzają oddziały? Jakim rozporządza dywizja? Częściowe rozwijanie punktów opatrunkowych? Co stanie się w razie pójścia naprzód?

— O takiej to godzinie dywizjon artylerji wystrzelał $\frac{1}{3}$ pocisków ze swych jaszczów. Jak zostanie uskutecznione ponowne zaopatrzenie? Zasady zaopatrzenia na polu bitwy.

— Wyposażenie artylerji w amunicję, a piechoty w materiały wybuchowe.

— Taka to baterja ma 30 koni zabitych. Co należy uczynić? Zaopatrzenie w konie.

— Taki to pułk potrzebuje butów, karabinów, odzieży; gdzie powinien starać się o to, czego mu brak?

* * *

Przerywam to wyliczanie, które możnaby przedłużyć do nieskończoności; powyższe wystarczy, aby wykazać, co możemy osiągnąć z ćwiczenia, które zrazu wydaje się nieco dziecinne. Między powyższymi pytaniami jest sporo pytań kłopotliwych dla wielu oficerów, nawet tych najlepszych, chwalaących się, że znają swój zawód.

Trzeba unikać dwóch następujących błędów:

1) Nie należy tracić z oczu celu ćwiczenia t. j. studjowania wszczęcia walki przez straż przednią, przeto kwestja szczegółów jest i musi pozostać poboczną.

2) Trzeba starać się o to, aby nie przedłużać zbytnio ćwiczenia, poświęcając zbyt wiele czasu i nadając ważność tym właśnie szczegółom. Po upływie półtorej do dwóch godzin, uwaga wszystkich jest znużona, niezależnie od stopnia zaciekawienia, jakie budzi ćwiczenie; powstaje zmęczenie i zderwowanie, nie można już dobrze pracować — lepiej zatem przerwać pracę. Ćwiczenie na mapie, nawet przerwane przez 15-minutowy odpoczynek, przeznaczony na obejrzenie krajobrazu lub wypalenie papierosa, nie powinno trwać dłużej niż dwie godziny.

Ten przeciąg czasu zupełnie wystarcza o ile ćwiczenie było dobrze przygotowane, jeśli kierownik wie dokąd zmierza i nie odbiega od tematu, jeśli się ogranicza do dwóch — trzech myśli wytycznych, a przede wszystkim, jeśli wszyscy przyzwyczajają się mówić jasno i krótko.

VII. Urządzanie i prowadzenie ćwiczeń dwustronnych.

Na początku tej pracy położyliśmy szczególny nacisk (cz. pierwsza § IV.) na korzyści z ćwiczeń jednostronnych i na trudności — o ile chodzi o systematyczne nauczanie — jakie przedstawia ćwiczenie dwustronne.

Nie będziemy zatem wracać do tej kwestji. Zważywszy jednakże, że omówiliśmy dość szczegółowo pierwszy wypadek, musimy dać także kilka wyjaśnień o drugim.

Ćwiczenie dwustronne wymaga od kierownika takiej samej pracy przygotowawczej co i ćwiczenie jednostronne i wszystko to, cośmy powiedzieli o tamtem (część trzecia § I, II, III, IV), jest ważne i dla dwustronnego.

Każda z dwóch partyj otrzyma założenia jak poprzednio:

1) Założenie ogólne wyjaśniające położenie całości, do której odnosi się badane działanie. Warunki oparcia skrzydeł uwzględnianych jednostek. Wiadomości o nieprzyjacielu.

2) Założenie szczegółowe wyjaśniające początkowe położenie jednostek biorących udział w ćwiczeniu (kwaterunek, wyładowanie, stan liczebny i t. d.). Wyznaczone zadanie.

Założenia te będą doręczone oficerom przed ćwiczeniem jednocześnie z notatką, podającą podział różnych dowództw między uczestników.

Początkowe rozkazy będą tak samo doręczone kierownikowi, przed rozpoczęciem ćwiczenia. Rozkazy początkowe może redagować nietylko oficer sprawujący odpowiednie dowództwo, ale też—dla wprawy—inni oficerowie wyznaczeni przez kierownika ćwiczenia.

Jak powiedzieliśmy poprzednio, trudność, jaką nastęrcza dwustronne ćwiczenie, leży głównie w tem, że każdy dowódca partji ma swoją własną inicjatywę, skutkiem czego ćwiczenie może w każdej chwili przyjąć kierunek nieprzewidziany a nawet może obrócić się w coś nieprawdopodobnego. Wówczas nauczanie będzie równe zeru.

Aby w pewnej mierze zapobiec tej trudności, polecamy następujący sposób. Jedna z partyj otrzymuje założenie, redaguje rozkazy początkowe i oddaje je kierownikowi, który może wtedy tak ułożyć założenia dane drugiej partji aby osiągnąć obrany cel ćwiczenia i rozwinąć działania na wybranym z góry terenie.

Jeśli zamierzamy np. przestudjować, jak poprzednio, wszczęcie walki przez straż przednią, i jeśli chcemy, aby wejście w styczność miało miejsce w okolicy linii wyżyn M D L zażądamy naprzód rozkazów, wydanych przez dowódcę niebieskiej straży przedniej, na kwaterach dn. 4-go wieczorem, i wtedy dopiero zredagujemy założenie dla partji czerwonej

nakazując jej taką godzinę wyruszenia, aby spotkanie miało miejsce tam gdzie chcemy.

Kierownik, mając w rękach początkowe rozkazy wydane przez dowódcę każdej partji, powinien zbadać z góry—tak jak przy ćwiczeniu jednostronnem, — obrót, jaki może przyjąć ćwiczenie, postanowienia, jakie prawdopodobnie mogą powziąć dowódcy partji i wypadki, które mogą stąd wyniknąć. Porównanie otrzymanych rozkazów pozwala mu pozatem przygotować pierwsze meldunki, których ma dostarczyć obu partjom.

Ćwiczenie odbywa się tak, jak to podaliśmy poprzednio (część druga, § IV). Każda partja rozporządza oddzielnym pokojem łączącym się, o ile możności, z trzecim pokojem, środkowym, przeznaczonym dla kierownika.

Kierownik upewnia się, czy wszyscy są dobrze zorientowani; każda partja zaznacza na mapie początkowe położenie zapomocą pionków i otrzymuje pierwsze, z góry przygotowane meldunki.

Stosownie do otrzymanych wiadomości i położenia, które z nich wynika, każda z partyj ustala swoje postępowanie i postanowienie to przedstawia natychmiast w rozkazie wykonawczym. Rozkazy te wydaje się zasadniczo na piśmie, tak, jak to się dzieje w rzeczywistości; nie należy, pod pretekstem przyspieszenia biegu ćwiczenia, używać rozkazów ustnych. Każdy rozkaz jest datowany, numerowany, zarejestrowany, a dobrze jest wysłać go w tylu egzemplarzach, ile jest zainteresowanych dowództw. Trzeba się pozatem starać oznaczyć jaknajdokładniej sposób i trwanie przesyłania rozkazów jak i czas potrzebny do wykonania. Kierownik, który otrzymuje odpisy wydanych rozkazów, układa meldunki, będące wynikiem rozwoju rozpoznań i styczności walczących oddziałów i przekazuje je, w miarę potrzeby, każdej partji, w odpowiedniej chwili.

Nie jest korzystne, jeśli jedna z partyj manewruje zbyt długo w nieświadomości. Meldunki powinny być, zwłaszcza zaś na początku, dość dokładne, aby dały możność jasnego określenia położenia.

Jedno należy zauważyć w sprawie tych meldunków, a mianowicie: najczęściej meldunki redagowane przez kierownika zostają przekazane bezpośrednio dowódcy zainteresowanej partji. Jest to przeciwne rzeczywistości. Na wojnie przychodzi meldunek z przodu, od patroli, od oddziałów stykających się z nieprzyjacielem. Meldunek pochodzący od kierownika otrzymuje zatem nie dowódca partji, lecz dowódca bataljonu, dowódca zainteresowanego pułku, którzy już powezmą postanowienia. Pójdzie on potem tą samą drogą, jakaby szedł w rzeczywistości, aż dojdzie do dowódcy partji, ten zaś, aby się zdecydować i wydać rozkazy, będzie musiał uwzględniać nietylko meldunek, ale także rozporządzenia już wydane przez swoich podwładnych — tak się bowiem dzieje na wojnie.

Rola kierownika polega przede wszystkim na redagowaniu i rozsyłaniu meldunków do każdej partji, ale jest to tylko mała część jego zadania. Musi on utrzymać istotne kierownictwo, aby doprowadzić do zgóry nakreślonego celu nauczania. Musi on podzielić ćwiczenie na stopniowe, bardzo jasne fazy, ustanawiając dokładnie położenie o określonej godzinie. Każdej fazie odpowiadać powinna pewna ilość postanowień, jakie należy istotnie powziąć. Unikając w ten sposób gubienia się w szczegółach, co jest trudne do zastosowania na mapie, ześrodkowuje się uwagę oficerów na ciekawych punktach, będących przedmiotem nauczania.

Aby dokładnie określić położenie o pewnych godzinach, kierownik ćwiczenia będzie musiał wyrokować o natarciach. Oprze on swoje postanowienia na rozważaniach taktycznych, biorąc pod uwagę logikę wypadków, unikając wpływu zdarzeń wychodzących poza ramy ćwiczenia. Niema wtedy obawy, aby postanowienia te były sprzeczne, a wnioski, które wyciągnie kierownik, zachowają całą swą doniosłość.

Jednakże mogą zajść wypadki nie dające się rozstrzygnąć przez proste rozważanie taktyczne. Wtedy osądzenie wypadku musi się odbyć zapomocą losowania, o ile kierownik

nie będzie wolał dać pierwszeństwa jednej z partyj, aby stworzyć w ten sposób jeszcze ciekawsze położenie.

W czasie ćwiczenia, kierownik przesyła swoje komunikaty za pośrednictwem oficerów przydzielonych mu do pomocy, czasami jednak przenosi się kolejno do sali każdej z partyj. Ucieka się do tego sposobu przede wszystkim wtedy, kiedy chce poznać zarządzenia szczegółowe, powzięte przez mniejsze jednostki, które to zarządzenia mogą wpłynąć na jego postanowienie. Czasami wreszcie zwołuje do sali kierownictwa wszystkich oficerów jednej partji. W tym wypadku, ta część mapy, na której stanowiska partji przeciwnej są oznaczone pionkami, powinna być przykryta kartą papieru.

Skoro kierownik uważa, że ćwiczenie jest dostatecznie rozwinięte, aby móc przejść do zaciekawiającego nauczania, wtedy przerywa je i gromadzi w swojej sali oficerów obu partyj na omówienie.

Omówienie to odbędzie się w tych samych warunkach jakie przedstawiśmy, opisując ćwiczenie jednostronne. Kierownik przedstawia w kilku słowach cel ćwiczenia i początkowe położenie każdej partji. Potem każdy z dowódców partyj, a po nich, o ile jest to potrzebne, kilku z ich podwładnych, przedstawia bardzo krótko powzięte postanowienia i ich przyczyny. Kierownik, który musi być zawsze bezstronnym i życzliwym, podejmie zasady, stanowiące podstawę tych postanowień, wykaże czy postanowienia te logicznie odpowiadały położeniu, czy też przeciwnie, stracono z oczu powierzone zadanie. W danym razie kierownik powinien wskazać wypadki, jakie to spowodowało. W końcu, powinien on zbadać, czy podwładne oddziały były poprawnie posłuszne i czy wykonanie dobrze odpowiadało pomysłowi. Jak to już powiedzieliśmy, będzie on unikał szczegółów, poprzestając tylko na rzeczach ważnych, potem streści całość w dwóch lub trzech wnioskach, bardzo jasnych i bardzo dokładnych.

VIII. Wnioski i ostatnie uwagi.

Kończę na tem moją pracę, dłuższą, niż przypuszczałem. Zanim jednak postawię kropkę na końcu ostatniego wiersza, muszę zrobić to, co jestem winien sobie samemu, a co poleciłem powyżej t. j. streścić całe zagadnienie w kilku zdaniach.

1) Pierwsza prawda, o której trzeba być bezwzględnie przekonanym, polega na zrozumieniu, że ćwiczenia na mapie nie są uniwersalnym lekiem, zdolnym, jako taki, dostarczyć kadr oficerskich wyszkolonych i umiejących dowodzić. Jest to sposób szkolenia taki, jak inne, mogący dać tylko pewne określone wyniki. Sposób ten, pozostający zawsze mniej więcej w dziedzinie teorii i uogólnień, muszą bezwzględnie dopełniać inne ćwiczenia, które dadzą oficerom pojęcie o terenie, potem kolejno ćwiczenia z oddziałami, pobyt w obozach ćwiczebnych, wielkie, jak najbardziej zbliżone do rzeczywistości manewry, które jedynie mogą przyzwyczaić do kierowania oddziałami i wyrobić poczucie autorytetu potrzebnego do dobrego dowodzenia.

2) Omawianego sposobu wyszkolenia należy używać z rozsądkiem, nie nadużywać go. Prawdziwy, odpowiedni do wyszkolenia teren manewrów — to otwarte pole. Nie zominajmy o tem; wszystko inne — to tylko środek zastępczy. Do ćwiczeń na mapie można się przedewszystkiem uciekać podczas okresu zimowego, kiedy jest mniej lub więcej trudno przebywać na powietrzu. Posłużą one tylko do rozpoczęcia wyszkolenia taktycznego kadr.

Urządzajmy niewiele tych ćwiczeń, nie więcej niż 2 — 3 na miesiąc. Natomiast ćwiczenia te powinny być starannie wybrane, oparte na systematycznym stopniowaniu, z góry ułożone i możliwie proste.

Nie próbujmy wszystkiego powiedzieć. Nie usiłujmy popisywać się pustą nauką. Każde ćwiczenie powinno zmierzać do nauczania z pewnego punktu widzenia i to tylko z jednego.

Ćwiczenia powinny być krótkie ale ożywione, aby utrzymywały ustawicznie uwagę oficerów i przyzwyczajały ich wypowiadać się krótko, po wojskowemu, i szybko postanawiać.

Wreszcie uciekać się należy prawie wyłącznie do ćwiczeń jednostronnych, które jedynie mogą doprowadzić prawidłowo i prawie matematycznie do poszukiwanego celu. O ile chodzi o systematyczne szkolenie, to ćwiczenia dwustronne są daleko mniej odpowiednie. Są one dobre tylko dla oficerów już bardzo biegłych w metodzie, pod doskonałym kierownictwem, o ile chodzi o studjowanie poszczególnych punktów interesujących wielką taktykę lub o określenie skutków pewnej nowej doktryny wojennej, planu wojny, planu działań i t. p.

3) To jeszcze nie wszystko. Jest jeszcze jeden ostatni punkt, na który chcę położyć nacisk, a potem skończyć.

Aby zarządzić ćwiczenia na mapie, potrzebny jest kierownik. Jak to wiemy, nie wszyscy mogą uczyć. Oficer, znakomity taktyk, nie zawsze ma zdolności jasnego nauczania swoich podwładnych. Sam Napoleon nigdy nie był nauczycielem. Trzeba zatem przede wszystkim znaleźć kierownika, mającego dar nauczania. Nie wystarcza to jednak jeszcze. Trzeba, aby posiadał on jasną doktrynę, zaczerpniętą ze zdrowych źródeł. O ile jej nie ma—nauczy on tylko błędów, co jest największym niebezpieczeństwem.

Zakończmy zatem, stwierdzając, że ćwiczenia na mapie—jak i wszystkie inne sposoby wyszkolenia — dają znakomite wyniki, o ile są dobrze przygotowane, dobrze kierowane. Nie dają one nic, lub stają się najgorszym niebezpieczeństwem, o ile są urządzone i kierowane przez ludzi niekompetentnych.

Przedewszystkiem zatem, chcąc urządzić ćwiczenie na mapie, zacznijmy od wyszukania kierownika.

A że trudno go znaleźć — możecie mi wierzyć.

CZEŚĆ CZWARTA.

Zastosowanie omawianego sposobu do wyszkolenia niższych stopni.

Wykazałem, mam nadzieję, dostatecznie, że ćwiczenia na mapie zmierzają przede wszystkim do nauczania taktyki różnych broni, działających łącznie, i że skutkiem tego, za wyjątkiem oficerów Sztabu Generalnego, są one odpowiednie tylko do wyszkolenia oficerów, którzy na wojnie będą musieli dowodzić grupami złożonymi ze wszystkich broni, to znaczy dla generałów, dowódców pułków, ostatecznie i dla dowódców bataljonów. Ćwiczenia te, a mianowicie takie, jakie przedstawiśmy, pozostają z musu nieco w dziedzinie zasad i uogólnień i muszą być obowiązkowo przerywane z chwilą, kiedy teren nabiera wartości decydującej i kiedy wchodzi w grę szczegółowa taktyka każdej broni.

Można sobie tedy zadać pytanie, czy nie byłoby możliwym zmienić nieco ten sposób ćwiczeń i zastosować go do wyszkolenia oficerów niższych stopni, a więc dowódców bataljonów, kompanij, młodszych oficerów, a nawet podoficerów. Artylerja używa już zmniejszonych strzelnic, które można umieszczać w pokoju, dających wspaniałe wyniki, jeśli chodzi o wdrożenie podoficerów w mechanizm strzelania. Można podobnie urządzić w sali zupełnie kompletne ćwiczenia łączności, w których rzeczywiście wezmą udział wszystkie środki łączności.

Czy nie możnaby zatem zacząć w podobny sposób nauczania walki, a także pierwszych początków służby polowej, małych jednostek do bataljonu włącznie.

W Polsce ta sprawa nabiera ogromnego znaczenia. Niezależnie od tego, że wyszkolenie w tej dziedzinie można przeprowadzić odpowiednio i dokładnie tylko w urozmaiconym terenie, daleko od koszar i od placu ćwiczeń, to trzeba wziąć pod uwagę, że zima tutaj trwa bardzo długo, najmniej 4 miesiące i że niska temperatura często przeszkadza w urządzeniu na powietrzu tylu ćwiczeń, ileby było potrzeba i to właśnie w okresie przybycia rekrutów do pułków, w okresie, kiedy ustawicznie trzeba czuwać nad wyszkoleniem niższych stopni, ponieważ od nich zależeć będzie wyszkolenie dawane oddziałowi. Czy będziemy czekali na piękne dni, aby rozpocząć ćwiczenia walki i służby polowej i przygotować instruktorów do nauczania tej ważnej a nawet najważniejszej części wyszkolenia? Byłby to największy błąd. Ćwiczenia na powietrzu powinny być rozpoczęte z chwilą przybycia do pułku nowego rocznika; ponieważ żołnierz jest stworzony dla wojny, wojnę zaś prowadzi się w otwartym polu, przeto powinno się skierować młodego rekruta na pole jego działania możliwie wcześnie, aby go oswoić natychmiast z pojęciem nieprzyjaciela i niebezpieczeństwa. Korzysta się zatem ze wszystkich tych dni, w których łagodna temperatura umożliwia ćwiczenia na powietrzu. Jednakże wyszkolenia szarż musi się stale odbywać.

Należy ich doskonalić i przygotować do ich roli nawet podczas długich okresów złej pogody.

Coby zatem można zrobić w takim razie? Czy nie dałoby się urządzić dla naszych niższych stopni urozmaiconego terenu w pokoju?

Nie można urządzać ćwiczeń na mapie o bardzo dużej podziałce np. na mapie 1:1000 lub 1:2000; powiedzieliśmy już dlaczego. Do szczegółowego nauczania potrzeba, aby

wszystkie zmiany terenu, wszystkie szczegóły na powierzchni gruntu były dokładnie przedstawione, ponieważ od nich przede wszystkim zależna będzie nauka, jakiej chcemy udzielić. Jednakże mapa o takiej podziałce, dająca takie wiadomości, byłaby prawdziwą gmatwaniną, wśród której niemożliwym byłoby się rozeznać. Dodajmy, że podoficerom, uczestniczącym w tych ćwiczeniach, byłoby ogromnie trudno wyobrazić sobie dokładnie ukształtowanie terenu. Podobnie będzie bezwątpienia z większością niższych oficerów.

Myśl o kolorowanej mapie plastycznej, w odpowiedniej podziałce, sama się nasuwa. Jednakże wykonanie takich modeli w gipsowym odlewie wymagałoby sporo czasu i znacznego wydatku. W pułku nie należy na to czekać.

Kupa piasku, którą możemy według woli modelować, na której powierzchni możemy nieźle oznaczyć szczegóły, odda nam więcej usług. Sposobem tym posługujemy się już z powodzeniem przy nauczaniu topografji i widziałem bądź to w Wojskowym Instytucie Geograficznym w Warszawie, bądź też w Doświadczalnym Centrum Wyszkołenia w Rembertowie, modele z piasku naprawdę znakomite, na których można łatwo i korzystnie pracować: drogi, lasy, wsie, domy, linje kolei żelaznych — wszystko było tam przedstawione.

Nie potrzeba już wtedy znać topografji, aby móc przeprowadzać ćwiczenia na podobnym terenie: ukształtowanie terenu samo rzuca się w oczy.

Ten sposób ćwiczenia przy pomocy kupy piasku daje niezaprzeczone korzyści i nie wymaga żadnych wydatków prócz kosztu skonstruowania skrzyni o płaskim dnie, długości 2-ch—3-ch metrów, i dwóch podpór, aby móc tę skrzynię umieścić na odpowiedniej wysokości. Model terenu można dowolnie zmieniać, zarówno jak i szczegóły przedstawione na powierzchni; model taki trzyma się długo o ile tylko piasek będzie odpowiednio wilgotny. Właściwie wolę glinę od piasku, materiał ten nie kosztuje więcej, a o wiele łatwiej można w nim mo-

delować, przytem, po wyschnięciu gliny, można bardzo delikatnie rysować po powierzchni, rzeźbić, ryć dłutem tyle szczegółów, ile się tylko chce.

Oto jak należy postępować.

Trzeba wybrać teren, który ma być przedstawiony, urozmaicony pod względem ukształtowania pionowego i poziomego. O ile to możliwe, wybrać jakiś teren z okolic garnizonu, coby pozwoliło przerobić te ćwiczenia w rzeczywistym terenie po urządzeniu ich w sali.

Wymodelować w glinie ten teren w podziałce 1/1000. Model w skrzyni 2 m. \times 2 m. w tej podziałce przedstawia 4 kilometry kwadratowe i jest dostateczny do ćwiczeń kompanji. Model o tych samych wymiarach z podziałką 1/2000 przedstawia powierzchnię 16 km.² i pozwala urządzać wszystkie ćwiczenia bataljonowe, nawet z udziałem innych broni.

Po ukończeniu model musi uschnąć. Potem opracowuje się powierzchnię: dodaje się małe pagóreczki ziemi, najniższe szczegóły niwelacyjne, których nie można było zrobić odrazu. Rysuje się dłutem drogi, biegi wód. Szydłem, sporządzonem ze zwykłego gwoźdźcia oprawionego w rączkę, wydrąża się potoki, rowy przy drogach i polach, brzegi pól i t. d.

Pociąga się potem drogi białą farbą, wody i rowy niebieską, szyny i progi kolejowe czarną; oznacza się bagna.

Potem trzeba się zająć lasami i odosobnionemi drzewami, co wymaga nieco więcej sztuki i zręczności; oddzielne drzewa mogą być przedstawione zapomocą sylwetek z kartonu, odpowiedniej wielkości, malowanych na zielono, przytwierdzonych do szpilki, którą się potem zagłębia w grunt. Lasy mogą być przedstawione tymże sposobem, albo, jeszcze prościej, zapomocą suchego mchu.

Widziałem modele naprawdę artystyczne, w których posuwano się aż do rozróżnienia rodzajów drzew na drzewa iglaste i liściaste.

Odrobiny mchu służą bardzo dobrze do oznaczania płotów, linii krzaków i t. p.

Wreszcie opracowuje się miejscowości zamieszkałe, a więc: domy lub folwarki odosobnione, wsie, kościoły, stacje i t. d., wycina się w drzewie a potem maluje jak zabawki norymberskie, które zachwycaly nas w latach dziecińczych.

Krótko mówiąc, można posunąć troskę o wykończenie tak daleko, jak daleko się chce. Najbardziej szczegółowe przedmioty i objekty, barjery, znaki kilometryczne, słupy i linje telegraficzne i t. d.

I oto nasz teren ćwiczeń — zabawka urządzona.

Wojskiem będą oczywiście pionki z ołowiu, które nam już służyły podczas ćwiczeń na mapie, muszą one jednak odpowiadać podziałce co do wartości, a więc: mały, okrągły pionek, który przedstawiał oddział składający się z kilku ludzi, teraz będzie przedstawiał pojedynczego człowieka; pionek, który przedstawiał kompanję, nie będzie teraz niczem więcej, jak drużyną, i tak dalej. Można nawet posługiwać się niektórymi nowymi pionkami, aby wyobrazić ciężkie i lekkie karabiny maszynowe, armatki towarzyszące i t. p. Co zaś do tematów ćwiczeń, to powinny one odpowiadać zupełnie ćwiczeniom wykonywanym w terenie: wyszkolenie drużyny, wyszkolenie czujki, placówki, patrolu, plutonu, posterunku, szpicy straży przedniej, wyszkolenie kompanji, bataljonu, we wszystkich szczegółach.

Te same starania i przepisy, na które zwróciliśmy uwagę przy ćwiczeniach na mapie, stosują się i do tych ćwiczeń szczegółowych. Ustalenie kolejności ćwiczeń, określenie, jakie ćwiczenia należy wykonać; drobiazgowo przygotowanie każdego ćwiczenia; myśli, które należy rozwinąć, pytania, które należy postawić, omówienie i t. p., — krótko mówiąc, wszystko powinno być traktowane w ten sam sposób.

Nie nalegam, ale wypróbujcie ten sposób, wypróbujcie go przede wszystkim z ochotą, dodajcie trochę metody a zobaczycie wyniki.

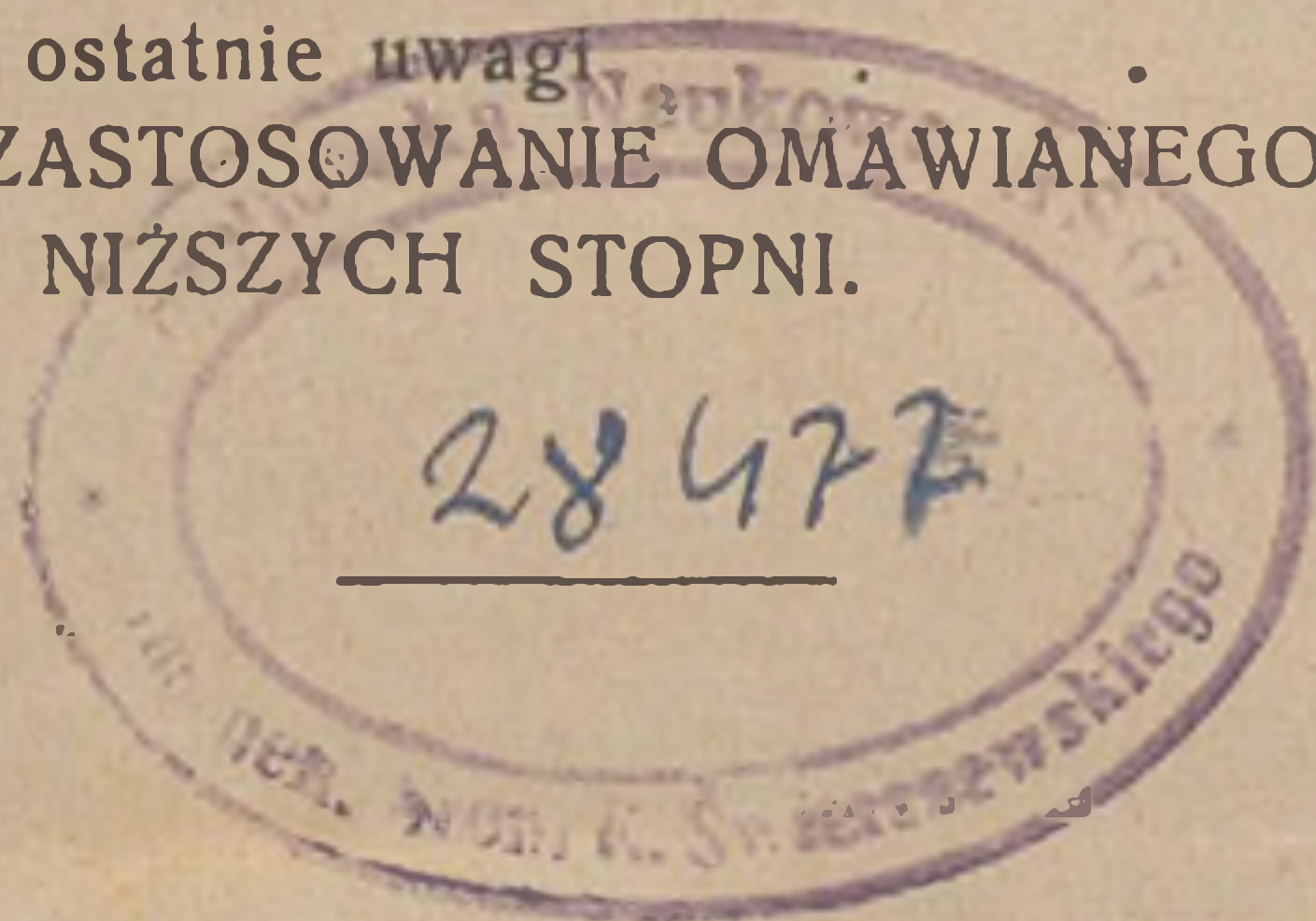
Jeżeli będziecie mogli przygotować każde ćwiczenie w terenie zapomocą ćwiczenia w sali, wykonanego w powyż-

szy sposób, będzie to doskonałe a wasze wyszkolenie będzie postępować dwa razy tak szybko. Więcej, bo będziecie uczyć zabawiając, co jest bardzo korzystne a co powinno stać się zwyczajem wprowadzonym w wojsku, gdzie—jak się zdaje—jest zwykle wręcz przeciwnie; cywilni uprawiają piesze wycieczki, boks, wyścigi, szermierkę, jazdę konną, piłkę nożną, strzelanie, sporty różnego rodzaju — dla przyjemności, płacąc za to często bardzo drogo. Dlaczego jednak te same sporty i te same ćwiczenia, przeniesione do wojska, stają się nudą i pańszczyzną?

Może dlatego, że je źle urządzamy. Dołożmy zatem starań, aby urządzać je dobrze.

SPIS TREŚCI.

	<i>Str.</i>
WSTĘP	3
CZEŚĆ PIERWSZA. KILKA MYŚLI OGÓLNYCH.	
I. Rzut oka w przeszłość	5
II. Charakterystyka sposobu ćwiczeń	7
III. Pomysł i wykonanie	9
IV. Ćwiczenia jednostronne i dwustronne	11
CZEŚĆ DRUGA. NIEZBĘDNE PRZYBORY I ICH PRZYGOTOWANIE.	
I. Mapy	14
II. Pionki	17
III. Inne przybory	18
IV. Lokale	10
CZEŚĆ TRZECIA. METODA.	
I. Potrzeba programu	22
II. Przykład programu	25
III. Myśl przewodnia ćwiczenia	27
IV. Przygotowanie ćwiczenia jednostronnego	29
V. Prowadzenie ćwiczenia	34
VI. Kwestje poboczne	43
VII. Urządzanie i prowadzenie ćwiczeń dwustronnych	47
VIII. Wnioski i ostatnie uwagi	52
CZEŚĆ CZWARTA. ZASTOSOWANIE OMAWIANEGO SPOSOBU DO WYSZKOLENIA NIŻSZYCH STOPNI.	



BIBLIOTEKA

ASG

NAUKOWA

86258



