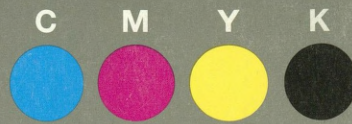
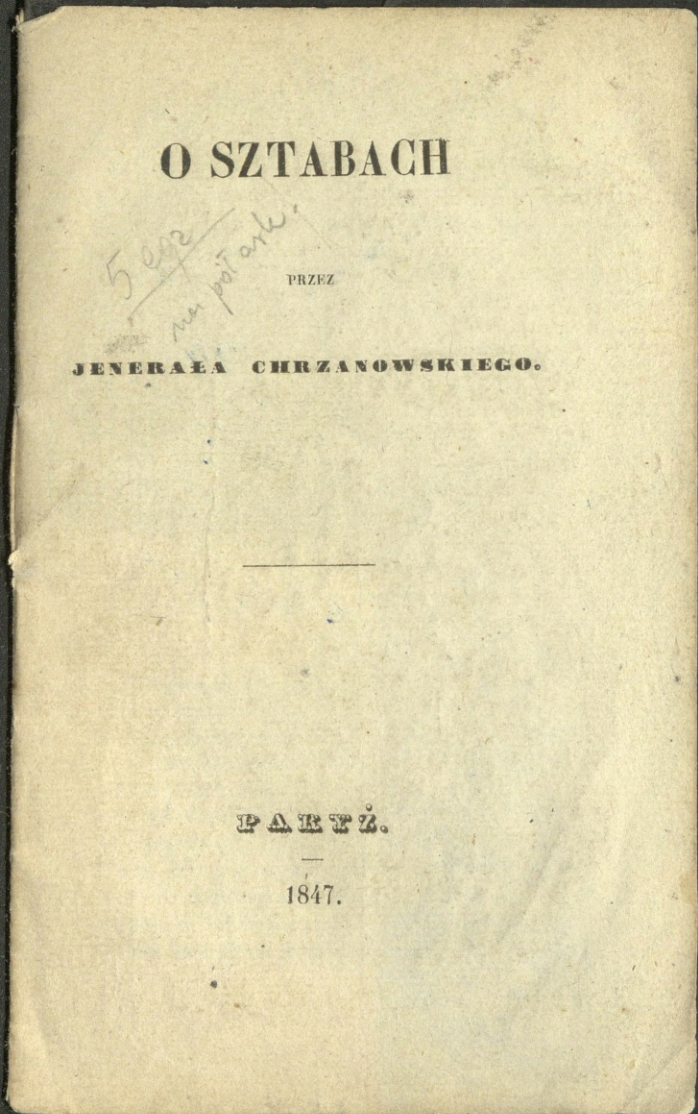




Grey Scale #13



A 1 2 3 4 5 6 M 8 9 10 11 12 13 14 15 B 17 18 19



O SZTABACH

PRZEZ

JENERAŁA CHRZANOWSKIEGO.

PARYŻ.

1847.



Colour Chart #13

Blue Cyan Green Yellow Red Magenta White 3/Color Black

Inches 1 2 3 4 5 6 7 8
Centimetres 1 2 3 4 5 6 7 8 9 10 11 12 13 14 15 16 17 18 19



O SZTABACH

*5 egz
na pot ark.*

PRZEZ

JENERAŁA CHRZANOWSKIEGO.

PARYŻ.

—
1847.

355.48

6901/1



O SZTABACH.



S Z T A B G Ł Ó W N Y .

Naczelnie dowodzący porusza wojskiem i potrzeby jego zaopatruje za pomocą swego sztabu, który nosi nazwę *Sztabu głównego*.

Czynności sztabu głównego rozdzielone są pomiędzy dwa wydziały. Wydział pierwszy obejmuje wszystko co się dotyczy organizacyi i utrzymania sił bojowych; wydział drugi wszystko co się dotyczy działań armii. Oprócz tego jest biuro artyleryi do którego należy wszystko co się odnosi do téj broni, i biuro wysyłek służące do wysyłania i odbierania pism wszelkich.

Naczelnikiem głównego sztabu armii jest szef sztabu, generał, w którego rękę ześrodkowuje się cała czynność. Naczelnikami wydziałów są podszefowie sztabu, generałowie lub pólkownicy. Naczelnikiem bióra artyleryi jest generał artyleryi dowodzący artyleryą armii.

WYDZIAŁ PIERWSZY.

W wydziale pierwszym praca rozdzielona jest na cztery sekcye : sekcją służby ogólnej, sekcją administracyjną, sekcją rachunkowości i sekcją policyjną.

Sekcya służby ogólnej. W sekcyi służby ogólnej odrabiają się następujące przedmioty : 1° Wyznaczenie dowództwa generałom i oficerom wszelkiego stopnia. Nadgrody, awanse, dymisyje, i urlopy dla wojskowych wszelkiego stopnia. 2° Korespondencya z ministrem siły zbrojnej (ministrem wojny), z dowódcą inżynieryi, z dowódcami korpusów i brygad, we wszystkiem co dotyczy organizacyi, zaopatrywania wojska w broń i łańdunki, umieszczania dezercerów nieprzyjacielskich, rozdziału zdobytych na nieprzyjacielu broni, koni i wszelkich zapasów, między piechotę, jazdę, artyleryą i pociąg. 3° Urządzanie na tyle armii zakładów dla przychodzących do zdrowia wojskowych, tudzież zakładów dla jazdy,

gdzie ta odsyłać ma konie co na dłuższy czas za-
 słabną, i gdzie się naprawia okulbaczenie. 4° U-
 rządzenie służby wewnętrznej w głównej kwate-
 rze. — Zatwierdzanie składu i służby wewnętrznej
 po głównych kwaterach korpusów i brygad.

Sekcja administracyjna. Do sekcji admini-
 stracyjnej należy : 1° Obmyślanie środków do
 zapewnienia żywności i furażu tak w armii czynnej
 jak na jej tyle po etapach. Korespondencya w tym
 względzie z intendentem generalnym, z inten-
 dentami i podintendentami, tudzież z władzami
 cywilnymi. Wydawanie im poleceń. Dozór nad
 wykonaniem tych poleceń. Dozór nad użytymi do
 przewozów końmi i wozami tak skarbowemi jak
 przez mieszkańców dostarczanemi. Dozór nad
 rozdawaniem żywności i furażu między pułki i
 baterye. 2° Korespondencya z naczelnikiem służ-
 by zdrowia; dozór szpitali i ambulansów; odsyła-
 nie w tył ludzi co już do służby niezdolni. 3° Roz-
 trząsanie żądań pułków i bateryj o ubranie,
 uzbrojenie, okulbaczenie, zaprzęgi, i rozdział
 tych przedmiotów pomiędzy pułki, baterye, sto-
 sownie do zapasów.

Sekcja rachunkowości. Do sekcji rachunkowo-
 ści należy : 1° Układanie dla naczelnego wodza
 stanów (situations) armii; czynność którą powie-
 rzać należy zaufanemu oficerowi, z obowiązkiem
 zachowania sekretu. Stany te ogólne układają się
 według stanów obecnych pod bronią, odbieranych
 od dowódców szczególnych korpusów lub bry-

gad na które armia jest podzielona, a które ci dowódcy podają stale co dni dziesięć, to jest 1^o, 11^o i 21^o każdego miesiąca. (*) Po każdej też bitwie podają oni raporta o stracie poniesionej w ludziach i koniach, wyliczając zabitych, rannych i w niewolę wziętych, a straty w oficerach imiennie. 2^o Korespondencya z płatnikiem generalnym wojska. — Roztrząsanie reklamacyj, tak oddziałów jak pojedynczych wojskowych, o żołd, o wynagrodzenie za straty poniesione, o żołd zaległy. — Urządzenia dotyczące wyznaczonych przez wodza nadzwyczajnych dodatków do żołdu. — Utrzymywanie rachunku z wydatków sekretnych głównego sztabu armii, sztabów korpusowych i brygadnych.

Sekcya policyjna. Do sekcyi policyjnej należy wszystko co dotyczy utrzymania porządku i karności w wojsku, a mianowicie: 1^o Korespondencya z dowódcą żandarmeryi względem dozwoionych każdemu stopniowi koni jucnych,

(*) Z brygady stan obecnych pod bronią ma sześć rubryk. Pierwsza, dla oznaczenia pułków; druga, liczby batalionów lub szwadronów; trzecia, liczby oficerów; czwarta, liczby podoficerów i żołnierzy; piąta, liczby koni; szósta zaś służy na uwagi. W stanie z korpusu jest jedna rubryka więcej dla oznaczenia brygad. Stany obejmujące wszystkich co do składu należą, to jest obecnych pod bronią, odkomenderowanych, pod sądem, w lazarecie, w niewoli, daleko więcej mają rubryk. Zwykle, na te stany dają się drukowane schemata, które dowódca tylko dopełnia. Stany te podają się na końcu każdego miesiąca.

powozów i służących; względem aresztantów wojskowych; względem przytrzymanych osób podejrzanych; względem nadzoru markietanów, służących i robotników. 2° Wydawanie kart bezpieczeństwa i dawanie straży dla ochrony (sauvegardes); wyznaczanie pulków mających je dostawiać; ściąganie tych straży lub zastępowanie ich innemi. 3° Zbieranie zażaleń i zaskarżeń na wszystkich co do armii należą. — Zwotywanie sądów wojennych; wyznaczanie członków mających je składać; odbieranie raportów ze spraw przewidzionych.

WYDZIAŁ DRUGI.

W wydziale drugim praca rozdzielona jest również na cztery sekcye : sekcją ruchów, sekcją korespondencyjną, sekcją podań i sekcją topograficzną.

Sekcja ruchów. W sekcji ruchów odbywa się redakcyja rozkazów i instrukcyj dotyczących wszelkich działań wojennych, jakoto : marszów, zajmowania pozycyi, planów bitew, rozkładania się po kwaterach bądź czasowo bądź na leże zimowe; tudzież rozkazów dotyczących osobistych poruczeń, jakoto rozpoznań, podjazdów, prowadzenia kolumn i t. p., rozkazów względem robót pionierskich, tak w marszach i obozach jak w waro-

wniach w czasie kampanii zakładanych; rozkazów względem składu załóg po tych twierdzach czasowych, i względem składu wszelkich posterunków na drogach komunikacyjnych, dla ich zabezpieczenia stawianych.

Sekcyja korespondencyjna. Do sekcyi korespondencyjnej należy: 1° Redakcyja krótkich opisów bitew (bulletins), rozkazów dziennych i odezwo. (*) Układanie dla rządu sprawozdań z czynności armii. 2° Korespondencyja z rządcami prowincyi i z komendantami twierdz. 3° Układanie i przesyłanie odezwo i hasła. 4° Stany jeńców i ich wymiana; odsyłanie jeńców w tył i wyznaczanie straży która ma ich odprowadzać.

Sekcyja podań. Do sekcyi podań należy układanie szczegółowego obrazu armii nieprzyjacielskiej, z wymienieniem imion generałów dowodzących częściami z których się ona składa; tudzież zbieranie doniesień o zamiarach i ruchach nieprzyjaciela. Wiadomości te otrzymują się przez szpiegów, przez tajne korespondencye, przez badanie dezertarów i jeńców.

Sekcyja topograficzna. Do sekcyi topograficznej należy zbieranie i porządkowanie zdjętych linii marszów, pozycyj, obozów, leż, placów bitwy, twierdz i wszelkich punktów utwierdzonych.

(*) Należałoby mieć w głównej kwaterze armii drukarnią polową, a przynajmniej litograficzną prasę, osobliwie prowadząc wojnę w kraju gdzie mało się znajduje miast większych.

BIÓRO ARTYLERYI.

W biurze artyleryi, do pomocy generalowi artyleryi i do bezpośredniego dozoru nad pracą, będzie dyrektor bióra sztabs oficer.

Praca w biurze artyleryi rozdzielona jest na trzy sekcye numerami odróżniane.

Sekcja pierwsza. Do sekcyi pierwszjej należy: wypracowywanie rozkazów i instrukcyj dawanych przez dowódcę artyleryi dowódcom szczególnych jej części, a dotyczących szczegółów służby, i rozkazów które daje stosownie do poleceń otrzymanych od wodza naczelnego lub jego szefa sztabu. — Odbieranie raportów od wszystkich dowódców szczególnych części artyleryi.

Sekcja druga. Do sekcyi drugiej należy wypracowanie wszelkich rozkazów i instrukcyj dawanych od dowódcy artyleryi dyrektorowi generalnemu parków i dyrektorom parków korpusowych, a dotyczących ich służby; jako też odbieranie raportów od nich.

Dyrektor generalny parków znajduje się swą osobą przy parku głównym, mając do pomocy pewną liczbę oficerów i dozorców artyleryi. Do niego należy: prowadzenie parku głównego; dozór nad ludźmi i końmi pociągu; utrzymywanie i naprawa narzędzi jakoto szpadli, rydlów, oskard i t. d.; rozdawanie tych narzędzi korpusom; naprawa lawet i wozów artyleryi; naprawa innych

wozów armii; zarząd kuźniami i zakładami wojskowemi w kraju nieprzyjacielskim znalezionemi; zarząd ołowiu, siarki, amunicyi i broni zdobytej; łanie kul karabinowych; konfekcyja ładunków karabinowych i armatnich; przesyłanie amunicyi pułkom i baterjom, co zwykle czyni na mocy rozkazu generała dowodzącego artyleryą, — lecz w boju, aby czasu nie tracić, wydawać ją może na proste zażądanie dowódców brygad, pułków i bateryj.

Sekcyja trzecia. Do sekcyi trzeciej należy: odbieranie stanów od dowódców szczególnych części artyleryi i od dyrektorów parków, oraz układanie dla naczelnego wodza ogólnych stanów artyleryi. Stany te jedne podają mu się stale co dni piętnaście, drugie co miesiąc, a trzecie co trzy miesiące. W stanach piętnastodniowych podaje się rozdział artyleryi, to jest wymienia szczegółowo baterye należące do brygad piechoty i jazdy, baterye które stanowią korpusowe rezerwy artyleryi, i baterye stanowiące ogólną rezerwę tej broni. W każdej zaś bateryi wyszczególnia się ilość ludzi i koni, ilość dział i kaliber ich, oraz ilość strzałów w każdej bateryi. Takie stany podają się też przed wielką bitwą, za rozkazem naczelnego wodza; po każdej zaś bitwie daje się raport o stratach poniesionych w ludziach, koniach, i furgonach. — Stany miesięczne są to raporta z parków, i obejmują: ilość gotowej amunicyi, to jest ładunków armatnich, karabino-

wych i pistoletowych, lontów i świeczek; ilość prochu w beczkach i liczbę pocisków; liczbę lawet zapalnych, furgonów i kuźni polowych; zapas kruszców tojest ołowiu, żelaza i miedzi; zapas drzewa; ilość sztuk zapalnych do wozów jakoto osi żelaznych, kół, buks i dyszlów; ilość sztuk zapalnych do karabinów, ilość szrubstaków i form do kul; zapas narzędzi pionierskich tojest szpadli, rydlów i oskard; zapas przedłużnic; zapas zaprzęgów. — Stany co trzy miesiące podawane sąto raporta historyczne, wykazujące co w tym przeciągu czasu zdobytych a co straconych zostało dział, furgonów, amunicyi i t. d. wyszczególniając gdzie i kiedy.

BIÓRO WYSYŁEK.

Służbę bióra wysyłek stanowi wysyłanie wszelkich rozkazów i korespondencyj ze sztabu wychodzących; oraz przyjmowanie wszelkich pism do sztabu przysyłanych. Do tego bióra należy też dozór nad posyłkami, a mianowicie: dawanie zaświadczeń posyłkom przez pułki dostarczonym o której godzinie do głównej kwatery przybyły i o której, zmienione, odjechały; dogłądanie posyłek aby nie trwoniły więcej niż potrzeba czasu na przewiezienie daněj sobie expedycyi; odbieranie od posyłek poświadczeń jako powierzoną expedycją komu należało wręczyły.

Urządzenie pracy sztabowej.

Expedycje do odrobienia szef sztabu rozdaje między oba wydziały i biuro artylerji, stosownie jak co do którego z nich należy, parafując swą decyzją, lub dając podszefom sztabu i generałowi artylerji instrukcją ustnie.

Podszefowie sztabu i generał artylerji rozdzielają robotę między właściwe sekcje, i doglądają aby wszelkie expedycje były wypracowane stosownie do decyzji szefa sztabu lub rozkazu jaki wprost od naczelnego wodza otrzymali. Expedycje które upoważnieni będą podpisywać, ze swym podpisem wysyłają; inne przedstawiają do podpisu szefowi sztabu, a ten expedycje na których podpis naczelnego wodza potrzebny jemu przedstawia.

Expedycje wychodzące ze wszystkich sekcji wydziału, numerują się jednym numerem bieżącym, i w każdym z wydziałów sztabu utrzymywane będą dwa ogólne dzienniki. W jeden porządkiem numerów zapisywane będą wychodzące z wydziału pisma, oznaczając tylko do kogo adresowane i przez którą sekcją wypracowane; w drugi zapisywane będą porządkiem w jakim przybywają pisma każdego dnia odbierane, oznaczając od kogo i pod jakim numerem przysłane, tudzież do której sekcji przez podszefa oddane. W każdej zaś sekcji obu wydzia-

łów sztabu utrzymywane będą dwa spisy. W jeden wciągane będą pisma wychodzące z sekcji, ważniejsze w całej rozciągłości, a mniej ważne w treści; w drugi, porządkiem numerycznym, wciągane będą w treści odbierane odpowiedzi i raporta.

Wszystkie ekspedycje wychodzące z bióra artylerji numerują się także jednym numerem bieżącym, i w biórze tém również utrzymywane będą podobne dwa dzienniki ogólne, a w pierwszej i drugiej sekcji dwa spisy.

W obu wydziałach sztabu i w biórze artylerji, z przychodzących odpowiedzi i raportów, te co warte zachowania numerują się numerem jaki im przypadł w spisie, i podług porządku tych numerów układają w teki etykietami opatrzone; pisma zaś niepotrzebne na przyszłość zaraz się palą, co się w spisie zanotuje. Wszystkie raptularze ekspedycyj palą się zaraz po wciągnięciu ich do spisu. Każdego dnia we wszystkich sekcjach praca powinna być zamykana; dla czego odpowiedziami na odebrane pisma należy się zajmować natychmiast, nie odkładając tego na nazajutrz. Zawsze zaś wszystkie papiery sztabu tak mają być utrzymywane, aby na przypadek nagłego wyruszenia nie było żadnej mitregi. Dzienniki, spisy i teki każdego wydziału i bióra artylerji przewożą się w osobnych skrzynkach, w których porobione są stosowne przegrody.

W biórze wysyłek utrzymywane będą dwa

dzienniki; w jeden zapisują się wszystkie ze sztabu wysyłane pisma, oznaczając numer, wydział, do kogo adresowane, i o której godzinie wyprawione; w drugi zapisują się przychodzące do głównej kwatery pisma, oznaczając od kogo przysłane, pod jakim numerem, o której godzinie przybyły i komu oddane. W biórze tęp dniem i nocą będzie oficer służbowy. Ten, przyniesione mu do wyprawienia pisma wciąga w dziennik i wysyła, a te co mają odejść pocztą oddaje urzędnikowi pocztowemu, biorąc rewera od niego. Przychodzące do głównej kwatery pisma wciągnąwszy też w dziennik oddaje, stosownie do rozkazu, szefowi sztabu lub któremu z podszefów; pisma przychodzące we dnie oddaje natychmiast, z przybywających zaś w nocy te tylko oddaje zaraz na których zapisane będzie *pilno*, a inne do jutra zatrzyma. Schodząc ze służby oba dzienniki podpisuje. Dzienniki te przewożą się w skrzynce z papierami pierwszego wydziału.

Skład.

Liczba adjunktów i oficerów sztabu po wydziałach zależy nie tylko od siły armii, ale i od wielu okoliczności, co wojna różnych. Przydzielanie tych oficerów zależy od szefa sztabu; przy czém powinien wzięść za zasadę aby w sekcjach znajdowała się liczba li ściśle potrzebna.

W biórze artylerji sami tylko oficerowie artylerji s użyci, i liczba ich rowniej ściśle do potrzeby zastosowana.

Oprocz oficerów sztabu prac biorow zajętych, znajduje sie jeszcze przy głownej kwaterze, w miarę siły armii, pewna liczba oficerów sztabu wszelkiego stopnia, przeznaczonych do służby czynnej, jako to : roznych misyj, rozpozn, ustawiania wojska, wytykania obozów, budowy dzieł przeznaczonych do ich obrony i t. p. Oficerowie ci stanow też niejako rezerwę oficerów sztabu. Jeśli w jakiej sekcji trafi sie nadzwyczajna praca, to za rozkazem szefa sztabu, potrzebna ich liczba będzie tam czasowo użyta ; rowniej, jeśli w której brygadzie armii, z jakiego bądź powodu, ubędzie oficer sztabu, to do pełnienia tam obowązków Szef Sztabu wyznacza jednego z pomiędzy tych oficerów.

KOMENDANT GŁOWNEJ KWATERY.

Komendantem głownej kwatery jest sztabsoficer na to naznaczony. Do niego należy szczegolnie : przeznaczanie mieszkan dla znajdujących sie przy niej oficerów ; opatrywanie miejsc które strażnicy czy zająć powinny ; porozumiewanie sie z dowodzc żandarmeryji względem utrzymania policyi i porządku w głownej kwaterze.



SZTABY KORPUSOWE.

Gdy armia jest podzielona na korpusy, to jest gdy po dwie do czterech brygad złączone są pod jednym dowódcą, w każdym korpusie urządza się sztab korpusowy na wzór sztabu armii, tylko na mniejszą stopę.

Szefem sztabu korpusu jest generał, podszefami są pułkownicy lub podpułkownicy, dowódcą artylerji pułkownik lub podpułkownik artylerji, a do pełnienia obowiązków komendanta głównej kwatery korpusowej wyznacza się niższego oficera.

Oprócz stosownej liczby oficerów sztabu, adjunktów sztabu i oficerów artylerji użytych w obu wydziałach i w biurze artylerji, znajdować się jeszcze powinien do służby czynnej jeden sztabsoficer i ze trzech niższych oficerów sztabu.

W sztabie korpusu utrzymuje się dyaryusz marszów, działań, bitew i potyczek przez korpus odbytych.

SZTABY BRYGADNE.

W każdej brygadzie piechoty lub jazdy znajduje się sztab brygadny. Szefem sztabu jest sztabsoficier; ten ma do pomocy jednego lub dwóch oficerów i jednego adjunkta sztabu. Dowódca brygadnej bateryi pełni zarazem obowiązki dowódcy artyleryi.

Służba sztabu brygadnego odbywa się podobnie jak w sztabie armii. Adjunkt wypracowuje wszystko co się tyczy organizacyi i utrzymania brygady, a oficer sztabu co się tyczy jej działań. Do oficera tego należy i służba czynna w brygadzie; adjutanci zaś generała, gdy tego zajdzie potrzeba, pomagają tak w służbie biórowej jak czynnej.

Wszystkie wychodzące ze sztabu brygadnego pisma numerują się jednym numerem bieżącym. W sztabie tym nie ma potrzeby spisów, i będą tylko dwa ogólne dzienniki. W jeden zaciągają się wszystkie wychodzące ze sztabu pisma, oznaczając numer, datę, do kogo adresowane, i zapisując ważniejsze w całej rozciągłości, a mniej ważne w treści. W drugi dziennik zaciągają się, porządkiem w jakim przybywają, pisma odbie-

rane, oznaczając dzień w którym przybyły, od kogo, pod jakim numerem, i treść ich wypisując. Z pism tych, które warte zachowania numerują się numerem jaki im przypadł w dzienniku i podług porządku tych numerów układają w tece; pisma zaś niepotrzebne na przyszłość zaraz się palą, co się w dzienniku zanotuje. W każdym sztabie brygadnym utrzymywany też będzie dyaryusz marszów, działań, polityczek i bitew przez brygadę odbytych.

1/1069



P18

terzo